

Федеральное государственное автономное
образовательное учреждение
высшего образования
«СИБИРСКИЙ ФЕДЕРАЛЬНЫЙ УНИВЕРСИТЕТ»

Институт экономики, управления и природопользования
Кафедра социально-экономического планирования

УТВЕРЖДАЮ
Заведующий кафедрой
_____ Е.В. Зандер
« » июня 2018 г.

БАКАЛАВРСКАЯ РАБОТА

ПУТИ РЕШЕНИЯ СОЦИАЛЬНЫХ ПРОБЛЕМ НЕПОЛНЫХ СЕМЕЙ В
КРАСНОЯРСКОМ КРАЕ

38.03.04 – Государственное и муниципальное управление
38.03.04.11 «Региональное управление»

Руководитель _____ доцент, канд. экон. наук М.Б. Двинский
подпись, дата должность, ученая степень инициалы, фамилия

Выпускник _____ Д.И. Самойлова
подпись, дата инициалы, фамилия

Красноярск 2018

СОДЕРЖАНИЕ

ВВЕДЕНИЕ	3
1 Теоретические основы проблем неполных семей	6
1.1 Определение и статус неполных семей и одиноких родителей в Российской Федерации	6
1.2 Российская практика государственной поддержки неполных семей	10
1.3 Зарубежный опыт государственной поддержки неполных семей	18
2 Анализ государственной поддержки и социальной защиты неполных семей в Красноярском крае	21
2.1 Анализ структуры и динамики неполных семей в Красноярском крае в 2010-2017 гг.	21
2.2 Основные направления деятельности органов власти Красноярского края в области социальной поддержки неполных семей	26
2.3 Основные проблемы и ограничения в работе органов власти Красноярского края по социальной поддержке неполных семей	30
3 Рекомендации по развитию социальной поддержки неполных семей в Красноярском крае	37
3.1 Предложения по улучшению финансового состояния и социального благополучия неполных семей	37
3.2 Механизм реализации предлагаемых решений материальных проблем неполных семей	50
3.3 Оценка целесообразности реализации предложенных мероприятий	56
ЗАКЛЮЧЕНИЕ	67
СПИСОК ИСПОЛЬЗОВАННЫХ ИСТОЧНИКОВ	72

ВВЕДЕНИЕ

Одной из основных функций государства, определенной еще первыми теоретиками функционала государства как института, является поддержка социально незащищенных слоев общества. К таким и относятся неполные семьи.

Кризис экономических и политических отношений, ослабление государственных и общественных механизмов поддержки семьи требует изменения социальной политики в области защиты материнства и детства.

Особую группу, нуждающихся в защите, представляют неполные семьи. Состояние затруднений жизнедеятельности является типичной для таких семей. На протяжении своей жизни они неизбежно сталкиваются с самыми разнообразными социальными проблемами, оказываются в ситуациях, порождающих напряжение и кризисы. Любое «нормальное», «естественное» событие в жизни требует от одинокой матери принятия соответствующих решений, мобилизации необходимых ресурсов.

Многие одинокие родители не в состоянии самостоятельно справиться с проблемами и кризисами, не способны изменить себя ради сохранения целостности семьи [33].

С 2010 года в Красноярском крае наблюдается положительная демографическая тенденция – продолжается рост численности населения, что является результатом реализации федеральных и краевых программ, направленных на сохранение здоровья населения, сокращение уровня смертности, в том числе младенческой, создание условий и формирование мотивации для ведения здорового образа жизни, а также внедрение эффективных медицинских технологий, развитие специализированной высокотехнологичной медицинской помощи.

Однако, вместе с положительной демографической динамикой наблюдается также увеличение численности неполных семей. Как следствие, возникает необходимость со стороны государства, а также непосредственно

Красноярского края, заботы и социальной защиты данной категории семей. И от того, насколько действенна и целесообразна эта защита, зависит качество жизни неполных семей и социальный настрой, с которым растут дети в данных семьях [23, с.23].

Таким образом, все вышесказанное подтверждает актуальность и значимость настоящей работы, цель которой – разработать рекомендации в области социальной поддержки неполных семей.

Для того, чтобы данная цель была достигнута в полном объеме, в работе последовательно необходимо решить следующие задачи:

- определить понятие и статус неполных семей и одиноких родителей в Российской Федерации;
- рассмотреть особенности государственной поддержки неполных семей в России и за рубежом;
- представить анализ структуры и динамики неполных семей в Красноярском крае в 2010-2017 гг. ;
- определить основные направления деятельности органов власти Красноярского края в области социальной поддержки неполных семей;
- выявить основные проблемы в работе органов власти Красноярского края в области социальной поддержки неполных семей;
- разработать мероприятия, направленные на развитие социальной поддержки неполных семей в Красноярском крае;
- оценить эффективность предложенных мероприятий.

Объект исследования в настоящей работе – неполные семьи.

Предмет исследования - социальные проблемы неполных семей в Красноярском крае.

В качестве основных методов исследования в работе были использованы:

- системный анализ;
- индукция,
- дедукция,
- сравнительно-исторический метод;

- анкетирование,
- наблюдение,
- статистический метод,
- метод моделирования.

1 Теоретические основы проблем неполных семей

1.1 Определение и статус неполных семей и одиноких родителей в Российской Федерации

По общепризнанному понятию, семья - это объединение людей, проживающих совместно и обладающих определенной степенью родства, связанных духовно, на принципах общего быта, близости и взаимопонимания. Официальной составляющей семьи, в юридической практике считаются супруги, состоящие в зарегистрированном браке и их дети, в случае их наличия. Однако нередко происходит так, что те или иные жизненные обстоятельства, такие как развод, смерть, раздельное проживание и т.д. приводят к тому, что семья распадается. Если в рамках распавшегося брачного союза были рождены дети, то совместное проживание одного из родителей, за которым сохранилось право их воспитания и самого ребенка, признается неполной семьей [32].

Согласно ГОСТ РФ 52495-2005: «Социальное обслуживание населения», неполной семьей признается семья, а которой детей или ребенка воспитывает один из родителей [14].

Таким образом, в неполной семье ребенок воспитывается одиноким родителем. Это понятие содержится в ряде статей Трудового и Налогового Кодексов при закреплении трудовых и налоговых льгот данной категории граждан. Так в статье 218 НК РФ [3] определено, что вдовам (вдовцам), одиноким родителям, опекунам или попечителям, приемным родителям налоговый вычет производится в двойном размере. При этом Трудовой Кодекс [5] говорит, что одинокий родитель – это один из родителей, не состоящий в зарегистрированном браке. Значит понятие «одиноким родитель» относится и к родителю, который никогда не состоял в законном браке, и к разведенному родителю. Также существует льготный список для приема детей в дошкольные учреждения, в котором применяется термин «одиноким родитель».

«Одинокий родитель» значит, что ни в каких документах не фигурируют имя и фамилия второго родителя, т.е. в свидетельстве о рождении ребенка в графе «отец (мать)» может стоять прочерк или имя отца может быть вписано произвольное, по заявлению матери. В ходе регистрации ребенка в органы ЗАГС представляется медицинский документ о рождении ребенка, а также паспорта обоих родителей. Если родители ребенка состоят в законном браке, представляется также и свидетельство о регистрации их брака.

Согласно закону, одинокая мама может записать рожденного или усыновленного ею ребенка на свою фамилию, а имя и отчество ребенка указывает уже по своему желанию; отец ребенка в данном случае не имеет никаких прав и обязанностей, в т.ч. не платит алиментов, а мать ребенка получает государственную социальную поддержку и защиту. То есть в свидетельстве о рождении ребенка отсутствует запись об отце или запись об отце ребенка произведена в установленном порядке по указанию матери. ЗАГСы выдают в этом случае справку, которая является основанием для внесения записи об отце ребенка, и которая является документом, необходимым для предоставления льгот одиноким матерям. Если же папа ушёл из семьи, но в свидетельстве о рождении ребенка он числится (на основании его заявления о признании отцовства либо свидетельства о браке), то женщина не является матерью-одиночкой. Иными словами, разведенные и вдовы не являются матерями-одиночками.

Таким образом, согласно Постановлению Пленума Верховного Суда РФ № 1 от 28.01.2014 «О применении законодательства, регулирующего труд женщин, лиц с семейными обязанностями и несовершеннолетних», к одиноким родителям можно отнести граждан, которые в одиночку воспитывают малолетнее или несовершеннолетнее лицо в связи с наличием одной из причин:

- отец или мать несовершеннолетнего умерли или объявлены умершими;
- отец или мать несовершеннолетнего лишены родительских прав в установленном законом порядке или ограничен в родительских правах;
- отец или мать ребенка признаны недееспособными;

- второй родитель не может воспитывать ребенка из-за состояния здоровья;
- отец или мать несовершеннолетнего долгое время отсутствуют или пребывают в местах лишения свободы;
- отец или мать ребенка отказываются или уклоняются от его воспитания;
- отказ отца или матери забрать ребенка из воспитательного, медицинского или другого государственного учреждения [12].

Таким образом, выше нами были рассмотрены причины присвоения родителю статуса «одинокий». Однако бывают такие ситуации, в которых родитель полностью справляется с воспитанием ребёнка один, но не значится одиноким. В частности, одинокой не признаются:

- разведённая женщина с ребёнком, но не получающая на него алиментных выплат (по определённым причинам);
- родившая в течение 300 дней с того момента, как брак был расторгнут/признан недействительным (органы ЗАГСа вписывают бывшего супруга как отца ребёнка, даже если они не биологические родственники);
- женщины, у чьих детей официально установлено отцовство (добровольно или в судебном порядке), даже если биологический отец не живёт с детьми;
- вдова;
- вдова, когда со дня смерти супруга прошло менее трехсот дней (органы ЗАГСа вписывают умершего супруга в графу «отец»);
- мать ребёнка, когда отец лишён родительских прав [25].

Современные исследователи разделяют понятия «одинокая мать» и «мать-одиночка».

Мать-одиночка - это женщина, родившая или усыновившая ребенка уже без отца, т.е. она не вдова и не разведенная женщина. Следует отметить, что в словарях и энциклопедиях не содержится подробного толкования понятий «одинокая мать», «семья одинокой матери». Юридический термин «одинокая мать» первый раз появляется в Указе Президиума Верховного Совета СССР от

8 июля 1944 года «Об увеличении государственной помощи беременным женщинам, многодетным и одиноким матерям...» [10]. В этом документе сказано, что одинокая мать - это женщина, не состоящая в законном браке и имеющая внебрачных детей. В тот момент термин включал в себя более широкую категорию матерей, воспитывающих детей в семьях без отца, в т.ч. и разведенных женщин и вдов.

Сегодня понятие «одинокая мать» отождествляется с одиноким материнством, а семьи одиноких матерей различного брачного статуса именуются неполными или материнскими семьями. То есть одинокая мать - это мать, у детей которой изначально есть отец, он записан в их свидетельствах о рождении, но она вынуждена одна воспитывать детей (из-за развода, смерти или гибели мужа и т.п.). То есть в категорию «одинокая мать» попадают вдовы и разведенные женщины, а в категорию «мать-одиночка» - уже нет [22].

На региональном уровне и в локальных нормативных актах предприятий и организаций допускаются дополнительные льготы для одиноких мам. И тогда там применяют более широкое понятие «одинокая мать». В таких случаях к одиноким приравнивают матерей-вдов и разведенных матерей. Каждый работодатель сам решает исходя из финансовых, материальных и иных возможностей своей организации и закрепляет это решение в приказе, коллективном договоре о том, каких женщин относить к матерям-одиночкам и какие льготы им предоставлять.

Нельзя ставить тождество в понятиях: «одинокий родитель» - «мать-одиночка» - «одинокая мать».

К лицам, воспитывающим детей без матери, также относятся:

- отцы, воспитывающие детей без матери;
- мужчины, воспитывающие без матери усыновленных ими детей;
- опекуны и попечители, воспитывающие детей без матери;
- отчимы, воспитывающие детей без матери;
- приемные отцы, воспитывающие детей без матери.

В соответствии с Семейным Кодексом [4] отцом ребенка является то лицо, которое записано в качестве отца в его свидетельстве о рождении. Отчимом является лицо, состоящее в зарегистрированном в установленном порядке браке с матерью ребенка. Опекуну ребенка в возрасте до четырнадцати лет и попечителем ребенка в возрасте от четырнадцати до восемнадцати лет является лицо, в отношении которого имеется решение главы местной администрации о назначении его опекуном (попечителем) и которому выдано опекунское свидетельство (свидетельство попечителя).

Формально российское законодательство не выделяет в отдельную группу одиноких мужчин, воспитывающих несовершеннолетних граждан. Более того, в нормативных правовых актах отсутствует такое понятие как одинокий папа. Однако из анализа правовых норм можно сделать вывод, что правовой статус, который имеет одинокий отец, идентичен аналогичному статусу женщины, воспитывающей детей в одиночку [30].

Таким образом, резюмируя все вышесказанное, отметим, что в обществе достаточно часто понятие одинокого родителя подменяется понятиями «мать-одиночка» или «отец-одиночка». Понятие одинокого родителя не ограничивается, меж тем, половыми признаками и даже наличием кровного родства. Перечень лиц, которые могут быть признаны одинокими родителями и, соответственно, претендовать на льготы, прямо законодательством не установлен. Его можно получить только на основе системного анализа законодательства и судебной практики Трудового кодекса РФ, Семейного кодекса РФ, Постановления Пленума Верховного Суда РФ № 1 от 28.01.2014 «О применении законодательства, регулирующего труд женщин, лиц с семейными обязанностями и несовершеннолетних».

1.2 Российская практика государственной поддержки неполных семей

В настоящее время в Российской Федерации принят ряд мер, направленных на поддержку нуждающихся семей, в том числе и неполных семей. В частности, президентом Российской Федерации утвержден ряд законов и долговременных программ. Среди них:

- Федеральный закон Российской Федерации от 19 мая 1995 г. N81-ФЗ «О государственных пособиях гражданам, имеющим детей» [6];
- Федеральная программа «Дети России» (Указ Президента РФ от 18 августа 1994 г. [9]), получившая статус президентской и ставшая первой социальной программой;
- программа «Десятилетие детства» (на 2018-2027 гг.);
- основные направления государственной семейной политики (Указ Президента РФ от 14 мая 1996 г. N 712 [8]).

Кроме того, 8 января 1996 г. Правительством РФ (Постановление N 6) принята Концепция улучшения положения женщин в РФ, исходящая из рекомендаций Четвертой Всемирной конференции по положению женщин «Действия в интересах равенства, развития и мира» (Пекин, 1995 г.). Эти документы составляют законодательную основу, а также являются элементами государственной семейной политики.

Правовые нормы российского законодательства в отношении матерей с детьми распространяются на все типы семей с несовершеннолетними детьми. Но одиноким матерям и их детям гарантированы некоторые дополнительные льготы и увеличенный размер детского пособия.

Как отмечают Т. С. Пантелеева, Г. А. Червякова, «социальная поддержка неполных семей - это часть государственной семейной политики, целью которой является оказание помощи семьям в преодолении разного рода стрессовых ситуаций, в решении проблем, возникающих в их жизни, с которыми семьи не в состоянии справиться сами за счет своих внутренних ресурсов» [31, с.64].

Субъектами социальной поддержки семьи одинокой матери могут выступать родственники, друзья, предприятия и организации на которых

работают члены семьи, государство, церковь, частные лица, и, наконец, социальные службы.

Объектами социальной поддержки должны являться отнюдь не все и не любые неполные семьи, а лишь те, которые действительно нуждаются в этом, которые не в состоянии самостоятельно справиться с возникающими в их жизни трудностями и проблемными ситуациями.

В настоящее время помощь в разрешении трудных жизненных ситуаций неполным семьям оказывают территориальные органы социальной защиты населения.

Основными формами оказания такой помощи являются:

- оформление пенсии на детей по утрате кормильца вдовам, одиноким матерям и отцам;
- оформление пособия внебрачным матерям;
- помощь разведенным одиноким матерям в получении алиментов на детей или содействия в их получении женщинам, не получающим их по объективным причинам;
- предоставление одиноким матерям и отцам и членам их семей различной информации о льготах, социальных гарантиях, правах и т.д.
- оказание юридической, психологической помощи разведенным, содействие в решении вопросов, касающихся воспитания детей [26, с.75].

Рассмотрим ниже меры государственной поддержки и льготы, полагающиеся одиноким родителям, согласно российскому законодательству.

1. Государственные пособия. До полутора лет ребенка право на ежемесячное пособие имеют все матери, независимо от степени своего одиночества. Далее следуют пособия на ребенка до 16 лет (на учащегося общеобразовательного учреждения - до окончания им обучения, но не более чем до достижения им возраста 18 лет). Размер, порядок назначения и выплаты ежемесячного пособия на ребенка до 16 (18) лет устанавливаются законами и иными нормативными правовыми актами субъекта Российской Федерации. Эти пособия выплачиваются отдельным категориям граждан, преимущественно

семьям с низким среднедушевым доходом. В случае, если доход в семье одинокой матери не превышает величину прожиточного минимума в субъекте Российской Федерации, установленную в соответствии с Законом о прожиточном минимуме, она имеет право на выплату государственного пособия на ребенка до 16 лет в двойном размере. Величина такого пособия зависит от бюджета региона. Данное пособие назначается только в соцзащите.

Для того, чтобы его получить необходимо обратиться в органы социальной защиты населения по месту жительства [26, с.75-76].

2. Льготы при выплате пособия по уходу за больным ребенком. Для одиноких матерей предусмотрены отличия в выплате пособия по уходу за больным ребенком.

При стационарном лечении такое пособие назначается в размере, определяемом в зависимости от продолжительности непрерывного трудового стажа лица, осуществляющего уход за ребенком; при амбулаторном лечении - за первые 10 календарных дней одиноким матерям в зависимости от продолжительности непрерывного трудового стажа, а начиная с 11-го дня пособие исчисляется в размере 50% заработка независимо от продолжительности непрерывного трудового стажа.

Пособие по уходу за больным ребенком в возрасте до 7 лет выдается матери за весь период амбулаторного лечения или совместного пребывания с ребенком в больничном учреждении, а пособие по уходу за больным ребенком в возрасте от 7 до 15 лет - за период не более 15 дней, если по медицинскому заключению не требуется большего срока (Положение о порядке обеспечения пособиями по государственному социальному страхованию) [29, с.76].

3. Трудовые льготы. Для одинокой матери существуют определенные трудовые льготы. Трудовой Кодекс предусматривает гарантии, касающиеся одиноких мам при расторжении трудового договора по инициативе работодателя. С данной категорией работников не допускается расторжение трудового договора по следующим основаниям:

- сокращение численности штата работников;

- несоответствие работника занимаемой должности вследствие недостаточной квалификации;
- смена собственника имущества организации;
- принятие необоснованного решения руководителем организации, его заместителями и главным бухгалтером, повлекшего за собой нарушение сохранности имущества, неправомерное его использование или иной ущерб имуществу организации;
- прекращения допуска к государственной тайне, если работа требует такого допуска [5].

При ликвидации предприятия одиноким матерям предоставляются гарантии. Так, Указом Президента РФ от 5 июня 1992 года №554 «Об обязательном трудоустройстве отдельных категорий работников при ликвидации предприятия, учреждения, организации» [7] установлено, что при ликвидации предприятия, учреждения, организации обязательное трудоустройство увольняемых беременных женщин, а также женщин, имеющих детей в возрасте до 3 лет, одиноких матерей с детьми до 14 лет или с ребенком-инвалидом до 18 лет осуществляется его правопреемником. Последующее трудоустройство женщины ложится на плечи ее работодателя.

Если в коллективном договоре закреплена гарантия предоставления ежегодного дополнительного отпуска без сохранения заработной платы (ст.263 ТК РФ), то по заявлению одинокой матери, воспитывающей ребенка в возрасте до 14 лет, ей должен быть предоставлен ежегодный дополнительный отпуск без сохранения заработной платы в удобное время продолжительностью до 14 календарных дней. Такой отпуск может быть присоединен к ежегодному оплачиваемому отпуску или использован отдельно - полностью либо по частям. Перенесение этого отпуска на следующий рабочий год не допускается.

Работающей одинокой матери, воспитывающей ребенка-инвалида предоставляются 4 дополнительных оплачиваемых выходных дня в месяц.

4. Налоговые льготы. Определенные льготы предусмотрены и налоговым законодательством. В соответствии с пп. 4 п. 1 ст. 218 Налогового Кодекса

налогоплательщикам предоставляется стандартный налоговый вычет в размере 1400 рублей за каждый месяц налогового периода на каждого ребенка налогоплательщиков, на обеспечении которых находится ребенок, являющихся родителями или супругами родителей, попечителями. Для одиноких родителей данный вычет предоставляется в двойном размере.

Одинокий родитель вправе получать двойной налоговый вычет расходов на содержание каждого своего ребенка вплоть до 18-летнего возраста. Если ребенок, достигший 18-летнего возраста, является учащимся вуза, двойной налоговый вычет будет сохранен до 24-летнего возраста. Это означает, что некоторая сумма доходов не будет облагаться подоходным налогом, а именно 1400×2 рублей за первого и второго ребенка и 3000×2 на третьего и последующих [36].

5. Жилищные гарантии. В соответствии с Жилищным кодексом, каких-либо льгот, связанных с получением жилья, для одиноких родителей не существует. Об этом говорит статья 51 ЖК РФ [2]. Однако одинокие родители имеют право принять участие в федеральных целевых программах для молодых семей на общих основаниях.

6. Социальные гарантии. В соответствии с Постановлением Правительства РФ от 01.07.95 № 677 «Об утверждении типового положения о дошкольном образовательном учреждении» [11] - в дошкольное образовательное учреждение в первую очередь принимаются дети работающих одиноких родителей и дети из многодетных семей.

Одной из социальных льгот для одиноких родителей является федеральная компенсация, выплачиваемая при посещении детского сада. Посещение ребенком детского сада предусматривает внесение родителями платежей. Именно от уплаты этих платежей и может быть частично освобожден одинокий родитель.

Право на получение компенсации при посещении детсада предусмотрено Законом «Об образовании в Российской Федерации». Размер компенсации рассчитывается для каждого индивидуального случая. Льготы в виде

федеральной компенсации выглядят как «скидка» на пребывание ребенка в детском саду.

Необходимо отметить, что право на федеральную компенсацию можно реализовать только в государственных учреждениях (за пребывание ребенка в частном детском саду такая компенсация не выплачивается). Размер компенсации составляет:

- 20 процентов на первого ребенка;
- 50 процентов – на второго;
- 70 процентов – на третьего и последующих [21].

Кроме того, к социальным льготам относятся:

- право на получение бесплатных комплектов детского белья для новорожденного ребенка;
- право на временный отказ от оплаты за вывоз твердых пищевых отходов и за уборку территории многоквартирного дома, если ребенок младше 1,5 лет;
- право на получение бесплатного питания на молочной кухне для ребенка младше 2 лет;
- право на приобретение ряда медикаментов по льготной стоимости со скидкой вплоть до 50%;
- возможность бесплатного посещения массажного кабинета, если таковой имеется в детской поликлинике;

Кроме того, дети матерей-одиночек в общеобразовательных школах должны получать двухразовое бесплатное питание в школьной столовой.

Дети родителей-одиночек при поступлении в дополнительные учебные заведения, например художественные и музыкальные школы, могут рассчитывать на предоставление 30% скидок на оплату обучения.

И наконец, ежегодно дети матерей-одиночек могут рассчитывать на получение санаторной путевки [36].

Нормативно-правовыми актами субъектов РФ могут быть предусмотрены дополнительные льготы для данной категории граждан.

Существенную помощь в воспитании детей в неполной семье оказывают центры досуга для школьников и подростков.

Т.А. Гурко рассматривает, как один из способов решения материальных проблем остро нуждающихся одиноких матерей, создание территориальных фондов «Одиноким родителям», куда при желании могли бы перечислять деньги предприниматели и предприятия при условии создания для них налоговых льгот [18, с.36].

Эффективной в плане оказания и получения помощи одиноким матерям являлась функционировавшая до 2008 года в г. Москве Ассоциация «Только мама», функционирующая по принципу групп самопомощи. Одиноким матери, объединившиеся в эту Ассоциацию, имеют различный статус - разведенные, вдовы, не состоящие в браке, проживающие без мужа.

Члены Ассоциации обмениваются детскими вещами, обсуждают педагогические проблемы, проводят досуг, делятся друг с другом различной информацией, в том числе и о возможности трудоустройства. Одна из важных задач Ассоциации - предоставление взаимной психологической поддержки.

Таким образом, неполным семьям в Российской Федерации предоставляется множество льгот, материальной и нематериальной помощи. Однако, стоит учесть, что в случае, если неполная семья имеет высокий уровень достатка, в государственной поддержке будет отказано.

К федеральным льготам относятся: пособия для неработающих одиноких родителей, доплаты к заработной плате, покрытие расходов на коммунальные услуги, бесплатное питание для детей в образовательных учреждениях, скидки на оплату детского сада и общеразвивающих секций, выдача лекарств, путевки в оздоровительные лагеря, стипендии при поступлении ребенка в средне-специальные и высшие учебные заведения.

При этом субъекты РФ вправе по своему усмотрению расширить список привилегий для неполных семей, либо наоборот, сократить. Так же, в случае если уровень дохода неполной семьи ниже минимального, выделяется материальная помощь.

1.3 Зарубежный опыт государственной поддержки неполных семей

Отечественная социальная поддержка одиноких матерей должна учитывать достаточно развитый опыт Европейских стран. Зарубежные специалисты выделяют 4 основные стратегии, преобладающие в политике социальной помощи этой категории семей [24, с.16].

1. Стратегия помощи малообеспеченным. Наиболее распространена в Великобритании. Одиноким родители получают материальную помощь в рамках программы «поддержка дохода (Income Support)». При этом одинокий родитель может оставаться дома до достижения ребенком 16 лет, получая необходимое содержание от государства. Они также получают пособия на детей, бесплатно пользуются услугами государственного здравоохранения и имеют преимущественное право на получение государственного жилья.

2. Стратегия социальной помощи одиноким родителям. В Норвегии одиноким матерям представляется специальная материальная помощь с тем, чтобы они могли оставаться дома до достижения ребенком 10 лет. Все это время они получают специальные пособия для одиноких матерей (пособие переходного периода). Неполные семьи получают также детское пособие (общее для всех), специальные пособия на детей (если второй родитель не платит алиментов), пособия на оплату жилья, бесплатную медицинскую помощь.

3. Стратегии, ориентированные на поддержку всех семей с детьми, в том числе и неполных. В рамках данной стратегии неполным семьям может оказываться дополнительная государственная поддержка, но основную помощь они получают за счет активной социальной поддержки семьи в целом.

Примером такой модели является Франция. Здесь все семьи получают семейное пособие (как общее, так и зависящее от дохода, включая основное пособие, дополнительное пособие на оплату жилья, специальное пособие матерям с детьми до 1 года, оплачиваемый матери (отцу) отпуск по уходу за ребенком).

4. Стратегия, ориентированная на успешное сочетание одинокими родителями родительской и профессиональной ролей. В Швеции, например, наряду с социальной политикой по отношению к семье активно реализуются программы, ориентированные на создание рабочих мест, стимулирующие получение образования, обучения, переобучения и занятости в том числе и матерей с малолетними детьми.

Государственная помощь неполным семьям в США оказывается в рамках федеральной программы «Помощь семьям с детьми (Aif to Families with Berendent Children)». Пособия получают лишь матери, воспитывающие ребенка дома до 6 лет. Одиноким матерям, чьи дети старше, для получения такой помощи необходимо зарегистрироваться как «ищущим» работу или обучающимся на курсах для получения специальности [27, с.20].

Вдовам, одиноким матерям, государство выплачивает небольшую пенсию. Широкое развитие в США получили группы самопомощи и группы поддержки. Все они объединяются в крупнейшую из существующих в стране организаций такого рода – «Родители без партнеров» - (Parent Wifhout Partners). В США существует много просветительских программ, оказывающих педагогическую и психологическую помощь одиноким родителям [40, с.62].

Американские ученые предполагают целесообразным осуществление социальной политики в отношении неполных семей по следующим направлениям:

- создание гарантированного минимума государственной поддержки всех семей с детьми;
- создание более широких возможностей для занятости женщин, в том числе устранение дискриминации по полу при приеме на работу;
- материальная поддержка одинокой матери после рождения ребенка;
- создание рабочих мест с гибким графиком работы;
- льготное кредитование жилья семьям с низким доходами [34, с.80].

В Австралии неполные семьи получают государственную помощь в рамках программы «Пособие для поддержки родителя» (Suppontiny Parent

Benetit), размер этого пособия зависит от их заработка. Особые категории пенсий получают вдовы с несовершеннолетними детьми и те, которым уже исполнилось 50 лет [35, с.92].

Таким образом, за рубежом представлена достаточно развитая система поддержки одиноких родителей, многие из элементов которой могут быть использованы в российской практике. Однако, с нашей точки зрения, с одной стороны, зарубежный опыт помощи неполным семьям также нельзя назвать исчерпывающим. С другой стороны, при перенесении опыта поддержки одиноких родителей на российские реалии, нужно обязательно руководствоваться особенностями в различиях социально-экономического положения стран.

2 Анализ государственной поддержки и социальной защиты неполных семей в Красноярском крае

2.1 Анализ структуры и динамики неполных семей в Красноярском крае в 2010-2017 гг.

В настоящее время в Красноярском крае, как и по всей России, наблюдается увеличение количества неполных семей. Так, если по данным Всероссийской переписи населения 2010 года всего на территории Красноярского края было отмечено 347 тысяч полных семей, воспитывающих детей, и 185,1 тысяча неполных семей, в которых дети проживали с матерью. Количество неполных семей, в которых дети проживали с отцами-одиночками, составляло 19,1 тысячи. Согласно данным Управления федеральной службы государственной статистики по Красноярскому краю, республике Хакасия и республике Тыва, представленных на официальном сайте управления [38], в 2017 году количество неполных семей увеличилось на 7,25% по сравнению с 2010 годом, в то время, как количество полных семей увеличилось лишь на 3,29% в 2017 году по сравнению с 2010 годом (таблица 1).

Таблица 1 – Динамика изменения неполных семей в Красноярском крае в 2010-2017 гг. (тыс.)

Показатель	2010		2015		2017		Отклонение 2017 от 2010	Темп изменения 2017 от 2010
	Кол- во	Уд.вес	Кол- во	Уд.вес	Кол- во	Уд.вес		
1	2	3	4	5	6	7	8	9
Количество семей с детьми всего	551,2	100	564,6	100	577,4	100	26,2	104,75
Количество полных семей	347	62,95	352,5	62,43	358,4	62,07	11,4	103,29
Количество неполных семей	204,2	37,05	212,1	37,57	219	37,93	14,8	107,25
Количество семей, в которых дети воспитываются только матерью	185,1	33,58	192,8	34,15	199,6	34,57	14,5	107,83

1	2	3	4	5	6	7	8	9
Количество семей, в которых дети воспитываются ТОЛЬКО ОТЦОМ	19,1	3,47	19,3	3,42	19,4	3,36	0,3	101,57

Для большей наглядности на рисунке 1 представим динамику изменения полных и неполных семей в Красноярском крае в период 2010-2017 гг.

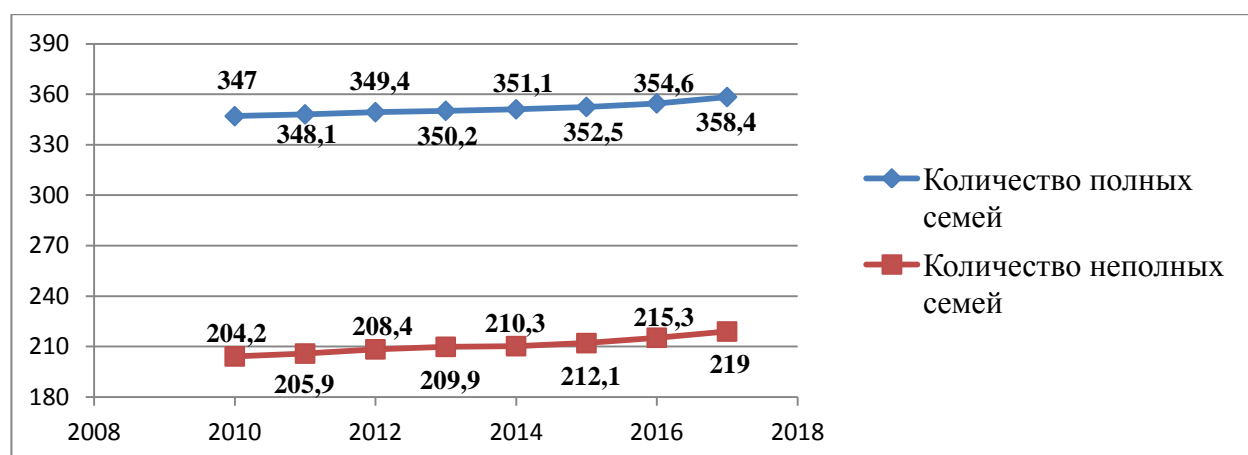


Рисунок 1 - Динамика изменения полных и неполных семей в Красноярском крае в период 2010-2017 гг.

При этом следует отметить, что удельный вес неполных и полных семей в течение анализируемого периода меняется незначительно: так средний удельный вес полных семей в период с 2010 по 2017 гг. составил 62,5%, неполных семей - 37,5%. При этом неполные семьи, где дети воспитываются женщинами, составляют 34,1%, мужчинами – 3,4% (рисунок 2).



Рисунок 2 - Сегментация семей в 2017 году по полноте, %

Следует отметить, что причины неполноты семей в течение анализируемого времени остаются неизменными: в частности, в 2017 году причинами неполных семей были:

- развод супругов – из 219 тыс. семей в 123,5 тыс. семьях – 56,39%;
- смерть одного из супругов – в 58,2 тыс. семьях – 26,58%;
- один из супругов лишен родительских прав или отбывает срок наказания в местах лишения свободы – 29,7 тыс. семьях – 13,56%
- желание «родить для себя» - в 7,6 тыс. семьях – 3,47% (рисунок 3).

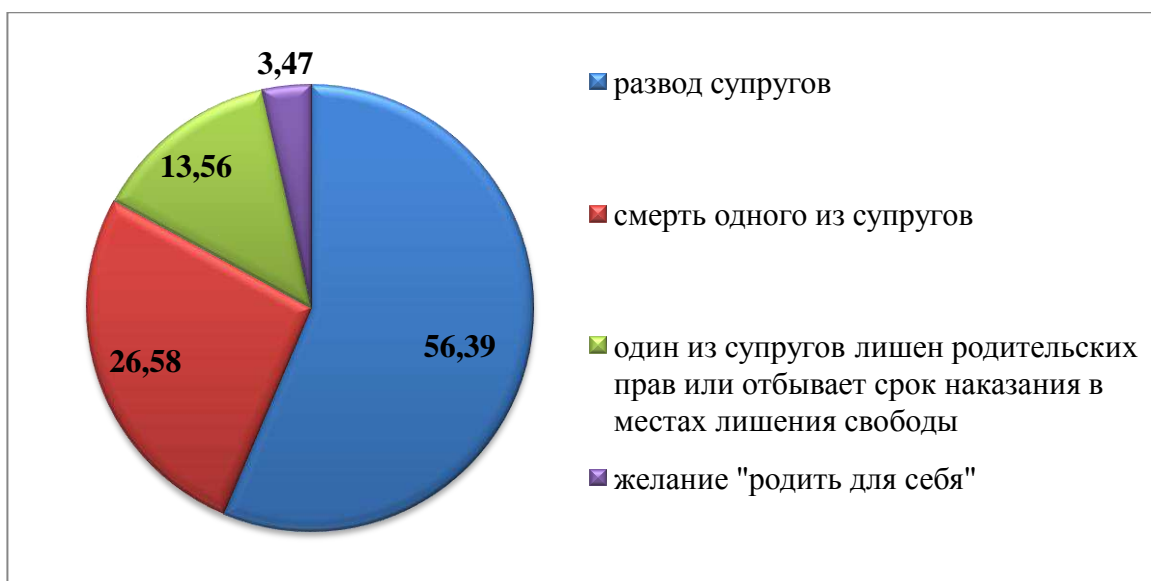


Рисунок 3 – Причины неполноты семей в Красноярском крае в 2017 г., %

Далее в таблице 2 представим сегментацию неполных семей в Красноярском крае по количеству детей в 2017 году.

Таблица 2 - Сегментация неполных семей в Красноярском крае по количеству детей в 2017 году (тыс. семей)

Неполные семьи	Семьи, имеющие 1 ребенка		Семьи, имеющие 2 детей		Семьи, имеющие 3 детей	
	Количество семей	Уд. вес	Количество семей	Уд. вес	Количество семей	Уд. вес
Количество неполных семей	145,3	66,35	58,7	26,8	15	6,85
Количество семей, в которых дети воспитываются только матерью	127,2	63,73	57,6	28,86	14,8	7,41
Количество семей, в которых дети воспитываются только отцом	18,1	93,30	1,1	5,67	0,2	1,03

Как видно из таблицы 2, из всех представленных на сегодня в Красноярском крае неполных семей 1 ребенок воспитывается в 145,3 тыс. семьях (66,35%), 2 ребенка – в 58,7 тыс. семьях (26,8%), 3 ребенка и более – в 15 тыс. семьях (6,85%) (рисунок 4).

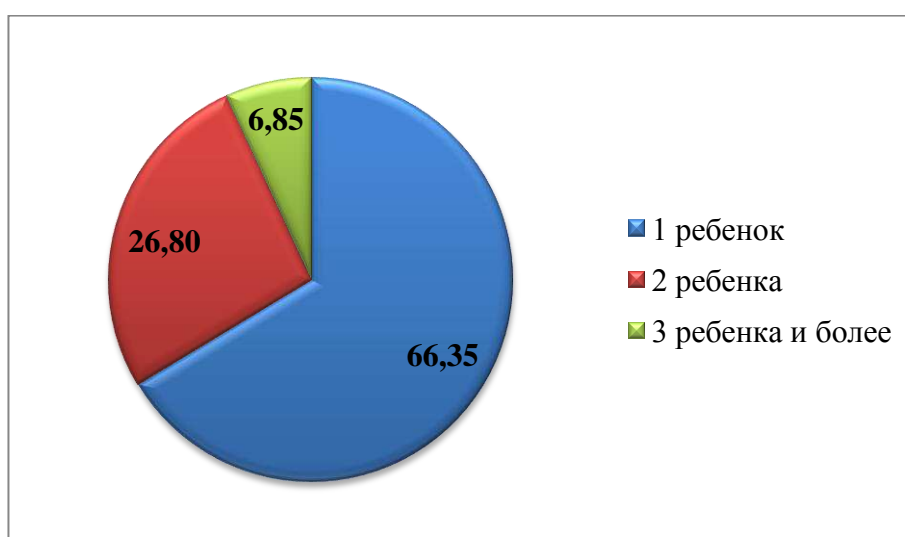


Рисунок 4 – Сегментацию неполных семей в Красноярском крае по количеству детей в 2017 году, %

При этом, в неполных семьях с отцами преобладают семьи с 1 ребенком – 93,3%, семьи с тремя и более детьми, воспитываемых отцами, отмечены лишь в 198 семьях (это 1,03%). В семьях, воспитываемых женщинами, 1 ребенок имеется 63,77%, 2 ребенка – в 28,85%, 3 ребенка – в 7,41%. На рисунке 5 представим сравнительные данные по неполным семьям, воспитываемым родителем-мужчиной и родителем-женщиной по количеству детей.

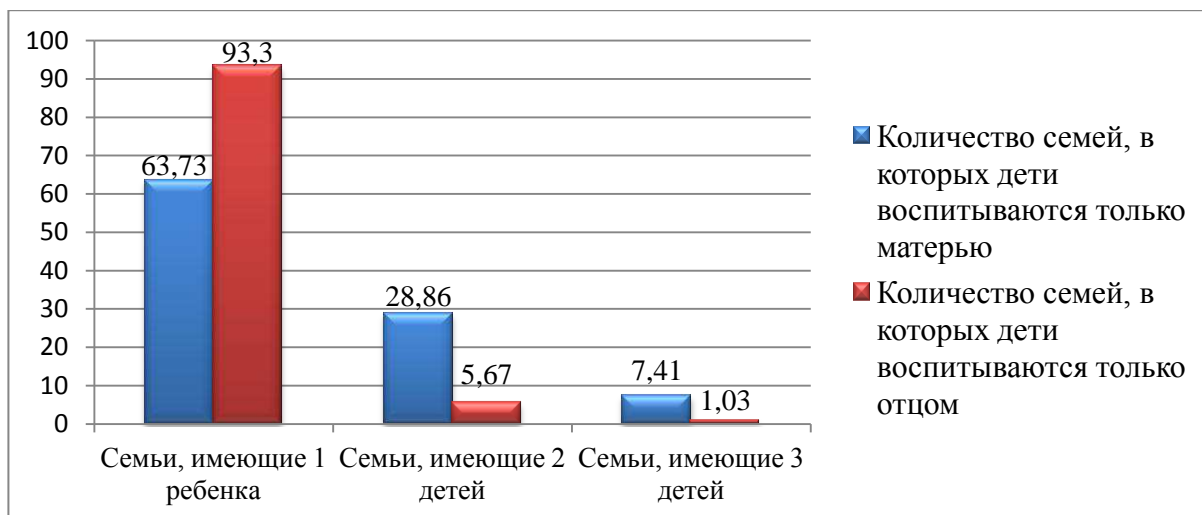


Рисунок 5 - сравнительные данные по неполным семьям, воспитываемым родителем-мужчиной и родителем-женщиной по количеству детей, %

Таким образом, делая общий вывод относительно структуры и динамики неполных семей в Красноярском крае в период с 2010 по 2017 годы, следует отметить, что в течение этого периода наблюдается увеличение как полных, так и неполных семей, что, на наш взгляд, связано с демографическим бумом середины 1980-х годов. Сейчас дети, родившиеся в это время, активно создают семьи и рожают детей. Однако следует отметить, что если в 2017 году по сравнению с 2010-м годом количество полных семей края, имеющих детей, увеличилось на 3,29%, то неполных семей – на 7,25%.

При этом в течение анализируемого периода удельных вес полных и неполных семей остается приблизительно на одном уровне и составляет 62,5% и 37,5% соответственно.

Среди неполных семей преобладают семьи, в которых воспитанием занимаются женщины, такие семьи составляют 34,1%, семьи, в которых воспитание занимаются мужчины, составляют 3,4%.

Основная причина появления неполных семей – развод супругов. Она отмечается в 56,39% случаев в 2017 году.

При этом большинство неполных семей (66,35%) имеет 1 ребенка.

Как видно из представленных данных, в крае имеется достаточно большой процент неполных семей, относящихся к категории социально уязвимых, для которых необходима социальная и материальная поддержка со стороны государства. В рамках следующего параграфа представим основные направления деятельности органов власти Красноярского края в области социальной поддержки неполных семей.

2.2 Основные направления деятельности органов власти Красноярского края в области социальной поддержки неполных семей

Согласно Закону Красноярского края от 9 декабря 2010 года N 11-5393 «О социальной поддержке семей, имеющих детей, в Красноярском крае» (с изменениями на 22 февраля 2018 года) [13], для неполных семей края действуют те же меры социальной поддержки семей, имеющих детей, что и для полных семей. Данные меры расширяются для неполных семей, в которых родитель (лицо, его заменяющее) - инвалид, совместно проживающий с ребенком (детьми). Однако данную категорию семей мы в рамках настоящей работы не рассматриваем.

Таким образом, на уровне Красноярского края не предусмотрено никакой деятельности, направленной на социальную поддержку неполных семей.

В Красноярском крае к неполным семьям применяются меры поддержки, зафиксированные на федеральном уровне.

Неполные семьи в 2018 году, как и раньше, имеют права на оформление и получение льгот и привилегий, которые отсутствуют у родителей,

воспитывающих детей в полных семьях. ФЗ №81 «О государственных пособиях гражданам имеющих детей» [6] закрепляет предоставление и условия получения пособий.

Льготы неполным семьям в 2018 году предоставляются практически во всех сферах жизни общества: в трудовой, налоговой и социальной сфере.

Это обеспечивает им социальную защищенность и дополнительные возможности и гарантии, как для них самих, так и для их детей.

Родителям неполных семей предоставляются:

- единовременное пособие при рождении малыша в размере 16350 руб.;
- возможность ухода в декретный отпуск по уходу за малышом до 1,5 лет;
- ежемесячная выплата компенсационного пособия до момента совершеннолетия ребенка;

Помимо налоговых и трудовых льгот и привилегий, а также вышепредставленных социальных выплат, родители неполных семей имеют различные права в социальной сфере. Так, например, Постановлением Правительства РФ от 01.07.95 №677 «Об утверждении типового положения о дошкольном образовательном учреждении» [11] дети работающих родителей из неполных семей, в первую очередь зачисляются в образовательные учреждения дошкольного типа. Также плата за обучение детей в таких организациях снижена на 50%.

Касаются привилегии всех сфер социальной жизни населения, к ним относятся:

- получение скидки в 50% на медицинские препараты, приобретаемые для детей старше трех лет;
- оказание необходимой помощи в подготовке ребенка к обучению в школе, если родители неполных семей не имеет возможности купить все необходимое;
- в школе, дети, которых воспитывает один родитель, вправе два раза питаться в столовой (для этого понадобится подать соответствующее заявление в образовательное учреждение на имя директора);

- предоставление детям специалистами медицинской организации сеансов бесплатного массажа;
- государство бесплатно предоставляет для детей путевки в лагеря и санатории;
- детей ставят в льготную очередь на прием в детсадовские учреждения;
- скидка в размере 50% на оплату детского сада;
- предоставление от государства скидки в 30% на обучение ребенка в организациях дополнительного образования (спортивные кружки, школы рисования и др.) [30].

Кроме того, неполные семьи имеют право:

- не оплачивать коммунальные счета за уборку дома и вывоз мусора со двора, пока малыш не достигнет полутора лет;
- если, они с малышом проживали в служебной квартире или доме, то при выселении, им обязаны предоставить равноценное жилище.

Неполные семьи имеют право на получение льгот и иных поощрений от государства, на основании действующего, на момент обращения за получением статуса одинокой матери, законодательства.

Кроме того, неполным семьям, подтвердившим свой льготный статус, полагается ряд специальных социальных льгот, среди которых выделяют:

- право на получение бесплатных комплектов для новорожденных;
- компенсирование ценовой разницы при покупке продуктов питания для детей, не достигших 3 лет (оно не влияет на сумму выплаты такой льготы, как детское пособие);
- право на бесплатное получение лекарственных препаратов (по рецепту врача) для детей, не достигших 3 лет;
- право на безвозмездное получение молочных продуктов для детей, не достигших 3 лет.

Неполным семьям полагается в качестве льготы бесплатное амбулаторное лечение больного ребенка в течение 1 недели (при необходимости срок продлевается лечащим врачом до 10 дней) [20].

Таким образом, в настоящий момент на федеральном уровне представлен достаточно большой перечень социальных льгот для неполных семей. Однако, на уровне Красноярского края нами не было обнаружено ни одного документа, дополняющего федеральный перечень.

Кроме того, зачастую гражданам края, в одиночку воспитывающим детей, не предоставляется какая-либо информация со стороны учреждений социальной защиты о федеральных льготах. Как правило, родители неполных семей сами ищут подобную информацию и принимают и пользуются своими правами.

С целью определения деятельности органов власти Красноярского края в области социальной поддержки неполных семей нами было проведено анкетирование родителей неполных семей, в котором им предлагалось оценить уровень данной работы по пятибалльной шкале, где «5» - очень хорошо, «1» - очень плохо. Всего в исследовании приняло участие 56 семей, в 54-х из которых детей воспитывают мамы, в 2-х – папы. При этом в каждой семье имелся хотя бы один несовершеннолетний ребенок. Общее количество детей в семье – от 1 до 3 человек. Материальное положение респондентов оценено как среднее и ниже среднего.

В ходе исследования на «5» и «4» никто из респондентов не оценил работу органов власти Красноярского края в области социальной поддержки неполных семей, на «3» ее оценили 29 человек (53,7%), на «2» - 46,3% (рисунок 2.6).

Как видно, респонденты в целом очень низко оценили работу органов власти Красноярского края в области социальной поддержки неполных семей, при этом многие из них были очень категоричны и грубы в высказываниях, они отмечали, что «властью ничего не делается», «никакой помощи и социальной поддержки они не чувствуют», «то, что им полагается от государства – это слезы, на которые не возможно прожить».

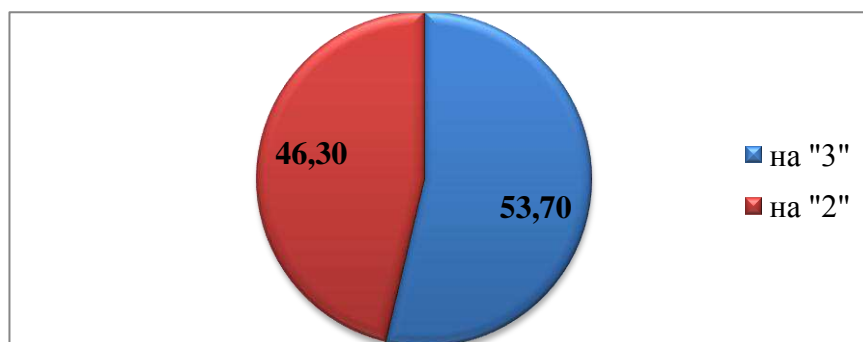


Рисунок 6 – Распределение респондентов относительно мнения их о работе органов власти Красноярского края в области социальной поддержки неполных семей, %

Таким образом, можно констатировать, что в настоящее время в Красноярском крае имеет место слабая разработанность региональных программ в области социальной поддержки неполных семей. В рамках следующего параграфа более подробно представим основные проблемы неполных семей в Красноярском крае.

2.3 Основные проблемы и ограничения в работе органов власти Красноярского края по социальной поддержке неполных семей

С целью более подробного определения основных проблем и выявления наиболее целесообразных направлений работы органов власти Красноярского края в системе поддержки неполных семей, нами было проведено анкетирование родителей, в одиночку воспитывающих несовершеннолетних детей. Портрет респондентов был дан в предыдущем параграфе.

В ходе исследования респондентам предлагалось определить, основные проблемы, с которыми они сталкиваются, воспитывая детей без супруга (супруги). При этом из перечня анкеты респондентам предлагалось выбирать неограниченное количество вариантов, а также добавлять собственные. В ходе анализа ответов на данный вопрос мы получили следующие данные:

- материальные проблемы (сюда же отнесены и проблемы жилищного характера) испытывают 53 респондента из 54-х – 98,15%;
- бытовые проблемы (нехватка времени) – 42 человека – 7,78%;
- проблемы социальной поддержки (отсутствие возможности устроить детей в кружок, детский сад, организовать поездку в летний лагерь и т.д.) – 40 человек – 74,07%;
- проблема отсутствия информации о льготах и привилегиях для неполных семей в Красноярском крае – 40 человек – 74,07%;
- психологические проблемы (связанные с усталостью при уходе за ребенком, постоянным стрессом, вызванным финансовыми проблемами, жизненной неудовлетворенностью и т.д.) – 39 человек – 72,22%;
- проблемы с работой (работодатели не хотят брать на работу сотрудника с маленьким ребенком) – 20 человек – 37,04%;
- проблемы со здоровьем (своим (появившиеся вследствие обретения статуса одинокого родителя) и ребенка) – 12 человек – 22,22% (рисунок 7).



Рисунок 7 – Наиболее актуальные проблемы неполных семей в Красноярском крае, %

Таким образом, как показывают представленные исследования, несмотря на тот факт, что, как было отмечено выше, на федеральном уровне неполным семьям полагается достаточно большой спектр льгот и привилегий при воспитании детей, многие родители из-за незнаний об этих льготах, испытывают проблемы, например, проблемы с работой (что противоречит Трудовому Кодексу Российской Федерации, т.к. сотрудника не могут не взять на работу, мотивировав свой отказ наличием маленького ребенка), проблемы социального характера (т.к. родители не знают о положенных им скидках на оплату детского сада, скидках на обучение ребенка в организациях дополнительного образования, привилегиях при поступлении в детский сад и т.д.).

В ходе исследования нами предлагалось респондентам ознакомиться с основными социальными льготами, которые положены для них, и определиться, знали ли они об этих льготах, или нет. В ходе исследования мы выяснили, что:

- о льготах на единовременное пособие при рождении малыша в размере 16350 руб., возможности ухода в декретный отпуск по уходу за малышом до 1,5 лет, ежемесячной выплате компенсационного пособия до момента совершеннолетия ребенка знали все респонденты;
- о налоговых вычетах знали 50 человек – 92,59%;
- об особенностях трудового законодательства по отношению к родителям, воспитывающим детей без супруга (супруги) – 49 человек – 90,74%;
- о первоочередности попадания в детский сад – 45 человек – 83,33%;
- о получении бесплатных лекарств до 1,5 лет и скидки в 50% на медицинские препараты, приобретаемые для детей старше трех лет – знали только 27 родителей – 50%;
- об оказании необходимой помощи в подготовке ребенка к обучению в школе – 20 родителей – 3,04%;
- о бесплатном питании в школе – знали все родители – 100%;
- о бесплатном массаже – 12 родителей – 22,22%;

- о бесплатном предоставлении для детей путевки в лагеря и санатории – 10 родителей – 18,52%;
- о скидках на оплату сада и секций – 10 родителей – 18,53%;
- о возможности неоплаты коммунальных счетов за уборку дома и вывоз мусора со двора - 7 родителей – 12,96%;
- о праве на получение бесплатных комплектов для новорожденных - не знал никто из родителей;
- о компенсации ценовой разницы при покупке продуктов питания для детей, не достигших 3 лет – также не знал никто из родителей;
- о праве на безвозмездное получение молочных продуктов для детей, не достигших 3 лет – знали все родители.

Как видно из представленных данных, о многих льготах и привилегиях знали лишь немногие родители, а о некоторых не знал никто.

Далее, родителям предлагалось самостоятельно определить, что необходимо изменить в работе органов власти Красноярского края в области социальной поддержки неполных семей с целью ее оптимизации и повышения удовлетворенности данных семей. Данный вопрос был представлен в открытой форме, т.е. не имел вариантов ответов, и родители сами формулировали их, при этом не ограничиваясь в количестве. Нами же, в процессе обработки данных, ответы были сгруппированы по смыслу и несколько переформулированы, чтобы отражать точку зрения большинства ответивших.

Так, среди наиболее популярных ответов были отмечены следующие:

- повышение суммы пособия на детей – было отмечено всеми родителями;
- подробное информирование родителей о полагающихся им льготах (посредством сайта краевой администрации, средств массовой информации (в частности, газеты «Городские новости»)) – отметили 50 человек – 92,59%;
- разработка региональных программ, направленных на социальную защиту неполных семей (например, программы, в которой были бы прописаны возможности получения льгот неполным семьям при покупке

- квартиры или получении ее от государства, программ, дающих возможность неполным семьям бесплатного проезда поездом по России туда и обратно, программ, дающих возможность получения дополнительных целевых выплат (на коляску, детскую мебель, средства гигиены и т.д.)) – 32 человека – 59,26%;
- обязать на законодательном уровне информировать врачей детских поликлиник о возможности получения бесплатного лекарства или лекарства со скидкой, а также возможности санитарно-курортного лечения детей, воспитывающихся в неполной семье – 11 человек – 20,37%;
 - организовать социальную работу так, чтобы она была направлена на социальную и психологическую помощь неполным семьям (телефоны доверия, психологической службы, адресная помощь социального работника нуждающимся матерям (в уборке квартиры, услугах няни и т.д.)) – 7 человек – 12,96% (рисунок 8).



Рисунок 8 – Рекомендации респондентов относительно изменений в работе органов власти Красноярского края в области социальной поддержки неполных семей с целью ее оптимизации и повышения удовлетворенности родителей, %

Таким образом, с нашей точки зрения, респондентами даны достаточно интересные и обоснованные рекомендации в области относительно изменений в работе органов власти Красноярского края в области социальной поддержки неполных семей с целью ее оптимизации.

Делая вывод об эффективности политики социальной помощи неполным семьям в Красноярском крае, мы можем констатировать, что, несмотря на ежегодное увеличение количества неполных семей в крае, здесь практически не представлено никаких программ, ориентированных на социальную помощь и поддержку неполных семей. Сами родители работу органов власти Красноярского края в этой области оценили крайне негативно. При этом многие опрошенные родители неполных семей отметили, что ввиду своего положения, испытывают материальные, бытовые проблемы, проблемы социальной поддержки, проблемы отсутствия информации о льготах и

привилегиях для неполных семей в Красноярском крае, психологические проблемы, проблемы с работой и со здоровьем (как своим, так и детей).

В рамках следующей главы, на основе выявленных проблем, а также мнения респондентов, нами будут разработаны подробные рекомендации в области работе органов власти Красноярского края в системе социальной поддержки неполных семей.

3 Рекомендации по развитию социальной поддержки неполных семей в Красноярском крае

3.1 Предложения по улучшению финансового состояния и социального благополучия неполных семей

Как было отмечено в предыдущей главе, в настоящее время большое количество неполных семей испытывает на себе трудности материального, социального, психологического характера и т.д. В рамках настоящей главы нами, на основе основных категорий проблем, выявленных в ходе работы, были разработаны мероприятия, направленные на их снижение каждой из данных проблем. При этом в ходе разработки мероприятий были также взяты во внимание рекомендации, данные респондентами в ходе анкетирования с целью определения их мнения относительно изменений в работе органов власти Красноярского края в области социальной поддержки неполных семей с целью ее улучшения и повышения удовлетворенности родителей.

Ниже представим предложенные мероприятия в рамках каждой из выявленных проблем.

1. Материальные проблемы (сюда же отнесены и проблемы жилищного характера).

Безусловно, данная проблема является наиболее существенной для многих родителей. При этом абсолютно все опрошенные родители считают повышение пособия на детей одним из важнейших мероприятий в области улучшения работы органов власти Красноярского края в рамках социальной поддержки неполных семей. Однако здесь следует отметить несколько нюансов. Во-первых, пособия на детей формируются в рамках федерального бюджет. Таким образом, у края нет полномочий самостоятельно назначать пособия, увеличивая их. Здесь также следует отметить, что в 2018 г. федеральные пособия в Красноярском крае дополнены региональными выплатами, список которых довольно обширен. Кроме того, в различных районах Красноярского края действуют разные районные повышающие

коэффициенты, которые распространяются на зарплаты и детские пособия. Однако, суммы данных выплат незначительны.

Во-вторых, финансирование различных социальных программ, в том числе и детских пособий, происходит из краевого или городского бюджета, в настоящий момент и так испытывающего дефицит в 12,1 млрд. рублей. Таким образом, в бюджете просто нет средств на увеличение социальных выплат, в частности, пособий для неполных семей.

Решение данной проблемы видится нам в организации через службы социальной защиты благотворительных фондов помощи неполным семьям. Механизм данной помощи заключается в следующем: организации социальной защиты открывают счета, на которые компании или отдельные люди могут зачислять деньги в качестве благотворительности. В дальнейшем сумма, накопившаяся на счету за год, 6 месяцев или 3 месяца разделяется между неполными семьями того района, в котором функционирует тот или иной центр социальной защиты. Планируется, что такие счета будут открыты каждым из центров социальной защиты края. И, благодаря активной рекламной компании, информация об открытых счетах будет активно распространяться.

Здесь следует отметить, что для организаций-благотворителей зачисление на представленные счета финансовых средств также можно считать достаточно выгодной операцией ввиду того, что, согласно российскому законодательству, благотворительная деятельность связана с определёнными льготами при налогообложении. При этом льготы направлены на снижение налоговой нагрузки соразмерное потраченным на безвозмездную помощь средствам. Законодательством предусмотрены некоторые виды налоговых льгот (НДС и вычет НДФЛ).

При осуществлении коммерческой деятельности товары, передаваемые от одной компании к другой или конечным потребителям, облагаются налогом на добавленную стоимость. Но если товары передаются безвозмездно в рамках благотворительной деятельности, то НДС не начисляется при условии соблюдения правил оформления процедуры и документального подтверждения.

В случае оказания только финансовой помощи, НДС вообще не затрагивается. Если в рамках одной благотворительной акции компания оказывала услуги, передавала товары и перечисляла денежные средства, каждое действие рассматривается и учитывается отдельно.

Осуществлять благотворительную деятельность может не только компания, но и любой её сотрудник. Если перечисления были в адрес организаций, указанных в 219 статье Налогового кодекса, гражданин имеет право на налоговый вычет, то есть может вернуть часть пожертвованных средств.

Но государством введены ограничения размера выплат.

- вернуть можно до 13% от суммы пожертвования;
- в год возврату подлежит сумма, не превышающая уплаченный гражданином НДФЛ 13%;
- для расчета вычета может быть задействована сумма пожертвования, которая составляет не более 25% от годового дохода гражданина.

При этом важно, чтобы сумма, накапливаемая на счету, была постоянно доступна для каждого желающего ее проверить, дабы избежать хищения и незаконного присвоения данных средств.

2. В рамках решения бытовых проблем, связанных, зачастую, с нехваткой времени родителя, нами предлагается на базе центров социальной защиты организовать деятельность волонтеров в помощь нуждающимся неполным семьям по аналогии с помощью пенсионерам. Данная помощь заключалась бы в оказании следующих видов услуг:

- доставка питьевой воды, твёрдого топлива неполным семьям, проживающим в помещениях без центрального отопления и водоснабжения;
- поход в аптеку за медикаментами;
- поход по магазинам за покупкой еды, бытовой химии, средств первой необходимости и пр.;
- помощь в организации быта, досуга, питания;

- сопровождение детей до дома из детского сада (школы);
- сопровождение детей в поликлинику.

При этом следует отметить, что данная помощь, безусловно, не может быть оказана абсолютно всем неполным семьям, а должна быть направлена только тем, кто, действительно, в ней нуждается. Так, например, если родитель нуждается в помощи в рамках решения бытовых проблем, он должен написать заявление в районный центр социальной защиты по месту проживания, в котором указать имеющиеся у него бытовые проблемы и их причины. Среди наиболее веских причин возникновения бытовых проблем можно отметить необходимость работы родителя (в частности, работы посуточно, работы, связанной с частыми командировками и т.д.), а также физическую неполноценность (инвалидность) родителя, ребенка или одного из детей.

Если комиссия, сформированная в рамках центра социальной защиты, сочтет имеющиеся проблемы значимыми, а причины – вескими, она организует выездную комиссию, в рамках которой уже по месту жительства нуждающейся семьи проверяет достоверность изложенной в заявлении информации (посредством наблюдения за условиями жизни семьи, общения с соседями, непосредственного общения с членами семьи и т.д.), по итогам которой выносится заключение о назначении бытовой помощи или отказе от нее. После заключения о назначении помощи за семьей закрепляется волонтер, которому определяется круг бытовых обязанностей в рамках помощи семье и периодичность их исполнения.

Здесь важно отметить, что на сегодняшний день центры социальной защиты не имеют такого количества социальных работников в своем штате, чтобы удовлетворить потребности всех нуждающихся. Поэтому к данной деятельности предлагается привлечь различные волонтерские центры города Красноярск. Центры же социальной помощи будут здесь связующим звеном между волонтерами и нуждающимися семьями. Так, после того, как комиссия, сформированная в рамках центра социальной защиты, определила необходимость семьи в помощи, социальный работник, в чью компетенцию

будет входить данная работа, связывается с волонтерским центром и определяет круг проблем. После чего в семью определяется волонтер, он проходит одобрение в центре социальной защиты (через определение его психического и физического состояния) и уже потом связывается с семьей для оказания ей необходимой помощи.

Таким образом, не имея достаточно человеческих ресурсов для помощи всем нуждающимся семьям непосредственно через службу социальной защиты, данная служба может найти ресурсы, чтобы курировать работу волонтеров в этой области. Кураторство, с нашей точки зрения, здесь обязательно, т.к. речь идет о помощи несовершеннолетним детям. Поэтому, отправляя волонтеров в семью, социальная служба должна быть уверена в психическом и физическом здоровье волонтера.

В качестве партнеров в данной работе могут быть привлечены Волонтерский центр «Добрые дела», Фонд «Дети Сибири», Фонд «Добро 24». На рисунке 9 для большей наглядности представлен механизм решения данной проблемы.

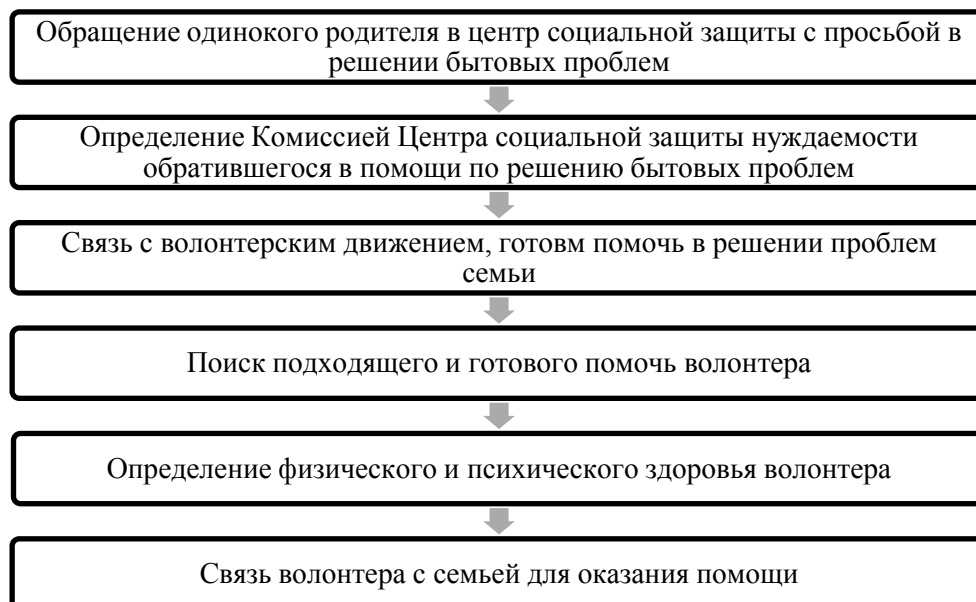


Рисунок 9 – Механизм решения бытовых проблем неполных семей

3. В рамках решения проблемы социальной поддержки (отсутствия возможности устроить детей в кружок, детский сад, организовать поездку в летний лагерь и т.д.) важно отметить, что, как было отмечено в параграфе 2.2, льготы в данной области для неполных семей имеют место. Здесь возникают вопросы слабой информированности родителей об имеющихся льготах (в частности, об имеющихся льготах о первоочередности попадания в детский сад знали только 83,33% родителей из неполных семей, опрошенных нами, об оказании необходимой помощи в подготовке ребенка к обучению в школе – лишь 3,04%, о бесплатном предоставлении для детей путевки в лагери и санатории - 18,52%, о скидках на оплату сада и секций – 18,53% и т.д.).

Таким образом, здесь важно в первую очередь донести до родителей необходимую информацию, направленную на решение проблем социальной поддержки, т.к. не имея ее, они просто не пользуются положенными им по закону услугами и, как следствие, чувствуют свою незащищенность, слабую поддержку.

Проблема отсутствия информации (в том числе, и в области социальной поддержки) выделена в отдельную проблему неполных семей, в связи с этим ниже нами будут предложены конкретные возможности ее решения.

4. Проблема отсутствия информации, с нашей точки зрения, является одной из серьезнейших проблем, связанных с поддержкой неполных семей, т.к., как было отмечено выше, не владея информацией, родители не просто не пользуются ими, а ощущают свою незащищенность, слабость, что сказывается на их настроении и отношении к органам власти.

Таким образом, информация об имеющихся льготах и привилегиях для неполных семей должна быть подана им в максимально полном объеме и так, чтобы на ее поиск у них уходило как можно меньше времени.

Безусловно, что вся имеющаяся информация о льготах и привилегиях для разных категорий граждан, в том числе и для неполных семей, сейчас имеется во всемирной сети Интернет, но, как показало проведенное нами исследование, во-первых, представленная информация весьма разнится на разных Интернет-

ресурсах; во-вторых, зачастую она представлена не на официальных сайтах органов власти или нормативно-правовых документах, а на женских сайтах, посвящённых родам, материнству и т.д., и при этом не имеет ссылок на нормативные источники, на основе которых она представлена, соответственно ее достоверность вызывает сомнение; в-третьих, не следует забывать, что родители, воспитывающие детей без супруга (супруги), это, зачастую, очень загруженные люди, не имеющие достаточно свободного времени, чтобы заниматься длительными поисками информации.

Таким образом, исходя из сложившейся ситуации нами предлагаются нижеперечисленные решения.

Во-первых, разместить информацию о льготах и привилегиях всех социально-незащищенных граждан на официальном сайте администрации Красноярского края. При этом для удобства поиска информации сверху, среди основных вкладок, сделать вкладку «Меры социальной поддержки населения», которая включала бы в себя вкладки по каждой из групп населения: многодетные семьи, неполные семьи, семьи с родителями-инвалидами или детьми-инвалидами, пенсионеры и т.д. И при активации каждой вкладки открывалось бы окно, где были бы перечислены все (как федеральные, так и краевые) формы поддержки граждан с информацией о том, куда можно обратиться за помощью, т.е. информация была бы представлена в двух колонках: первая колонка – меры социальной поддержки, вторая – куда обратиться, третья колонка – получение подробной информации по телефону, четвертая – необходимые документы для получения помощи.

Во-вторых, информация о льготах и привилегиях неполным семьям должна быть размещена также в таких учреждениях, как центры социальной защиты населения, детские поликлиники, районные администрации и т.д. При этом информация должна привлекать внимание: быть ярко оформленной, расположенной в наиболее проходном месте.

В-третьих, представители социальных служб, а также работники администрации, медицинских учреждений должны сами доносить информацию

об имеющихся льготах для неполных семей. Так, на приеме педиатра он должен рассказать устно, а также предоставить родителю памятку о том, что ему положено как родителю, воспитывающему ребенка без супруга (супруги): какие лекарства выписываются бесплатно, какие – со скидкой, как получить бесплатно массаж и т.д. При этом важно, чтобы за работой специалистов в этой области шла проверка. Так, например, по итогам посещения врача родителю звонил социальный работник и спрашивался бы у него относительно того, получил ли тот информацию относительно имеющихся у него привилегий и льгот. Также возможно не просто давать памятку о льготах родителю, но и просить его расписаться за ее получение в специальном журнале.

Безусловно, здесь можно отметить, что, например, прием у врача регламентирован по времени и рассказы о возможных медицинских льготах будут занимать его. Однако, как показывает практика, данная информация может быть донесена до родителей за несколько минут. И если сам доктор не имеет времени рассказать о ней, он может направить одинокого родителя к информационной стойке, где тот сможет ознакомиться с положенными ему льготами, или в регистратуру. Главное здесь, донести до родителя, что ему полагаются существенные льготы, и направить туда, где данная информация представлена в максимально полном объеме.

В-четвертых, возможно организовать телефон прямой линии с работниками социальной службы, поддерживающими неполные семьи, в рамках которой каждый родитель имел бы возможность позвонить на нее и получить по телефону подробную информацию о том, какие льготы ему положены, и каким образом можно их получить. Следует отметить, что работники центров социальной защиты, зачастую чрезвычайно загружены и не имеют возможности отвечать на телефонные звонки, т.к. заняты приемом граждан. Однако возможно организовать прямую линию не в течение всего дня, а в определенные часы (например, с 13.00 до 15.00). В это время, как правило, в центрах защиты наблюдается наименьшее количество посетителей (что было отмечено нами во время прохождения практики), следовательно, один из

консультантов в это может быть привлечен на работу по телефону. Кроме того, это время дневного сна большинства детей, соответственно, одинокие родители могут спокойно пообщаться по телефону и получить для себя необходимую информацию.

В-пятых, возможно организовать обратный процесс, когда не сами представители неполных семей - получатели социальной помощи будут обращаться в социальную службу, а работники службы будут звонить им и информировать о причитающихся льготах. Информацию о неполных семьях районные центры социальной защиты смогут получить, например, от органов ЗАГС. Так, при регистрации ребенка без одного из родителей органы ЗАГС передают данную информацию вместе с телефоном родителя (которые берут у него при регистрации ребенка) в социальную службу.

5. В рамках решения психологических проблем (связанных с усталостью при уходе за ребенком, постоянным стрессом, вызванным финансовыми проблемами, жизненной неудовлетворенностью и т.д.) нами на базе центров социальной поддержки предлагается создать небольшие «кружки поддержки» для нуждающихся родителей, в рамках которых люди, имеющие психологические проблемы, смогут получить консультацию психолога, а также организовывать различные мероприятия как отдельно для родителей, так и для родителей вместе с детьми, где они смогут развлечься, приобрести новых друзей. Это могут быть кружки по рукоделию, могут быть специальные выездные семинары и тренинги на открытом воздухе (например, на о. Отдыха, в роще Академгородка) направленные на психологическую поддержку родителей (например, по темам «Как понять и принять своего ребенка», «Неконтролируемые эмоциональные состояния: вспышки агрессии, обиды, грусти, апатии и др.», «Недостаточное удовольствие от жизни» и т.д.). Такие мероприятий помогут неполным семьям, с одной стороны, вырваться из рутины, познакомиться с новыми людьми, стать более психологически уравновешенными, с другой стороны, помогут родителям лучше понять своих детей, найти с ними взаимопонимание.

Здесь также следует отметить, что на сегодняшний день центры социальной защиты не обладают нужным количеством кадров для организации подобных мероприятий, но также, как и в рамках мероприятия в помощи решения бытовых проблем, могут быть привлечены волонтерские движения и организации. Центр социальной защиты здесь также может служить посредником между неполными семьями и волонтерами.

Здесь считаем целесообразным представить один проект, уже имеющий место в Красноярском крае – это социальная гостиница для беременных и одиноких матерей «Островок надежды», пример которого, с нашей точки зрения, должен быть взят во внимание и развиваться на всей территории края.

Так с 2014 года в селе Вознесенское Березовского района в 40 километрах от краевого центра начала работать социальная гостиница для беременных женщин и матерей-одиночек, находящихся в трудной жизненной ситуации.

Как отмечает один из инициаторов проекта, духовник Центра защиты материнства и детства имени Петра и Февронии иерей Павел Богинский, в приют «Островок надежды» могут прийти молодые мамы и беременные женщины, которым больше некуда пойти. «Мы хотим протянуть руку помощи женщинам, которые отчаялись найти поддержку в ситуации, в которой они оказались совершенно одни. Мы можем предложить альтернативу аборту – помощь специалистов и просто добрых людей, которые неравнодушны к судьбам одиноких красноярок», – сообщил он.

Отец Павел рассказал, что «Островок надежды» – это уютный трехкомнатный частный дом, рассчитанный на 12 человек. Молодые мамы и беременные женщины могут провести здесь несколько месяцев, если жизненная ситуация не позволяет найти другого выхода. За время пребывания с женщинами будут работать юрист, психолог, социальный работник и другие специалисты. Матерям помогут восстановить родственные связи, будет проводиться профилактика отказа от новорожденных и воспитание родительских качеств. Женщины будут обеспечены кровом и пропитанием, а также своими силами смогут помочь другим нуждающимся.

6. В рамках решения проблем родителей неполных семей с работой, связанных во многом с тем, что работодатели не хотят связываться с работниками, имеющими на руках маленьких детей, мы считаем целесообразным предложить следующее направление: в настоящее время все активнее ведется политика в области самозанятости несения через финансовую поддержку посредством получения субсидии на самозанятость от центра занятости. Безусловно, что во время декретного отпуска основная задача женщины – это уход за ребенком. Однако, как показывает практика, многие современные мамы успевают также работать на дому: печь торты на заказ, заниматься рукоделием, работать удаленно через Интернет (проводить онлайн-консультации, писать тексты в различные издания и социальные сети и т.д.). Таким образом, возможно предлагать родителям, нуждающимся в получении постоянного заработка, организовать самозанятость и получить на это субсидию от государства. Отметим, что сегодня женщина, имеющая ребенка до 3-х лет, не имеет права участвовать в программе самозанятости. Однако, для данного правила возможно было бы сделать исключение, если бы родитель неполной семьи, во-первых, подтвердил, что один воспитывает ребенка и возможность самозанятости ему необходимо для поддержки материального состояния своей семьи, во-вторых, что его работа не будет идти в ущерб семье (работа будет организована в свободное время, на дому, неполный рабочий день и т.д.)

7. Наконец, в рамках решения проблем со здоровьем (как самих родителей, так и детей), мы можем предложить воспользоваться возможностями получения бесплатных или льготных лекарств, массажей и санаторного лечения. Кроме того, возможно предположить, что обострение многих заболеваний родителей связано с их психологической и физической измотанностью, соответственно, решая проблемы в области психологической помощи родителям, а также социально-бытовых проблем, мы можем предположить, что тем самым улучшится и их физическое состояние.

Таким образом, на каждую из выявленных проблем нами были разработаны определенные пути ее решения. Резюмируя все вышесказанное для большей наглядности в таблице 3 представим пути решения каждой из представленных проблем.

Таблица 3 – Проблемы в работе органов власти Красноярского края в области социальной поддержки неполных семей и пути их решения

Проблема	Предлагаемые пути решения
Материальные проблемы (сюда же отнесены и проблемы жилищного характера)	Поддержка за счет благотворительности со стороны фирм и частных лиц, организованная в форме финансовой помощи, переводимой на счет, открытый Министерством социальной политики Красноярского края. Один раз в определенный период (в зависимости от поступлений) деньги со счета в равной степени распределяются между всеми неполными семьями района
Бытовые проблемы (нехватка времени)	Организация на базе центров социальной защиты деятельности волонтеров в помощь нуждающимся неполным семьям по аналогии с помощью пенсионерам, которая заключается в оказании следующих видов услуг: <ul style="list-style-type: none"> - доставка питьевой воды, твёрдого топлива неполным семьям, проживающим в помещениях без центрального отопления и водоснабжения; - поход в аптеку за медикаментами; - поход по магазинам за покупкой еды, бытовой химии, средств первой необходимости и пр.; - помощь в организации быта, досуга, питания; -сопровождение детей до дома из детского сада (школы) и т.д.
Проблемы социальной поддержки (отсутствие возможности устроить детей в кружок, детский сад, организовать поездку в летний лагерь и т.д.)	Повышение информированности неполных семей об имеющихся для них мер социальной поддержки

Проблема отсутствия информации о льготах и привилегиях для неполных семей в Красноярском крае	Повышение информированности граждан за счет: <ul style="list-style-type: none"> - размещения подробной информации и льготах и привилегиях неполных семей на официальной Интернет-сайте администрации Красноярского края; - размещение информации о льготах и привилегиях неполным семьям в таких учреждениях, как центры социальной защиты населения, детские поликлиники, районные администрации и т.д.; - донесения информации о льготах для неполных семей со стороны представителей социальных служб, а также работников администрации, медицинских учреждений; - организации телефона прямой линии с работниками социальной службы, поддерживающими неполные семьи, в рамках которой каждый родитель имел бы возможность позвонить на нее и получить по телефону подробную информацию о том, какие льготы ему положены, и каким образом можно их получить; - организация связи работников социальной службы с неполными семьями с целью рассказать им об их правах и льготах
Психологические проблемы (связанные с усталостью при уходе за ребенком, постоянным стрессом, вызванным финансовыми проблемами, жизненной неудовлетворенностью и т.д.)	Организация на базе центров социальной защиты специальных клубов для психологической разгрузки неполных семей (через центр социальной защиты с привлечением волонтеров); Организация мест поддержки неполных семей по аналогии с социальной гостиницей для беременных и одиноких матерей «Островок надежды», расположенной в селе Вознесенское Березовского района
Проблемы с работой	Изменения в правилах самозанятости, позволяющие, при соблюдении определённых условий, учувствовать в проекте одиноким родителям с детьми до 3-х лет
Проблемы со здоровьем (как родителей, так и детей)	Использование возможности получения бесплатных или льготных лекарств, массажей и санаторного лечения

Таким образом, реализуя представленные рекомендации, мы можем предположить, что они помогут в лучшую сторону изменить работу органов власти Красноярского края в области социальной поддержки неполных семей, а соответственно, повысить уровень удовлетворенности ею родителей данных семей.

3.2 Механизм реализации предлагаемых решений материальных проблем неполных семей

Безусловно, что, несмотря на наличие множества проблем современных неполных семей, материальная проблема для абсолютного большинства из них стоит на первом месте. В связи с этим нами в рамках настоящей главы подробнее рассмотрен механизм решения данной проблемы и проведен расчет возможности внедрения предложенных рекомендаций. Предлагаемая рекомендация не даст возможности полностью решить материальные проблемы неполных семей, но тем не менее, даст им возможность получения дополнительной материальной помощи.

В связи с тем, что предлагаемое мероприятия рассчитано на то, чтобы организовать поддержку всем нуждающимся неполным семьям Красноярского края, считаем целесообразным, что данная работа должна быть организована на базе Министерства социальной политики края.

Ответственным за нее предлагается назначить заместителя министра, координирующего финансово-экономические вопросы, а координаторами поступления денег и распределения их – сотрудников отдела бюджетного планирования и использования.

Таким образом, предполагается, что два сотрудника отдела бюджетного планирования и использования будут курировать данное направление. Между ними будут распределены компании - потенциальные благотворители, и в их обязанности будет входить договоренность с данными компаниями относительно перечисления 1 раз в год денег на специальный счет, открытый для этих целей. Затем, 1 раз в 3 месяца данные сотрудники будут следить, чтобы деньги со счета переводились на счета неполных семей. Здесь возможно переводить полученные от благотворителей средства непосредственно через Министерство, либо сначала распределять их по районным центрам социальной защиты, которые, в свою очередь, будут распределять их по нуждающимся неполным семьям.

Для большей наглядности на рисунке 10 представлен механизм данной работы.

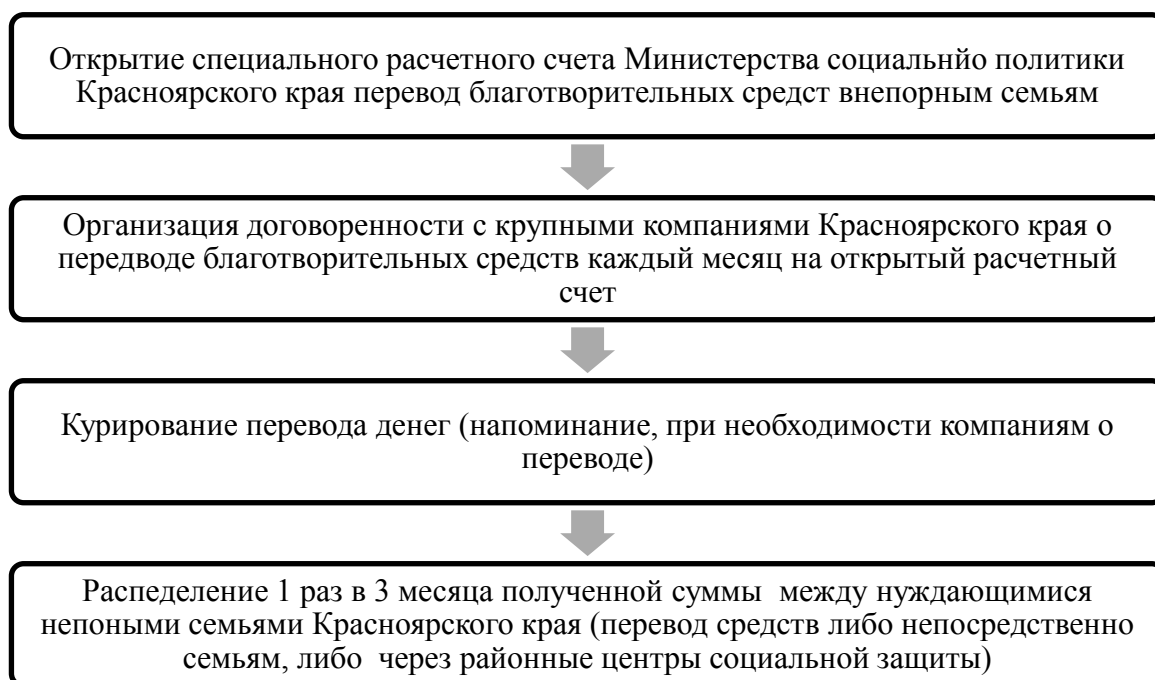


Рисунок 10 – Механизм реализации решения материальных проблем неполных семей через благотворительную поддержку

Таким образом, механизм реализации решения материальных проблем неполных семей через благотворительную поддержку достаточно прост. Здесь, как было отмечено нами в рамках таблицы 3, имеют место определенные проблемы.

Первая проблема связана с угрозой недобросовестного отношения к полученной помощи, хищения средств. Однако ее возможно решить с помощью организации открытой информации о количестве поступаемых на счет средств и количестве неполных семей, претендующих на данные средства.

Информация может быть представлена в специальном разделе на сайте Министерства социальной политики Красноярского края и постоянно обновляться по мере поступления средств. Здесь же можно привести список всех компаний-благотворителей.

Так же стоит отметить проблему, которая связана непосредственно с поиском компаний, готовых выступить в качестве благотворителей, а также

непосредственно с финансовыми возможностями на реализацию данной рекомендации.

Определяя финансовые возможности реализации данного мероприятия, нами были сделаны следующие расчеты: на сегодняшний день, как показали данные таблицы 1, в Красноярском крае имеется 219 тыс. неполных семей. К сожалению, найти исчерпывающую информацию о том, какая часть данных семей является малообеспеченной, т.е. такой, в которой на каждого ее члена приходится денег меньше установленного прожиточного минимума (на 2018 год прожиточный минимум установлен в размере 10701 рубль) не представляется возможным. Однако, исходя из косвенных данных (данных по отделу социальной защиты Советского района г. Красноярска), а также исходя из личных наблюдений, мы можем предположить, что процент семей, чей доход ниже прожиточного минимума на человека составляет приблизительно 85%, т.е. около 186 тыс. семей.

Если предположить, что 1 раз в три месяца им будет выплачиваться благотворительная помощь от компаний и частных лиц края в размере 3 тыс. руб., ежегодные расходы на данное мероприятие составят:

$$186000 \text{ (количество малообеспеченных семей)} \times 3000 \text{ (благотворительная помощь, выплачиваемая 1 раз в квартал)} \times 4 \text{ (количество кварталов в году)} = 2,232 \text{ млрд. руб.}$$

В настоящее время в крае функционирует большое количество крупных предприятий, чья прибыль составляет более 100 млрд. в год. В частности, в 2017 году 53 % доходов в бюджет края (а это 106,8 млрд. руб.) поступают от 10 крупнейших налогоплательщиков края.

1. ПАО «ГМК «Норильский Никель»;
2. Группа компаний ПАО «НК «Роснефть»;
3. АО «Полус»;
4. Филиал «Красноярская железная дорога» ОАО «РЖД»;

5. Филиал «Березовская ГРЭС» ПАО «Юнипро»;
6. Сибирский банк ПАО Сбербанк;
7. Группа компаний ПАО «Транснефть»;
8. Группа компаний АО «СУЭК»;
9. ПАО «Богучанская ГЭС»;
10. ООО «Новоангарский обогатительный комбинат».

Нами предлагается организовать благотворительную помощь неполным семьям таким образом, чтобы 50% от планируемой суммы приходило от 10 вышепредставленных компаний. Т.е. на 1 компанию будет представлена нагрузка в сумме:

$$\frac{2232 \text{ млн.руб.} * 50\%}{10} = 111,6 \text{ млн. руб.}$$

Т.е. месячные расходы для каждого из данных предприятий составят 9,3 млн. руб.

Для компаний с ежегодной прибылью более 100 млрд. руб. (в частности, в 2017 году прибыль ПАО «ГМК «Норильский Никель» составила 2,1 млрд. долларов или около 126 млрд. руб.) это совсем не большая сумма.

Далее 30% от требуемой суммы планируется получить от не столь крупных, но тем не менее значимых предприятий края: АО «Красмаш», ОАО «Русал», Публичная компания «Евраз», Ачинский глиноземный комбинат, Краснянский завод синтетического каучука, Ачинский нефтеперерабатывающий завод, ОАО «Информационные спутниковые системы», ФГУП «Горно-химический комбинат», ООО «Сибтяжмаш», ПАО «Красфарма». Всего благотворительную помощь планируется получить от 30 подобных предприятий края. Таким образом, их финансовая нагрузка составит:

$$\frac{2232 \text{ млн.руб.} * 30\%}{30} = 22,32 \text{ млн. руб.}$$

Т.е. месячные расходы для каждого из данных предприятий составят 1,86 млн. руб.

В среднем прибыль данных предприятий в 2017 году составила от 30 до 50 млрд. в год (в частности, чистая прибыль компании «Евраз» в 2017 году составила 759 млн. долларов или приблизительно 45,5 млрд. руб.).

Таким образом, и нагрузка на эти компании в сумме 1,86 млн. руб. в месяц не будет особо обременительной.

Остальные 20% будут распределены по другим предприятиям края (например, к данной деятельности планируется привлечь сеть супермаркетов «Командор» и «Красный яр», ООО ПКФ «Крепость», ООО ГУК «Жилфонд», ООО ГК «Медведь-холдинг») и т.д. Благотворительную помощь планируется получить от 40 подобных компаний края. Финансовая нагрузка на них составит:

$$\frac{2232 \text{ млн.руб.} \cdot 20\%}{40} = 11,16 \text{ млн. руб.}$$

Т.е. месячные расходы для каждого из данных предприятий составят 930 тыс. руб.

При этом чистая прибыль данных компаний в год составляет около 1 млрд. руб. Таким образом, и для них представленная нагрузка не будет особо обременительной.

На рисунке 11 для большей наглядности нами представлена предполагаемая структура распределения финансовой нагрузки в виде благотворительной помощи от потенциальных благотворителей – крупных предприятий Красноярского края.

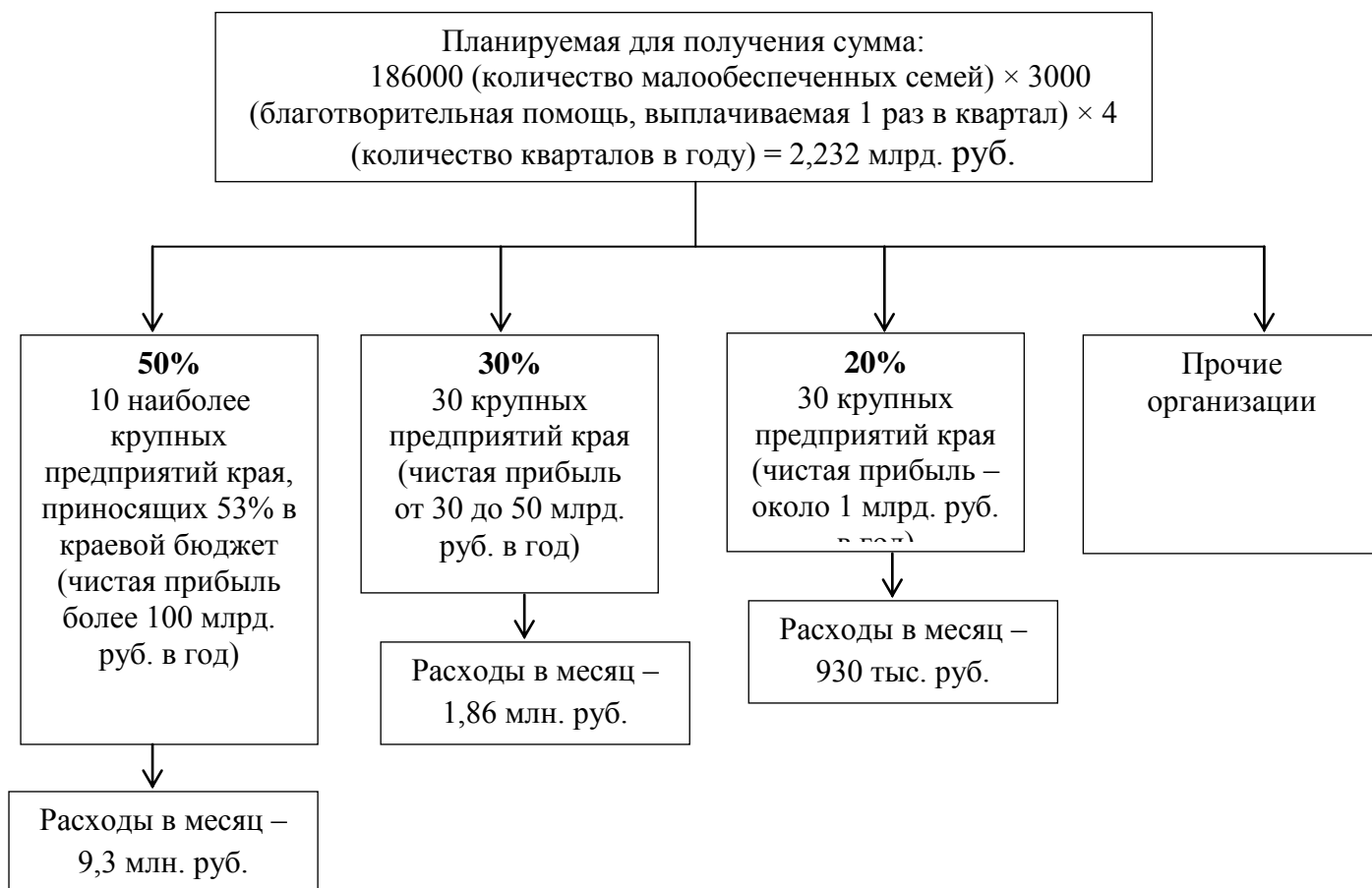


Рисунок 11 – Предполагаемая структура распределения финансовой нагрузки в виде благотворительной помощи от потенциальных благотворителей – крупных предприятий Красноярского края

Таким образом, представленные расчёты помогают нам утверждать, что у края есть возможность оказать финансовую поддержку в виде благотворительности за счет крупных предприятий края.

Здесь также следует иметь ввиду два аспекта:

- во-первых, как было отмечено выше, предприятия оказывают не безвозмездную помощь, а, благодаря благотворительной деятельности, имеют возможность подучить налоговые льготы. При этом, принимая во внимание оборот данных компаний, мы можем утверждать, что налоговые льготы также будут достаточно существенны, кроме того, здесь в качестве признания помощи со стороны компаний, возможно при

государственных закупках давать им определенные бонусы или характеризовать их как благонадежные;

- во-вторых, нами представлено лишь приблизительное распределение данной финансовой нагрузки на компании. Безусловно, что при реализации данного мероприятия планируется привлечь большее количество предприятий. Велика вероятность отказа многих из них от сотрудничества. Однако также, при грамотно проведенной работе, велика вероятность и увеличения планируемой суммы.

Кроме того, помимо определения финансовых возможностей реализации данного мероприятия, важно понимать, что предприятия края согласятся на данную деятельность. Безусловно, что у нас нет возможности связаться со всем планируемым предприятиями края и уточнить у них желание помочь в реализации данного мероприятия.

Однако нами в процессе разработки предлагаемого мероприятия нами была налажена связь с руководством нескольких крупных организаций города Красноярска (АО «Красмаш», ресторанным холдингом Беллини-групп, сетью супермаркетов «Командор», сетью аптек «Гармония здоровья»). Менеджерам данных организаций в ходе личного или телефонного разговора предлагалось ответить: «готовы ли они выступать в качестве благотворителей и ежемесячно помогать неполным семьям, получая за это определенные налоговые льготы?». Из 4-х компаний 3 ответили, что готовы, 1 компания сомневается, но однозначного отрицательного ответа не дала.

Таким образом, мы можем констатировать, что при грамотной организации процесса, возможно найти нужное количество предприятий, которые бы согласились быть благотворителями в рамках данного мероприятия.

3.3 Оценка целесообразности реализации предложенных мероприятий

Основные показатели, определяющие, насколько значимы будут предлагаемые мероприятия поддержки неполных семей в Красноярском крае – это:

- Среднедушевой доход в неполной семье;
- Доля семей, находящихся за чертой бедности;
- Количество неполных семей.

Здесь следует отметить, что на количество неполных семей повлиять не представляется возможным, т.к. оно определяется субъективными причинами: непосредственным выбором женщин рожать без супруга, разводом супругов, гибелью одного из супругов (причина хотя и не обусловленная собственным выбором, но повлиять на нее мы также не можем).

Однако, предлагаемые мероприятия вполне способны повысить среднедушевой доход неполной семьи и, как следствие, снизить долю семей, находящихся за чертой бедности. Данные показатели возможно улучшить с помощью предложенных нами рекомендаций, в частности:

- За счет повышения информированности неполных семей об имеющихся для них льготах, что поможет снизить расходы на некоторые жизненно необходимые элементы (питание, медицинские услуги, отдых), тем самым высвободив часть средств;
- За счет изменения в правилах самозанятости, что поможет большему количеству родителей из неполных семей получать стабильный доход;
- За счет получения благотворительной поддержки со стороны компаний города.

В свою очередь, повышение среднедушевого дохода неполных семей даст возможность снизить количество семей, находящихся за чертой бедности. Так, если в настоящее время, как было отмечено выше, в Красноярском крае имеется 85%, т.е. около 186 тыс. неполных семей, которым требуется социальная поддержка, т.е. их доход – ниже прожиточного минимума на человека, нами планируется, что к 2030 году за счет предложенных

мероприятий количество семей, находящихся за чертой бедности, сократиться на 30%, т.е. составит 130 семей, к 2040 году – 110 семей, к 2050 году – 90 семей.

Предлагая мероприятия по поддержке неполных семей за счет благотворительности, мы в дальнейшем предлагаем развить и задействовать как можно большее количество предприятий края в качестве благотворителей. В частности, если сейчас, согласно данным статистики, в крае зарегистрировано 75954 компаний, то поддержка хотя бы 10% из них уже будет весомым вкладом в развитие данного начинания.

Как было отмечено в пункте 3.2, финансовую нагрузку на компании-благотворителей мы считаем целесообразным разделить, исходя из прибыльности предприятий. Так, 50% всей планируемой нагрузки разделить между самыми крупными компаниями с прибылью более 100 млрд. в год, 30% - на 30 крупных предприятий края, чистая прибыль от 30 до 50 млрд. руб. в год, 20% - на предприятия, чья годовая прибыль от 30 млрд. руб. в год и меньше.

Отметим, что, исходя из большого количества предприятий, функционирующих в крае, мы не ограничиваем их количество. Соответственно, чем больше предприятий будет задействовано в данной благотворительной программе, тем меньшая финансовая нагрузка будет идти на 1 компанию.

Здесь чрезвычайно важным является грамотно организовать работу с компаниями, предлагая им такие взамен на благотворительность, помимо снижения налогового бремени, разные способы поддержки от государства: бонусы при госзакупках, бесплатное размещение логотипов компании на краевых сайтах (сайте Администрации края, сайте Министерства социальной политики Красноярского края)

При этом, с учетом инфляции (при достаточно стабильных экономических условиях, исключая скачки инфляции и деноминацию), планируется увеличить сумму благотворительной поддержки до 2 тыс. руб. в месяц на семью в период с 2020 до 2030 года и 4 тыс. руб. на семью с 2030 до 2040 года и 5 тыс. руб. в месяц в период до 2050 года.

Также планируется увеличивать и количество компаний, организующих благотворительную помощь. Так, если 10-ка крупных останется, более или менее, без изменений, то другие компании планируется активно привлекать. В частности, если до 2020 года планируется привлечь лишь 30 компаний с прибылью от 30 до 50 млрд. руб., то до 2030 года – уже 50 компаний, до 2040 – 70, а до 2050 – 100.

Что касается компаний с доходом менее 30 млрд. руб., то до 2020 года будет привлечено 30 компаний, до 2030 года – 60 компаний, до 2040 года – 100 компаний, до 2050 года – 150 компаний.

В таблице 4 представим расчет финансовой нагрузки на предприятия, исходя из планируемых результатов.

Таблица 4 - Расчет финансовой нагрузки на предприятия, исходя из планируемых результатов

Показатели	До 2020 года	До 2030 года	До 2040 года	До 2050 года
1	2	3	4	5
Количество нуждающихся семей, тыс. семей	186	130	110	90
Сумма помощи	3 тыс. руб. в 3 месяца	2 тыс. руб. в месяц	4 тыс. руб. в месяц	5 тыс. руб. в месяц
Годовая сумма благотворительной помощи, млн.руб.	2232	3120	5280	5400
Годовая финансовая нагрузка на предприятия с прибылью более 100 млрд. руб. в год	1116	1560	2640	2700
Количество привлеченных компаний	10	10	10	10
Годовая нагрузка на 1 компанию, млн.руб.	111,6	156	264	270
Годовая финансовая нагрузка на предприятия с прибылью от 30 до 50 млрд. руб. в год	669,6	936	1584	1620

Количество привлеченных компаний	30	50	70	100
Годовая нагрузка на 1 компанию, млн.руб.	22,32	18,72	22,63	16,2
Годовая финансовая нагрузка на предприятия с прибылью менее 30 млрд. руб. в год	446,4	624	1056	1080
Количество привлеченных компаний	30	60	100	150
Годовая нагрузка на 1 компанию, млн.руб.	14,88	10,4	10,56	7,2

Таким образом, за счет снижения количества нуждающихся семей, а также увеличения количества компаний-благотворителей финансовая нагрузка на 1 компанию, несмотря на увеличение общей суммы, необходимой для реализации мероприятия, будет снижаться.

Кроме того, определяя эффективность предложенных мероприятий, следует отметить, что предположительно они будут иметь следующий эффект:

- помогут снизить проблемы, связанные информированностью неполных семей относительно положенных им по закону льгот и привилегий, а следовательно, повысят уровень удовлетворенностью данных категорий семей властью;
- помогут улучшить физическое и психологическое состояние родителей неполных семей;
- помогут увеличить количество самозанятого населения за счет возможности самозанятости родителей неполных семей, как следствие, увеличат поступления в бюджет за счет налогов данной категории населения.

Все это, безусловно, положительным образом скажется на общем социально-психологическом состоянии населения Красноярского края.

Важно также отметить, что предлагаемые мероприятия не будут нести за собою значительных финансовых затрат, т.к. будут организованны, главным

образом, за счет средств сторонних лиц и организаций, переданных в помощь неполным семьям в качестве благотворительной помощи.

Однако, следует отметить, что они понесут за собою дополнительную, но незначительную нагрузку на сотрудников социальных служб, в частности, в области помощи, связанной с бытовыми проблемами неполных семей, психологической помощи данным гражданам (через взаимодействие с волонтерскими объединениями для решения данных вопросов).

В таблице 5 нами представлены проблемы реализации каждого из предложенных мероприятий в области социальной поддержки неполных семей и ожидаемые результаты.

Таблица 5 - Проблемы реализации каждого из предложенных мероприятий в области социальной поддержки неполных семей и ожидаемые результаты

Мероприятие	Ожидаемый результат	Проблема реализации	Пути решения проблемы реализации
1	2	3	4
Поддержка за счет благотворительности со стороны предприятий и частных лиц, организованная в форме финансовой помощи, переводимой на счет, открытый центром социальной защиты	Снижение финансовой напряженности неполных семей за счет получения дополнительной возможности финансовой помощи Как следствие, улучшение социального благополучия семей	Поиск благотворительных организаций	Активное информирование за счет средств массовой информации возможности оказания благотворительной помощи. Адресное обращение в крупные компании края принять участие в качестве благотворительных организаций

Продолжение таблицы 5

1	2	3	4
<p>Организация на базе центров социальной защиты деятельности социальных работников в помощь нуждающимся неполным семьям</p>	<p>Снижение уровня бытовых проблем, как следствие, снижение психологической напряженности родителей неполных семей по причине отсутствия возможности решить все проблемы</p>	<p>Дополнительная нагрузка на социальных работников</p>	<p>Возможность привлечения волонтерских объединений к данной работе, где социальная служба является посредником между нуждающейся семьей и волонтерами</p>
<p>Повышение информированности неполных семей об имеющихся для них мерах социальной поддержки</p>	<p>Получение наиболее полной информации о своих правах, как следствие, получение положенной помощи, как следствие, снижение некоторых категорий затрат (на лекарства, кружки и секции, коммунальные платежи), как следствие, высвобождение некоторой части денежных средств семейного бюджета, как следствие, улучшение социального благополучия семей. Также сюда можно отнести расширение возможностей развития детей из неполных семей за счет посещения различных кружков (оплата которых проводится за счет льгот неполным семьям)</p>	<p>Нет. С другой стороны можно отметить, что донесение информации до целевой аудитории потребует дополнительных временных затрат персонала, в частности системного администратора, обслуживающего сайт администрации Красноярского края на введение на сайт дополнительной информации, администраторов различных социальных учреждений для оформления информации о льготах для неполных семей и т.д. Однако эти трудовые затраты не потребуют много времени и сил и будут находиться в рамках трудовых обязанностей персонала, осуществляющего их</p>	

1	2	3	4
<p>Организация на базе центров социальной защиты специальных клубов для психологической разгрузки неполных семей;</p> <p>Организация мест поддержки неполных семей по аналогии с социальной гостиницей для беременных и одиноких матерей «Островок надежды»</p>	<p>Улучшение психологического состояния неполных семей, как следствия, внутрисемейного климата в неполных семьях.</p> <p>Возможность сблизиться с родителями со своими детьми, найти новых друзей, научиться психологической разгрузке. Как следствие, улучшение психологического благополучия семей</p>	<p>Дополнительная нагрузка на социальных работников.</p> <p>Поиск дополнительных средств на организацию мероприятий, направленных на психологическую поддержку неполных семей</p>	<p>Возможность привлечения волонтерских объединений к данной работе, где социальная служба является посредником между нуждающейся семьей и волонтерами</p> <p>Кроме того, возможно также организовать список добровольцев, готовых принять непосредственное участие в организации мероприятий или материально поспособствовать в этом</p>
<p>Изменения в правилах самозанятости, позволяющие, при соблюдении определенных условий, почувствовать в проекте одиноким родителям с детьми до 3-х лет</p>	<p>Снижение количества неполных семей, родители в которых, не имеющих работы, как следствие, улучшение социального благополучия семей.</p> <p>Увеличение поступлений в бюджет за счет налогов данной категории населения</p>	<p>Нет</p>	

Таким образом, исходя из представленных данных таблицы 3.3, мы можем сделать вывод, что все представленные мероприятия будут иметь определенный положительный эффект. Некоторые из них хотя и связаны с определенными проблемами реализации, но они также устранимы при грамотном и проработанном подходе.

С целью определения, будут ли данные мероприятия целесообразны для неполных семей края, было проведено исследование, в рамках которого 56-ти респондентам (родителям, принявшим участие в анкетировании, представленном в рамках второй главы настоящей работы) предлагалось ознакомиться с представленными мероприятиями и определить, будут ли они целесообразны именно для них.

Данные респондентов определились следующим образом:

- бесспорно, будут - отметили 34 респондента (62,96%);
- скорее да, чем нет - 5 человека (9,26%);
- скорее нет, чем да - 5 человека (9,26%);
- затруднились ответить - 18 человек (18,52%) (рисунок 12).

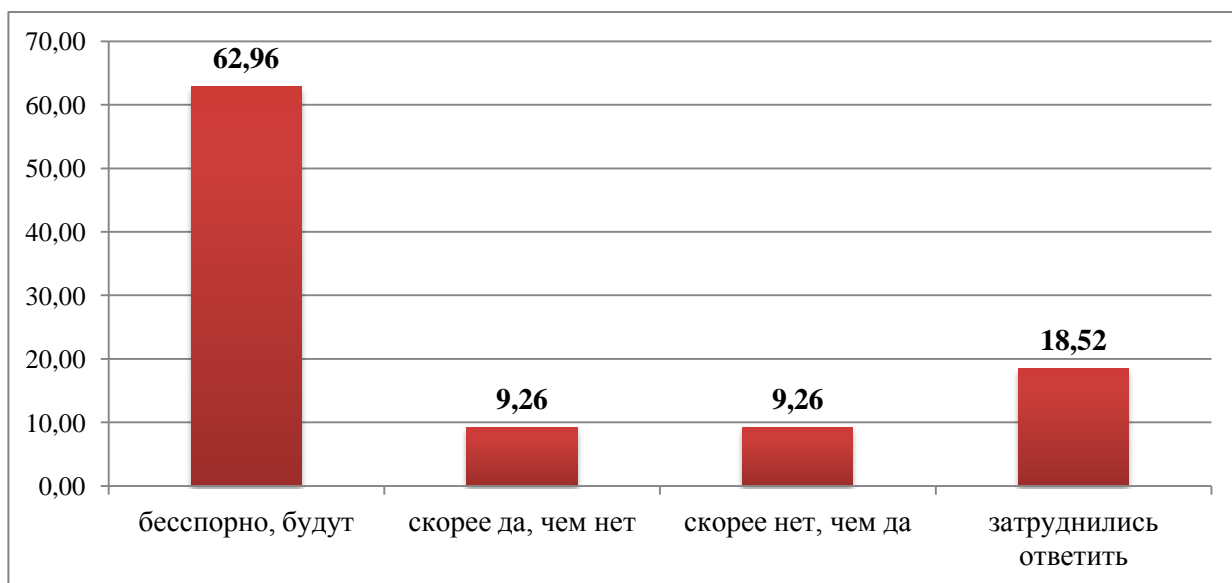


Рисунок 12 - Мнения респондентов относительно целесообразности предложенных рекомендаций, %

Таким образом, можно констатировать, что абсолютным большинством респондентов отмечена целесообразность предложенных мероприятий.

Кроме того, в рамках анкетирования предлагалось определить, какое из мероприятий будет иметь наиболее положительный эффект в области решения

проблем неполных семей в Красноярском крае. При этом респондентам предлагалось не ограничиваться одним вариантом, а выбирать сразу несколько.

Данные респондентов распределились следующим образом:

- Поддержка за счет благотворительности со стороны фирм и частных лиц, организованная в форме финансовой помощи, переводимой на счет, открытый центром социальной защиты была отмечена как приносящая наиболее положительный эффект 48-ю респондентами – 88,89%;
- Организация на базе центров социальной защиты деятельности социальных работников в помощь нуждающимся неполным семьям по аналогии с помощью пенсионерам – отмечена 37-ю респондентами – (68,52%);
- Повышение информированности неполных семей об имеющихся для них мер социальной поддержки считают важным абсолютно все респонденты – 54 человека - 100%;
- Организацию на базе центров социальной защиты специальных клубов для психологической разгрузки неполных семей, а также мест поддержки родителей считают целесообразной 32 человека – 59,26%;
- Изменения в правилах самозанятости, позволяющие, при соблюдении определённых условий, учувствовать в проекте одиноким родителям с детьми до 3-х лет считают целесообразным 20 человек – 37,04% (рисунок 13).

Таким образом, абсолютно все предложенные мероприятия, исключая изменения в правилах самозанятости, оценены большинством респондентов как наиболее значимые. При этом самыми важными мероприятиям, по мнению опрошенных, является повышение информированности неполных семей относительно положенных им льгот и мер социальной поддержки, а также поддержка за счет благотворительности со стороны фирм и частных лиц.

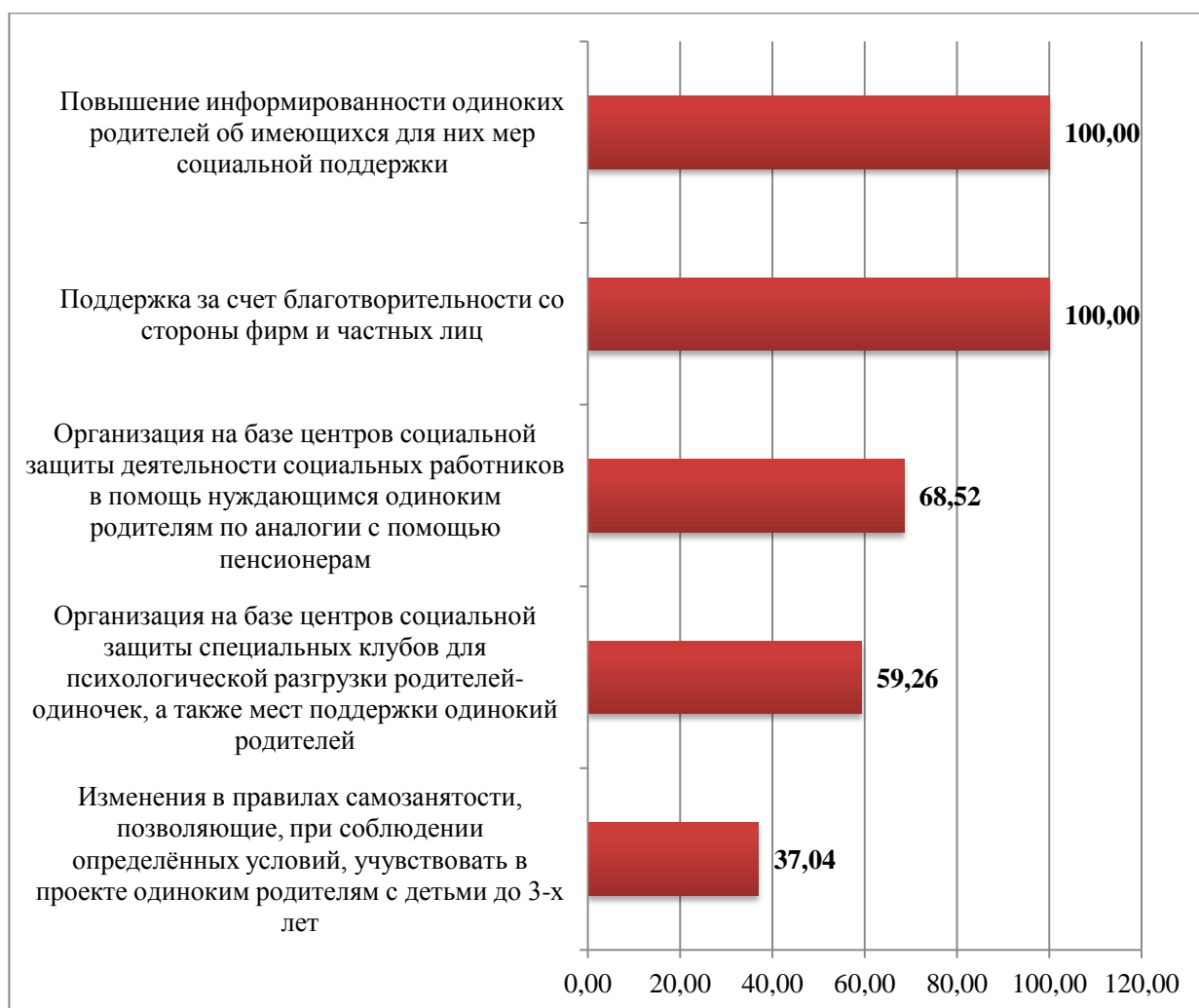


Рисунок 13 - Определение степени значимости каждого из предложенных мероприятий по мнению респондентов, %

Следовательно, мы можем сделать вывод о том, что предложенные мероприятия будут способствовать повышению доступности социальной поддержки неполных семей в Красноярском крае и повысят удовлетворенность родителей работой органов власти Красноярского края в области социальной поддержки данной категории граждан.

ЗАКЛЮЧЕНИЕ

Таким образом, в рамках настоящей работы были решены все поставленные во введении задачи. В качестве основных выводов считаем целесообразным отметить следующее.

Перечень лиц, которые могут быть признаны одинокими родителями и, соответственно, претендовать на льготы, прямо законодательством не установлен. Его можно получить только на основе системного анализа законодательства и судебной практики Трудового кодекса РФ, Семейного кодекса РФ, Постановления Пленума Верховного Суда РФ № 1 от 28.01.2014 «О применении законодательства, регулирующего труд женщин, лиц с семейными обязанностями и несовершеннолетних».

Неполным семьям в Российской Федерации предоставляется множество льгот, материальной и нематериальной помощи. Однако, стоит учесть, что в случае, если неполная семья имеет высокий уровень достатка, в государственной поддержке будет отказано.

К федеральным льготам относятся: пособия для неработающих одиноких родителей, доплаты к заработной плате, покрытие расходов на коммунальные услуги, бесплатное питание для детей в образовательных учреждениях, скидки на оплату детского сада и общеразвивающих секций, выдача лекарств, путевки в оздоровительные лагеря, стипендии при поступлении ребенка в средне-специальные и высшие учебные заведения.

При этом субъекты РФ вправе по своему усмотрению расширить список привилегий для неполных семей, либо наоборот, сократить. Так же, в случае если уровень дохода неполной семьи ниже минимального, выделяется материальная помощь.

Анализ структуры и динамики неполных семей в Красноярском крае в период с 2010 по 2017 годы позволил нам прийти к выводу, что в течение этого времени наблюдается увеличение как полных, так и неполных семей, что, на наш взгляд, связано с демографическим бумом середины 1980-х годов. Сейчас

дети, родившиеся в это время, активно создают семьи и рожают детей. Однако следует отметить, что если в 2017 году по сравнению с 2010-м годом количество полных семей края, имеющих детей, увеличилось на 3,29%, то неполных семей – на 7,25%.

Автором настоящего исследования доказано, что в течение анализируемого периода удельный вес полных и неполных семей остается приблизительно на одном уровне и составляет 62,5% и 37,5% соответственно.

Выявлено также, что среди неполных семей преобладают семьи, в которых воспитанием занимаются женщины, такие семьи составляют 34,1%, семьи, в которых воспитание занимаются мужчины, составляют 3,4%.

Основная причина появления неполных семей – развод супругов. Она отмечается в 56,39% случаев в 2017 году.

При этом большинство неполных семей (66,35%) имеет 1 ребенка.

Автором доказано, что в крае имеется достаточно большой процент неполных семей, относящихся к категории социально уязвимых, для которых необходима социальная и материальная поддержка со стороны государства.

Однако, как показал анализ основных направлений деятельности органов власти Красноярского края в области социальной поддержки неполных семей, в настоящее время здесь имеет место слабая разработанность региональных программ в данной области.

Кроме того, как показало анкетирование 56 неполных семей Красноярского края, ими очень низко оценивается работа органов власти в области социальной поддержки неполных семей: на «3» ее оценили 29 человек (53,7%), на «2» - 46,3%.

Среди основных, наиболее острых проблем неполных семей автором были определены следующие:

- материальные проблемы (сюда же отнесены и проблемы жилищного характера);
- бытовые проблемы (нехватка времени);

- проблемы социальной поддержки (отсутствие возможности устроить детей в кружок, детский сад, организовать поездку в летний лагерь и т.д.);
- проблема отсутствия информации о льготах и привилегиях для неполных семей в Красноярском крае;
- психологические проблемы (связанные с усталостью при уходе за ребенком, постоянным стрессом, вызванным финансовыми проблемами, жизненной неудовлетворенностью и т.д.);
- проблемы с работой (работодатели не хотят брать на работу сотрудника с маленьким ребенком);
- проблемы со здоровьем (своим (появившиеся вследствие обретения статуса одинокого родителя) и ребенка).

Исходя из выявленных проблем, были разработаны следующие мероприятия, направленные на оптимизацию социальной поддержки неполных семей:

- поддержка за счет благотворительности со стороны фирм и частных лиц, организованная в форме финансовой помощи, переводимой на счет, открытый Министерством социальной политики Красноярского края;
- организация на базе центров социальной защиты деятельности волонтерских организаций в помощь нуждающимся неполным семьям;
- повышение информированности родителей неполных семей об имеющихся для них мерах социальной поддержки;
- организация на базе центров социальной защиты специальных клубов для психологической разгрузки родителей из неполных семей;
- организация мест поддержки родителей из неполных семей по аналогии с социальной гостиницей для беременных и одиноких матерей «Островок надежды»;
- изменения в правилах самозанятости, позволяющие, при соблюдении определённых условий, учувствовать в проекте родителям неполных семей с детьми до 3-х лет.

Основные показатели, определяющие, насколько значимы будут предлагаемые мероприятия поддержки неполных семей в Красноярском крае – это:

- Среднедушевой доход в неполной семье;
- Доля семей, находящихся за чертой бедности;
- Количество неполных семей.

Здесь следует отметить, что на количество неполных семей повлиять не представляется возможным, т.к. оно определяется субъективными причинами: непосредственным выбором женщин рожать без супруга, разводом супругов, гибелью одного из супругов (причина хотя и не обусловленная собственным выбором, но повлиять на нее мы также не можем).

Однако, предлагаемые мероприятия вполне способны повысить среднедушевой доход неполной семьи и, как следствие, снизить долю семей, находящихся за чертой бедности. Данные показатели возможно улучшить с помощью предложенных нами рекомендаций, в частности:

- За счет повышения информированности неполных семей об имеющихся для них льготах, что поможет снизить расходы на некоторые жизненно необходимые элементы (питание, медицинские услуги, отдых), тем самым высвободив часть средств;
- За счет изменения в правилах самозанятости, что поможет большему количеству родителей из неполных семей получать стабильный доход;
- За счет получения благотворительной поддержки со стороны компаний города.

В свою очередь, повышение среднедушевого дохода неполных семей даст возможность снизить количество семей, находящихся за чертой бедности. Так, если в настоящее время в Красноярском крае имеется 85%, т.е. около 186 тыс. неполных семей, которым требуется социальная поддержка, т.е. их доход – ниже прожиточного минимума на человека, нами планируется, что к 2030 году за счет предложенных мероприятий количество семей, находящихся за чертой

бедности, сократиться на 30%, т.е. составит 130 семей, к 2040 году – 110 семей, к 2050 году – 90семей.

Кроме того, определяя эффективность предложенных мероприятий, следует отметить, что предположительно они будут иметь также следующий эффект:

- помогут снизить проблемы, связанные информированностью неполных семей относительно положенных им по закону льгот и привилегий, а следовательно, повысят уровень удовлетворенностью данных категорий семей властью;
- помогут улучшить физическое и психологическое состояние родителей неполных семей;
- помогут увеличить количество самозанятого населения за счет возможности самозанятости родителей из неполных семей, как следствие, увеличат поступления в бюджет за счет налогов данной категории населения.

С целью определения, будут ли данные мероприятия целесообразны для родителей неполных семей края, автором выпускной работы было проведено исследование, в рамках которого 56-ти респондентам (родителям, принявшим участие в анкетировании, представленном в рамках второй главы настоящей работы) предлагалось ознакомиться с представленными мероприятиями и определить, будут ли они целесообразны именно для них. Данные респондентов определились следующим образом: бесспорно, будут - отметили 34 респондента (62,96%), скорее да, чем нет -5 человека (9,26%), скорее нет, чем да - 5 человека (9,26%), затруднились ответить - 18 человек (18,52%).

Таким образом, можно констатировать, что абсолютным большинством респондентов отмечена целесообразность предложенных мероприятий.

СПИСОК ИСПОЛЬЗОВАННЫХ ИСТОЧНИКОВ

1. Конституция Российской Федерации (принята всенародным голосованием 12.12.1993) (с учетом поправок, внесенных Законами РФ о поправках к Конституции РФ от 21.07.2014 № 11-ФКЗ) // Справочно-правовая система «Консультант Плюс»: [Электронный ресурс] / Компания «Консультант Плюс»
2. Жилищный кодекс Российской Федерации от 29.12.2004 N 188-ФЗ (ред. от 03.04.2018) // Справочно-правовая система «Консультант Плюс»: [Электронный ресурс] / Компания «Консультант Плюс».
3. Налоговый кодекс Российской Федерации (часть первая) от 31.07.1998 N 146-ФЗ (ред. от 19.02.2018) (с изм. и доп., вступ. в силу с 01.06.2018) // Справочно-правовая система «Консультант Плюс»: [Электронный ресурс] / Компания «Консультант Плюс».
4. Семейный кодекс Российской Федерации от 29.12.1995 N 223-ФЗ (ред. от 29.12.2017) // Справочно-правовая система «Консультант Плюс»: [Электронный ресурс] / Компания «Консультант Плюс».
5. Трудовой кодекс Российской Федерации от 30.12.2001 N 197-ФЗ (ред. от 05.02.2018) // Справочно-правовая система «Консультант Плюс»: [Электронный ресурс] / Компания «Консультант Плюс».
6. Указ Президента РФ от 05.06.1992 N 554 (ред. от 27.04.2000) «Об обязательном трудоустройстве отдельных категорий работников при ликвидации предприятия, учреждения, организации» // Справочно-правовая система «Консультант Плюс»: [Электронный ресурс] / Компания «Консультант Плюс».
7. Указ Президента РФ от 14.05.1996 N 712 «Об основных направлениях государственной семейной политики» // Справочно-правовая система «Консультант Плюс»: [Электронный ресурс] / Компания «Консультант Плюс».

8. Указ Президента РФ от 18.08.1994 N 1696 «О президентской программе «Дети России» // Справочно-правовая система «Консультант Плюс»: [Электронный ресурс] / Компания «Консультант Плюс».
9. Указ Президиума ВС СССР от 08.07.1944 «Об увеличении государственной помощи беременным женщинам, многодетным и одиноким матерям, усилении охраны материнства и детства, об установлении почетного звания «Мать-героиня» и учреждении ордена «Материнская слава» и медали «Медаль материнства» // Справочно-правовая система «Консультант Плюс»: [Электронный ресурс] / Компания «Консультант Плюс».
10. Постановление Правительства РФ от 01.07.1995 N 677 (ред. от 01.02.2005) «Об утверждении Типового положения о дошкольном образовательном учреждении» // Справочно-правовая система «Консультант Плюс»: [Электронный ресурс] / Компания «Консультант Плюс».
11. Постановлению Пленума Верховного Суда РФ № 1 от 28.01.2014 «О применении законодательства, регулирующего труд женщин, лиц с семейными обязанностями и несовершеннолетних» // Справочно-правовая система «Консультант Плюс»: [Электронный ресурс] / Компания «Консультант Плюс».
12. Федеральный закон Российской Федерации от 19 мая 1995 г. N81-ФЗ «О государственных пособиях гражданам, имеющим детей» (ред. от 07.03.2018) // Справочно-правовая система «Консультант Плюс»: [Электронный ресурс] / Компания «Консультант Плюс».
13. Закон Красноярского края от 9 декабря 2010 года N 11-5393 «О социальной поддержке семей, имеющих детей, в Красноярском крае» (с изменениями на 22 февраля 2018 года) // Справочно-правовая система «Консультант Плюс»: [Электронный ресурс] / Компания «Консультант Плюс».

14. ГОСТ РФ 52495-2005: «Социальное обслуживание населения» // Справочно-правовая система «Консультант Плюс»: [Электронный ресурс] / Компания «Консультант Плюс».
15. Бойко, В. В. Рождаемость: Социально-психологические аспекты [Текст] / В. В. Бойко. - М.: Мысль, 1985. - 328 с.
16. Григорьев, Ю. А. Демографическая и семейная политика [Текст] / Ю. А. Григорьева // Развитие человеческого потенциала Сибири: проблемы социального воспроизводства регионального сообщества. – Иркутск: Изд-во Оттиск, 2013. – С. 416-485.
17. Григорьев, Ю. А. Закономерности демографических процессов и семейная политика [Текст] / Ю. А. Григорьев, О. И. Баран // Социально-гигиенические подходы в решении фундаментальных и прикладных проблем современной медицины: Матер. 49-й науч.-практ. конф. с международным участием. – Новокузнецк: ООО «Полиграфист», 2014. – С. 31-37.
18. Гурко, Т. А. Программа социальной работы с неполными семьями [Текст] / Т.А. Гурко. - М.: Центр общечеловеческих ценностей, 2012. - С.36.
19. Данные Росстата. [Электронный ресурс]. Режим доступа: http://www.gks.ru/bgd/free/B14_00/Main.htm (дата обращения 13.05.2018).
20. Как получить льготы матерям одиночкам в 2018 году: трудовые, материальные и социальные [Электронный ресурс]. URL: <http://pro2018god.com/lgoty-i-posobiya-materyam-odinochkam-v-2018-godu.html> (дата обращения 15.05.2018).
21. Какие социальные льготы получают одинокие родители [Электронный ресурс]. Режим доступа: <http://alteatrade.ru/vash-yurist/kakie-socialnye-lgoty-poluchayut-odinokie-roditeli> (дата обращения 15.05.2018).
22. Квасов, В. О правовом статусе «одинокая мать» / В. Квасов [Электронный ресурс]. Режим доступа: <https://babytoday.ru/articles/o-pravovom-statuse-odinokaya-mat/> (дата обращения 15.05.2018).

23. Колесняк, А. А. Оценка демографической политики в Красноярском крае [Текст] / А. А. Колесняк, И. А. Жильцова // Вестник Красноярского государственного аграрного университета. 2014. - №5. - С.23-30.
24. Корнюшина Р. В. Зарубежный опыт социальной работы [Текст] / Р.В. Корнюшина. - Владивосток: Издательство Дальневосточного университета, 2014. - 85 с.
25. Кто считается матерью-одиночкой? Мать-одиночка: определение по закону - [Электронный ресурс]. Режим доступа: <http://fb.ru/article/220364/kto-schitaetsya-materyu-odinochkoy-mat-odinochka-opredelenie-po-zakonu> (дата обращения 13.05.2018).
26. Кузина, К. Ю. Совершенствование социальной работы с неполными семьями [Текст] / К. Ю. Кузина, Н. Н. Серебрякова // Социально-экономические аспекты развития современного общества. – 2013. – С.75-81.
27. Лебедева Л. Ф. Государственная политика социальной защиты населения США [Текст] / Л. Ф. Лебедева // США и Канада: экономика, политика, культура. - 2015. - №2. - С. 17-32.
28. Ловцова, Н. И. Демографическая проблема: кто виноват и что делать? [Текст] / Н. И. Ловцова, Е. Р. Ярская-Смирнова // Мир России. - 2015. - Т. 14. - № 4. - С. 78-104.
29. Льготы и права отца-одиночки в 2018 году [Электронный ресурс]. – Режим доступа: <http://lgoty-vsem.ru/lgoty/otec-odinochka-lgoty-i-prava.html> (дата обращения 15.05.2018).
30. Льготы и привилегии матерей-одиночек в 2018 году [Электронный ресурс]. Режим доступа: <http://lgoty-vsem.ru/lgoty/lgoty-i-privilegii-materej-odinochek.html> (дата обращения 15.05.2018).
31. Пантелеева, Т.С. Экономические основы социальной работы : учебник для студ. учреждений высш. проф. образования [Текст] / Т. С. Пантелеева, Г. А. Червякова. - 3-е изд., перераб. и доп. - М.: Издательский центр «Академия», 2012. - 192 с.

32. Правовые аспекты понятия «неполная семья» [Электронный ресурс]. Режим доступа: <http://www.cherlock.ru/articles/kakaya-semya-schitaetsya-nerolnoi-> (дата обращения 13.05.2018).
33. Проблемы и опыт социальной поддержки семей одиноких матерей [Электронный ресурс]. – Режим доступа: <http://mirznanii.com/a/202072/problemy-i-opyt-sotsialnoy-podderzhki-semey-odinokikh-materey> (дата обращения 13.05.2018).
34. Социальная работа семей и детей: зарубежный опыт [Текст]. - М.: Институт социальной работы, 2012. - 156 с.
35. Социальное обеспечение в странах Северной Европы [Текст]. - М.: МГСУ, 2014. - 156 с.
36. Статусы: мать-одиночка, одинокий отец, мать-героиня, многодетные семьи [Электронный ресурс]. Режим доступа: <http://spravo.com/statusyi-mat-odinochka-odinoki-otets-m/> (дата обращения 10.05.2018).
37. Стратегия социально-экономического развития Красноярского края до 2030 года. [Электронный ресурс]. Режим доступа: <http://www.krskstate.ru/2030/plan> (дата обращения 13.05.2017).
38. Управление федеральной службы государственной статистики по Красноярскому краю, республике Хакасия и республике Тыва: официальный сайт [Электронный ресурс]. – Режим доступа: <http://www.krasstat.gks.ru/> (дата обращения 10.05.2018).
39. Хвыля-Олингер Н. А. Демографическое состояние современной России [Текст] / Н. А. Хвыля-Олингер // Социум и власть. - 2015. - № 4 (54). - С. 15–23.
40. Чорбинский, С.А. Социальная работа и социальные программы в США [Текст] / С.А. Чорбинский. – М.: Центр общечеловеческих ценностей, 2014. – 112 с.

32

Федеральное государственное автономное
образовательное учреждение
высшего образования
«СИБИРСКИЙ ФЕДЕРАЛЬНЫЙ УНИВЕРСИТЕТ»

Институт экономики, управления и природопользования
Кафедра социально-экономического планирования

УТВЕРЖДАЮ
Заведующий кафедрой
Е.В. Зандер
«15» июня 2018 г.

БАКАЛАВРСКАЯ РАБОТА

**ПУТИ РЕШЕНИЯ СОЦИАЛЬНЫХ ПРОБЛЕМ НЕПОЛНЫХ СЕМЕЙ В
КРАСНОЯРСКОМ КРАЕ**

**38.03.04 – Государственное и муниципальное управление
38.03.04.11 «Региональное управление»**

Руководитель


подпись, дата

доцент, канд. экон. наук
должность, ученая степень

М.Б. Двинский
инициалы, фамилия

Выпускник


подпись, дата

Д.И. Самойлова
инициалы, фамилия

Красноярск 2018