

Федеральное государственное автономное
образовательное учреждение
высшего образования
«СИБИРСКИЙ ФЕДЕРАЛЬНЫЙ УНИВЕРСИТЕТ»

Институт экономики, управления и природопользования
Кафедра социально-экономического планирования

УТВЕРЖДАЮ
Заведующий кафедрой
_____ Е.В. Зандер
подпись инициалы, фамилия
« _____ » _____ 20 ____ г.

БАКАЛАВРСКАЯ РАБОТА

38.03.04 «Государственное и муниципальное управление»
38.03.04.11 «Региональное управление»

**Развитие туристско-рекреационной деятельности в регионе с
использованием инструментов государственного регулирования**

Руководитель _____ доцент, канд. экон. наук Н.Г. Шишацкий
подпись, дата должность, ученая степень инициалы, фамилия

Выпускник _____ В.Д. Виталева
подпись, дата инициалы, фамилия

Красноярск2018

СОДЕРЖАНИЕ

Введение.....	3
1 Региональная политика регулирования туристско-рекреационных систем..	6
1.1 Туристско-рекреационная система как форма организации услуг.....	6
1.2 Инструменты и методы регулирования туристско-рекреационной деятельности.....	10
1.3 Опыт создания особых экономических зон в Российской Федерации ..	15
2 Современное состояние, тенденции и проблемы развития туристско-рекреационной деятельности в Красноярском крае.....	19
2.1 Предпосылки развития туризма в Красноярском крае	19
2.2 Место Красноярского края в Сибирском федеральном округе по уровню развития туризма.....	24
2.3 Рейтинговая оценка территорий (муниципальных районов и городских поселений) Красноярского края по потенциалу туристских ресурсов.	29
3 Создание особой экономической зоны туристско-рекреационного типа на территории Красноярского края и оценка ее социально-экономической эффективности (на примере Ермаковского района).....	38
3.1 Оценка Ермаковского района, как территории потенциально пригодной для развития и организации туристско-рекреационной деятельности	38
3.2 Варианты развития туризма и рекреации Ермаковского района на основе реализации механизма государственно-частного партнерства.....	42
3.3 Предложения по созданию особой экономической зоны туристско-рекреационного типа в Ермаковском районе.....	49
Заключение	51
Список использованных источников	53
Приложение А-К	57

ВВЕДЕНИЕ

Туризм динамично развивающийся сектор мировой экономики, оказывающий стимулирующее воздействие на ее развитие. Российская практика также свидетельствует, что вследствие своего значимого мультипликативного эффекта туризм выступает катализатором социально-экономического развития территорий, способствует повышению качества жизни населения.

Доходы от туризма способны не только создать дополнительные стимулы социально-экономического развития территории, но создать необходимые предпосылки и условия по сохранению ее культурно-исторического и природного потенциала.

Красноярский край обладает огромными природными и историко-культурными ресурсами развития туризма и рекреации. Однако используются они сегодня крайне ограниченно и нерационально. Их потенциал реализуется не в полной мере в силу низкой конкурентоспособности обслуживающего комплекса, применения устаревших технологий производства туристских услуг.

Преодоление этих барьеров развития возможно лишь с использованием целого ряда инструментов региональной экономической политики, в частности, тех, использование которых возможно внутри особых экономических зон (ОЭЗ) туристско-рекреационного типа. Эти инструменты с определенной долей условности можно разбить на несколько групп: налоговые, тарифные, финансовые, инфраструктурные, организационные. Указанные инструменты призваны обеспечивать поддержку, содействие, стимулирование, регулирование развития туристско-рекреационной деятельности.

Однако при этом как показывает зарубежный и отечественный опыт, использование данных инструментов требует осторожности, поскольку такого рода политика является острым орудием, способным причинить ущерб

как самим хозяйствующим субъектам, предоставляющим туристско-рекреационные услуги, так и предприятиям и организациям, занятым в смежных отраслях.

В связи с этим выбор оптимального набора инструментов регулирования туристско-рекреационной деятельности в регионе, является теоретической и практической проблемой региональной политики.

В данном аспекте исследование региональных инструментов регулирования туристско-рекреационной деятельности является актуальным и своевременным.

Цель работы – теоретическое обоснование и разработка практических рекомендаций по развитию туристско-рекреационной деятельности в Красноярском крае с использованием инструментов государственного регулирования

Задачи работы:

- Раскрыть сущность, содержание и специфику туристского потенциала территории;
- Рассмотреть методики оценки туристского потенциала территории;
- Определить специфику организации и функционирования особых экономических зон туристско-рекреационного типа как особой формы организации предпринимательской деятельности в регионе;
- Выявить наиболее перспективные для развития туризма территории Красноярского края с помощью рейтинговой оценки потенциала туристских ресурсов;
- С помощью имитационной модели проанализировать различные сценарии развития туризма и рекреации в Ермаковском районе Красноярского края;
- Разработать предложения по созданию особой экономической зоны туристско-рекреационного типа в Красноярском крае.

Объектом исследования является туристско-рекреационная деятельность в регионе.

Предметом исследования выступают экономические отношения, складывающиеся в результате применения региональных инструментов регулирования туристско-рекреационной деятельности на территории особых экономических зон туристско-рекреационного типа.

1 Региональная политика регулирования туристско-рекреационных систем

1.1 Туристско-рекреационная система как форма организации услуг

В современной литературе среди работ посвященных туристской деятельности достаточно большое количество работ отечественных и зарубежных авторов посвящено теоретическим аспектам рекреационной географии, что связано с повышением роли туризма в экономике. Так профессор В.С. Преображенский, основоположник рекреационной географии, дал определение территориально-рекреационной системе (далее – ТРС). Территориально-рекреационная система – это социальная географическая система, сложная по своему составу, состоящая из взаимосвязанных подсистем: отдыхающих, природных и культурных комплексов, инженерных сооружений, обслуживающего персонала, органа управления, характеризующейся как функциональной целостностью, так и территориальной в рамках некоторого территориального масштаба[1]. Графически структуру ТРС можно представить следующим образом (рис. 1-1).

Другой исследователь – Д.В. Николаенко дает другое определение ТРС, которое оказывается достаточно близко по смыслу к термину «территориально-производственный комплекс». Д.В. Николаенко представляет ТРС как «форму организации рекреационной деятельности на определенной территории, в рамках которой достигается максимальная взаимосвязь, пространственная и функциональная координация различных подсистем, участвующих в реализации рекреационной функции данной территории» [2].

Обобщая определения авторов можно сказать, что само понятие «ТРС» многогранно и включает в себя: форму организации общественного устройства; совокупность различных подсистем; систему хозяйствующих

субъектов (учреждений и организаций, которые связаны общими целями и функциями).

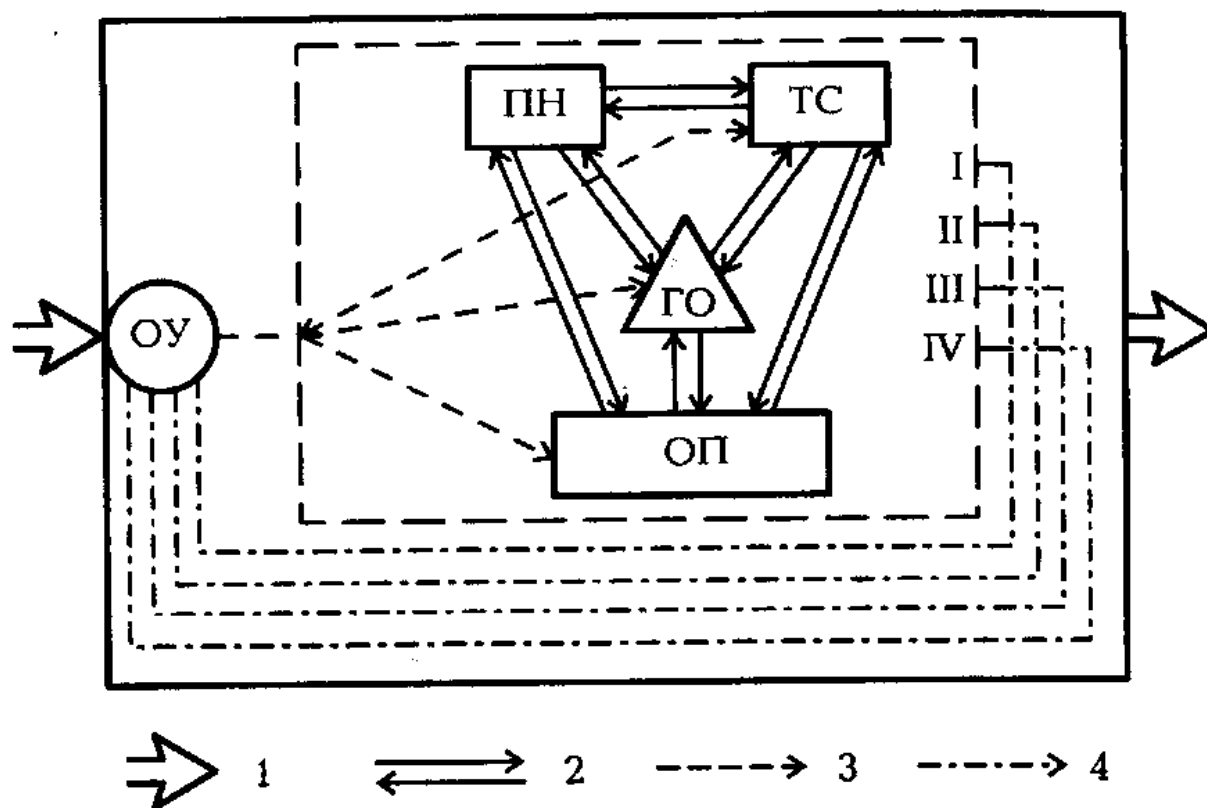


Рисунок 1 –Схема ТРС [1].

На рисунке 1 ГО – группа отдыхающих; ПН – природные и культурные комплексы; ТС – технические системы; ОП – группа обслуживающего персонала; ОУ – орган управления; 1 – внешние связи системы; 2 – связи между подсистемами; 3 – команды управления; 4 – информация о состоянии подсистем: I – об удовлетворении отдыхающих; II – о степени сохранения соответствия природных комплексов требованиям отдыха; III – о степени сохранения полезных свойств и возможностях технических систем; IV – о состоянии обслуживающего персонала

В России так исторически сложилось, что рекреация как часть сферы услуг в сравнении с промышленностью является отраслью с меньшей концентрацией капитала, а значит сфера менее монополизирована. Получается, что в большинстве случаев для «входа» на рынок туристских услуг не требуется крупных частных капиталовложений.

Отсюда вытекает и высокий уровень конкуренции в туризме относительно других отраслей экономики.

Безусловно, для создания и развития нового крупного туристско-рекреационного объекта необходимы крупные капиталовложения в создание инфраструктуры, но это скорее исключение, чем правило, т.к. сегодня освоение новых территорий с целью рекреации в таких грандиозных масштабах встречается редко.

Важно отметить, что в сфере туризма и рекреации сложилась серьезная конкуренция за потребителя услуг (туристов, отдыхающих). Роль именно малого бизнеса в субъектах РФ становится все более значимой, а для некоторых субъектов – определяющей.

Таким образом, ТРС можно рассматривать и как рыночный механизм, привязанный к конкретной территории, посредством которого реализуется туристические услуга или продукт, при этом происходит перераспределение ресурсных потоков между субъектами хозяйственной деятельности и государством, регионами и социальными группами населения [3].

В настоящее время, ТРС можно представить совокупностью нескольких подсистемам: отдыхающих, природных и культурных комплексов, инженерных сооружений, обслуживающего персонала, органа управления. [1, 3, 4]. Рассмотрим каждую из подсистем подробнее:

Природный комплекс – взаимосвязанное и взаимообусловленное сочетание природных объектов и явлений – выступает не только как ресурс, но и как условие удовлетворения рекреационных потребностей людей. [1, 5]. С макроэкономической стороны природный комплекс выступает как часть производительных сил общества, здесь он одновременно является и необходимым условием производства туристских услуги одним из элементов средств производства. Однако не весь природный комплекс можно рассматривать как средство производства, а ту часть, которая уже готова для оказания рекреационных услуг. Например, оборудованный пляж можно

считать средством производства, а «дикий пляж»– нет. Остальная часть природного комплекса считается «потенциальным средством труда»[3].

Культурные комплексы – объекты, созданные человеком, которые по назначению классифицируют: культовые, развлекательные, научные. Среди них можно выделить :объекты экскурсий и познавательного туризма, а также и объекты социально-культурной инфраструктуры. Группу культурных комплексов можно отнести к средствам труда, в которых воплотились всезнания предыдущих поколений человечества, и которые используются для туристско-рекреационной деятельности.

Инженерные сооружения – различные объекты благоустройства, инженерной инфраструктуры, лечебные и развлекательные хозяйствующие субъекты, объекты спорта и культуры, и т.д.

Важно отметить, что некоторые объекты инженерных сооружений могут одновременно являться и объектами культурных комплексов, т.к. являются объектами познавательного, делового и спортивного туризма (например, спортивные арены, библиотеки). Часто бывает так, что и объекты культурных комплексов могут быть техническими сооружениями, например, санатории, здания старинных водолечебниц, мосты и др.

Таким образом, получается, что группы инженерных сооружений и культурных комплексов можно отнести к средствам труда.

Обслуживающий персонал – выступает «связующим звеном» между другими элементами ТРС: культурными, природными, техническими комплексами и отдыхающими. Именно, обслуживающий персонал занимается эксплуатацией инженерного комплекса и оказывает услуги отдыхающим. Именно обслуживающий персонал, затрачивая конкретный физический или умственный труд, создает добавленную стоимость в ТРС, является производителем туристских услуг, потребляемых отдыхающими.

Отдыхающие–это конечные потребители иразнообразных туристских услуг: экскурсионных, общественного питания, проживания и др. [1, 6]

Орган управления – обеспечивает жизнеспособность системы, бесперебойное её функционирование и развитие. С экономической точки зрения – это некая надструктура над производительными силами и территориальным природным комплексом, которая регулирует создание и развитие производительных сил, природного комплекса, и их взаимоотношения с органами власти и управления государства, региона, муниципалитета, а также объединения предпринимателей, содействующие развитию туризма в определенной локации.

Роль органов управления туристско-рекреационными системами возрастает. За государственными органами управления остается контроль и разработка стратегических целей и поддержка хозяйствующих субъектов ТРС. Немаловажную роль при этом здесь играет государственно-частное партнерство или предпринимательство.

ТРС можно рассматривать как рыночный механизм, привязанный к конкретной территории, посредством которого реализуется туристический продукт (услуга). Данный механизм перераспределяет ресурсные потоки между государством и субъектами хозяйственной деятельности, регионами и социальными группами населения.

1.2 Инструменты и методы регулирования туристско-рекреационной деятельности

Туристско-рекреационная деятельность в Российской Федерации – это часть экономики страны, которой необходимо правовое регулирование. Государственное регулирование туризма – является важной частью законодательства страны, поэтому в Законе «Об основах туристской деятельности в Российской Федерации» большое внимание уделено именно государственному регулированию туристской деятельности.

В 24 ноября 1996 года был издан Федеральный закон «Об основах туристской деятельности в Российской Федерации» (№ 132-ФЗ, куда в 2007 году были внесены изменения). Данный закон регламентирует всю туристскую деятельность в Российской Федерации. Вторая глава полностью посвящена государственному регулированию, она носит название «Государственное регулирование туристской деятельности»[7], согласно этой главе, государственное регулирование туристской деятельности в Российской Федерации осуществляет Министерство спорта, туризма и молодежной политики РФ. В структуре Министерства спорта, туризма и молодежной политики РФ находится Федеральное агентство по туризму, которое обозначило важнейшие направления, раскрывающие и разъясняющие ряд положений №132-ФЗ.

Государство, признавая туристскую деятельность одной из приоритетных отраслей экономики Российской Федерации, основывается на следующих принципах государственного регулирования туристско-рекреационной деятельности:

- содействует туристской деятельности и создает благоприятные условия для ее развития;
- определяет и поддерживает приоритетные направления туристской деятельности;
- формирует представление о Российской Федерации как стране, благоприятной для туризма;
- осуществляет поддержку и защиту российских туристов, туроператоров, турагентов и их объединений.

Учитывая состояние мировой экономики и экономики у нас в стране, государство выбирает приоритетные направления поддержки развития российского туризма (как внутреннего, так и въездного, как социального, так и самодеятельного туризма).

Согласно 136-ФЗ целями государственного регулирования туристско-рекреационной сферы являются:

- обеспечение права граждан на отдых, свободу передвижения и иных прав при совершении путешествий;
- охрана окружающей среды;
- создание условий для деятельности, направленной на воспитание, образование и оздоровление туристов;
- развитие туристской индустрии, обеспечивающей потребности граждан при совершении путешествий, создание новых рабочих мест, увеличение доходов государства и граждан Российской Федерации, развитие международных контактов, сохранение объектов туристского показа, рациональное использование природного и культурного наследия.

Важно отметить, что разработка и реализация федеральных, отраслевых и региональных программ развития туризма является одним из важных инструментов достижения поставленных целей развития туристской деятельности.

Так, Ростуризм совместно с Министерством спорта, туризма и молодежной политики РФ прodeлывают большую работу по созданию проектов федеральных программ и стратегий развития туризма. Региональные Министерства также разрабатывают и реализуют программы в субъектах РФ.

Особенности управления рынком туристского бизнеса в РФ на федеральном, региональном и муниципальных уровнях удобно охарактеризовать в виде таблицы 1.[8]

Таблица 1 – Особенности регулирования рынка туристского бизнеса в РФ на федеральном, региональном и муниципальных уровнях

Методы управления	Способ регулирования	Функции органов государственного и муниципального управления в Российской Федерации		
		Федеральный уровень	Уровень субъекта РФ	Муниципальный уровень
Административные	<i>Запрещение</i>	Принятие и изменение федеральных законов в области туризма и контроль за их исполнением на всей территории РФ.	Принятие правовых актов, контроль за соблюдением федерального законодательства, законодательная инициатива в области туризма граждан на подведомственной территории.	Контроль за соблюдением. законодат. в области туризма граждан на подведомственной территории.
	<i>Разрешение</i>	Сертификац. предприятий индустрии гостеприимс. выдача лицензий на производст. туристского продукта, контроль за производств., оборотом и порядком их использован. выдача разреш. на применение новых туристских технолог. на терр. РФ.	Лицензирование туристской деятельности на подведомственной территории.	Лицензирование туристской деятельности на подведомственной территории по поручению органа государственного управления соответствующего субъекта РФ на подведомственной территории.
	<i>Принуждение</i>	Установление стандартов качества туристского продукта, контроль за соблюдением, утверждение программы государственных гарантий предоставления гражданам РФ туристских услуг, включающих в себя базовую программу обязательного страхования на всей территории РФ.	Координация и контроль деятельности предприятий, учреждений и организаций рынка туристского бизнеса в пределах своих полномочий на подведомственной территории. Обеспечение государственного санитарно-эпидемиологического надзора на подведомственной территории.	Координация и контроль деятельности предприятий, учреждений и организаций рынка туристского бизнеса в пределах своих полномочий, контроль за качеством туристских услуг на подведомственной территории.
Экономические	<i>Проведение денежно-кредитной и бюджетно-финансовой политики</i>	Формирование целевых фондов, налоговой политики в области поддержки туристского бизнеса территории РФ. Установлен. страхового тарифа взносов на осуществл. туристской деятельн. Установлен. льгот по отдельным предприят. туристск. бизнеса на терр. РФ.	Утверждение программы ОМС. Предоставл. налоговых льгот для учреждений, деятельность которых направлена на развитие туристской дестинации на подведомств. территории.	Формирование целевых фондов, предназначен. для развития туристских дестинаций на подведомств. территории.

<i>Применение ускоренной амортизации</i>	Установл. Благоприят амортизационной ставки для субъектов турист. бизнеса на террит. РФ. Управлен. Федерал. государств. собственн., используем на рынке туристск. бизнеса на террит. РФ.	Управление госулар.собств. субъекта РФ, используемой рынком туристского бизнеса на подведомственной территории.	Управление собственностью муниципалитета, используемой рынком туристского бизнеса, на подведомственной территории.
<i>Текущее регулирование</i>	Определение доли расход. на развитие рынка турист. бизнеса при формиров. Федерал. бюджета. Координац. научных исследов., финанс. Федерал. программ научных исследов. в области рынка турист. Бизнеса	Определение доли расходов на развитие рынка туристского бизнеса при формировании бюджета субъекта РФ.	Формирование собственного бюджета в части расходов на развитие рынка туристского бизнеса.
<i>Государственное программное регулирование</i>	Разработка федеральных программ по развитию рынка туристского бизнеса, на всей террит. РФ.	Реализация федер.программ по развитию рынка туристск. бизнеса; разработка и реализ. регион. программ по развит. рынка турист. Бизнеса	Реализация федеральных и региональных программ по развитию рынка туристского бизнеса на подведомств. территории.

Здесь стоит отметить, что выбору методов воздействия на развитие туристско-рекреационных территорий должен предшествовать анализ ресурсного и производственного потенциалов территории, а также пространственный анализ условий жизни и предпринимательства.

Предполагаемое развитие туристического бизнеса в регионе должно базироваться на интенсификации человеческого капитала, а это требует субсидий в управленческую, инновационную и предпринимательскую деятельность, свободное обучение новым технологиям [9]. Поэтому к важнейшим методам государственного регулирования регионального развития туристско-рекреационной сферы можно отнести:

- прямое государственное регулирование;
- стимулирование сектора услуг;
- поддержку малого и среднего предпринимательства;
- создание особых экономических зон [10].

Требования для реализации инвестиционных проектов в сфере рекреации определяются конечными внешними потребностями создания (строительства) и эксплуатации объектов рекреационной деятельности. Эти потребности можно рассматривать как возможные варианты интенсивного и экстенсивного функционирования экономических систем и объектов в регионе. Применительно к региональной экономике механизм государственно-частного партнерства сегодня наиболее часто используется для реализации масштабных инфраструктурных проектов в области строительства автомагистралей, жилищно-коммунального хозяйства, водоснабжения и очистки сточных вод. Все более популярным становится его использование для формирования кластерной экономики регионов, реализации возможностей государственных научных организаций, инновационного предпринимательства[11].

1.3 Опыт создания особых экономических зон в Российской Федерации

Одним из самых эффективных макроэкономических методов привлечения иностранных инвестиций в региональную экономику служит создание в той или иной форме особых (свободных) экономических зон (ОЭЗ), которые на сегодняшний день играют значимую роль в мировой экономике. Рассмотрим, как обстоит дело с ОЭЗ в России. В соответствии со статьей 2, Федерального закона 116-ФЗ «Об особых экономических зонах Российской Федерации» от 22 июля 2005 года, Особая экономическая зона – определяемая Правительством РФ часть территории РФ, на которой действует особый режим осуществления предпринимательской деятельности [12]. На территории РФ могут создаваться особые экономические зоны следующих типов:

- 1) промышленно-производственные особые экономические зоны;
- 2) технико-внедренческие(инновационные) особые экономические

зоны;

3) туристско-рекреационные особые экономические зоны (пункт введен Федеральным законом от 3 июня 2006 г. 76-ФЗ);

4) портовые особые экономические зоны (пункт введен Федеральным законом от 30 октября 2007 г. 240-ФЗ).

Основными особенностями ОЭЗ является следующее:

– территория ОЭЗ является частью территории РФ – государственной, муниципальной или таможенной;

– границы ОЭЗ определяются Правительством РФ в виде соответствующего постановления;

– на территории ОЭЗ действует особый режим предпринимательской деятельности.

Экономические цели создания ОЭЗ: активизация и расширенная внешнеэкономическая деятельность в целом; привлечение в экономику иностранных и национальных инвестиций; повышение конкурентоспособности национального производства и его экономической эффективности. Социальные цели создания ОЭЗ: создание новых рабочих мест, рост занятости населения; обучение и подготовка квалифицированных рабочих, инженерных, хозяйственных и управленческих кадров с учетом мирового опыта; насыщение национального рынка высококачественными товарами и услугами производственного и потребительского значения; рост благосостояния и уровня жизни населения; ускорение развития отсталых регионов за счет концентрации в пределах зон ограниченных национальных ресурсов.

Научно-технические цели создания ОЭЗ: активное использование новейших зарубежных и отечественных технологий; ускорение внедрения результатов НИОКР; концентрация научно-технических кадров, в том числе зарубежных, на приоритетных направлениях развития технологий; использование опыта и научно-исследовательских достижений научно-технических центров и венчурных компаний; повышение эффективности

используемых производственных мощностей, в частности конверсионных [13].

На сегодняшний день по оценкам иностранных экспертов существуют определенные барьеры, препятствующие вливанию новых инвестиций в российскую экономику: административный; налоговый; таможенный; правовой; поэтому в Федеральном законе 116-ФЗ «Об особых экономических зонах Российской Федерации» отражена определенная система льгот и преференций для инвесторов, вкладывающих деньги в развитие ОЭЗ, а именно: – особый административный режим (минимизация бюрократических барьеров, один регулирующий орган – Агентство по управлению ОЭЗ, принцип «единого окна»); – особый налоговый режим (комплекс налоговых льгот); – особый таможенный режим (режим ОЭЗ); – право аренды земельного участка на территории ОЭЗ для резидентов (без проведения торгов); – правовые гарантии защиты прав инвесторов (неизменность законодательства, судебный порядок разрешения споров и т.д.).

В настоящее время на территории РФ созданы 26 ОЭЗ, из них

- 9–Промышленно-производственные;
- 6–Технико-внедренческие;
- 5–Туристско-рекреационные;
- 1–Логистическая.

Рассмотрим более детально деятельность ОЭР туристско-рекреационного типа. Располагаясь в наиболее живописных и востребованных туристами регионах России, особые экономические зоны туристического типа предлагают благоприятные условия для организации туристического, спортивного, рекреационного и других видов бизнеса. Опыт функционирования туристско-рекреационных зон (ОЭЗ ТРТ «Байкальская гавань», ОЭЗ ТРТ «Бирюзовая Катунь», ОЭЗ ТРТ «Ворота Байкала», ОЭЗ ТРТ «Завидово», ОЭЗ ТРТ Северокавказский туристический кластер) показывает, что данный институт является эффективно действующим звеном между государством и частным бизнесом в качестве инструмента

привлечения активных игроков гостиничного бизнеса. Туристско-рекреационные зоны, где создается вся необходимая туристская инфраструктура, могут стать центрами организованного туризма, оказания качественных услуг и механизмом сохранения природных ландшафтов. На территории зоны действует особый режим предпринимательской деятельности, который включает в себя предоставление налоговых и административных преференций, льготного режима землепользования, а также гарантий от возможных неблагоприятных изменений в законодательстве Российской Федерации о налогах и сборах (табл. 2).

Таблица .2 – Характеристика налогового режима, установленного на территориях особых экономических зон туристско-рекреационного типа

Виды налогов	Ставка налога	Ставка налога для резидентов туристско-рекреационных ОЭЗ
Налог на прибыль организаций	20 %	15,5 %
Налог на имущество организаций	2,2 %	Освобождены в течение 5 лет с момента постановки на учет имущества
Земельный налог	1,5 %	Освобождены в течение 5 лет с момента возникновения права собственности на каждый земельный участок
Транспортный налог	Дифференцированная	0 %

Проведенная в 2017 году оценка эффективности ОЭЗ туристско-рекреационного типа показала, что за период с начала существования ОЭЗ функционирование ОЭЗ ТРТ является неэффективным (33 %) и за год проведения оценки эффективности достаточно эффективным (51 %) [14].

2 Современное состояние, тенденции и проблемы развития туристско-рекреационной деятельности в Красноярском крае

2.1 Предпосылки развития туризма в Красноярском крае

Красноярский край – второй по площади субъект Российской Федерации, расположен в Центральной и Восточной Сибири в бассейне реки Енисей между 51 и 81 градусами северной широты и 78 и 113 градусами восточной долготы. Край занимает центральное географическое положение в России, на его территории расположен географический центр страны.

Протяжённость края с севера на юг составляет около 3000 км, с запада на восток – 1250 км. Здесь представлены ландшафтно-географические зоны: тундра, лесотундра, тайга, лесостепи, степи. Самую северную, островную часть края занимает зона льдов и арктических пустынь.

Южная часть края располагается в пределах гор Южной Сибири. Наиболее крупными орографическими единицами здесь являются Восточный Саян (высоты в пределах края до 2922 м), Западный Саян (высоты до 2930 м), а также Абаканский хребет, восточные склоны Кузнецкого Алатау и ряд межгорных котловин, наиболее значительной из которых является Минусинская котловина [15].

Красноярский край – лидер страны по числу пещер, которых насчитывают около 150, среди них длиннейшая в России Большая Орешная протяжённостью свыше 50 км.

В связи с большой протяженностью региона климат края очень неоднороден, для территории характерны арктический, субарктический и умеренный климатические пояса. Средняя температура января составляет от -36°C на севере до -18°C на юге, средняя температура июля составляет от $+13^{\circ}\text{C}$ на севере до $+20^{\circ}\text{C}$ на юге.

На юге края – тёплое лето и умеренно суровая малоснежная зима. Сухой чистый воздух, обилие солнечных дней летом, целебные воды

источников и многочисленных озёр создают благоприятные условия для строительства курортов, санаториев и баз отдыха.

Реки края принадлежат бассейну Северного Ледовитого океана. Главная река – Енисей, одна из великих рек России и мира, является природной границей между Западной и Восточной Сибирью. Длина водного пути – 5550 км, ширина русла в дельте – 50 км. После постройки плотины Красноярской ГЭС Енисей на протяжении более 100 км не замерзает.

В крае много озёр – их насчитывается более трёхсот тысяч. Крупнейшее на севере – озеро Таймыр. Большинство озер расположены на юго-западе края – в Шарыповском районе, а также на юге – в Минусинской котловине. У туристов летом пользуются популярностью озера Тагарское, Учум, Большое, Круглое, Плахино, Инголь и др.

Таким образом, Красноярский край можно охарактеризовать как территорию с богатым природно-климатическим потенциалом.

Центром информационных коммуникаций «Рейтинг» и журналом «Отдых в России» с 2015 г составляется рейтинг самых популярных у туристов регионов России (Приложение А) [16]. Для проведения исследования были выбраны следующие критерии:

- 1) Уровень развития гостиничного бизнеса и инфраструктуры (общее число мест в гостиницах).
- 2) Значимость туристической отрасли в экономике региона (процент жителей, занятых в сфере туризма, от общего населения региона).
- 3) Оборот туристических услуг (объем средств, заработанных в сфере туризма).
- 4) Популярность региона у россиян (по количеству ночевок в гостиницах).
- 5) Популярность региона у иностранцев (по количеству ночевок в гостиницах)
- 6) Туристская уникальность (количество достопримечательностей, внесенных в реестр объектов культурного наследия).

7) Экологическое «здоровье» региона (затраты на охрану окружающей среды).

8) Криминогенная ситуация (количество совершенных преступлений).

9) Интерес к региону как к месту отдыха в интернете (по количеству запросов в поисковых системах).

10) Продвижение туристического потенциала региона в информационном пространстве (по количеству публикаций в СМИ).

Субъекты РФ, попавшие в группу лидеров – это, как правило, состоявшиеся туристические «территории». Во многих регионах списка развитие туризма значится приоритетным направлением. Во главе рейтинга 2016 г., оказался г. Москва.

Красноярский край вошел во вторую группу (регионы, набравшие от 40 до 60 баллов, Все они имеют хороший потенциал, здесь региональные власти – кто-то больше, кто-то меньше – уделяют внимание развитию туризма, но в силу ряда факторов не могут выйти в группу лидеров) набрал 54,7 баллов, что на 14 баллов больше относительно данных рейтинга 2015 года, это свидетельствует о том, что край обладает колоссальным туристическим потенциалом, но в этом регионе пока только начинают работу в данном направлении. Вероятно, это связано с активной подготовкой к Всемирной универсиаде 2019 года, край улучшает свою инфраструктуру, имеет большой номерной фонд. Из приложения А был составлен рейтинг субъектов СФО по туристической привлекательности представлен в таблице 3. Здесь Красноярский край находится на 4-й позиции.

Развитие туризма в регионе оказывает стимулирующее воздействие на развитие многих сфер экономической деятельности: транспорт, связь, торговля, производство сувенирной продукции, общественное питание, сельское хозяйство, строительство и др. В случае Красноярского края развитие туризма способно стать катализатором его социально-экономического развития.

Таблица 3 – Рейтинг субъектов СФО по туристической привлекательности

№ в СФО	№в рейтинге	Наименование субъекта РФ	Общий балл
1	7	Алтайский край	70,6
2	15	Иркутская область	62,4
3	24	Новосибирская область	58,2
4	34	Красноярский край	54,7
5	37	Республика Бурятия	53,8
6	43	Республика Алтай	49
7	45	Омская область	47,5
8	51	Кемеровская область	43,2
9	64	Томская область	39,6
10	69	Забайкальский край	36
11	70	Республика Хакасия	35,6
12	82	Республика Тыва	19,1

Согласно Стратегии социально-экономического развития Сибири до 2020 года, утвержденной распоряжением Правительства Российской Федерации от 05.07.2010 № 1120-р [17], развитие индустрии отдыха и туризма имеет ярко выраженную социальную направленность и должно стать одной из важнейших региональных точек роста территорий Сибири.

Красноярский край можно охарактеризовать как территорию с богатым туристско-рекреационным и культурным потенциалом, обеспечивающим населению широкий доступ к культурным ценностям, информации и знаниям. Услуги населению оказывают библиотеки, учреждения музейного, культурно-досугового типа, театры, концертные организации, кинотеатры, парки культуры и отдыха, зоопарки.

Разнообразие ландшафтов, наличие уникальных экосистем, памятников истории и культуры, широкий спектр ресурсов культурного туризма (этнокультурное разнообразие, народные художественные ремесла, музыка и танцевальное искусство, фестивали и т.д.) позволяют развивать все виды активного, природно-ориентированного и культурно-познавательного

отдыха, формировать собственный туристический продукт и представлять его как для потребителей внутреннего рынка, так и для зарубежных туристов. На территории Красноярского края находится 4903 объекта культурного наследия (памятников истории и культуры), выявленных объектов культурного наследия и объектов, представляющих историко-культурную ценность.

Наиболее значимыми объектами культурного наследия являются памятники культовой и гражданской архитектуры XVIII - XIX вв., памятники деревянного зодчества, объекты археологического наследия (комплекс стоянок эпохи палеолита Афонтова гора, многочисленные памятники эпохи палеометалла - курганы, остатки крепостных сооружений, писаницы, расположенные в уникальных историко-культурных ландшафтах Хакасско-Минусинской котловины), уникальный памятник градостроительного искусства XVIII - начала XX вв. город Енисейск.

Развитие туризма имеет большое значение для Красноярского края в целом. Туризм является дополнительным источником привлечения денежных средств в бюджетную систему Красноярского края, средством повышения занятости и качества жизни населения. При этом следует отметить, что каждое рабочее место в туристической отрасли приводит к созданию в среднем 1,5 рабочих мест в смежных отраслях [18]. Ежегодно Красноярский край посещают около 450–500 тысяч человек с различными целями (деловыми, туристскими, оздоровительными).

В настоящее время в Красноярском крае действуют более 100 туристических компаний, 20 % из которых занимаются въездным туризмом. Массовые туристические маршруты сосредоточены в центральном и южном районах края, а к наиболее популярным турам можно отнести:

- отдых вблизи водных объектов – Красноярское водохранилище, р. Мана, озера Шарыповского района, озера Ширинской группы;
- экскурсионные программы по городам и населенным пунктам края – Красноярск, Дивногорск, Минусинск, Шушенское;
- экологические и спортивные туры с посещением фанпарка

«Бобровый Лог», заповедников «Столбы» и «Шушенский Бор», природного парка «Ергаки»;

– посещение этнографического музыкального фестиваля «Мир Сибири»;

– посещение соревнований по дрег-рэйсингу для автолюбителей «Дрег- Битва».

Одними из наиболее популярных направлений в крае являются следующие виды туризма: лечебно-оздоровительный, рекреационный, экстремальный, экскурсионный, водный, спортивный, детский и молодежный, охотничий и рыболовный.

Однако темпы развития туристической сферы края остаются низкими, не позволяют использовать природный и культурно-исторический потенциал Красноярского края в полной мере. В настоящее время состояние развития отрасли туризма в крае можно охарактеризовать как начальное, требующее формирование и реализацию мероприятий государственных программ, направленных на развитие туризма. Низкие темпы развития туристической сферы не позволяют использовать природный и культурно-исторический потенциал Красноярского края в полной мере.

2.2 Место Красноярского края в Сибирском федеральном округе по уровню развития туризма

В настоящее время туризм является важным направлением развития Сибирского федерального округа в целом и каждого из его 12 субъектов. В последние годы практически во всех субъектах СФО по данным госкомстата можно видеть увеличение объема туристского потока. Так, в целом по СФО в 2014 г. туристический поток составил 10782,32 тыс. чел. (что на 6,8 % больше предыдущего 2013 года) [19]. Здесь наиболее популярными регионами среди туристов являются: Алтайский край (туристический поток

здесь составил 1636 тыс. чел.), Республика Алтай (туристический поток составил 1506 тыс. чел), Иркутская область (1372 тыс. чел), Кемеровская область (1100 тыс. чел) и Республика Бурятия (940 тыс. чел). Можно видеть, что Красноярский край не является самым популярным субъектом среди туристов, здесь туристический поток составил 600 тыс.чел. Однако, если рассматривать субъекты СФО с точки зрения прироста туристического потока, то наиболее высокий прирост объема турпотока демонстрируют Кемеровская область, Республика Хакасия, Республика Бурятия, Красноярский край (рис. 1).

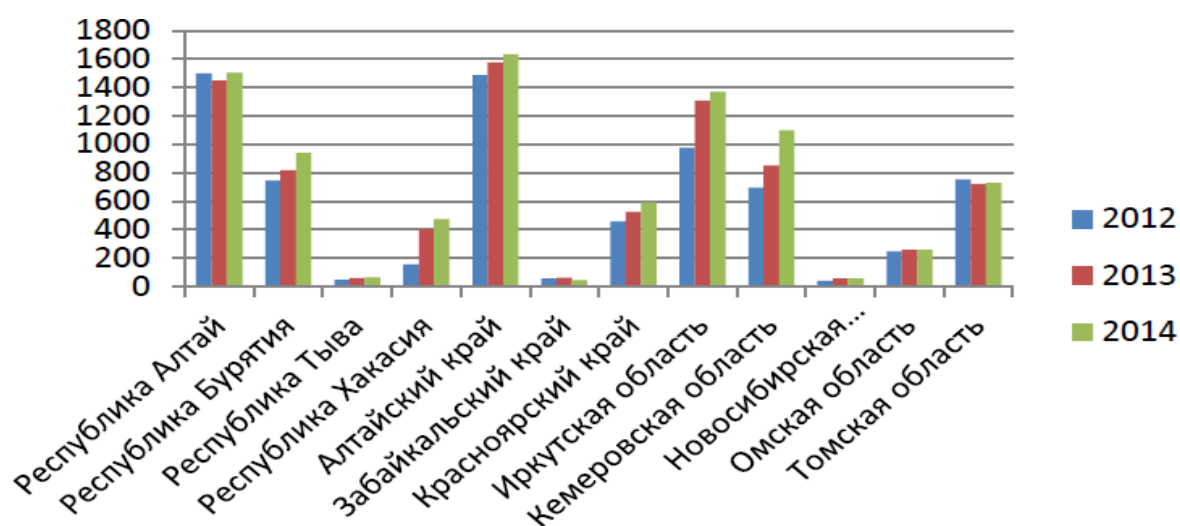


Рисунок 1 – Объем туристского потока (без учета экскурсионного потока) по субъектам СФО за 2012-2014 гг. (тыс. чел.)

В целом, развитие туризма в СФО формируется в результате совокупного взаимодействия культурно-исторических, природных и социально-экономических факторов. Северная часть территории округа располагается на плато Путорана и относится к области крайне неблагоприятных условий проживания и отдыха населения. По мере движения на юг степень благоприятности природных условий возрастает, и южную часть СФО можно охарактеризовать как территорию с благоприятными условиями для проживания и отдыха населения.

Важно отметить, что основные природные туристско-рекреационные

ресурсы в СФО являются известными объектами Всемирного природного Наследия ЮНЕСКО: Золотые Горы Алтая, озеро Байкал, плато Путорана, Убсунурская котловина. В состав природных туристско-рекреационных ресурсов входят особо охраняемые природные территории (национальные парки, заповедники, заказники), горные районы (горы Алтая, Кузнецкого Алатау, хребты Западного и Восточного Саян, гор Забайкалья), а также имеющиеся на территории источники минеральных вод и лечебных грязей [19]. Располагающиеся в СФО туристско-рекреационные ресурсы позволяют развивать различные виды как летнего туризма, так и зимнего туризма.

Так наличие горных массивов на территории СФО способствует развитию горнолыжного туризма, ведь здесь достаточно продолжительный период – с ноября по май устойчивого снежного покрова. В последние годы увеличилась и концентрация горнолыжных центров вблизи крупных городов, где развита необходимая инфраструктура. Горнолыжные курорты распространены в Новосибирской и Кемеровской областях, Республике Хакасия. По количеству горнолыжных трасс Красноярский край располагается на втором месте: Кемеровская область (69), Красноярский край (40), Забайкальский край (38).

Развитие туристско-рекреационных систем Сибирского Федерального округа опирается на городскую туристскую инфраструктуру, которая достаточно высокоразвита и специализирована. При этом, важно отметить, что отдаленность Сибирского федерального округа от столичных центров является определяющей в формировании туристического потока, так здесь преобладают внутриокружные туристских потоки, а также происходит усиление туристских контактов с приграничными территориями Монголии и Китая.

По уровню развития транспортной инфраструктуры Красноярский край занимает лидирующие позиции. В округе основной транспортной системой продолжает оставаться Транссибирская железная дорога, по которой возобновлены туристские маршруты.

Рассмотрим гостиничный комплекс СФО, который является материально-технической основой развития туризма. По данным Федеральной службы статистики на 2014 год по приросту мест в коллективных средствах размещения в Сибирском федеральном округе лидировали Республика Бурятия, Омская область, Республика Хакасия. Однако, по числу мест в гостиницах лидирует Красноярский край (табл. 4).

Таблица 4 – Динамика мест и числа размещенных лиц в гостиницах и аналогичных средствах размещения в СФО (по данным Федеральной службы статистики)

	Число мест в гостиницах и аналогичных средствах размещения			Численность размещенных лиц в гостиницах и аналогичных средствах размещения		
	2012	2013	2014	2012	2013	2014
Иркутская область	9 497	10 346	7 238	558 296	601 806	392 665
Кемеровская область	6 862	6 296	4 281	225 371	242 338	173 136
Новосибирская область	6 710	8 714	7 721	381 532	568 176	457 968
Омская область	4 536	4 886	3 955	296 926	315 899	209 973
Томская область	2 295	2 408	4 279	116 992	115 646	87 834
Республика Алтай	3 021	3 021	1 859	99 765	99 765	63 535
Республика Бурятия	5 259	5 780	7 641	302 553	309 924	230 007
Республика Тыва	463	479	389	36 230	38 298	24 294
Республика Хакасия	1 897	1 933	2 488	69 016	65 134	68 327
Алтайский край	6 990	8 098	5 533	340 857	346 835	275 679
Забайкальский край	3 081	3 233	3 500	196 106	207 736	187 179
Красноярский край	14 209	18 078	9 901	464 148	612 215	346 752

По объемам финансирования инвестиционных проектов в туризме Регионы СФО занимают лидирующие позиции. Так, в ТОП-10 по суммарным объемам инвестиций в туризм в 2014 г. попали – Бурятия и Алтайский край (1,3 млрд руб. в каждом регионе); Красноярский край (1 449,7 млн руб.) и Республика Алтай (1 305,2 млн руб.). Безусловно, что проведение Всемирной универсиады в 2019 году способствовало притоку инвестиций в Красноярский край, что позволяет ему занимать лидирующие позиции.

Детский туризм, как и для большинства субъектов РФ, является одним

из наиболее социально-значимых видов туризма в СФО. В стратегических программах Республик Бурятия и Хакасия, Алтайского края говорится о плановом развитии детского туризма, о развитии молодежного туризма – в Кемеровской области.

Таблица 5 – Детские оздоровительные лагеря (по данным Федеральной службы статистики)

	Число детских оздоровительных лагерей			Численность детей, отдохнувших в детских лагерях		
	2012	2013	2014	2012	2013	2014
Иркутская область	924	885	878	99 950	98 393	97 092
Кемеровская область	846	762	769	123 089	100 743	100 190
Новосибирская область	1022	1014	995	100 423	101 023	105 185
Омская область	862	836	821	110 557	106 103	104 471
Томская область	510	520	582	52 096	49 317	50 585
Республика Алтай	273	273	263	10 829	11 698	11 471
Республика Бурятия	610	575	582	46 454	45 932	44 401
Республика Тыва	220	222	213	21 509	21 384	20 970
Республика Хакасия	230	221	217	37 613	36 630	34 765
Алтайский край	1 167	1 144	1 134	133 877	159 181	191 761
Забайкальский край	757	733	763	57 001	55 008	58 001
Красноярский край	899	913	912	114 628	115 434	115 484

В большинстве субъектов СФО наблюдается рост числа детских оздоровительных лагерей и общего количества отдохнувших в них детей (табл. 5). По количеству детских оздоровительных лагерей и отдохнувших в них детей Красноярский край занимает четвертое место.

Важно отметить, что развитию туристско-рекреационных систем СФО способствует успешная реализация проектов особых экономических зон туристско- рекреационного типа (ОЭЗ ТРТ). Так с 2007 года на территории

СФО созданы и успешно реализуются следующие ОЭЗ ТРТ: «Ворота Байкала» (Иркутская область), «Бирюзовая Катунь» (Алтайский край), «Алтайская долина» (Республика Алтай), «Байкальская гавань» (Республика Бурятия). О планировании формирования ОЭЗ ТРТ говорится в стратегических программах развития Республики Тыва и Красноярского края.

Среди дальнейших направлений развития туристско-рекреационного комплекса Сибирского федерального округа можно выделить:

- увеличение вклада туризма в экономику округа;
- разработка и поддержка инвестиционных туристских проектов;
- переориентация туристской индустрии с выездных на внутренние и въездные туристские потоки;
- дальнейшее развитие туристских обменов, межрегиональных и трансграничных проектов с Китаем и Монголией;
- расширение видов туристских услуг с усилением роли детского, лечебно-оздоровительного, сельского туризма;
- создание пакетных туров;
- формирование комплекса маркетинговых мероприятий по продвижению туристских возможностей СФО.

2.3 Рейтинговая оценка территорий (муниципальных районов и городских поселений) Красноярского края по потенциалу туристских ресурсов.

К основным подходам, используемым для оценки ресурсного потенциала территории, можно отнести: компонентный, комплексный, маркетинговый, экспертный, интегральный и факторный анализ.

Компонентная оценка туристского потенциала территории состоит в использовании одного вида ресурса: леса, водных ресурсов, климатических

условий и т.д.

Маркетинговый подход предполагает оценку главных составляющих элементов системы туристского потенциала. В качестве оценки рассматривается модель «конкурентного ромба» М. Портера, которая показывает весь диапазон возможностей и средств, являющихся ключевыми для формирования конкурентного преимущества территории.

При комплексном подходе изучаются все ресурсы (от природных до информационных), оказывающие влияние на сферу туризма [20].

Экспертный метод оценки факторов, оказывающих влияние на туризм в регионе, позволяет сравнивать туристские территории. При данном подходе необходимо обеспечить равные условия экспертизы по каждой территории для объективности результата. Однако, сложно учесть факторы развития индустрии и инфраструктуры туризма.

В целом, в теории можно выделить четыре основных типа подходов к оценке туристических ресурсов [21]:

1) Медико-биологическая оценка – основана на оценке климатических, водных, бальнеологических, растительных (фитолечебных), рекреационных ресурсов. В основном, отражает влияние природных факторов на организм человека.

2) Технологическая оценка – производится с позиций организаторов отдыха для определения возможности развития того или иного вида туристско-рекреационной деятельности на определенной территории.

3) Психолого-эстетическая оценка – оценка эмоционального воздействия отличительных черт природного ландшафта и его компонентов на человека.

4) Экономическая оценка – способствует определению потребительской стоимости ресурсов.

В диссертационной работе Е.О. Ушаковой [22], посвященной разработке оценки туристского потенциала Новосибирской области среди многих рассматриваемых подходов к комплексной оценке туристско-

рекреационного потенциала территории за основу выбран подход Е.Н. Карчевской, представляющий оценку по обобщенному показателю (индексу туристско-рекреационного потенциала). В дополнение к методическому подходу Е.Н. Карчевской, в данной диссертационной работе были уточнены состав элементов ресурсного потенциала территории для развития сферы туризма, а также система критериев и показателей оценки, процедуры расчета интегральных показателей. Предлагаемая расширенная система критериев и показателей оценки позволяет определить привлекательность территорий для организаторов туристской деятельности.

В силу географического положения, своеобразия природно-климатических условий, особенностей минерально-сырьевого потенциала, исторически сложившейся специализации, наличия устойчивых и интенсивных хозяйственных и социальных связей в составе Красноярского края муниципальные районы и городские округа делят на шесть крупных макрорайонов: Северный, Приангарский, Центральный, Западный, Восточный и Южный [23]. В данной работе районы края были сгруппированы в макрорайоны предложенным в стратегии развития способом.

В северный макрорайон входят: Таймырский Долгано-Ненецкий, Эвенкийский, Туруханский муниципальные районы и г.Норильск. Северный макрорайон - один из наиболее сложных и уникальных макрорайонов края: он охватывает территорию районов Крайнего Севера с очень сложными и суровыми природно-климатическими условиями. Экономика макрорайона характеризуется нефтегазовой отраслью и цветной металлургией. В силу суровости климата и труднодоступности макрорайона для посещения туристами, расчет туристского потенциала территорий северного макрорайона не проводили.

В Приангарский макрорайон вошли: Богучанский, Казачинский, Пировский, Енисейский, Мотыгинский, Северо-Енисейский, Кежемский районы, города Лесосибирск и Енисейск. Практически все район, входящие в

состав микрорайона имеют промышленные составляющие экономики (горнорудная промышленность, лесозаготовка и деревообработка, производство электроэнергии). В состав Приангарского макрорайона также входит не имеющий развитого сектора экономики, но уникальный в культурно-историческом плане город Енисейск. Главный ограничитель освоения природных ресурсов макрорайона – транспортная недоступность.

В Южный макрорайон вошли: Курагинский, Шушенский, Минусинский, Краснотуранский, Идринский, Каратузский, Ермаковский районы и г. Минусинск. Макрорайон характеризуется благоприятными природно-климатическими условиями и имеет преимущественно аграрный тип хозяйствования: на долю сельского хозяйства приходится $\frac{2}{3}$ в производстве продукции и $\frac{1}{3}$ приходится на промышленное производство, в структуре которого в свою очередь 60% составляет производство пищевых продуктов. Расположение на территории макрорайона значимых объектов культуры и искусства (историко-этнографического музея-заповедника «Шушенское», Минусинского драматического театра и др.), традиции проведения культурно-массовых мероприятий этнической направленности (таких как Международный фестиваль этнической музыки и ремесел «МИР Сибири»), развитие туристско-рекреационной инфраструктуры природного парка «Ергаки», создание на территориях Минусинского и Краснотуранского районов туристско-рекреационных зон и курортной инфраструктуры создают основу для формирования и развития в экономике макрорайона нового вида деятельности – рекреационно-спортивного и культурно-познавательного туризма.

В состав Западного макрорайона входит 10 муниципальных районов (Ачинский, Боготольский, Большеулуйский, Козульский, Новоселовский, Назаровский, Бирилюсский, Тюхтетский, Шарыповский, Ужурский), 4 города (Ачинск, Боготол, Назарово и Шарыпово). Макрорайон отличает наличие предпосылок для гармоничного развития как промышленности, так и сельского хозяйства, а учитывая имеющийся природный потенциал в

макрорайоне предусматривается создание туристско-рекреационных зон и курортной инфраструктуры, сосредоточенной на территориях и вокруг водоемов Новоселовского, Ужурского и Шарыповского районов, что будет способствовать развитию туризма, как отрасли специализации экономики макрорайона.

Центральный макрорайон включает 6 муниципальных районов: Емельяновский, Березовский, Сухобузимский, Большемуртинский, Манский, Балахтинский и 4 города: Красноярск, Дивногорск, Сосновоборск и ЗАТО Железногорск. Центральный макрорайон является территорией индустриального типа хозяйствования: доля промышленности составляет более 95%, сельского хозяйства – около 5%. В Центральном макрорайоне находятся крупные предприятия наукоемкого и высокотехнологичного сектора, а также большинство новых инновационных предприятий, способных стать основой создаваемой инновационной экономики края

В состав восточного макрорайона входит 11 муниципальных районов: Абанский, Держинский, Иланский, Ирбейский, Канский, Нижнеингашский, Партизанский, Рыбинский, Саянский, Тасеевский, Уярский и города Бородино, Канск, ЗАТО Зеленогорск. Восточный макрорайон является территорией с преимущественно индустриальным типом хозяйствования.

Критерии и показатели оценки ресурсов территории для развития сферы туризма в данной работе, как и в работе [22] были разделены на три основные группы (Прил. Б): природно-климатические, культурно-исторические и социально-экономические.

На основе концепции многомерного анализа и существующей информационно-статистической базы был определен круг показателей, характеризующих состояние и развитие туристического сектора. Выделенные группы показателей позволяют в силу их многоплановости и многообразия сопоставлять различные территории по степени их туристической привлекательности.

При формировании интегрального показателя участвуют 13 базовых

индикаторов комплексной оценки ресурсов территории для развития сферы туризма.

По каждой группе критериев природно-климатических (Приложение В), культурно-исторических (Приложение Г) и социально-экономических (Приложение Д) рассчитана итоговая оценка, отражающая рейтинговую позицию муниципального района по рассматриваемой совокупности критериев. Впоследствии, с помощью предложенной в [24] методике были рассчитаны комплексные оценки, которые позволяют сравнивать муниципальные районы как в макрорайонах так и в крае, и всесторонне оценить состояние развития туристской сферы.

Процедуре построения интегрального показателя предшествует унификация шкал измерения показателей при помощи определения стандартизованных коэффициентов, возможные значения которых должны ограничиться отрезком [0;1]. При этом нулевое значение коэффициента будет соответствовать самому низкому значению качества, и единичное – самому высокому. Для показателей–стимулянт (к таким, например, относится наличие бальнеологических ресурсов), где первое место присваивается территории с наивысшим значением показателя, стандартизованный коэффициент вычисляется по формуле(1):

$$\tilde{x}_{ik} = \frac{x_{ik} - \min x_k}{\max x_k - \min x_k}, \quad (1)$$

где x_{ik} – фактическое значение k -го показателя, для i -го муниципального района, где $k=1,2,\dots, n$ и $i=1,2,\dots, m$,

$\min x_k$ - минимальное значение k -го показателя по всей совокупности объектов,

$\max x_k$ - максимальное значение k -го показателя по всей совокупности объектов.

Для показателей –дестимулянт порядок упорядочивания обратный, где первое место присваивается территории, для которой показатель имеет наименьшее значение с наивысшим значением показателя (к примеру, индекс

суровости климата), то для определения коэффициента применяется формула (2):

$$\tilde{x}_{ik} = \frac{\max x_k - x_{ik}}{\max x_k - \min x_k} \quad (2)$$

На основе исходных показателей развития муниципальных районов, приведенных к унифицированной шкале, строятся частные интегральные показатели. Для этого вводится понятие эталонной территории, все значения показателей которой принимают значения равные единице, и определяется расстояние i -го муниципального образования, где до эталонной территории по всем показателям природно-климатической, культурно-исторической или социально-экономической сферы по формуле(3):

$$z_i = \sqrt{\sum_{k=1}^n (1 - x_{ik})^2}, \quad (3)$$

где z_i значения частного интегрального показателя (экономического или социального) для i -го муниципального образования, $i = \overline{1, m}$;

x_{ik} —значение k -го исходного показателя для i -го муниципального образования, ($i = \overline{1, m}, k = \overline{1, n}$) по унифицированной шкале.

Комплексный интегральный показатель социально-экономического развития каждого муниципального образования представляет собой сумму значений частных интегральных показателей по каждой группе критериев.

На основании проведенного исследования каждому муниципальному району в зависимости от уровня потенциала туристического развития приписывается ранг. Первое место занимает муниципальный район, получивший минимальное значение комплексного интегрального показателя, последнее – муниципальный район, значение интегрального показателя которого оказалось наибольшим.

Данный методический подход позволяет провести объективный сравнительный анализ состояния сферы туризма муниципальных районов и

городских округов, а также выполнить их типологию в соответствии с полученными результатами балльной оценки. Основным достоинством методики многомерного сравнительного анализа является возможность комплексной оценки системы разнородных факторов, на базе которой осуществляется сравнение анализируемых объектов.

Сравнительная рейтинговая оценка учитывает реальные возможности всех муниципальных образований края и отражает фактические расстояния между объектами исследования. Результаты расчетов представлены в приложении Е.

По результатам проведенной комплексной оценки туристского потенциала муниципальных районов Красноярского края первое место занимает г. Красноярск, отличающийся наиболее интенсивными темпами социально-экономического развития и высокими значениями ряда культурно-исторических показателей, последнее – Северо-Енисейский муниципальный район.

Значение общего интегрального показателя лидера превышает в 2,2 раза аналогичный показатель аутсайдера.

Почти по всем рассматриваемым показателям г. Красноярск является безусловным лидером. Также можно предположить, что Красноярск в ближайшие годы не упустит свое лидирующее положение в связи с активной подготовкой к Всемирной универсиаде 2019 года, город улучшает свою инфраструктуру.

Первая десятка лидеров представлена следующими территориями края: г. Красноярск, Балахтинский район, г. Минусинск, Манский район, Емельяновский район, Ермаковский район, г. Канск, г. Енисейск, Назаровский и Сухобузимский районы (прил. Е). Для них характерны высокие рейтинговые позиции как по социально-экономическим, природно-экологическим и культурно-историческим частным интегральным показателям. Следует отметить, что муниципальные районы - лидеры рейтинга в своих макрорайонах также оказались на лидерских позициях в

общем рейтинге (г. Енисейск, г. Минусинск, г. Канск и т.д.)

Также можно видеть, что наименьшие значения интегрального показателя туристского потенциала наблюдаются у большинства районов, вошедших в состав центрального и южного макрорайонов, что вполне логично, учитывая развитие этих районов и туристскую привлекательность их как летом, так и зимой.

Небезосновательно в первую десятку лидеров попал Ермаковский район – один из лидеров Южного макрорайона. Более детальной оценке туристического потенциала и оценке различных вариантов развития туристской деятельности на территории Ермаковского района будет посвящена третья глава работы.

3 Создание особой экономической зоны туристско-рекреационного типа на территории Красноярского края и оценка ее социально-экономической эффективности (на примере Ермаковского района)

3.1 Оценка Ермаковского района, как территории потенциально пригодной для развития и организации туристско-рекреационной деятельности

Ермаковский район входит в южную группу районов, исторически все районы имели преимущественно аграрный тип хозяйствования. По объему произведенной сельскохозяйственной продукции во всех категориях хозяйств на одного жителя Ермаковский район занимает 7 последнее место – 56,33 тысячи рублей [25].

Началом массового наплыва туристов в Ермаковский район можно считать середину 90-х годов, что связано с социально-политическими конфликтами, из-за которых доступ в признанные районы альпинизма и горного туризма (Кавказ, Памир, Памиро-Алтай, Тянь-Шань) стал весьма проблематичным. Саяны же остались одним из немногих районов России с условиями пригодными для разнообразных видов туристской деятельности. В 2005 году 4 апреля была создана особо охраняемая природная территория - природный парк «Ергаки» (рис.2), в целях охраны и развития рекреационной деятельности на территории природного парка, было создано краевое государственное учреждение «Дирекция природного парка «Ергаки» [25].

Размещение на территории Ермаковского района природного парка «Ергаки» площадью 343 тыс.га, предопределило в качестве приоритетного направления экономического развития района – туризм. Природные ландшафты, в свою очередь, обусловили основную туристическую специфику – спортивно-оздоровительный туризм наряду с детским и экологическим.

Наибольшей популярностью пользуется горная территория на юге района – хребты Ергаки, Кулумыс, Араданский. В летний период здесь

проводятся горно-пешеходные туры для разных категорий туристов, конные туры, сплавы различной категории сложности по рекам Оя и Ус, спортивные общества и федерации по видам спорта организуют спортивные сборы по скалолазанию, спортивному туризму, образовательные учреждения различной направленности оборудуют детско-юношеские палаточные лагеря, многие ВУЗы края проводят студенческие практики.

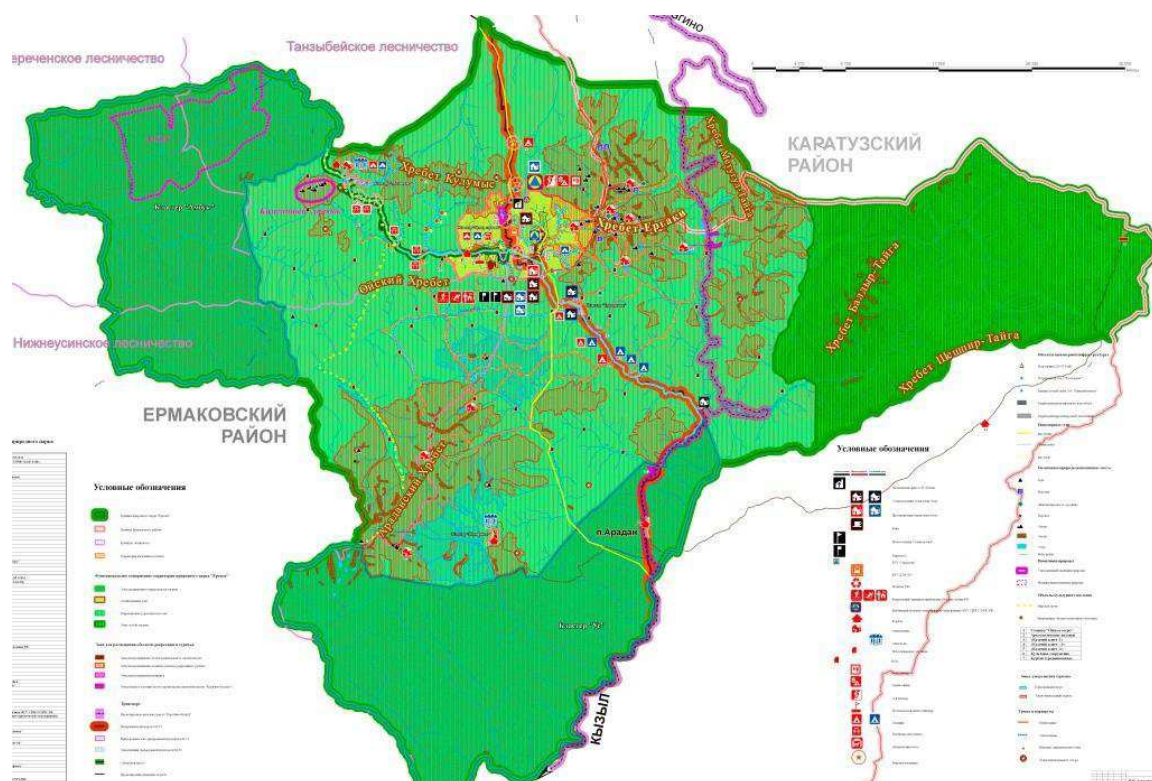


Рисунок 2 – Карта природного парка «Ергаки»

Благодаря федеральной автотрассе М-54 «Енисей», которая соединяет южные районы края с республикой Тыва и проходит через всю хозяйственную зону ООПТ краевого значения – природного парка «Ергаки», стал развиваться автотуризм. Наличие этой трассы играет важную роль в развитии туризма, так как она проходит в максимальной близости от таких природных достопримечательностей, как массив «Спящий Саян», горное озеро «Ойское», с трассы открывается замечательный вид на хребты Ергаки, Кулу́мыс, Мету́гул-Тайга и Арада́нский.

Местное население Ермаковского района занимается охотой, рыболовством, сбором ягод и дикоросов, совмещая эти традиционные виды природопользования с отдыхом на природе. Зимой популярностью пользуется отдых на туристических базах, расположенных в хозяйственной зоне природного парка «Ергаки». На базах созданы и постоянно совершенствуются условия для занятий зимними видами спорта и отдыха - горными лыжами, сноубордом и беговыми лыжами. Люди старшего возраста могут совершить прогулки на снегоходах или пешком, устроить пикник на свежем воздухе.

В связи с ростом благосостояния населения, легкодоступностью территории и возросшей популярностью Ергаков, увеличивается спрос на туристические услуги. С каждым годом растут требования отдыхающих к отдыху. Люди со средним или выше среднего достатком, завершив активную часть маршрута, желают комфортного размещения, качественной пищи и приятного времяпрепровождения. Как правило, туристические базы специализируются на развитии различных видов отдыха, в зависимости от финансовых возможностей, месторасположения, заинтересованности владельца в том или ином виде туристического отдыха и спроса на услуги. Каждая турбаза располагает собственной инфраструктурой, которая включает в себя объекты проживания, питания и отдыха посетителей, объекты жизнеобеспечения (водозаборные скважины, индивидуальные источники энергоснабжения, места сбора и утилизации бытовых отходов).

В настоящее время на территории Ермаковского района функционирует 11 туристических баз. Количество принятых туристов за год в 2015 году – 80 тыс.человек, что значительно превосходит близлежащие территории. К сожалению, пропускная способность объектов инфраструктуры туризма составляет лишь 670 человек/сутки.

Туризм в Ермаковском районе это не только раскрученный бренд парка «Ергаки», это и - сельский туризм (переоборудование сельских домиков в «гостевые» дома для проживания туристов); - агроэкологический туризм

(возможность туристов жить на ферме и заниматься сельским хозяйством); - потребительский туризм (п. Большая речка – рыбалка, охота, дикоросы); - событийный туризм (с. Ермаковское – региональный фестиваль казачьей культуры «Казачий разгуляй», фестиваль национальных культур «Мы вместе!», с.В.Усинск – «Карагай»). Все это формирует туристический имидж Ермаковского района. Целью приоритетного направления определено «Развитие конкурентоспособного туристического комплекса, удовлетворяющего потребности российских и иностранных граждан в качественных туристских услугах». Давно назрела необходимость в создании автономного учреждения туристско-информационного центра, который возьмет на себя функции:

- увеличение степени осведомленности жителей России и иностранных граждан о туристско-рекреационных возможностях Ермаковского района;
- организации туров и маршрутов по Ермаковскому району;
- участие в ежегодных российских и международных туристских выставках, конференциях и деловых встречах;
- создание сайта;
- создание и распространение рекламных и пропагандистских материалов о туристических ресурсах Ермаковского района, о планируемых событиях;
- ведение коммерческой деятельности – распространение путевок, продажа сувенирной продукции;
- привлечение российских и иностранных инвесторов в развитие туристического бизнеса региона;
- создание туристического кластера предприятий, работающих в одном направлении.

3.2 Варианты развития туризма и рекреации Ермаковского района на основе реализации механизма государственно-частного партнерства

В результате анализа состояния туристской сферы в Ермаковском районе было выявлено, что существующий характер ведения деятельности в районе может оказаться не самым эффективным. Это может мотивировать муниципалитет в частности и Красноярский край в целом применять более нестандартные методы развития туристской сферы в регионе.

Одним из вариантов решения проблем может оказаться государственное регулирование, которое позволяет использовать различные формы взаимодействия между представителями бизнеса и органами власти.

В этой части работы с помощью имитационной модели были проанализированы возможные варианты развития туристско-рекреационной сферы Ермаковского района.

В имитационной модели были рассмотрены три сценария развития:

Сценарий А – инерционный, предполагает реконструкцию имеющихся туристических объектов с размещением до 500 человек в сутки.

Сценарий В – предполагает как реконструкцию имеющихся туристических объектов (500 мест/сутки), так и строительство новых объектов эконом класса (на 500 мест/сутки) и среднего класса (на 400 мест/сутки).

Сценарий С – предполагает: реконструкцию имеющихся туристических объектов (500 мест/сутки), строительство новых объектов эконом класса (на 600 мест/сутки) и среднего класса (на 700 мест/сутки), а также строительство туристских объектов ВИП-класса на 700 человек в сутки.

Исходные данные, которые задаются исходными в имитационную модель, представлены в таблице 6.

Таблица 6 – Входные параметры имитационной модели

Название параметра	Значение параметра		
	Сценарий А	Сценарий В	Сценарий С
Н–Количество мест размещения туристов (мест/сутки)	500	1400	2500
Доля затрат на инфраструктуру (% от стоимости основных объектов)	12	15	17
Стоимость реконструкции/организации одного места (млн руб.)	1 (рек-ция)	1 (рек-ция) 2 (эконом) 3 (средний)	1 (рек-ция) 2 (эконом) 3 (средний) 4 (ВИП)
Средние расходы туриста в день (тыс.руб.)	2,7	4,0	4,6
Численность персонала, зависит от количества туристов (чел.)	91	383	456
Средняя заработная плата персонала (тыс.руб)	25	27	30
I _т –Инвестиции (млн руб.)	840	4427,5	11992,5
Амортизация (5% от инвестиций, млн руб.)	42	221,375	599,625

Рассчитываемые параметры модели приведены в таблице 7.

Таблица 7 – Рассчитываемые параметры имитационной модели

Название параметра	Расчетная формула
Тр–Туристский поток (тыс. человек в год)	$Tp = N * k_z * 365$
Z _т –Операционные затраты (млн руб.)	Комм-е услуги+налог на зарплату+налоги+ адм-е расходы+хоз-е расходы+ прочие расходы+амортизация
Прибыль (руб./год)	$Pr = D_t - Z_t$
Окупаемость (лет)	$Ok = I_t / Pr$
D _т –Доходы от реализации (млн руб.)	$D_t = Tп * \text{Расходы туриста}$
V _т – Сальдо денежного потока (млн руб.)	$V_t = D_t - I_t - Z_t$
\hat{B}_t – приведенный денежный поток (млн руб.)	$\hat{B}_t = \frac{B_t}{(1 + E)^t}$, где t – количество временных периодов, E – коэффициент дисконтирования
NPV – чистая приведенная (к сегодняшнему дню) стоимость	$NPV = \sum_{t=0}^n \hat{B}_t$

В модели есть варьируемый параметр – k_z – коэффициент загрузки туристических объектов (%), были рассмотрены три варианта значений: 35 %, 55 % и 75 %.

Анализ денежного потока исследует потенциальные возможности проекта приносить чистые выгоды независимо от финансирования. При финансировании чистые выгоды от проекта, определяемые в рамках анализа денежного потока сценария развития, распределяются между его участниками, в результате формируется денежный поток от операционной, инвестиционной и финансовой деятельности.

Как видно, в модели будет рассчитан NPV – чистая приведенная стоимость каждого проекта (сценариев А,В,С). Расчеты модели приведены в приложениях Ж,З и И.

В каждом из рассмотренных сценариях развития туристской отрасли региона период инвестирования в проект составляет 5 лет. Операционные расходы в первые два года реализации проекта равны нулю, в такой форме здесь учтен вариант государственно-частного партнерства.

Результаты модельных расчетов NPV каждого сценария при различных коэффициентах загрузки удобно представить в виде рисунков 3-2,3-3 и 3-4.

Модельные расчеты показывают, что при значении коэффициента загрузки $k_z=0,35$ ни один из рассматриваемых сценариев развития туристской деятельности в районе не будет успешным, значения NPV много меньше нуля (рис.3-2). Если рассматривать значение коэффициента загрузки $k_z=0,55$, то можно видеть, что успешной может быть реализация сценария А, NPV=117,96 (рис. 3).

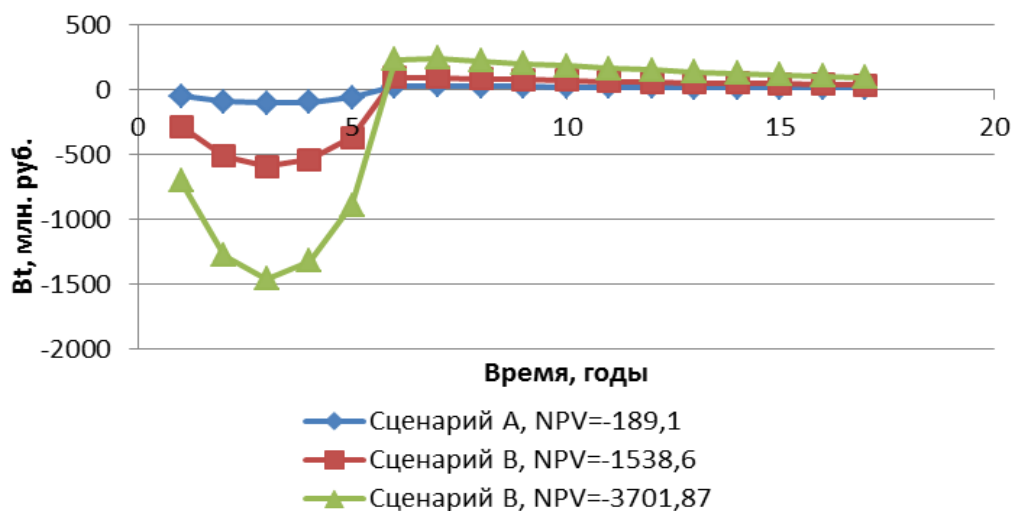


Рисунок 3 – Динамика приведенного денежного потока для рассмотренных сценариев развития и коэффициента загрузки объектов $k_2=0.35$

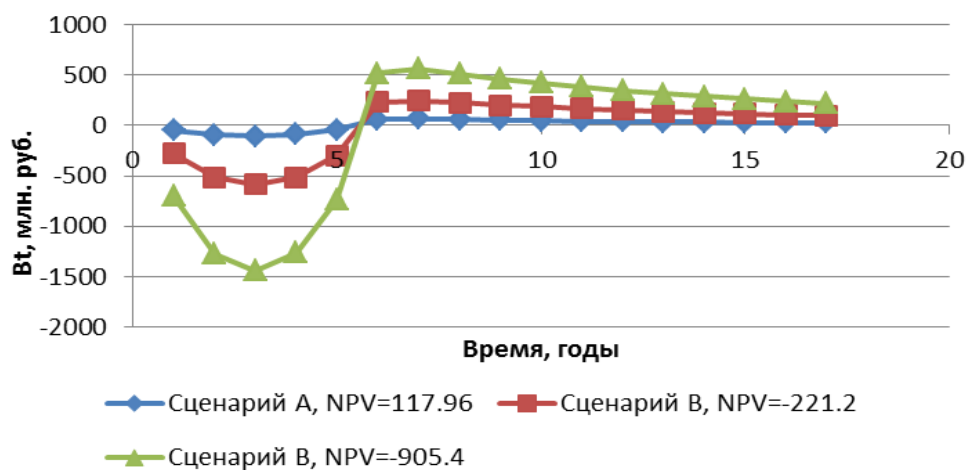


Рисунок 4 – Динамика приведенного денежного потока для рассмотренных сценариев развития и коэффициента загрузки объектов $k_2=0.55$

Расчеты NPV при значении коэффициента загрузки $k_2=0,75$ показывают, что все три сценария развития туризма и рекреации потенциально могут быть успешными.

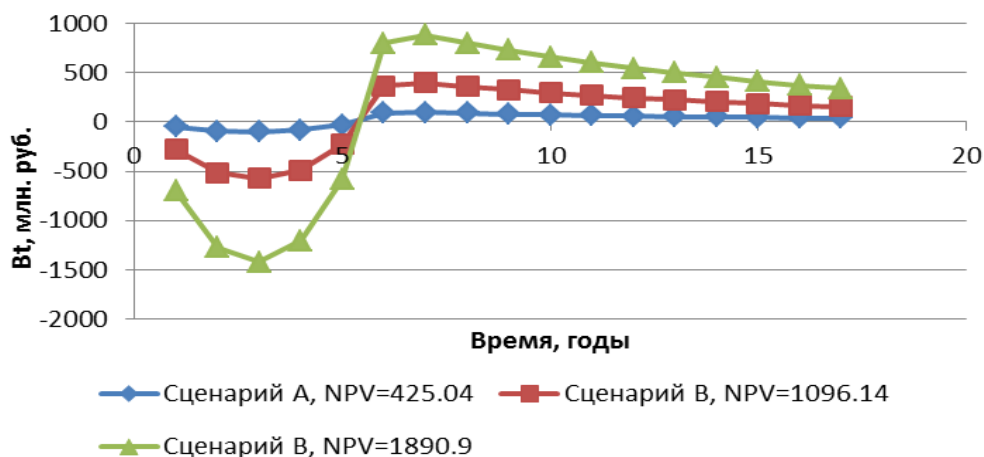


Рисунок 5 – Динамика приведенного денежного потока для рассмотренных сценариев развития и коэффициента загрузки объектов $k_z=0.75$

Проведем сравнительный анализ сроков окупаемости проектов (Табл. 8). Можно видеть, что при увеличении коэффициента загрузки с 35 % до 55 % процентов окупаемость сценария развития А уменьшается практически в два раза до 4,6 лет. При коэффициенте загрузки 75 % (довольно идеализированный вариант загрузки в течение всего года) получается интересный результат для сценариев В и С – окупаемость отличается всего на полгода.

Таблица 8 – Прибыль и сроки окупаемости сценариев развития в зависимости от коэффициента загрузки

Показатель	$k_z=0,35$			$k_z=0,55$			$k_z=0,75$		
	А	В	С	А	В	С	А	В	С
Прибыль в год, млн руб	52,59	180,99	467,93	121,10	474,99	1090,69	189,61	768,99	1713,45
Окупаемость, лет	10,65	17,16	16,50	4,62	6,54	7,08	2,95	4,04	4,51
NPV	-189,1	-1538,6	-3701,9	118,0	-221,2	-905,4	425,0	1096,1	1891,0

Таким образом, в результате имитационного моделирования оптимальным сценарием развития выявлен сценарий А в условиях 55% загрузки туристических объектов. Окупаемость данного сценария составляет 4,6 лет при ежегодной прибыли 121 млн руб. Однако, назвать этот сценарий развития туристической отрасли прорывным не представляется возможным, ведь

он направлен лишь на реконструкцию и поддержание имеющихся туристских объектов в регионе. Для реализации более амбициозных проектов В и С необходима активная государственная поддержка представителей бизнеса в формате государственно-частной поддержки. Одним из эффективных механизмов поддержки частного сектора может оказаться создание особой экономической зоны туристско-рекреационного типа (ОЭЗ ТРТ) на территории Ермаковского района.

Проанализируем эффективность создания ОЭЗ ТРТ в Ермаковском районе.

Путем установления льгот частному сектору, а также участием государства в финансировании ОЭЗ «Ергаки» будет решена важная задача – в регионе создается благоприятная среда для развития предпринимательства.

За счет привлечения предпринимательских структур к созданию новых объектов для туристов государство формирует доходные источники региональных бюджетов. С помощью налоговых и прочих поступлений в местные бюджеты органы муниципального управления смогут в значительной мере уменьшить свою финансовую зависимость от Федерального центра и краевого бюджета. Также появится возможность планирования собственных инвестиционных программ.

Построенные совместно с частным сектором объекты инфраструктуры на территории Ермаковского района Красноярского края позволят расширить муниципальную собственность. При этом, используя механизм государственно-частного партнерства, можно передать некоторые из них в ведение частного сектора, что, с одной стороны, создаст источник дохода для бизнеса, а с другой стороны, уменьшит расходы местных органов власти.

Смоделируем создание ОЭЗ ТРТ на территории Ермаковского района, внося изменения в характер налогового режима. Послабление налогового режима на территории особой экономической зоны устанавливается на пять лет ее создания и развития. Также важно учесть, что в данном формате государственно-частного партнерства необходимо участие государства в

покрытии доли инвестиций. Так, например, в успешно развивающейся ОЭЗ ТРТ «Бирюзовая Катунь» доля государственных инвестиций составляет порядка 35% (участие в этом принимает как местный краевой бюджет, так и федеральный). В нашей модели доля участия государственных инвесторов была принята равной 15% от общего объема необходимых инвестиций. В данном случае были также рассмотрены три сценария развития, с коэффициентом загрузки 55%.

В смоделированных таким образом условиях расчеты NPV показывают, что все три сценария развития туризма и рекреации будут успешными (Рис.6, приложение К).

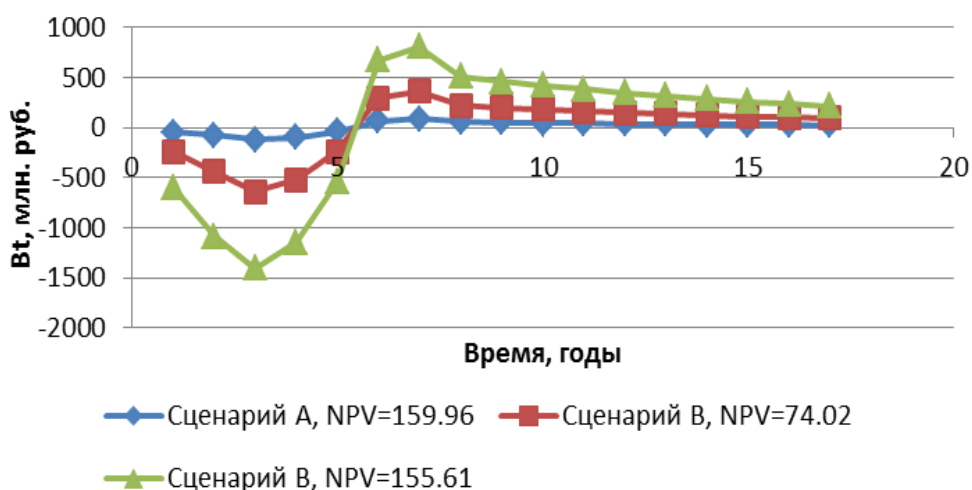


Рисунок 6 – Динамика приведенного денежного потока для рассмотренных сценариев развития при условии создания ОЭЗ ТРТ

Проведем сравнительный анализ сроков окупаемости и прибыли проектов в условиях создания особой экономической зоны и без нее (Табл. 9). Можно видеть, что создание особой экономической зоны увеличивает прибыль каждого из сценариев практически в два раза, при этом снижается окупаемость проектов.

Таблица 9 – Прибыль и сроки окупаемости сценариев развития в условиях создания ОЭЗ ТРТ

	Без ОЭЗ			Создание ОЭЗ		
	Прибыль в год, млн руб	Окупаемость, лет	NPV	Прибыль в год, млн руб	Окупаемость, лет	NPV
А	121,1	4,62	118	247,20	2,27	159,96
В	474,99	6,54	-221,2	1058,43	2,93	74,02
С	1090,69	7,08	-905,4	2277,05	3,39	155,61

Важно отметить, что окупаемость сценария В отличается от сценария С всего на полгода. Таким образом, можно предположить, что в случае заинтересованности крупных инвесторов сценарий С имеет право на реализацию.

3.3 Предложения по созданию особой экономической зоны туристско-рекреационного типа в Ермаковском районе

Проблемы сферы туризма как Ермаковского района так и Красноярского края носят системный характер и одни из них являются общероссийским, другие являются региональными [26]:

- дефицит эффективных инструментов государственной поддержки отрасли;
- дефицит конкурентоспособной туристской инфраструктуры, соответствующей мировым стандартам;
- нехватка гостиничных номеров среднего класса и недорогих гостиниц для молодежного туризма;
- дефицит квалифицированных кадров в предприятиях туристической индустрии, а также в сфере управления развитием туризма в муниципальных образованиях края;
- отсутствие программ развития туризма на территориях муниципальных образований края;
- недостаток некоммерческой информации о туристско-

рекреационных возможностях края и отсутствие эффективных инструментов по ее продвижению;

- несовершенство системы статистики и, как следствие, отсутствие адекватной оценки влияния туризма на экономику (мультипликативный эффект);

- заниженная оценка значимости сферы туризма в социально- экономическом развитии региона.

Опыт создания ОЭЗ ТРТ на территории Российской Федерации позволяет определить последовательность действий для создания ОЭЗ ТРТ на территории Красноярского края.

В Красноярском крае должна быть проделана следующая работа по организации особой экономической зоны туристско-рекреационного типа (ОЭЗ ТРТ):

а) необходимо разработать концепцию развития особой экономической зоны туристско-рекреационного типа в Ермаковском районе (возможно задействовать прилегающие к нему районы);

б) провести инвентаризацию земельных участков на территории предполагаемой особой экономической зоны туристско-рекреационного типа;

в) провести межевание и поставить на государственный кадастровый учет земельные участки, которые переведены в категорию земель особо охраняемых территорий и объектов и объединены в земельный участок с единым кадастровым номером;

г) разработать и утвердить проект планировки особой экономической зоны. Здесь необходимо провести публичные слушания по проекту планировки территории ОЭЗ ТРТ. Получить положительное заключение государственной экспертизы документации по проекту планировки территории ОЭЗ ТРТ, в том числе в части влияния на экологическую обстановку застраиваемой территории. Проект планировки территории ОЭЗ

ЗАКЛЮЧЕНИЕ

Современные подходы к оценке туристских ресурсов не охватывают в полной мере весь спектр факторов и условий, способствующих развитию сферы туризма в регионах Российской Федерации и требуют совершенствования.

В рамках данной работы были раскрыты сущность, содержание и специфика туристско-рекреационной сферы территории. Изучены методические подходы к оценке туристского потенциала. Проведена комплексная оценка туристского потенциала территорий Красноярского края. По результатам проведенной комплексной оценки туристского потенциала муниципальных районов Красноярского края первое место занимает г. Красноярск, отличающийся наиболее интенсивными темпами социально-экономического развития и высокими значениями ряда культурно-исторических показателей, последнее – Северо-Енисейский муниципальный район.

Практически по всем рассматриваемым показателям г. Красноярск является безусловным лидером. Также можно предположить, что Красноярск в ближайшие годы не упустит свое лидирующее положение в связи с активной подготовкой к Всемирной универсиаде 2019 года, город улучшает свою инфраструктуру.

Следует отметить, что муниципальные районы – лидеры рейтинга в своих макрорайонах также оказались в первой десятке в общем рейтинге (г. Енисейск, г. Минусинск, Ермаковский район.)

Также можно видеть, что наименьшие значения интегрального показателя туристского потенциала наблюдаются у большинства районов, вошедших в состав центрального и южного макрорайонов, что вполне логично, учитывая развитие этих районов и туристскую привлекательность их как летом, так и зимой.

Небезосновательно в первую десятку лидеров попал Ермаковский район. Проведенный анализ эффективности трех сценариев развития

туристско-рекреационной деятельности на территории Ермаковского района показал потенциальную необходимость государственной поддержки частных инвесторов.

С помощью имитационной модели проанализированы возможные варианты развития туристско-рекреационной сферы Ермаковского района. В результате моделирования оптимальным сценарием развития выявлен сценарий А в условиях 55 % загрузки туристических объектов. Окупаемость данного сценария составляет 4,6 лет при ежегодной прибыли 121 млн руб. Однако, назвать этот сценарий развития туристской отрасли «прорывным» не представляется возможным, ведь он направлен лишь на реконструкцию и поддержание имеющихся туристских объектов в регионе. Для реализации более амбициозных проектов В и С необходима активная государственная поддержка представителей бизнеса. Одним из эффективных механизмов поддержки частного сектора может оказаться создание особой экономической зоны туристско-рекреационного типа (ОЭЗ ТРТ) на территории Ермаковского района. Вариант развития региона при условии создания ОЭЗ ТРТ был также проанализирован с помощью имитационной модели. В смоделированных таким образом условиях расчеты NPV показывают, что все три сценария развития туризма и рекреации будут успешными.

Важным результатом создания ОЭЗ ТРТ в Ермаковском районе станет эффективная поддержка предпринимательства, а также его стабильное развитие в регионе за счет реализации комплекса инвестиционных проектов ОЭЗ.

В целом, в Ермаковском районе возможно формирование благоприятной предпринимательской сферы, способствующей долгосрочному и устойчивому экономическому росту как региона, так и Красноярского края в целом.

СПИСОК ИСПОЛЬЗОВАННЫХ ИСТОЧНИКОВ

1. Преображенский, В.С. Необходимость системного подхода и понятие о рекреационной системе / В.С. Преображенский // Теоретические основы рекреационной географии. – М.: Наука, 1975. – 224 с.
2. Николаенко Д.В. Ререационная география: Учеб. пособие для студ. высш. учеб. заведений. – М.: Гуманит. изд. центр ВЛАДОС, 2001. – 288 с.
3. Статистика и динамика развития туристскорекреационной системы региона: Краснодарский край: Монография / коллектив авторов; под ред. Д.В. Максимова. – Краснодар: Кубан. гос. ун-т; Просвещение-Юг, 2016. – 184 с.
4. Мироненко Н.С., Твердохлебов И.Т. Рекреационная география. – М.: МГУ, 1981. – 208 с.
5. Квартальнов В.А. Туризм: теория и практика. – М.: Финансы и статистика, 2002. – 320 с.
6. Зорин, И.В. Энциклопедия туризма: справочник / И.В. Зорин, В.А. Квартальнов. – М.: Финансы и статистика, 2003. – 368 с.
7. Федеральный закон "Об основах туристской деятельности в Российской Федерации" от 24.11.1996 N 132-ФЗ [Электронный ресурс]: Режим доступа: http://www.consultant.ru/document/cons_doc_LAW_12462/
8. Непроизводственная сфера в современном социокультурном и экономическом пространстве / [Никольский М. В., Тарасова О. Ю., Татаринцева И. В. и др.]; под ред. Г. В. Козловой; М-во образования и науки Рос. Федерации, Тамб. гос. ун-т им. Г. Р. Державина. - Тамбов: Издательство ТГУ, 2010. - 349 с.
9. А.А. Курочкина, Ю.Ю. Сулова, О.А. Яброва Государственное регулирование и поддержка предпринимательской деятельности в рекреационных зонах региона // Научно-технические ведомости Санкт-

Петербургского государственного политехнического университета
Экономические науки. 2013. № 1. С. 44–54

10. А.А. Курочкина, О.А. Яброва Стратегическое регулирование развития рекреационной зоны в регионе // Проблемы современной экономики. - 2007. - № 1. С. 181–187.

11. А.В. Бабкин, А.И. Королева Государственно-частное партнерство как механизм развития экономики: теория и практика / // Развитие инновационной экономики: теория и практика: [моногр.] / под ред. А.В. Бабкина. - СПб.: Изд-во СПбГПУ, 2012. - С. 45-95.

12. Федеральный закон "Об особых экономических зонах в Российской Федерации" от 22.07.2005 N 116-ФЗ [Электронный ресурс]: Режим доступа: http://www.consultant.ru/document/cons_doc_LAW_54599/

13. Особые экономические зоны в России: Правовое регулирование / А.В. Пушкин, И.Г. Богданов. – М.: Альпина Бизнес Букс, 2009.

14. Отчет о результатах функционирования особых экономических зон за 2016 год и за период с начала функционирования особых экономических зон [Электронный ресурс]: Режим доступа: <http://economy.gov.ru/minec/about/structure/deposobeczona/2017030704>

15. Унифицированный туристский паспорт региона [Электронный ресурс]: Режим доступа: <http://bioraf.ru/ministerstvo-kulehuri-krasnoyarskogo-kraja-unificirovannij-tur.html>

16. Национальный Туристический Рейтинг (№2) [Электронный ресурс]: Режим доступа: <http://russia-rating.ru/info/10950.html>.

17. Стратегии социально-экономического развития Сибири до 2020 года, утвержденной распоряжением Правительства Российской Федерации от 05.07.2010 № 1120-р [Электронный ресурс]: Режим доступа: <http://docs.cntd.ru/document/902229380>

18. Рыжкова О.В., Улас Ю.В. Индустрия туризма Красноярского края: проблемы и пути их преодоления // Проблемы современной экономики. – 2011. – № 2. –С. 323-326.

19. Доклад о состоянии и развитии туризма в Российской Федерации в 2014 году. – М.: Министерство культуры Российской Федерации, 2015 [Электронный ресурс]: Режим доступа: <https://www.mkrf.ru/documents/o-sostoyanii-i-razvitii-turizma-v-rossiyskoy-federatsii-v-2015-godu/>
20. Тхамитлокова Ю.О. Методические подходы к оценке и анализу ресурсного потенциала сферы туризма и рекреации // Научный форум: Экономика и менеджмент: сб. ст. по материалам IV междунар. науч.-практ. конф. — № 2(4). — М., Изд. «МЦНО», 2017. – С. 49-55.
21. Ушакова, Е.О. Методологические основы оценки ресурсов развития туризма региона [Текст] : монография / Е. О. Ушакова, И. И. Золотарев, С. А. Вдовин. – Новосибирск: СГГА, 2014. – 194 с.
22. Ушакова Е.О. Совершенствование методических подходов к комплексной оценке ресурсов территории для развития сферы туризма: Автореф. Дис. Канд. Экон. Наук. – Сочи: «Сочинский государственный университет», 2016. – 20 с.
23. Стратегия развития Красноярского края до 2030 г. [Электронный ресурс]: Режим доступа: <http://www.krskstate.ru/2030/plan/6>
24. Анализ и рейтинговая оценка основных параметров развития городских округов и муниципальных районов Красноярского края за 2014 год. Аналитическая записка, № 1.34.0047 [Электронный ресурс]: Режим доступа: web.krasstat.gks.ru/offstat/itogi/2015/1.docx.
25. Стратегия социально-экономического развития Ермаковского района [Электронный ресурс]: Режим доступа: <http://adminerm.ru/?mode=documents&level=6056>
26. Государственная программа Красноярского края «Развитие физической культуры, спорта, туризма» [Электронный ресурс]: Режим доступа: <http://docs.cntd.ru/document/422436911>
27. Kobalinskii M.V., Sibgatulin V.G. Environmental economic zoning as the basis of the sustainable development of resource territories (based on the

example of Krasnoyarsk krai) // Журнал Сибирского федерального университета. Серия: Гуманитарные науки. 2016. Т. 9. № 11. С. 2616-2626.

28. Заболотник С.И. Суровость климатических условий на территории России // География и природные ресурсы. 2010. N 3. С. 69-74.

29. Приказ министерства природных ресурсов и экологии Красноярского края от 13.01.2017 № 1/24-од [Электронный ресурс]: Режим доступа: <http://zakon.krskstate.ru/0/doc/38854>

ПРИЛОЖЕНИЕ А

Рейтинг субъектов РФ по туристической привлекательности

Таблица А.1 – Рейтинг субъектов РФ по туристической привлекательности

Наименование субъекта РФ	Общий балл	№	Наименование субъекта РФ	Общий балл
Город федерального значения Москва	80	44	Тульская область	48
Город федерального значения Санкт-Петербург	79,7	45	Омская область	47,5
Краснодарский край	77,3	46	Город федерального значения Севастополь	47,1
Республика Крым	75,2	47	Ханты-Мансийский АО	47
Московская область	74,8	48	Новгородская область	46,2
Нижегородская область	73,1	49	Камчатский край	45,1
Алтайский край	70,6	50	Белгородская область	44,3
Республика Татарстан	66,7	51	Кемеровская область	43,2
Калининградская область	65,7	52	Амурская область	42,6
Приморский край	65	53	Ивановская область	42,5
Ленинградская область	64,8	54	Костромская область	41,9
Республика Башкортостан	64,6	55	Чувашская Республика	41,8
Ставропольский край	64,5	56	Саратовская область	41,6
Самарская область	64,4	57	Смоленская область	41,5
Иркутская область	62,4	58	Республика Удмуртия	41,3
Тверская область	61,9	59	Саха (Якутия)	40,6
Свердловская область	60,9	60	Кировская область	40,5
Пермский край	60,7	61	Республика Коми	40,3
Владимирская область	60,4	62	Пензенская область	39,9
Калужская область	60,3	63	Ямало-Ненецкий автономный округ	39,7
Ярославская область	60,2	64	Томская область	39,6
Республика Карелия	59,4	65	Курская область	39,4
Ростовская область	58,3	66	Республика Дагестан	38,3

Окончание Приложения А

Новосибирская область	58,2	67	Брянская область	36,8
Сахалинская область	58,1	68	Кабардино-Балкарская Республика	36,2
Мурманская область	57,6	69	Забайкальский край	36
Волгоградская область	57,4	70	Республика Хакасия	35,6
Хабаровский край	57,3	71	Республика Марий Эл	33,4
Вологодская область	57,2	72	Тамбовская область	31,7
Челябинская область	56,8	73	Республика Мордовия	30,2
Архангельская область	56,4	74	Курганская область	29,5
Липецкая область	55,8	75	Орловская область	28,9
Рязанская область	55,5	76	Республика Адыгея	28,6
Красноярский край	54,7	77	Республика Ингушетия	28,5
Магаданская область	54	78	Северная Осетия-Алания	28
Тюменская область	53,9	79	Чеченская Республика	26,7
Республика Бурятия	53,8	80	Карачаево-Черкесская Республика	26,6
Ульяновская область	52,3	81	Ненецкий автономный округ	19,5
Оренбургская область	51,7	82	Республика Тыва	19,1
Псковская область	51,6	83	Еврейская автономная область	18,5
Астраханская область	50,6	84	Республика Калмыкия	16,6
Воронежская область	49,5	85	Чукотский автономный округ	15,1
Республика Алтай	49			

ПРИЛОЖЕНИЕ Б

Критерии и показатели оценки ресурсов территории для развития сферы туризма

Таблица Б.1 – Критерии и показатели оценки ресурсов территории для развития сферы туризма

№	Наименование критерия	Показатель оценки	Способ расчета
1. Природно-климатические			
1.1	Экологичность	Экологическая обстановка	Интегральный показатель экологической стабильности территорий Красноярского края, предложенный в работе [27] М.В. Кобалинским и соавторами
1.2	Комфортность природно-климатических условий	Индекс суровости климата	Для оценки экстремальности территории в баллах использовали карту районирования территории России по суровости климатических условий [28]
1.3	Наличие особо охраняемых природных территорий	Количество ООПТ в регионе	Согласно перечня особо охраняемых природных территорий краевого и местного значения Красноярского края [29]
		Площадь ООПТ в регионе	Согласно перечня особо охраняемых природных территорий краевого и местного значения Красноярского края [29]
		Доступность ООПТ	Экспертная оценка
1.4	Наличие бальнеологических ресурсов	Термальные источники, Минеральные лечебные воды, Лечебные грязи, Минерализованные озера Санатории	2 балла – Санаторий вместимостью до 200 чел; 4 балла – санаторий вместимостью от 200 до 600 мест, 6 баллов – санаторий вместимостью от 600 чел. 1 балл за наличие на территории источника минеральных вод
1.5	Пейзажность	Оценка пейзажного разнообразия	7 – сочетание: лес-горы-водоем, 6 – сочетание: лес-водоем, 5 – сочетание: лес(поле)-водоем; лес-луг(поле). 4 – сочетание: куст.заросли-поле, лес-куст.заросли.
2. Культурно-исторические			
2.1	Обеспеченность объектами историко-культурного наследия	Количество памятников археологии Количество памятников истории, архитектуры, культуры Этнографические ресурсы Количество музеев Количество иных объектов	Суммарное количество объектов на территории муниципального района
2.2	Насыщенность	Плотность размещения объектов на территории МР МР ($N_{\text{культ}} = K_{\text{объектов}} / S_{\text{МР}} * 100$)	Плотность размещения на территории МР ($N_{\text{культ}} = K_{\text{объектов}} / S_{\text{МР}} * 100$) Концентрация объектов, пригодных для обслуживания

Окончание Приложения Б

2.3	Событийный туризм	Количество мероприятий культурно-туристического характера. Количество гостей – посетителей мероприятия	Суммарное количество гостей, посетивших мероприятия на территории муниципального района за год.
3. Социально-экономические			
3.1	Транспортная доступность	Экспертная оценка	3 балла – развитая сеть автодорог, 4 балла – хорошо развитая сеть автодорог +1 балл за автобусное сообщение, +1 балл за наличие ЖД сообщения, +1 балл за близкое расстояние к аэропорту, +1 балл за аэропорт на территории МР
3.2	Транспортная инфраструктура	Плотность дорог в районе	Общая протяженность улиц отнесена к площади региона
		Доля освещенных улиц	Протяженность освещенных улиц отнесена к общей протяженности улиц в районе
		Плотность АЗС в районе	Число АЗС в регионе отнесено к площади региона
3.3	Обеспеченность средствами размещения	Число мест в гостиницах района	Число мест в гостиницах отнесено к площади района
3.4	Обеспеченность предприятиями питания	Число мест в объектах общественного питания	Число мест в объектах общественного питания отнесено к площади района
3.5	Уровень социально-экономического развития региона	Интегральный показатель	Интегральный показатель, рассчитанный для МР Красноярского края в [23], переведен в значения, лежащие в интервале от 0 до 1

ПРИЛОЖЕНИЕ В

Рейтинг муниципальных районов и городских округов по природно-климатическим критериям

Таблица В.1 – Рейтинг муниципальных районов и городских округов по природно-климатическим критериям

	Экологичность	Индекс суровости климата	Количество ООПТ, ед	Площадь ООПТ, тыс.га	Доступность ООПТ	Бальнеологичес	Пейзажность
Центральный макрорайон							
Красноярск	0,829	3	2	7,1	0,9		7
Сосновоборск	0,607	3	0				7
Железногорск	0,65	3	0				7
Дивногорск	0,731	3	5	9,6	0,8		9
Балахтинский р-н	0,49	3	4	130,9	0,5	7	7
Березовский р-н	0,577	3	1	80,8	0,7		6
Б-Муртинский р-н	0,427	3	3	76,7	0,7		6
Емельяновский р-н	0,541	3	6	42	0,75	1	7
Манский р-н	0,436	3	3	153	0,5	3	7
С-Бузимский р-н	0,628	3	4	65	0,7		7
проч (Кедр+Солнечный)	0,65	3	0				5
Западный макрорайон							
Шарыпово	0,58	3	0				5
Шарыповский р-н	0,66	3	4	41,3	0,65		6
Ачинск	0,764	3	0				4
Ачинский район	0,605	3	3	51,8	0,7		5
Назарово	0,844	3	0				4
Назаровский р-н	0,627	3	4	145	0,65		5
Бирилюсский р-н	0,514	3	2	94,3	0,6		5
Боготол	0,309	3	0				
Боготольский р-н	0,3	3	4	51,8	0,5		5
Б-Улуйский р-н	0,644	3	1	24,5	0,6		5
Козульский р-н	0,361	3	1	23,6	0,55		5
Новоселовский р-н	0,504	3	3	7,5	0,55		6

Окончание Приложения В

Тюхтетский	0,691	3	4	39,3	0,5		5
Ужурский	0,652	3	3	50,4	0,55	5	5
Восточный макрорайон							
Канск	0,669	3	1				4
Канский р-н	0,468	3	2				5
Бородино	0,475	3	0				5
Зеленогорск	0,819	3	0				5
Рыбинский р-н	0,409	3	2				6
Абанский р-н	0,294	3	3	29,7	0,5		5
Дзержинский р-н	0,446	3	1	40,9	0,5		5
Иланский р-н	0,332	3	0				5
Ирбейский р-н	0,452	3	1	61,4	0,5		5
Н-Ингашский р-н	0,563	3	1	29,7	0,5		5
Партизанский р-н	0,253	3	0				5
Саянский р-н	0,426	3	0			1	6
Тасеевский р-н	0,337	3	2	64,2	0,5		5
Уярский р-н	0,502	3	0				5
Приангарский макрорайон							
Енисейск	0,406	4	0				5
Лесосибирск	0,796	4	1				4
Енисейский р-н	0,362	4	7	128,1	0,3		6
Богучанский р-н	0,354	4	1	201,2	0,25		5
Казачинский р-н	0,468	3	2	24,9	0,5		6
Кежемский р-н	0,619	4	0				6
Мотыгинский р-н	0,659	4	4	217,4	0,25		5
Пировский р-н	0,377	3	1	8,1	0,5		5
С-Енисейский р-н	0,693	4	0				5
Южный макрорайон							
Минусинск	0,699	2	0				4
Минусинский р-н	0,584	2	2			5	5
Ермаковский р-н	0,412	3	9	221,1	0,45		8
Идринский р-н	0,45	3	2	25,6	0,5		6
Каратузский р-н	0,551	3	3	207,1	0,3		6
Краснотуранский р-н	0,581	3	2	47,5	0,4		6
Курагинский р-н	0,475	3	3				7
Шушенский р-н	0,725	3	2	53	0,5		7

ПРИЛОЖЕНИЕГ

Рейтинг муниципальных районов и городских округов по культурно-историческим критериям

Таблица Г.1 – Рейтинг муниципальных районов и городских округов по культурно-историческим критериям

	S, тыс. га	N, тыс. чел	Кол-во объектов	Плотность, ед/т.га	Дост-ть	Культ. наследие	Событ, тыс. гостей
Центральный макрорайон							
Красноярск	37,95	1075,8	270	7,11	0,9	0,63	17
Сосновоборск	2,66	38,9		0		0	
Железногорск	45,7	93,4	2	0,04	1	0,005	
Дивногорск	50,1	33,2	5	0,01	1	0,012	
Балахтинский р-н	1025	19	6	0,006	0,8	0,009	
Березовский р-н	431,2	40,8		0		0	
Б-Муртинский р-н	685,6	18,3	9	0,016	0,8	0,014	
Емельяновский р-н	743,7	48,4	7	0,01	0,9	0,01	
Манский р-н	595,9	15,9	9	0,0151	0,8	0,014	3
С-Бузимский р-н	560,1	20	9	0,016	0,8	0,014	
проч (Кедр+Солнечный)	3,15	15,1		0		0	
Западный макрорайон							
Шарыпово	2,9	46,9		0		0	4
Шарыповский р-н	375,1	14,5	9	0,024	0,8	0,014	
Ачинск	10,2	106,6	52	5,1	0,8	0,19	
Ачинский район	252,3	15,5	10	0,04	0,8	0,016	
Назарово	8,8	50,5		0		0	
Назаровский р-н	423,7	22,5	5	0,012	0,8	0,008	
Бирилюсский р-н	1177,8	9,9	3	0,003	0,8	0,005	
Боготол	6091	20,28	4	0,001	0,7	0,005	
Боготольский р-н	292,2	10,1	6	0,02	0,7	0,008	
Б-Улуйский р-н	270,8	7,7	10	0,037	0,7	0,014	
Козульский р-н	530,5	16,3	5	0,01	0,7	0,007	
Новоселовский р-н	388,1	13,2	4	0,011	0,9	0,007	
Тюхтетский р-н	933,9	8,2	3	0,0031	0,8	0,004	
Ужурский р-н	422,2	31,6	4	0,01	0,6	0,005	

Окончание Приложения Г

Восточный макрорайон							
Канск	9,2	90,6	79	8,59	0,8	0,31	3
Канский р-н	432,1	25,6	12	0,028	0,8	0,018	
Бородино	3,5	16,2		0		0	
Зеленогорск	16,2	62,6		0		0	
Рыбинский р-н	356	31,3	5	0,014	0,8	0,008	
Абанский р-н	954,6	20,3	11	0,012	0,7	0,014	
Дзержинский р-н	356,8	13,4	7	0,02	0,6	0,01	
Иланский р-н	375	24,1		0		0	
Ирбейский р-н	1118,6	15,7	11	0,01	0,6	0,012	
Н-Ингашский р-н	623,3	30	11	0,018	0,7	0,014	
Партизанский р-н	495,5	9,5	5	0,01	0,7	0,007	
Саянский р-н	803,2	10,95	3	0,004	1	0,006	
Тасеевский р-н	961	11,8	14	0,015	0,7	0,018	
Уярский р-н	221,7	21	11	0,05	0,6	0,013	
Приангарский макрорайон							
Енисейск	6,64	18,1	116	17,47	0,5	0,36	5
Лесосибирск	27,1	64,6		0		0	
Енисейский р-н	10645	23,5	16	0,002	0,5	0,015	3
Богучанский р-н	5400	45,5		0		0	
Казачинский р-н	573,9	9,9	8	0,014	0,8	0,012	
Кежемский р-н	3454	21,2		0		0	
Мотыгинский р-н	1898,3	14,8		0		0	
Пировский р-н	624,1	7	2	0,003	1	0,004	
С-Енисейский р-н	4730,3	11,8		0		0	
Южный макрорайон							
Минусинск	6,05	71,2	81	13,39	0,7	0,37	3
Минусинский р-н	318,5	26	10	0,03	0,9	0,017	
Ермаковский р-н	1764,9	19,6	9	0,005	0,7	0,012	
Идринский р-н	611,5	11,5	4	0,007	0,9	0,007	
Каратузский р-н	1024,5	15,2	8	0,008	0,7	0,01	
Красногуранский р-н	346,2	14,2	5	0,014	0,7	0,007	
Курагинский р-н	2415,9	45,6	7	0,003	0,6	0,008	
Шушенский р-н	1014	32,3	18	0,018	1	0,034	34

ПРИЛОЖЕНИЕ Д

Рейтинг муниципальных районов и городских округов по социально-экономическим критериям

Таблица Д.1 – Рейтинг муниципальных районов и городских округов по социально-экономическим критериям

	S, тыс.га	N, тыс.чел	Транспортная до- ступность	Протяженность улиц, км	Плотность дорог , км/т.га	Протяженность освещенных ули- цы, км	Доля освещенны хулиц, %	АЗС, ед	плотность АЗС, е д/га	Транспортная ин- фраструктура	Места гости ни- цах	Плотность мест	Число мест в объ- ектах общ. питани- я	плотность места ООП	Уровень СЭразви- тия
Центральный макрорайон															
Красноярск	37,95	1075,8	8	1174,9	30,96	856,1	72,87	179	4,72	0,70	7397	194914,36	68130	1795,26	6,99
Сосновоборск	2,66	38,9	7	72,1	27,11	72,1	100,00	3	1,13	0,54	48	18045,11	604	227,07	7,74
Железногорск	45,7	93,4	7	59	1,29	40	67,80	19	0,42	0,24	1159	25361,05	1470	32,17	8,41
Дивногорск	50,1	33,2	7	160,5	3,20	101,6	63,30	1	0,02	0,20	1000	19960,08	536	10,70	8,36
Балахтинский р-н	1025	19	7	286,2	0,28	242,2	84,63	4	0,00	0,27	1191	1161,95	637	0,62	8,34
Березовский р-н	431,2	40,8	7	327,5	0,76	151,6	46,29	11	0,03	0,12	1814	4206,86	954	2,21	8,24
Б-Муртинский р-н	685,6	18,3	6	289,4	0,42	231,1	79,85	2	0,00	0,25	20	29,17	239	0,35	8,31
Емельяновский р-н	743,7	48,4	7	679	0,91	267,9	39,46	0	0,00	0,09	116	155,98	1041	1,40	7,51
Манский р-н	595,9	15,9	6	415,8	0,70	234,4	56,37	3	0,01	0,16	490	822,29	134	0,22	8,37
С-Бузимский р-н	560,1	20	6	283,2	0,51	202,6	71,54	5	0,01	0,22	168	299,95	396	0,71	8,17
Проч (Кедр+Солнечный)	3,15	15,1	7	34,4	10,92	9,5	27,62	1	0,32	0,11		0,00	585	185,71	8,4
Западный макрорайон															
Шарыпово	2,9	46,9	5	208,1	71,76	85,4	41,04	13	4,48	0,74	255	87931,03	758	261,38	8,26

Продолжение Приложения Д

Шарыповский р-н	375,1	14,5	5	295,3	0,79	218,3	73,92	6	0,02	0,23	1207	3217,81	201	0,54	6,95
Ачинск	10,2	106,6	6	221,9	21,75	213,6	96,26	36	3,53	0,67	200	19607,84	1783	174,80	8,12
Ачинский район	252,3	15,5	6	207,4	0,82	103,4	49,86	0	0,00	0,13	363	1438,76	90	0,36	8,44
Назарово	8,8	50,5	6	200,8	22,82	35,9	17,88	15	1,70	0,23	120	13636,36	895	101,70	8,47
Назаровский р-н	423,7	22,5	6	279,3	0,66	254,2	91,01	2	0,00	0,30	190	448,43	222	0,52	8,04
Бирилюсский р-н	1177,8	9,9	6	154,3	0,13	120,9	78,35	2	0,00	0,25	20	16,98	236	0,20	8,69
Боготол	6,091	20,28	6	127,6	20,95	62,8	49,22	5	0,82	0,28	104	17074,37	827	135,77	8,62
Боготольский р-н	292,2	10,1	6	167,3	0,57	123,1	73,58	0	0,00	0,23	11	37,65	218	0,75	8,47
Б-Улуйский р-н	270,8	7,7	5	139,1	0,51	123,1	88,50	2	0,01	0,29	8	29,54	80	0,30	6,9
Козульский р-н	530,5	16,3	6	165,1	0,31	144,9	87,76	4	0,01	0,29	14	26,39	258	0,49	8,73
Новоселовский р-н	388,1	13,2	6	243,7	0,63	147,3	60,44	2	0,01	0,18	288	742,08	115	0,30	8,25
Тюхтетский	933,9	8,2	6	132,9	0,14	127,6	96,01	2	0,00	0,32	7	7,50	120	0,13	8,53
Ужурский	422,2	31,6	5	320,9	0,76	180	56,09	4	0,01	0,16	581	1376,13	484	1,15	8,11
Восточный макрорайон															
Канск	9,2	90,6	7	331,7	36,05	190	57,28	27	2,93	0,53	150	16304,35	2766	300,65	8,47
Канский р-н	432,1	25,6	6	301,6	0,70	192,2	63,73	3	0,01	0,19	382	884,05	203	0,47	8,43
Бородино	3,5	16,2	6	105	30,00	53,2	50,67	5	1,43	0,37	206	58857,14	391	111,71	8,38
Зеленогорск	16,2	62,6	6	201	12,41	94,5	47,01	16	0,99	0,25	200	12345,68	1689	104,26	8,4
Рыбинский р-н	356	31,3	6	329,4	0,93	241,1	73,19	7	0,02	0,23	103	289,33	273	0,77	8,09
Абанский р-н	954,6	20,3	5	335,7	0,35	196	58,39	0	0,00	0,17	24	25,14	470	0,49	8,31
Дзержинский р-н	356,8	13,4	5	247,2	0,69	187,7	75,93	4	0,01	0,24	16	44,84	112	0,31	8,59
Иланский р-н	375	24,1	5	270,2	0,72	125,2	46,34	5	0,01	0,12	8	21,33	365	0,97	8,43
Ирбейский р-н	1118,6	15,7	5	185,9	0,17	148,7	79,99	3	0,00	0,25	10	8,94	203	0,18	8,47
Н-Ингашский р-н	623,3	30	5	471,2	0,76	159,8	33,91	2	0,00	0,07	111	178,08	368	0,59	8,56
Партизанский р-н	495,5	9,5	5	205,1	0,41	183,2	89,32	4	0,01	0,29	7	14,13	40	0,08	8,49
Саянский р-н	803,2	10,95	5	180,9	0,23	162	89,55	4	0,00	0,29		0,00	82	0,10	8,47

Окончание Приложения Д

Тасеевский р-н	961	11,8	5	186,3	0,19	164,9	88,51	3	0,00	0,29	11	11,45	126	0,13	8,42
Уярский р-н	221,7	21	5	303,1	1,37	97,1	32,04	5	0,02	0,07	36	162,38	278	1,25	8,53
Приангарский макрорайон															
Енисейск	6,64	18,1	5	82,4	12,41	82,4	100,00	5	0,75	0,44	287	43222,89	654	98,49	8,33
Лесосибирск	27,1	64,6	5	267	9,85	97,3	36,44	17	0,63	0,17	468	17269,37	1506	55,57	8,33
Енисейский р-н	10645	23,5	4	320,2	0,03	253,8	79,26	4	0,00	0,25	30	2,82	271	0,03	8,16
Богучанский р-н	5400	45,5	3	411,9	0,08	313,1	76,01	15	0,00	0,24	257	47,59	546	0,10	8,1
Казачинский р-н	573,9	9,9	4	168,3	0,29	147,5	87,64	1	0,00	0,28		0,00	117	0,20	8,2
Кежемский р-н	3454	21,2	3	200,2	0,06	94,7	47,30	10	0,00	0,12		0,00	549	0,16	7,75
Мотыгинский р-н	1898,3	14,8	3	229,2	0,12	136,4	59,51	4	0,00	0,17	64	33,71	173	0,09	7,8
Пировский р-н	624,1	7	3	121,5	0,19	115,9	95,39	2	0,00	0,32		0,00	66	0,11	8,35
С-Енисейский р-н	4730,3	11,8	3	197,5	0,04	101,2	51,24	4	0,00	0,14	42	8,88	184	0,04	6,68
Южный макрорайон															
Минусинск	6,05	71,2	6	345,8	57,16	110,8	32,04	25	4,13	0,61	279	46115,70	2073	342,64	8,24
Минусинский район	318,5	26	6	255,6	0,80	190,2	74,41	4	0,01	0,23	2259	7092,62	664	2,08	8,23
Ермаковский район	1764,9	19,6	5	239,3	0,14	138,6	57,92	3	0,00	0,16	366	207,38	559	0,32	8,67
Идринский р-н	611,5	11,5	4	227,3	0,37	138,4	60,89	3	0,00	0,18	3	4,91	122	0,20	8,7
Каратузский р-н	1024,5	15,2	4	297,4	0,29	220,1	74,01	3	0,00	0,23	12	11,71	167	0,16	8,59
Краснотуранский р-н	346,2	14,2	4	196	0,57	171,6	87,55	2	0,01	0,29	295	852,11	90	0,26	8,22
Курагинский р-н	2415,9	45,6	4	581,1	0,24	312,8	53,83	10	0,00	0,15	101	41,81	893	0,37	8,26
Шушенский р-н	1014	32,3	5	328,4	0,32	245	74,60	10	0,01	0,23	714	704,14	1030	1,02	8,28

ПРИЛОЖЕНИЕ Е

Рейтинг муниципальных районов и городских округов Красноярского края по туристскому потенциалу

Таблица Е.1 – Рейтинг муниципальных районов и городских округов Красноярского края по туристскому потенциалу

	Природно-экологический потенциал		Культурно-исторический потенциал		Социально-экономический потенциал		Итоговый показатель туристского потенциала		
	Значение	Ранг в макрорегионе	Значение	Ранг в макрорегионе	Значение	Ранг в макрорегионе	Значение	Ранг в макрорегионе	Ранг в Красноярском крае
Центральный макрорайон									
Красноярск	1,910	8	0,601	1	0,304	1	2,815	1	1
Балахтинский р-н	1,173	1	1,413	8	1,782	6	4,367	2	2
Манский р-н	1,310	2	1,405	5	1,872	11	4,586	3	4
Емельяновский р-н	1,506	3	1,399	3	1,724	3	4,629	4	5
С-Бузимский р-н	1,644	4	1,404	4	1,801	7	4,850	5	10
Дивногорск	1,714	6	1,397	2	1,763	5	4,874	6	11
Б-Муртинский р-н	1,659	5	1,405	6	1,819	10	4,883	7	12
Железногорск	2,198	10	1,407	7	1,739	4	5,344	8	34
Березовский р-н	1,796	7	1,732	10	1,818	9	5,346	9	35
Сосновоборск	2,186	9	1,732	9	1,432	2	5,350	10	37
(Кедр-й+Солнечный)	2,305	11	1,732	11	1,817	8	5,854	11	49
Западный макрорайон									
Назаровский р-н	1,683	2	1,415	5	1,741	5	4,839	1	9
Шарыповский р-н	1,771	4	1,404	3	1,708	4	4,884	2	13
Ужурский	1,625	1	1,459	12	1,868	10	4,952	3	14

Продолжение Приложения Е

Ачинск	2,415	12	1,092	1	1,529	2	5,037	4	15
Боготольский р-н	1,768	3	1,430	9	1,868	11	5,065	5	16
Новоселовский р-н	1,856	7	1,407	4	1,837	8	5,100	6	19
Б-Улуйский р-н	2,011	10	1,419	6	1,692	3	5,123	7	20
Ачинский район	1,838	6	1,401	2	1,898	12	5,137	8	23
Бирилюсский р-н	1,802	5	1,420	8	1,920	14	5,142	9	24
Тюхтетский	1,898	8	1,420	7	1,849	9	5,167	10	25
Козульский р-н	1,952	9	1,433	10	1,916	13	5,300	11	32
Шарыпово	2,286	11	1,732	13	1,417	1	5,436	12	41
Назарово	2,442	13	1,732	14	1,803	7	5,976	13	52
Боготол	2,754	14	1,435	11	1,801	6	5,991	14	53
Восточный макрорайон									
Канск	2,343	13	0,894	1	1,589	1	4,826	1	7
Тасеевский р-н	1,834	1	1,410	4	1,886	6	5,129	2	21
Абанский р-н	1,849	2	1,417	7	1,910	9	5,177	3	27
Ирбейский р-н	1,912	3	1,442	10	1,912	10	5,266	4	30
Рыбинский р-н	2,093	6	1,415	5	1,781	4	5,289	5	31
Дзержинский р-н	1,948	4	1,451	11	1,947	11	5,346	6	36
Н-Ингашский р-н	1,999	5	1,417	6	2,012	14	5,428	7	38
Саянский р-н	2,127	7	1,406	3	1,897	7	5,430	8	39
Канский р-н	2,171	8	1,396	2	1,872	5	5,440	9	42
Партизанский р-н	2,226	9	1,433	8	1,901	8	5,560	10	44
Бородино	2,262	11	1,732	13	1,604	2	5,598	11	45
Уярский р-н	2,268	12	1,440	9	2,006	13	5,714	12	47
Зеленогорск	2,358	14	1,732	14	1,779	3	5,869	13	50
Иланский р-н	2,236	10	1,732	12	1,958	12	5,926	14	51
Приангарский макрорайон									
Енисейск	2,409	7	0,759	1	1,667	1	4,835	1	8
Енисейский р-н	1,791	1	1,461	4	1,918	4	5,170	2	26

Казачинский р-н	1,863	2	1,407	2	1,912	3	5,182	3	28
Пировский р-н	2,000	4	1,409	3	2,024	9	5,433	4	40
Мотыгинский р-н	1,986	3	1,732	5	1,983	6	5,701	5	46
Богучанский р-н	2,031	5	1,732	6	2,003	8	5,766	6	48
Лесосибирск	2,535	9	1,732	9	1,854	2	6,120	7	54
Кежемский р-н	2,396	6	1,732	7	1,998	7	6,126	8	55
С-Енисейский р-н	2,474	8	1,732	8	1,940	5	6,145	9	56
Южный макрорайон									
Минусинск	2,343	8	0,797	1	1,443	1	4,582	1	3
Ермаковский р-н	1,327	1	1,423	5	1,998	6	4,748	2	6
Шушенский р-н	1,835	3	1,367	2	1,873	3	5,076	3	17
Минусинский р-н	1,915	6	1,391	3	1,789	2	5,095	4	18
Каратузский р-н	1,689	2	1,425	6	2,022	7	5,135	5	22
Краснотуранский р-н	1,879	5	1,432	7	1,914	4	5,224	6	29
Идринский р-н	1,857	4	1,407	4	2,070	8	5,334	7	33
Курагинский р-н	2,020	7	1,452	8	1,980	5	5,452	8	43

2035	140,53	608,09	1213,63		0	0	0		87,93	427,10	745,70		52,59	180,99	467,93		10,41	35,81	92,58
					560,00	3105,00	7722,00		0	0	0					NPV	-189,1	-1538,6	-3701,9

ПРИЛОЖЕНИЕ 3

Расчет денежных потоков при значении коэффициента загрузки $k_z=0,55$

Год	Выручка			Инвестиции			Операц.Расходы			Сальдо			Приведенные объемы потока		
	A	B	C	A	B	C	A	B	C	A	B	C	A	B	C
2019	0	0	0	56	310,5	772,2	0	0	0	-56,00	-310,50	-772,20	-50,91	-282,27	-702,00
2020	0	0	0	112	621	1544,4	0	0	0	-112,00	-621,00	-1544,40	-92,56	-513,22	1276,36
2021	11,04	47,78	95,36	140	776,25	1930,5	9,97	48,06	81,64	-138,93	-776,53	-1916,79	104,38	-583,42	1440,11
2022	33,12	143,34	286,07	140	776,25	1930,5	24,93	120,15	204,11	-131,81	-753,06	-1848,54	-90,03	-514,35	1262,58
2023	88,33	382,23	762,85	112	621	1544,4	49,86	240,29	408,22	-73,53	-479,06	-1189,77	-45,66	-297,46	-738,75
2024	176,66	764,46	1525,70	0	0	0	74,79	360,44	612,33	101,87	404,02	913,37	57,50	228,06	515,58
2025	220,83	955,57	1907,13	0	0	0	99,72	480,58	816,44	121,10	474,99	1090,69	62,14	243,74	559,70
2026	220,83	955,57	1907,13	0	0	0	99,72	480,58	816,44	121,10	474,99	1090,69	56,50	221,58	508,81
2027	220,83	955,57	1907,13	0	0	0	99,72	480,58	816,44	121,10	474,99	1090,69	51,36	201,44	462,56
2028	220,83	955,57	1907,13	0	0	0	99,72	480,58	816,44	121,10	474,99	1090,69	46,69	183,13	420,51
2029	220,83	955,57	1907,13	0	0	0	99,72	480,58	816,44	121,10	474,99	1090,69	42,45	166,48	382,28
2030	220,83	955,57	1907,13	0	0	0	99,72	480,58	816,44	121,10	474,99	1090,69	38,59	151,35	347,53
2031	220,83	955,57	1907,13	0	0	0	99,72	480,58	816,44	121,10	474,99	1090,69	35,08	137,59	315,93
2032	220,83	955,57	1907,13	0	0	0	99,72	480,58	816,44	121,10	474,99	1090,69	31,89	125,08	287,21
2033	220,83	955,57	1907,13	0	0	0	99,72	480,58	816,44	121,10	474,99	1090,69	28,99	113,71	261,10
2034	220,83	955,57	1907,13	0	0	0	99,72	480,58	816,44	121,10	474,99	1090,69	26,36	103,37	237,37

Окончание Приложения 3

2035	220,83	955,57	1907,13		0	0	0		99,72	480,58	816,44		121,10	474,99	1090,69		23,96	93,97	215,79
					560,00	3105,00	7722,00		0	0	0					NPV	117,96	-221,23	-905,44

ПРИЛОЖЕНИЕ И

Расчет денежных потоков при значении коэффициента загрузки $k_z=0,75$

Год	Выручка			Инвестиции			Операц.Расходы			Сальдо			Приведенные объемы потока		
	А	В	С	А	В	С	А	В	С	А	В	С	А	В	С
2019	0	0	0	56	310,5	772,2	0	0	0	-56,00	-310,50	-772,20	-50,91	-282,27	-702,00
2020	0	0	0	112	621	1544,4	0	0	0	-112,00	-621,00	-1544,40	-92,56	-513,22	1276,36
2021	15,06	65,15	130,03	140	776,25	1930,5	11,15	53,41	88,72	-136,10	-764,50	-1889,19	102,25	-574,38	1419,37
2022	45,17	195,46	390,09	140	776,25	1930,5	27,88	133,52	221,79	-122,71	-714,31	-1762,20	-83,81	-487,88	1203,61
2023	120,45	521,22	1040,25	112	621	1544,4	55,76	267,03	443,59	-47,31	-366,81	-947,74	-29,37	-227,76	-588,47
2024	240,90	1042,44	2080,50	0	0	0	83,63	400,55	665,38	157,27	641,89	1415,12	88,77	362,33	798,80
2025	301,13	1303,05	2600,63	0	0	0	111,51	534,06	887,18	189,61	768,99	1713,45	97,30	394,61	879,27
2026	301,13	1303,05	2600,63	0	0	0	111,51	534,06	887,18	189,61	768,99	1713,45	88,46	358,74	799,34
2027	301,13	1303,05	2600,63	0	0	0	111,51	534,06	887,18	189,61	768,99	1713,45	80,41	326,13	726,67
2028	301,13	1303,05	2600,63	0	0	0	111,51	534,06	887,18	189,61	768,99	1713,45	73,10	296,48	660,61
2029	301,13	1303,05	2600,63	0	0	0	111,51	534,06	887,18	189,61	768,99	1713,45	66,46	269,53	600,55
2030	301,13	1303,05	2600,63	0	0	0	111,51	534,06	887,18	189,61	768,99	1713,45	60,42	245,02	545,96
2031	301,13	1303,05	2600,63	0	0	0	111,51	534,06	887,18	189,61	768,99	1713,45	54,92	222,75	496,33
2032	301,13	1303,05	2600,63	0	0	0	111,51	534,06	887,18	189,61	768,99	1713,45	49,93	202,50	451,20
2033	301,13	1303,05	2600,63	0	0	0	111,51	534,06	887,18	189,61	768,99	1713,45	45,39	184,09	410,19
2034	301,13	1303,05	2600,63	0	0	0	111,51	534,06	887,18	189,61	768,99	1713,45	41,27	167,35	372,90

Окончание Приложения И

2035	301,13	1303,05	2600,63		0	0	0		111,51	534,06	887,18		189,61	768,99	1713,45		37,51	152,14	339,00
					560,00	3105,00	7722,00		0	0	0					NPV	425,04	1096,14	1890,99

ПРИЛОЖЕНИЕ К.

Расчет денежных потоков в условиях ОЭЗ ТРТ при значении коэффициента загрузки $k_z=0,55$

Год	Выручка			Инвестиции			Операц.Расходы			Сальдо			Приведенные объемы потока		
	А	В	С	А	В	С	А	В	С	А	В	С	А	В	С
2019	0	0	0	47,60	263,93	656,37	0	0	0	-47,60	-263,93	-656,37	-43,27	-239,93	-596,70
2020	0	0	0	95,20	527,85	1312,74	0	0	0	-95,20	-527,85	-1312,74	-78,68	-436,24	1084,91
2021	11,04	47,78	95,36	119,00	659,81	1640,93	53,93	244,62	323,57	-161,89	-856,65	-1869,14	121,63	-643,62	1404,31
2022	33,12	143,34	286,07	119,00	659,81	1640,93	53,93	244,62	323,57	-139,81	-761,10	-1678,43	-95,49	-519,84	1146,39
2023	88,33	382,23	762,85	95,20	527,85	1312,74	53,93	244,62	323,57	-60,80	-390,24	-873,46	-37,75	-242,31	-542,35
2024	176,66	764,46	1525,70	0	0	0	53,93	244,62	323,57	122,73	519,84	1202,13	69,28	293,43	678,57
2025	220,83	955,57	1907,13	0	0	0	53,93	244,62	323,57	166,90	710,95	1583,55	85,64	364,83	812,61
2026	220,83	955,57	1907,13	0	0	0	99,72	480,58	816,44	121,10	474,99	1090,69	56,50	221,58	508,81
2027	220,83	955,57	1907,13	0	0	0	99,72	480,58	816,44	121,10	474,99	1090,69	51,36	201,44	462,56
2028	220,83	955,57	1907,13	0	0	0	99,72	480,58	816,44	121,10	474,99	1090,69	46,69	183,13	420,51
2029	220,83	955,57	1907,13	0	0	0	99,72	480,58	816,44	121,10	474,99	1090,69	42,45	166,48	382,28
2030	220,83	955,57	1907,13	0	0	0	99,72	480,58	816,44	121,10	474,99	1090,69	38,59	151,35	347,53
2031	220,83	955,57	1907,13	0	0	0	99,72	480,58	816,44	121,10	474,99	1090,69	35,08	137,59	315,93
2032	220,83	955,57	1907,13	0	0	0	99,72	480,58	816,44	121,10	474,99	1090,69	31,89	125,08	287,21
2033	220,83	955,57	1907,13	0	0	0	99,72	480,58	816,44	121,10	474,99	1090,69	28,99	113,71	261,10
2034	220,83	955,57	1907,13	0	0	0	99,72	480,58	816,44	121,10	474,99	1090,69	26,36	103,37	237,37

Окончание Приложения К

2035	220,83	955,57	1907,13		0	0	0		99,72	480,58	816,44		121,10	474,99	1090,69		23,96	93,97	215,79
					476	2639,25	6563,7		0	0	0					NPV	159,96	74,02	155,61

Федеральное государственное автономное
образовательное учреждение
высшего образования
«СИБИРСКИЙ ФЕДЕРАЛЬНЫЙ УНИВЕРСИТЕТ»

Институт экономики, управления и природопользования
Кафедра социально-экономического планирования

УТВЕРЖДАЮ

Заведующий кафедрой

Е.В. Зандер

подпись инициалы, фамилия

« 15 » 06 2018 г.

БАКАЛАВРСКАЯ РАБОТА

Развитие туристско-рекреационной деятельности в регионе с использованием
инструментов государственного регулирования

38.03.04 – Государственное и муниципальное управление

Руководитель Шиш 15.06.18 доцент, канд. экон. наук Н.Г. Шишацкий
подпись, дата должность, ученая степень

Выпускник Вит 15.06.18 В.Д. Виталева
подпись, дата

Красноярск 2018