

Федеральное государственное автономное
образовательное учреждение
высшего профессионального образования
«СИБИРСКИЙ ФЕДЕРАЛЬНЫЙ УНИВЕРСИТЕТ»
Институт педагогики, психологии и социологии
Кафедра социологии

УТВЕРЖДАЮ
Заведующий кафедрой
_____ Д.О. Труфанов
« _____ » _____ 20 ____ г.

БАКАЛАВРСКАЯ РАБОТА

39.03.01 Социология

Миграционные установки студентов Сибирского федерального
университета

Руководитель _____ доцент, канд. социол. наук Д. О. Труфанов

Выпускник _____ А. В. Бахтина

Красноярск 2017

СОДЕРЖАНИЕ

Введение.....	3
Глава 1. Теоретико-методологические аспекты изучения миграционных установок студентов Сибирского федерального университета	6
1.1 Современное состояние проблемы изучения миграционных установок	6
1.2 Анализ результатов социологических исследований различных авторов по изучению миграционных установок	17
Глава 2. Социологическое исследование миграционных установок студентов Сибирского федерального университета.....	25
2.1 Методическое обоснование исследования	25
2.2 Анализ результатов, полученных в ходе исследования.....	35
Заключение	69
Список использованных источников	73
Приложение А Социологическая анкета	78
Приложение Б Диаграммы и таблицы исследования	83

ВВЕДЕНИЕ

Миграция населения в любом регионе не остается незамеченной, она, как правило, приводит к ослаблению его внутренних кадровых ресурсов. Их потеря может привести к серьезным нарушениям в экономической, социальной и культурной сфере жизнедеятельности. Поэтому одной из главных задач для правительства региона является восполнение трудовых ресурсов. А для крупных регионов залогом успешного развития территории является привлечение именно молодого населения в качестве трудового потенциала. Разработка наукоемких инновационных технологий, успешное развитие бизнеса, совершенствование социальной и культурной сферы невозможны без участия молодежи в этих отраслях. Благодаря этому уровень развития территории будет расти, и она станет более привлекательной для различных слоев населения. Эта проблема становится еще более актуальной, когда идет речь о потенциале города - миллионера. Значимую роль в формировании такого трудового потенциала играет студенческая молодежь, представляющая собой особую социально-демографическую группу. Однако, именно представители данной группы более подвержены миграции, по сравнению с другими когортами населения, о чем свидетельствуют различные социологические исследования в этой области [1; 31; 35].

Мотивация миграционного поведения студенческой молодежи, безусловно, находится во взаимосвязи с учебными и трудовыми факторами. Однако, это то, что можно выделить объективно, анализируя общий характер ситуации. А для понимания внутренних механизмов, формирующих миграционное поведение, необходимо изучение того, что остается «за кадром» в изучении этого вопроса. Таковыми являются миграционные установки. Ведь они наполнены субъективно-личностными критериями и потребностями, из чего впоследствии и вытекает реальное миграционное поведение. Важно понимать, что одной из специфических особенностей миграционных установок является объект, то есть ориентация на

определенное место жительства. Его, в свою очередь, человек выбирает исходя из предоставленных возможностей этого места для достижения целей и реализации своих потребностей. Другая особенность миграционных установок заключается в том, что на них основано миграционное поведение, то есть переезд. Что является событием серьезно значимым как для личности, так и для города, так как отток населения ведет к истощению демографических и трудовых ресурсов.

Красноярск - крупнейший промышленный и культурный центр Восточной Сибири, столица Красноярского края. Он является достаточно притягательным городом для студенческой молодежи из-за большого числа высших учебных заведений, где значимое место занимает Сибирский федеральный университет, здесь обучаются около 34 000 студентов из них 380 иностранных. Однако нельзя упускать тот факт, что для обучения в Красноярск едут будущие студенты из различных городов и поселений всего Красноярского края. И, вероятно, именно эти студенты в будущем будут представлять главный трудовой потенциал города. Поэтому, изучив миграционные установки студентов СФУ, мы сможем получить необходимую информацию для анализа сложившейся ситуации по данной проблеме.

При всем при том, полностью рассчитывать на то, что большинство студентов СФУ после окончания учебы останется для дальнейшей жизни в городе Красноярске, явно нельзя. Ведь за время обучения студенты могут определить для себя несостоятельность города для реализации своих потребностей. И тогда, возможность существования такого перспективного трудового потенциала как студенческая молодежь будет упущена. На данный момент эта проблема изучена слабо в нашем регионе и нуждается в ее тщательном рассмотрении. В связи с этим, исследование данной темы является актуальным в настоящее время. Ведь от трудового потенциала студентов зависят возможности реализации труда как основополагающего фактора общественного производства города. Из этого следует, что миграционные установки студентов СФУ необходимо выявлять. И создавать

нужные условия для того, чтобы эти установки были направлены преимущественно на сохранение места проживания в городе Красноярске. Если этого достигнуть, то можно будет направлять рабочий потенциал молодежи в необходимое для города русло, тем самым повышая эффективность использования рабочей силы и экономики в целом. Таким образом, проблема данной работы заключается в слабой изученности миграционных установок среди студентов Сибирского федерального университета.

Объект работы - студенты Сибирского федерального университета.

Предмет работы - миграционные установки студентов Сибирского федерального университета.

Цель работы - изучить миграционные установки студентов Сибирского федерального университета.

Задачи работы:

1. Изучить современное состояние проблемы изучения миграционных установок.
2. Обосновать гипотезу путем анализа результатов социологических исследований по изучению миграционных установок различных авторов.
3. Выполнить методическое обоснование исследования.
4. Проанализировать результаты, полученные в ходе исследования миграционных установок студентов очного отделения СФУ.

Гипотеза: большинство студентов Сибирского федерального университета имеют миграционные установки, направленные на изменение места проживания.

Глава 1. Теоретико-методологические аспекты изучения миграционных установок студентов Сибирского федерального университета

1.1 Современное состояние проблемы изучения миграционных установок

Поведение человека является предметом изучения многих философов и ученых не одно десятилетие. По мере усложнения окружающей природы и общества, менялся и сам человек. И вместе с этим, трансформировались цели и мотивы его поведения, и все труднее становилось предсказывать действия людей. По мере углубления процессов общественного развития у индивида происходит усвоение социального опыта, который в свою очередь становится основополагающим обстоятельством в реализации любой деятельности человека. Однако у каждого индивида общества социальный опыт индивидуален, и даже схожие обстоятельства приобретения этого опыта не дают уверенности в идентичности действий людей. Возникает вопрос: как и чем регулируется поведение и деятельность человека?

Разбираясь в сложных структурах человеческого поведения и деятельности, нельзя не учесть такое понятие как «установка». Она является источником множества характеристик деятельности, которые внешне кажутся абсолютно разными, но изучив их причины, можно увидеть, что все они связаны единой установкой. Установки структурируют психику человека, влияя и направляя индивида на то или иное действие. Осознавая значение этого явления, изучение установок обрело огромный интерес у различных ученых. Первыми, кто применил в социологии данное понятие принято считать У.А. Томаса и Ф.В. Знанецкого. В 1918 г. вышла их книга «Польский крестьянин в Европе и Америке» в пяти томах, ставшая в последующем эпохальной для многих поколений, давшая ответы на множество неизученных до этого момента вопросов. И именно в ней авторы, изучая социальную

адаптацию польских крестьян, приводят такое понятие как «социальная установка». В работе "Польский крестьянин в Европе и в Америке" ценности и установки приобретают значение социологических категорий и эмпирического инструментария. Социальная установка - это «процесс индивидуального сознания, который определяет реальную или возможную деятельность индивида в социальном мире» [2]. После освещения этого понятия У.А. Томасом и Ф.В. Знанецким начался период повышенного интереса в научном сообществе к изучению социальных установок. Так, Л. Терстоун внес важный компонент в теоретическое осмысление понятия установки, а именно наличие такого признака как «интенсивность положительного или отрицательного аффекта относительно какого-либо психологического объекта» [3]. Также, Л. Терстоун в 1927г. разработал шкалу равных интервал, с помощью которой стало возможным измерить социальные установки различных групп населения. Значимый вклад внес в изучение социальной установки и Г. Оллпорт. В 1935 г. проделав огромную работу по обобщению имевшихся к тому времени определений, он предложил свой вариант: «Установка есть состояние психонервной готовности, сложившееся на основе опыта и оказывающее направляющее и (или) динамическое влияние на реакции индивида относительно всех объектов или ситуаций, с которыми он связан» [3]. Это понятие более детально описывает такую сложную структуру как социальная установка, и, видимо поэтому, оно стало достаточно популярным и до сих пор выполняет роль «исполняющего обязанности» общепринятого определения. Свой взгляд на изучение и понимание данного явления приводит грузинский психолог Д.Н. Узнадзе, он изучал установку как важный элемент в деятельности человека. Согласно автору «установка является целостным динамическим состоянием субъекта, состоянием готовности к определенной активности, состоянием, которое обуславливается двумя факторами: потребностью субъекта и соответствующей объективной ситуацией» [4]. В 1942 г. М. Смитом была определена трехкомпонентная структура установки, в которой выделяются: а) когнитивный компонент (осознание объекта

социальной установки); б) аффективный компонент (эмоциональная оценка объекта, выявление чувства симпатии или антипатии к нему); в) поведенческий (конативный) компонент (последовательное поведение по отношению к объекту). Теперь социальная установка определялась как осознание, оценка, готовность действовать [5]. Отталкиваясь от структуры М. Смита, в данной работе будет предпринята попытка изучить установки, рассматривая именно когнитивный и аффективный компоненты. Это связано с тем, что поведенческий компонент можно изучить, лишь его наблюдая, что не входит в задачи данного исследования.

Переходя от понятия социальной установки к рассмотрению миграционной, важно осветить такое фундаментальное социальное явление как миграция. В.И. Переведенцев в своей книге «Методы изучения миграции населения» подробно разбирает понятие миграции. Он пишет, что миграция населения – это один из видов мобильности, а именно - пространственная мобильность. В самом широком смысле под миграцией населения понимается совокупность всяких перемещений людей в пространстве. А в более узком, специальном значении слова, миграция выступает как совокупность переселений людей, связанных со сменой ими места жительства на относительно продолжительный срок [6]. Перемещения могут происходить как внутри населенного пункта, так и между населенными пунктами различного социально-экономического статуса, внутри и между территориями различного таксономического значения. При этом перемещения могут совершаться добровольно, принудительно и вынужденно. В их основе могут лежать экономические, экологические, социальные, политические, религиозные и иные факторы. Миграции могут отличаться не только в зависимости от обуславливающих их факторов и методов перемещения, но и от их направлений, целей и т.д. Всем этим и обуславливается многообразие определений миграции населения. Различные подходы к пониманию миграции порождают и разнообразие видов миграции. Так, Л.Л. Рыбаковский анализируя вопросы к пониманию миграции, приводит четыре её вида: эпизодическая,

маятниковая, сезонная и постоянная [7]. Стоит уточнить, что в настоящем исследовании рассмотрена миграция именно в узком ее понимании, то есть будет акцентироваться внимание именно на смене места проживания населением, а не их перемещения в общем. Говоря о смене места проживания, стоит понимать такой термин как переселение. Он, как нельзя лучше, подчеркивает суть явления миграции [8]. И, касаясь видов миграции, будет уделяться внимание именно безвозвратной (постоянной) миграции. Ведь именно этот вид является переселением людей, а значит, имеет серьезные мотивы для совершения данного действия.

Вопросами о причинах различных действий, в том числе и миграционного поведения, интересовались многие социологи и психологи. Так, Д.Н. Узнадзе автор общепсихологической теории установки обращает наше внимание на то, что сознание человека фрагментарно, а установка охватывает всю психику личность целиком, оставаясь при этом неосознанной. При этом установка является самым важным в определении деятельности человека. Деятельность человека, как отмечает автор, «вырастает из установки» [9]. Он также объясняет, что поведение на индивидуальном уровне возникает посредством соединения потребности с соответствующей ей ситуацией. Здесь действие служит удовлетворению потребностей в условиях определенной ситуации. Взаимодействие потребностей и ситуации порождает установку [10]. То есть появление такого психического состояния, которое определяет активность человека, направленное на достижение определенной цели. В этом контексте установки выступают как социально-психологические факторы влияния на миграцию.

Разбирая особенности процессов миграции, хочется упомянуть такого исследователя как Эрнст Георг Равенштайн, который еще в 1885 опубликовал свои «Законы миграции», сформулированные на основе переписи населения Великобритании [11]. Так, некоторые из них описывают те моменты, что к миграции более предрасположены жители сельских местностей, чем городские жители; женщины более решительны в вопросах миграции внутри страны,

однако мужчины более решительны в вопросах внешней миграции; миграции направлены из сельскохозяйственных регионов промышленные центры. Несколько позже американский социолог Эверетт С. Ли в 1966 г. в статье «Теория миграции» несколько переосмыслил законы Равенштайна [12]. Автор определяет миграцию как баланс притягивающих и выталкивающих факторов в пункте отъезда и пункте прибытия, которые формируются под влиянием вмешивающихся препятствий. Ли отмечал, что с местом прибытия и выбытия неизменно связаны две группы факторов, оказывающих влияние на мигранта — позитивные и негативные (например, желание жить рядом с родными или трудности поиска жилья в месте миграции). В связи с этим, для мигранта этот процесс как некая субъективная оценка обстоятельств при принятии решения о миграции. Хотя социолог не указывает на то, какая из двух групп факторов оказывает более сильное влияние, эта теория очень интересна и имеет место существовать. Удивительно, что сформулированные законы Равенштайна и теория Ли спустя более сто лет в целом не потеряли свою актуальность.

Г.В. Талалаева в своих работах утверждает, что миграция населения может быть вызвана различными причинами, в которые автор, помимо прочих, включает групповые установки и мотивации граждан, которые могут быть нацелены на улучшение своего экономического положения [13]. Согласно Ж.А. Зайончковской необходимость изучения миграционных установок заключается в том, что они являются вербальным отражением миграционных биографий населения того или иного региона, которые, в свою очередь, отражают территориальную мобильность граждан [14]. Т.Н. Юдина также рассуждает о роли установок в процессах миграции. По мнению автора, когда речь заходит о разборе механизма принятия решений, связанных с миграцией, объяснение обязательно должно быть связано с взаимодействием объективного и субъективного компонента личности [15]. В связи с этим, трактовка процессов миграции, миграционного поведения не может существовать в разрыве с факторами, лежащими в основе формирования намерений личности,

то есть с миграционными установками конкретной личности или какой-либо группы населения.

Для выявления специфических особенностей в миграционных установках необходимо указать на рассмотрение установочных систем по Марку Занна и Джону Ремпелу [16]. Они вывели так называемые установочные системы, то есть комплекс различных компонентов, из которых складывается и выражается сама установка. В него входит: поведение; ожидания индивида, то есть некие интенции; познания, которые складываются в процессе изучения объекта; эмоции, способные отражать наши установки. И, действительно рассматривая миграционные установки, подобная система выглядит достаточно зрелой. Ведь предрасположенность к тому или иному действию под влиянием установки есть всегда, однако же, не все, рассматриваемые нами, миграционные установки оканчиваются реализацией задуманной цели, то есть переселением. Этот факт говорит о том, что все компоненты установочной системы важно изучать в их совокупности, иначе рассмотрение установок будет односторонним и не точным.

В научном сообществе многими разбираются вопросы миграции, ее структуры, изучение компонентов этого процесса, в которые входят и миграционные установки. Однако стоит сказать, что четкого определения этому компоненту не дается. Авторы различных работ по миграции лишь образно описывают влияние установок на явления миграции, не касаясь интерпретации этого понятия. Общность взглядов на это вопрос выражается в том, что под миграционными установками понимается желание, готовность к переезду. Это определение достаточно обобщенно описывает рассматриваемое явление. В данной работе за основу будет принято определение, которое выводит кандидат социологических наук Е.Н. Широва: «Под миграционной установкой понимается внутренняя предрасположенность личности к сохранению или изменению места и условий проживания, готовность к определенному результату миграционного поведения» [17]. Сохранение или изменение места проживания являются теми индикаторами, изучив которые,

можно будет утверждать о наличии или об отсутствии миграционных установок. Именно трактовка Е.Н. Широкой данного понятия достаточно полно отражает те особенности миграционной установки, которые необходимо исследовать в настоящей работе.

В своей теории установки Д.Н. Узнадзе пишет, что готовность к активности в определенном направлении возникает на базе взаимодействия потребности и среды, но не среды вообще, а лишь той, влиянию которой человек подвергается в данный момент [18]. Из этого следует, что среда, окружающая индивида имеет колоссальное влияние на формирование установок личности, в числе которых и миграционные. А, значит, изучение среды обитания той или иной социально-демографической группы поможет определить причины тех или иных видов поведения у этих представителей общественности. Л.Л. Рыбаковский в своей работе «Миграция населения» приводит доводы о том, в вопросах миграции необходимо выделять факторы в социальных, а также в миграционных процессах. Автор утверждает, что количество разнообразных факторов обусловлено отличиями в иерархии потребностей у определенных совокупностей людей. И уже, исходя из множества потребностей, измеряются территориальные или иные условия жизни населения [7].

В социологии существует отрасль знаний, изучающая социально-пространственное содержание города – социология города. Из множества вопросов, разбираемых и исследуемых данной отраслью социологии, необходимо обратить внимание на такое понятие как образ города. Л.Д. Руденко определяет эту составляющую в представлении у населения как «совокупность ощущений и убеждений людей, которые возникают в результате непосредственного взаимодействия с политической, экономической, социальной и культурной средой, сложившейся в городе, в процессе воздействия внешних стимулов, исходящих из различных источников информации в совокупности с индивидуальными характеристиками людей» [19]. Это именно тот показатель отношения населения к городу, который

появляется при непосредственном контакте с объектом и с частями, его составляющими. Урбанист Кевин Линч, проведя различные исследования в области городского пространства, заключил, что образ города у разных людей абсолютно различается. И зависит это восприятие от множества причин, в числе которых возраст, статус, социальное положение, уровень образования [20]. Из сказанного следует, что образ города не может быть един для всех, он абсолютно разнится в сознании различных групп населения. Однако, изучение отношения населения к городскому пространству через образное представление о нем все же возможно. Как заключает В.В. Вагин: «образ города основан на личном опыте человека, его интересах и собственных знаниях о социально значимых «важных зонах» города» [21]. В рамках изучения миграционных установок в данной работе будут учтены именно выделенные автором так называемые «важные зоны» города, которые условимся определять как «силы притяжения». Поскольку почти всему есть своя противоположность, то и для сил притяжения в городе, вероятно, будут присутствовать и некие «силы отталкивания». Силы притяжения - это те специфические признаки, характеристики, а также места и объекты городского пространства, которые играют важную роль в структуре того или иного города и являются для горожан наиболее достойными и, вызывающими, так или иначе, позитивные эмоции. Силы отталкивания, наоборот, будут восприниматься жителями как определенные недостатки этой территории и, возможно, даже считаться слабыми сторонами данного города. Так, психологи Твигер-Рос и Юзел утверждают, что важно соответствие среды обитания потребностям и желаниям индивида, ведь из этого возникает желание сохранить место проживания, поскольку с ним были связаны значимые события [22]. Из вышесказанного следует, что необходимо выявлять определенные недостатки города, ведь они напрямую могут влиять на удовлетворенность населения городом. В случае, если негативные эффекты будут превалировать над позитивными в отношении горожан к городскому пространству, то высока вероятность возникновения неудовлетворенности

жизнью в этом месте. И, надо полагать, появятся планы о смене жительства, которые при оптимальных обстоятельствах смогут быть реализованы. В связи с этим, изучая миграционные установки, важно учитывать и эмоциональные факторы, которые лежат в основе формирования миграционных установок.

Важную роль в процессах развития города играет молодежь. Эта наиболее активная социальная группа в обществе. Стоит отметить, что в данной работе будет идти речь преимущественно о такой многочисленной группе в составе молодежи, как студенчество. Студенчество - это учащиеся высших учебных заведений. Термин «студенчество» Р.В. Сергеев определяет как «социально-демографическую группу, характеризующуюся определенной численностью, половозрастной структурой, территориальным распределением и т.д.; определенное общественное положение, роль и статус; особую фазу, стадию социализации (студенческие годы), которую проходит значительная часть молодежи и которая характеризуется определенными социально-психологическими особенностями» [23, с.114]. В нашем исследовании роль студенческой молодежи важно не только в особенностях положения в обществе, а именно в том, что данная группа в перспективе будет представлять собой экономически значимую когорту населения. И во многом именно от нее будет зависеть развитие экономики, политики, культурной и социальной сферы жизнедеятельности. С повышением значимости высшего образования в современном обществе, возрастает и роль студенчества в жизни общества, что приводит к увеличению его количества. А это факт предоставляет той или иной территории перспективную базу квалифицированной рабочей силы.

Особый интерес изучения студенческой молодежи в рамках миграции обосновывается несколькими обстоятельствами. Одно из них - учебная территориальная мобильность. Под этим термином понимается перемещение учащихся с целью обучения, то есть получения или окончания образования. Сейчас получение высшего профессионального образования является очень важным критерием становления и развития для представителей молодежи. Для реализации своих целей в получении знаний, а вместе с этим, и перспектив на

успешное будущее, учащиеся едут, преимущественно, в крупные города. Ведь в них широко представлены различные возможности приобретения и, что немало важно, применения высшего образования. Что впоследствии превращает учебную мобильность в трудовую миграцию [24]. А интенсивность данного процесса приводит к трудовому дефициту в малых городах и сельских поселениях. Ведь основная группа, реализующая учебную мобильность – это активная, трудоспособная молодежь. Так, Т.Н. Юдина конкретно указывает, что «человек, обладающий большим миграционным опытом, скорее примет решение вновь переселиться, если его не удовлетворяют условия жизни в последнем месте жительства, чем тот, кто родился в данной местности и прожил там всю свою жизнь» [15, с.161]. Однако, риск потери такого трудового потенциала, как молодежь, существует не только для небольших, но и для крупных городов. Как утверждает И.Ю. Кузнецов серьезность миграционных процессов, их долгосрочность, последствия их реализации очень тесно связаны с самоопределением личности в том или ином месте [25]. Значит, если личность не соотносит себя с местом своего проживания, не находит перспектив на свое будущее, в том числе и на свое профессиональное становление, то вероятность появления серьезных миграционных намерений (установок) очень высока. Тем более, что по мимо миграции внутри Российской Федерации, для студенческой молодежи характерна международная учебная миграция. На сегодняшний день для студентов предоставляется множество возможностей побывать в различных странах в качестве учащихся, за счет различных грантов, конкурсов, стажировок. Вопросами по данным миграционным процессам изучались кандидатом экономических наук Л.И. Леденевой [26]. Выводы по изучению международной миграции молодежи достаточно тревожны. Так, большинство обучающихся в вузах за пределами РФ меньше всего рассматривают целью своего обучения «достижение в будущем большей конкурентоспособности на российском рынке труда после завершения учебы». Также проявилась новая тенденция в трудовой миграции, характеризующаяся «ориентацией на

проживание за рубежом с возможностью профессиональной деятельности в России посредством временной работы по трудовому контракту». Острота данного вопроса заключена еще в том, что на обучение за границу едут, как правило, самые способные, творческие представители молодежи. Они серьезно заинтересованы в получении знаний, новых навыков и применение таковых в реальности. Из этого следует, что потеря таких представителей российского общества губительно скажется на потенциале развития конкретного региона и для всей страны в целом.

Следующим обстоятельством в необходимости изучения миграционных установок студенческой молодежи является неопределенное положение на рынке труда. Это, безусловно, связано с тем, что большая часть молодежи - студенты, которые только приобретают образование. Именно в этой специфичности их положения и заключается такая неопределенность в дальнейшем месте проживания нынешних студентов. Миграции подвержена студенческая молодежь в силу того, что у этой социально-демографической группы еще не началась профессиональная социализация в полной мере. Как правило, наличие работы в том или ином месте проживания играет сдерживающую роль в формировании миграционных установок. Этот факт подтверждают различные социологические исследования в области миграции [17]. Студенты сейчас в своем развитии и совершенствовании не останавливаются только на получении академических знаний. Они активно занимаются поиском различных средств для получения дополнительных навыков в интересующих их областях знаний, даже порой и не связанных с профилем обучения в вузе. Эти возможности открывают им новые перспективы развития и реализации своей будущей профессии не только в рамках города, где они обучаются, но и за его пределами.

Итак, в процессах миграции важным компонентом являются миграционные установки. Они представляют собой внутреннюю предрасположенность личности к сохранению или изменению своего места проживания. Из этого следует, что они осуществляют серьезное влияние на

поведение человека. Изучение миграционных установок в рамках конкретного города может показать слабые, сильные места и характеристики городского пространства, которые в свою очередь имеют влияние на появление самих миграционных установок. А наличие в городе такой многочисленной и важной социальной когорты как студенческая молодежь, дает возможность изучения этих установок в группе населения, наиболее активной к миграции. В связи с этим, исследование среди студенческой молодежи в настоящее время является необходимым для ясного понимания процессов, происходящих в обществе, а в частности, в процессах миграции.

1.2 Анализ результатов социологических исследований различных авторов по изучению миграционных установок

Миграционные поведения, намерения и установки активно изучаются множеством исследователей в России, причем география этих работ очень разнообразна: северные и южные районы, Дальний Восток и т.д.

Изучение миграционных установок чаще всего приводит исследователя к вопросам о причинах, которые формируют это явление. С.А. Кузнецова размышляя об этом вопросе, предлагает такую важную составляющую как место проживания, рассматривать в парном соотношении [27]. Автор выводит такое свойство миграционных установок как полиобъектность. Именно сопоставление предполагаемого места проживания и выделение позитивных оценок по сравнению с существующим местом, и является толчком к действию, то есть появлению миграционных установок. Социологическое исследование, проведенное в Байкальском регионе, выявило интересный факт связанный с полиобъектностью [26]. Результаты исследования показали, что часть населения, имеющая значительный миграционный опыт (в т.ч. туристический) больше других имеют миграционные установки. Данные, интерпретируемые Ж.А. Зайончковской и Н.Н. Ноздриной, также показали в качестве важного фактора миграционного поведения наличие миграционного опыта [14]. Люди,

имеющие даже небольшой миграционный опыт, быстрее решаются на переезд. Исходя из этого, по мнению авторов, чем больше в составе населения мигрантов, тем оно мобильнее.

С разных позиций исследователи пытаются выявить причины миграционных установок. Так, в социологическом исследовании 2013-го года была проведена связь с качеством городской среды и миграционными настроениями жителей десяти регионов России [29]. Опрос показал, что каждый четвертый россиянин желает уехать из города, в котором живет. Причинами таких результатов, по мнению авторов, стали несколько факторов: первый - желание переехать ради комфорта проживания, желание не уехать от чего-либо, а для приобретения лучших возможностей, второй фактор - желание уехать из-за трудностей на рынке труда, третий - переезд ради карьеры. И, в целом, сделан вывод о том, что люди оценивают возможности миграции не только для заработка, но и для траты денег. В этом понимании определились три группы мигрантов: культурные - для них важна качество культурно-развлекательной инфраструктуры, экономические – для них важна ситуация на рынке труда, недовольные - те, кто не удовлетворен проживанием в своем населенном пункте.

Для выявления миграционных намерений исследователи применяют различные методы, так в одной из работ была применена шкала Лайкерта [30]. Исследование проводилось среди студентов и старшеклассников школ г. Магадана. Благодаря применению данной шкалы, было выделены некоторые факторы, объясняющие миграционные установки респондентов. Так, было выявлено, что на школьников значительно влияют мнения и установки родных и близких. Зато студенты более эмансипированы в своих намерениях. И у этой группы людей более четкие планы и они более решительны к миграции.

Проблемным регионом в аспекте миграции является Северо- Кавказский федеральный округ. Исследование, проведенное в 2012 году выявило определенные сложности, связанные с эффектами миграции в Республике Дагестан [31]. Опрос проводился среди школьников, студентов и молодых

безработных. Результаты показали, что большинство школьников и студентов собираются покинуть свой регион, а ответы студентов еще и утвердительно показали, что планов возвращаться работать в свой регион после окончания учебы у них нет. А в целом, исследование показало, что у опрошенных нет четкого представления о востребованных специальностях на рынке труда, и решения о миграции не совсем определенные. Также была раскрыта проблема несоответствия рынка образовательных услуг и рынка труда. Этот факт усложняет восприятие молодежи, особенно старшеклассникам, окружающего их места проживания, порой они не видят перспектив развития в выбранной ими специальности, что и толкает их планировать миграцию в другие места.

Помимо российских социологов, темой миграции молодежи также активно занимаются и зарубежные авторы. Достаточно интересным к рассмотрению является исследование демографа Виктора Венхорста [32 ; 33]. Он занимался изучением специфики миграции голландской молодежи. Его интересовало существование критериев отбора в миграции среди выпускников вузов. Внешне ситуация была такова, что спецификой Нидерландов являлось большое количество университетов, равномерно распределенных по стране. Это черта вызывает существенные внутренние миграции молодежи, которая ищет работу. Естественно, значительная часть выпускников периферии устремляется в наиболее развитую, с экономической точки зрения, западно-центральную часть Голландии. Венхорста интересовала не просто миграция студентов, а существует ли та самая «утечка мозгов», то есть лучшие ученики стремятся уехать или остаться в стране. И, по результатам исследования, автор обнаружил, что лучшие по академической успеваемости студенты либо находят работу на местах учебы, либо продолжают обучение за рубежом. В связи с этим, по мнению исследователя, не стоит говорить об «утечке мозгов» применительно к внутренней миграции. Скорее, некоторые периферийные регионы Нидерландов просто заняли образовательную нишу в распределении социальных функций регионов.

Зарубежные исследователи также рассматривают такую черту миграции как гендерная характеристика. Ойши, исследующий этот вопрос, указывает на то, что доля женщин в международной миграции около 50% [34]. Хотя общепринятый образ мигранта - мужчина. Автор пришел к выводам, изучая женскую миграцию в странах Азии, о том, что во множестве этих регионов этот тип переселения для женщин очень ограничен. В тех или иных обществах, на женщин накладывается некое «клеймо», если в ее планах намерения миграции. Также очень важен тот факт, что, не имея мужчину, женщина менее решительна на миграционное поведение, что показывает некую боязнь быть отвергнутой в своем сообществе. По имени исследователя, связь между глобализацией и международной миграцией не так прямолинейна, как описывает обычная литература о миграции. Воздействие глобализации скорее косвенно связано, но, однако же, является очень важным фактором. Эти процессы глобализации способствуют изменению социальных представлений о занятости женщин. Женский труд трансформирует традиционные нормы и традиции, которые в свою очередь ограничивают географию женской миграции.

Проблемами миграции также заинтересованы социологи России в малых городах, ведь молодежь часто не находит в этих местах развития для своих планов и целей. Так, было проведено социологическое исследование сразу в четырех городах: Вязниках Владимирской области, Ярцево Смоленской области, Шарье Костромской области, Буинске Республики Татарстан [35]. Опрос проводился среди учащихся одиннадцатых классов. По результатам опроса было выявлено, что 64% школьников не собираются после окончания школы оставаться в своих городах. Стоит также отметить, что школьники в своем окружении отмечают те же высокие намерения на переезд из города по окончании учебы в школе. Направлениями в своей миграции они видят скорее региональные центры и близлежащие крупные города, нежели города-мегаполисы (Москва, Санкт-Петербург). Хотя жилищный фактор не играет

серьезной роли для опрошенных, многие уверены, что будут снимать жилье (35%), а некоторые планируют жить у родственников (13%). Школьники выразили уверенность в том, что в городах предполагаемой миграции более возможна реализация создания семьи, чем в родном городе.

Более глобальным изучением влияния миграционных установок занимается С.А. Сукнева - доктор экономических наук [36]. Автором был проведен теоретический анализ статистических данных воспроизводства трудовых ресурсов за несколько десятилетий в Республике Саха (Якутия). Автором было выведено, что в республике произошло значительное сокращение населения и трудовых ресурсов. Основной причиной данных изменений является миграционный отток населения. Исследователь определил, что больше всего на миграционные установки населения оказывают влияние: условия жизнедеятельности, возможность получить качественное образование, иметь хорошую работу. Однако, из-за неудовлетворения существующими условиями, серьезными причинами, влияющими на миграционные установки, стали: желание иметь устроенный быт, развитую социальную инфраструктуру в местности проживания и транспортную доступность к жизненно важным населенным пунктам. По мнению исследователя, для изменения ситуации в регионе необходима разработка региональной программы по регулированию миграции, организация системы мониторинга миграционных процессов, а также дальнейшее исследование вопросов миграционного поведения.

В этом же регионе было проведено другое исследование среди молодежи от 18 до 23 лет [37]. Его целью было определить взаимосвязь этнической идентичности и миграционных установок. У большинства опрошенных была выявлена значительная этническая идентичность, что говорит о позитивной тенденции. Однако у некоторой части юношей и девушек был выявлен такой тип этнической идентичности как этнонигилизм, т.е. отход от собственной этнической группы. Автор поясняет, что это явление приводит к поискам у молодежи устойчивых социально-психологических норм и ценностей, не основанных на этническую связь. В связи с чем, автор заявляет, что для данной

категории молодежи этническая принадлежность не имеет решающего значения. В целом молодые люди настроены на миграцию в другие страны, одной из причин этой предрасположенности стала более развитая инфраструктура в других странах. В эту причину молодежь Якутии вкладывает и такие показатели как стоимость еды, одежды. Также в ряде причин миграционных установок стали: более развитые города, климатические условия, система образования. В результате анализа, полученных данных, автор определил, что у тех респондентов, которые продемонстрировали более выраженную этническую идентичность не считают, что за пределами страны существует больше возможностей и альтернатив для будущего. А у группы респондентов, где этническая идентичность не выражена, миграционные установки более сформированы.

В Дальневосточном федеральном округе (ДФО) проводятся большое количество исследований миграционного поведения, и чаще всего молодежи, как движущего фактора развития любого региона. Так, был проведен опрос выпускников вузов ДФО на выявление приоритетов при выборе целевых установок на проживание в регионе и на дальнейшее профессиональное становление [38]. Проведенный опрос позволил получить количественные оценки приоритетов, определяющих трудовую и миграционную мотивацию молодежи, определить основные проблемы закрепления молодежи в регионе. Интересным фактором, не типичным для исследований подобной темы в других регионах России, стало то, что большинство выпускников сдерживает от намерений уехать из региона наличие высокооплачиваемой работы. Хочется отметить, что исследования по другим регионам нашей страны показывают намерения молодежи покинуть свой регион именно с целью получения высокооплачиваемой работы за пределами родного края, области и т.д. Из более предсказуемых причин остаться в регионе респонденты отметили отсутствие жилья в местах миграции. Тревожной тенденцией, по мнению автора, стало то, что студенты мало ознакомлены с рынком труда в регионе, что может привести к безработице среди этой части населения. Ведь те

специальности, на которых обучаются выпускники, по подсчетам автора исследования, превышают их востребованность на рынке труда. Автор полагает, что благодаря данному исследованию будет создана объективная основа для выработки мер политического и экономического характера в области миграции молодежи.

Сложным в аспектах миграции является Мурманская область. Привлечение и удержание молодого населения считается одной из важнейших задач правительства региона. Проведенное исследование в этом регионе еще раз вывело на поверхность значимые проблемы [39]. Был проведен опрос среди населения от 14 до 30 лет. Результаты показали, что наиболее подвижной является часть населения до 19 лет. Нацелена на эмиграцию в значительной степени именно студенческая молодежь. Интересен тот факт, более возрастная группа населения не имеет четких миграционных установок, но именно эта группа указала, что не желает видеть проживание своих детей в своем регионе. Главной причиной оттока молодежи из региона, по результатам опроса, оказалась социально-экономическая причина. Было также отмечено, что этот фактор более важен местным жителям региона, нежели тем, кто приехал в него после рождения. Природно-климатическая и социально-психологическая причины более важны для «неместных» жителей региона, чем для местных. По итогам исследования, автор выделил наличие определенного уровня местного патриотизма у молодежи, то есть отождествления с конкретной территорией. Полученные данные могут быть полезны для социального управления миграционными процессами в Мурманской области.

В Сибири также проводилось исследование по теме миграционных установок среди студентов всех курсов, обучающихся в НГУ г. Новосибирска в конце 2012г. – начале 2013г. [40]. Результаты этого исследования показали, что более сформированными миграционными установками обладают студенты старших курсов, которые в свою очередь неудовлетворены возможностями трудоустройства в городе. Отмечено, что значительная часть студентов намерены переехать в другие страны. Интересен тот факт, что цели для

переезда в другие страны связаны с образованием и работой, то есть респонденты видят в проживании в других странах возможности участия в конференциях, олимпиадах, конкурсах, летних практиках. Автором исследования были выделены факультеты, учащиеся которых в большей степени имеют миграционные установки на отъезд из страны. Это факультеты: иностранного языка, геологический, физический. Меньшего всего планируют уехать из города те, кто уже имеет семью или опыт трудоустройства в Новосибирске. Автор поясняет, что миграционные установки не всегда реализуются в полной мере, однако понимание их наличия и предпосылок к ним, дают шансы для того, чтобы изменить сложившуюся ситуацию.

Итак, при рассмотрении различных исследований в области миграционных установок, был выявлен общий рост миграционных установок именно среди студенческой молодежи. В целом, причиной миграции среди молодежи является недостаточный уровень социально-экономической инфраструктуры региона проживания. Во многих субъектах было выведено, что молодежь не исключает возможность переезда в другие страны для проживания и работы, что является довольно тревожным фактом. Можно полагать, что студенты Сибирского федерального университета во многом покажут схожие данные в результате опроса, однако сформированность их миграционных установок можно будет проанализировать только после получения результатов исследования.

Глава 2. Социологическое исследование миграционных установок студентов Сибирского федерального университета

2.1 Методическое обоснование исследования

Эмпирические индикаторы исследования:

1. Процентное соотношение студентов очного отделения СФУ с наличием и отсутствием миграционных установок.

2. Наличие сил притяжения и отталкивания в г. Красноярске для студентов очного отделения СФУ.

3. Наличие сил притяжения в местах предполагаемой миграции для студентов очного отделения СФУ.

4. Предполагаемые направления в миграции у студентов очного отделения СФУ.

5. Отличия в миграционных установках среди студентов очного отделения СФУ, для которых Красноярск является родным городом, и тех, кто приехал сюда для обучения из других мест проживания.

6. Осведомленность об информации по трудоустройству в местах предполагаемой миграции студентами очного отделения СФУ.

7. Значимые характеристики мест для проживания по мнению студентов очного отделения СФУ.

8. Личные наблюдения студентов очного отделения СФУ о наличии миграционных установок в их окружении.

Эмпирические индикаторы помогут достигнуть цели исследования и в полной мере изучить миграционные установки студентов СФУ. Соотношение индикаторов исследования и вопросов анкеты представлены в таблице 1.

Таблица 1 – Соотношение индикаторов исследования и вопросов анкеты

Индикаторы	Вопросы анкеты
Индикатор 1	5
Индикатор 2	2, 3, 4, 13
Индикатор 3	7, 10
Индикатор 4	6.1, 6.2, 8, 9
Индикатор 5	1
Индикатор 6	11
Индикатор 7	12
Индикатор 8	14

Методом сбора первичных данных был выбран анкетный опрос. Это наиболее удобный, экономичный и чаще всего используемый метод в социологии. В данном исследовании анкетный опрос проведен с использованием онлайн - системы Google Forms. Применение именно онлайн-опроса было оправдано тем, что сейчас Интернет для студентов это один из основных способов получения информации, и, как правило, пользуются они этим ресурсом сети ежедневно. И, можно полагать, что онлайн-опрос для этой социально-демографической группы более привычная форма ознакомления с информацией.

В социологической анкете использованы: полузакрытые, закрытые вопросы; номинальные и интервальные виды шкал, а также шкала Лайкерта и семантический дифференциал Ч. Осгуда.

Для обработки эмпирических данных применены методы описательной статистики, а также факторный анализ с помощью статистического пакета SPSS.

Характеристика генеральной совокупности

Объем генеральной совокупности студентов очного отделения Сибирского федерального университета по состоянию на 1 марта 2017 года составляет **23907** человек. Для наглядности приведена таблица генеральной совокупности, где указано количество человек, обучающихся во всех институтах СФУ (таблица 2).

Таблица 2- Карта генеральной совокупности

Институты	Количество человек		
	Бакалавриат	Специалитет	Магистратура
Военно-инженерный институт	-	742	-
Гуманитарный институт	674	2	74
Инженерно-строительный институт	1285	322	180
Институт архитектуры и дизайна	778	1	43
Институт горного дела, геологии и геотехнологий	26	1135	11
Институт инженерной физики и радиоэлектроники	514	85	191
Институт космических и информационных технологий	1289	138	288
Институт математики и фундаментальной информатики	378	-	120
Институт нефти и газа	907	486	200
Институт педагогики, психологии и социологии	769	1	179
Институт управления бизнес-процессами и экономики	1220	372	333
Институт физической культуры, спорта и туризма	392	-	51

Окончание таблицы 2

Институты	Количество человек		
	Бакалавриат	Специалитет	Магистратура
Институт филологии и языковой коммуникации	584	-	88
Институт фундаментальной биологии и биотехнологии	438	-	135
Институт цветных металлов и материаловедения	671	149	290
Институт экологии и географии	306	-	87
Институт экономики, управления и природопользования	979	214	297
Политехнический институт	1688	81	339
Торгово-экономический институт	971	44	130
Юридический институт	1271	124	261
ВСЕГО	16593	3955	3359
	23907		

Характеристика выборочной совокупности

Исходя из численности генеральной совокупности, с учетом доверительного интервала в 5% выборочная совокупность составила **387** человек. Как показывает сложившаяся практика проведения социологических исследований, данное количество респондентов является приемлемым. Для достижения репрезентативности выборочной совокупности необходимо, чтобы она отражала структуру генеральной совокупности. Для этой цели была выбрана квотная выборка, которая поможет получить достоверные данные,

полностью отражающие необходимое мнение, которое присуще всей генеральной совокупности людей. В состав университета входят 20 институтов, которые будут выступать в качестве квот в данной работе. Благодаря также делению на курсы обучения и магистратуру можно добиться достаточной репрезентативности выборочной совокупности.

В приведенных ниже таблицах будут использованы сокращения институтов Сибирского федерального университета. Их полная расшифровка представлена в таблице Б.1 (Приложение Б). По количеству студентов очного отделения, обучающихся в каждом конкретном институте, необходимо высчитать какой процент в структуре СФУ занимает каждый курс обучения в каждом институте. Этот процент необходим для расчета выборочной совокупности (таблица 3).

Таблица 3 - Распределение процентов от количества обучающихся по курсам, магистратуре и институтам

Институты	1 курс %	2 курс %	3 курс %	4 курс %	5 курс %	6 курс %	Магистратура %	Итого человек по институтам, %
ВИИ	0,9	0,8	0,9	0,6	-	-	-	3,2
ГИ	1,1	0,7	0,5	0,5	-	-	0,3	3,1
ИСИ	1,8	1,6	1,6	1,3	0,2	0,2	0,8	7,5
ИАиД	0,9	0,6	0,7	0,6	0,4	-	0,2	3,4
ИГДГиГ	1,3	1	0,9	0,7	0,7	0,3	-	4,9
ИИФиРЭ	0,8	0,7	0,5	0,4	0,1	-	0,8	3,3
ИКИТ	2,1	1,5	1,3	1	0,1	0,1	1,2	7,2
ИМиФИ	0,6	0,4	0,4	0,3	-	-	0,5	2,1
ИНиГ	1,3	1,5	1,2	1,2	0,5	-	0,8	6,5
ИППС	0,7	0,8	0,9	0,8	-	-	0,7	3,9

Окончание таблицы 3

Институты	1 курс %	2 курс %	3 курс %	4 курс %	5 курс %	6 курс %	Магистратура %	Итого человек по институтам, %
ИУБПиЭ	1,7	1,6	1,7	1,5	0,2	-	1,4	8,1
ИФКСиТ	0,6	0,5	0,3	0,3	-	-	0,2	1,9
ИФиЯК	0,8	0,6	0,6	0,5	-	-	0,4	2,8
ИФБиБТ	0,6	0,4	0,4	0,4	-	-	0,6	2,4
ИЦМиМ	1,2	0,7	0,7	0,6	0,1	-	1,2	4,6
ИЭиГ	0,5	0,3	0,3	0,2	-	-	0,4	1,6
ИЭУиП	1,3	1,6	1,1	1	-	-	1,2	6,2
ПИ	2,1	2	1,7	1,5	0,2	-	1,4	8,8
ТЭИ	1	1,2	1	1	0,1	-	0,5	4,8
ЮИ	1,9	1,4	1,2	1,2	0,1	-	1,1	6,9
Всего								100

Учитывая неравное соотношение количества студентов в институтах СФУ, получаем конкретное для каждого института количество респондентов для анкетирования, разделенное по курсам обучения. Таким образом, получаем карту выборочной совокупности для проведения исследования (таблица 4).

Таблица 4 - карта выборочной совокупности

Институты	1 курс	2 курс	3 курс	4 курс	5 курс	6 курс	Магистратура	Кол-во человек по институтам
ВИИ	4	3	4	2	-	-	-	13
ГИ	4	3	2	2	-	-	1	12
ИСИ	7	6	6	5	1	1	3	29
ИАиД	4	2	3	2	2	-	1	14
ИГДГиГ	5	4	3	3	3	1	-	19
ИИФиРЭ	3	3	2	1	-	-	3	12
ИКИТ	8	6	5	4	-	-	5	28
ИМиФИ	2	1	1	1	-	-	2	7
ИНиГ	5	6	5	5	2	-	3	26
ИППС	3	3	4	3	-	-	3	16
ИУБПиЭ	7	6	7	6	1	-	5	32
ИФКСиТ	2	2	1	1	-	-	1	7
ИФиЯК	3	2	2	2	-	-	1	10
ИФБиБТ	2	2	2	2	-	-	2	10

Окончание таблицы 4

Институты	1 курс	2 курс	3 курс	4 курс	5 курс	6 курс	Магистратура	Кол-во человек по институтам
ИЦМиМ	5	3	3	2	-	-	5	18
ИЭиГ	2	1	1	1	-	-	1	16
ИЭУиП	5	6	4	4	-	-	5	24
ПИ	8	8	7	6	1	-	5	35
ТЭИ	4	5	4	4	-	-	2	19
ЮИ	7	6	5	5	-	-	4	27
Всего								387

2.2 Анализ результатов, полученных в ходе исследования

Данные, полученные в ходе опроса анкетным методом, были проанализированы с помощью программы SPSS Statistics и Microsoft Excel и были выведены некоторые результаты.

Для выяснения тех факторов, которые повлияли на выбор именно г.Красноярска как города для обучения был задан вопрос «Почему Вы выбрали местом для обучения г. Красноярск?». Распределение ответов приведено на рисунке 1. Очевидно, что преобладание вариант ответа «Красноярск-ближайший крупный город от места, где я живу» (43%) связан с тем, что большинство опрошенных респондентов приехали в Красноярск из других мест проживания. Также популярными ответами оказались: «Наличие в Красноярске Сибирского федерального университета» (33%), «Наличие жилья в городе» (31%). Наименьшим по популярности были варианты ответа: «Недорогое проживание в городе» (3%) и «Благоприятные климатические условия» (2%).

Из вариантов ответов, которые были предложены самими респондентами можно выделить следующие причины выбора местом для обучения г. Красноярск: многие ответили, что они родились и живут в Красноярске и это способствовало тому, чтобы учиться здесь; также респонденты выделили причину проживания семьи и родственников в Красноярске; еще среди причин был выделен тот факт, что перед респондентами существовал пример друга или родственника, за которым они последовали и выбрали местом обучения г. Красноярск.

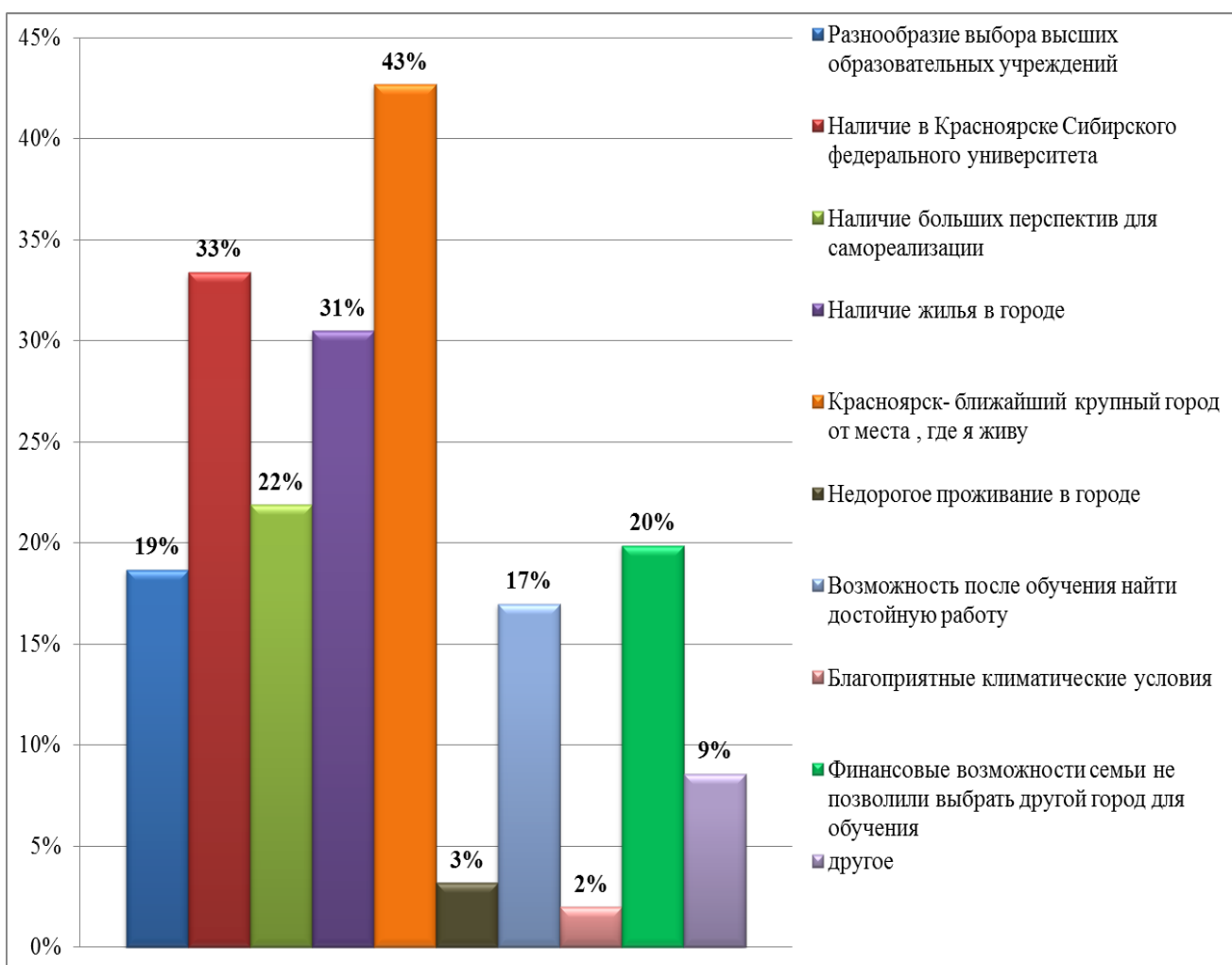


Рисунок 1 – Распределение ответов на вопрос «Почему Вы выбрали местом для обучения г. Красноярск?»

При рассмотрении данного вопроса в соотношении студентов по курсам их обучения особых изменений с общим распределением не выявлено (рисунок 2). Однако, можно сказать, что с повышением курса обучения ведущей причиной выбора Красноярска как города для обучения становится вариант ответа «Красноярск - ближайший крупный город от места , где я живу», первом курсе его выбрали 36%, а уже на четвертом - 48%, на пятом 70% ответивших. Интересно, что наличие СФУ в Красноярске является более популярным ответом лишь на первом курсе (40%), к четвертому курсу популярность этого ответа несколько падает (30%). Причина наличия жилья как фактор выбора Красноярска городом для обучения имеет более высокие показатели на первом

и на четвертом курсах, а также для обучающихся на магистратуре, где показатели 33%, 35%, 36% соответственно.

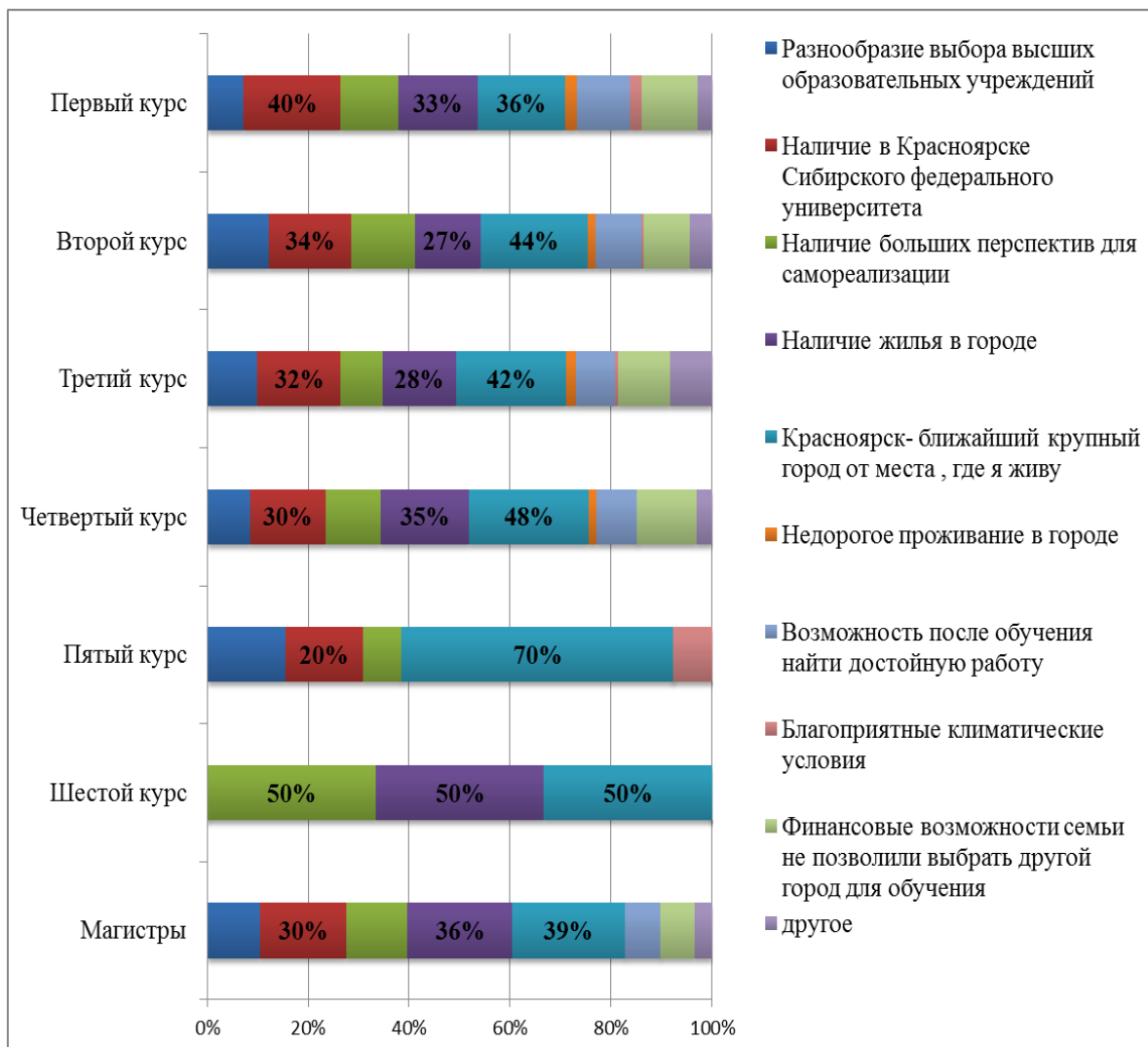


Рисунок 2 - Распределение ответов по курсам обучения студентов на вопрос «Почему Вы выбрали местом для обучения г. Красноярск?»

Разобравшись с причинами выбора Красноярска, необходимо выявить насколько проживание в нем устраивает студентов СФУ. В целом, можно наблюдать позитивный результат, полученный с помощью ответов респондентов на вопрос №3 (рисунок 3). Абсолютное большинство студентов устраивает проживание в Красноярске 75% («Скорее устраивает»-58%,

«Полностью устраивает»-17%) и лишь 22% в целом не устраивает проживание («Скорее не устраивает»-18%, «Не устраивает»-4%).

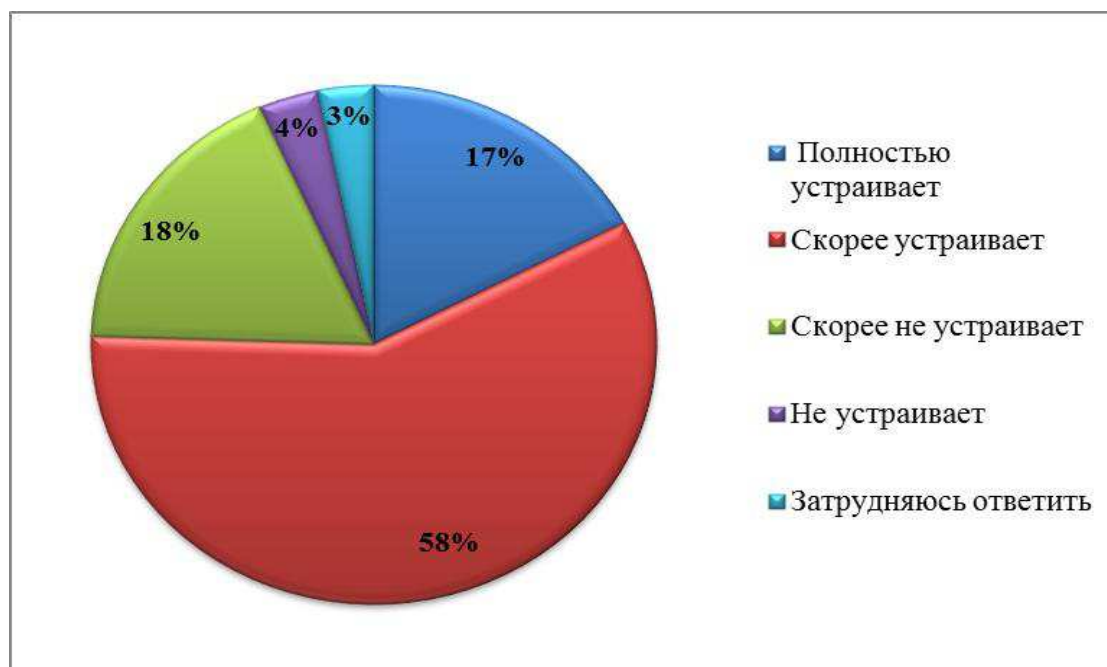


Рисунок 3 - Распределение ответов на вопрос «В какой мере Вас устраивает проживание в г. Красноярске?»

В соотношении студентов по курсам их обучения в этом вопросе явно прослеживается снижение уверенности в том, насколько Красноярск устраивает их для проживания (рисунок 4). Так, на первом курсе в общем устраивает 81% («Полностью устраивает»-26%, «Скорее устраивает»-56%) ответивших, и чем выше курс тем менее становится этот процент, на четвертом курсе он составляет 70%, на пятом 50%. Не устраивает проживание в г.Красноярске 15% на первом курсе, и, что интересно, вариант ответа «не устраивает» отсутствует у представителей первого курса. Однако уже на четвертом курсе в общем не устраивает проживание 27% респондентов («Не устраивает»-6%, «Скорее не устраивает»-21%), на пятом 40%. Обучающиеся на магистратуре схожи во мнении со студентами четвертого курса (устраивает проживание 70%, не устраивает 27%).

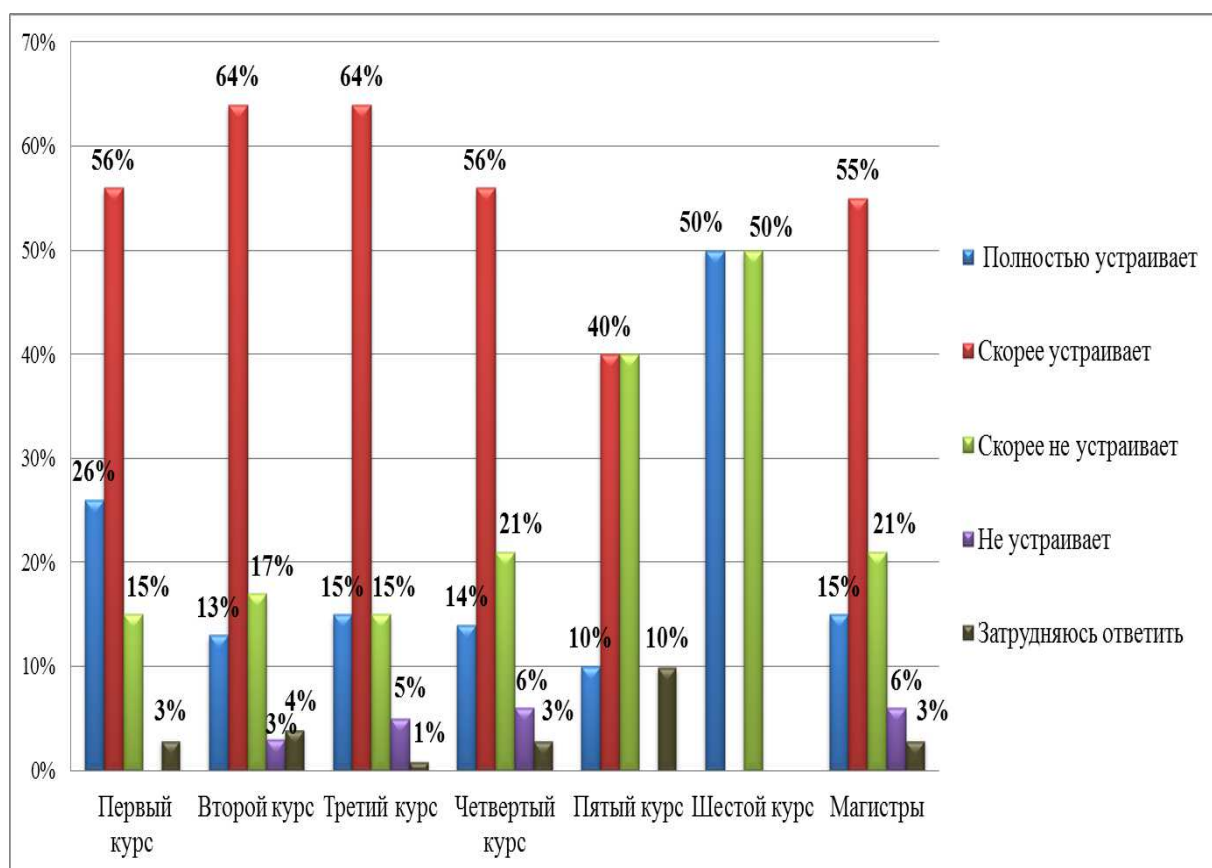


Рисунок 4 - Распределение ответов по курсам обучения студентов на вопрос «В какой мере Вас устраивает проживание в г.Красноярске?»

Для более детального рассмотрения того, как воспринимают г. Красноярск студенты СФУ было принято решение применить семантический дифференциал. С помощью него можно выявить какие личностные, эмоциональные смыслы вкладывают респонденты в отношении к г. Красноярску. Перед опрашиваемыми были представлены 9 пар антонимов и семибальная шкала (от 1 до 7). По предпочтениям отдаваемым тому или иному прилагательному были получены следующие результаты (рисунок 5). В целом респонденты отдавали предпочтения положительным переменным и лишь, оценивая Красноярск по антонимам «Чистый»-«Грязный», отдали свое предпочтение прилагательному «Грязный». Такие пары переменных как «Яркий»- «Серый», «Столичный»- «Провинциальный» вызвали у респондентов сомнения и они не смогли четко соотнести эти прилагательные с г. Красноярском.

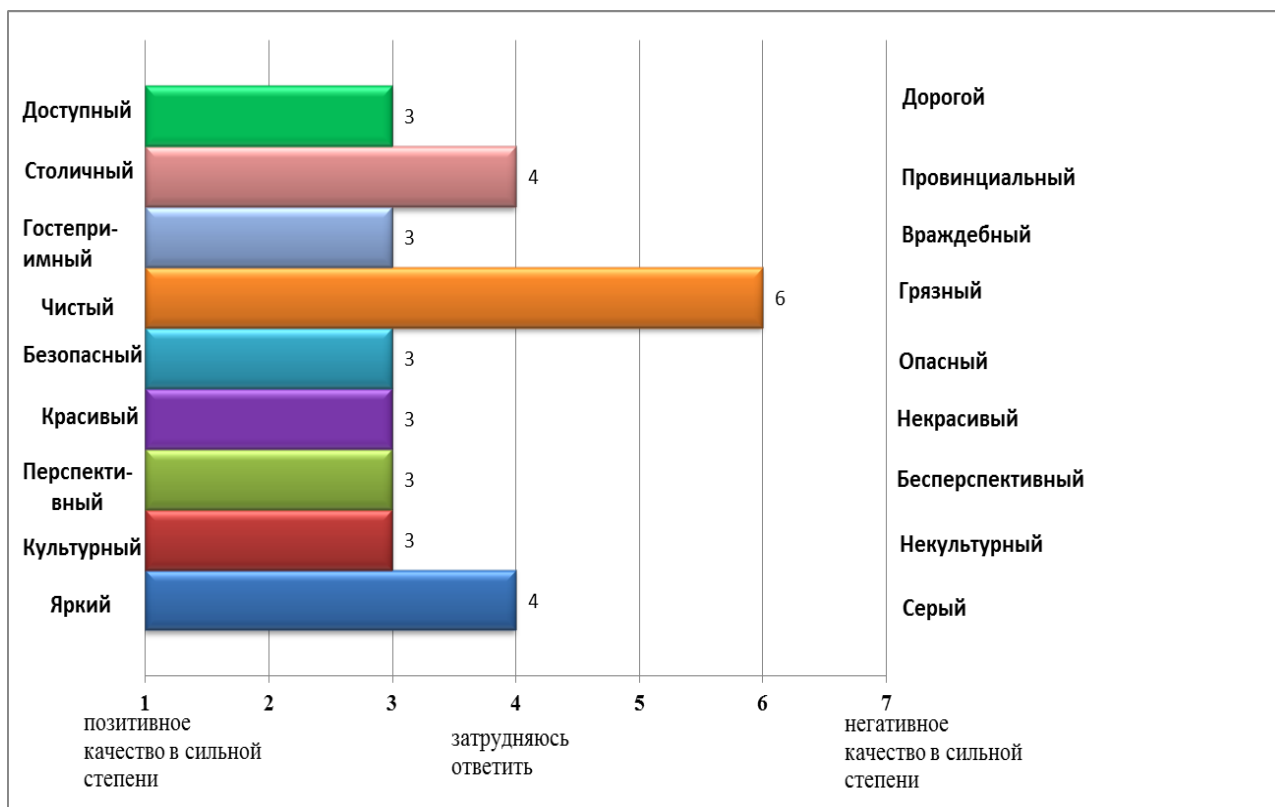


Рисунок 5 – Распределение ответов на вопрос «Оцените, пожалуйста, г. Красноярск по следующим парам антонимов»

Данные, полученные по этому вопросу, были проанализированы с помощью факторного анализа. С помощью данного метода были сформированы три фактора (таблица 5).

Таблица 5- Факторный анализ ответов на вопрос «Оцените, пожалуйста, г.Красноярск по следующим парам антонимов»

Пары антонимов	Фактор 1	Фактор 2	Фактор 3
Яркий - Серый	0,594	-	0,584
Культурный- Некультурный	0,752	-	-
Перспективный- Бесперспективный	0,659	-	-
Красивый- Некрасивый	0,797	-	-

Окончание таблицы 5

Пары антонимов	Фактор 1	Фактор 2	Фактор 3
Безопасный- Опасный	-	0,684	-
Чистый - Грязный	-	-	0,852
Гостеприимный- Враждебный	0,599	0,528	-
Столичный- Провинциальный	0,601	-	-
Доступный- Дорогой	-	0,799	-
Описательная сила фактора	31%	18%	14%

В первый фактор входят переменные, характеризующие определенный имидж города, в него входят такие пары переменных: Яркий – Серый, Культурный – Некультурный, Перспективный – Бесперспективный, Безопасный – Опасный, Гостеприимный – Враждебный, Столичный – Провинциальный. Во второй фактор входят те, что характеризуют открытость города и безопасность: Безопасный – Опасный, Доступный – Дорогой, Гостеприимный – Враждебный. Третий фактор отражает внешние показатели города: Яркий – Серый, Чистый – Грязный.

Факторный анализ по различным курсам обучения студентов не вывел значительных особенностей с общим распределением факторов по этому вопросу.

Выяснив отношение, сложившееся у студентов к г. Красноярску, необходимо понять что является главным для респондентов в местах их проживания. Получив ответы на этот вопрос, станет возможным понять, какие цели ставят перед собой студенты СФУ, выбирая те или иные места для

проживания. Общее распределение ответов на данный вопрос приведено на рисунке 6.

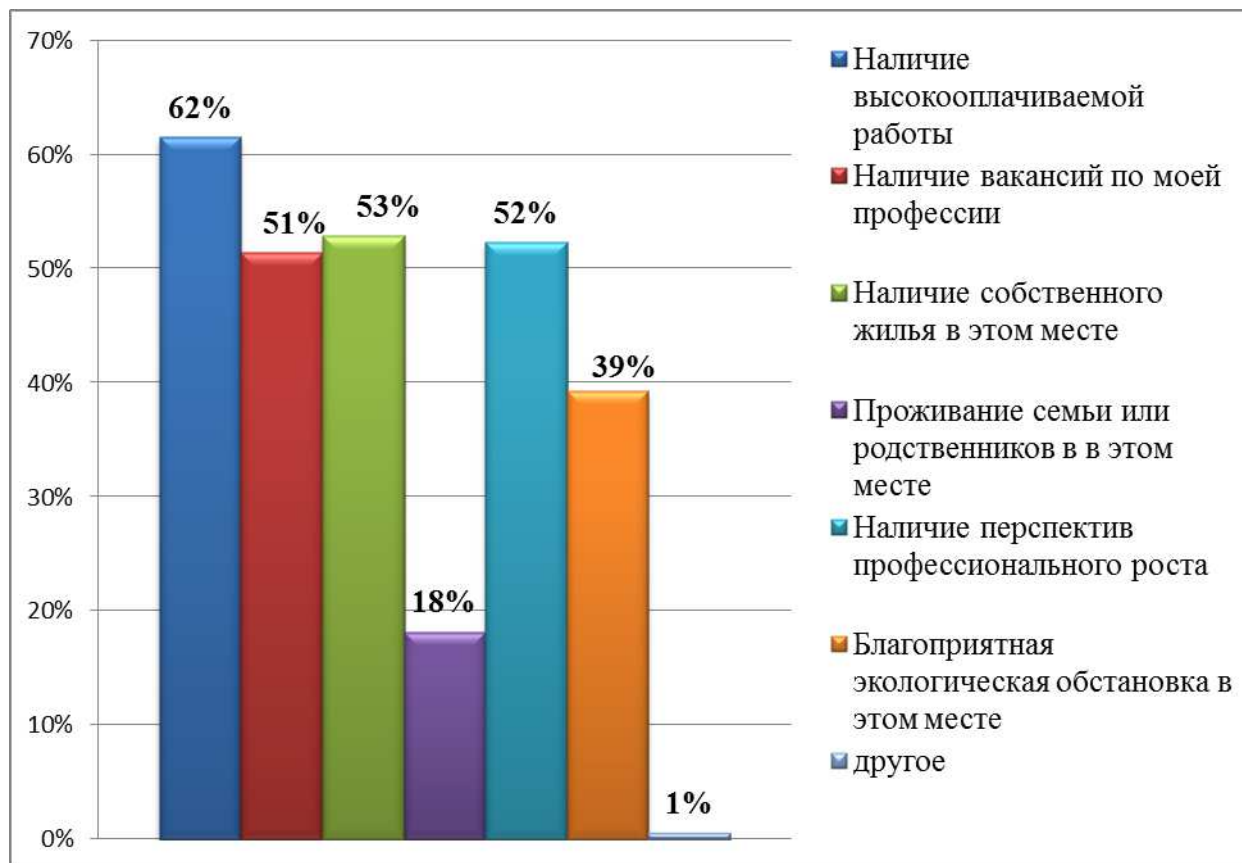


Рисунок 6 - Распределение ответов на вопрос «Выберите 3 главные черты, которые наиболее важны для Вас в месте вашего проживания?»

Итак, три главные черты, которые важны для студентов СФУ в месте их проживания: 62%- «Наличие высокооплачиваемой работы», 53% - «Наличие собственного жилья в этом месте», 52% - «Наличие перспектив профессионального роста». Меньше всего для студентов важно в месте их проживания: «Проживание семьи или родственников в этом месте» - 18%. Разделив ответы на этот вопрос по приезжим и местным студентам проявились некоторые особенности в их предпочтениях (рисунок 7).

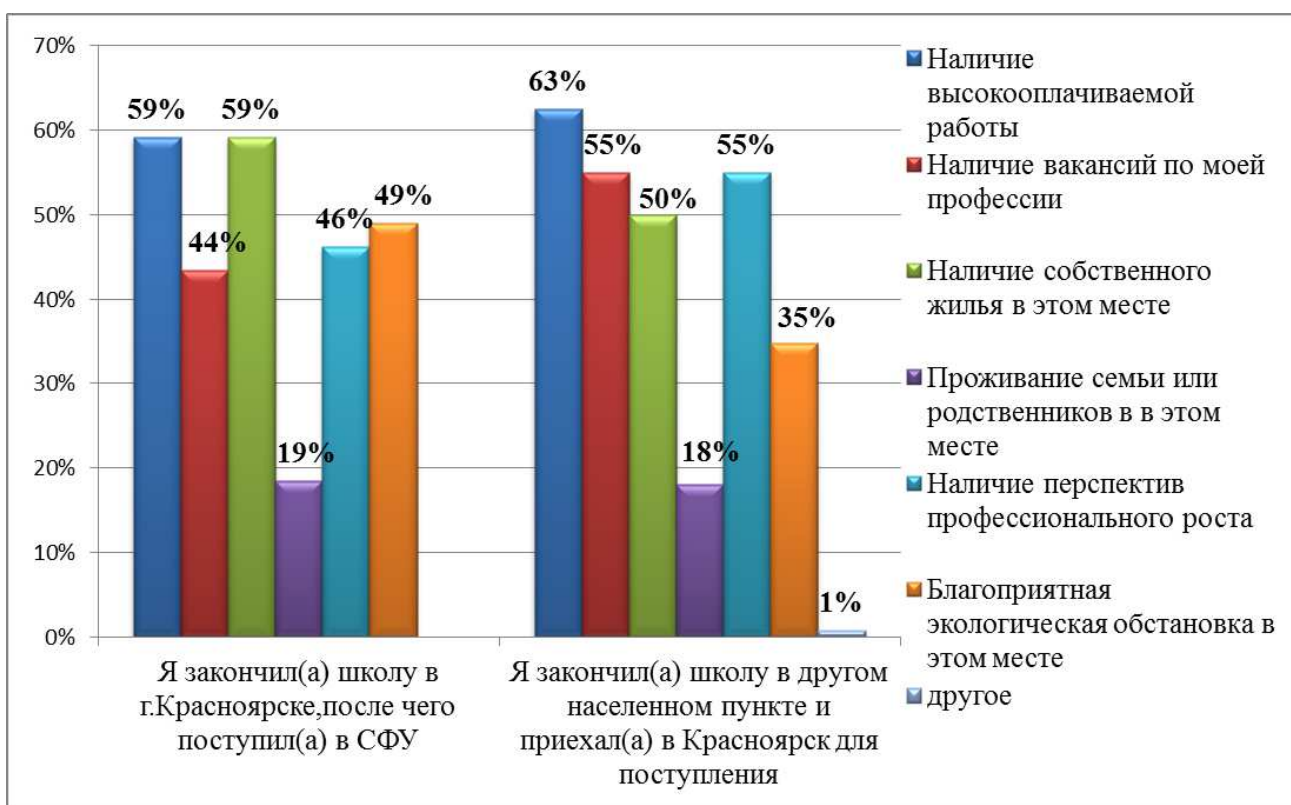


Рисунок 7 - Распределение ответов студентов закончивших школу в г. Красноярске и тех, кто приехал в г. Красноярск для поступления на вопрос «Выберите 3 главные черты, которые наиболее важны для Вас в месте вашего проживания?»

Для местных студентов три главные черты в месте проживания таковы: 59% - «Наличие высокооплачиваемой работы», 59% - «Наличие собственного жилья в этом месте», 49%- «Благоприятная экологическая обстановка в этом месте». Для приезжих студентов важными являются следующие черты: 63%- «Наличие высокооплачиваемой работы», 55% - «Наличие вакансий по моей профессии», 55% - «Наличие перспектив профессионального роста». Таким образом, для местных студентов фактор наличия жилья в месте для проживания более значим, чем для приезжих студентов, которые в свою очередь оценивают наличие вакансий по своей профессии более высоко, нежели местные студенты.

При рассмотрении данного вопроса в соотношении студентов по курсам их обучения прослеживается та же тенденция в ответах, что и в общем распределении на этот вопрос (рисунок 1, Приложение Б). Различия между курсами проявляются в переменной «Наличие вакансий по моей профессии». Так, на первом, втором курсах эта черта находится на второй и третьей

позиции соответственно. На третьем курсе эта черта находится уже на первом месте, но далее наличие вакансии по профессии студенты старших курсов не выделяют как главную черту, также ее не выделяют студенты, обучающиеся на магистратуре. Стоит отметить, что студенты-магистры в сравнении с другими курсами обучения придают более серьезное значение переменной «Наличие высокооплачиваемой работы» (73%). Студенты четвертого курса выше остальных респондентов выделяют как наиболее важную черту «Наличие собственного жилья в этом месте» (63%) .

Подводя итог по тому, как определяют для себя г. Красноярск студенты СФУ, каким они его видят, и на сколько проживание в нем их устраивает, финальной точкой в этих аспектах был поставлен вопрос, выявляющий сильные и слабые стороны в г. Красноярске для студентов СФУ. Этот вопрос был обработан с применением факторного анализа, в результате было выделено три фактора (таблица 6).

Таблица 6 - Факторный анализ ответов на вопрос «В какой мере представленные ниже характеристики соответствуют городу Красноярску?»

	Фактор 1	Фактор 2	Фактор 3
Возможность продолжить образование	0,434	-	0,695
Возможность устроиться на работу	-	-	0,812
Получение высоких зарплаток	-	-	0,763
Создание семьи	-	0,504	-
Возможность приобретения собственного жилья	-	0,709	-
Доступность государственных медицинских услуг	-	0,604	-

Окончание таблицы 6

	Фактор 1	Фактор 2	Фактор 3
Комфортная экологическая обстановка	-	0,601	-
Разнообразие объектов культуры (театры, кино, музеи, библиотеки и т.д)	0,846	-	-
Разнообразие развлекательных заведений	0,900	-	-
Разнообразие потребительских возможностей	0,795	-	-
Спокойная криминогенная обстановка		0,684	-
Описательная сила фактора	23%	20%	19%

Первый фактор можно охарактеризовать как организация свободного времени, насыщенная досуговая деятельность, в него входят переменные: разнообразие развлекательных заведений, разнообразие объектов культуры, разнообразие потребительских возможностей. Второй фактор отражает некие необходимые условия для благополучного, безопасного проживания в городе и создания семьи: возможность приобретения собственного жилья, доступность государственных медицинских услуг, комфортная экологическая обстановка, спокойная криминогенная обстановка. Третий фактор можно обозначить как обучение и карьера, в него входят: возможность устроиться на работу, получение высоких заработков, возможность продолжить образование.

Для понимания особенностей восприятия проживания в городе местными и приезжими студентами, был также применен факторный анализ (таблица 7).

Таблица 7 - Факторный анализ ответов студентов закончивших школу в г.Красноярске и тех, кто приехал в г.Красноярск для поступления на вопрос «В какой мере представленные ниже характеристики соответствуют городу Красноярску?»

	Приезжие студенты			Местные студенты		
	Фактор 1	Фактор 2	Фактор 3	Фактор 1	Фактор 2	Фактор 3
Возможность продолжить образование	0,555	0,492	-	-	0,772	-
Возможность устроиться на работу	0,777	-	-	-	0,844	-
Получение высоких заработков	0,788	-	-	-	0,785	-
Создание семьи	0,545	-	-	-	-	0,638
Возможность приобретения собственного жилья	0,594	-	-	-	-	0,843
Доступность государственных медицинских услуг	0,540	-	-	-	-	0,685
Комфортная экологическая обстановка	-	-	0,735	-	0,488	-
Разнообразие объектов культуры (театры, кино, музеи, библиотеки и т.д)	-	0,823	-	0,894	-	-
Разнообразие развлекательных заведений	-	0,912	-	0,888	-	-
Разнообразие потребительских возможностей	-	0,783	-	0,826	-	-
Спокойная криминогенная обстановка	-	-	0,830	0,451	-	-

Окончание таблицы 7

	Приезжие студенты			Местные студенты		
	Фактор 1	Фактор 2	Фактор 3	Фактор 1	Фактор 2	Фактор 3
Описательная сила фактора	24%	23%	15%	25%	22%	17%

Анализ показал, что местные и приезжие студенты вкладывают разные аспекты к восприятию города, и поэтому в этом вопросе абсолютно по-разному сформированы факторы. Итак, факторы местных студентов: первый фактор, как и в общем распределении, характеризует досуг: разнообразие развлекательных заведений, разнообразие объектов культуры, разнообразие потребительских возможностей; второй фактор характеризует исключительно карьерные условия: возможность устроиться на работу, получение высоких зарплаток; третий фактор можно выступает как условия для благополучного проживания в городе и формирования семьи: возможность приобретения собственного жилья, доступность государственных медицинских услуг, создание семьи.

Факторы приезжих студентов: первый фактор идентичен с третьим фактором местных студентов, однако здесь он более расширен переменными: возможность устроиться на работу, получение высоких зарплаток, возможность приобретения собственного жилья, доступность государственных медицинских услуг, создание семьи. Интересно, что создание семьи для приезжих является более значимым в факторе условий для благополучного проживания в городе, чем для местных студентов. Второй фактор – организация досуга полностью совпадает с первым фактором у местных студентов. Третий же фактор у приезжих студентов сложен в трактовке и, можно сказать, что он показывает внешние условия, характеризующие город: спокойная криминогенная обстановка, комфортная экологическая обстановка.

Для выяснения насколько миграционные установки присутствуют в сознании студентов, был задан вопрос о том, как видят эту ситуацию студенты посредством своего окружения (рисунок 8).



Рисунок 8 – Распределение ответов на вопрос «Среди Ваших друзей и знакомых много ли тех, кто намерен уехать из Красноярска после окончания учебы?»

В целом, студенты считают, что среди их окружения мало тех людей, которые планируют переезд из г.Красноярска по окончании учебы 52%, но все же значительное количество ответили, что в их окружении достаточно много тех, кто планирует переезд (44%). Эти данные говорят о том, что миграционные установки все же присутствуют у большинства студентов СФУ. Это также подтверждает, что только 4% студентов ответили уверенно, что в их окружении никто не планирует переезд из г. Красноярска. Тенденцию роста числа планирующих отъезд в окружении студентов можно пронаблюдать, разделив ответы на курсы обучения (рисунок 9).

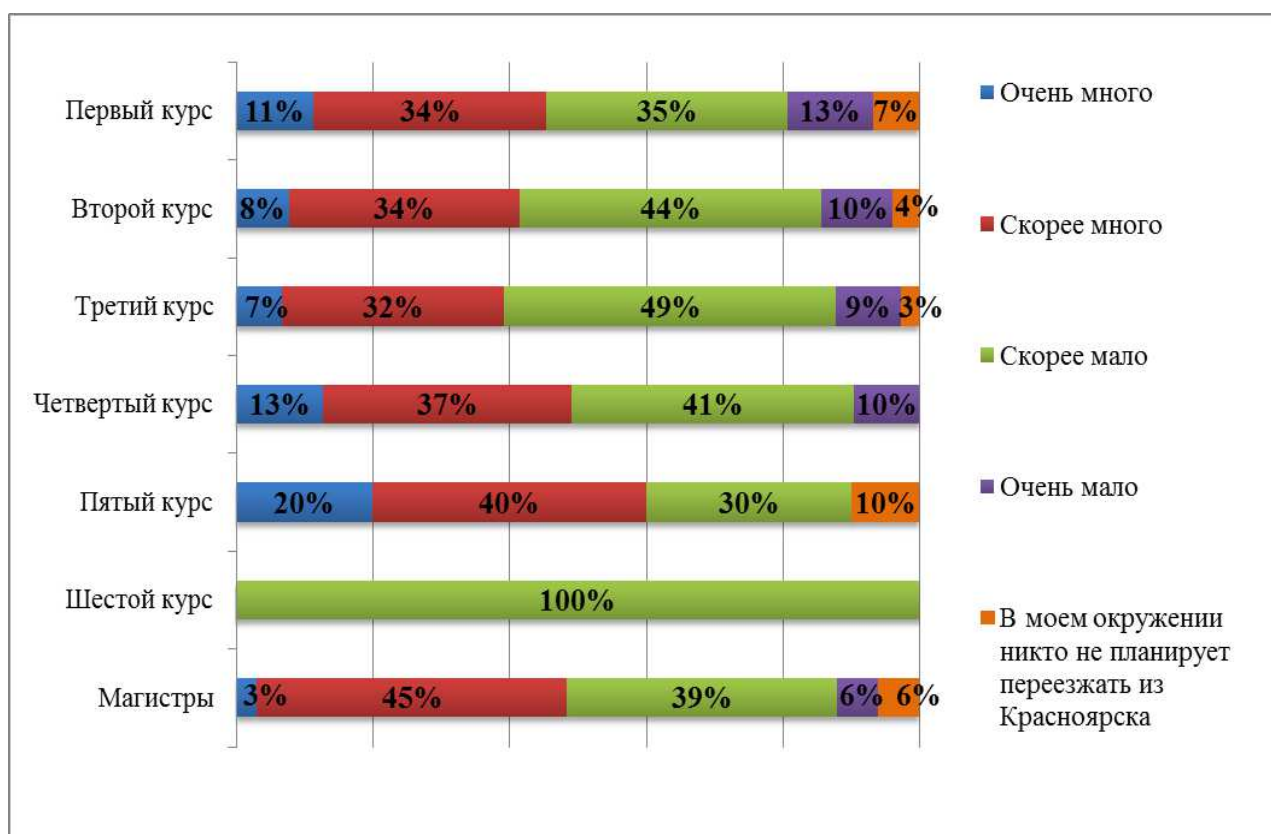


Рисунок 9 – Распределение ответов по курсам обучения студентов на вопрос «Среди Ваших друзей и знакомых много ли тех, кто намерен уехать из Красноярска после окончания учебы?»

Из рисунка видно, что количество студентов отмечающих, что в их окружении много кто планирует уезжать по окончании учебы из г.Красноярска, растет с увеличением курса обучения. Так, на первом курсе в целом считают, что много кто в их окружении планирует уезжать - составляет 45% («Очень много»-11%, «Скорее много»-34%), а на четвертом уже 50%.И пропорционально этому снижается доля тех, кто считает, что в их окружении никто не планирует уезжать из г.Красноярска: на первом курсе доля таких респондентов 7%, а на четвертом курсе этот вариант ответа не выбрал никто. Обучающиеся на магистратуре также достаточно высоко оценили наличие студентов, планирующих отъезд 48% («Очень много»-3%, «скорее много»-45%), однако также высоко (45%) оценили и долю тех, кто не планирует уезжать по окончании учебы.

Переходя к конкретному выяснению наличия миграционных установок у самих респондентов, был задан общий вопрос о намерениях изменить свое место проживания по окончании учебы. Анализ ответов показал следующие результаты: большинство студентов СФУ (55%) намерены уехать из г. Красноярска в другое место для проживания, 45% респондентов не планируют менять свое место проживания (рисунок 10).

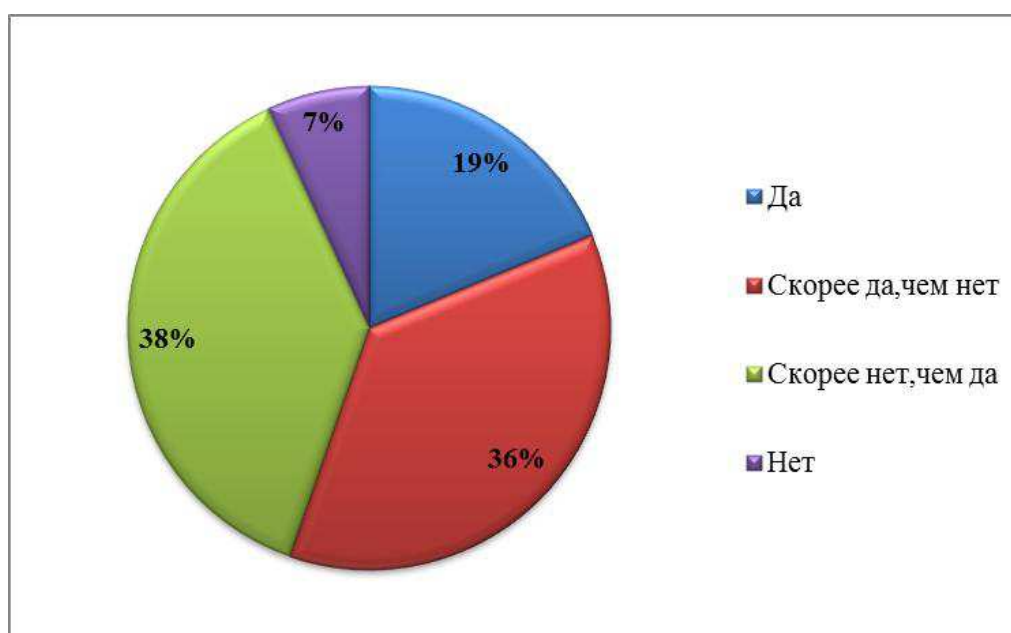


Рисунок- 10 – Распределение ответов на вопрос «Намерены ли Вы уехать из г. Красноярска по окончании учебы в другое место для проживания?»

Разделив ответы на этот вопрос по критерию приезжих и местных студентов значительных отличий не выявлено (рисунок 11). Обе эти группы в большинстве (55%) планируют уехать из г. Красноярска после окончания учебы. Однако, значительную уверенность в планах на переезд выразила группа студентов приехавших в г. Красноярск для обучения- 22% выбрали вариант ответа «Да», а среди местных студентов лишь 11% выбрали этот вариант.

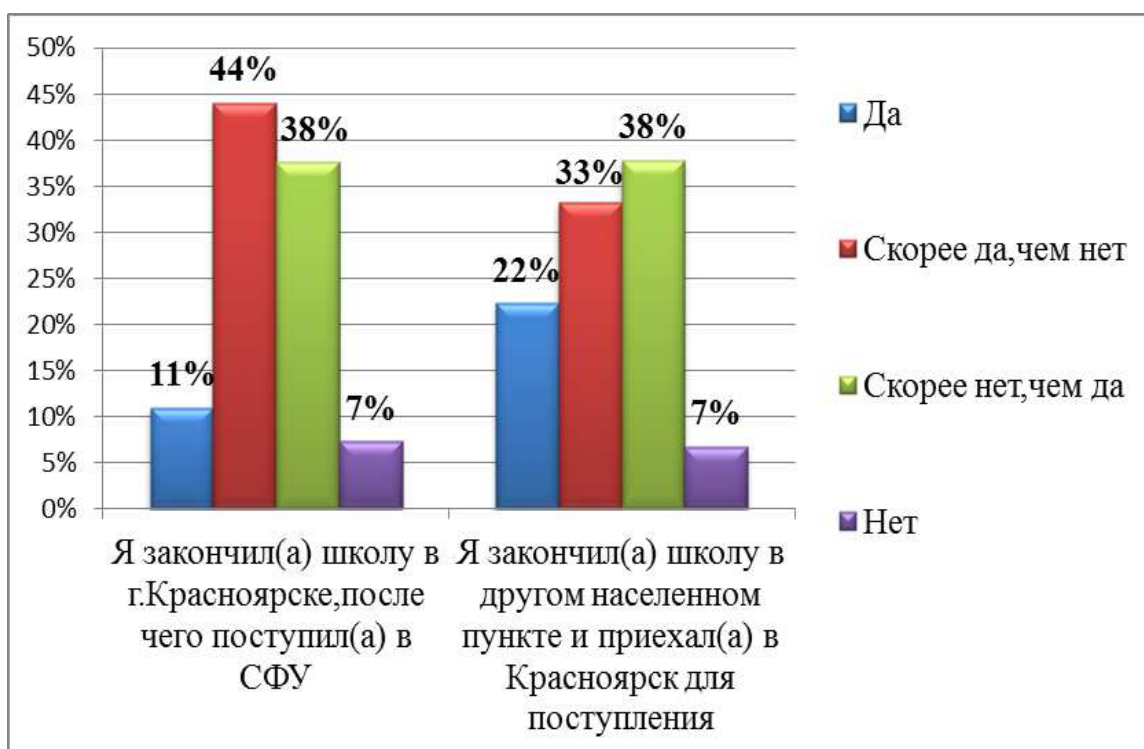


Рисунок 11 – Распределение ответов студентов закончивших школу в г. Красноярске и тех, кто приехал в г. Красноярск для поступления на вопрос «Намерены ли Вы уехать из г. Красноярска по окончании учебы в другое место для проживания?»

При рассмотрении данного вопроса в соотношении студентов по курсам их обучения прослеживается тенденция в том, что с увеличением курса обучения растет количество уверенных, что уедут из г. Красноярска по окончании учебы (рисунок 2, Приложение Б). Так, На первой курсе вариант «Да» выбрали 17%, а уже на четвертом 25%, на пятом -30%. Студенты шестого курса обучения не выбрали варианты ответа «Да», «Нет», это можно связать с тем, что обучающихся на данном курсе незначительное количество и их мнения сложно сравнивать с другими курсами. Мнения обучающихся на магистратуре в этом вопросе разделились практически поровну : планируют уезжать из г.Красноярска 48% («Да» - 18%, «Скорее да, чем нет» - 30%) ответивших, а 50% не планируют («Нет» - 9% , «Скорее нет, чем да» - 42%).

Для понимания всей полноты миграционных намерений студентов СФУ, были заданы уточняющие вопросы для тех, кто планирует и тех, кто не

планирует уезжать из г. Красноярска по окончании учебы. На рисунке 12 приведены результаты ответов тех, кто не планирует уезжать из г. Красноярска.



Рисунок 12- Распределение ответов на вопрос «Уточните Ваши планы на проживание в г. Красноярске»

Абсолютное большинство (92%) отметили свои намерения на то, чтобы остаться жить и работать в г.Красноярске. Лишь 8% ответивших планируют работать в другом населенном пункте, а проживать в г. Красноярске. Этот факт может говорить о том, что студенты не находят возможности найти работу по своей специальности в Красноярске, однако их решение проживать именно здесь означает удовлетворенность студентами в целом жизнью в Красноярске. Также можно проинтерпретировать эти данные, как то, что студенты не отрицают возможности участвовать в профессиональной деятельности на основе фриланса (удаленная работа) или выполнение своих обязанностей в заочной форме, посредством сети Интернет.

Анализ миграционных установок студентов СФУ, направленных на изменение места жительства.

Предыдущие вопросы показали, что у студентов СФУ присутствуют миграционные установки преимущественно на смену жительства. На сколько эти установки являются обдуманными, четкими и чем они вызваны – на все эти вопросы необходимо найти ответы для ясного понимания ситуации, которая связывает студентов и их планы на переезд из г. Красноярска.

На рисунке 13 приведены результаты ответов на уточняющий вопрос о переезде тех, кто планирует уезжать из г. Красноярска.



Рисунок 13 - Распределение ответов на вопрос «Уточните Ваши планы на переезд из г. Красноярска»

Результаты данного вопроса показали, что лишь 4% респондентов думают о том, чтобы работать именно в Красноярске, но жить в другом месте, и абсолютное большинство (96%) строит свои планы, чтобы работать и жить в другом населенном пункте. Теперь необходимо выяснить в какие направления планируют переезд студенты СФУ. Результаты на рисунке 14 наглядно показывают, что большинство студентов (73%) намерены переезжать в другие регионы России. К интересным выводам привело то обстоятельство, что на

втором месте по популярности стал вариант ответа «переезд в другую страну» - 15%, и меньше всего респонденты выбрали вариант переселения «...в пределах Красноярского края»-11%.



Рисунок 14 - Распределение ответов на вопрос «Куда именно Вы намерены переехать?»

Далее рассмотрим этот же вопрос с распределением по ответам местных и приезжих студентов СФУ (рисунок 15).

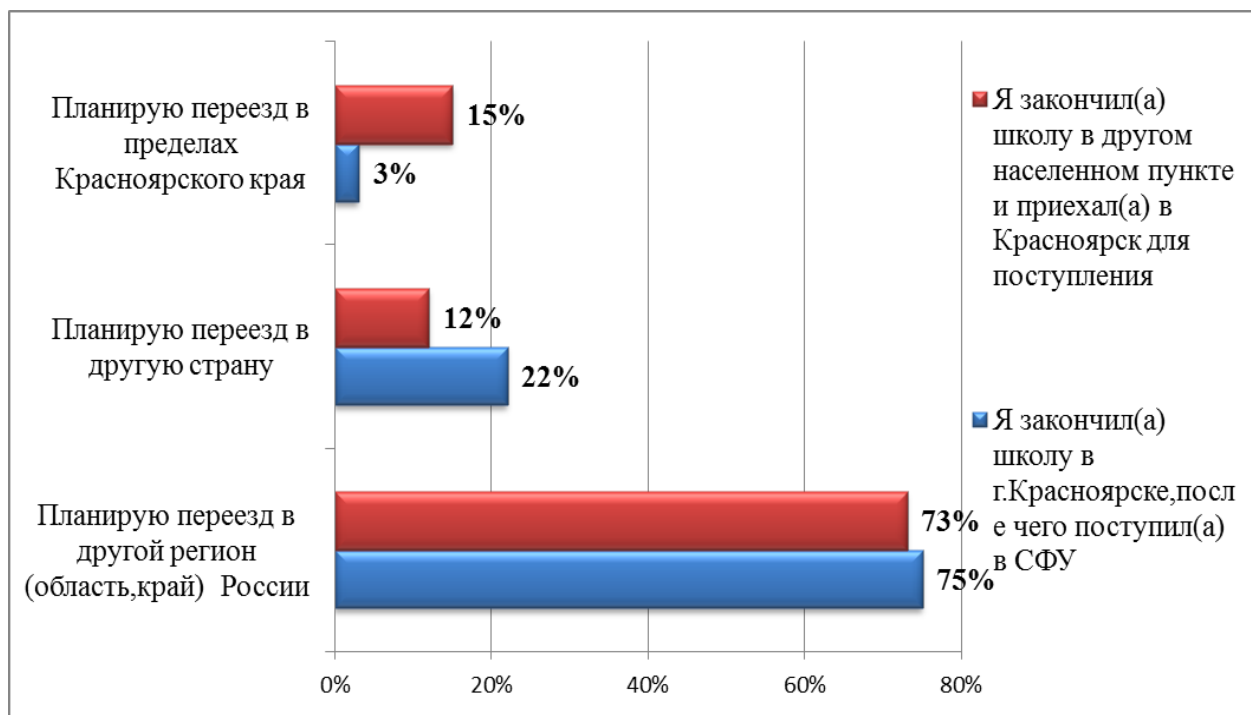


Рисунок 15 – Распределение ответов студентов закончивших школу в г.Красноярске и тех, кто приехал в г. Красноярск для поступления на вопрос «Куда именно Вы намерены переехать?»

Местные студенты в большей степени намерены переехать в другую страну (22%), нежели приезжие студенты. Однако сошлись в своих мнениях обе группы студентов в варианте ответа о переезде в другой регион России (73% - приезжие студенты, 75%- местные студенты). В свою очередь, приезжие студенты больше, чем местные намерены переехать для проживания в пределах Красноярского края (15%-приезжие, 3%- местные).

Также хотелось бы обратить внимание на определенные тенденции, которые сложились по результатам ответов на этот же вопрос по курсам обучения студентов (рисунок 3, Приложение Б). Популярность варианта ответа «переезд в пределах Красноярского края» растет с увеличением курса обучения, так на первом курсе-13%, на четвертом-15%, на пятом -50%. А вот популярность варианта ответа «переезд в другую страну» снижается с курсом обучения, так на первом курсе -25%, на четвертом- 10%. Однако обучающиеся на магистратуре решительнее всех намерены стать в будущем эмигрантами, ведь из всех курсов они больше всех выбрали вариант ответа «переезд в другую

страну»- 19%. Все курсы обучения и магистратура едины в том, что максимальное число ответов получено в пользу переезда в другой регион России, процент ответивших неизменно самый высокий на всех курсах обучения.

Определяя направления в миграционных установках студентов СФУ, необходимо было узнать рассматривают ли они тот населенный пункт, из которого приехали в Красноярск, как место для миграции или нет. Результаты этого вопроса приведены на рисунке 16.

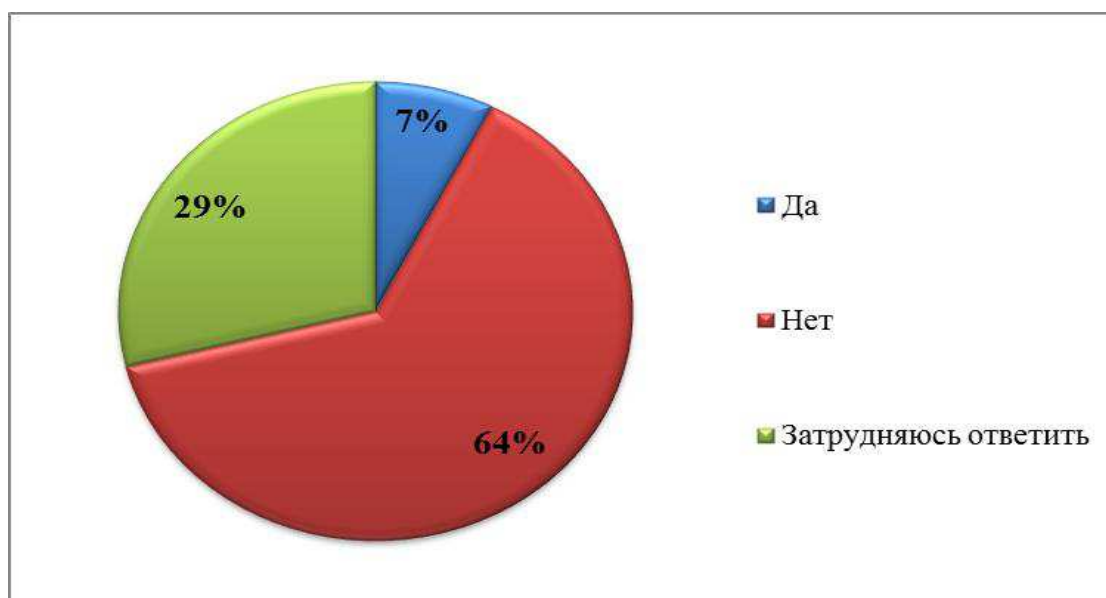


Рисунок 16 - Распределение ответов на вопрос «Собираетесь ли Вы вернуться работать в свой город, село по окончании учебы?»

Большинство респондентов ответили, что не планируют возвращаться в тот населенный пункт, откуда приехали в Красноярск (64%), но значительная часть все же сомневается в точности своего ответа (29%). И лишь 7% уверены, что вернутся в свой населенный пункт. Рассмотрев ответы на этот вопрос по курсам обучения, можно увидеть как меняются мнения с ростом курса обучения (рисунок 17).

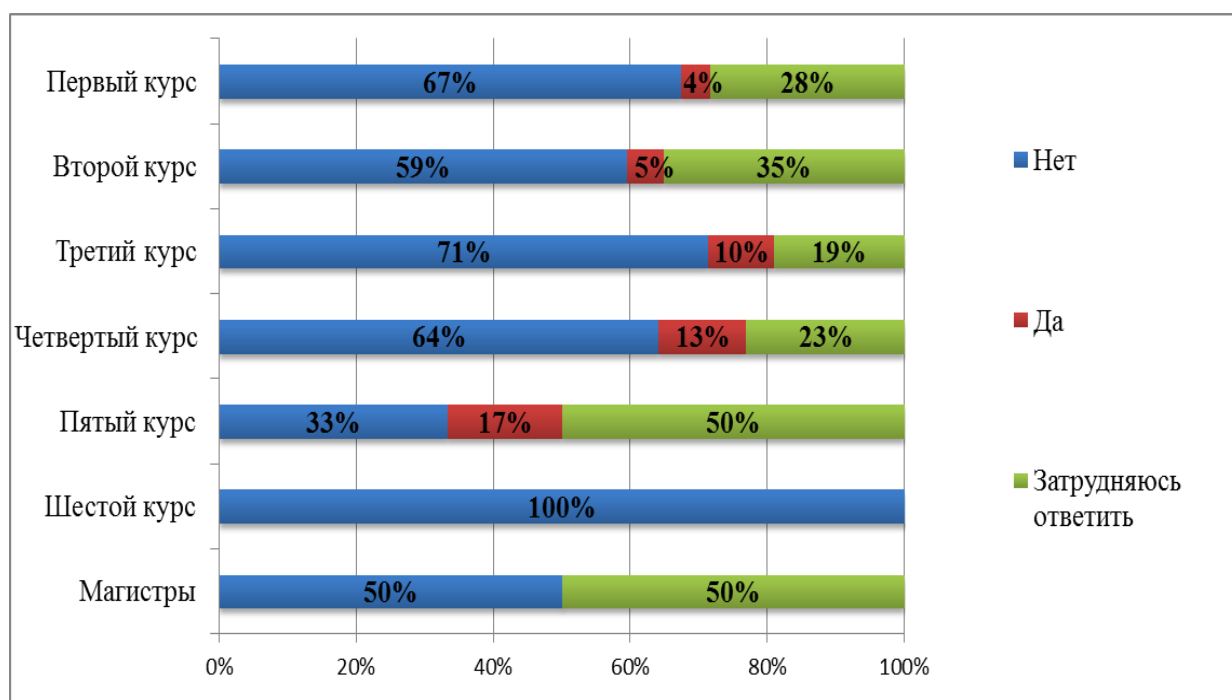


Рисунок 17 - Распределение ответов по курсам обучения студентов на вопрос «Собираетесь ли Вы вернуться работать в свой город (село и т.д.) по окончании учебы?»

Вариант ответа «нет» является лидирующим на всех курсах обучения и магистратуре. Популярность вариант ответа «да» растет с увеличением курса обучения, так на первом курсе выбрали этот вариант 4%, на четвертом-13%, а на пятом уже 17%. Стоит также ответить, что велика доля тех, кто сомневается в своих планах вернуться в свой населенный пункт, доля таких респондентов велика как на первом курсе, так и четвертом и пятом курсах. А вот на магистратуре мнения разделились поровну между ответами «нет» (50%) и «затрудняюсь ответить» (50%), а вариант ответа «да» не выбрал ни один обучающийся на магистратуре.

О наличии миграционных установок можно утверждать, опираясь на выше проанализированные вопросы, но на сколько сильны эти установки необходимо еще выяснить. Для этой цели был задан вопрос респондентам: «Обладаете ли Вы какой-либо информацией о перспективах трудоустройства за пределами г. Красноярска (там, куда вы хотели бы переехать)?». Результаты приведены на рисунке 18. В целом большинство респондентов ответили, что обладают информацией о трудоустройстве там, куда планируют переезд -74%

(«Да»-35%, «Скорее да, чем нет»-39%), и в целом не обладают такой информацией 26% («Нет»-6%, «Скорее нет, чем да» - 20%).

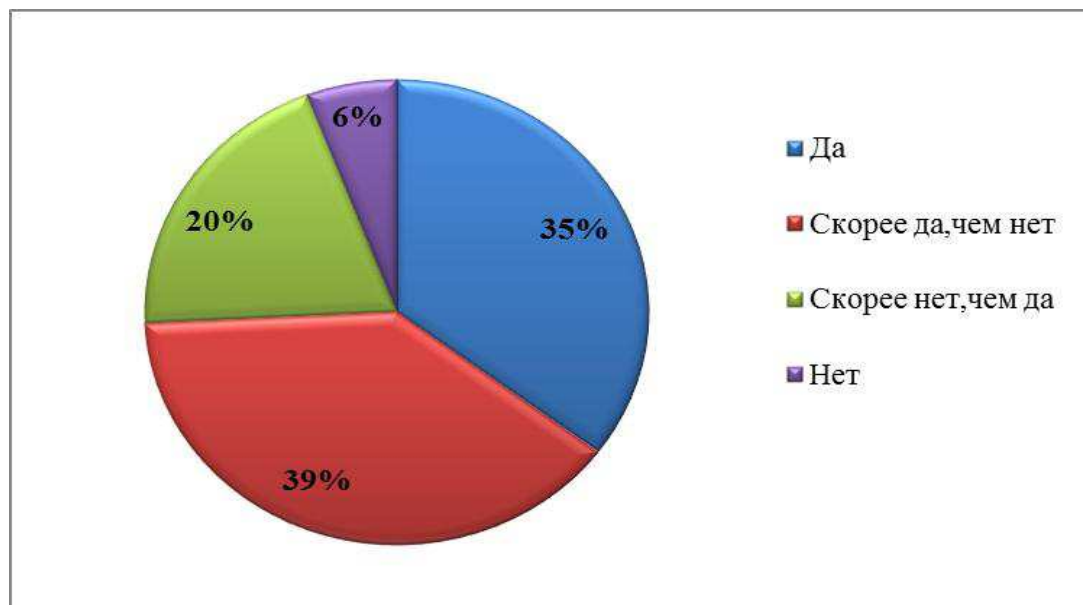


Рисунок 18 - Распределение ответов на вопрос «Обладаете ли Вы какой-либо информацией о перспективах трудоустройства за пределами г. Красноярска (там, куда вы хотели бы переехать)?»

Рассматривая результаты на этот вопрос по местным и приезжим студентам, можно заметить различные позиции студентов этих групп (рисунок 19).

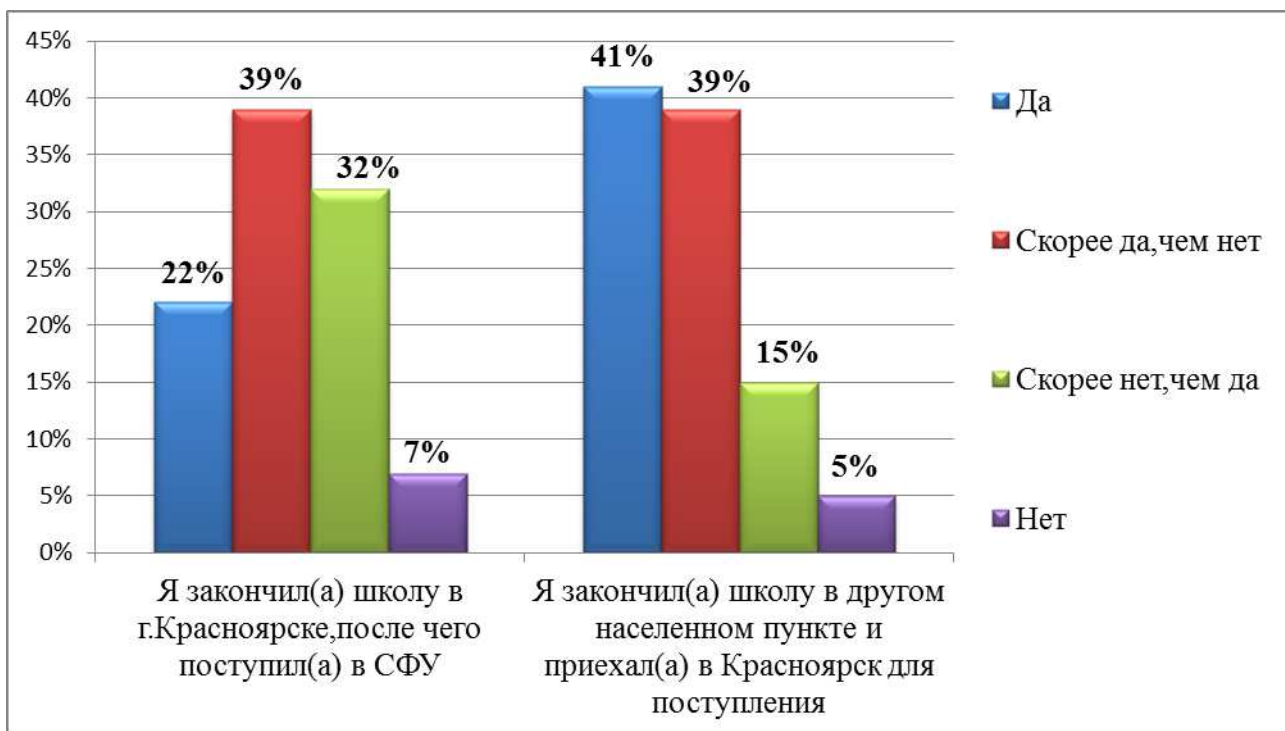


Рисунок 19 - Распределение ответов студентов закончивших школу в г. Красноярске и тех, кто приехал в г. Красноярск для поступления на вопрос «Обладаете ли Вы какой-либо информацией о перспективах трудоустройства за пределами г. Красноярска (там, куда вы хотели бы переехать)?»

Приезжие студенты в целом более ознакомлены с информацией о трудоустройстве в местах будущей миграции (80%- «Да», «Скорее да, чем нет»), чем местные студенты (61%- «Да», «Скорее да, чем нет»). А доля тех, кто ответил, что в целом не обладает такой информацией среди местных студентов значительно выше (39%-«Нет», «Скорее нет, чем да»), чем среди приезжих студентов (20%- «Нет», «Скорее нет, чем да»). Сравнивая ответы по курсам обучения студентов, также проявились определенные отличия (рисунок 4, Приложение Б). Доля тех, кто в целом обладает информацией о трудоустройстве растет с курсом обучения, так на первом курсе эта доля составляет 70% («Да»-35%, «Скорее да, чем нет»-35%), а на четвертом курсе составила 90% («Да»-49%, «Скорее да, чем нет»-41%), на пятом же курсе эта доля составила абсолютное большинство-100%. Количество тех, кто абсолютно не обладает информацией о трудоустройстве уменьшается с ростом курса

обучения: на первом курсе-10%, на четвертом уже 2%, а на пятом курсе и в магистратуре никто не выбрал вариант ответа «Нет».

Наличие миграционных установок предполагает какие-то причины, которые способствуют появлению этих установок. Чаще всего эти причины предполагают некоторую неудовлетворенность определенными сторонами жизни в конкретном месте. А из этого вытекает, что в другом месте есть определенные стороны, которые превосходят предыдущее место проживания, поэтому необходимо было выяснить какие преимущества в предполагаемых местах миграции по сравнению с г. Красноярском видят студенты СФУ. Итак, общее распределение ответов полученных на этот вопрос представлено на рисунке 20.



Рисунок 20 - Распределение ответов на вопрос «Какие преимущества проживания Вы видите в другом населенном пункте по сравнению с г. Красноярском?»

Итак, самые явные преимущества, которые выделяют студенты: «Более широкие возможности трудоустройства»-58%, «Более комфортные климатические условия»- 50%, «Более высокая заработная плата»-45%, «Более развитая инфраструктура города»-40%. В тех версиях, которые предложили сами респонденты, выбрав вариант ответа «другое» многие отмечают, что преимущества того или иного места не столь важны. В стремлениях студентов есть намерения попробовать свои силы и возможности в различных местах проживания, не останавливаясь в конкретном населенном пункте.

Среди групп приезжих и местных студентов также главными являются те же преимущества, что и в общем распределении, но в приоритете некоторых все же есть отличия (рисунок 21).

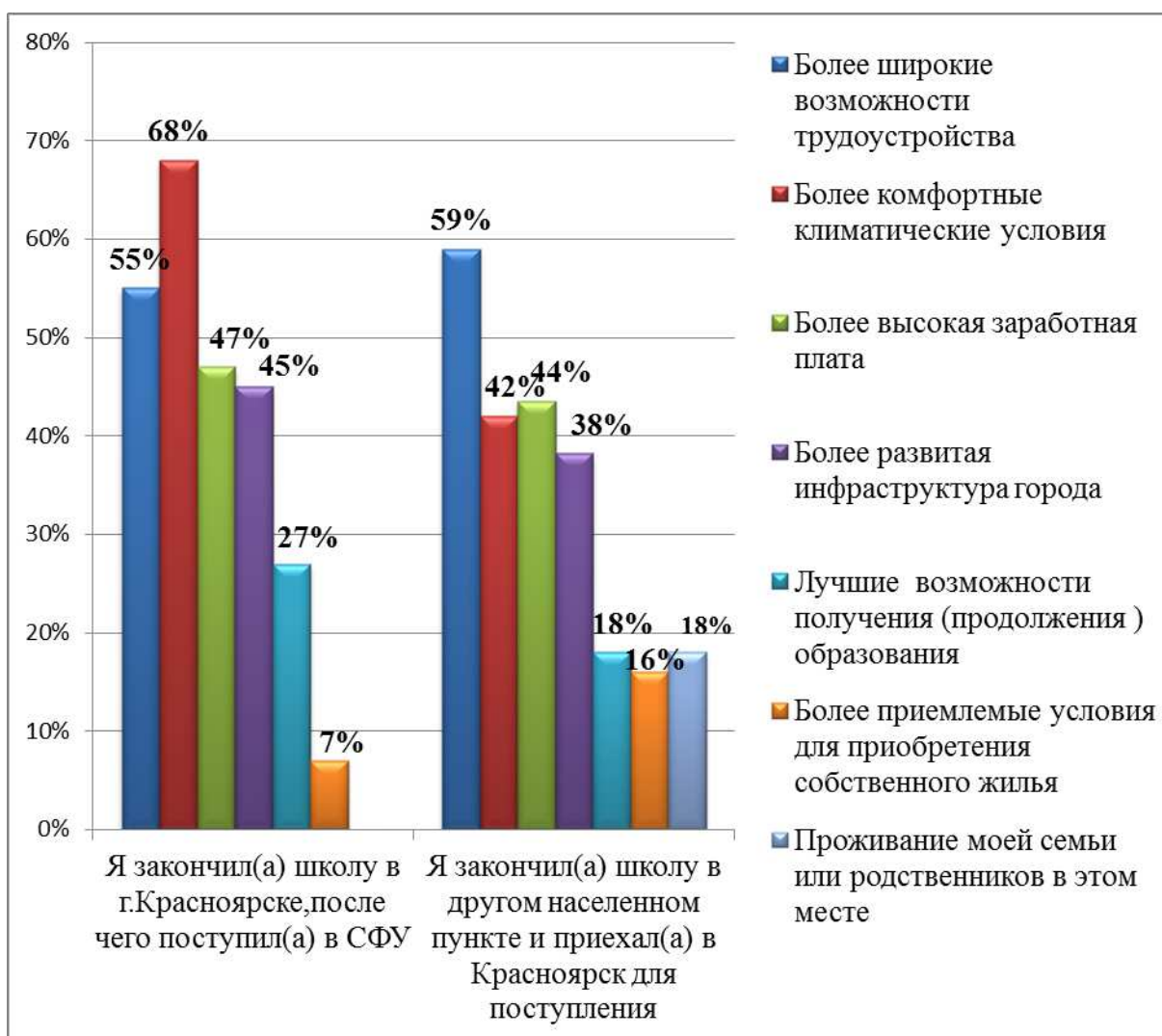


Рисунок 21 - Распределение ответов студентов закончивших школу в г.Красноярске и тех, кто приехал в г.Красноярск для поступления на вопрос «Какие преимущества проживания Вы видите в другом населенном пункте по сравнению с г.Красноярском?»

Так, среди местных студентов главным преимуществом других мест проживания по сравнению с г. Красноярском является вариант ответа «Более комфортные климатические условия» - 68%, далее за ним следуют «Более широкие возможности трудоустройства»-55%, «Более высокая заработная плата»- 47%. Среди приезжих же студентов самыми популярными из ответов стали те же переменные, что и у местных студентов, однако степень их значения несколько отличаются. Так, на первом месте у приезжих студентов выступает «Более широкие возможности трудоустройства»-59%, далее следует «Более высокая заработная плата»- 44%, «Более комфортные климатические

условия»- 42%. Меньше всего в обеих группах выбрали преимущество «Более приемлемые условия для приобретения собственного жилья» (7%- местные студенты, 16%-приезжие). Интересно также, что среди местных студентов никто не выбрал преимущество проживания близких людей в месте их миграции, а вот среди приезжих это преимущество выбрали 18% опрошенных.

Теперь рассмотрим ответы на этот вопрос по курсам обучения (рисунок 5, Приложение Б). Явно проглядывается тенденция роста такого преимущества как «Более высокая заработная плата» с увеличением курса обучения. Так, на первом курсе это преимущество выделили 33%, на четвертом -48%, на пятом - 50%, а среди обучающихся на магистратуре уже 63% опрошенных. С увеличением курса также растет значение такого преимущества как «Более развитая инфраструктура города»: на первом курсе доля ответивших составляет 40%, на четвертом-43%, среди обучающихся на магистратуре-50%. А в целом, на всех курсах обучения большинство выделяет такое преимущество как «Более широкие возможности трудоустройства».

И, в заключении, необходимо было узнать какие сильные стороны выделяют студенты для себя в месте их предположительной миграции. Для обработки этого вопроса был применен факторный анализ (таблица 8).

Таблица 8 - Факторный анализ ответов на вопрос «В какой мере представленные ниже характеристики соответствуют месту куда Вы планируете переехать?»

	Фактор 1	Фактор 2	Фактор 3
Возможность продолжить образование	0,600	-	-
Возможность устроиться на работу	-	-	0,888
Получение высоких зарплаток	-	-	0,853
Создание семьи	-	0,580	-

Окончание таблицы 8

	Фактор 1	Фактор 2	Фактор 3
Возможность приобретения собственного жилья	-	0,670	0,424
Доступность государственных медицинских услуг	-	0,591	0,458
Комфортная экологическая обстановка	-	0,765	-
Разнообразие объектов культуры (театры, кино, музеи, библиотеки и т.д)	0,927	-	-
Разнообразие развлекательных заведений	0,934	-	-
Разнообразие потребительских возможностей	0,814	-	-
Спокойная криминогенная обстановка	-	0,758	-
Описательная сила фактора	26%	22%	19%

Выделено три фактора. Первый фактор можно обозначить как место для обучения и насыщенной досуговой деятельности. В него входят такие переменные: разнообразие развлекательных заведений, разнообразие объектов культуры, разнообразие потребительских возможностей, возможность продолжить образование. Второй фактор обозначим как место для комфортного, безопасного проживания и создания семьи. В него входят: комфортная экологическая обстановка, спокойная криминогенная обстановка, возможность приобретения собственного жилья, доступность государственных медицинских услуг. Третий фактор характеризует место для создания профессиональной карьеры. В него входят такие переменные: возможность

устроиться на работу, получение высоких зарплаток. Если сравнить с теми факторами, которые были выделены по аналогичному вопросу, относящемуся к г. Красноярску, то здесь выделены схожие факторы, различия лишь в нагрузке определенных переменных в этих факторах. Далее рассмотрим факторный анализ, разделенный по ответам приезжих и местных студентов (таблица 9).

Таблица 9 - Факторный анализ ответов студентов закончивших школу в г.Красноярске и тех, кто приехал в г.Красноярск для поступления на вопрос «В какой мере представленные ниже характеристики соответствуют месту куда Вы планируете переехать?»

	Приезжие студенты			Местные студенты			
	Фактор 1	Фактор 2	Фактор 3	Фактор 1	Фактор 2	Фактор 3	Фактор 4
Возможность продолжить образование	0,605	-	-	-	-	-	0,784
Возможность устроиться на работу	-	-	0,886	-	-	0,934	-
Получение высоких зарплаток	-	-	0,853	-	-	0,881	-
Создание семьи	-	0,639	-	-	-	-	0,779
Возможность приобретения собственного жилья	-	0,661	0,444	-	0,685	0,421	-
Доступность государственных медицинских услуг	-	0,592	0,517	-	0,550	-	-
Комфортная экологическая обстановка	-	0,750	-	-	0,859	-	-
Разнообразие объектов культуры (театры, кино, музеи, библиотеки и т.д)	0,930	-	-	0,888	-	-	-

Окончание таблицы 9

	Приезжие студенты			Местные студенты			
	Фактор 1	Фактор 2	Фактор 3	Фактор 1	Фактор 2	Фактор 3	Фактор 4
Разнообразие развлекательных заведений	0,930	-	-	0,934	-	-	-
Разнообразие потребительских возможностей	0,799	-	-	0,839	-	-	-
Спокойная криминогенная обстановка	-	0,717	-	-	0,812	-	-
Описательная сила фактора	27%	22%	20%	23%	21%	19%	13%

В данном случае у группы приезжих студентов можно выделить три фактора, а у местных – четыре. Так или иначе, все переменные, вошедшие в факторы, абсолютно совпадают с общим распределением факторного анализа по этому вопросу.

Отличия состоят в том, что: во втором факторе по местным студентам отсутствует переменная «создание семьи», то есть фактор в данном случае можно обозначить просто как «место для комфортного и безопасного проживания». Хотя в группе приезжих студентов переменная «создание семьи» во втором факторе присутствует. Интересен остается четвертый фактор в группе местных студентов, в него входят: возможность продолжить образование, создание семьи. Можно предположить, что данный фактор больше характерен женской части респондентов, которые более устремлены на создание семьи и, в то же время, более усердны в отношении учебы и готовы ее продолжать. Данный фактор обозначим как место для продолжения образования и создания семьи.

Результаты данного факторного анализа показали, что студенты выделяют такие же переменные преимуществ мест предполагаемо миграции, как и в характеристике г.Красноярска. Это говорит о том, что Красноярск в целом устраивает студентов СФУ и подходит для дальнейшего проживания здесь. Важно отметить, что особое значение для студентов имеет тот факт, что после окончания учебы в СФУ многие начнут свою профессиональную деятельность, и, как показал опрос, Красноярск не в полной мере соответствует потребностям в этой сфере для нынешних студентов. Однако нельзя забывать об особой миграционной активности, свойственной такой социально-демографической группе как молодежь (в т.ч. студенты), которая влияет на сознание и планы этой группы на переезд из г. Красноярска.

ЗАКЛЮЧЕНИЕ

В настоящей работе было рассмотрено такое понятие как миграционные установки. Они являются составным элементом в сложной системе явления миграции, их можно обозначить как когнитивный компонент миграции, который в свою очередь серьезно влияет на поведенческий компонент. С поведением связано такое явление как отток населения из какой-либо территории, который, в свою очередь, может привести к снижению роста населения, падению экономики, демографии и развития территории в целом. В этом и заключается особая важность изучения такого понятия как миграционные установки. Немало важным в этом аспекте является та группа людей, у которой стоит изучать миграционные установки. Ведь для тех территорий, где руководство нацелено на успешное их развитие не только сейчас, но и в будущем, важно изучить миграционные установки молодой части населения. Эти представители общества более мобильны в своих передвижениях, что делает прогнозы их будущего менее предсказуемыми, но в то же время молодежь является стимулятором прогресса и развития в обществе.

Поскольку в данной работе уделено внимание именно г. Красноярску, то рассматривая его особенности, нельзя не выделить нахождения здесь Сибирского федерального университета. Этот ВУЗ является местом притяжения большого количества студентов, то есть молодой части населения. В связи с этим, студенты СФУ являются значимой социально-демографической группой в г. Красноярске, что и повлияло в изучении миграционных установок именно этой аудитории.

В ходе проведения социологического исследования были сформулированы некоторые выводы.

Красноярск привлек будущих студентов как город для обучения тем, что он является одним из крупнейших городов от тех мест, где жили респонденты, а также наличие здесь СФУ и жилья в городе. Абсолютное большинство студентов устраивает проживание в Красноярске. Это подтверждает и то, что

большинство отдали предпочтение позитивно окрашенным прилагательным, относящимся к Красноярску, чем негативным. Исключением является то, что все же Красноярск для большинства скорее грязный город, чем чистый. Проявилась также тенденция того, что местные студенты не выделили среди различных характеристик, соответствующих Красноярску такую как «комфортная экологическая обстановка». Такое мнение о городе сложилось вероятнее всего из-за ухудшения экологической ситуации в Красноярске за последние годы, и участвовавшими так называемыми режимами «черное небо», то есть неблагоприятными метеоусловиями.

Исходя из полученных данных, наличие миграционных установок присутствует у большинства опрошенных, причем неважно является ли студент местным или приехал в Красноярск из других мест проживания. В целом студенты отмечают, что в их окружении мало, кто планирует уезжать из Красноярска, но все же количество тех, у кого среди знакомых много намеренных уехать растет с курсом обучения. В основном респонденты планируют уезжать в другие регионы России, зато приезжие студенты больше местных намерены мигрировать в пределах Красноярского края. А местные решительнее приезжих студентов намерены переехать в другую страну. В этом аспекте решительнее всех намерены стать в будущем эмигрантами среди всех курсов обучения именно обучающиеся на магистратуре. И, как свидетельствуют результаты опроса, большинство не планируют возвращаться в то место, откуда прибыли в Красноярск. Хотя количество тех, кто точно уверен, что вернется в свой родной город, село и т.д. растет с увеличением курса обучения. Приезжие студенты отличаются более сформированными миграционными установками, так, например, они более осведомлены с информацией о возможностях трудоустройства в местах предполагаемой миграции, чем местные студенты. В местах своего проживания студентам наиболее важны наличие высокооплачиваемой работы, жилья и профессионального роста. Это говорит о том, что миграционные установки студентов будут основаны во многом на поиске достойной работы и развития в

этой сфере деятельности. Однако большую заинтересованность именно в построении достойной профессиональной карьеры проявляют приезжие студенты. А местные, в свою очередь, в местах проживания ищут характеристики для комфортного проживания в целом: наличие жилья, высокооплачиваемая зарплата, комфортная экология. Опрос также показал, что студентам первых курсов очень важна в местах их проживания наличие вакансии по профессии, которую они выбрали, в то время как студенты старших курсов эта черта теряет свое значение. Этот факт показывает общую тенденцию, складывающуюся в России в целом. Делая выводы по ответам респондентов, которые уже определились с предполагаемыми местами для миграции, можно выделить преимущества этих мест: широкие возможности трудоустройства, комфортные климатические условия, высокая заработная плата, развитая инфраструктура города. Меньше всего отмечают преимущество наличия родственников в местах предполагаемой миграции. Стоит отметить, что чем выше курс обучения, тем важнее для студентов преимущество высокой заработной платы и развитие инфраструктуры места.

Основываясь на полученные результаты опроса, были выделены факторы, которые влияют на выбор того или иного места для миграции. Первый фактор: притягивают те места миграции, где организованы возможности продолжить образование и иметь насыщенную досуговую деятельность. Вторым фактором: места, где можно обеспечить себе комфортное, безопасное проживание и создание семьи. Третьим фактором: притягивают места, где есть возможности для создания профессиональной карьеры. Таким образом, студенты четко нацелены не только на создание своей карьеры, но и в целом на благополучное проживание в местах их миграции. Резюмируя вышесказанное, хочется отметить тот факт, что оценивая г. Красноярск студентами были выделены аналогичные факторы, что и в местах предполагаемой миграции. Исключением является лишь то, что самым слабым фактором в отношении Красноярска является возможность трудоустройства, профессиональной карьеры. Это говорит о том, что Красноярск в целом соответствует большинству

потребностей и пожеланий студентов СФУ, но вероятность после обучения найти работу, которая бы удовлетворяла респондентов очень низкая.

Гипотеза исследования о том, что большинство студентов Сибирского федерального университета имеют миграционные установки, направленные на изменение места проживания подтвердилась.

СПИСОК ИСПОЛЬЗОВАННЫХ ИСТОЧНИКОВ

1. Скрипник Е. О. Миграционные намерения городского населения Хабаровского края // *Пространственная экономика*. — 2010. — № 4. — С. 42—57.
2. Ганжа А. О., Зотов А. А. Гуманистическая социология Флориана Знанецкого. [Электронный ресурс] — *Социологические исследования*. — 2002. — № 3. — С. 112-120. — Режим доступа: <http://ecsocman.hse.ru/socis/msg/62430.html>.
3. Шихирев П. Н. Современная социальная психология. - М., 1999. - 448 с.
4. Узнадзе Д. Н. Общая психология / Пер. с грузинского Е. Ш. Чомахидзе; под ред. И. В. Имедадзе. — М.: Смысл; СПб.: Питер. — 2004. — 413 с: ил. — (Серия «Живая классика»)
5. Андреева Г. М. Социальная психология. — 5-е испр. и доп. — М.: Аспект-Пресс. — 2007. — 384 с.
6. Переведенцев В. И. Методы изучения миграции населения. — М.: Наука. — 1975. — 231 с.
7. Рыбаковский Л. Л. Миграция населения (вопросы теории). [Электронный ресурс] — М.: Институт социально-политических исследований РАН, 2003. — Режим доступа: www.rybakovsky.ru/migracia2c.html.
8. Асп Э. К. Введение в социологию. - СПб.: Алетейя. — 2000. — 248 с.
9. Узнадзе Д. Н. Психология установки. — СПб.: Питер. — 2001. — 416 с.
10. Социальная психология: Хрестоматия: Учебное пособие для студентов вузов / Сост. Е. П. Белинская, О. А. Тихомандрицкая. — М: Аспект Пресс. — 2003.— 475 с.
11. Ravenstein E. The Laws of Migration // *Journal of the Statistical Society*. 1885. № 46. P. 167–235.
12. Lee E. A Theory of Migration // *Demography*. 1966. № 3. P. 47–57.
13. Талалаева Г. В. Социальная демография: учебное пособие под ред. А. В. Пономарева. Екатеринбург: УГТУ-УПИ. — 2010. — 164 с.

14. Зайончковская Ж. А., Миграционная подвижность населения России и ее территориальная дифференциация (по результатам обследования в 10 городах) / Н. А. Ноздрина, Ж. А. Зайончковская // Демографические перспективы России: Материалы Междунар. науч.-практ. конф. — М. — 2008. — С. 397-402.
15. Юдина Т. Н. Миграция: словарь основных терминов: Учеб. пособие. — М.: Издательство РГСУ; Академический Проект. — 2007. — 472 с.
16. Zanna M. P., Rempel J. K. Attitudes: A new look at an old concept // D. Bar-Tal, A.W. Kniglanski (Eds.). The social psychology of knowledge. — 1988. — P. 315—334.
17. Шарова Е. Н. Миграционные установки молодежи Мурманской области [Электронный ресурс] // Проблемы развития территории. — 2015. — №3 (77). — С. 88-103. — Режим доступа:
<http://cyberleninka.ru/article/n/migratsionnye-ustanovki-molodezhi-murmanskoj-oblasti>
18. Узнадзе Д.Н. Основные положения теории установки. Труды. — Тбилиси, Мецниереба — 1977, Т.6. — С. 263-326.
19. Руденко Л. Д. Основы социологии города: учебное пособие / Л. Д. Руденко; Яросл. гос. ун-т им. П. Г. Демидова. — Ярославль : ЯрГУ. — 2012.
20. Линч К. Образ города. / Пер. с англ. М: Стройиздат. — 1982. — 328 с.
21. Вагин В. В. Социология города [Электронный ресурс] / В.В. Вагин. — М. — 2007. — Режим доступа:
http://www.gumer.info/bibliotek_Buks/Sociolog/Vagin/01.php
22. Twigger-Ross C. L., Uzzell D. Place and Identity Processes // Journal of Environmental Psychology. 1996. Vol.16. Iss.3. P. 205–220.
23. Сергеев Р. В. Молодежь и студенчество как социальные группы и объект социологического анализа [Электронный ресурс] / Р. В. Сергеев // Вестник Адыгейского государственного университета. Серия 1: Регионоведение: философия, история, социология, юриспруденция, политология, культурология. — 2010. — №1. — С. 112-119. — Режим доступа:

<http://cyberleninka.ru/article/n/molodezh-i-studenchestvo-kak-sotsialnye-gruppy-i-obekt-sotsiologicheskogo-analiza>

24. Акимов Д. И. Болонский процесс, учебная мобильность и трудовая миграция [Электронный ресурс] // Актуальні питання цивільного та господарського права. – 2010. – № 6. Режим доступа: http://cspr-academygf.org/scientific_articles/migration/article8/
25. Кузнецов И. Ю. Самоопределение личности на жизненном пути / Кузнецова С. А. — Магадан: Кордис. — 2003. — 215 с.
26. Леденева Л. И. Не потеряет ли Россия своих Платонов и Невтонов? [Электронный ресурс] // Мир России. Социология. Этнология. — 2003. — №2. — С. 166-178. — Режим доступа: <http://cyberleninka.ru/article/n/ne-poteryaet-li-rossiya-svoih-platonov-i-nevtonov>
27. Кузнецова С. А. Миграционные установки как специфический вид социальных установок [Электронный ресурс] // Вестник РУДН. Серия: Психология и педагогика. — 2012. — №4. — С. 61 - 65. — Режим доступа: <http://cyberleninka.ru/article/n/migratsionnye-ustanovki-kak-spetsificheskiy-vid-sotsialnyh-ustanovok>
28. Данилова З. А. Миграционные настроения населения Байкальского региона (по материалам социологического исследования) [Электронный ресурс] // Проблемы прогнозирования. — 2010. — №3. — С. 115-118. — Режим доступа: <http://cyberleninka.ru/article/n/migratsionnye-nastroeniya-naseleniya-baykalskogo-regiona-po-materialam-sotsiologicheskogo-issledovaniya>
29. Чурсина Ю. А. «Уехать от» vs «Уехать для». Качество городской среды как фактор миграционных установок населения [Электронный ресурс] // Социология власти. — 2014. — №2. — С. 142-163. — Режим доступа: <http://cyberleninka.ru/article/n/uehat-ot-vs-uehat-dlya-kachestvo-gorodskoy-sredy-kak-faktor-migratsionnyh-ustanovok-naseleniya>
30. Кузнецова С. А., Кузнецов И. Ю., Фещенко А. В. Разработка шкалы миграционных установок личности [Электронный ресурс] // Вестник РУДН. Серия: Психология и педагогика. — 2014. — №1. — С. 83-90. — Режим

доступа: <http://cyberleninka.ru/article/n/razrabotka-shkaly-migratsionnyh-ustanovok-lichnosti>

31. Мирзабалаева Ф. И. Миграционные настроения молодежи периферийного региона [Электронный ресурс] // Современные проблемы науки и образования. – 2013. – № 4. – Режим доступа: <https://science-education.ru/ru/article/view?id=9910>
32. Venhorst V., Van Dijk J., Van Wissen L. An Analysis of Trends in Spatial Mobility of Dutch Graduates // Spatial Economic Analysis. 2011. – № 6(1). – P.57–82.
33. Venhorst V., Edzes A., Broersma L., Van Dijk J. Brain drain of brain gain? Hoger opgeleiden in grote steden in Nederland. Rijksuniversiteit Groningen, Faculteit Ruimtelijke Wetenschappen Den Haag, 2011 Retrieved from http://www.researchgate.net/publication/215497812_Brain_drain_of_brain_gain_Hoger_opgeleiden_in_grote_steden_in_Nederland/file/d5776293201b16bc138942423e877700.pdf
34. Oishi N. Gender and Migration: An Integrative Approach // The Center for Comparative Immigration Studies CCIS University of California working paper. 2002. № 49. P. 1–18.
35. Флоринская Ю. Ф., Рощина Т. Г. Оценка уровня миграционной мобильности молодежи малых российских городов (по опросам выпускников школ) [Электронный ресурс] // Проблемы прогнозирования. – 2008. – №3. – Режим доступа: <http://cyberleninka.ru/article/n/otsenka-urovnya-migratsionnoy-mobilnosti-molodezhi-malyh-rossiyskih-gorodov-po-oprosam-vypusknikov-shkol>
36. Сукнёва С. А. Влияние миграции на формирование трудовых ресурсов республики Саха (Якутия) [Электронный ресурс] // Экономический анализ: теория и практика. – 2014. – №39 (391). – Режим доступа: <http://cyberleninka.ru/article/n/vliyanie-migratsii-na-formirovanie-trudovyh-resursov-respubliki-saha-yakutiya>

37. Сысолятина М.Ю., Сидорова Т.Н. Взаимосвязь этнической идентичности и миграционных установок молодежи [Электронный ресурс] // Материалы VII Международной студенческой электронной научной конференции «Студенческий научный форум». – Режим доступа: <http://www.scienceforum.ru/2015/1146/10539>
38. Мотрич Е. Л. Мотивация трудового и миграционного поведения молодежи в Дальневосточном федеральном округе [Электронный ресурс] // Пространственная экономика. – 2006. – №3. – С. 125-136. – Режим доступа: <http://cyberleninka.ru/article/n/motivatsiya-trudovogo-i-migratsionnogo-povedeniya-molodezhi-v-dalnevostochnom-federalnom-okruge>
39. Шарова Е. Н., Недосека Е. В. Жизненные стратегии молодежи Мурманской области: социологический анализ основных измерений [Электронный ресурс] // Вестник МГТУ. – 2014. – №4. – С. 802-810. – Режим доступа: <http://cyberleninka.ru/article/n/zhiznennye-strategii-molodezhi-murmanskoj-oblasti-sotsiologicheskij-analiz-osnovnyh-izmereniy>
40. Лычко С. К., Мосиенко Н. Л. Привлекательность города как фактор формирования миграционных установок студентов [Электронный ресурс] // Вестник НГУ. Серия: Социально-экономические науки. – 2014. – №1. – С. 160-169. – Режим доступа: <http://cyberleninka.ru/article/n/privlekatelnost-goroda-kak-faktor-formirovaniya-migratsionnyh-ustanovok-studentov>

ПРИЛОЖЕНИЕ А

Социологическая анкета

Кафедра социологии института педагогики, психологии и социологии Сибирского федерального университета приглашает Вас принять участие в социологическом опросе. Цель опроса – исследовать миграционные установки студентов очного отделения СФУ. Результаты опроса будут использованы в обобщенном виде, анонимно.

1. Выберите вариант ответа наиболее соответствующий Вам:

- 1) Я закончил(а) школу в г. Красноярске, после чего поступил(а) в СФУ
- 2) Я закончил(а) школу в другом населенном пункте и приехал(а) в Красноярск для поступления

2. Почему Вы выбрали местом для обучения г. Красноярск? (не более 3-х вариантов ответа)

- 1) Разнообразие выбора высших образовательных учреждений
- 2) Наличие в Красноярске Сибирского федерального университета
- 3) Наличие больших перспектив для самореализации
- 4) Наличие жилья в городе
- 5) Красноярск- ближайший крупный город от места , где я живу
- 6) Недорогое проживание в городе
- 7) Возможность после обучения найти достойную работу
- 8) Благоприятные климатические условия
- 9) Финансовые возможности семьи не позволили выбрать другой город для обучения
- 10) Другое:

3. В какой мере Вас устраивает проживание в г. Красноярске?

- 1) Полностью устраивает
- 2) Скорее устраивает
- 3) Скорее не устраивает
- 4) Не устраивает
- 5) Затрудняюсь ответить

4. Оцените, пожалуйста, г. Красноярск по следующим парам антонимов, (где 1 или 7 – качество присуще в сильной степени; 2 или 6 – качество присуще в средней степени; 3 или 5 – качество присуще в незначительной степени; 4 – если затрудняетесь ответить)

1. Яркий	1 2 3 4 5 6 7	Серый
2. Красивый	1 2 3 4 5 6 7	Некрасивый
3. Культурный	1 2 3 4 5 6 7	Некультурный
4. Безопасный	1 2 3 4 5 6 7	Опасный
5. Перспективный	1 2 3 4 5 6 7	Бесперспективный
6. Чистый	1 2 3 4 5 6 7	Грязный
7. Гостеприимный	1 2 3 4 5 6 7	Враждебный
8. Столичный	1 2 3 4 5 6 7	Провинциальный
9. Доступный	1 2 3 4 5 6 7	Дорогой

5. Намерены ли Вы уехать из г. Красноярска по окончании учебы в другое место для проживания?

- 1) Да (переход к вопросу №6.1)
- 2) Скорее да, чем нет (переход к вопросу №6.1)
- 3) Скорее нет, чем да (переход к вопросу №6.2)
- 4) Нет (переход к вопросу №6.2)

6.1 Уточните Ваши планы на переезд из г. Красноярска:

- 1) Планирую только работать в г. Красноярске, а жить в другом населенном пункте (переход к вопросу №7)
- 2) Планирую жить и работать в другом населенном пункте (переход к вопросу №7)

6.2 Уточните Ваши планы на проживание в г. Красноярске:

- 1) Планирую остаться жить и работать в г. Красноярске (переход к вопросу №12)
- 2) Планирую жить в г. Красноярске, а работать в другом населенном пункте (переход к вопросу №6.2)

7 Какие преимущества проживания Вы видите в другом населенном пункте по сравнению с г. Красноярском? (не более 3-х вариантов ответа)

- 1) Более широкие возможности трудоустройства
- 2) Более высокая заработная плата
- 3) Лучшие возможности получения (продолжения) образования
- 4) Более развитая инфраструктура города
- 5) Более комфортные климатические условия
- 6) Более приемлемые условия для приобретения собственного жилья
- 7) Проживание моей семьи или родственников в этом месте
- 8) Другое: _____

8 Куда именно Вы намерены переехать?

- 1) Планирую переезд в другую страну
- 2) Планирую переезд в другой регион (область, край) России
- 3) Планирую переезд в пределах Красноярского края

9 Собираетесь ли Вы вернуться работать в свой город, село по окончании учебы?

- 1) Да
- 2) Нет
- 3) Затрудняюсь ответить

10 В какой мере представленные ниже характеристики соответствуют месту, куда Вы планируете переехать? (в каждой строке отметьте один вариант ответа)

Место, куда планируете переехать					
Характеристики	Полностью соответствует	Скорее соответствует	Затрудняюсь ответить	Скорее не соответствует	Совершенно не соответствует
1) Возможность продолжить образование					
2) Возможность устроиться на работу					
3) Получение высоких зарплаток					
4) Создание семьи					
5) Возможность приобретения собственного жилья					
6) Доступность государственных медицинских услуг					
7) Комфортная экологическая обстановка					
8) Разнообразие объектов культуры (театры, кино, музеи, библиотеки и т.д)					
9) Разнообразие развлекательных заведений					
10) Разнообразие потребительских возможностей					
11) Спокойная криминогенная обстановка					

11 Обладаете ли Вы какой-либо информацией о перспективах трудоустройства за пределами г. Красноярск (там, куда вы хотели бы переехать)?

- 1) Да
- 2) Скорее да, чем нет
- 3) Скорее нет, чем да
- 4) Нет

12 Выберите 3 главные черты, которые наиболее важны для Вас в месте вашего проживания? (не более 3-х вариантов ответа)

- 1) Наличие высокооплачиваемой работы
- 2) Наличие вакансий по моей профессии
- 3) Наличие собственного жилья в этом месте
- 4) Проживание семьи или родственников в Красноярске
- 5) Наличие перспектив профессионального роста
- 6) Благоприятная экологическая обстановка в этом месте
- 7) Другое: ____

13 В какой мере представленные ниже характеристики соответствуют городу Красноярску? (в каждой строке отметьте один вариант ответа)

Красноярск					
Характеристики	Полностью соответствует	Скорее соответствует	Затрудняюсь ответить	Скорее не соответствует	Совершенно не соответствует
1) Возможность продолжить образование					
2) Возможность устроиться на работу					
3) Получение высоких зарплаток					
4) Создание семьи					
5) Возможность приобретения собственного жилья					
6) Доступность государственных медицинских услуг					
7) Комфортная экологическая обстановка					
8) Разнообразие объектов культуры (театры, кино, музеи, библиотеки)					
9) Разнообразие развлекательных заведений					
10) Разнообразие потребительских возможностей					
11) Спокойная криминогенная обстановка					

14 Среди Ваших друзей и знакомых много ли тех, кто намерен уехать из Красноярска после окончания учебы?

- 1) Очень много
- 2) Скорее много
- 3) Скорее мало
- 4) Очень мало
- 5) В моем окружении никто не планирует переезжать из Красноярска

15 Укажите Ваш институт: _____

16 Вы студент:

- 1) Первого курса
- 2) Второго курса
- 3) Третьего курса
- 4) Четвертого курса
- 5) Пятого курса
- 6) Шестого курса
- 7) Обучаетесь в магистратуре

ПРИЛОЖЕНИЕ Б
Диаграммы и таблицы исследования

Таблица Б.1 - Расшифровка сокращенных названий институтов Сибирского федерального университета

Сокращенное название института	Полное название института
ВИИ	Военно-инженерный институт
ГИ	Гуманитарный институт
ИСИ	Инженерно-строительный институт
ИАиД	Институт архитектуры и дизайна
ИГДГиГ	Институт горного дела, геологии и геотехнологий
ИИФиРЭ	Институт инженерной физики и радиоэлектронники
ИКИТ	Институт космических и информационных технологий
ИМиФИ	Институт математики и фундаментальной информатики
ИНиГ	Институт нефти и газа
ИППС	Институт педагогики, психологии и социологии
ИУБПиЭ	Институт управления бизнес-процессами и экономики
ИФКСиТ	Институт физической культуры, спорта и туризма
ИФиЯК	Институт филологии и языковой коммуникации
ИФБиБТ	Институт фундаментальной биологии и биотехнологий

Сокращенное название института	Полное название института
ИЦМиМ	Институт цветных металлов и материаловедения
ИЭиГ	Институт экологии и географии
ИЭУиП	Институт экономики, управления и природопользования
ПИ	Политехнический институт
ТЭИ	Торгово-экономический институт
ЮИ	Юридический институт

Таблица Б.2 - Объяснительная дисперсия факторного анализа вопроса №4

Компонент	Начальные собственные значения			Суммы квадратов нагрузок извлечения			Суммы квадратов нагрузок вращения		
	Итого	% Дисперсии	Кумулятивный %	Итого	% Дисперсии	Кумулятивный %	Итого	% Дисперсии	Кумулятивный %
1	3,698	41,085	41,085	3,698	41,085	41,085	2,783	30,925	30,925
2	1,053	11,696	52,781	1,053	11,696	52,781	1,589	17,660	48,585
3	0,916	10,179	62,960	0,916	10,179	62,960	1,294	14,376	62,960
4	0,803	8,918	71,878						
5	0,641	7,119	78,997						
6	0,612	6,799	85,796						
7	0,477	5,301	91,097						
8	0,430	4,773	95,870						
9	0,372	4,130	100,000						

Таблица Б.3 – Общее распределение факторных нагрузок переменных по вопросу №4

	Компонента		
	1	2	3
4.1 Оцените по парам антонимов-Яркий-Серый	0,594		0,584
4.1 Оцените по парам антонимов-Красивый-Некрасивый	0,797		
4.1 Оцените по парам антонимов-Культурный-Некультурный	0,752		

4.1 Оцените по парам антонимов-Безопасный-Опасный		0,684	
4.1 Оцените по парам антонимов-Перспективный-Бесперспективный	0,659		
4.1 Оцените по парам антонимов-Чистый-Грязный			0,852
4.1 Оцените по парам антонимов-Гостеприимный-Враждебный	0,599	0,528	
4.1 Оцените по парам антонимов-Столичный-Провинциальный	0,601		
4.1 Оцените по парам антонимов-Доступный-Дорогой		0,799	

Таблица Б.4 - Объяснительная дисперсия факторного анализа вопроса №13

Компонента	Начальные собственные значения			Суммы квадратов нагрузок извлечения			Суммы квадратов нагрузок вращения		
	Итого	% Дисперсии	Кумулятивный %	Итого	% Дисперсии	Кумулятивный %	Итого	% Дисперсии	Кумулятивный %
1	4,178	37,983	37,983	4,178	37,983	37,983	2,566	23,324	23,324
2	1,535	13,951	51,935	1,535	13,951	51,935	2,207	20,067	43,391
3	1,115	10,137	62,072	1,115	10,137	62,072	2,055	18,681	62,072
4	0,983	8,933	71,005						
5	0,780	7,093	78,098						
6	0,553	5,023	83,121						
7	0,486	4,414	87,535						
8	0,429	3,896	91,431						
9	0,407	3,700	95,131						
10	0,334	3,034	98,164						
11	0,202	1,836	100,000						

Таблица Б. 3 - Общее распределение факторных нагрузок переменных по вопросу №13

	Компонента		
	1	2	3
Возможность продолжить образование	0,434		0,695
Возможность устроиться на работу			0,812
Получение высоких зарплат			0,763
Создание семьи		0,504	

Возможность приобретения собственного жилья		0,709	
Доступность государственных медицинских услуг		0,604	
Комфортная экологическая обстановка		0,601	
Разнообразие объектов культуры (театры, кино, музеи, библиотеки и т.д)	0,846		
Разнообразие развлекательных заведений	0,900		
Разнообразие потребительских возможностей	0,795		
Спокойная криминогенная обстановка		0,684	

Таблица Б. 4 - Объяснительная дисперсия факторного анализа вопроса №13 по студентам, которые закончили школу в Красноярске и остались здесь учиться

Комп онент а	Начальные собственные значения			Суммы квадратов нагрузок извлечения			Суммы квадратов нагрузок вращения		
	Итого	% Диспе рсии	Кумуля тивный %	Итог о	% Диспе рсии	Кумуля тивный %	Итог о	% Дисперсии	Кумуляти вный %
1	3,990	36,270	36,270	3,990	36,270	36,270	2,785	25,314	25,314
2	1,628	14,801	51,071	1,628	14,801	51,071	2,379	21,628	46,942
3	1,404	12,764	63,835	1,404	12,764	63,835	1,858	16,894	63,835
4	1,041	9,463	73,299						
5	0,761	6,919	80,218						
6	0,617	5,612	85,830						
7	0,447	4,061	89,891						
8	0,418	3,796	93,686						
9	0,314	2,857	96,543						
10	0,235	2,135	98,678						
11	0,145	1,322	100,000						

Таблица Б. 5 – Общее распределение факторных нагрузок переменных вопроса №13 по студентам, которые закончили школу в Красноярске и остались здесь учиться

	Компонента		
	1	2	3
Возможность продолжить образование		0,772	
Возможность устроиться на работу		0,844	
Получение высоких зарплаток		0,785	
Создание семьи			0,638
Возможность приобретения собственного жилья			0,843
Доступность государственных медицинских услуг			0,685
Комфортная экологическая обстановка		0,488	
Разнообразие объектов культуры (театры, кино, музеи, библиотеки и т.д)	0,894		
Разнообразие развлекательных заведений	0,888		
Разнообразие потребительских возможностей	0,826		
Спокойная криминогенная обстановка	0,451		

Таблица Б. 6 –Объяснительная дисперсия факторного анализа вопроса №13 по студентам, которые приехали в Красноярск из других населенных пунктов

Комп онент а	Начальные собственные значения			Суммы квадратов нагрузок извлечения			Суммы квадратов нагрузок вращения		
	Итог о	% Диспер сии	Кумуля тивный %	Итог о	% Диспер сии	Кумулят ивный %	Итого	% Диспер сии	Кумулятивн ый %
1	4,240	38,549	38,549	4,240	38,549	38,549	2,653	24,118	24,118
2	1,517	13,788	52,337	1,517	13,788	52,337	2,556	23,234	47,352
3	1,095	9,953	62,290	1,095	9,953	62,290	1,643	14,939	62,290
4	0,881	8,013	70,303						
5	0,769	6,995	77,298						
6	0,594	5,398	82,696						
7	0,521	4,736	87,432						
8	0,461	4,187	91,620						

9	0,400	3,634	95,254					
10	0,306	2,780	98,034					
11	0,216	1,966	100,000					

Таблица Б. 7 –Общее распределение факторных нагрузок переменных вопроса №13 по студентам, которые приехали в Красноярск из других населенных пунктов

	Компонента		
	1	2	3
Возможность продолжить образование	0,555	0,492	
Возможность устроиться на работу	0,777		
Получение высоких зарплаток	0,788		
Создание семьи	0,545		
Возможность приобретения собственного жилья	0,594		
Доступность государственных медицинских услуг	0,540		
Комфортная экологическая обстановка			0,735
Разнообразие объектов культуры (театры, кино, музеи, библиотеки и т.д)		0,823	
Разнообразие развлекательных заведений		0,912	
Разнообразие потребительских возможностей		0,783	
Спокойная криминогенная обстановка			0,830

Таблица Б. 8 –Объяснительная дисперсия по факторному анализу вопроса №10

Компонента	Начальные собственные значения			Суммы квадратов нагрузок извлечения			Суммы квадратов нагрузок вращения		
	Итого	% Дисперсии	Кумулятивный %	Итого	% Дисперсии	Кумулятивный %	Итого	% Дисперсии	Кумулятивный %
1	3,488	31,709	31,709	3,488	31,709	31,709	2,887	26,248	26,248
2	2,259	20,538	52,248	2,259	20,538	52,248	2,374	21,584	47,832
3	1,575	14,315	66,563	1,575	14,315	66,563	2,060	18,731	66,563
4	0,936	8,510	75,073						

5	0,707	6,429	81,502					
6	0,587	5,336	86,838					
7	0,467	4,241	91,079					
8	0,363	3,302	94,381					
9	0,272	2,468	96,849					
10	0,251	2,286	99,135					
11	0,095	,865	100,000					

Таблица Б. 9 - Общее распределение факторных нагрузок переменных вопроса №10

	Компонента		
	1	2	3
Разнообразие развлекательных заведений	0,934		
Разнообразие объектов культуры (театры, кино, музеи, библиотеки и т.д)	0,927		
Разнообразие потребительских возможностей	0,814		
Возможность продолжить образование	0,600		
Комфортная экологическая обстановка		0,765	
Спокойная криминогенная обстановка		0,758	
Возможность приобретения собственного жилья		0,670	0,424
Доступность государственных медицинских услуг		0,591	0,458
Создание семьи		0,580	
Возможность устроиться на работу			0,888
Получение высоких заработков			0,853

Таблица Б. 10 - Распределение факторных нагрузок переменных вопроса №10 по студентам, которые закончили школу в Красноярске и остались здесь учиться

Компонента	Начальные собственные значения			Суммы квадратов нагрузок извлечения			Суммы квадратов нагрузок вращения		
	Итого	% Дисперсии	Кумулятивный %	Итого	% Дисперсии	Кумулятивный %	Итого	% Дисперсии	Кумулятивный %
1	3,216	29,236	29,236	3,216	29,236	29,236	2,583	23,482	23,482
2	2,450	22,277	51,513	2,450	22,277	51,513	2,272	20,653	44,135
3	1,716	15,599	67,112	1,716	15,599	67,112	2,143	19,486	63,621
4	1,043	9,479	76,592	1,043	9,479	76,592	1,427	12,971	76,592
5	0,848	7,706	84,298						
6	0,510	4,636	88,933						
7	0,435	3,955	92,889						
8	0,316	2,870	95,759						
9	0,215	1,952	97,711						
10	0,134	1,215	98,925						
11	0,118	1,075	100,000						

Таблица Б. 11 –Общее распределение факторных нагрузок переменных вопроса №10 по студентам, которые закончили школу в Красноярске и остались здесь учиться

	Компонента			
	1	2	3	4
Возможность продолжить образование				0,784
Возможность устроиться на работу			0,934	
Получение высоких заработков			0,881	
Создание семьи				0,779
Возможность приобретения собственного жилья		0,685	0,421	
Доступность государственных медицинских услуг		0,550		
Комфортная экологическая обстановка		0,859		
Разнообразие объектов культуры (театры, кино, музеи, библиотеки и т.д)	0,888			
Разнообразие развлекательных заведений	0,934			

Разнообразие возможностей	потребительских	0,839		
Спокойная обстановка	криминогенная		0,812	

Таблица Б. 12 –Объяснительная дисперсия по факторному анализу вопроса №10 по студентам, которые приехали в Красноярск из других населенных пунктов

Компонента	Начальные собственные значения			Суммы квадратов нагрузок извлечения			Суммы квадратов нагрузок вращения		
	Итого	% Дисперсии	Кумулятивный %	Итого	% Дисперсии	Кумулятивный %	Итого	% Дисперсии	Кумулятивный %
1	3,702	33,656	33,656	3,702	33,656	33,656	2,915	26,502	26,502
2	2,301	20,919	54,575	2,301	20,919	54,575	2,447	22,248	48,750
3	1,514	13,766	68,341	1,514	13,766	68,341	2,155	19,591	68,341
4	0,959	8,717	77,058						
5	0,725	6,594	83,652						
6	0,503	4,569	88,221						
7	0,433	3,937	92,158						
8	0,303	2,751	94,909						
9	0,257	2,332	97,241						
10	0,241	2,190	99,431						
11	0,063	0,569	100,000						

Таблица Б. 13 –Общее распределение факторных нагрузок переменных по вопросу №10 по студентам, которые приехали в Красноярск из других населенных пунктов

	Компонента		
	1	2	3
Возможность продолжить образование	0,605		
Возможность устроиться на работу			0,886
Получение высоких заработков			0,853
Создание семьи		0,639	
Возможность приобретения собственного жилья		0,661	0,444
Доступность государственных медицинских услуг		0,592	0,517
Комфортная экологическая обстановка		0,750	

Разнообразие объектов культуры (театры, кино, музеи, библиотеки и т.д)	0,930		
Разнообразие развлекательных заведений	0,930		
Разнообразие потребительских возможностей	0,799		
Спокойная обстановка		0,717	

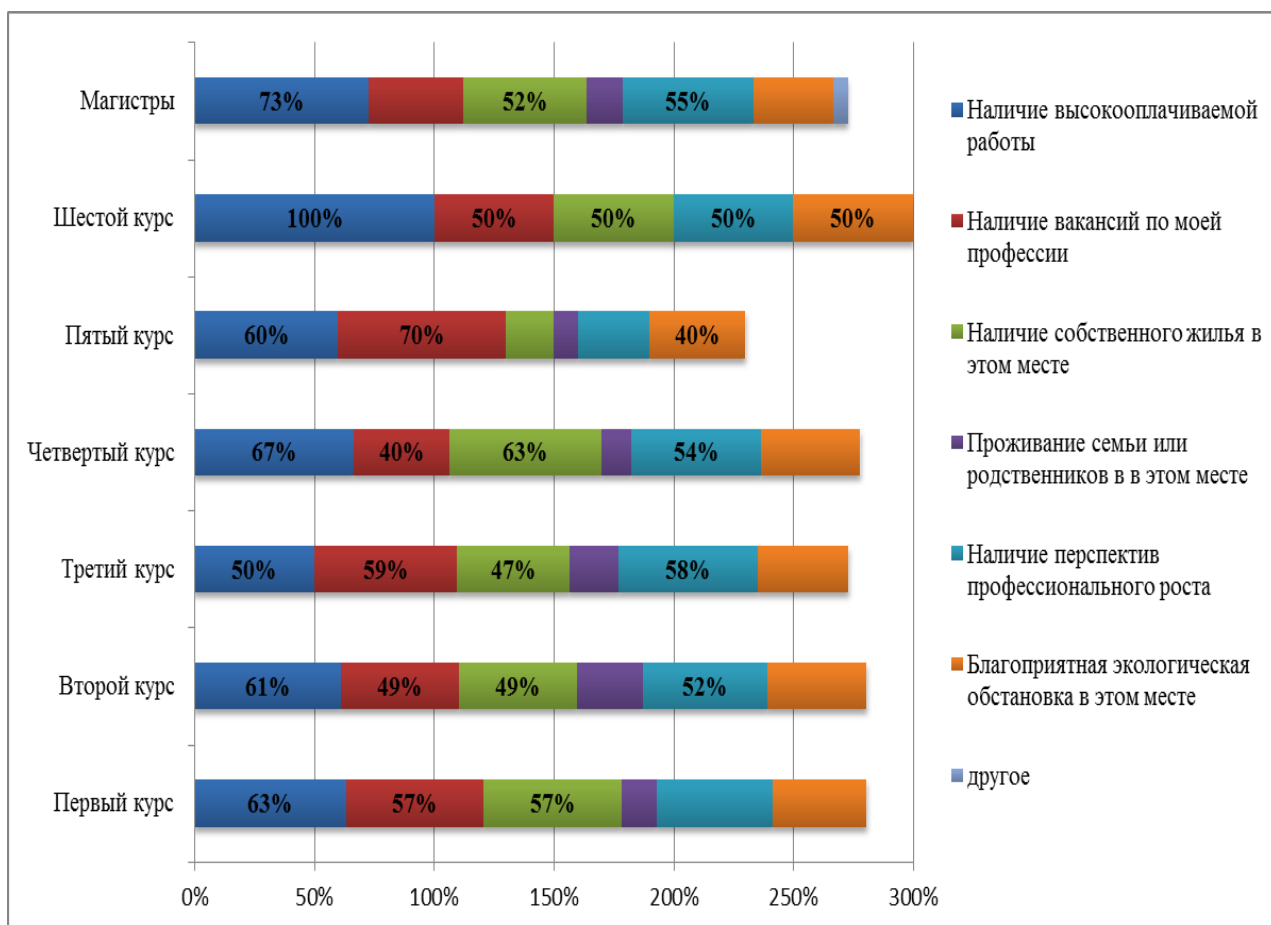


Рисунок 1 - Распределение ответов по курсам обучения студентов на вопрос «Выберите 3 главные черты, которые наиболее важны для Вас в месте вашего проживания?»

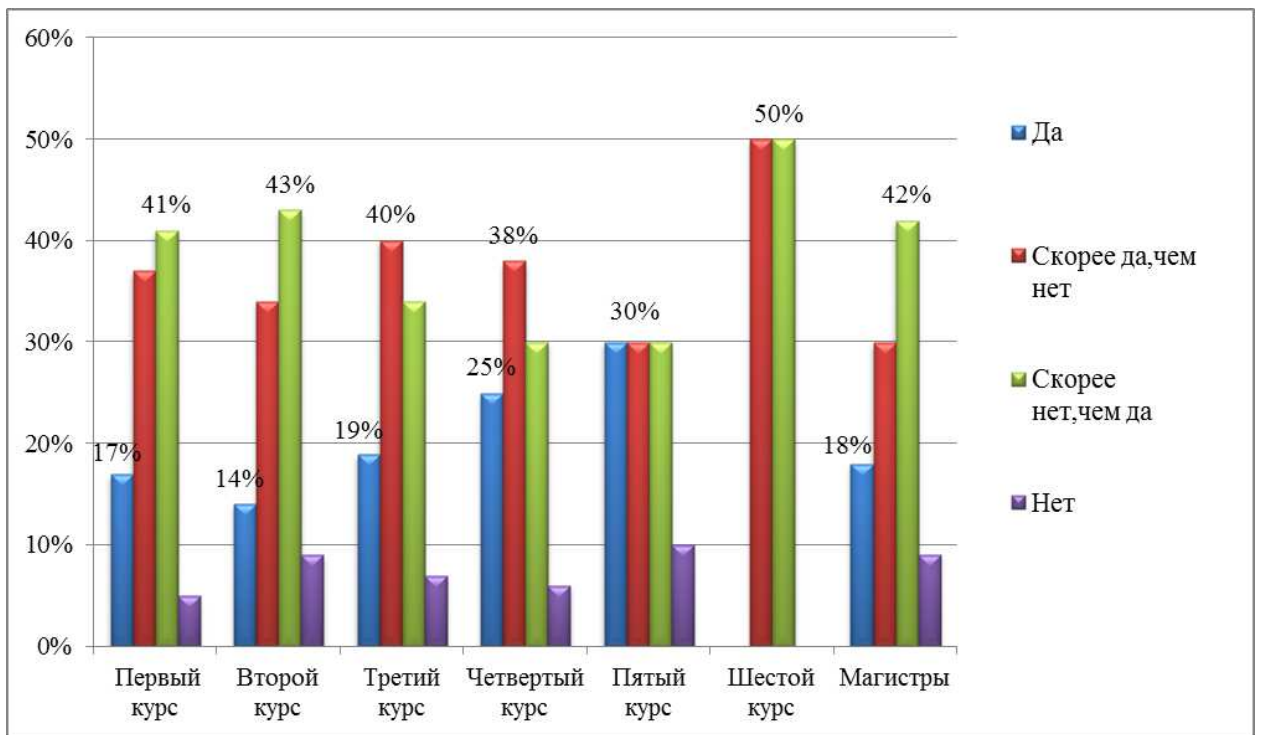


Рисунок 2 - Распределение ответов по курсам обучения студентов на вопрос «Намерены ли Вы уехать из г.Красноярска по окончании учебы в другое место для проживания?»

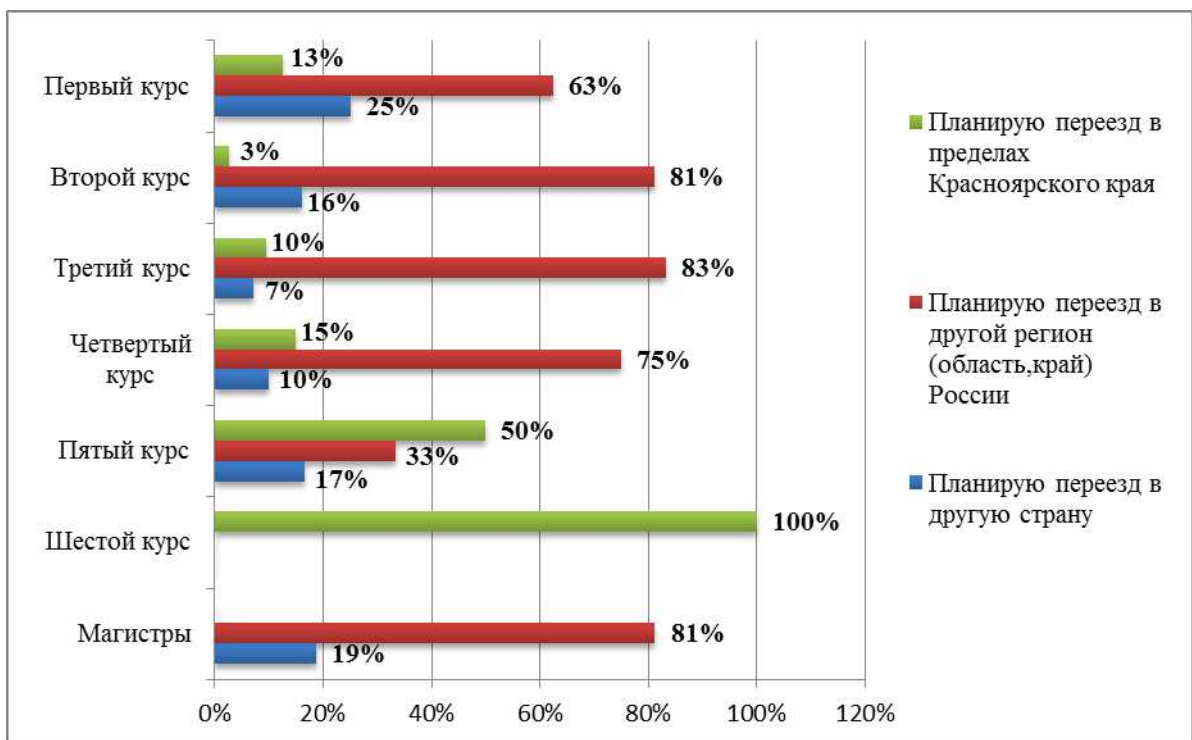


Рисунок 3 - Распределение ответов по курсам обучения студентов на вопрос «Куда именно Вы намерены переехать?»

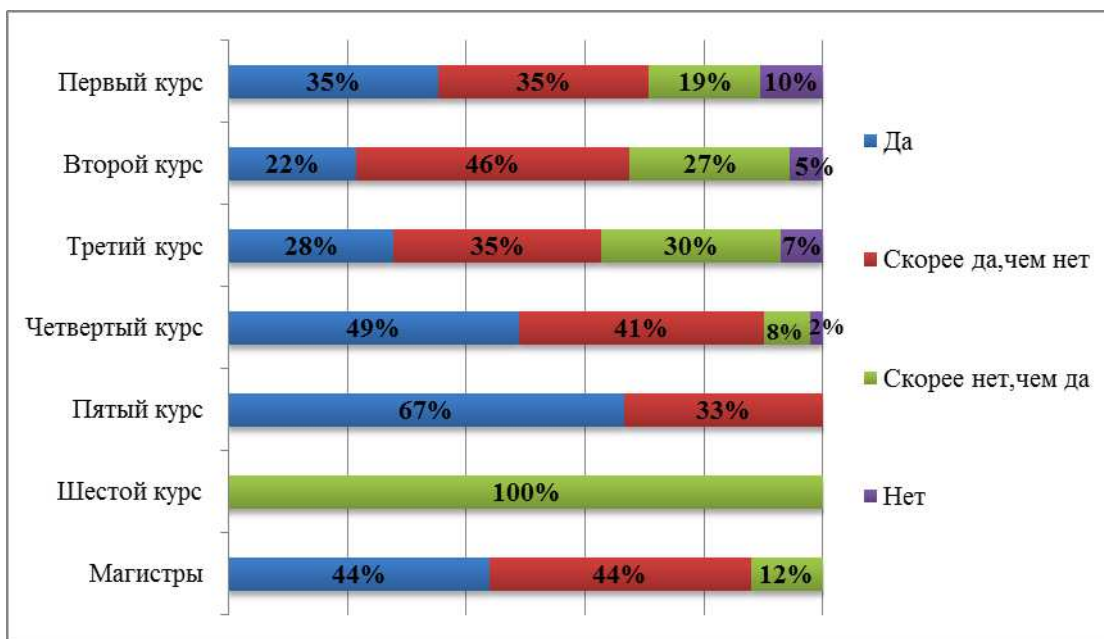


Рисунок 4 - Распределение ответов по курсам обучения студентов на вопрос «Обладаете ли Вы какой-либо информацией о перспективах трудоустройства за пределами г.Красноярска (там, куда вы хотели бы переехать)?»

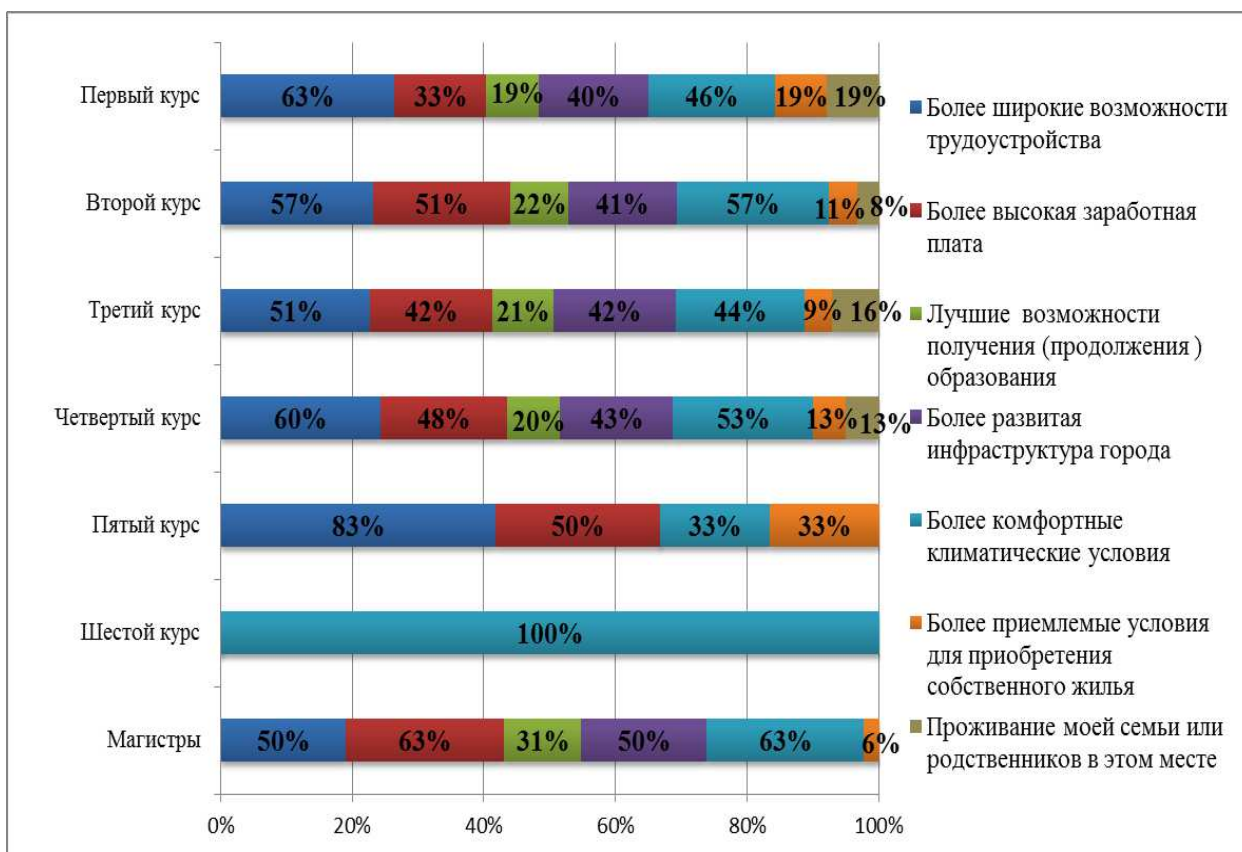


Рисунок 5 - Распределение ответов по курсам обучения студентов на вопрос «Какие преимущества проживания Вы видите в другом населенном пункте по сравнению с г.Красноярском?»

Федеральное государственное автономное
образовательное учреждение
высшего профессионального образования
«СИБИРСКИЙ ФЕДЕРАЛЬНЫЙ УНИВЕРСИТЕТ»
Институт педагогики, психологии и социологии
Кафедра социологии

УТВЕРЖДАЮ
Заведующий кафедрой
Д.О. Труфанов
« 26 » 06 2017 г.


БАКАЛАВРСКАЯ РАБОТА

39.03.01 Социология

Миграционные установки студентов Сибирского федерального
университета

Руководитель



доцент, канд. социол. наук

Д. О. Труфанов

Выпускник



А. В. Бахтина

Красноярск 2017