

Федеральное государственное автономное
образовательное учреждение высшего образования
«СИБИРСКИЙ ФЕДЕРАЛЬНЫЙ УНИВЕРСИТЕТ»

Институт физической культуры, спорта и туризма

Кафедра теоретических основ и менеджмента физической культуры и туризма

УТВЕРЖДАЮ

Заведующий кафедрой

_____ В. М. Гелецкий

«___» _____ 2017 г.

БАКАЛАВРСКАЯ РАБОТА

49.03.03 Рекреация и спортивно-оздоровительный туризм

РАЗРАБОТКА ОБЗОРНОЙ ЭКСКУРСИИ «НАСЛЕДИЕ 2019»

Научный руководитель _____ к.п.н., доцент Н. В. Полева

Выпускник _____ А. В. Котов

Нормоконтролер _____ К. В. Орел

Красноярск 2017

РЕФЕРАТ

Бакалаврская работа по теме «Разработка обзорной экскурсии «Наследие 2019»» содержит 100 страниц текстового документа, 24 рисунка, 3 таблицы, 50 использованных источников.

ОБЗОРНАЯ ЭКСКУРСИЯ, НАСЛЕДИЕ, УНИВЕРСИАДА 2019.

Наше исследование направлено на то, чтобы разработать экскурсию, которая будет интересна и актуальна как гостям из других регионов нашей страны, так и иностранным гостям из ближнего и дальнего зарубежья.

Цель исследования – теоретически и экспериментально обосновать разработку обзорной экскурсии по объектам XXIX Всемирной зимней универсиады - 2019.

Задачи исследования:

- 1) проанализировать научно-методическую литературу о понятии экскурсии и экскурсионного тура, методике составления и проведения экскурсии;
- 2) рассмотреть влияние проведения крупных международных спортивных событий на развитие туристской деятельности в регионе;
- 3) составить технологическую карту, контрольный текст, материалы «портфеля экскурсовода», схемы трассы маршрута обзорной экскурсии по городу Красноярску и объектам XXIX Всемирной зимней универсиады - 2019 «Навстречу универсиаде»;
- 4) сделать анализ проведенной обзорной экскурсии по городу Красноярску и объектам XXIX Всемирной зимней универсиады - 2019 «Навстречу универсиаде», определить ее актуальность.

Объект исследования - туристская деятельность в г. Красноярске.

Предмет исследования - обзорная экскурсия «Наследие 2019».

В работе была обоснована актуальность разработки обзорной экскурсии по городу Красноярску «Наследие 2019».

СОДЕРЖАНИЕ

Введение.....	4
1 Теоретическое обоснование экскурсии по городу Красноярску и объектам XXIX Всемирной зимней универсиады - 2019.....	6
1.1 Понятие экскурсии и экскурсионного тура. Отличие и сущность экскурсии.....	6
1.2 Методика разработки и проведения экскурсии.....	9
1.3 Международные спортивные события, как фактор развития туристской деятельности региона.....	25
2 Организация и методы исследования.....	31
2.1 Этапы проведения исследования.....	31
2.2 Методы исследования.....	34
3 Экспериментальное обоснование разработки обзорной экскурсии по городу Красноярску и объектам XXIX Всемирной зимней универсиады - 2019.....	39
3.1 Обоснование потребности содержательной составляющей обзорной экскурсии.....	39
3.1.1 Выявление содержательной части обзорной экскурсии, на основании мнения российских студентов.....	39
3.1.2 Выявление содержательной части обзорной экскурсии, на основании мнения иностранных студентов.....	45
3.1.3 Сравнительный анализ результатов опросов российских и иностранных студентов о содержательной части обзорной экскурсии.....	50
3.2 Разработка и апробация обзорной экскурсии по городу Красноярску и объектам XXIX Всемирной зимней универсиады 2019 «Навстречу универсиаде».....	53
3.3 Анализ результатов проведения обзорной экскурсии по городу Красноярску и объектам XXIX Всемирной зимней универсиады - 2019 «Навстречу универсиаде».....	65
3.4 Проект обзорной экскурсии «Наследие 2019».....	69
Заключение.....	72
Список использованных источников.....	75
Приложения А-Е.....	80-100

ВВЕДЕНИЕ

Красноярск – географический центр России и сердце Сибири. Суровые климатические условия и современные спортивные сооружения создают все необходимые условия для занятий зимними видами спорта. XXIX Всемирная зимняя универсиада - 2019 - это студенческие спортивные соревнования, которые пройдут со 2 по 12 марта 2019 года в Красноярске. В период проведения универсиады-2019, в городе Красноярск ожидается большой приток иностранных туристов. Для участия в соревнованиях подали заявки уже 55 стран мира, от каждой из которых будет представлена делегация спортсменов, представителей средств массовой информации и болельщиков. В наш город приедет большая семья международной федерации студенческого спорта [29]. Как известно, проведение крупных международных событий способствует развитию событийного туризма в регионе. Так XXIX Всемирная зимняя универсиада 2019 года в городе Красноярске должна стать мероприятием, повлекшим за собой развитие туристской деятельности в городе Красноярск. Любому гостю будут интересны не только Игры, но и сам город, его туристические возможности. В связи с этим город остро нуждается в разработке новых интересных экскурсионных маршрутов, которые привлекут бы внимание гостей к примечательным местам города, показав всю красоту и сущность Сибири.

Цель исследования - теоретически и экспериментально обосновать разработку обзорной экскурсии по объектам XXIX Всемирной зимней универсиады - 2019.

Объект исследования - туристская деятельность в г. Красноярске.

Предмет исследования - обзорная экскурсия «Наследие 2019».

Задачи исследования:

1) проанализировать научно-методическую литературу о понятии экскурсии и экскурсионного тура, методике составления и проведения

экскурсии;

2) рассмотреть влияние проведения крупных международных спортивных событий на развитие туристской деятельности в регионе;

3) составить технологическую карту, контрольный текст, материалы «портфеля экскурсовода», схемы трассы маршрута обзорной экскурсии по городу Красноярску и объектам XXIX Всемирной зимней универсиады - 2019 «навстречу универсиаде»;

4) сделать анализ проведенной обзорной экскурсии по городу Красноярску и объектам XXIX Всемирной зимней универсиады - 2019 «Навстречу универсиаде», определить ее актуальность.

Методы исследования:

- a) анализ литературных источников;
- b) опрос (анкетирование);
- c) метод «фокус-группа»;
- d) педагогический эксперимент;
- e) метод математической статистики.

1 Теоретическое обоснование экскурсии по городу Красноярску и объектам XXIX Всемирной зимней универсиады - 2019

1.1 Понятие экскурсии и экскурсионного тура. Отличие и сущность экскурсии

Слово «экскурсия» происходит от латинского слова «excursio» – поездка. В русскоязычную среду это слово попало в 19 веке и изначально имело значение «выбегание, военный набег», после чего – «вылазка, поездка».

В понятие «экскурсия» в разные времена вкладывалось различное и даже порою противоположное содержание. Первые методисты экскурсионного дела, например, И.М. Гревс (начало XX века) сводили сущность экскурсии к «моторности», то есть передвижению. Н.П. Анцифаров (начало XX века) считал экскурсию «прогулкой, предпринятой с целью изучения конкретной темы на материале, доступном наблюдению (или созерцанию) при помощи обхода». Более полное определение экскурсии дает В.А. Гердт (начало XX века), который рассматривал экскурсию, как форму общественно-просветительной работы и на первый план выдвинул ее воспитательное значение: интеллектуальное, эмоциональное и морально-этическое. Б.В. Емельянов: «Экскурсия представляет собой целенаправленный наглядный процесс познания окружающего человека мира, процесс, построенный на заранее подобранных объектах в естественных условиях или расположенных в цехах промышленного предприятия, происходящий под руководством квалифицированного руководителя – экскурсовода и подчиненный задаче раскрытия четко определенной темы» [1]. Рассматривая понятие «экскурсия» Г.П. Долженко делает вывод, что специфика любой экскурсии заключается в единстве показа и рассказа. И если отсутствует показ, то этот вид культурно-

просветительной и учебной работы, каковой является экскурсия, перестает ею быть, а превращается в лекцию или беседу [4]. В первичности показа состоит специфика экскурсионного метода. Но лишенная глубокого анализа, пояснений, объяснений увиденного экскурсия предстанет перед ее участниками просто осмотром достопримечательностей. Сущностью экскурсии является органическое неразрывное единство в ней показа с рассказом. В словаре В.И. Даля экскурсия толкуется как «проходка, прогулка, выход на поиск чего-то, для собирания трав и прочее» [9].

В словаре С.И. Ожегова – соответственно «поездка (коллективная или индивидуальная) куда-нибудь, посещение чего-нибудь с образовательной или увеселительной целью». Один из основателей экскурсионного дела в СССР Б.Е. Райков трактовал экскурсию и сущность экскурсионного метода так «год экскурсией мы подразумеваем изучение объектов по месту их естественного нахождения (локальный принцип) и в связи с передвижением своего тела в пространстве (моторный принцип). Вот эти два принципа, тесно между собой связанные, и составляют сущность экскурсионного метода» [41].

Признаки экскурсии Б.Е. Райков видел в следующем:

- всякое экскурсионное изучение есть познавательная работа, которая связана с передвижением изучающего в пространстве;
- всякая экскурсия включает в себя моторные элементы;
- обязателен осмотр подлинных экскурсионных объектов, которые могут быть изучены только на месте нахождения;
- немаловажное значение имеет эмоциональная сторона экскурсии, ибо прочно усваиваются те знания, которые интересуют слушателей, а интерес всегда связан с определёнными переживаниями [26].

В ГОСТе Р 54604-2011 «Туристские услуги. Экскурсионные услуги. Общие требования» экскурсия определена как услуга по организации посещения объектов экскурсионного показа (объекты природного, историко-

культурного наследия, промышленные предприятия и др.) индивидуальными туристами (экскурсантами) или туристскими группами, заключающаяся в ознакомлении и изучении указанных объектов в сопровождении экскурсовода, гида, гида-переводчика, продолжительностью менее 24 часов без ночевки [45].

Руководствуясь вышеизложенными понятиями, можно сделать вывод, что экскурсия – это передвижение в пространстве, прогулка, поездка индивидуальная или же групповая, направлена на изучение конкретной темы по заранее подобранным объектам, которые находятся на их естественном месте расположения. Она осуществляется экскурсоводом использующим неразрывное единство показа и рассказа, которое, в свою очередь приводит к интеллектуальному, эмоциональному и морально-эстетическому воспитанию экскурсантов, продолжительностью менее 24 часов без ночевки.

По словам Л.В. Курило, экскурсионный тур – это путешествие, цель которого заключается в осмотре достопримечательных мест. Как правило, тур состоит из нескольких услуг для группы лиц или одного человека. Экскурсионный тур включает себя большое количество посещаемых мест (несколько городов, пунктов) длится более суток и предполагает размещение в гостиницах/палатках, питание, предоставление автотранспортных услуг и экскурсионную программу [18].

В свою очередь, Емельянов Б.В. видел в экскурсионном туре прежде организованную поездку в одну или несколько стран с возвращением в исходный пункт назначения. Также автором отмечено, что на современном рынке туристических услуг существует большое разнообразие экскурсионных туров. Каждый из них имеет характерные свойства и отличительные черты [12].

Но достаточно схожее с мнением Л.В. Курило существует определение тура в Интернет-энциклопедии Wikipedia. «Тур – это комплекс нескольких услуг при проведении экскурсии: размещение, перевозка, питание, а также услуги гидов-переводчиков и другие, предоставляемые в зависимости от самого комплекса экскурсионных услуг» [31].

Следуя из всего вышесказанного, можно сделать вывод, что экскурсионный тур – это комплекс услуг, целью которого является посещение и осмотр экскурсионных объектов. Отличительной чертой тура является то, что он рассчитан более чем на 24 часа и включает в себя не только услуги экскурсовода, но и услуги по питанию, размещению и предоставлению других, в зависимости от условий проведения тура.

Основное отличие экскурсии от экскурсионного тура заключается в продолжительности. Экскурсией будут считать те услуги, на которые было затрачено менее 24 часов. Если экскурсия длится более суток, это будет являться экскурсионным туром. Также экскурсия ограничивается только лишь показом и рассказом. В свою очередь, в тур могут входить: размещение, перевозка, питание гостей [2].

1.2 Методика разработки и проведения экскурсии

Как правило, для разработки качественной экскурсии требуется работа группы специалистов, а это достаточно сложный процесс. Уровень знаний и компетентность экскурсоводов влияют на качество содержания и ее ценность [5].

Методику разработки экскурсии необходимо рассматривать с двух сторон:

- поиск новой темы экскурсии и разработка материалов к ней;
- подготовка экскурсовода к новой теме.

Группа специалистов, занимающихся разработкой экскурсии должна состоять из методистов, экскурсоводов, консультантов и руководителя. Количество человек в рабочей группе может варьироваться от 3 до 7 человек. В отличие от методистов и экскурсоводов, консультанты – это сторонние люди, выступающие профессионалами в определенной отрасли или теме, которая соответствует теме экскурсии [3].

Основные задачи каждого члена рабочей группы – это подготовить материал к экскурсии, определить список посещаемых объектов, проанализировать промежуточные итоги работы и, в результате, создать качественную экскурсию. Руководитель этой группы следит за своевременным исполнением всех процессов и полученным результатом.

Для разработки экскурсии необходимо преодолеть следующие этапы [16]:

1. Определить цель экскурсии. Необходимо правильно сформулировать цель экскурсии, от этого будет зависеть подборка материала и его освещения. Цель предопределяет главную тему экскурсии и могут быть такими как: получение дополнительных знаний, расширение кругозора, эстетическое воспитание и т.д.

2. Выбрать тему. Тема должна прежде соответствовать цели, быть актуальной для определенной целевой аудитории и иметь потенциальный спрос. Как правило, название экскурсии полностью отражает тему, именно поэтому название должно быть четким, запоминающимся и привлекательным.

3. Отобрать литературу и составить библиографию. В первую необходимо составить библиографию, т.е. сделать описание книг, статей, брошюр и прочего. Библиография помогает наиболее точно изучить список литературы по теме, а также помогает определиться с конкретным списком используемых источников. Например, краеведческая литература необходима для нахождения конкретной информации о городе, области, крае, установления связи событий, происходивших в данной местности и пр.

Перечень источников нужно расположить в той последовательности, в которой будут идти подтемы экскурсии. Для облегчения работы с библиографией, стоит искать те источники, которые имеют аннотацию. Очень важный критерий при выборе литературы – материалы должны иметь достоверные сведения, обоснованные выводы и факты.

4. Определить дополнительные источники экскурсионного материала. Помимо основной литературы и публикаций, могут быть использованы другие

источники: государственные и личные архивы, экспозиции и фонды музеев, хроникально – документальные, научно – популярные, художественные, компьютерные энциклопедии, фотодокументы, ресурсы Интернет и пр. Перечень использованных материалов указывается в обязательной документации по экскурсии.

5. Определить список экскурсионных объектов. Любая экскурсия становится привлекательнее, если будет в себе содержать достаточное количество интересных мест. Такими местами могут быть исторические сооружения, архитектурные и художественные памятники, музеи и заповедники, живописные места и достопримечательности местности.

Путь, по которому перемещается экскурсионная группа, называется экскурсионным маршрутом. Построение маршрута представляет собой важный процесс, который не должен остаться без особого внимания, т.к. правильный составленный маршрут даст положительные отзывы и результатов от экскурсантов [8].

Существует 4 принципа построения маршрута [13]:

а) Хронологический. Главное правило принципа – размещение объектов по маршруту должно соответствовать исторической хронологии той темы, которой экскурсия посвящена. Пример маршрута – экскурсия деятельности выдающегося человека. Такой принцип имеет недостаток: зачастую бывает, что объекты находятся достаточно далеко друг от друга, составить хронологический порядок их посещения бывает трудно.

б) Тематический. Такие экскурсии строятся по принципу раскрытия темы. Например, экскурсия с определенной темой в жизни города – «Настоящее и прошлое глазами современников».

в) Комплексный (тематико - хронологический). Часто встречаемый принцип, т.к. благодаря ему очень удобно раскрыть подтему в рамках хронологии событий. Пример подобной экскурсии – городская обзорная экскурсия.

d) Географический. Суть принципа заключается в том, что маршрут строится по ориентиру на местности.

Для составления наилучшего маршрута предъявляются некоторые требования[6]:

– для достижения лучшего результата, рекомендуется избегать проездов по одной и той же улице/местности/объекта и т.п.;

– маршрут должен быть построен предельно с короткими проездами и переходами между объектами для более успешной привлекательности маршрута. Время переездов не должно превышать 10-15 мин.;

– экскурсионный объект должен быть доступен для осмотра;

– на протяжении маршрута должны быть комфортные остановки, содержащие санитарные места, места для парковки и перекусов.

При составлении основного маршрута экскурсии необходимо позаботиться о составлении запасного варианта на случай непредвиденных ситуаций.

Если экскурсия предполагает передвижение на автобусе, то при разработке маршрута следует руководствоваться «Правилами дорожного движения», «Правилами перевозки пассажиров», «Уставом автомобильного транспорта» [12].

На заключительном этапе составления маршрута, его необходимо согласовать и утвердить, а также рассчитать километраж и время проезда всего пути на транспорте.

После составления маршрута необходимо его проехать для уточнения трассы движения, месторасположения объектов и подъезды к ним, а также условия обзора мест из автобуса. На данном этапе выбираются лучшие места для размещения группы [10].

По мнению Карчевской Е.Н., цель методики проведения экскурсии, заключается в том, чтобы подобрать более правильный способ усвоения материала экскурсантом. Для этого применяются определённые методические

приемы. Их требуется делить по классификации: по их назначению, времени, месту использования и т.д. Одна из основных задач методических приемов – обеспечение наилучшего результата освоения знаний аудиторией [16].

Приемы обычно рассматриваются в нескольких аспектах:

- как наилучший из существующих способ выполнения действий;
- как средство для активного знакомства и осмотра экскурсионного объекта;

- как процесс изложение устной информации одновременно с восприятием зрительной информации.

По своему назначению методические приемы могут делиться:

- на приемы ведения экскурсии (показ и рассказ);
- на приемы, которые создают условия для эффективной экскурсии.

По назначению, приемы ведения экскурсии могут делиться на несколько групп:

- приемы для установления контакта между экскурсоводом и экскурсантами;

- приемы для привлечения устойчивого внимания аудитории к наблюдаемому объекту;

- приемы, которые закрепляют внимание к рассказу и позволяют вызвать интерес к определенным вопросам;

- приемы, которые помогают зрительно воспринять экскурсионный материал [7].

По словам Емельянова Б.В., в классификации приемов проведения экскурсии выделяются две группы: приемы показа и рассказа.

1) Приемы показа включают в себя:

- а) приемы и способы, которые помогают усилить изучение объекта, позволяют выделить его;

- б) приемы и способы, позволяющие подметить происходящие

изменения объекта;

с) приемы и способы, которые помогают показать объект с той точки зрения, которая лежит в основе экскурсии.

2. Приемы рассказа включают в себя:

а) приемы и способы, которые четко и доступно поясняют объект, его описание и его ценность;

б) приемы репортажа, которые более глубоко дают понять и заметить изменения рассматриваемого объекта.

Кроме того, приемы делятся по месту использования на общие, частные и единичные. Общие методы применяются на всех экскурсиях, они никак не влияют на тему и цель, то, какие объекты будут показаны, не имеет значения. В отличие от них, частные приемы относят к одному конкретному виду экскурсии. При наблюдении определенного уникального объекта при необходимости может использоваться единичный прием. Как правило, такие приемы авторские, они принадлежат экскурсоводу и это может придавать собственную характерность экскурсии [12].

Самая многочисленная группа методических приемов – приемы показа. Данные приемы способствуют более легкому усвоению знаний, исследованию объекта, выделению его характерных черт, которые заметить при обычном осмотре трудно [16].

К таким приемам относят:

1) прием предварительного осмотра. Данный прием применяется тогда, когда экскурсионная группа находится на месте расположения объекта. Это, в свою очередь, первый этап изучения объекта. На этом этапе экскурсанты самостоятельно знакомятся с рассматриваемым объектом, экскурсовод дает лишь вступительное слово, которое может направить группу;

2) прием панорамного показа. Данный прием является следующим этапом, когда группа наблюдает вид местности объекта. Отличительная черта приема заключается в том, что экскурсанты могут наблюдать полную картину,

получив несколько объектов в поле зрения;

3) прием зрительной реконструкции (воссоздания). Цель приема заключается в том, чтобы с помощью рассказа восстановить в первоначальный вид объекта. Происходит это с помощью зрительных впечатлений экскурсионной группы;

4) прием зрительного монтажа является одним из вариантов методического приема реконструкции. Экскурсовод, используя прием зрительного монтажа, составляет нужный образ, суммируя внешний облик нескольких памятников, а также их отдельных частей;

5) прием локализации событий. Цель приема – обратить внимание группы на конкретное место/территорию объекта, чтобы его выделить с одной из сторон;

6) прием абстрагирования. Данный прием помогает из целого объекта выделить какую-либо конкретную часть для глубокого ее изучения. Таким образом можно раскрыть одну из подтем;

7) прием зрительного сравнения. Цель приема заключается в зрительном сравнении частей объекта между собой. Данный прием также способствует более глубокому анализу и наблюдению;

8) прием интеграции (прием восстановления, восполнения). В отличие от предыдущего приема, служит для объединения отдельных частей объекта, воссоздание его в целое. Прием достаточно подходящий для того, чтобы свести все подмеченные особенности воедино;

9) прием зрительной аналогии. Суть данного метода – сравнение объекта:

а) с фотографией или рисунком другого аналогичного объекта;

б) с теми объектами, которые экскурсанты наблюдали ранее;

прием зрительной аналогии иногда называют приемом ассоциации;

10) прием переключения внимания. Для лучшего понимания объекта, экскурсовод может предложить перенести внимание на другой объект.

Например, перенос взгляда с дома, построенного в начале прошлого века, на нынешнее многоэтажное или переход наблюдения панорамы города к наблюдению объектов природы;

11) методический прием движения. Для наилучшего исследования экскурсионного объекта, экскурсовод может предложить передвигаться группе по объекту. Данный прием может придавать особое значение объекту, когда авторы экскурсии хотели показать динамику определённого события, прошедшего на этом объекте;

12) показ мемориальной доски. При наличии на экскурсионном объекте мемориальной доски экскурсоводу следует начинать с анализа объекта и рассказа о событиях, с ним связанных [18].

Методические приемы рассказа служат для того, чтобы более увлекательно предоставить информацию о фактах, примерах или событиях, чтобы экскурсионная группа могла образно представить то, что пытается донести экскурсовод.

Приемы рассказа можно классифицируют на:

– приемы, способствующие формированию информации, ее структурированию и запоминанию экскурсантами относят к первой группе. Эти приемы влияют на формы рассказа;

– приемы характеристики, объяснения, вопросов - ответов, ссылки на очевидцев, заданий, словесного монтажа, соучастия, индукции и дедукции. Такие приемы помогают обратить внимание на более мелкие детали [20].

В целом выделяют несколько приемов рассказа:

1. Прием экскурсионной справки. Прием характерен тем, что способен давать краткие справки, данные о каком-либо объекте. Например, это может быть дата постройки, авторы проекта и др. Аналогично приему существует путевая экскурсионная информация.

2. Прием описания. Цель данного приема – правильно описать объект по внешним данным, для того, чтобы отобразить его в сознании каждого

экскурсанта.

3. Прием характеристики используется для описания объекта на основе его отличительных свойств и качеств.

4. Прием объяснения – форма изложения материала, когда в рассказе, помимо справки об историческом событии, раскрываются сущность и причины, его вызвавшие. Наиболее часто этот прием используется в производственно - экономических и природоведческих экскурсиях, где в рассказе объясняются внутренние связи процессов и явлений.

5. Прием комментирования. Комментарий в периодической печати используется в двух видах – как толкование событий, явлений, текстов, а также в качестве рассуждений или критических замечаний о чем-нибудь, вызывающем интерес у читателей.

6. Прием репортажа. Репортаж является жанром журналистики, который оперативно сообщает о каком - либо событии, представляет собой информацию о том, что в данный момент происходит перед глазами репортера. Рассказ при этом идет об объекте, попавшем в поле их зрения (например, о движущемся конвейере, где происходит сборка автомобилей).

7. Прием цитирования. Цитата – дословная выдержка из какого – либо текста или в точности приводимые чьи - либо слова (прямая речь). К цитированию прибегают для подтверждения, яркого и убедительного выражения своей мысли, сохранения особенностей языка и колорита определенного исторического периода времени.

8. Прием вопросов - ответов. Суть этого приема состоит в том, что в ходе рассказа экскурсовод задает различные вопросы экскурсантам с целью их активизации. Вопросы можно разделить на несколько видов: а) вопросы, на которые экскурсовод сразу же или по истечении некоторого времени сам дает ответ, продолжая свой рассказ по теме; б) вопросы исторического характера, представляющие собой утверждение чего - либо в форме вопроса; в) вопросы экскурсовода, на которые отвечают экскурсанты.

9. Прием ссылки на очевидцев. Использование этого приема в рассказе дает возможность для образного воссоздания событий.

10. Прием заданий, используемый в рассказе экскурсовода, находит выражение в его обращении к экскурсантам: «Подумайте, почему этот памятник так назван?» и др.

11. Прием новизны материала состоит в том, что в ходе рассказа по теме сообщаются факты и примеры, не известные экскурсантам.

12. Прием словесного (литературного) монтажа. Используя его, экскурсовод свой рассказ строит на наборе отрывков из различных литературных произведений, документальных материалов, опубликованных в периодической печати.

13. Прием соучастия. Задача этого приема – помочь экскурсантам стать участниками того события, которому посвящена экскурсия.

14. Прием дискуссионной ситуации. Экскурсовод, используя этот прием, выдвигает в своем рассказе такое положение, которое вызывает дискуссионную ситуацию.

15. Прием сталкивания противоречивых версий используется в рассказе экскурсовода, например, при оценке определенного исторического события, утверждения даты возникновения конкретного города или происхождения названия города (реки, озера, местности).

16. Прием персонификации используется для мысленного создания образа конкретного человека (писателя, государственного деятеля, военачальника).

17. Прием проблемной ситуации состоит в том, что в рассказе экскурсовода ставится проблема, связанная с темой экскурсии. Постановка проблемы перед экскурсантами заставляет их задуматься и понуждает найти правильный ответ на поставленные экскурсоводом вопросы.

18. Прием отступления состоит в том, что в ходе рассказа экскурсовод уходит от темы: читает стихотворение, приводит примеры из своей жизни,

рассказывает содержание кинофильма, художественного произведения. Этот прием напрямую не связан с содержанием экскурсии, поэтому некоторые методисты называют его «приемом освежающего отступления». Его задача снять усталость.

19. Прием индукции применяется в рассказе, когда необходимо совершить переход от частных, единичных случаев и фактов к общей картине, общим выводам. В рассказе используется также методический прием дедукции как способ рассуждения при переходе от общего к частному.

20. Климатический прием предполагает такое изложение экскурсионного материала, когда вначале сообщаются менее интересные и малозначительные факты и аргументы, затем – более значительные и, наконец, самые интересные.

21. Антиклиматический прием состоит в том, что изложение материала в рассказе начинается с наиболее интересных фактов и примеров, в показе – с более значительных по своему содержанию и архитектуре объектов [21].

Помимо методических приемов показа и рассказа, на экскурсии используются особые приемы, которые помогают лучше усвоить содержание материала. Среди них особое место занимает прием, делающий экскурсию более документальной, доказательной [23]. Например, вводится в качестве дополнительного эпизода – встреча экскурсантов с одним из участников исторических событий и др. При этом должна обеспечиваться документальность выступлений участников событий. Фактический материал, который они используют, тщательно выверяется. Для этой работы привлекаются материалы музеев, архивов и научных учреждений, печатные источники [22].

Иногда в экскурсиях используется прием исследования. Например, глубина колодца определяется при помощи горящего листа бумаги, который, падая, освещает сначала стенки, затем далекое дно, глубина ущелья измеряется

брошенным камешком.

Прием исследования способствует активизации восприятия содержания экскурсии ее участниками, чаще он используется в экскурсиях с детьми и подростками [12].

По результатам исследований Карчевской Е.Н., в методических пособиях по экскурсионному делу называются и другие приемы: использования цифр и фактов; логического доказательства; взаимодействия интересов; ретроспективы; использования пословиц и поговорок, художественной литературы. Все они не могут быть названы методическими приемами ведения экскурсии из-за отсутствия необходимых для этого признаков [16].

Основная цель обзорной экскурсии – дать представление и о городе, и об истории края во всем ее многообразии – предопределяет широкое использование методов дедукции и индукции, прием реконструкции, прием сравнения и контраста. Экскурсия невозможна, по своей сути, без передвижения экскурсионной группы. Поэтому особое значение приобретают приемы, которые условно можно назвать моторными [24].

Городская обзорная экскурсия – экскурсия высокой категории сложности. Здесь требуются знания из самых разных областей истории, экономики, науки и культуры. Такая экскурсия сложна и обилием приемов, и способов показа разнообразного круга памятников. Все это диктует необходимость особого тщательного, ответственного отношения к разработке и проведению обзорной городской экскурсии. Несмотря на то, что обзорные экскурсии на протяжении многих лет проводятся во всех городах, где существует экскурсионное обслуживание, в определении целей и задач, методики проведения до сих пор нет единой, общепринятой точки зрения. Мало того, значение этого самого массового типа экскурсии, имеющего больший «удельный вес» по сравнению с другими типами экскурсий в деятельности экскурсионных организаций, еще не оценено в полной мере [35].

Тематику городских экскурсий определяют характерные черты развития

города, его прошлое и настоящее. В городах, имеющих давнюю историю, памятники освободительной борьбы и военно-исторического прошлого, богатые научные и культурные традиции, выдающиеся архитектурные сооружения, развитую индустрию, тематика экскурсий шире и разнообразнее, чем в небольших городах или городах-новостройках [25]. Одна экскурсия по Суздалью, например, может с достаточной полнотой познакомить с этим замечательным заповедником древнерусской архитектуры. Нужно ли убеждать, что для углубленного знакомства, например, с Петербургом одной экскурсии недостаточно. В настоящее время список городских экскурсий по Петербургу насчитывает более 30 тем [30].

Таким образом, никакого стандарта в тематике экскурсий, одинаково годных для всех городов, не существует. Критерий здесь может быть только один – экскурсии в своей совокупности должны отражать наиболее существенные стороны жизни города, его истории и современного состояния. Еще более важен вопрос о типологии экскурсий [26].

Городские экскурсии можно разделить на три типа [42]:

1. Тематическая экскурсия посвящается определенной конкретной теме и предполагает углубленное знакомство с ней путем показа максимального количества объектов, относящихся к теме, и привлечения необходимого дополнительного материала. Примерами тематических экскурсий могут служить экскурсии: «Пушкин и Петербург», «По улицам старого города Александровск-Грушевского».

2. Несколько иной характер имеют обзорные одноплановые экскурсии. В них раскрывается одна из сторон истории или современной жизни города и на наиболее типичных примерах выявляется содержание экскурсии. Так, экскурсия «Ростов театральный» или «Ростов кинематографический» – пример обзорных одноплановых экскурсий. Она включает обширный материал с древнейших времен до наших дней, объединенный общностью темы, но преподносимый по причине большого количества экскурсионных объектов

обзорно.

Между первым и вторым типом городских обзорных экскурсий подчас нелегко провести границу;

3. Третьим типом экскурсии является обзорная многоплановая экскурсия. Она дает общее представление о городе, знакомит экскурсантов с его архитектурным обликом, историей, достопримечательностями, промышленным развитием, наукой, искусством и т. д. В отличие от тематических и обзорных одно плановых экскурсий, отличающихся разнообразием и множественностью, многоплановая экскурсия, как правило, разрабатывается одна для каждого города. Это и понятно, ибо ее цель – представить экскурсантам город как исторически сложившийся комплекс. В каждом городе она может носить свое название (например, «Город Шахты: страницы летописи»), но круг рассматриваемых вопросов, основные принципы построения, методика проведения обзорной экскурсии по всем городам одинаковы.

Каждый из названных типов экскурсий имеет свою специфику, свои особенности подготовки и проведения. Наибольшую сложность представляет разработка и организация городской обзорной многоплановой экскурсии [11].

Для экскурсантов она обычно представляет наибольший интерес, так как позволяет за короткий срок ознакомиться с основными страницами истории города, своеобразием его современного облика. В этом и состоит первая и главная трудность разработки и проведения экскурсии.

В каждой экскурсии экскурсовод должен добиваться того, чтобы связь между историей и сегодняшним днем жизни города была естественной и органичной. Эта связь призвана служить более глубокому осмыслению теоретических положений и наиболее правильному подходу к решению современных практических задач [27].

Экскурсоводу необходимо хорошо знать и уметь доводить до слушателей наиболее современную интерпретацию всех проблем и вопросов, поднимаемых

в экскурсии, иметь свою определенную позицию и убедительно ее отстаивать.

Заключительным этапом выбора методических приемов является оформление методической разработки экскурсии [31]. Методическая разработка – это основной документ экскурсии, который является составляющей технологической карты экскурсии. В методической разработке указывается последовательность и продолжительность демонстрации экскурсионных объектов, наглядных пособий; указываются и описываются методические приемы показа и рассказа; излагаются организационные указания по ведению экскурсии, по дифференцированному подходу к группам экскурсантов [46].

На основании вышеизложенного, с целью разработки обзорной экскурсии по городу, среди приемов показа и рассказа можно выделить более подходящие способы проведения экскурсии:

1. Прием предварительного осмотра. Данный прием применяется тогда, когда экскурсионная группа находится на месте расположения объекта. Это, в свою очередь, первый этап изучения объекта. На этом этапе экскурсанты самостоятельно знакомятся с рассматриваемым объектом, экскурсовод дает лишь вступительное слово, которое может направить группу.

2. Прием панорамного показа. Данный прием является следующим этапом, когда группа наблюдает вид местности объекта. Отличительная черта приема заключается в том, что экскурсанты могут наблюдать полную картину, получив несколько объектов в поле зрения.

3. Прием локализации событий. Цель приема – обратить внимание группы на конкретное место/территорию объекта, чтобы его выделить с одной из сторон.

4. Прием абстрагирования. Данный прием помогает из целого объекта выделить какую-либо конкретную часть для глубокого ее изучения. Таким образом можно раскрыть одну из подтем.

5. Прием зрительного сравнения. Цель приема заключается в

зрительном сравнении частей объекта между собой. Данный прием также способствует более глубокому анализу и наблюдению.

6. Методический прием движения. Для наилучшего исследования экскурсионного объекта, экскурсовод может предложить передвигаться группе по объекту. Данный прием может придавать особое значение объекту, когда авторы экскурсии хотели показать динамику определённого события, прошедшего на этом объекте.

7. Показ мемориальной доски. При наличии на экскурсионном объекте мемориальной доски экскурсоводу следует начинать с анализа объекта и рассказа о событиях, с ним связанных.

8. Прием экскурсионной справки. Прием характерен тем, что способен давать краткие справки, данные о каком-либо объекте. Например, это может быть дата постройки, авторы проекта и др. Аналогично приему существует путевая экскурсионная информация.

9. Прием описания. Цель данного приема – правильно описать объект по внешним данным, для того, чтобы отобразить его в сознании каждого экскурсанта.

10. Прием характеристики используется для описания объекта на основе его отличительных свойств и качеств.

11. Прием объяснения – форма изложения материала, когда в рассказе, помимо справки об историческом событии, раскрываются сущность и причины, его вызвавшие. Наиболее часто этот прием используется в производственно - экономических и природоведческих экскурсиях, где в рассказе объясняются внутренние связи процессов и явлений.

12. Прием вопросов – ответов. Суть этого приема состоит в том, что в ходе рассказа экскурсовод задает различные вопросы экскурсантам с целью их активизации. Вопросы можно разделить на несколько видов:

а) вопросы, на которые экскурсовод сразу же или по истечении некоторого времени сам дает ответ, продолжая свой рассказ по теме;

б) вопросы исторического характера, представляющие собой утверждение чего - либо в форме вопроса;

в) вопросы экскурсовода, на которые отвечают экскурсанты.

13. Прием ссылки на очевидцев. Использование этого приема в рассказе дает возможность для образного воссоздания событий.

14. Прием заданий, используемый в рассказе экскурсовода, находит выражение в его обращении к экскурсантам: «Подумайте, почему этот памятник так назван?» и др.

15. Прием новизны материала состоит в том, что в ходе рассказа по теме сообщаются факты и примеры, не известные экскурсантам.

На основании проанализированной литературы можно сделать вывод, что методика разработки и проведения экскурсии должна включать следующие этапы [11]:

а) выбор темы и определение цели и задач экскурсии;

б) отбор литературы и определение источников экскурсионного материала;

с) отбор и изучение экскурсионных объектов;

д) составление маршрута экскурсии, объезд маршрута;

е) подготовка контрольного текста экскурсии;

ф) комплектование «портфеля экскурсовода»;

г) определение методических приемов, техники и составление методической разработки обзорной экскурсии;

h) составление индивидуального текста экскурсии;

и) прием (сдача) и утверждение экскурсии.

1.3 Международные спортивные события как фактор развития туристской деятельности региона

В работе будет рассмотрено влияние международных спортивных

событий на развитие туризма в регионе. Анализ влияния будет проведен на основе следующих соревнований:

- 1) Летние олимпийские игры в Лондоне – 2012;
- 2) Летняя Универсиада в г. Казань – 2013;
- 3) Зимние олимпийские игры в Сочи – 2014;
- 4) Чемпионат мира по лыжному ориентированию в Красноярске 2017.

Летние олимпийские игры в Лондоне – 2012. В преддверии проведения Олимпийских игр для Великобритании и Лондона стояла задача наследия: привлечения туристов и развитие туризма в целом. Цель в течение четырех лет – привлечь дополнительные 4,7 миллиона посетителей Великобритании и поднять дополнительно 2,3 млрд £ расходов от международных туристических посетителей.

В долгосрочной перспективе, VisitBritain, национальный совет по туризму, стремится привлечь 40 миллионов посетителей в год к 2020 году – такую цель ставил орг. комитет Олимпийских игр в Лондоне.

В течение 2012 года VisitBritain сообщил об увеличении на 1% в международных числа посетителей и 4% увеличение расходов посетителей [48]. Предыдущие хозяева Игр обычно испытывают падение в туризме, но в Лондоне обратная ситуация.

Такая цифра обосновывается тем, что Лондон – один из самых дорогих городов для жизни и отдыха. Не удивительно, что в период проведения игр, когда и так дорожает в ценах гостинцы, транспорт и некоторые продовольственные товары, посещение данного города достаточно дорогое удовольствие, и многим туристам просто не по карману это путешествие. Тем не менее, в дальнейшем, показатели пребывания туристов росли [36].

Как место посещения туристами, Лондон является более популярным, чем когда-либо благодаря Олимпийским играм. Городу удалось привлечь достаточное количество туристов. Только в 2013 году посетителей Лондона стало на 3,3 млн. туристов больше (с 12,2 млн. до 15,5 млн туристов). Расходы

туристов в Лондоне стали больше на 9% в 2013 году, а количество праздничных визитов увеличилось на 64% [50].

Всемирная летняя Универсиада в Казани – 2013. XXVII Всемирная летняя Универсиада в Казани обошлась в 2339357,4 тыс. рублей с надеждами, что бюджет данных соревнований оправдает себя. И действительно, Универсиада в Казани не только оправдала свои ожидания, но и создала положительный эффект на привлекательность города [28].

Помимо положительных социально-экономических итогов, уделяется особое внимание развитию туристических услуг на территории Республики Татарстан. Таким образом, по данным Федеральной службы статистике по Республике Татарстан, с 2013 года произошло увеличение по нескольким категориям [32]:

– Оказание услуг по предоставлению гостиниц и аналогичных средств размещения – увеличились на 658,4 млн. рублей (2013г. – 3949,1 млн. рублей, 2014г. – 4607,5 млн. рублей);

– Оказание услуг культуры – увеличились на 753,1 млн. рублей (2013г. – 2797,3 млн. рублей, 2014г. – 3550,4 млн. рублей);

– Оказание туристских услуг – увеличились на 164,1 млн. рублей (2013г. – 2313,4 млн. рублей, 2014г. – 2477,5 млн. рублей).

За время подготовки Летней Универсиады 2013 в Казани построились новые отели и гостиницы, которые имеют 3 и более звезд. Ведь по требованиям FISU, в городе должны быть 3, 4 и 5-звездочные отели для наиболее комфортного расположения гостей города [37]. В связи с этим, привлекательность города повысилась, как и с тем, что культурная столица Республика приобрела более привлекательную репутацию благодаря преобразению города, создание удобной инфраструктуры, развитие культурного и исторического наследия Республики Татарстан.

Успешное проведение Летней универсиады 2013 года в Казани позволило претендовать и провести Чемпионат мира по водным видам спорта 2015 года,

что привлекло еще новые инвестиции, новые возможности для развития физической культуры, спорта и туризма.

Зимняя Олимпиада в Сочи – 2014. Олимпиада имеет достаточное влияние на национальную экономику того государства, которое выиграло право проводить Олимпийские игры. И кроме мощного толчка для развития спорта, игры влияют и на туризм в том месте, где они проводятся [40].

Россия видела в проведение Олимпийских игр фактор развития не только экономики, но и туризма. Тем более, Сочи – одно из самых знаменитых мест отдыха в России, потенциальное место международного туризма и отдыха [44].

Многие эксперты предвидели начало развития региона еще в 2014 году, во время проведения Олимпийских игр и после них. По данным Федеральной службы статистики Краснодарского края так оно и есть [41]:

- Число гостиниц и альтернативных мест размещения на 2014г. возросло на 52 шт., по сравнению с 2013 г.;
- Число мест в организациях гостиничного типа возросло на 38,9 тыс. мест;
- Посещение санаторно-курортных организаций и организаций отдыха возросло на 6%.

Проанализировав статистику полного 2014 года, можно сделать вывод, что Олимпийские игры привлекли поток туристов, при чем со стран СНГ их стало на 0,8% больше, а со стран вне СНГ на 0,4% [41].

Чемпионат мира по лыжному ориентированию 2017 года в городе Красноярске. Чемпионат мира по лыжному ориентированию (WSOC) – официальное соревнование, на котором присваиваются звания чемпионов мира по ориентированию на лыжах. Он организуется под эгидой международной федерации ориентирования IOF и утвержденной IOF федерацией – организатором. Чемпионат проводится один раз в два года, начиная с 1975 года [47].

Чемпионат мира в Красноярске собрал сильнейших представителей этого

вида спорта и стал отличной проверкой объекта "Академия биатлона" и команды Дирекции Зимней универсиады - 2019. Красноярск второй раз в своей истории принял соревнования по ориентированию такого уровня. В турнире приняло участие 122 спортсмена вместе с членами делегаций из 21 страны мира. Соревнования состоялись на трассах в районе комплекса "Академия биатлона", который является резервным объектом для проведения соревнований по спортивному ориентированию в рамках Зимней универсиады-2019 [49].

Каждая страна выставила до 5 человек в каждой группе в индивидуальных дисциплинах, по 1 команде в эстафетах. В программу вошли следующие дисциплины: смешанная эстафета, спринт, длинная дистанция, средняя дистанция, эстафета (3 этапа) [29].

Зимняя Универсиада - 2019 в Красноярске. Проведение международных соревнований для любого города – это получение неоценимого наследия после таких мероприятий. Одно из возможного наследия – это развитие туризма в месте проведения подобного мероприятия. Как раз, международные соревнования – это отличный способ не только привлечения нового потока туристов, но и развитие новых туристических маршрутов, мест и инфраструктуры, которая является одной из самых важных характеристик для туризма [39].

Проведение XXIX Всемирных студенческих игр – это мощная точка притяжения туристов, развития инфраструктуры для более привлекательности города и в целом развития туризма в Красноярске. По словам Андрея Левицкого, директор КГБУ «Центр социально-экономического мониторинга», Красноярск входит в десятку городов России по привлекательности внутреннего туризма [33]. Это вполне справедливая оценка, потому что в Красноярске достаточно туристических мест, которые славятся не только на всю Сибирь и Россию, но и на весь мир. К примеру, заповедник «Столбы» является самым популярным и знаменитым среди иностранных студентов г.

Красноярска [46].

По прогнозным данным АНО «Исполнительная дирекция XXIX Всемирной зимней Универсиады 2019 года» в 2019 году в период проведения игр ожидается около 110 000 жителей и гостей, для которых важны не только игры, но и город, который они посетят [15]. В связи с этим, город нуждается в разработке новых и интересных экскурсионных маршрутов, возможно открытие новых точек для развития туризма в городе Красноярска.

XXIX Всемирная зимняя Универсиада 2019 года подарит неоценимое наследие для Красноярска, и, как считает АНО «Исполнительная дирекция XXIX Всемирной зимней Универсиады 2019 года», именно это грандиозное событие даст толчок для развития туризма.

Проанализировав различного уровня международные соревнования, можно сделать вывод, что такие мероприятия являются значимым фактором привлечения нового потока туристов. Кроме того, это еще и мощный фактор развития инфраструктуры города, ведь строительство отелей, гостиниц и альтернативных мест размещения гостей города также играет большую роль в привлекательности территории.

А это значит, что с развитием города Красноярска неизбежно будет развиваться и туристская составляющая экономики города. И для этого необходимо не только создавать комфортную и современную инфраструктуру, но и привлекательные экскурсионные маршруты, которые могли бы удивить гостей города и заставить вернуться вновь. И у Красноярска есть все шансы стать туристской столицей Сибири, ведь он имеет целое многообразие культурных и исторических ценностей.

2 Организация и методы исследования

2.1 Организация исследования

На первом этапе проводился анализ литературных источников, включающих понятия экскурсии и экскурсионного тура, выявление разницы между ними, а также в области организации и проведения экскурсии. Также были рассмотрены варианты существующих методик проведения экскурсий на основании порядка 27 источников и подобраны наиболее подходящие для проведения обзорной экскурсии по городу. После этого проанализированы источники, содержащие информацию о влиянии таких крупных международных спортивных событий как Универсиада, Чемпионат мира и Олимпиады, на развитие туристской деятельности, что составило около 5 источников. Далее были рассмотрены крупные международные события как фактор развития туристской деятельности в регионе. Примером послужили: Олимпийские игры 2012 в Лондоне, Летняя универсиада 2013 в Казани, Олимпиада 2014 в Сочи, чемпионат мира по водным видам спорта 2015 в Казани и Чемпионат мира по лыжному ориентированию 2017 в Красноярске.

Вторым этапом стало проведение анкетирования по выявлению содержательной части экскурсии, в два подэтапа. В результате первого были опрошены студенты ВУЗов Красноярска в количестве 142 человек, а также для того, чтобы максимально приблизиться к условиям Игр, были опрошены 54 студента-иностранца, которые обучаются в Сибирском федеральном университете (78%) и Красноярском государственном педагогическом университете им. В.П. Астафьева (22%). Участниками опроса стали представители следующих стран: Таджикистана – 2 человека, Япония – 2 человека, Китай – 24 человека, Кыргызстан – 6 человек, Ямайка – 19 человек, Испания – 1 человек. Для удобства прохождения анкетирования иностранцами, анкета была переведена на английский язык и при опросе присутствовали

педагоги, работающие с данными студентами, для достижения максимальной достоверности ответов.

Третий этап заключался в составлении и проведении обзорной экскурсии с включением объектов универсиады - 2019. Его подэтапами стали: анализ 31 источника, отражающих информацию о городе Красноярске, а также об основных его достопримечательностях, истории, спорте, культурных и природных объектах, составление маршрута по отобранным объектам. Осуществлен объезд объектов на легковом автомобиле за месяц до проведения основной экскурсии. Данный подэтап помог сопоставить логическую последовательность подачи материала со временем маршрута, а также определить логические переходы по пути следования маршруту. Кроме того, удалось понять сложные для передвижения места города Красноярск, а также отказаться от такого спортивного объекта, как «Арена Север». Так как объект расположен в не очень примечательном районе города, и маршрут до него очень длинный, следовательно, нитка была проложена по другой части Красноярска. Особенность данного этапа заключается в том, что при формировании маршрута экскурсии наибольшее значение имели те места и объекты Универсиады - 2019, которые на сегодняшний день построены и функционируют в той или иной степени. Следующим подэтапом стало апробирование текста в качестве лекции на фокус группе из 12 человек, которые являются членами студенческого штаба Зимней универсиады - 2019, за 2 недели до основной экскурсии. Лекция проходила в течение полутора часов, по задействованным объектам с частичным использованием информации, которую предполагалось рассказывать при следовании от объекта к объекту. С целью проверки объективности и полноты разработанного материала было проведено анкетирование. После обработки результатов, текст был отредактирован и дополнен с учетом мнения студентов, таким образом добавлена более подробная информация о спортивных объектах. Ключевым значением этапа является то, что ребята помогли оценить уникальность

материала и способы подачи информации для лучшего ее усвоения. Крайним подэтапом в данном этапе стало проведение экскурсии 15 декабря 2016 года для студентов из 8 федеральных университетов страны, а также ВУЗов СФО в количестве 24 человек. Участие принимали студенты следующих высших учебных заведений:

- Балтийский федеральный университет им. Иммануила Канта;
- Северный (Арктический) федеральный университет им. М. В.

Ломоносова;

- Крымский федеральный университет им. В. И. Вернадского;
- Казанский (Приволжский) федеральный университет;
- Северно-Восточный федеральный университет им. М. К. Аммосова;
- Южный федеральный университет;
- Дальневосточный федеральный университет;
- Сибирский федеральный университет;
- Кузбасский государственный технологический университет им. Т. Ф.

Горбачева;

- Красноярский педагогический университет им. В. П. Астафьева.

Особенность подэтапа заключается в том, что для проведения экскурсии была выбрана такая группа, в которой подавляющее большинство (за исключением студентов СФУ) владеет минимальной информацией об объектах Универсиады 2019, городе и его истории. Экскурсия длилась 215 минут на автобусе СФУ и проходила на территории города Красноярск. Начало маршрута – кампус СФУ, где будет располагаться Деревня Универсиады, конец маршрута – фанпарк «Бобровый лог».

Данный подэтап имеет еще одну отличительную черту: помимо проведения экскурсии было организовано анкетирование участников с целью получения обратной связи до и после проведенной экскурсии. Эта особенность является одним из критериев определения эксперимента и дает понять, что

проведение разработанной экскурсии по объектам универсиады - 2019 – это эксперимент. На основании полученной обратной связи будут сделаны доработки, что поможет разработать конечный вариант качественной обзорной экскурсии по городу Красноярску.

Четвертым этапом на основании анализа 3 этапа был составлен подробный план и маршрут проведения экскурсии с включением общей продолжительности, протяженности, количеством объектов и временем нахождения на них, контингентом, типом передвижения и сезонности. Более подробно данный этап можно рассмотреть в приложении Г составлен текст обзорной городской экскурсии на примере уже проведенной экскурсии, так как он получил высокие оценки экскурсантов.

Пятый этап – заключительный. На этом этапе проводилось обобщение и систематизация, сравнительный качественный и количественный анализ результатов работы, уточнение выводов, оформление текста бакалаврской работы.

2.2 Методы исследования

Методы научных исследований – это те приемы и средства, с помощью которых ученые получают достоверные сведения, используемые далее для построения научных теорий и выработки практических рекомендаций.

В работе использованы следующие методы исследования:

- 1) анализ литературных источников;
- 2) опрос (анкетирование);
- 3) метод «фокус-группа»;
- 4) педагогический эксперимент;
- 5) метод математической статистики.

1. Анализ литературных источников – изучение работ, опубликованных российскими и зарубежными авторами по теме планируемого

исследования.

Назначение обзора, в первую очередь, заключается в описании того, что было сделано по изучаемой теме к моменту проведения исследования: сформированные концепции, подходы разных авторов, текущее состояние проблемы, а также спектр нерешенных задач в данной области знания. Обзор литературы проводится с целью обозначения узкого вопроса, выбранного для исследования. В обзоре нужно обосновать необходимость проведения исследования, то есть показать, что изучение затрагиваемого в работе вопроса, с одной стороны, актуально и перспективно, а с другой, на практике, еще не проводилось или проводилось в недостаточном объеме [31].

Анализ и обобщение специальной и научно-методической литературы осуществляется на протяжении всего исследования. Решение данных вопросов на теоретическом уровне осуществляется на изучении литературы.

2. Метод анкетирования — вербально-коммуникативный метод, в котором в качестве средства для сбора сведений от респондента используется специально оформленный список вопросов — анкета. Анкетирование — опрос при помощи анкеты [48].

Анкетирование – одно из основных технических средств конкретного социального исследования; применяется в социологических, социально-психологических, экономических, демографических и других исследованиях. В процессе А. каждому лицу из группы, выбранной для А., предлагается ответить письменно на вопросы, поставленные в форме опросного листа — анкеты.

По форме вопросы разделяются на открытые (свободный ответ, например: «Что вы думаете делать после службы в армии?») и закрытые — ответ заключается в выборе из нескольких предлагаемых в анкете утверждений. Открытые вопросы дают более глубокие сведения, но при большом числе анкет приводят к значительным трудностям в обработке в связи с нестандартностью ответов. По содержанию вопросы делятся на объективные [об образовании, возрасте, заработной плате и др. опрашиваемого (респондента)]; при этом

следует учитывать субъективные искажения при ответе] и субъективные, которые выявляют социально-психологическую установку опрашиваемого, его отношение к условиям своей жизни и определенным событиям. Ответы на вопросы носят, как правило, анонимный характер [2].

3. Метод «фокус-группа», как следует из смысла двух терминов: «фокус» и «группа», – это объединенная по некоторым критериям малая группа, внимание и интеллектуальные усилия которой временно сконцентрированы ведущим (модератором группы) на определенной теме. Оптимальное количество участников этой малой группы, с нашей точки зрения, составляет 8-10 человек, но в любом случае их не должно быть меньше 6 или больше 12 человек. Иначе получить достоверную информацию будет невозможно - в первом случае из-за недостатка участников, во втором из-за того, что не все участники успеют достаточно полно высказаться в ходе проведения фокус – группы. Фокусированное интервью в группе впервые было разработано Робертом Мертоном и его коллегами еще во время второй мировой войны, когда они исследовали эффективность воздействия фильмов антифашистской направленности на население и, в частности, на призывников в армию. Однако широкое применение (в маркетинге) метод фокус – групп получил только в 80-ые годы. По типу и характеру получаемой информации метод фокус – групп относится к так называемым «качественным методам» социологических исследований [22].

4. Педагогический эксперимент – это метод познания, с помощью которого исследуются педагогические явления, факты, опыт, а также происходит влияние на группу людей какими-либо средствами. (М. Н. Скаткин) [24].

Рассмотрев и выделив основные критерии определения эксперимента, можно сделать вывод о том, что проведение экскурсии является экспериментом. В ходе проведения исследования было оказано влияние на участников с помощью подачи материала и исследования объектов.

5. Метод математической статистики. Первичная обработка

полученных экспериментальных данных произведена принятыми в педагогических исследованиях методами математической статистики.

При обработке полученных результатов вычислялись следующие показатели:

1) Показатели среднего арифметического \bar{X}

В работе мы использовали формулу для вычисления средней арифметической величины \bar{X} для каждой группы в отдельности:

$$\bar{X} = \frac{\sum X_i}{n}, \quad (1)$$

где X_i – значение отдельного измерения;

n – общее число измерений в группе.

2) Дисперсию по формуле:

$$S^2 = \frac{\sum (\bar{X} - X_i)^2}{n-1} \quad (2)$$

3) Формулу для вычисления стандартной ошибки среднего арифметического значения (m) по формуле:

$$m = \frac{S}{\sqrt{n-1}} \quad (3)$$

4) Из всех показателей вариации стандартное отклонение в наибольшей степени используется для проведения других видов статистического анализа. Однако среднеквадратическое отклонение дает абсолютную оценку меры разбросанности значений, и чтобы понять, насколько она велика относительно самих значений, требуется относительный показатель. Такой показатель существует и называется коэффициент вариации. Формула

коэффициента вариации очень проста:

$$V = \frac{s}{\bar{x}} \quad (4)$$

Как видно, это отношение стандартного отклонения к средней величине. Данный показатель измеряется в процентах (если умножить на 100%).

Имея коэффициенты вариации, можно сравнивать однородность самых разных явлений независимо от их масштаба и единиц измерения. Данный факт и делает коэффициент вариации столь популярным.

В статистике принято, что, если значение коэффициента вариации менее 33%, то совокупность считается однородной, если больше 33%, то – неоднородной.

С помощью методов статистической обработки экспериментальных данных непосредственно проверяются, доказываются или опровергаются гипотезы, связанные с экспериментом.

3 Экспериментальное обоснование разработки обзорной экскурсии по городу Красноярску и объектам XXIX Всемирной зимней универсиады - 2019

3.1 Обоснование содержательной составляющей обзорной экскурсии по городу Красноярску и объектам XXIX Всемирной зимней универсиады - 2019

В период проведения универсиады 2019, в городе Красноярск ожидается громадный приток иностранных туристов. Для участия в соревнованиях подали заявки уже 55 стран мира, от каждой из которых будет представлена делегация спортсменов, представителей средств массовой информации и болельщиков. В наш город приедет большая семья международной федерации студенческого спорта [29]. Как известно, проведение крупных международных событий способствует развитию событийного туризма в регионе. Так XXIX Всемирная зимняя универсиада - 2019 года в городе Красноярске, должна стать мероприятием, повлекшим за собой развитие туристской деятельности в городе Красноярск. Любому гостю будут интересны не только игры, но и сам город, туристические его возможности. В связи с этим город остро нуждается в разработке новых интересных экскурсионных маршрутов, которые привлекут бы внимание гостей к примечательным местам города, показав всю красоту и сущность Сибири. С целью получения информации о содержательной части экскурсии нами было проведено анкетирование в два этапа, результаты которого представлены далее.

3.1.1 Выявление содержательной части обзорной экскурсии на основании мнения российских студентов

Для того чтобы правильно составить туристические маршруты, было

проведено анкетирование среди жителей города Красноярска.

Цель анкетирования заключалась в выявлении основных элементов экскурсионного тура для иностранных туристов: объекты экскурсионного маршрута, содержание экскурсии, длительность и стоимость.

В анкетировании приняли участие 142 человека, в большинстве (92%) студенты Вузов Красноярска, среди которых 69% – респонденты женского пола и 31% – мужского пола. Средний возраст опрошенных составил 20 лет (минимальная величина – 17 лет, максимальная величина – 34 года).

Основные требования, которые должны быть учтены составителями маршрута - это организация показа объектов в логической последовательности, а так же обеспечение зрительной и содержательной основы для раскрытия темы. Так большинство респондентов (93%) считают, что Красноярск и его окрестности будут интересны иностранным гражданам с точки зрения природных объектов. Обязательно иностранцев необходимо познакомить с историческими объектами и памятниками города, уверены 56,3% участвующих в анкетировании жителей Красноярска. Другие варианты содержательного элемента обзорной экскурсии – а) спортивными объектами (32,4%); б) известными людьми, родившимися и прославившими Красноярск (26,8%); в) известными спортсменами Красноярска (22,5%) – представлены на рисунке 1.



Рисунок 1 – Распределение мнений российских студентов о содержательной части экскурсии

Среди природных объектов наибольшей популярностью пользуется государственный природный заповедник «Столбы» (99,3%), в том числе скала Такмак (26,1%) и Ермак (19%). Также респонденты рекомендуют иностранным туристам посетить Торгашинский хребет (30,3%), Караульную пещеру (30,3%). Результаты исследования представлены на рисунке 2.

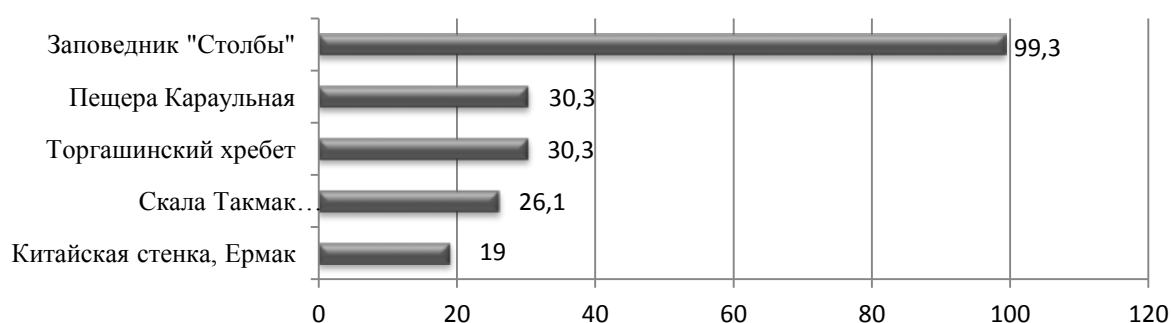


Рисунок 2 – Наиболее популярные среди респондентов природные объекты Красноярского края и его окрестностей

Из объектов, представляющих историческую ценность, основным выбором опрошенных пал на Караульную гору и часовню Параскевы Пятницы (90,8%), красноярский «Биг Бен» (45,8%), триумфальную арку 375-летия Красноярского края (42,3%). Результаты анкетирования представлены на рисунке 3.



Рисунок 3 – Наиболее популярные среди респондентов исторические объекты Красноярского края

На рисунке 4 представлено распределение мнений респондентов о

наиболее популярных физкультурно-спортивных сооружений города. Как мы видим, преобладающие значения по популярности имеют: фанпарк «Бобровый лог» (91%), Дворец спорта им. И. Ярыгина (71,1%), ледовый комплекс «Арена.Север» (62,7%).

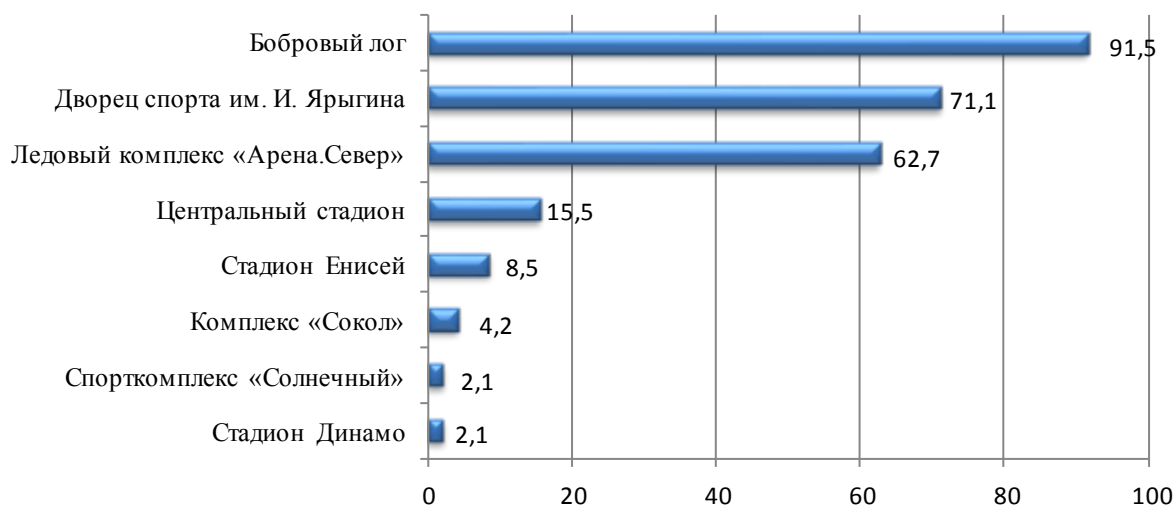


Рисунок 4 – Самые популярные среди респондентов спортивные объекты Красноярска

Выдающимся человеком, которого родила и воспитала красноярская земля, по мнению большинства респондентов (77,5%), является русский живописец Василий Иванович Суриков. Иван Сергеевич Ярыгин (74,6%) прославил сибирскую землю как великий советский и российский спортсмен, двукратный Олимпийский чемпион, основатель международного турнира серии гран-при по вольной и женской борьбе. Виктор Петрович Астафьев (69,7%) – советский и российский писатель. Респонденты отмечают, что иностранные туристы обязательно должны узнать об основателе острога Красный яр – Андрее Дубенском (36,6%). Результаты анкетирования представлены на рисунке 5.

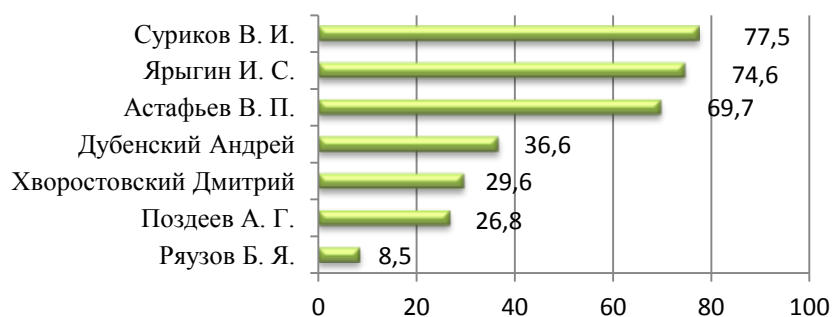


Рисунок 5 – Известные личности Красноярска, рассказ о которых может стать содержательным элементом экскурсии

В Красноярске расположено множество музеев, рассказывающих об удивительной истории края. Особое место среди них занимает Красноярский краеведческий музей (83,8%), который является одним из крупнейших в своем роде в России. Красноярский культурно-исторический комплекс (Красноярский музейный центр) является крупнейшей в Сибири выставочной площадкой современного искусства, его рекомендуют посетить 37,3% жителей города. На рисунке 6 представлены результаты анкетирования.



Рисунок 6 – Музеи и музейно-исторические центры Красноярска

Богата история города Красноярска и великими спортивными победами. На рисунке 7 отображены фамилии и имена наиболее известных спортсменов, среди которых двукратный Олимпийский чемпион по вольной борьбе Иван Сергеевич Ярыгин (88%), двукратный Олимпийский чемпион по биатлону Евгений Романович Устюгов (71,1%), двукратная Олимпийская чемпионка по биатлону Ольга Валерьевна Медведцева (Пылева) (52,8%), первый в России Олимпийский чемпион по скелетону Александр Владимирович Третьяков (33,1%) и т.д.

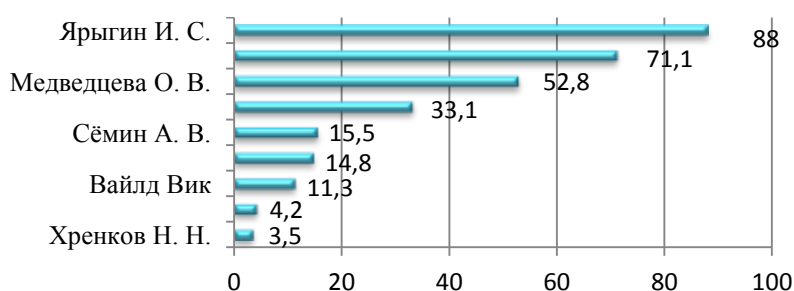


Рисунок 7 – Известные спортсмены Красноярска, по мнению российских студентов

Помимо основных вопросов, касающихся содержания экскурсии в анкету были еще включены такие, которые уточняли способ передвижения туристов по городу, продолжительность экскурсионного маршрута по времени, его стоимость, а так же необходимость остановки для обеда. Относительно способа передвижения по городу большинство опрошенных (72,5%) уверены, что экскурсионный маршрут следует построить таким образом, чтобы он предполагал смешанный способ осуществления движения по городу и его окрестностям. Половина опрошенных считают, что продолжительность экскурсии не должна превышать 2-3 часа, однако 45% респондентов полагают, что такая ознакомительная прогулка по достопримечательностям города может

занять и 3-4 часа. Кроме того, большинство респондентов (67%) уверены, что оптимальной стоимостью для такого экскурсионного тура будет 100 долларов, 35% согласны заплатить до 200. Все респонденты согласны, что во время экскурсии необходимо предусмотреть время для обеда и рекомендуют следующие питейные места: ресторан «Суриковъ» – 51%, ресторан «Булгаков» – 48%, которые несут русский колорит и смогут порадовать иностранных туристов традиционной национальной кухней. Во время движения автобуса, чтобы заполнить паузы, респонденты считают важным рассказать гостям нашей страны об особенностях жизни в Сибири – 71%, о роли Красноярск и Красноярского края в истории России в целом – 53%.

3.1.2 Выявление содержательной части обзорной экскурсии на основании мнения иностранных студентов

Также было проведено анкетирование среди студентов-иностранцев.

В анкетировании приняли участие 54 студента-иностранца, которые обучаются в Сибирском федеральном университете (78%) и Красноярском государственном педагогическом университете им. В. П. Астафьева (22%). Участниками опроса стали представители следующих стран: Таджикистан – 2 человека, Япония – 2 человека, Китай – 24 человека, Кыргызстан – 6 человек, Ямайка – 19 человек, Испания – 1 человек. На момент опроса срок пребывания в Российской Федерации у большинства (59%) составил менее 6 месяцев, у трети (26%) - от 6 месяцев до 1 года, шестая часть (15%) проживают в нашей стране более года.

Из рисунка 8 видно, что иностранные жители Красноярска рекомендуют включить в экскурсионный маршрут посещение природных объектов, также исторических достопримечательностей и памятников, мест пребывания и становления личностей, прославивших Красноярск и Сибирь.

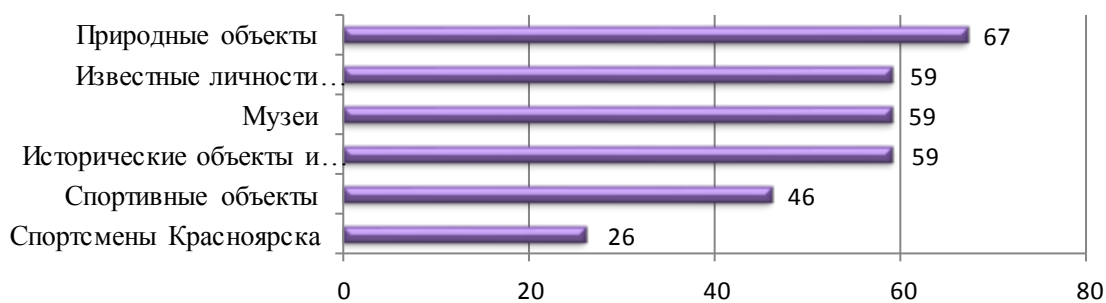


Рисунок 8 – Распределение мнения иностранных студентов о содержательной части экскурсионного тура

На рисунке 9 отображены результаты анкетирования по популярности природных объектов. Среди них наибольшей популярностью пользуется государственный природный заповедник «Столбы» (92,6%), в том числе скала Такмак (7,4%). Так же иностранные граждане слышали о таких объектах, как Торгашинский хребет (5,6%), Караульная пещера (5,6%), но эти объекты имеют низкую известность среди респондентов.

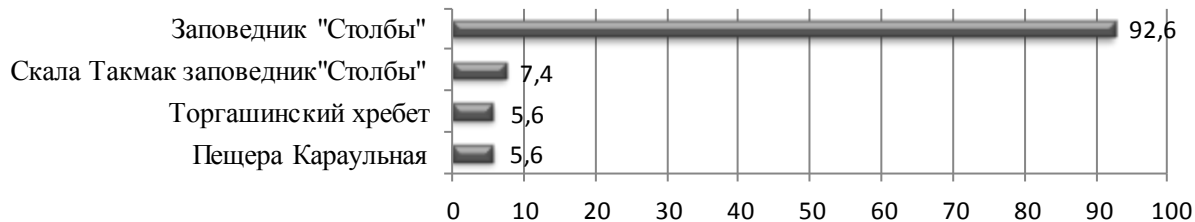


Рисунок 9 – Наиболее популярные среди иностранных респондентов природные объекты Красноярска и его окрестностей

Из объектов, представляющих историческую ценность, основную известность среди респондентов получил памятник Александру Пушкину и Наталье Гончаровой на улице Мира (64,8%), часовня Параскевы Пятницкой на Караульной горе (42,6%) и красноярский «Биг Бен» возле Коммунального моста (40,7%). Результаты представлены на рисунке 10.

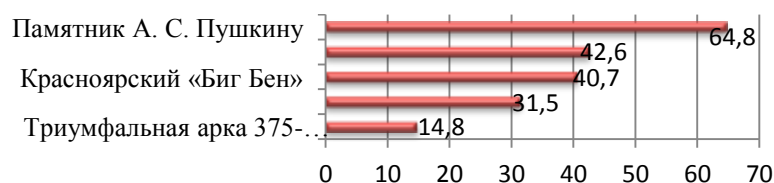


Рисунок 10 – Наиболее популярные среди иностранных респондентов исторические объекты Красноярска

В Красноярске расположено большое количество музеев, рассказывающих об удивительной истории Сибири и края. Результаты анкетирования в области музеев представлены на рисунке 11. Особое место среди них занимает Красноярский краеведческий музей (42,6%). «Дом художника» также, как показывают результаты анкетирования, пользуется популярностью среди иностранных граждан (35,2%). В тройку объектов культурно-исторического характера вошел Красноярский культурно-исторический комплекс (Красноярский музейный центр), который является крупнейшей в Сибири выставочной площадкой современного искусства, рекомендован для посещения 27,8% студентов-иностранцев.

Респонденты еще указали в качестве дополнительного места для включения в экскурсионный маршрут или даже отдельной самостоятельной экскурсии «Литературный музей» (7%).

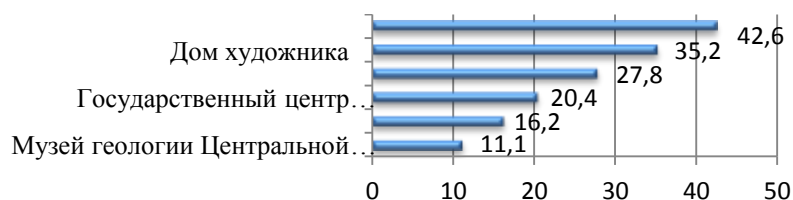


Рисунок 11 – Музеи и музейно-исторические центры города Красноярска

Самым выдающимся человеком, который родился, жил и творил в

Красноярске, по мнению иностранцев, является русский живописец Василий Иванович Суриков (77,5%). Вторую же позицию здесь занимает Виктор Петрович Астафьев (69,7%) – советский и российский писатель. На третье место иностранные студенты поставили основателя острога Красный Яр – Андрея Дубенского (25,9%). Результаты анкетирования приведены в таблице 12.

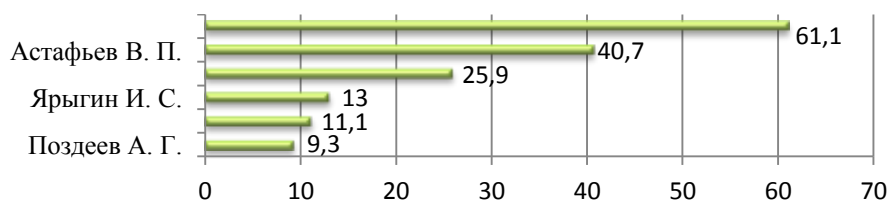


Рисунок 12 – Известные личности Красноярска, по мнению респондентов

На рисунке 13 отражено распределение мнений респондентов о наиболее популярных, по их мнению, физкультурно-спортивных сооружениях города. По полученным данным можно сделать вывод, что иностранцам больше всего известен стадион «Енисей», который назван в честь великой и могучей реки (38,9%). Вторыми по популярности стали такие спортивные объекты, как Центральный стадион (29,6%), на котором как раз пройдет церемония открытия и закрытия Универсиады - 2019, и фанпарк «Бобровый лог» (29,6%). Необходимо отметить, что все физкультурно-спортивные сооружения и парк отдыха являются объектами Универсиады - 2019.

Тематическим блоком, который оказался наименее интересным для студентов-иностранцев стали вопросы, посвященные выдающимся спортсменам Красноярска и Красноярского края. Как видно из рисунка 14, максимальный интерес и узнаваемость среди представителей спорта вызвали личность и спортивные достижения двукратного Олимпийского чемпиона

Ивана Сергеевича Ярыгина.

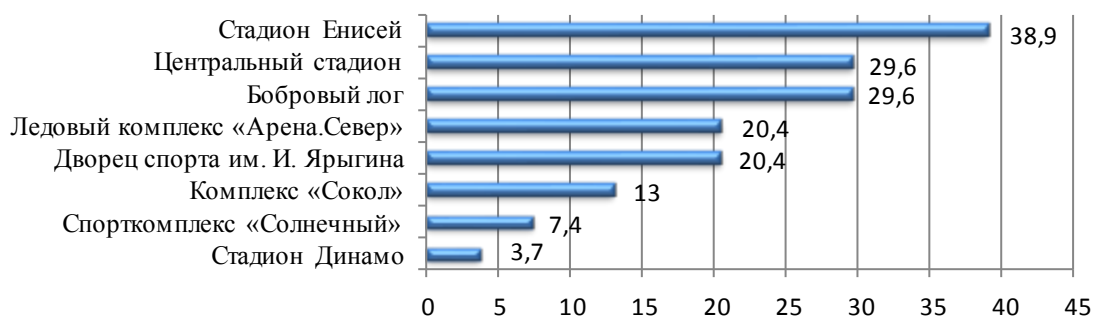


Рисунок 13 - Популярные среди респондентов спортивные объекты Красноярска

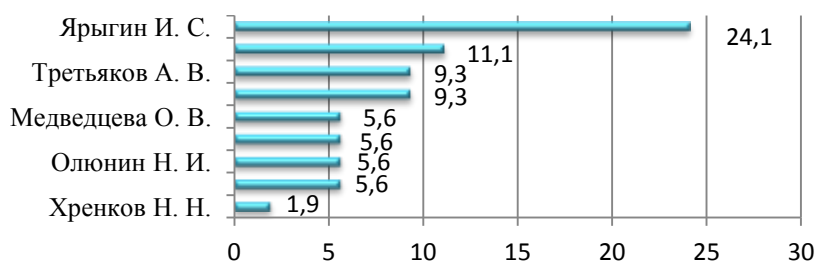


Рисунок 14 – Известные спортсмены Красноярска, по мнению респондентов

По мнению респондентов, протяженность экскурсионного маршрута для половины респондентов (57%) должна составлять 3-4 часа, некоторые респонденты (26%) уверены, что достаточно будет 2-3 часов. За обзорную экскурсию по городу половина респондентов (59%) готовы заплатить 2000 рублей, треть (33,3%) – 3000 рублей и некоторые иностранцы (7,4%) оценили стоимость такой туристической услуги в 5000 рублей. Перекус во время экскурсии должен стать ее обязательным элементом, так как большая часть респондентов (64,8%) хотела бы познакомиться и попробовать русскую кухню, треть (27,8%) – армянские блюда. Однако студенты, прибывшие в Россию из Китая и Киргизии, отдали предпочтение своей родной кухне. Основной способ передвижения во время экскурсии, по мнению большинства (68,5%), должен

быть смешанный, так же респонденты предлагают автотранспорт (24,1%) и даже вертолет (5,6%). По ходу движения транспорта от объекта к объекту иностранцы хотели бы узнать об особенностях жизни в суровых условиях Сибири (70,4%), о городе и его истории, а также роли Красноярска и края в масштабах развития страны в абсолютном большинстве хотели бы подробнее узнать граждане Ямайки.

3.1.3 Сравнительный анализ результатов опросов российских и иностранных студентов о содержательной части обзорной экскурсии

На первом этапе в анкетировании приняли участие 142 студента Красноярска, имеющих гражданство России. На втором же этапе мы опросили 54 студента-иностранца, которые обучаются в Сибирском федеральном университете и Красноярском государственном педагогическом университете им. В. П. Астафьева, также граждане других стран, указанных на рисунке 15.

Респонденты готовы на продолжительную экскурсию – 3-4 часа. Сама экскурсия должна быть обзорной и включать в обязательном порядке посещение природных объектов, среди которых наибольшей популярностью у опрошенных пользуется Заповедник «Столбы», результат анкетирования представлен на рисунке 16. Его предпочли большинство российских и иностранных студентов.

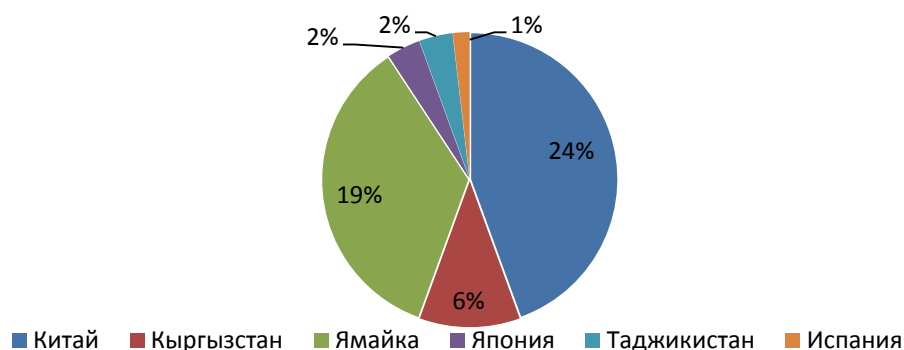


Рисунок 15 – Распределение иностранных студентов по странам прибытия

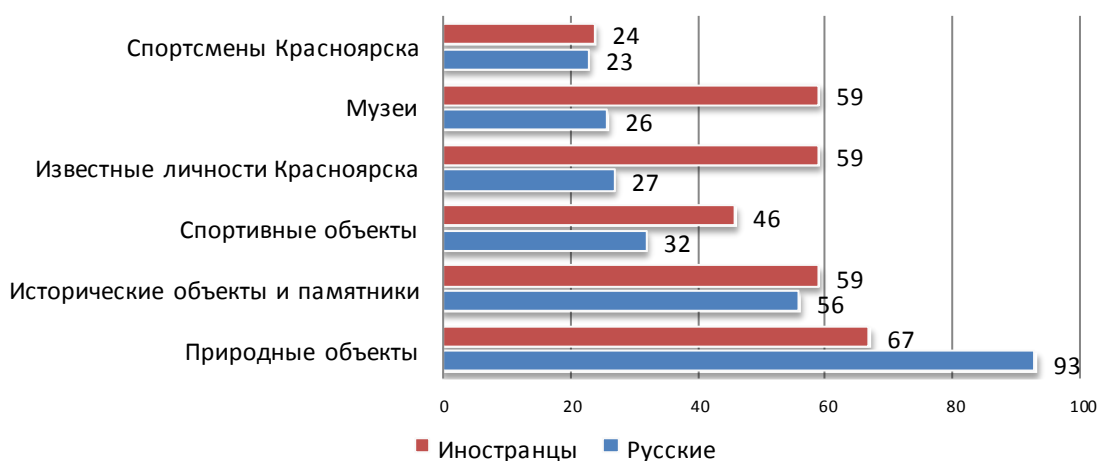


Рисунок 16 – Анализ результатов респондентов о содержательной части обзорной экскурсии

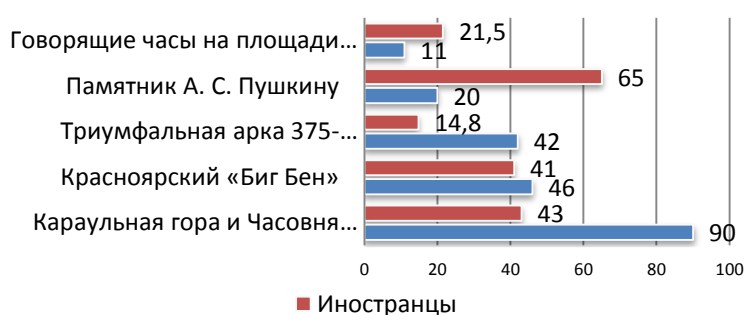


Рисунок 17 – Анализ наиболее популярных среди респондентов исторических объектов Красноярска

Исходя из рисунка 17, мы видим, что несомненными достопримечательностями Красноярска являются: Караульная гора с часовней Параскевы Пятницы и Красноярский «Биг Бен».

Как видно из рисунка 18, особые рекомендации имеет дом-музей Василия Сурикова. На второе место иностранцы определили «Дом художника», что, скорее всего, связано с реализуемой культурной программой в рамках их внеучебной деятельности. У жителей города Красноярска на втором месте стоит музейно-выставочный центр, который у иностранцев так же пользуется

популярностью.

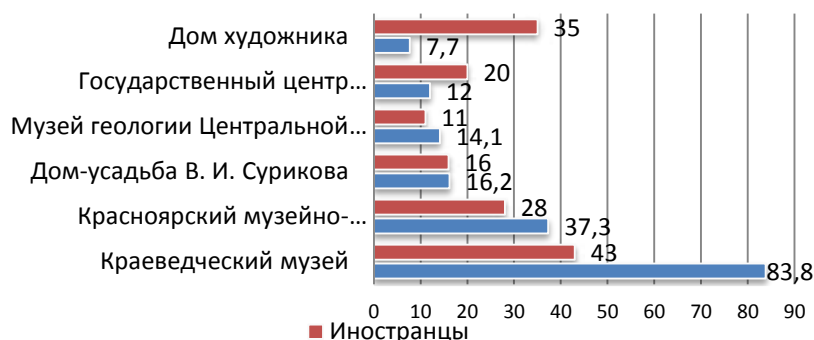


Рисунок 18 – Анализ результатов популярных музеев и музейно-исторических центров города

Что касается известных личностей Красноярска, то обе группы респондентов отдают честь и свое признание личности знаменитого русского художника Василия Ивановича Сурикова. При правильном планировании экскурсионного маршрута, одним из пунктов осмотра может стать его дом-музей. Вторую позицию для российских студентов занимает личность Ивана Сергеевича Ярыгина, для иностранцев Виктора Петровича Астафьева и на третьем месте - Андрей Дубенский. Результаты сравнения известных личностей представлены на рисунке 19.

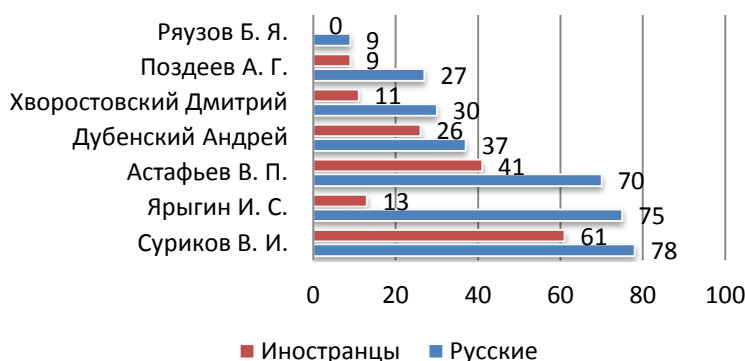


Рисунок 19 – Анализ результатов о известных личностях Красноярска

Таким образом, в результате анкетирования мы определили основные спортивные, культурно-исторические, природные достопримечательности и памятники, которые послужат объектами обзорной экскурсии для иностранных граждан во время Всемирной зимней универсиады 2019 года. Кроме этого мы установили примерный маршрут, способ передвижения по нему, а так же продолжительность и примерную стоимость экскурсии на основе предпочтений, в том числе иностранцев. И теперь мы можем приступить к следующему этапу - разработке подробного проекта экскурсионного маршрута.

3.2 Разработка и апробация обзорной экскурсии по городу Красноярску и объектам XXIX Всемирной зимней универсиады - 2019 «Навстречу универсиаде»

Как было установлено на основе анализа литературы методика разработки и проведения экскурсии должна включать следующие этапы:

- 1) выбор темы и определение цели и задач экскурсии;
- 2) отбор литературы и определение источников экскурсионного материала;
- 3) отбор изучение экскурсионных объектов;
- 4) составление маршрута экскурсии, объезд маршрута;
- 5) подготовка контрольного текста экскурсии;
- 6) комплектование «портфеля экскурсовода»;
- 7) определение методических приемов, техники и составление методической разработки обзорной экскурсии;
- 8) составление индивидуального текста экскурсии;
- 9) прием (сдача) и утверждение экскурсии.

Выбор темы и определение цели и задач экскурсии. Используя данную методику, мы поставили перед собой задачу в составлении такой обзорной

экскурсии, которая бы имела свою отличительную особенность и была востребованной. Таким образом, была выбрана следующая тема: разработка обзорной экскурсии по городу Красноярску и объектам XXIX Всемирной зимней универсиады - 2019. Которая в свою очередь предполагает помочь узнать не только город Красноярск, но и особенности жизни в Сибири, потенциал данных районов и конечно же информацию об Универсиаде, его объектах и значимости в развитии отдельного региона и страны в целом.

Отбор литературы и определение источников экскурсионного материала. Происходила обработка 31 источника, с информацией о городе Красноярске. Немаловажным стал подбор информации, которая являлась дополнительной и рассказывалась при движении от объекта к объекту. В результате, мы подобрали информацию об истории возникновения города, известных личностях города и края, музеях и выставочных центрах, мест досуга местных жителей города, истории спорта, природных объектах и, конечно же, спортивных объектах, в том числе Универсиады - 2019.

Также для удобства составления индивидуального текста и отбора литературы, экскурсия была поделена на следующие блоки:

- 1) Деревня Универсиады;
- 2) Спортивные объекты;
- 3) История спорта и физической культуры на территории Красноярска;
- 4) Памятники, известные личности, музеи, исторические здания, природные объекты.

Первый блок включал в себя информацию об объекте Универсиады 2019, находящемся на территории кампуса Сибирского федерального университета, точнее – Деревня Универсиады. В этом блоке основной акцент был сделан на важности и значимости данного объекта, его роль при проведении Всемирных студенческих игр.

Следующий блок был полностью посвящен спортивным объектам Универсиады - 2019 и содержал в себе следующую информацию: история данных объектов, на каком этапе развития они находятся сейчас, что будет проходить на объекте во время Универсиады, и как будет использоваться в дальнейшем.

Третий блок – исторический. Включал в себя информацию о развитии спорта на территории города, выдающихся спортсменах, спортивных достижениях города на уровне страны и мира.

Заключающий блок давал возможность узнать город с другой стороны. В данном блоке дана общая информация об истории города, выдающихся личностях, прославивших Красноярск, и о природных объектах, которыми гордятся жители города.

Отбор и изучение экскурсионных объектов. Исходя из цели и задач экскурсии, были выбраны следующие объекты: кампус СФУ, Академия Биатлона, Комплекс «Перья», Площадь Мира, часы Универсиады, «Биг Бен», Центральный Стадион, Дворец спорта имени Ивана Ярыгина, фанпарк Бобровый лог. Главными же критериями для выбора объектов послужила их отдаленность друг от друга, потому как не целесообразно ехать из-за одного объекта через весь город, когда районы на пути следования могут быть не всегда презентабельны. Также еще очень важна была степень готовности данных объектов, ведь гораздо интереснее показать существующее сооружение, продемонстрировать его с разных сторон и проверить функциональность.

Составление маршрута экскурсии и его объезд. На основании выбранных объектов и подобранной информации о них был составлен маршрут экскурсии с дальнейшим его объездом.

В рамках этапа осуществлялся объезд объектов на легковом автомобиле. Разработанный маршрут представлен на рисунке 20.

Данный этап является очень важным, так с помощью него осуществляются следующие задачи:

- 1) Ознакомиться с планировкой трассы, улицами, площадями, по которым проложен маршрут;
- 2) Уточнить место, где расположен объект, а также место предполагаемой остановки экскурсионного автобуса или пешеходной группы;
- 3) Освоить подъезд на автобусе к объектам или местам стоянок;
- 4) Провести хронометраж времени, необходимого для показа объектов, их словесной характеристики и передвижения автобуса (пешеходной группы), а также уточнить продолжительность экскурсии в целом;
- 5) Проверить целесообразность использования намеченных объектов показа;
- 6) Выбрать лучшие точки для показа объектов и варианты расположения экскурсионной группы;
- 7) Выбрать методику ознакомления с объектом;
- 8) В целях безопасности передвижения туристов по маршруту, выявить потенциально опасные места и принять меры.

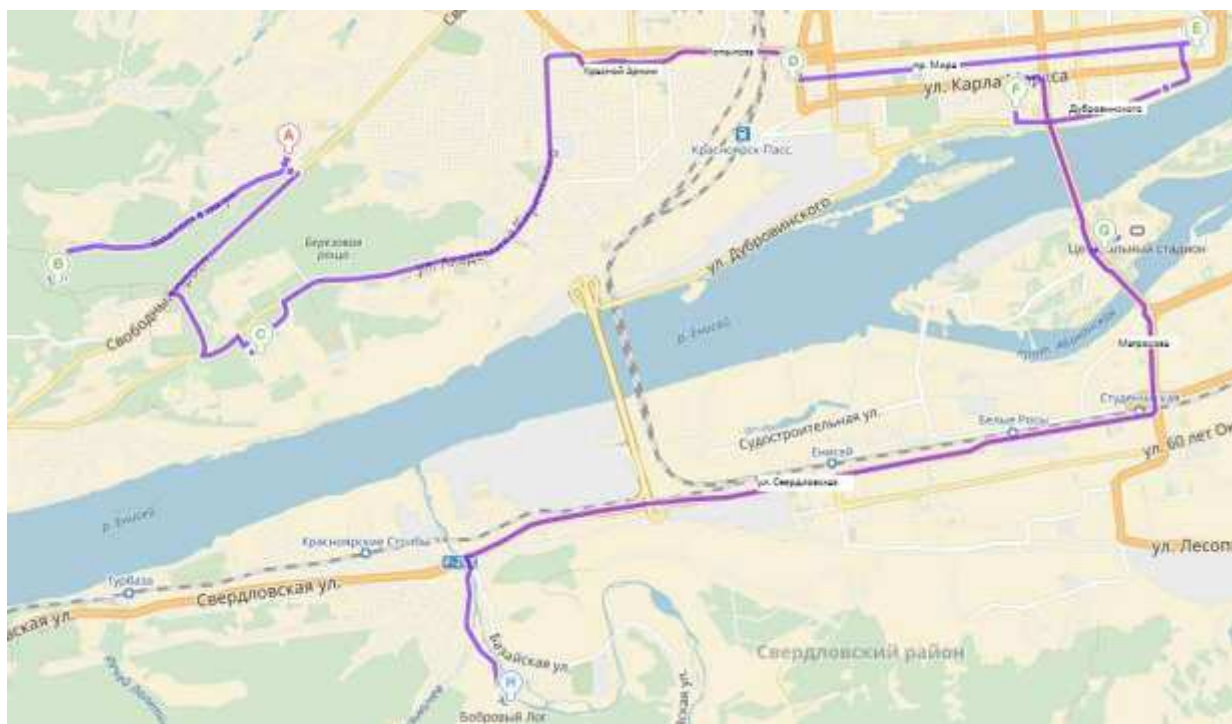


Рисунок 20 – Карта-схема маршрута

Стоит отметить, что данный этап исследования помог определить соответствие материала разработанному маршруту с учетом времени следования от одного объекта к другому, оценить степень удаленности объектов друг от друга, рассмотреть возможности возникновения труднопроезжаемых мест и мест возникновения автомобильных заторов, определить места парковок во время остановок и рассмотреть наиболее подходящие места показа и рассказа.

Подготовка контрольного текста экскурсии. Апробирование блоков текста и маршрута, на студентах в формате лекции с анкетированием до и после неё. Лектором являлась представительница уже существующей организации по проведению экскурсии, соответственно, имеющей опыт в данном направлении. Важно, что именно этот лектор в последующем проводила основную экскурсию. В лекции приняло участие 12 студентов, которые являлись представителями 9 институтов СФУ. Из них 11 составили представители женского пола и 1 - мужского. Также очень важно было понять, в каких регионах они проживали до поступления в университет и на каком курсе обучаются в данный момент, ведь это влияло на степень образованности и осведомленности о городе, и в том числе, о предстоящем событии. Так мы выяснили, что 75% людей являлись студентами первого курса, что нам, безусловно, подходило. А коренными жителями являлись 25% опрошенных. Еще 25% студентов принимали участие до лекции в «Штабовском экзамене по Универсиаде», на котором дается обширный материал о ходе подготовки к универсиаде и строящихся объектах, из чего следует, что эта часть людей имела начальные знания одного из блоков лекции. Далее ряд вопросов был составлен с целью оценки отдельных блоков индивидуального текста экскурсии, каждый из которых имел критерий новизны и интересности, оцениваемые респондентами по 10 бальной шкале. Ответы о новизне и интересности блоков

представлены в таблице 1.

Таблица 1 – Оценка блоков обзорной экскурсии по критериям новизны и интереса

Блок	Новизна	Интерес
Деревня Универсиады	7,75	7,40
Спортивные объекты	7,10	7,45
История спорта и физической культуры на территории Красноярска	8,05	6,90
Памятники, известные личности, музеи, исторические здания, природные объекты	7,15	7,50

Для дальнейшей обработки данного рода вопросы помогли нам скорректировать имеющиеся блоки и понять их успешность.

Также 35% студентов посчитали утомительной подачу информации. На вопрос о том, чего респондентам не хватило для полноты рассказа, ответы оказались следующими: «плавных переходов», «видео-сопровождения». Далее был задан вопрос, какую еще информацию можно включить в подобную экскурсию, на что ребята ответили: «больше информации об объектах Универсиады», «больше городских легенд», «больше информации о выдающихся людях Красноярска». Единогласно положительно респонденты ответили на вопрос о том, хотели бы они на основании данной лекции, принять участие в подобной экскурсии и что они бы посоветовали бы ее приезжим гражданам из других стран и регионов. Одним из последних стал вопрос о времени передвижения по данному маршруту, и с предложенным интервалом 135-165 минут согласилось 94% человек. Крайним вопросом стала оцениваемая стоимость подобной экскурсии, 50% согласилось на стоимость в 1000 рублей, 30% - на стоимость в 2000 рублей, а остальная часть выбрали менее 1000 рублей. Подробнее результаты вопроса представлены на рисунке 21.

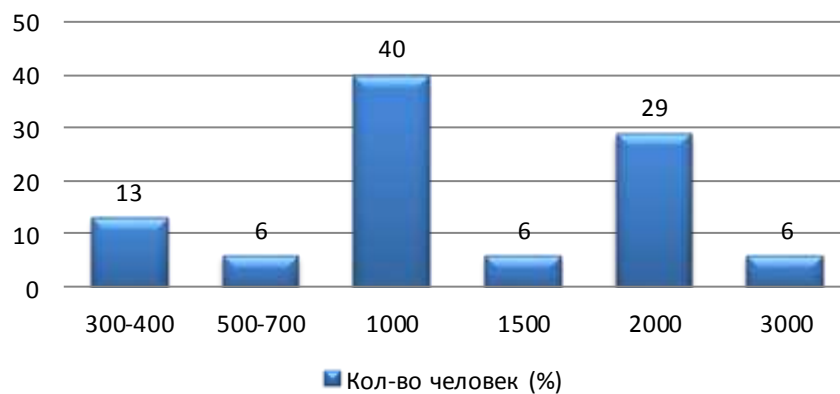


Рисунок 21 – Мнение респондентов о стоимости представленной экскурсии

В целом, все участники лекции выразили желание поучаствовать в представленной экскурсии.

На основании лекционного этапа текст экскурсии был скорректирован следующим образом: добавлена информация о большем количестве личностей, прославивших Красноярск в различных областях своей деятельности, а также добавлена информация о площади Мира, площади Революции, памятниках, уменьшен объем об истории города.

Комплектование «портфеля экскурсовода». На основании данных блоков и объектов, которые в них включены, был укомплектован портфель, основой которого стали фотокарточки с изображением спортивных объектов, которые не удалось показать во время экскурсии, либо же фотографии моделей объектов, которые только предстоит построить.

Определение методических приемов, техники и методической разработки обзорной экскурсии. На основании литературных источников мы выделили следующее: основная цель обзорной экскурсии – дать представление и о городе, и об истории края во всем ее многообразии. Она предопределяет широкое использование методов дедукции и индукции, прием реконструкции, прием сравнения и контраста. Экскурсия невозможна, по своей сути, без передвижения экскурсионной группы. Поэтому особое значение приобретают приемы, которые условно можно назвать моторными.

Городская обзорная экскурсия – экскурсия высокой категории сложности. Здесь требуются знания из самых разных областей истории, экономики, науки и культуры. Такая экскурсия сложна и обилием приемов, и способов показа разнообразного круга памятников. Все это диктует необходимость особого тщательного, ответственного отношения к разработке и проведению обзорной городской экскурсии. Несмотря на то, что обзорные экскурсии на протяжении многих лет проводятся во всех городах, где существует экскурсионное обслуживание, в определении целей и задач, методики проведения до сих пор нет единой, общепринятой точки зрения. Мало того, значение этого самого массового типа экскурсии, имеющего больший «удельный вес» по сравнению с другими типами экскурсий в деятельности экскурсионных организаций, еще не оценено в полной мере.

Тематику городских экскурсий определяют характерные черты развития города, его прошлое и настоящее. В городах, имеющих давнюю историю, памятники освободительной борьбы и военно-исторического прошлого, богатые научные и культурные традиции, выдающиеся архитектурные сооружения, развитую индустрию, тематика экскурсий шире и разнообразнее, чем в небольших городах или городах-новостройках. Одна экскурсия по Суздалью, например, может с достаточной полнотой познакомить с этим замечательным заповедником древнерусской архитектуры. Нужно ли убеждать, что для углубленного знакомства, например, с Петербургом одной экскурсии недостаточно. В настоящее время список городских экскурсий по Петербургу насчитывает более 30 тем.

Таким образом, никакого стандарта в тематике экскурсий, одинаково годных для всех городов, не существует. Критерий здесь может быть только один – экскурсии в своей совокупности должны отражать наиболее существенные стороны жизни города, его истории и современного состояния. Еще более важен вопрос о типологии экскурсий.

Городские экскурсии можно разделить на три типа:

1. Тематическая экскурсия посвящается определенной конкретной теме и предполагает углубленное знакомство с ней путем показа максимального количества объектов, относящихся к теме, и привлечения необходимого дополнительного материала. Примерами тематических экскурсий могут служить экскурсии: «Пушкин и Петербург», «По улицам старого города Александровск-Грушевского».

2. Несколько иной характер имеют обзорные одноплановые экскурсии. В них раскрывается одна из сторон истории или современной жизни города и на наиболее типичных примерах выявляется содержание экскурсии. Так, экскурсия «Ростов театральный» или «Ростов кинематографический» – пример обзорных одноплановых экскурсий. Она включает обширный материал с древнейших времен до наших дней, объединенный общностью темы, но преподносимый по причине большого количества экскурсионных объектов обзорно.

Между первым и вторым типом городских обзорных экскурсий подчас нелегко провести границу.

3. Третьим типом экскурсии является обзорная многоплановая экскурсия. Она дает общее представление о городе, знакомит экскурсантов с его архитектурным обликом, историей, достопримечательностями, промышленным развитием, наукой, искусством и т. д. В отличие от тематических и обзорных одноплановых экскурсий, отличающихся разнообразием и множественностью, многоплановая экскурсия, как правило, разрабатывается одна для каждого города. Это и понятно, ибо ее цель – представить экскурсантам город как исторически сложившийся комплекс. В каждом городе она может носить свое название (например, «Город Шахты: страницы летописи»), но круг рассматриваемых вопросов, основные принципы построения, методика проведения обзорной экскурсии по всем городам одинаковы.

Каждый из названных типов экскурсий имеет свою специфику, свои

особенности подготовки и проведения. Наибольшую сложность представляет разработка и организация городской обзорной многоплановой экскурсии.

Для экскурсантов она обычно представляет наибольший интерес, так как позволяет за короткий срок ознакомиться с основными страницами истории города, своеобразием его современного облика. В этом и состоит первая и главная трудность разработки и проведения экскурсии.

В каждой экскурсии экскурсовод должен добиваться того, чтобы связь между историей и сегодняшним днем жизни города была естественной и органичной. Эта связь призвана служить более глубокому осмыслению теоретических положений и наиболее правильному подходу к решению современных практических задач.

Экскурсоводу необходимо хорошо знать и уметь доводить до слушателей наиболее современную интерпретацию всех проблем и вопросов, поднимаемых в экскурсии, иметь свою определенную позицию и убедительно ее отстаивать.

Заключительным этапом выбора методических приемов является оформление методической разработки экскурсии. Методическая разработка – это основной документ экскурсии, который является составляющей технологической карты экскурсии. В методической разработке указывается последовательность и продолжительность демонстрации экскурсионных объектов, наглядных пособий; указываются и описываются методические приемы показа и рассказа; излагаются организационные указания по ведению экскурсии, по дифференцированному подходу к группам экскурсантов [45].

На основании вышеизложенного, с целью разработки обзорной экскурсии по городу, среди приемов показа и рассказа можно выделить более подходящие способы проведения экскурсии:

1. Прием предварительного осмотра. Данный прием применяется тогда, когда экскурсионная группа находится на месте расположения объекта. Это, в свою очередь, первый этап изучения объекта. На этом этапе экскурсанты самостоятельно знакомятся с рассматриваемым объектом, экскурсовод дает

лишь вступительное слово, которое может направить группу.

2. Прием панорамного показа. Данный прием является следующим этапом, когда группа наблюдает вид местности объекта. Отличительная черта приема заключается в том, что экскурсанты могут наблюдать полную картину, получив несколько объектов в поле зрения.

3. Прием локализации событий. Цель приема – обратить внимание группы на конкретное место/территорию объекта, чтобы его выделить с одной из сторон.

4. Прием абстрагирования. Данный прием помогает из целого объекта выделить какую-либо конкретную часть для глубокого ее изучения. Таким образом можно раскрыть одну из подтем.

5. Прием зрительного сравнения. Цель приема заключается в зрительном сравнении частей объекта между собой. Данный прием также способствует более глубокому анализу и наблюдению.

6. Методический прием движения. Для наилучшего исследования экскурсионного объекта, экскурсовод может предложить передвигаться группе по объекту. Данный прием может придавать особое значение объекту, когда авторы экскурсии хотели показать динамику определённого события, прошедшего на этом объекте.

7. Показ мемориальной доски. При наличии на экскурсионном объекте мемориальной доски экскурсоводу следует начинать с анализа объекта и рассказа о событиях, с ним связанных.

8. Прием экскурсионной справки. Прием характерен тем, что способен давать краткие справки, данные о каком-либо объекте. Например, это может быть дата постройки, авторы проекта и др. Аналогично приему существует путевая экскурсионная информация.

9. Прием описания. Цель данного приема – правильно описать объект по внешним данным, для того, чтобы отобразить его в сознании каждого экскурсанта.

10. Прием характеристики используется для описания объекта на основе его отличительных свойств и качеств.

11. Прием объяснения – форма изложения материала, когда в рассказе, помимо справки об историческом событии, раскрываются сущность и причины, его вызвавшие. Наиболее часто этот прием используется в производственно - экономических и природоведческих экскурсиях, где в рассказе объясняются внутренние связи процессов и явлений.

12. Прием вопросов - ответов. Суть этого приема состоит в том, что в ходе рассказа экскурсовод задает различные вопросы экскурсантам с целью их активизации. Вопросы можно разделить на несколько видов:

а) вопросы, на которые экскурсовод сразу же или по истечении некоторого времени сам дает ответ, продолжая свой рассказ по теме;

б) вопросы исторического характера, представляющие собой утверждение чего - либо в форме вопроса;

в) вопросы экскурсовода, на которые отвечают экскурсанты.

13. Прием ссылки на очевидцев. Использование этого приема в рассказе дает возможность для образного воссоздания событий.

14. Прием заданий, используемый в рассказе экскурсовода, находит выражение в его обращении к экскурсантам: «Подумайте, почему этот памятник так назван?» и др.

15. Прием новизны материала состоит в том, что в ходе рассказа по теме сообщаются факты и примеры, не известные экскурсантам.

Составление индивидуального текста экскурсии. Итоговый вариант теста был составлен с учетом апробации на студентах СФУ и представлен в приложении Г.

Прием (сдача) и утверждение экскурсии. Данный этап не был использован в нашей работе, так как она имеет учебно-исследовательский характер.

3.3 Анализ результатов проведения обзорной экскурсии по городу Красноярску и объектам XXIX Всемирной зимней универсиады - 2019 «Навстречу универсиаде»

Экскурсия проводилась 15 декабря для участников итогового семинара федерального проекта «Навстречу универсиаде 2019», который состоялся с 13 по 15 декабря 2016 года. Представителями стали студенты 8 федеральных университетов страны, а также СФО. Для эксперимента была выбрана данная группа, ввиду того, что они подходили нам по критерию не проживания в Красноярске, но и большинство из отдаленных уголков страны, что позволило достичь минимальную причастность к городу Красноярск и его объектам показа и рассказа.

Для начала, за 15 минут до проведения экскурсии, исследования ребятам было предложено пройти входное тестирования, для определения их уровня знаний, ожиданий и представлений предстоящего мероприятия. В данном анкетировании приняло участие 24 человека, из которых 19 девушек и 5 парней, а средний возраст составил 21 год. Среди респондентов были представители следующих городов: Калининград, Казань, Симферополь, Красноярск, Архангельск, Ростов-на-Дону, Якутск, Кемерово, Абакан, Железногорск, Ставрополь, Новосибирск. На вопрос, хотели ли вы побывать в Красноярске до приезда, 19 из 20 приезжих ответили «да». Также 75% приезжих респондентов ответили, что слышали ранее информацию о Красноярске. Еще респондентам был задан вопрос о том, какие культурные, природные объекты, музеи, известные личности и спортсменов они уже знают. Самые популярные объекты отображены на рисунке 22.

На рисунке 3 отмечены самые популярные объекты, где по горизонтальной оси 1 – Коммунальный мост, 2 – Часовня, 3 – ГЭС, 4 – Музыкальный театр, 5 – Театр оперы и балета, 6 – Большой концертный зал, 7 – памятник Пушкину, 8 – Краеведческий музей, 9 – Театр кукол, 10 – Мини Эйфелева башня, 11 – Набережная.

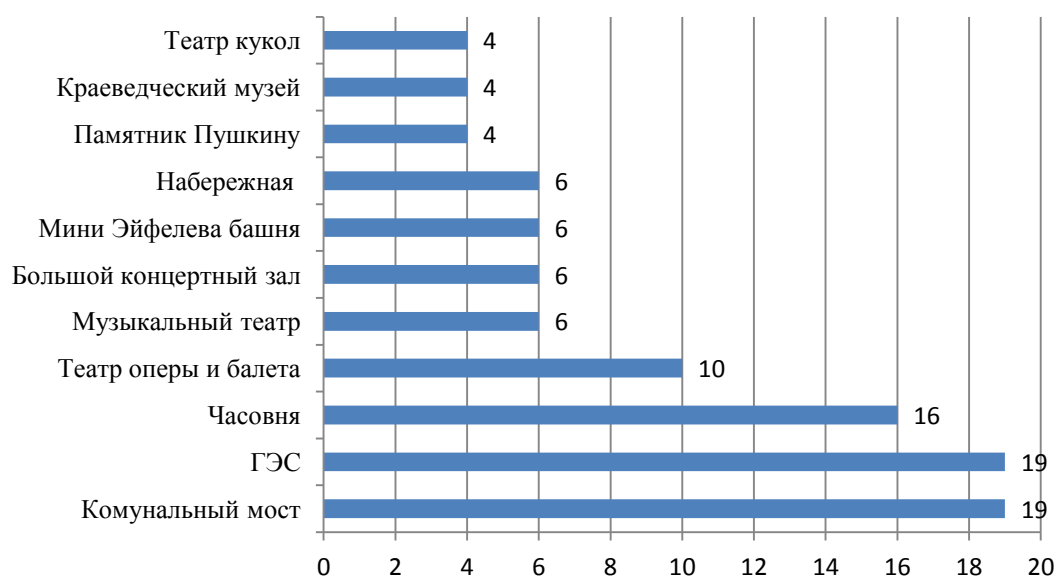


Рисунок 22 – Популярные объекты города, по мнению респондентов

Далее последовал вопрос о спортивных объектах Красноярска, которые известны участникам, лидирующие позиции здесь у фанпарка Бобровый лог (45%), Академии биатлона (33%), Стадиона «Енисей» (29%) и Дворца имени Ивана Ярыгина (25%). С целью узнать от экскурсантов их предпочтения, мы спросили, какого вида экскурсия по входящим в нее объектам была бы более им интересна. На что 45% ответили о потребности экскурсии именно по объектам Зимней универсиады 2019, еще 29% хотели бы поучаствовать в комплексной с этой точки зрения экскурсии и 25% предпочли по природным объектам города. После данной анкеты для ребят началась обзорная экскурсия по городу Красноярск которая длилась около 215 минут. Начало маршрута – кампус СФУ, где находится будущая Деревня Универсиады, конец маршрута – фанпарк «Бобровый лог». В конце проведенной экскурсии было проведено анкетирование, которое помогло оценить качество проведенной экскурсии и ее различные компоненты. Ввиду того, что во время пути следования в середине маршрута 3 участникам из Ростова и Якутска пришлось завершить следование, в ответном анкетировании смогли принять участие уже 21 человек.

Первым вопросом мы решили узнать, были ли респонденты участниками экскурсий по Красноярску ранее. Оказалось, что 45% участвуют не в первый раз. На вопрос, была ли утомительна экскурсия, 85% ответили, что нет и 15%,

что средне утомительна. Большая часть экскурсантов согласилась на продолжительности данной экскурсии 180-240 минут (67%), остальные говорят о том, чтобы экскурсия длилась менее 3 часов. Что касается стоимости экскурсии, то 55% сошлось на сумме в 1000 рублей, остальная же часть - за сумму менее 1000 рублей. Следующим вопросом мы узнали мнение о возможности остановки для перекуса в одном из известных заведений Красноярска, на что положительно откликнулось 85%. Так как работа связана с Универсиадой, то мы решили узнать о том, хотели бы респонденты, чтобы в такого рода экскурсию вошли все объекты Универсиады - 2019, и 90% участников проголосовало положительно. Затем был задан вопрос о том, какие объекты экскурсии запомнились и понравились по рассказу больше всего. Такими объектами стали: площадь Мира, часы – «Биг Бен», памятник Пушкину, кампус СФУ, Центральный стадион, Дворец Ярыгина. И самой большой популярностью после экскурсии у ребят стала пользоваться Академия биатлона. Это произошло ввиду того, что именно на этом объекте по предварительной договоренности была проведена подробная экскурсия от сотрудников данного сооружения, которая отдельно продлилась 30 минут. При вопросе, хотели бы они еще побывать в Красноярске, 100% ответило положительно.

При определении необходимости и актуальности данной экскурсии, был задан соответствующий вопрос об уровне интереса и нужности экскурсии по объектам Универсиады - 2019. По результатам опроса, 95% участников считают, что данная экскурсия является актуальной и необходимой, подробнее на рисунке 23.

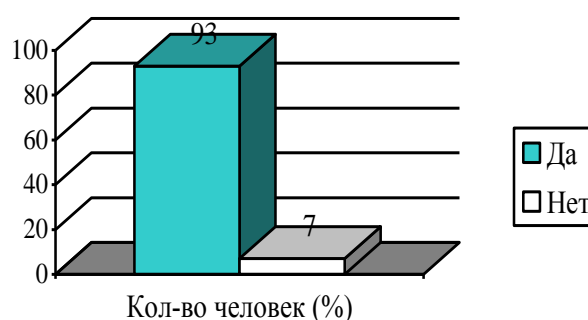


Рисунок 23 – Мнение респондентов о необходимости данной экскурсии

Далее, как и в предыдущем этапе, ряд вопросов был составлен с целью оценки отдельных блоков индивидуального текста экскурсии, каждый из которых имел критерий новизны и интересности, оцениваемые респондентами по 10 бальной шкале. Ответы представлены в таблице 2.

Таблица 2 – Оценка блоков экскурсии по критериям новизны и интереса

Блок	Новизна	Интерес
Деревня Универсиады	8,67	8,58
Спортивные объекты	8,25	8,58
История спорта и физической культуры на территории Красноярска	9,00	8,42
Памятники, известные личности, музеи, исторические здания, природные объекты	8,58	8,75

Таблица 3 – Достоверность различий результатов до и после обзорной экскурсии

Блок		Критерий новизны		Критерий интересности	
		до	после	до	после
Деревня Универсиады	Хср.	7,75	8,67	7,40	8,58
	δ	1,07	0,92	1,07	1,23
	m	0,25	0,28	0,25	0,37
	P	0,05		0,05	
Спортивные объекты	Хср.	7,10	8,25	7,45	8,58
	δ	1,07	1,23	1,34	0,92
	m	0,25	0,37	0,31	0,28
	P	0,05		0,05	
История спорта и физической культуры на территории Красноярска	Хср.	8,05	9,00	6,90	8,42
	δ	1,07	0,92	1,37	1,23
	m	0,25	0,28	0,43	0,37
	P	0,05		0,05	
Памятники, известные личности, музеи, исторические здания, природные объекты	Хср.	7,15	8,58	7,50	8,75
	δ	2,41	1,23	1,34	1,23
	m	0,55	0,37	0,31	0,37
	P	0,05		0,05	

На вопрос о том, чего не хватило экскурсантам, они отвечали следующим образом: остановок, собственных сил, истории Края в общем, чем в производстве славится Красноярск, четкости в определенных фрагментах текста экскурсии. На вопрос о том, что хотели бы включить гости, по их

мнению, из информационного обеспечения, ответы были следующие: конфетная фабрика, прогулку по «Столбам», посещение Дирекции универсиады, место отдыха жителей, общая информация о парках и развлекательных центрах, больше информации про известных спортсменов, не обязательно связанных с зимними видами спорта, и об острове Татышев. Последним вопросом мы попросили дать общую оценку экскурсии по шкале от 1 до 10, средний балл ответа составил - 7,7.

3.4 Проект обзорной экскурсии «Наследие 2019»

На основании проведенного исследования стало возможным предложить следующий вариант экскурсии. Так как проведенная нами экскурсия не вызвала трудностей, то именно она была взята за основание. При этом, используя данные ранее проведенного анкетирования иностранных и российских студентов, стало возможным доработать экскурсию, включив остановку для перекуса с представлением национальных блюд нашей страны. Также большинство анкетированных считает визитной карточкой города и неповторимым природным объектом заповедник «Столбы». Ввиду чего маршрут построен таким образом, чтобы посетить смотровую площадку в фанпарке «Бобровый лог», благодаря которой видны основные скалы заповедника. Также на основании полученных ответов можно сказать, что стоимость экскурсии будет приемлемой в районе 2000 рублей. Значительная часть информации должна быть посвящена таким известным людям как: Иван Ярыгин, Е. Р. Устюгов, В. И. Суриков, В. П. Астафьев. Из культурных, спортивных объектов и достопримечательностей города были выделены: Краеведческий музей, Биг Бен, Триумфальная арка, Набережная Енисея, Академия Биатлона и, конечно же, наследие спортивных объектов. При этом во время перемещения от одних объектов к другим, многим было интересно услышать информацию об условиях существования и быте в Сибири,

экономической роли Красноярска для России в целом, о том, насколько открыт и добродушен народ данных районов. Маршрут представляет собой автопешеходное, с посещением уникальных спортивных сооружений, объектов инфраструктуры города, созданных в период подготовки к проведению Зимней универсиады - 2019 и природных объектов горного Красноярска. Маршрут охватывает территорию Октябрьского, Центрального и Кировского района г. Красноярска. Основное передвижение туристов во время осмотра объектов экскурсии – пешеходное, между остановками - автомобильное.

Благодаря данной экскурсии мы сможем не только знакомить приезжих гостей с такими грандиозными спортивными объектами до и во время игр, популяризировать виды спорта, проводимые в рамках Универсиады - 2019, но и рассказывать о том, как происходили игры, и, главное, как теперь используются данные объекты после проведения Игр, что придает данной экскурсии актуальность и после Универсиады. Индивидуальный текст представлен в приложении Г. На предложенном маршруте вы можете наблюдать основную нитку, которая обозначена красным цветом и синим цветом с возможным заездом на Часовню, длины ниток составили 40 км и 51 км. Соответственно, по времени длительность составит в районе 240 минут в первом варианте и около 300 во втором. Маршруты разработанной экскурсии представлены на рисунке 24 с учетом возможного заезда на Часовню.

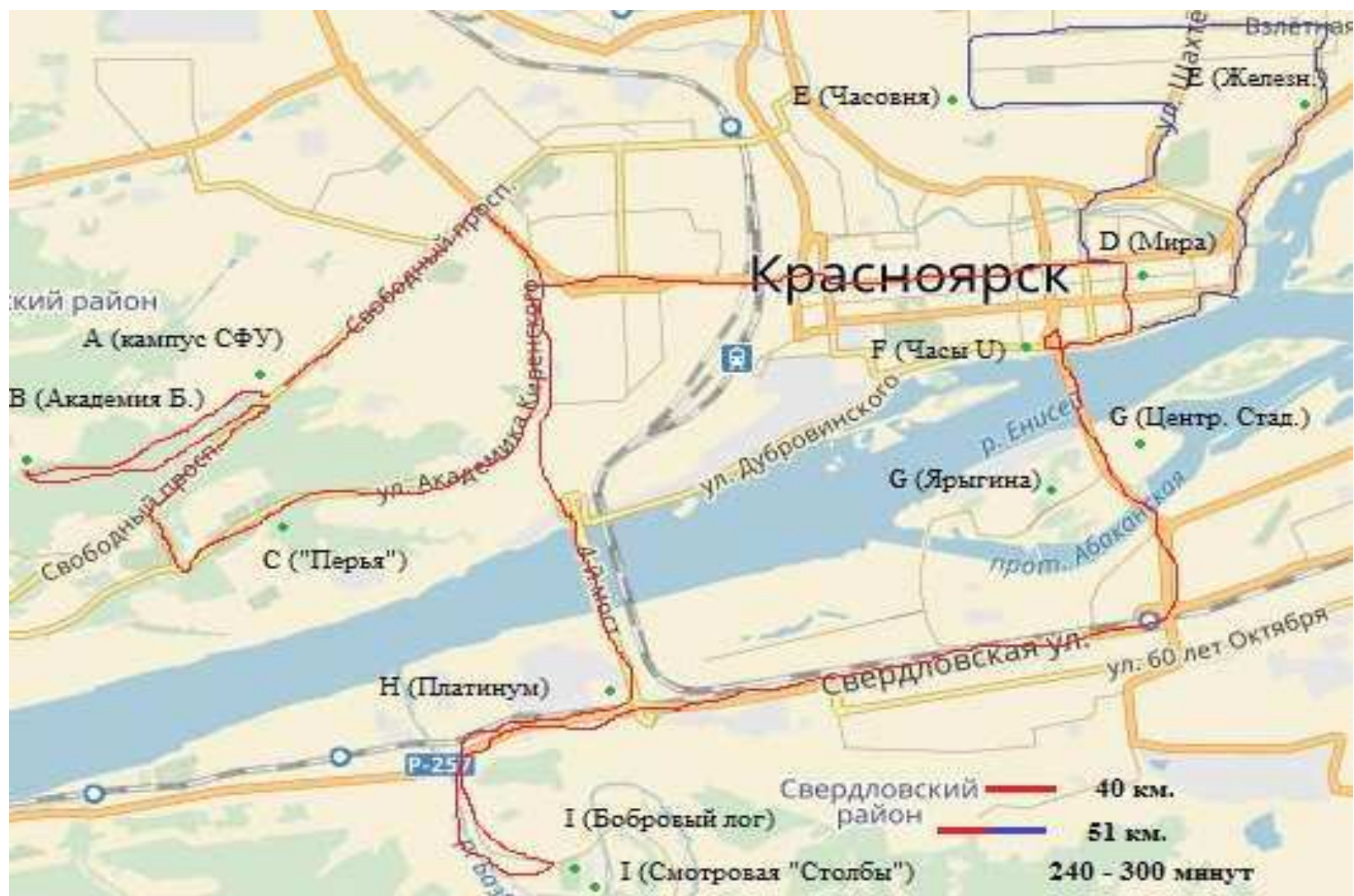


Рисунок 24 – Карта-схема маршрута «Наследие 2019»

ЗАКЛЮЧЕНИЕ

1. На основе анализа научно-методической литературы определено, что экскурсия – это передвижение в пространстве, прогулка, поездка индивидуальная или же групповая, направленна на изучение конкретной темы по заранее подобранным объектам, которые находятся на их естественном месте расположения. Она осуществляется экскурсоводом использующим неразрывное единство показа и рассказа, которое, в свою очередь приводит к интеллектуальному, эмоциональному и морально-эстетическому воспитанию экскурсантов, продолжительностью менее 24 часов без ночевки. Основное отличие от экскурсионного тура заключается в продолжительности. Экскурсией будут считать те услуги, на которые было затрачено менее 24 часов. Если экскурсия длится более суток, это будет являться экскурсионным туром. Также экскурсия ограничивается только лишь показом и рассказом. В свою очередь, как в тур могут входить: размещение, перевозка, питание гостей.

На основании проанализированной литературы можно сделать вывод, что методика разработки и проведения экскурсии должна включать следующие этапы:

- a) выбор темы и определение цели и задач экскурсии;
- b) отбор литературы и определение источников экскурсионного материала;
- c) отбор и изучение экскурсионных объектов;
- d) составление маршрута экскурсии, объезд маршрута;
- e) подготовка контрольного текста экскурсии;
- f) комплектование «портфеля экскурсовода»;
- g) определение методических приемов, техники и составление методической разработки обзорной экскурсии;
- h) составление индивидуального текста экскурсии;
- i) прием (сдача) и утверждение экскурсии.

2. Определено, что различного уровня международные соревнования являются значимым фактором привлечения нового потока туристов. Кроме того, это еще и мощный фактор развития инфраструктуры города, ведь строительство отелей, гостиниц и альтернативных мест размещения гостей города тоже играет большую роль в привлекательности территории. А это значит, что с развитием города Красноярска неизбежно будет развиваться и туристская составляющая экономики города. И для этого необходимо не только создавать комфортную и современную инфраструктуру, но и привлекательные экскурсионные маршруты, которые могли бы удивить гостей города и заставить вернуться вновь. И у Красноярска есть все шансы стать туристической столицей Сибири, ведь он имеет целое многообразие культурных и исторических ценностей

3. Составлены: технологическая карта, которая включила в себя описание мест остановок, затрачиваемого времени на остановки и рассказ о объекте, район нахождения объекта; контрольный текст, который включил в себя подробную информацию, рассказываемую на всем протяжении экскурсии с учетом деления ее на блоки, представленные в работе; материалы «портфеля экскурсовода», которые включили модели еще строящихся объектов и объектов, не показываемых на протяжении маршрута; схема трассы маршрута обзорной экскурсии, которая с учетом доработки включила возможный заезд на Часовню, также в схеме указаны основные объекты показа и протяженность всего маршрута при помощи объезда объектов на легковом автомобиле за месяц до проведения основной экскурсии. На основании лекционного этапа текст обзорной экскурсии был скорректирован следующим образом: добавлена информация о большем количестве личностей, прославивших Красноярск в различных областях своей деятельности, а также добавлена информация о площади Мира, площади Революции, памятниках, уменьшен объем об истории города.

4. Проанализирована обзорная экскурсия по городу Красноярску и

объектам XXIX Всемирной зимней универсиады - 2019. По ее результатам было выявлено, что 90% участников получили желаемую информацию об объектах. Благодаря таким критериям, такие как новизна и интерес информации можно сделать вывод, что участникам, не проживающим на территории Красноярска, было интересно посетить данную экскурсию. Также определено, что 95% участников считают экскурсию по объектам Универсиады - 2019 необходимой и актуальной. Значительная часть информации должна быть посвящена таким известным людям как: Иван Ярыгин, Е. Р. Устюгов, В. И. Суриков, В. П. Астафьев. Из культурных, спортивных объектов и достопримечательностей города были выделены: Краеведческий музей, Биг Бен, Триумфальная арка, Набережная Енисея, Академия Биатлона и, конечно же, наследие спортивных объектов. При этом во время перемещения от одних объектов к другим будет интересно услышать информацию об условиях существования и быте в Сибири, экономической роли Красноярска для России в целом, о том, насколько открыт и добродушен народ данных районов. Маршрут представляет собой авто-пешеходное путешествие по пути следования Деревня Универсиады – Деревня Универсиады, с посещением уникальных спортивных сооружений, объектов инфраструктуры города, созданных в период подготовки к проведению Зимней универсиады - 2019 и природных объектов горного Красноярска. Маршрут охватывает территорию Октябрьского, Центрального и Кировского района г. Красноярска. Основное передвижение туристов во время осмотра объектов экскурсии – пешеходное, между остановками - автомобильное.

Предложенная экскурсия способна в полной мере ознакомить гостей города не только с окрестностями Красноярска, его достопримечательностями, истории, культурными, историческими и природными объектами. Но и главным образом позволит рассказать об истории возникновения и использования спортивных объектов как на Универсиаде – 2019, так и после нее. Как важно спортивное наследие для города и региона.

СПИСОК ИСПОЛЬЗОВАННЫХ ИСТОЧНИКОВ

- 1 Адашова, Т. А. Экскурсионный маршрут как элемент событийного туристского пространства, учебное пособие / Т.А. Адашова. – Москва, 2015. – Т.3-4. – С. 8-10
- 2 Андреева, Г. М. Современная буржуазная эмпирическая социология, учебное пособие / Г.М. Андреева. - Москва, 2012. – Т.2. – С.140-150
- 3 Барабанова, Н. А. Экскурсионный рассказ – звучащая речь экскурсовода / Н.А. Барабанова // Научно-методический электронный журнал «Концепт». – 2016. – Т. 15, №341 – С. 1236–1240.
- 4 Баранов, А. С. Информационно-экскурсионная деятельность на предприятиях туризма: учебник / А. С. Баранов, И. А. Бисько; под ред. Е. И. Богданова. – Москва: ИНФРА-М, 2014. – Т.3 – С.382
- 5 Барчуков, И. С. Экскурсионная деятельность в индустрии гостеприимства: учебное пособие / И. С. Барчуков, Ю. Б. Башин, А. В. Зайцев [и др.]. – Москва: ИНФРА-М, 2014. – 202 с.
- 6 Баумгартен, Л. В. Стандарты качества проведения экскурсий: учебное пособие / Л. В. Баумгартен. – Москва: ИНФРА-М, 2015. – 96 с.
- 7 Дашкова, Е.В. Технологии и организация деятельности туристской индустрии: Технологии и организация экскурсионных услуг. Курс лекций: учебно-методическое пособие / Е. В. Дашкова, О. В. Елисеева. – Шахты: ГОУ ВПО "ЮРГУЭС", 2012. – 124 с.
- 8 Дашкова, Е. В. Экскурсоведение: организация экскурсионных услуг в гостинице: учебно-методическое пособие / Е. В. Дашкова, Е. Б. Ивушкина, П. Н. Мирошниченко. – Шахты: ФГБОУ ВПО "ЮРГУЭС", 2011. – 62 с.
- 9 Добринина, Н. А. Экскурсоведение: учебное пособие / Н. А. Добринина. – Москва: ФЛИНТА, 2013. – 288 с.

- 10 Долженко, Г. П. Экскурсионное дело: учебное пособие / Г. П. Долженко – Ростов на Дону: Феникс, 2012. – 308 с.
- 11 Дьячкова, Т. В. Технология организации и проведения профессиональных (образовательных) экскурсий в контексте повышения квалификации современного педагога дополнительного образования / Т. В. Дьячкова // Научно-методический электронный журнал «Концепт». – 2014. – Т. 25, №43 – С. 316–320.
- 12 Емельянов, Б. В. Экскурсоведение: учебник / Б. В. Емельянов. - Москва: Советский спорт, 2012. – 110 с.
- 13 Журавлева, М. М. Экскурсоведение: курс лекций / М. М. Журавлева, Е. А. Шиш, М. М. Журавлева. - ООО «Мегапринт», 2011. – 121 с.
- 14 Истомина, Э. Г. Внутренний туризм и туристические ресурсы России / Э. Г. Истомина, М. И. Гришунькина. – РГГУ, 2012. – 288 с.
- 15 Капилевич, Л. В. Рекреационно-оздоровительный и экскурсионный потенциал велосипедных городских прогулок / Л.В. Капилевич, Ю. А. Карвунис// Вестник Томского государственного университета. – 2013. – Т. 370, №54 – С. 140-143.
- 16 Карчевская, Е. Н. Экскурсоведение: учебно-методическое пособие / Е. Н. Карчевская. – Гомель: ГГТУ им. П. О. Сухого, 2014. – 95с.
- 17 Косова, Л. С. Экскурсоведение: учебно-методическое пособие / Л. С. Косова. – Томск: ТГУ, 2014. – 58 с.
- 18 Курило, Л. В. Основы экскурсионной деятельности: учебное пособие / Л. В. Курило, Е. В. Смирнова. – Москва: Советский спорт, 2012. – 208 с.
- 19 Максименко, С. В. Туристская деятельность: международно-правовые аспекты: учебно-методическое пособие. – Одесса: Латстар, 2011. – 168 с.

- 20 Матюхина, Ю. А. Экскурсионная деятельность: учебное пособие для среднего профессионального образования / Ю. А. Матюхина, Е. Ю. Мигунова. – Москва: ИНФРА-М, 2011. - 223 с.
- 21 Можаяева, Н. Г. Организация туристской индустрии и география туризма: учебник / Н. Г. Можаяева, Г. В. Рыбачек. – Москва: Форум, 2014. – 335 с.
- 22 Мороз, И. М. Экскурсионно-туристская деятельность на особо охраняемых природных территориях: автореф. дис. ... канд. экон. наук 08.00.05/ Иннокентий Михайлович Мороз, Сочинский университет туризма и курортного дела. – Сочи, 2014. – 19 с.
- 23 Нужнов, И. Н. Исторический опыт развития экскурсионного и школьного туризма в России в XIX в. / И. Н. Нужнов // Научно-методический электронный журнал «Концепт». – 2015. – Т. 33, №86 – С. 126–130.
- 24 Потаева, Г. Р. Основы экскурсоведения: учебное пособие / Г. Р. Потаева, Т. А. Федорцова. – Минск: БГУ, 2011. – 159 с.19.
- 25 Савина, Н. В., Экскурсоведение/ учебное пособие / Н. В. Савина, З. М. Горбылева. – М., 2013.- 140 с.
- 26 Сенин, В.С. Организация международного туризма: Учебник. / В. С. Сенин - М.: Финансы и статистика, 2013. - 400 с.
- 27 Скобельцына, А. С. Технологии и организация экскурсионных услуг: учебник / А. С. Скобельцына, А. П. Шарухин. - Москва: Академия, 2013. – 174 с.
- 28 Ухтинская, М. В. Экскурсионный туризм как ведущее средство воспитания духовно-нравственной культуры учащихся средних классов средних общеобразовательных учреждений/ М. В. Ухтинская // Мир науки, культуры, образования. – 2013. – №2. – С. 117-120.
- 29 Федорцова, Т. А. Экскурсионный менеджмент: учебное пособие / Т. А. Федорцова. – Минск: БГУ, 2012. – 103 с.

30 Эмбраль, Е. Н. Энциклопедия для внешкольного образования: учебное пособие/ Е.Н. Эмбраль – Украина КГУ, 2011 – т. II—III , 132с.

31 Интернет-энциклопедия «Wikipedia» [Электронный ресурс] – Режим доступа: https://ru.wikipedia.org/wiki/Заглавная_страница

32 Мастер-план 29-й Всемирной зимней Универсиады 2019г. [Электронный ресурс] – Режим доступа: <http://www.krsk2019.com/ru/universiada/masterplan>

33 Материалы методики и практики проведения фокус-групп в России. [Электронный ресурс] – Режим доступа: http://nscs.ru/Files/metodichki/metodich_fg.pdf

34 Методология и методы педагогического исследования [Электронный ресурс] – Режим доступа: http://pedlib.ru/Books/1/0473/1_0473-28.shtml

35 Новая философская энциклопедия: Мысль. Под редакцией В. С. Стёпина. 2011 [Электронный ресурс] – Режим доступа: <http://iphlib.ru/greenstone3/library/collection/newphilenc/page/about>

36 Официальный сайт XXIX Всемирной Зимней Универсиады 2019 в г. Красноярске [Электронный ресурс] – Режим доступа: <https://krsk2019.ru/ru/activities/2>

37 Российская научно-социальная программа для молодежи и школьников [Электронный ресурс] – Режим доступа: <http://www.step-into-the-future.ru/node/199>

38 Сайт администрации Красноярска. [Электронный ресурс] – Режим доступа: <http://www.admkrsk.ru/citytoday/socialpolicy/projects/Pages/forum.aspx>

39 Современная энциклопедия, 2015 [Электронный ресурс] – Режим доступа: http://enc-dic.com/enc_modern

40 Социология управления [Электронный ресурс] – Режим доступа: http://socupr.blogspot.ru/2009/11/blog-post_4433.html

- 41 Толковый словарь русского языка С.И. Ожегова [Электронный ресурс] – Режим доступа: <http://www.ozhegov.org>
- 42 Тур (путешествие) [Электронный ресурс] – Режим доступа: <https://ru.wikipedia.org/wiki>
- 43 Федеральная служба статистики по Краснодарскому краю. [Электронный ресурс] – Режим доступа: http://krsdstat.gks.ru/wps/wcm/connect/rosstat_ts/krsdstat/resources/2ff524004ae6c9cdb7cdf7cd2b11c90e/ТУРИЗМ.htm
- 44 Федеральное агентство по туризму (Ростуризм): Министерство культуры Российской Федерации. Федеральное агентство по туризму. Официальный сайт [Электронный ресурс]– Режим доступа: <http://www.russiatourism.ru/>
- 45 Федеральный закон об основах туристской деятельности в Российской Федерации [Электронный ресурс] – Режим доступа: <http://www.internet-law.ru/gosts/gost/51530/>
- 46 Экскурсоводы и гиды-переводчики [Электронный ресурс] – Режим доступа: <http://excurovod-ru.livejournal.com/91575.html>
- 47 Электронный фонд. Туристские услуги. Проектирование туристских услуг [Электронный ресурс] – Режим доступа: <http://docs.cntd.ru/document/gost-r-50681-2010>
- 48 Энциклопедия практической психологии [Электронный ресурс]. – Режим доступа: <http://www.psychologos.ru/articles/view/anketirovanie>
- 49 Энциклопедия туризма. [Электронный ресурс] – Режим доступа: <https://e.lanbook.com/book/69240>
- 50 Her Majesty's Government [Электронный ресурс] – Режим доступа: https://www.gov.uk/government/uploads/system/uploads/attachment_data/file/224148/2901179_OlympicLegacy_acc.pdf

ПРИЛОЖЕНИЕ А

Мнение о содержательной части обзорной экскурсии на этапе лекции

Пол _____

Возраст _____

Курс _____

Институт _____

- 1) В каком регионе вы проживали до поступления в СФУ? (Субъект, город)

- 2) Состоите ли Вы в Штабе Универсиады СФУ _____ если «да», то сколько _____
- 3) Занимались ли Вы волонтерской деятельностью до Штаба _____ если «да», то сколько _____
- 4) Участвовали Вы в ШЭУ _____
- 5) Были ли Вы участником какой-либо экскурсии по Красноярску?
- 6) Оцените информации в Блоке «Деревня универсиады»
новизну данной информации по шкале от 1 до 10 (где 1- давно известная информация, а 10- впервые слышу) _____
интересность от 1 до 10 (где 1- вообще не интересно до скукоты скучно, а 10- захватывающей очень познавательно) _____
- 7) Оцените информации в Блоке «Спортивные объекты универсиады»
новизну данной информации по шкале от 1 до 10 (где 1- давно известная информация, а 10- впервые слышу) _____
интересность от 1 до 10 (где 1- вообще не интересно и скучно, а 10- захватывающей очень познавательно) _____
- 8) Оцените информации в Блоке «История спорта и ЗОЖ на территории Красноярского края»
новизну данной информации по шкале от 1 до 10 (где 1- давно известная информация, а 10- впервые слышу) _____
интересность от 1 до 10 (где 1- вообще не интересно и скучно, а 10- захватывающей очень познавательно) _____
- 9) Оцените информации в Блоке «Культурная и духовная составляющие, памятники, известные личности, исторические здания, музеи, природные объекты»
новизну данной по шкале от 1 до 10 (где 1- давно известная информация, а 10- впервые слышу) _____
интересность от 1 до 10 (где 1- вообще не интересно и скучно, а 10- захватывающе и очень познавательно) _____
- 10) Утомительна ли на Ваш взгляд была подача информации

- 11) Чего Вам не хватило для полноты рассказа в данной экскурсии _____
- 12) Какую информацию можно было бы включить еще на Ваш взгляд

- 13) Хотели бы Вы на основании данной информации принять участие в представленной экскурсии _____
- 14) Будет ли на Ваш взгляд интересна и актуальна данная информация для людей проживающих за территорией Красноярского края _____
- 15) Согласны ли вы передвигаться по данному маршруту в течении 135-165 минут _____ если «нет», то ваш вариант оптимального количества времени _____
- 16) Какую плату по Вашему мнению можно взять с экскурсантов за такого рода экскурсию
а)1000р. б)2000р. в) 3000р. г) свой вариант _____

ПРИЛОЖЕНИЕ Б

Анкетирование до экскурсии

ФИО _____

Пол _____

Возраст _____

Город проживания _____

Какой раз вы в Красноярске? _____

1) Хотели ли Вы до этого побывать в Красноярске? _____

Слышали вы ранее или читали какую-либо информацию о Красноярске (указать виды источников) _____

2) Какие культурные объекты, известные спортсмены, личности прославившие Красноярск, природные объекты, музеи Красноярска Вам известны, указать источник (откуда стало известно; например, друзья, соц.сети, СМИ, лектор, проект):

Культурные объекты:

А) Объект _____ Источник _____

Б) Объект _____ Источник _____

В) Объект _____ Источник _____

Известные спортсмены Красноярска:

А) Спортсмен _____ Источник _____

Б) Спортсмен _____ Источник _____

В) Спортсмен _____ Источник _____

Личности, прославившие Красноярск:

А) Личность _____ Источник _____

Б) Личность _____ Источник _____

В) Личность _____ Источник _____

Природные объекты:

А) Объект _____ Источник _____

Б) Объект _____ Источник _____

В) Объект _____ Источник _____

Музеи:

А) Музей _____ Источник _____

Б) Музей _____ Источник _____

В) Музей _____ Источник _____

3) Какие спортивные объекты Красноярска (виды спорта, проводимые на них) вам известны: _____

4) Какого рода экскурсия вам была бы более интересна: а) История возникновения города Красноярска и его развитие; б) Объекты зимней универсиады-2019 и история спорта в городе; в) Известные памятники и деятели города; г) Природные памятники; д) Комплексная, включающая все компоненты; е) свой вариант _____

5) Чего вы ждете от экскурсии по объектам зимней Универсиады-2019 _____

6) Если Вы не являетесь представителем Сибирского федерального округа, оцените, насколько впечатлила Вас Сибирь по шкале от 1 до 10? (1 – вообще не впечатлила, 10 – грандиозные эмоции от красоты и могущества Сибири) _____

ПРИЛОЖЕНИЕ В

Анкетирование после экскурсии

ФИО _____

- 1) Были ли Вы участником какой-либо экскурсии по Красноярску ранее _____
- 2) Утомительна ли на Ваш взгляд была подача информации _____
- 3) Будет ли на Ваш взгляд интересна и актуальна данная информация для людей проживающих за территорией Российской Федерации _____
- 4) Согласны ли вы передвигаться по данному маршруту в течении 180-240 минут _____ если «нет», то ваш вариант оптимального количества времени и почему _____
- 5) Какую плату по Вашему мнению можно взять с экскурсантов за такого рода экскурсию а) 1000р. б) 2000р. в) 3000р. г) свой вариант _____
- 6) Хотели бы Вы на протяжении такой длительной экскурсии включить остановку для перекуса в одном из пользующихся спросом заведений Красноярска _____
- 7) Хотели бы Вы, чтобы в показ экскурсии вошли все спортивные объекты Универсиады _____
- 8) Какие объекты экскурсии Вам запомнились и понравились по рассказу и показу больше всего _____
- 9) Хотели бы вы еще побывать в Красноярске _____
- 10) Оцените информации в Блоке «Деревня универсиады»
новизну данной информации по шкале от 1 до 10 (где 1- давно известная информация, а 10- впервые слышу) _____
интересность от 1 до 10 (где 1- вообще не интересно до скукоты скучно, а 10- захватывающе и очень познавательно) _____
- 11) Оцените информации в Блоке «Спортивные объекты универсиады»
новизну данной информации по шкале от 1 до 10 (где 1- давно известная информация, а 10- впервые слышу) _____
интересность от 1 до 10 (где 1- вообще не интересно и скучно, а 10- захватывающе и очень познавательно) _____
- 12) Оцените информации в Блоке «История спорта и ЗОЖ на территории Красноярского края»
новизну данной информации по шкале от 1 до 10 (где 1- давно известная информация, а 10- впервые слышу) _____
интересность от 1 до 10 (где 1- вообще не интересно и скучно, а 10- захватывающе и очень познавательно) _____
- 13) Оцените информации в Блоке «Культурная и духовная составляющие, памятники, известные личности, исторические здания, музеи, природные объекты»
новизну данной по шкале от 1 до 10 (где 1- давно известная информация, а 10- впервые слышу) _____
интересность от 1 до 10 (где 1- вообще не интересно и скучно, а 10- захватывающе и очень познавательно) _____
- 14) Чего Вам не хватило для полноты рассказа в данной экскурсии _____
- 15) Какую информацию можно было бы включить еще на Ваш взгляд _____
- 16) Дайте общую оценку экскурсии по шкале от 1 до 10(где 1- совсем не интересно, скучно долго, много ненужной информации, а 10- вся информация понятна, актуальна, время экскурсии оптимально) _____
- 17) Какую информацию Вы бы хотели исключить из данной экскурсии _____
- 18) Какую информацию Вы бы хотели включить в данную экскурсию _____
- 19) Планируете ли вы стать волонтером на Универсиаде-2019 _____
Ваши пожелания, пояснения, вопросы, коррективы _____

ПРИЛОЖЕНИЕ Г

Таблица Г.1 – Характеристика проекта

Название	Навстречу Всемирной зимней Универсиаде 2019.	
Вид маршрута	Событийный	
Программа	14.00 – Встреча с экскурсоводом пр. Свободный, 79, Библиотека СФУ; 14.00 – 17.30 Экскурсия по маршруту указанному в схеме п.2.	
География маршрута:		
Описание маршрута	Маршрут представляет собой автопешеходное путешествие по пути следования Деревня Универсиады – Бобровый лог (Заповедник «Столбы») с посещением уникальных спортивных сооружений, объектов инфраструктуры города, созданных в период подготовки к проведению зимней Универсиады 2019 и природных объектов Горного Красноярска. Маршрут в охватывает территорию Октябрьского, Центрального и Кировского района г. Красноярска. Осинное передвижение туристов во время осмотра объектов экскурсии – пешеходное, между остановками - автомобильное. Размещение туристов – не требуется.	
Карта продвижения по маршруту	см.п. 2	
Паспорт маршрута:	форма организации	организованный
	Форма организации по категории потребителей	смешанный - молодежный, взрослый
	категории потребителей – туристов	взрослые, школьники старших классов, студенты
	категория сложности	бескатегорийный
	протяженность маршрута (км):	33 км
	-автобусная часть	32 км
	-пешеходная часть	1 км
Размер группы:	продолжительность (минуты)	210 мин
	Минимальное	Максимальное
	15	35
Ограничения:		
	<i>периоды функционирования</i>	круглогодичная
	<i>ограничения по погодным условиям</i>	температура ниже 20°C
	<i>наличие санитарно-эпидемиологических условий</i>	+
	<i>необходимость регистрации в МЧС</i>	-
Способ передвижения	Автомобильный, пешеходный	

Окончание таблицы Г.1

Название	Навстречу Всемирной зимней Универсиаде 2019. Красноярск спортивный!	
Вид транспорта, комфортность	Автобус Hyundai Universe Space Luxury (см. рис. 1); 43 посадочных места	
Услуги питания	Ресторан быстрого питания «Красная палатка», ул. Сибирская 92	
Требуемый персонал	Водитель, экскурсовод, врач (др. мед. персонал)	
Стоимость маршрута	-	-
Прочее: требуемый инвентарь, дополнительные услуги и др.	не предусмотрено	



Рисунок Г.2 – Автобус СФУ – Hyundai Universe Space Luxury

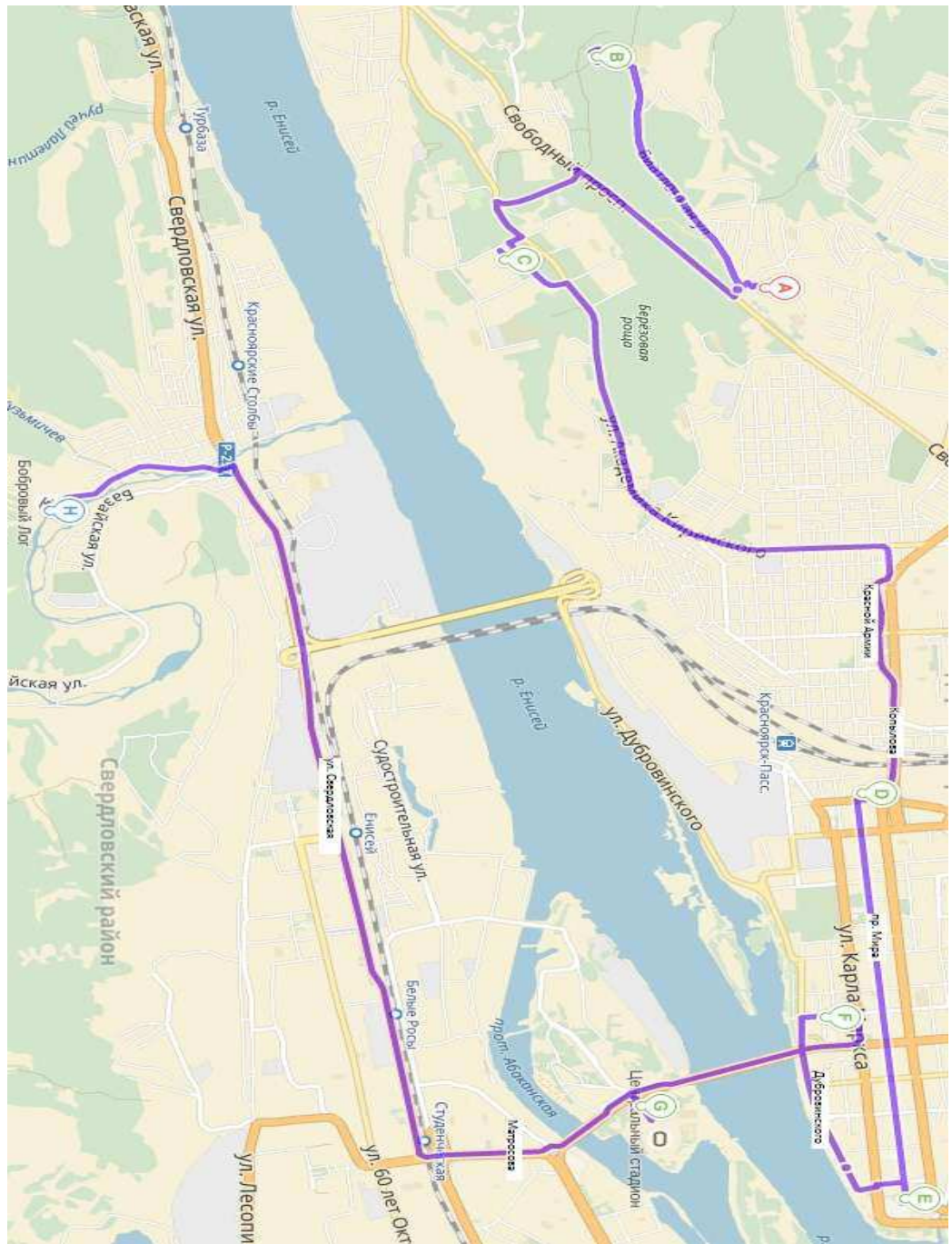


Рисунок Г.3 – Карта-схема маршрута

Расшифровка условных обозначений: А – Кампус СФУ; В – Академия биатлона и академия зимних видов спорта; С – Студенческий городок; D – Железнодорожный вокзал; E – Площадь Мира; F – Театральная площадь; G – остров Отдыха; H – Фанпарк «Бобровый лог» и заповедник «Столбы».

Таблица Г.4 – План маршрута

Маршрут	Остановка	Объекты показа	Время (мин)	Наименование подтем и перечень основных вопросов, раскрывающих тему	Организационные и методические указания
1. пр. Свободный, 79 – пр. Свободный, 80-76 (А)	Деревня универсиады	Кампус СФУ	15 мин	История создания Сибирского федерального университета; Деревня Универсиады: Атлетическая деревня; Многофункциональный спортивный комплекс; Медицинский центр Деревни Универсиады; Конгресс-Холл.	Группу вывести из автобуса, подвести к зданиям. Передвижение группы происходит пешком в направлении к центру города, переход через дорогу осуществляется на регулируемом пешеходном переходе. Предусмотреть возможность для фотографий. Автобус ожидает группу возле д. 76ж
2. пр. Свободный, 76ж – ул. Биатлонная – ул. Биатлонная, д. 37 (В)	Академия биатлона и Академия зимних видов спорта	Здание Спортивного комплекса "Академия биатлона", стрельбище – огневой рубеж, стартовые ворота, зрительные трибуны, лыже-роллерная трасса и зимние трассы для биатлонистов и лыжников	37 мин: - 7 мин автобус; 30 мин – пешком.	История строительства и развития Академии биатлона: появление и история развития биатлона как вида спорта; биатлон как вид спорта в программе Всемирной зимней Универсиады; Спортивное ориентирование как вид спорта в программе Универсиады; Лыжный спорт как вид спорта в программе Универсиады.	Рассказ ведется при замедленном движении автобуса. Высадка группы перед главным входом, далее движение группы пешком. Рекомендовать в свободное время покататься на лыжах.
3. ул. Биатлонная, д. 37 – ул. Биатлонная – пр. Свободный – ул. Лесная – пр. Академика	Студгородок «Перья»	Учебный корпус, кампус СФУ, бассейн «Политехник» и обзорная площадка на правый берег	15 мин;	Спортивно-тренировочный блок «Горный»; Сноубординг как вид спорта программы Всемирной зимней универсиады; Деревня универсиады: Резиденция	Во время движения автобуса идет рассказ.

Маршрут	Остановка	Объекты показа	Время (мин)	Наименование подтем и перечень основных вопросов, раскрывающих тему	Организационные и методические указания
Киренского – ул. Борисова, д. 20 (С)				волонтеров – комплекс общежитий «Перья»; Площадь «Пяти континентов».	
4. ул. Борисова, д. 20 – пр. Академика Киренского – ул. Красной армии – ул. Копылова – ул. 30 Июля, д. 1 (D)	Железнодорожный вокзал «Красноярск»	Привокзальная площадь, фонтаны, виадук – обзорное место для осмотра территории	15 мин	История появления международных студенческих соревнований; международная федерация студенческого спорта; всемирные Универсиады; Международные федерации видов спорта. История строительства главных ворот города; Влияние ТранСибя на развитие спорта в регионе; Спортивная жизнь в Красноярске до революции и после ВОВ.	Движение автобуса со скоростью потока. Упомянуть о Красноярском государственном театре музыкальной комедии и порекомендовать посетить в нем самые популярные постановки.
5. ул. 30 Июля, д. 1 – пр. Мира – пр. Мира, д. 26 / Площадь Мира (E)	Парк универсиады	Исторический центр города, памятник лошади дружины А. Дубенского, памятник Андрею Дубенскому, Большой концертный зал, Арка к 375-летию города (А.С. Демирханов), памятник командору Резанову, памятник В.П. Астафьеву, Вантовый мост, о. Татышев	40 мин: 15 мин – автобус; 25 мин – пешком.	История строительства форпоста «Красный яр», биография Андрея Дубенского; культурная программа Универсиады; MedalPlaza; Процедура награждения победителей Универсиады; о. Татышев и Вантовый мост как вход в парк универсиады; Набережная «Енисей»; Хоккей как вид спорта программы Универсиады.	Движение автобуса со скоростью потока. Рассказ во время движения автобуса. Группу вывести из автобуса, подвести к площади. На площади Мира движение только пешеходное. Место сбора – ул. Каратанова, д. 5. Дать рекомендацию посетить Культурно-исторический центр, предварительно ознакомившись с программой выставок и презентаций, Красноярскую

Маршрут	Остановка	Объекты показа	Время (мин)	Наименование подтем и перечень основных вопросов, раскрывающих тему	Организационные и методические указания
					краевую филармонию.
6. ул. Каратанова, д. 5 – ул. Дубровинского – ул. Перенсона – ул. Бограда, д. 2 (F)	Часы универсиады (обратного отсчета времени до начала универсиады)	Театральная площадь с фигурой Аполлона–площадь 350-летия Красноярска, Красноярский государственный театр оперы и балета, гостиница «Красноярск» (1970 год), здание Енисейского речного пароходства, администрация города, Башня с часами 9л «Биг-бен», памятник А. П. Чехову, светомузыкальный фонтан «Реки Сибири», Скульптура «Енисей-батюшка», Коммунальный мост	25 мин: 5 мин – автобус; 20 мин – пешком.	История создания архитектурного комплекса «театральная площадь»; Строительство и сдача в эксплуатацию «Коммунального моста»: жизнь города до и после его строительства; развитие о. Отдыха как спортивного центра Красноярска; Визит А.П. Чехова в Красноярск; Музыкальный фонтан – Красноярск – город фонтанов; Часы Универсиады: проект, создание и введение в использование.	Движение автобуса со скоростью потока. Рассказ во время движения автобуса. Группу вывести из автобуса, подвести к площади. Предусмотреть время для фотографирования; упомянуть о возможности отдыха на скамейках возле фонтанов. Представить график работы Красноярского краеведческого музея. Рекомендовать посетить представления в Красноярском государственном театре оперы и балета.
7. ул. Бограда, д. 2 – Коммунальный мост - о. Отдыха, 12 (G)	Остров отдыха	Центральный стадион, Дворец спорта им. Двукратного олимпийского чемпиона И.С. Ярыгина, памятник И.С. Ярыгину, центр экстремального спорта «Спортэкс»,	7 мин.	Биография И.С. Ярыгина; Строительство Центрального стадиона; Всероссийская спартакиада; Спортивная жизнь Красноярска; Керлинг как вид спорт программы Универсиады; Элементы культурной программы, проводимые на Центральном стадионе.	Рассказ ведется при замедленном движении автобуса.

Маршрут	Остановка	Объекты показа	Время (мин)	Наименование подтем и перечень основных вопросов, раскрывающих тему	Организационные и методические указания
8. о. Отдыха, 12 – Коммунальный мост – Предмостная площадь – ул. Матросова - ул. Свердловская – ул. Сибирская – ул. Сибирская 92 (Н)	Бобровый лог	Фанпарк «Бобровый лог», канатно-кресельная дорога, горнолыжные трассы	60мин: 20 мин – автобус; 15 мин - пешком	Шорт-трек как вид спорта программы Универсиады; Хоккей как вид спорта Универсиады; Эстафета Огня Универсиады: традиции и символы; Главная Чаша Огня Зимней универсиады; Горнолыжный спорт как дисциплина программы Универсиады.	Движение автобуса со скоростью потока. Рассказ во время движения автобуса. Группу вывести из автобуса, подвести к зданию. После основного текста рекомендовать пройти пообедать в «Оазис» или отдохнуть на скамейке. Можно пройти на аттракционы, которые есть в фан-парке. Обязательно прогулка по территории фан-парка.

ТЕКСТ ЭКСКУРСИИ¹

ДЕРЕВНЯ УНИВЕРСИАДЫ. Мы с вами находимся на территории кампуса Сибирского Федерального университета. Деревня Универсиады будет иметь принципиальную планировочную особенность — она будет состоять из двух функционально разных и географически разделённых ядер («Атлетическая деревня» и «Резиденция волонтеров»), расположенных на двух площадках кампуса СФУ и соединённых между собой пешеходным бульваром. На время проведения игр в кампусе университета будет размещена Атлетическая деревня, площадь которой будет составлять 25,4 га (36 футбольных полей). Благодаря удобному месторасположению, максимальная удаленность от спортивных объектов будет составлять 60 минут. Деревня начнет принимать участников как минимум за 5 дней до соревнований, а проводит через 2 дня после окончания Игр. Все это время она будет работать в круглосуточном режиме. Кампус СФУ уже сейчас является одним из самых престижных микрорайонов краевого центра. После 2019 года Деревня Универсиады станет современным Университетским городком международного уровня, где студенты из разных стран будут жить и учиться в условиях высокого комфорта.

Впервые в истории всемирных универсиад Деревня Универсиады 2019 года создается на территории действующего кампуса. Кроме жилых зданий и помещений в Деревне Универсиады будут находиться необходимые объекты инфраструктуры, в том числе и столовые, магазины, культурные и информационные центры, медицинский центр и пр. По сути, это будет целый городок, который располагается близко к основным спортивным объектам и местам проведения соревнований. В рамках Игр будут задействованы 9 существующих объектов и построены 3 новых комплекса.

- многофункциональный спортивный комплекс, который в период Игр будет задействован как главный ресторан с одновременной вместимостью зала обслуживания не менее 700 человек;

- медицинский центр Деревни Универсиады для оказания первичной помощи спортсменам. Медицинский центр рассчитан на 400 посещений в смену. На период игр он будет работать в круглосуточном режиме: первичную медицинскую помощь спортсменам и членам делегаций будут готовы оказать около 200 врачей и медперсонала. Часть помещений центра будет использоваться для проведения антидопинговых процедур. В последующем его планируется использовать для медицинского обслуживания студентов и сотрудников СФУ;

¹Текст экскурсии представлен в кратком варианте. Представлена информация по Всемирной зимней Универсиаде - 2019.

- комплекс общежитий для студентов "Перья", который на период Игр будет использоваться для размещения технического персонала и волонтеров. Но данный комплекс будет находиться не в самой Деревне, а в непосредственной близости от нее.

По проекту Деревни Универсиады, в месте, где мы находимся, будет располагаться площадь «Пяти континентов», чуть дальше – Главные ворота в Деревню, Аллея флагов и спортивный бульвар. Также на территории будут находиться эко-зона, амфитеатр «Победа», этнографическая Экодеревня.

На территории кампуса расположен Конгресс-холл — это первый сданный объект Деревни Универсиады, который на время Зимних игр 2019 года будет функционировать в качестве Международного информационного центра.

АКАДЕМИЯ БИАТЛОНА. А мы с вами отправляемся в Академию биатлона. В буквальном смысле биатлон - зимнее двоеборье, включающее в себя лыжную гонку и стрельбу из малокалиберного оружия. Латинская приставка "би" означает "двойной", а слово "атлон" в переводе с греческого - "соствязание". Главный показатель победы – лучшее время на финише. Но, помимо бега на лыжах, биатлетов ждут испытания на огневых рубежах. Необходимо поразить 5 мишеней из винтовки в положении лежа и столько же из положения стоя. За каждый промах спортсмен, в зависимости от дисциплины, использует дополнительный патрон, либо бежит штрафной круг.

К существующему оборудованию Академии будут добавлены системы освещения и искусственного оснежения трасс, запланировано расширение трибун, установка большого видеоэкрана.

После Универсиады данный объект будет использован как площадка для подготовки сборных команд России по биатлону, лыжным гонкам, спортсменов с ограниченными возможностями, проведения тренировочных занятий учащихся муниципальных спортивных школ Красноярска.

А до Универсиады обновленная Академия примет у себя еще одно масштабное спортивное событие – чемпионат мира по спортивному ориентированию, который состоится в Красноярске с 5 по 13 марта 2017 года. Более 150 спортсменов из 25 стран мира разыграют места в индивидуальных гонках и эстафетах. Эти соревнования станут тестовым мероприятием перед проведением XXIX Всемирной зимней Универсиады 2019 года в Красноярске. Этот зимний вид спорта сочетает в себе требования спортивной гонки с умением при помощи спортивной карты и компаса пройти контрольные пункты, расположенные на местности. Для лыжного ориентирования важно, насколько интересную лыжную сеть можно расположить в районе проведения стартов. Красноярск обладает уникальным сочетанием: хороший стадион, окруженный со всех сторон лесным массивом, местность с разнообразным рельефом, возможность нанести густую лыжную сетку.

Первые в России международные соревнования по лыжному ориентированию прошли в 1997 году в Красноярске! Через три года наш город провел чемпионат мира поэтому же виду спорта.

АКАДЕМИЯ ЗИМНИХ ВИДОВ СПОРТА. Соревнования в дисциплинах сноуборда, фристайла, лыжных гонок, лыжного ориентирования пройдут на спортивных объектах красноярской Академии зимних видов спорта. На склонах Николаевской сопки уже работают 2 трассы и построен спортивно-тренировочный блок «Горный». В Всемирной зимней Универсиаде здесь будут оборудованы Сноу-парк, два хафпайпа и трассы акробатики, ски-кросса и сноуборд-кросса. В августе 2015 здесь начато строительство многофункционального спортивного комплекса «Сопка», в этом году начато строительство блоков «Фристайл» и «Снежный».

Также, недалеко от Николаевской сопки будет построен комплекс трасс для соревнований по лыжным гонкам и спортивному ориентированию. Спортсменов и зрителей здесь примут лыжный стадион, спортивно-тренировочный блок «Лыжный» и многофункциональный спортивный комплекс «Радуга». До 2019 года здесь точно пройдет одно, или даже два тестовых соревнования.

СТУДЕНЧЕСКИЙ ГОРОДОК. Именно здесь будет построен комплекс общежитий "Перья", который на период Игр будет использоваться для размещения технического персонала и волонтеров. Жилой комплекс представит собой четыре 17-этажных здания, соединенных между собой переходами. Вместимость комплекса до 1800 человек. Здесь же разместится учебно-административный блок со столовой и вспомогательными помещениями. Кроме того, в рамках проекта будет построена подземная автопарковка на 70 машин и открытый футбольный стадион.

Ни одно современное спортивное событие не обходится без добровольных помощников - волонтеров. Волонтеры – это лицо Универсиады, именно они будут работать с участниками соревнований и гостями города. Всего на Универсиаде будет задействовано 5000 волонтеров.

Почему столько людей стремится стать волонтерами? Что дает волонтерство? Волонтерство – это уникальный опыт в организации и проведении интересных мероприятий. Это приятные и полезные знакомства, возможность найти единомышленников и друзей из разных городов и даже стран. Это шанс попрактиковаться в иностранных языках и стать участником ярких событий. Это возможность быть востребованным и полезным в своем крае. Поэтому красноярцы не собираются быть просто зрителями. Каждый из вас также может стать частью команды Универсиады 2019 и принять участие в самом масштабном событии нашего Красноярского края.

Наследие только одно – это зафиксировать систему, создать эти штабы, чтобы они как фабрика кадров работали, работали и работали. А город, в свою очередь, должен будет подкидывать им новые события, и не какие-нибудь маломасштабные, а именно такие престижные, после которых у людей было бы гордость и желание участвовать в волонтерстве снова.

Статистика: 3900 – Волонтеры из Красноярска; 300 – волонтеры из Красноярского края; 700 – волонтеры из других регионов РФ; 100 – волонтеры

из стран-участниц Универсиады

ОБ УНИВЕРСИАДЕ (между Студенческим городком и проспектом Мира). Молодежный аналог Олимпиады, Всемирные студенческие спортивные игры или просто - Универсиада - вот уже более 50 лет является вторым по значимости и представительству комплексным международным мероприятием на мировой спортивной арене. Название «Универсиада» происходит от слов «Университет» и «Олимпиада».

В отличие от четырехлетнего олимпийского цикла, студенческие состязания проводятся каждые два года. К участию в соревнованиях допускаются студенты, аспиранты и выпускники предшествующего Универсиаде выпуска в возрасте от 17 до 28 лет.

В программу Универсиады входят обязательные и опционные (дополнительные) виды спорта. Перечень обязательных видов спорта по каждому Студенческим играм утверждается FISU. Включение дополнительных видов спорта производится по желанию принимающей стороны (хозяйки Универсиады), при условии, что виды спорта отвечают всем требованиям Международной федерации студенческого спорта.

В рамках Зимней универсиады-2019 награды будут разыгрываться в 8 обязательных видах спорта: горнолыжный спорт, биатлон, лыжные гонки, хоккей, шорт-трек, сноуборд, фигурное катание на коньках, керлинг. На данный момент предложены два опционных вида программы: спортивное ориентирование и фристайл. На Оргкомитете в августе 2015 года было принято решение, что в программу также войдет демонстрационный вид спорта - хоккей с мячом.

ДИРЕКЦИЯ. «Исполнительная дирекция XXIX Всемирной зимней универсиады 2019 года в г. Красноярске» создана 11 июля 2014 года. Учредителями организации являются Российская Федерация (Министерство спорта РФ), Красноярский край (Правительство Красноярского края), муниципальное образование г. Красноярск (Администрация города Красноярска), общественная организация "Российский студенческий спортивный союз". Исполнительная дирекция создана в целях обеспечения подготовки и проведения Зимней универсиады-2019. Согласно Уставу высшим органом ее управления является Наблюдательный совет, формируемый учредителями. Председатель Набсовета - Министр спорта РФ Виталий Мутко. Оперативное управление Дирекцией ведет генеральный директор. На эту должность назначен Максим Уразов. Организация ведет необходимое для выполнения задач взаимодействие с FISU, международными спортивными федерациями, органами государственной власти всех уровней, общественными организациями, а также ведет содержательную, информационную и презентационную деятельность по подготовке и проведению Зимней универсиады-2019 в Красноярске.

ПАРК УНИВЕРСИАДЫ. Стало традицией, что программы универсиад не ограничиваются только спортивными состязаниями. Для каждой страны,

каждого города, универсиада - это отличная возможность познакомить спортсменов и болельщиков, приехавших со всего мира, с культурой, искусством и природой своего региона, кухней и народными обычаями. Красноярск не станет исключением!

Культурная программа Зимней универсиады 2019 начнется задолго до марта 2019 года. И, конечно же, в дни Универсиады гостям Красноярска и горожанам будет предложено множество культурных, этнографических, туристических и развлекательных программ.

Предполагается, что в дни Универсиады площадь, на которой мы с вами сейчас находимся, заметно преобразится. Планируется, что на площади Мира и в западной части острова Татышев расположится парк Универсиады. Это будет единая территория парка. Площадь Мира – это входная территория, презентационная с павильонами и партнеров, и FISU, и Универсиады, и это будет «городская» территория. Здесь, на специально оборудованной площади MedalPlaza, каждый вечер в торжественной обстановке будут ручаться медали победитель. MedalPlaza – это открытая сцена и каждый желающий сможет присутствовать на церемонии. Также на этой сцене будут выступать творческие коллективы из разных городов России.

Вантовый мост – это некий «портал в зиму», настоящую зиму, достаточно снежную, по-сибирски добрую. Там будет расположен Сноу-парк, каток, снежная крепость, детская площадка и многое другое.

Также в период игр будут задействованы БКЗ и Гранд-холл «Сибирь». «Люди, вещи и метафоры – три составляющие города». Музеи и культурные пространства будут делать все, чтобы сделать из Красноярска «город, говорящий с человеком».

ПО ПУТИ К ЧАСАМ. Традиционно, все самые сильные команды Красноярска носят гордое имя «Енисей». И связь с рекой не случайна, ведь в самом слове «Енисей» звучит сила и мощь. Пожалуй, самой известной командой с названием реки является команда по хоккею с мячом «Енисей».

ХОККЕЙ С МЯЧОМ. Несмотря на то, что в хоккее с мячом горожане стали играть намного раньше, первый официально зарегистрированный хоккейный матч в Красноярске состоялся только 31 января 1928 года. Особое место в истории развития хоккея занимает команда «Енисей», которая была создана в 1934 году на заводе «Красмаш». Легендарная команда прошла путь от дворовой команды до 14-кратного чемпиона. Это одна из самых титулованных команд России. Команда формируется почти целиком из воспитанников красноярской хоккейной школы.

Хоккей с мячом станет демонстрационным видом спортивной программы Универсиады. Он не будет входить в общекомандный зачет. Но медали Универсиады призеры этих турниров получают наравне с другими видами спорта. Турнир по этому виду спорта примет полностью перестроенный стадион «Енисей»

ТЕАТРАЛЬНАЯ ПЛОЩАДЬ. Облик современного Красноярска

невозможно представить без фонтанов – их в городе свыше 150, по их количеству город занимает 3 место в России. Особый стиль создают скульптуры из зеленых насаждений и высаживаемые в летние месяцы редкие для Сибири деревья, например, пальмы.

ЧАСЫ УНИВЕРСИАДЫ. Перед нами самые молодые часы города. Торжественное открытие состоялось 5 июня 2016 года и приурочено к 1000 дням обратного отсчета до начала Универсиады 2019. Через спутник эти часы синхронизированы с мировым временем, и как только они отсчитают последнюю секунду, будет объявлен старт всемирным студенческим играм.

Часы изготовлены и установлены при поддержке Горно-металлургической компании «Норильский никель», являющейся Генеральным партнером Зимней Универсиады в Красноярске.

ОСТРОВ ОТДЫХА. На сегодняшний день Центральный стадион города Красноярска (1967 год) и Дворец спорта им. Ивана Ярыгина (1981 г.) – одни из крупнейших спортивных комплексов Сибири и Дальнего Востока. В период проведения 29 Зимней Универсиады во Дворце спорта им. Ивана Ярыгина пройдут соревнования по керлингу, а после проведения игр будет использоваться как базовая площадка для волейбольного клуба «Енисей», проведение тренировочных занятий ДЮСШОР по художественной гимнастике, греко-римской борьбе и тяжелой атлетике

Сейчас Центральный стадион Красноярского училища олимпийского резерва – мультиспортивный стадион, вмещает в себя 22,5 тысяч человек, является домашней ареной для футбольного клуба «Енисей» и национальной сборной России по регби.

Использоваться для Церемонии открытия и закрытия игр, как предполагалось ранее, стадион не будет. Однако он также готовится к Универсиаде и во время игр там будет находиться одна из концертных площадок. Планируется проведение как минимум двух крупных события, а может даже трех – масленица, шоу экстремальных видов спорта, танцевальный марафон.

После проведения Универсиады стадион будет использоваться как базовая площадка для футбольного клуба «Енисей» и национальной сборной команды России по регби, проведение учебно-тренировочной деятельности учащихся Красноярского колледжа олимпийского резерва, и учащихся спортивных школ Красноярска

ПРАВЫЙ БЕРЕГ. Правобережье Красноярска в представлении большинства жителей города — это преимущественно рабочие районы, которые строились в послевоенный период.

ДРУГИЕ ОБЪЕКТЫ УНИВЕРСИАДЫ. Хочется немного вам рассказать о ледовом дворце «Арена. Север», которая будет задействована в рамках проведения Универсиады 2019 года, но которую мы с вами сегодня не увидели. В построенном в 2011 году ледовом дворце пройдут соревнования по фигурному катанию и шорт-треку. В настоящее время «Арена.Север» является

главной ареной для местной хоккейной команды Сокол, а также местом проведения концертов и других массовых культурно-развлекательных мероприятий. После проведения Универсиады арена будет использоваться для организации работы отделений шорт-трека и фигурного катания краевой спортивной школы олимпийского резерва по ледовым видам спорта, организация учебно-тренировочной работы соответствующих отделений спортивных школ Красноярска.

ЧЕТВЕРТЫЙ МОСТ. Сдан в эксплуатацию в октябре 2015 года. Это самый быстропостроенный мост в городе, способный принимать до 7200 машин в час. Мост является самым верховым мостом Красноярска по течению реки. И стал подарком городу к Универсиаде.

ПЛАТИНУМ АРЕНА. Соревнования по хоккею с шайбой среди мужчин пройдут в многофункциональном комплексе «Платинум Арена». Вместимость арены – 7 000 человек. Первый камень в основание заложен в октябре 2015 года. Проектирование и строительство данного объекта проводится за счет средств компании "Русская Платина". Также, здесь пройдут церемонии открытия и закрытия Универсиады. Вместимость комплекса – 7000 зрителей. Еще одна ледовая арена для хоккея женского строится на улице Партизана Железняка.

После проведения Универсиады арена будет использоваться для регулярных игр ВХЛ хоккейного клуба «Сокол», женского клуба «Бирюса», проведение соревнований студенческих любительских клубов по ледовым видам спорта, основная арена для проведения матчей «Красноярских рысей» в МХЛ, международных и всероссийских соревнований по фигурному катанию и хоккею с шайбой, а также крупных культурно-массовых мероприятий. В микрорайоне «Тихие Зори» на территории прилегающей к строящемуся спортивному комплексу «Платинум Арена», планируется размещение ключевого символа Игр – главной Чаши огня Зимней универсиады 2019.

БОБОРОВЫЙ ЛОГ. Программу Универсиады в дисциплинах горнолыжного спорта готов принять всесезонный парк спорта и отдыха фанпарк «Бобровый лог». Профиль горнолыжных трасс, высокий уровень подготовки снежного покрова и 6-месячная продолжительность горнолыжного сезона позволяют проводить в фанпарке соревнования международного статуса. К уже работающим здесь сооружениям будет добавлен компактный спортивный тренировочный блок и оборудована система видео-трансляций.

Вокруг фанпарка будет сооружен периметр безопасности. Смотровая площадка будет закрыта и вход будет осуществляться только по специальным пропускам, даже волонтеры туда не попадут (кроме судей). Территория вокруг Бобрового лога будет полностью огорожена.

Большая программа ждет зрителей на горнолыжных склонах Красноярска. Горнолыжный спорт пройдет в фанпарке «Бобровый лог» по дисциплинам: горнолыжная комбинация, супер-гигант, гигантский слалом и

командные соревнования.

После проведения Универсиады стадион будет использоваться для работы специализированных школ олимпийского резерва по горнолыжному спорту им. В. И. Махова, проведения соревнований всероссийского уровня, уровня кубка Европы и континентального кубка.

СТОЛБЫ. В окрестностях Красноярска находится государственный природный заповедник «Столбы». Здесь, среди тайги, на 47 тысячах гектаров возвышаются на 90-100 метров скалы-утесы причудливой формы. За внешний вид или месторасположение они получили имена: «Дед», «Перья», «Львиные ворота», «Близнецы». На территории нынешнего заповедника «Красноярские Столбы» насчитывается около ста скал. Из общей панорамы выделяется «Такмак». Эта скала хорошо видна со стороны города, являясь своеобразной визитной карточкой Красноярска. Заповедник «Столбы» - излюбленное место жителей и гостей города. Ежегодно его посещают более 200 тысяч человек.

Столбы войдут в экскурсионную программу Универсиады, будут использоваться два входа – основной (кардон Лалетина) и Гранитный карьер со стороны Так - мака.



Рисунок Г.6 – Экскурсионная группа во время второй остановки (точка В)



Рисунок Г.7 – Экскурсионная группа на площади Мира (точка Е)



Рисунок Г.8 – Экскурсионная группа на набережной Енисея возле часов
Универсиады (точка F)

Новости и фотоотчет с проведенной экскурсии можно посмотреть по хештегам -
#итоговый_форум#навстречу_универсиаде или в группе ВКонтакте

<https://vk.com/sfu2019>

ПРИЛОЖЕНИЕ Д

Блан анкеты «Организация и проведение экскурсии по известным объектам Красноярска, для иностранных граждан, на время проведения Универсиады 2019»

The participant questionnaire <i>The organization and realization excursion around well-known objects of Krasnoyarsk for foreigners during the Universiade 2019</i>			
Select your gender: <u>Female</u> <u>Male</u> Select your age: _____ Select your status: a) A student b) A lecturer c) Other type of work _____ From what country did you come _____ Your nationality _____ How long have you been living in Krasnoyarsk _____ Select your place of work/study _____		a. State Center for Folk Art b. House of Artists c. Museum of local lore	d. Krasnoyarsk Museum and Exhibition Centre e. Museum of Geology Central Siberia f. Other _____
1. Choose the places of Krasnoyarsk and his suburbs you will be interested very much in listening and finding out something new about them, when you visit these (choose one or more than one answers) a. Sports venues b. Famous people, who was born in Krasnoyarsk and made him well-known c. Historical objects and monuments d. Museums e. Natural objects f. Famous Krasnoyarsk sportsmen g. Other _____		6. Have you heard about some natural objects of Krasnoyarsk from the selection below? (choose one or more than one answers) a. Reserve «Stolby» b. The cave Karaulnaya c. Tak-Mak d. Targashinskij Ridge e. Kitajskaya stenka, Ernak f. Other _____	
2. Which sports venues are most popular in Krasnoyarsk on your opinion? (choose one or more than one answers) a. Bobrov Log b. I. S. Yarygin Sports Palace c. Central Stadium d. Dinamo Stadium e. Yenisei Stadium f. Ice Palace «Sokol» g. Sports Complex «Solnechny» h. Ice Palace «Arena Sever» i. Other _____		7. Have you heard about some sportsmen of Krasnoyarsk from the selection below? (choose one or more than one answers) a. E. V. Ustyugov b. N.N. Hrenkov c. A.V. Sjomin d. A.V. Tretjakov e. I. S. Yarygin f. N.I. Oljunin g. A.A. Menkov h. Vic Wild i. O.V. Medvedceva j. Other _____	
3. About what well-known representatives of Krasnoyarsk have you heard? (choose one or more than one answers) a. V. P. Astafjavs b. V. I. Surikov c. Dmitri Hvorostovsky d. I. S. Yarygin e. A. G. Rozdasy f. Andrey Dubensky g. B. J. Ryauzov h. Other _____		8. What additional information about Krasnoyarsk would you like to hear during the excursion? (choose one or more than one answers) a. History of Krasnoyarsk b. What Krasnoyarsk signifies for Russia in general? c. Features of life in the harsh Siberian d. Other _____	
4. Have you heard about some objects of Krasnoyarsk from the selection below? (choose one or more than one answers) a. Karaulnaya Mountain and Chapel Paraskevab. Talking Clock on an area of the Revolution c. Krasnoyarsk "Big Ben" d. Triumphal Arch 375th anniversary of Krasnoyarsk e. Monument to A. S. Pushkin f. Other _____		9. How long would you have been able to take the route of this kind, without tiring? (choose one or more than one answers) a. 2-3 hours b. 3-4 hours c. 4-5 hours d. Other _____	
5. Have you known about some of Krasnoyarsk museums from the selection below? (choose one or more than one answers) a. Canakkale Archaeological Museum		10. What kitchen would you like to try on the break during the excursion? (choose one or more than one answers) a. Russian b. Kyrgyz c. Armenian d. Georgian e. Buryat f. Other _____	
		11. What is the most reasonable price for such excursion on your opinion? (choose one or more than one answers) a. 2000 rub b. 3000 rub c. 5000 rub d. Other _____	
		12. Where would you recommend to go to your friends for the first time visited Krasnoyarsk? Your option _____	
		13. What kind of movement should the excursion be? (choose one or more than one answers) a. Helicopter b. Bus c. Steamship d. By foot e. Mixed f. Other _____	

ПРИЛОЖЕНИЕ Е

Блан анкеты «Организация и проведение экскурсии по известным объектам Красноярска, для иностранных граждан, на время проведения Универсиады 2019»

Организация и проведение экскурсии по известным объектам Красноярска, для иностранных граждан, на время проведения Универсиады 2019

Цель: выявление наиболее известных объектов Красноярска. Определение оптимального маршрута передвижения, а также мест остановки, время проведения и стоимости подобного маршрута.

Укажите Ваш пол: Женщина Мужчины Ваш возраст:

Укажите Ваш статус: а) Студент б) Преподаватель с) Другой вид

деятельности

Страна, из которой вы прибыли

Ваше гражданство Срок проживания в Красноярске

Место учебы/работы: _____

1. Выберите места Красноярска и его окрестностей, посещая которые, вам стало бы интересно послушать и узнать что-то новое (выбрать один или несколько вариантов ответа)

- | | |
|---|--|
| a. Спортивными объектами | г. Музеями |
| b. Известными людьми, родившимися и прославившимися Красноярске | h. Природными объектами |
| c. Историческими объектами и памятниками | i. Известными спортсменами Красноярска |
| | j. Другое |

2. Какие спортивные объекты наиболее популярны на ваш взгляд в Красноярске? (выбрать один или несколько вариантов ответа)

- | | |
|---------------------------------|-----------------------------------|
| a. Бобровый лог | f. комплекс «Сокол» |
| b. Дворец спорта им. И. Ярыгина | г. спорткомплекс «Солнечный» |
| c. Центральный стадион | h. Ледовый комплекс «Арена Север» |
| d. Динамо, стадион | i. Другое |
| e. Енисей, стадион | |

3. О каких известных представителях Красноярска вам приходилось слышать? (выбрать один или несколько вариантов ответа)

- | | |
|---------------------|---------------------|
| j. Астафьев В.П. | n. Поздеев А.Г. |
| k. Суриков В.И. | o. Дубенский Андрей |
| l. Хворостовский Д. | p. Ряузов Б.Я. |
| m. Ярыгин И.С. | q. Другое |

4. Слышали ли вы о какие-то из представленных объектах Красноярска?

- | | | |
|--|----------------------------------|-----------|
| г. Караульная гора и Часовня Параскевы Пятницы | d. Триумфальная арка Красноярска | 375-летия |
| b. Говорящие часы на площади Революции | e. Памятник А.С. Пушкину | |
| d. Красноярский «Биг Бен» | f. Другое | |

5. Знаете ли вы о каких-то из представленных музеев Красноярска? (выберите один или несколько вариантов ответа)

- | |
|---|
| a. Археологический музей Чанаккале |
| b. Государственный центр народного творчества |

- | |
|---|
| c. Дом художника |
| d. Краеведческий музей |
| e. Красноярский музейно-выставочный центр |
| f. Музей геологии Центральной Сибири |
| g. Другое |

6. Слышали ли вы о следующих природных объектах Красноярска? (выберите один или несколько вариантов ответа)

- | | |
|------------------------|----------------------------|
| k. заповедник «Столбы» | n. Таргашинский хребет |
| l. пещера Караульная | o. Китайская стенка, Ермак |
| m. Так-мак | p. Другое |

7. О каких спортсменах из Красноярска вам приходилось слышать? (выберите один или несколько вариантов ответа)

- | | |
|-------------------|--------------------|
| q. Ярыгин И.С. | v. Олюнин Н.И. |
| r. Устюгов Е.В. | w. Меньков А.А. |
| s. Хренков Н.Н. | x. Вайлд Вик |
| t. Семин А.В. | y. Медведцева О.В. |
| u. Третьяков А.В. | z. Другое |

8. Какую дополнительную информацию о Красноярске вы бы хотели прослушать во время экскурсии? (выберите один или несколько вариантов ответа)

- | |
|---|
| a. История возникновения Красноярска |
| b. Какое значение Красноярск имеет для России в целом |
| c. Особенности жизни в суровой Сибири |
| d. Другое |

9. Как долго вы бы смогли, не утомляясь, проходить подобного рода маршрут? (выберите один или несколько вариантов ответа)

- | | | | |
|-------------|-------------|--------------|-----------|
| a. 2-3 часа | b. 3-4 часа | c. 4-5 часов | d. Другое |
|-------------|-------------|--------------|-----------|

10. Какую кухню вы бы хотели попробовать, на время перерыва во время экскурсии? (выберите один или несколько вариантов ответа)

- | | |
|----------------|----------------|
| aa. Русскую | dd. Грузинскую |
| bb. Киргизскую | ee. бурятскую |
| cc. Армянскую | ff. Другое |

11. Какую стоимость вы считаете наиболее приемлемой для подобной экскурсии? (выберите один или несколько вариантов ответа)

- | | | | |
|------------|------------|------------|-----------|
| a. 2000 р. | b. 3000 р. | c. 5000 р. | d. Другое |
|------------|------------|------------|-----------|

12. Куда бы вы посоветовали сходить своим друзьям, впервые посетивших Красноярск?

13. Каким видом передвижения должна осуществляться экскурсия? (выберите один или несколько вариантов ответа)

- | | |
|--------------|----------------|
| gg. Вертолет | jj. Пешеходный |
| hh. Автобус | kk. Смешанный |
| ii. Пароход | ll. Другое |

Федеральное государственное автономное
образовательное учреждение высшего образования
«СИБИРСКИЙ ФЕДЕРАЛЬНЫЙ УНИВЕРСИТЕТ»
Институт физической культуры, спорта и туризма
Кафедра теоретических основ и менеджмента физической культуры и туризма

УТВЕРЖДАЮ

Заведующий кафедрой

 В. М. Гелецкий

«16» 06 2017 г.

БАКАЛАВРСКАЯ РАБОТА

49.03.03 Рекреация и спортивно-оздоровительный туризм

РАЗРАБОТКА ОБЗОРНОЙ ЭКСКУРСИИ «НАСЛЕДИЕ 2019»

Научный руководитель



к.п.н., доцент Н. В. Полева

Выпускник



А. В. Котов

Нормоконтролер



К. В. Орел

Красноярск 2017