

Федеральное государственное автономное
образовательное учреждение
высшего образования
«СИБИРСКИЙ ФЕДЕРАЛЬНЫЙ УНИВЕРСИТЕТ»
Институт физической культуры, спорта и туризма
Кафедра теоретических основ и менеджмента
физической культуры и туризма

УТВЕРЖДАЮ
Заведующий кафедрой
_____ В.М. Гелецкий
« _____ » _____ 2017 г.

БАКАЛАВРСКАЯ РАБОТА

49.03.03. Рекреация и спортивно-оздоровительный туризм

**ОБОСНОВАНИЕ И РАЗРАБОТКА ЭКСКУРСИОННО -
ПОЗНАВАТЕЛЬНОГО МАРШРУТА В РАЙОНЕ ЗАПОВЕДНИКА «СТОЛБЫ»**

Научный руководитель	_____	к.п.н, профессор В. М. Гелецкий
Выпускник	_____	Ю. П. Краснопеева
Нормоконтролер	_____	К.В. Орел

Красноярск 2017

РЕФЕРАТ

Бакалаврская работа по теме «Обоснование и разработка экскурсионно - познавательного маршрута в районе заповедника «Столбы» выполнена на 57 страницах, содержит 21 рисунок, 6 таблиц, 50 использованных источников.

ЭКСКУРСИОННЫЙ МАРШРУТ, СТОЛБИЗМ, ЗАПОВЕДНИК «СТОЛБЫ», КОМПАНИИ СТОЛБИСТОВ.

Наше исследование направлено на то, чтобы разработать экскурсию, которая заинтересует разные слои населения не только Красноярска, но и других городов.

Правильно разработав экскурсию можно добиться того, что туристы, которые посещают заповедник «Столбы» посмотрят на него с другой стороны и узнают много интересного и познавательного для себя.

Цель – разработать экскурсионный маршрут на территории ТЭР заповедника «Столбы».

Задачи:

- 1) рассмотреть теоретические аспекты экскурсионной деятельности;
- 2) выбрать район на территории ТЭР заповедника «Столбы» для разработки маршрута экскурсии;
- 3) разработать и описать экскурсионный маршрут на территории заповедника «Столбы».

Объект исследования: экскурсионная деятельность.

Предмет исследования: экскурсионный маршрут на территории заповедника «Столбы».

В работе была обоснована актуальность разработки экскурсионного маршрута в районе Заповедника «Столбы», с показом инфраструктуры заповедника, известных объектов, а также рассказом и показом объектов, которые не были включены в существующие экскурсионные маршруты, и рассказом о столбизме.

СОДЕРЖАНИЕ

Введение.....	4
1 Теоретические аспекты экскурсионной деятельности.....	6
1.1 Понятие, сущность, признаки и функции экскурсии.....	6
1.2 Определение цели, задач и выбор темы экскурсии.....	12
1.3 Классификация экскурсий.....	14
1.4 Методика разработки экскурсии.....	17
2 Организация и методы исследования.....	24
2.1 Организация исследования.....	24
2.2 Методы исследования.....	24
3 Разработка экскурсионно – познавательного маршрута на территории заповедника «Столбы».....	26
3.1 Характеристика заповедника «Столбы».....	26
3.2 Анализ экскурсионных маршрутов на территории заповедника «Столбы».....	27
3.3 Описание разработанного экскурсионно - познавательного маршрута на территории заповедника «Столбы».....	32
Заключение.....	48
Практические рекомендации.....	50
Список использованных источников.....	51
Приложение А.....	55

ВВЕДЕНИЕ

В настоящее время экскурсионная деятельность является одной из наиболее распространенных форм организации досуговой деятельности. Благодаря экскурсиям возможно изучение в наглядной и доступной форме истории, культуры, природы родного края.

Любая экскурсия дает человеку новые знания о природе, обществе, исторических событиях, природных явлениях, она является частью процесса образования. Общение с экскурсоводом, его рекомендации, замечания оказывают также воспитательное воздействие на экскурсантов. Таким образом, экскурсия становится частью педагогического процесса, принимая на себя функции образования и воспитания человека, формирования его мировоззрения.

Трудно представить себе человека, который за свою жизнь ни разу не был на экскурсии. Экскурсия сопровождает нас всю жизнь. Она прекрасный учитель, соблюдающий главное познавательное правило: лучше один раз увидеть, чем сто раз услышать.

Экскурсия для экскурсантов – это интеллектуальное и познавательное удовольствие, а для экскурсовода – сложный творческий процесс, успех которого зависит от глубины его знаний и способности правильно, точно и интересно преподнести информацию.

Наше исследование направлено на то, чтобы разработать экскурсию, которая заинтересует разные слои населения не только Красноярска, но и других городов.

Правильно разработав экскурсию можно добиться того, что туристы, которые посещают заповедник «Столбы» посмотрят на него с другой стороны и узнают много интересного и познавательного для себя.

Существует мнение, что экскурсии - это маленькие диссертации. Действительно, экскурсия может являться научной работой. В ней присутствует научное исследование. Выполнив его, автор защищает его перед

аудиторией экскурсантов, своего рода ученым советом. После чего, аудитория (экскурсанты) дают свою оценку данной экскурсии.

Успех экскурсии полностью зависит от профессионализма ее составителя, но так же и от заинтересованности экскурсантов.

Цель – разработать экскурсионный маршрут на территории ТЭР заповедника «Столбы».

Задачи:

1) рассмотреть теоретические аспекты экскурсионной деятельности;
2) выбрать район на территории ТЭР заповедника «Столбы» для разработки маршрута экскурсии;

3) разработать и описать экскурсионный маршрут на территории ТЭР заповедника «Столбы».

Объект исследования: экскурсионная деятельность.

Предмет исследования: экскурсионный маршрут на территории заповедника «Столбы».

1 Теоретические аспекты экскурсионной деятельности

1.1 Понятие, сущность, функции и признаки экскурсий

Слово «экскурсия» проникло в русский язык в XIX в. и изначально означало «выбегание, военный набег». Самое раннее толкование термина «экскурсия» дает В. Даль: «Экскурсия - проходка, прогулка, выход на поиск чего-то, для собирания трав и пр.» в 1882 г. [8].

Подробное пояснение термину «экскурсия» дает Большая советская энциклопедия (1933 г., т. 63, с. 316): «один из видов массовой культурно-просветительной, агитационной и учебной работы, имеющей целью расширение и углубление знаний подрастающего поколения» [49].

Понятие «сущность» представляет собой совокупность связей и сторон, которым присущи определенные свойства. Сущность - это внутреннее содержание предмета, выражающееся в единстве всех многообразных и противоречивых форм его бытия. При рассмотрении понятия «сущность экскурсии» необходимо иметь в виду обусловленность экскурсионного процесса объективными требованиями [9]. Каждая экскурсия обусловлена конкретными закономерностями (тематичность, наглядность, эмоциональность и т.д.). Б.В. Емельянов в своей книге «Экскурсоведение» пишет, что экскурсия - это методически продуманный показ достопримечательностей, памятников истории и культуры, в основе которых лежит анализ данных объектов экскурсантами, а так же умелый рассказ о событиях, связанных с ними [9; 11].

В ходе экскурсии экскурсовод помогает экскурсантам увидеть объекты на основе которых раскрывается тема экскурсии (т.е. ее правая задача), услышать основную информацию об этих объектах (ее вторая задача), ощутить значение данных объектов для человека, общества и т.д. (третья задача) и овладеть определенными навыками для самостоятельного анализа объектов (четвертая задача). В решении четвертой задачи большое влияние оказывает способность видеть [39].

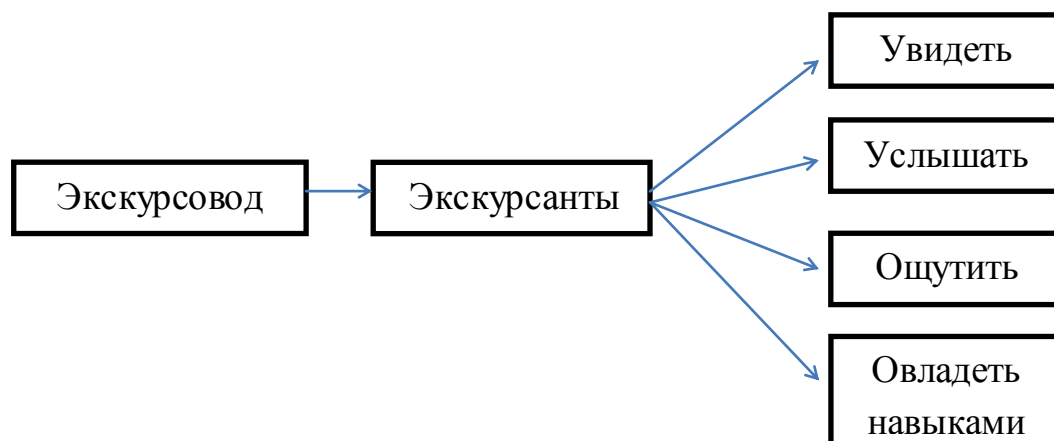


Рисунок 1 – Схема экскурсионного процесса и цели экскурсии

Умение видеть, как эстетическое восприятие, сводится к умению воспринимать архитектурные массы, краски, линии и т.д. Умение видеть, как историческое восприятие заключается в умении увидеть в объекте типичные черты и особенности историко - культурного характера [5].

Материал экскурсии, профессионализм экскурсовода помогают экскурсантам анализировать и делать необходимые выводы, эти умения в ходе показа и рассказа прививает экскурсовод, но так же в качестве помощников могут выступать авторы экскурсии, об этом говорил известный теоретик и педагог А.В. Бакушинский: «Методическая разработка материала, обусловленная целью, всеми задачами и планом экскурсии, должна быть направлена к пробуждению самостоятельности восприятия и оценок» [40].

Одной из задач экскурсантов является, умение дать оценку экскурсии. Дать оценку- это значит составить представление о ком- либо, чем-либо, определить значение, характер и роль чего-либо или кого-либо.

Отношение экскурсии следует понимать как: определенный взгляд экскурсанта на исторические объекты; восприятие каких-либо действий.

Для того, чтобы экскурсант мог дать оценку экскурсии большую роль играет то, как экскурсовод подал информацию, материалы экскурсии и «угол зрения» на событие и объекты экскурсии.

Путь развития экскурсии идет по линии изменения ее сущности. Первоначально экскурсия была прогулкой, преследующей практические задачи, например, поиск лечебных трав. Затем перед ней встали научные задачи, такие как выявление экспонатов для краеведческого музея. Поиски новых форм самообразования выдвинули перед экскурсиями общеобразовательную цель. Стремление улучшить воспитательную работу, сделать ее более эффективной превратили экскурсию в один из видов культурно-просветительской работы. В настоящее время экскурсия выступает как нечто законченное, целостное, имеющее свои специфические функции и признаки, своеобразную индивидуальную методику. В значительной степени она обогатилась по содержанию, формам проведения и методике преподнесения материала и характеризуется как неотъемлемая часть идейно-воспитательной и культурно-массовой работы. Цели, задачи и формы проведения экскурсий показаны в таблице 1 [7; 9; 10].

Таблица 1 – Классификация экскурсий по цели, задачам и формам проведения

№ п.п	Цель	Задачи	Формы проведения
1.	Отдых	Поиск лечебных трав, грибов, ягод и т.д.	Прогулка
2.	Научная	Выявление экспонатов для краеведческого музея.	Экспедиция
3.	Учебная	Усвоение знаний по учебному предмету (географии, биологии)	Урок внеклассного помещения
4.	Общеобразовательная	Расширение общего культурного кругозора	Беседа в туристском походе
5.	Культурно-воспитательная	Усвоение знаний в сочетании с воспитанием	Тематическая экскурсия
6	Культурно-просветительская	Повышение уровня знаний по истории, архитектуре, литературе и другим отраслям	Обзорная многоплановая экскурсия

Функция в переводе с латинского означает исполнение, осуществление, выполнение, круг деятельности, назначение, обязанность, роль.

Функционировать - означает действовать и работать. Функции экскурсии- это ее главные свойства [6].

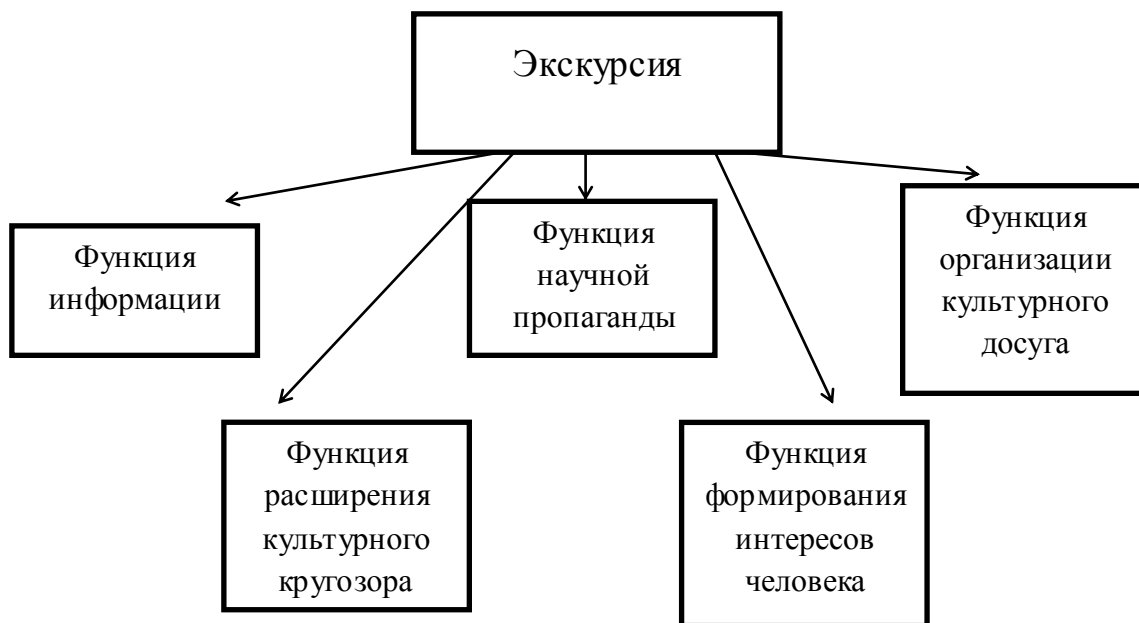


Рисунок 2 – Основные функции экскурсии

Функция научной пропаганды. Любая экскурсия способствует распространению политических, философских, художественных, научных и других взглядов, идей и теорий. Для того, чтобы выполнять функцию пропаганды, экскурсия должна иметь четкую направленность. В основу экскурсии положены принципы пропаганды, такие как, научность, идейность, связь с жизнью, доходчивость и убедительность. Все перечисленные принципы следует рассматривать в совокупности, т.е. во взаимной связи друг с другом.

Принципы пропаганды:

1. *Принцип научности.* Задача экскурсии – способствовать распространению научных знаний. Содержание экскурсии должно оказывать содействие формированию мировоззрения.

2. *Принцип идейности.* Идея представляет собой четкий план действий для достижения поставленной цели. Принципы идейности означают объективный подход к содержанию фактического материала при подготовке

экскурсии и убежденность экскурсовода, излагающего этот материал экскурсантам. Важно, чтобы у экскурсовода была активная жизненная позиция. Идейный экскурсовод – это специалист, который в своей деятельности и во всех своих поступках руководствуется четкими принципами.

3. *Связь теории с жизнью.* Материал экскурсии должен напрямую быть связан с жизнью, действительностью и переменами, которые происходят в России. При написании текста появляются определенные трудности при попытке увязать излагаемый материал с современностью. Обязательно нужно иметь в виду, что прошлое и настоящее, независимо от темы экскурсии, так или иначе увязываются между собой.

4. *Принцип эффективности.* Эффективность экскурсии зависит от того, насколько понятно излагается материал, насколько он доступен для данной аудитории. Материал должен излагаться с учетом подготовленности аудитории, ее общеобразовательного уровня, жизненного опыта.

5. *Принцип убедительности.* Убедительность обеспечивается: отбором наиболее важных фактов, раскрывающих тему, использованием убедительных методов, ссылками на авторитетные источники, демонстрацией фотографий, документов, карт, схем.

Главное требование к любой экскурсии – истинность, достоверность фактов, сообщаемых экскурсантам. Именно это позволяет удержать внимание экскурсантов на данной теме.

Функция информации. Любая экскурсия в соответствии с темой содержит информацию по конкретному разделу знаний: о достижениях исторической науки, медицины, биологии, различных изобретениях. Большая часть информации на экскурсии подтверждается показом объектов. Основа экскурсии – утвержденный текст. Не стоит отступать от темы экскурсии, если речь не идет о сообщениях чрезвычайной важности [13].

Функция организации культурного досуга. Под досугом подразумевается та часть нерабочего времени, которая остается в распоряжении человека после рабочего дня. Использовать свое свободное

время человек может по своему усмотрению, например на активную деятельность, учебу, саморазвитие, общение с друзьями. Экскурсии относят к группе саморазвития и самообразования. Экскурсия, являясь формой культурного досуга, обеспечивает удовлетворение и формирование духовных потребностей человека. Принято считать, что экскурсия – это не отдых, а умственный труд, требующий от экскурсантов большого напряжения, нежели обычная прогулка по городу. А возможность выбора экскурсии в соответствии со своим интересами делает экскурсию популярным занятием для большинства людей.

Функция расширения культурного кругозора. Во время проведения экскурсии ее участники получают знания по истории, в области искусства, архитектуры, литературы, экономики и т.д.

Функция формирования интересов человека. Цель экскурсии – сообщить знания аудитории и вызвать интерес у людей к конкретной отрасли знаний.

Каждая конкретная экскурсия может одновременно выполнять несколько функций. Это зависит от того, с какой группой экскурсантов она проводится. Для детей и молодежи – это функция расширения культурного кругозора; для подростков, выбирающих профессию – функция формирования интересов; для иностранных туристов – функция информации и т.д. [39; 16]

Экскурсия имеет свои особенности в организации и методике проведения. Ее признаки говорят о сходстве с другими формами культурно-просветительной работы, но также и имеет отличительные особенности.

Общими признаками для всех экскурсий являются:

1. Протяженность по времени.
2. Наличие экскурсантов (группы или индивидуалов).
3. Наличие экскурсовода.
4. Наглядность экскурсии, зрительное восприятие, показ объектов экскурсии на месте их расположения.
5. Наличие заранее составленного маршрута.

6. Наличие определенной темы экскурсии.

7. Активная деятельность участников экскурсии (наблюдение, изучение, исследование объектов).

Если отсутствует хоть один из выше перечисленных признаков, то данное мероприятие нельзя назвать экскурсией.

Помимо общих признаков у каждой экскурсии так же есть и свои специфические признаки:

1. У музейных - обязательное знакомство с материалами, которые расположены на стендах.

2. У автобусных - обязательный выход из автобуса для осмотра объектов экскурсии.

Основным признаком экскурсии является высокая степень наглядности, но так же важны и другие признаки, они различны для всех экскурсий (автобусных, музейных, пешеходных и т.д.). Но также следует иметь ввиду, что перечисленные выше признаки обязательны для любой экскурсии независимо от ее тематики [15; 18; 22].

1.2 Определение цели, задач и выбор темы экскурсий

Каждая экскурсия должна иметь свою целевую установку. Цель экскурсии - это то, ради чего участникам (экскурсантам) показываются памятники архитектуры, культуры, истории и т.д. Правильное определение цели имеет большое значение: она может повлиять на формулировку темы и освещение материала экскурсии. Конечной цели должны быть подчинены рассказ и показ объектов экскурсии, а так же и ее тематика [12]. У одной экскурсии может быть несколько целей, например, показ исторической роли города и знакомство с его архитектурными особенностями. Но ставить более трех целей экскурсии нецелесообразно, можно не достигнуть ни одной. Целью экскурсии может быть воспитание патриотизма, эстетическое и нравственное воспитание личности, расширение кругозора, получение дополнительных

знаний в различных областях науки и культуры и т.д. Но так же большое значение отводится правильной постановке задач экскурсии и выбору темы [14].

Задачи экскурсии определяются в зависимости от выбора темы. Для того, что правильно выбрать тему будущей экскурсии необходимо определить спрос, предпочтения и интересы экскурсантов. Цели и задачи определяют окончательный отбор экскурсионных объектов, маршрут экскурсии, содержание экскурсионного рассказа, подбор наглядных пособий из «портфеля экскурсовода», эмоциональный настрой экскурсии и отдельных ее частей. Таким образом, без определения цели и задач нельзя начинать работу над созданием экскурсии, этого, многопланового произведения, в котором заключены образовательные и воспитательные функции. Каждая экскурсия должна иметь определенную тему, которая впоследствии будет являться стержнем экскурсии, основным объектом показа и рассказа [10; 12; 13].

Тема экскурсии отражает ее связь с определенной отраслью науки об обществе или природе и лежит в основе классификации экскурсий по содержанию. Темой регулируется показ экскурсионных объектов: по пути следования группы могут быть расположены многочисленные объекты, однако показывать следует только те, которые относятся к теме данной экскурсии.

Каждая тема представляет собой совокупность нескольких подтем, которые характеризуются полнотой и логической завершенностью. Ведущая подтема – это то, чему посвящен рассказ и показ экскурсии. Она способствует более глубокому раскрытию содержания экскурсии, делает ее убедительной и запоминающейся. В многотемных обзорных экскурсиях нет возможности глубоко раскрыть содержание каждой подтемы. В таких экскурсиях обычно бывает больше факторов без их толкования. Однако обзорная экскурсия имеет большое значение для развития экскурсионной тематики, поскольку почти каждая ее подтема может стать темой для самостоятельной экскурсии [14].

После того, как тему выбрали нужно подумать о ее правильной формулировке. Следовательно, тема экскурсии и ее название – не одно и то же.

Название экскурсии – это ее визитная карточка, поэтому оно должно быть ярким, запоминающимся, адекватным содержанию экскурсии, по возможности кратким. Если говорить другими словами, то в названии нужно наиболее точно передать содержание экскурсии, ее тему, сделав его при этом привлекательным для экскурсантов. Следует избегать общих названий, длинных формулировок, названий, содержащих непонятные слова, а также неточных названий, допускающих возможность двоякого толкования [6].

1.3 Классификация экскурсий

Классификация – это распределение предметов, явлений, понятий по классам и разрядам в зависимости от их общих признаков.

Вопрос о классификации экскурсий всегда находился в центре внимания экскурсионных работников и ученых экскурсионистов. Первые попытки решения этой проблемы относятся к концу 20-х годов. Ученый экскурсионист В. А. Герд говорил о своем варианте классификации форм экскурсионной работы, что основной целью будет разделение экскурсий на группы и подгруппы и выделение тех основных черт, которые определяют характер ведения экскурсий, т. е. помогают руководителю ориентироваться во всех вопросах ее разработки. Это выделение основных черт даст несколько центральных типов экскурсий, к которым будут примыкать промежуточные классификационно неясные экскурсии [6; 7]. В настоящее время экскурсии классифицируются:

- а) по содержанию;
- б) по составу и количеству участников;
- в) по месту проведения;
- г) по способу передвижения;
- д) по продолжительности;
- е) по форме проведения.

Каждая группа имеет свою специфику и особенности.

По содержанию экскурсии подразделяются на обзорные (многоплановые) и тематические.

Обзорные экскурсии являются многотемными. Не случайно их называют многоплановыми. В них используется исторический и современный материал. Строится такая экскурсия на показе самых различных объектов (памятников истории и культуры, зданий и сооружений, природных объектов, мест знаменитых событий, элементов благоустройства города, промышленных и сельскохозяйственных предприятий и т. д.) [9].

Обзорные экскурсии имеют свои особенности. В каждой обзорной экскурсии раскрывается несколько подтем (история города, краткая характеристика науки, культуры города и т.д.) [9; 11].

Тематическая экскурсия отличается от обзорной тем, что она посвящена раскрытию одной темы, в ее основу может быть положено одно или несколько событий. Если это экскурсия на архитектурную тему, то предметом изучения могут стать наиболее интересные произведения зодчества, расположенные на улицах и площадях города, а в большом городе - архитектурные ансамбли минувших веков.

Тематические экскурсии можно разделить на: природоведческие, искусствоведческие, литературные, исторические, архитектурно-градостроительные и т.д. [14; 17].

Следует отметить, что тематические экскурсии того или иного вида редко существуют изолированно друг от друга. Например, исторический материал используется в экскурсиях на архитектурно-градостроительные темы; элементы природоведческих экскурсий находят свое место в экскурсиях почти каждой группы тематических экскурсий. Все зависит от конкретных условий проведения экскурсии, от ресурсов познавательного плана того или иного города или региона [12; 14].

По составу и количеству участников экскурсии подразделяются на индивидуальные, для местного населения, приезжих туристов, взрослых и школьников и т. д.

Особенности восприятия экскурсионного материала каждой из указанных групп требуют внесения изменений в содержание мероприятий, методику и технику их проведения, а также в их продолжительность.

По месту проведения экскурсии бывают: городские, загородные, музейные, производственные, комплексные.

По способу передвижения - пешеходные и с использованием различных видов транспорта.

Продолжительность экскурсии может составлять от 1 академического часа (45 мин) до суток.

По форме проведения экскурсии могут быть различными:

- экскурсия-массовка. Ее участники передвигаются по маршруту одновременно на 10-20 автобусах, в каждом из которых работает экскурсовод. Такие экскурсии могут включать в себя массовые театрализованные представления, фольклорные праздники и т. д.;

- экскурсия-прогулка, совмещающая в себе элементы познания с элементами отдыха, проводится в лесу, в парке, по морю, реке и пр.;

- экскурсия-лекция (рассказ преобладает над показом);

Правильная классификация экскурсий позволяет наиболее правильно организовать работу экскурсовода с экскурсантами. Разобравшись с классификацией экскурсий, можно более эффективно подготовить и провести экскурсию [9; 11; 23].

1.4 Методика разработки экскурсии

Маршрут экскурсии представляет собой наиболее удобный путь следования экскурсионной группы, способствующий раскрытию темы. Он строится в зависимости от наиболее правильной для данной экскурсии последовательности осмотра объектов, наличия площадок для расположения группы, необходимости обеспечения безопасности экскурсантов. Одна из задач маршрута - способствовать наиболее полному раскрытию темы. Основные

требования, которые должны быть учтены составителями маршрута, - это организация показа объектов в логической последовательности и обеспечение зрительной основы для раскрытия темы [24].

Маршрут строится по принципу наиболее правильной последовательности осмотра объектов и намечается **с учетом следующих требований:**

- показ объектов следует проводить в определенной логической последовательности, не допуская ненужных повторных проездов по одному и тому же участку маршрута (улице, площади, мосту, шоссе), т. е. так называемых «петель»;

- наличие доступности объекта (площадки для его осмотра);

- переезд или переход между объектами не должен занимать более 10-15 минут, чтобы не было слишком длительных пауз в показе и рассказе;

- наличие благоустроенных остановок, в том числе санитарных и мест парковки транспортных средств [19].

Методика предъявляет четкие требования ко всему экскурсионному процессу, его организации и содержанию. Вся многогранная работа по подготовке и проведению экскурсий должна быть построена в соответствии с требованиями экскурсионной методики к отбору экскурсионных объектов. Необходимо отбирать для наблюдения объекты, которые имеют непосредственное отношение к теме; следует оставлять наиболее типичные и удачные для создания маршрута объекты; нужно отказаться от тех объектов, которые, хотя и раскрывают темы, но расположены неудобно (далеко, плохая видимость и т. п.) [26].

Полное время любой экскурсии равно сумме времени показа, рассказа и пауз. При правильном подсчете времени можно повысить познавательность и воспитательную роль экскурсионного материала.

Известны четыре варианта использования показа и рассказа, они характерны практически для каждой экскурсии [25].

Таблица 2 – Варианты использования методов показа и рассказа во время проведения экскурсии

I вариант	Показ и рассказ идут одновременно	Экскурсанты наблюдают объекты, о которых идет речь.
II вариант	Идет только рассказ	Излагаются исторические события, дается характеристика города и т. п.
III вариант	Идет только показ	Происходит наблюдение (изучение, исследование) объектов под руководством экскурсовода.
IV вариант	Показа и рассказа нет	Экскурсанты самостоятельно работают: наблюдают, усваивают полученные знания и впечатления.

Разработка любой новой экскурсии проходит в 3 этапа:

1. Подготовительный – подбор необходимой информации для будущей экскурсии, отбор объектов экскурсии, определение цели и задач, выбор темы.

2. Основной этап - составление экскурсионного маршрута; обработка материала; разработка содержания экскурсии; написание контрольного текста; выбор наиболее эффективных методических приемов показа и рассказа во время проведения экскурсии; написание индивидуального текста.

3. Заключительный этап – защита экскурсии на маршруте [2; 3].

Каждая экскурсия, независимо от темы, формы и содержания, состоит из 3 частей: вступление, основная часть и заключение.

Вступительная часть, как правило, состоит из 2 частей:

1. Организационная – знакомство с экскурсионной группой, сообщение о правилах безопасности на маршруте.

2. Информационная – краткое сообщение о теме экскурсии, протяженности и ее продолжительности, о времени прибытия группы назад.

Основная часть экскурсии строится на основных объектах и сочетании показа и рассказа. Содержание любой экскурсии строится на основе ее подтем, которые должны быть раскрыты в течении экскурсии. Количество подтем обычно составляет от 5 до 12. Они должны быть раскрыты с помощью объектов, о которых рассказывает экскурсовод. Следовательно, подбор

объектов – это самая сложная процедура в разработке нового экскурсионного маршрута.

Заключительная часть, как и вступление, не должна раскрывать тему экскурсии. Она должна занимать по времени 5-7 мин. Состоит из 2 частей: первая – итог основной части экскурсии, выводы по данной теме; вторая – рассказ о других экскурсиях, которые могут, в большей степени, расширить знания участников по данной теме. Заключение важно, в такой же степени, как вступление и основная часть [8; 10; 11].

Очень важным является, то, чтобы экскурсия была интересна. Важно, чтобы она не была перегружена потоком ненужной туристам информации, чтобы подача информации не была утомительной, а способствовала бы наилучшему восприятию информации. Следовательно, тематика экскурсии должна быть сориентирована на определенную группу экскурсантов (школьники, молодежь, взрослое население, городские жители, иногородние туристы и т.д.) [27; 29].

Для разработки нового экскурсионного маршрута, было выделено 15 этапов. Впервые о них начали говорить в 1976 г. [8; 12].

1. Определение цели и задач экскурсии.
2. Выбор темы.
3. Отбор литературы и составление библиографии.
4. Определение источников экскурсионного материала.
5. Отбор и изучение экскурсионных объектов.
6. Составление маршрута экскурсии.
7. Объезд или обход маршрута.
8. Подготовка контрольного текста экскурсии.
9. Комплектование «портфеля экскурсовода».
10. Определение методических приемов проведения экскурсии.
11. Определение методических приемов.
12. Составление методической разработки.
13. Составление индивидуального текста.

14. Сдача (защита) экскурсии.

15. Утверждение экскурсии.

Определение цели и задач экскурсии. Работа над созданием новой экскурсии начинается с определения цели и задач. Это помогает авторам более плодотворно работать в дальнейшем (см. пункт 1.2).

Выбор темы. Выбор темы полностью зависит от потенциального спроса, конкретного заказа на ту или иную экскурсию. Каждая экскурсия должна иметь свою тему (см. пункт 1.2).

Отбор литературы и составление библиографии. В ходе разработки экскурсии составляется список книг, статей, брошюр, электронных источников, которые помогут в раскрытии темы. В перечне литературы должны быть указаны: авторы, год издания, страницы, главы и разделы. В случае, если литературы очень много, то ее следует разделить на «Основную литературу» и «Дополнительную Литературу».

Отбор и изучение экскурсионных объектов. Показ объектов является главенствующим в проведении экскурсии. Правильное определение объектов, их количество, последовательность показа оказывает влияние на качество экскурсии.

В качестве объектов могут быть:

1. Памятные места, связанные с историческими событиями.
2. Здания и сооружения, мемориальные памятники, посвященные выдающимся личностям.
3. Природные объекты – леса, рощи, заповедники и заказники, и др.
4. Картинные галереи.
5. Памятники археологии, древние стоянки, дороги, загоны и т.д.
6. Памятники искусства.

Экскурсионные объекты классифицируются:

1. По содержанию – одноплановые и многоплановые экскурсии.

2. По функциональному назначению – основные объекты, которые помогают раскрыть данную тему и дополнительные, которые раскрываются в меньшей степени.

Перед автором экскурсии стоит сложная задача – выбрать главные объекты, которые будут интересными для аудитории.

Отбор объектов заканчивается составлением паспорта по каждому из объектов. В паспорт входят: наименование объекта; история объекта; местонахождение объекта; описание объекта; источник сведений об объекте; дата составления карточки, фамилия и должность составителя. К карточке должна быть прикреплена фотография объекта, представляющая этот объект сейчас и ранее [3; 6].

Методическая разработка - документ, который определяет, как провести данную экскурсию, какую методику и технику ведения следует применить, чтобы экскурсия прошла эффективно [1]. **Оформление методической разработки происходит следующим образом:**

1) на титульном листе располагаются данные: наименование экскурсионного учреждения, название темы экскурсии, вид экскурсии, протяженность маршрута, продолжительность в академических часах, состав экскурсантов, фамилии и должности составителей, дата утверждения экскурсии руководителем экскурсионного учреждения;

2) на следующей странице излагаются цель и задачи экскурсии, схема маршрута с указанием объектов и остановок во время экскурсии.

Методическая разработка состоит из трех разделов: вступления, основной части и заключения. Вступление и заключение не разносятся по графам. Эффективность методической разработки зависит от правильного заполнения всех семи граф. Размер разработки не более 10-12 страниц машинописного текста. Объем документа зависит от количества экскурсионных объектов, числа подтем, продолжительности экскурсии по времени и протяженности маршрута [5; 27].

Таблица 3 – Образец методической разработки экскурсии

Маршрут	Остановк а	Объекты показа	Время	Наименован ие подтем и перечень основных вопросов	Организационн ые указания	Методическ ие указания

В графе «**Маршрут экскурсии**» называется точка начала экскурсии и окончание I подтемы.

В графе «**Остановки**» называются те точки маршрута, где предполагается осмотр объекта. Необходимо точно указать место остановки, и не употреблять общих выражений.

В графе «**Объекты показа**» перечисляют те памятные места, основные и дополнительные объекты, которые показывают группе на остановке или при передвижении к основным объектам показа.

Графа «**Продолжительность экскурсии**». Время, которое называется в этой графе, представляет собой сумму времени, которое затрачивается на показ данного объекта, рассказ экскурсовода (та часть, когда отсутствует показ) и на передвижение экскурсантов по маршруту к следующей остановке. Здесь же необходимо учитывать время, затрачиваемое на движение вблизи осматриваемых объектов и между объектами.

Графа «**Наименование подтем и перечень основных вопросов**» содержит краткие записи. В первую очередь называется подтема, которая раскрывается на данном отрезке маршрута, в данный отрезок времени, на перечисленных в графе 3 объектах. Здесь формулируют основные вопросы, излагаемые при раскрытии подтемы. Количество основных вопросов, входящих в подтему, не должно превышать пяти.

В графе «**Организационные указания**» помещают рекомендации о передвижении группы, обеспечении безопасности экскурсантов на маршруте и выполнении санитарно-гигиенических требований, правила поведения участников экскурсии в мемориальных местах и у памятников истории и

культуры. Здесь же излагаются требования к экскурсантам по охране природы и правила противопожарной безопасности. В эту графу включают все вопросы, которые входят в понятие «Техника ведения экскурсии». Приведем пример записи: «Группа располагается таким образом, чтобы все экскурсанты видели вход в здание». «На этой остановке экскурсантам предоставляется время для фотографирования». В загородных экскурсиях в эту графу включают указания о санитарных остановках, рекомендации по охране природы, правила передвижения экскурсантов на остановках, особенно вблизи автомагистралей с целью обеспечения их безопасности.

Графа **«Методические указания»** определяет направление всего документа, формулирует основные требования к экскурсоводу по методике ведения экскурсии, даются указания по использованию методических приемов.

Следует указать, где и как применяются методические приемы. В этой графе также излагается вариант логического перехода к следующей подтеме, даются рекомендации по показу материалов «портфеля экскурсовода», включаются советы по использованию движения экскурсантов относительно объектов в качестве методического приема (например, «После наблюдения объекта и рассказа экскурсовода туристы могут самостоятельно продолжить знакомство с объектом», «Экскурсоводу следует объяснять термины...» и т. д.) [29; 30].

2 Организация и методы исследования

2.1 Организация исследования

Исследовав литературные источники, мы рассмотрели методику разработки экскурсионного маршрута. После чего мы изучили картографический материал для определения объектов показа, которые не были задействованы в уже существующих экскурсионных маршрутах. Далее мы определили несколько, наиболее подходящих, вариантов. Для изучения местности и проверки вариантов маршрута, нами были совершены походы в Заповедник «Столбы». Мы обследовали интересующий нас маршрут и объекты показа (определили основные и дополнительные), после чего утвердили наиболее подходящий вариант маршрута. Выявили наиболее эффективную последовательность показа объектов, рассчитали время предполагаемой экскурсии, ее протяженность и набор высоты.

2.2 Методы исследования

В исследовании были использованы следующие методы:

1. Анализ литературных источников.
2. Изучение картографического материала.
3. Полевые исследования.

С помощью анализа литературных источников, определили, что такое экскурсия, ее сущность, функции, признаки. Выяснили, какие существуют виды экскурсий, их отличительные черты, а также рассмотрели классификацию экскурсий по разным признакам. В нашем исследовании мы рассмотрели методику разработки экскурсии, определили основные этапы и важность правильного определения цели, задач и темы экскурсии.

На следующем этапе нашего исследования, мы изучили карту заповедника «Столбы», с целью отбора объектов, которые были бы нам

интересны. Рассмотрели экскурсионные маршруты на территории заповедника, основные объекты, которые используются в данных экскурсиях. Далее мы выбрали объекты, которые хотим отразить в экскурсии. Спланировали на карте маршрут, разрабатываемой экскурсии, определили протяженность и набор высоты.

Полевые исследования позволили нам собрать необходимую информацию для разработки маршрута. Исследования проводились на территории заповедника «Столбы», Красноярского края. С помощью данного метода, мы изучили расположение интересующих нас объектов, и варианты подхода к ним для осмотра и определения места для фотографирования. Рассмотрели возможные варианты совершения остановок для отдыха и перекуса.

3 Разработка экскурсионно – познавательного маршрута в районе заповедника «Столбы»

3.1 Характеристика заповедника «Столбы»

По своей сути, заповедники, как особо охраняемые природные территории, полностью изымаются из всех видов пользования, включая рекреационное.

Заповедник «Столбы» является уникальным исключением из общего правила. Из-за исторически сложившейся традиции посещения скального района заповедника, была создана наиболее оптимальная схема зонирования всей его территории.

Вся территория заповедника разделена на 3 части с разным режимом охраны. Наиболее посещаемая и знакомая для туристов зона – это туристско-экскурсионный район, занимающий не более 3% всего заповедника. Он открыт для свободного посещения с условием соблюдения Правил, регулирующих нормы поведения и отношения туристов на особо охраняемой природной территории. Основная рекреационная нагрузка выражена в массовом посещении Центральных Столбов (около 200 тыс. туристов в год).

Большая часть заповедника (90% площади) – закрытая для посещения зона полной заповедности. Доступ в неё разрешен только сотрудникам заповедника, для выполнения природоохранных и научно-исследовательских работ.

Между двумя этими зонами выделена третья – буферная зона (около 7%) с ограниченным доступом, регулирующийся специальным разрешением администрации заповедника. В остальном режим буферной зоны соответствует режиму строгой заповедности.

В целях улучшения экологической обстановки в заповеднике, уменьшения отрицательного воздействия антропогенной деятельности на охраняемые природные комплексы, воспроизводства видов растений и

животных с сокращающейся численностью, выполнения экспериментальных научно-исследовательских работ, недопустимых на территории самого заповедника "Столбы" вокруг него (по всему периметру) установлена охранная зона шириной около 2 км с особым режимом природопользования [38].

Свое название заповедник получил не случайно. Основной достопримечательностью территории Саянских отрогов стали сиенитовые скалы, по велению природы принявшие облик исполинских великанов с угадываемыми очертаниями людей, животных и мифологических существ, с уникальной структурой ходов и лазов. Наш заповедник – один из самых посещаемых в мире. Туристско-экскурсионный район ежегодно посещают более 350 тысяч человек, иногда в выходной день по самому популярному маршруту «Центральных Столбов» проходит до 20 тысяч посетителей. «Столбы» по праву являются визитной карточкой, брендом Красноярского края и города Красноярска, любимым местом отдыха красноярцев, которые заряжаются здесь энергией и здоровьем [33].

3.2 Анализ экскурсионных маршрутов на территории заповедника «Столбы»

Жители и гости Красноярска посещают «Столбы» с целью активного отдыха, занятия спортом, отдыха от городской суеты, работы, учебы, морального и психического восстановления.

Для выбора района разрабатываемого экскурсионного маршрута был проведен анализ существующих экскурсионных маршрутов в районе заповедника «Столбы» с целью разработки экскурсионного маршрута. Было проанализировано 8 экскурсий.

Посещаемые места условно можно разделить на 3 района:

1. «Центральные Столбы». Здесь расположены уникальные в своем роде скалы: Дед, Внук, Бабка, Внучка, Перья, Львиные ворота, Столбы с I по IV и многие другие.

2. «Такмаковский район»- расположен в долине реки Базаихи, у подножия Такмака. В этом районе располагаются следующие скалы: Китайская стенка, Ермак, Бородок, Сторожевой, Малый Беркут, а также массивы Такмак и Воробушки.

3. «Дикие Столбы»- дальние скалы: Манская стенка, Манская Баба, а также скалы, находящиеся в буферной зоне [36].

В районе Центральные столбов проложены экскурсионные маршруты, которые привлекают не только опытных туристов, но так же и горожан без туристского опыта. Маршруты представлены в таблице 4 [4; 48].

Таблица 4 – Маршруты в Центральном районе заповедника «Столбы»

№ п. п.	Название маршрута	Нитка маршрута	Протяженность маршрута	Набор высот	Продолжительность маршрута	Примечания
1.	Маршрут по Центральным столбам	автобусная остановка «Турбаза» - кордон Лалетино- Перевал - Первый Столб - Бабка и Внучка – Дед – Перья - Четвертый Столб - Третий Столб – Перевал - кордон Лалетино - автобусная остановка «Турбаза»	15,9 км	550 м	6-8 часов	Данный маршрут можно пройти в любое время года. Маршрут подходит для людей любого возраста, пола и разной физической подготовленности.

Окончание таблицы 4

№ п. п.	Название маршрута	Нитка маршрута	Протяженность маршрута	Набор высоты	Продолжительность маршрута	Примечания
2	Маршрут на Манскую стенку	автобусная остановка «Турбаза» - кордон Лалетино – Перевал - Первый Столб - Второй Столб - ручей Столбовский Калтат - скала Ферма - скаля Верхопуз, Каин и Авель - ручей Столбовский Калтат - Манская Стенка - Манская баба - камень Акула - ручей Столбовский Калтат - Первый Столб – Перевал - кордон Лелетино - автобусная остановка «Турбаза»	20,7 км	700 м	7-9 часов	Маршрут подходит для людей с хорошей физической подготовленностью, так как будет подъем на скалу Каин и Авель, а там требуется соблюдения необходимых мер безопасности. На Манскую бабу, как и на Манскую стенку, пути подъема сложные, опасные, требуют хорошей скалолазной подготовки.
3	Маршрут: р. Лалетина-Кашгаковская тропа-Фанпарк «Бобровый Лог».	автобусная остановка «Турбаза» - кордон Лалетино – Перевал - Первый Столб - Третий Столб - Четвертый Столб – Предтеча – Первенец – Водопой - Веселая гривка – Монах - Стобовская видовка - Заколдованный лес - Оленья лужайка - Смотровая площадка - верхняя станция канатно - кресельной дороги К-1 - Бобровый лог.	13,5 км	570 м	5-7 часов	Данный маршрут можно посетить в любое время года. Летом нужно быть крайне аккуратно, так как большая часть маршрута проходит в лесу, опасность представляют клещи. Подходит для людей любого пола, но с хорошей физической подготовкой, для детей (5-12 лет) он не подходит, так как есть подъемы на скалы.

Такмаковский район отличается от Центрального тем, что здесь скалы расположены далеко друг от друга: на разных склонах и отрогах хребтов.

Поэтому более популярны в этом районе походы к одной – двум скалам с их детальным обследованием. Маршруты представлены в табл. 5 [48].

Таблица 5 – Маршруты в Такмаковском районе заповедника «Столбы»

№ п. п.	Название маршрута	Нитка маршрута	Протяженность маршрута	Набор высоты	Продолжительность маршрута	Примечания
1	По Голубой горке	поселок Базаиха - Голубая горка – Такмак - Малый Такмак – канатно - кресельная дорога - Фанпарк «Бобровый Лог».	3,5 км	430 м	2 ч	Маршрут может пройти любой человек, а так же и ребенок, в независимости от физической подготовленности. Время года для прохождения данного маршрута любое. От подножья Такмака можно увидеть скальный массив Ермак, Воробушки, Малый Беркут и Малый Такмак.
2	По Моховой	поселок Базаиха - речка Моховая – Такмак – канатно - кресельная дорога - Бобровый Лог.	5,4 км	460 м	3 часа	Главная вершина-двуглавый Такмак 417 м над Енисеем. В хорошую погоду можно пройти на Смотровую площадку-до нее всего лишь 5-7 мин.
3	По Кашгаку	ул. Свердловская - ул. Колхозная-ручей Кашгак - Оленья лужайка - Смотровая площадка – Такмак – ККД - Бобровый лог.	6,5 км	600 м	3 ч	Маршрут может пройти только физически подготовленный человек, так как за кордоном Кашгак крутизна подъема возрастает, идти становится все сложнее.

Окончание таблицы 5

№ п. п.	Название маршрута	Нитка маршрута	Протяженность маршрута	Набор высоты	Продолжительность маршрута	Примечания
4	По северной тропе	пос. Базаиха-Моховая-северная тропа-Ермак-Бородок-юго-западная тропа-Моховая- пос. Базаиха.	8 км	320 м	3 часа	Маршрут в целом не слишком утомительный, доступный для большинства горожан.
5	С Калтатского перевала	пос. Базаиха-Моховая- юго-восточный лог-Калтатский перевал-Бородок-Ермак- пос. Базаиха.	8 км	320 м	3ч	Ермак фактически имеет 2 скалы: большая имеет две вершины, а меньшая расположена в 5 м от основной. Можно вернуться двумя путями, либо коротким по северной тропе, либо спуститься на юго- запад опять в тот же лог, по которому поднимались на перевал к речке Калтат.

Дорога к скалам Такмаковского района идет в течение 20 минут по улице поселка Базаиха, а потом – по лесным тропам. А на Центральные Столбы, по мнению многих горожан, идет скучная грунтовая 7- км дорога. Но с этим можно поспорить, так как по дороге к Центральным Столбам есть замечательная тропа «Книга Природы», где можно почитать о флоре и фауне в Заповеднике, о самих скалах, о причинах их названия и т.д. Скалы Такмаковского района – излюбленное место для спортсменов-скалолазов, там проходят тренировки и соревнования. Внимание на Центральных Столбах заслуживают пещеры внутри столбов, а также и культовые места: Перевал, Нарым, Лалетино, Калтат, а также экотропы.

Все маршруты, представленные в табл. 4 и табл. 5, имеют одну общую тематику – природоведческую. Но целевая направленность у них отличается.

Некоторые, в большей степени, направлены на восхождение на скалы (табл.4, маршрут 1, 2, 3).

Маршрут 1 может пройти любой человек, в независимости от возраста, пола и физической подготовленности. Поднявшись на Первый Столб можно увидеть всю красоту окрестностей. Также в табл. 4 и табл. 5 описаны маршруты, в которых большую часть времени нужно идти до скал. И в это время можно рассмотреть и изучить разные виды растений, животных, а затем посетить самые красивые природные объекты Красноярска.

Многие туристы приезжают в заповедник с целью целебной прогулки. Для таких людей больше подойдут маршруты в Такмаковском районе, они достаточно легкие для прохождения, и практически весь маршрут проложен в лесу. Основные древесные породы: сосна, лиственница, кедр, ель, пихта, береза.

Маршруты в любом районе заповедника «Столбы» по-своему уникальны, интересны и оригинальны, несмотря на то, что они направлены на осмотр сиенитов, которым уже насчитывается 400-500 миллионов лет.

3.3 Описание разработанного экскурсионно - познавательного маршрута в районе заповедника «Столбы»

Начальный этап разработки экскурсионного маршрута заключается в выборе темы, отборе объектов экскурсии, определение цели и задач.

Цель экскурсии: ознакомление с природным наследием и значимыми объектами заповедника «Столбы».

Задачи экскурсии:

1. Рассказать об объектах, которые имеют большое значение для заповедника «Столбы».
2. Рассказать о столбизме и быте столбистов.
3. Рассказать и показать объекты, которые имеют интересную историю, но остаются практически незамеченными.

Разрабатываемый маршрут ознакомит с природой и уникальными скалами центральной части туристско-экскурсионного района государственного природного заповедника «Столбы».

Экскурсии по классификации делятся: по содержанию, по составу участников, по месту проведения, по способу передвижения.

Далее мы определили экскурсию **по содержанию**. Разрабатываемая экскурсия является тематической природоведческой.

По составу участников разрабатываемая нами экскурсия не имеет ограничений по возрасту и полу, но с хорошей физической подготовленностью.

По количеству экскурсантов является групповой, численность составляет 10 человек. Объясняется это тем, что удержать внимание 10 человек на определенной теме более легко, нежели 20 человек.

. **По месту проведения:** загородная. **А по способу передвижения:** пешеходная.

Маршрут: автобусная остановка «Турбаза» - кордон Лалетино - Визит-центр – скала Слоник – 1-й Столб – 3-й Столб – Нелидовские камни – скала Ферма – скала Очаг – скала Капелла – Королевская калитка – камень Крутовской – Туристический центр «Перевал» – кордон Лалетино – автобусная остановка «Турбаза».

Нитку маршрута мы, условно, разделили на 3 части. 1 – ост. Турбаза – Кордон Лалетина; 2 – Кордон Лалетина – Туристический центр «Перевал»; 3 – Туристический центр «Перевал» – показ основных объектов – Туристический центр «Перевал».

На рисунке 3 изображена первая часть нитки маршрута. На этом участке мы рассматриваем такие объекты, как «Ботанический сад им. В.М. Крутовского», памятник, каскадная лестница, ведущая через реку Лалетина, собственно, река Лалетина, скала Чертов палец, кордон Лалетина, часовня святого Иннокентия и памятник, погибшим на столбах и в горах. На карте отмечены объекты, а также место остановки (кордон Лалетина). Протяженность данного участка составляет 1,7 км, а продолжительность 20-30 мин.



Рисунок 3 – Первая часть маршрута

На рисунке 4 изображена вторая часть маршрута. На этом участке мы рассматриваем такие объекты, как лесной театр им. Михи Тайгиша, экологическая тропа «Книга Природы», а также рассказ о столбизме и быте столбистов, и конкретно о компаниях «Хилые» и «Вигвам». Протяженность данного участка составляет 5,2 км, а продолжительность 1,5 часа. Также отмечены места для санитарных остановок, отдыха и перекуса.



Рисунок 4 – Вторая часть маршрута

Третья часть маршрута представлена на рисунке 5. На этом этапе мы рассматриваем основные объекты экскурсии: Туристический центр «Перевал», скала Слоник, скала Первый Столб, скала Третий Столб, Нелидовские камни, скала (стоянка) Ферма, скалы Очаг и Капелла, Королевская калитка и камень Крутовской. Протяженность этого участка равна 3,6 км, а продолжительность, с учетом фотографирования 1,5 – 2 часа.



Рисунок 5 – Третья часть маршрута

Контрольный текст экскурсовода:

Экскурсия начинается с автобусной остановки «Турбаза». Выйдя из автобуса видим вывеску «СибГТУ. Ботанический сад им. В.М. Крутовского». Уже более 100 лет он держит марку одного из лучших ботанических садов страны. Ботанический сад им. В. Крутовского (рис. 6) внесен в перечень особо охраняемых зон, его поддержание на должном уровне и развитие осуществляется за счет краевого бюджета. С 1993 года сад находится во владении СибГТУ. Сейчас общая площадь садового участка, большая часть которой отведена под плодово-ягодные и декоративные насаждения, составляет более 100 тысяч квадратных метров. Деревья в саду имеют стелющуюся форму, что спасает их от вымерзания в суровые сибирские зимы. До сих пор сохранились и дают хороший урожай яблок деревья, посаженные еще самим В.М. Крутовским. Сейчас в саду произрастает 40 сортов яблонь [4].



Рисунок 6 – Ботанический сад им. В. М. Крутовского

Перейдя дорогу, примерно через 100 м справа видим памятник.

Далее спускаемся по каскадной лестнице. Лестница (рис. 7) состоит из 145 ступеней. Проходит через речку Лалетина. По западной стороне речки идет асфальтированная дорога, а по восточной – тропа.



Рисунок 7 – Каскадная лестница

Река Лалетина (рис. 8). Лалетина - маленькая лесная речка (ручей) длиной около 7 км, Правый приток Енисея, берущий начало у Первого столба и скалы Дед. Падение от истоков до устья – 460 м. Имеет 8 притоков: 2 левых и 6 правых. На первых километрах пути Лалетина принимает три правых притока: Малиновый ручей, Ельничную рассоху, начинающуюся Водопоем на Каштаковской тропе, и ручей Огневка, иногда называемый Третьей Поперечной. Левые притоки: Первая Поперечная, Вторая Поперечная. На первых километрах отрезка дороги по долине речки есть два водопада:

падающий со склона в водосброс ручеек Дубровный и родничок чуть пониже полотна дороги. У кордона Лалетино – Банный. За территорией заповедника Лалетина принимает правый приток - ручей Змеиного лога [32].



Рисунок 8 – Река Лалетина

Пройдя по дороге 500 м на безлесном крутом склоне слева появляется первый утес – известняковая скала Чертов палец (рис.9), а за ним Змеиный лог, где можно увидеть как лесостепь переходит в тайгу.



Рисунок 9 – Скала Чертов палец

Через 1,5 км от Чертова пальца подходим к кордону Лалетина. Не доходя до кордона, на стендах справа от дороги можно ознакомиться с правилами посещения ТЭР заповедника. А налево через речку, в обход ворот кордона, отходит настильная тропа Речная долина. Пройдя по ней можно узнать о роли воды для леса, о реках и ручьях заповедника. Особенностью этой тропы

является то, что по ней могут передвигаться люди с ограниченными физическими возможностями – на ней нет ни одной ступеньки.

Переход от автобусной остановки до кордона занимает 25 – 30 мин.

Сразу за кордоном – часовня святого Иннокентия (рис.10), построенная в 1998 году, в память о погибших столбистах: скалолазах, альпинистах, спасателях. Их имена увековечены на мемориальной стене.



Рисунок 10 – Часовня святого Иннокентия

Лесной театр им. Михи Тайгиша (Рис.11). Здесь проводятся эколого-просветительские мероприятия. Дирекция заповедника «Столбы» уделяет большое внимание экологическому воспитанию населения. Ежегодно проводятся акции «Чистые Столбы», «Столбы без огня», выездные экологические уроки для школьников, КВН, конкурсы и школьные квесты, посвященные Дню Земли и т.д.



Рисунок 11 – Лесной театр им. Михи Тайгиша

Выше кордона дорога идет по восточной стороне речки, а по западной – экологическая тропа Книга природы (рис.12). Тропа оборудована по мировым природосберегающим стандартам: лиственничный помост приподнят над почвой, чтобы не нарушать ее. Вдоль помоста расположены многочисленные стенды, рассказывающие о природе Восточного Саяна. Проходя по экологической тропе, посетители знакомятся с растениями, животными и птицами, встречающимися в заповеднике.



Рисунок 12 – Экологическая тропа «Книга природы»

Слева от дороги Лалетина есть 5 троп, одна из них ведет на скалу «Дачки», вторая на Ельничную рассоху, третья – тропа Огневка, четвертая к избушке «Хилые» и пятая к избушке «Вигвам» и к Перевалу.

Столбизм – социокультурный феномен, общественное явление, образ жизни, связанный с Красноярскими столбами. Под столбизмом понимается общественное движение, для которого характерны занятие скалолазанием и общение в неформальной обстановке в природных условиях [44].

Первые столбисты появились в Красноярске более 150 лет тому назад. Главным занятием столбистов было лазание по скалам, прохождение новых маршрутов, называемых лазами, на вершины скальных выходов — столбов.

Первые посещения Столбов относятся к 1770—1780 гг., а первыми столбистами были золотоискатели. В 1829 г. в расселине камня под Первым столбом была оборудована первая стоянка [45].

А В 1892 г. под Третьим столбом была построена избушка, которая стала центром движения столбистов. В это движение включались красноярские литераторы, музыканты и художники, политики и заключенные.

После 1910 г. столбизм разросся с новой силой. Люди несколько дней жили в тайге сплоченными группами: так формировались «компании» — «Фермеры», «Беркуты», «Волки» и др. В компаниях избирались руководители, разрабатывались уставы. С каждым годом движение столбистов росло: если в 1922 г. было зарегистрировано около 3 тыс. человек, то в 1929 г. — уже 18,5 тыс.

Всегда в правилах столбистов большое внимание уделялось охране природы. Запрещались вырубка деревьев, разрушение скал и лазов [50].

Благодаря столбистам, дальнейшего разрушения удалось избежать. Во многом благодаря им заповедник был сохранен в 1950-е гг., когда в стране повально ликвидировали природные заповедники. Тогда из 130 существующих осталось только 40. Собрав более 50 тыс. подписей в защиту «Столбов», удалось отстоять право на их существование.

Изба «Грифы» – легенда Красноярских столбов. Чтобы попасть в избу, нужно пройти над пропастью по бревну, которое опускается на цепях. Строительство изб – как раз одно из таких нестандартных решений. Все избы стоят в труднодоступных местах, и все для постройки, начиная от цемента и заканчивая последним бревном, столбисты несут сами по узким тропинкам.

В конце мая начале июня 1961 года студенты Красноярского машиностроительного техникума: Николай Молтянский, Владимир Тронин, Владимир Деньгин, Геннадий Злотников, после сдачи сессии ушли на неделю открывать для себя Дикие Столбы. Тогда и была обнаружена скала, на которой вскоре и возникла стоянка "Грифы" [34].

Через 800 м от Второй Поперечной налево вдоль ручья Огневка отходит прямая тропа к скалам Дикарек, Внук, Прадед и Дед. После мы видим известное в заповеднике дерево «У», по форме напоминающее эту букву. Здесь стоят скамейки для отдыха. Далее идет крутой подъем, эту часть тропы

называют Пыхтун. Также видим остатки Хитрого пня, который когда – то служил столбистам в качестве почтового ящика. После чего выходим прямо на Перевал, где видим Визит – центр, где есть выставочный зал, камеры хранения. Напротив Туристического центра «Перевал» – спортивный городок (рис.13) с качелями, перекладинами и другим спортивным оборудованием. Здесь же есть продуктовый павильон, место для отдыха и обеда.



Рисунок 13 – Спортивный городок

Время для преодоления пути от автобусной остановки «Турбаза» до Перевала сильно зависит от физической подготовленности туристов и колеблется в пределах 1,5 – 2 часов. За это время проходим 6,5 км [4].

Первый объект, который мы видим – скала Слоник (рис. 14). Обломок утеса, который раньше называли «Забежкой», а сейчас — «Слонином». Его ровный, как новогодняя горка-катушка восточный склон, так и манит энергичного человека забежать на него с разбегу.



Рисунок 14 – Скала Слоник

Рядом со Слоником высится огромная сиенитовая пирамида с многочисленными разветвленными ходами, щелями, углублениями и нишами. Это – Первый Столб (рис. 15), окружность которого у основания более 600 м, а высота – 80 м. Он является наиболее популярной скалой в заповеднике. На нем есть маршруты для восхождения, посильные для новичков, и лазы, требующие максимальных физических усилий. Зарегистрированное первовосхождение в 1851 году. По количеству путей, ведущих на вершину, Первый Столб занимает первое место среди всех скал заповедника.



Рисунок 15 – Скала Первый Столб

Следующий пункт нашего маршрута – скала Третий Столб (рис. 16). Скала высотой 35 м в Эстетическом (Центральном) районе заповедника «Столбы». Возле нее в 1892 компанией А.С.Чернышева была основана первая изба столбистов (Чернышевская изба), которая была сожжена жандармами в 1906 году. О том революционном периоде на память осталась табличка, прикрепленная к скале. Заготавливали лес вблизи Третьего столба, заботясь чтобы не нарушить пейзажа, а потому не близко от самого строительства подвозили на лошади. При стечении столбистов состоялось 28 июня 1892 году открытие избушки, по—своему пышно отпразднованное столбистами [42]



Рисунок 16 – Скала Третий Столб

Теперь у столбистов получился свой дом, гостеприимно принимавший без отказа всякого пришельца. В связи с избушкой центром становится Третий Столб. Но порой посетителей на столбах и в избушке столько много, что становится тесновато и избушка достраивается за счет терраски, идущей сначала вдоль большой стены (северной), а потом и малой (западной). Изредка делается разгрузка в промысловую уже старую избушку в отрогах Четвертого столба. Ее следы удалось найти в 1920 году, и здесь им была поставлена мемориальная доска с надписью. От нее сохранился только нижний венец. Она была маленькая на двух—трех человек. Знак здесь просуществовал до 1954 г., а в августе 1957 года его уже не было. Видимо, был уничтожен для разжигания костра ягодниками, охотниками или несознательными столбистами [31].

Пройдя вперед по тропе, слева мы видим Четвертый Столб, а справа группу небольших камней, которые называются – Нелидовские камни (рис. 17). Группа небольших скал вдоль тропы от скалы Ферма к Четвертому Столбу. Свое название получили от ручья Нелидовский, который течет вдоль этой гряды [38].

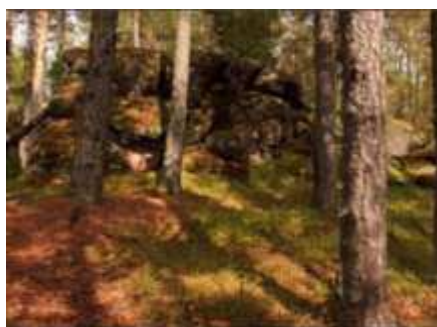


Рисунок 17 – Нелидовские камни

Нелидовка, Столбушка, популярная столбистская изба, расположенная южнее Четвертого столба. Построена в 1918, названа по фамилии основавших ее известных столбистов братьев Нелидовых. Большинство создателей Нелидовки были репрессированы в 1937-38. С 1975 в Нелидовку ходили красноярские художники Ю.Субботин, Г.Горенский, Г.Лизаренко, В.Кастерин и др. Сожжена в период борьбы администрации заповедника со столбизмом (1980) [41].

Пройдя вдоль Нелидовского ручья, перед нами открывается вид на скалу Ферма (рис.18).



Рисунок 18 – Скала Ферма

Стоянка Ферма находится на Четвертом столбовском хребте в его южном конце при слиянии Столбовского ручья, дающего начало Столбовскому Калтату и Фермеровского ручья, идущего с Манской тропы мимо Нелидовки. Это интересный и живописный уголок камней в этом районе. Основателями стоянки были братья Шахматовы, Михаил и Антон. Стоянка была основана 3-го июня 1913 года. Это не так далеко от избышки Третьего Столба. А названа была стоянка Фермой потому, что камень, на котором вырисовано это название чем-то напоминал ферму моста [43; 46].

Перейдя Столбовский Калтат, поднявшись на хребет выходим к скалам Очаг и Капелла. Скалы получили свое название от наименований избушек, которые здесь находились [21].

Королевская калитка – удивительный и необычный объект в заповеднике (рис.19). Еще к ней можно пройти другим путем: не доходя кордона Нарым, налево можно увидеть небольшую тропинку, которая как раз и приведёт Вас к этому месту с таким величественным и красивым названием. Как бы открывая эту калитку и проходя внутрь, мы оказываемся в удивительной стране причудливых гор, где много-много лет стоят эти каменные исполины, и куда всегда будут приходить люди и восхищаться столь великолепным творением природы [35].



Рисунок 19 – Королевская калитка

Следующим, и крайним объектом нашей экскурсии является камень Крутовской (рис. 20). Елена Александровна Крутовская была первым зоологом заповедника и организатором «Живого уголка», который впоследствии был перенесен в Роев Ручей. Первым помощником и единомышленником Елены Александровны был ее муж Джемс Дулькейт. Им были построены все вольеры, клетки и звериные домики в живом уголке. Его фотографиями украшены книги Крутовской [47].



Рисунок 20 – Камень Е. А. Крутовской

Рядом с камнем с мемориальной доской (рис. 20) можно увидеть деревянную скульптуру Е. А. Крутовской (рис. 21).



Рисунок 21 – Деревянная скульптура им. Е. А. Крутовской

После проведения исследования, подготовки и описания экскурсионного маршрута нами была сделана методическая разработка, которая включает в себя нитку маршрута, места остановок, объекты показа, время, затраченное на каждом участке маршрута, а также методические и организационные указания (табл. 6) [28].

Таблица 6 – Методическая разработка экскурсионного маршрута

Маршрут	Остановки	Объекты показа	Время	Наименование и перечень основных вопросов	Организационные указания	Методические указания
	Место встречи с группой ост. Турбаза		5-7 мин.	Вступление; тема; маршрут экскурсии.	Переходить дорогу в соответствии с ПДД	
Ост. Турбаза – кордон Лалетино	Кордон Лалетино.	Ботанический сад им. Крутовского; Чертов палец; часовня святого Иннокентия и памятник, погибшим на столбах; Кордон Лалетино.	20-30 мин.	Общие сведения об объектах; интересные факты; история заповедника «Столбы».	Сообщить о местах санитарных остановок;	Предложить изучить правила поведения в заповеднике и общие сведения.
Кордон Лалетино – Визит-центр.	Остановка на местах отдыха; Перевал.	Лесной театр им. Миши Тайгиша; экологическая тропа «Книга Природы»; спортивный город на Перевале – Туристический центр «Перевал»	1,5 – 2 ч.	Общие сведения об объектах; интересные факты; история заповедника «Столбы»; история столбизма; компании столбистов	Сообщить о местах санитарных остановках;	Предложить отдохнуть и перекусить.
Визит-центр - скала Слоник-скала Первый Столб-скала Третий Столб-Нелидовские камни-скала (стоянка) Ферма-скалы Очаг и Капелла-Королевская калитка - камень Крутовской.	Остановки предусмотрены около всех объектов, с целью фотографирования	скала Слоник, скала Первый Столб, скала Третий Столб, Нелидовские камни, скала (стоянка) Ферма, скалы Очаг и Капелла, Королевская калитка и камень Крутовской.	1,5 – 2 ч.	Общие сведения об объектах; интересные факты; история заповедника «Столбы»; история столбизма; компании столбистов.	Во время передвижения и осмотра объектов не предпринимать никаких действий самостоятельно;	Предложить сфотографироваться.

ЗАКЛЮЧЕНИЕ

В соответствии с поставленными задачи можно сделать следующие выводы:

1. Анализ литературных источников позволяет заключить, что экскурсия – это методически продуманный показ достопримечательностей, памятников истории и культуры, в основе которых лежит анализ данных объектов экскурсантами, а так же умелый рассказ о событиях, связанных с ними. Существует много видов экскурсий, в настоящее время они классифицируются: по содержанию; по составу и количеству участников; по месту проведения; по способу передвижения; по продолжительности; по форме проведения. Разработка экскурсии проходит в 3 этапа: 1. Подготовительный; 2. Основной; 3. Заключительный. Главенствующим в подготовке и проведении экскурсии является подбор объектов. Правильное определение объектов, их количество, последовательность показа оказывает влияние на качество экскурсии. Но также большое значение на успех проведения экскурсии оказывает правильность и точность выбора темы и названия. Каждая экскурсия, независимо от темы, формы и содержания, состоит из 3 частей: вступление, основная часть и заключение. Также изучили методическую разработку экскурсий.

2. Анализ существующих экскурсионных маршрутов на территории заповедника «Столбы» показал, что в настоящее время предлагается около 12 основных маршрутов, расположенных в Такмаковском и Центральном районах заповедника. Маршруты, проходящие в Центральном районе Заповедника, охватывают, в основном, только крупные и известные объекты, но помимо них, там есть и объекты, которые не задействованы ни в одной экскурсии. Учитывая, что здесь сосредоточена основная инфраструктура заповедника (визит-центр, экотропа, оборудованные места для отдыха), было принято решение разработать маршрут на территории Центрального района

3. С помощью анализа литературных и документальных источников, а также полевых исследований мы определили цель и сформулировали задачи экскурсии, выбрали объекты показа, составили текст для экскурсовода включающий общие сведения о Заповеднике «Столбы», об истории объектов и столбизме. По классификационным характеристикам разработанная экскурсия является тематической природоведческой, загородной, пешеходной, рассчитана на группу из 10 человек.

Экскурсионный маршрут по протяженности составляет 16,6 км, по продолжительности – 6-8 часов с учетом остановок для перекуса и фотографирования, набор высоты - 450 м. Маршрут экскурсии рекомендуется для людей старше 15 лет, имеющих физическую подготовленность достаточную для преодоления расстояния около 20 км по пересеченной местности.

ПРАКТИЧЕСКИЕ РЕКОМЕНДАЦИИ

Экскурсионный маршрут рекомендуется для людей старше 15 лет, имеющих хорошую физическую подготовленность. Каждый экскурсант, помимо основной аптечки, которая находится у экскурсовода, должен взять индивидуальные лекарственные препараты.

Во время проведения экскурсии весной, летом или осенью, стоит одеться так, чтобы было максимально комфортно, но не стоит забывать о наличии клещей, поэтому одежда должна быть закрытой (например, спортивный костюм). Также нужно не забывать о головном уборе. Обувь должна быть максимально удобной, для преодоления спусков и подъемов (например, кроссовки или трекинговая обувь). Если, экскурсия проводится зимой, то нужно выбрать комфортную, но при этом теплую одежду (рекомендуется взять запасные носки, кофту и перчатки / варежки). Обувь должна быть удобной, нескользкой и теплой.

Также необходимо взять перекус, воду и горячий чай (зимой).

Перед проведением экскурсии экскурсовод должен тщательно ознакомиться с ниткой маршрута (изучить карту и/или пройти по маршруту), с текстом экскурсии, определить основные места остановок для перекуса. Заранее определить места для фотографирования. Необходимо остановиться на кордоне Лалетино для того, чтобы экскурсанты могли изучить правила поведения в заповеднике.

Остановки для отдыха необходимо совершать только в оборудованных, для этого, местах. Остановку для перекуса желательно сделать около Туристического центра «Перевал».

Красочные места для фотографирования: Королевская калитка, Первый столб, скалы Очаг и Капелла, а также скала Ферма и Нелидовские камни.

Также экскурсоводу необходимо взять аптечку скорой медицинской помощи.

СПИСОК ИСПОЛЬЗОВАННЫХ ИСТОЧНИКОВ

1. Александров, Ю.Н. Подготовка и проведение экскурсий: методические рекомендации / Ю.Н. Александров. – М.: ЦРИБ «Турист», 2014. – 112 с.
2. Арсеньева, Е.И. Туризм и культурное наследие. Экотуристский потенциал особо охраняемых природных территорий и проблемы его использования / Е. И. Арсеньева, А. С. Кусков //Межвузовский сборник научных трудов. - 2005. - №3. – С. 15 – 17.
3. Балюк, Н. А. Экскурсоведение: учебное пособие / Н.А. Балюк. – Тюмень: Изд-во ТюмГУ, 2013. – 197 с.
4. Богащенко, Ю. А. Путеводитель по заповеднику «Столбы» / Ю. А. Богащенко. – Красноярск, 2014. – 76 с.
5. Бурмистрова, Н.Д. Требования к методической разработке экскурсии: методические рекомендации / Н.Д. Бурмистрова. – М., 2013. – 68 с.
6. Герд, В.А. Экскурсионное дело / В.А. Герд. – М.: Directmedia, 2013. – 196 с.
7. Герцевич, Н.А. Основы экскурсоведения: учебное пособие для студентов / Н.А. Герцевич. – Минск, 2013. – 404 с.
8. Даль, В.И. Толковый словарь живого великорусского языка / В.И. Даль. – М.: ОЛМА Медиа Групп, 2012. – 812 с.
9. Добрина, Н.А. Экскурсоведение / Н.А. Добрина. – М.: ФЛИНТА, 2012. – 195 с.
10. Долженко, Г.П. Экскурсионное дело: учебное пособие / Г.П. Долженко. – Москва, 2013. – 315 с.
11. Дьякова, Р.А. Основы экскурсоведения: учебное пособие / Р.А. Дьякова, Б.В. Емельянов, П.С. Пасечный. – М.: Просвещение, 2012. – 254 с.
12. Егорова, Н.Н. Экскурсоведение: учебное пособие / Н.Н. Егорова, Е.В. Погонина. – Кемерово: КузГТУ, 2014. – 265 с.
13. Емельянов, Б.В. Основы экскурсоведения: учебное пособие / Б.В. Емельянов. – Москва: Советский спорт, 2012. – 358 с.

14. Емельянов, Б.В. Профессиональное мастерство экскурсовода: учебное пособие / Б.В. Емельянов. – М.: ЦРИБ «Турист», 2010. – 256 с.
15. Караневский, П.И. Экскурсоведение: учебное пособие / П.И. Караневский. – Москва, 2012. – 165 с.
16. Кекушев, В.П. Основы менеджмента экологического туризма: учебное пособие / В. П. Кекушев, В. П. Сергеев, В. Б. Степаницкий. - М.: Издательство МНЭПУ, 2012. - 60 с.
17. Ковалева, А.О. Обзорная экскурсия: рекомендации по организации и проведению / А.О. Ковалева, Ю.В. Кислицина. – Хабаровск: КГБОУ ДОД ХКЦРТДиЮ, 2014. – 20 с.
18. Лобовская, Р.А. Пешеходная экскурсия: опыт и практика / Р.А. Лобовская. – М.: ЦПТК, 2012. – 238 с.
19. Маврина, Н.С. Процесс формирования экскурсионной услуги / Н.С. Маврина. – Культура народов Причерноморья, 2013. – 163 с.
20. Матюхина, Ю.А. Экскурсионная деятельность: учебное пособие / Ю.А. Матюхина, Е.Ю. Мигунова. – М.: Альфа-М: ИНФРА-М., 2011. – 235 с.
21. Петренко, Л.Т. Красноярская мадонна / Л.Т. Петренко.- Красноярск: Издательство «Тренд», 2009-2012. – 464 с.
22. Савина, Н.В. Экскурсоведение: учебное пособие / Н.В. Савина, З.М. Горбылёва. - Минск , 2013 г. - 288 с.
23. Седова, Н. А. Культурно-просветительский туризм / Н.А. Седова. - М.: Советский спорт, 2013. – 195 с.
24. Скобелцина, А.С. Экскурсоведение: учебное пособие / А.С. Скобелцина. - СПб, 2013. – 250 с.
25. Скобелицина, А.С. Технологии и организация экскурсионных услуг / А.С. Скобелицина, А.П. Шарухин. – М.: Академия, 2010. – 230 с.
26. Смирнова, А.Г. Теория и методика туристического и экскурсионного дела: Введение в основы экскурсоведения / А.Г. Смирнова. - М.: АНО МИМЦ «Русская филология», 2013. – 195 с.

27. Степанчинкова, М.А. Методические рекомендации по подготовке и проведению экскурсий / М.А. Степанчинкова. - М.: ЦПТК, 2011. – 125 с.
28. Хвостенко, В. И. Были заповедного леса / В. И. Хвостенко. – Красноярское книжное издательство, 1990 . – 78 с.
29. Хуусконен, Н.М. Практика экскурсионной деятельности / Н.М. Хуусконен, Т.М. Глушанок. - М., СПб, 2014. – 235 с.
30. Хилькевич, Х.А. Экскурсионный туризм: учебное пособие для студентов / Х.А. Хилькевич. – Москва, 2012. - 416 с.
31. Яворский, А.Л. Столбы / А.Л. Яворский. - Красноярск: Издательство «Тренд», 2008. – 480 с.
32. Беляк, И. Ф. Край причудливых скал. В Эстетическом районе заповедника [Электронный ресурс]. – Режим доступа: <http://www.stolby.ru/Mat/belyak/krai/005.asp>
33. Заповедник «Столбы» [Электронный ресурс]. – Режим доступа: <http://www.zapovednik-stolby.ru/tourism/>
34. Изба «Грифы» [Электронный ресурс]. – Режим доступа: <http://www.stolby.ru/Mat/Stolbist/11/01.asp>
35. Королевская калитка [Электронный ресурс]. – Режим доступа: <http://yurass58.livejournal.com/29077.html>
36. Красноярские столбы [Электронный ресурс]. – Режим доступа: <http://www.stolby.ru/Sk/>
37. Край причудливых скал. Скала Ферма [Электронный ресурс]. – Режим доступа: <http://www.stolby.ru/Mat/Abramov/Kirillov1/1.asp>
38. Легендарные Красноярские столбы [Электронные ресурсы]. – Режим доступа: http://www.climbing.ru/forum/all/topic_2599
39. Менеджмент туризма [Электронный ресурс]. - Режим доступа: http://www.vfmgiutourism.ru/sociopsihologicheskie_aspekty_turizma_265/metodika_podgotovki_novoi_ekskursii_332/vybor_temy_ekskursii_334/index.html
40. Методика разработки экскурсии [Электронный ресурс]. - Режим доступа: <http://www.studfiles.ru/preview/4113439/page:4/>

41. Нелидовка. Избушка братьев Нелидовых [Электронный ресурс]. – Режим доступа: http://www.alex.krsk.ru/200_/2004/2004_08.htm
42. Официальный сайт Заповедника «Столбы» [Электронный ресурс]. – Режим доступа: <http://www.zapovednik-stolby.ru/about/>
43. Скала Ферма. Красноярские Столбы [Электронный ресурс]. – Режим доступа: <https://lori.ru/6550702>
44. Столбизм [Электронный ресурс]. - Режим доступа: <http://my.krskstate.ru/docs/sportsociety/stolbizm/>
45. Столбизм, Красноярские столбы [Электронный ресурс]. – Режим доступа: <http://my.krskstate.ru/docs/sportsociety/>
46. Стоянка Ферма [Электронный ресурс]. – Режим доступа: <http://www.stolby.ru/Mat/Yavorsky/GAKK/006/086-094/001.asp>
47. Факты о Столбах. Что делает Столбы уникальными [Электронный ресурс]. – Режим доступа: <http://www.krsk.aif.ru/society/1087880>
48. Экскурсии в заповедник «Столбы» [Электронный ресурс]. – Режим доступа: http://www.simsimtravel.ru/catalog/ekskursii_po_krasnoyarsku/peshehodne_i_avtobusne_ekskursii/224
49. Энциклопедия Б. С. БСЭ [Электронный ресурс]. - Режим доступа: <http://bse.sci-lib.com/article068-272.html/-10.03>
50. Энциклопедия Красноярского края: столбизм [Электронный ресурс]. – Режим доступа: <http://my.krskstate.ru/docs/explorers/krutovskaya-elena-aleksandrovna/>

ПРИЛОЖЕНИЕ А

«Портфель экскурсовода»

1) Паспорт объекта – Чернышевская изба.

Наименование: Чернышевская изба;

Местоположение: Третий столб, Центральный район заповедника «Столбы» (на данный момент не существует);

Год: изба построена в 1892 г., сожжена в 1906 г.

Источник: информация взята из источника № 28.

Составила: Краснопеева Юлия, уч. группа ФК13-03Б.

Дата составления: 05.06.2017.



Рисунок 1 – Чернышевская изба

2) Паспорт объекта – изба Нелидовка.

Наименование: изба Нелидовка;

Местоположение: южнее Четвертого столба, Центральный район заповедника «Столбы»;

Год: изба построена в 1918 г., сожжена в 1980 г.

Источник: информация взята из источника № 20.

Составила: Краснопеева Юлия, уч. группа ФК13-03Б.

Дата составления: 05.06.2017.



Рисунок 2 – Изба Нелидовка

3) Паспорт объекта – стоянка Ферма.

Наименование: стоянка Ферма;

Местоположение: на Четвертом столбовском хребте в его южном конце при слиянии Столбовского ручья, дающего начало Столбовскому Калтату и Фермеровского ручья, идущего с Манской тропы мимо Нелидовки;

Год: 1913 г.

Источник: информация взята из источника № 27;

Составила: Краснопеева Юлия, уч. группа ФК13-03Б.

Дата составления: 05.06.2017

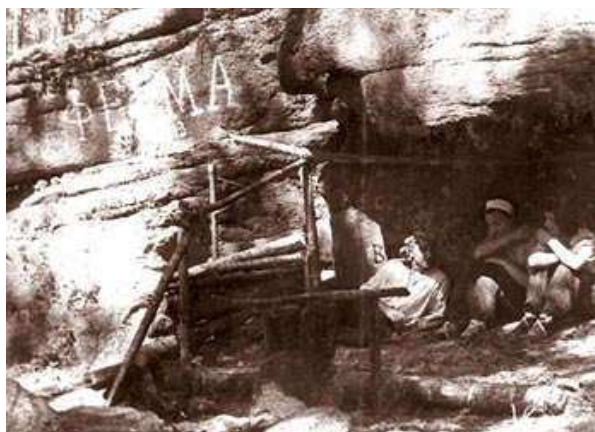


Рисунок 3 – Стоянка Ферма

4) Паспорт объекта – изба «Грифы»

Наименование: изба «Грифы»;

Местоположение: скала Грифы, «Дикие» столбы, заповедник «Столбы»;

Год: построена в 1961 г., была сожжена в 1964 г. лесниками заповедника, после была восстановлена;

Источник: информация взята из источника № 33;

Составила: Краснопеева Юлия, уч. группа ФК13-03Б.

Дата составления: 05.06.2017

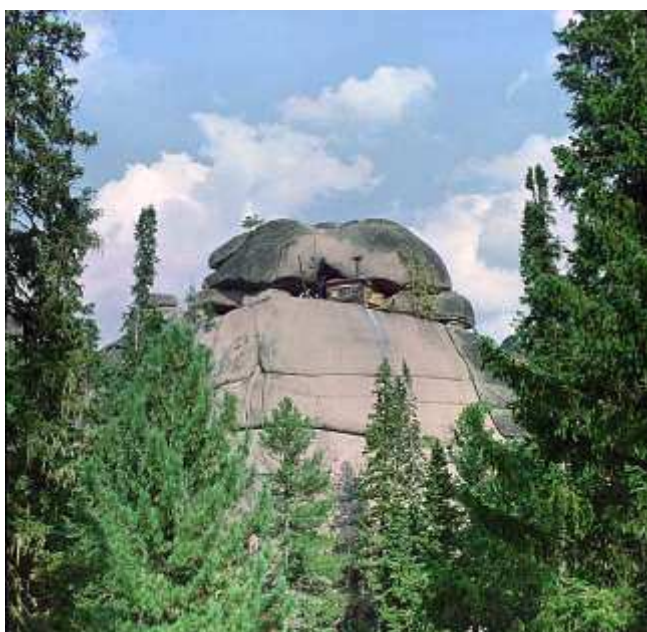
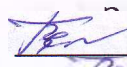



Рисунок 4 – Изба «Грифы»

Федеральное государственное автономное
образовательное учреждение
высшего образования
«СИБИРСКИЙ ФЕДЕРАЛЬНЫЙ УНИВЕРСИТЕТ»
Институт физической культуры, спорта и туризма
Кафедра теоретических основ и менеджмента
физической культуры и туризма

УТВЕРЖДАЮ

 ведущий кафедрой
 В.М. Гелецкий


« 13 » 06 2017 г.

БАКАЛАВРСКАЯ РАБОТА

49.03.03. Рекреация и спортивно-оздоровительный туризм

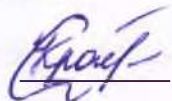
**ОБОСНОВАНИЕ И РАЗРАБОТКА ЭКСКУРСИОННО -
ПОЗНАВАТЕЛЬНОГО МАРШРУТА В РАЙОНЕ ЗАПОВЕДНИКА «СТОЛБЫ»**

Научный руководитель



к.п.н, профессор В. М. Гелецкий

Выпускник



Ю. П. Краснопева

Нормоконтролер



К.В. Орел

Красноярск 2017