

На правах рукописи



Магировский Дмитрий Вадимович

**МЕХАНИЗМ ПОВЫШЕНИЯ ЭФФЕКТИВНОСТИ
ИНВЕСТИЦИОННОЙ ДЕЯТЕЛЬНОСТИ ПРЕДПРИЯТИЙ
ОБЩЕСТВЕННОГО ПИТАНИЯ**

Специальность – 5.2.3. Региональная и отраслевая экономика
(экономика сферы услуг)

АВТОРЕФЕРАТ

**диссертации на соискание ученой степени
кандидата экономических наук**

Красноярск – 2024

Работа выполнена в федеральном государственном автономном образовательном учреждении высшего образования «Сибирский федеральный университет»

Научный руководитель: Доктор экономических наук, доцент
Суслова Юлия Юрьевна

Официальные оппоненты: **Исаенко Анатолий Владимирович**,
доктор экономических наук,
профессор, АНО ВО «Белгородский
университет кооперации, экономики
и права», профессор кафедры
технологии общественного питания и
товароведения

Вякина Ирина Владимировна,
доктор экономических наук, доцент,
ФГБОУ ВО «Тверской
государственный технический
университет», заведующий кафедрой
экономики и управления
производством

Ведущая организация: ФГАОУ ВО «Санкт-Петербургский
политехнический университет Петра
Великого»

Защита диссертации состоится 21 июня 2024 г. в 14 - 00 часов на заседании диссертационного совета 24.2.404.08 при ФГАОУ ВО «Сибирский федеральный университет» по адресу: 660041, г. Красноярск, пр. Свободный, 79/10, ауд. Р8-06

С диссертацией можно ознакомиться в библиотеке и на сайте ФГАОУ ВО «Сибирский федеральный университет» по адресу: <http://www.sfu-kras.ru>.
Автореферат разослан «___» _____ 2024 г.

Ученый секретарь
диссертационного совета



Е.В. Щербенко

I. ОБЩАЯ ХАРАКТЕРИСТИКА РАБОТЫ

Актуальность темы диссертационного исследования. Предприятия общественного питания играют важную роль в продовольственной безопасности государства, обладают высокой социально-ориентированной значимостью, связанной с повышением доступности продуктов питания для населения и организацией их потребления. Актуальность рассмотрения инвестиционной деятельности в современных условиях обусловлена постоянной изменчивостью условий внешней и внутренней среды, необходимостью оперативной адаптации к ним предприятий, сложностью процесса осуществления инвестиционной деятельности и его комплексным влиянием на экономику.

Инвестиционная деятельность в предприятиях общественного питания становится инструментом их среднесрочного и долгосрочного развития, связанного с модернизационными преобразованиями и получением не только экономических, но и социальных эффектов. Поскольку предприятия общественного питания рассматриваются как фактор продовольственной безопасности и социального развития экономики, их становление, стимулирование хозяйственной активности, закладываются в основу многих социально-значимых задач государства. Вместе с тем, перед руководителями (инициаторами) инвестиционных проектов формируется необходимость поиска решения задач, связанных с неразвитостью практико-ориентированных механизмов инвестиционной деятельности.

Внутриорганизационное развитие, основанное на результативной инвестиционной деятельности, стимулирует инновационную активность, способствует продвижению новых концепций предприятий отрасли общественного питания. Формирующиеся новые возможности ее комплексного развития, актуализируют задачу совершенствования механизма повышения эффективности инвестиционной деятельности, с учетом перспектив адаптации к условиям новой экономической реальности и современным инструментам, способствующим приросту эффективности, как самой инвестиционной деятельности, так и деятельности предприятий общественного питания в целом.

Степень разработанности научной проблемы. Теоретические основы инвестиционной деятельности нашли отражение в трудах зарубежных ученых-классиков экономической теории: Дж.М.Кейнса, П. Самуэльсона, П.Массе, С. Фишера, Л.Дж. Гитмана, М.Д. Джонка и др.

Проблема инвестиционной деятельности предприятий общественного питания неразрывно связана с повышением эффективности функционирования предприятий и качества оказываемых услуг. Исследования отечественных ученых, связанные с развитием услуг общественного питания, а также особенностями взаимодействия участников данного рынка, отражены в научных работах таких авторов, как С.П. Азарова, О.В. Ануфриев, Э.А. Батраева, Н.Н. Гнедых, А.В. Исаенко, С.А. Калашникова, А.А. Кундуплян,

А.В. Королева, С.В. Новиков, И.В. Оттева, А.И. Орлова, Ю.Н. Прохоров, Л.И. Подачина, Ш.А. Сфиев и многих других.

Существенный вклад в комплексное развитие теоретических аспектов инвестиций и инвестиционной деятельности, как ключевых элементов обеспечения рационального развития рыночной экономики с учетом принципов цифровой трансформации общества, внесли О.А. Акоюн, В.В. Аладьин, Г.А. Александров, Л.Н. Алёшин, А.И. Андросова, С.Н. Аюшеева, М.А. Буралова, Г.А. Васильев, Е.П. Воронченко, О.И. Водяненко, И.В. Вякина, О.В. Галеева, И.Э. Губайдуллин, А.Н. Гончаров, М.В. Гогуга, Д.В. Годин, Ю.В. Герауф, А.А. Деркач, И.В. Зубрицкая, О.П. Зеваков, С.Н. Зиядуллаев, Ф.В. Ильин, Л.Л. Игонина, Е.С. Кривога, Ю.В. Калачев, А.Д. Короленков, И.М. Кичигина, Т.Ф. Кибизов, Н.С. Комарова, Ю.Н. Кашеварова, С.Ю. Книга, В.А. Ласковский, Т.В. Лесина, В.Н. Лацков, Т.А. Митенкова, С.Е. Нарышкин, Н.А. Огородникова, И.Н. Полевой, Л.Ю. Питерская, В.Г. Прокопец, А.А. Репина, Д.Г. Родионов, Е.В. Селяметова, В.В. Саблин, В.И. Сорокин, Ж.Р. Тиева, О.В. Толмачева, С.К. Терсков, С.Г. Тяхт, В.В. Шнайдер, И.К. Шаматов, Н.П. Якушкина, и др.

Исследованию общенаучных и специфических подходов к оценке эффективности инвестиционной деятельности посвящены разделы трудов Н.Е. Булетовой, Д.А. Галиевой, Б.Б. Гра Сеги, Е.Г. Ивановой, О. Исаи, Е.И. Измествева, И.В. Ковалевой и Л.А. Семиной, А.В. Красниковой, Е.А. Конникова, О.А. Конниковой, Т.Б. Лейберта и Э.А. Халиковой, А.А. Морозова, П. Микитюк и Р. Шаповалова, Н.А. Новицкого, Н. Проскурниной и Э. Черноморд, Т.И. Точеной, З.М. Хашева, А.П. Шульпина, З.Н. Шариповой, Э.Э. Шарича, Д.Д. Яковлевой и И.А. Толочко, Н.О. Якушева и Е.А. Мазилова и др., а также в трудах зарубежных авторов, таких как М. Basha, Р. Brusov, С. Kahraman, E. Kasanen, S. Liao, B.S. Rajath, B. Subburayan, L. Trigeorgis, E. Zent, S. Zent, Y. Zhang, A. Dilanchiev.

Вопросы формирования механизма повышения эффективности инвестиционной деятельности предприятий наиболее полно рассматривали такие авторы, как С.А. Городкова, Н.В. Шаланов, В.В. Салий, Е.А. Свинцова и другие. Отдельные элементы системы оценки инвестиционного механизма предприятий сферы услуг отражены в трудах В.М. Серова, О.С. Куклина, Н.Ю. Фомина, В.В. Лукоянова и др.

Вместе с тем, проблемы комплексной оценки и формирования механизма повышения эффективности инвестиционной деятельности остаются в настоящее время дискуссионными и требуют дальнейшей проработки исходя из развития современных научных знаний и отраслевых особенностей функционирования. Сохраняется значение исследования актуальных проблем, связанных с современной динамикой структурных отраслевых процессов, влияющих на характер инвестиционной деятельности предприятий общественного питания, а также механизма повышения эффективности инвестиционной деятельности с учетом закономерностей,

особенностей и тенденций развития общественного питания, что определило цель, задачи и структуру диссертационной работы.

Целью диссертационного исследования является разработка методических положений по совершенствованию механизма повышения эффективности инвестиционной деятельности предприятий общественного питания.

В соответствии с целью диссертационного исследования были поставлены следующие основные **задачи**:

1. Уточнить сущность категорий «инвестиции», «инвестиционная деятельность» и конкретизировать понятие «эффективность инвестиционной деятельности» с учетом системно-воспроизводственного подхода с дополнением классификационных признаков видов инвестиционной деятельности.

2. Предложить механизм повышения эффективности инвестиционной деятельности предприятий общественного питания с учетом современных трендов развития отрасли и процессов цифровизации.

3. Разработать методику оценки эффективности инвестиционной деятельности предприятий общественного питания с формированием системы показателей оценки.

Объект исследования – предприятия общественного питания, осуществляющие инвестиционную деятельность.

Предмет исследования – совокупность организационно-экономических отношений, возникающих в процессе инвестиционной деятельности предприятий общественного питания.

Соответствие диссертационного исследования Паспорту научных специальностей. Основные положения и выводы диссертации соответствуют Паспорту научных специальностей ВАК по специальности 5.2.3. «Региональная и отраслевая экономика» (экономические науки) (экономика сферы услуг): п. 4.2. «Вопросы оценки и повышения эффективности хозяйственной деятельности на предприятиях и в отраслях сферы услуг», п. 4.20. «Организационно-экономические механизмы обеспечения инновационного развития отраслей сферы услуг».

Теоретическая и методологическая основа исследования. Теоретическую основу исследования формируют фундаментальные положения классической, неоклассической и современной теории инвестиций, концепция ускоренного накопления капитала, а также работы отечественных и зарубежных ученых в области изучения экономики сферы услуг, в том числе, проблем повышения эффективности инвестиционной деятельности.

Методологическую базу исследования составляют системно-воспроизводственный, комплексный, рыночный, риск-ориентированный, проектный и другие подходы к решению задач формирования и развития механизма повышения эффективности инвестиционной деятельности предприятий общественного питания. В ходе исследования применялись как теоретические методы исследования (анализ и синтез, обобщение,

абстрагирование, дедукция и индукция, сравнение и др.), так и методы системного, структурно-логического, корреляционно-регрессионного анализа, математической статистики и другие.

Информационная база исследования сформирована нормативно-правовыми документами и официальными материалами различного уровня, регламентирующими инвестиционную деятельность в Российской Федерации, аналитическими и информационными документами Федеральной службы государственной статистики и ее территориальных органов, материалами научных периодических изданий, а также данными собственных исследований автора.

Научная новизна диссертационного исследования заключается в разработке методических положений совершенствования механизма повышения эффективности инвестиционной деятельности предприятий общественного питания на основе применения системно-воспроизводственного и комплексного подходов, что определило приращение научных результатов, полученных лично автором, обладающих элементами научной новизны:

1. На основе изучения содержания категорий «инвестиции», «инвестиционная деятельность» и «эффективность инвестиционной деятельности», при применении системно-воспроизводственного подхода и учете специфики отрасли, выделены взаимосвязи общественного питания как отраслевого компонента в структуре экономики и определена роль инвестиционной деятельности в комплексном решении задач развития предприятия, что позволило конкретизировать определение и сущность категории «эффективность инвестиционной деятельности предприятия общественного питания», развивающее спектр эффектов и целевых ориентиров инвестиционной деятельности, и дополнить классификационные признаки ее видов.

2. На основе комплексного использования рыночного, практико-ориентированного, риск-ориентированного, стратегического, проектного, системно-воспроизводственного и интеграционного подходов предложен механизм повышения эффективности инвестиционной деятельности предприятий общественного питания, отличающийся авторским видением миссии, целей, задач и функций инвестиционной деятельности предприятия как сложной системы организационно-экономических процессов в условиях динамики факторов внутренней и внешней среды цифровой экономики, включающий блоки инструментально-аналитического сопровождения инвестиционной деятельности для быстрой реакции на изменения в выделенных автором ключевых направлениях (задачах) инвестиционной деятельности предприятия общественного питания, в т.ч. с использованием предложенного показателя - индекса инвестиционной устойчивости (ИИУ).

3. На основе применения комплексного и системно-воспроизводственного подходов, при учете многомерности эффектов инвестиционной деятельности предприятия и специфики изучаемой отрасли

общественного питания, разработана и апробирована методика оценки эффективности инвестиционной деятельности предприятий общественного питания, отличающаяся содержанием этапов исследования, предложенной автором системой количественных и качественных показателей, а также логикой расчета комплексного показателя оценки эффективности инвестиционной деятельностью EIAM (efficiency of investment activity management – авт.), что позволяет проводить комплексную оценку ее эффективности.

Теоретическая значимость результатов исследования определяется совершенствованием теоретико-методологических основ оценки эффективности инвестиционной деятельности предприятий общественного питания, разработкой положений формирования механизма повышения эффективности инвестиционной деятельности с учетом выделенных тенденций развития общественного питания, предложенного определения «эффективность инвестиционной деятельности предприятий общественного питания», влияния процессов цифровизации и интеграции проектного подхода в механизм повышения эффективности инвестиционной деятельности предприятий общественного питания.

Практическая значимость результатов диссертационной работы заключается в возможности использования разработанного механизма и методики оценки эффективности инвестиционной деятельности предприятиями отрасли общественного питания. Предложенный индекс инвестиционной устойчивости (ИИУ) инвариантно применим и универсален, ввиду гибкости выбора факторов влияния. Выдвинутые положения, выводы, предложенные методы и практические рекомендации могут стать основой для совершенствования инвестиционной деятельности предприятий за счет роста её эффективности.

Обоснованность полученных результатов и достоверность научных положений, выводов и рекомендаций, содержащихся в диссертации подтверждается использованием фундаментальных научных трудов зарубежных и отечественных ученых, применением общенаучных и специальных методов исследования, временным диапазоном и достоверностью информационного обеспечения, репрезентативностью данных выборочных исследований, обстоятельной аргументацией разработанных предложений, апробацией результатов исследования.

Наиболее существенные результаты исследования, обладающие научной новизной, полученные лично соискателем и выносимые на защиту:

1. На основе системно-воспроизводственного подхода конкретизировано понятие и сущность категории «эффективность инвестиционной деятельности предприятия общественного питания», развивающее спектр эффектов и целевых ориентиров инвестиционной деятельности, позволившее предложить авторское дополнение классификации видов инвестиционной деятельности.

2. Разработан механизм повышения эффективности инвестиционной деятельности предприятий общественного питания, как система организационно-экономических процессов в условиях динамики факторов внутренней и внешней среды цифровой экономики, включающий блоки цифровой аналитики, проектного управления и поддержки принятия управленческих решений в выделенных автором ключевых направлениях (задачах) инвестиционной деятельности предприятия общественного питания.

3. Разработана и апробирована авторская методика оценки эффективности инвестиционной деятельности предприятий общественного питания, интегрированная как оценочный блок в механизм повышения эффективности инвестиционной деятельности предприятий общественного питания, позволяющая проводить ее оценку посредством расчета комплексного показателя EIAM (efficiency of investment activity management – авт.).

Внедрение и апробация результатов исследования. Основные положения и результаты исследования были представлены и обсуждались на научно-практических конференциях различного уровня: III Ежегодном международном научно-практическом форуме по проблемам устойчивого развития в цифровом мире: «Человек. Экономика. Технологии. Социум» (Красноярск, 2023), XXI, XXII и XXIII Международной научно-практической конференции «Теория и практика коммерческой деятельности» (Красноярск, 2021, 2022, 2023), XVIII Международной конференции студентов, аспирантов и молодых ученых «Перспективны» (Красноярск, 2022).

Отдельные положения диссертационного исследования используются в образовательном процессе Института торговли и сферы услуг Сибирского федерального университета в рамках дисциплин «Проектный анализ и управление e-commerce проектами», «Управление интернет-проектами», «Управление проектами в торговле и сервисе», а также в деятельности конкретного предприятия, что подтверждено актами о внедрении.

Публикации по теме исследования. По теме диссертационного исследования опубликовано 8 печатных работ общим объемом 4,57 п.л. (авторские – 3,73 п.л.), в том числе 5 статей в изданиях, рекомендованных ВАК РФ для публикации научных результатов диссертации, объемом 3,01 п.л. (авторские – 2,17 п.л.) и 3 статьи в прочих научных изданиях 1,56 п.л. (авторские – 1,56 п.л.).

Структура и объем диссертации. Диссертация структурирована в разделы введения, трех глав, заключения, списка литературы из 285 источников и 10 приложений. Основной текст диссертации изложен на 164 страницах, содержит 11 таблиц и 32 рисунка.

II. ОБЩИЕ ПОЛОЖЕНИЯ ДИССЕРТАЦИИ

1. На основе системно-воспроизводственного подхода конкретизировано понятие и сущность категории «эффективность инвестиционной деятельности предприятия общественного питания», развивающее спектр эффектов и целевых ориентиров инвестиционной деятельности, позволившее предложить авторское дополнение классификации видов инвестиционной деятельности.

Анализ существующих подходов к определению инвестиций, уточнение и сопоставление представленных в теории классификационных признаков инвестиций при интеграции принципов системно-воспроизводственного подхода позволили уточнить понятие инвестиций как вложений в объекты предпринимательской и (или) иной деятельности с целью извлечения прибыли и (или) достижения иного экономического и социально полезного эффекта с учетом системы факторов внешнего и внутреннего влияния в их взаимосвязи и взаимодействии с поставленными целями, изменениями и трендами в их системном представлении, с перспективой многостороннего влияния на возобновление производственной деятельности и удовлетворение потребностей, осуществление которого базируется на рыночных принципах и связано с факторами времени и риска.

Таким образом, в диссертации рассматривается расширение деятельностных и системных аспектов инвестиционной деятельности, сущность которой автором описывается как процесс вложения юридическими и физическими лицами инвестиций в целях получения прибыли и (или) достижения иного полезного эффекта в сложной структуре внутренних и внешних динамичных взаимосвязей и взаимодействий, оказывающих конечное влияние на состояние систем предприятия и определяющее собственное место и роль инвестиций.

Это позволило сформировать в работе представление о сложной структуре процесса повышения эффективности инвестиций, параметры которого во многом определяются целевыми установками предприятия и отраслевой спецификой области инвестиций. На основе анализа подходов к определению эффективности инвестиционной деятельности предприятий, исследования тенденций развития и структурных параметров отрасли общественного питания как отраслевого компонента экономики страны и анализа взаимосвязей различных переменных с фокусом на ключевые факторы развития предприятий исследуемой отрасли, автором формулируется определение «эффективность инвестиционной деятельности предприятия общественного питания» как *результат ее осуществления с учетом прямого и косвенного воздействия на состояние и развитие предприятия, его положения в структуре экономики с привязкой к показателям экономико-организационной, социальной и экологической эффективности в их взаимосвязи и соответствии стратегическим и тактическим целям деятельности предприятия для повышения конкурентоспособности на рынке.*

Таким образом, ключевые положения системно-воспроизводственного подхода, принятые автором в качестве основы повышения эффективности инвестиций и инвестиционной деятельности предприятий, позволяют рассматривать эффективность инвестиционной деятельности в ракурсе различных

направлений (потенциал, конкретный результат, процессное измерение, уровень затрат, экономическая и социальная составляющая, влияние на экономику, отраслевая структура и государственная политика), проявляя многомерность ее эффектов и целевых ориентиров. Это позволило автору предложить дополнение классификации видов инвестиционной деятельности признаками характера ее результатов, соответствия запланированному сценарию реализации, характера решаемых задач, степени соответствия результатов ожиданиям и степени влияния на системы операционной деятельности предприятия.

2. Разработан механизм повышения эффективности инвестиционной деятельности предприятий общественного питания, как система организационно-экономических процессов в условиях динамики факторов внутренней и внешней среды цифровой экономики, включающий блоки цифровой аналитики, проектного управления и поддержки принятия управленческих решений в выделенных автором ключевых направлениях (задачах) инвестиционной деятельности предприятия общественного питания.

На основе анализа основных подходов к оценке эффективности инвестиционной деятельности в диссертации обоснована целесообразность применения рыночного, практико-ориентированного, риск-ориентированного, стратегического, проектного, системно-воспроизводственного и интеграционного подходов при осуществлении инвестиционной деятельности, что позволило автору рассматривать ее как систему организационно-экономических процессов. В свою очередь это определяет при инвестиционных решениях системную структуризацию зон воздействия и рисков, области оценки, потенциал эффектов и др. В условиях цифровой экономики для эффективных решений по инвестированию в развитие (запуск проекта, масштабирование, оптимизация, совершенствование и пр.) требуются не только соответствующие аналитические инструменты, но и подходы, обеспечивающие гибкость и адаптивность инвестиционной деятельности предприятия в условиях динамичной среды. В диссертации предложен механизм повышения эффективности инвестиционной деятельности предприятий общественного питания, как непрерывный системный воспроизводственный процесс финансово-хозяйственной деятельности, интегрирующий совокупность организационных форм, инструментов и методов использования разнообразных ресурсов для реализации направлений развития предприятия и максимизации экономического эффекта (рисунок 1).

Предложенный механизм повышения эффективности инвестиционной деятельности предприятий общественного питания отражает ситуационный характер, совокупность факторов, влияющих на выбор вариантов сценариев развития, позволяет оценить ход инвестиционной деятельности, степень соответствия результатов ожиданиям и определяет области инвестиционного воздействия в соответствии сформулированным автором ключевым направлениям (задачам) инвестиционной деятельности предприятия общественного питания. Интенсивность усилий в выделенных направлениях инвестиционной деятельности формирует векторы будущих изменений предприятия, как в отношении его структуры, характера внешних взаимодействий, так и обслуживаемых рынков.



Рисунок 1 – Механизм повышения эффективности инвестиционной деятельности предприятий общественного питания, составлено автором

Предложенный автором механизм обеспечивает возможность многократного воспроизводства инвестиционного цикла и может быть адаптирован под особенности компании (в том числе в разной степени по составляющим его элементам). Внедрение в структуру механизма авторской методики оценки эффективности инвестиционной деятельности, в совокупности с другими методами и инструментами (как предварительной, так и итоговой оценки), позволяет формировать системный и комплексный характер аналитики результатов инвестиционных решений.

Разработанный механизм является универсальным для текущих модернизаций, оценки завершенных инвестиционных проектов предприятия общественного питания, а также для планирования инвестиционных вложений. В рамках развития инструментария оценки рисков и прогнозирования в работе предложена и апробирована модель прогнозирования объема инвестиций в основной капитал в отрасли общественного питания (рисунок 2).

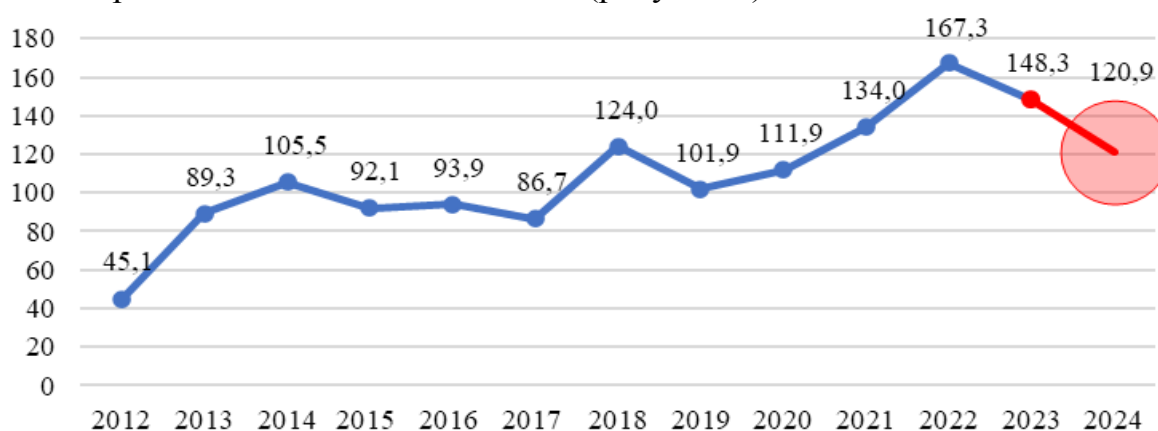


Рисунок 2 – Прогноз объема инвестиций в основной капитал в Российской Федерации в сфере общественного питания до 2024 г., млрд. руб., составлено автором.

Использование границ доверительного интервала прогнозного значения в модели определено сложной структурой многоуровневых взаимосвязей и влияющих факторов инвестиционной деятельности. Модель с наилучшими прогностическими свойствами определяется комбинацией факторов, в целом формирующих основу для решений по обеспечению инвестиционной устойчивости.

В ходе исследовательской работы в области прогнозирования, автором предложен показатель – Индекс инвестиционной устойчивости (ИИУ - авт.), сформированный на основе выявленных в ходе регрессионного анализа факторов. Его применение, с методологической точки зрения усиливает прогностическую составляющую подхода, сохраняя существенные характеристики исходного анализа (1).

$$\text{ИИУ} = \sum_{n=1}^i (W_i \times F_i) \quad (1)$$

где:

n - количество факторов;

W_i - весовой коэффициент для каждого фактора;

F_i - нормализованное значение каждого фактора.

Весовые коэффициенты (W_i) в соответствии с коэффициентами регрессионной модели предоставляют информацию о вкладе каждого показателя в изменение объема инвестиций в основной капитал. Отличительной особенностью ИИУ является направленность исключительно на факторы, полученные из разработанной

регрессионной модели и отражающие влияние переменных на объем инвестиций в основной капитал.

Переход от регрессионного анализа к индексу инвестиционной устойчивости в исследовании обоснован стремлением к созданию более удобного и эффективного с прогнозной точки зрения инструмента, который сохранял бы сущность и значимость факторов, влияющих на инвестиционную устойчивость в целом. Так при апробации выявлена высокая корреляция (коэффициент корреляции составил 0,80) ИИУ при наложении значений показателя на данные о динамике объема инвестиций в основной капитал в отрасли общественного питания РФ (рисунок 3), что дополнительно подтверждает влияние выявленных факторов на инвестиционную среду в исследуемой отрасли.



Рисунок 3 – Динамика объема инвестиций в основной капитал в РФ и авторского показателя инвестиционной устойчивости в период с 2012 по 2022 гг., составлено автором

Предложенный показатель учитывает факторы влияния, обеспечивая оценку и прогноз инвестиционной устойчивости, определяя выбор области инвестиционной активности, в т.ч. на мезоуровне, без непосредственной привязки к объему инвестиций в основной капитал. Такое расширение аналитических возможностей по оценке факторов, влияющих на инвестиционную среду, позволяет комплексно анализировать инвестиционные перспективы, в т.ч. при разработке инвестиционных проектов.

Значительные перспективы роста управляемости и эффективности предложенного механизма определяют, предлагаемые автором, опциональные (дополнительные) блоки: проектного управления, цифровой аналитики и поддержки принятия решений (рисунок 4). Такого рода трансформация механизма повышения эффективности инвестиционной деятельности предприятий общественного питания, предполагает автоматизацию функций, связанных со сбором данных, анализом, выявлением причинно-следственных связей при учете динамики показателей с установленным шагом, оперативную корректировку на этой основе прогнозных моделей и своевременное выявление положительных или негативных факторов влияния. В свою очередь интеграция принципов проектного подхода становится релевантным способом практического внедрения предложенного механизма повышения эффективности инвестиционной деятельности предприятий общественного питания.

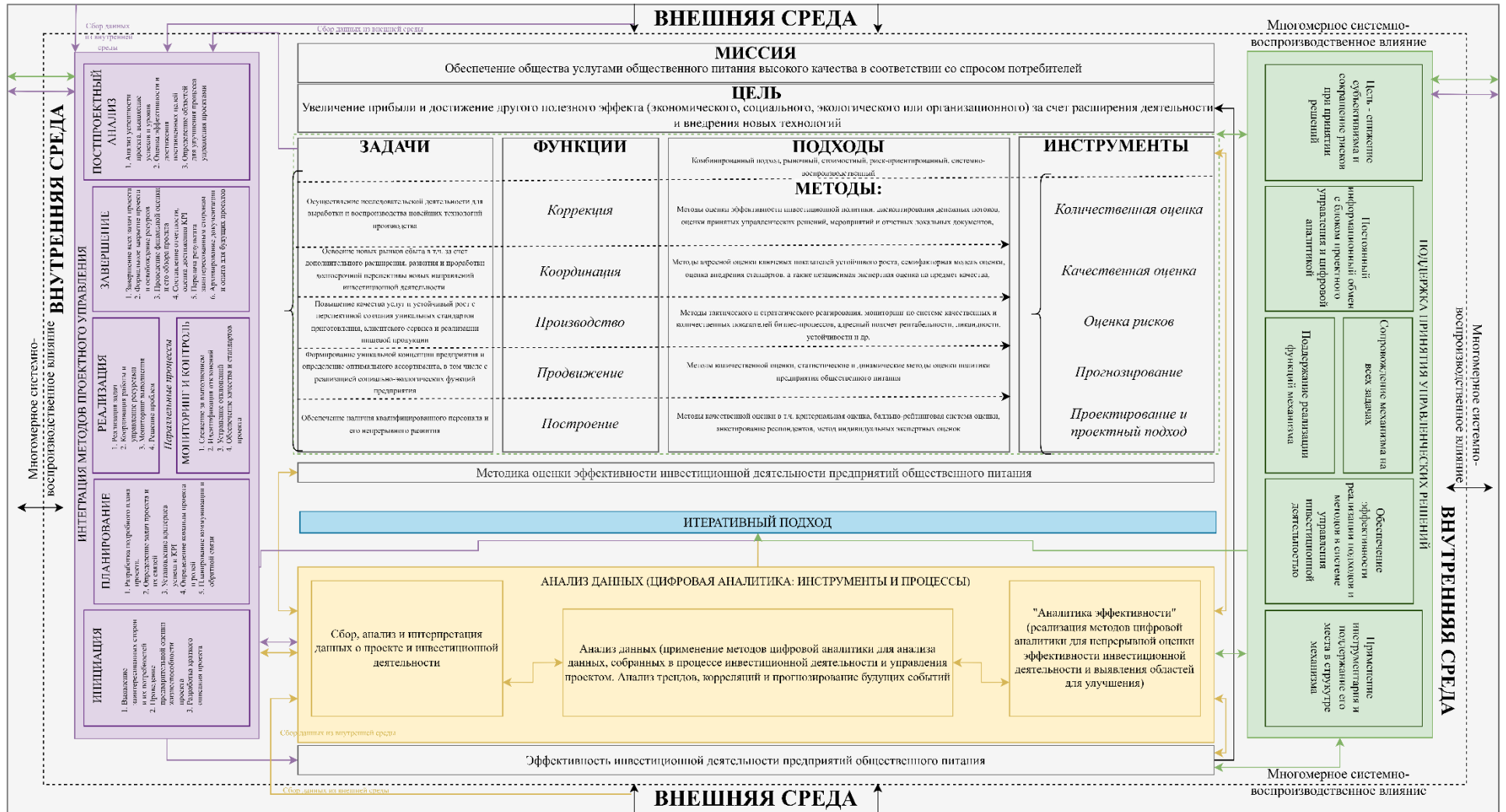


Рисунок 4 – Усовершенствованный механизм повышения эффективности инвестиционной деятельности предприятий общественного питания под влиянием блоков цифровизации, проектного подхода и поддержки принятия решений, составлено автором

3. Разработана и апробирована авторская методика оценки эффективности инвестиционной деятельности предприятий общественного питания, интегрированная как оценочный блок в механизм повышения эффективности инвестиционной деятельности предприятий общественного питания, позволяющая проводить ее оценку посредством расчета комплексного показателя EIAM (efficiency of investment activity management – авт.).

С учетом особенностей предложенного механизма, в диссертации представлена авторская методика оценки эффективности инвестиционной деятельности предприятий общественного питания, позволяющая проводить сравнительную оценку на основе расчета авторского комплексного показателя оценки эффективности инвестиционной деятельности - EIAM (рисунок 5). Сравнение для определения эффективности, может проводиться как по совокупности предприятий, так и по периодам для одного объекта оценки.

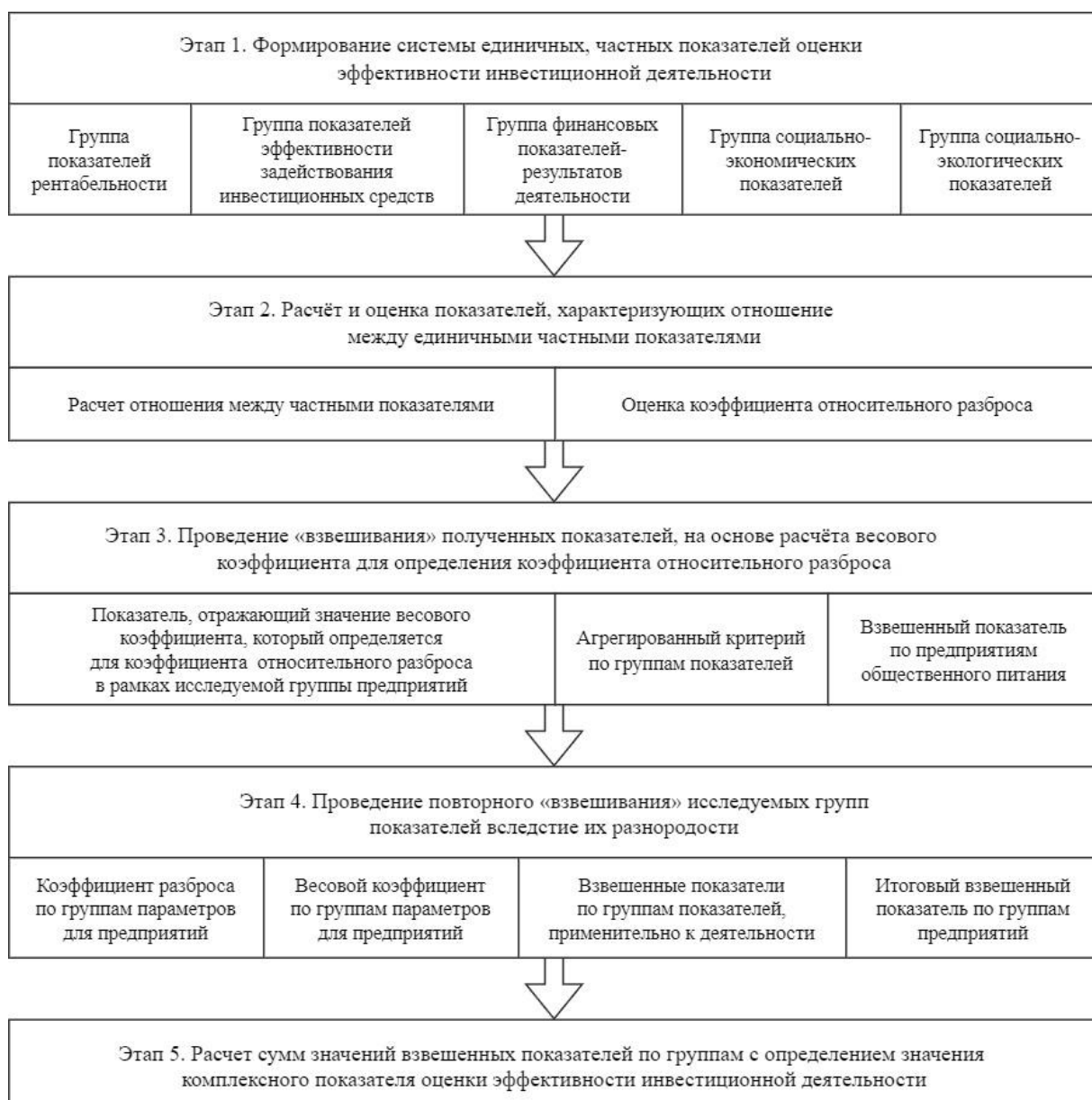


Рисунок 5 – Блок-схема методики оценки эффективности инвестиционной деятельности предприятий общественного питания, составлено автором

На первом этапе методики автором предложена система единичных, частных показателей оценки эффективности инвестиционной деятельности (таблица 2).

Таблица 2 – Система показателей оценки эффективности инвестиционной деятельности предприятий общественного питания, составлено автором

Наименование группы и раскрытие показателей	
Базовый показатель	
Общий объем инвестиций, руб.	
Группа показателей рентабельности	
Рентабельность инвестиций (ROI), коэф.	
Рентабельность собственного капитала (ROE), коэф.	
Рентабельность основных средств (ROFA), коэф.	
Рентабельность активов (ROA), коэф.	
Рентабельность продаж (ROS), коэф.	
Рентабельность персонала (ROL), коэф.	
Группа показателей эффективности задействования инвестиционных средств	
Внутренняя норма доходности (IRR), %	
Коэффициент эффективности инвестиций (ARR), коэф.	
Индекс доходности инвестиций (PI), коэф.	
Группа финансовых показателей-результатов деятельности	
Консолидированная выручка от инвестиционной деятельности, руб.	
Прибыль компании до вычета процентов, налогов, износа и амортизации (EDITDA), руб.	
Чистый долг (NetDebt), руб.	
Коэффициент долговой нагрузки (NetDebt/EDITDA), коэф.	
Группа социально-экономических показателей	
Удельный вес фонда оплаты труда в консолидированной выручке от инвестиционной деятельности, %	
Средний уровень заработной платы, руб.	
Количество созданных рабочих мест, ед.	
Объем социальных выплат, руб.	
Группа социально-экологических показателей	
Коэффициент доступности и инклюзивности (КДИ), коэф.	
Коэффициент энергоэффективности (КЭФ), коэф.	
Коэффициент экологической ответственности в упаковке и посуде (ЭКОУП), коэф.	
Коэффициент устойчивости продуктов (КУП), коэф.	

Первые четыре группы показателей (показатели рентабельности, показатели эффективности задействования инвестиционных средств, группа финансовых показателей результатов деятельности, группа социально-экономических показателей) являются общеизвестными, выбранными для целей исследования. Составляющие группы социально-экологических показателей с формулами их расчета предложены автором (таблица 3).

Таблица 3 – Коэффициенты группы социально-экологических показателей,

Показатель	Описание	Формула	Условные обозначения
Коэффициент доступности и инклюзивности (КДИ), коэф.	Показатель представляет собой метрику, которая измеряет уровень доступности и инклюзивности предприятия общественного питания для разнообразных категорий клиентов, сформированный в результате инвестиционных вложений	$\text{КДИ} = \frac{\text{КД}}{\text{ОКД}}$	где: КД – количество доступных услуг/ мероприятий для клиентов с особыми потребностями, сформированных в результате инвестиционных вложений; ОКД – общее количество услуг/ мероприятий, предоставляемых клиентам.

Коэффициент энергоэффективности (КЭФ), коэф.	Показатель используется для измерения эффективности использования энергии в системе или процессе	$\text{КЭФ} = \frac{\text{Вэ}}{\text{ВХэ}} * 100$	где: Вэ – выход энергии, полезная работа, которую предприятие выполняет с использованием энергии (например, это может быть количество продукции, обслуживаемых клиентов, оборудования и так далее); ВХэ – вход энергии, потребляемая энергия в форме электроэнергии, газа, воды и других ресурсов.
Коэффициент экологической ответственности в упаковке и посуде (ЭКОУП), коэф.	Показатель представляет собой метрику, которая измеряет долю упаковки и посуды, быстро разлагаемой или пригодной для переработки и повторного использования, относительно общего объема используемой упаковки и посуды.	$\text{ЭКОУП} = \frac{\text{Опер}}{\text{Оу}} * 100$	Опер – объем быстро разлагаемой или пригодной для переработки и повторного использования упаковки и посуды; Оу – общий объем используемой упаковки и посуды.
Коэффициент устойчивости продуктов (КУП), коэф.	Показатель представляет собой метрику, которая измеряет долю органических, местных и сезонных продуктов относительно общего объема продуктов, используемых в блюдах предприятия общественного питания	$\text{КУП} = \frac{\text{Оорг}}{\text{Оп}} * 100$	Оорг – объем органических, местных и сезонных продуктов; Оп – общий объем используемых продуктов.

На втором этапе, для возможности сопоставления и совместного использования в расчетах разноизмеримых показателей, применен индексный метод, что позволяет произвести расчет значений коэффициентов относительного разброса

На третьем этапе, для учета весомости предложенных показателей, проводится оценка удельного веса и влияния каждого из них (внутри каждой из выделенных групп показателей) на общий уровень эффективности инвестиционной деятельности предприятия. Агрегирование полученных значений по группам показателей позволяет определить влияние совокупности факторов на изменение эффективности инвестиционной деятельности.

На четвертом этапе производится дополнительная оценка удельного веса каждой из групп показателей в общей оценке эффективности инвестиционной деятельности, что позволяет полнее учитывать особенности воздействия каждой группы показателей в контексте общего анализа. Это служит повышению качества и точности оценки, повышая репрезентативность результатов относительно фактической деятельности предприятий.

На пятом, заключительном этапе значения ранее полученных взвешенных показателей по группам (таблица 4) суммируются для определения искомого значения комплексного показателя оценки эффективности инвестиционной деятельности, – ЕІАМ (авт.).

Таблица 4 – Формулы для расчета комплексного показателя оценки эффективности инвестиционной деятельности предприятий общественного питания (ЕІАМ), составлено автором

Показатель	Условные обозначения
Этап 2. Расчёт и оценка показателей, характеризующих отношение между единичными частными показателями	
$I_{ij} = \frac{K_{ij}}{K_{i\max}}$	где I_{ij} – показатель, который характеризует отношение i -го единичного частного показателя эффективности инвестиционной деятельности предприятий общественного питания к максимальному значению i -го среди предприятий, подвергаемых оценке для j -го предприятия общественного питания; K_{ij} – показатель, отражающий цифровое значение i -го единичного частного показателя эффективности инвестиционной деятельности предприятий общественного питания для j -ого предприятия рассматриваемой сферы экономики; $K_{i\max}$ – показатель, который отражает максимальное значение i -го единичного частного показателя эффективности инвестиционной деятельности предприятий общественного питания, которые подвергаются комплексной оценке.
$CV = \frac{(K_{ij}^A \max - K_{ij}^A \min)}{K_{ij}^A \max}$	где CV – коэффициент относительного разброса; где K_{ij}^A – агрегированный показатель, отражающий эффективность инвестиционной деятельности предприятий общественного питания, применительно к j -ому предприятию; $K_{ij}^A (\max)$ – максимальное значение агрегированного показателя, который отражает общий уровень эффективности инвестиционной деятельности предприятий общественного питания за отчетный период времени; $K_{ij}^A (\min)$ – минимальное значение агрегированного показателя, который отражает общий уровень эффективности инвестиционной деятельности предприятий общественного питания за отчетный период времени.
Этап 3. Проведение «взвешивания» полученных показателей	
$w = \frac{CV1}{CV1 + CV2 + \dots + CVn}$	где w – показатель, отражающий значение весового коэффициента, который определяется для коэффициента относительного разброса в рамках исследуемой группы предприятий; $CV1, 2, \dots, n$ – коэффициент относительного разброса по конкретному показателю, относительно общей системы всех показателей исследуемой групповой выборки предприятий.
$P = w * I_{ij}$	где P – взвешенный показатель по предприятиям общественного питания; w – показатель, отражающий значение весового коэффициента, который определяется для коэффициента относительного разброса в рамках исследуемой группы предприятий; I_{ij} – показатель, который характеризует отношение i -го частного показателя эффективности инвестиционной деятельности предприятий общественного питания к максимальному значению i -го среди предприятий, подвергаемых оценке для j -го предприятия общественного питания.
$P(a) = \sum P_{ij}$	где $P(a)$ – агрегированный критерий по группам показателей по предприятиям общественного питания; P_{ij} – взвешенный показатель по предприятиям общественного питания по каждой группе и предприятию.
Этап 4. Проведение повторного «взвешивания» исследуемых групп показателей	
$K_p = \frac{P(a)_{\max} + P(a)_{\min}}{P(a)_{\max}}$	где K_p – коэффициент разброса по группам параметров для предприятий общественного питания; $P(a)_{\max}$ – максимальный агрегированный критерий по группам показателей по предприятиям общественного питания; $P(a)_{\min}$ – минимальный агрегированный критерий по группам показателей по предприятиям общественного питания.

$K_{в} = \frac{Kp_{ij}}{\sum Kp_{ij}}$	где $K_{в}$ – весовой коэффициент по группам параметров для предприятий общественного питания; $[[Kp]]_{ij}$ – коэффициент разброса по группам параметров для предприятий общественного питания по различным исследуемым группам.
$ВП = K_{в} * P(a)$	где ВП – взвешенные показатели по группам показателей, применительно к деятельности предприятий общественного питания; $K_{в}$ – весовой коэффициент по группам параметров для предприятий общественного питания; $P(a)$ – агрегированный критерий по группам показателей по организациям общественного питания.
$ВП(и) = \sum ВП_{ij}$	где ВП (и) – итоговый взвешенный показатель по группам предприятий общественного питания; $ВП_{ij}$ – взвешенные показатели по группам показателей, применительно к деятельности предприятий общественного питания.

Представленная методика оценки эффективности инвестиционной деятельности предприятий общественного питания позволяет учитывать не только финансово-экономическую составляющую, но и выделять качественные критерии и показатели оценки результатов инвестиционной деятельности, в т.ч. социально-экономические и социально-экологические.

Апробация предложенной методики оценки эффективности инвестиционной деятельности была проведена на шести предприятиях общественного питания РФ и показала удобство ее применения при проведении сравнительного анализа инвестиционных проектов, в т.ч. для своевременного выявления проблем в их динамике (таблица 5).

Таблица 5 – Эффективность инвестиционной деятельности исследуемых предприятий общественного питания за 2020-2022 гг. (по совокупным итогам трех лет инвестиционной деятельности), составлено автором

	Компания 1	Компания 2	Компания 3	Компания 4	Компания 5	Компания 6
ПОКАЗАТЕЛЬ ЕИАМ (1 год)	0,0718	0,3600	0,0574	0,0759	0,2857	0,1161
ПОКАЗАТЕЛЬ ЕИАМ (2 год)	-0,9336	0,3328	0,2128	0,3887	0,5556	0,2781
ПОКАЗАТЕЛЬ ЕИАМ (3 год)	0,0000	0,0360	0,5907	0,3527	0,6644	0,2929

Предложенная методика оценки эффективности инвестиционной деятельности отличается сравнительным характером применения результатов комплексного анализа различных инвестиционных проектов, обеспеченного массивом аналитических данных о компании, инвестиционном процессе, системой детальных финансово-экономических и социальных показателей деятельности предприятия, что позволяет рассматривать эффективность инвестиционной деятельности предприятий с различных позиций. Применяемый в расчетах математический аппарат обеспечивает взвешенность и адекватность проведенных оценок, что подтверждает расчетная апробация. Предложенная автором методика обладает потенциалом существенного расширения в аспектах охвата периодов, объектов оценки, набора и комбинаций факторов, тем самым, представляя собой гибкий подход к оценке эффективности инвестиционной деятельности предприятий общественного питания.

III. Заключение

Исследования, проведенные в диссертации в рамках поставленной цели и задач, сформировали следующие научные результаты:

- на основе анализа и систематизации научной литературы конкретизировано понятие «эффективность инвестиционной деятельности предприятия общественного питания», отличающееся учетом системно-воспроизводственного подхода, что позволило представить систему дополнительных классификационных признаков видов инвестиционной деятельности;

- по результатам исследования тенденций развития сферы общественного питания и современных подходов к оценке инвестиционной деятельности, предложен механизм повышения эффективности инвестиционной деятельности предприятий общественного питания, отличающийся авторским видением миссии, целей, задач, подходов, функций и инструментов реализации, а также опциональные блоки его дальнейшего развития;

- разработана методика оценки эффективности инвестиционной деятельности предприятий общественного питания, отличающаяся содержанием этапов исследования и логикой взаимосвязи используемых частных, единичных и обобщающих показателей для их интеграции в комплексный показатель оценки эффективности инвестиционной деятельностью EIAM (efficiency of investment activity management – авт.).

Дальнейшее направление развития исследований заключается в изучении зависимости эффективности инвестиционной деятельности от комбинации набора проектных методов, исследовании новых механизмов формирования сетевых инвестиционных ресурсов на основе платформенных взаимодействий и прикладном совершенствовании предложенного механизма повышения эффективности инвестиционной деятельности.

IV. Список работ, в которых опубликованы основные положения диссертации

Публикации в изданиях, рекомендованных ВАК РФ:

1. Магировский, Д. В. Методика оценки эффективности инвестиционной деятельности предприятий общественного питания / Д. В. Магировский // Естественно-гуманитарные исследования. – 2023. - № 6 (50). – С. 299-303. (0,525 п. л.)

2. Магировский, Д. В. Механизм оценки эффективности инвестиционной деятельности как способ улучшения качества работы предприятий / Д. В. Магировский // Modern Economy Success. – 2023. – № 4. – С. 162-168.(0,49 п.л.)

3. Магировский, Д. В. Изменение подходов к реализации инвестиционных проектов в сфере общественного питания с учетом воздействия пандемии COVID-19 / Д. В. Магировский, Ю. Ю. Суслова, А. В.

Волошин // Вестник Алтайской академии экономики и права. – 2022. – № 1. – С. 50-57. – DOI 10.17513/vaael.2038.(авт.0,19 п.л.)

4. Магировский, Д. В. Изменение подходов к управлению инвестиционной деятельностью организаций с учетом развития интернет-торговли / Д. В. Магировский // Экономика и предпринимательство. – 2022. – № 5(142). – С. 835-840. – DOI 10.34925/EIP.2022.142.5.158.(0,65 п.л.)

5. Магировский, Д. В. Подходы к снижению инвестиционных рисков на прединвестиционной стадии / Д. В. Магировский, Ю. Ю. Суслова, А. В. Волошин // Экономика и предпринимательство. – 2021. – № 11(136). – С. 800-805. – DOI 10.34925/EIP.2021.11.136.159. (авт. 0,17 п.л.)

Статьи, опубликованные в прочих научных изданиях:

6. Магировский, Д. В. Результаты апробации методики оценки эффективности управления инвестиционной деятельностью предприятий сферы услуг общественного питания / Д. В. Магировский // Торговля, сервис, индустрия питания. – 2023. – Т. 3, № 3. – С. 214-228. (0,71 п.л.)

7. Магировский, Д. В. Перспективы реализации инвестиционных проектов с учетом S-факторов в рамках ESG-трансформации в России / Д. В. Магировский // Теория права и межгосударственных отношений. – 2022. – Т. 2, № 5(25). – С. 626-630.(0,2 п.л.)

8. Магировский, Д. В. Сущность и этапы реализации инвестиционного проекта в условиях цифровой экономики / Д. В. Магировский // Обществознание и социальная психология. – 2022. – № 5-2(35). – С. 221-225. (0,25 п.л.)