

EDN: AQLQZG  
УДК 338.43

## Traditional Economy of Indigenous Peoples of the North in the Krasnoyarsk Krai: Problems and Opportunities of Development

Nataliia P. Koptseva<sup>a</sup> and Olga S. Nagaeva<sup>a,b\*</sup>

<sup>a</sup>*Siberian Federal University*

*Krasnoyarsk, Russian Federation*

<sup>b</sup>*Institute of Economic and Industrial Engineering SB RAS*

*Novosibirsk, Russian Federation*

Received 28.04.2023, received in revised form 30.04.2023, accepted 31.05.2023

**Abstract.** The traditional economy is essential for the northern regions, which has the territories of traditional residence of indigenous peoples of the North. In addition to providing livelihoods, the traditional economy contributes to the preservation of the national language, culture and traditional way of indigenous people life.

The article analyzes the current state of the traditional economy in the Krasnoyarsk Krai, identifies its features, main problems and opportunities for development. We assessed the traditional economy of indigenous peoples from an economic and ethno-preserving standpoint.

The results indicate that the traditional economy does not play a significant role in the economy of the Krasnoyarsk Krai, but it provides employment and income for the vast majority of indigenous peoples in many remote villages.

The identified problems help to develop effective measures of state support for the traditional economy and social policy in relation to indigenous peoples of the North. Resource abundance and steady demand for many types of products create opportunities for traditional economy in the Krasnoyarsk Krai. However, its sustainable development requires the creation of purchasing and processing system.

**Keywords:** indigenous peoples of the North, traditional economy, northern regions, reindeer herding, hunting, fishing.

The study was carried out within the framework of the project “Formation of a model for the organization and sustainable functioning of agriculture based on the types of traditional nature management of the indigenous peoples of the north of the Krasnoyarsk Territory in a complex of activities (reindeer herding, hunting, fishing, gathering, primary and (or) industrial processing”) with the support of the Regional State Autonomous Institution “Krasnoyarsk Regional Fund for Support of Scientific and Scientific and Technical Activities”.

Research area: economic sciences.

Citation: Koptseva N. P., Nagaeva O. S. Traditional economy of indigenous peoples of the north in the Krasnoyarsk krai: problems and opportunities of development. In: *J. Sib. Fed. Univ. Humanit. soc. sci.*, 2023, 16(7), 1222–1239. EDN: AQLQZG



## Традиционное хозяйство коренных малочисленных народов Севера в Красноярском крае: проблемы и перспективы развития

Н.П. Копцева<sup>а</sup>, О.С. Нагаева<sup>а,б</sup>

<sup>а</sup>Сибирский федеральный университет  
Российская Федерация, Красноярск

<sup>б</sup>Институт экономики и организации промышленного производства СО РАН  
Российская Федерация, Новосибирск

**Аннотация.** Традиционное хозяйство является важной составляющей экономики северных районов, где имеются территории традиционного проживания коренных малочисленных народов Севера. Помимо обеспечения средств к существованию традиционное хозяйство во многом способствует сохранению языка, культуры и традиционного образа жизни коренных малочисленных народов.

В данной статье анализируется современное состояние традиционного хозяйства коренных малочисленных народов Севера в Красноярском крае, выявляются его особенности, основные проблемы и перспективы развития. Оценку традиционного хозяйства предлагается проводить с экономической и этносохраняющих позиций. Результаты исследования свидетельствуют о том, что традиционное хозяйство не играет существенной роли в экономике региона в целом, однако оно обеспечивает занятость и доход подавляющей части коренного населения во многих удаленных поселках. Выявленные проблемы позволяют наметить основные направления государственной поддержки традиционного хозяйства и социальной политики в отношении коренных малочисленных народов Севера. Перспективы развития традиционного хозяйства в Красноярском крае связаны с повышением его товарности, что требует в качестве первоочередных мер создания заготовительных пунктов и перерабатывающих производств.

**Ключевые слова:** коренные малочисленные народы Севера (КМНС), традиционное хозяйство, северные районы, оленеводство, традиционные промыслы.

Исследование выполнено в рамках реализации проекта «Формирование модели организации и устойчивого функционирования сельского хозяйства на основе видов традиционного природопользования коренных народов Севера Красноярского края в комплексе видов деятельности (олeneводство, охота, рыбная ловля, собирательство, первичная и (или) промышленная переработка» при поддержке Краевого государственного автономного учреждения «Красноярский краевой фонд поддержки научной и научно-технической деятельности».

Научная специальность: 08.00.00 – экономические науки.

Цитирование: Копцева Н. П., Нагаева О. С. Традиционное хозяйство коренных малочисленных народов Севера в Красноярском крае: проблемы и перспективы развития. *Журн. Сиб. федер. ун-та. Гуманитарные науки*, 2023, 16(7), 1222–1239. EDN: AQLQZG

## Введение

Для тех регионов, на территории которых имеются места традиционного проживания коренных малочисленных народов Севера, одной из приоритетных задач является поддержание и развитие традиционного хозяйства.

Важность традиционного хозяйства объясняется прежде всего тем, что оно составляет основу жизнедеятельности коренных малочисленных народов Севера, способствует сохранению уникальных знаний, навыков и культуры данных народов и является, таким образом, необходимым условием их существования (Kirko, Zakharova, 2013; Klovov, 2012).

Современное традиционное хозяйство сохраняет признаки натурального хозяйства и направлено прежде всего на самообеспечение коренных малочисленных народов Севера (КМНС), в то же время постепенно оно превращается в товарную отрасль, ориентированную на получение дохода от реализации продукции (Gladun, Nysten-Naarala, Tulaeva, 2021). Между тем встраивание традиционного хозяйства в систему рыночных отношений происходит с большими трудностями, что обусловлено рядом факторов: ведением традиционных хозяйств в удаленных районах со слаборазвитой рыночной инфраструктурой, низкой конкурентоспособностью продукции, недостаточностью финансовых ресурсов и отсутствием необходимых знаний и навыков предпринимательства. Кроме того, промышленное освоение северных территорий и активная разработка месторождений минерально-сырьевых ресурсов увеличивает антропогенную нагрузку на северную экосистему и часто входит в конфликт с традиционным хозяйством КМНС, создавая угрозу его существованию (Datta, Hurlbert, Marion, 2022).

С другой стороны, исторически сложившееся на территориях с суровыми природно-климатическими условиями и ограниченными возможностями экономической диверсификации традиционное хозяйство КМНС может рассматриваться как важная отрасль экономики этих территорий и способствовать обеспечению продовольственной безопасности северных районов. Ориентированное на рациональное использование возобновляемых природных ресурсов, базирующееся на традиционных ценностях, обеспечивающее самозанятость и условия существования коренных малочисленных народов Севера, традиционное хозяйство выступает одним из аспектов инклюзивного и устойчивого развития северных регионов.

Кроме того, исследование традиционного хозяйства важно и с практической точки зрения, поскольку в настоящее время оно является объектом государственной поддержки, поэтому лучшее понимание его особенностей и проблем позволит повысить эффективность мер, направленных на его стабильное развитие.

Целью настоящей статьи является анализ современного состояния традиционного хозяйства КМНС в Красноярском крае, выявление проблем и перспектив его развития.

В Красноярском крае имеются территории традиционного проживания семи коренных малочисленных народов Севера: долган, эвенков, ненцев, кетов, нганасанов, селькупов, энцев. Исследователи в силу обособленного образа жизни, компактного проживания, отсутствия ассимиляционных процессов и наличия сформированных представлений об этнической идентичности относят к коренным малочисленным народам Севера и ессейских якутов, проживающих в удаленных

поселках Эвенкийского муниципального района (Bakhtin, 2010). Общая численность коренных малочисленных народов Севера Красноярского края достигает 16,5 тыс. человек. Традиционное хозяйство КМНС составляет часть экономики северных районов Красноярского края, часто являясь единственным местом приложения труда и источником средств к существованию для населения, проживающего в малых удаленных поселках.

В представленной статье систематизированы и проанализированы данные, характеризующие современное состояние традиционного хозяйства КМНС в Красноярском крае, выявлены его особенности, тенденции и проблемы развития. Результаты представленного исследования могут быть использованы для повышения эффективности мер государственной поддержки коренных малочисленных народов Севера в Красноярском крае и разработки системы мероприятий для устойчивого развития традиционного хозяйства.

#### Данные и методы исследования

Основная проблема исследования заключается в практически полном отсутствии официальных статистических данных о традиционном хозяйстве КМНС в открытых источниках.

Информационной базой исследования послужили данные Агентства по развитию северных территорий и поддержке коренных малочисленных народов Красноярского края, Министерства экологии и рационального природопользования Красноярского края, информация с сайтов администрации Таймырского Долгано-Ненецкого, Туруханского и Эвенкийского муниципальных районов, материалы экспедиций на территории проживания КМНС в Таймырском Долгано-Ненецком и Эвенкийском муниципальных районах, нормативно-правовые документы Красноярского края. Также использовались результаты опроса представителей КМНС, который проводился с помощью специально разработанной анкеты, содержащей 15 открытых и закрытых вопросов. Для обработки полученной информации исполь-

зовались методы систематизации данных, сравнительного и статистического анализа.

Традиционное хозяйство КМНС представляет собой совокупность видов деятельности коренных народов, исторически сложившихся на определённой территории и эволюционно адаптированных к местным ресурсным условиям, направленных на экологическое, рациональное использование объектов животного мира и других воспроизводимых природных ресурсов с использованием передающихся из поколения в поколение приемов и форм ведения хозяйства. Главными характеристиками традиционного хозяйства КМНС являются:

- существование в суровых природно-климатических условиях, в которых ведение других видов деятельности затруднительно;
- тесная традиционно сложившаяся связь с определённой территорией;
- укорененность в традиционных нормах и этнических представлениях;
- использование специфических знаний, включающих не только практические навыки и знания окружающей природной среды, но и приметы, верования и пр.;
- тесное переплетение с языком, культурой и образом жизни коренных этносов;
- связь с определенной формой социальной организации, при которой главной экономической единицей является семья или община (Gladun, Nysten-Haarala, Tulaeva, 2021).

Оценка традиционного хозяйства представляет серьезную исследовательскую проблему, так как единого методического подхода не существует. Натуральный характер, семейная или общинная организация труда создают определенные сложности использования общепринятых показателей дохода и занятости (Case studies on advancing inclusive economic growth, 2021), также следует учитывать значение традиционного хозяйства в сохранении языка, культуры и образа жизни КМНС. Предлагается традиционное хозяйство КМНС рассматривать и оценивать с двух позиций: экономической и этносохраняющей.

Согласно первой позиции, традиционное хозяйство КМНС рассматривается как товарная отрасль экономики, которая должна обеспечивать производство востребованных рынком видов продукции. С этой позиции эффективность традиционного хозяйства оценивается показателями объема производимой продукции и его вкладом в совокупную экономику. В исследованиях, проведенных для Канады, Австралии, Новой Зеландии, для оценки вклада традиционного хозяйства в экономику страны или региона используются следующие показатели: доля создаваемого валового продукта, доход занятых в традиционном хозяйстве, объем налогов, уплаченных в местный, региональный или страновой бюджет (Blackwell et al, 2019; Case studies on advancing inclusive economic growth, 2021; Indigenous contributions to the Manitoba Economy, 2019).

Согласно этносохраняющей позиции традиционное хозяйство является образом жизни КМНС, обеспечивает не только занятость и средства к существованию, но и способствует сохранению языка и культуры, поддерживает этносоциальную и этнодемографическую устойчивость данных народностей. Эффективность традиционного хозяйства с этой позиции оценивается по его роли в самозанятости и самообеспечении КМНС (Klokov, 2012).

С учетом представленных позиций, российской специфики и имеющихся данных оценивать традиционное хозяйство КМНС предлагается с помощью следующих показателей (табл. 1)

К местам традиционного проживания и ведения традиционной хозяйственной деятельности КМНС в Красноярском

крае распоряжением Правительства РФ от 08.05.2009 № 631-р отнесены.

- Енисейский район (сельское поселение Сымский сельсовет);
- Северо-Енисейский муниципальный район;
- Таймырский Долгано-Ненецкий муниципальный район;
- Туруханский муниципальный район;
- Тюхтетский муниципальный район (сельское поселение Чиндатский сельсовет);
- Эвенкийский муниципальный район.

Однако основные территории проживания КМНС расположены в Таймырском Долгано-Ненецком муниципальном районе, где проживает 62,4 % от общей численности коренных этносов края, в Эвенкийском муниципальном районе (29,5 %) и в Туруханском муниципальном районе (6 %). Поэтому объектом исследования является традиционное хозяйство КМНС в данных муниципальных районах.

#### Результаты исследования

На сегодняшний день в Красноярском крае действует более 200 субъектов хозяйственной деятельности КМНС. Самой распространенной организационно-правовой формой традиционного хозяйства в крае является родовая (семейная) община. Основное отличие родовых общин от других форм хозяйствования КМНС состоит в том, что, кроме занятия традиционными видами деятельности, они несут функции сохранения и развития традиций, обычаев, языка и культуры коренных этносов.

Таблица 1. Показатели для оценки традиционного хозяйства КМНС

Table 1. Indicators for assessing the traditional economy of indigenous peoples of the North

Экономическая позиция	Этносохраняющая позиция
<ul style="list-style-type: none"> <li>– Число традиционных хозяйств</li> <li>– Объем производства продукции традиционного хозяйства</li> <li>– Доля традиционного хозяйства в валовом региональном продукте (ВРП)</li> <li>– Рентабельность традиционного хозяйства</li> </ul>	<ul style="list-style-type: none"> <li>– Численность КМНС, занятых традиционным хозяйством</li> <li>– Доля населения, занятого традиционным хозяйством в общей численности КМНС</li> </ul>

Также на территории Красноярского края для ведения традиционного природопользования и традиционного образа жизни коренными малочисленными народами Севера образованы территории традиционного природопользования местного значения: девять – в Эвенкийском муниципальном районе общей площадью 4835,5 тыс. га и одна – в Таймырском Долгано-Ненецком муниципальном районе площадью 2663,1 тыс. га.

Основными видами традиционной хозяйственной деятельности коренных малочисленных народов на территории Красноярского края являются: оленеводство; промысловая охота, рыболовство, собирательство (заготовка, переработка и реализация пищевых лесных ресурсов, сбор лекарственных растений) (Kirko, Zakharova, 2013). Однако в силу отсутствия каких-либо данных оценить последний вид деятельности не представляется возможным.

*Оленеводство.* Оленеводство рассматривается как основная отрасль традиционного хозяйства, которая формирует образ жизни и традиционную культуру коренных малочисленных народностей Севера. Из-за необходимости кочевания вместе со стадом и круглогодичного проживания в тайге или в тундре в этом виде деятельности практи-

чески полностью отсутствует конкуренция со стороны некоренных этносов.

На начало 2022 г. в Красноярском крае насчитывалось более 120 тыс. домашних северных оленей, по данному показателю край занимает 5 место среди регионов России, имеющих территории проживания КМНС.

По данным Агентства по развитию северных территорий и поддержке коренных малочисленных народов Красноярского края, в крае зарегистрировано 13 традиционных хозяйств КМНС, занимающихся оленеводством. В них сосредоточено 99,4 % всего поголовья оленей края, остальные олени находятся в личной собственности населения. По организационно-правовой форме данные хозяйства распределяются следующим образом: 3 сельскохозяйственных производственных кооператива, одно муниципальное предприятие и 9 крестьянско-фермерских хозяйств и индивидуальных предпринимателей. При этом основное поголовье оленей находится в крестьянско-фермерских хозяйствах и у индивидуальных предпринимателей, а также в производственных кооперативах (рис. 1).

Наибольшее количество оленеводческих хозяйств зарегистрировано в Таймырском Долгано-Ненецком муниципальном

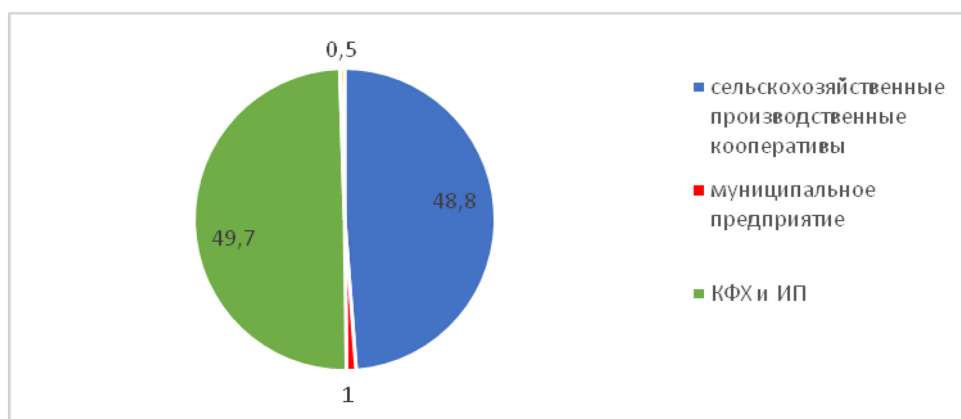


Рис. 1. Структура поголовья домашних северных оленей по оленеводческим хозяйствам, %

Fig. 1. Structure of the domestic reindeer number by reindeer farms, %

Источник: составлено авторами по данным Агентства по развитию северных территорий и поддержке коренных малочисленных народов Красноярского края



районе. Самым крупным оленеводческим хозяйством района и края является оленеводческий сельскохозяйственный производственный кооператив «Яра-Танама». На начало 2022 г. у предприятия насчитывалось более 40 тыс. оленей, что составляет 35,7 % всего поголовья края.

Для Таймырского муниципального района характерно крупнотапное тундровое и лесотундровое оленеводство, организованное по ненецкому этническому принципу, который предполагает круглогодичное кочевание с варьированием выпаса оленей по сезонам (Klokov, 2022; Lobanova, 2017).

В настоящее время оленеводство в Таймырском муниципальном районе сосредоточено в западной части полуострова на границе с Ямало-Ненецким автономным округом в районе сельского поселения Караул (Носковская и Тухардская тундры) и в восточной части полуострова на территории бывшего Хатангского района. В западной части полуострова традиционно сформировался этнохозяйственный ареал енисейских ненцев, для которого характерно большое количество семей, ведущих кочевой образ жизни, значительная численность стад и существенный рост поголовья оленей (табл. 2). Между тем дальнейшее наращивание численности стада в данном районе является не только не целесообразным, но может иметь катастрофические последствия из-за деградации пастбищ вследствие перевыпаса и недостатка кормовой базы. Оленеемкость пастбищ в данном районе составляет 24 тыс. голов, фактическая же численность стада превышает 116 тыс. голов. Усугубляет ситуацию разработка месторождений и эксплуатация газопромышленной инфраструктуры, приводящие к нарушению растительного покрова, загрязнению пастбищ и ухудшению кормовой базы.

В восточной части Таймырского Долгано-Ненецкого муниципального района оленеводство развито в этнохозяйственном ареале долган Восточного Таймыра, которые имеют устоявшиеся связи с оленеводческими хозяйствами Якутии.

Здесь наблюдается постепенное снижение поголовья стада, во многом обусловленное пролеганием по территории района путей миграции дикого северного оленя, промысловая добыча которого при сходной продукции является экономически более выгодной, чем разведение домашних оленей.

В Эвенкийском и Туруханском муниципальных районах исторически преобладало мелкостапное таежное оленеводство. В Эвенкийском муниципальном районе в настоящее время действует только одно оленеводческое хозяйство – муниципальное предприятие Эвенкийского муниципального района оленеводческо-племенное хозяйство «Суриндинский» (МП ЭМР ОПХ «Суриндинский»). На начало 2022 г. стадо МП ЭМР ОПХ «Суриндинский» насчитывало 1169 оленей. Помимо головного предприятия в п. Суринда олени имеются в филиалах в п. Полигус (200 голов) и п. Нидым (60 голов). В остальных районах Эвенкии оленеводство практически полностью утрачено.

В Туруханском муниципальном районе оленеводство сохранилось у группы эвенков в районе п. Советская речка. На начало 2022 г. здесь насчитывалось около 700 голов, олени сосредоточены в личных хозяйствах населения. При этом численность стада на протяжении десятилетнего периода особо не менялась (табл. 2).

С экономической позиции оленеводство играет весьма незначительную роль не только в экономике Красноярского края, но и в экономике северного макрорегиона, в котором из-за суровых природно-климатических условий оленеводство является практически единственной подотраслью сельского хозяйства. Основной товарной продукцией оленеводства в крае считается мясо. Доля реализованного мяса оленей составляет не более 0,2 % от общего объема производства и реализации мяса скота и птицы краевыми сельхозпроизводителями (табл. 3). Продукция оленеводства покрывает лишь незначительную долю потребностей населения северного макрорегиона в мясной продукции. При этом следует отметить, что товарный выход мясной

Таблица 2. Поголовье домашних северных оленей в Красноярском крае (на 1 января 2022 г., тыс. голов)

Table 2. The number of domestic reindeer in the Krasnoyarsk Krai (thousand heads)

Численность домашних северных оленей	2011	2012	2013	2014	2015	2016	2017	2018	2019	2020	2021
Всего, в том числе	76,8	83,5	89,9	99,0	106,8	116,2	126,6	114,8	130,4	125,6	121,9
Таймырский район, из них:	71,4	78,8	85,1	95,4	103,4	112,9	123,2	111,5	127,5	123,3	120,0
сельское поселение Караул	64,7	71,9	78,6	88,6	96,6	107,4	118,2	105,5	121,9	119,6	116,6
сельское поселение Хатанга	6,7	6,9	6,5	6,8	6,8	5,5	5,0	6,0	5,6	3,7	3,4
Эвенкийский район	4,7	4,0	4,0	2,8	2,6	2,5	2,6	2,5	2,1	1,6	1,2
Туруханский район	0,7	0,7	0,8	0,8	0,8	0,8	0,8	0,8	0,8	0,7	0,7

Источник: составлено по данным Агентства по развитию северных территорий и поддержке коренных малочисленных народов Красноярского края

Таблица 3. Объем производства и реализации продукции оленеводства в Красноярском крае  
Table 3. The volume of production and sales of reindeer products in the Krasnoyarsk Krai

Показатели	2016 г.	2017 г.	2018 г.	2019 г.	2020 г.	2021 г.
Реализовано на убой голов оленей	3048	1690	3967	3443	5605	6303
Реализация мяса домашнего северного оленя в убойном весе, т	103,4	88,4	133,1	158,4	233,3	303,5
Доля в общем объеме реализации мяса скота и птицы, %	0,08	0,06	0,10	0,12	0,17	0,20
Доля удовлетворенной потребности населения северного макрорайона в мясной продукции, %	0,58	0,50	0,75	0,87	1,31	1,70
Допустимая реализация на убой, голов	11623	12670	11486	13036	12555	12196
Использование товарного потенциала отрасли, %	26,2	13,3	34,5	26,4	44,6	49,6

Источник: составлено авторами по данным Красноярскстата и Агентства по развитию северных территорий и поддержке коренных малочисленных народов Красноярского края.

продукции оленеводства в крае составляет менее 50 % от потенциально возможного.

Оленеводческая деятельность в крае является убыточной. Во всех оленеводческих хозяйствах фиксируется значительный убыток от основной деятельности (рис. 2). Ключевой статьёй доходов оленеводческих хозяйств являются субсидии, получаемые от государства, которые направляются на покрытие текущих расходов и убытка от основной деятельности. В таком подходе, по мнению экспертов, кроется главная опасность для будущего отрасли. Бюджетные средства должны идти на повышение

эффективности и конкурентоспособности продукции, а не превращаться в источник существования оленеводов.

Доля лиц, занятых оленеводством, в общей численности КМНС в настоящее время незначительна (в Таймырском муниципальном районе – 7,5 %, в Эвенкийском – 6,8 %, в Туруханском – 6,2 %). Оценить среднедушевой доход занятых в оленеводстве ввиду отсутствия достоверной информации не представляется возможным. Однако по данным официальной статистики (Красноярскстата), в 2020 г. среднемесячная заработная плата в сельском хозяйстве



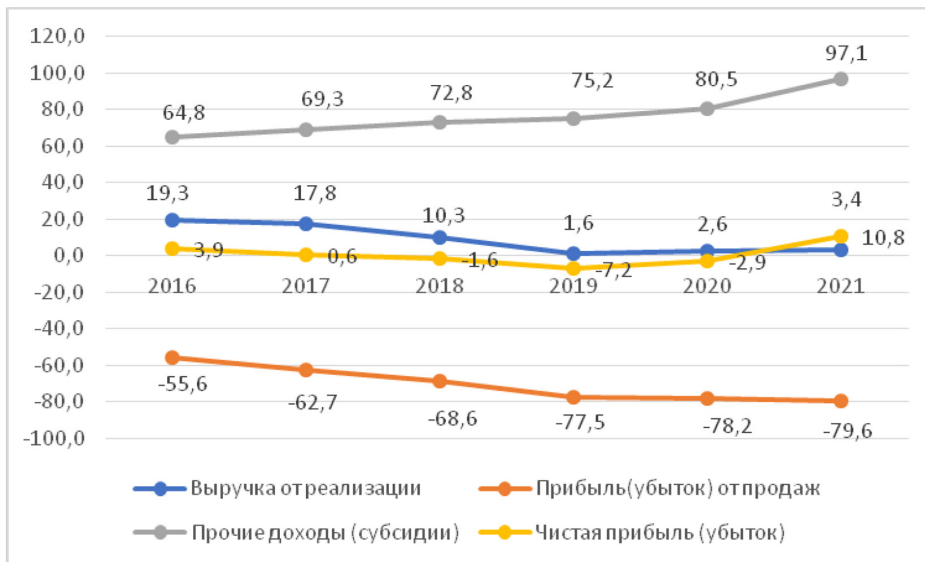


Рис. 2. Основные финансовые результаты деятельности оленеводческих организаций в Красноярском крае

Fig. 2. The main financial results of reindeer farms in the Krasnoyarsk Krai.

Источник: составлено авторами по данным сайта: <https://www.list-org.com/>

(где учитывается оленеводство) северного макрорайона составляла 31,7 тыс. руб., в то время как размер средней заработной платы по макрорайону в целом достигал почти 102 тыс. руб.

Несмотря на весьма незначительную экономическую роль оленеводства в Красноярском крае, исследователи отмечают его высокую значимость для сохранения коренных этносов, которая не может быть компенсирована никакими другими традиционными видами деятельности. Как свидетельствуют многочисленные примеры, утрата оленеводства приводит к быстрой социальной деградации представителей коренных этносов, ранее связанных с оленеводством. Этносохраняющая роль оленеводства проявляется в следующих аспектах:

- социально-экономическом: оленеводство обеспечивает занятость и самозанятость КМНС, служит источником денежных доходов и натуральных продуктов, необходимых для жизнеобеспечения коренных этносов;
- демографическом: занятие оленеводством требует особого, относительно

изолированного от других этносов образа жизни, что препятствует ассимиляции и способствует воспитанию детей в рамках традиционной этнической культуры;

- культурно-этническом: оленеводство помогает сохранению языка и передачи традиционных знаний, навыков, духовных и культурных ценностей;
- политическом: оленеводство создает благоприятные возможности для самоорганизации коренных этносов, их объединению на основе общности деятельности и для защиты своих интересов. (Клоков, Krasovskaya, Yamskov, 2001).

Учитывая этносохраняющую роль оленеводства, отрасль должна быть объектом государственной поддержки, однако меры такой поддержки следует дифференцировать в зависимости от особенностей, проблем и перспектив развития оленеводства на той или иной территории Красноярского края.

В Таймырском Долгано-Ненецком муниципальном районе перспективы развития оленеводства связаны с повышением товарности отрасли, что обусловлено высокой

численностью стада. Повышению товарности отрасли препятствуют значительная удаленность от основных рынков сбыта и неразвитая транспортная инфраструктура, а также низкая степень переработки продукции и комплексности использования сырья из-за отсутствия в традиционных хозяйствах соответствующего современного оборудования и технологий. В настоящее время основной продукцией оленеводства является мясо, побочная продукция (панты, шкуры, кровь, эндокринно-ферментное сырье) практически не используется. Между тем это сырье может применяться в косметической и фармацевтической промышленности и приносить оленеводческим хозяйствам существенный доход. В связи с этим главной задачей развития оленеводства в Таймырском Долгано-Ненецком муниципальном районе является создание сети современных заготовительных и перерабатывающих производств, позволяющих комплексно использовать продукты оленеводства и создавать конкурентоспособную товарную продукцию.

В Туруханском и Эвенкийском муниципальных районах основные усилия должны быть сосредоточены на сохранении оленеводства и наращивании поголовья. При этом если в Туруханском районе численность стада на протяжении последних десяти лет является стабильной, то в Эвенкийском муниципальном районе за этот же период поголовье домашних оленей сократилось почти в 4 раза. Ключевой проблемой является существенный рост численности хищников, от нападения которых гибнет большая часть стада. По мнению специалистов МП ЭМР ОПХ «Суриндинское», сохранить поголовье оленей при традиционном способе выпаса невозможно. Поэтому в Эвенкии предлагается перевести оленеводческое хозяйство на круглогодичное содержание домашних северных оленей в капитальных строениях. В перспективе в таежных районах возможна организация небольших семейных или общинно-родовых оленеферм, которые будут обеспечивать потребности местного коренного населения в мясной продукции, также на их

базе могут быть созданы национально-культурные центры.

*Охотничий промысел.* Охотничий промысел является одним из приоритетных видов традиционной деятельности, которым занимаются многие представители КМНС. Основными особенностями охотничьего промысла являются ярко выраженный сезонный характер, использование исторически сложившихся и мало меняющихся во времени технологий, высокая доля постоянных издержек в общей структуре затрат, сильная зависимость пушного промысла от конъюнктуры мирового рынка (Leonov, Shevareva, 2017).

В отличие от оленеводства в данном виде деятельности существует значительная конкуренция со стороны некоренных этносов. Всего в Красноярском крае, по данным Министерства экологии и рационального природопользования Красноярского края, зарегистрировано более 240 охотпользователей, из них 37 – в Таймырском Долгано-Ненецком муниципальном районе, 53 – в Эвенкийском муниципальном районе, 5 – в Туруханском муниципальном районе.

Состав охотпользователей по организационно-правовой форме выглядит следующим образом (табл. 4).

В Таймырском Долгано-Ненецком и Эвенкийском муниципальных районах значительная часть охотпользователей является представителями КМНС. За ними закрепляется площадь охотничьих угодий, индивидуальные охотники охотятся на угодьях, входящих в общедоступный фонд. На начало 2019 г. в Таймырском муниципальном районе (включая г. Норильск) было зарегистрировано 10930 охотников (из них 42,7 % – представители КМНС), в Эвенкийском – 3892 (из них 38,7 % – представители КМНС), в Туруханском – 1967 (27,6 % – представители КМНС).

В целом охотничьим промыслом занимается более 44 % представителей КМНС в Таймырском Долгано-Ненецком муниципальном районе и 48 % от общей численности коренных этносов в Эвенкийском муниципальном районе. Для коренного

Таблица 4. Состав охотпользователей по организационно-правовой форме  
Table 4. Composition of hunting users by legal form

Муниципальный район	ООО	Муниципальные предприятия и государственные учреждения	Некоммерческие организации		ИП	
			всего	из них общин КМНС	всего	представителей КМНС
Таймырский Долгано-Ненецкий	6	0	8	4	23	12
Эвенкийский	9	3	22	20	19	10
Туруханский	4	0	1	0	0	0

Источник: составлено по данным Министерства экологии и рационального природопользования Красноярского края

населения ряда удаленных поселков охота и рыболовство являются единственными видами деятельности, приносящими доход.

Развитию охотничьего промысла способствует наличие значительных охотничьих ресурсов. На территории Таймырского, Эвенкийского и Туруханского муниципальных районов сосредоточено 78,4 % всех охотничьих угодий края.

Основным объектом охоты в крае является дикий северный олень (ДСО) и соболь. Несмотря на значительные ресурсы других промысловых животных, добыча их в настоящее время является нерентабельной

в связи с низким спросом на внутреннем и внешних рынках.

Добыча дикого северного оленя ведется на территории Таймырского Долгано-Ненецкого и Эвенкийского муниципальных районов. При этом следует отметить наблюдаемое в последние годы снижение объемов добычи ДСО (рис. 3).

Объемы добычи соболя, напротив, на протяжении всего исследуемого периода возрастали (рис. 4). При этом на территории Эвенкийского муниципального района добывается около 60 % всего объема добычи соболя в крае.

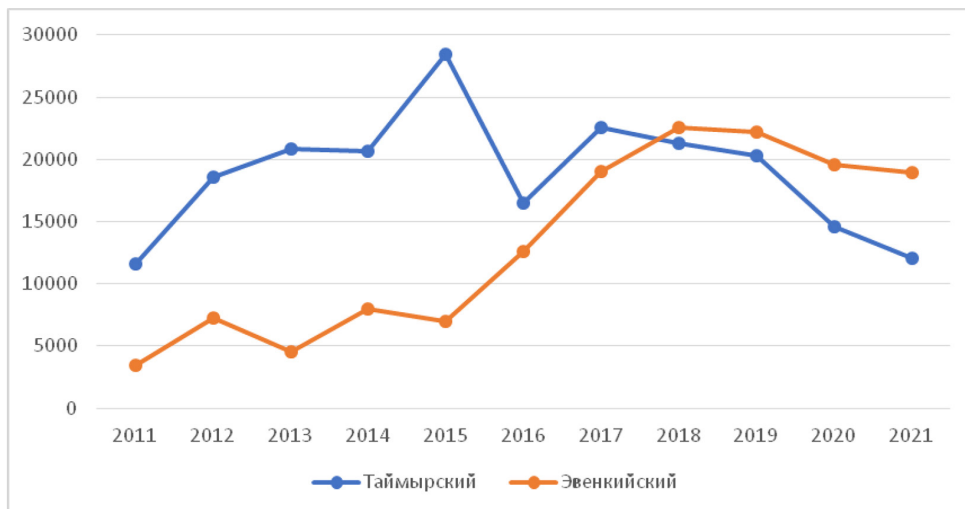


Рис. 3. Динамика добычи дикого северного оленя, особей

Fig. 3. Dynamics of wild reindeer production, heads

Источник: составлено по данным Министерства экологии и рационального природопользования Красноярского края

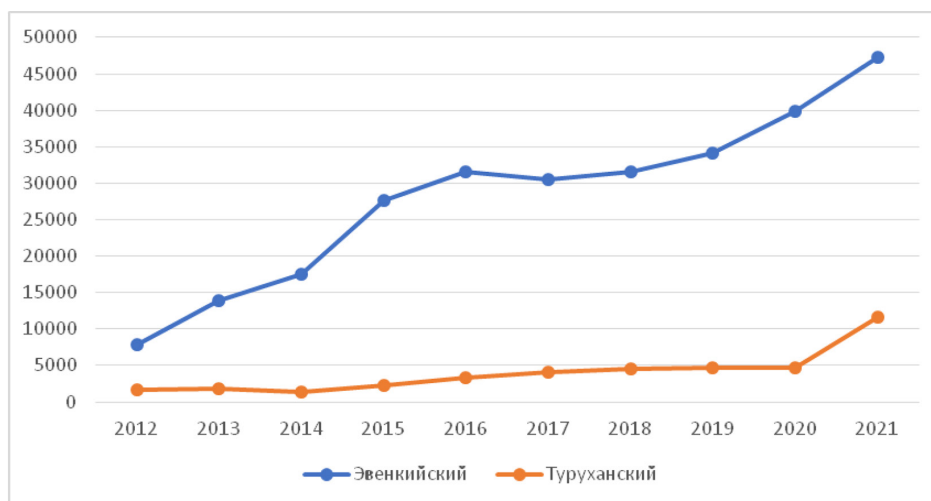


Рис. 4. Динамика добычи соболя, особей

Fig. 4. Dynamics of sable extraction, heads

Источник: составлено по данным Министерства экологии и рационального природопользования Красноярского края

Отличительной особенностью охотничьего промысла КМНС является то, что значительная часть добычи используется для личного потребления или для обмена на продукты питания, топливо и другие товары, необходимые для их жизнеобеспечения. Согласно федеральному законодательству, добыча охотничьих животных в объеме, необходимом для личного потребления, может осуществляться представителями КМНС без какого-либо разрешения. Лимиты использования охотничьих животных для личного потребления устанавливаются региональными органами власти из расчета на одного человека на один год. Так, постановлением правительства Красноярского края от 25.09.2008 самый высокий лимит добычи ДСО установлен для Таймырского Долгано-Ненецкого муниципального района – 8 особей на одного человека в год. По мнению представителей КМНС, данный норматив является недостаточным для жизнеобеспечения коренного населения, для которого охота – основа существования.

Также устанавливается объем добычи охотничьих ресурсов для ведения традиционного хозяйства КМНС в пределах терри-

торий традиционного природопользования, образованных в соответствии с федеральным законодательством. На сезон охоты 2022–23 гг. установлены лимиты для традиционной охоты на территориях традиционного природопользования Эвенкийского муниципального района – 44 особи дикого северного оленя и 2436 соболей на 202 человека, ведущих традиционное хозяйство; Таймырского муниципального района – 89 особей ДСО на 77 человек.

Промысловая охота (охота в целях реализации добытой продукции), в отличие от охоты в целях обеспечения ведения традиционного образа жизни и осуществления традиционной хозяйственной деятельности, ведется представителями КМНС и членами семейно-родовых общин на общих основаниях по разрешению на добычу охотничьих ресурсов. Право пользования охотничьими угодьями представители КМНС и их общины могут получить на равных условиях с другими охотпользователями по результатам аукционов на право заключения охотхозяйственного соглашения с внесением денежных средств в качестве обеспечения заявки на участие в аукционе и последующей оплаты аренды обретен-

ных участков (Федеральный закон «Об охоте и о сохранении охотничьих ресурсов»). При этом на аукционы могут выставляться без каких-либо ограничений родовые земли коренных этносов. В силу отсутствия необходимых денежных средств коренные малочисленные народы часто не способны конкурировать с иными хозяйствующими субъектами в получении права на осуществление промысловой охоты на своих исконных территориях, что способно привести к утрате контроля над родовыми охотничьими угодьями и деградации охотничьей культуры северных народов (Kryazhkov, 2016). Например, в Эвенкийском муниципальном районе на аукционе, проведенном по инициативе родовой общины КМНС, желающей получить право пользования лесным участком, на котором расположены исконные родовые земли, победила сторонняя организация, зарегистрированная в Самарской области, которая предложила цену, равную 5 млн руб. против первоначальной 12 тыс. руб.

Ввиду отсутствия необходимых данных оценить доходы коренного населения от охотничьего промысла не представляется возможным. Однако 46 % опрошенных респондентов из числа представителей КМНС, для которых охота и рыболовство являются единственными видами деятельности, оценили свой уровень доходов как «не хватает даже на самое необходимое» и 31 % как «хватает только на самое необходимое».

С экономической позиции охотничий промысел в настоящее время не играет практически никакой роли в экономике Красноярского края. В официальной статистике охота отдельно не выделяется, а входит в комплексную статью «сельское, лесное хозяйство, охота, рыболовство и рыбоводство», совокупная доля данных отраслей в ВРП Красноярского края в 2017–2020 гг. составляет в среднем 2,4 %. По нашим оценкам, доля охотничьей деятельности в ВРП не повышает 0,02 %. Выручка от реализации продукции охотпользователей всего края в 2020 г. составила 239,5 млн руб., что на 21,6 % ниже, чем в предыдущем.

Основными проблемами развития охотничьего промысла КМНС в Красноярском крае являются:

- высокие транспортные затраты, связанные с заброской до охотничьего участка. На данную проблему указали 73,3 % опрошенных представителей КМНС, занимающихся охотничьей деятельностью. На многие участки в связи с их удаленностью и низкой транспортной освоенностью территории доставка техники и продуктов возможна только вертолетом;

- отсутствие закупочных пунктов в непосредственной близости к территориям традиционного хозяйства КМНС. Далеко не у всех представителей КМНС имеется возможность вывести добытую продукцию для сдачи заготовительным организациям. Нередки случаи, когда добытая пушнина скупается у представителей КМНС недобросовестными предпринимателями по очень низкой стоимости;

- отсутствие пунктов переработки и хранения мясной промысловой продукции (в первую очередь дикого северного оленя), что обуславливает низкое качество реализуемой продукции и, соответственно, ее низкую стоимость;

- падение спроса на продукцию промысла многих видов охотничьих животных (кроме соболя и ДСО) как на внутреннем, так и на международных рынках, и, как следствие, низкие закупочные цены, делающие добычу этих животных нерентабельной;

- браконьерство, которое в отношении добычи дикого северного оленя приобрело катастрофический характер. Браконьерский промысел ведется без учета воспроизводственного потенциала, добываются взрослые и самые крупные животные, порой от стада остаются только телята текущего года рождения, которые обречены на гибель. Известны случаи массового истребления олений исключительно ради лечебных пантов и деликатесного языка. Браконьерство стало одной из основных причин снижения таймырской популяции дикого северного оленя, которое происходит быстрыми темпами

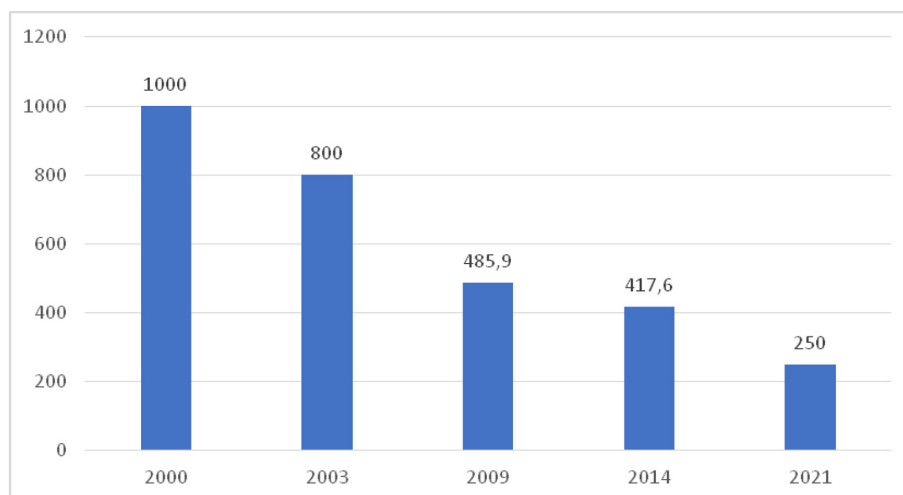


Рис. 5. Динамика таймырской популяции ДСО, тыс. голов

Fig. 5. Dynamics of the Taimyr wild reindeer population, thousand heads

Источник: составлено по данным Министерства экологии и рационального природопользования Красноярского края

(рис. 5). Снижение поголовья ДСО уже привело к снижению лимитов и объемов добычи, и в настоящее время рассматривается возможность введения полного запрета на промысловую охоту, в результате чего коренные жители десятков поселков Таймыра и Эвенкии могут лишиться привычного способа заработка и средств к существованию.

Таким образом, на сегодняшний день охотничье хозяйство КМНС выполняет только этносохраняющую функцию и поддерживает минимально необходимый уровень жизни представителей КМНС, рассматривающих охоту как основной вид деятельности. Хотя в советском прошлом промысловая охота считалась полноценной отраслью экономики, которая обеспечивала валютные поступления от продажи пушнины, способствовала увеличению объемов продовольствия и давала дополнительные возможности заработка коренным жителям удаленных районов Севера. Перспективы развития охотничьего хозяйства КМНС в Красноярском крае связаны прежде всего с созданием пунктов переработки мясной промысловой продукции и организации закупочных пунктов в непосредственной

близости к территориям традиционного хозяйства КМНС. Также имеет смысл рассмотреть возможность создания в Красноярске Сибирского пушного аукциона. Этому способствует как уже имеющаяся инфраструктура (товарно-фондовые биржи, промышленные склады), так и географическое положение.

*Рыболовство.* Рыболовство наряду с охотой составляет основу существования значительной части КМНС в удаленных поселках. В низовьях бассейна реки Енисей, в реках и озерах бассейнов Хатанги, Пясины, Виллой, озера Таймыр, Курейского и Хантайского водохранилищ рыболовство в значительной степени определяло весь комплекс материальной культуры коренных жителей. Рыболовство в целях обеспечения традиционного образа жизни и ведения традиционной хозяйственной деятельности возможно в пределах выделяемых квот. При этом предоставление водных биологических ресурсов носит заявительный характер.

Органы местного самоуправления Эвенкийского и Таймырского Долгано-Ненецкого муниципальных районов согласно закону Красноярского края от 26.12.06



№ 21–5669 наделены отдельными государственными полномочиями в области использования объектов животного мира и водных биологических ресурсов, в частности полномочием распределения квот вылова водных биологических ресурсов в целях обеспечения традиционного образа жизни и осуществления традиционной хозяйственной деятельности коренных малочисленных народов. Так, в Таймырском муниципальном районе квоты на водные биологические ресурсы для обеспечения традиционного образа жизни и осуществления традиционной хозяйственной деятельности выделяются 34 семейно-родовым общинам и 1334 представителям КМНС, в Эвенкийском муниципальном районе – 16 семейно-родовым общинам и 112 представителям КМНС. В среднем на одного человека в целях обеспечения традиционного образа жизни и осуществления традиционной хозяйственной деятельности выделяется в Эвенкийском муниципальном районе 810 кг водных биоресурсов в год, в Таймыр-

ском Долгано-Ненецком муниципальном районе – 213 кг рыбы в год. Для представителей КМНС, для которых рыболовство является основой существования, этот объем весьма незначительный. Следует также отметить, что для наиболее ценных пород рыб предоставляется меньший объем квот (рис. 6).

Всего в Красноярском крае в среднем в год вылавливается свыше 5 тыс. тонн рыбы. При этом около 98 % всего вылова приходится на промышленное рыболовство. Осуществление промышленного рыболовства возможно на специально выделенном рыболовном участке, договор пользования которым заключается по результатам конкурса. При этом общины и представители коренных малочисленных народов при проведении конкурсов не имеют никаких преимуществ.

Промышленное рыболовство наибольшее развитие получило в Таймырском Долгано-Ненецком муниципальном районе. Промышленным рыболовством

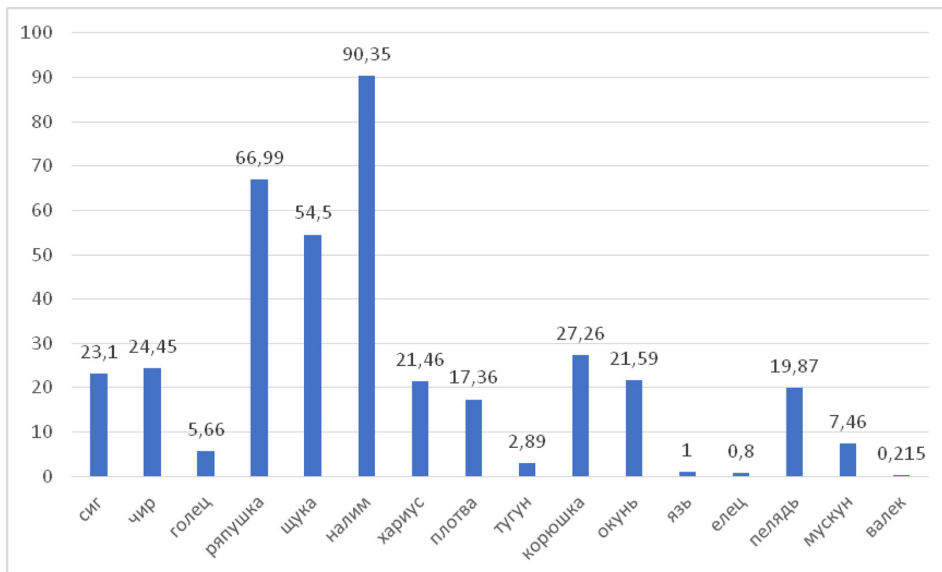


Рис. 6. Объем водных биологических ресурсов, предоставленных для обеспечения традиционного образа жизни и осуществления традиционной хозяйственной деятельности КМНС в Таймырском Долгано-Ненецком муниципальном районе в 2022 г., т

Fig. 6. The volume of aquatic biological resources provided to ensure the traditional way of life and traditional economic activities in the Taimyr Dolgan-Nenets municipal District in 2022, tons

Источник: по данным администрации Таймырского Долгано-Ненецкого муниципального района

в этом муниципальном районе занимается 88 рыбопользователей, из них 51 являются индивидуальными предпринимателями (примерно 25 % – представители КМНС), 7 – семейно-родовыми общинами КМНС, 2 – семейно-родовыми промысловыми хозяйствами, 6 – сельскохозяйственными (промысловыми) артелями, 3 – производственными оленеводческими кооперативами, 18 предприятий зарегистрировано в организационно-правовой форме общества с ограниченной ответственностью и одно в форме акционерного общества.

В Эвенкийском муниципальном районе, по данным администрации, промышленным рыболовством занимаются две семейно-родовые общины КМНС и два индивидуальных предпринимателя из числа КМНС. В Туруханском муниципальном районе общин КМНС, занимающихся промышленным рыболовством, не зарегистрировано.

Существенной проблемой для рыболовства в Красноярском крае является снижение популяции ценных видов рыб и, как следствие, сокращение объема их допустимых уловов (рис. 7).

Основной ущерб рыболовству на территориях проживания КМНС возникает вследствие промышленного освоения территорий и разработки месторождений минерально-сырьевых ресурсов. Так, серьезный ущерб водным биоресурсам бассейна р. Пясины (рр. Далдыкан, Амбарная, Пясино, оз. Пясино) был нанесен в результате утечки дизельного топлива из резервуаров в районе г. Норильска в мае 2020 г. Из-за значительного антропогенного воздействия вылов рыб в реках Далдыкан, Амбарная, Пясино теперь разрешен только в научно-исследовательских целях, тем самым местные жители и общины КМНС лишились возможностей заниматься традиционным промыслом, который служил им основным источником дохода.

В качестве основных проблем развития рыболовства представителями КМНС в анкетах также были указаны: нехватка современных орудий лова и транспортных средств, трудности с реализацией продукции из-за значительной удаленности от основных рынков сбыта, отсутствие технологических средств заморозки и переработки продукции, что ведет к значительным потерям продукции ценных пород рыб.

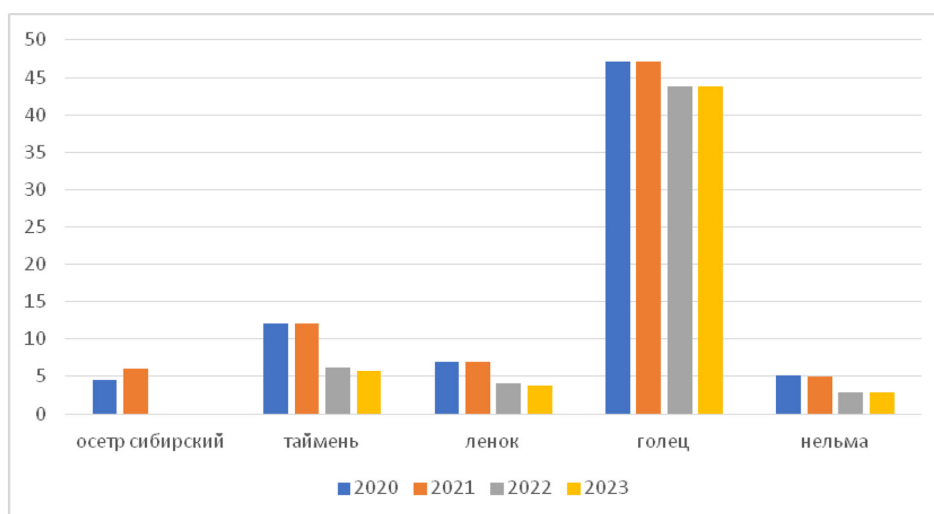


Рис. 7. Допустимые объемы вылова некоторых видов водных биоресурсов по бассейнам рек Красноярского края, т

Fig. 7. Allowable volumes of extraction of aquatic biological resources in the river basins in the Krasnoyarsk Krai, tons

В настоящее время доля речной сибирской рыбы на рынке Красноярского края составляет менее 2 %, основной причиной такого положения дел является ценовая неконкурентоспособность местной рыбы вследствие небольших партий поставки и высоких транспортных затрат.

Таким образом, традиционное и промышленное рыболовство КМНС не играет существенной роли в экономике региона, однако служит основой существования для коренных жителей в малых удаленных поселках. Перспективы развития промышленного рыболовства КМНС связаны с организацией модульных перерабатывающих цехов рядом с местами лова.

### **Заключение**

Основным видом традиционной хозяйственной деятельности коренных малочисленных народов Севера, который формирует их образ жизни и традиционную культуру, служит оленеводство. Промысловая охота, рыболовство, собирательство являются сезонными промыслами, зависят от природных факторов, состояний популяций биологических ресурсов, антропогенного воздействия, испытывают высокую конкуренцию со стороны некоренных этносов и поэтому в меньшей степени, чем домашнее северное оленеводство, обладают потенциалом для устойчивого экономического и этнического развития территорий традиционного проживания и традиционной хозяйственной деятельности КМНС.

Состояние оленеводства в Красноярском крае значительно различается по этнохозяйственным ареалам КМНС и требует дифференцированного подхода к мерам государственной поддержки.

Проведенное исследование позволяет сделать вывод, что в целом традиционное хозяйство КМНС в настоящее время не играет существенной роли в экономике Красноярского края и северного макрорай-

она, часто является нерентабельным и обеспечивает относительно невысокие доходы для лиц им занимающихся. Однако помимо его этносохраняющей роли традиционное хозяйство является важной отраслью экономики для многих удаленных поселков, обеспечивая занятость и доход для подавляющей части коренного населения.

Наличие ресурсной базы и устойчивого спроса на многие виды продукции, в том числе и на мировых рынках, создает необходимые предпосылки для повышения товарности и рентабельности традиционного хозяйства КМНС. Превращению традиционного хозяйства в полноценную товарную отрасль в Красноярском крае препятствуют следующие проблемы:

- трудности с реализацией продукции, обусловленные удаленностью основных мест ведения традиционного хозяйства КМНС от основных рынков сбыта, высокие транспортные затраты и отсутствие налаженной системы сбыта продукции;
- отсутствие современных убойных цехов и холодильного оборудования, что препятствует комплексному использованию заготавливаемого сырья и значительно снижает качество мясной и рыбной продукции;
- низкая степень переработки продукции и практически полное отсутствие в традиционных хозяйствах современных перерабатывающих технологий.

Решение данных проблем собственными силами хозяйств КМНС ввиду их низкой рентабельности не представляется возможным. В связи с этим требуется разработка и реализация соответствующей системы мер государственной поддержки. В ходе дальнейшего исследования представляется необходимым формирование модели организации и устойчивого функционирования традиционного хозяйства коренных малочисленных народов Севера, адаптированной к современным рыночным условиям.

### **Список литературы / References**

Bakhtin S. A. *Essejskie yakuty v nachale XXI veka: k voprosu ob etnicheskoj identifikacii* [Esseysky yakuts at the beginning of the 21st century: the problem of ethnic identification]. In: *Vestnik Krasnoyarsk-*

ogo gosudarstvennogo pedagogicheskogo universiteta im. V.P. Astaf'eva [Bulletin of Krasnoyarsk State Pedagogical University named after V.P. Astafyev], 2010, 2, 167–170.

Blackwell B.D., Bodle K., Hunt J., Hunter B., Stratton J., Woods K. *Methods for Estimating the Market Value of Indigenous Knowledge*, report commissioned by IP Australia, Canberra, 2019. Available at: [https://www.ipaustralia.gov.au/sites/default/files/caepr\\_final\\_report\\_on\\_ik.pdf](https://www.ipaustralia.gov.au/sites/default/files/caepr_final_report_on_ik.pdf)

*Case Studies on Advancing Inclusive Economic Growth: Understanding and Valuing Indigenous Economies within APEC*. Repots of APEC SOM Committee on Economic and Technical Cooperation, 2021. 44 p. Available at: <https://www.apec.org/publications/2021/04/case-studies-on-advancing-inclusive-economic-growth>

Gladun E., Nysten-Haarala S., Tulaeva S. Indigenous economies in the Arctic: To thrive or to survive? In: *Elementa: Science of the Anthropocene*, 2021, 9 (1). DOI: 10.1525/elementa.2019.00088

Datta R., Hurlbert M. A., Marion W. Indigenous community perspectives on energy governance. In: *Environmental Science & Policy*, 2022, 136, 555–563. DOI: 10.1016/j.envsci.2022.07.010

*Indigenous contributions to the Manitoba Economy* Manitoba Keewatinowi Okimakanak (MKO), Southern Chiefs' Organization (SCO), Rural Development Institute, Brandon University (RDI), repot, 2019. Available at <https://www.brandonu.ca/rdi/files/2019/01/Indigenous-Economy-Report.pdf>

Kirko V.I., Zakharova K.N. Traditsionnaia khoziaistvennaia deiatel'nost' – etnosokhranaiushchii obraz zhizni [Traditional economic activity is ethno-preserved life-style. In: *Arktika i Sever [Arctic and North]*, 2013, 12, 24–31.

Klokov K.B., Krasovskay T.M., Yamskov A.N. *Problemy perekhoda k ustoichivomu razvitiuu raionov rasseleniia korennykh narodov Rossiiskoi Arktiki [Problems of transition to sustainable development of areas of the Russian Arctic, resided by indigenous peoples]*. Moscow, Institut etnologii i antropologii RAN, 2001. 20 p.

Klokov K.B. Sovremennoe polozhenie olenevodov i olenevodstva v Rossii [The current situation of reindeer herders and reindeer husbandry in Russia]. In: *Sever i severiane. Sovremennoe polozhenie korennykh malochislennykh narodov Severa, Sibiri i Dal'nego Vostoka Rossii [The North and the Northerners. The current situation of the indigenous peoples of the North, Siberia and the Russian Far East]*. Moscow, Institut etnologii i antropologii RAN, 2012. 38–50.

Klokov K. B. Retrospective geography of reindeer husbandry as a form of traditional use of the tundra and taiga resources in the North of the Krasnoyarsk territory. In: *SibFU Journal. Humanities and Social Sciences*, 2022, 15(2), 265–279. DOI: 10.17516/1997–1370–0910.

Kryazhkov V. Pravo korennykh malochislennykh narodov na traditsionnoe prirodopol'zovanie (na primere okhoty) [The right of indigenous peoples to traditional lands (for example hunting)]. In: *Gosudarstvo i pravo [State and Law]*, 2016, 11, 32–42.

Leonov S.N., Shevareva Ya. S. Problemy i perspektivy razvitiia traditsionnykh vidov khoziaistvennoi deiatel'nosti korennykh malochislennykh narodov Severa Dal'nego Vostoka [Problems and Prospects of Development of Traditional Economic Activities of Indigenous People of Russian Far Eastern North]. In: *Regionalistika [Regionalistics]*, 2017, 4(2), 26–45. DOI: 10.14530/reg.2017.2

Lobanova O. V. Povyshenie effektivnosti olenevodcheskikh khoziaistv Eniseiskogo Severa [Increase of efficiency of reindeer farms in Yenisei North]. In: *Dostizheniia nauki i tekhniki APK [Achievements of Science and Technology of AIC]*, 2017, 31(5), 63–66.