

Министерство науки и высшего образования Российской Федерации
Федеральное государственное автономное
образовательное учреждение
высшего образования
«СИБИРСКИЙ ФЕДЕРАЛЬНЫЙ УНИВЕРСИТЕТ»
Институт Архитектуры и Дизайна
Кафедра «Дизайн»

УТВЕРЖДАЮ

Заведующий кафедрой

_____ В.Л. Соколов

«22» 06 2022 г.

БАКАЛАВРСКАЯ РАБОТА

54.03.01 – Дизайн

Концептуальный дизайн-проект детской игровой площадки для
детского сада №24 в г. Красноярске

Руководитель _____
подпись, дата

И.В. Янгулова

Выпускник _____
подпись, дата

А.О. Звоник

Красноярск 2022

Продолжение титульного листа БР по теме Дизайн-проект уличной мебели для дома отдыха «Дружба», г. Красноярск.

Консультанты по разделам:

Предпроектный анализ _____ И.В. Янгулова

Проектно-композиционная часть _____ И.В. Янгулова

Конструкторско-технологическая часть _____ П.П. Звонарева

Экономическая часть _____ И.В. Янгулова

Нормоконтролер _____ В.Л. Соколов

СОДЕРЖАНИЕ

Введение.....	4
1 Предпроектный анализ	5
1.1 Анализ потребителя и среды проектирования.....	5
1.2 Изучение аналогов художественно-эстетических и конструктивно-технологических решений.....	8
2 Проектно-композиционная часть	15
2.1 Концепция проекта и формообразования.....	15
2.2 Основные направления и этапы проектного поиска	16
2.3 Цветофактурное решение проекта	20
3 Конструкторско-технологическая часть.....	22
3.1 Обоснование выбора материалов	22
3.2 Конструктивное решение проекта	24
3.3 Эргономические обоснования	27
4 Экономическая часть	30
Заключение	31
Список используемых источников.....	32
Приложение 1 Чертежи А3	Ошибка! Закладка не определена.

ВВЕДЕНИЕ

Попадая в принципиально новую среду – детский сад, дети сталкиваются с совершенно незнакомой обстановкой – новое место, люди и режим, который нужно соблюдать, а также отсутствие родителей. Потому детям нужны широкие возможности для качественного досуга на улице, такие площадки, на которых они будут свободно играть и получать опыт взаимодействия со сверстниками.

В современных детских садах повсеместной проблемой является отсутствие грамотного благоустройства, возможности выбора сценария игры на свой вкус и темперамент, поскольку площадки однотипные. Для разностороннего развития ребенка двигательная активность (горки, качели, карусели) должна сочетаться с более спокойной, созидательной деятельностью (песочницы, конструкторы, интерактивные комплексы). Однако, на участках детских садов оборудование, отвечающее таким требованиям, появляется крайне редко.

Таким образом, целью проекта служит создание комфортной, безопасной и развивающей детской игровой площадки.

Для достижения поставленной цели следует выделить несколько задач: проанализировать существующие аналоги игрового детского оборудования; определить концепцию детской площадки; грамотно зонировать игровое пространство; с учетом выбранной концепции создать эстетичные объекты благоустройства, отвечающие требованиям эргономики.

1 Предпроектный анализ

1.1 Анализ потребителя и среды проектирования

Средой проектирования является один из участков детского сада №24 в г. Красноярске. Детский сад имеет собственный бренд «ДА! СОВА!», расшифровка которого: Дошкольная Академия «Событийность, Оригинальность, Взаимодействие, Атмосфера».

Образовательное пространство детского сада выстроено с учетом возраста и развития детей. Интерьер разделен на «уровни», и, подрастая, ребенок будет осваивать каждый новый уровень в пространстве, перемещаясь выше на этаж. У каждого этажа своя смысловая нагрузка и опция. На первом этаже – группы для младшего возраста, где оформлен уголок «Я – часть природы». На втором этаже располагаются средние группы, и его основная тема «Я – создатель». Третий этаж отводится для старших групп и проведения патриотических мероприятий.

В детском саду №24 предусмотрено раннее профессиональное ориентирование. Ребенок может попробовать себя в роли исследователя, писателя, журналиста, археолога, эколога, спортсмена и артиста. Помимо этого, детей с раннего возраста приучают к бережному отношению к природе, патриотизму и продуктивной деятельности.

Создание и реализация дизайна образовательной среды строились по принципу соучаствующего проектирования – процесса принятия решений с участием заинтересованных сторон. Практика соучаствующего проектирования все еще относительно нова для России, но становится все более востребованной как альтернативный подход к формированию общественных пространств. Ключевая идея метода соучаствующего проектирования – наполнить общественные пространства смыслом.

Условия пространства должны способствовать развитию личности ребенка и помогать его проявлению во внешнем мире. Для этого среда

должна провоцировать на активность за счет своего дизайна и архитектуры. Для достижения этой цели можно использовать работу с цветом и светом, сенсорные/многофункциональные/модульные решения в проектировании. Когда вместо типовых решений, образовательная среда наполняется инструментами, которые решают задачи пользователей, тогда она способна формировать сознание, способное мыслить и решать различные задачи в обществе.

Смысловое содержание образовательного пространства напрямую влияет на развитие ребенка. Детям важно познавать этот мир через действие. Через физически совершенное действие в пространстве у детей происходит развитие мышления, самореализация, коммуникативная и познавательная деятельность.

Рассматривая экстерьер детского сада (рисунок 1-3), можно отметить, что все перечисленные принципы организации образовательной среды не были реализованы на участках детского сада: из оборудования есть только беседки и песочницы, несколько горок, отсутствует специальное прорезиненное покрытие, естественная тень деревьев, а также нет какого-либо разнообразия в деятельности – детям практически нечем заняться на таких участках.



Рисунок 1 – Детский сад №24



Рисунок 2 – Экстерьер детского сада №24



Рисунок 3 – Экстерьер детского сада №24

После опроса персонала детского сада, были выделены следующие требования, которые должны учитываться при проектировании детской площадки:

- должно быть несколько сценариев досуга (активный и созидательный);
- площадка должна быть безопасной, но не лишенной разумного риска;
- площадка должна вовлекать в игру, быть интересной;
- на территории участка обязательно наличие теневых навесов;
- у детей должен быть шанс ощутить границы своих возможностей на детской площадке, научиться сотрудничать с другими и принимать решения посредством игрового процесса.

Исходя из вышеизложенного, можно заключить, что хорошая детская площадка – это комплекс различных игровых мероприятий, в которых ребенок может познать себя и мир вокруг него, а также приобрести ценный опыт.

1.2 Изучение аналогов художественно-эстетических и конструктивно-технологических решений

Для того чтобы определить актуальные тенденции в дизайне современных детских площадок, проанализировать решения, которые пользуются популярностью у детей, следует обратиться к тому, что мы уже можем видеть на улицах нашего города и страны.

Отличным примером может послужить детская площадка жилого комплекса «SkySeven» (рисунок 4, 5). Она выполнена в соответствии с тематикой космоса. На территории площадки есть игровые комплексы для детей разных возрастов. Сами комплексы напоминают космические станции, спутники и ракеты.



Рисунок 4 – Детская площадка ЖК «SkySeven»



Рисунок 5 – Детская площадка ЖК «SkySeven»

Покрытие площадки прорезинено, на нем используются силуэты звезд, которые поддерживают общую космическую тематику. Однако у такой площадки есть существенный минус – дети здесь могут заниматься только активными видами деятельности, что-то, направленное на созидание (песочница, водные игры, конструктор или интерактивные элементы) отсутствует.

Следующая детская площадка, на которую следует обратить внимание, находится в ЖК «Scandis» (рисунок 6-9). Это совершенно нетиповой проект детской площадки, он придерживается стиля «природный урбанизм», выдержанного во всем жилом комплексе.

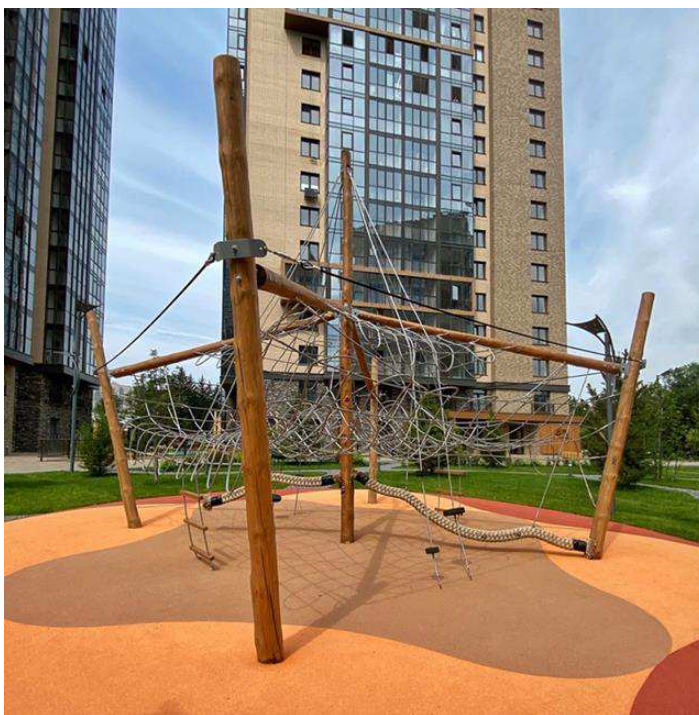


Рисунок 6 – Детская площадка ЖК «Scandis»

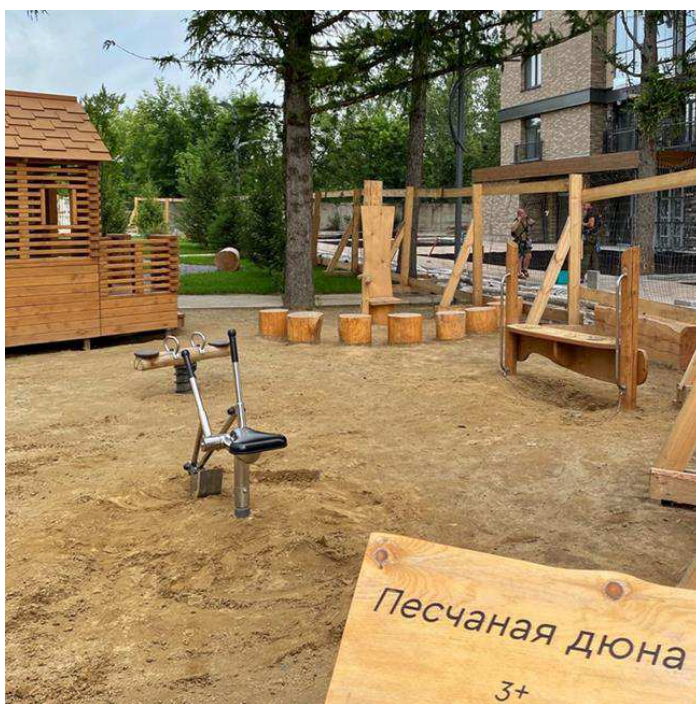


Рисунок 7 – Зона детской площадки «Песчаная дюна»

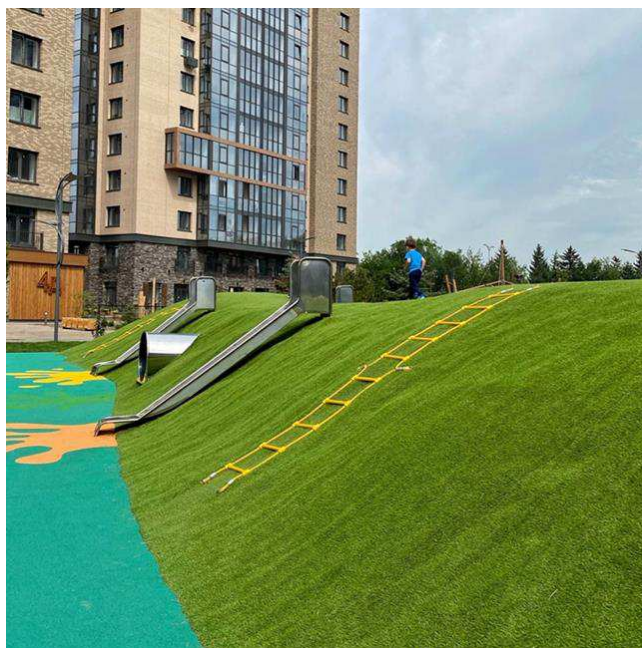


Рисунок 8 – Геопластика с горкой в ЖК «Scandis»

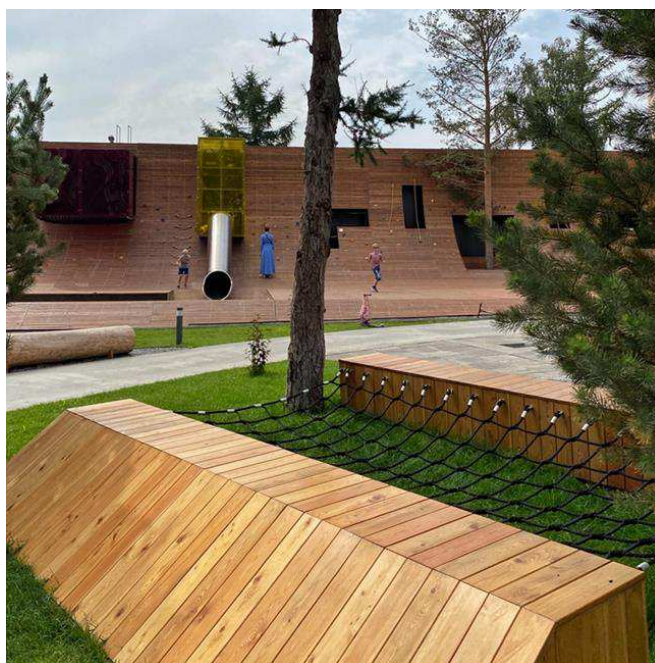


Рисунок 9 – Скалодром ЖК «Scandis»

В отличие от детской площадки ЖК «SkySeven», в ЖК «Scandis» более насыщенная сценариями детская площадка, в ней сочетается как активный, так и созидательный досуг, поэтому каждый ребенок может найти себе занятие по душе. Помимо прочего, стоит отметить обилие зелени – это важный аспект, поскольку деревья будут создавать необходимую тень летом.

Важно подчеркнуть наличие современных трендов в благоустройстве детских площадок – на территории располагаются скалодром, геопластика и безбарьерная песочница. Всё это повсеместно используется в зарубежных детских игровых площадках, а теперь снискало популярность и в наших краях.

Не так давно в Москве открылась детская игровая площадка «Салют», которая также задает тренды в проектировании детских площадок в России (рисунок 10). Архитекторы не побоялись использовать нестандартные решения в проектировании площадки: здесь можно увидеть довольно высокие игровые комплексы, зону с водой (рисунок 11) и многоуровневую песочницу (рисунок 12).



Рисунок 10 – Игровая площадка «Салют»



Рисунок 11 – Водная зона на площадке «Салют»



Рисунок 12 – Многоуровневая песочница

Своеобразной точкой притяжения детей в «Салюте» служит «яма», в которой задействовано сразу несколько видов активного и созидательного досуга. Такая «яма» актуальна для детей всех возрастов и отлично вовлекает в игру даже самых стеснительных. Помимо этого, она дает возможность детям учиться сосуществовать и находить общий язык со сверстниками и детьми постарше, что помогает им в дальнейшем выстраивать коммуникацию и вне игрового сценария.



Рисунок 13 – «Яма» с песком

Благодаря проанализированным примерам детских площадок, можно заметить, как важно создавать детские площадки с высокой игровой ценностью, где ребенку предоставлена свобода выбора сценария игры на свой вкус и темперамент. Немаловажное значение имеет выбранная концепция детской площадки – это открывает возможности для реализации детского потенциала внутри какой-то одной темы.

2 Проектно-композиционная часть

2.1 Концепция проекта и формообразования

Поскольку в детском саду №24 практикуется раннее профессиональное ориентирование, в качестве концепции была выбрана именно профессиональная тематика.

По принципу организации пространства территория детского сада была разделена по возрасту, как это реализуется и в интерьере, а каждому участку была назначена одна из профессий (рисунок 14). По мере взросления дети переходят с одного участка на другой и знакомятся с новыми профессиями.

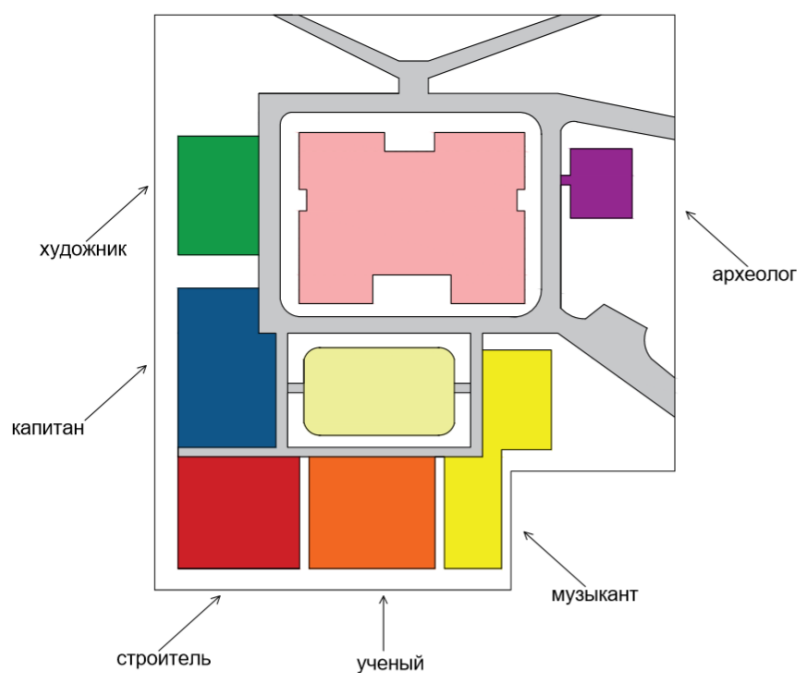


Рисунок 14 – Генплан детского сада

В качестве проектируемого пространства был выбран участок «Ученый» для детей 4-х лет (рисунок 15). Он имеет довольно правильную геометрическую форму – 23,5х26,5 метров, поэтому наиболее удобен для дальнейшего проектирования.

Концепция детской площадки базируется на этапах научной деятельности (идея – анализ – результат).

Этап «Идея» включает в себя поиск вдохновения, которое необходимо для формирования идеи. Для этой цели подходят батуты, карусели и качели. Этап «Анализ» подразумевает медитативный, созидательный процесс, в течение которого из идеи появляются способы для её воплощения. Для этого на площадке есть геопластика с горкой, выступающая метафорой того, что идея не всегда приводит к результату, если ее не проанализировать должным образом, и песочница, которая является и амфитеатром, для того, чтобы делиться своими идеями и искать единомышленников, вовлекать их в процесс воплощения идей. Этап «Результат» подразумевает восход к успеху, новую ступень профессионализма, что символизирует сад из возвращенных идей-деревьев, в тени которых можно отдохнуть, пожиная плоды своего результата.

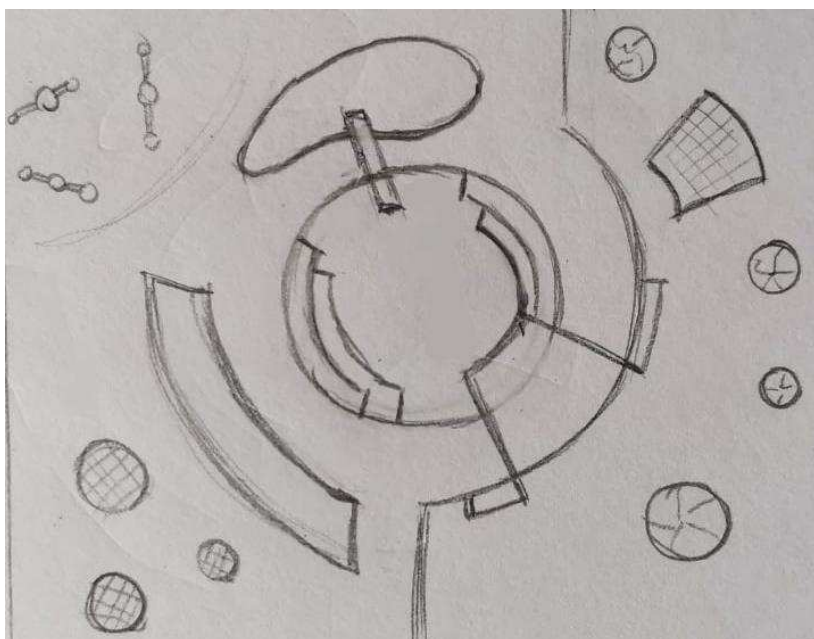


Рисунок 15 – Эскиз детской площадки

2.2 Основные направления и этапы проектного поиска

После формирования концепции детской площадки, были уточнены её размеры и пропорции, а также покрытие площадки (рисунок 16).

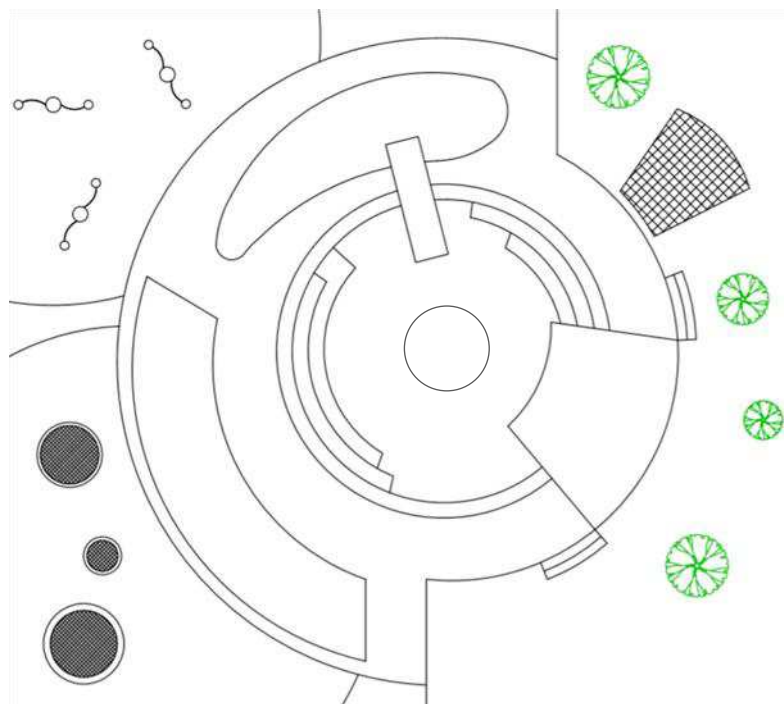


Рисунок 16 – План детской площадки

Кольцевая композиционная схема детской площадки продиктована внешним видом большого адронного коллайдера. Такой выбор непосредственно связан с тематикой площадки, ведь большой адронный коллайдер является одним из важнейших научных достижений 21 века (рисунок 17).



Рисунок 17 – Большой адронный коллайдер

Детская площадка выстроена таким образом, чтобы на ней реализовывались сразу несколько видов деятельности, необходимых для полноценного досуга детей (рисунок 18).



Рисунок 18 – Детская площадка

Для детской площадки был разработан теневой навес с игровым элементом (рисунок 19). На 6 игровых элементах размещено 12 изображений персонажей из различных профессий, которых дети должны собрать таким образом, чтобы их внешний облик совпадал (рисунок 20).

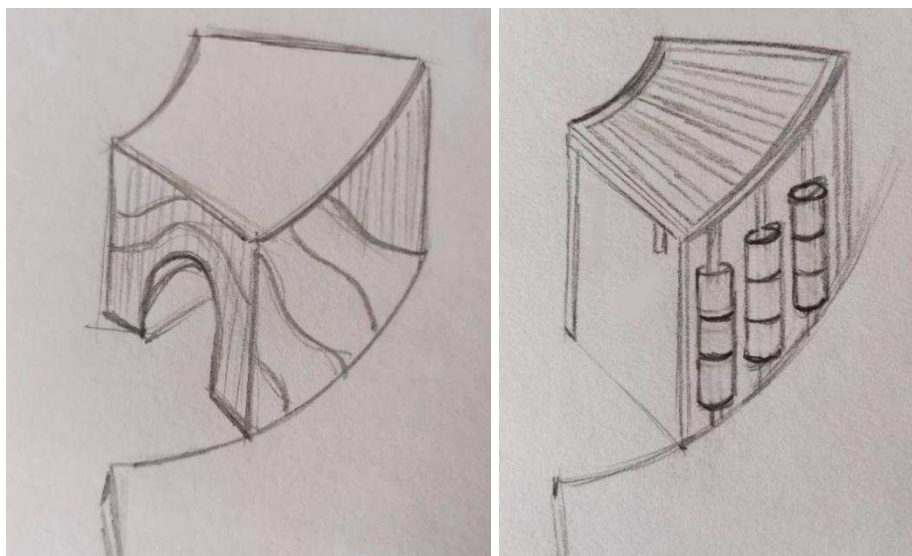


Рисунок 19 – Эскизы навеса



Рисунок 20 – Персонажи профессий

Также был разработан ещё один навес, оснащенный качелями. Его конструкция повторяет кольцевую схему площадки, а опоры навеса создают ритмический ряд (рисунок 21).

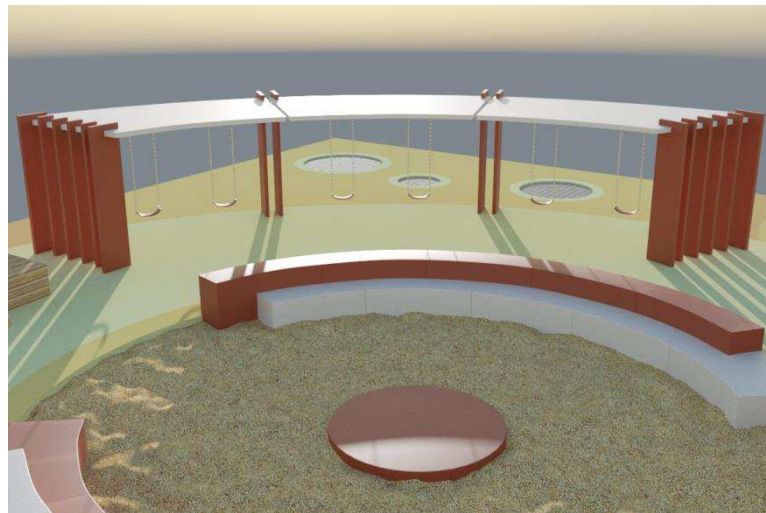


Рисунок 21 – Навес с качелями

Важным игровым элементом являются карусели, которые выполнены в виде вращающихся атомов (рисунок 22). Они позволяют разместить двоих детей, которые могут вращать карусель самостоятельно, либо с чьей-либо помощью.

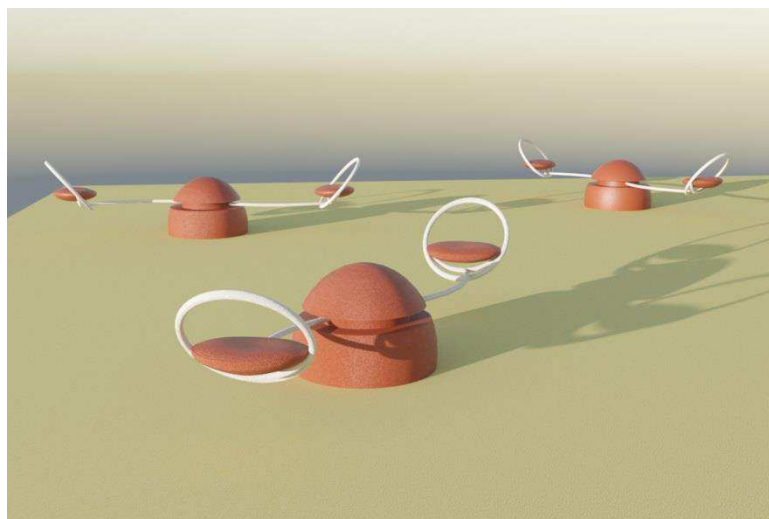


Рисунок 22 – Карусели

2.3 Цветофактурное решение проекта

Для покрытия площадки были выбраны светлые оттенки желтого и оранжевого, а для игровых объектов терракотовый и белый цвета, фактура древесины.

Разные оттенки покрытия были продиктованы тем, что площадке было необходимо функциональное зонирование, благодаря ему появились дорожки и игровые зоны на детской площадке. Такие оттенки выбраны неслучайно: желтый цвет, по мнению исследователей, наиболее позитивно влияет на ребенка – он вовлекает в игру, дает ощущение радости и веселья; оранжевый цвет, в свою очередь, порождает любознательность и смелость, способствует раскрепощению (рисунок 23).

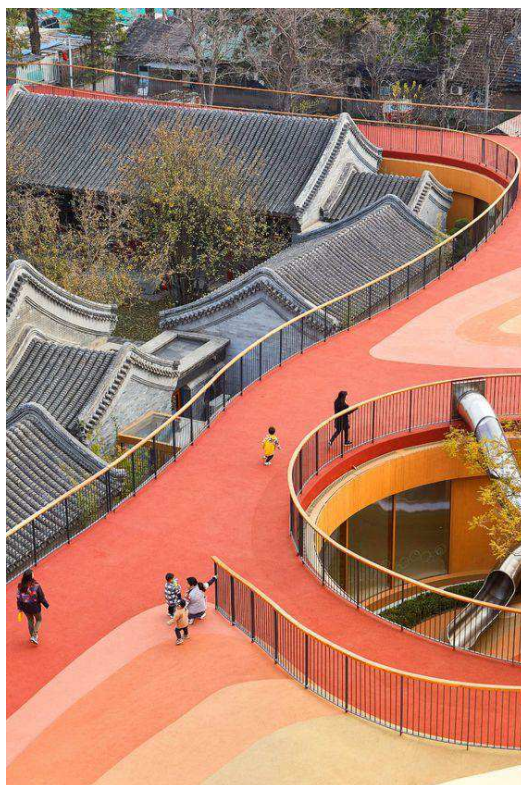


Рисунок 23 – Спецпокрытие детской площадки в Пекине

3 Конструкторско-технологическая часть

3.1 Обоснование выбора материалов

В качестве материалов для детской площадки преимущественно использовалась древесина лиственницы, алюминий, HPDE пластик и архитектурный бетон.

Архитектурный бетон – это композитный материал на основе цементно-песчаного состава (рисунок 24). На детской площадке он используется в скамьях и подиуме в песочнице, а также в качестве крыши навеса с качелями.



Рисунок 24 – Применение архитектурного бетона

Архитектурный бетон обладает низким уровнем гигроскопичности, что является гарантией защиты от разрушения. Даже если на объекты под открытым небом будут регулярно воздействовать атмосферные осадки, они прослужат долгий срок. Ему не страшны температурные перепады, а от обычного бетона его, помимо прочего, отличает возможность выбора цветовой гаммы.

На территории детской площадки в конструкции теневого навеса (рисунок 25) активно применяется алюминий, из которого выполнен каркас крыши и опоры, и лиственница, из которой изготовлены бруски. Также лиственница применяется и в конструкции платформы с деревьями.



Рисунок 25 – Теневой навес

Выбор в пользу лиственницы был сделан по той причине, что она обладает высокой прочностью, устойчивостью к влажности и огнестойкостью. Все эти показатели очень важны при выборе материала для детской площадки, поскольку безопасность – один из ключевых её показателей.

Алюминий, в свою очередь, очень распространен из-за своих физических свойств. Он обладает высокой прочностью, коррозионной стойкостью и легкостью. Горка для геопластики также сделана из него (рисунок 26).



Рисунок 26 – Геопластика с горкой

HDPE пластик, который можно увидеть на сидениях каруселей и качелей, пригоден для повторной переработки, способен выдерживать большие нагрузки и износоустойчив.

3.2 Конструктивное решение проекта

Теневой навес с игровыми элементами и навес с качелями разрабатывались, поддерживая кольцевую композиционную схему детской площадки.

Теневой навес с игровыми элементами сконструирован таким образом, чтобы дети могли пользоваться оборудованием как со стороны платформы, так и с другой стороны (рисунок 27). В конструкции крыши теневого навеса присутствует ритмический ряд из деревянных брусков, которые крепятся к металлическим стойкам и в очередной раз подчеркивают выбранную композиционную схему.



Рисунок 27 – Теневой навес с игровыми элементами

Навес с качелями также имеет ритмический ряд в виде опор (рисунок 28). Средние опоры идут во всю ширину крыши, поскольку средней её части нужно надежное крепление, в отличие от соседних частей крыши, у которых есть несколько боковых опор. Навес оборудован 6 качелями, которые крепятся к крыше с помощью крюка (рисунок 29).



Рисунок 28 – Навес с качелями



Рисунок 29 – Крюк для качели

Карусель конструировалась с учетом конструкции существующих аналогов. Яйцевидная часть карусели скрывает механизм, позволяющий сиденьям вращаться (рисунок 30). Сами сиденья оборудованы поручнями, которые обеспечивают детям безопасности при эксплуатации карусели.

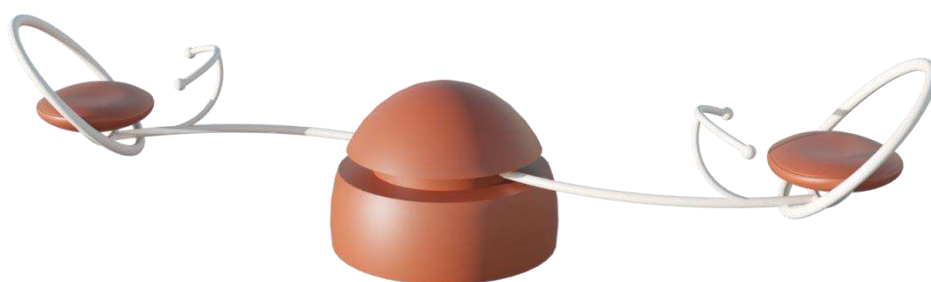


Рисунок 30 – Карусель

3.3 Эргономические обоснования

Процесс проектирования детской площадки неразрывно связан с эргономикой (рисунок 31). Необходимо создавать предметно-пространственную среду для детей таким образом, чтобы обеспечивалось комфортное состояние ребенка во время игры, его интеллектуальное и физическое развитие.

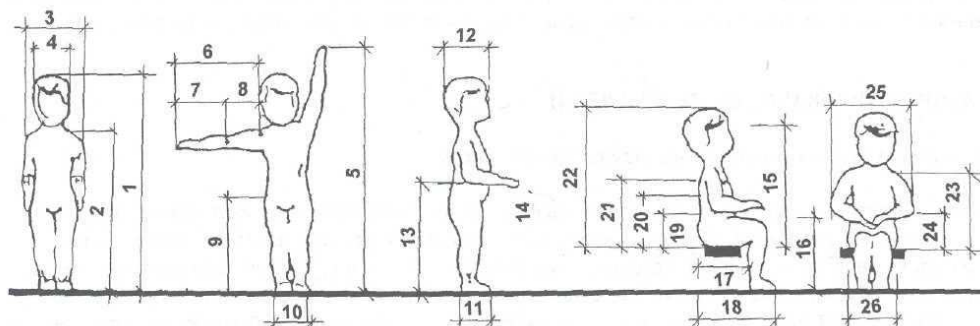


Рисунок 31 – Эргономика

Во время проектирования детских площадок важно обратить внимание на такие эргономические характеристики, как: антропометрические данные, возраст, физиологические факторы, факторы окружающей среды. Детская площадка должна быть безопасной, но не должна ограничивать активность детей.

Планировочное решение площадки должно иметь функциональное зонирование, где ясно определены границы каждой зоны и соблюдается принцип гибкого зонирования. В детских площадках важна целостность общего решения, композиционное и художественное единство, взаимосвязь с окружающей средой, ощущение гармонии, законченности, создание благоприятной для детей атмосферы, наличие различных форм игровой деятельности, такое пространство, которое способствует воспитанию и развитию свободной игры.

Высота крутящихся игровых элементов навеса подобрана таким образом, чтобы ребенок, стоя на платформе, мог достать до верхнего цилиндра (рисунок 32).

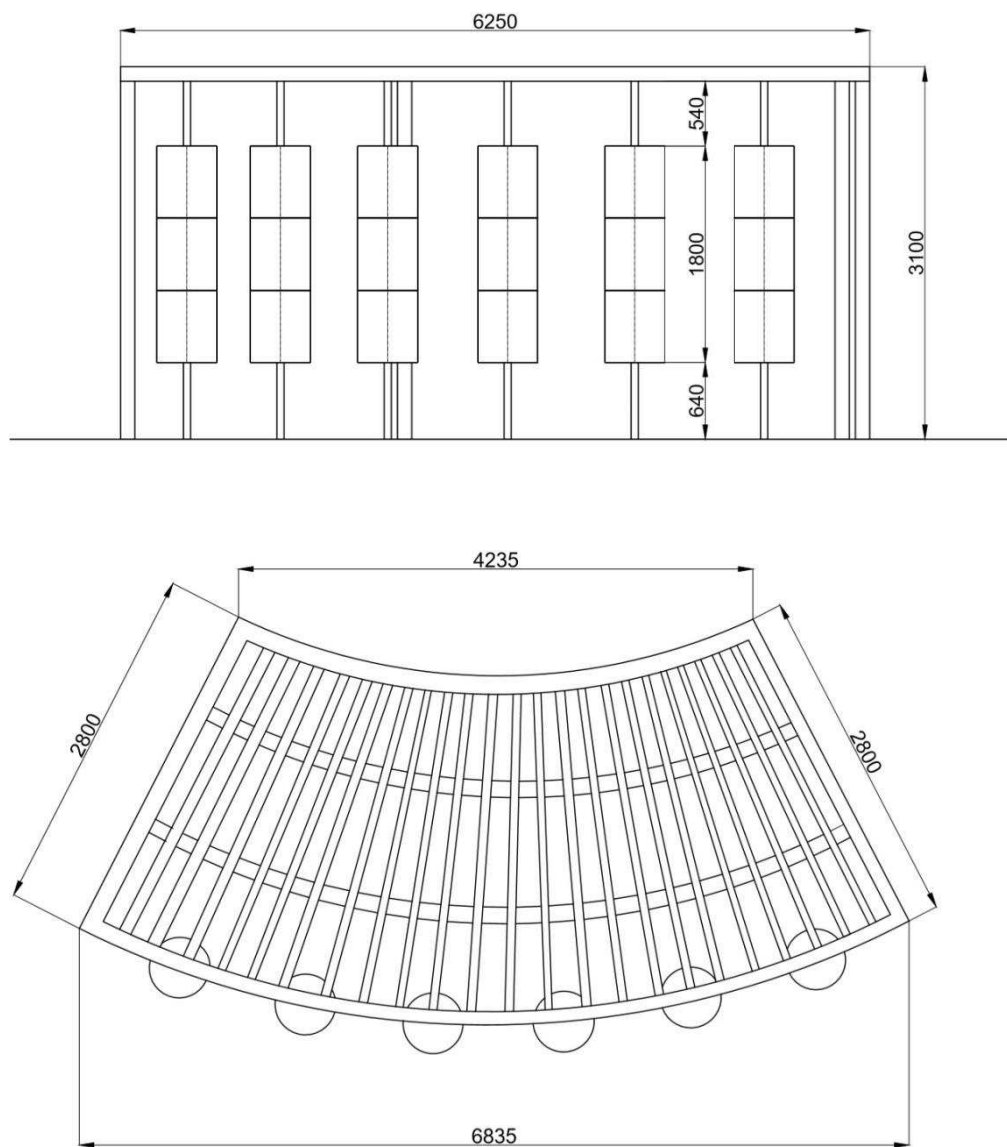


Рисунок 32 – Габариты теневого навеса

Высота теневого навеса выбиралась так, чтобы она была оптимальна для размещения качелей на навесе и их комфортного использования (рисунок 33).

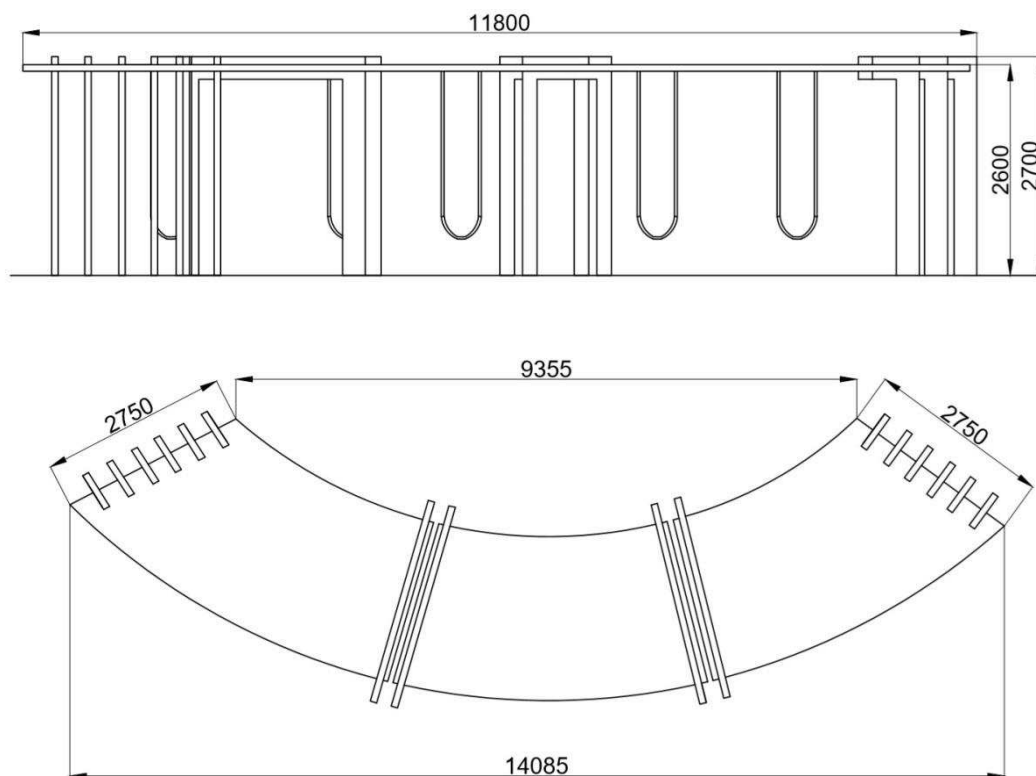


Рисунок 33 – Габариты навеса с качелями

Высота карусели была выбрана с учетом роста ребенка 5-6 лет, чтобы ребенку было комфортно отталкиваться от земли, но при этом его ноги не мешали во время движения карусели (рисунок 34).

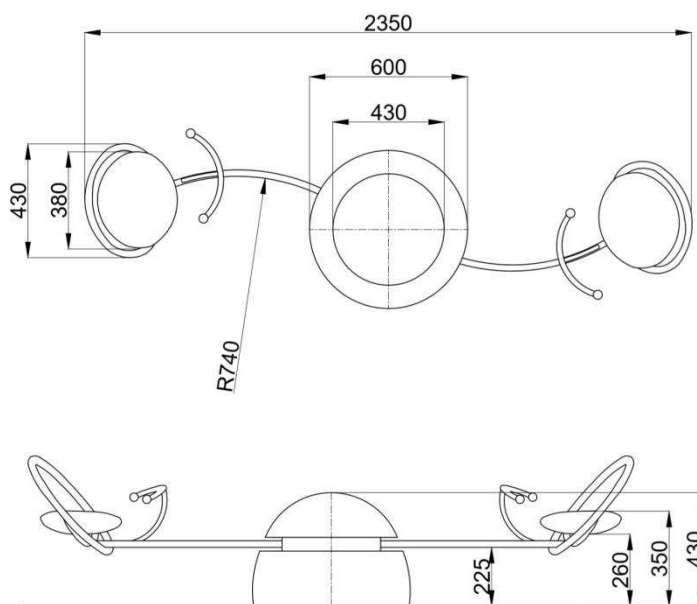


Рисунок 34 – Габариты карусели

4 Экономическая часть

Перечень комплектующих							#ССЫЛКА!
Наименование	Ед.изм	Размер (мм.)		Кол-во	Расход	Цена, руб.	Сумма, руб.
		Длина	Ширина				
Брус обрезной, сорт 1-3	шт.	3 000	40	23	23,0000	202р	4 646,00р.
Труба профильная квадратная	м.	100	800	30	30,0000	2 210р	66 300,00р.
Труба металлическая	м.	3 000	60	18	18,0000	450р	8 100,00р.
Цемент М500	шт.			4	4,0000	385р	1 540,00р.
Песок строительный	м.куб.			1	1,0000	500р	500,00р.
Щебень гранитный фр.5-20	м.куб.			2	2,0000	900р	1 800,00р.
Труба профильная квадратная	м.	300	100	58	58,0000	7 677р	445 266,00р.
Труба металлическая	м.	570	10	4	4,0000	290р	1 160,00р.
Лист АБС	шт.	1 000	2 000	2	2,0000	1 933р	3 866,00р.
Гайка	шт.			92	92,0000	6р	515,20р.
Болт	шт.			92	92,0000	15р	1 380,00р.
						Сумма	535 073,20р.
Дополнительные услуги							
						Всего к оплате	535 073,20р.

ЗАКЛЮЧЕНИЕ

Целью данного проекта являлось создание комфортной, безопасной и развивающей детской игровой площадки, потребителями которой являются дети дошкольного возраста.

Для достижения этой цели было проведено исследование аналогов детских игровых площадок в России, в частности, в Красноярске. Это позволило понять, что благоустройство детских игровых площадок актуальная и перспективная тема на сегодняшний день, а индивидуальные дизайн-проекты таких площадок пользуются спросом, поскольку типовые решения все меньше удовлетворяют потребителей.

Разработанная концепция позволяет познакомить детей с профессиями, внедрить их во взрослый мир, позволить попробовать себя в разных сферах деятельности.

Для детской игровой площадки детского сада №24 были разработаны следующие объекты игрового оборудования: теневой навес с игровыми элементами, навес с качелями и карусель. Материалы, используемые для этого оборудования, выбирались исходя из характеристик износоустойчивости, ударопрочности и стойкости к погодным условиям.

Такая детская площадка подчеркнет уникальность детского сада №24 и станет его особенностью, повысит его конкурентоспособность и привлекательность среди новоиспеченных родителей.

СПИСОК ИСПОЛЬЗУЕМЫХ ИСТОЧНИКОВ

1. Звонарева П.П. Творческая практика (Производственная практика): учебно-методическое пособие / Звонарева П.П. – Красноярск: СФУ, 2018. – 16 с. – URL: https://e.sfu-kras.ru/pluginfile.php/1035507/mod_resource/content/4/УМО_Б2.П.2%20Практика%20Звонарева.pdf. – Текст: электронный.

2. Ибрагимов И.А. Архитектурное проектирование детской игровой площадки для увлекательных игр: учебное пособие // Ибрагимов, И. А., Козюк, Н. Б. / Екатеринбург: Издательство Уральского университета, 2019. — 95 с. – Режим доступа: <https://elar.urfu.ru/handle/10995/78125> - Текст: электронный.

3. Грашин А.А. Дизайн детской предметно-развивающей среды: учебное пособие / А.А. Грашин. – М.: Архитектура-С, 2008. – 296 с.

4. Инфопедия [Электронный ресурс] – Режим доступа: <https://infopedia.su/7x9ce3.html>

5. Википедия [Электронный ресурс] – Режим доступа: https://ru.wikipedia.org/wiki/%D0%A1%D0%BE%D1%83%D1%87%D0%B0%D1%81%D1%82%D0%B2%D1%83%D1%8E%D1%89%D0%B5%D0%B5_%D0%BF%D1%80%D0%BE%D0%B5%D0%BA%D1%82%D0%B8%D1%80%D0%BE%D0%B2%D0%B0%D0%BD%D0%B8%D0%B5

6. Архитекторы.рф [Электронный ресурс] – Режим доступа: <https://xn--80akijuiemcz7e.xn--p1ai/blog/arhi-tekst-rukovodstvo-po-sozdaniyu-detskih-ploschadok>

7. Московские сезоны [Электронный ресурс] – Режим доступа: <https://moscowseasons.com/articles/luchshee-detiam-kak-segodnia-proektiruiut-detskie-ploshchadki-v-stolitse/>

8. Парк Горького [Электронный ресурс] – Режим доступа: <https://www.park-gorkogo.com/places/228>

9. Википедия [Электронный ресурс] – Режим доступа:
https://ru.wikipedia.org/wiki/%D0%90%D1%80%D1%85%D0%B8%D1%82%D0%B5%D0%BA%D1%82%D1%83%D1%80%D0%BD%D1%8B%D0%B9_%D0%B1%D0%B5%D1%82%D0%BE%D0%BD

10. Tone Raft [Электронный ресурс] – Режим доступа:
<https://craftstone.ru/chto-takoe-arhitekturnyj-beton-i-gde-on-primenjaetsja/>

11. StudFiles [Электронный ресурс] – Режим доступа:
<https://studfile.net/preview/5612149/page:11/>

12. Mirapark [Электронный ресурс] – Режим доступа:
<https://mirapark.ru/news/czvet-detskoj-ploshhadki-vozdjestvie-na-rebenka/>

Спецификация

Форм.	Зона.	Поз.	Обозначение	Наименование	Кол.	Примечание		
				<u>Детали</u>				
			<i>Теневой навес с качелями</i>					
		1		<i>Рейки (100*32)</i>	2	<i>Массив</i>		
		2		<i>Рейки (160*40)</i>	2	<i>Массив</i>		
		3			3	<i>ДСП</i>		
		4		<i>Щит вертикальный 1 (560*330)</i>	3	<i>ДСП</i>		
		5		<i>Щит вертикальный 2 (1800*330)</i>	1	<i>ДСП</i>		
		6		<i>Стенка изголовья горизонтальная (2200*1400)</i>	2	<i>Массив</i>		
		7		<i>Стенка изголовья вертикальная 1 (880*160)</i>	1	<i>Фанера</i>		
		8		<i>Стенка изголовья вертикальная 2 (1080*160)</i>	1	<i>Фанера</i>		
		9		<i>Дно изголовья (1900*160)</i>	1	<i>ДСП</i>		
		10		<i>Щит изголовья вертикальный 1 (1250*160)</i>	2	<i>ДСП</i>		
		11		<i>Щит изголовья горизонтальный 1 (1000*160)</i>	1	<i>ДСП</i>		
		12		<i>Щит изголовья горизонтальный 2 (1600*160)</i>	1	<i>Фанера</i>		
		13		<i>Крышка (300*200)</i>	2	<i>Массив</i>		
		14		<i>Полка (280*160)</i>	2	<i>ДСП</i>		
		15		<i>Щит изголовья вертикальный 2 (290*160)</i>	2	<i>Массив</i>		
						ИАиД. КД.54.03.01.421835939		
Изм.	Лист	№ докумен та	Подпи сь	Дата				
Проверил		Звонарёв А.П.		24.06.2 022	Спецификация №1	Лит	Лист	Масштаб
Разработал		Звоник А.О.		24.06.2 022		У	1	

Форм.	Зона.	Поз.	Обозначение	Наименование	Кол.	Примечание			
				<u>Детали</u>					
			Навес с игровыми элементами						
		1		Рейки (100*32)	2	Массив			
		2		Рейки (160*40)	2	Массив			
		3			3	ДСП			
		4		Щит вертикальный 1 (560*330)	3	ДСП			
		5		Щит вертикальный 2 (1800*330)	1	ДСП			
		6		Стенка изголовья горизонтальная (2200*1400)	2	Массив			
		7		Стенка изголовья вертикальная 1 (880*160)	1	Фанера			
		8		Стенка изголовья вертикальная 2 (1080*160)	1	Фанера			
		9		Дно изголовья (1900*160)	1	ДСП			
		10		Щит изголовья вертикальный 1 (1250*160)	2	ДСП			
		11		Щит изголовья горизонтальный 1 (1000*160)	1	ДСП			
		12		Щит изголовья горизонтальный 2 (1600*160)	1	Фанера			
		13		Крышка (300*200)	2	Массив			
		14		Полка (280*160)	2	ДСП			
		15		Щит изголовья вертикальный 2 (290*160)	2	Массив			
					ИАид. КД.54.03.01.421835939				
Изм.	Лист	№ докумен та	Подпи сь	Дата					
Проверил		Звонарёв А.П.		24.06.2 022	Спецификация №1	Лит		Лист	Масштаб
Разработал		Звоник А.О.		24.06.2 022			У	2	

Форм.	Зона.	Поз.	Обозначение	Наименование	Кол.	Примечание			
				<u>Детали</u>					
			<i>Карусель</i>						
		1		<i>Рейки (100*32)</i>	2	<i>Массив</i>			
		2		<i>Рейки (160*40)</i>	2	<i>Массив</i>			
		3			3	<i>ДСП</i>			
		4		<i>Щит вертикальный 1 (560*330)</i>	3	<i>ДСП</i>			
		5		<i>Щит вертикальный 2 (1800*330)</i>	1	<i>ДСП</i>			
		6		<i>Стенка изголовья горизонтальная (2200*1400)</i>	2	<i>Массив</i>			
		7		<i>Стенка изголовья вертикальная 1 (880*160)</i>	1	<i>Фанера</i>			
		8		<i>Стенка изголовья вертикальная 2 (1080*160)</i>	1	<i>Фанера</i>			
		9		<i>Дно изголовья (1900*160)</i>	1	<i>ДСП</i>			
		10		<i>Щит изголовья вертикальный 1 (1250*160)</i>	2	<i>ДСП</i>			
		11		<i>Щит изголовья горизонтальный 1 (1000*160)</i>	1	<i>ДСП</i>			
		12		<i>Щит изголовья горизонтальный 2 (1600*160)</i>	1	<i>Фанера</i>			
		13		<i>Крышка (300*200)</i>	2	<i>Массив</i>			
		14		<i>Полка (280*160)</i>	2	<i>ДСП</i>			
		15		<i>Щит изголовья вертикальный 2 (290*160)</i>	2	<i>Массив</i>			
					ИАид. КД.54.03.01.421835939				
Изм.	Лист	№ докумен та	Подпи сь	Дата					
Проверил		Звонарёв А.П.		24.06.2 022	Спецификация №1	Лит		Лист	Масштаб
Разработал		Звоник А.О.		24.06.2 022			У	3	

Министерство науки и высшего образования Российской Федерации
Федеральное государственное автономное
образовательное учреждение
высшего образования
«СИБИРСКИЙ ФЕДЕРАЛЬНЫЙ УНИВЕРСИТЕТ»
Институт Архитектуры и Дизайна
Кафедра «Дизайн»

УТВЕРЖДАЮ
Заведующий кафедрой
В.Л. Соколов
«22» 06 2022 г.

БАКАЛАВРСКАЯ РАБОТА

54.03.01 – Дизайн

Концептуальный дизайн-проект детской игровой площадки для
детского сада №24 в г. Красноярске

Руководитель И.В. Янгужева И.В. Янгужева

Выпускник А.О. Звоник А.О. Звоник

Красноярск 2022

Продолжение титульного листа БР по теме Дизайн-проект уличной
мебели для дома отдыха «Дружба», г. Красноярск.

Консультанты по разделам:

Предпроектный анализ И.В. Янгужева

Проектно-композиционная часть И.В. Янгужева

Конструкторско-технологическая часть П.П. Звонарева

Экономическая часть И.В. Янгужева

Нормоконтролер В.Л. Соколов

2

Министерство науки и высшего образования Российской Федерации
Федеральное государственное автономное
образовательное учреждение
высшего образования
«СИБИРСКИЙ ФЕДЕРАЛЬНЫЙ УНИВЕРСИТЕТ»
Институт Архитектуры и Дизайна
Кафедра «Дизайн»

УТВЕРЖДАЮ
Заведующий кафедрой
В.Л. Соколов
подпись, инициалы, фамилия
«22» 06 2022 г.

ЗАДАНИЕ
НА ВЫПУСКНУЮ КВАЛИФИКАЦИОННУЮ РАБОТУ
в форме бакалаврской работы

Студенту Звоник Анна Олеговне
Группа АФ18-61Б Направление (специальность) 54.03.01 «Дизайн»
Тема выпускной квалификационной работы: Концептуальный дизайн-проект
детской игровой площадки для детского сада №24 в г. Красноярск
Утверждена приказом по университету № 9195 от 10.06.2022
Руководитель ВКР: И.В. Янгужева, старший преподаватель кафедры
«Дизайн» ИАиД СФУ

Исходные данные для ВКР: в качестве проектируемого пространства был
выбран один из участков на территории детского сада №24, который
находится по адресу Волгоградская 2а. Необходимо выделить
функциональные зоны детской игровой площадки и создать оборудование.

Перечень разделов ВКР:

1. Предпроектный анализ; 2. Проектно-композиционная часть; 3.
Конструктивно-технологическая часть; 4. Экономическая часть

Перечень графического материала: Пояснительная записка, планшет
800x1200 (4 шт.), видеоролик, макет.

Руководитель ВКР И.В. Янгужева И.В. Янгужева

Задание принял к исполнению Звоник А.О. Звоник А.О.

«22» 06 2022 г.

Отзыв
на выпускную квалификационную работу (дипломный проект)

Студент Звоник Анна
Группа АФ18-61Б
Кафедра Дизайн
Специальность 54.03.01 «Дизайн»
Тема Концептуальный дизайн-
проект детской площадки для детского сада №24 г.
Красноярск

Целью дипломной работы является создание дизайн-проекта для
детского дошкольного учреждения №24 г. Красноярска, включающего в себя
общую концепцию для каждой функциональной зоны, оптимальное
планировочное решение и стилистическую концепцию для отдельной
игровой площадки.

На начальной стадии проектирования автором сделан подробный
анализ среды проектирования, изучение аналогичных решений в мировой
практике, поиск формообразования и проектный поиск, согласованный на
каждом этапе с руководством детского сада.

Представленный дизайн – проект - это решение с яркой
концептуально-стилистической направленностью, спроектированные
объекты отличаются совокупностью эстетических, функциональных качеств,
индивидуальным дизайном, соответствует особенностям планировки детских
игровых локаций и предъявляемым к ним требованиям.

В предоставленном материале студентка продемонстрировала
рациональные решения в части технологии проектирования, а так же
познания в части работы с технологическими и техническими особенностями
выбранных материалов.

Рассматриваемая работа имеет практическую значимость.
Разработанная конструкция имеет современный дизайн,
многофункциональна и эргономична, автором приняты рациональные
решения. Творческий замысел воплощен в наглядную конструкцию, а,
следовательно, заслуживает высокой оценки.

Руководитель ВКР старший преподаватель кафедры
И.В. Янгужева И.В. Янгужева

**Заявление о согласии выпускника на размещение выпускной
квалификационной работы в электронно-библиотечной среде ФГАОУ ВО СФУ**

Я, Звоник Анна Олеговна

студент (ка) И.В. Янгужева АФ18-61Б
фамилия, имя, отчество полностью
институт/группа

Федерального государственного автономного образовательного учреждения
высшего образования «Сибирский федеральный университет» (далее – ФГАОУ ВО
СФУ), разрешаю ФГАОУ ВО СФУ безвозмездно воспроизводить и размещать
(доводить до всеобщего сведения) в полном объеме написанную мною в рамках
выполнения образовательной программы
выпускной квалификационной работы бакалавра
указать выпускную квалификационную работу бакалавра, дипломную работу
специалиста, дипломный проект специалиста, магистерскую диссертацию
на тему: концептуальный дизайн-проект детской
игровой площадки для детского сада №24 в г. Красноярск
название работы

в открытом доступе в электронно-библиотечной среде (на веб-сайте СФУ), таким
образом, чтобы любой пользователь данного портала мог получить доступ к
выпускной квалификационной работе (далее – ВКР) из любого места и в любое
время по собственному выбору, в течение всего срока действия исключительного
права на выпускную работу.

2 Я подтверждаю, что выпускная работа написана мною лично, в соответствии
с правилами академической этики и не нарушает авторских прав иных лиц.

«22» июня 2022 Звоник А.О.
подпись