

Федеральное государственное автономное образовательное учреждение
высшего образования
«СИБИРСКИЙ ФЕДЕРАЛЬНЫЙ УНИВЕРСИТЕТ»
Институт архитектуры и дизайна
кафедра «Градостроительство»

УТВЕРЖДАЮ
Заведующий кафедрой
_____ Федченко И. Г.
« _____ » _____ 2021 г.

БАКАЛАВРСКАЯ РАБОТА

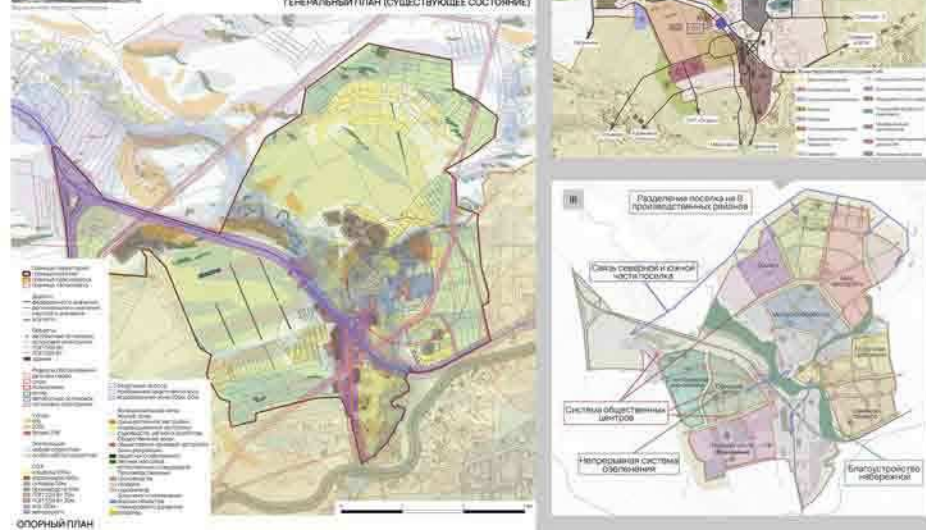
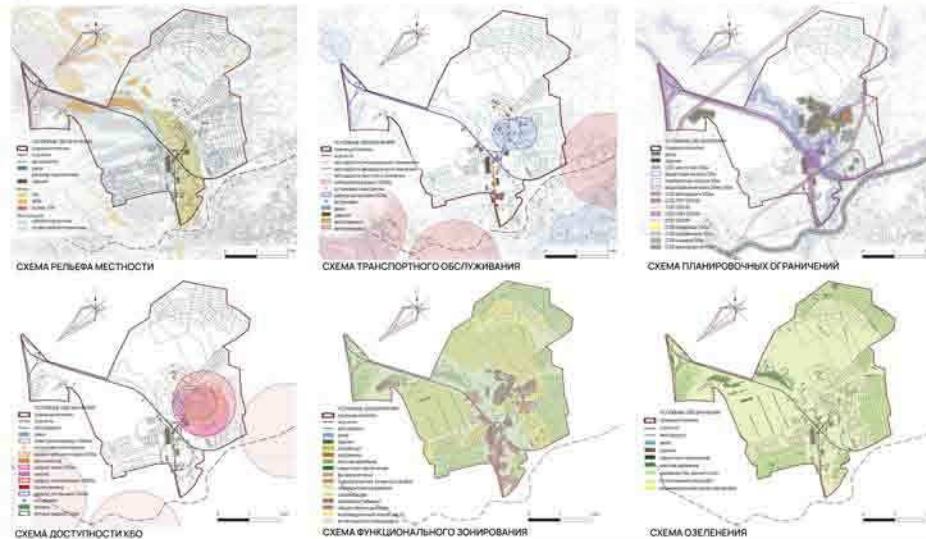
07.03.04 Градостроительство

**Развитие п. Солонцы Емельяновского района Красноярского
края**

Руководитель	_____	_____	<u>И. Г. Федченко</u>
	подпись, дата	должность, ученая степень	инициалы, фамилия
Руководитель	_____	_____	<u>Н. А. Унагаева</u>
	подпись, дата	должность, ученая степень	инициалы, фамилия
Выпускник	_____		<u>А. П. Клевцова</u>
	подпись, дата		инициалы, фамилия
Нормоконтролер	_____		<u>Е. Н. Логунова</u>
	подпись, дата		инициалы, фамилия

Красноярск 2021

Развитие п. Солонцы Емельяновского района Красноярского края



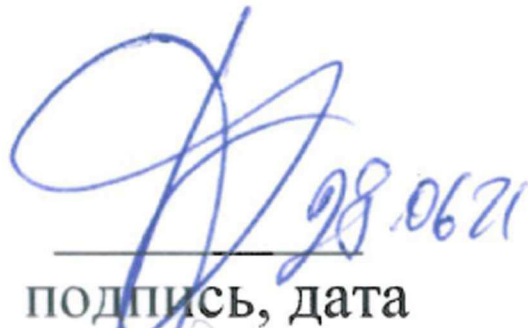
Федеральное государственное автономное образовательное учреждение
высшего образования
«СИБИРСКИЙ ФЕДЕРАЛЬНЫЙ УНИВЕРСИТЕТ»
Институт архитектуры и дизайна
кафедра «Градостроительство»


УТВЕРЖДАЮ
Заведующий кафедрой
Федченко И. Г.
« 29.06 » июня 2021 г.

БАКАЛАВРСКАЯ РАБОТА

07.03.04 Градостроительство

**Развитие п. Солонцы Емельяновского района Красноярского
края**

Руководитель  28.06.21 доцент, канд. арх. И. Г. Федченко
подпись, дата должность, ученая степень инициалы, фамилия

Руководитель  28.06.21 доцент, канд. арх. Н. А. Унагаева
подпись, дата должность, ученая степень инициалы, фамилия

Выпускник 24.06.2021  А. П. Клевцова
подпись, дата инициалы, фамилия

Нормоконтролер  Е. Н. Логунова
подпись, дата инициалы, фамилия

Красноярск 2021

Федеральное государственное автономное образовательное учреждение
высшего образования
«СИБИРСКИЙ ФЕДЕРАЛЬНЫЙ УНИВЕРСИТЕТ»
Институт архитектуры и дизайна
кафедра «Градостроительство»

АННОТАЦИЯ

на выпускную квалификационную работу
(дипломный проект)

Студента (ки) Клевцовой Анны Павловны

Группы АФ 16-51Б

Кафедры «Градостроительство»

На тему «Развитие п. Солонцы Емельяновского района Красноярского края»

Выпускная квалификационная работа содержит:
пояснительную записку на 78 страницах 8 м² графической экспозиции.

Содержание аннотации:

Сегодня стоит проблема пересмотра малых поселений. На сегодняшний день территория Емельяновского района развивается как один из агломерационных спутников Красноярска. Красноярск и Солонцы создают масштабный элемент расселения, который постоянно взаимодействует между собой. Непосредственно за административной границей города находится поселок Солонцы, который во всех отношениях рассматривается как его пригород. Население поселка с каждым годом увеличивается, структура уплотняется за счет строительства новых коттеджных районов, выкупается земля под дачное строительство. Ежедневная маятниковая миграция жителей в направлениях «поселок – город», «город – поселок» приводит к перегрузке транспортных магистралей на въезде в город, к увеличению временных затрат, что дополнительно усугубляется в «дачный» сезон.

В каком направлении будет происходить дальнейшее развитие поселка: спальный район Красноярска и его окраинная территория или все-таки самостоятельное, а главное, самодостаточное поселение, требующее создание дополнительных мест приложения труда и перераспределение трудовых ресурсов прежде всего внутри поселения?

Основной целью - создание самодостаточного поселка, который сможет функционировать самостоятельно с комфортной, благоустроенной, разнообразной средой для проживания.

В ходе анализа были выдвинуты основные задачи:

- Изучить историю поселка
- Проанализировать существующее состояние поселка
- Выделить плюсы и минусы
- Рассмотреть взаимодействие поселка и города между собой
- Рассмотреть поселок на уровне агломерации, пригорода и поселка
- Разработать стратегические уровни развития поселка, полагаясь на возможности
- Проанализировать застройщиков поселка
- Выбрать территорию для проектирования
- Разработать проектное решение на эту территорию

Комплексный анализ поселка позволил выделить ряд особенностей и характеристик:

Растительность на территории муниципального образования распределяется неоднородно, с преобладанием степной; поселок размещен в благоприятных условиях для строительства и на живописном рельефе (равнинно-увалистый, холмистый); планировочных ограничений у поселка

много (СЗЗ трасс, СЗЗ производств, водоохранная зона реки Кача), визуально они делят поселок на две части: северную и южную; основные предприятия связаны с сельским хозяйством, строительством, агрокомплексом, складскими зонами; для жителей поселка машина стала неотъемлемой частью их жизни в пригороде, так как общественный транспорт практически не развит, машина – единственный выход для перемещения; пешеходные связи поселка с Красноярском практически отсутствуют, большим препятствием для пешеходов стала транспортная развязка и федеральная трасса Р-255 до аэропорта Емельяново; культурно-бытовые объекты сконцентрированы в центре и полностью не обеспечивают всем необходимым поселок; в непосредственной близости Нанжульский источник минеральной воды; в южной части поселка сконцентрировалось крупное экономическое ядро, которое связывает поселок и Красноярск.

Были разработаны векторы развития, основанные на трех стратегиях:

- 1) Уровень агломерации (Первый уровень основан на агломерационных связях, которые стратегически заложены в поселке)
- 2) Уровень пригорода (Второй уровень затрагивает тесные связи поселка с Красноярском и ближайшими населенными пунктами.)
- 3) Уровень поселка (Последний уровень стратегии затрагивает концепцию организации сценария самого поселка Солонцы.)

Солонцам необходим особый подход в его градостроительном развитии, основанный на трех стратегических уровнях, что с одной стороны, поможет стать ему экономически независимым, а с другой – поможет сгладить очевидную оппозицию город-пригород. Дальнейший этап развития видится в формировании «особой» среды, основанной на интеграции образов города и пасторальной живописности ландшафтов, которая только подчеркнет его индивидуальность.

Проанализировав застройщиков поселка Солонцы, была выбрана территория для проектирования микрорайона.

Микрорайон будет застраиваться по созданной типологии жилья, например:

- 1) среднетажный дом с открытой группой, единым двором и коммерцией на первых этажах.
- 2) Малоэтажные дома с разной типологией с приусадебными участками, в первых этажах кружки и секции.
- 3) Сгруппированные таунхаусы с приусадебными участками, единым двором и мастерскими на первом этаже, либо личным делом.
- 4) Поселковые виллы в закрытой группе с приусадебными участками, единым двором и общественным питанием на первых этажах.
- 5) Рядом стоящие дома на 4 хозяева с личным двором, огородом и без функций на первых этажах.
- 6) Отдельно стоящие коттеджи с большим участком и возможностью ведения личного хозяйства, пасеки.

Основные направления развития территории проектирования микрорайона:

- Производство (стеклодувное, мастерские)
- Ремесла
- Жилье
- Рекреация
- Спорт