

Федеральное государственное автономное
Образовательное учреждение высшего образования
«СИБИРСКИЙ ФЕДЕРАЛЬНЫЙ УНИВЕРСИТЕТ»
Институт физической культуры, спорта и туризма
Кафедра теоретических основ и менеджмента физической культуры и
туризма

УТВЕРЖДАЮ
Заведующий кафедрой
_____ А.И. Чикуров
«___» _____ 2021 г.

БАКАЛАВРСКАЯ РАБОТА

43.03.02 Туризм

ВОЗМОЖНОСТИ И РЕКОМЕНДАЦИИ ДЛЯ СОВЕРШЕНСТВОВАНИЯ ПРЕДЛОЖЕНИЙ ПО РАЗВИТИЮ АРКТИЧЕСКОГО ТУРИЗМА НА ПРИМЕРЕ КОМПАНИИ ООО «ПОЛОНИЯ»

Научный руководитель _____ канд. пед. наук, доцент Е.В. Шешегова

Выпускник _____ М.О. Самойлюк

Нормоконтролер _____ К.В. Орел

Красноярск 2021

РЕФЕРАТ

Выпускная квалификационная работа по теме «Возможности и рекомендации для совершенствования предложений по развитию арктического туризма на примере компании ООО «Полония» содержит 54 страницы текстового документа, 5 таблиц, 2 рисунка, 4 диаграммы, 4 приложения, 50 литературных источников.

АРКТИЧЕСКИЙ ТУРИЗМ, РАЗВИТИЕ АРКТИЧЕСКОГО ТУРИЗМА КОМПАНИЕЙ ООО «ПОЛОНИЯ» КРАСНОЯРСКОГО КРАЯ.

На сегодняшний день арктический туризм представляет собой перспективное направление для развития. Арктический туризм благоприятствует эффективному использованию богатейшего природного и культурно-исторического наследия, что способствует расширению культурной компетентности, оздоровлению и отдыху людей, экономическому развитию и решению проблем занятости в отдельных странах, а также привлечению дополнительных средств в экономику того или иного региона. Вышеизложенное доказывает актуальность выбранной темы.

Объектом исследования выпускной квалификационной работы является арктический туризм.

Предметом исследования выпускной квалификационной работы являются предложения по развитию арктического туризма в Красноярском крае, в частности компании ООО «Полония».

В работе были рассмотрены теоретические основы арктического туризма, так же проанализированы тенденции развития и его состояние в целом в России и в Красноярском крае. Разработаны предложения по развитию арктического туризма, на примере туристической фирмы ООО «Полония».

СОДЕРЖАНИЕ

Введение.....	4
1 Виды туризма и возможность их реализации в арктических условиях	6
1.1 Теоретические основы арктического туризма	6
1.2 Арктический туризм в России	13
2 Арктический туризм в Красноярском крае	20
2.1 Анкетирование компании ООО «Полония» Красноярского края	24
2.2 Проблемы и перспективы развития арктического туризма в Красноярском крае	27
3 Развитие арктического туризма в Красноярском крае	32
3.1 Предложения по развитию арктического туризма в Красноярском крае ..	32
3.2 Предложения по развитию арктического туризма туристической компании ООО «Полония» Красноярского края.....	35
Заключение	42
Список использованных источников	45
Приложение А	51
Приложение Б.....	52
Приложение В.....	53
Приложение Г	54

ВВЕДЕНИЕ

Туризм подразумевает сложное, многогранное понятие, которое обозначает комплексную систему взаимосвязанных между собой отраслей. Туризм выступает одновременно в роли вида деятельности, формы рекреации, отрасли национальной экономики, а также способа проведения досуга. На современном этапе развития общества туризм выступает в роли предмета множества научных исследований, привлекает внимание специалистов разных областей, а именно: менеджмента, маркетинга, экономики, культуры, за счет чего формируется комплексная наука, объединяющая различного рода разработки из области туризма [1, с. 16-21; 13, с. 122].

На сегодняшний день туризм представляет собой одно из самых перспективных направлений для развития определенных районов, в частности, северных, которые в силу своих особенностей являются наименее исследованными в туристическом плане, но наиболее обширными по территориальным параметрам. Арктический туризм благоприятствует эффективному использованию богатейшего природного и культурно-исторического наследия, что способствует расширению культурной компетентности, оздоровлению и отдыху людей, экономическому развитию и решению проблем занятости в отдельных странах, а также привлечению дополнительных средств в экономику того или иного региона. Вышеизложенное доказывает актуальность выбранной темы.

Цель работы: Разработать предложения по развитию арктического туризма в Красноярском крае и популяризации арктических туров для компании «Полония».

Объект исследования: арктический туризм.

Предмет исследования: предложения по развитию арктического туризма в Красноярском крае, в частности компании ООО "Полония".

Задачи:

1. Изучить теоретические основы арктического туризма;
2. Проанализировать состояние арктического туризма в России и в Красноярском крае;
3. Разработать предложения по развитию арктического туризма в Красноярском крае, на примере туристической фирмы «Полония».

Методы исследования:

1. Теоретические:
 - изучение литературных источников по выбранной теме;
 - изучение документов по выбранной теме;
 - анализ и синтез полученных научных данных;
 - обобщение полученных данных.
2. Практические:
 - статистическая обработка данных;
 - анализ и сравнение туристических предложений компаний, базирующихся на организации арктического туризма.

1 Виды туризма и возможность их реализации в арктических условиях

1.1 Теоретические основы арктического туризма

В настоящее время, несмотря на интерес научного сообщества к теме арктического направления туризма, не существует общепризнанного устоявшегося определения термина «арктический туризм». Определение «арктического туризма» как посещения Арктики в рекреационных, познавательных, спортивных, религиозных и иных подобных целях, не связанных с получением прибыли и осуществлением трудовой деятельности, является логичным, но требует дополнительной конкретизации [6]. Данное понятие широко употребляется в государственных документах о стратегии развития Арктической зоны РФ и об обеспечении национальной безопасности до 2020 г., утвержденных правительством страны [27].

Более полное понятие арктического туризма можно сформулировать следующим образом: туризм, границы которого находятся в пределах Арктических регионов: районы Северного Ледовитого океана, северная часть Атлантического и Тихого океанов, острова и архипелаги в их акваториях, а также материковые территории на севере Евразии и Северной Америки, которые расположены в арктическом и субарктическом климатических поясах, относятся к природным зонам арктической пустыни, тундры и лесотундры [35].

То есть арктический туризм - это туризм, развивающийся на территориях Арктики. За полярным кругом на постоянной основе живут около 4 млн населения следующих государств – Дании, Канады, Норвегии, России и США, а также государств, имеющих северные поселения за полярным кругом – Исландии, Швеции и Финляндии. Эти восемь государств объединены в межправительственную организацию «Арктический Совет» и называются «арктическими государствами» [40].

Условно считается, что с целью распространения арктического туризма, существуют базовые мотивы, к которым можно отнести следующие:

- географические, подразумевающие ознакомление с северными областями;

- климатические, характеризующиеся арктическими видами туризма [11, с.37].

Известны некоторые подходы, к которым прибегают во время изучения арктического туризма. Географические и социальные подходы обладают своими выразительными особенностями. Географические подходы подразумевают знакомство с отдаленной и суровой территорией Севера. При социальном подходе важными моментами являются следующие: знакомство с историей и культурой коренных народов Севера, наблюдение животного и растительного мира [11, с.39].

Необходимо отметить, что арктический туризм благоприятствует самоутверждению туриста благодаря особенностям, например, во время занятий экстремальными видами отдыха у туриста повышается самооценка и вера в свои возможности.

Арктический туризм довольно часто характеризуется в качестве аналогичного экологическому, что проявляется в особенностях мотивации для посещения данных видов туризма. Туриста привлекает к посещению арктических регионов необычная природа Севера. Это помогает туристическим операторам создавать привлекательные туры, в основе которых лежит изучение непривычной северной природы с её обитателями и снежными просторами.

Арктический туризм, как отдельный и полноценный вид туризма, представляет собой совокупность уже имеющихся подвидов туризма, которые могут быть реализованы в северных широтах за счет тех или иных характеристик климата, природы и иных туристских ресурсов [10, с. 147].

У арктического туризма имеются свои особенности, которые привлекают туристов: уникальные труднодоступные территории с морозным климатом, культура северных народов.

Арктический туризм, как и классические виды туризма, стремительно развивается и совершенствуется. Существуют преобладающие факторы данных процессов, к которым можно отнести природные и этнографические условия. Характер жизни коренного населения севера вместе с экстремальными природными условиями существенным образом сказываются на жизненном укладе людей. Туристы с удовольствием наблюдают за отличительными чертами жизни северных народов.

Этнографический туризм представляет собой один из вариантов путешествий, цель которых заключается в посещении туристских объектов для проживающего, или когда-либо проживавшего на определенной территории. Данный вид отдыха образовался за счет увеличения заинтересованности туристов в подлинной жизни народов, народных традициях, творчестве, а также обрядах и культуре. Любопытство обусловлено стремлением людей к самоопределению, исследованию своих корней, что заставляет почувствовать человека действительно важным, соучастным к событиям великой истории. Ознакомление с культурой и характерными особенностями других народов помогает, способствует пониманию разностороннего мира с его народностями, единственными в своем роде. Этнографический туризм позволяет развивать тесные связи между представителями различных народов.

Арктика располагается в северной полярной части нашей планеты, одном из наиболее труднодоступных мест мира [9, с.79]. Арктика – это греческое слово, происходящее от «Arcticos» – «царство белого медведя», что обусловлено нахождением данного региона под созвездием Большой Медведицы [9, с. 78].

Арктика – это северный регион, занимающий территорию, равную шестой части от всей поверхности планеты. Площадь северной суши складывается из

территорий восьми государств, к которым относятся: Россия, Канада, Гренландия, США, Исландия, Норвегия, Швеция и Финляндия.

На современном этапе развития науки и техники проводится активное изучение Арктики, разрабатываются методы усовершенствования технологий изучения северных земель с туристской точки зрения, а отдельные крупные мировые державы нацелены на передел арктического пространства из-за обилия полезных ископаемых этой неизученной до конца области [20, с.138]. Согласно установленным международно-правовым нормам только 5 государств, которые граничат с Арктикой, имеют право на освоение её шельфа: Канада, Дания, Норвегия, США и Россия [20, с.138].

Россия выступает в роли первой страны, подавшей официальную заявку в соответствующие организации, чтобы организовать внешние границы шельфа размерами более миллиона метров квадратных, располагающиеся в Северном Ледовитом океане. Правовая ситуация, описанная ранее, представлена на рисунке 1 (Приложение А).

Важно подчеркнуть, что интересы по отношению к Арктике вместе с представлением о границах шельфа многих государств различны. Возникают спорные вопросы по делимитации морских границ, что обусловлено возрастанием с недавнего времени заинтересованности регионом Крайнего Севера. Разработка и принятие единого документа, который регулирует отношения государств, аналогично договору по Антарктиде, считается маловероятным. Достаточно много государств и организаций уже принимают участие в арктической политике.

Помимо неизведанных запасов углеводородов, земли Арктики манят своими обширными территориями. Развитие туризма на просторах Арктики является перспективным направлением развития туризма для многих стран мира. Представленная ранее ситуация с разделом Антарктики доказывает необходимость изучения арктического туризма, который с каждым годом все тщательнее подвергается исследованию и усовершенствованию [9, с. 80].

Главным образом, арктический вид туризма практикуется в следующих странах арктического расположения: Канада, США (Аляска), Норвегия, Финляндия, Швеция и, конечно же, Россия.

В развитии такого туризма выделяют определенные направления, к которым можно отнести следующие [24, с.48]:

1. Природное (экологическое) направление.
2. Событийное.
3. Приключенческое (экстремальное).
4. Круизное.
5. Культурное;
6. Рыболовно-охотничье.
7. Отдых и рекреация.

Данные направления подлежат группировке по 3 типам природопользования по Воскресенскому В.Ю., что обусловлено их характерными особенностями использования имеющихся ресурсов для удовлетворения соответствующих потребностей клиентов туристских услуг:

- туристско-оздоровительный тип, куда входят: рыболовно-охотничье направление, отдых;

- туристско-спортивный тип, к которому относятся: приключенческое, экстремальное направления;

- познавательно-туристский тип, включающий в себя природное (экологическое), событийное, круизное направления.

1. Туристско-оздоровительный тип направлен на реализацию желаний и требований туристов в полном восстановлении параметров человеческого здоровья:

Рыболовно-охотничье направление туризма характеризуется своим разнообразием и заключается в следующем: охота, рыбалка, посещение спортивных мероприятий. Специфическая черта данного направления – это получение различных лицензий, разрешающих охоту, рыбалку, вывоз трофеев.

Кроме того, существует связь с определенным риском, поэтому для сохранения безопасности таких туров необходимы высококвалифицированные инструкторы. Многообразие оздоровительных мероприятий обуславливает высокую стоимость данного направления.

2. В основе туристско-спортивного типа природопользования лежит удовлетворение потребностей человека восстановлением физических сил.

Приключенческое, экстремальное направления арктического туризма на сегодняшний день активно развиваются, пользуется спросом у молодого населения, в меньшей степени – у лиц пожилого возраста. Приключенческое направление включает в себя путешествия, которые связаны с различными вариантами передвижения и активного отдыха на природе, целью которых является заполучить новые ощущения, впечатления, улучшить физическую форму и достигнуть спортивных результатов. Экстремальные направления арктического туризма выглядят следующим образом: каякинг – водный поход на каяках по северным рекам; рафтинг – спуск по горной реке на каноэ или специальных плотках; туризм на северный полюс – путешествие в экстремальные климатические условия; пешие туры.

3. Основная функция познавательно-туристского типа заключается в развитии интеллектуально-духовных потребностей туристов [7, с.87].

В качестве объектов здесь выступают национальные парки, ландшафты, природные, природно-культурные и культурные знаменитые места, где традиционная культура находится в единении со средой. Еще одно название данного направления – «мягкий туризм», что обусловлено обязательным соблюдением требований законодательства об охране окружающей среды.

Сравнивая с другими направлениям, событийное является наиболее молодым среди них. Особый интерес вызывает то, что основная цель поездки связана с тем или иным событием. Уникальные туры, сочетающие в себе традиционный отдых и участие в зрелищных мероприятиях, постепенно завоевывают популярность. Возросшая популярность данного направления

обуславливается его массовостью за счет различного рода спортивных мероприятий, выставок, фестивалей и карнавалов: фестивали могут включать в себя местные обряды, музыкальное и литературное творчество, своеобразную сувенирную продукцию, что характеризует культуру определенного мероприятия [1, с.16].

Специальный вид туризма – это круизное направление, что связано с его трудоемкостью, капиталоемкостью. Оно сочетает в себе следующие направления: рекреационное, спортивное, познавательное. Под круизом следует понимать путешествие на водных видах транспорта, включая береговые экскурсии, осмотр достопримечательностей портовых городов, а также разнообразные развлечения на борту.

Наиболее распространенными в настоящий момент становятся туры, предоставляющие возможность совершать северное путешествие круглый год. Туристов привлекают экстремальные природные условия и необычные северные животные, которых невозможно встретить в повседневной жизни.

Культурное направление туризма подразумевает получение определенных впечатлений, культурный обмен и языковой диалог с иностранцами. Общее число заинтересованных в арктическом туризме людей постепенно возрастает: увеличивается интерес к жизни русских северных народов, о которой можно больше всего узнать через культуру арктического края. Туризм благоприятствует сохранению природы и культурных объектов, так как туристические компании стремятся максимально полно осветить все, провести различного рода реставрации для привлечения клиентов.

Продолжая говорить об арктическом туризме, следует отметить, что мотивы посещения севера самые разнообразные, но заключаются в главной цели посещения в определенное место. Все большую роль для туризма приобретают северные районы, отличающиеся живописностью ландшафтов, уникальностью природных ресурсов и явлений [10, с.146]. При этом стремительно возрастает доля активного отдыха. Экстремальные туры, экзотические туры в дальние, не

изведенные туристами районы приобретают все большую востребованность. Помимо этого, мотивами развития арктического туризма являются природные и климатические факторы [30, с.67].

Факторы, влияющие на развитие современного арктического туризма:

- единственные в своем роде северные ландшафты;
- быстрое развитие техники, транспорта на северных территориях, что способствует комфортному и своевременному туризму;
- знакомство с бытом коренных жителей северных районов;
- такие мероприятия, как охота, рыбалка, экстремальные виды отдыха.

Исходя из вышеизложенного, арктический туризм основывается на специфичных природных обстоятельствах: труднодоступные области с суровыми зимами, определенные этнографические условия и культурные особенности коренного населения районов севера.

Таким образом, арктический туризм выступает в роли еще одной ветви туризма, обладающей своей отличительной особенностью – распространенность среди северных регионов. Многообразие его направлений связано, главным образом, с уникальной комбинированной природой. Понятие арктического туризма стремительно расширяется вместе с предлагаемыми для его реализации направлениями отдыха. Вышеизложенное подтверждает необходимость и перспективность исследования арктического туризма, представляющего собой определенный физико-географический район земного шара, расположенный на Северном полюсе и включающий в себя окраины материка в территориальных водах Российской Федерации в Северном Ледовитом океане и территории суши Арктической зоны [35].

1.2 Арктический туризм в России

Арктический туризм Российской Федерации – явление относительно новое, требующее более углубленного изучения. Несмотря на «молодость»

арктического туризма в нашей стране, его популярность стремительно набирает обороты, что обусловлено наибольшим удобством посещения арктических территорий для туристов России в сравнении с зарубежными путешественниками [9, с.80].

Во владениях России сосредоточена масштабная часть всей арктической территории с обширными равнинами, тундрами, лесотундрой, островами, ледяными пустынями, горами, лесами с богатейшей флорой и фауной. Именно здесь являются коренными обитателями белые медведи, песцы, белухи, моржи, тюлени, уникальные растения и множество других представителей [44].

Русская Арктика обладает своими специфичными чертами: суровым климатом и северной природой. Сюда входят острова вместе с архипелагами Северного морского пути, представляющего собой быстрый маршрут, соединяющий европейскую область России и Дальний Восток [43].

Индивидуальностью Арктических просторов России являются ледники и вулканы Чукотки, мыс Дежнёва. Помимо этого, остров Врангеля, который включен в список ЮНЕСКО с его многообразным животным и растительным миром, в том числе самыми большими в Арктике лежбищами моржей, и самая близкая к Северному полюсу точка «большой земли» — необитаемый архипелаг Земля Франца-Иосифа.

На сегодняшний день самым востребованным туром русской Арктики выступает круиз на Северный полюс, который начинает свое путешествие из Мурманска и движется через Шпицберген или Землю Франца Иосифа – место, которое носит звание самого оледенелого участка русской Арктики, что обусловлено тем, что ледниками здесь покрыто до 85% от всей площади поверхности.

Данные круизы характеризуются высокой стоимостью, достигающей до 1 млн рублей с человека. Частыми гостями подобных туров являются иностранцы, прибывшие из Германии и США, а именно: 97 и 98 туристов, посетивших национальный парк под названием «Русская Арктика» [26]. Экспедиции

предполагают незначительное количество участников – от 50 до 110 человек. В последние годы отмечена тенденция увеличения общего числа желающих принять участие в арктическом туризме. Сравнивая с данными 2016 года, наблюдается рост посещаемости арктических земель территории России на 20%, что является еще одним стимулом для развития туристской инфраструктуры данной области [26].

Согласно исследованию Национального Туристического Союза, которое было осуществлено в 2018 году, из 100 человек в возрасте от 20 до 65 лет, лишь 32% опрошенных заявили о своем желании посетить Арктику [39]. Отмечено, что среди зарубежных туристов, выражающих интерес к Арктическим пространствам, основной возраст туристов колеблется от 51 до 70 лет. Данным туристам был задан вопрос, что же их так привлекает в арктическом туризме. Респонденты ответили, что никогда ранее не сталкивались с настолько экзотичной и неповторимой природой ледников и ландшафтов. Туристов поразили интересные животные, которых можно было даже погладить [26].

России в Арктике принадлежат следующие территории:

1. Остров Колгуев.
2. Северная Земля.
3. Новая Земля.
4. Земля Франца Иосифа.
5. Остров Врангеля.
6. Новосибирские острова.
7. Территории Республики Саха.
8. Мурманской, Архангельской областей.
9. Ненецкого, Ямало-Ненецкого и Чукотского автономного округов.
10. Таймырский полуостров.

Перечисленные субъекты представлены в таблице 1.

Таблица 1 – Сухопутные территории Арктической зоны России

Субъект России	Муниципальные образования	Площадь территории, км кв
Архангельская область России	«Онежский муниципальный район», «Приморский муниципальный район», «Мезенский муниципальный район», «Город Архангельск», «Город Северодвинск», «Город Новодвинск», городской округ «Новая Земля»	188769
Красноярский край России	Таймырский Долгано-Ненецкий муниципальный район, городской округ «Город Норильск», Труханский район	1095609
Мурманская область России	Все	144902
Ненецкий автономный округ	Все	176810
Республика Якутия (Саха)	Аллаиховский район, Анабарский национальный район, Булунский район, Усть-Янский район, Нижнеколымский район	605100
Чукотский автономный округ	Все	721481
Ямало-ненецкий автономный округ	Все	769250
Дальневосточный федеральный округ	Якутия	3083523

На рисунке 2 изображена территория, принадлежащая РФ на Арктических просторах (приложение Б). Здесь проживают 11 северных народов, отличающихся друг от друга своей историей, неповторимыми культурой и традициями.

Туристическими операторами проводится организация различного рода развлечений в данных округах: морских круизов, катаний на лодках, охоты вместе с рыболовством, походов по окружающим территориям [22].

Якутия также выступает в роли крупнейшего региона России, хоть и большая часть его мало обитаема, самый холодный субъект и самая большая национальная республика с выходом к Арктическому побережью. Подзону Арктики в Республике Саха (Якутия) составляют 13 улусов, к которым относятся следующие: Абыйский, Анабарский, Аллаиховский, Булунский,

Верхнеколымский, Верхоянский, Жиганский, Момский, Нижнеколымский, Оленекский, Среднеколымский, Усть-Янский, Эвено-Бытантайский [22].

Следует отметить, что не на полную мощность происходит реализация возможностей Арктической зоны Российской Федерации – Архангельской области, Мурманской области, Ненецкого автономного округа, Республики Коми, Красноярского края, Чукотского автономного округа, Республики Саха (Якутия) и Ямало-Ненецкого автономного округа.

Таблица 2 – Арктические туры туроператоров России [41]

Название тур. компании	Название тура	Длительность (дни)	Сезонность	Стоимость (тысяч руб.)
ООО «Кармин тревел» (г. Санкт-Петербург)	Круиз "Сокровища Российской Арктики"	14	Июль	768.242
	Круиз: «Путешествие на Северный полюс на атомном ледоколе»	12	июнь	2.459.138
ООО "Эйм тревел" (г. Санкт-Петербург)	Круиз «Под куполом зимнего сияния»	11	июнь-август	315.700
	Круиз «Северный полюс»	13	июнь-август	2.201.761
	Тур: «Дыхание Арктики»	3	июнь	28.980
ООО «Коралл» (г. Санкт-Петербург)	Круиз "Путешествие - Экспедиция - Сокровища Российской Арктики"	14	июнь	1.791.618
ООО Студия индивидуального отдыха и туризма "Свои Люди" (г. Москва)	«Неизведанная арктика: экспедиция к острову Врангеля»	14-15	По запросу	733,1
	Круиз по Российской арктике: «Земля франца иосифа и Новая земля»	13-14	По запросу	730,0
ООО «Странник» (г. Москва)	Северный полюс: круиз на атомном ледоколе	13	Июль-август	1.882.600

Окончание таблицы 2

Название тур. компании	Название тура	Длительность (дни)	Сезонность	Стоимость (тысяч руб.)
ООО «ИТС-тур» (г. Санкт-Петербург)	«Незабываемый круиз на Северный полюс на атомном ледоколе 50 лет Победы»	13	июнь-август	2.223.347
	Круиз: "На ледоколе к Вершине планеты	13	июнь-август	2.227.22
ООО «RussiaDiscovery» (г. Москва),	«Чумовые выходные в Арктике» «Экспедиция на Полюс холода.»	4	Декабрь-февраль	54,9
	Этнотур в Якутию	8	Декабрь-Февраль	119,0
	«Северный морской Путь. Легендарный тур в Арктику»	27	Июль-август	2.045.349

Проблемы арктического туризма в России:

1. Транспортная неразвитость Арктических регионов. В Архангельской области только 1807 из 3951 поселений имеют дороги с твердым покрытием, в Мурманской области – 39 из 145, а в Ненецком АО – 5 из 35 [26, 33]. В силу неразвитости наземных коммуникаций на востоке основная транспортная нагрузка ложится на морской и речной транспорт, где наблюдаются повышенные показатели износа судов и устаревшая инфраструктура портов вместе с причалами. В связи с данными критериями, интенсивность развития арктического туризма неразрывно связана с модернизацией и возрождением транспортных узлов, таких как Мурманск, Певек, Тикси, Диксон и Дудинка. Особенно отмечаются логистические возможности Мурманской области, которая является российскими «воротами» в Арктику и может выступить главной платформой развития круизного туризма [26].

2. Недостаточный уровень обслуживания туристов и недостаток необходимой туристской инфраструктуры. Перечисленные ранее проблемы вносят свой отпечаток на себестоимость арктических путевок, что делает их недоступными для большинства туристов.

3. Малая осведомленность населения о значительных преимуществах Заполярья. Исследования Национального туристического союза показали, что регион не создает впечатления у российских граждан с местом для отдыха и комфортного пребывания [8, с. 134-137; 45; 46; 48].

Таким образом, для туристов предлагаются круизы в Арктику, среди которых наиболее востребованным представляется тур на Северный полюс, позволяющий наиболее полно туристам ознакомиться с Арктикой. Однако существуют трудности в развитии данного вида туризма на территории России: транспортная неразвитость, недостаточный уровень обслуживания туристов, недостаток необходимой туристской инфраструктуры, низкая осведомленность населения о привлекательных возможностях Заполярья.

2 Арктический туризм в Красноярском крае

В XX веке Север представлял собой место торговли и разработки месторождений, объект научных исследований, а также территории для постройки новых заполярных городов и поселков. Среди них Диксон был «столицей Арктики», куда из различных мест Союза приезжали «осваивать Север» метеорологи, строители, учителя, гидрографы, военные, полярные летчики, радисты для проведения различного рода научных мероприятий. Его зачастую называют «краем света», так как он располагается на севере Красноярского края, на берегу Енисейского залива Карского моря — окраине Северного Ледовитого океана. Диксон представляет собой самый северный арктический порт в России, с которым связана история освоения Северного морского пути, а первая дата, связанная с этой территорией - 15 августа 1875г [15]. В тот день шведский географ и мореплаватель Нильс Норденшельд на зверобойной шхуне «Превен» вошел в «удобную гавань небольшого острова в Енисейском заливе» [2, 31].

Помимо этнографического в Арктической зоне развивается экологический туризм, чему способствует расположенность государственных природных заповедников «Путоранский» и «Большой Арктический», государственного природного биосферного заповедника «Таймырский», государственных природных заказников «Североземельский» и «Пуринский» [36, с.23]. Экскурсии и маршруты данных заповедников представлены в таблице 3.

Таблица 3 – Экскурсии и маршруты особо охраняемых территорий

ООПТ	Маршруты и экскурсии
Заказник «Североземельский»	Проводятся экскурсии в: - Участок "Остров Домашний" (Архипелаг Седова); - Участок "Полуостров Парижской Коммуны"; - Участок "Залив Ахматова"; - Участок "Фиорд Матусевича".

Окончание таблицы 3

ООПТ	Маршруты и экскурсии
<p>Заповедник «Большой Арктический»</p>	<p>Проводятся экскурсии в:</p> <ul style="list-style-type: none"> - Диксонско-Сибиряковский участок; - Участок "Острова Карского моря"; - Пясинский участок; - Участок "Залив Миддендорфа"; - -Участок "Архипелаг Норденшельда"; - Участок "Нижняя Таймыра"; - Участок "Полуостров Челюскин"; - Заказник "Североземельский".
<p>Заповедник «Путоранский»</p>	<ul style="list-style-type: none"> - Река Хоронен – туристы смогут насладиться пешими переходами и водным сплавом. Протяженность пути – 340 км. - Река Микчанде – динамичный сплав на 180 километров. - Озеро Лама – лодочная экскурсия длиной 180 км, предполагающая посещение рек (Микчангда, Лама, Норильская, Бучарама) и озер (Лама, Мелкое). - Озеро Собачье – маршрут действует только летом, включает сплав по глади рек (Муксунка, Глубокая, Норильская), заплыв по озерам (Собачье, Глубокое, Мелкое). Общий километраж – 380 км. - Бунисяк – поход выходного дня на 360 км. Лодочная экскурсия позволяет посетить несколько рек (Бунисяк, Лама, Норильская) и озер (Лама и Мелкое).
<p>Таймырский государственный природный биосферный заповедник</p>	<ul style="list-style-type: none"> - Маршрут «Горы Бырранга» – это пешеходное путешествие на очень древние, старые горные хребты. Здесь 96 ледников, и с южной стороны – о. Таймыр. Протяженность до 1100 м. - Маршрут «По следам Н.А. Урванцева» – это рафтинг по р. Верхняя Таймыра, посвященный памяти исследователя геологии Таймыра. - В Таймырском заповеднике можно посетить музей природы и этнографии. Здесь расскажут про истории, природу и особенности заповедной территории. - Организуются экскурсии в Музей Мамонта и овцебыка в Хатанге. Музей сделан внутри пещеры, где выставляются палеонтологические экспонаты.
<p>Заказник «Пуринский»</p>	<p>Маршруты:</p> <ul style="list-style-type: none"> - северная граница – от реки Пура (10 км. севернее устья реки Детораха) по урочищу Хребет Чойбокая через озеро Сырута, Худыта, Нягаме (южная оконечность); - восточная граница – от озера Нягамэ по реке Нижняя Буотанкага и к югу через озеро Дириг (среднее течение реки Бягой-Бигай) по восточному берегу Пуринских озер до их южной оконечности; - южная граница – по реке Пуре (от устья реки Моховая) до впадения в озеро Пуринское-2 (с включением Пуринских озер); - западная граница – по реке Пуре от устья реки Моховой до урочища Хребет Чойбокая.

Можно предложить организовывать мероприятия подобные «МИРу Сибири» в северных районах, которые планируются стать центрами арктического туризма Красноярского края, что будет способствовать привлечению туристов [28, 34]. Фестиваль ремесел будет уместен на Таймыре или Бреховских островах, чтобы познакомить туристов с жизнью северных народов.

Туроператорами края разработаны и реализуются туры на Север региона, в том числе на Северный полюс, экскурсионные туры: «Путешествие к Тунгусскому метеориту», «Экспедиция на плато Путорана», сплавные туры [9, с.78,45; 4, с.64].

Исходя из данных единого федерального реестра туроператоров, на территории Красноярского края функционируют 47 туроператоров. На официальных сайтах туры на территории Арктики предоставляют 6 следующих компаний: ООО "СИБВЭЙ ТУР" (Красноярский край, г. Красноярск), ООО "ПутораныТур" (Красноярский край, г. Норильск), ООО "ПОЛОНИЯ" (Красноярский край, г. Красноярск), ООО "Планета Путорана" (Красноярский край, пос. Тура), ООО "Территория Путорана" (Красноярский край, г. Норильск), ООО «Саянское кольцо» (Красноярский край, г. Красноярск) [36]. Данные представлены в таблице 4.

Таблица 4 – Арктические туры туроператоров Красноярского края [41]

Название тур. компании	Название тура	Длительность (дни)	Сезонность	Стоимость (тысяч руб.)
ООО «СИБВЭЙ ТУР» (Красноярский край, г. Красноярск)	Джип-тур "К оленеводам Эвенкии"	11-14	Январь-март	132 – 191
ООО "Планета Путорана" (Красноярский край, пос. Тура)	«Зимний тур»	7-14	Декабрь – февраль	55 – 110

Окончание таблицы 4

Название тур. компании	Название тура	Длительность (дни)	Сезонность	Стоимость (тысяч руб.)
ООО ТА «Полония» (Красноярский край, г. Красноярск)	«Полярная ночь в Арктике»	12	ноябрь-декабрь	147,8
	круиз «Плато Путорана»	14	июнь – сентябрь	107,3
	Бреховские острова – Плато Путорана	17	июнь-август	148,7
	Диксон-Плато Путорана	19	июнь-август	194,5
	«Мы были на Таймыре»	7	июль	112,0
	«Плато Путорана – Бреховские острова – Диксон»	16	июль	174,5
ООО «Саянское кольцо» (Красноярский край, г. Красноярск)	Круиз по Енисею «Красноярск – Норильск»	8	июнь	95,0
	Тур на Плато Путорана	8	июнь-июль	115,0
	Экспедиция на Плато Путорана	8	июнь - июль	79,0
	«За корюшкой в Дудинку»	5	август	66,0
ООО «ПУТОРАНЫТУР» (Красноярский край, г. Норильск),	Комбинированный тур "Голубыми дорогами Плато Путорана"	9	июль-август	63,75
ООО "Территория Путорана" (Красноярский край, г. Норильск),	Этнотуры	7-14	май-сентябрь	115,5
	Тур на снегоходах	5-7	октябрь – декабрь	115,8
	Новый год на Севере	5-7	декабрь-январь	87,9

Исходя из представленных выше данных, следует, что арктические туры являются затратными и, как следствие, не массовыми, а индивидуальными.

Основные участники туров – пресыщенные впечатлениями богатые туристы, а также увлеченные Арктикой представители науки: экологи, биологи и другие. Представители вышеуказанных в таблице компаний это подтверждают [41].

Таким образом, были проанализированы три поездки Арктического туризма. Проведен анализ туристических компаний Красноярского края, предлагающих арктические маршруты. Исследованы стоимостные особенности туров, охарактеризован состав отдыха, описаны преимущества туристических поездок. Наиболее выгодным для туристов является маршрут от туроператора «Полония» из г. Красноярска Красноярского края.

2.1 Анкетирование компании ООО «Полония» Красноярского края

С целью выявления заинтересованности в теме арктического туризма было проведено анкетирование тур. компанией ООО «Полония» среди своих постоянных клиентов в сентябре 2020 года. В опросе приняло участие 220 респондентов: 120 респондентов из Москвы и Санкт-Петербурга; 58 – из Польши; 42 респондента из Германии. Анкета представлена в приложении Г. Данные опроса представлены с помощью рисунков 1-4. Нам было предложено обобщить результаты анкетирования и сделать выводы.



Рисунок 1 – Гендерный состав респондентов

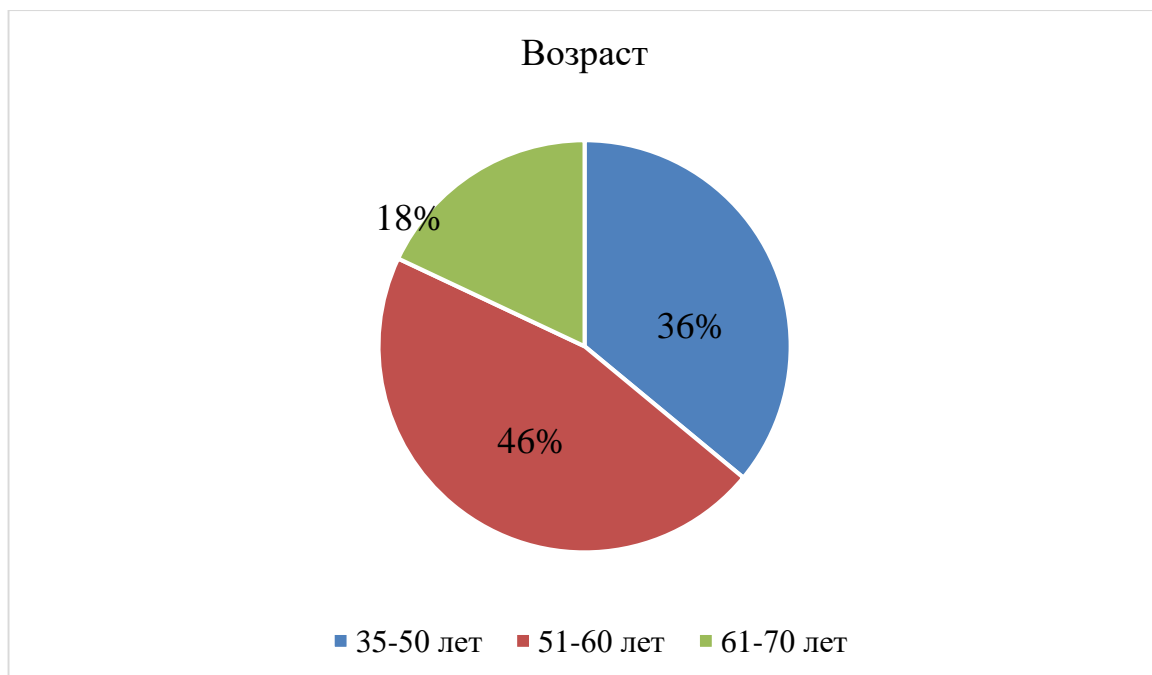


Рисунок 2 – Возраст респондентов

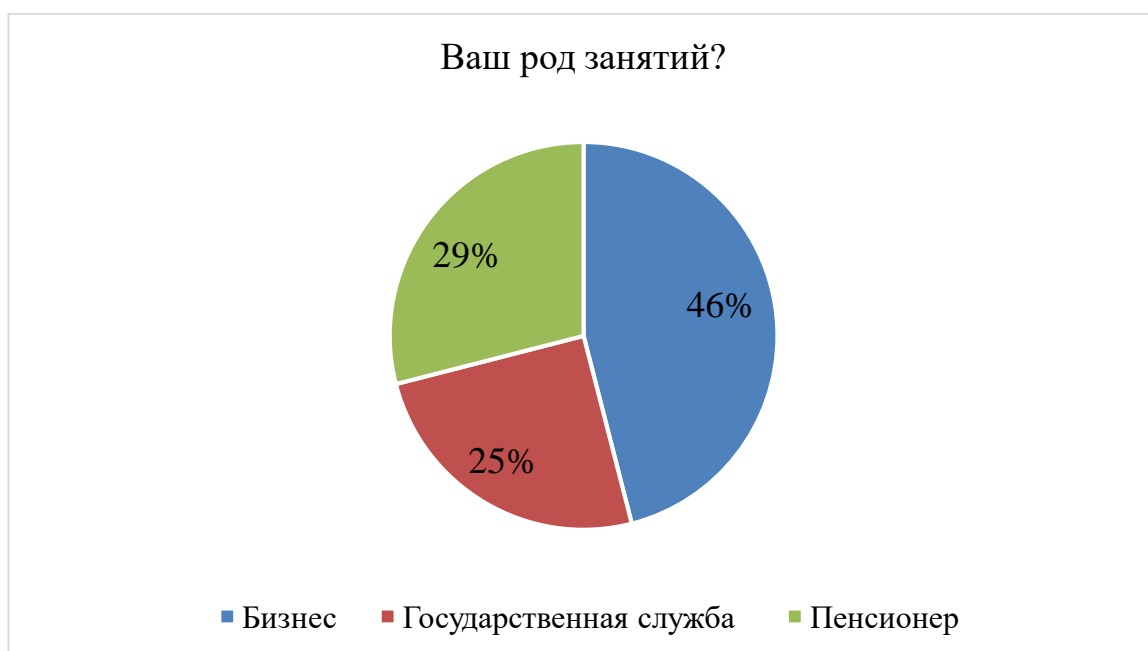


Рисунок 3 – Род занятий респондентов

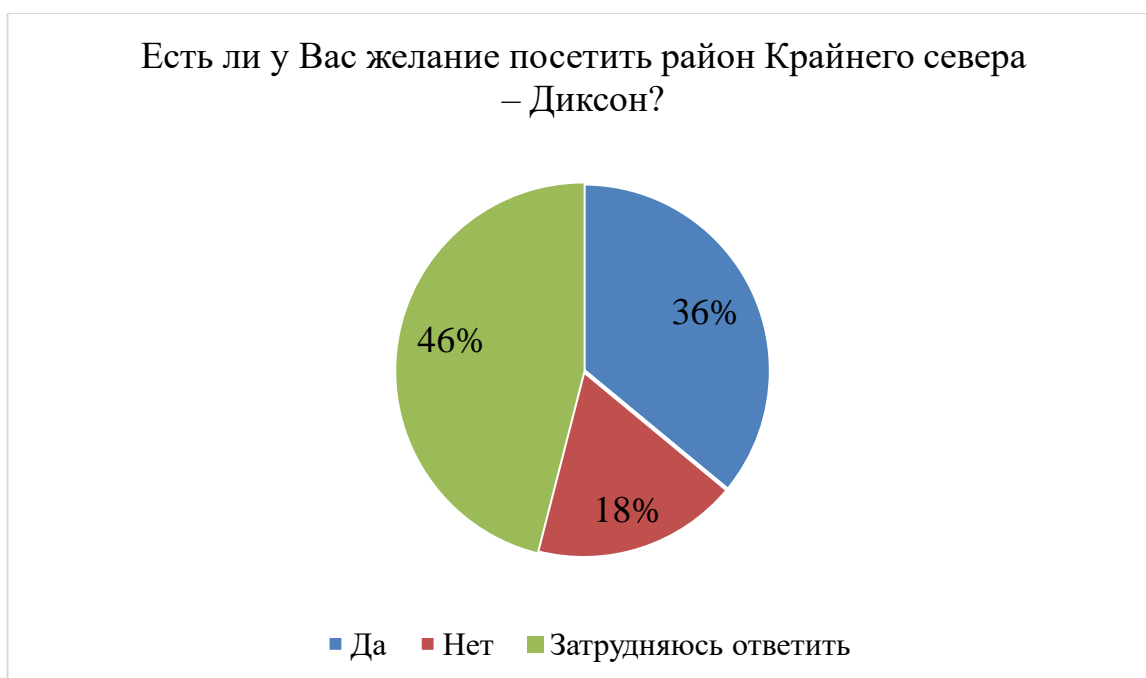


Рисунок 4 – Желание респондентов посетить район Крайнего севера – Диксон

В опросе приняли участие 73% представителей мужского пола и 27% представителей женского пола. Возрастная категория 46% респондентов составляет 51-60 лет, 36% - 35-50 лет, 18% - 61-70 лет. 46% респондентов занимаются бизнесом, 25% - государственной службой, 29% - пенсионеры. В ходе исследования выяснилось, что только 36% опрошенных хотят посетить район Крайнего севера - Диксон, 18% - нет, 46% - затрудняются ответить.

Таким образом, при написании работы был изучен арктический туризм на территории Красноярского края: выявлены компании, организующие арктические туры. Результаты обработки и анализа анкетирования, проведенного тур. компанией ООО «Полония» показали, что арктический туризм – это не массовое направление и только 36% из общего числа опрошенных 220 респондентов высказали желание посетить районы крайнего севера.

2.2 Проблемы и перспективы развития арктического туризма в Красноярском крае

Арктический туризм в Красноярском крае представлен несколькими направлениями, которые по отдельности были проанализированы подробно в первой главе данной работы. К ним, главным образом, относятся: событийное, экологическое, приключенческое, круизное направления.

Приключенческий туризм. В качестве основного направления туризма на Таймыре используется плато Путорана, где развиваются пеший, лыжный, водный туризм. На территории плато расположен Путоранский заповедник [37, с.14]. Посещение плато Путорана труднодоступно: летом и осенью на плато можно попасть катером, зимой и весной – снегоходом, в период ледостава и вскрытия рек и озёр – судном на воздушной подушке, круглогодично – вертолётom [18, с.8]. Перспективными направлениями арктического туризма являются скалолазание и горнолыжный спорт.

На горнолыжном комплексе «Гора Отдельная», расположенном около Норильска сезон катания длится с конца октября до начала июня, но при этом в самые холодные месяцы приостанавливается. У подножия горы организовано несколько «зеленых» и «синих» трасс для начинающих лыжников, ближе к вершине организованы «красные» и «черные» трассы для опытных лыжников. Также есть возможность фрирайда по целинному снегу[12].

Экологический туризм. Большинство природных достопримечательностей плато расположено на территории заповедников. Чтобы попасть на территорию заповедника или в охранную зону, нужно получить разрешение ФГБУ «Заповедники Таймыра» [4, с.216; 16 с.246; 13, с.12].

Этнографический туризм. Изучение культурных особенностей и быта коренного населения Красноярского края, например, поселков Суринда, Тура, Нидым, Учами, Тутончаны, Ессей, Чиринда, Эконда, Кислокан, Юкта, входящих в, так называемую, Илимпейскую группу поселений.

На сегодняшний день властями Красноярского края проводятся активные разработки комплексного плана по развитию туризма в Арктике. На 2019 год для этих нужд было выделено 4 миллиарда рублей. В конце 2019 года властями была подана заявка на получение финансирования из федеральной целевой программы по развитию туризма. Это связано с тем, что значительная часть Красноярского края входит в Арктическую зону России. Это город Норильск, Таймырский и Туруханский районы. К Арктике иногда относят и соседнюю Эвенкию.

Арктическая область Красноярского края в последние годы привлекает все большее внимание туристов, в том числе зарубежных. Так в 2018 году на таймырском полуострове побывали шведы, в этом году – гости из Швейцарии. Эстонские путешественники на автомобилях через поселок Хатанга самостоятельно доехали до мыса Челюскин, самой северной материковой точки Евразии. Это не первая экспедиция, добравшаяся до северной точки материка - сюда стремятся многие путешественники. Прибыв на Челюскин, эстонцы встретили здесь жителей Магнитогорска, что следуют по Арктике из Мурманска до Камчатки в рамках экспедиции «Северная тропа – 2019». Большой интерес у туристов представляет наблюдение за животными. Директор крупнейшей туристической фирмы Красноярского края «Полония» - Наталья Григорьевна Стрижова сообщила, что тур. компания планирует запустить маршрут мыс Челюскин - мыс Цветкова - остров Преображения для наблюдения за моржами, птичьими базарами, белыми медведями, овцебыками [23, 16].

На сегодняшний день проводятся обсуждения туристических возможностей Арктики, решаются вопросы распространения арктического туризма. По словам начальника управления культуры администрации Таймыра Валентины Александровны Сацкой, проблема развития туризма на данной территории в том, что об интересных ее особенностях мало кто знает. Помочь в продвижении полуострова поручено Таймырскому информационному центру, который создан в марте 2019 года в Дудинке. К функциям данного центра

относится оповещение жителей России о туризме, отдыхе, истории, культуре коренных малочисленных народов, проживающих на территории Таймыра [29, с.19]. В.А. Сацкая в своем выступлении отметила, что развитие туризма должно быть связано с уникальной культурой народов Таймыра. Это обосновано тем, что с одной стороны – их обычаи и традиции привлекают туристов, с другой – этот интерес должен способствовать сохранению культуры народов. Туристам интересны этно-площадки, иллюстрирующие быт северян, - на них можно ознакомиться с традиционными промыслами и ремеслами разных народов. Такая площадка работала во время зимней Универсиады в парке в центре Красноярска и стала одним из самых посещаемых объектов. Решено проводить возобновление туристических маршрутов, фестивалей по подледному лову корюшки для привлечения туристов из Норильска, других регионов и даже стран [23].

Администрацией Красноярского края было установлено, что развитие арктического туризма необходимо начинать с поселка Диксон, который является самым северным портом России: «Диксон нужно приводить в порядок. Рано или поздно туда начнут заходить арктические круизные суда - сейчас развивается программа туризма по Северному морскому пути, а без Диксона северные морские пути не осваивались и не освоились бы» [19].

В планах администрации Красноярского края небольшой поселок, в котором на сегодняшний день проживают менее 600 человек, сделать комфортным для путешествий, провести реставрацию памятников и возобновить организацию порядка на данной территории. Проводится активная работа по включению в перечень объектов культурного наследия здания морского порта 1934 года постройки, а также его столовой. Обращает на себя внимание туристов в Диксоне картинная галерея, где в 1962 году члены Союза художников СССР подарили арктическому поселению свои работы - в общей сложности 218 полотен, которые до сих пор хранятся в запасниках. Разместить их планируется в двухэтажном кирпичном здании, которое ранее занимал детский сад. В

настоящее время детей в поселке мало, детский сад функционирует на базе местной школы, а представленное выше здание не используется [23].

Еще одним поводом для привлечения туристов является также поселок Волочанка, находящийся в центре Таймыра, где живет коренное население Таймыра: нганасаны (самый древний народ в Арктике, славившийся некогда силой своих шаманов) и долганы (самый молодой народ на русском севере). Активисты из данного поселка, решив не ждать помощи от различных агентств, через социальные сети сами начали приглашать к себе гостей и проводить для них программу [19,12, с.187].

Проблемы арктического туризма на территории Красноярского края, выделенные правительством Красноярского края [34]:

1. Низкая транспортная доступность. По мере удаления от центра Красноярского края частота дорожной сети с твердым покрытием снижается вместе с доступностью большинства привлекательных для туристов районов, в том числе и северных. [34]. Пассажирские суда ходят по Енисею до северных районов Игарки и Дудинки. В то же время, речной транспорт в крае характеризуется слабым развитием инфраструктуры, а также значительным износом [14, с.15; 3, с.182].

2. Труднодоступность арктических территорий.

3. Дороговизна. Использование, главным образом, авиатранспорта, что приводит к удорожанию стоимости путешествия. При использовании водного транспорта имеются ограничения по времени: короткий период с июня по сентябрь возможна навигация в арктических территориях.

4. Суровые климатические условия. Погодные условия могут изменить длительность путешествия. Арктическая непогода –пурга, ураганы – могут задержать путешественников на неопределенный срок.

5. Отсутствие средств размещения на дальних арктических территориях.

6. Отсутствие предприятий общественного питания. Продукты необходимо или завозить заранее по маршруту или везти с собой, что представляет неудобство.

7. Огромная безлюдная территория, что затрудняет коммуникации при возникновении непредвиденных ситуаций.

8. Удаленность и труднодоступность большинства интересных для туристов мест.

3 Развитие арктического туризма в Красноярском крае

3.1 Предложения по развитию арктического туризма в Красноярском крае

Стратегическими направлениями развития Арктического туризма для туристических компаний, организующих Арктические туры в Красноярском крае, могут стать [4, с.182]:

- формирование туристско-рекреационных экологических комплексов;
- разработка и участие в реализации укрупненного туристского инвестиционного проекта «Русская Арктика» на территории Красноярского края;
- развитие международного научно-познавательного туризма на арктической территории Красноярского края.

Развитие туристической индустрии в арктических районах и возможности роста турпотока связаны с формированием и реализацией пакетных туров, сочетающих в себе элементы культурно-познавательного, экологического, активного или научного туризма.

Маршруты могут строиться как самостоятельные, так и как комбинированные предложения:

- культурно-познавательные этнографические туры: посещение и знакомство с бытом зимних стойбищ долганов и ненцев в Таймырском районе, летних стойбищ эвенков в Эвенкийском районе и др.;
- экологические туры: наблюдение за северным сиянием в Таймырском районе, знакомство с арктической природой, осмотр каньонов, пещер, мезорельефа долин рек;
- научно-познавательные экспедиционные туры: краеведческие, зоологические, археологические, геологические туры по р. Нижняя и Подкаменная Тунгуска, экспедиционные туры, туры к месту падения

Тунгусского метеорита и др.;

- активные и экстремальные туры: водно-спортивный туризм, сплав по рекам, горный туризм с восхождением на горные пики Плато и Элден, к водопадам и ледопадам плато Путорана;

- событийные туры: День оленевода, праздник солнца Хейро, День рыбака, Енисейские ярмарки;

- паломнический туризм: позиционирование Енисейска в качестве центра духовной религиозной жизни Сибири; церкви и храмы Лесосибирска и Енисейска, скит на Монастырском озере.

Реализация культурно-познавательного, природно-экологического, исследовательского потенциала арктических районов Красноярского края будет способствовать росту доходов местного населения, адаптации коренных малочисленных народов севера к общественно-экономическим направлениям устойчивого развития Красноярской Арктики как туристской дестинации.

Основные мероприятия, рекомендуемые туристическим компаниям, осуществляющим свою деятельность в сфере арктического туризма:

1. Формирование системы туристических пакетов на основе перспективных тур. маршрутов, дифференцированных по группам потребителей, ценовым сегментам.

2. Продвижение арктических маршрутов в целевые сегменты рынка:

- содействие SMM технологий путем создания пространств творческого взаимодействия специалистов туристической индустрии;

- координация вопросов эффективного брендинга территории и капитализации геокультурного пространства.

Основные мероприятия, рекомендуемые органам власти в сфере туризма Красноярского края:

1. Смягчение инфраструктурных барьеров для развития Арктического туризма через создание благоприятных авиатранспортных тарифов для туроператоров, реализующих комплексные арктические туры:

- субсидирование авиаперелетов в Норильск, Игарку, Хатангу для лиц, приобретающих приоритетные туристические пакеты в арктические районы Красноярского края;

- государственная поддержка обеспечения средствами малой авиации, водным транспортом участников туристско-рекреационных комплексов, используемых для оказания туристических услуг;

- обеспечение доступа в Интернет в опорных туристских центрах.

2. Совершенствование законодательства в сфере туризма, в части реализации принципов устойчивого развития.

3. Развитие базовой туристской инфраструктуры рекреационных экологических комплексов:

- формирование фонда целевого капитала для развития базовой инфраструктуры и уникальных туристских объектов арктического туризма, использующих экологические и энергоэффективные технологии;

- строительство энергоэффективных гостевых домов, приобретение транспортной техники, модернизации стойбищ коренных малочисленных народов Арктики и др.;

- информационно-консультационное сопровождение подготовки общественных и предпринимательских инициатив по созданию базовой туристской инфраструктуры в опорных центрах приоритетных тур. маршрутов.

4. Обеспечение безопасности и высокого качества сервисного обслуживания туристов:

- образовательная, консультационная, мотивационная, поддержка населения предпринимателей вовлекаемых в сферу туристских услуг;

- грантовая поддержка предпринимателей;

- организационное содействие туроператорам, реализующим комплексные туристические пакеты в сфере обеспечения безопасности.

Арктические районы Красноярского края имеют ряд потенциальных преимуществ перед другими Арктическими районами мира и России, которые могут составить основу для успешного развития туристической отрасли [42].

3.2 Предложения по развитию арктического туризма туристической компании ООО «Полония» Красноярского края

При анализе рекламных кампаний следует обратить внимание, что туристической фирмой «Полония» используются классические каналы, к которым можно отнести следующее: рекламирование в газетах и журналах, сети Интернет, взаимодействие с другими туристическими компаниями.

У анализируемой туристической компании ООО «Полония» имеется собственный сайт <http://poloniya.ru/>, где посетителям предоставляется возможность подробно узнать о предоставляемых услугах и реализуемых маршрутах. Выгодно посещать сайт не только клиентам, но и иным агентам в сфере туризма, которые проявляют интерес к реализации туров от «Полонии» [32]. Сайт можно запросто найти через такие поисковые системы, как Яндекс, гугл хром, опера и другие аналогичные.

В целях привлечения внимания к турам Арктики следует распространить информацию об арктических турах среди посетителей. Это возможно сделать с помощью различного рода брошюр, плакатов, социальных сетей. Описание тура должно выглядеть презентабельно и должно включать в себя:

- фотографии (желательно не взятыми с фотостоков, а живыми, снятыми непосредственно на месте);
- описание маршрутов (не только экскурсионных, но и, например, путей проезда к отелю);
- фото и описание отелей, отзывы ранее отдохнувших;
- дополнительные услуги компании [39, 33].

С целью продвижения рекламной деятельности является возможным использование элементов директ-маркетинга [2].

Суть состоит в соответствующих продаже и контакте и клиентской базой. Его основу составляют инструменты. Большой популярностью среди них до сих пор пользуются: рассылка, листовки, а также всеми любимая электронная почта. Несмотря на вышеизложенные инструменты, стремительно набирают популярность различные инструменты с использованием смартфонов. Директ-маркетинг позволяет сделать, повысить рентабельность предложения на рынке, что обусловлено наибольшим взаимодействием со своей аудиторией, и, соответственно, получение расширенной информации о своих клиентах. Исходя из этого, повышается клиентоориентированность компании. Также хотелось бы отметить, что любое присутствие обратной связи между клиентом и фирмой повышает лояльность последних. Ее можно организовать с помощью различного рода бланков, книг предложений, купонов и визитных карточек. Это также улучшает стратегию компании [2].

Большие финансовые затраты на реализацию данной программы вместе с использованием новых кадров (профессионалов данного направления) ограничивают её использование для анализируемой туристической компании ООО «Полония». Несмотря на вышеизложенные трудности, компания может внедрить некоторые элементы директ-маркетинга.

С помощью имеющейся клиентской базы данных с мобильными телефонами и адресами заказчиков возможно реализовать рассылку. Данная стратегия поможет в уведомлении клиентов о последних турах, соответственно, и об анализируемых арктических. Отметив в рассылке действующие акции, покупателю предоставляется возможность выбора наиболее выгодного для него предложения. При этом рассылку возможно реализовать как на телефоны, так и на меил-почту, что повышает, в свою очередь, лояльность покупателя по отношению к анализируемой компании [25].

С целью связи с иными тур агентствами на помощь также приходит рассылка. Однако является важным моментом качественная почтовая корреспонденция: копирайтинг, выбор конверта/бумаги. Ни для кого не секрет, что от этого зависит взаимовыгодное партнерство [21]. Практические рекомендации по совершенствованию рекламной деятельности Полонии представлены в таблице 5.

Таблица 5 – Практические рекомендации по продвижению Арктического туризма турфирмы «Полония»

Практические рекомендации по совершенствованию рекламной деятельности ООО «Полония»	Значение методических рекомендаций
1.Обучение квалифицированного специалиста в области рекламной деятельности	<ul style="list-style-type: none"> - формулировка основных маркетинговых функций турфирмы; - решение проблем турфирмы с позиционированием услуг на рынке; разработка альтернативных путей развития рекламных кампаний;
2.Улучшение сайта турфирмы	<ul style="list-style-type: none"> - сокращение расходов на другие каналы распределения рекламы; - упрощение процесса покупки услуг; предоставление информации об услугах; - получение информации.
3.Применение элементов директ-маркетинга	<ul style="list-style-type: none"> - влияние на целевую аудиторию; предоставление информации об услугах; - увеличение лояльности покупателей.
4.Развитие экологического направления арктического туризма	<ul style="list-style-type: none"> - развитие минимально необходимой туристской инфраструктуры (визит- центры, прокладка экотроп, оборудование мест отдыха, создание средств размещения и др.). - подготовка кадров для развития экологического туризма как среди сотрудников ООПТ, так и среди представителей турфирм. - внедрение методики оценки экологического и рекреационного потенциала ООПТ. - повышение информированности потенциальных потребителей услуг экологического туризма (продвижение программ экологического туризма).

Окончание таблицы 5

Практические рекомендации по совершенствованию рекламной деятельности ООО «Полония»	Значение методических рекомендаций
5. Развитие народных промыслов коренных малочисленных народов	- расширение спектра сувенирной продукции и традиционных промыслов
6. Развитие событийного и этнографического туризма	- создание и развитие этнопоселений; - организация целевых туристических выставок.
7. Сотрудничество с АЕСО	Ассоциация круизных операторов арктических экспедиций работает над устойчивыми круизными операциями в Арктике

Затраты для полноценной реализации представленной программы:

1. Обучение профессионала составляет 30000 рублей: курсы увеличения квалификации в сфере менеджмента и маркетинга (25800 руб. за 180 часов). Дополнительные расходы составят около 4200 рублей.

2. Улучшение сайта компании <http://poloniya.ru/> займет около 60000 рублей: 15000 руб. для самого сайта и около 45000 руб. – соответственно, реклама.

3. Реализация отдельных составляющих директ-маркетинга: 15000 рублей. Программа «AMS Lite» 2.x» займет около 5200 руб. Рассылка с помощью смартфонов 4500 руб. Почтовая рассылка составит 5300 руб.

Таким образом, в 2022 году планируемый бюджет на реализацию вышеизложенного составит 105000 рублей.

Маркетинговые инструменты анализируемой компании представлены следующим образом. Из отрицательных факторов можно выделить нехватку кадров в маркетинговом отделе, в чьи обязанности входит реклама. Это можно исправить следующим образом: организация соответствующих рекламно-маркетинговых курсов для одного или нескольких менеджеров.

Помимо этого, реализация рекламы и маркетинговые ходы фирмы осуществляются не полностью. Здесь на помощь также может прийти

профессионал (курсы для менеджеров). На сегодняшний день существует человек, который уделяет внимание рекламной деятельности компании: заместитель генерального директора. Вовлечение одного или нескольких менеджеров для этого позволит увеличить производительность компании и привлечь дополнительных туристов.

Следует проводить консультации специалистов, которые лично предлагают клиентам приобрести тур. Специалисты должны быть ориентированы на создание взаимовыгодного предпочтения и убеждения клиентской базы. Они должны владеть базовыми навыками психологии, а также уметь четко формулировать свои мысли, чтобы грамотно изложить информацию о соответствующих действующих предложениях.

Важно отметить, что любой сотрудник при возникновении вопросов может обратиться к директору фирмы и менеджеру по продажам, которые также могут осуществлять работу с клиентом при реализации продаж. Для повышения продаж через непосредственный контакт следует также работать над коммуникацией, развивать стратегии маркетинга, увеличивать количество сотрудников, работающих с клиентами. Особое внимание, как отмечено ранее, стоит уделять квалификации и профессионализму персонала.

Персонал можно находить с помощью постоянных клиентов фирмы, предложив соответствующую скидку за реализацию такой акции, как «Приведи друга». Дополнительные проценты скидки можно получить при распространении листовой анализируемой компании.

Стартовое изучение маркетинга сотрудниками может быть проведено директором компании. Для проверки усвоенного материала подойдет проведение тестов с балльной системой.

Таким образом, с целью повышения эффективности «Полонии» необходимы следующие шаги:

- изучение структуры рынка потребителей,
- характеристика направлений деятельности компании,

- поиск высококвалифицированных сотрудников и работа над уже имеющимся штатом: повышение качества их обслуживания, поощрение, ведь необходимо проводить работу не только с клиентами, но и, соответственно, со штатом компании, от которого напрямую зависит результативность анализируемой туристической фирмы Полония. Замотивированный и воодушевленный персонал позволит привлечь наибольшее количества клиента, а также повысит его лояльность.

Способы мотивации сотрудников анализируемой тур. компании Полония:

- бесплатные обеды для сотрудников;
- проведение тренингов и семинаров в целях повышения квалификации;
- повышение качества условий труда (новая техника: компьютеры и принтеры, удобные кресла, установка кофемашин);
- медицинское обслуживание (страховка);
- безвозмездная материальная помощь в следующих случаях: свадьба, рождение ребенка и другие важные обстоятельства;
- служебный транспорт или проездной билет, оплата рабочего/мобильного телефона;
- подарки на день рождения/крупные праздники;
- материальное вознаграждение за превышение плана, выслугу лет, за квартал.

Работы по второму направлению ориентированы на сотрудников фирм-партнеров в целях поощрения их работы и соответственно повышения сбыта туров основного предприятия. Они представляют собой:

- скидки с цены при покупке оговоренного количества продукции;
- предложение оговоренного количества единиц товара посреднику бесплатно при условии закупки им определенного количества этого товара.

Мероприятия стимулирования сбыта, устремленные на клиентов, заслуживают особого внимания в связи со значительным превышением количества предложений над спросом туристического продукта.

Перспективные направления на наш взгляд:

- бонусно-накопительная система для постоянных клиентов, смысл которой заключается в предоставлении клиенту материальных благ. Важно уведомить об этом наибольшее количество человек;

- подарки и призы с фирменной символикой всем приобретающим путевки;

- внедрение скидок;

- организация добавочных услуг;

- внимание и чуткость к покупателям.

В туристической фирме «Полония» в основном практикуют такой метод стимулирования, как скидки некоторым категориям потребителей и внимательное отношение к постоянным клиентам (регулярное общение, поздравление с праздниками).

К этим методам стимулирования хорошо было бы добавить бонусно-накопительную систему для постоянных клиентов и включение в стоимость дополнительных услуг. По моему мнению, эти методы смогут эффективно работать и притянут новых клиентов.

ЗАКЛЮЧЕНИЕ

В ходе представленной работы был подробно изучен арктический туризм на территории России. Особое внимание уделено арктическому туризму на территории Красноярского края. Был разрешен ряд поставленных в начале работы задач, а именно:

1. Изучены теоретические основы арктического туризма.

В настоящее время не существует общепризнанного устоявшегося определения термина «арктический туризм». Определение «арктического туризма» как посещения Арктики в рекреационных, познавательных, спортивных, религиозных и иных подобных целях, не связанных с получением прибыли и осуществлением трудовой деятельности. Так же арктический туризм выступает в роли ветви туризма, обладающей своей отличительной особенностью – это распространенность среди северных регионов: Северный Ледовитый океан, северная часть Атлантического и Тихого океанов, острова и архипелаги в их акваториях, а также материковые территории на севере Евразии и Северной Америки, которые расположены в арктическом и субарктическом климатических поясах, относятся к природным зонам арктической пустыни, тундры и лесотундр. [35].

2. Проанализировано состояние арктического туризма в России и в Красноярском крае.

Арктический туризм является перспективным для развития в России. Во владениях нашей страны сосредоточена масштабная часть всей арктической территории с богатейшей флорой и фауной: сюда входят острова вместе с архипелагами Северного морского пути, представляющего собой быстрый маршрут, соединяющий европейскую область России и Дальний Восток.

На сегодняшний день самым востребованным туром русской Арктики выступает круиз на Северный полюс, помогающий туристам наиболее полно ознакомиться с Арктикой. Он начинается свое путешествие из Мурманска и

движется через Шпицберген или Землю Франца Иосифа – место, которое по праву считается самым оледенелым участком русской Арктики. Так же местами для образования арктического туризма могут стать национальные парки «Русская Арктика», «Берингия», государственные заказники федерального значения «Земля Франца-Иосифа» и «Североземельский», заповедники «Остров Врангеля», «Усть-Ленинский», «Большой Арктический» и «Гыданский»

В работе рассмотрены арктические маршруты туроператоров России, средняя продолжительность тура составляет около 2 недель. Сезонность – преимущественно летний период. Ценовой диапазон колеблется от 54 тысяч до 2 миллионов в зависимости от времени пребывания.

Что касается Красноярского края, то по данным единого федерального реестра туроператоров, на территории Красноярского края функционируют 47 туроператоров, 6 из них предоставляют услуги, ориентированные на арктический туризм.

Средняя стоимость тура составляет около 100 тысяч, продолжительность от 5 – 20 дней. Сезонность варьирует от зимнего до летнего периода.

На наш взгляд туристическая фирма «Полония» является более привлекательной компанией, среди перечисленных, так как предоставляет большой выбор маршрутов, специализирующихся на арктическом туризме.

Так же с целью выявления заинтересованности в теме арктического туризма было проведено анкетирование тур. компанией ООО «Полония» среди своих постоянных клиентов. Результаты обработки и анализа анкетирования, проведенного тур. компанией ООО «Полония» показали, что арктический туризм – это не массовое направление и только 36% из общего числа опрошенных 220 респондентов высказали желание посетить районы крайнего севера.

3. Предложены основные мероприятия и практические рекомендации для популяризации Арктического туризма туристическими фирмами, в частности для турфирмы «Полония»:

- Формирование системы туристических пакетов на основе перспективных тур. маршрутов, дифференцированных по группам потребителей, ценовым сегментам.

- Продвижение арктических маршрутов в целевые сегменты рынка.

- Координация вопросов эффективного брендинга территории.

- Распространение информации об арктических турах среди посетителей, а также развитие рекламной компании в средствах СМИ.

- Проработка экологического направления арктического туризма;

- Развитие событийного и этнографического туризма, с целью ознакомления туристов с народными промыслами коренных малочисленных народов;

- Сотрудничество с Ассоциацией круизных операторов арктических экспедиций.

СПИСОК ИСПОЛЬЗОВАННЫХ ИСТОЧНИКОВ

1. Андреев, С.Н. Разработка программы продвижения крупного города как туристского бренда/ С.Н. Андреев, О.В. Рылкина, О.О. Гринева // Маркетинг и маркетинговые исследования, 2012. – С. 16–21.
2. Андрейчиков, А.В. Системный анализ и синтез стратегических решений в инноватике: Основы стратегического инновационного менеджмента и маркетинга / А.В. Андрейчиков, О.Н. Андрейчикова. - М.: КД Либроком, 2018. - 248 с.
3. Арктика Красноярского края [Электронный ресурс]. – Режим доступа: <https://www.belagio.ru/копия-hello-baikal-3>
4. Астанин, Д.М. Комплексная оценка природного потенциала Красноярского края для развития горнолыжного туризма: стратегия устойчивого развития регионов России / Астанин Д.М. // Проблемы и перспективы развития регионального туризма – Красноярск, 2012. – №10. – с. 182-186.
5. Афанасьев, М. В. Путешествия по плато Путорана. / Афанасьев М. В. — М: Спутник, 2018. — 474 с.
6. Бертош, А.А. Материальное историко-культурное наследие в развитии туристской индустрии Арктической зоны РФ (на примере Мурманской области): общая постановка проблемы /А.А.Бертош // Прочие социальные науки. – 2019. – С. 145-153.
7. Бугорский, В. П. Организация туристской индустрии. Правовые основы: учеб. пособие для СПО / В. П. Бугорский. — М.: Издательство Юрайт, 2019. — 165 с.
8. Варламова, А.В. Туризм как социоэкономическое явления / Варламова А.В. // Вестник Кемеровского государственного университета. – 2020. – № 2-7. – С. 134-137.

9. Васильева, И.О. Развитие туризма в Арктике / И.О. Васильева, М.Н. Муратова // Международный научно-исследовательский журнал. – 2016. – №11. – с. 78-83.
10. Винокурова, Т.Г. Ресурсный потенциал развития туризма северных территорий: автореф. дис. ... канд. экон. наук. / Винокурова Т.Г. – Иркутск, 2010. – 203 с.
11. Гид по Аляске для отличного северного приключения [Электронный ресурс]. – Режим доступа: <https://cheaptrip.livejournal.com/24580876.html>
12. Горнолыжные курорты России: от А до Я [Электронный ресурс]. – Режим доступа: http://russiantourism.ru/digest/digest_12855.html
13. Джанджугазова, Е. А. Маркетинговые технологии в туризме: маркетинг туристских территорий: учеб. пособие для СПО / Е. А. Джанджугазова. — 3-е изд., испр. и доп. — М.: Издательство Юрайт, 2019. — 208 с.
14. Егорова, Е.Н. Проблемы развития экологического туризма в особо охраняемых природных территориях России / Е.Н. Егорова, О.В. Каурова, Е.А. Дробышев, Ю.Ю. Михалева // Библиодосье. – Москва: Парламентская библиотека, 2018. — С. 12—16. — 41 с.
15. Енисейская Сибирь Красноярского края. [Электронный ресурс]. – Режим доступа: <https://ensib.ru/>
16. Ергаки:_путеводитель по самому интересному месту для походов в России [Электронный ресурс]. – Режим доступа: <https://trekrussia.ru/>
17. Жучкова, Ю.И. История столбизма/ Ю.И. Жучкова, Е.В. Бабич // В кн.: Закон и общество: история, проблемы, перспективы: материалы XIX межвузовской студенческой научно-практической конференции (с международным участием), Красноярск, КГАУ: 2016. – 246-248.
18. Игнатенко, А.А. Оценка экономической эффективности использования туристско-рекреационного потенциала Красноярского края /

Актуальные проблемы авиации и космонавтики. / Игнатенко А.А., Корсукова Н.Д. – Красноярск, 2012. — Т. 2, с. 8.

19. Информационное обеспечение социального, внутреннего туризма на территории Красноярского края. [Электронный ресурс]: электронный фонд электронной и технической документации. – Режим доступа: <http://docs.cntd.ru/document/445089248>

20. Конышев, В.И. Арктика в международной политике: сотрудничество или соперничество? / В. Н. Конышев, А. А. Сергунин ; под ред. канд. геол.-минер. наук И. В. Прокофьева, зам. директора РИСИ ; Рос. ин-т стратег. исслед. – М.: РИСИ, 2014. – 194 с.

21. Котлер, Ф. Маркетинг. Гостеприимство. Туризм: Учебник / Ф. Котлер, Дж. Боуэн, Дж. Мейкенз. - М.: Юнити, 2018. - 240 с.

22. Красноярский краевой статистический ежегодник. [Электронный ресурс]: электронные версии публикаций: Красноярскстат. – Режим доступа: http://krasstat.old.gks.ru/wps/wcm/connect/rosstat_ts/krasstat/ru/publications/pubKras/official_publications/electronic_versions/

23. Красноярский край планирует получить федеральные средства на развитие туризма в Арктике [Электронный ресурс]: информационное телеграфное агентство России (ИТАР-ТАСС). – Режим доступа: <https://tass.ru/obschestvo/6289621> tass.ru

24. КруизыCostaпо Северной Европе [Электронный ресурс]. – Режим доступа: <https://profi.travel/news/40329/details>

25. Маркетинг в туризме: учебник / Под ред. Богданова Е.И., Абабков Ю.Н., Филиппова И.Г., Абабкова М.Ю.. - М.: Инфра-М, 2016. - 352 с.

26. Национальный парк «Русская Арктика» [Электронный ресурс]. – Режим доступа: <http://www.rus-arc.ru/ru/Tourism/Statistics>

27. О Стратегии развития Арктической зоны Российской Федерации и обеспечения национальной безопасности на период до 2020 года [Электронный ресурс]: Правительство России. – Режим доступа: <http://government.ru/info/18360/>

28. Организация массового туризма и рекреационной деятельности в особо охраняемых природных территориях Красноярского края [Электронный ресурс]. – Режим доступа: <http://www.doopt.ru/?id=1956>
29. Перспективы развития Арктического туризма [Электронный ресурс]. – Режим доступа: <https://rusunion.com/perspektivy-razvitija-arkticheskogo-turizma/>
30. Пилясов, А.Н. Северная футурология: следующие двадцать лет/ Пилясов А.Н. // Арктика: экология и экономика. – 2015. – № 3 (15). – С. 62–71.
31. Полет на Северный полюс в 2021 году [Электронный ресурс]. – Режим доступа: <https://www.russiadiscovery.ru/tours/vertolyetnaya-ekspeditsiya-na-severnuyu-polyus/>
32. Полония [Электронный ресурс]. – Режим доступа: <http://poloniya.ru/>
33. Привлечение клиентов в туристическую фирму [Электронный ресурс]. – Режим доступа: <https://apanshin.ru/privlechenie-klientov/privlechenie-klientov-v-turfirmu/>
34. Проект Закона Красноярского края стратегия развития туризма в городе Красноярске на 2016-2030 годы [Электронный ресурс]. – Режим доступа: <http://welcomekrsk.ru/wp-content/uploads/2015/04/ПРОЕКТ-концепции-развития-туризма-на-территории-города-Красноярска-с-2016-по-2030-годы.pdf>
35. Проектный офис развития Арктики Арктический туризм [Электронный ресурс]. – Режим доступа: <https://goarctic.ru/regions/arkticheskiy-turizm-spetsifika-i-problemy/>
36. Степаницкий, В. Экологи считают несовместимым экотуризм с застройкой заповедников и нацпарков / Степаницкий В. // Управление библиотечных фондов— Москва, 2018. — С. 23—24. — 41 с.
37. Стрючкова, Л.Н. Поиски неизведанного на плато Путорана / Стрючкова Л.Н. // Норильская городская открытая конференция исследователей территории: материалы VI Конференции исследователей территории (КИТ) «По дорогам Таймыра». – Норильск: АПЕКС, 2016. — С. 13—17. — 79 с.

38. Фаузер, В.В. Демографический потенциал северных регионов России как фактор экономического освоения Арктики / Фаузер В.В. // Арктика и Север. – 2014. – № 10. – С. 19–47.
39. Федеральное агентство по туризму туризм [Электронный ресурс]. – Режим доступа: <https://tourism.gov.ru/>
40. Харлампыева, Н.К. Арктика – новый регион мира /Н.К.Харлампыева //Санкт-Петербургский государственный университет. Политологические науки. – 2014. – С. 97-101.
41. Шешегова, Е.В. Проблемы развития рынка товаров и услуг: перспективы и возможности субъектов РФ / Шешегова Е.В., Яброва О.А. // Материалы VI Всероссийской научно-практической конференции с международным участием. – Красноярск, 2020. – с. 359-363.
42. Шишацкий, Н.Г. Проблемы и перспективы развития Арктической зоны Красноярского края / Шишацкий Н.Г., Брюханова Е.А., Матвеев А.М. // ЭКО. – 2018. – № 4. – С. 8–28.
43. Экскурсии Миракль [Электронный ресурс]. – Режим доступа: <https://miracletour.com/country/Alyaska/>
44. Экскурсии на русский север [Электронный ресурс]. – Режим доступа: https://www.delfin-tour.ru/search/poi_place/sever_rossii
45. Экскурсии на север [Электронный ресурс]. – Режим доступа: <https://www.tui.ru/>
46. Экскурсии недорогие [Электронный ресурс]. – Режим доступа: <https://tripvariator.ru/>
47. Экскурсии от Саянского кольца [Электронный ресурс]. – Режим доступа: http://www.sayanring.ru/tour/browse/page/2//sort/tour_title_rus/direction/asc
48. Экскурсии по Русскому северу [Электронный ресурс]. – Режим доступа: <https://sozvezdie-tour.ru/cat/tury/rossiya/russkij-sever>

49. Экскурсия в Арктику [Электронный ресурс]. – Режим доступа: <http://poloniya.ru/catalog/cid/76/>

50. Экскурсия из Красноярского края на Северный полюс [Электронный ресурс]. – Режим доступа: <https://sibwaytour.com/tours/krasnoyarskij-kraj---vorota-na-severnyij-polyus.html>

ПРИЛОЖЕНИЕ А



Рисунок 1 – Полномочия различных стран на территории Арктики

ПРИЛОЖЕНИЕ Б

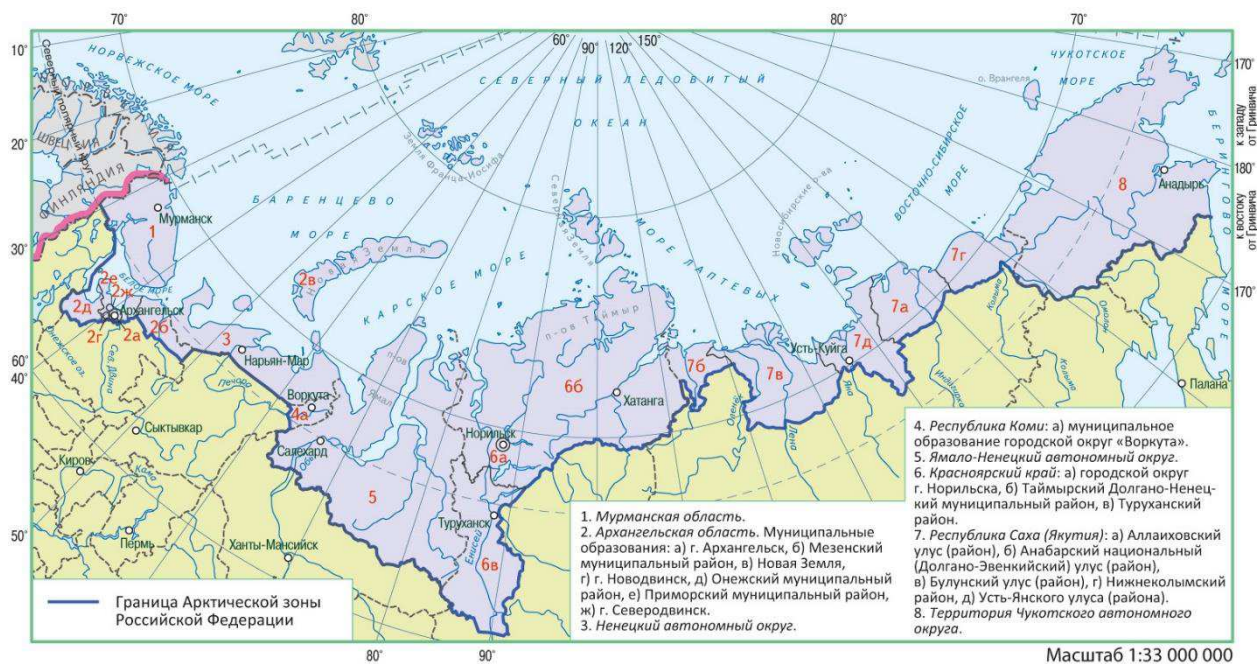


Рисунок 2 - территория, принадлежащая РФ на Арктических просторах

ПРИЛОЖЕНИЕ В

Описание тура от компании «Полония»

Туристическая компания «Полония» предлагает тур «Полярная ночь в Арктике. Наблюдение за полярным сиянием». Данный тур рассчитан на 12 дней и 11 ночей. Сезонность маршрута: зима.

Ближайшие предлагаемые поездки – с 21.11.2020 г. по 02.12.2020 г. и с 28.11.2020 г. по 09.12.2020 г.

Места посещения: г. Дудинка, поселок и остров Диксон, г. Норильск. Стоимость тура составляет 147 800 рублей. В стоимость тура включено: трансферы по программе, питание по программе, 2-х местное размещение в гостинице «Норильск», «Енисейские Огни», размещение в п. Диксон - в муниципальном жилом фонде, экскурсионная программа, входные билеты в музеи, авиаперелет Норильск-Диксон-Норильск. Доплата за одноместное размещение в гостинице «Норильск» (2 ночи) - 5000 руб./чел.; в г. Дудинка (2 ночи) - 2400 руб./чел. Компания предупреждает, что по погодным условиям, угрожающим жизни и здоровью туристов, программа маршрута будет изменена. Страховка от несчастного случая (оформляется самостоятельно при необходимости).

ПРИЛОЖЕНИЕ Г

Анкета

Анализ клиентов туристической компании «Полония»

1. Гендерный состав:

- Мужской;
- Женский;

2. Возраст:

- 35-50 лет;
- 51-60 лет;
- 61-70 лет;


3. Ваш род занятий:

- Бизнес;
- Государственная служба;
- Пенсионер.

4. Есть ли у Вас желание посетить район Крайнего севера – Диксон?

- Да;
- Нет;
- Затрудняюсь ответить.

Федеральное государственное автономное
Образовательное учреждение высшего образования
«СИБИРСКИЙ ФЕДЕРАЛЬНЫЙ УНИВЕРСИТЕТ»
Институт физической культуры, спорта и туризма
Кафедра теоретических основ и менеджмента физической культуры и
туризма

УТВЕРЖДАЮ
Заведующий кафедрой

А.И. Чикуров
« ___ » _____ 2021 г.

БАКАЛАВРСКАЯ РАБОТА

43.03.02 Туризм

ВОЗМОЖНОСТИ И РЕКОМЕНДАЦИИ ДЛЯ СОВЕРШЕНСТВОВАНИЯ
ПРЕДЛОЖЕНИЙ ПО РАЗВИТИЮ АРКТИЧЕСКОГО ТУРИЗМА НА
ПРИМЕРЕ КОМПАНИИ ООО «ПОЛОНИЯ»

Научный руководитель  канд. пед. наук, доцент Е.В. Шешегова

Выпускник  М.О. Самойлок

Нормоконтролер  К.В. Орел

Красноярск 2021