

Министерство науки и высшего образования Российской Федерации
Федеральное государственное автономное образовательное учреждение
высшего образования

«СИБИРСКИЙ ФЕДЕРАЛЬНЫЙ УНИВЕРСИТЕТ»

Институт Архитектуры и Дизайна

Кафедра «Дизайн»

УТВЕРЖДАЮ

Заведующий кафедрой

_____ Т.К. Симанженкова

«_____» _____ 2021 г.

БАКАЛАВРСКАЯ РАБОТА

54.03.01 -Дизайн

Концептуальный дизайн — проект пространства Института гастрономии СФУ

Руководитель _____ Дунаева О.В., старший преподаватель кафедры
"Дизайн" ИАиД СФУ.

Выпускник _____ Шерстнева Ю. Е.

Красноярск 2021

Консультанты по разделам:

Предпроектный анализ _____ Дунаева О. В.
(подпись, дата)

Проектно-композиционная часть _____ Дунаева О. В.
(подпись, дата)

Конструкторско-технологическая часть _____ Звонарева П. П.
(подпись, дата)

Экономическая часть _____ Янгулова И.В.
(подпись, дата)

Нормоконтролер _____ Симанженкова Т.К.
(подпись, дата)

Министерство науки и высшего образования Российской Федерации
Федеральное государственное автономное образовательное учреждение
высшего образования
«СИБИРСКИЙ ФЕДЕРАЛЬНЫЙ УНИВЕРСИТЕТ»
Институт Архитектуры и Дизайна
Кафедра «Дизайн»

УТВЕРЖДАЮ
Заведующий кафедрой
_____ Т.К. Симанженкова
подпись инициалы, фамилия

«08» 06 2021 г

ЗАДАНИЕ

НА ВЫПУСКНУЮ КВАЛИФИКАЦИОННУЮ РАБОТУ
в форме бакалаврской работы

Студенту Шерстневой Юлии Евгеньевне
Группа АФ 17-61 Б Направление (специальность) 54.03.01
Тема выпускной квалификационной работы «Концептуальный дизайн-
проект пространства Института гастрономии»
Утверждена приказом по университету № 7069/с от 21.06.21
Руководитель ВКР: Дунаева О.В., старший преподаватель кафедры
«Дизайн» ИАиД СФУ

Исходные данные для ВКР:

Объектом проектирования является помещение Гастрономического
Института Сибирского Федерального Университета, площадью 114,5 кв. метров,
особенностью которого являются потолок высотой 6,45 метров и большие окна,
занимающие 2 стены, пятиугольная форма и наличие колон.

Перечень разделов ВКР:

1. Предпроектный анализ; 2. Проектно-композиционная часть; 3.
Конструктивно-технологическая часть; 4. Экономическая часть.

Перечень графического материала:

Пояснительная записка, планшет 1200x800 (2 шт.), видеоролик, макет.

Руководитель ВКР

подпись

Дунаева О.В.

Задание принял к исполнению

подпись

Шерстнева Ю.Е.

«08» 06 2021 г.

СОДЕРЖАНИЕ

ВВЕДЕНИЕ	5
1.Предпроектный анализ	7
1.1 Анализ группы потребителей и среды проектирования	7
1.2 Изучение аналогов художественно-эстетических и конструктивно-технологических решений	9
2. Проектно-композиционная часть	13
2.1. Концепция проекта и формообразования	13
2.2 Основные направления и этапы проектного поиска	14
2.3 Цветофактурное решение проекта	22
3. Конструкторская часть.....	23
3.1. Обоснования выбора материалов	23
3.2 Конструктивное решение проекта.....	25
3.3 Эргономические обоснования	26
3.4 Техническое решение проекта.....	28
3. Экономические обоснования	30
ЗАКЛЮЧЕНИЕ	31
СПИСОК ИСПОЛЬЗУЕМЫХ ИСТОЧНИКОВ	32
ПРИЛОЖЕНИЕ 1 Чертежи А3	Error! Bookmark not defined.

ВВЕДЕНИЕ

В наши дни, при проектировании высших учебных заведений, все больше появляется необходимость в создании места для активной социальной жизни, организации комфортной среды для студентов и преподавателей, которая подталкивает проводить больше времени в стенах института. Сейчас кампусы и общежития не строятся по типу стандартной застройки времен СССР. Университет должен становится местом сосредоточения различных интересов и инициатив. Правильная социальная инфраструктура университета создает условия не только для учебной деятельности, но и для организации досуга студентов.

Влияние физической среды на качество образовательных результатов уже не вызывает сомнений у зарубежных и отечественных специалистов, изучающих эффективную среду обучения. Но, помимо учебных аудиторий, стоит должное внимание уделить и внеурочному времяпровождению студентов. Правильная организация зоны отдыха в учебном заведении позволяет создать комфортное пространство для отдыха, общения и самообразования студентов.

Неоспоримо, что проектируемое пространство должно соответствовать не только требованиям эстетики и функциональности, но и правилам и нормативам к безопасности и экологичности используемых материалов.

Объектом проектирования является помещение Гастрономического Института Сибирского Федерального Университета, площадью 114,5 кв. метров, особенностью которого являются потолок высотой 6,45 метров и большие окна, занимающие 2 стены, пятиугольная форма и наличие колон.

Высшая школа гастрономии — это первое в России высшее учебное заведение, которое обучает шеф-поваров международного класса. Это особый проект, позволивший по-новому взглянуть не только на кулинарное искусство, но и к подходу к обучению студентов.

Исходя из вышесказанного, целью бакалаврской работы является создание проекта гармоничного многофункционального пространства, в котором студенты могли бы проводить досуг во время перерывов. Также это должно быть место, для проведения различного рода мероприятий по типу презентаций, выступлений, защит, привлекающее своей необычной атмосферой и энергией, где можно провести любое по длительности время в свободном общении.

Поставленная цель формирует ряд задач, которые необходимо решить для достижения результата работы:

1. Исследование особенности среды и потребителя.
2. Изучение аналогов подобных общественных пространств, обеспечивающие комфортную среду не только для работы и отдыха, но и для проведения разного рода собраний, мини-конференций.
3. Создание мебельной коллекции и арт объектов, функционально соответствующих данному помещению, и эстетически заданной концепции.
4. Наполнение помещения функцией и эстетически грамотное формирование его пространства.

1.Предпроектный анализ

Для создания комфортного пространства для отдыха необходимо провести предпроектный анализ, исследовать контекст окружения и, в соответствии с ним, разработать концептуальный образ, зонировать на функциональные части, спроектировать мебель и арт-объекты.

Предпроектный анализ предполагает изучение группы потребителей и среды проектирования, аналогичных пространств, не только обеспечивающих досуг людей, но и специализирующихся на проведении различных мероприятий.

1.1 Анализ группы потребителей и среды проектирования

Посетители данной локации могут быть разные: студенты, приглашенные гости: молодежь, взрослые и пожилые люди; люди, пришедшие компанией, парой, или же одиночки. Поэтому эргономика пространства должна продумываться таким образом, чтобы каждый гость смог найти удобное для себя место.

Среда проектирования имеет уникальное расположение: в плане это пятисторонняя симметричная аудитория, площадью 114,5 кв метров, по высоте занимающая два этажа (6,5 м) (Рисунок 1). По двум ее сторонам располагаются панорамные окна, из которых открывается прекрасный вид на кампус и величественные сосны. Помещение центральное, знаковое. Название «Клюв» связано с его необычным угловым расположением. Со стороны улицы кажется, что это часть нависает над нижним уровнем здания. А в помещении это расположение дает уникальный панорамный обзор территории (Рисунок 2).

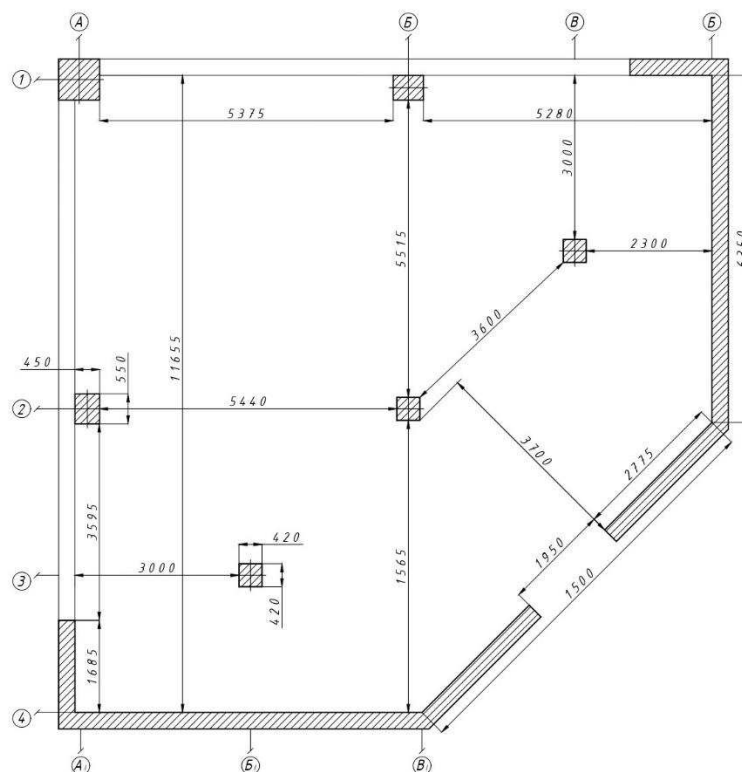


Рисунок 1 – План помещения



Рисунок 2 – Вид с улицы

Сквозь панорамные окна в помещение попадает большое количество дневного света, прекрасно просматривается территория университета, сосновая роща и другие корпуса. (Рисунок 3).



Рисунок 3 – Панорамные окна

1.2 Изучение аналогов художественно-эстетических и конструктивно-технологических решений

Для более широкого видения, в работе был проведен анализ существующих интерьеров общественных пространств, предназначенных для проведения досуга различных групп населения. В качестве изучаемых аналогов были выбраны интерьеры разных стран с разной функцией, но схожие в стремлении создать комфортную среду для человека. Были подчеркнуты важные и нужные архитектурно-композиционные решения, художественно-эстетические методы и конструктивно-технологические подходы.

Чайный общественный центр в Китае — это место спокойствия и гармонии, созданное для местных жителей, где они могут всегда могут провести свой досуг и отдохнуть. Концепция дизайна основывается на идеальном мире, где люди живут в гармонии с природой. Элементы ландшафта и природы, как дневной свет, проникают в пространство и сливаются воедино. (Рисунок 4).



Рисунок 4 – Чайный общественный центр в Китае

Интересно отношение компании Google к своим работникам. Компания выбрала нестандартный подход к рабочей атмосфере и организации труда. Сотрудники не ограничены в выборе рабочего места. Чтобы они не воспринимали работу как что-то официальное и строгое и не выжидали время на перерыв, вместо серых стен с тусклым освещением им предлагается комфортная лаундж зона, позволяющая найти все необходимое на рабочем месте. Сотрудники могут спокойно передвигаться по пространству Google, а это целый городок, включающий в себя бесплатные услуги массажа, тренажерные залы, кафе и рестораны, игровые комнаты и многое другое. Так компания повышает эффективность работы сотрудников, ведь она заботится об их комфорте и удовлетворенности. В среднем компания получает более трех миллионов резюме в год, а нанимается менее 1% кандидатов. И это отличный пример подхода к организации рабочего пространства. Ведь не обязательно внедрять игровые

комнаты и бесплатные бассейны, но ориентироваться на сотрудника, уделять внимание его комфорту, и удобно организовывать рабочее место – необходимо. (Рисунок 5)

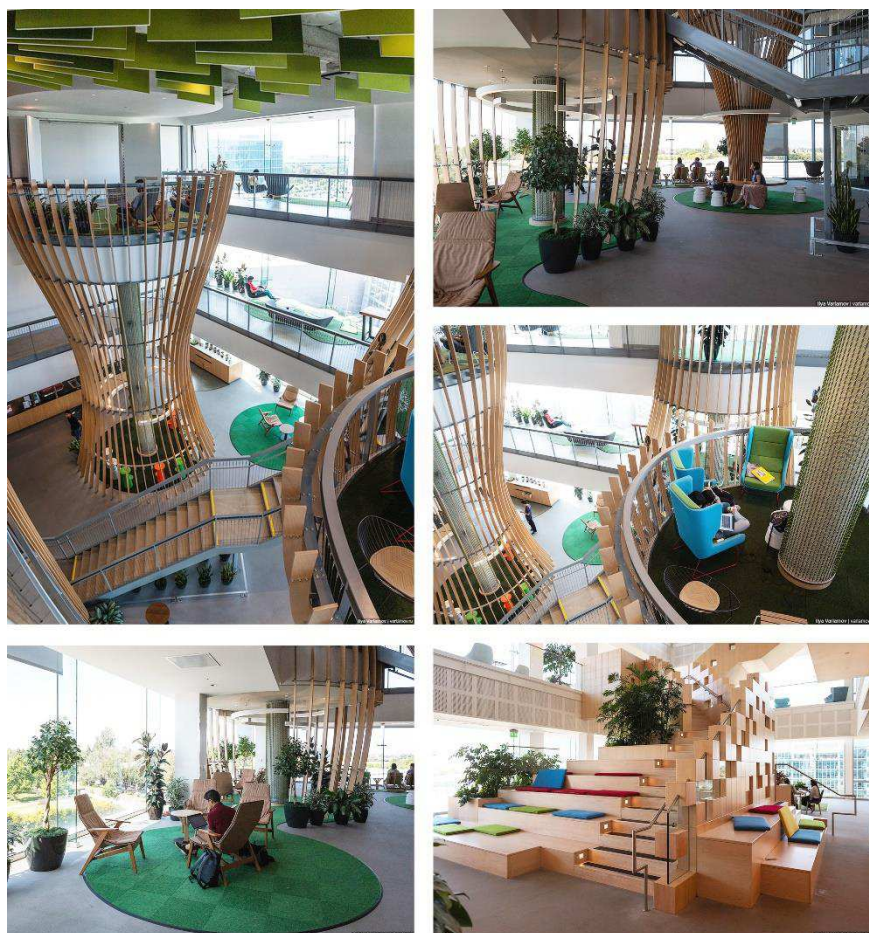


Рисунок 5 – штаб-квартира Google в Саннивейле

Московская 57 школа считается одной из самых престижных школ города, многие родители желают отдать своего ребенка именно туда. Ведь помимо сильных педагогов и сплоченного коллектива, школа известна привлекательным дизайном. Пространство организовано с помощью графических деталей и яркой мебели. Стены являются интерактивными поверхностями с магнитными, грифельными и пробковыми досками, которые ученики могут использовать для развлечений или обучения. В коридоре находятся беседки из реек, которые одновременно изолируют учеников, но при это оставляют их на виду. С помощью простых цветовых и графических приемов дизайнер смог так интересно оформить детское учебное пространство (Рисунок 6).



Рисунок 6 – Школа № 57 в Москве

Современный подход к обучению предполагает самостоятельное изучение мира ребенком. Школа в Нью-Йорке предлагает свободную и подвижную среду обучения. В пространстве много игровых площадок, а учебные комнаты отделены лишь стеклянными перегородками. Здесь есть уютные камерные навесы, напольные «коконы» и стильные островки для сидения. В дальнейшем школа хочет переосмыслить идею классной комнаты и отказаться от нее (Рисунок 7).



Рисунок 7 – Школа в Нью-Йорке

2. Проектно-композиционная часть

2.1. Концепция проекта и формообразования

В выборе проектной концепции было принято решение не искать вдохновение за пределами компании, а ближе познакомиться с ее историей. Имя компании «Беллини групп» дал известный итальянский коктейль «Беллини». Изысканный напиток, состоящий из двух ингредиентов (персикового пюре и игристого вина), был изобретен Джузеппе Чиприани в 1945 году в Венеции, но название пришло ему на ум после посещения выставки великого художника эпохи Ренессанса — Джовани Беллини, теплая персиковая гамма картин которого сочеталась с цветом коктейля.

Коктейль представляет собой смешивание нескольких ингредиентов, иногда совершенно противоположных, но вместе дающих неповторимый вкус и звучание. Можно провести аналогию с высшим учебным заведением — это также объединение разных людей, с их интересами, которые, пересекаясь, дают необычный результат.

Объектом проектирования является центральное, знаковое помещение, позволяющее взглянуть на институт гастрономии не только как на место, где научат, как приготовить пищу. Каждый приходит сюда со своими задачами: кто-то учиться, или учить, кто-то набраться опыта или делиться им, а кто-то завязать новые контакты. Само помещение самодостаточное. Это яркий, искристый мир в себе. Большое пространство с двойным светом, обустроенное таким образом, который позволяет организовать самый разнообразный досуг студентов и гостей института, дает возможность поработать в неформальной обстановке, и, ко всему прочему, обладает прекрасным видом на кампус.

Персик — мягкий, бархатистый. Шампанское легкое, игристое. Объединение различных «компонентов» в одном помещении, как смешивание двух основных ингредиентов коктейля Беллини, является концептуальной задумкой проекта. Яркие визуальные образы, ассоциирующиеся с мягким

персиком и искристым шампанским, создают неповторимое настроение, дающее долгое послевкусие, которое, воплотившись, станет визитной карточкой заведения. Концепция дополнена фирменными цветами брендбука заведения, его минималистичными формами, которые используются во многих других помещениях гастрономического института.

2.2 Основные направления и этапы проектного поиска

Первый этап работы — создание доски настроения с привлекательными для меня образами, которым соответствует разработанная мной концепция. Эти образы влияли на работу над проектом на всем ее протяжении (Рисунок 8).

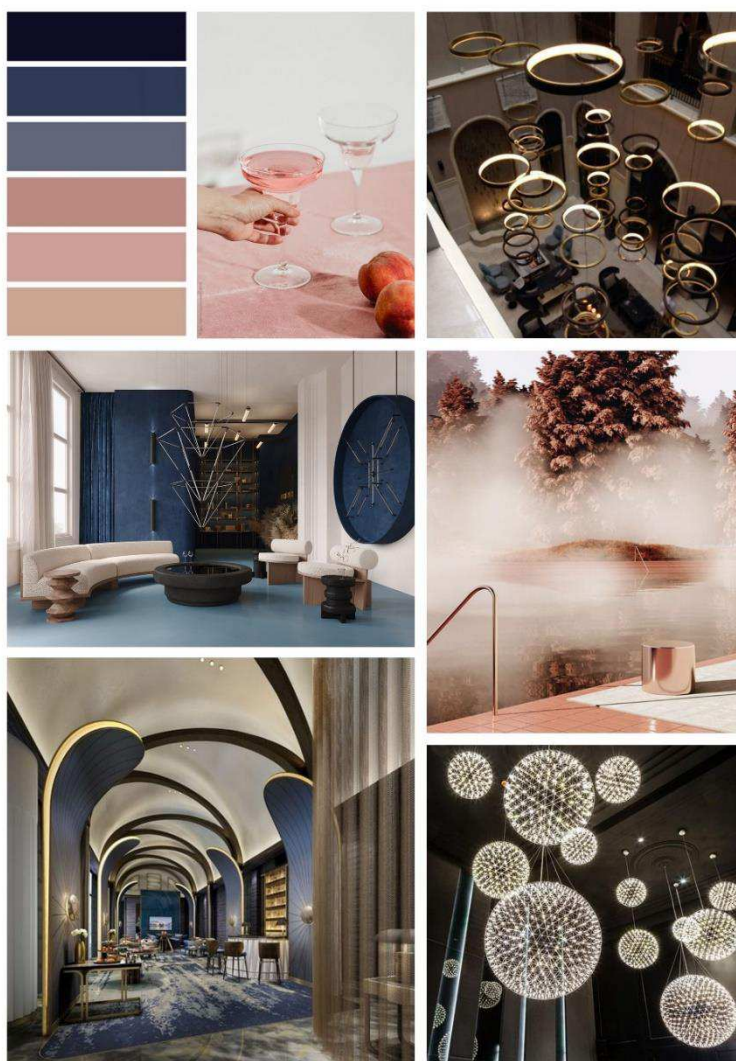


Рисунок 8 – Концептборд

Второй этап — эскизирование.

Задача проектирования — создание единой композиции, состоящей из групп мебельных объектов и конструкций, поддерживающих общий образ и концепцию через цветовые и графические решения, а также через формы мебели (Рисунок 9).

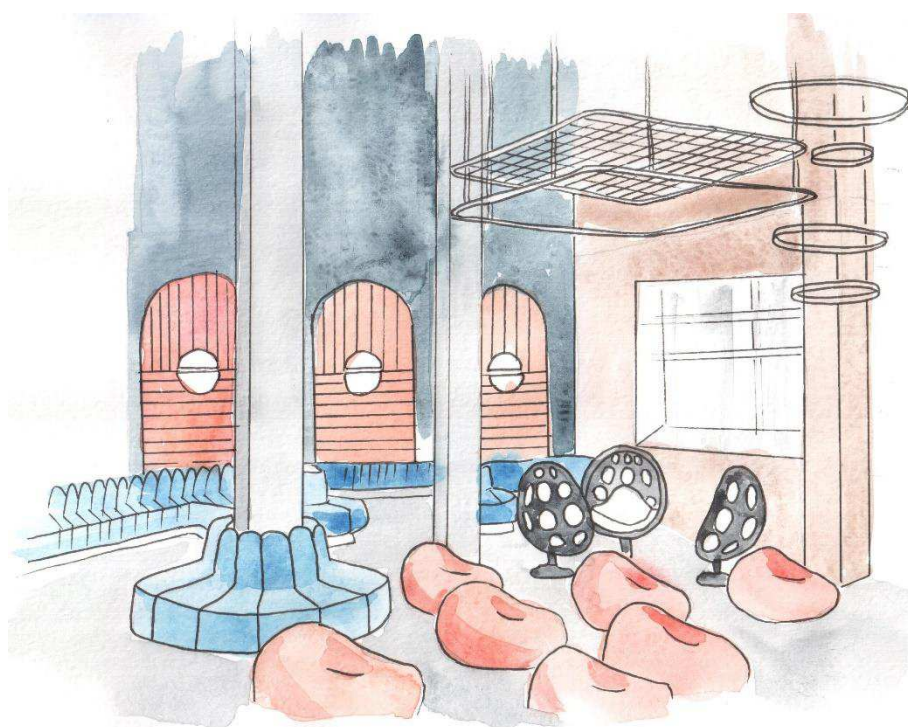


Рисунок 9 – Акварельный эскиз

Обдумывались варианты планировочного решения (Рисунок 10). В итоге сформировалось пространство, состоящее из шести зон:

1. Входная зона, в которую входят вешалка и сидячие места вокруг колонны.
2. Лаундж-зона — диван-лента во всю стену и небольшие столы.
3. Зона отдыха с поворотными креслами-коконами под декоративной навесной конструкцией.
4. Переговорная зона, в которую входят легкие кресла и журнальные столы.

5. Рабочая зона со столом вдоль окна и барными стульями.

6. Зона выступления спикера: сцена и пуфы для зрителей.

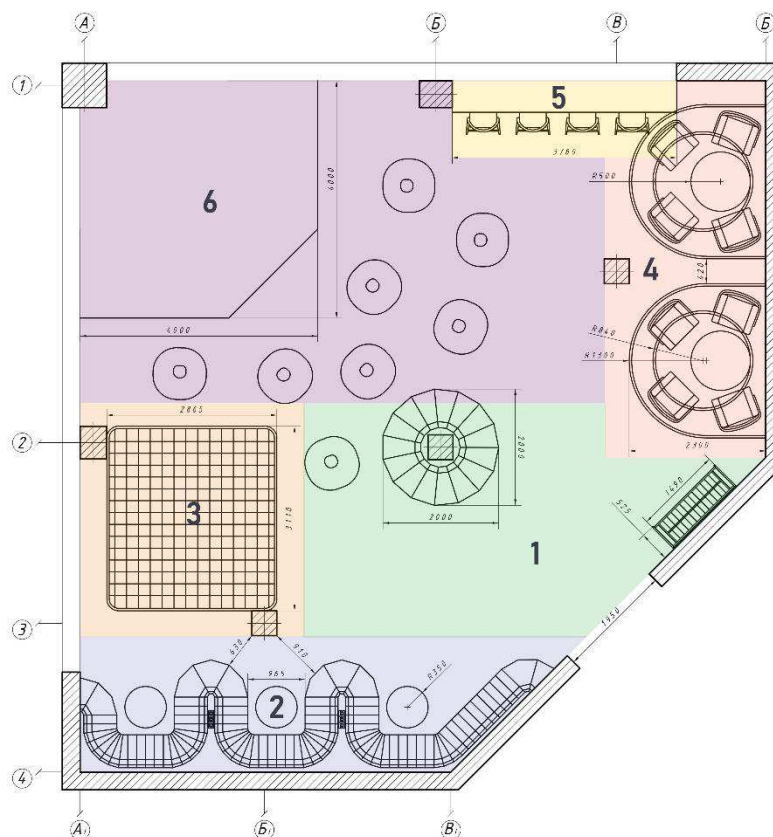


Рисунок 10 – Зонирование

С правой стороны от входа расположена мини гардеробная, которая может пригодиться для верхней одежды и сумок. Это легкая, невесомая конструкция лаконичного дизайна, гармонично вписывающаяся в данное пространство (Рисунок 11).



Рисунок 11 – Мини гардеробная

Узнаваемым элементом данного пространства являются три колонны, одна из которых расположена на оси со входом. Вокруг нее запроектированы сидячие места, предназначенные для кратковременного использования (Рисунок 12).



Рисунок 12 – Сидячие места вокруг колонны

По левую сторону от входа спроектирована лаундж-зона, состоящая из дивана-ленты вдоль всей стены. Динамика линии этого объекта позволяет создать три камерных места для общения и работы, которые подчеркиваются арочными элементами на стене в нишах с бархатистой текстурой и мягким заполнением внутри. Арки имеют подсветку по периметру, что подчеркивает их форму. Между ними запланированы подвесные светильники, согнутые под

углом 60° , которые композиционно поддержаны латунными элементами в арках, представляющие собой половинки круга. Спинки дивана оборудованы розетками для подзарядки ноутбуков и телефонов (Рисунок 13).



Рисунок 13 – Лаундж зона

Рядом расположена зона отдыха с поворотными креслами-шарами, которая композиционно подчеркнута навесной сетчатой конструкцией. Кресла выполнены из металла, с характерной перфорацией в виде кругов. У кресел имеется поворотный механизм, что весьма удобно для данного многофункционального пространства. А дизайн сетчатой конструкции перекликается с дизайном гардеробной во входной зоне. (Рисунок 14).

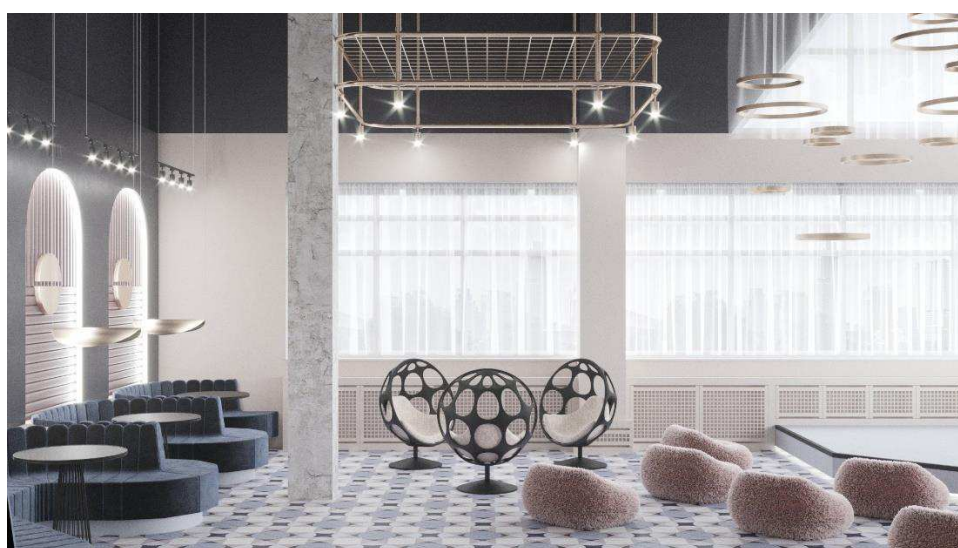


Рисунок 14 – Зона отдыха

У окна расположена зона для работы за ноутбуком, представляющая собой высокий рабочий стол, высотой 1115 мм вдоль всего окна с соответствующими по высоте барными стульями. Благодаря своему расположению это место позволяем максимально сконцентрироваться на рабочем процессе. Периодически отрывая глаза от экрана, можно любоваться кампусом за окном. (Рисунок 15).

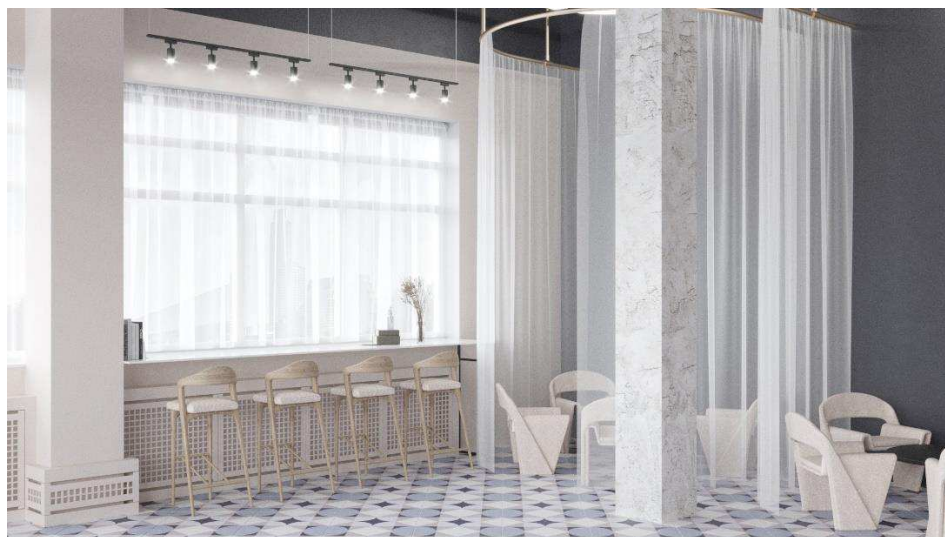


Рисунок 15 – Рабочая зона

Переговорная зона состоит из двух условно обособленных частей, в которых расположены удобные легкие кресла и журнальный стол. Каждая из них, в случае необходимости, закрывается шторами, расположенными на профильных карнизах, для создания эффекта уединения. Этот визуальный прием, позволяет необычно обыграть эту зону, подчеркнув ее функционал. Выше карнизов запланированы светильники в форме кольца, перекликающиеся и с дизайном переговорной зоны, и с группой светильников над зоной спикера (Рисунок 16).

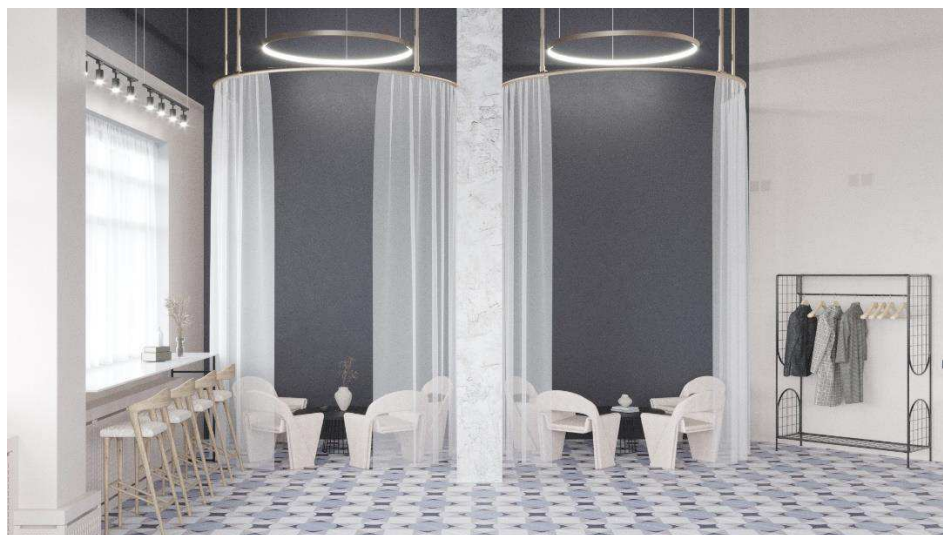


Рисунок 16 – Переговорная зона

Помещение, представляющее объект проектирования многофункционально. Помимо отдыха и работы студентов, тут часто будут проходить всевозможные конференции и презентации. Для этого на оси со входом сконструирована небольшая «сцена» высотой 250 мм. В вертикальной плоскости зона выступлений обозначена инсталляцией с функцией освещения в виде «взлетающих» вверх пузырьков шампанского из колец разного диаметра и расположенных на разной высоте (Рисунок 17).

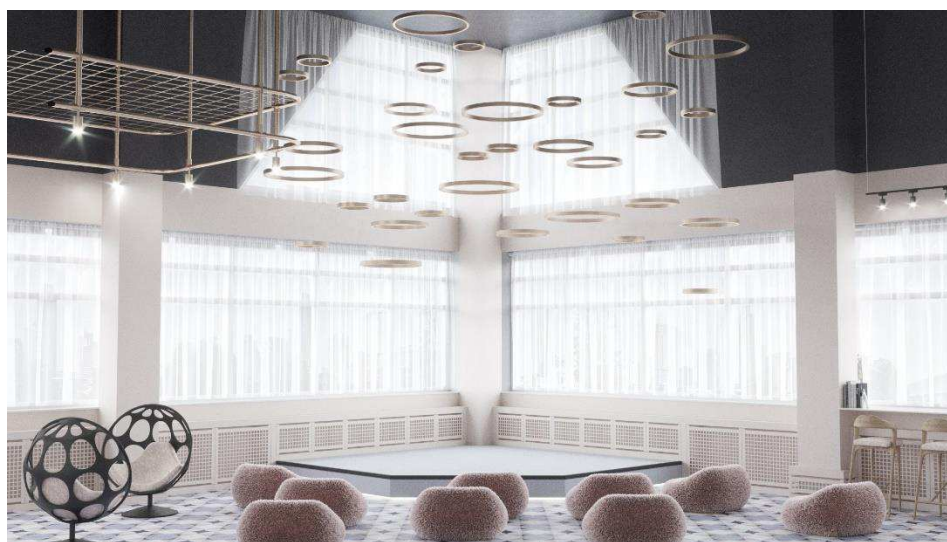


Рисунок 17 – Сцена с пуфами

Для слушателей спикера спроектированы особые места для сидения — круглые пуфы в форме бублика. Они являются стилизацией одной из составных частей коктейля Беллини — пушистого сочного персика. Пуфы мягкие и тактильно приятные, эргономически выдержанные. Пушистая фактура пуфов обладает антистрессовым воздействием на сидящих в них людей (Рисунок 18).



Рисунок 18 – Пушистые пуфы

Под окнами расположены многочисленные системы отопления. Для их маскировки спланированы специальные съемные экраны на магнитах с перфорацией для циркуляции теплого воздуха.

В оконных проемах предусмотрены светонепроницаемые рулонные шторы, необходимые в случае видеопросмотра презентации. Поверх них — легкая тюль на профильном карнизе. Для отделки пола предполагается плитка Equipe Art Nouveau, представленная в коллекции испанской плитки фабрики «Equipe» размером 600x600 с геометричным рисунком. На сцене используется однотонный керамогранит такого же размера. Торец сцены обрамляет металлический черный уголок. Стены выкрашены краской на водной основе в цвета соответствующих общей концепции. Колонны покрыты декоративной штукатуркой.

2.3 Цветофактурное решение проекта

Выбор цветов и фактур для данного проекта напрямую связан с концепцией, а также с уже имеющимся фирменным стилем гастрономического института. Яркие визуальные образы, ассоциирующиеся с мягким персиком и искристым шампанским, как смешивание двух основных ингредиентов коктейля Беллини, является концептуальной задумкой. Пыльно-розовые цвета пуфов и мягких панелей на стене – это персик. Латунь — шампанское. Синий графитовый цвет стен и потолка выбран как один из фирменных цветов заведения, который уже используется в других помещениях. Но, при этом он обрел новое звучание, дополнив и поддерживая персиковые нотки в интерьере. Тем же и продиктован выбор декоративной штукатурки на колоннах (Рисунок 19).

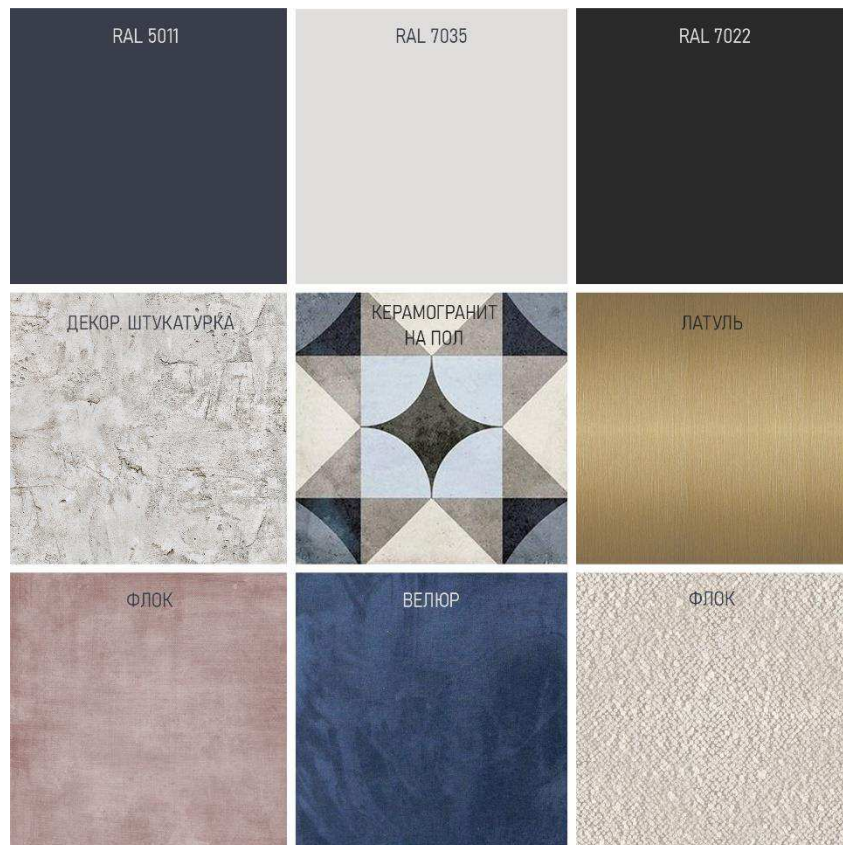


Рисунок 19 – Цветофактурная карта

3. Конструкторская часть

3.1. Обоснования выбора материалов

При создании мебельных объектов, входящих в состав данного проекта, были использованы различные виды материалов.

Основой каркаса дивана-ленты и сидячих мест вокруг колонны является фанера толщиной 15 мм. Мягкие части диванов выполнены из пенополиуретана, обиты велюром. К преимуществам ППУ можно отнести: длительный срок эксплуатации, абсолютная безопасность и экологичность материала, хороший баланс мягкости/ жесткости, воздухо- и влагопроницаемость, материал не накапливает пыль, не провоцирует аллергических реакций и быстро восстанавливает форму. (ГОСТ 15873 Характеристики ППУ) Велюр также обладает массой достоинств: не растягивается со временем, гипоаллергенен и приятен к телу, требует простого регулярного ухода. (ГОСТ 24220-80 Ткани мебельные. Общие технические условия.)

Панели на стене также изготовлены из пенополиуретана, обшитого велюром пыльно-розового цвета, прикрепленного на лист фанеры. По бокам панели подсвечены светодиодной лентой со сплошным свечением COB CSP 378 (11,5 W)

Столы в лаундж зоне и зоне переговоров изготовлены из стали, окрашенной антикоррозионные эмали (ГОСТ 9.402-2004 "Единая система защиты от коррозии и старения. Покрытия лакокрасочные. Подготовка металлических поверхностей к окрашиванию").

В основу создания пушистых пуфов легла надувная камера. Она выполняется из поливинилхлорида, разделенного на секции, через которые изделие постепенно заполняется воздухом. ПВХ превосходит резину по ряду причин: Он более герметичен. Резину изготавливают из отдельных заготовок, свариваемых между собой, швы со временем истончаются. ПВХ производят

путем заливки расплава в специальную форму и изделие полностью лишено швов. По сравнению с резиной ПВХ медленней изнашивается и отличается большей устойчивостью к механическим повреждениям. К преимуществам ПВХ относится также меньший вес. Чехол для пуфа изготовлен из ткани с высоким ворсом, который используется в основе ковров «шэгги», что в переводе означает «пушистый». Технология изготовления изделия с длинным ворсом: на тканное тканое полотно-основу механическим способом закручиваются полипропиленовые нити, образуя красивый покров.

Конструктивной основой кресла является совокупность металлических прутьев, сваренных между собой. Основой сидения является фанера. Кресло обшито несколькими слоями ватина и обито флоком. К положительным качествам ватина относится: износостойкость, экологичность и не подверженность сминаемости. (ГОСТ 19331-81. Ватины холстопршивные технические. Технические условия.) Преимущества флоковой ткани: прочность, долговечность, износостойкость (устойчивость к истиранию - до 50 000 циклов. Для сравнения требования российского ГОСТА - 6000 циклов), простота в уходе, особые тактильные ощущения - он шелковистый на ощупь, мягкий, теплый. (ГОСТ 24220-80 Ткани мебельные. Общие технические условия.)

Для создания барного стула используется древесина бука. Главные преимущества бука: довольно высокая плотность, способность не растрескиваться во время сушки, легок в отбеливании, удобен в работе (гибкий и хорошо режется). Основа сидения выполнена из фанеры, пенополиуретана и того же флока, как и на креслах.

Все подвесные элементы интерьера (навесная сетчатая конструкция над зоной отдыха, профильный карниз для занавеса в зоне переговоров, светильники в форме колец, светильники в виде гнутого диска и декоративные элементы на мягких панелях в форме разрезанного круга в лаундж зоне) выполнены из латуни.

В качестве материала для создания кресла-кокона используется сталь марки Ст3 (ГОСТ 380-2005 Сталь углеродистая обыкновенного качества). Сталь имеет много преимуществ в качестве мебельного материала. Стальная мебель привлекательна, безопасна, экологична. Сталь является одним из наименее реакционноспособных металлов, используемых в производстве мебели, она не подвержена коррозии и реагирует с очень небольшим количеством химических веществ. Сидение выполнено из гнутой березовой фанеры, пенополиуретана и обшито белым флоком.

3.2 Конструктивное решение проекта

Для углубленную разработки выбрана лаундж зона, представляющая собой диван-модуль сложной конфигурации и мягкие настенные панели, составляющие между собой единое композиционное решение. Первым этапом сборки дивана является монтаж подиума, представляющего собой конструкцию из поперечных и продольных перегородок из березовой фанеры 15 мм. Лицевая часть подиума выполнена из фанеры толщиной 10 мм.

Мягкая часть дивана собирается из 7 видов модулей. В основе спинки модулей каркасно-щитовая конструкция, жестко соединенная с фанерным основанием. Наполнителем для модулей служит ППУ, отделочная ткань- велюр. Для того, чтобы модули были еще крепче закреплены между собой, на их боковых частях предусмотрены текстильные липучки. В верхней части позади спинок модулей фиксируется составной фанерный щит, в котором запланированы розетки для подключения и зарядки гаджетов.

Декоративные панели изготавливаются из пенополиуретановых цилиндров. Они выкладываются на флизелиновый шаблон, сверху слой флизелина и флока. Верхний и нижний слои сострачиваются между собой в промежутках между ППУ цилиндрами. Готовое полотно в крупный рубчик крепится на мебельные скобы к фанерному основанию.

3.3 Эргономические обоснования

При проектировании были соблюдены все эргономические требования и к мебели, и к самому пространству. У дивана высота сидения от пола 450 мм и наклон спинки 100°.

Основой для создания кресла-кокона послужила эргономика кресла-шара финского дизайнера Эро Арнио (Рисунок 20,21).

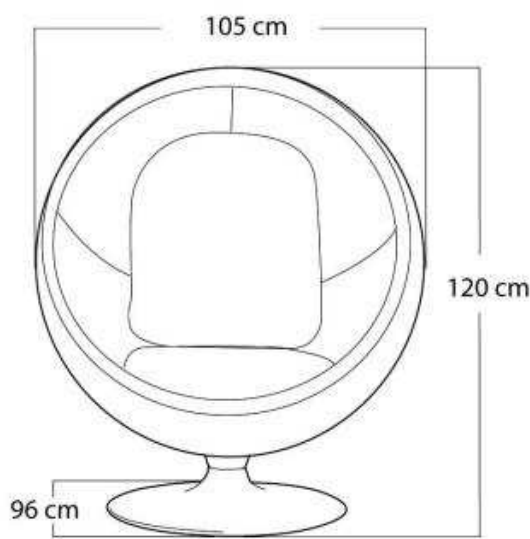


Рисунок 20 – кресло ball chair от Эро Арнио
Вид спереди.

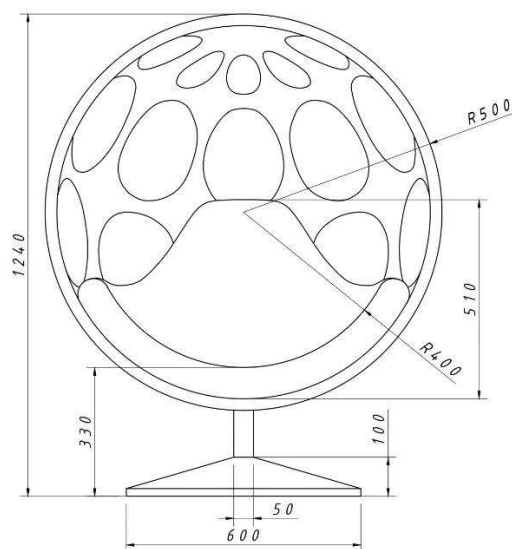


Рисунок 21 – Чертеж кресла-шара.

Высота рабочего стола у окна 1115 мм, глубина 750 мм (это стандартный размер рабочей поверхности стола).

Высота барного стула 815мм. Расстояние между стулом и столом составляет 300 мм (Рисунок 22).

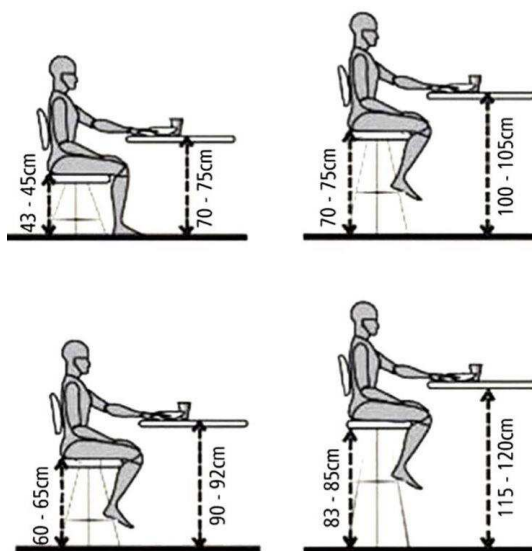


Рисунок 22 – Эргономичное расстояние между сидением и столом.

Так как у барного стула имеются небольшие подлокотники, ширина сидения у него 450 мм. Для опоры ног на расстоянии 445 мм от сидения имеется подставка для ног (Рисунок 23).

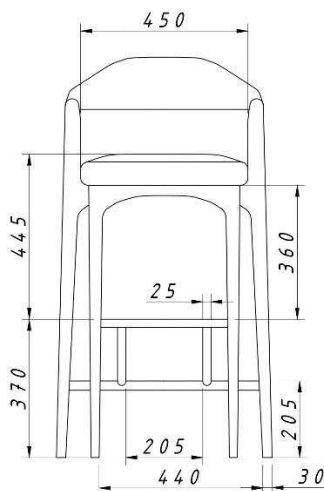


Рисунок 23 – Чертеж барного стула. Вид спереди.

Эргономическим аналогом для пуфа послужила надувная ватрушка, используемая в аквапарках (Рисунок 24,24).



Рисунок 24 – Размеры ватрушки.

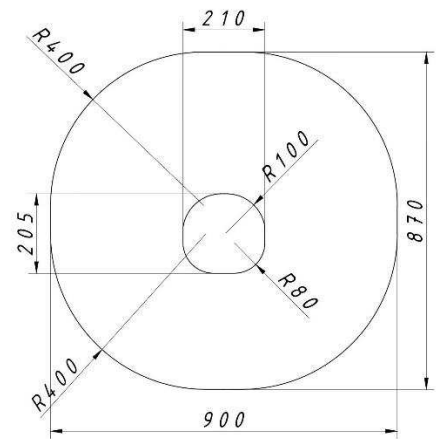


Рисунок 25 – Чертеж надувного пуфа. Вид сверху.

Ширина сидения у кресла 450 мм, глубина 500, высота от пола 450. Сидение и спинка имеют небольшой наклон для удобства пользования.

3.4 Техническое решение проекта

Кресло-шар изготавливается методом листовой штамповки заранее подготовленного листа стали: заготовка необходимой формы с декоративными отверстиями в виде кругов вырезается на станке ЧПУ. Одновременно со штамповкой листа производится отбортовка краев заготовки для придания жёсткости конструкции и для комфортного контакта ног с краем кресла. Основание также производится методом прессования. В него устанавливается поворотный механизм. Каркас и основание соединяются методом сварки.

Металлические столы представляют собой конструкцию из металлической столешницы с кантом из трех металлических прутьев и основание из двух колец разного диаметра, к которым методом сварки присоединены стальные прутья.

Мини-гардеробная и навесной сетчатый элемент имеют сборно-разборная конструкцию, состоящую из метал трубок разной длины, соединенных между собой тройниками, угловыми и крестовыми соединителями.

Для создания барного стула используется древесина бука. Деревянные элементы соединены между собой шиповыми соединениями. Сидение выполнено из березовой фанеры 15 мм, пенополиуретана и того же флока, как и на креслах.

3. Экономические обоснования

Перечень комплектующих							
Наименование	Ед.изм	Размер (мм.)		Кол-во	Расход	Цена, руб.	Сумма, руб.
		Длина	Ширина				
Диван							
Перегородка продольная	кв.м.	735	150	4	0,4410	800р	352,80р.
Перегородка продольная	кв.м.	930	150	5	0,6975	800р	558,00р.
Перегородка продольная	кв.м.	465	150	12	0,8370	800р	669,60р.
Перегородка продольная	кв.м.	480	150	1	0,0720	800р	57,60р.
Перегородка продольная	кв.м.	450	150	5	0,3375	800р	270,00р.
Перегородка поперечная	кв.м.	900	150	2	0,2700	800р	216,00р.
Перегородка поперечная	кв.м.	445	150	1	0,0668	800р	53,40р.
Цоколь	кв.м.	9 675	150	1	1,4513	940р	1 364,18р.
Панель опорная	кв.м.	1 440	470	1	0,6768	700р	473,76р.
Опорная панель	кв.м.	1 275	480	2	1,2240	700р	856,80р.
Опорная панель	кв.м.	1 750	930	2	3,2550	700р	2 278,50р.
Опорная панель	кв.м.	2 310	465	1	1,0742	700р	751,91р.
Опорная панель	кв.м.	1 300	480	1	0,6240	700р	436,80р.
Пенополиуретан на сидение	м.	11 935		1	11,9350	2 200р	26 257,00р.
Пенополиуретан на спинку	м.	11 935		1	11,9350	2 200р	26 257,00р.
Велюр	м.	23 870		1	23,8700	400р	9 548,00р.
Стенка вертикальная	кв.м.	12 000	555	1	6,6600	800р	5 328,00р.
Стенка горизонтальная	кв.м.	12 000	690	1	8,2800	800р	6 624,00р.
Щит верхний	кв.м.	1 020	65	1	0,0663	800р	53,04р.
Щит верхний	кв.м.	1 320	130	2	0,3432	800р	274,56р.
Щит верхний	кв.м.	1 890	65	1	0,1229	800р	98,28р.
Щит верхний	кв.м.	2 200	65	3	0,4290	800р	343,20р.
							83 122,42р.
Дополнительные услуги							
						Всего к оплате	83 122,42р.

Перечень комплектующих							
Наименование	Ед.изм	Размер (мм.)		Кол-во	Расход	Цена, руб.	Сумма, руб.
		Длина	Ширина				
Декоративные панели							
Фанера	кв.м.	2 485	520	3	11,3316	700р	7 932,12р.
Пенополиуретан	м.	2 485		3	7,4550	300р	2 236,50р.
Флизелин	м.	2 485		6	14,9100	50р	745,50р.
Флок	м.	2 485		3	7,4550	870р	6 485,85р.
							17 399,97р.
Дополнительные услуги							
						Всего к оплате	17 399,97р.

ЗАКЛЮЧЕНИЕ

Институтом Гастрономии была предоставлена возможность для проектирования многофункционального пространства аудитории, имеющей уникальные характеристики. Была проведена работа по исследованию объекта проектирования, тщательный анализ потребителя, по разработке концептуального решения, наполнению помещения функцией и формированию его пространства.

Была создана коллекция мебели и арт-объектов, соответствующая эргономическим параметрам и антропометрическим особенностям, имеющая свой неповторимый дизайн, функционально соответствующий данному помещению и эстетически заданной концепции.

В конечном итоге, проектируемое пространство получило яркий и узнаваемый облик. Сформировалось пространство, которое будет являться местом сосредоточения различных инициатив и интересов. Спроектирована органичная среда для студентов, преподавателей и гостей, привлекающая своей необычной атмосферой и энергией и располагающая проводить больше времени в стенах института.

СПИСОК ИСПОЛЬЗУЕМЫХ ИСТОЧНИКОВ

1. СП 278. 1325800. 2016 Здания образовательных организаций высшего образования. Правила проектирования. 2017-06-17
2. Панеро Д. Основы эргономики. Человек, пространство, интерьер. Справочник по проектным нормам / Панеро Д., Зелник М. – Москва: АСТ: Астрель, 2006.
3. Беллини групп [Электронный ресурс]: О компании – 2004- 2021. Режим доступа: <https://bellinigroup.ru/about/smi/>
4. Прагматика Медиа [Электронный ресурс]: Чайный общественный центр в Китае. – 2019. Режим доступа: <https://pragmatika.media/news/v-kitae-postroili-chajnyj-domik-vokrug-dereva/>
5. Википедия [Электронный ресурс]: Коктейль Беллини – 2020. Режим доступа: [https://ru.wikipedia.org/wiki/Беллини_\(коктейль\)](https://ru.wikipedia.org/wiki/Беллини_(коктейль))
6. Варламор [Электронный ресурс]: Штаб квартира Гугл – 2019. Режим доступа: <https://varlamov.ru/3519050.html>
7. AD [Электронный ресурс]: Общественная зона 57 школы – 2019. Режим доступа: <https://www.admagazine.ru/interior/novyj-oblik-moskovskoj-shkoly-57>
8. Архи.ру [Электронный ресурс]: Экспериментальная начальная школа в Нью-Йорке – 2018. Режим доступа: <https://archi.ru/world/81505/bez-ostrykh-uglov>
9. Ферстлед.ри [Электронный ресурс]: Интернет магазин светодиодного освещения – 2021. Режим доступа: https://www.firstled.ru/products/led_strip_cob_csp_378
10. Каталог Леруа Мерлен [Электронный ресурс] Режим доступа: <https://krasnoyarsk.leroymerlin.ru/catalogue/>

Отзыв руководителя

на выпускную квалификационную работу

Студент	Шерстнева Юлия Евгеньевна
Группа	АФ17-61
Кафедра	«Дизайн»
Направление	«Дизайн»
Тема	" Концептуальный дизайн-проект пространства ИГ СФУ"

Бакалаврская работа «Концептуальный дизайн-проект пространства ИГ СФУ» объединяет в себе несколько задач: Во первых, создание удобного и эстетичного многофункционального пространства на основе авторской концепции; во вторых, проектирование мебели и оборудования, отвечающего необходимым функциональным запросам по его комфортному и логичному использованию в данной локации.

Проектируемое пространство, в первую очередь, запланировано как место досуга студентов института гастрономии, где они могли бы организовать себе отдых во время перерывов. Также в нем предполагается проведение различного рода мероприятий по типу презентаций и выступлений.

Проектируемая мебель должна служить местом для комфортного времяпровождения. Так же, она должна быть компактной, эргономичной, соответствующей функциональным требованиям.

На начальном этапе студенткой проведено исследование объекта проектирования, проведен тщательный анализ потребителя, анализ

формообразования и поиск проектных решений на основе аналогов.

Отдельного упоминания заслуживает разработка концепции проекта. Здесь была проведена серьезная исследовательская работа, давшая возможность появиться интересному интерьерному решению в целом, и ряду оригинальных задумок по мебели и оборудованию, в частности.

Студентка, в целом, справилась с поставленными задачами. Проектируемое пространство получило яркий и узнаваемый облик, обладает необходимыми функциональными зонами, дающими возможность для свободного общения, выступления спикера, переговоров и для работы.

Мебель соответствует эргономическим параметрам и антропометрическим особенностям, имеет свой неповторимый дизайн, соответствующий окружающему интерьеру.

Подводя итог проделанной работы, можно отметить целостность принятых в проекте дизайнерских и технологических решений, функциональность, целесообразность проекта, а также актуальность темы.

Работа демонстрирует способность к самостоятельному проектированию.

Бакалаврская работа студентки Шерстневой Юлии Евгеньевны к защите рекомендуется. Работа демонстрирует способность к самостоятельному проектированию и заслуживает отличной оценки.

Руководитель ВКР _____ старший преподаватель кафедры «Дизайн»
О.В. Дунаева

21.06.2021

Заявление о согласии выпускника на размещение выпускной квалификационной работы в электронно-библиотечной среде ФГАОУ ВО СФУ

Я, Шерстнева Юлия Евгеньевна
студент (ка) ИАиД гр. АФ 17-61 Б.

Федерального государственного автономного образовательного учреждения высшего образования «Сибирский федеральный университет» (далее – ФГАОУ ВО СФУ), разрешаю ФГАОУ ВО СФУ безвозмездно воспроизводить и размещать (доводить до всеобщего сведения) в полном объеме написанную мною в рамках выполнения образовательной программы выпускную квалификационную работу на тему: «Концептуальный дизайн-проект пространства Института Гастрономии СФУ»

в открытом доступе в электронно-библиотечной среде (на веб-сайте СФУ), таким образом, чтобы любой пользователь данного портала мог получить доступ к выпускной квалификационной работе (далее – ВКР) из любого места и в любое время по собственному выбору, в течение всего срока действия исключительного права на выпускную работу.

1 Я подтверждаю, что выпускная работа написана мною лично, в соответствии с правилами академической этики и не нарушает авторских прав иных лиц.

«21» 06 2021 г

ПОДПИСЬ

Отчет о проверке на заимствования №1



Автор: Шерстнева Юлия Евгеньевна
Проверяющий: Шерстнева Юлия Евгеньевна
Организация: Сибирский федеральный университет

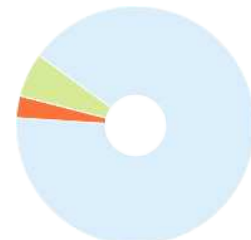
Отчет предоставлен сервисом «Антиплагиат» - <http://sfukras.antiplagiat.ru>

ИНФОРМАЦИЯ О ДОКУМЕНТЕ

№ документа: 144058
 Начало загрузки: 20.06.2021 09:04:30
 Длительность загрузки: 00:00:07
 Имя исходного файла:
 zapiska_sherstneva_.docx
 Название документа: ВКР Шерстнева Юлия
 Размер текста: 1 кБ
 Тип документа: Выпускная квалификационная работа
 Символов в тексте: 26865
 Слов в тексте: 3289
 Число предложений: 227

ИНФОРМАЦИЯ ОБ ОТЧЕТЕ

Последний готовый отчет (ред.)
 Начало проверки: 20.06.2021 09:04:38
 Длительность проверки: 00:00:30
 Комментарии: не указано
 Поиск с учетом редактирования: да
 Модули поиска: ИПС Адилет, Библиография, Сводная коллекция ЭБС, Интернет Плюс, Сводная коллекция РГБ, Цитирование, Переводные заимствования (RuEn), Переводные заимствования по eLIBRARY.RU (EnRu), Переводные заимствования по Интернету (EnRu), Переводные заимствования издательства Wiley (RuEn), eLIBRARY.RU, СПС ГАРАНТ, Медицина, Диссертации НББ, Перефразирования по eLIBRARY.RU, Перефразирования по Интернету, Патенты СССР, РФ, СНГ, СМИ России и СНГ, Модуль поиска "СФУ", Шаблонные фразы, Кольцо вузов, Издательство Wiley, Переводные заимствования



ЗАИМСТВОВАНИЯ

3,23%

САМОЦИТИРОВАНИЯ

0%

ЦИТИРОВАНИЯ

5,7%

ОРИГИНАЛЬНОСТЬ

91,07%

Заимствования — доля всех найденных текстовых пересечений, за исключением тех, которые система отнесла к цитированиям, по отношению к общему объему документа.
 Самоцитирования — доля фрагментов текста проверяемого документа, совпадающий или почти совпадающий с фрагментом текста источника, автором или соавтором которого является автор проверяемого документа, по отношению к общему объему документа.
 Цитирования — доля текстовых пересечений, которые не являются авторскими, но система посчитала их использование корректным, по отношению к общему объему документа. Сюда относятся оформленные по ГОСТу цитаты; общеупотребительные выражения; фрагменты текста, найденные в источниках из коллекций нормативно-правовой документации.
 Текстовое пересечение — фрагмент текста проверяемого документа, совпадающий или почти совпадающий с фрагментом текста источника.
 Источник — документ, проиндексированный в системе и содержащийся в модуле поиска, по которому проводится проверка.
 Оригинальность — доля фрагментов текста проверяемого документа, не обнаруженных ни в одном источнике, по которым шла проверка, по отношению к общему объему документа.
 Заимствования, самоцитирования, цитирования и оригинальность являются отдельными показателями и в сумме дают 100%, что соответствует всему тексту проверяемого документа.
 Обращаем Ваше внимание, что система находит текстовые пересечения проверяемого документа с проиндексированными в системе текстовыми источниками. При этом система является вспомогательным инструментом, определение корректности и правомерности заимствований или цитирований, а также авторства текстовых фрагментов проверяемого документа остается в компетенции проверяющего.

№	Доля в отчете	Доля в тексте	Источник	Актуален на	Модуль поиска	Блоков в отчете	Блоков в тексте	Комментарии
[01]	5,14%	5,14%	не указано	раньше 2011	Библиография	1	1	
[02]	0%	1,27%	Плеханова, Виктория Александровна "Стиль и формообразование интерьера жилища в советский и постсоветский периоды как опыт эстетизации повседневности": диссертация ... кандидата искусствоведения : 24.00.01 Владивосток 2020 http://dlib.rsl.ru	07 Сен 2020	Сводная коллекция РГБ	0	2	
[03]	0%	1,08%	TPU_VKR_52745.pdf http://portal.tpu.ru	15 Июнь 2016	Кольцо вузов	0	2	
[04]	0,85%	0,85%	12 советов, какой наполнитель для дивана лучше выбрать Строительный блог Вити Петрова http://remstroiblog.ru	20 Июнь 2021	Интернет Плюс	2	2	
[05]	0%	0,85%	12 советов, какой наполнитель для дивана лучше выбрать Строительный блог Вити Петрова https://remstroiblog.ru	20 Июнь 2021	Интернет Плюс	0	2	
[06]	0%	0,85%	12 советов, какой наполнитель для дивана лучше выбрать Строительный блог Вити Петрова https://remstroiblog.ru	20 Июнь 2021	Интернет Плюс	0	2	
[07]	0%	0,85%	Пружинный блок для дивана какой лучше https://red-fasad.ru	20 Июнь 2021	Интернет Плюс	0	2	
[08]	0,35%	0,83%	Кафедра «Дизайн» УТВЕРЖДАЮ Заведующий кафедрой Т. К. Симанженкова. 2016г. БАКАЛАВРСКАЯ РАБОТА Дизайн - PDF Скачать Бесплатно https://docplayer.ru	15 Июнь 2021	Интернет Плюс	1	1	
[09]	0%	0,8%	Диссертация_Гончарова.docx	18 Июнь 2021	Кольцо вузов	0	1	

[10]	0%	0,7%	МАГИСТЕРСКАЯ ДИССЕРТАЦИЯ. «Принципы ландшафтной организации прибрежных территорий реки Бугач в границах города Красноярска» - PDF Скачать Бесплатно https://docplayer.ru	25 Окт 2020	Интернет Плюс	0	2
[11]	0%	0,68%	Красноярский краевой фонд науки принял участие во II Всероссийской научно-технической конференции «Борисовские чтения» http://krasnoyarsk.bezformata.com	19 Мая 2020	СМИ России и СНГ	0	1
[12]	0,63%	0,63%	Особенности дизайна для образовательных учреждений https://edudesign.ru	16 Окт 2020	Интернет Плюс	1	1
[13]	0%	0,63%	Особенности дизайна для образовательных учреждений https://edudesign.ru	16 Окт 2020	Интернет Плюс	0	1
[14]	0%	0,63%	Интерьер экспоцентра СФУ https://core.ac.uk	09 Мая 2021	Интернет Плюс	0	1
[15]	0%	0,63%	https://core.ac.uk/download/pdf/84935211.pdf https://core.ac.uk	25 Окт 2020	Интернет Плюс	0	1
[16]	0%	0,6%	ВЫПУСКНАЯ КВАЛИФИКАЦИОННАЯ РАБОТА (дипломная работа) - PDF Скачать Бесплатно https://docplayer.ru	25 Окт 2020	Интернет Плюс	0	1
[17]	0,56%	0,56%	не указано	раньше 2011	Шаблонные фразы	2	2
[18]	0,15%	0,55%	http://earchive.tpu.ru/bitstream/11683/51966/1/conference_tpu-2018-C79.pdf http://earchive.tpu.ru	25 Июнь 2020	Интернет Плюс	1	1
[19]	0%	0,55%	https://neroid.ru/wp-content/uploads/2020/06/Oformlenie-VKR-FTI-2019.pdf https://neroid.ru	07 Ноя 2020	Интернет Плюс	0	1
[20]	0%	0,55%	http://earchive.tpu.ru/bitstream/11683/51966/1/conference_tpu-2018-C79.pdf http://earchive.tpu.ru	02 Июл 2020	Интернет Плюс	0	1
[21]	0%	0,52%	КУРСОВАЯ РАБОТА ПРОФИЛАКТИКА СЕМЕЙНОГО НАСИЛИЯ https://infourok.ru	14 Дек 2020	Интернет Плюс	0	1
[22]	0%	0,52%	Информационные технологии общего назначения http://studentlibrary.ru	19 Дек 2016	Медицина	0	1
[23]	0,51%	0,51%	Устройство и капитальный ремонт конструкций многоквартирных домов. Контроль при проведении строительных работ на территории республики Башкортостан: учебное пособие http://biblioclub.ru	21 Янв 2020	Сводная коллекция ЭБС	1	1
[24]	0%	0,51%	ГОСТ Р 58095.1-2018 Системы газораспределительные. Требования к сетям газопотребления. Часть 1. Стальные газопроводы (Переиздание) - docs.cntd.ru https://docs.cntd.ru	07 Июнь 2021	Интернет Плюс	0	1
[25]	0%	0,51%	Способ абразивоструйной очистки поверхности бетонных и железобетонных конструкций перед ремонтом. Патент РФ 2510786 http://findpatent.ru	раньше 2011	Патенты СССР, РФ, СНГ	0	1
[26]	0%	0,51%	Поздняк А.Н. 13-НБ-НД5	08 Июнь 2017	Кольцо вузов	0	1
[27]	0%	0,51%	Приколотто А.С. 15-ЗНМ-НД4	22 Янв 2018	Кольцо вузов	0	1
[28]	0%	0,51%	Северный регион_2_32_. Том 2. 2015.pdf	03 Окт 2016	Кольцо вузов	0	1
[29]	0%	0,51%	Мченская_ПД71.docx	29 Мая 2021	Кольцо вузов	0	1
[30]	0%	0,51%	МЧЕНСКАЯ_ПД71 2.docx	31 Мая 2021	Кольцо вузов	0	1
[31]	0%	0,5%	https://entrant.kemsu.ru/upload/education/education/programs/380304/Method_38.03.04-GMU-vkr_2016_03042019.pdf https://entrant.kemsu.ru	05 Окт 2020	Интернет Плюс	0	2
[32]	0%	0,48%	Повышение доходности нефтяного бизнеса нефтегазовых предприятий в области нефтедобычи (на примере ПАО «Татнефть»): бакалаврская работа http://biblioclub.ru	21 Янв 2020	Сводная коллекция ЭБС	0	1
[33]	0%	0,48%	Известия Российской академии наук. Серия физическая. 2017. Т. 81, № 1 http://biblioclub.ru	21 Янв 2020	Сводная коллекция ЭБС	0	1

[34]	0%	0,48%	Сопровождение процесса адаптации студентов к социокультурной среде вуза : автореферат дис. ... кандидата педагогических наук : 13.00.01 Красноярск 2018 http://dlib.rsl.ru	15 Мая 2018	Сводная коллекция РГБ	0	1
[35]	0%	0,48%	ПОДБОР ЯДЕРНЫХ МИКРОСАТЕЛЛИТНЫХ ЛОКУСОВ ДЛЯ ВИДОВОЙ ИДЕНТИФИКАЦИИ ЛИСТВЕННИЦЫ ДАУРСКОЙ (ГМЕЛИНА) И ЛИСТВЕННИЦЫ СИБИРСКОЙ, А ТАКЖЕ СРАВНЕНИЕ их ГЕНЕТИЧЕСКИХ ПРОФИЛЕЙ ДЛЯ РЕШЕНИЯ ЗАДАЧ ЛЕСНОГО ХОЗЯЙСТВА. http://elibrary.ru	04 Янв 2019	eLIBRARY.RU	0	1
[36]	0%	0,48%	ОФИЦИАЛЬНО	10 Янв 2019	СМИ России и СНГ	0	1
[37]	0%	0,48%	VKR_Potapova	01 Июл 2019	Модуль поиска "СФУ"	0	1
[38]	0%	0,48%	Ильина, Екатерина Александровна диссертация ... кандидата архитектуры : 05.23.21 Москва 2012 http://dlib.rsl.ru	раньше 2011	Сводная коллекция РГБ	0	1
[39]	0%	0,46%	Химическое сопротивление неметаллических материалов и защита от коррозии http://studentlibrary.ru	19 Дек 2016	Медицина	0	1
[40]	0%	0,46%	Чиков	01 Июн 2015	Кольцо вузов	0	1
[41]	0%	0,46%	Кочунов Ю. А.	07 Апр 2016	Кольцо вузов	0	1
[42]	0%	0,46%	Кац Защита оборудования нефтегазопереработки от коррозии 18_	13 Авг 2018	Кольцо вузов	0	1
[43]	0%	0,45%	Осознанная саморегуляция у детей младшего школьного возраста в контексте компетентного подхода в образовании. http://elibrary.ru	05 Авг 2016	eLIBRARY.RU	0	1
[44]	0%	0,4%	Пособие к СНиП 3.07.02-87 - Пособие по производству и приемке работ при строительстве новых, реконструкции и расширении действующих гидротехнических морских и речных транспортных сооружений. http://snipov.net	14 Июн 2021	Интернет Плюс	0	1
[45]	0%	0,37%	Градостроительная модель формирования образовательного кластера сельскохозяйственной специализации в структуре Казанской агломерации. http://elibrary.ru	18 Мая 2021	eLIBRARY.RU	0	1
[46]	0%	0,35%	Дисертація на здобуття наукового ступеня кандидата архітектури http://lp.edu.ua	11 Мар 2018	Интернет Плюс	0	1
[47]	0%	0,34%	Список литературы по дизайну и проектированию https://studfile.net	20 Июн 2021	Интернет Плюс	0	1
[48]	0%	0,34%	Разработка интерьера частного дома и ландшафта прилегающего участка https://knowledge.allbest.ru	15 Фев 2019	Интернет Плюс	0	1
[49]	0%	0,34%	Волновые процессы в метаматериалах и спирально-структурированных системах http://dep.nlb.by	06 Дек 2018	Диссертации НББ	0	1
[50]	0%	0,32%	25 Машиностроение :: Петрозаводский государственный университет https://petsu.ru	20 Июн 2021	Интернет Плюс	0	1
[51]	0,27%	0,27%	Мебель из массива бука: ее достоинства, нюансы расположения в интерьере, фото(Часть 1) Белфан Яндекс Дзен https://zen.yandex.ru	20 Июн 2021	Интернет Плюс	1	1
[52]	0,25%	0,25%	СБРОС запасов склада★★Фурнитура★★ Большой выбор тканей!★★★ https://club.osinka.ru	20 Мая 2021	Интернет Плюс	1	1
[53]	0,21%	0,21%	Объединённая база статей :: Русская Лига Покемонов http://pokeliga.com	20 Июн 2021	Интернет Плюс	1	1
[54]	0%	0,21%	Веган кафе – Веганские кафе Хельсинки. Обзор самых интересных веганских заведений столицы Финляндии https://masterori.ru	16 Фев 2019	Интернет Плюс	0	1
[55]	0%	0,19%	Отчет о результатах самообследования ГОУ ВО КРАГСиУ http://krags.ru	20 Июн 2021	Интернет Плюс	0	1

Источник исключен.
Причина: Маленький процент пересечения.

[56]

0%

0,16%

Перспективы развития науки и образования.
<http://elibrary.ru>

23 Сен 2015

eLIBRARY.RU

0

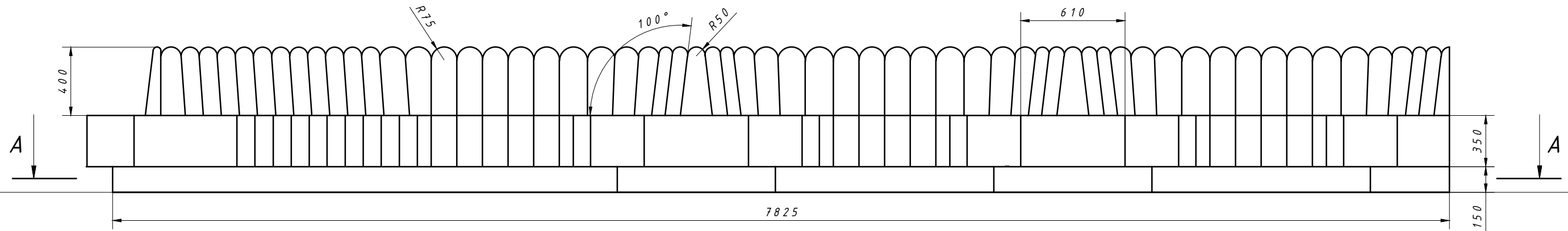
1

Источник исключен.
Причина: Маленький процент пересечения.

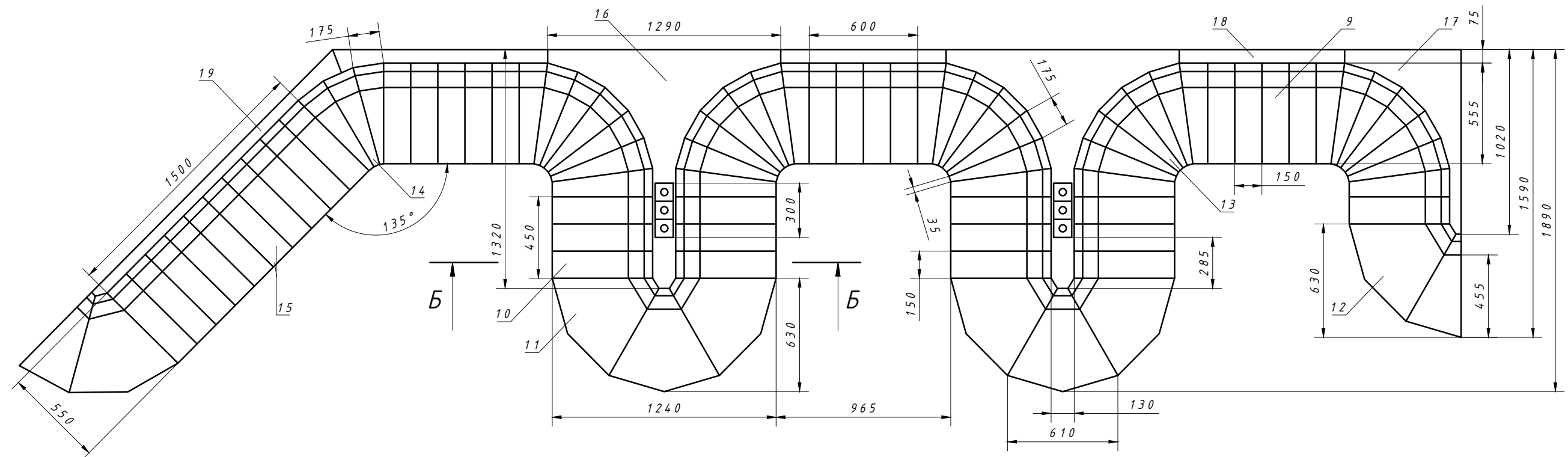
Форм	Зона	Поз.	Обозначение	Наименование	Кол.	Примечание	
			<u>Сборочные единицы</u>				
		1		Перегородка продольная (735x150)	4	Фанера	
		2		Перегородка продольная (930x150)	5	Фанера	
		3		Перегородка продольная (465x150)	12	Фанера	
		4		Перегородка продольная (480x150)	1	Фанера	
		5		Перегородка продольная (450x150)	5	Фанера	
		6		Перегородка поперечная (900x150)	2	Фанера	
		7		Перегородка поперечная (455x150)	1	Фанера	
		8		Цоколь (9675x150)	1	Фанера	
		9		Элемент мягкий поперечный (600x555)	1	Фанера, ППУ, велюр	
		10		Элемент мягкий продольный (555x450)	4	Фанера, ППУ, велюр	
		11		Элемент мягкий передний (1240x630)	2	Фанера, ППУ, велюр	
		12		Элемент мягкий 1/2 (630x620)	2	Фанера, ППУ, велюр	
		13		Элемент мягкий угловой 90° (680x555)	5	Фанера, ППУ, велюр	
		14		Элемент мягкий угловой 130° (550x315)	1	Фанера, ППУ, велюр	

Изм.	Лист	№ докум.	Подп.	Дата	ИАиД КД 54.03.01. 421723904 СБ			
Разраб.		Шерстнева Ю.Е.						
Пров.		Звонарева П.П.			Спецификация № 1	Лит.	Лист	Листов
И контр						У		
						Кафедра "Дизайн"		

Вид спереди

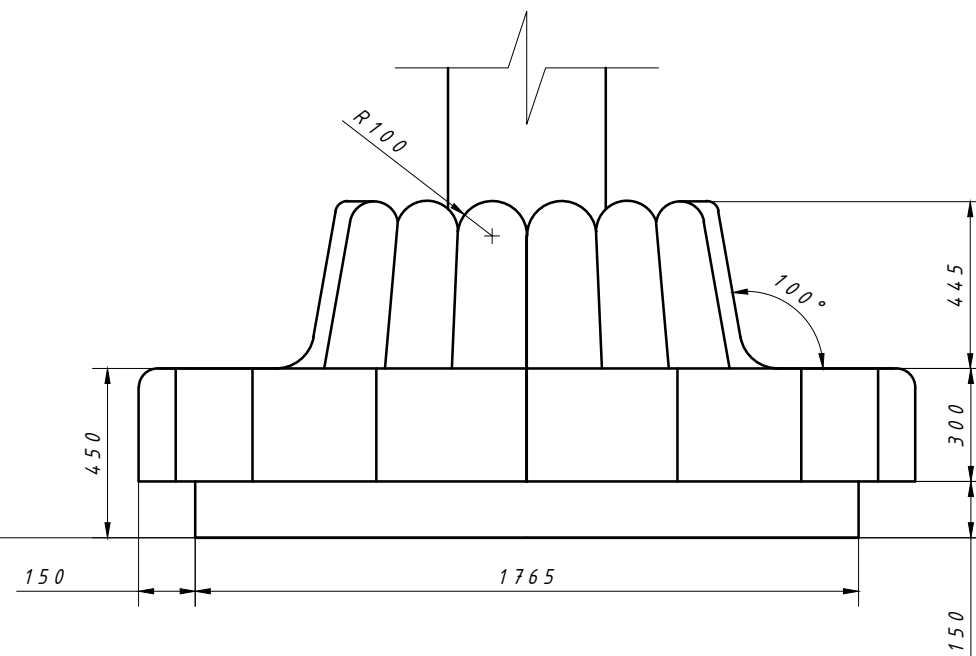


Вид сверху

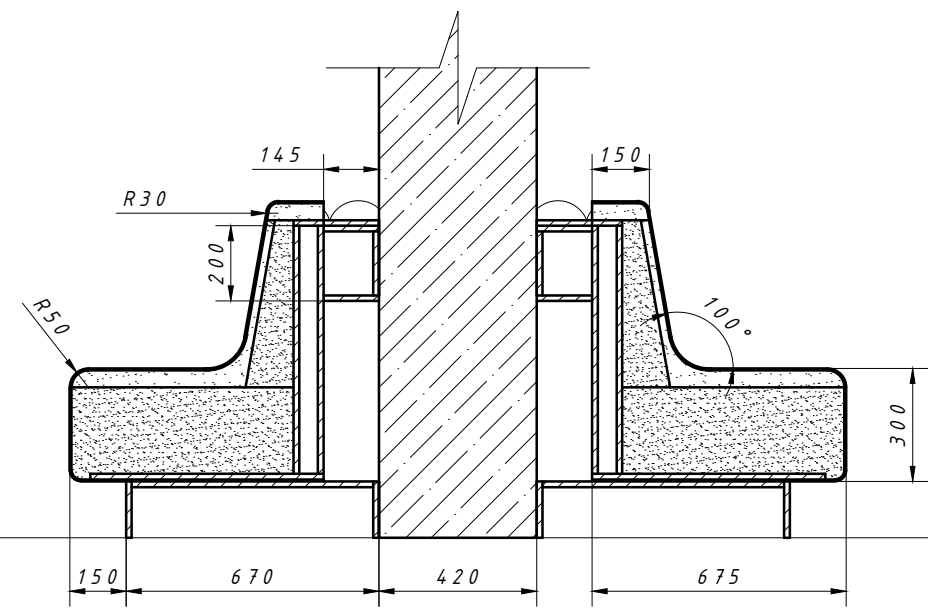


					ИАиД КД 54.03.11. 421723904 СБ			
Изм	Лист	№ докум	Подп	Дата	Диван	Лист	Масса	Масштаб
Разраб		Шерстнева Ю.Е.		21.06.21		У		М 1:25
Пров		Звоначева П.П.						
Т контр						Лист		Листов
Н контр					Основные виды			
Утв								

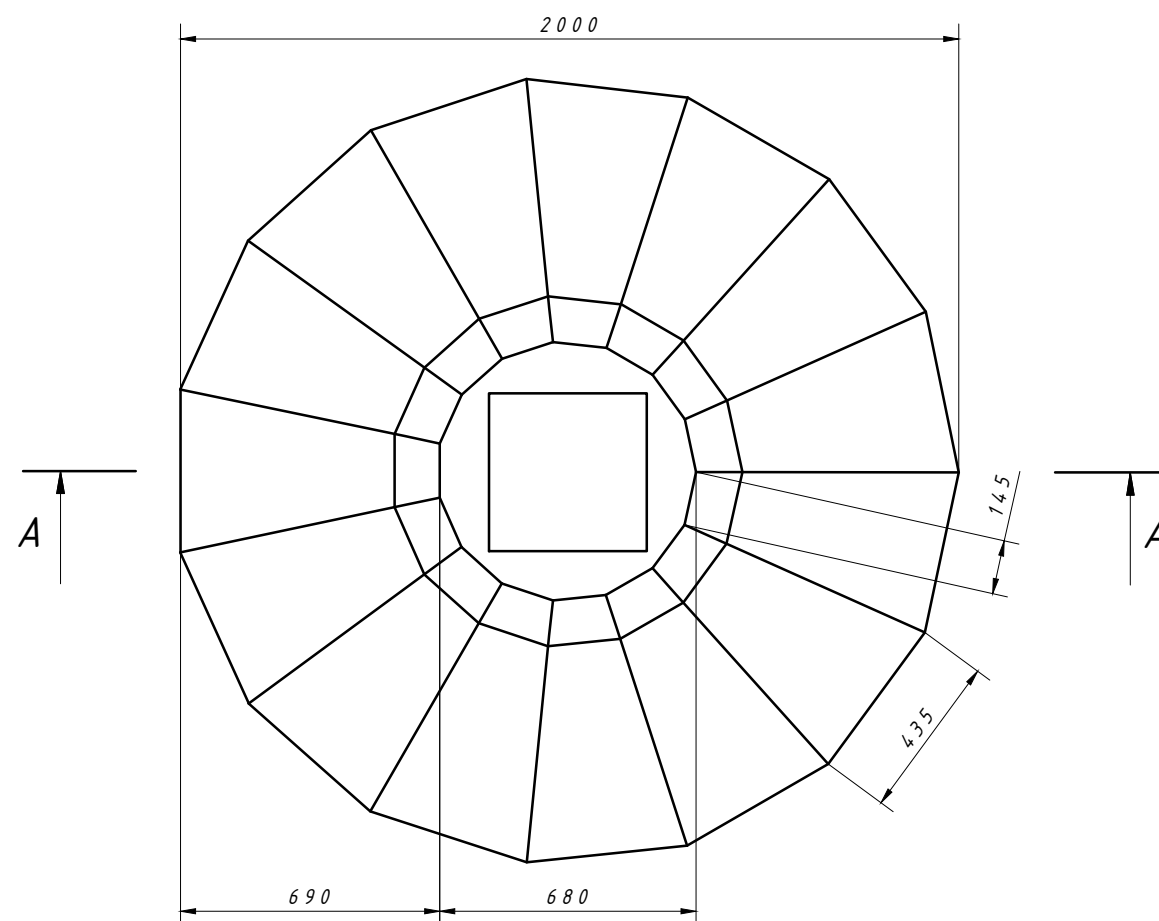
Вид спереди



Разрез А-А

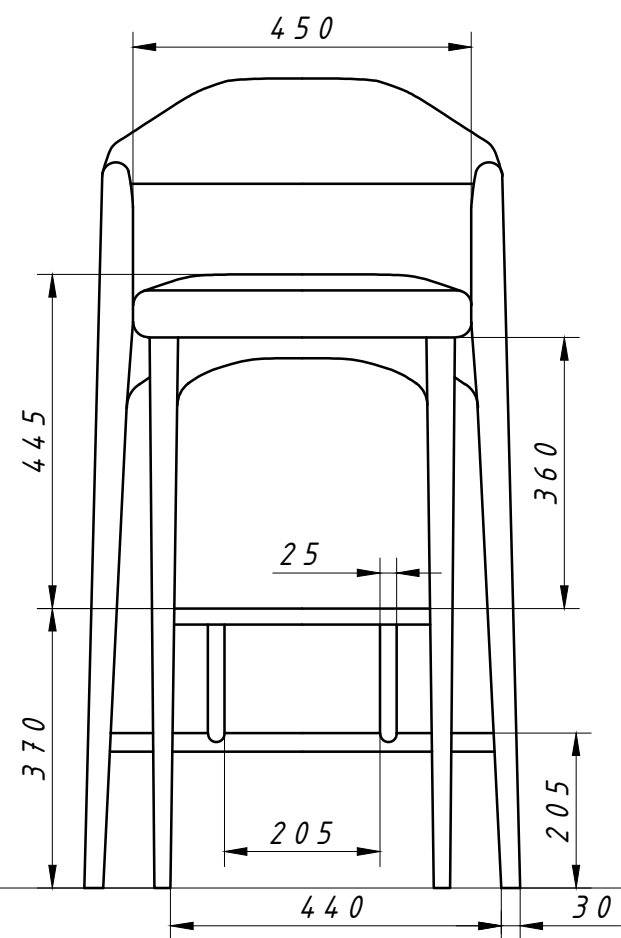


Вид сверху

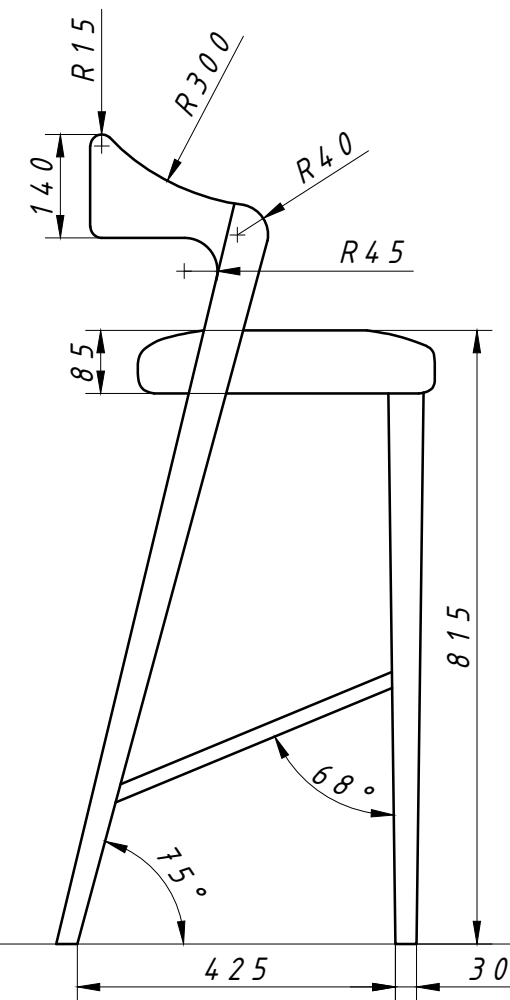


					ИАиД КД 54.03.11. 421723904 СБ			
Изм	Лист	№ докум	Подп	Дата	Сидячие места вокруг колоны	Лит	Масса	Масштаб
						У		М 1:20
Разраб		Шерстнева Ю.Е.		21.06.21				
Пров		Звоарева П.П.						
Т контр								
Н контр					Основные виды, разрез			
Утв								

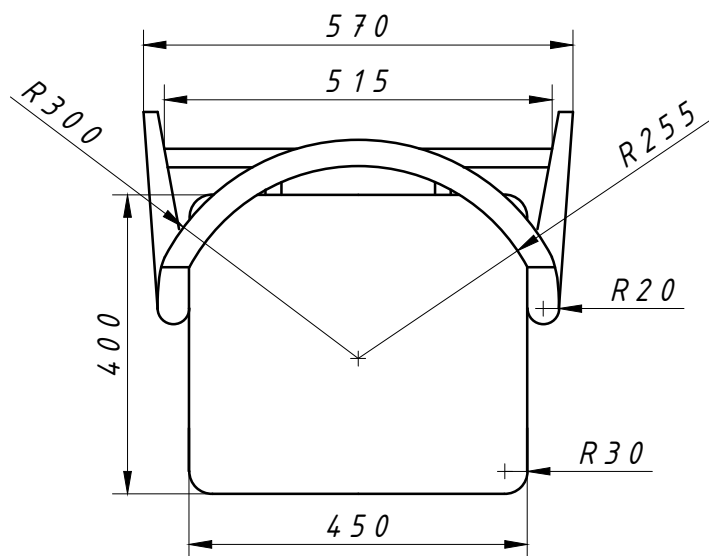
Вид спереди



Вид сбоку

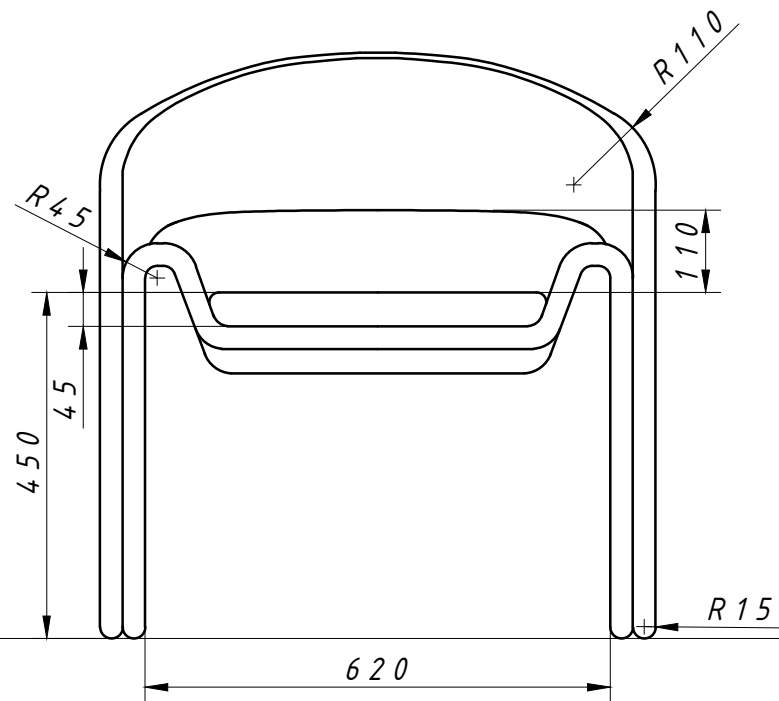


Вид сверху

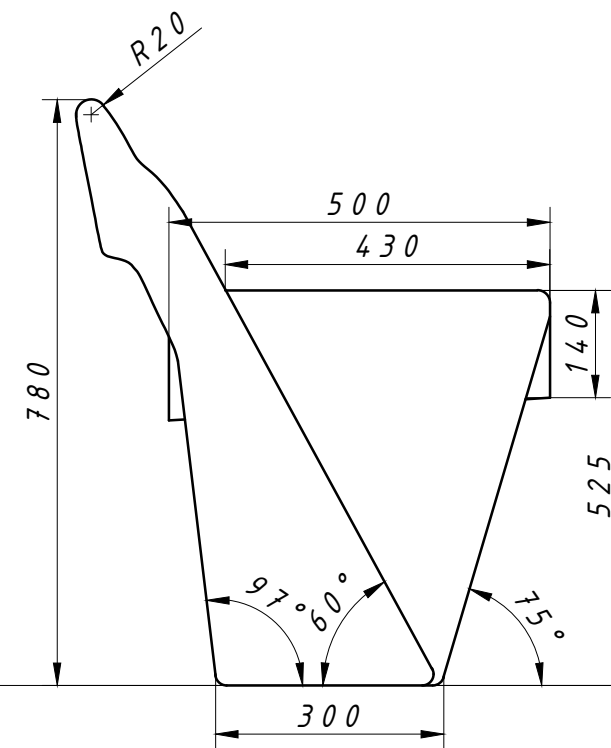


					ИАиД КД 54.03.11. 421723904 СБ			
Изм	Лист	№ докум	Подп	Дата	Барный стул	Лит	Масса	Масштаб
	Разраб	Шерстнева Ю.Е		21.06.21		У		М 1:10
	Пров	Звонарева П.П.						
	Т контр					Лист	Листов	
	Н контр				Основные виды			
	Утв							

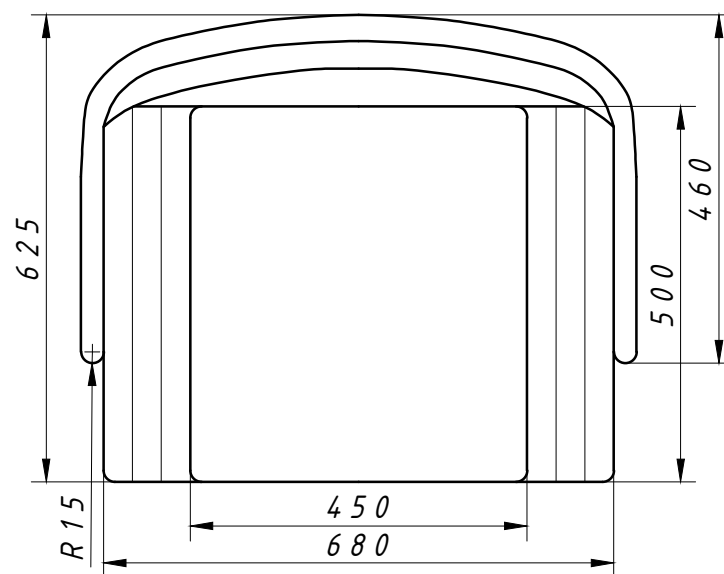
Вид спереди



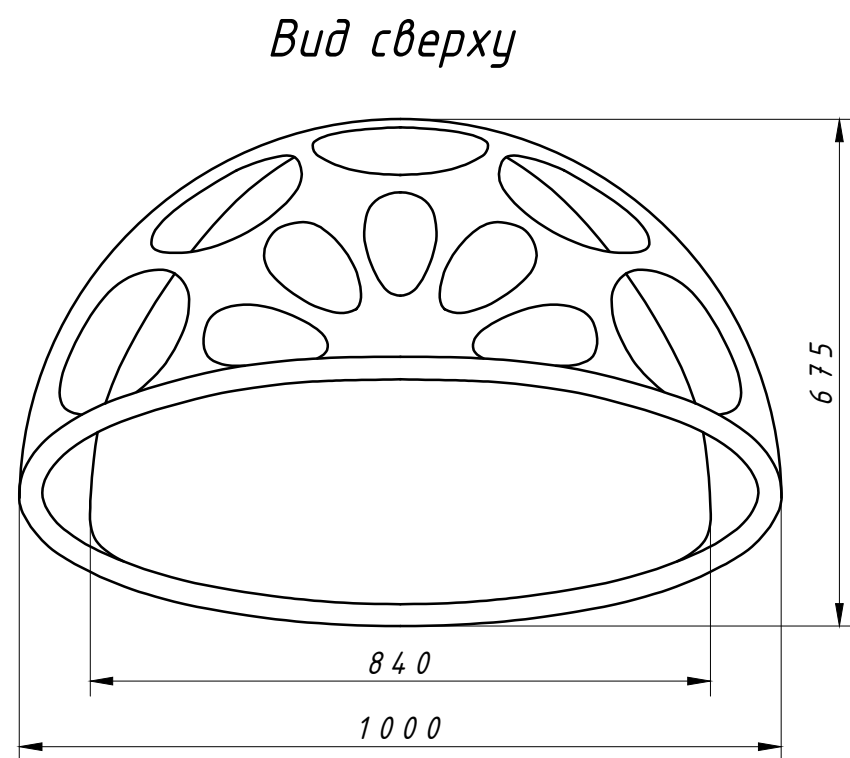
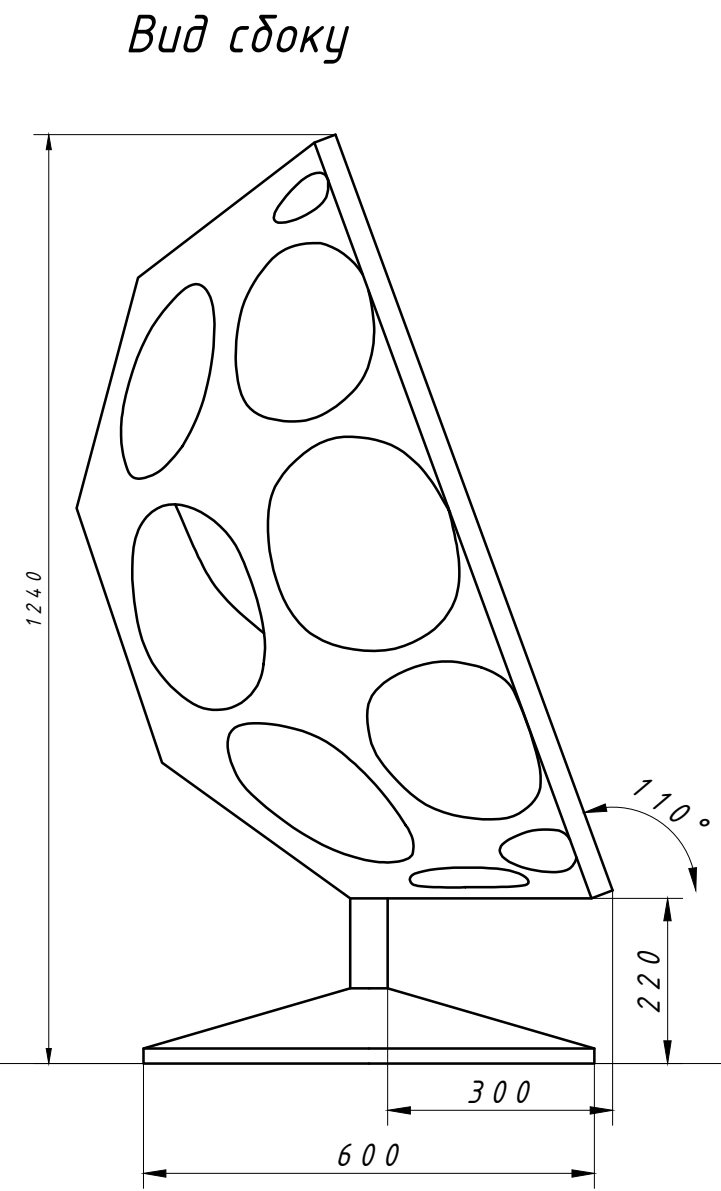
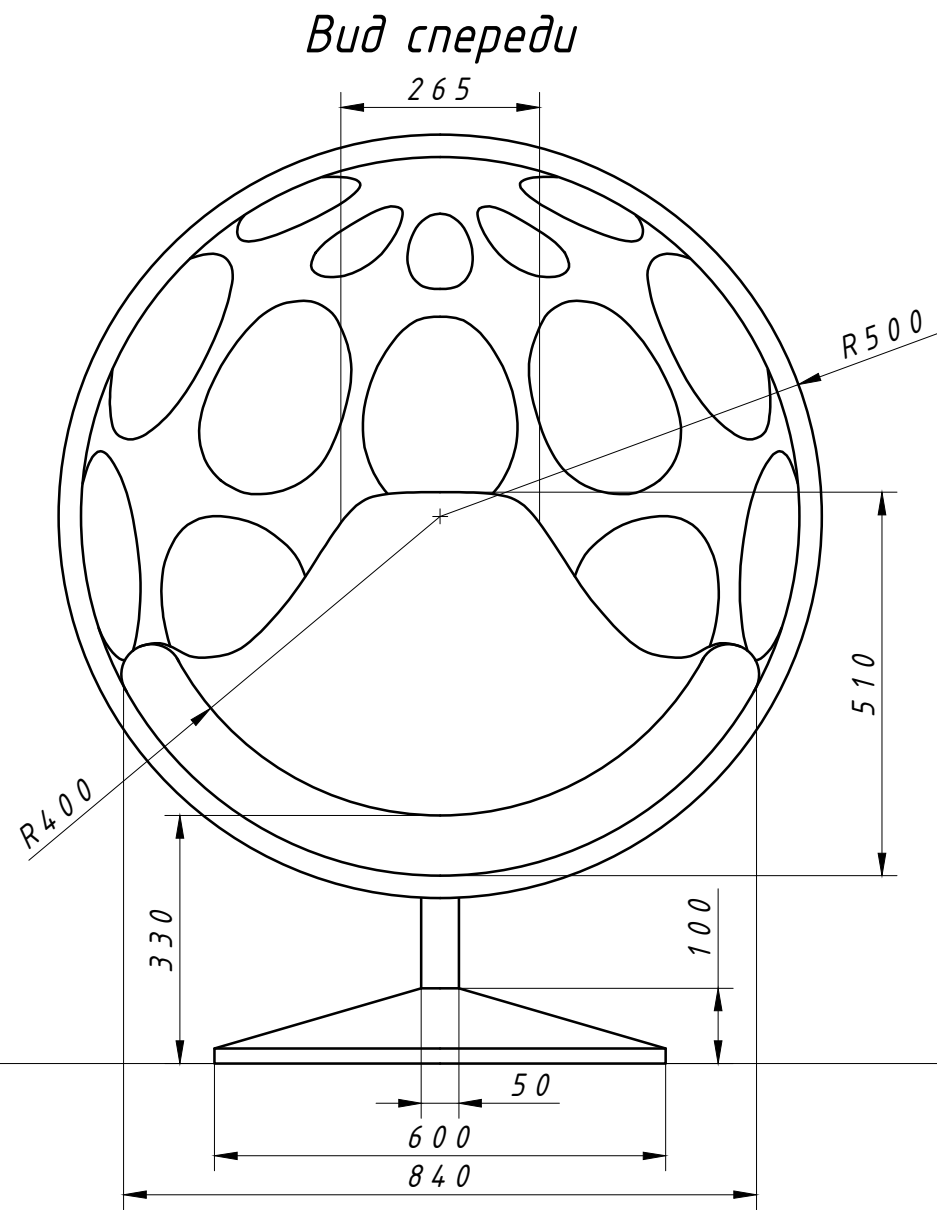
Вид сбоку



Вид сверху

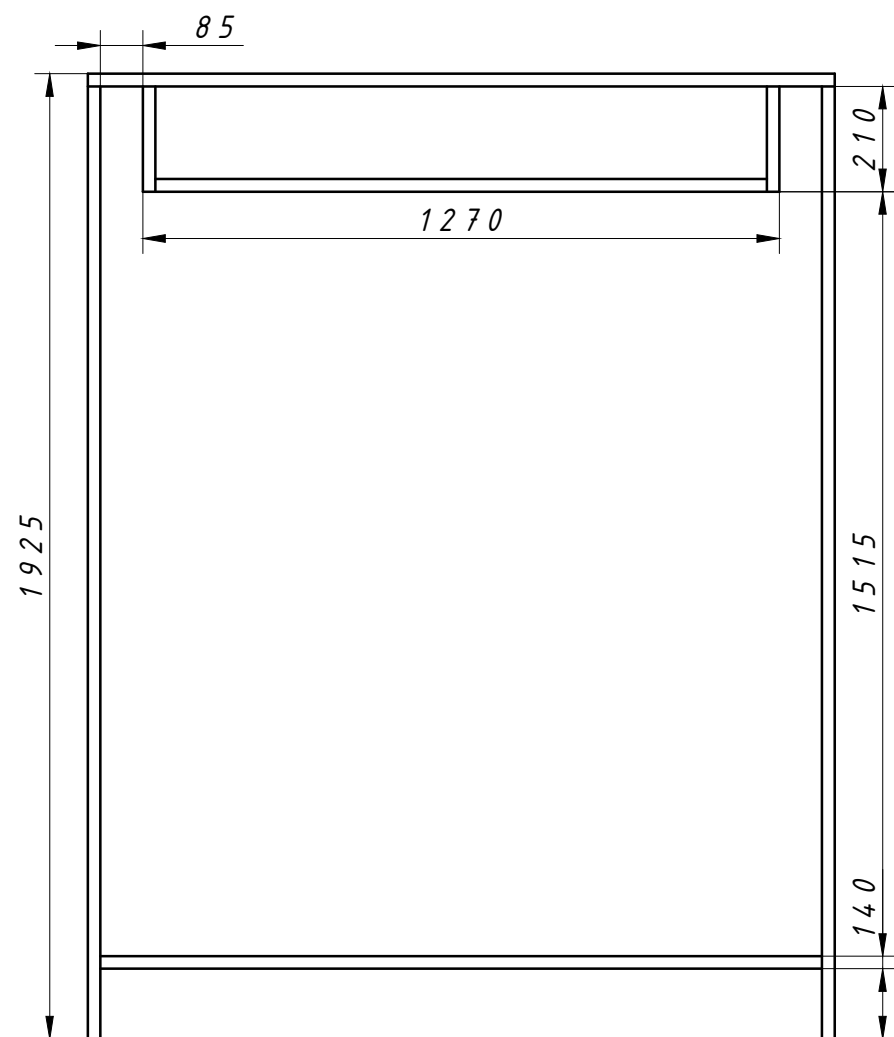


					ИАИД КД 54.03.11. 421723904 СБ			
Изм	Лист	№ докум	Подп	Дата	Кресло	Лит	Масса	Масштаб
	Разраб	Шерстнева Ю.Е.		21.06.21		У		М 1:10
	Пров	Звонарева П.П.						
	Т контр					Лист	Листов	
	Н контр				Основные виды			
	Утв							

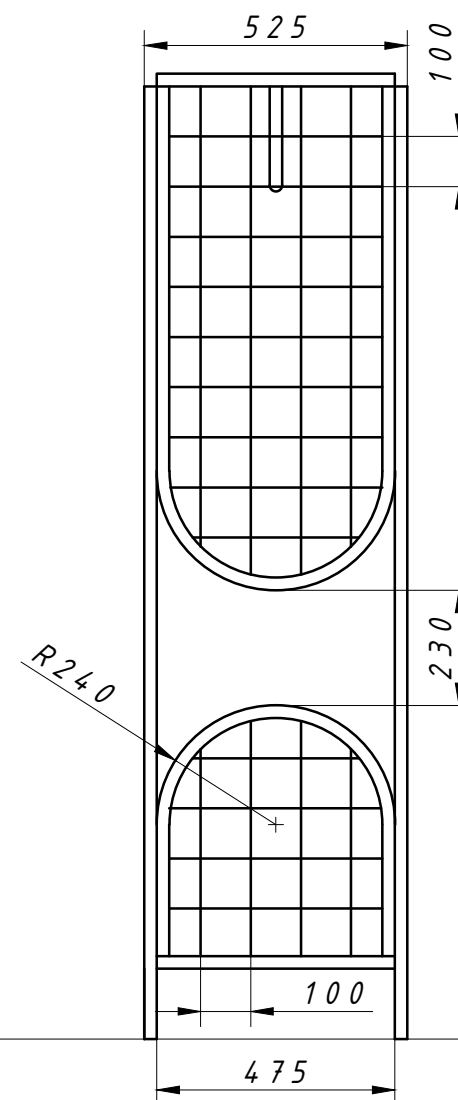


					ИАиД КД 54.03.11. 421723904 СБ			
Изм	Лист	№ докум	Подп	Дата	Кресло-шар	Лит	Масса	Масштаб
	Разраб	Шерстнева Ю.Е.		21.06.21		У		М 1:10
	Пров	Звоарева П.П.						
	Т контр					Лист	Листов	
	Н контр				Основные виды			
	Утв							

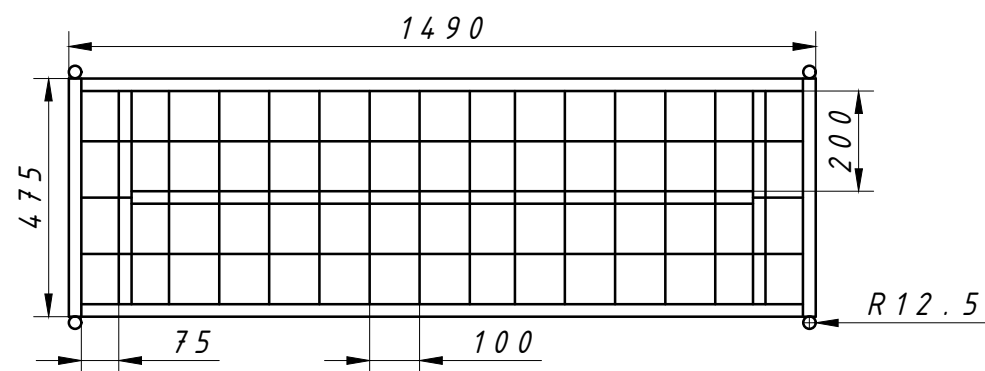
Вид спереди



Вид сбоку

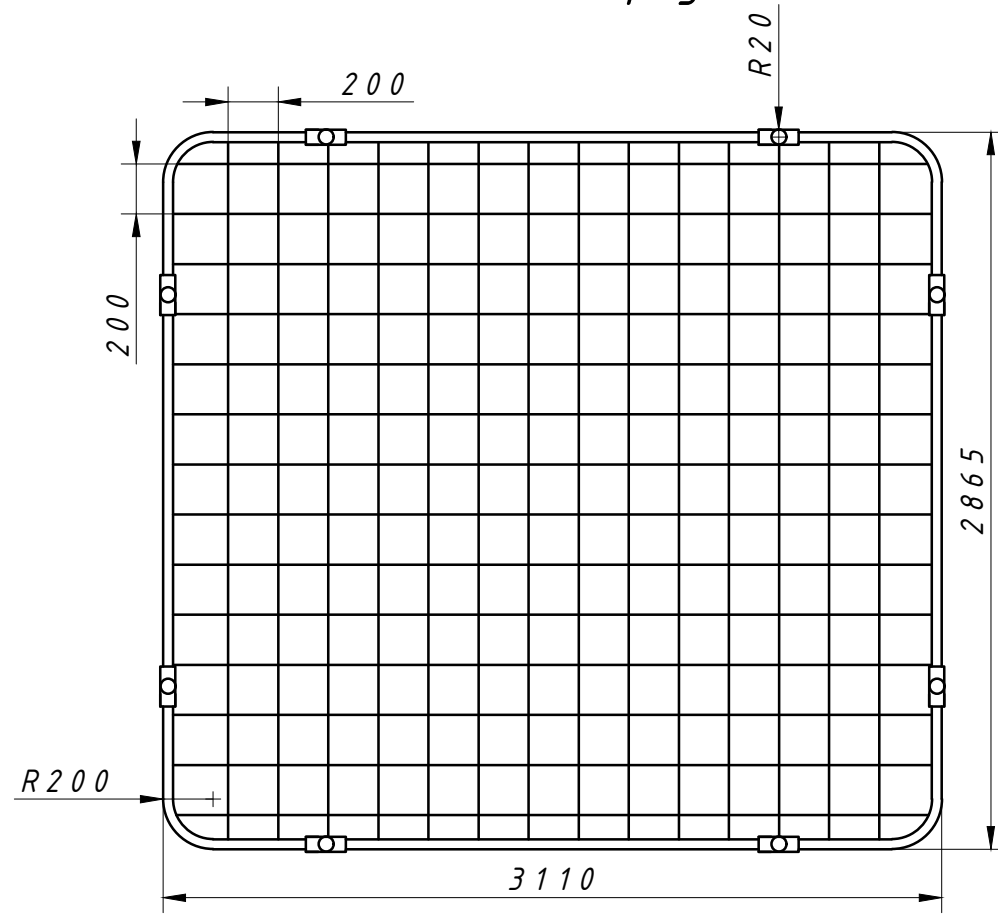


Вид сверху

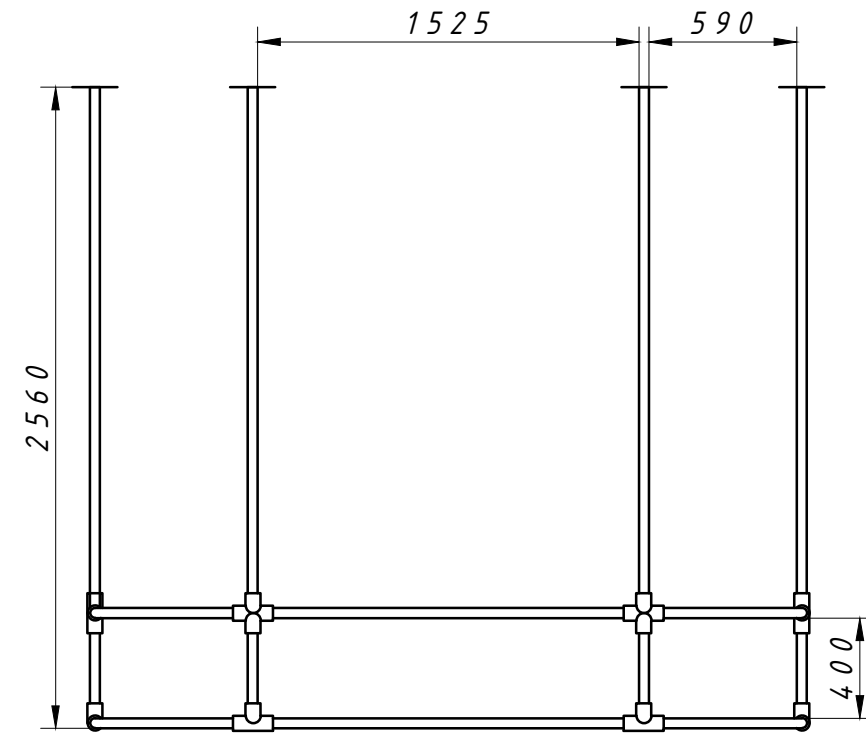


					ИАиД КД 54.03.11. 421723904 СБ			
Изм	Лист	№ докум	Подп	Дата	Мини-гардеробная	Лит	Масса	Масштаб
Разраб		Шерстнева Ю.Е.		21.06.21		У		М 1:15
Пров		Звоарева П.П.			Лист		Листов	
Т контр					Основные виды			
Н контр								
Утв								

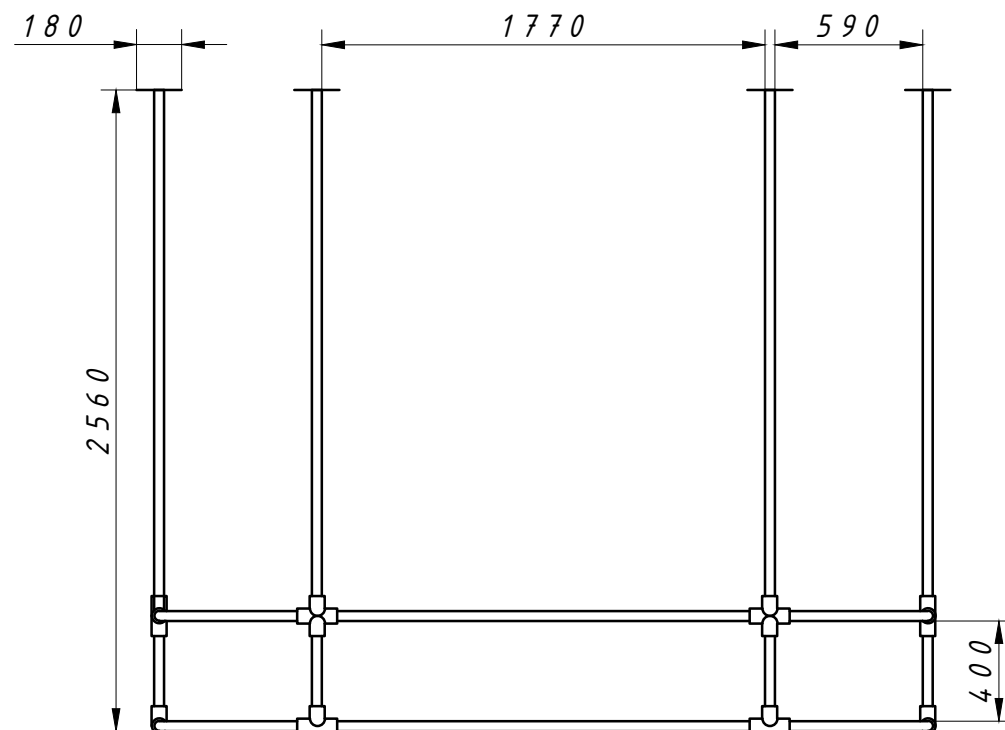
Вид сверху



Вид спереди

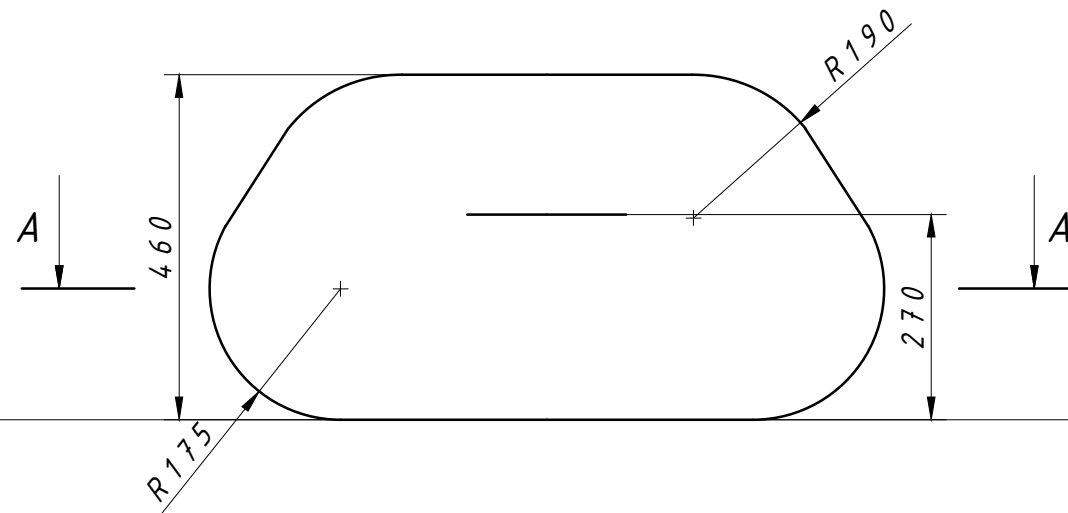


Вид сбоку

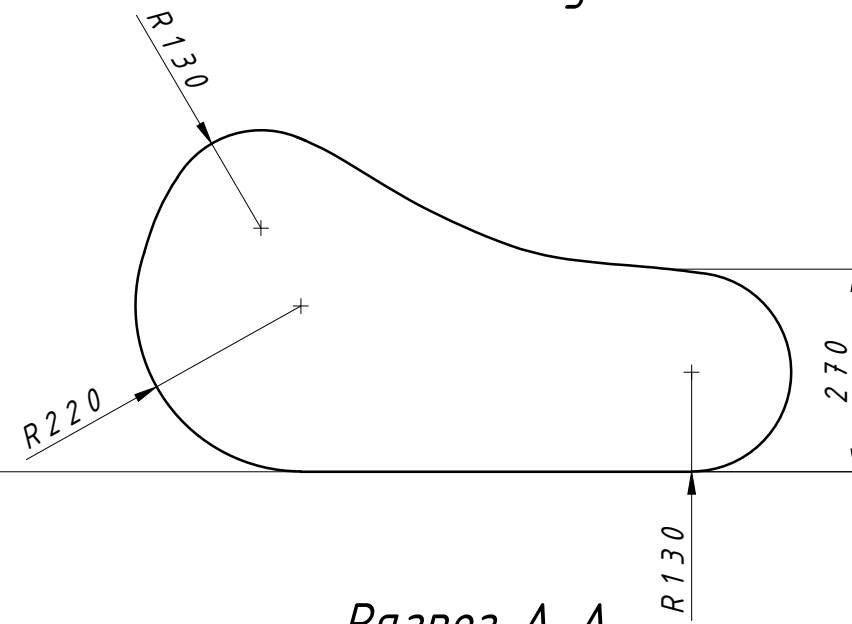


					ИАиД КД 54.03.11. 421723904 СБ			
Изм	Лист	№ докум	Подп	Дата	Навесная сетчатая конструкция	Лит	Масса	Масштаб
	Разраб	Шерстнева Ю.Е		21.06.21		У		М 1:30
	Пров	Звоарева П.П.						
	Т контр					Лист	Листов	
	Н контр				Основные виды			
	Утв							

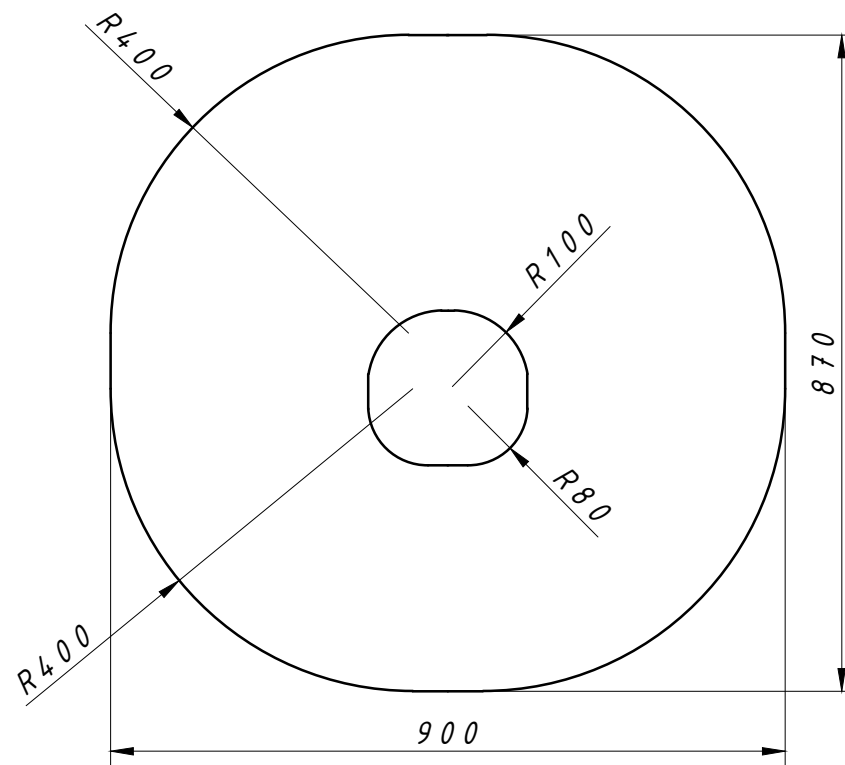
Вид спереди



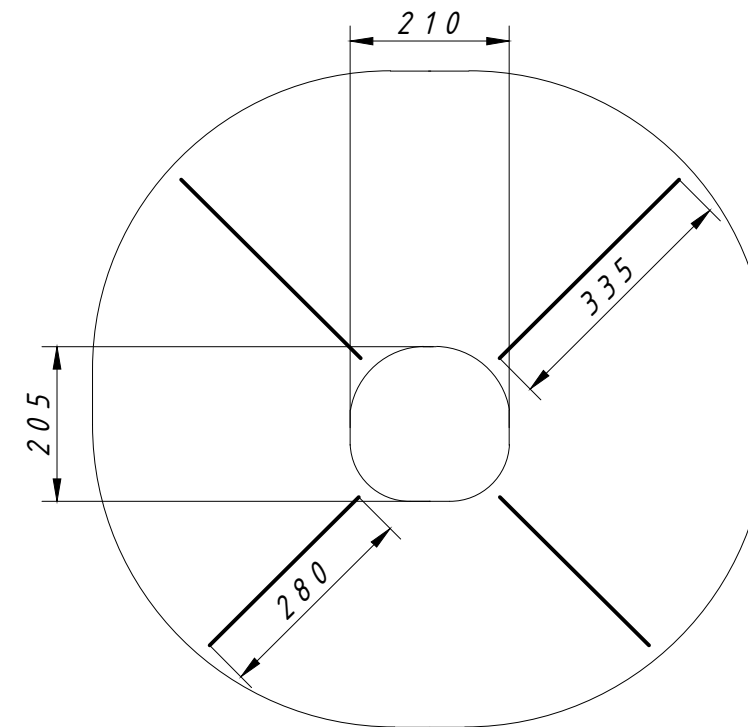
Вид сбоку



Вид сверху



Разрез А-А



ИАИД КД 54.03.11. 421723904 СБ

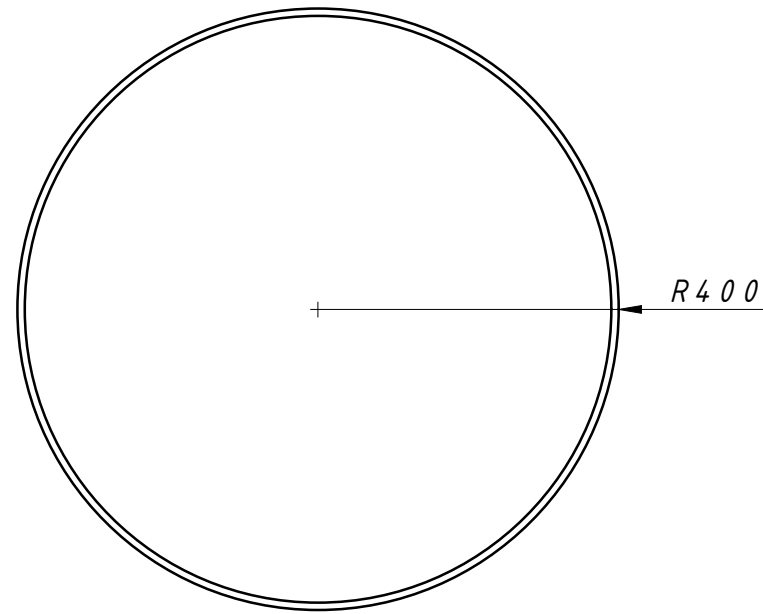
Изм	Лист	№ докум	Подп	Дата
Разраб		Шерстнева Ю.Е		21.06.21
Пров		Звоарева П.П.		
Т контр				
Н контр				
Утв				

Пуф

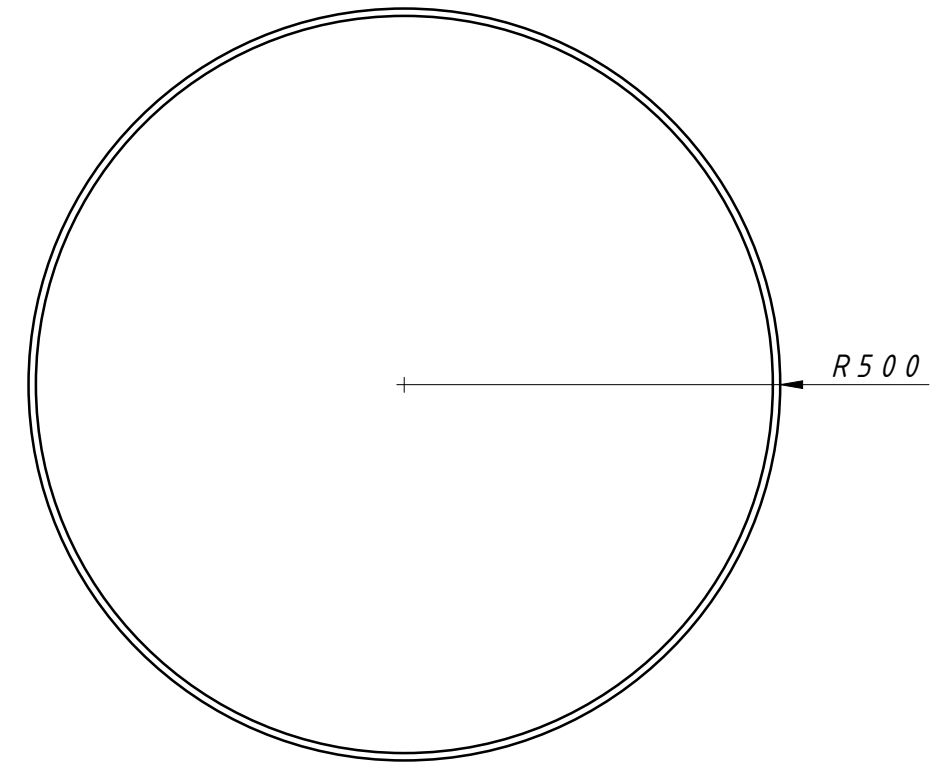
Лит	Масса	Масштаб
У		М 1:10
Лист		Листов

Основные виды, разрез

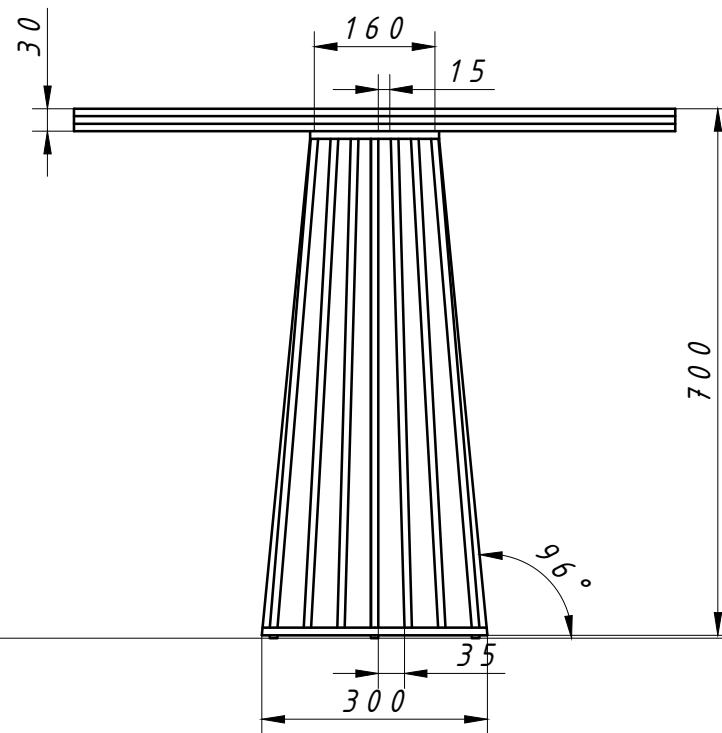
Вид сверху



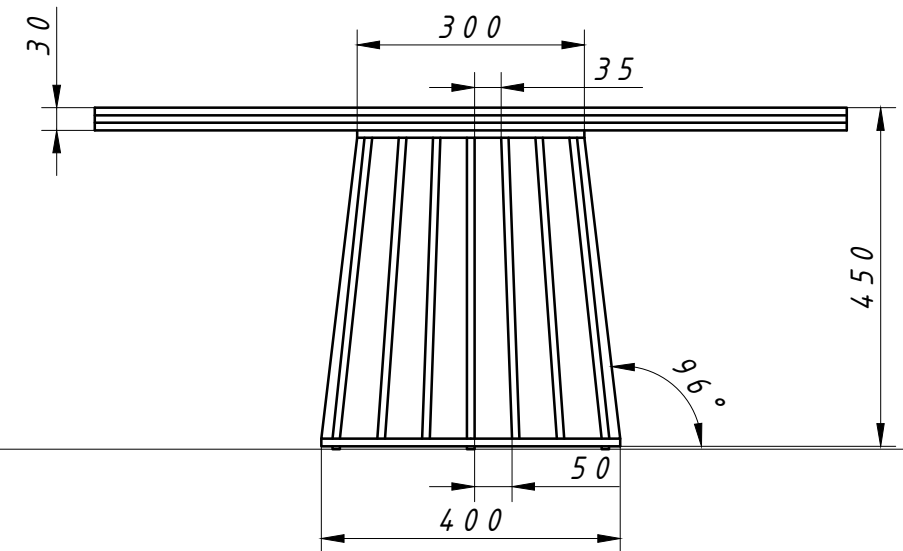
Вид сверху



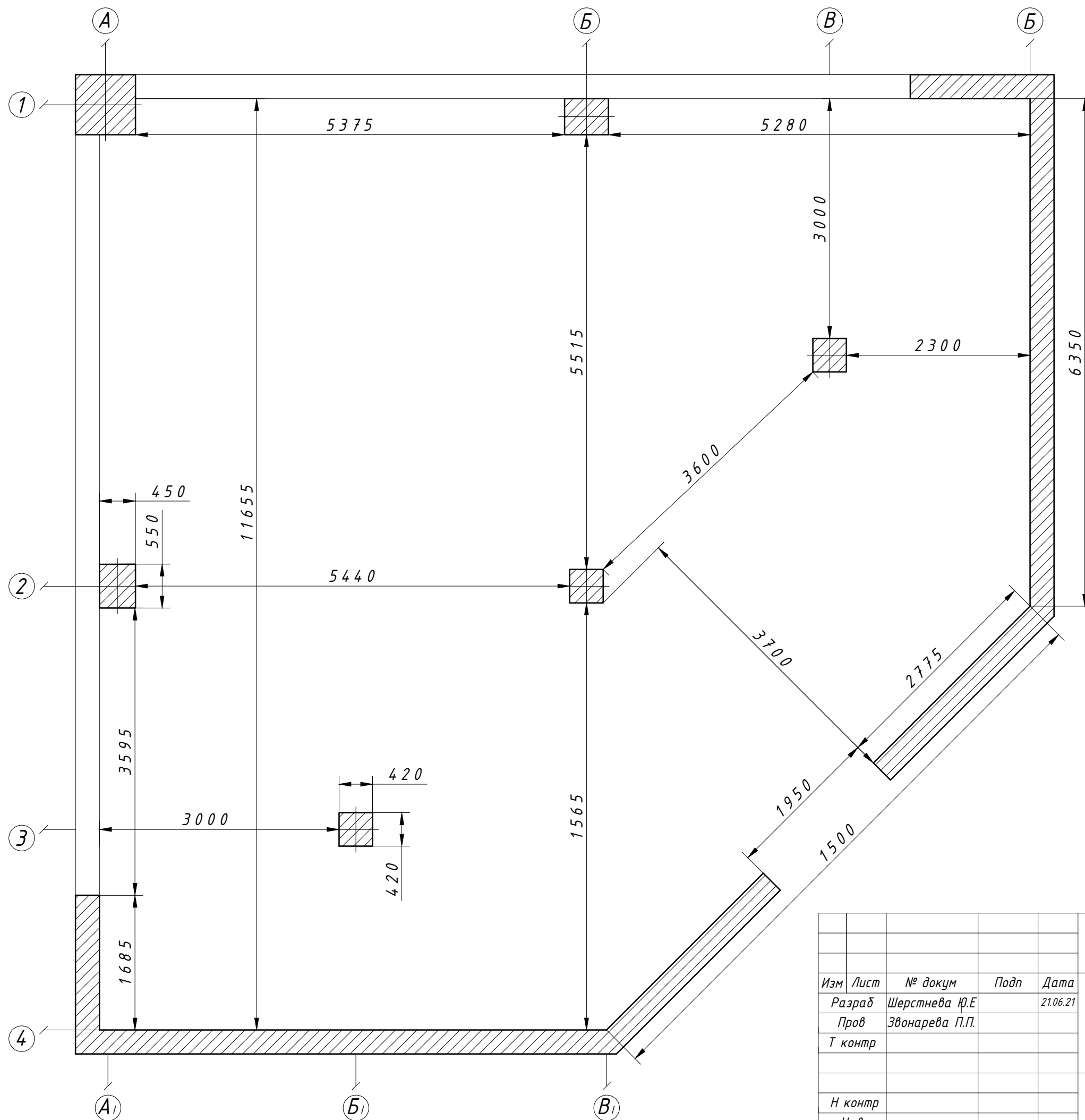
Вид спереди



Вид спереди



					ИАиД КД 54.03.11. 421723904 СБ			
Изм	Лист	№ докум	Подп	Дата	Стол	Лит	Масса	Масштаб
	Разраб	Шерстнева Ю.Е		21.06.21		У		М 1:10
	Пров	Звоарева П.П.						
	Т контр					Лист	Листов	
	Н контр							
	Утв				Основные виды			



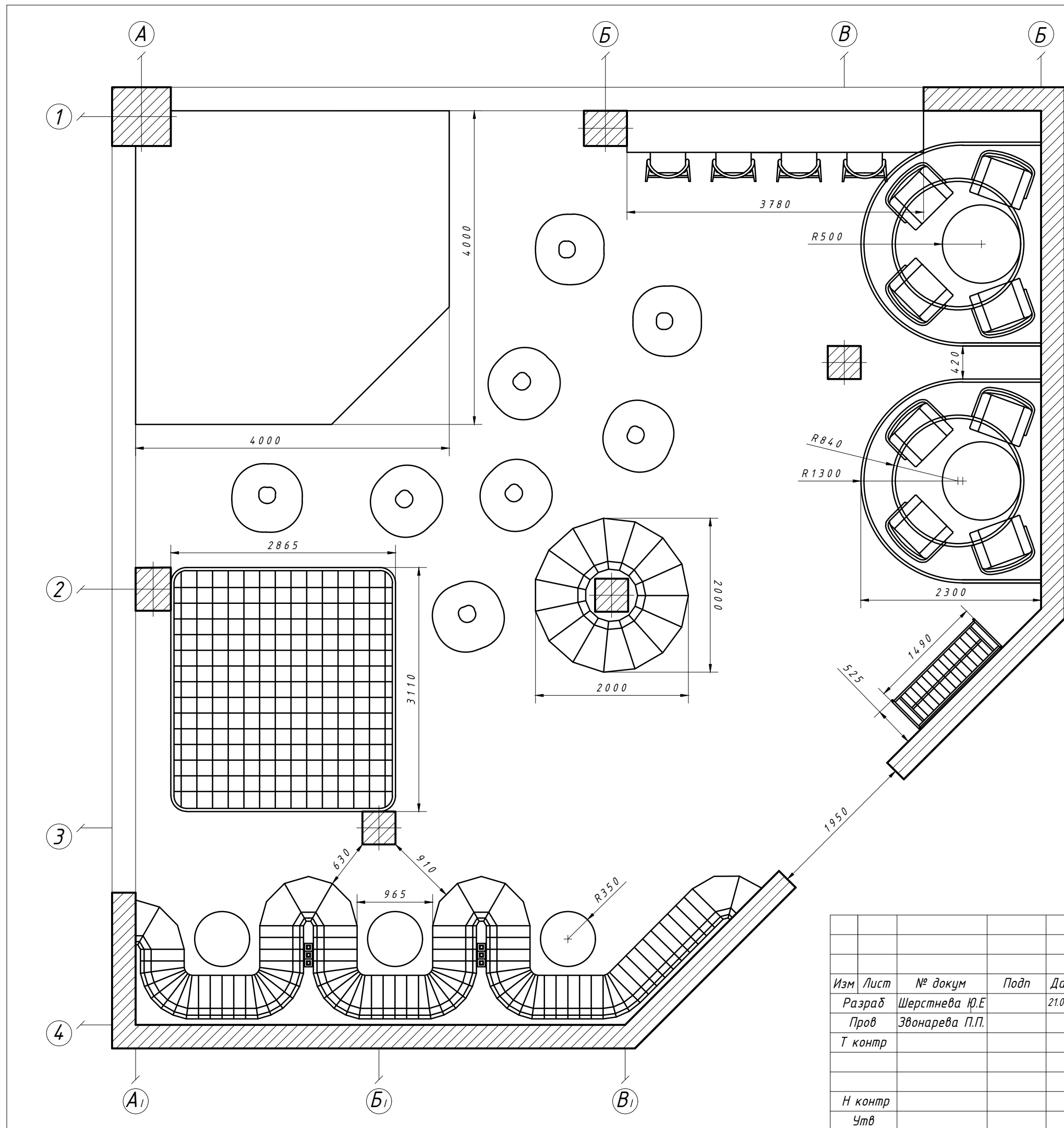
Изм	Лист	№ докум	Подп	Дата
Разраб	Шерстнева Ю.Е			21.06.21
Пров	Звонарева П.П.			
Т контр				
Н контр				
Утв				

ИАиД КД 54.03.11. 421723904 СБ

План помещения

Лит	Масса	Масштаб
У		М 1:50
Лист	Листов	

Основные виды



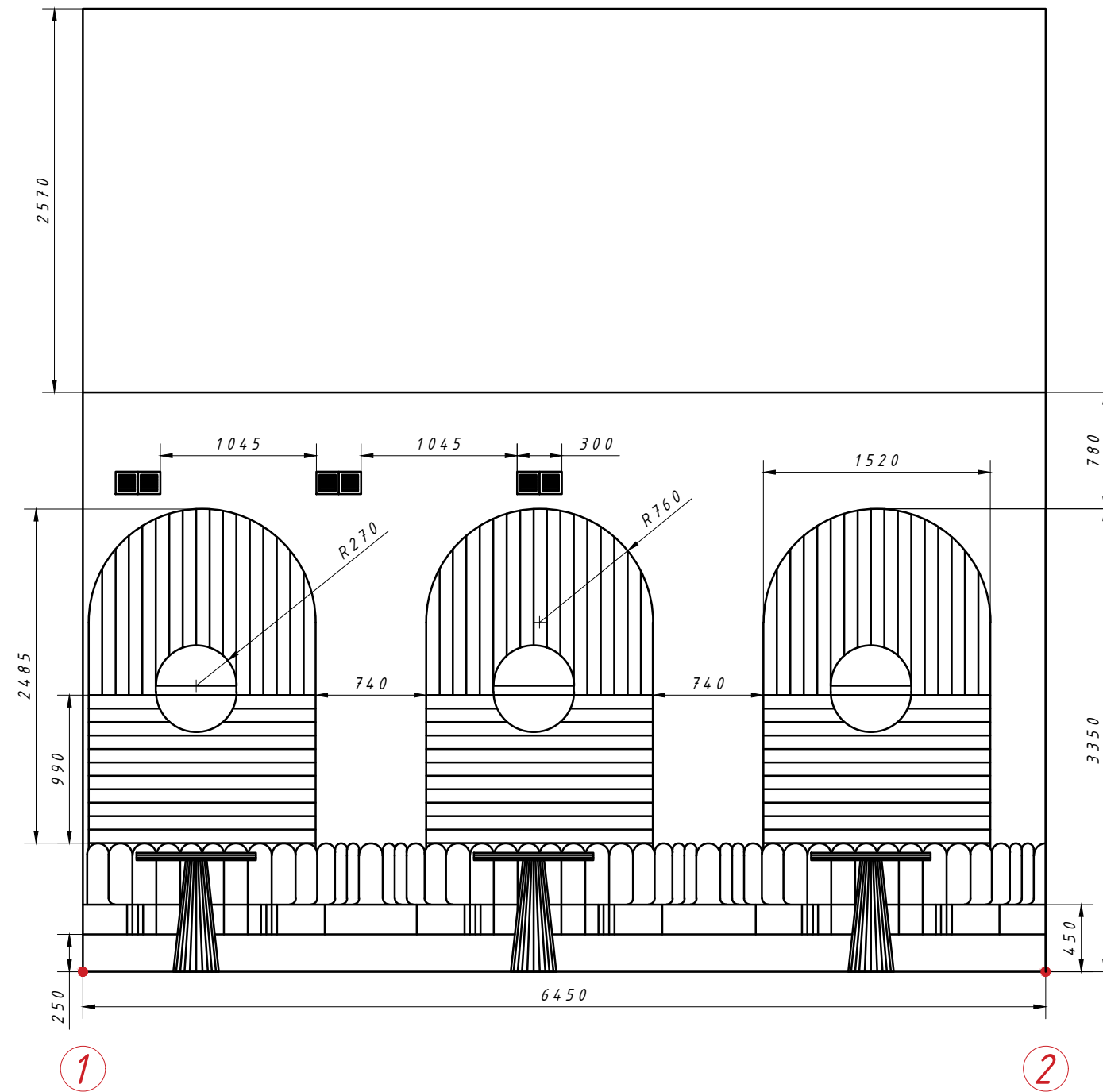
Изм	Лист	№ докум	Подп	Дата
Разраб		Шерстнева Ю.Е.		21.06.21
Пров		Звонарева П.П.		
Т контр				
Н контр				
Утв				

ИАиД КД 54.03.11. 421723904 СБ

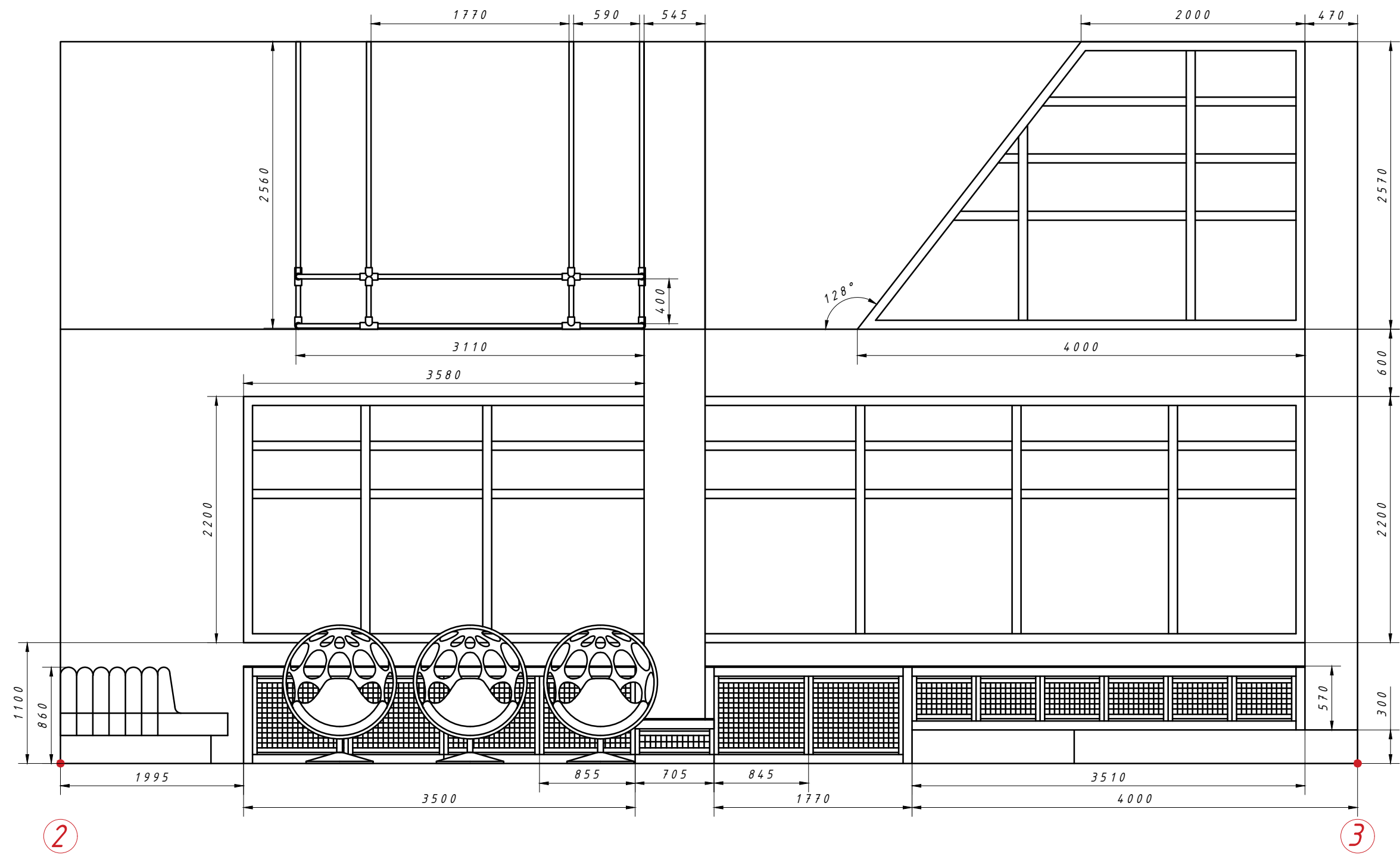
План расстановки мебели

Лит	Масса	Масштаб
У		М 1:50
Лист	Листов	

Чертеж общего вида



					ИАиД КД 54.03.11. 421723904 СБ				
Изм	Лист	№ докум	Подп	Дата	Развертка стены 1-2		Лист	Масса	Масштаб
Разраб	Шерстнева Ю.Е			21.06.21			У		М 1:40
Пров	Звонарева П.П.						Лист	Листов	
Т контр									
Н контр					Чертеж интерьера				
Утв									



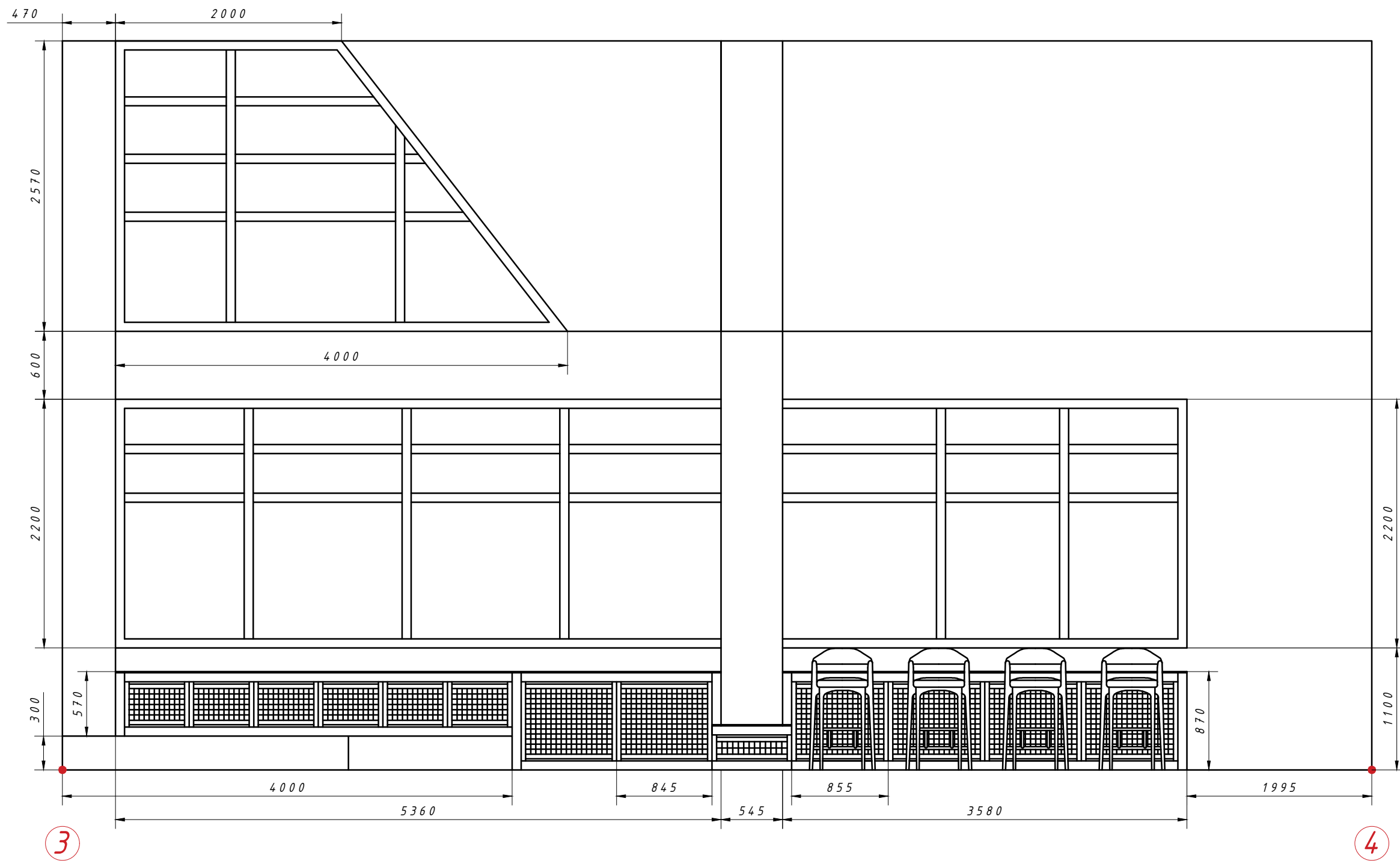
Изм	Лист	№ докум	Подп	Дата
Разраб		Шерстнева Ю.Е		21.06.21
Пров		Звоарева П.П.		
Т контр				
Н контр				
Утв				

ИАиД КД 54.03.11. 421723904 СБ

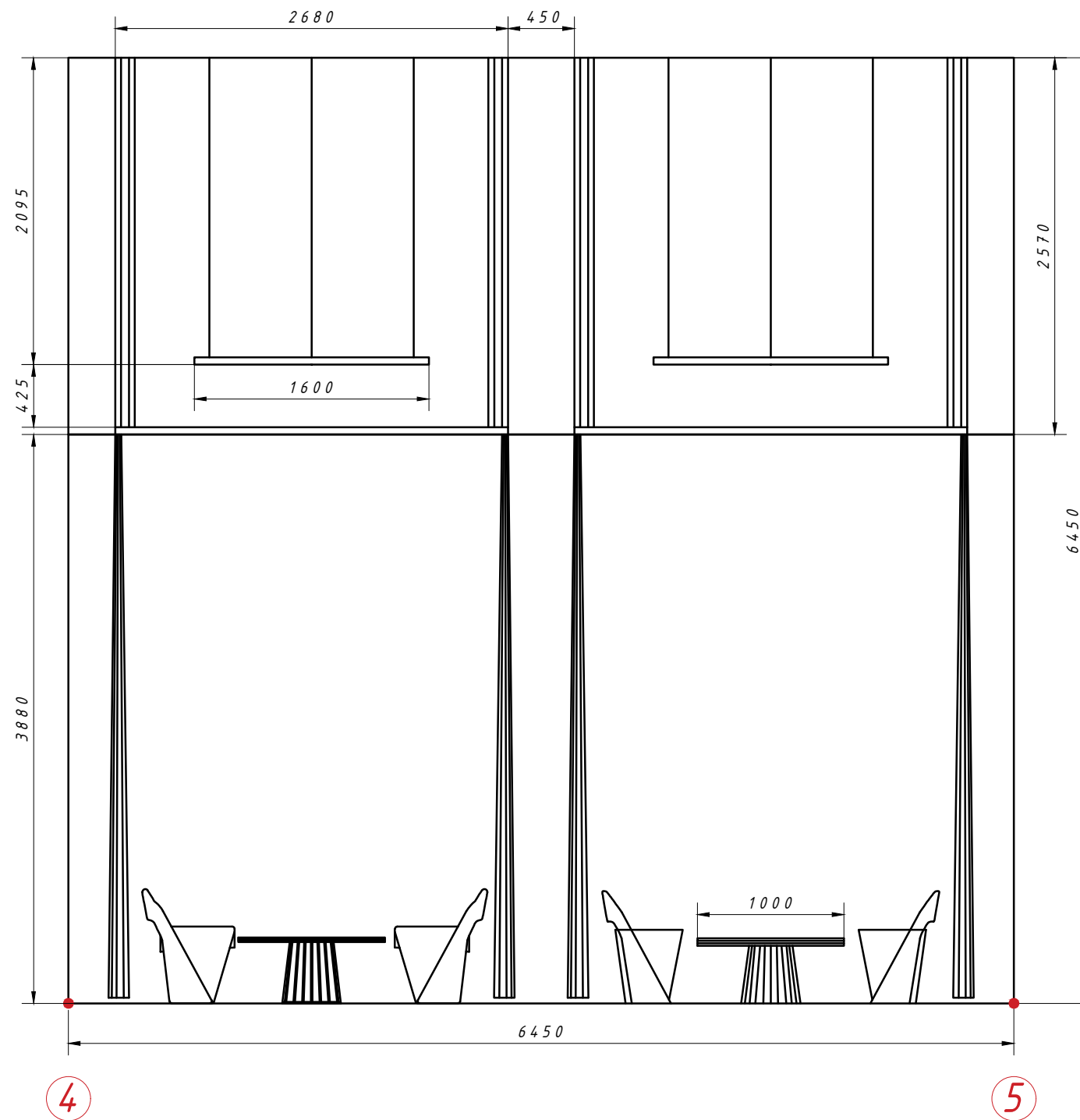
Развертка стены 2-3

Лит	Масса	Масштаб
У		М 1:40
Лист	Листов	

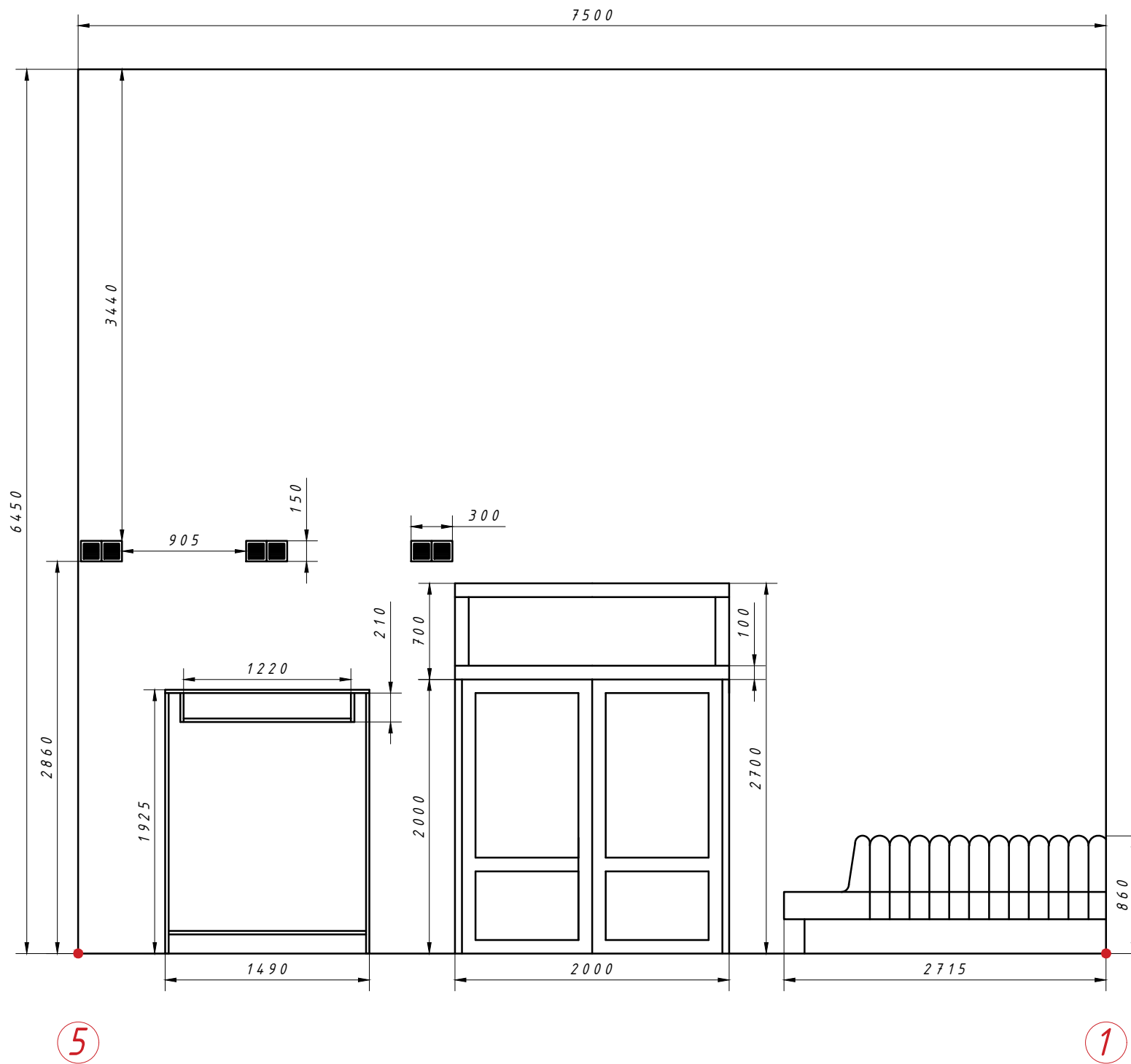
Чертеж интерьера



					ИАиД КД 54.03.11. 421723904 СБ			
Изм	Лист	№ докум	Подп	Дата	Развертка стены 3-4	Лист	Масса	Масштаб
Разраб		Шерстнева Ю.Е		21.06.21		У		М 1:40
Пров		Звоарева П.П.						
Т контр								
Н контр								
Утв								
					Чертеж интерьера			



					ИАиД КД 54.03.11. 421723904 СБ			
Изм	Лист	№ докум	Подп	Дата	Развертка стены 4-5	Лит	Масса	Масштаб
Разраб	Шерстнева Ю.Е.			21.06.21		У		М 1:40
Пров	Звонарева П.П.							
Т контр								
Н контр								
Утв								
					Чертеж интерьера			



					ИАиД КД 54.03.11. 421723904 СБ			
Изм	Лист	№ докум	Подп	Дата	Развертка стены 5-1	Лит	Масса	Масштаб
Разраб		Шерстнева Ю.Е		21.06.21		У		М 1:40
Пров		Звоарева П.П.						
Т контр								
Н контр								
Утв								
					Чертеж интерьера			

Министерство науки и высшего образования Российской Федерации
Федеральное государственное автономное образовательное учреждение
высшего образования

«СИБИРСКИЙ ФЕДЕРАЛЬНЫЙ УНИВЕРСИТЕТ»

Институт Архитектуры и Дизайна

Кафедра «Дизайн»

УТВЕРЖДАЮ

Заведующий кафедрой

 Т.К. Симанженкова

«25» сентября 2021 г.

БАКАЛАВРСКАЯ РАБОТА

54.03.01 - Дизайн

Концептуальный дизайн — проект пространства Института гастрономии СФУ

Руководитель



Дунаева О.В., старший преподаватель кафедры

"Дизайн" ИАиД СФУ.

Выпускник



Шерстнева Ю. Е.

Красноярск 2021

Консультанты по разделам:

Предпроектный анализ



(подпись, дата)

Дунаева О. В.

Проектно-композиционная часть



(подпись, дата)

Дунаева О. В.

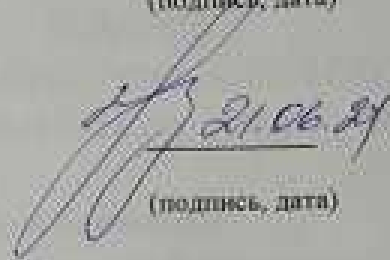
Конструкторско-технологическая часть



(подпись, дата)

Звонарева П. П.

Экономическая часть



(подпись, дата)

Янгулова И.В.

Нормоконтролер

25.05.21



(подпись, дата)

Симанженкова Т.К.