

Федеральное государственное автономное
образовательное учреждение
высшего образования
«СИБИРСКИЙ ФЕДЕРАЛЬНЫЙ УНИВЕРСИТЕТ»
Институт экономики, государственного управления и финансов
Кафедра финансов и управления рисками

УТВЕРЖДАЮ
Заведующий кафедрой
_____ И.С. Ферова
подпись инициалы, фамилия
« _____ » _____ 20 ____ г.

ДИПЛОМНАЯ РАБОТА

специальность 38.05.01 Экономическая безопасность

**ВЛИЯНИЕ БЕДНОСТИ НА ЭКОНОМИЧЕСКУЮ БЕЗОПАСНОСТЬ
РЕГИОНА (НА ПРИМЕРЕ КРАСНОЯРСКОГО КРАЯ).**

Научный руководитель	_____	<u>К.Э.Н., доцент</u>	Ю.А. Назарова
	подпись, дата	должность, ученая степень	
Выпускник	_____		К.Н. Чистякова
	подпись, дата		
Рецензент	_____	<u>К.Э.Н., доцент</u>	Е.Н. Почекутова
	подпись, дата	должность, ученая степень	
Нормоконтролер	_____		Е.В. Шкарпетина
	подпись, дата		

Красноярск 2021

СОДЕРЖАНИЕ

Введение.....	3
1 Теоретические основы взаимосвязи бедности и экономической безопасности региона.....	6
1.1 Понятие бедности, критерии ее определения и виды	6
1.2 Экономическая безопасность региона: понятие, составные элементы и условия повышения.....	14
1.3 Проблемы бедности населения как угрозы экономической безопасности регион.....	19
2 Методические аспекты оценки уровня бедности населения региона	24
2.1 Обзор методик оценки бедности населения в мировой практике	24
2.2 Методики и показатели оценки бедности населения в Российской Федерации.....	34
3 Анализ и оценка влияния бедности населения на экономическую безопасность Красноярского края	44
3.1 Оценка показателей бедности населения Красноярского края и их влияния на экономическую безопасность региона.....	44
3.2 Оценка субъективной бедности населения Красноярского края на основе опроса.....	52
3.3 Пути нейтрализации угроз экономической безопасности в контексте благосостояния населения Красноярского края.....	58
Заключение	79
Список использованных источников	85
Приложение А-Г.....	92-96

ВВЕДЕНИЕ

Настоящая работа посвящена проблеме влияния бедности на экономическую безопасность региона (на примере Красноярского края).

Актуальность заявленной темы не вызывает сомнений, что, в частности, подтверждают слова таких исследователей, как А.О. Писаренко и В.И. Милета о том, что «в настоящее время в России во всех сферах жизнедеятельности человека и общества наблюдается появление новых рисков и угроз, которые необходимо принимать во внимание при разработке целевых программ и последующем их осуществлении. Вопросы обеспечения экономической безопасности являются весьма актуальными и требуют дальнейшего исследования как в теоретическом, так и практическом аспектах.

На общее экономическое состояние страны в целом и ее регионов влияют экономические возможности каждого отдельного потребителя, поэтому современная российская, в том числе и региональная, политика должна строиться на принципах согласованности и неотделимости интересов государства и человека, и здесь необходимо особое внимание уделить такой проблеме, как бедность» [38, с. 133].

Важно также отметить, что в сложившихся условиях пандемии COVID-19 во втором квартале 2020 года наблюдается резкий – на 1,8 млн человек – рост числа россиян, живущих за чертой бедности. По данным российской статистики, доходы ниже прожиточного минимума по итогам второго квартала 2020 года зафиксированы почти у 20 млн человек [43].

Таким образом, в связи с пандемией COVID-19 проблема бедности и необходимость борьбы с нею для сохранения экономической безопасности приобрела еще большую значимость.

Исходя из всего вышеобозначенного, цель настоящей работы – провести анализ и оценку влияния бедности населения на экономическую безопасность Красноярского края и разработать конкретные направления нейтрализации

угроз экономической безопасности в контексте благосостояния населения Красноярского края.

Представленная цель требует последовательного решения следующих задач:

- представить понятие бедности, ее виды и критерии определения;
- рассмотреть понятие, сущность и составные элементы экономической безопасности региона;
- определить влияние бедности на уровень экономической безопасности региона;
- представить обзор методик оценки бедности населения в мировой практике;
- рассмотреть методики и показатели оценки бедности населения в Российской Федерации ;
- провести оценку показателей бедности населения Красноярского края и их влияние на экономическую безопасность региона;
- представить оценку субъективной бедности населения Красноярского края на основе опроса;
- разработать пути нейтрализации угроз экономической безопасности в контексте благосостояния населения Красноярского края.

Объект исследования в настоящей работе – население Красноярского края.

Предмет исследования – бедность населения как угроза экономической безопасности Красноярского края.

Методологическую базу исследования составляют такие методы, как: системный анализ, сравнительно-исторический метод, анкетирование, статистический метод, метод моделирования.

Теоретическую базу исследования составляют работы отечественных авторов, посвященные проблеме бедности в контексте экономической безопасности, в частности, А.О. Писаренко, В.И. Милеты, И.Б. Сидорчук, О.В. Воронковой, И.Е. Голубенко, А.А. Полетаевой и других.

Теоретическая значимость работы обусловлена тем, что здесь собран и проанализирован обширный теоретический материал по теме исследования.

Практическая значимость определена наличием конкретных рекомендаций в области снижения уровня бедности в Красноярском крае, доказавших свою целесообразность с точки зрения экономической безопасности.

Работа состоит из введения, где определены актуальность темы исследования, ее цель и задачи, предмет и объект, а также методы исследования; основной части, включающей в себя три главы: теоретическую, методическую и практическую; заключения, где даны основные выводы по работе; а также списка использованных источников и приложений.

1 Теоретические основы взаимосвязи бедности и экономической безопасности региона

1.1 Понятие бедности, критерии ее определения и виды

По справедливому замечанию О.В. Воронкова, «развитие общества и оценка человека в нем накладывает отпечаток на изучение такого явления как бедность. Бедность можно определять в узком и широком значении. При узком подходе к определению бедности в рассмотрение берутся только материальные лишения (депривации)» [8, с. 147].

Так, с точки зрения П.Д. Павленок и М.Я. Рудневой, «бедность – специфическое состояние материальной необеспеченности людей, когда доходы человека или семьи не позволяют поддерживать общественно-необходимое для жизнедеятельности потребление» [37, с. 72].

По мнению И.И. Елисеевой, «бедность – характеристика экономического положения индивида или группы, когда они не могут сами оплатить стоимость необходимых благ» [14, с. 398].

А.В. Колосовым под бедностью понимаются «условия жизни, не позволяющие людям иметь потребление на уровне признанных обществом минимальных стандартов» [60, с. 428].

Наличие разнообразных многоаспектных понятий бедности послужило активному развитию изучения данного феномена, в связи с тем, что бедность представляет собою следствие экономического, политического и социального развития, которые коррелируют между собой и часто взаимоусиливают друг друга, еще более обостряя те негативные явления, которые провоцируют бедность. Таким образом, от понимания феномена бедности и его интерпретации зависит выбор наиболее действенных социальных, экономических и политических средств, которые могут применяться в рамках решения вопросов, связанных с сокращением уровня бедности.

В рамках настоящей работы, вслед за О.В. Воронковым рассмотрим пять подходов к определению бедности: денежный, через возможности, через социальную эксклюзию, через участие самих бедных и комплексный.

В частности, исходя из денежного подхода, «бедность – это недостаток в потреблении (или доходе) по отношению к некоторой черте бедности» [8, с. 148].

Основываясь на подход трактовки рассматриваемого понятия через возможности бедность можно определить как «отсутствие функциональных возможностей, т.е. возможности долго жить, хорошо питаться, быть здоровым, грамотным, и ценность жизненного уровня заключается именно в самой жизни, а не в обладании товарами» [46, с. 102].

Подход, ориентированный на социальную инклюзию, под бедностью понимает «недостаток материальных средств и неспособность успешно участвовать в экономической, социальной и культурной жизни, а также, по ряду характеристик отчуждение и дистанцирование от основного хода общественной жизни» [57, с. 547].

Подход, ориентированный на участие бедных, под данным термином определяет «множество проблем, которые не ограничиваются только низким доходом. Бедность – отсутствие основополагающей свободы действий и выбора, которые более обеспеченные люди принимают за естественную данность» [8, с.148].

Наконец, при наиболее общем, комплексном, подходе под бедностью понимается «не только недостаточный доход или потребление, но и недостаточный уровень здоровья, питания и образования, недостаток социальных связей, незащищенность, низкая самооценка и беспомощность» [8, с. 148].

Исходя из представленного выше определения, отметим, что для вычленения бедных слоев общества, их описания и изучения, в настоящее время в научной теории и социальной практике пользуются набором следующих критериев, представленных на рисунке 1.

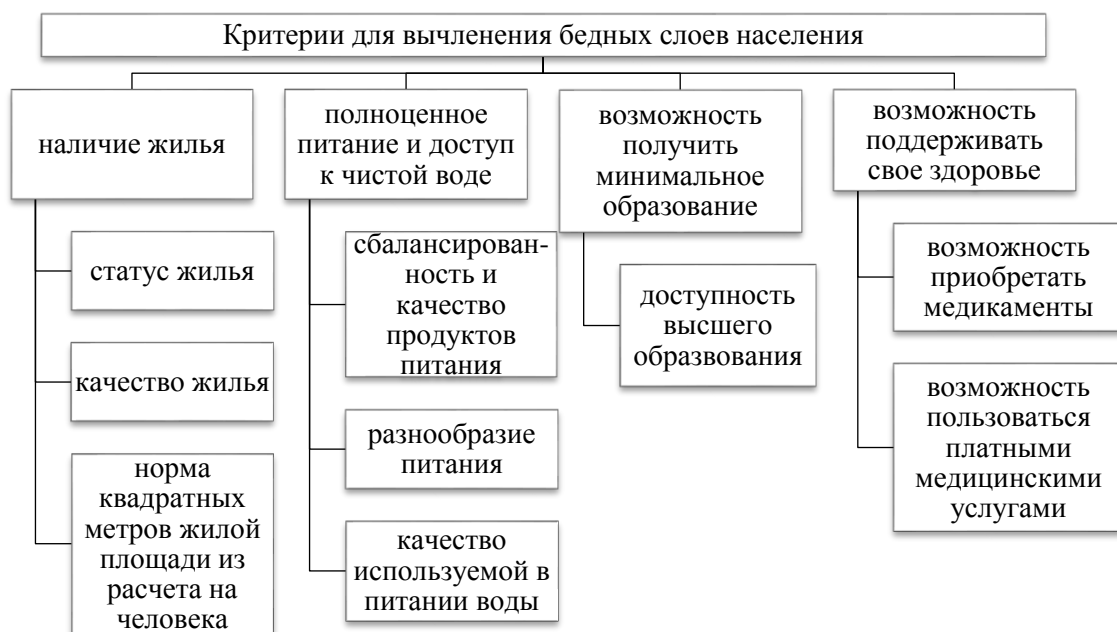


Рисунок 1 – Критерии для вычленения бедных слоев населения [9, с. 88].

С точки зрения А.О. Писаренко, В.И. Милеты выделяется ряд факторов, провоцирующих бедность. Данные факторы представлены на рисунке 2.

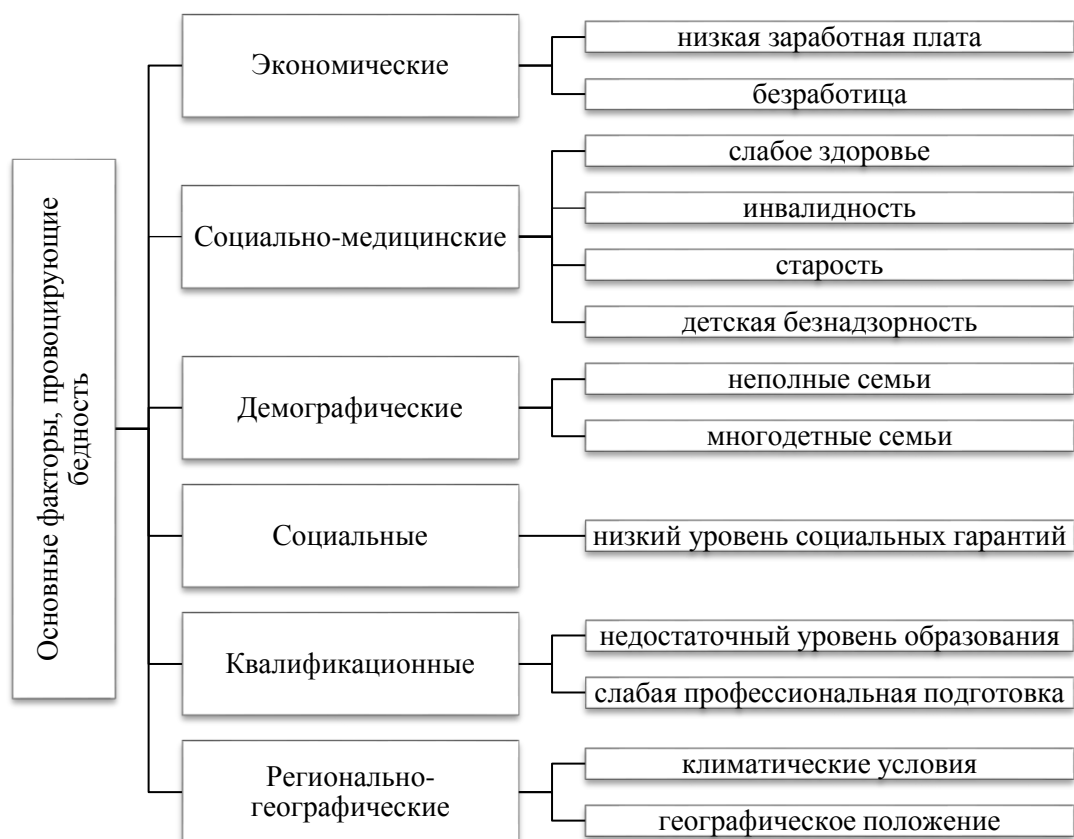


Рисунок 2 – Основные факторы, провоцирующие бедность, составлено на основе [38, с. 134]

Таким образом, исходя из представленных на рисунке 1 критериев, под бедными слоями общества имеет смысл понимать определенные социальные группы, которые имеют такие особенности, в частности, характеризующие низкий уровень и качество их жизни, а также недостаточную структуру потребления, которые значительным образом отличают их от всех прочих слоев населения.

Важно заметить, что как не существует единого подхода к определению понятия «бедность», так и не имеется общего подхода к пониманию причин, критериев измерения и путей борьбы с бедностью. Одни подходы дополняют друг друга, другие – противоречат.

В связи с этим представляет интерес описание многомерности структуры бедности через ее классификацию.

На основе данных, представленных К.Н. Григорьевым, выделим основные классификационные признаки и виды бедности.

1. Так, вид бедности, характеризующийся присутствием или отсутствием зависимости от понимания и принятия непосредственно самим индивидуумом своего положения, может быть разделен на субъективную и объективную бедность.

Субъективный вид бедности определяется тем, как сам человек, основываясь на собственном понимании жизни, сформированном, исходя из его внутреннего опыта, жизненных убеждений, чувствах определяет уровень своего достатка и своей жизни.

Объективная бедность, в свою очередь, оценивается по реальному финансовому состоянию человека, выделяемому, исходя из определённых, установленных государством и обществом критериев и дающих основания определить данного индивидуума как бедного [11, с. 5].

2. Основываясь на теоретико-методологическом понимании изучения феномена бедности, она разделяется на абсолютную и относительную.

Абсолютная бедность связана с таким положением человека, в рамках которого он не имеет возможности решить свои проблемы в сфере

удовлетворения первостепенных биологических (физиологических) потребностей, в частности, потребностей в питании, одежде, жилье, предметах первой необходимости.

Относительная бедность определяет степень состоятельности индивидуума относительно доминирующего уровня финансового обеспечения, имеющего место в настоящий момент на конкретной территории (в конкретной стране или регионе), или уровня жизни, определённого в конкретном обществе [11, с. 5].

3. Исходя из такого критерия, как продолжительность бедности, Е.Д. Слободенюк подразделяет ее на «хроническую и временную бедности» [49, с. 115].

Хроническая бедность представляет собою длительное пребывание человека в положении, дающем основание отнести его к категории бедных и имеющее долговременную или необратимую форму, в рамках которой имеет место определенные социальные и культурные изменения личности, носящие черты характерные для бедных слоев населения.

Временная бедность определяется таким недолгим положением человека, в рамках которого имеет место значительное снижение его материального состояния, дающего возможность отнести его к категории бедных, с учетом того, что данный процесс имеет обратимый характер. Как правило, временная бедность ограничивается рамками одного года. Причинами наступления данного вида бедности могут быть:

- различные демографические события, случающиеся в рамках отдельной семьи, например, потеря семьей основного кормильца, рождение ребенка и т.д.;
- смена определенного этапа жизненного цикла (например, выход на пенсию по старости);
- появление в жизни сложных обстоятельств (увольнение с работы, либо банкротство бизнеса, вынужденное переселение в другой регион и пр.) [49, с. 115].

4. Исходя из наличия либо отсутствия в системе взаимодействия человека с окружающей средой подражания этим человеком манере поведения, характерной для лиц, отнесенных к категории бедных, и повторения её из поколения в поколение, виды бедность разделяются на воспроизводимую и не воспроизводимую.

Воспроизводимая бедность заключается в том, что она постоянно воспроизводится из поколения в поколение. Это связано с тем, что последующее поколение не имеет возможность справиться с теми факторами и причинами, которые породили бедность в данной семье.

Невоспроизводимая бедность, в свою очередь, представляет собою такую бедность, при которой будущее поколение людей, отнесенных к категории бедных, в дальнейшем имеет возможности преодолеть факторы и причины бедности [11, с. 6].

5. Исходя из момента отнесения человека к категории бедных, выделяются наследуемая и приобретенная бедность.

Наследуемая бедность представляется тогда, когда ребенок, уже с момента своего рождения, принадлежит к категории бедных. Эти дети при равных способностях имеют намного меньше возможностей в самореализации, чем их сверстники, появившиеся в семьях, имеющих высокий или средний уровень доходов [3, с. 46].

К приобретенной бедности причисляются люди, которые относятся к категории бедных в связи со сложившимися жизненными обстоятельствами.

6. Исходя из деления видов бедности по степени концентрации лиц, приравненных к данной категории, в отдельных социальных и/или демографических группах, географических территориях, выделяется сосредоточенная и рассредоточенная бедности.

Сосредоточенная бедность представляет собою значительный уровень наличия в определенных социальных и/или демографических группах, географических территориях граждан, представляющих собою бедные слои

населения, преобладание их в сравнении с другими категориям (людьми, имеющими средний и высокий доход).

В свою очередь, в рамках рассредоточенной бедности преобладание бедных категорий населения в определенных демографических группах и географических территориях не столь заметно [11, с. 6].

7. Наконец, одной из важных классификационных категорий бедности является деление ее по причинам возникновения, что позволяет выделить такие категории бедности, как социальная, экономическая, политическая и культурная.

Экономическая бедность связана с влиянием на человека или группу людей определенных экономических изменений, которые являются следствием их перехода в категорию бедных. В частности, к наиболее распространенным экономическими причинами в этой области являются: снижение доходов населения вследствие высокой инфляции, низкий уровень оплаты труда, высокий процент безработицы и т.д.

Социальная бедность определяет переход людей в данную категорию вследствие определенных социальных изменений. Данными изменениями могут являться рождение ребенка, получение инвалидности, выход на пенсию и пр.

Политическая бедность обуславливается политическими событиями, которые порождают переход людей в категорию бедных. В частности, к данным причинам появления бедности следует отнести военные конфликты, этнические и религиозные преследования, распад страны и пр.

Культурная бедность обусловлена переходом человека в категорию бедных вследствие принятия определенных культурных особенностей. В качестве примера причин культурной бедности можно назвать религиозную бедность, отказ от всего земного и материального [11, с. 6].

Для большей наглядности на рисунке 3 представим виды бедности по различным классификационным признакам.

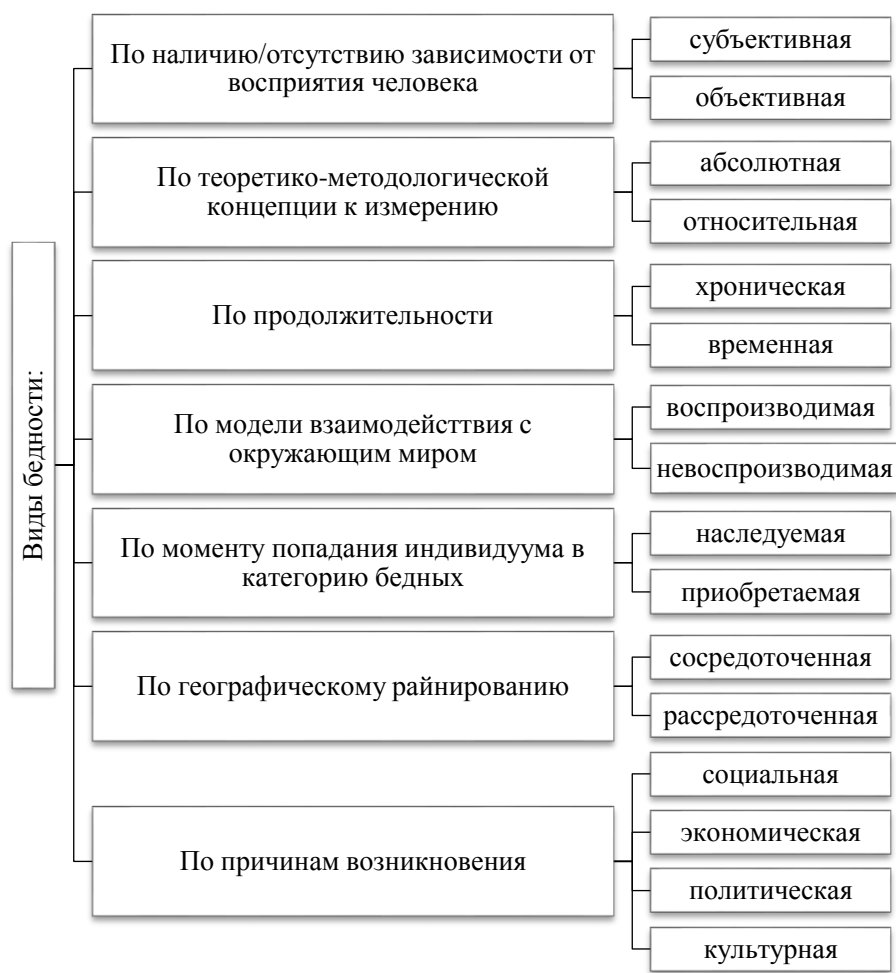


Рисунок 3 – Виды бедности

Таким образом, исследование приведенных классификаций показывает, что в современной научной литературе отсутствует единая, всесторонняя классификация бедности, которая позволила бы объединить одновременно все ее важнейшие характеристики. Каждая из представленных выше классификаций дает возможность проанализировать бедность с определенной стороны, что может дать новое направление решения этой важнейшей социальной проблемы.

1.2 Экономическая безопасность региона: понятие, составные элементы и условия повышения

По справедливому замечанию Н.М. Калининой, «экономическая безопасность России складывается из экономической безопасности ее регионов. Сегодня в экономической литературе достаточно широко представлены концептуальные аспекты экономической безопасности России. Вместе с тем проблема обеспечения экономической безопасности регионов исследована недостаточно» [17, с. 17].

В современной науке экономическая безопасность регионов анализируется с двух позиций:

– локально, исходя из уровня воздействия на регион различных законодательных, экологических, ресурсных, социально-экономических и других сторон;

– системно, позволяя анализировать региональную экономическую безопасность как совокупность факторов, оказывающих на нее свое влияние.

В настоящее время современными учеными даются весьма разрозненные трактовки понятия «экономическая безопасность региона».

Так, В.П. Быков с соавторами понимают под экономической безопасностью региона «совокупность условий и факторов, характеризующих текущее состояние экономики, стабильность, устойчивость и поступательность ее развития; и комплекс мер, направленных на устойчивое, постоянное развитие и совершенствование экономики региона, обязательно предполагающий механизм противодействия внешним и внутренним угрозам» [4, с. 60].

С точки зрения В.В. Ворожихина, И.Г. Тютюнник экономическая безопасность региона представляет собою «совокупность условий и факторов, обеспечивающих независимость экономики, ее стабильность и устойчивость, способность к постоянному обновлению и самосовершенствованию» [7, с. 136].

Н.М. Калинина утверждает, что «экономическая безопасность региона – это адекватная система мер, обеспечивающих защищенность того или иного региона в экономической сфере, предохраняющая его от несанкционированного деструктивного воздействия (действия угроз) и позволяющая осуществлять внутреннее и внешнее воспроизводство экономики данного региона» [17, с. 20].

С точки зрения В.В. Карпова и А.А. Кораблевой, экономическая является «состоянием экономики региона, обеспечивающим экономическую самостоятельность региона от влияния внешних факторов, и стабильное, устойчивое, непрерывное развитие и рост экономики региона» [19, с. 164].

С нашей точки зрения, для того, чтобы дать более четкое и объемное определение понятия «экономическая безопасность региона», необходимо, в первую очередь, выделить его структуру, а также факторы, оказывающие свое непосредственное влияние на экономическую безопасность региона, и конкретные условия, необходимые для обеспечения и поддержания экономической безопасности региона.

Здесь следует согласиться с мнением Н.В. Шубиной, согласно которой, «национальная экономическая безопасность включает в себя:

- характеристику внешних и внутренних экономических угроз, создающих опасность для жизненно важных экономических интересов личности, общества и государства;

- определение и мониторинг факторов, подрывающих устойчивость социально-экономической системы государства, на краткосрочную и среднесрочную (3-5 лет) перспективу;

- определение критериев и параметров, характеризующих национальные интересы в области экономики;

- формирование экономической политики, институциональных преобразований и необходимых механизмов, устраняющих или смягчающих воздействие факторов, подрывающих устойчивость национальной экономики;

- систему конкретных мер, реализуемых на основе качественных индикаторов и количественных показателей – макроэкономических,

демографических, внешнеэкономических, экологических, технологических и других;

– важнейший элемент стратегии предусматривает принятие мер в любом секторе экономики, а деятельность в сфере экономической безопасности является сектором управленческой деятельности» [59, с. 300].

Исходя из представленных выше элементов экономической безопасности, на рисунке 4 представим структуру данного понятия.



Рисунок 4 – Структура понятия «экономическая безопасность»

Исходя из представленной выше информации, вслед за Н.В. Шубиной отметим, что «экономическая безопасность региона – это настоящее и будущее состояние экономики региона, которое обусловлено уровнем ее защищенности от внешних и внутренних угроз, а также поступательным и непрерывным развитием за счет комплекса стратегических мер по развитию региона и повышения его конкурентоспособности» [59, с. 302].

Далее считаем целесообразным рассмотреть факторы, обуславливающие определённый уровень экономической безопасности региона, а также угрозы, оказывающие на нее свое негативное влияние.

С точки зрения многих современных исследователей, факторы, обуславливающие определенный уровень экономической безопасности региона, целесообразно поделить на внешние и внутренние. При этом важно понимать, что данные факторы не синонимичны понятию угрозы, как их определяют некоторые исследователи, т.к. они могут оказывать как положительное влияние на регион и его экономическую безопасность, и в данном случае мы имеем дело с движущими факторами – возможностями развития региона, так и отрицательное влияние, и в данном случае мы имеем дело со сдерживающими факторами – собственно, угрозами экономической безопасности региона.

При этом следует отметить, что влияние как сдерживающих, так и движущих внутренних факторов может подвергаться определенному влиянию (усиливаться или ослабляться) под воздействием определённых внешних, не обязательно реализуемых в той же сфере, что и внутренние, факторов.

Современными учеными среди первостепенных факторов, влияющих на экономическую безопасность региона, определяются такие, как: политические, законодательные, инновационные, социальные, экономические, экологические, ресурсные, рыночные, производственно-инвестиционные, информационные.

Таким образом, принимая во внимание основные факторы, оказывающие свое влияние на экономическую безопасность любого региона, были определены первостепенные условия, требуемые для поддержки и увеличения уровня экономической безопасности региона. Среди данных условий выделены следующие:

1. В регионе не должно быть скрытого государственного управления в области его экономического развития. В настоящий момент сложилась ситуация, когда государство устанавливает задачи и направления регионального экономического развития, в то время, как ситуация должна быть

прямо противоположной: государство должно устанавливать общее развитие национальной экономики, основываясь на развитии экономики отдельных регионов.

При этом в данный момент весьма распространенной является ситуация, когда значительная часть регионов в нашей стране пытается ориентироваться в своей экономической деятельности на те целевые показатели, которые устанавливает для них государство, в связи с этим не только не проявляя экономическую активность, но и постоянно снижая ее, как следствие, имеющиеся возможности развития регионов проявляются далеко не в полном объеме.

Таким образом, необходимо сформировать ситуацию, при которой государство давало бы возможность регионам самим выработать для себя порядок целей и степень результативности своего развития.

2. Возможность региональной экономики достаточно скоро возрождаться после определенных кризисных явлений. В связи с этим предполагается, что в плане регионального экономического развития должна быть прописана не одна стратегия, имеющая три варианта развития, а целых три стратегии, дающих возможность, исходя из изменяющейся ситуации в регионе, по-разному применять имеющиеся у него запасные возможности.

3. Наличие региона внутренних резервов к экспансионному и новаторскому формированию и изменению своих возможностей.

Одним из факторов региональной экономической безопасности считается инертность и консервативность экономической политики. Однако, с нашей точки зрения, в программе разделения «экономических бонусов» обязательно необходимо принимать во внимание уровень использования регионом своих возможностей в ходе формирования его плана развития на долгосрочную перспективу.

4. Уровень региональной конкурентоспособности региона.

Данное условие можно считать и причиной, и следствием двух вышепредставленных условий. В связи с тем, что существование возможностей

и условий порой не подразумевает их результативное применение, то конкурентоспособность региона обуславливается возможностью в максимально полном объеме применять потенциалы развития региона и, принимая во внимание существующее положение региона, сдерживать имеющиеся угрозы и достигать предельного уровня результатов его экономического развития.

Рассматривая вопросы экономической безопасности региона, важно иметь ввиду, что уровень экономической безопасности того или иного региона представляет собою чрезвычайно изменчивую категорию, как следствие, требует к себе непрерывного внимания и постоянного анализа не только текущих результатов, но также и перманентного анализа влияния существующих возможностей и угроз.

Таким образом, на основе проведенного анализа мы можем сделать вывод о том, что экономическая безопасность региона определяется такими показателями, как:

- существующее на сегодняшний день состояние экономики региона;
- степень воздействия на нее имеющихся возможностей и угроз;
- существующий потенциал регионального развития (наличие природных ресурсов, степень развития промышленности и производственных предприятия, условия для развития предпринимательской деятельности и пр.);
- способность экономики региона к перманентному развитию, в т.ч. за счет развития инноваций;
- уровень конкурентоспособности региональной экономики.

1.3 Проблемы бедности населения как угрозы экономической безопасности региона

Прежде, чем более подробно приступить к рассмотрению вопроса влияния бедности на уровень экономической безопасности региона, следует отметить, что их взаимосвязь определяется уже при рассмотрении

материальной базы экономической безопасности, куда, по мнению Е.С. Матвеевой, «входят:

- формирование производительных сил, способных гарантировать наращенное воспроизводство;
- высокий уровень жизни населения;
- экономическая самостоятельность страны;
- результативное управление (в т. ч. региональное) на всех уровнях экономики» [31, с. 367].

При этом, с нашей точки зрения, если не будет решен вопрос поддержания высокого уровня жизни населения, т.е. максимального снижения уровня бедности в стране, нельзя говорить о возможности формирования производительных сил, способных гарантировать наращенное воспроизводство, экономической самостоятельности региона и, собственно, высоком уровне управления.

По справедливому замечанию А.О. Писаренко и В.И. Милеты, «бедность является фактором, тормозящим экономический рост. В связи со снижением доходов населения происходит уменьшение спроса на продукцию. Закономерно с этим понижаются масштабы и объем производства, экономика региона отстает от своих возможностей. Тем самым, бедность формирует угрозы экономической безопасности региона» [38, с. 135].

Далее авторы отмечают, что «государство в целом и отдельные регионы, в частности, в которых высока доля бедного населения, является экономически не стабильным, не безопасным. Неплатежеспособные граждане не мотивированы в повышении производительности труда, а уходят в теневой сектор экономики, результаты деятельности которого не приносят регионального и национального экономического эффекта. Кроме того, бедное население является бременем для государства и требует социальной поддержки. При наличии дешевой рабочей силы предприятия, как правило, не заинтересованы в совершенствовании производства, внедрении новой техники.

Нехватка квалифицированных кадров, отсутствие передовых технологий, высокие расходы на социальное обеспечение тормозят развитие региона и всей страны, делают невозможным переход к постиндустриальной экономике и экономике знаний» [38, с. 135].

Кроме того, помимо вышеобозначенных негативных тенденций в области экономической безопасности региона, вызванных высоким уровнем бедности, с точки зрения М. Коробениной, «бедность населения сказывается на демографической ситуации в стране. По сравнению с прошлым годом уровень смертности повысился, а уровень рождаемости снизился, соответственно на 2% и 4%. Такое положение называется депопуляцией. Депопуляция может привести к развалу пенсионной системы, из-за чего появляются острейшие политические и экономические проблемы, так же это приводит к уменьшению численности трудоспособного населения, вследствие чего увеличивается уровень безработицы. Все эти факторы вызывают угрозу экономической безопасности» [24, с. 375].

Кроме того, рассматривая взаимосвязь бедности и экономической безопасности как отдельного региона, так и всей страны, вслед за М. Коробениной также следует обратить внимание на тот факт, что «появление ребенка сопровождается значительными финансовыми расходами, что зачастую влечет за собой бедность семьи. Как следствие, небогатые родители не могут позволить дать нужное и качественное образование своим детям, чтобы они смогли найти хорошую работу с хорошей заработной платой. Кроме того, некоторые дети идут сразу устраиваться на работу без образования, чтобы помочь обеспечить семью. Это влечет за собой неграмотность, необразованность и это влияет на социальную безопасность» [24, с. 375].

Важно отметить также, что низкое материальное обеспечение населения подталкивает людей идти на крайние меры, связанные с нарушением закона: воровство, мошенничество, бандитизм.

Как отмечает Н.Г. Ситько, «ни для кого не секрет, что особенно остро проблема бедности начала проявляться в 90-е года прошлого столетия.

Некоторые слои населения переместились в категорию бедняков и даже были выброшены из жизни общества, постепенно приобретая признаки маргинальности» [48, с. 72]. В свою очередь, маргинальные личности, противопоставляющие себя социуму, в большей степени способны на совершение преступления, как крайней меры выживания.

Таким образом, по замечанию Н.А. Тихоновой, «внутреннее состояние личности, внешне выраженное в бедности, влияет на психологическое развитие и нравственные ориентиры. Люди, которые постоянно проводят в нужде, приучаются думать только о решении своих бытовых проблем (еда, одежда, кров). В связи с этим накапливаются обиды, неудовлетворенность становится обыденностью, что в дальнейшем приводит к противопоставлению себя социуму. На данный момент в современном российском обществе сформировался портрет бедного. Так среди 30% опрошенных на 60% приходится утверждение, что среди бедных распространено пьянство и наркомания, также им причисляется излишняя грубость, хамство, использование нецензурной лексики, равнодушное отношение к воспитанию будущего поколения» [53, с. 15].

Резюмируя все вышеобозначенное, следует отметить, что бедность оказывает активное негативное влияние на уровень экономической безопасности как всей страны, так и отдельно взятого региона посредством:

- развития теневого сектора экономики,
- ухудшения демографической ситуации в регионе;
- уменьшения численности трудоспособного населения и увеличения безработицы;
- снижения количества граждан, получивших полное образование, а следовательно, снижения общего уровня образования в стране;
- снижения качества рабочей силы, а следовательно, качества предоставляемых услуг и выпускаемых товаров;
- увеличения случаев нарушения закона, как следствие, ухудшения криминальной обстановки в стране;

- снижения покупательской способности населения, как следствие, ориентации производителей на выпуск дешевых товаров низкого качества;
- отсутствия заинтересованности производителей в совершенствовании производства;
- снижения общего уровня культуры населения.

Представленные последствия увеличения уровня бедного населения в регионе ведут к следующим угрозам экономической безопасности:

- снижение ВРП;
- снижение уровня и качества жизни населения в регионе;
- повышение уровня безработицы;
- активная миграция трудоспособного и квалифицированного населения из региона;
- деструктуризация экономики;
- большое имущественное расслоение общества;
- низкое состояние технической базы хозяйства, т.к. отсутствуют финансовые возможности ее оптимизации;
- снижение расходов на НИОКР (что может быть обусловлено, во-первых, отсутствием денег на НИОКР, во-вторых, отсутствием квалифицированных кадров в данной области);
- низкая конкурентоспособность организаций, товаров и услуг из-за низкого качества продукции, а также не большой доли потенциальных потребителей;
- импортная зависимость (что обусловлено низким качеством или высокой ценой отечественных товаров).

Таким образом, тема бедности очень актуальна и является одной из главных и трудно решаемых проблем не только в на уровне отдельного региона, но и на общемировой уровне. Последствие бедности приводит к серьезным проблемам, поэтому необходимо создавать методы, решения и различные подходы для обеспечения безопасности региона.

2 Методические аспекты оценки уровня бедности населения региона

2.1 Обзор методик оценки бедности населения в мировой практике

Анализ международных методик оценки бедности населения в мировой практике позволил нам прийти к выводу о том, что в настоящее время существует несколько подходов к измерению бедности. Главное различие между нижепредставленными подходами заключается в методе установления черты бедности, т.е. границы, относящей конкретного человека или домохозяйство к бедной категории населения.

На рисунке 5 представлены подходы к определению уровня бедности, которые на сегодняшний день являются наиболее распространенными в мировой практике.



Рисунок 5 – Подходы к определению уровня бедности, которые на сегодняшний день являются наиболее распространенными в мировой практике

В ходе систематизации мировой практики определения уровня бедности исследователями было выделено несколько концепций в данной области:

– абсолютная. В соответствии с данным подходом, к бедной категории населения причисляются те люди и домашние хозяйства, доходы которых не превосходят сумму прожиточного минимума, определенную каждым

отдельным государством. В частности, концепция абсолютной бедности распространена в таких странах, как Италия, США, Канада, Турция и других. Основным минусом данного подхода можно считать тот факт то, что в рамках абсолютного подхода категория бедных людей достаточно сужена. И к ней относятся лишь те, кто не в состоянии удовлетворить свои первостепенные биологические потребности, в частности, потребности в питании и жилье;

– относительная. В соответствии с этой концепцией понимается, что к категории бедного населения относятся те люди и домашние хозяйства, которые имеют возможность позволить себе минимальный набор продуктов, а также и те, которые не имеют возможности поддерживать уровень жизни, характерный для среднеобеспеченных категорий населения страны. Основанием для подхода определения относительной бедности является сопоставление среднедушевых доходов населения с медианным значением (40%, 50%, 60% медианы);

– субъективная. Субъективное мнение населения об уровне благосостояния, которое основывается на личном анализе людей и домашних хозяйств об уровне их материального положения;

– депривационная. Согласно данной концепции, бедные выделяются на основе набора испытываемых ими лишений, приводящих к невозможности поддерживать соответствующий образ жизни. С точки зрения Т.С. Карабчук, Т.Р. Пашиновлй, Н.Э. Соболевой, «депривационный способ в качественном отношении является самым точным, так как дает наиболее полное представление о структуре и характеристиках бедных слоев населения. Однако он же является и самым сложным с методологической точки зрения с учетом построения шкалы депривации, привлечения экспертных оценок» [18, с. 160].

Подходы и методы статистического измерения бедности обобщены по групповым признакам и разделены, в первую очередь, на монетарные и немонетарные, основанные на концепции доходов или концепции потребления (потребительских расходов) и измеряемые с помощью абсолютной или

относительной черт бедности, а также основанные на многофакторном анализе, учитывающем различные материальные лишения.

В международной статистической практике, в том числе в государствах – членах ЕАЭС, наибольшее распространение получила абсолютная концепция оценки бедности на основе монетарного подхода (уровень абсолютной монетарной бедности), предполагающая соотнесение двух основополагающих критериев: показателя материального благосостояния (доходы, расходы, потребление), по которому ранжируется население, и границ бедности (порог бедности, черта бедности, величина прожиточного минимума), обозначающих минимум средств к существованию [32].

Однако, «абсолютная «черта бедности» не позволяет в полной мере оценить масштабы бедности и многомерный характер этого явления. В настоящее время во многих странах такое понятие, как бедность определяется не только уровнем доходов или потребления. Оно связывается с доступностью и качеством услуг здравоохранения, образования, коммунальных услуг (чистая вода, адекватные санитарные условия и т.п.). Поэтому страны выдвигают в качестве одной из важнейших задач при изучении бедности разработку комплексных индикаторов и критериев, которые позволяли бы оценить влияние всех этих факторов на уровень и качество жизни» [35, с. 128].

В настоящее время существуют различные подходы к оценкам многомерной бедности. В рамках настоящей работы нами будут рассмотрены три наиболее распространенных на сегодняшний день подхода.

1. Измерение бедности и социальной изоляции в странах Европейского союза.

В странах Европейского союза опасность оказаться за чертой бедности характерна для нескольких категорий людей. К данной категории относятся люди:

- имеющие опасность оказаться за чертой бедности, исходя из располагаемого ими уровня доходов;
- переживающие большие материальные ограничения (депривации);

– живущие в семьях, где имеет место чрезвычайно низкая трудовая интенсивность.

С целью отнесения людей, испытывающих опасность оказаться за чертой бедности, к одной из вышепредставленных групп, определены следующие показатели:

Люди, испытывающие опасность оказаться за чертой бедности, исходя из имеющегося уровня доходов – это люди, имеющие среднедушевой доход (при учете получаемых ими социальных дотаций и материальной поддержки от государства) в сумме менее 60% медианного дохода.

Обоснование пороговой величины бедности в сумме 60% общенационального медианного дохода связано с тем, что сумма свыше 60% считается достаточной для того, чтобы обеспечить удовлетворительный уровень жизни.

Общий доход отдельного домашнего хозяйства – это денежный доход, получаемый всеми членами домохозяйства за определённый период, в который входят получаемая членами домашнего хозяйства заработная плата или прибыль от занятия предпринимательством, доход от инвестиционной деятельности, а также имеющейся собственности, положенные членами домохозяйства различные социальные выплаты, в том числе и пенсии по старости.

В рамках расчета среднедушевого дохода одного человека, проживающего в домохозяйстве, используется так называемая шкала эквивалентности, согласно которой первому взрослому лицу присваивается вес 1,0, каждому последующему в возрасте 14 лет и старше – 0,5, каждому ребенку моложе 14 лет – 0,3.

Люди, переживающие большие материальные ограничения (депривации) – это люди, имеющие совместное домашнее хозяйство, которые не имеют необходимого достатка для того, чтобы позволить себе:

– персональный компьютер и доступ ко всемирной сети Интернет в рамках личного использования;

- покупку новой мебели;
- покупку новой одежды;
- приобретение двух пар обуви (в том числе и пару всесезонной обуви);
- совместный ужин (обед) с друзьями/ родственниками, по крайней мере, раз в месяц;
- принятие систематического участия в мероприятиях досуга и отдыха;
- выделение небольшой суммы денег каждую неделю на удовлетворение личных потребностей.

Люди, живущие в семьях, где имеет место чрезвычайно низкая трудовая интенсивность. Под низкой трудовой интенсивностью в данном случае имеется ввиду такой уровень трудовой занятости, при котором трудовой деятельностью всех членов домашнего хозяйства в возрасте 18-59 лет (за исключением студентов) представляет менее 20% от общего потенциального рабочего времени, в течение которого могли бы осуществлять трудовую деятельность члены домашнего хозяйства.

Повышение уровня безработицы и отсутствие возможности гражданам найти подходящую работу является одной из наиболее серьезных причин социального исключения, в связи с тем, что данная ситуация обуславливает зависимость граждан от социальных пособий. В свою очередь, данная ситуация самым негативным образом сказывается на уровне доступа отдельных индивидов и домашних хозяйств к медицинским услугам, а также услугам в области культуры и отдыха.

Следует отметить, что лица, рискующие оказаться за чертой бедности, могут находиться как в одной из вышеперечисленных групп риска, так и одновременно в двух-трех группах.

2. Оценки многомерной бедности по методу Алкире-Фостера.

Использование многомерной бедности позволяет включить в анализ жизненные аспекты, не поддающиеся оцениванию при помощи стоимостных показателей, в частности, к этим аспектам можно отнести уровень здоровья населения, уровень образование, сложившееся условия жизни, уровень личной

безопасности, расширение прав и возможностей и т.п. Так, например, домашнее хозяйство может иметь доход, позволяющий определить его как средний, но в то же время иметь недостаток питьевой воды, не иметь возможности получить медицинскую помощь, а также качественные образовательные услуги, жить в районе с высоким уровнем преступности или неблагоприятном с точки зрения экологической ситуации. В данной ситуации человек переживает депривации – лишение полноценного доступа к определенным ресурсам и возможностям.

Метод Алкире-Фостера дает возможность выделить, какие конкретно параметры могут характеризовать население как бедное. Кроме того, он позволяет объединить полученную информацию для отображения бедности в обществе по определённым параметрам, например, по географическим регионам, этническому признаку и т.д. Показатели, полученные в рамках применения данного метода, дают возможность выявить соотношение между имеющимися типами лишений и могут активно применяться при формировании и реализации приоритетных направлений социальной политики государства или региона.

Метод расчета индекса многомерной бедности (ИМБ) направлен на изучение множественных деприваций, которые чувствуют на себе люди в разнообразных жизненных сферах.

При разработке индекса многомерной бедности были выделены три первостепенные области:

- образование;
- здоровье;
- условия жизни.

Для каждой из данной области определялись индикаторы и депривации (лишения).

В рамках определения весовой структуры каждой из областей принимался во внимание тот факт, что результаты в области здравоохранения, образования и условий жизни примерно одинаковы по внутренней стоимости. Следовательно, каждой из них присвоен равный вес – 1/3.

Кроме того, индикаторам присваиваются равные веса в рамках отдельных областей измерения:

– «Здоровье» и «Образование» имеют по два индикатора, следовательно, вес каждого из них составляет $1/3 : 2 = 1/6$;

– «Условия жизни» имеют шесть индикаторов, таким образом, вес каждого из них составляет $1/3 : 6 = 1/18$.

В Приложении А представлены области измерения, индикаторы, депривации и веса.

Расчет показателей многомерной бедности проводится на основе микроданных обследований домохозяйств.

Для расчета индекса многомерной бедности установлены следующие критерии отнесения лиц к числу многомерно бедных:

– индивид находится на границе бедности, если взвешенные показатели, по которым он или она испытывают депривации, в сумме составляют от 20% до 30%;

– индивид считается бедным, если взвешенные показатели, по которым он/она испытывают депривации, в сумме составляют 30% и более;

– индивид считается крайне бедным, если взвешенные показатели, по которым он или она испытывают депривации, в сумме составляют 50% и более.

В Приложении Б представлен пример расчета численности многомерно бедных лиц.

Для расчета показателей в данном примере условно принято, что каждое лицо в выборке имеет равный вес.

На основе вышеприведенного примера можно рассчитать следующие показатели многомерной бедности.

Коэффициент бедности (Н) – доля многомерно бедных лиц во всем населении (в данном примере два человека из трех являются многомерно бедными):

$$H = 2/3 = 0,66 \quad (1)$$

Доля многомерно бедных равна 66%.

Интенсивность бедности (А) – среднее число деприваций, которое испытывает каждое многомерно бедное лицо:

$$(A) = (0,45 + 0,35) / 2 = 0,40 \quad (2)$$

В данном примере лица, отнесенные к бедным, в среднем испытывают депривации по 40% от всех взвешенных индикаторов.

Индекс многомерной бедности (ИМБ):

$$(ИМБ) = Н * А = 0,66 * 0,40 = 0,26 \quad (3)$$

В среднем для всего населения люди испытывают депривации по 26% взвешенных индикаторов.

С помощью этих показателей прослеживается изменение многомерной бедности во времени при условии, что для этого используются одни и те же источники информации.

Многомерная бедность является гибким инструментом, который позволяет получить информацию о численности населения, страдающего от материальных лишений, с которыми обычно сталкиваются бедные домохозяйства.

Индекс многомерной бедности может быть рассчитан по регионам, этническим и другим группам, а также по отдельным измерениям, что делает его удобным инструментом для разработчиков социальной политики. Он позволяет получить информацию на уровне отдельных домохозяйств, а по отдельным депривациям – на уровне членов домохозяйств. ИМБ показывает среднее число бедных и количество деприваций, приходящихся в среднем на одно домохозяйство.

Основной проблемой при расчете многомерной бедности является выбор приоритетных сфер, в которых следует проводить измерения, а также

определение необходимых индикаторов и характеризующих их деприваций (лишений). При проведении этой работы должно быть хорошо налажено межведомственное взаимодействие для того, чтобы в полной мере были учтены все приоритеты государственной политики в области ликвидации нищеты и сокращения неравенства [35, с. 135].

3. Многомерный индекс риска бедности и социальной исключенности.

После международного экономического кризиса 2008 года в качестве индикатора результативности европейской программы борьбы с бедностью был выбран показатель, отражающий различные современные аспекты бедности для развитых стран, а именно многомерный индекс риска бедности и социальной исключенности (people at risk of poverty or social exclusion (AROPE)). Этот индекс агрегирует три критерия бедности: монетарную бедность, материальную депривацию и исключенность из рынка труда.

Многомерный индекс риска бедности и социальной исключенности AROPE, используемый органами официальной статистики ЕС, является комплексным и интегрирует в себе несколько подходов к определению бедности. Показатель AROPE строится на базе информации о доходе респондента, его материальной депривированности и исключенности из рынка труда. Таким образом, данный показатель бедности отражает тесную взаимосвязь низких доходов и социальной исключенности и позволяет шире взглянуть на проблему бедности в разных странах. Кроме возможности комплексного анализа бедности, важным достоинством индекса является его международная сравнимость.

Согласно методике построения индекса AROPE, бедными признаются лица, имеющие хотя бы один из трех нижеперечисленных признаков бедности:

– риск относительной доходной бедности. Для определения риска доходной бедности в индексе AROPE используется концепция относительной бедности. Человек признается малоимущим, если он проживает в домохозяйстве, в котором подушевой располагаемый доход ниже 60% медианного дохода населения страны. Подушевой располагаемый доход членов

домохозяйства рассчитывается следующим образом: денежные доходы всех членов домохозяйства за вычетом налогов и социальных отчислений суммируются и делятся на эквивалентное количество членов домохозяйства. При этом эквивалентное количество членов домохозяйства определяется согласно шкале ОЭСР. Согласно этой шкале эквивалентности членам домохозяйства присваиваются веса: 1 для первого взрослого; 0,5 для второго и последующих взрослых (14 лет и старше); 0,3 для каждого ребенка (0-13 лет);

– наличие существенных материальных деприваций. Человек признается испытывающим существенную материальную депривацию в том случае, если из-за недостаточности средств он не может позволить себе не менее четырех из следующих девяти позиций:

- 1) погасить долги по оплате жилья, коммунальных услуг, кредитов;
- 2) ежегодно провести хотя бы одну неделю отпуска вне дома;
- 3) питание, содержащее мясо, курицу, рыбу (или вегетарианский эквивалент) хотя бы через день;
- 4) отопление жилища;
- 5) непредвиденные расходы;
- 6) телефон;
- 7) цветной телевизор;
- 8) стиральная машина;
- 9) личный автомобиль;

– исключенность из рынка труда. Показатель исключенности из рынка труда отражает слабую интенсивность занятости лиц трудоспособного возраста. Человек считается исключенным из рынка труда в прошедшем году в том случае, если отношение суммарного количества месяцев, отработанных всеми членами его домохозяйства в возрасте от 18 до 59 лет, к сумме всех возможных месяцев работы составляет менее 0,2.

Таким образом, на национальном уровне уровень бедности AROPE рассчитывается как:

$$AROPE = \frac{\sum_i^N (\text{POV_INC}_i = 1) \text{или} (\text{DEPR}_i = 1) \text{или} (\text{WI}_i = 1)}{N}, \quad (4)$$

где POV_INC_i – риск индивидуальной доходной бедности,
 DEPR_i – наличие существенных материальных деприваций,
 WI_i – исключенность из рынка труда,
 N – население страны.

Для эмпирического расчета индикатора AROPE используется база данных «Статистика доходов и условий жизни в ЕС». СДУЖ ЕС является выборочным обследованием домохозяйств, которое проводится во всех странах-участницах Европейского союза [32].

Таким образом, существование множества концептуальных подходов к определению понятия «бедность» подтверждает предположение о том, что в современной науке еще не сформировалось единого представления о понимании данной категории, поэтому она постоянно эволюционирует и наполняется новым содержанием, как следствие, формируются новые подходы к определению уровня бедности и показателям, ее характеризующим.

2.2 Методики и показатели оценки бедности населения в Российской Федерации

Рассматривая методики и показатели оценки бедности населения в Российской Федерации, следует отметить, что сейчас уровень бедности определяется на основе выборочных обследований бюджетов домохозяйств, которые проходят ежеквартально. Обследование охватывает 48,5 тыс. случайных домохозяйств. Обследование основывается на данных интервью членов домохозяйств и ведении ими записей обо всех текущих расходах.

В России используется концепция абсолютной бедности, когда доходы населения соотносятся с установленным минимумом средств существования (прожиточным минимумом) [5].

В презентации, подготовленной Федеральной службой государственной статистики «О методике расчета показателя «Уровень бедности»» отмечается, что «официальная оценка уровня бедности соответствует показателю «Доля населения с денежными доходами ниже величины прожиточного минимума, в процентах к общей численности населения».

Данная оценка формируется по России и по субъектам Российской Федерации и охватывает 2 группы индикаторов, имеющих отличительные методологические особенности:

- 1 группа – по населению в целом;
- 2 группа – по социально-демографическим группам населения и домохозяйств» [34].

Методологический подход оценки уровня бедности по населению в целом заключается в том, что для оценок уровня бедности в целом по России используется значение среднедушевого денежного дохода и значение величины прожиточного минимума, установленного в целом по Российской Федерации, для оценок уровня бедности по субъектам Российской Федерации – среднедушевые денежные доходы и величина прожиточного минимума по соответствующему субъекту Российской Федерации

Методический подход включает в себя:

- предварительную оценку – вычисления на основе рядов распределения населения по уровню среднедушевых денежных доходов с использованием аналитической модели (формула 5);

- окончательная оценка – формирование характеристик распределения доходов населения (уточнение предварительной оценки (с использованием формулы 5) на основе применения окончательных данных по размеру среднедушевых денежных доходов населения и характеристик распределения доходов дисперсия, мода и др.) по итогам выборочного наблюдения доходов населения и участия в социальных программах за отчетный год.

Количественная оценка доли населения с денежными доходами ниже величины прожиточного минимума производится по формуле:

$$P_0(z; x_0; \sigma_{\ln x}) \times 100 = \begin{cases} 0 & \text{при } x \leq 0 \\ F(u^*) = \frac{1}{\sqrt{2\pi}} \int_{-\infty}^{u^*} e^{-t^2/2} dt & \text{при } x > 0 \end{cases}, \quad (5)$$

где P_0 – вероятность того, что доход будет ниже величины прожиточного минимума при распределении доходов по логнормальному закону распределения с параметрами: средним логарифмов доходов ($\ln x_0$) и средним квадратическим отклонением логарифмов доходов ($\sigma_{\ln x}$).

$F(u^*)$ – функция нормированного нормального распределения;

$$u^* = \frac{\ln z - \ln x_0}{\sigma_{\ln x}} \quad (6)$$

Z – величина прожиточного минимума (по населению в целом, в среднем за месяц отчетного года);

$$\ln x_0 = \ln \mu - 0,5 \times \sigma_{\ln x}^2 \quad (7)$$

μ – величина среднедушевого денежного дохода (в среднем за месяц отчетного года);

$\sigma_{\ln x}$ – среднее квадратическое отклонение:

– для предварительной оценки принимается равным значению за год, предшествующий отчетному;

– для окончательной оценки принимается равным значению за соответствующий отчетный год.

Методологический подход оценки уровня бедности по социально-демографическим группам населения и домохозяйств представляет собою определение численности и доли населения, проживающего в домашних

хозяйствах со среднедушевыми денежными доходами ниже величины прожиточного минимума соответствующей социально-демографической категории, на основе итогов выборочного наблюдения доходов населения и участия в социальных программах (распространенных на генеральную совокупность).

В рамках реализации данного подхода формируются следующие показатели: доля населения (домохозяйств) соответствующей социально-демографической категории, проживающего в домохозяйствах со среднедушевыми доходами ниже величины прожиточного минимума, в процентах:

- к общей численности населения (домохозяйств), составляющего данную социально-демографическую категорию (уровень или риск бедности);

- к общей численности населения (домохозяйств) со среднедушевыми денежными доходами ниже величины прожиточного минимума (профиль бедности).

Кроме того, следует отметить, что начиная с 2019 года, Росстатом также внедряется новый международный метод измерения уровня бедности, основанный на расчете индексов немонетарной бедности.

«Методика расчета немонетарной бедности включает в себя измерение бедности населения по трем индексам:

- индекс многомерной бедности – показатель, характеризующий многокритериальную бедность населения и ее глубину. Индекс учитывает проявления бедности по 14 направлениям: уровень здоровья, образования, занятость, питание, одежда и обувь, базовые товары, медицина, средства коммуникации, базовые потребности, общение и отдых, крупные покупки, доходы, жилье, окружающая среда. К бедным относятся те домашние хозяйства, для которых характерно состояние бедности по крайней мере по четырем направлениям;

- индекс материальной депривации – метод определения относительной бедности, в рамках которой критерии бедности устанавливаются в сравнении с

преобладающим в стране стандартом уровня жизни через выявления деприваций (лишений). Например, в семье не хватает средств на замену изношенной одежды, нет финансовой возможности приобрести мобильный телефон или компьютер, в жилье нет горячего водоснабжения, не хватает денег, чтобы пригласить гостей на семейное торжество и др. Всего в списке деприваций – 16 показателей. Ниже порога бедности по материальной депривации оказываются те домохозяйства, которые испытывают как минимум шесть материальных деприваций;

– индекс социальной исключенности характеризует наличие или отсутствие у человека доступа к социально значимым услугам, его включенность в социальные коммуникации, а также финансовое положение. Индекс рассчитывает неспособность индивида полностью участвовать в жизни общества» [44].

Также, начиная с 2020 года, Росстатом планировалось модернизировать методику исследования уровня бедности в России, в частности посредством расширения выборки респондентов, в которую будут добавлены новые категории, например, женщин с детьми до шести лет.

«Включение в выборку женщин с детьми до шести лет связано с тем, что эта категория находится в группе риска бедности. Государство стимулирует рождение детей, но социальная поддержка семей с детьми очень неравномерна по возрасту: она предоставляется семье до достижения ребенком полутора лет, но затем резко происходит снижение доходов семьи. До школы продержаться сложно. Начиная с семи лет, дети поступают в школу, где для учеников из низкообеспеченных семей действуют меры социальной поддержки, например бесплатное питание, проезд и т.д.» [42].

Представленные выше методики оценки уровня бедности имеют как свои положительные, так и отрицательные стороны, затрудняющие их использование для получения максимально исчерпывающей и достоверной информации.

При этом важно понимать, что в рамках темы настоящей работы бедность населения должна рассматриваться в контексте экономической безопасности. Таким образом, для определения значения бедности населения как индикатора национальной экономической безопасности нами предлагается ввести в анализ дополнительно следующие критерии:

– сфера деятельности населения, испытывающего дефицит денежного дохода (располагаемых ресурсов). Определяя, в какой сфере наблюдается наибольшее количество населения, возможно определить самые низкооплачиваемые сферы, а также причины низкой оплаты труда в данных сферах и предложить конкретные рекомендации для изменения данной ситуации;

– причины бедности населения. Данный показатель поможет определить, чем обусловлен дефицит денежного дохода у каждого отдельного домохозяйства (например, низкая заработная плата, наличие трех и более детей в семье, инвалидность, отсутствие возможности найти постоянную работу), что также поможет более точно предложить рекомендации для решения проблемы бедности, а это, в свою очередь, самым положительным образом скажется на социальной и экономической безопасности в стране;

– готовность людей, испытывающих дефицит денежного дохода, к изменению своего финансового положения. Безусловно, бедность – это негативное явление для любой страны. Однако важно признать тот факт, что многие граждане, имея небольшой доход (или вообще его не имея), не готовы и не желают что-то менять в своей жизни. Кроме того, такое состояние дел их может устраивать по тем или иным причинам (например, по религиозным причинам, в соответствии с личным мировоззрением и т.д.). С нашей точки зрения, данную категорию граждан нужно учитывать в каждом исследовании. Мы можем предположить, что процент таких людей будет незначительный, но совсем его исключать не стоит. Соответственно, для таких граждан бедность является не проблемой, а нормой. Следовательно, определяя процент бедных индивидов и домохозяйств с учетом данной категории людей, мы можем

получить более точные сведения относительно общего их количества в стране. Таким образом, предложить более действенные рекомендации для тех граждан, кто готов поменять свое финансовое положение;

– определение мер, которые реализуют граждане с целью снижения дефицита денежного дохода. Данный критерий дает понимание того, на что готовы люди, чтобы улучшить свое материальное положение и насколько эффективны данные меры;

– определение основных проблем, с которыми сталкиваются граждане, испытывающие дефицит денежного дохода. Безусловно, что находясь в категории малообеспеченных, граждане испытывают материальные проблемы и связанные с ними трудности. Однако, возможно заметить, что помимо этих проблем могут быть и другие, например, отсутствие полной информации о своих правах у граждан. Возможно, не зная о них, гражданин не получает причитающуюся ему по закону компенсацию, которой хватило бы для нормального существования.

Предполагается, что данные по представленным выше критериям возможно получить на основе анкетирования и интервьюирования граждан, нуждающимся в материальной помощи. С нашей точки зрения, именно личное общение даст возможность получить максимально полную информацию не только об уровне бедности в стране, но также и о том, с чем он связан для граждан и насколько сильно влияет на их жизнедеятельность.

Также, при определении уровня бедности в России считаем целесообразным воспользоваться такими показателями, как:

– величина среднедушевых денежных доходов (в процентах к итогу), получить которые возможно на основе данных Управления федеральной службы государственной статистики. Данный показатель возможно разбить на следующие группы:

- до 7000,0;
- от 7000,1 до 10000,0;
- от 10000,1 до 14 000,0;

- от 14 000,1 до 19 000,0;
- от 19 000,1 до 27 000,0;
- от 27 000,1 до 45 000,0;
- от 45 000,1 до 60 000,0;
- от 60 000,1 до 75 000,0;
- от 75 000,1 до 100 000,0;
- свыше 100 000,0;

– численность населения с денежными доходами ниже величины прожиточного минимума, тыс. чел.;

– доля населения края, имеющего уровень доходов ниже прожиточного минимума, %;

– доля потребительских расходов в общей сумме расходов населения, %;

– интегральный показатель качества жизни населения, представляющий собою результат агрегированного воздействия объективных компонент, отражающих состояние и уровень развития социальной, экономической и экологической сфер;

– коэффициент фондов (коэффициент дифференциации доходов), который характеризует степень социального расслоения и определяется как соотношение между средними уровнями денежных доходов 10% населения с самыми высокими доходами и 10% населения с самыми низкими доходами.

Рассматривать его рекомендуется в динамике за десять лет.

При этом важно учитывать при анализе рост инфляции и изменение суммы прожиточного минимума с привязкой к региону, что поможет получить более точную информацию о динамике изменения доли населения с денежными доходами ниже величины прожиточного минимума.

Еще раз считаем важным заметить, что уровень бедности каждого отдельного индивида или домохозяйства необходимо проводить в динамике за несколько лет, понимая, как менялось их положение в этот период и что повлияло на него наибольшим образом. Так, например, придя к выводу о том,

что 20 % домохозяйств перешагнули порог бедности в 2020 году в связи с пандемией коронавируса, т.к. главы 20 % этих домохозяйств, имеющие свой бизнес, в период пандемии вынуждены были закрыть свой бизнес, мы можем предположить, что в этом аспекте снижение уровня бедности зависит от того, какие меры предпримет государство для того, чтобы помочь гражданам вернуть свой бизнес.

На рисунке 6 для большей наглядности представим предлагаемую нами методику оценки уровня бедности в регионе.

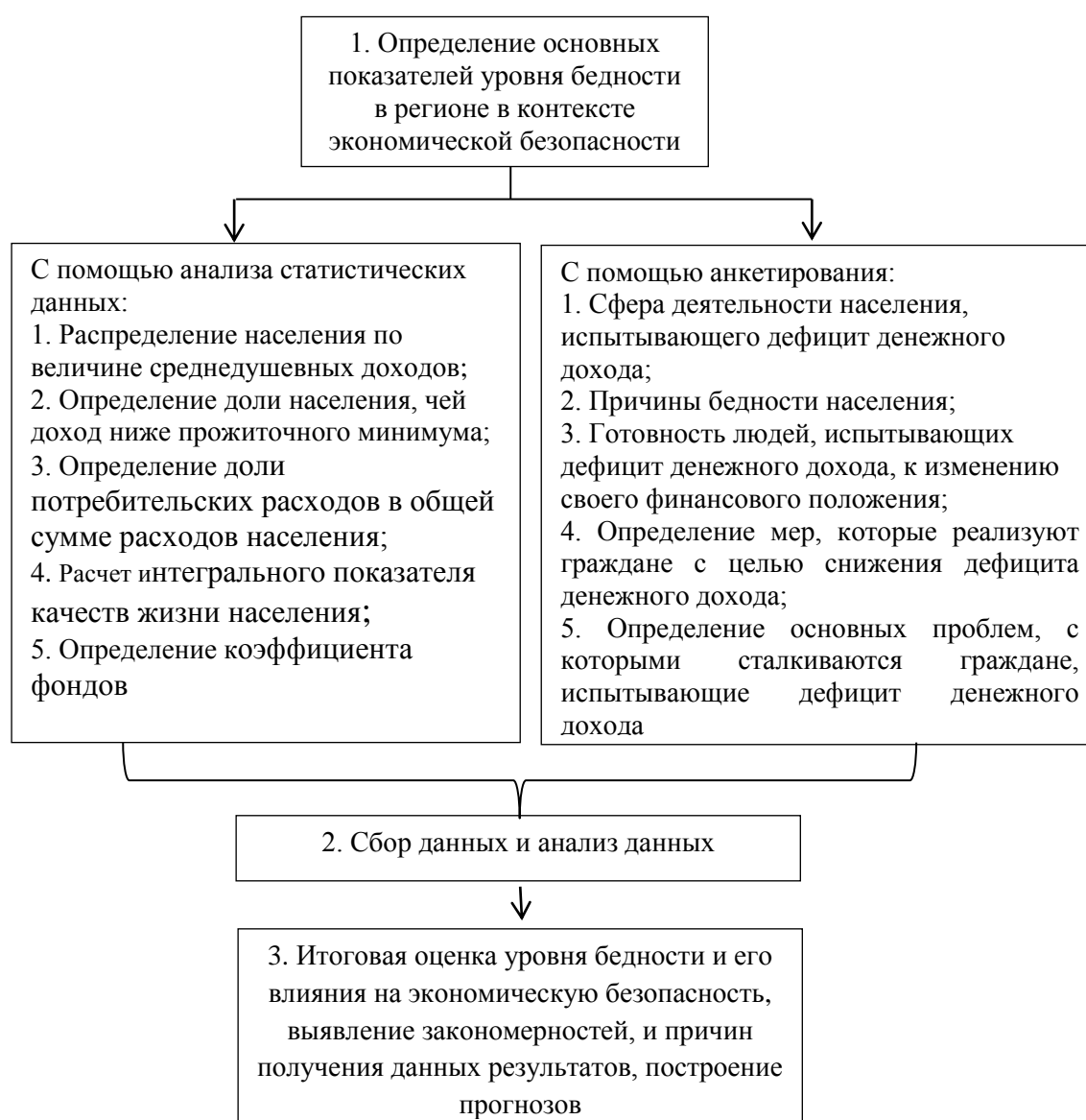


Рисунок 6 – Методика оценки уровня бедности в регионе в контексте национальной экономической безопасности

В рамках следующей главы будет представлен анализ уровня бедности населения в регионе и ее влияние на экономическую безопасность Красноярского края на основе представленных выше критериев. В дальнейшем данный анализ позволит разработать наиболее целесообразные и действенные мероприятия, направленные на снижение уровня бедности в анализируемом регионе и, как следствие, на повышение экономической безопасности.

3 Анализ и оценка влияния бедности населения на экономическую безопасность Красноярского края

3.1 Оценка показателей бедности населения Красноярского края и их влияния на экономическую безопасность региона

В рамках данного параграфа, на основе критериев, представленных в пункте 2.2, представим оценку показателей бедности населения Красноярского края и их влияния на экономическую безопасность региона.

В таблице Приложения В, согласно данным Управления федеральной службы государственной статистики по Красноярскому краю, республике Хакасия и республике Тыва представлены данные о распределении населения Красноярского края по величине среднедушевых денежных доходов (в процентах к итогу) за 2013-2020 годы.

В качестве анализа нами взят именно это период, т.к. анализируемые показатели, начиная с 2013 года, начинают считаться по новой методике.

Как видно из данных, представленных в Приложении В, доля граждан, чей доход в месяц составляет менее 10 тыс. рублей в период с 2013 по 2020 год, значительно сокращается: от 22,7 % в 2013 году до 9% – в 2020 году (рисунок 7).

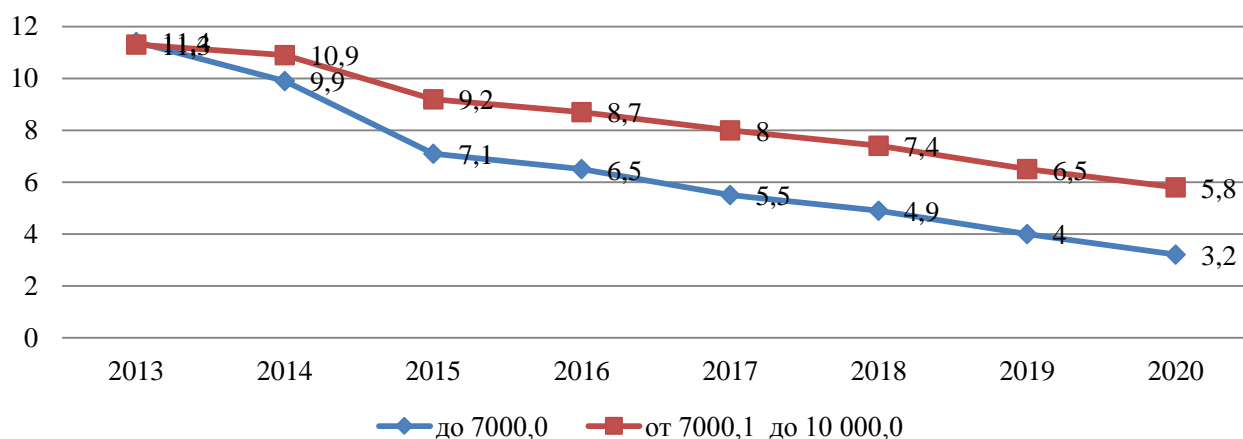


Рисунок 7 – Динамика доли населения Красноярского края в период с 2013 по 2020 годы, чей среднедушевой доход не превышает 10000 рублей, %

С одной стороны, это положительная тенденция, которая говорит о росте доходов населения. Однако, нужно учесть также тот факт, как рост инфляции. И если в 2013 году прожиточный минимум на душу населения в Красноярском крае составлял 8138 рублей, то в 2020 году – 12290 рублей [32].

Если верить официальной статистике, инфляция в России с 2013 по 2020 годы составил 50,85%, т.е. за 7 лет прожиточный минимум увеличился на 51,0%. Таким образом, рост прожиточного минимума практически совпадает с ростом официальной инфляции.

Далее, в таблице 1, также основываясь на данные Управления федеральной службы государственной статистики по Красноярскому краю, республике Хакасия и республике Тыва, а также на основе данных сайта «Статистика России» (по регионам) (<https://russia.duck.consulting/regions/24>) рассмотрим основные показатели бедности населения, определенные нами в пункте 2.2.

Таблица 1 – Основные показатели бедности населения Красноярского края за 2013-2020 годы

Показатели	Годы							
	2013	2014	2015	2016	2017	2018	2019	2020
Численность населения с денежными доходами ниже величины прожиточного минимума, тыс. чел	444,6	484,6	540,4	527,5	506,3	491,9	498,0	487,3
Доля населения края, имеющего уровень доходов ниже прожиточного минимума	15,6	17,0	18,9	18,4	17,6	17,1	17,3	17,0
Доля потребительских расходов в общей сумме расходов населения	76,1	76,7	78,1	77,8	77,2	77,8	79	79,6
Интегральный показатель качества жизни населения	49,08	49,74	52,13	51,61	52,91	54,13	53,92	52,1
Коэффициент фондов	16,4	14,8	14,1	14	13,4	13,4	13,2	12,9

Данные таблицы 1 позволяют заключить, что динамика численности населения Красноярского края с денежными доходами ниже величины прожиточного минимума за 2013-2020 годы в процентном соотношении от общей численности населения достаточно не равномерна: в период с 2013 по 2015 год количество населения, имеющего доход ниже прожиточного

минимума, значительно растет, а в 2016 опять наблюдается его спад вплоть до 2018 года, в 2019 году – рост, а в 2020 году – спад (рисунок 8).

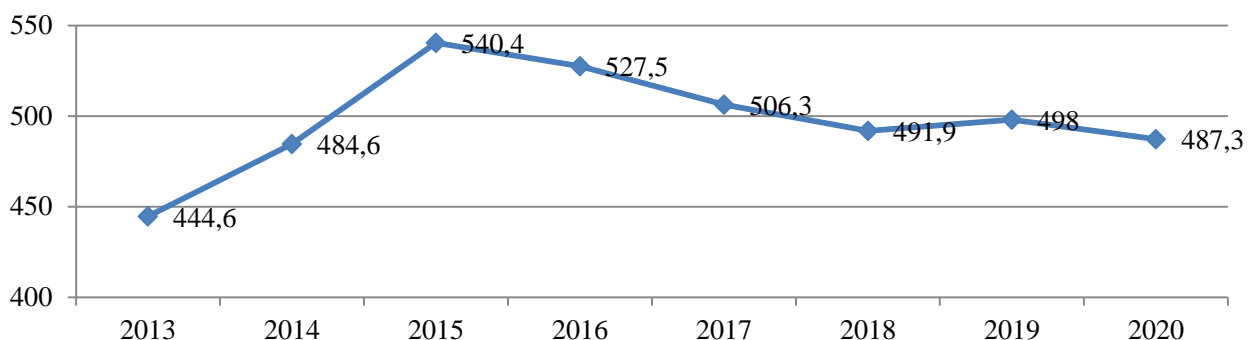


Рисунок 8 – Динамика доли населения Красноярского края с денежными доходами ниже величины прожиточного минимума за 2013-2020 гг., %

Такой показатель, как «доля потребительских расходов в общей сумме расходов населения» имеет тенденцию к росту и в 2020 году иллюстрирует самое высокое значение, достигнув 79,6%. При этом начиная с 2017 года, она постепенно увеличивалась. Для большей наглядности на рисунке 9 представлена динамика данного показателя за 2013-2020 гг.

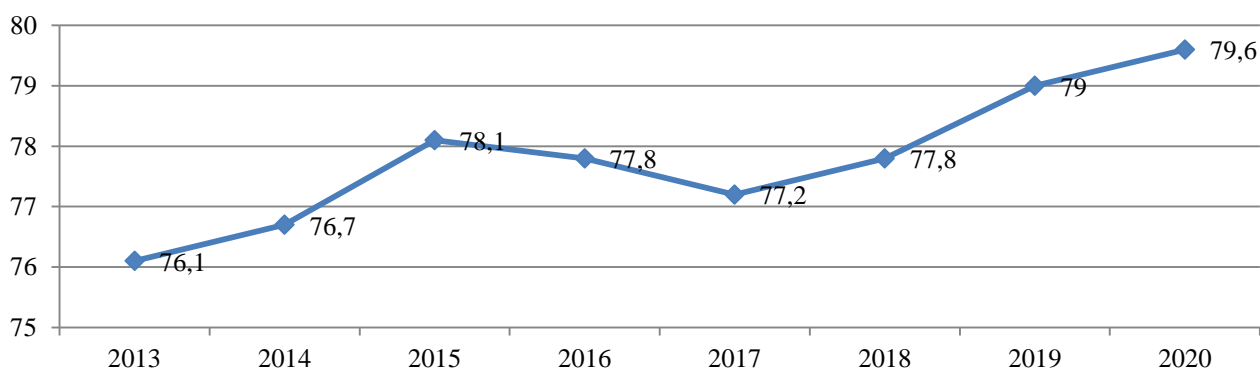


Рисунок 9– Динамика доли потребительских расходов в общей сумме расходов населения за 2013-2020 гг., %

Интегральный показатель качества жизни населения, как и другие показатели, также весьма неравномерен: если, начиная с 2013 года и до 2015 года он постепенно увеличивается, что расценивается весьма положительно, то в 2016 он показывает снижение почти на 1%, и с этого времени, до 2018 года – снова увеличивается, а уже в 2019 году – снижается, составляя 53,92% против

54,13% 2018 года и продолжает свое снижение в 2020 году (рисунок 10).

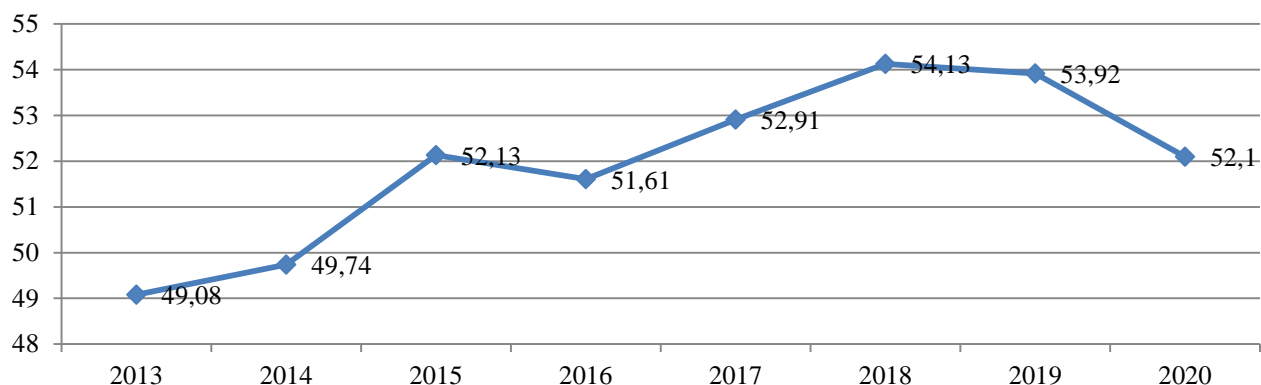


Рисунок 10 – Динамика изменения интегрального показателя качества жизни населения за 2013-2020 гг., %

Наконец, такой показатель, как коэффициент фондов, в течение анализируемого периода показывает тенденцию к уменьшению, что весьма положительно, т.к. снижает степень социального расслоения между жителями Красноярского края. Его динамика представлена на рисунке 11.

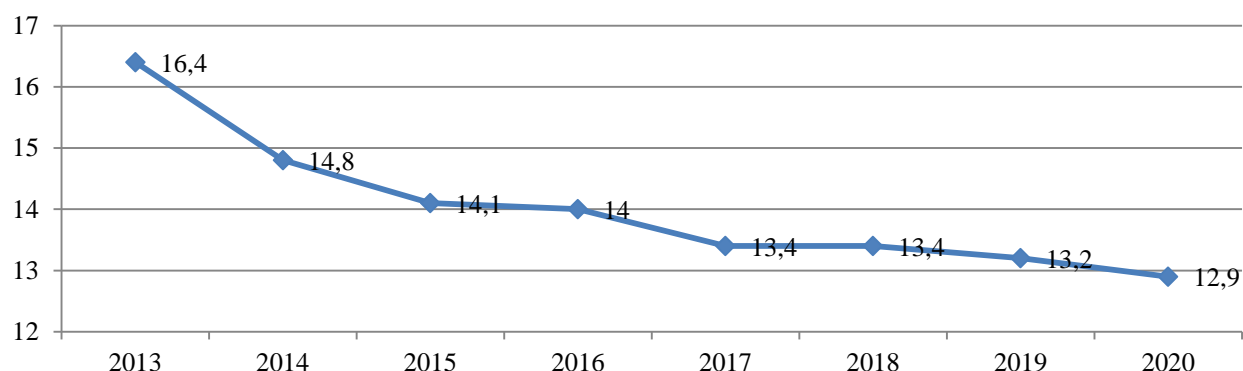


Рисунок 11 – Динамика изменения коэффициента фондов, %

Таким образом, делая общий вывод относительно динамики основных показателей бедности населения Красноярского края за 2013-2020 годы, можно констатировать, что в настоящее время в Красноярском крае наблюдается достаточно большой процент населения, чей уровень доходов не превышает прожиточного минимума – это 17% или 487,3 тыс. человек.

Доля потребительских расходов в общей сумме расходов населения за последние три года выросла на 3,1%, что также расценивается отрицательно.

Также снижается и интегральный показатель качества жизни населения.

При этом коэффициент фондов в течение анализируемого периода снижается, что расценивается весьма положительно.

Далее в Приложении Г представлена динамика покупательной способности населения Красноярского края за 2013-2019 годы (отметим, что на 19.06.2021 года Росстатом не были предоставлены данные за 2020 год).

Покупательная способность среднедушевых денежных доходов населения отражает потенциальные возможности населения по приобретению товаров и услуг и выражается через товарный эквивалент среднемесячных денежных доходов населения.

Таким образом, как видно из данных, представленных в Г, в 2019 году покупательная способность населения снижается по таким категориям, как: «говядина» (на 5,6%), «рыба замороженная» (на 2,5%), «масло сливочное» (на 4,8%), «молоко питьевое» (на 1,8%), «мука пшеничная» (на 0,2%), «хлеб и булочные изделия из пшеничной муки» (на 4,4%), «рис шлифованный» (на 1,5%), «крупы» (на 14,6%), «вермишель» (на 5,1%), «капуста белокочанная свежая» (на 24%), «джемпер взрослый» (на 1,3%), «сигареты с фильтром отечественные» (на 6,8%), «плата за горячее водоснабжение» (на 1,8%), «плата за водоснабжение холодное и водоотведение, платежей за кубический метр» (на 8,1%), «проезд в городском автобусе, поездок в месяц» (на 3,5%). Таким образом, из 33 наименований товаров, по которым представлена покупательная способность жителей Красноярского края, по 15 группам товаров (45,45%) у жителей региона снижается уровень покупательской способности. Данная тенденция расценивается отрицательно, т.к. говорит о том, что на имеющиеся доходы жители могут купить меньше продукции. Примечательно также, что снижение покупательской способности происходит, главным образом, в такой категории, как «продукты питания».

Далее, на основе данных Росстата определена численность населения с денежными доходами ниже величины прожиточного минимума в десяти регионах Сибирского Федерального округа в процентах от общей численности

населения субъекта Российской Федерации в 2020 году.

На рисунке 12 представлено место Красноярского края среди регионов Сибирского федерального округа по уровню населения ниже прожиточного минимума.

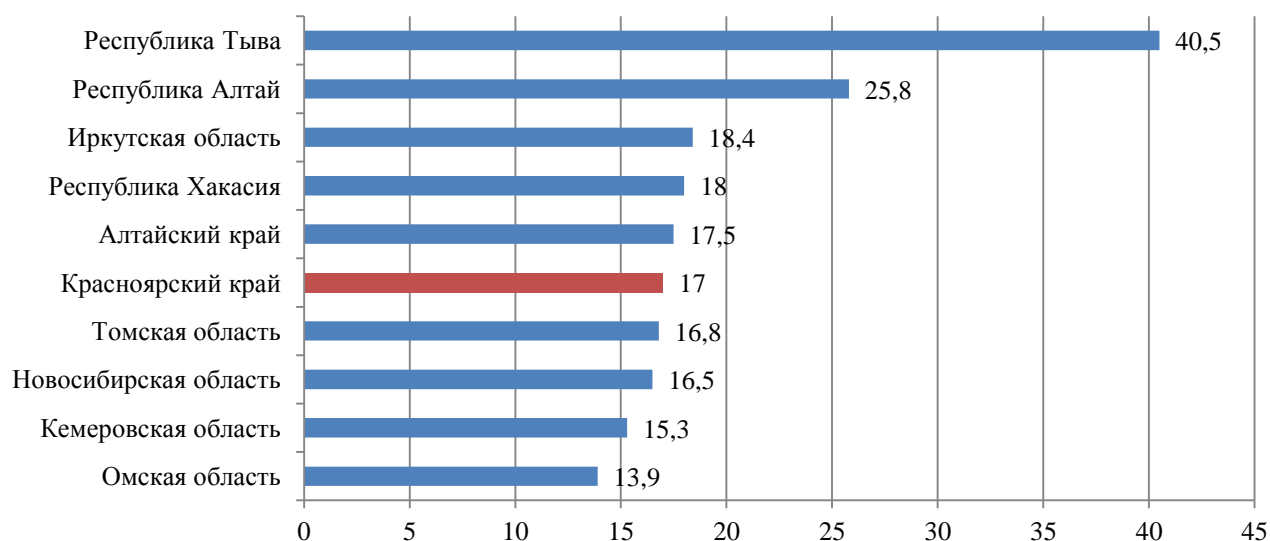


Рисунок 12 – Место Красноярского края среди регионов Сибирского федерального округа по уровню малообеспеченного населения, %

Как видно из представленных данных, среди 10-ти регионов Сибирского федерального округа наибольший процент малообеспеченного населения приходится на республику Тыва (40,5%), на втором месте – республика Алтай (25,8%), на третьем – Иркутская область (18,4%). Красноярский край занимает шестое место.

При этом, согласно общероссийским данным, Красноярский край входит в 20-ку российских регионов России с самым большим процентом населения, имеющего доход ниже прожиточного минимума.

Данная тенденция негативным образом влияет на экономическую безопасность региона. В частности, в рамках дальнейшего анализа нами был проведен корреляционно-регрессионный анализ, с помощью которого было определена взаимосвязь таких показателей бедности населения, представленных в таблице 1, а также показателей экономической безопасности. С нашей точки зрения, среди основных показателей экономической

безопасности региона следует выделить такие, как:

- валовый региональный продукт;
- объем платных услуг населению;
- естественный прирост населения;
- инвестиции в регион;
- уровень безработицы.

В таблице 2 представлены основные показатели экономической безопасности Красноярского края, выявленные на основе данных региональной статистики.

Таблица 2 – Основные показатели экономической безопасности Красноярского края за 2013-2020 гг.

Показатели	Годы							
	2013	2014	2015	2016	2017	2018	2019	2020
ВРП, млрд. руб.	1256,93	1410,72	1667,04	1745,74	1899,23	2374,75	2692,24	2361,0
Объем платных услуг населению, млрд.руб.	129,32	130,32	136,81	141,58	149,87	155,2	175,3	159,4
Естественный прирост населения, ‰	-2,1	-2	-1,8	-2,3	-3,1	-2,7	-1,8	-2,4
Инвестиции в регион на душу населения, тыс. руб.	132,2	127,4	138,6	148,3	146,3	146,7	152	149,4
Уровень безработицы, %	6	5,9	6,1	5,8	5,6	5,1	4,4	6

Далее, в таблице 3 представим корреляционно-регрессионный анализ, отражающий степень тесноты связи между показателями бедности населения Красноярского края и его экономической безопасности.

Вслед за И.И Елисеевой отметим, что «если величина коэффициента корреляции (по модулю) составляет:

– 0-0,1 – связь практически отсутствует или не подчиняется уравнению прямой;

– 0,1-0,3 – связь слабая;

– 0,3-0,65 – связь средней тесноты (умеренная);

– 0,65-0,8 – связь тесная (сильная);

– 0,8-0,95 – связь очень тесная, практически изменение резульативного признака определено изменением факторного;

– 0,95-1,0 – связь функциональная, т.е. все точки (X, Y) лежат на прямой линии, имеет место строго пропорциональная зависимость в изменении Y и X» [51, с. 308]

Таблица 3 – Корреляционно-регрессионный анализ, отражающий степень тесноты связи между показателями бедности населения Красноярского края и его экономической безопасности

	Численность населения с денежными доходами ниже величины прожиточного минимума	Доля населения края, имеющего уровень доходов ниже прожиточного минимума	Доля потребительских расходов в общей сумме расходов населения	Интегральный показатель качеств жизни населения	Коэффициент фондов
ВРП	0,25	0,19	0,83	0,92	-0,82
Объем платных услуг населения	0,18	0,12	0,80	0,86	-0,77
Естественный прирост населения	0,02	0,05	0,23	-0,31	0,31
Инвестиции в регион на душу населения	0,45	0,39	0,77	0,86	-0,79
Уровень безработицы	0,04	0,09	-0,68	-0,73	0,63

Как видно из представленных данных, наиболее тесная взаимосвязь отмечена между интегральным показателем качества жизни населения и ВРП (0,92), объемом платных услуг населению (0,86), инвестициями в регион на душу населения (0,86), уровнем безработицы (-0,73). Однако в последнем случае представлена такая ситуация, когда именно уровень безработицы влияет на интегральный показатель уровня жизни населения. Доля потребительских

расходов в общей сумме расходов населения оказывается в тесной взаимосвязи с ВРП (0,83), объемом платных услуг населению (0,8), инвестициями в регион на душу населения (0,77), уровнем безработицы (-0,68). Коэффициент фондов также находится в тесной связи с ВРП (-0,82), объемом платных услуг населению (-0,77), инвестициями в регион на душу населения (-0,79), уровнем безработицы (0,63).

В целом же можно сказать, что из 25-ти представленных взаимосвязей очень тесная взаимосвязь наблюдается – в 6-ти случаях, тесная взаимосвязь – в 6-ти случаях и в 4-х случаях – связь средней тесноты. Следовательно, активная взаимосвязь между представленными параметрами имеет место в 64 % случаев.

Следовательно, нами математически доказана тесная взаимосвязь между показателями бедности населения Красноярского края и критериями экономической безопасности региона.

3.2 Оценка субъективной бедности населения Красноярского края на основе опроса

В параграфе 2.2 настоящей работы было высказано мнение о том, что для определения значения бедности населения как индикатора экономической безопасности необходимо проводить субъективную оценку бедности, которая позволяет получить наиболее полную картину о причинах бедности. В связи с этим в рамках настоящей работы нами было проведено анкетирование среди 254-х жителей Красноярского края, чей уровень доходов меньше прожиточного минимума. Анкетирование проводилось в течение 10-ти дней в Территориальном отделении краевого государственного казенного учреждения «Управление социальной защиты населения» по Свердловскому району в г. Красноярске Красноярского края по адресу: уд. 60 лет Октября, д. 46.

Каждому из граждан, посещающему данное учреждение, мы обращались с вопросом о том, готов ли человек принять участие в анкетировании. Если гражданин положительно реагировал на данный вопрос, мы спрашивали его,

является ли уровень его доходов ниже прожиточного минимума, если гражданин положительно отвечал, то анкетирование продолжалось, если отрицательно, то мы благодарили его за уделенное время и прощались.

В анкетировании приняли участие люди разного пола, возраста (от 23 до 89 лет), семейного положения. Данные критерии не являются существенными в рамках данной работы, поэтому мы не считаем целесообразным останавливаться на них подробнее.

Среди основных сфер деятельности были названы следующие:

- пенсионеры – 55 человек (21,65%);
- безработные – 42 человека (16,54%);
- работники сферы образования – 32 человек (4,75%);
- медицинские работники – 29 человек (11,42%);
- работники сферы социального обслуживания – 23 человека (9,06%);
- работники сферы сервиса и оказания услуг населению – 17 человек (6,69%);
- работники сферы сельского хозяйства – 15 человек (5,91%);
- работники производственной сферы – 15 человек (5,91%);
- работники сферы строительства – 14 человека (5,51%);
- работники в сфере пищевой промышленности – 12 человек (4,72%)

(рисунок 13).



Рисунок 13 – Распределение респондентов, имеющих доход ниже прожиточного минимума, по сферам деятельности, %

Таким образом, мы видим, что наибольшая доля респондентов, имеющих доход ниже прожиточного минимума, относится к пенсионерам. На втором месте – безработные граждане трудоспособного возраста. Значительную долю в представленном исследовании занимают также работники сферы образования и медицинские работники. Примечательно, что среди респондентов не было отмечено работников, относящихся к сфере культуры и искусства, физической культуры, административно-управленческой и офисной деятельности.

На вопрос: «Какова причина Вашего низкого материального положения?» данные респондентов распределились следующим образом (здесь следует отметить, что респонденты могли называть сразу несколько причин, при этом они не были ограничены выбором данных причин из списка, а сами формулировали их):

– отсутствие финансовой поддержки со стороны государства – 82 человека (32,28%);

– низкая заработная плата при отсутствии возможности найти на рынке труда работу по данной специальности с более высокой оплатой – 106 человек (41,73%);

– отсутствие возможности найти высокооплачиваемую работу – 63 человека (24,8%);

– наличие иждивенцев (в том числе, несовершеннолетних детей) – 15 человек (5,91%);

– наличие инвалидности (у себя и у детей), как следствие, отсутствие возможности полноценно работать и значительные расходы на лечение – 7 человек (2,76%) (рисунок 14).

Таким образом, как показали представленные данные, респонденты, в большинстве своем, дали схожие ответы на поставленный вопрос, отметив, что основные причины бедности – это низкая заработная плата, отсутствие финансовой поддержки со стороны государства и безработица.



Рисунок 14 – Распределение мнений респондентов при ответе на вопрос: «Какова причина Вашего низкого материального положения?»

На вопрос: «Готовы ли Вы поменять свое финансовое положение?» абсолютное большинство респондентов – 203 человека (79,92%) отметили, что готовы. Однако, 51 человек (20,08%) отметили, что не имеют для этого физической возможности и единственное, на что им приходится надеяться – это на государство и помощь равнодушных людей. Данное положение высказали, в основном пенсионеры. При этом многие из них говорили, что «свой долг родине отдали сполна», имея стаж работы по 30, 40 и 50 лет. Кроме того, подобное же утверждение высказали и инвалиды 2 группы (2 человека), а также 1 человек, имеющий на руках ребенка-инвалида и имеющий необходимость постоянно ухаживать за ним. Также отсутствие физической возможности поменять свое финансовое положение отметили 3 мамы, имеющие на руках несовершеннолетних детей.

При ответе на вопрос: «На какие меры Вы готовы пойти, чтобы улучшить свое материальное положение?» респондентами были выбраны следующие (здесь респондентам также предлагалось выбрать несколько вариантов):

– поменять имеющуюся работу или постараться, наконец, найти работу – 142 человека (55,91%);

- найти дополнительный источник дохода (например, удаленную работу) – 70 человек (27,56%);
- открыть свое дело – 24 человека (9,45%);
- обратиться за помощью в благотворительные организации – 8 человек (3,15%);
- поменять место жительства (например, респонденты в личном общении отметили, что были бы готовы переехать в деревню) – 5 человек (1,97%);
- считают, что не имеют возможности что-то изменить в своей жизни – 51 человек (20,08%) (рисунок 15).

Примечательно, что никто из респондентов не выбрал ответ «сократить расходы», объяснив это тем, что расходы они и так стараются сократить до минимума, ища продукты «где подешевле» и приобретая одежду в дискаунтерах и стоках, а то и получая ее от добрых людей.



Рисунок 15 – Распределение респондентов при ответе на вопрос: «На какие меры Вы готовы пойти, чтобы улучшить свое материальное положение?», %

На основе представленных ответов мы можем сделать вывод о том, что при улучшении своего материального положения респонденты ориентируются, главным образом, на собственные силы, не ожидая помощи от государства, и очень немногие ждут ее от благотворительных организаций. У многих из них

есть желание и стремление развиваться, менять свое нынешнее материальное положение.

Наконец, при определении основных проблем, с которыми сталкиваются граждане, испытывающие дефицит денежного дохода (исключая финансовые проблемы), многими из них были названы следующие (здесь респондентами предлагалось выбирать несколько проблем, не ограничиваясь одной, а также предлагать свои):

– проблемы со здоровьем, проблемы, связанные со сложностью получения необходимой медицинской помощи, оборудования и медикаментов – 169 человек (66,54%);

– бытовые проблемы (плохие условия жилья, отсутствие возможности сделать ремонт, заменить сантехнику, купить необходимую мебель и т.д.); кроме того, многие граждане не имеют необходимой по квадратуре жилплощади, вынуждены ютиться в гостинках, общежитиях, комнатах в секциях, как правило, соседями их становятся люди, злоупотребляющие наркотиками и алкоголем – 234 человека (92,13%);

– психологические проблемы (постоянные депрессии, упадок сил, ощущение безнадежности и ненужности, кроме того, люди испытывают некоторый дискомфорт от своего положения, ходя по соответствующим инстанциям и доказывая свое сложное материальное положение) – испытывают 133 человека (52,36%);

– проблемы, связанные с недостатком общения, проведения досуга – 67 человек (26,38%);

– проблемы, связанные с отсутствием полной информации о тех льготах и возможностях, которые положены данной категории граждан – 49 человек (19,29%) (рисунок 16).



Рисунок 16 – Основные проблемы, с которыми сталкиваются граждане, чей доход ниже прожиточного минимума, %

Таким образом, зачастую, у граждан, чей доход ниже прожиточного минимума, помимо проблем, связанных с недостатком материальных средств, как следствие, появляются и другие, не менее серьезные проблемы: психологические, бытовые, социальные и т.д. Все это негативным образом влияет на социально-экономическую сферу региона, а следовательно, на его экономическую безопасность. В рамках следующего параграфа, на основе представленных выводов определим возможные пути нейтрализации угроз экономической безопасности в контексте благосостояния населения Красноярского края.

3.3 Пути нейтрализации угроз экономической безопасности в контексте благосостояния населения Красноярского края

Согласно Распоряжению правительства Красноярского края от 30 декабря 2020 года №989-р «Об утверждении региональной программы Красноярского края «Снижение доли населения с доходами ниже прожиточного минимума», ее основными целями являются:

– снижение к 2030 году уровня бедности в два раза по сравнению с показателем 2017 года;

– обеспечение темпа устойчивого роста доходов населения и уровня пенсионного обеспечения не ниже инфляции.

Достижение целей Региональной программы требует решения следующих основных задач:

– повышение уровня доходов граждан и превышение темпов роста доходов граждан, в том числе заработной платы, над темпом роста инфляции;

– развитие системы социальной помощи нуждающимся гражданам;

– развитие системы социального контракта;

– организация социальной адаптации малоимущих граждан.

В рамках решения представленных задачи определены следующие мероприятия:

Задача 1. Повышение уровня доходов граждан и превышение темпов роста доходов граждан, в том числе средней заработной платы, над темпом роста инфляции:

1.1 Обеспечение индексации заработной платы работников организаций внебюджетного сектора экономики и у индивидуальных предпринимателей не реже одного раза в год не менее чем на индекс потребительских цен на товары и услуги в Красноярском крае;

1.2 Обеспечение минимального уровня оплаты труда работников организаций внебюджетного сектора экономики Красноярского края не ниже минимального размера оплаты труда, увеличенного на районный коэффициент и процентную надбавку к заработной плате;

1.3 Осуществление межведомственного взаимодействия органов исполнительной власти края, органов местного самоуправления муниципальных образований края, контрольно-надзорных органов в части недопущения образования и роста задолженности по заработной плате перед работниками организаций всех форм собственности в Красноярском крае;

1.4 Проведение мероприятий по недопущению роста уровня безработицы по методологии Международной организации труда выше 6,2%, в том числе:

- организация ярмарок вакансий и учебных рабочих мест;
- организация временного трудоустройства несовершеннолетних граждан в возрасте от 14 до 18 лет в свободное от учебы время, безработных граждан, испытывающих трудности в поиске работы, безработных граждан в возрасте от 18 до 20 лет, имеющих среднее профессиональное образование и ищущих работу впервые;

- профессиональное обучение и дополнительное профессиональное образование безработных граждан, включая обучение в другой местности;

- содействие безработным гражданам в переезде и безработным гражданам и членам их семей в переселении в другую местность для трудоустройства по направлению органов службы занятости населения Красноярского края.

1.5 Государственная поддержка реализации инвестиционных проектов путем установления налоговых льгот.

1.6 Привлечение инвесторов, создание благоприятных условий для развития бизнеса:

- строительство автодорожного моста через р. Енисей в районе п. Высокогорский в Енисейском районе Красноярского края;

- реконструкция магистральной рулежной дорожки в аэропорту Красноярск;

- проведение Красноярского экономического форума;

- формирование региональной нормативной базы о поддержке и стимулировании инвестиционной деятельности (в том числе в целях реализации федерального законодательства о защите и поощрении капиталовложений, государственной поддержке предпринимательской деятельности в Арктической зоне Российской Федерации).

1.7 Содействие занятости отдельных категорий граждан (женщин, воспитывающих детей, инвалидов, лиц старшего поколения):

– создание дополнительных мест в образовательных организациях, осуществляющих образовательную деятельность по образовательным программам дошкольного образования;

– осуществление присмотра и ухода за детьми-инвалидами, детьми-сиротами и детьми, оставшимися без попечения родителей, а также за детьми с туберкулезной интоксикацией, обучающимися в муниципальных образовательных организациях, реализующих образовательную программу дошкольного образования, без взимания родительской платы;

– предоставление компенсации родителям (законным представителям) детей, посещающих образовательные организации, реализующие образовательную программу дошкольного образования;

– профессиональное обучение и дополнительное профессиональное образование женщин в период отпуска по уходу за ребенком до достижения им возраста трех лет, включая обучение в другой местности;

– профессиональное обучение и дополнительное профессиональное образование незанятых граждан, которым в соответствии с законодательством Российской Федерации назначена страховая пенсия по старости и которые стремятся возобновить трудовую деятельность, включая обучение в другой местности;

– содействие трудоустройству незанятых инвалидов на оборудованные (оснащенные) для них рабочие места;

– организация профессионального обучения и дополнительного профессионального образования лиц в возрасте 50 лет и старше, а также лиц предпенсионного возраста;

– реализация мероприятий по переобучению и повышению квалификации женщин в период в отпуске по уходу за ребенком в возрасте до трех лет, а также женщин, имеющих детей дошкольного возраста, не состоящих в трудовых отношениях и обратившихся в органы службы занятости населения Красноярского края.

1.8 Содействие самозанятости и поддержка индивидуальной предпринимательской инициативы:

– обучение основам финансовой грамотности (в том числе школьников, а также лиц старшего поколения);

– обучение основам предпринимательской деятельности;

– обеспечение функционирования информационной системы поддержки малого и среднего предпринимательства Красноярского края в целях оказания информационной поддержки субъектам малого и среднего предпринимательства и организациям, образующим инфраструктуру поддержки субъектов малого и среднего предпринимательства;

– реализация комплексных программ по вовлечению в предпринимательскую деятельность и содействию созданию собственного бизнеса для каждой целевой группы, включая поддержку создания сообществ начинающих предпринимателей и развитие института наставничества;

– содействие в организации предпринимательской деятельности, в том числе посредством реализации специальных программ поддержки субъектов малого и среднего предпринимательства, направленных на развитие предпринимательства, расширение использования франшиз, развитие малого и среднего предпринимательства в отдельных отраслях;

– предоставление субсидии организациям, образующим инфраструктуру поддержки малого и (или) среднего предпринимательства на обеспечение деятельности центров «Мой бизнес»;

– предоставление субсидии организациям, образующим инфраструктуру поддержки малого и (или) среднего предпринимательства на обеспечение деятельности центров поддержки экспорта;

– предоставление субсидии бюджетам муниципальных образований края в целях реализации муниципальных программ развития малого и среднего предпринимательства;

– проведение мероприятий, направленных на расширение доступа субъектов малого и среднего предпринимательства к закупкам товаров, работ, услуг;

– содействие самозанятости безработных граждан, включая оказание гражданам, признанным в установленном порядке безработными, и гражданам, признанным в установленном порядке безработными, прошедшим профессиональное обучение или получившим дополнительное профессиональное образование по направлению органов службы занятости, единовременной финансовой помощи при их государственной регистрации в качестве юридического лица, индивидуального предпринимателя либо крестьянского (фермерского) хозяйства, а также единовременной финансовой помощи на подготовку документов для соответствующей государственной регистрации.

1.9 В сфере развития сельского хозяйства:

– обеспечение грантовой поддержки крестьянских (фермерских) хозяйств и сельскохозяйственных потребительских кооперативов (далее - КФХ, СПОК) в целях создания и (или) развития их материально-технической базы и создания новых постоянных рабочих мест на сельских территориях и в сельских агломерациях Красноярского края;

– содействие в организации и проведении ярмарок по реализации сельскохозяйственной продукции;

– предоставление субсидий сельскохозяйственным товаропроизводителям, вновь созданным сельскохозяйственным товаропроизводителям на компенсацию части затрат, связанных с выплатой заработной платы молодому специалисту;

– организация работы по снижению неформальной занятости и легализации «теневых» доходов.

1.11 Активизация деятельности судебных приставов по взысканию алиментов:

– совершенствование информационного обмена сведениями о месте работы должников - физических лиц между Главным управлением Федеральной службы судебных приставов России по Красноярскому краю и отделениями Пенсионного фонда Российской Федерации по Красноярскому краю;

– межведомственное взаимодействие между Главным управлением Федеральной службы судебных приставов России по Красноярскому краю и агентством труда и занятости населения Красноярского края в целях помощи в трудоустройстве лицам, которые обязаны уплачивать алименты;

– пропаганда работы службы судебных приставов в средствах массовой информации и на телевидении;

– проведение на постоянной основе бухгалтерских проверок работодателей на предмет правильности и своевременности произведенных удержаний из доходов должника по постановлению судебного пристава-исполнителя с принятием по результатам соответствующих процессуальных решений;

– исследование в полном объеме имущественного положения должника;

– принятие мер по розыску должника и его имущества;

– расширение практики привлечения алиментно-обязанных лиц к административной ответственности по ст. 5.35.1 КоАП РФ и уголовной ответственности по ст. 157 Уголовного кодекса Российской Федерации;

– организация взаимодействия Государственного учреждения - Красноярского регионального отделения Фонда социального страхования Российской Федерации с Главным управлением Федеральной службы судебных приставов России по Красноярскому краю по вопросам приема-передачи действующих судебных приказов о взыскании алиментов в территориальные органы ГУ - Красноярского регионального отделения ФСС РФ;

– мониторинг за полнотой, своевременностью удержания и перечисления взыскателям алиментов с пособий по временной нетрудоспособности;

1.12 Реализация государственных полномочий по осуществлению социальных выплат безработным гражданам.

Задача 2. Развитие системы социальной помощи нуждающимся гражданам.

2.1 Ведение реестра граждан, состоящих на учете в органах социальной защиты и получающих меры социальной поддержки в Красноярском крае, в том числе с доходами ниже прожиточного минимума, установленного в субъекте Российской Федерации, в разрезе муниципальных районов и городских округов Красноярского края

2.2 Государственная социальная помощь малоимущим одиноко проживающим гражданам, малоимущим семьям, проживающим на территории Красноярского края, которые по независящим от них причинам имеют среднедушевой доход ниже величины прожиточного минимума, установленного для соответствующих основных социально-демографических групп населения по соответствующей группе территорий Красноярского края.

2.3 Реализация дополнительных мер социальной поддержки семьям с детьми, имеющим доходы ниже величины прожиточного минимума, установленного в Красноярском крае:

- предоставление ежемесячной выплаты в связи с рождением (усыновлением) первого ребенка;

- предоставление ежемесячной денежной выплаты, назначаемой в случае рождения третьего ребенка или последующих детей до достижения ребенком возраста трех лет;

- предоставление ежемесячной денежной выплаты на ребенка в возрасте от 3 до 7 лет включительно;

- предоставление краевого материнского (семейного) капитала;

- предоставление ежемесячной денежной выплаты на ребенка в возрасте от 1,5 до 3 лет, которому временно не предоставлено место в государственной (муниципальной) образовательной организации, реализующей основную образовательную программу дошкольного образования;

– предоставление единовременного пособия при рождении в семье одновременно двух и более детей;

– обеспечение распоряжения средствами федерального материнского (семейного) капитала.

2.4 Обеспечение питанием обучающихся в муниципальных и частных общеобразовательных организациях по имеющим государственную аккредитацию основным общеобразовательным программам без взимания платы.

2.5 Обеспечение детей первого и второго года жизни специальными молочными продуктами детского питания.

2.6 Обеспечение специальными продуктами питания беременных женщин, кормящих матерей, а также детей в возрасте от двух до трех лет.

2.7 Обеспечение бесплатным проездом на городском, пригородном, в сельской местности на внутрирайонном транспорте (кроме такси), а также бесплатным проездом один раз в год к месту жительства и обратно к месту учебы детей-сирот и детей, оставшихся без попечения родителей, лиц из числа детей-сирот и детей, оставшихся без попечения родителей, лиц, потерявших в период обучения обоих родителей или единственного родителя, обучающихся по очной форме обучения по основным профессиональным образовательным программам за счет средств краевого или местных бюджетов и (или) по программам профессиональной подготовки по профессиям рабочих, должностям служащих за счет средств краевого или местных бюджетов.

2.8 Предоставление региональной социальной доплаты к пенсии пенсионерам, проживающим на территории Красноярского края.

2.9 Обеспечение лекарственными средствами и изделиями медицинского назначения отдельных категорий граждан.

2.10 Повышение финансовой грамотности населения в части формирования навыков ответственного поведения при получении кредитов и займов.

2.11 Предоставление в собственность бесплатно многодетным гражданам земельных участков для ведения садоводства, огородничества, животноводства, индивидуального жилищного строительства, личного подсобного хозяйства.

2.12 Предоставление жилых помещений детям-сиротам и детям, оставшимся без попечения родителей, лицам из их числа.

2.13 Предоставление гражданам социальных гарантий на оплату жилых помещений и коммунальных услуг.

2.14 Проведение пресс-конференций с участием представителей общественности, подготовка пресс-релизов и информации для средств массовой информации, посвященных мерам социальной поддержки.

Задача 3. Развитие системы социального контракта.

3.1 Государственная социальная помощь на основании социального контракта отдельным категориям граждан - поиск работы, прохождение профессионального обучения и дополнительного профессионального образования, осуществление индивидуальной предпринимательской деятельности, осуществление иных мероприятий, направленных на преодоление малоимущими гражданами трудной жизненной ситуации.

Задача 4. Организация социальной адаптации малоимущих граждан.

4.1 Обеспечение бесплатным доступным дополнительным образованием, в том числе с использованием дистанционных технологий, детей-инвалидов, детей-сирот, детей, оставшихся без попечения родителей, из малоимущих семей в возрасте от 5 до 18 лет.

4.2 Обустройство спортивных площадок, приобретение спортивного инвентаря.

4.3 Предоставление отдельным категориям граждан льготного посещения мероприятий, проводимых краевыми государственными учреждениями культуры.

Определяя пути нейтрализации угроз экономической безопасности в контексте благосостояния населения Красноярского края, считаем

целесообразным согласиться с мнением Р.И. Черневой о том, что «проблемы бедности должны решаться комплексно, а именно:

– необходимо создать условия, позволяющие работающему населению зарабатывать достаточно для того, чтобы семья не пребывала в состоянии бедности;

– необходимо создание эффективной системы поддержки социально уязвимых групп населения (инвалидов, престарелых, беженцев, семей с высокой иждивенческой нагрузкой, лиц, находящихся в экстремальных ситуациях);

– необходимо противостоять дискриминации бедных при доступе к бесплатным и дотируемым социальным услугам.

Необходимо также обеспечить условия для самостоятельного выхода населения из бедности: обеспечить институциональное регулирование рынка труда (совершенствование механизмов практической реализации правовых норм о труде), обеспечить легализацию неформальных моделей поведения не только работников, но и работодателей, обеспечить достойную оплату труда (необходимо ликвидировать класс работающих бедных, что возможно как за счет экономического роста, так и за счет распределительных отношений), снизить реальную налоговую нагрузку на заработную плату, обеспечить содействие занятости (в том числе за счет общественных работ и создания временных рабочих мест) и помощь в случае безработицы» [30, с. 66-67].

Как показывает мировой опыт, эффективная борьба с бедностью возможна только в условиях оживления национального производства, роста предпринимательской активности, производительности и мотивации к труду. Все экономические, финансовые и иные государственные меры должны быть направлены именно на это оживление. Дополнительно следует выбрать приоритетом социальной политики обеспечение приемлемого уровня жизни для тех, кто не способен самостоятельно обеспечить достойный уровень жизни.

Примечательно, что именно сейчас, в период пандемии коронавируса и все большей активизации против России санкций со стороны иностранных

государств четко определилось стратегическое направление в развитии экономики России – опора на собственное производство, всемерная поддержка отечественного производителя. Это направление официально подкреплено Федеральным законом от 31 декабря 2014 г. № 488-ФЗ «О промышленной политике в Российской Федерации» [1].

Таким образом, политика импортозамещения является действенной возможностью организации новых рабочих мест для Россиян, а, следовательно, к повышению их дохода и снижению уровня бедности.

Кроме того, следует отметить, что, как было представлено в анализе, достаточно большая категория граждан, имеющих доход ниже прожиточного минимума и готовая к тому, чтобы изменить свое материальное положение, относится к таким сферам, как: пищевая промышленность, строительство, сельское хозяйство, производственная сфера, сфера сервиса и оказания услуг населению. Имея опыт работы в данных сферах и желание разветвиться, в том числе посредством смены работы или открытия собственного дела, нами предлагается стимулировать самозанятость данных граждан.

В настоящее время в нашей стране в целом и в Красноярском крае – в частности, существует достаточно много программ, стимулирующих граждан на открытие собственных предприятий. К ним относятся, в частности, сниженная налоговая ставка, возможность аренды муниципального имущества по льготным ставкам, льготные кредиты, субсидии и гранты на открытие и развитие бизнеса, доступ к навигатору готовых правовых и бизнес-решений, который поможет занять свою нишу, и бесплатным обучающим семинарам, в том числе дистанционным. Однако, как показывает практика, данные программы имеют несколько недостатков:

– во-первых, большинство из них направлено лишь на стимулирование открытия новых предприятий средствами самозанятых граждан, но в дальнейшем поддержка им практически не оказывается и многие граждане, открывшие свое дело, сталкиваются с проблемами закупки оборудования, поиска поставщиков, развития клиентской базы и т.д.;

– во-вторых, получить льготные кредиты, субсидии и гранты на открытие и развитие бизнеса могут лишь немногие самозанятые, которые должны удовлетворять целому спектру различных критериев. Кроме того, сама процедура получения данных поощрений – достаточно сложная.

Как следствие, многие граждане, открывая свое дело в надежде на поддержку государства или собственные силы, в итоге не справляются с поставленными задачами и вынуждены либо снова уходить в найм на фиксированную заработную плату, либо оставаться без работы и средств к существованию.

В связи с этим нами предлагается развивать условия для поддержки самозанятых граждан. В частности, разработать на базе Министерства промышленности, энергетики и жилищно-коммунального хозяйства Красноярского края Центра поддержки самозанятых граждан. В сферу деятельности данного центра входил бы анализ обращений самозанятых, направленных на получение того или иного вида помощи, и организация данной помощи. При этом важно отметить, что помощь может быть оказана каждой организации лишь одновременно, при предоставлении документов, указывающих на ее необходимость и целесообразность. Так, например, если самозанятый гражданин, имеющий лицензию на оказание платных медицинских услуг, решил открыть свой диагностический центр, но при этом нуждается в закупке специального медицинского оборудования и не имеет достаточных личных средств на решение данного вопроса, он может обратиться в Центр поддержки самозанятых граждан с разработанным бизнес-планом, наглядно иллюстрирующим необходимую сумму на закупку оборудования, сроки его окупаемости, каналы сбыта и т.д.

Важно отметить, что помощь Центра может быть организована в нескольких направлениях и будет варьироваться в зависимости от потребностей обратившихся. Основными направлениями поддержки могут служить:

– финансовая помощь в приобретении оборудования или взятии его в

лизинг;

– помощь в поиске и аренде помещений (главным образом, за счет предоставления муниципальной собственности в аренду);

– помощь в формировании каналов сбыта (например, за счет помощи в поиске нужного кластера или крупной компании-партнера, испытывающего потребности в продукции или услугах самозанятого, обратившегося в Центр). В частности, небольшое предприятие по производству резиновых плиток, при обращении в Центр поддержки самозанятых граждан в связи с потерей клиентов может быть рекомендована Центром в качестве поставщика своей продукции для крупных строительных предприятий города. Центр поддержки самозанятых граждан в данном случае является посредником между поставщиком и потребителем. Однако прежде, чем рекомендовать то или иное предприятие для сотрудничества, он проверяет качество производимой им продукции. Таким образом, рекомендация Центра является определенным гарантом того, что потребитель благодаря ему получит поставщика, соблюдающего необходимые стандарты качества. Кроме того, в Центр также могут обращаться и самозанятые, ищущие для себя поставщиков. Таким образом, Центр поддержки самозанятых граждан, по аналогии с Центром занятости, является неким посредником, связывающим между собой предприятия.

Также реализация данного направления может быть осуществлена через государственно-частное партнёрство, в рамках которого государство, посредством госзакупок и тендеров, помогает самозанятым в реализации их товара. Так, например, небольшой пошивочный цех, специализирующийся на производстве спец.одежды, может принять участие в тендере от государства на закупку одежды в организации, находящиеся в муниципальном ведомстве (горводоканал, горэлектростать и другие). Таким образом, получив заказ от государства, самозанятый гражданин получит надежные каналы сбыта;

– информационная помощь, в частности, проведение на базе Центра различных мероприятий, направленных на изучение различных юридических,

налоговых, бухгалтерских тонкостей ведения бизнеса;

– содействие в участии в региональных и федеральных грантовых программах на развитие бизнеса, а также в поиске инвесторов. В данном случае роль Центра может заключаться в помощи при написании заявки на грант, бизнес-плана, в поиске подходящих грантовых программ, подходящих инвесторов и т.д.

По каждому из направлений работы будет формироваться специальная база инвесторов, грантовых программ, инновационных программ, потенциальных партнеров и т.д.

Кроме того, в дальнейшем список направлений поддержки может быть предложен, и на базе Центра могут быть реализованы различные курсы повышения квалификации работников различных предприятий, может быть организована площадка для обмена опытом самозанятых граждан одной отрасли и т.д. Кроме того, в качестве партнеров в дальнейшем можно будет привлекать крупные промышленные предприятия края, которые, через Центр поддержки самозанятых граждан, смогут формировать вокруг себя определённый кластер.

Каждый из сотрудников центра будет специализироваться на определённом виде помощи, вести собственную клиентскую базу и постоянно пополнять ее новой информацией.

Обратившись с конкретным запросом в Центр поддержки самозанятых граждан, клиент, после анализа его запроса, направляется к соответствующему специалисту, который предлагает ему несколько вариантов решения имеющейся проблемы.

Таким образом, работа Центра поддержки самозанятых граждан будет заключаться в восполнении тех пробелов в знаниях и опыте самозанятых граждан, которые существуют на данный момент, при этом не только и не столько за счет предоставления финансовой помощи обратившимся, а также за счет предоставления им новых знаний, связей с возможными деловыми партнерами и инвесторами.

Разрабатывая такое мероприятие, как организация работы Центра поддержки самозанятых граждан, важно принимать во внимание такой вопрос, как средства его финансирования, в которые включены, во-первых, средства на поддержку самих предприятий, во-вторых, средства на работу центра (включая оплату заработной платы сотрудникам Центра, затраты на его комплектацию мебелью и оргтехникой, ежемесячные коммунальные расходы на обслуживание помещения и т.д.)

Планируется, что годовые расходы на открытие и работу Центра (при работе в нем 10-ти сотрудников с оплатой труда в размере 30 тыс. руб. (включая необходимые отчисления), составят около 5 млн. руб. планируется, что данные расходы возьмет на себя Министерство промышленности, энергетики и жилищно-коммунального хозяйства Красноярского края.

При этом сумма расходов на поддержку самозанятых граждан будет строго регламентирована и составит не более 40 млн. руб. в год. Планируется, что источником ее поступления будет являться реализация Национального проекта «Производительность труда и поддержка занятости», на который в 2021 году выделено 210 млн. руб. следовательно, часть этой суммы, 40 млн. или 19% составит реализация работы Центра поддержки самозанятых граждан. С нашей точки зрения, данная программа из всех, реализуемых на сегодняшний день в Красноярском крае, наиболее всего подходит под реализацию предложенного мероприятия, т.к. она ориентирована, во-первых, на системные меры по повышению производительности труда, во-вторых, на адресную поддержку повышения производительности труда. Логично заключить, что чем эффективнее будет работать самозанятый гражданин и его предприятие, тем более высокой будет производительность труда его работников.

Здесь следует отметить, что количество компаний, которые могут обратиться в Центр за поддержкой – не ограничено. Ограничена лишь общая сумма, которая может быть потрачена центром на поддержку самозанятых (40 млн. руб.). В среднем же планируется, что одному самозанятому может быть оказана помощь на сумму не более 100 тыс. руб. Таким образом, минимальное

количество самозанятых граждан Красноярского края, которые могут получить государственную поддержку, составит не менее 400.

При этом, как было отмечено выше, обратившимся может быть оказана не только финансовая помощь, но также помощь в поиске новых партнеров: инвесторов, поставщиков и покупателей.

Таким образом, мы можем утверждать, что данная поддержка поможет снизить страх граждан перед открытием собственного дела и сменой работы, а следовательно, поможет значительно сократить количество жителей региона, чей доход – ниже прожиточного минимума.

Однако не следует также забывать о том, что часть опрошенных нами граждан не имеет физической возможности работать и каким-то образом за счет собственных сил повышать свое благосостояние. В связи с этим единственное, на что они могут рассчитывать – это поддержка государства. Однако, как показывает практика, данная поддержка является недостаточной. Выход из данной ситуации представляется нами в помощи нуждающимся со стороны неравнодушных отдельных граждан и предприятий. В настоящее время во многих магазинах мы можем видеть корзины помощи, куда люди складывают приобретенные ими товары для нуждающихся. В Красноярском крае работает несколько благотворительных организаций, в частности «Бумеранг добра», «Доброе дело», «От сердца к сердцу» и другие. Однако, как правило, они оказывают помощь в виде продуктов питания, одежды, каких-то бытовых товаров. При этом у граждан остаются такие потребности, как оплата за жилье, медикаменты, наконец, какие-то культурно-досуговые потребности, например, поход в кино и театр. В этой связи считаем важным оказывать помощь не только натуральной продукцией, но и деньгами. Реализацию данной помощи нами предлагается реализовать через работу некоммерческой благотворительной организации «Бедности.нет», чьи функции заключались бы в качестве посредничества между неравнодушными гражданами и предприятиями и бедными жителями края.

Так, например, некоммерческая благотворительная организация

«Бедности.нет», которая имела бы филиалы во всех населенных пунктах Красноярского края свыше 1000 человек, а также во всех районах г. Красноярска, имела бы перечень граждан, чей уровень дохода меньше прожиточного минимума (при этом в расчет принимались бы только те граждане, кто не может увеличить его по объективным причинам: инвалиды, пенсионеры, граждане, имеющие на иждивении двух и более несовершеннолетних детей, инвалидов, нуждающихся в постоянном уходе). Также у данной организации был бы расчетный счет, куда все неравнодушные граждане могли бы пересылать любую сумму. В конце месяца полученная за месяц сумма делилась между всеми учтёнными малоимущими гражданами и передавалась им.

Информацию о деятельности организации «Бедности.нет» возможно разместить на баннерах городов Красноярского края, на местных каналах телевидения и радио, в крупных магазинах Красноярска и других городов, а также в интернете в виде контекстной рекламы.

Безусловно, что благотворительность и жертвование средств – это личное дело каждого. Однако для того, чтобы стимулировать отдельных граждан и компании на благотворительность, возможно, например, гражданам получить налоговый вычет с пожертвованной суммы (при предоставлении чеков, подтверждающих акт пожертвования и его сумму), а крупным предприятиям – снизить налог на прибыль на ту сумму, которая была пожертвована.

Таким образом, граждане края и предприятия получают дополнительные выгоды от своей благотворительной деятельности.

На рисунке 17 для большей наглядности представим разработанные нами пути нейтрализации угроз экономической безопасности в контексте благосостояния населения Красноярского края.



Рисунок 17 – Пути нейтрализации угроз экономической безопасности в контексте благосостояния населения Красноярского края

Таким образом, представленные мероприятия будут иметь под собою определенный социально-экономический эффект, который будет заключаться в следующем:

– снизится процент граждан, имеющих доход ниже прожиточного минимума, следовательно, увеличится качество жизни населения края, его покупательская способность;

– за счет грамотной поддержки процедуры самозанятости снизится уровень безработицы, откроются новые предприятия, ориентированные на импортозамещение, появятся новые рабочие места, как следствие, увеличится уровень конкурентоспособности на рынке труда, а также на рынке товаров и

услуг, появится необходимость в высококвалифицированных кадрах;

– за счет увеличения самозанятых граждан увеличатся отчисления в бюджет на разных его уровнях;

– снизятся расходы бюджета на выплату пособий по безработице.

В частности, предполагается, что разработанная рекомендация поддержки самозанятых граждан с помощью работы специализированного Центра по самым скромным подсчетам, поможет трудоустроить 10% граждан. Имеющих статус малообеспеченных, это, исходя из данных таблицы 3.3, 10% от 498 тыс. человек, т.е. 49,8 тыс. человек.

Таким образом, количество малообеспеченных граждан в Красноярском крае снизится на 10% или на 49,8 тыс. человек.

Кроме того, значительно снизится также и уровень безработицы.

В настоящее время в Красноярском крае, по данным Красстата, рабочая сила края представлена цифрой 1496,4 тыс. человек, из них занятые – 1421,4 тыс. человек, безработные – 73,3 тыс. человек.

Таким образом, если в 2020 году общий уровень безработицы составил 6%, то после предложенных мероприятий он значительно снизится, составив:

$$(73,3-49,8) / 1496,4 \times 100\% = 1,57\%.$$

Кроме того, при увеличении количество официально зарегистрированных работников, увеличивается также и сумма, поступающая в бюджет налога от самозанятых граждан.

Таким образом, если, по самым скромным подсчетам, в среднем в месяц оборот одного самозанятого составит 20 тыс. руб., а налог – 4 % (здесь мы представляем минимально возможный расчет (налог от работы с физическими лицами) и не берем во внимание 6% – налог от работы с организациями и ИП), то общая сумма налоговых поступлений от самозанятости 49,8 тыс. человек составит:

2000 (сумма оборота в месяц)×12 (месяцев в году)×4%×49800 человек = 478,08 млн. руб.

На рисунке 18 представлено положительное влияние предложенных рекомендаций в области снижения бедности населения Красноярского края на уровень экономической безопасности региона.

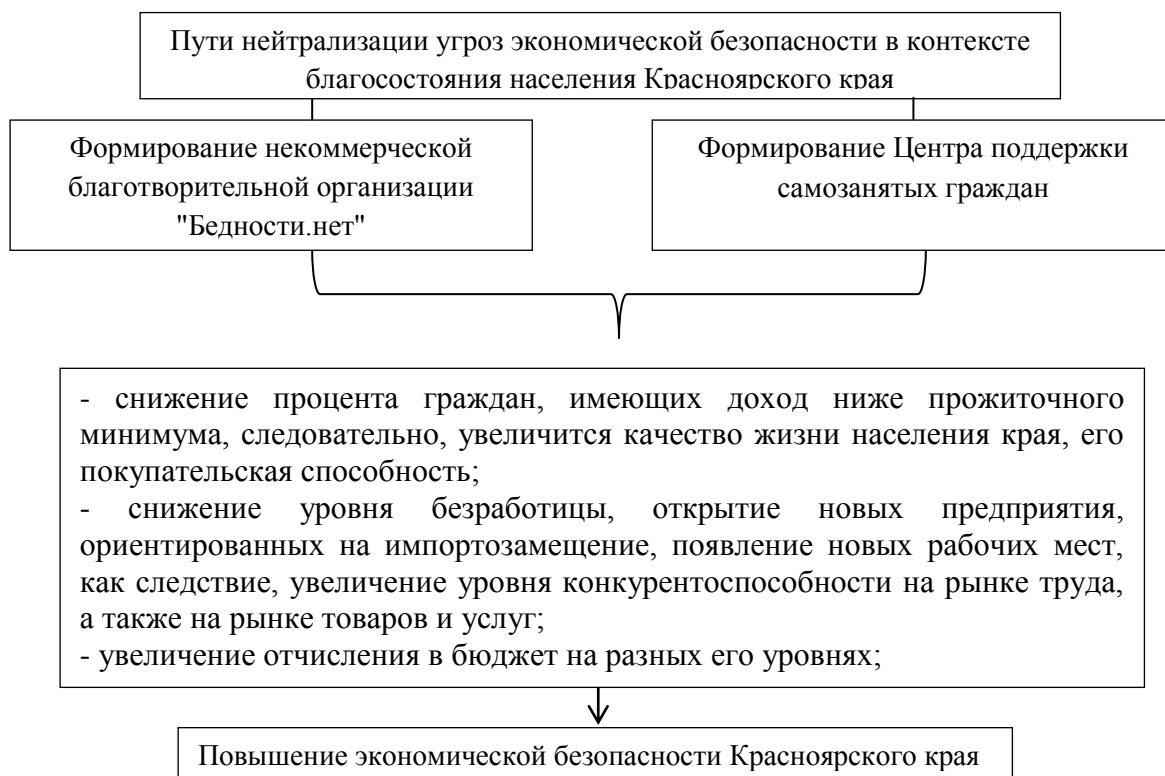


Рисунок 18 – Положительное влияние предложенных рекомендаций в области снижения бедности населения Красноярского края на уровень экономической безопасности региона

Таким образом, разработанные мероприятия самым положительным образом скажутся на снижении бедности населения края, а следовательно, на увеличении его экономической безопасности.

ЗАКЛЮЧЕНИЕ

Таким образом, в рамках настоящей работы были решены все, поставленные во введении задачи. В качестве основных выводов целесообразно отметить следующее.

Бедные слои общества представляют собой социальные группы, которые по своим характеристикам, и прежде всего, низкому уровню и качеству жизни, неполноценной структуре потребления значительно отличаются от других слоев населения.

Бедность оказывает активное негативное влияние на уровень экономической безопасности как всей страны, так и отдельно взятого региона посредством:

- развития теневого сектора экономики,
- ухудшения демографической ситуации в регионе;
- уменьшения численности трудоспособного населения и увеличения безработицы;
- снижения количества граждан, получивших полное образование, а следовательно, снижение общего уровня образования в стране;
- снижения качества рабочей силы, а следовательно, качества предоставляемых услуг и выпускаемых товаров;
- увеличения случаев нарушения закона, как следствие, ухудшение криминальной обстановки в стране;
- снижения покупательской способности населения, как следствие, ориентации производителей на выпуск дешевых товаров низкого качества;
- отсутствия заинтересованности производителей в совершенствовании производства;
- снижения общего уровня культуры населения.

Представленные последствия увеличения уровня бедного населения в регионе ведут к следующим тенденциям, негативно сказывающимся на уровне экономической безопасности:

- снижение ВРП;
- снижение уровня и качества жизни населения в регионе;
- повышение уровня безработицы;
- активная миграция трудоспособного и квалифицированного населения из региона;
- деструктуризация экономики;
- большое имущественное расслоение общества;
- низкое состояние технической базы хозяйства, т.к. отсутствуют финансовые возможности ее оптимизации;
- снижение расходов на НИОКР (что может быть обусловлено, во-первых, отсутствием денег на НИОКР, во-вторых, отсутствием квалифицированных кадров в данной области);
- низкая конкурентоспособность организаций, товаров и услуг из-за низкого качества продукции, а также не большой доли потенциальных потребителей;
- импортная зависимость (что обусловлено низким качеством или высокой ценой отечественных товаров).

Оценка показателей бедности населения Красноярского края и их влияния на экономическую безопасность региона позволила нам прийти к следующим выводам.

Доля граждан, чей доход в месяц составляет менее 10 тыс. рублей в период с 2013 по 2019 год, значительно сокращается: от 22,7 % в 2013 году до 9% – в 2020 году. С одной стороны, это положительная тенденция, которая говорит о росте доходов населения. Однако, нужно учесть также тот факт, как рост инфляции. И если в 2013 году прожиточный минимум на душу населения в Красноярском крае составлял 8138 рублей, то в 2020 году – 12290 рубля.

Делая общий вывод относительно динамики основных показателей бедности населения Красноярского края за 2013-2020 годы, можно констатировать, что в настоящее время в Красноярском крае наблюдается достаточно большой процент населения, чей уровень доходов не превышает

прожиточного минимума – это 17% или 487,3 тыс. человек.

Доля потребительских расходов в общей сумме расходов населения за последние три года выросла на 3,1%, что также расценивается отрицательно.

Также снижается и интегральный показатель качества жизни населения.

При этом коэффициент фондов в течение анализируемого периода снижается, что расценивается весьма положительно.

Важно также заметить, что среди 10-ти регионов Сибирского федерального округа наибольший процент малообеспеченного населения приходится на республику Тыва (40,5%), на втором месте – республика Алтай (25,8%), на третьем – Иркутская область (18,4%). Красноярский край занимает шестое место. При этом, согласно общероссийским данным, Красноярский край входит в 20-ку российских регионов России с самым большим процентом населения, имеющего доход ниже прожиточного минимума.

Проведение корреляционно-регрессионного анализа, с помощью которого была определена взаимосвязь показателей бедности населения, а также показателей экономической безопасности позволило заключить, что очень тесная взаимосвязь отмечена между интегральным показателем качества жизни населения и ВРП (0,92), объемом платных услуг населению (0,86), инвестициями в регион на душу населения (0,86), уровнем безработицы (-0,73). Однако в последнем случае представлена такая ситуация, когда именно уровень безработицы влияет на интегральный показатель уровня жизни населения. Доля потребительских расходов в общей сумме расходов населения оказывается в тесной взаимосвязи с ВРП (0,83), объемом платных услуг населению (0,8), инвестициями в регион на душу населения (0,77), уровнем безработицы (-0,68). Коэффициент фондов также находится в тесной связи с ВРП (-0,82), объемом платных услуг населению (-0,77), инвестициями в регион на душу населения (-0,79), уровнем безработицы (0,63).

В целом же можно сказать, что из 25-ти представленных взаимосвязей очень тесная взаимосвязь наблюдается – в 6-ти случаях, тесная взаимосвязь – в

6-ти случаях и в 4-х случаях – связь средней тесноты. Следовательно, активная взаимосвязь между представленными параметрами имеет место в 64 % случаев.

Следовательно, нами математически доказана тесная взаимосвязь между показателями бедности населения Красноярского края и критериями экономической безопасности региона.

Оценка субъективной бедности населения Красноярского края на основе опроса показала, что наибольшая доля респондентов, имеющих доход ниже прожиточного минимума, относится к пенсионерам. На втором месте – безработные граждане трудоспособного возраста. Значительную долю в представленном исследовании занимают также работники сферы образования и медицинские работники. Примечательно, что среди респондентов не было отмечено работников, относящихся к сфере культуры и искусства, физической культуры, административно-управленческой и офисной деятельности.

В качестве основных причин бедности респондентами были названы: низкая заработная плата, отсутствие финансовой поддержки со стороны государства и безработица.

На вопрос: «Готовы ли Вы поменять свое финансовое положение?» абсолютное большинство респондентов – 203 человека (79,92%) отметили, что готовы. При улучшении своего материального положения респонденты ориентируются, главным образом, на собственные силы, не ожидая помощи от государства, и очень немногие ждут ее от благотворительных организаций. У многих из них есть желание и стремление развиваться, менять свое нынешнее материальное положение.

Однако, 51 человек (20,08%) отметили, что не имеют для этого физической возможности и единственное, на что им приходится надеяться – это на государство и помощь равнодушных людей.

Наконец, в ходе исследования было выяснено, что зачастую, у граждан, чей доход ниже прожиточного минимума, помимо проблем, связанных с недостатком материальных средств, как следствие, появляются и другие, не менее серьезные проблемы: психологические, бытовые, социальные и т.д. Все

это негативным образом влияет на социально-экономическую сферу региона, а следовательно, на его экономическую безопасность.

Определяя пути нейтрализации угроз экономической безопасности в контексте благосостояния населения Красноярского края, нами были разработаны два основных мероприятия:

– в связи с тем, что достаточно большой процент опрошенных граждан готов поменять работу, найти новую или открыть собственный бизнес, чтобы выйти из состояния бедности, нами предлагается развивать условия для поддержки самозанятых граждан. В частности, разработать на базе Министерства промышленности, энергетики и жилищно-коммунального хозяйства Красноярского края Центра поддержки самозанятых граждан. В сферу деятельности данного центра входил бы анализ обращений самозанятых, направленных на получение того или иного вида помощи, и организация данной помощи. При этом важно отметить, что помощь может быть оказана каждой организации лишь одновременно, при предоставлении документов, указывающих на ее необходимость и целесообразность;

– ввиду того, что часть опрошенных нами граждан не имеет физической возможности работать и каким-то образом за счет собственных сил повышать свое благосостояние, нами предлагается реализовать помощь для данной категории граждан через работу некоммерческой благотворительной организации «Бедности.нет», чьи функции заключались бы в качестве посредничества между равнодушными гражданами и предприятиями и бедными жителями края.

Таким образом, представленные мероприятия будут иметь под собою определенный социально-экономический эффект, который будет заключаться в следующем:

– снизится процент граждан, имеющих доход ниже прожиточного минимума, следовательно, увеличится качество жизни населения края, его покупательская способность;

– за счет грамотной поддержки процедуры самозанятости снизится

уровень безработицы, откроются новые предприятия, ориентированные на импортозамещение, появятся новые рабочие места, как следствие, увеличится уровень конкурентоспособности на рынке труда, а также на рынке товаров и услуг, появится необходимость в высококвалифицированных кадрах;

– за счет увеличения самозанятых граждан увеличатся отчисления в бюджет на разных его уровнях;

– снизятся расходы бюджета на выплату пособий по безработице.

СПИСОК ИСПОЛЬЗОВАННЫХ ИСТОЧНИКОВ

1 О промышленной политике в Российской Федерации: федеральный закон № 488-ФЗ [принят Государственной Думой 16 декабря 2014 года: одобрен Советом Федерации 25 декабря 2014 года] (ред. от 20.06.2020) [Электронный ресурс]. – URL: <http://docs.cntd.ru/document/420242984> (дата обращения: 05.04.2020).

2 Ахинов, Г. А. Социальная политика: учеб. пособие / Г. А. Ахинов, С. В. Калашников. – Москва : Наука, 2016. – 378 с.

3 Батуренко, С. А. Исследования андеркласса в современном российском обществе : основные методологические подходы / С. А. Батуренко // Вестник московского университета. – Серия 18. Социология и политология. – 2011. – № 1. – С. 44-52.

4 Быков, В. П. Экономическая безопасность регионов и преодоление угроз в современных условиях / В. П. Быков, О. А. Дембовская, Е. М. Лебедько // Экономика и эффективность организации производства. – 2016. – № 5. – С. 60-63.

5 В РФ изменят методику оценки бедности. – URL: <https://zeln.ru/ekonomika/100782-v-rf-izmenyat-metodiku-ocenki-bednosti.html> (дата обращения: 10.04.2021).

6 Вечканов, Г. С. Экономическая безопасность: Учебник для вузов / Г. С. Вечканов. – Санкт-Петербург : Питер, 2017. – 245 с.

7 Ворожихин, В. В. Проблемы определения категории «Экономическая безопасность» / В. В. Ворожихин, И. Г. Тютюнник // Экономическая безопасность России: проблемы и перспективы : материалы II Международной научно-практической конференции. – Нижний Новгород, 2014. – С. 135-140.

8 Воронков, О. В. Подходы к определению и измерению бедности / О. В. Воронков // Экономический вестник Ростовского государственного университета. – 2017. – Том 5. – № 3. – С. 147-154.

- 9 Голубенко, И. Е. Критерии уровня бедности / И. Е. Голубенко. – Москва : Изд-во РАГС, 2016. – 137 с.
- 10 Гонтмахер Е. Российские социальные неравенства как фактор общественно политической стабильности / Е. Гонтмахер // Экономист. – 2016. – № 4. – С. 68-82.
- 11 Григорьев, К. Н. Классификация видов бедности / К. Н. Григорьев // Социология. – 2020. – № 2. – С. 4-10.
- 12 Гутман, Г. В. Экономическая безопасность региона: теория и практика / Г. В. Гутман, Ю. Н. Лапыгин, А. И. Прилепский. – Москва : Наука, 2016. – 119 с.
- 13 Давыдова, Н. М. Депривационный подход в оценках бедности / Н. М. Давыдова // Социологические исследования. – 2017. – № 6. – С. 88-95.
- 14 Елисеева, И. И. Социальная статистика / И. И. Елисеева, – Москва : Юрайт, 2019. – 572 с.
- 15 Илларионов, А. С. Критерии экономической безопасности / А. С. Илларионов // Вопросы экономики. – 2018. – № 10. – С. 35-58.
- 16 Казанцев, С. В. Защищенность экономики регионов России / С. В. Казанцев. – Новосибирск: ИЭОПП СО РАН, 2018. –180 с.
- 17 Калинина, Н. М. Экономическая безопасность региона: сущность, угрозы, меры обеспечения / Н. М. Калинина // Сибирский торгово-экономический журнал. – 2020. – № 10. – С. 17-23.
- 18 Карабчук, Т. С. Бедность домохозяйств в России: что говорят данные РМЭЗ ВШЭ / Т. С. Карабчук, Т. Р. Пашинова, Н. Э. Соболева // Мир России. – 2017. – № 1. – С. 155-175.
- 19 Карпов В. В. Экономическая безопасность региона: понятийный аппарат, методология, угрозы / В. В. Карпов, А. А. Кораблева // Экономическая безопасность России: проблемы и перспективы : материалы II Международной научно-практической конференции. – Нижний Новгород, 2018. – С. 163–169.

20 Климova, Н. О. Бедность в России и пути ее преодоления / Н. О. Климova, Т. Э. Лаврентьева // Политематический сетевой электронный научный журнал Кубанского государственного аграрного университета. – 2016. – №100(06). – 11 с.

21 Кораблева, А. А. Индикаторы экономической безопасности региона / А. А. Кораблева, В. В. Карпов // Вестник Сибирского института бизнеса и информационных технологий. – 2017. – № 3 (23). – С. 36–41.

22 Кораблева, А. А. Экономическая безопасность региона в системе видов региональной безопасности: уточнение терминологии / А. А. Кораблева // Вестник Томского государственного университета. Экономика. – 2017. – № 40. – С. 27-40.

23 Кормишкина, Л. А. Общая экономическая безопасность: учебное пособие / Л. А. Кормишкина, О. С. Саушева. – Саранск, 2016. – 253 с.

24 Коробенина, М. Малообеспеченность и бедность населения как угроза социальной и экономической безопасности государства / М. Коробенина // Организационно-правовое регулирование безопасности жизнедеятельности в современном мире: Сборник материалов Международной научно-практической конференции. Под редакцией Э. Н. Чижикова; составители Л. С. Муталиева, Д.К. Саймина. – 2016. – С. 373-376.

25 Костин, В. И. Национальная безопасность современной России. Экономические и социокультурные аспекты / В. И. Костин, А. В. Костина. – Москва : Либроком, 2017. – 344 с.

26 Криворотов, В. В. Экономическая безопасность государства и регионов / В. В. Криворотов, А. В. Калинина, Н. Д. Эриашвили. – Москва : Юнити-Дана, 2017. – 352 с.

27 Кубишин, Е. С. Бедность в России: методология измерения и международные сравнения/ Е. С. Кубишин, А. П. Седлов, И. В. Соболева // Вестник Института экономики РАН.- 2021. – №1. – С. 56-70.

28 Кузнецова, Е. И. Экономическая безопасность: учебник и практикум для вузов / Е. И. Кузнецова. – Москва : Издательство Юрайт, 2017. – 294 с.

29 Лукашин, В. И. Экономическая безопасность: учебно-практическое пособие / В. И. Лукашин. – Москва : Флинт, 2020. – 210 с.

30 Магомедов, Э. И. Экономическая безопасность региона как основа безопасности страны / Э. И. Магомедов, // Организационно-правовое регулирование безопасности жизнедеятельности в современном мире. – 2016. – С. 402-404.

31 Матвеева, Е. С. Понятие экономической безопасности государства и ее место в системе национальной безопасности / Е. С. Матвеева. // Молодой ученый. – 2017. – № 3 (137). – С. 367-369.

32 Методологическая практика государств – членов Евразийского экономического союза по формированию показателей, характеризующих уровень бедности. – URL: http://www.eurasiancommission.org/ru/act/integr_i_makroec/dep_stat/econstat/Documents/Method/Poverty_Methodology.pdf (дата обращения: 01.03.2021).

33 Муратова, М. И. Сравнительный анализ уровня социально-экономического развития регионов / М. И. Муратова. – Ростов-на-Дону : Феникс, 2018. – 358 с.

34 О методике расчета показателя «Уровень бедности. – URL: <https://rosstat.gov.ru/storage/mediabank/2v230419.pdf> (дата обращения: 10.04.2021).

35 Обзор международной практики методов оценки многомерной бедности // Общество и экономика. – 2017. – № 12. – С. 121-135.

36 Овчарова, Л. Н. Теоретические и практические подходы к оценке уровня, профиля и факторов бедности: российский и

международный опыт / Л. Н. Овчарова. – Москва : М-Студио, 2019. – 267 с.

37 Павленок, П. Д. Технологии социальной работы с различными группами населения / П. Д. Павленок, М. Я. Руднева. – Москва : Инфа-М, 2020. – 357 с.

38 Писаренко, А. О. Влияние бедности на экономическую безопасность государства / А. О. Писаренко, В. И. Милета // Экономика и бизнес: теория и практика. – 2019. – № 9. – С. 133-137.

39 Разумов, А. А. Бедность в современной России / А. А. Разумов, М. А. Ягодкина. – Москва : Формула права, 2017. – 335 с.

40 Ржаницына Л. С. О методологии определения показателя прожиточного минимума / Л. С. Ржаницына, И. В. Соболева // Уровень жизни населения регионов России. – 2018. – № 11-12. – С. 98-108.

41 Римашевская, Н. М. Бедность и маргинализация населения / Н. М. Римашевская // Социологические исследования. – 2019. – № 4. – С. 33-44.

42 Росстат будет по-новому оценивать уровень бедности. – URL: http://finecru.ru/prochee/%D0%B2%D0%B0%D0%B6%D0%BD%D0%BE%D0%B5/item/4430-rosstat-budet-po-novomu-otsenivat-uroven-bednosti?utm_source=yxnews&utm_medium=desktop&utm_referrer=https%3A%2F%2Fyandex.com%2Fnews%2Finstory%2FRosstat_izmenit_metodiku_ocenki_bednosti--06047a1b59f26de989f7ec37a0a81cec (дата обращения: 02.03.2021).

43 Росстат зафиксировал рост бедности на пике пандемии. Антикризисная поддержка властей не смогла остановить рост числа бедных до 20 млн человек // РБК: официальный сайт. – URL: <https://www.rbc.ru/economics/18/09/2020/5f64ba649a794707f1dd59d1> (дата обращения: 30.01.2021).

44 Росстат измерит «многомерную бедность» Ведомство оценит уровень жизни россиян по международному стандарту. – URL:

<https://www.rbc.ru/economics/24/04/2019/5cbf433d9a7947e02d081862> (дата обращения: 01.03.2021).

45 Савченко, А. В. Феномен латентного управления в контексте эволюции менеджмента / А. В. Савченко // Вестник университета (Государственный университет управления). Серия «Развитие образования в области менеджмента». – 2018. – № 1(7). – С. 74-86.

46 Сен А. Развитие как свобода / А. Сен. – Москва : Новое издательство, 2017. – 430 с.

47 Сенчагов, В. К. Методология обеспечения экономической безопасности В. К. Сенчагов // Экономика региона. – 2018. – № 3. – С. 28-39.

48 Ситько, Н. Г. Бедность как детерминант преступности / Н. Г. Ситько, О. Н. Ложников // Актуальные вопросы юридических наук : материалы IV Междунар. науч. конф. (г. Чита, апрель 2018 г.). – Чита : Издательство Молодой ученый, 2018. – С. 71-73.

49 Слободенюк, Е. Д. Особенности и структура социальной группы бедных в современной России / Е. Д. Слободенюк // TERRA ECONOMICUS. – 2014. – Т.12. – № 4. – С. 114-129.

50 Сорокина, В. А. Потребительская корзина России и стран Европы / В. А. Сорокина // Теория и практика современной науки. – 2016. – № 06-2(12). – С. 167–170.

51 Статистика: учебник для академического бакалавриата / И. И. Елисеева; ответственный редактор И. И. Елисеева. – Москва : Юрайт, 2019. – 572 с.

52 Тамбовцев, В. Л. Экономическая безопасность хозяйственных систем: структура проблемы / В. Л. Тамбовцев // Вестник Московского университета. Серия 6: Экономика. – 2015. – № 3. – С. 37-42.

53 Тихонова, Н. Е. Феномен бедности в современной России // Социологические исследования. – 2014. – № 1. – С. 7-19.

54 Чернева, Р. И. Снижение уровня бедности: анализ и пути решения / Р. И. Чернева // Дайджест-финансы. – 2019. – № 10. – С. 61-67.

55 Управления федеральной службы государственной статистики по Красноярскому краю, республике Хакасия и республике Тыва: официальный сайт. – URL: http://www.krasstat.gks.ru/wps/wcm/connect/rosstat_ts/krasstat/ru/statistics/krsnStat/standards_of_life/ (дата обращения 25.04.2021).

56 Федеральная служба государственной статистики: официальный сайт. – URL: http://www.gks.ru/wps/wcm/connect/rosstat_main/rosstat/ru/statistics/population/poverty/# (дата обращения 25.04.2021).

57 Шмидт, В. Р. Междисциплинарный подход к проблеме социальной эксклюзии / В. Р. Шмидт // Журнал исследований социальной политики. – 2016. – Т 2. – № 4. – С.547-466.

58 Шпак, А. С. Экономические проблемы регионов и отраслевых комплексов / А. С. Шпак // Проблемы современной экономики. – 2018. – № 2. – С. 260-266.

59 Шубина, Н. В. Концептуальные подходы к пониманию экономической безопасности региона: сущность, структура, факторы и условия / Н. В. Шубина // Вестник УрФУ. Серия экономика и управление. – 2017. – Том 16. – № 2. – С. 288-307.

60 Экономическая безопасность хозяйственных систем. Учебник / под общ. ред. А. В. Колосова. – Москва : РАГС, 2018. – 445 с.

ПРИЛОЖЕНИЕ А

Области измерения, индикаторы, депривации и веса

Области, в которых проводятся	Индикаторы (вес)	Депривации/материальные лишения
гр. 1	гр. 2	гр. 3
I. Здоровье (1/3)	1. Питание (1/6=0,17)	Хотя бы один взрослый или ребенок в домохозяйстве недоедает
	2. Детская смертность (1/6=0,17)	Хотя бы один ребенок в домохозяйстве умер за последние 5 лет
II. Образование (1/3)	3. Годы обучения в школе (1/6=0,17)	В домохозяйстве никто не имеет 5-летнего школьного образования
	4. Охват детей обучением (1/6=0,17)	Хотя бы один ребенок школьного возраста не посещает школу
III. Условия жизни (1/3)	5. Доступ к электричеству (1/18=0,06)	Домохозяйство не имеет электричества
	6. Доступ к канализации (1/18=0,06)	Домохозяйство не имеет доступа к канализации
	7. Доступ к чистой питьевой воде (1/18=0,06)	Домохозяйство не имеет доступа к чистой питьевой воде
	8. Тип материала пола (1/18=0,06)	В домохозяйстве земляной пол (песок, глина и т.п.)
	9. Тип топлива для приготовления пищи (1/18=0,06)	Домохозяйство использует «грязное» топливо для приготовления пищи (торф, навоз, дрова, древесный уголь и т.п.)
	10. Владение активами (1/18=0,06)	Домохозяйство не имеет автомобиля (легкового/грузового) и имеет только что-либо одно из перечисленного: велосипед, мотоцикл, радиоприемник, холодильник, телефон, телевизор

ПРИЛОЖЕНИЕ Б

Пример расчета численности многомерно бедных лиц

Индикаторы	Веса	Лица		
		X	Y	Z
1. Питание ($1/6=0,17$)	0,17	1	0	0
2. Детская смертность ($1/6=0,17$)	0,17	1	0	1
3. Годы обучения в школе ($1/6=0,17$)	0,17	0	1	0
4. Охват детей обучением ($1/6=0,17$)	0,17	0	0	0
5. Доступ к электричеству ($1/18=0,06$)	0,06	1	1	0
6. Доступ к канализации ($1/18=0,06$)	0,06	0	0	0
7. Доступ к чистой питьевой воде ($1/18=0,06$)	0,06	0	1	0
8. Тип материала пола ($1/18=0,06$)	0,06	1	1	0
9. Тип топлива для приготовления пищи ($1/18=0,06$)	0,06	0	0	0
10. Владение активами ($1/18=0,06$)	0,06	0	0	0
Взвешенная сумма индикаторов по каждому лицу		0,45 (45%)	0,35 (35%)	0,17 (17%)
Относится ли данное лицо к бедным (у кого взвешенная сумма индикаторов составляет 30% и более)?		да	да	нет

Примечание: 0 – отсутствие депривации, 1 – наличие депривации.

ПРИЛОЖЕНИЕ В

Данные о распределении населения Красноярского края по величине среднедушевых денежных доходов (в процентах к итогу) за 2013-2020 гг.

	2013	2014	2015	2016	2017	2018	2019	2020
Все население	100	100	100	100	100	100	100	100
в том числе со среднедушевыми денежными доходами, рублей в месяц								
до 7000,0	11,4	9,9	7,1	6,5	5,5	4,9	4,0	3,2
от 7000,1 до 10 000,0	11,3	10,9	9,2	8,7	8,0	7,4	6,5	5,8
от 10 000,1 до 14 000,0	14,9	15,0	13,7	13,2	12,7	12,1	11,2	10,6
от 14 000,1 до 19 000,0	15,4	15,9	15,6	15,4	15,3	14,9	14,4	14,2
от 19 000,1 до 27 000,0	17,0	17,8	18,7	18,9	19,2	19,2	19,2	19,6
от 27 000,1 до 45 000,0	18,1	18,8	21,3	21,9	22,9	23,7	24,8	25,9
от 45 000,1 до 60 000,0	5,8	5,9	7,1	7,5	8,0	8,5	9,3	9,7
свыше 60 000,0	6,1	5,8	7,3	7,9	8,4	9,3	10,6	11,0

ПРИЛОЖЕНИЕ Г

Динамика изменения покупательной способности денежных доходов населения Красноярского края за 2013-2019 гг.

	2013	2014	2015	2016	2017	2018	2019
1	2	3	4	5	6	7	8
Продукты питания, килограммов в месяц							
Говядина (кроме бескостного мяса)	102,0	95,4	85,7	88,8	90,5	95,5	90,1
Рыба замороженная (кроме лососевых пород и рыбного филе)	220,8	201,4	169,9	159,3	161,3	164,2	160,0
Масло сливочное	83,8	68,4	67,3	63,8	55,3	54,8	52,4
Масло подсолнечное	295,3	317,6	264,1	234,6	270,8	296,0	304,0
Маргарин	250,1	241,6	221,1	202,0	203,9	205,5	205,7
Молоко питьевое, литров	572,9	484,0	494,4	468,5	441,8	453,1	444,8
Яйца куриные, штук	5439	5040	4866	4808	5695	5369	5416
Сахар-песок	641,3	583,1	452,4	495,4	603,4	636,7	684,0
Мука пшеничная	806,2	823,2	777,6	807,5	854,1	947,4	945,7
Хлеб и булочные изделия из пшеничной муки	516,0	493,1	491,7	458,4	454,1	449,0	429,1
Рис шлифованный	521,0	462,1	364,3	382,7	400,3	406,8	400,8
Крупы	697,3	677,7	554,7	567,1	633,5	692,4	591,0
Вермишель	468,5	448,8	398,3	413,8	431,9	465,9	441,9
Макаронные изделия	444,8	411,7	374,2	382,1	384,5	401,3	413,3
Картофель	831,3	870,5	931,6	1241,0	1053,7	1017,8	1197,2
Капуста белокочанная свежая	1083,0	979,6	835,0	1243,2	1224,3	1270,2	964,7
Непродовольственные товары, штук в месяц							
Куртка мужская	4,8	4,5	4,3	3,7	3,5	3,6	3,7
Костюм-двойка мужской	3,8	3,6	3,7	3,3	3,2	3,2	3,5
Сорочка мужская из хлопчатобумажных и смесовых тканей	23,9	21,9	21,6	19,2	18,4	19,2	19,5
Пальто женское демисезонное	3,4	3,2	3,2	3,0	2,9	2,9	3,0
Джемпер взрослый	14,0	13,7	14,0	14,0	14,7	15,3	15,1
Куртка для детей школьного возраста утепленная	10,5	8,8	8,9	8,1	8,2	8,5	9,2
Сапоги, ботинки для детей школьного возраста зимние с верхом из натуральной кожи, пар	25,3	12,1	11,7	10,6	10,2	9,7	9,8
Сигареты с фильтром отечественные	13628	10841	9662	8083	7525	7096	6612
Холодильник	1,2	1,2	1,0	1,0	1,0	1,0	1,1
Телевизор цветного изображения	1,4	1,3	1,2	1,1	1,2	1,2	1,3
Бензин автомобильный (марки АИ-80, АИ-93, АИ-95 и выше), литров	795,6	752,8	783,9	782,4	767,5	722,9	733,5

Окончание приложения Г

1	2	3	4	5	6	7	8
Платные услуги, оказываемые населению							
Плата за жилье в домах государственного и муниципального жилищных фондов, платежей за квадратный метр	1035	939	876	861	880	874	910
Плата за электричество, кВт. час	16846	12319	12882	12230	11860	11817	11843
Плата за горячее водоснабжение, платежей за кубический метр	67	282	302	275	263	258	256
Плата за водоснабжение холодное и водоотведение, платежей за кубический метр	83	699	729	662	619	601	552
Плата за газ сжиженный, платежей в месяц с человека	137	128	135	134	134	135	137
Проезд в городском автобусе, поездок в месяц	1547	1379	1472	1378	1351	1415	1365

Федеральное государственное автономное
образовательное учреждение
высшего образования
«СИБИРСКИЙ ФЕДЕРАЛЬНЫЙ УНИВЕРСИТЕТ»
Институт экономики, государственного управления и финансов
Кафедра финансов и управления рисками

УТВЕРЖДАЮ
Заведующий кафедрой
И.С. Ферова
подпись инициалы, фамилия
« 28 » 06 20 __ г.

ДИПЛОМНАЯ РАБОТА

специальность 38.05.01 Экономическая безопасность

**ВЛИЯНИЕ БЕДНОСТИ НА ЭКОНОМИЧЕСКУЮ БЕЗОПАСНОСТЬ
РЕГИОНА (НА ПРИМЕРЕ КРАСНОЯРСКОГО КРАЯ).**

Научный
руководитель


подпись, дата

К.Э.Н., доцент
должность, ученая степень

Ю.А. Назарова

Выпускник


подпись, дата

К.Н. Чистякова

Рецензент


подпись, дата

К.Э.Н., доцент
должность, ученая степень

Е.Н. Почкутова

Нормоконтролер


подпись, дата

Е.В. Шкарпетина

Красноярск 2021