

Федеральное государственное автономное
образовательное учреждение
высшего образования
«СИБИРСКИЙ ФЕДЕРАЛЬНЫЙ УНИВЕРСИТЕТ»

Хакасский Технический Институт

институт

Экономика и гуманитарные дисциплины
кафедра

УТВЕРЖДАЮ

Заведующий кафедрой

_____ Т.Б. Коняхина
подпись инициалы, фами-
лия

« 24 » июня 2021 г.

БАКАЛАВРСКАЯ РАБОТА

38.03.01 Экономика

код, наименование специальности

Анализ государственных программ по поддержке малых субъектов
предпринимательства на примере ООО «Завод Сывеловские краски»

тема

Научный руководитель

подпись,
дата

доцент, к. э. н

должность, ученая сте-
пень

Т.Б. Коняхина

инициалы, фами-
лия

Выпускник

подпись,
дата

А.Э. Калинин

инициалы, фами-
лия

Абакан 2021

РЕФЕРАТ
ВЫПУСКНОЙ КВАЛИФИКАЦИОННОЙ РАБОТЫ

в форме бакалаврской работы

Тема выпускной квалификационной работы: Анализ государственных программ по поддержке малых субъектов предпринимательства на примере ООО «Завод Сывеловские краски»

ВКР выполнена на 77 страницах с использованием 2 рисунков, 24 таблиц, 7 приложений, 24 использованных источников, 4 формул, 11 листов иллюстративного материала (слайдов).

Ключевые слова: Государственная программа, поддержка малых субъектов предпринимательства, анализ, скоринг, планирование.

Автор работы, гр. №	77-1	_____	А.Э. Калинин
		подпись	инициалы, фамилия

Руководитель работы	_____	Т.Б. Коняхина
	подпись	инициалы, фамилия

Год защиты квалификационной работы – 2021

Цель – анализ государственной программы поддержки малых предприятий «выращивание» в современных Российских условиях, включая спектр мер поддержки.

Задачи: Проанализировать нормативно-правовое регулирование в области поддержки малых субъектов предпринимательства, провести анализ финансово-хозяйственной деятельности ООО «Сывеловские краски», провести скоринг для прохождения в программу поддержки малых субъектов предпринимательства «выращивание», дать рекомендации и оценку устойчивости предприятия.

Научная новизна работы заключается в проведении системного анализа по вопросам эффективности предприятия для участия в государственной программе «выращивание».

SUMMARY
GRADUATION THESIS

Bachelor's thesis

The title of the bachelor's thesis is: Analysis of state programs to support small business entities on the example of «growing» in OOO «ZavodSyvelovskie-kraski»

The bachelor's thesis is composed of three chapters on 77 pages, containing 2 figures, 24 tables, 7 addenda, 24 citations, 4 formulas and 11 slides.

Keywords: State program, support for small business entities, analysis, scoring, planning.

Research's author, student's group. №	<u>77-1</u>	<u>A.E. Kalinin</u>
	signature	first and patronymic names' initials, surname
Scientific supervisor		<u>T.B. Konyakhina</u>
	signature	first and patronymic names' initials, surname
Foreign language supervisor		<u>N.V.Chezibaeva</u>
	signature	first and patronymic names' initials, surname

The bachelor's thesis defense year – 2021

The major objective of this thesis is to analysis of the state program of support for small enterprises "growing" in modern Russian conditions, including a range of support measures.

Goals of this bachelor's thesis are: Analyze the legal regulation in the field of supporting small business entities, conduct an analysis of the financial and economic activities of «SyvelovskiyeKraski», conduct a scoring for admission to the “growing” small business support program, give recommendations and assess the sustainability of the business acceptance.

The scientific novelty of the work lies in conducting a systematic analysis on the efficiency of the enterprise for participation in the state programs for "growing".

Студенту _____ Калинин Антону Эдуардовичу
_____ фамилия, имя, отчество

Группа _____ 77-1 _____ Направление (специальность) _____ 38.03.01
_____ номер _____ код

_____ Экономика
_____ наименование

Тема выпускной квалификационной работы: Анализ государственных программ по поддержке малых субъектов предпринимательства на примере ООО «Завод Сывеловские краски»

Утверждена приказом по институту № 233 от 16.04.2021

Руководитель ВКР _____ Т.Б. Коняхина, к. э. н., доцент
_____ инициалы, фамилия, должность, ученое звание

Исходные данные для ВКР являются нормативно-правовые акты, регулирующие поддержку малых субъектов предпринимательства, учебно-методическая литература, баланс предприятия ООО «Сывеловские краски», отчет о финансовых результатах

Перечень разделов ВКР

1. Методологические аспекты в изучении государственных программ по поддержке малых субъектов предпринимательства
2. Анализ финансово-хозяйственной деятельности ООО «Сывеловские краски»
3. Скоринг финансово-хозяйственной деятельности и финансово-экономического состояния ООО «Сывеловские краски»

Перечень графического материала (слайдов)

1. Название и автор работы
2. Цели, задачи и научная новизна
3. Меры поддержки субъектов МСП по выращиванию в Республике Хакасия
4. Предварительная проверка субъектов МСП
5. Оценка финансово-хозяйственной деятельности
6. Информация о деятельности предприятия
7. Финансово-экономическое состояние предприятия
8. Оценка потенциала предприятия
9. Расчёт этапов оценки финансовой деятельности
10. Расчёт разделов
11. Рекомендации по улучшению хозяйственной деятельности предприятия
12. Окончание презентации

Руководитель ВКР _____ Т.Б. Коняхина
_____ подпись _____ инициалы, фамилия

Задание принял к исполнению _____ А.Э.Калинин
_____ подпись _____ инициалы, фамилия

« _____ » _____ 2021 г.

СОДЕРЖАНИЕ

Введение.....	8
1 Методологические аспекты в изучении государственных программ по поддержке малых субъектов предпринимательства.....	9
1.1 Малое предпринимательство и теоретические основы его регулирования: проблемы и перспективы	9
1.2 Обзор программы «выращивания МСП» в Республике Хакасия.	13
1.3 Реестр приоритетной продукции.....	17
1.4 Индивидуальная карта развития субъекта МСП	17
2 Анализ финансово-хозяйственной деятельности ООО «Сывеловские краски»	24
2.1 Общие сведения об организации ООО «Сывеловские краски».....	24
2.2 Предварительный анализ финансовой отчётности.....	29
2.3 Анализ активов	30
2.3.1 Анализ оборотных активов	33
2.3.2 Анализ дебиторской задолженности.....	34
2.3.3 Анализ денежных средств.....	36
2.4 Анализ пассивов	37
2.5 Анализ финансовой устойчивости	39
2.6 Анализ ликвидности	40
2.7 Оценка эффективности деятельности предприятия	42
2.8 Вывод по анализу финансово-хозяйственной деятельности предприятия ООО «Завод – Сывеловские краски»	44
3 Скоринг финансово-хозяйственной деятельности и финансово-экономического состояния ООО «Сывеловские краски».....	47

3.1 Скоринг финансово-экономической деятельности предприятия	47
3.2 Мероприятия по повышению эффективности хозяйственной деятельности ООО «Завод Сывеловские краски»	50
Заключение	53
Список источников	54
Приложение А Бухгалтерский баланс	58
Приложение Б Отчет о финансовых результатах	62
Приложение В Оборотно-сальдовая ведомость.....	63
Приложение Г Предварительная проверка субъекта МСП	66
Приложение Д Общая информация о деятельности предприятия.....	69
Приложение Е Финансово-экономическое состояние субъекта МСП.....	72
Приложение Ж Оценка потенциала предприятия	74

ВВЕДЕНИЕ

На сегодняшний день развитие и поддержка предприятий малого бизнеса в России и на территории республики Хакасия является необходимым условием для обеспечения роста национальной экономики. Особенно значимой становится государственная поддержка эффективная реализация которой зависит от действенных инструментов и механизмов: одним из таких механизмов развития является грантовая поддержка малых субъектов предпринимательства.

Целью работы является анализ государственной программы поддержки малых предприятий «выращивание» в современных Российских условиях, включая спектр её мер поддержки на примере ООО «Сывеловские краски».

Для достижения данной цели были поставлены следующие задачи:

- Проанализировать нормативно-правовое регулирование в области поддержки малых субъектов предпринимательства;
- Провести обзор программы выращивания, раскрыть её квалификационную оценку, меры поддержки и элементы контроля;
- Провести анализ финансово-хозяйственной деятельности ООО «Сывеловские краски»
- Применить анализ финансово-экономического состояния предприятия методом скоринга для прохождения программы поддержки малых субъектов предпринимательства «выращивание», дать рекомендации и оценку устойчивости предприятия.

Научная новизна работы заключается в проведении системного анализа по вопросам эффективности предприятия для участия в государственной программе «выращивание». Материалами для анализа послужат труды отечественных и зарубежных авторов, материалы сети Интернет.

1 Методологические аспекты в изучении государственных программ по поддержке малых субъектов предпринимательства

1.1 Малое предпринимательство и теоретические основы его регулирования: проблемы и перспективы

Затрагивая вопрос методологических аспектов государственных программ по поддержке малых субъектов предпринимательства необходимо обратиться к нормативным актам по вопросам малого и среднего бизнеса, а в частности их поддержке[5]:

В статье 16 закона от 24.07.2007 N 209-ФЗ (ред. от 30.12.2020) "О развитии малого и среднего предпринимательства в Российской Федерации" раскрыты формы, условия и порядок поддержки МСП.

Органы, оказывающие содействие малым субъектам предпринимательства, предлагают следующие виды помощи:

- 1) финансовую, в том числе гарантийную;
- 2) имущественную, информационную и консультационную поддержку в области подготовки, переподготовки и повышения квалификации работников;
- 3) поддержку в области инноваций и промышленного производства, ремесленничества;
- 4) поддержку субъектов малого и среднего предпринимательства, осуществляющих внешнеэкономическую деятельность[8].

Так же органы, осуществляющие поддержку МСП вправе сами устанавливать иные формы поддержки за счет средств бюджета.

Условия и порядок такой поддержки регламентируется нормативно-правовыми актами органа, осуществляющего поддержку, при обращении в данный исполнительный орган МСП должен предоставить документы, подтверждающие соответствие условиям данной программы[2].

Так же необходимо отметить, что существует единая база данных, для хранения информации о МСП, которые получали поддержку, от какого-либо предоставляющего органа. Согласно статье 8 закона от 24.07.2007 N 209-ФЗ

(ред. от 30.12.2020) "О развитии малого и среднего предпринимательства в Российской Федерации" существует реестр МСП, которые получают поддержку из различных источников, статистика в данном реестре складывается из данных, предоставленных органами исполнительной власти разных уровней и корпорацией развития малого и среднего предпринимательства, ее дочерними обществами, организациями[1].

В данном реестре содержится следующие данные о МСП:

- 1) ИНН предпринимателя, которому оказана поддержка, его ФИО и наименование организации
- 2) Тип предприятия (Малый или средний субъект предпринимательства)
- 3) ИНН органа, предоставляющего поддержку
- 4) Дата начала и прекращения поддержки
- 5) Вид, форма и размер предоставляемой поддержки

Информация, находящаяся в данном реестре содержится 10 лет со дня истечения срока поддержки[4].

Так же в соответствии с этим законом, поддержка бизнеса осуществляется по нескольким основным направлениям:

Формирование инфраструктуры поддержки малого бизнеса;

Создание льгот для малого предпринимательства на использование государственных финансовых, материально-технических и информационных, научно-технических ресурсов;

Упрощение регистрации малого бизнеса;

Поддержка внешнеэкономической деятельности малого бизнеса и его связей с зарубежными партнерами

Подготовка и переподготовка кадров для малых предприятий

Так же необходимо раскрыть содержание программ поддержки субъектов малого предпринимательства:

Субсидии на открытие бизнеса для граждан, не имеющих работы. Данный тип программы характеризуется тем, что в неё входит категория лиц, не имеющих заработка, в т.ч. постоянной работы. Данной категории граждан выделяет-

ся определённая сумма в размере 59 тыс. руб.. Указанный вид государственной помощи в отношении поддержки малого предпринимательства предоставляется в бесплатном виде. Однако, для того, чтобы определиться с видом открываемого бизнеса, необходимо понимать, что будущий бизнес должен иметь определенную социальную направленность, при том, что он должен включать в себя несколько рабочих мест для тех, кто нуждается в работе.

Следовательно, необходимо также принимать во внимание определенные правила, которые нужно соблюдать при составлении бизнес-плана. В первую очередь, запрещается создание бизнеса, связанного с продажей алкоголя, сигарет, в том числе, открытие ломбарда, либо иного сетевого маркетинга. Однако, после окончания защиты бизнес-плана, комиссия, присутствовавшая в период рассмотрения данного вопроса, должна либо согласиться, либо отказать в одобрении данного плана. После принятия положительного ответа, гражданином, желающим открыть бизнес, заключается договор с Центром занятости.

Субсидии начинающим предпринимателям. В данном случае, на развитие бизнеса государством выделяется более завышенная сумма – 300 000 рублей. Следовательно, получить данную сумму можно только в том случае, когда гражданин регистрируется в качестве индивидуального предпринимателя, либо юридического лица, и, как показывает анализ нормативных источников, такой бизнес должен продержаться больше года, иначе данную сумму придется вернуть государству обратно.

Соответственно, полученную на развитие малого предпринимательства сумму можно будет потратить, в частности, на оплату аренды, а также создание рабочих мест и т.д.

Поручительство по кредитным договорам. Данный тип программы в первую очередь позволяет стать поручителями при непосредственном оформлении предпринимателем кредита, либо при заключении данного договора. Такое поручительство является дополнительным преимуществом при получении займа. За услугу фонду придется заплатить 1,5-2% от суммы поручительства, которая, как правило, составляет 30-70% от суммы кредита.

Таким образом, на данный момент современное государство обеспечивает значительную поддержку малого бизнеса, но в данной системе прослеживается ряд вопросов и недостатков, что требуют улучшения, так как форма малого предпринимательства имеет далеко не последнее место в экономике государства[15].

Одной из главных проблем малого бизнеса в Российской Федерации является недоработка налоговой системы: несовершенство налоговых режимов, сложность регистрации, юридическое оформление, недостаток производственных помещений и оборудования, несовершенство кредитования малого бизнеса, сложность, что в конечном итоге приводит к теневому кредитованию. Установление высоких налоговых ставок влечет за собой негативные последствия, а именно, уход предприятий в теневую экономику. Незаманчивым малый бизнес для кредиторов делают слишком высокая доля риска и непостоянство на рынке; невысокий потенциал организационно-экономических и правовых знаний предпринимателей; недостаток квалифицированных специалистов. Требуются разработанная системная методология малого предпринимательства и особое отношение государства к малому бизнесу[14].

Предстоит улучшить поддержку кредитования малого предпринимательства; следует укрепить взаимодействие малых и крупных фирм; образовать кредитные союзы. В настоящее время это единственный финансовый институт, который для большего числа малых предприятий решает проблему доступа к кредиту. Действенной государственной поддержкой страхования малого сектора экономики будет реализация следующих мер: построение выгодной правовой среды, предоставление государственных гарантий при индивидуальном обеспечении страхования малых предприятий, также формирование и развитие обществ взаимного страхования для того, чтобы, во-первых, возместить пробел страховых услуг для малых предприятий, во-вторых, динамично использовать интересы и капиталы действующих малых предприятий; развитие банка данных по каждому предприятию независимо от формы хозяйствования для того, чтобы оценить уровень привлекательности каких-либо инвестиций.

Следует развивать инфраструктуру для оказания поддержки малому предпринимательству, формировать систему предоставления консультационных услуг разного характера, улучшать систему обучения и повышать квалификацию каждого предпринимателя. В дальнейшем это приведет к стабильности функционирования не только конкретно малого предпринимательства, но и всего бизнеса в стране[20].

Стратегические цели, задачи, основные направления и формы государственной поддержки субъектов МСП должны определяться на федеральном уровне, а их конкретизация — на уровне региона и муниципальных образований. В этой связи особо следует выделить муниципальный уровень власти, который напрямую участвует в реализации государственных и региональных программ поддержки предпринимательства в границах собственных поселений. Однако сегодня уровень эффективности поддержки его участия в данном процессе пока очень низкий, что объясняется несогласованностью региональных и местных программ, их формализмом; отсутствием в наличии реальных ресурсов для поддержки субъектов малого и среднего предпринимательства[16].

1.2 Обзор программы «выращивания МСП» в Республике Хакасия.

Цель Программы:

- 1) Повышение уровня технологической готовности, конкурентоспособности субъектов МСП;
- 2) Стимулирование развития субъектов МСП в качестве поставщиков при осуществлении закупок товаров, работ, услуг крупными заказчиками, определёнными Правительством РФ в соответствии с Федеральным законом от 18.07.2011 223-ФЗ «О закупках товаров, работ, услуг отдельными видами юридических лиц», а также другими крупными заказчиками, в том числе с иностранным участием, локализирующим производство на территории РФ.

Инструменты:

- 1) Формирование и реализация комплекса мероприятий, направленных на оказание поддержки субъектам МСП производственного сектора:

- 1.1. Информационная;
- 1.2. Консультационная;
- 1.3. Маркетинговая.

2) Финансовая (включая кредитную, гарантийную, программу субсидирования, лизинг)

- 1.1. Имущественная;
- 1.2. Иная поддержка.

Задачи:

- 1) Организация эффективного взаимодействия субъектов МСП и инфраструктуры поддержки субъектов МСП;
- 2) Координация и разработка (при необходимости) мер поддержки субъектов МСП при реализации мероприятий по «выращиванию»;
- 3) Развитие конкурентоспособного производственного сектора МСП;
- 4) Увеличение объёма закупок у субъектов МСП в общем годовом объёме закупок Заказчиков вследствие повышения уровня технологической и организационной готовности;
- 5) Стимулирование инновационной активности субъектов МСП.

Результат:

- 1) Увеличение количества активных, экономически стабильных субъектов МСП, выпускающих конкурентоспособные товары, работы, услуги, пользующиеся спросом на целевом отраслевом сегменте рынка, которые подали заявки на участие в закупках Заказчиков и которые допущены к участию в закупках заказчиков;
- 2) Участие в мероприятиях по «выращиванию» позволит субъектам МСП:
 - 1.1. Расширить и модернизировать производство;
 - 1.2. Приобрести новое оборудование, получить доступ к финансовым и материальным ресурсам;
 - 1.3. Найти новые рынки для сбыта своей продукции, стать надёжными поставщиками[9].

Таблица 1 – Функционал участников мероприятий.

АО «Корпорация МСП»	Уполномоченный орган исполнительной власти субъекта РФ	Фонд развития Республики Хакасия	Региональная квалификационная комиссия (РКК)
Информационное и методологическое сопровождение	Создание специализированного полномочного коллегиального органа – РКК (персональный состав, полномочия, регламент работы)	Реализация принципа «одного окна» для субъектов МСП	Утверждение Методики оценки деятельности субъекта МСП
Реализация мероприятий по «выращиванию» в рамках своих компетенций	Представление мер поддержки в рамках действующих в субъекте РФ программ	Приём и обработка заявок субъекта МСП на участие в мероприятиях по «выращиванию»	Рассмотрение заявок МСП на проведение квалификационной оценки
Проведению совместного с заказчиками консультационных (обучающих) мероприятий	Определение организации, уполномоченной исполнять функции регионального центра компетенций	Предварительная проверка сведений о субъекте МСП	Принятие решений о проведении квалификационной оценки
Мониторинг реализации мероприятий по «выращиванию»	Консолидация и направление в АО «Корпорация «МСП» информации о субъектах МСП, успешно выполнивших мероприятия по «выращиванию»	Организация и обеспечение работы РКК	Утверждение индивидуальной карты развития
Разработка предложений по оптимизации и повышению эффективности мероприятий по «выращиванию»		Координация взаимодействия РОИВ, инфраструктуры поддержки	Принятие решения о заключении Фондом развития Хакасии договора с субъектом МСП на оказание услуг

АО «Корпорация МСП»	Уполномоченный орган исполнительной власти субъекта РФ	Фонд развития Республики Хакасия	Региональная квалификационная комиссия (РКК)
Взаимодействие с ФОИВ и РОИВ, заказчиками		Организация проведения квалификационной оценки субъектов МСП	Рассмотрение результатов исполнения мероприятий по «выращиванию!»
Формирование Реестра приоритетной продукции		Осуществление консультационного сопровождения субъекта МСП в закупках Заказчиков	
Взаимодействие с заказчиками в части анализа и систематизации информации о специфике закупочной деятельности		Формирование отчетов о реализации мероприятий по «выращиванию»	

Порядок действий по внедрению мероприятий по «выращиванию МСП»:

Шаг 1. Определение органа исполнительной власти субъекта РФ, уполномоченного на взаимодействие с корпорацией при реализации мероприятия по «выращиванию»;

Шаг 2. Определение организации из числа организаций инфраструктуры поддержки, уполномоченной осуществлять функции регионального центра компетенций и создание специализированного полномочного коллегиального органа – региональной квалификационной комиссии;

Шаг 3. Принятие документов, регламентирующих деятельность регионального центра компетенций и региональной квалификационной комиссии[22].

1.3 Реестр приоритетной продукции

В целях эффективного выполнения мероприятий по «выращиванию» субъектов МСП Корпорацией совместно с органами исполнительной власти субъектов РФ и организациями инфраструктуры поддержки формируется реестр приоритетной продукции, содержащий информацию о востребованных у заказчиков товарах, работах, услугах (в т.ч. инновационной, высокотехнологичной продукции, лекарственных средств).

Принципы формирования реестра приоритетной продукции:

1) Товары, работы, услуги пользуются спросом у заказчиков на протяжении как минимум 2х последних лет, либо планируется систематическая закупка таких товаров, работ, услуг, а также на период от 5 до 7 лет в соответствии с планами закупки инновационной продукции, высокотехнологической продукции, лекарственных средств у субъектов МСП.

2) Экономическая эффективность расходования денежных средств на приобретение товаров, работ, услуг (с учётом, при необходимости, стоимости жизненного цикла закупаемой продукции) и реализации мер, направленных на сокращение издержек заказчика, что соответствует принципам и положениям закупки товаров, работ, услуг в соответствии с Законом №223-ФЗ[7].

3) При проведении закупок товаров, работ, услуг ранее наблюдалась низкая конкуренция, либо отсутствие конкуренции, проводились закупки у единственных поставщиков (прямые закупки) или закупки признавались несостоявшимися, вследствие чего возникает необходимость в развитии конкуренции, что соответствует Указу Президента Российской Федерации №618 от 21 декабря 2017 года «Об основных направлениях государственной политики по развитию конкуренции»[22].

1.4 Индивидуальная карта развития субъекта МСП

Индивидуальная карта развития (ИКР) – план-график («дорожная карта») выполнения мероприятий по «выращиванию» субъекта МСП, с указанием пе-

речня и сроков выполнения мероприятий по «выращиванию», ответственных лиц, объёмов и источников финансирования, формируемая по результатам квалификационной оценки субъекта МСП.

ИКР – включает в себя:

1. Информацию о субъекте МСП:

- 1.1. Наименование субъекта МСП;
- 1.2. ИНН, ОГРН, КПП;
- 1.3. Адрес (юридический и фактический);
- 1.4. ФИО и контактные данные руководителя;
- 1.5. Основной вид деятельности (ОКВЭД2);
- 1.6. Сведения о производимой продукции (ОКПД2);

2. Потребности субъекта МСП:

- 2.1. Потребности имущественного характера (производственные площади, складские, административные помещения, земельные участки);
- 2.2. Финансовые потребности (кредиты, субсидии и т.д.);
- 2.3. Потребности в доступе к дополнительным энергоресурсам и коммуникациям (электроэнергия, газоснабжение, водоснабжение и др.);
- 2.4. Потребности в оборудовании (станки, печи, автоматы и др.);
- 2.5. Иные потребности (патентование разработок, участие в выставках, обучение персонала, сертификация продукции и др.);

3. План мероприятий:

- 3.1. Перечень мероприятий: финансовые и нефинансовые меры поддержки, консультационное сопровождение;
- 3.2. Объёмы и источники финансирования мероприятий;
- 3.3. Перечень ответственных исполнителей;
- 3.4. Планируемая дата исполнения каждого мероприятия;
- 3.5. Ожидаемый результат[22].

Таблица 2 – Основные этапы проекта по «выращиванию»

	Этап I Предквалификацион- ный отбор	Этап II Проведение ква- лификационной оценки	Этап III «Выращивание» субъекта МСП	Этап IV Вывод на заку- почные процеду- ры
МСП	Заявка на участие в мероприятиях по «выращиванию»	Заключение договора с субъектом МСП об оказании услуг и проведении квалификационной оценки	Формирование ИКР, последующий мониторинг	Итоговая квалификационная оценка по результатам «выращивания»
Фонд развития Хакасии	Предварительная проверка сведений о субъекте	Отчёт о квалификационной оценке + рекомендации по «выращиванию»	Выполнение мероприятий ИКР	
РКК	Принятие решения о проведении квалификационной оценки	Принятие решения о реализации мероприятия по «выращиванию»	Принятие решения об успешном завершении мероприятий ИКР	Консультационное сопровождение субъекта МСП при участии в закупках заказчиков в течение 1 года
	≤ 10 дней	≤ 45 дней	≤ 18 месяцев	≤ 12 месяцев

Результаты мониторинга представляются в Корпорацию и включают информацию о субъектах МСП, успешно выполнивших мероприятия по «выращиванию» в рамках ИКР, в также информацию о причинах их невыполнения в целях последующего анализа и подготовки предложений по оптимизации и повышению эффективности мероприятий по «выращиванию»[22].

Таблица 3 – Преимущества для участников мероприятий.

<p>Фонд содействия инновациям - Конкурс «Коммерциализация»</p> <p>Участники мероприятий по «выращиванию» имеют дополнительные преференции при участии в конкурсе</p>	<p>Конкурс на предоставление грантов в форме субсидий малым инновационным предприятиям на финансовое обеспечение расходов, связанных с реализацией инновационных проектов, результаты которых имеют перспективу коммерциализации, за исключением расходов на выполнение научно-исследовательских и опытно-конструкторских работ (НИОКР)</p>
<p>Региональные лизинговые компании - Льготный лизинг</p> <p>Участники мероприятий по «выращиванию» могут получить оборудование в лизинг по ставке 6% годовых (для отечественного оборудования) и 8% годовых (для иностранного оборудования) без аванса (под поручительство региональной гарантийной организации)</p>	<p>В программе участвуют дочерние региональные лизинговые компании АО «Корпорация «МСП»</p>
<p>Региональные гарантийные организации – Гарантийная поддержка</p> <p>Участники мероприятий по «выращиванию» имеют возможность получения поручительства на льготных условиях</p>	<p>Средняя ставка комиссии региональных гарантийных организаций за предоставление поручительства для производственных компаний, участвующих в мероприятиях по выращиванию составляет 52%</p>

Квалификационная оценка субъекта МСП является существенным этапом мероприятий по «выращиванию» и позволяет отобрать субъекты МСП, для которых участие в указанных мероприятиях будет наиболее эффективно, а также подготовить ИКР, содержащую комплекс необходимых мер поддержки и план мероприятий по развитию субъекта МСП.

1. Присвоение индекса квалификационной оценки;
2. Общие данные о деятельности предприятия;

3. Финансово-экономическое состояние предприятия;

4. Оценка потенциала предприятия[22].

Таблица 4 – Квалификационная оценка субъектов МСП

Группа	Баллы	Характеристика
А+	от 84 до 100	<ul style="list-style-type: none">▪ Предприятие абсолютной степени эффективности.▪ Предприятие рекомендуется к комплексной государственной поддержке, реализации совместных проектов, участие в региональных и федеральных проектах и программах развития. Продукция предприятия рекомендуется для поставок госкорпорациям.
А	от 68 до 84	<ul style="list-style-type: none">▪ Предприятие высокой степени эффективности.▪ Предприятие рекомендуется к оказанию государственной поддержки для реализации программы развития или инвестиционных проектов.▪ Предприятие рекомендуется к включению в программы «выращивания» поставщиков.
Б+	от 52 до 68	<ul style="list-style-type: none">▪ Эффективное предприятие.▪ Предприятие относится к перспективным, с точки зрения оказания поддержки для дальнейшего развития.▪ Рекомендуется поддержка по основным направлениям деятельности предприятия. Возможно включение в программы «выращивания» поставщиков.
Б	от 36 до 52	<ul style="list-style-type: none">▪ Предприятие средней степени эффективности▪ Предприятие требует точечного усиления деятельности. Рекомендуется оказание поддержки через РЦИ, иные региональные структуры поддержки для реализации существующего потенциала. Включение в программы «выращивания» поставщиков маловероятны (возможны индивидуальные случаи)
С	до 36	<ul style="list-style-type: none">▪ Малоэффективное предприятие.▪ Предприятие нуждается в консультационной поддержке по оптимизации или организации бизнес-процессов, различных видах консалтинга. Оказание иной поддержки не рекомендуется.

Группа	Баллы	Характеристика
		ся.

В мероприятиях по «выращиванию» принимают участие субъекты МСП, прошедшие квалификационную оценку с баллом > 52 (группы А+, А, В+).

За субъектов РФ закреплены полномочия по изменению значимости весом по качественным показателям в соответствии с действующими приоритетами развития сектора МСП[22].

Таблица 5 – Меры поддержки субъектов МСП при реализации мероприятий по «выращиванию» в Республике Хакасия

Финансовые (приоритетное право)	Нефинансовые (приоритетное право)	Консультационное сопровождение (приоритетное право)
<p>Предоставление микрозаймов и поручительств, в том числе на льготных условиях для участников мероприятий по «выращиванию» (например, без залога);</p> <p>Предоставление финансовой аренды оборудования, а также иных средств производства, необходимых субъектам МСП для реализации мероприятий индивидуальных карт развития;</p> <p>Оказание факторинговых услуг.</p>	<p>Разработка ТЭО, бизнес-плана;</p> <p>Разработка маркетинговой стратегии продвижения продукции (анализ рынков, ценообразование, продвижение и позиционирование на рынке);</p> <p>Имущественная поддержка;</p> <p>Подготовка, переподготовка, повышение квалификации сотрудников субъекта МСП;</p> <p>Предоставление услуг по сертификации продукции;</p> <p>Участие в выставочно-ярмарочных мероприятиях, бизнес-миссиях межре-</p>	<p>Предоставление юридической и консультационной поддержки, в том числе по вопросам получения лицензий, разрешений, сертификации действующего производства и/или продукции субъекта МСП;</p> <p>Сопровождение по вопросам модернизации /расширения производства / повышения производительности труда (с привлечением специалистов центров компетенций производительности труда, инжиниринговых центров других регионов);</p> <p>Сопровождение по вопросам эффективного участия в торгово-закупочных процедурах, в том числе:</p>

Финансовые (приоритетное право)	Нефинансовые (приоритетное право)	Консультационное сопровожде- ние (приоритетное право)
	гионального и междуна- родного уровня.	сопровождение при получении ЭЦП и аккредитации на электрон- ных площадках; сопровождение при получении банковской гарантии или кредита в целях обеспечения заявки на участие в закупке или обеспече- ния исполнения договора; сопровождение в закупках заказ- чиков, на любом этапе процедуры закупки, а также исполнения за- ключаемых с заказчиками догово- ров.

Элементы контроля:

Субъект МСП информирует Фонд развития Хакасии о ходе и результатах участия в закупках Заказчика;

Фонд развития Хакасии направляет отчёт о выполнении мероприятий по «выращиванию» в РОИВ;

РОИВ доводит до Корпорации результаты мониторинга[22].

2 Анализ финансово-хозяйственной деятельности ООО «Сывеловские краски»

2.1 Общие сведения об организации ООО «Сывеловские краски»

Завод лакокрасочных изделий ООО «Сывеловские краски» начал свою деятельность в 2001 году. По коду ОКВЭД 20.30.2 занимается производством прочих красок, лаков, эмалей и аналогичных материалов для нанесения покрытий, художественных и полиграфических красок.

Краткая историческая справка:

2001 выпуск общестроительных лакокрасочных материалов для промышленных предприятий

2001-2003 мониторинг потребностей розничной торговли

2001-2003 разработки материалов для розничной торговли

2002 переезд в г. Черногорск

2003 розничная продажа лакокрасочных материалов (для минеральной и древесной основы)

2004 выпуск материалов для защиты и окраски металлов

2004 модернизация производства

2004 увеличение продаж ЛКМ на 97 % (относительно 2003 г.)

2004 член торгово-промышленной Палаты РХ

2005 расширение рынка сбыта

2005 увеличение продаж на 114 % (относительно 2004 г.)

2006 компанию возглавил почетный академик международной академии качества и маркетинга г-н Сычев

2006 ребрендинг (теперь это красный значок СЫВЕЛОВСКИЕ КРАСКИ, ранее колибри ТЕСЬ)

Результаты участия продукции ТМ СЫВЕЛОВСКИЕ КРАСКИ в выставках и конкурсах:

2003 Лучшая продукция малого бизнеса ХАКАСИИ

2004 Золотая медаль выставки «Строительство, Энергетика, ЖКХ»

2004 Золотой бренд лауреата программы “100 лучших товаров России “
2005 Золотая медаль международной недели бизнеса и предприниматель-
ства
2005 Золотой бренд лауреата программы “100 лучших товаров России
2005“
2005 Золотая медаль выставки “Лучшие товары и услуги Абакана”
2006 Золотая медаль «ЕВРОПЕЙСКОЕ КАЧЕСТВО» Международной
Академии качества и маркетинга.
2006 Золотой бренд лауреата программы “100 лучших товаров России
2006“[21].

Концепция качества, разработанная специалистами компании ПАО «Сы-
веловские краски – завод лакокрасочных изделий», включает в себя такие важ-
ные для региона условия, как: пожаровзрывобезопасность, атмосферостой-
кость, кислотостойкость, щелочестойкость, стойкость покрытия к ветровой эро-
зии, экологическая безопасность и простота применения материалов, а также
высокие показатели технических характеристик выпускаемой лакокрасочной
продукции. Покрытия создаваемые материалами торговой марки «СЫВЕЛОВ-
СКИЕ КРАСКИ», быстро сохнут, водостойки, легко очищаются от загрязнения.
Используемая в качестве растворителя вода делает экологически привлекатель-
ной данную продукцию потребителю, желающему провести качественный ре-
монт в кратчайшие сроки, без остановки и снижения темпов основного произ-
водства. Все общестроительные лакокрасочные материалы, выпускаемые ком-
панией, не нарушают экологического равновесия воздушной среды. Наши по-
стоянные потребители подтверждают, что выпускаемые компанией продукция
обеспечивает экономичную, эффективную и надежную обработку и защиту ок-
рашиваемых поверхностей, все эмали и краски сохраняют свои свойства после
длительной эксплуатации[21].

Продукция, выпускаемая ООО «Сывеловские краски»– завод лакокрасоч-
ных изделий» сертифицирована и рекомендована к применению в лечебных и
детских дошкольных учреждениях.

Получены:

- заключения гигиенической безопасности выпускаемой продукции;
- сертификат пожаробезопасности (нераспространение огня не ниже РП-1)[21].

Сывеловские общестроительные лакокрасочные материалы известны во многих городах Российской Федерации – это прежде всего Абакан и Черногорск, Минусинск и Красноярск, Норильск и Кемерово, Мирный и Салехард, Новокузнецк и Новосибирск, Москва и Санкт-Петербург и многие другие.

Лакокрасочная продукция компании ООО «Сывеловские краски»– завод лакокрасочных изделий» использовалась при окрашивании таких объектов, как:

Здания администрации г. Красноярск (исполнитель «Профис- Краспан»)

Многоэтажный жилой комплекс «Воробьевы горы» г. Москва. (исполнитель «Профис- Краспан»)

Элитные здания г. Абакан (исполнитель Муниципальный Жилищный Фонд г. Абакана), а именно: здание администрации города Абакана, православная часовня на проспекте Ленина, кинотеатр Наутилус, гипермаркет АЛПИ, современные элитные жилые дома г. Абакана. Все перечисленные здания привлекают внимание своеобразным дизайном и конечно, яркими, не выгорающими со временем, красками.

Лакокрасочную продукцию ООО «Сывеловские краски – завод лакокрасочных изделий» успешно используют для ремонта высоко пролетных сооружений, в частности мостов.

Хорошо зарекомендовала себя краска и на железнодорожных вагонах. В ПАО «Сывеловские краски – завод лакокрасочных изделий» основная работа на перспективу, совершенствование технологии, модернизация производства, расширение рынка сбыта, улучшение качества обслуживания клиента, оперативность и пунктуальность, все это неизменно становится залогом успешного позиционирования продукции компании на рынке лакокрасочных материалов. Интерес к общестроительным лакокрасочным материалам под торговой маркой «СЫВЕЛОВСКИЕ КРАСКИ» за 2 года по результатам продаж вырос более чем

на 300 %, но самое ВАЖНОЕ, что качество материалов, позволяет сохранять постоянство клиентов уже более 10 лет[21].

Сейчас это стабильное предприятие, работающее с лучшими мировыми производителями хим. сырья для производства акриловых красок, грунтов, эмалей (в том числе глянцевых), шпатлевок, лаков и водостойких клеев. Производительность цехов на сегодняшний день составляет минимум 1000 тонн в год. Добиться этого смогли не только благодаря научным и практическим знаниям основателей производства о природе покрытий с использованием акриловых дисперсий, но и целенаправленной организации технологии производства для получения в конечном результате стабильного, качественного, соответствующего всем требованиям реального применения лакокрасочного покрытия.

В составе подразделения, согласно штатному расписанию, находится 19 единиц работников, а именно:

Таблица 5 – Штатное расписание подразделения ООО «Сывеловские краски».

Структурное подразделение		Должность(специальность, профессия), разряд, класс (категория) квалификации	Количество штатных единиц	Тарифная ставка(оклад) и пр., руб	Надбавки			Всего, руб(гр. 5+ гр. 6+ гр. 7 + гр. 8	Примечание
Наименование	Код				РК	За стаж РХ			
1	2	3	4	5	6	7	8	9	10
0.Подразделение	0020								
		Бухгалтер	4	12 812,50	3843,75	3843,75		82 000,00	
		Водитель- экспедитор	1	12 500,00	3750,00	3750,00		20 000,00	
		Водитель- экспедитор 0,5 ставки	1	12 500,00	3750,00	3750,00		20 000,00	
		Генеральный директор 0,5 ставки	1	37 500,00	11250,00	11250,00		60 000,00	
		Главный бухгал-	1	28 467,00	8540,	8540,		45 547,00	

Структурное подразделение		Должность(специальность, профессия), разряд, класс (категория) квалификации	Количество штатных единиц	Тарифная ставка(оклад) и пр., руб	Надбавки			Всего, руб(гр. 5+ гр. 6+ гр. 7 + гр. 8	Примечание
Наименование	Код				РК	За стаж РХ			
1	2	3	4	5	6	7	8	9	10
		тер 0,5 ставки			10	10			
		Заместитель генерального директора	1	12 900,00	3870,00	3870,00		20 640,00	
		Инженер по охране труда и технике безопасности	1	12 500,00	3750,00	3750,00		20 000,00	
		Кладовщик 0,5 ставки	1	12 500,00	3750,00	3750,00		20 000,00	
		Сторож- контролёр 0,65 ставки	3	66,00	19,80	19,80	Ночные	60 000,00	
		Технолог-рабочий	4	12 500,00	3750,00	3750,00		80 000,00	
		Уборщик производственных и служебных помещений	1	12 500,00	3750,00	3750,00		20 000,00	
								448 187,2	

Исходя из численности работников предприятие можно отнести к микро-предприятию, а среднесписочная численность рабочих по состоянию на 01.01.2020 составляет 14 человек.

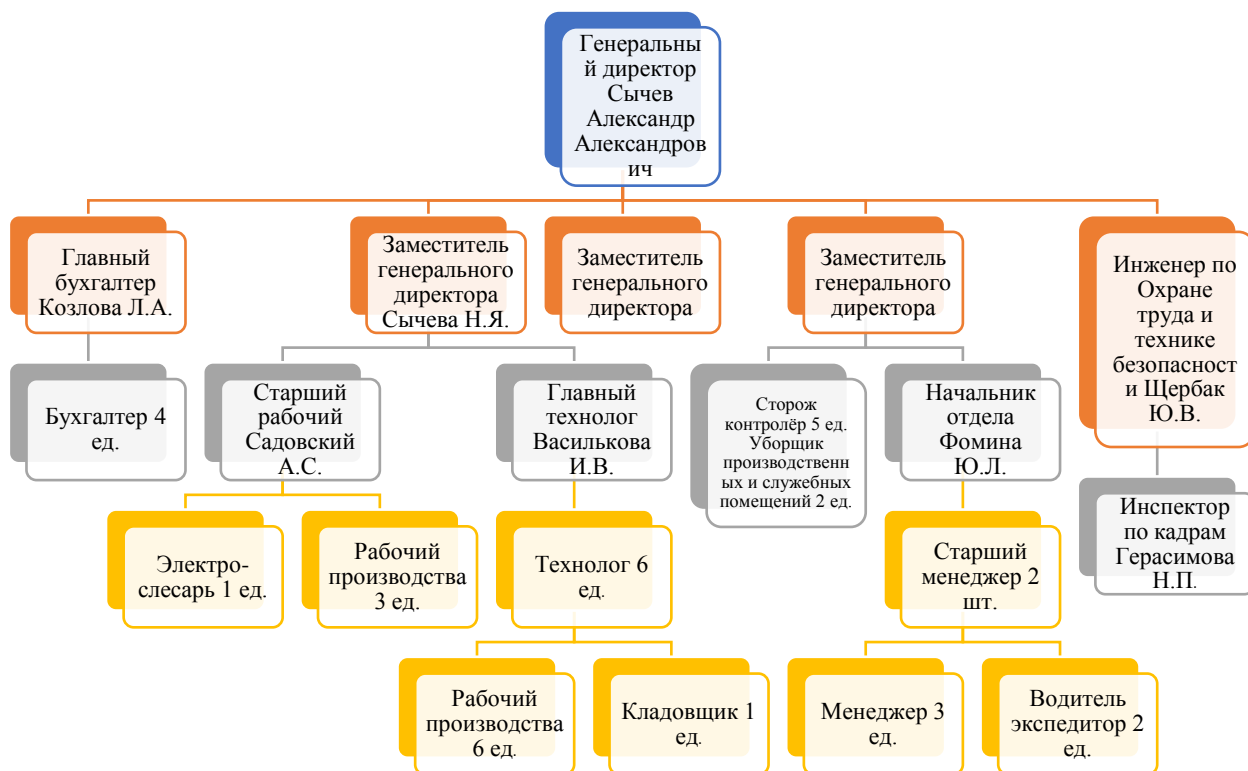


Рисунок 1 – Структура подчинённости сотрудников
ООО «Сывеловские краски».

Исходя из данных рисунка структуры подчинённости сотрудников ООО «Завод-Сывеловские краски» предприятие имеет линейно-функциональную структуру управления. Она характеризуется наличием как линейного руководства, которое ставит главные задачи и выбирает исполнителей, так и функциональных подразделений, которые выполняют задачи в рамках своей компетенции.

2.2 Предварительный анализ финансовой отчётности

Для предварительной оценки финансового состояния ООО «Завод – Сывеловские краски» представлены данные бухгалтерского баланса в виде агрегированных показателей.

Таблица 6 – Агрегированный аналитический баланс за 2019 г. ООО «Завод – сывеловские краски»

Актив	Сумма	%	Пассив	Сумма	%
-------	-------	---	--------	-------	---

Актив	Сумма	%	Пассив	Сумма	%
Внеоборотные активы	3 521	41,6	Собственный капитал	(4 180)	0
Оборотные активы	4 937	58,4	Заемный капитал	12 638	100
Баланс	8 458	100	Баланс	8 458	100

Исходя из представленных данных о предприятии «Завод – Сывеловские краски» были сделаны следующие выводы: выручка, которая составляет 16 331 тыс. руб. и среднесписочная численность работников в количестве 14 человек на 2019 год идентифицирует предприятие как микро, а рассчитав коэффициент деловой активности за тот же период становится ясно, что предприятие имеет высокую отдачу. Значение коэффициента деловой активности в 2019 году составляет 1.9 руб. в 2018 году это значение было равно 2,3 руб. и в отчётном периоде уменьшилось на 17,4%.

Также финансовое состояние предприятия в целом можно рассматривать с положительной стороны, описывая следующие индикаторы: валовый финансовый результат за 2019 год является положительным и составляет 12 917 тыс. руб., в 2018 году валовый финансовый результат был равен 15 364, то есть произошло уменьшение на 15,93%. Отрицательным моментом является отсутствие собственного капитала.

Значения показателей дебиторской и кредиторской задолженности в текущем периоде составляет 1 471 тыс. руб. и 9 070 тыс. руб., а в предыдущем периоде году 666 тыс. руб. и 7 216 тыс. руб. соответственно. Определена значительная диспропорция между показателями дебиторской и кредиторской задолженности.

В целом предварительный обзор финансовой отчетности можно признать удовлетворительным[17].

2.3 Анализ активов

Оценка динамики и структуры показателей предприятия была представлена втаблице 6.

Таблица 7 – Показатели структуры и динамики активов ООО «Завод – Сывеловские краски».

№	Показатели	2019		2018		Отклонения	
		Сумма, тыс. руб.	%	Сумма, тыс.руб.	%	Сумма, тыс.руб.	%
1	Всего активов	8 458	100	8 571	100	(113)	-1,32
	в том числе:						
1.1	внеоборотные	3 521	41,63	3 657	42,67	(136)	-3,72
	из них:						
	финансовые	-	-	-	-	-	-
1.2	оборотные	4 937	58,37	4 914	57,33	23	0,47
	из них:						
	материальные	2 790	32,99	3 133	36,55	(343)	- 10,95
	финансовые	2 147	25,38	1 781	20,78	(366)	20,55

Исходя из представленных данных о предприятии, величина активов на конец отчётного периода составила 8 458, в сравнении с 2018 годом, в динамике валюты баланса произошло снижение на 113 тыс. руб., величина активов уменьшилась на 1,32%. Показатель ОСК в 2019 году, равный 0.71, а в 2018 0.74 показывает, что капитал расположен в мобильной сфере, так же этот факт отражает и удельный вес оборотных активов, равный 58.37% в отчётном периоде и 57.33% в предыдущем. Внеоборотный капитал представлен лишь основными средствами.

Коэффициент реальной стоимости имущества в 2019 году равен 0.74, в 2018 этот показатель равнялся 0.79, что свидетельствует о неплохом производственном потенциале предприятия[10].

Таблица 8 – Расчет показателей физического износа и движения основных средств ООО «Завод – Сывеловские краски» за 2018-2019 гг.

№	Показатели	Ед. изм.	2019	2018	Отклонения
			Сумма, тыс. руб.	Сумма, тыс.руб.	Сумма, тыс.руб.
1	Основные средства всего	тыс. руб.	3 950 393,91	3 950 393,91	0
2	Начисленный износ всего:	тыс. руб.	435 609,97	300 647,77	134 962,2
3	Коэффициент износа	%	11,03	7,61	3,42
4	Коэффициент годности	%	88,97	92,39	-3,42
5	Коэффициент обновления	%	0	0	0
6	Коэффициент выбытия	%	0	0	0

Исходя из представленных данных о предприятии ООО«Завод – Сывеловские краски», величина основных средств в 2018 году составляла 3 950 393,91руб., в 2019 году, изменений не было.

Коэффициент годности в прошедшем периоде был равен 92,39%, а в отчётном стал равняться 88,97%. В отчётном периоде износ начислен на сумму 134 962,2 руб. Коэффициент износа 11,03% характеризует низкую степень износа основных средств[17].

Таблица 9 – Показатели эффективности использования основных производственных фондов ООО «Завод – Сывеловские краски» за 2018-2019 гг.

№	Показатели	2019	2018	Отклонения
		Сумма, тыс. руб.	Сумма, тыс. руб.	Сумма, тыс.руб.
1	Фондоотдача	4,65	5,47	(0,82)
2	Фондоемкость	0,21	0,18	0,03
3	Фондорентабельность	(0,88)	(0,71)	(0,17)

Исходя из таблицы данные коэффициенты за 2019 и 2018 гг. характеризуется отрицательной динамикой. В отчётном периоде показатель фондоотдачи упал на 0,82 руб., это характеризует ухудшение эффективности использования основных средств организации, обратный показатель фондоемкости возрос на 0,03 руб. соответственно, фондорентабельность отрицательна как в текущем, так и в предыдущем периоде, что говорит об отрицательном значении прибыли на единицу оборотных активов[10].

2.3.1 Анализ оборотных активов

Исследуя состояние оборотных активов, необходимо оценить их в динамике и структурно, как в абсолютных, так и в относительных показателях.

Таблица 10 – Показатели структуры и динамики оборотных активов ООО «Завод – Сывеловские краски» за 2018-2019 гг.

№	Показатели	2019		2018		Отклонения	
		Сумма, тыс. руб.	%	Сумма, тыс.руб.	%	Сумма, тыс.руб.	%
1	Оборотные активы – всего	4 937	100	4 914	100	23	0,47
	В том числе						
1.1	Запасы	2 790	56,51	3 133	63,76	-343	-10,95
1.2	НДС	-		-		-	-
1.3	Дебиторская задолженность	1 476	29,90	666	13,55	810	121,62
1.4	Финансовые вложения	650	13,17	1 021	20,78	-371	-36,34
1.5	Денежные средства	21	0,43	90	1,83	-69	-76,67
1.6	Прочие оборотные активы	0	0,00	4	0,08	-4	-100

Исходя из данных о предприятии ООО«Завод – Сывеловские краски» величина оборотных активов в 2018 г. составляла 1 914 тыс. руб. в отчётном периоде значение увеличилось на 0,47% или на 23 тыс. руб. в денежном эквиваленте. 63,76% всей структуры оборотных активов в прошедшем периоде представлено запасами, так же немалую часть занимают финансовые вложения – 20,78%. В структуре отчётного периода нет значительных изменений, за исключением роста показателя дебиторской задолженности[17].

Таблица 11 – Расчёт общих показателей оборачиваемости и оборотных активов ООО «Завод – Сывеловские краски» 2018-2019 гг.

№	Показатели	2019	2018	Отклонения
1	Выручка от продажи, тыс. руб.	16 331	19 980	(3 649)
2	Средние остатки оборотных средств*, тыс. руб.	4 937	4 914	23
3	Коэффициент оборачиваемости оборотных средств	3,31	4,06	(0,75)
4	Длительность оборота, дней	109	89	(20)

Исходя из данных о предприятии ООО«Завод – Сывеловские краски» коэффициент оборачиваемости оборотных средств в 2019 году равен 3,31, в 2018 - 4,01 это говорит о удовлетворительной эффективности использования оборотных средств. Показатель имеет отрицательную динамику, так же показатель оборачиваемости запасов в 2018 был равен 6,38 а в 2019 – 5,85, а коэффициент оборачиваемости дебиторской задолженности равнялся 30 и 11,06 соответственно, данные показатели характеризуются отрицательной динамикой[10].

2.3.2 Анализ дебиторской задолженности

Для оценки состояния дебиторской задолженности необходимо рассчитать следующие таблицы

Таблица 12 – Группировка дебиторской задолженности ООО «Завод – Сывеловские краски» по категориям дебиторов в 2018-2019 гг.

№	Показатели	2019		2018		Отклонения	
		Сумма, тыс. руб.	%	Сумма, тыс.руб.	%	Сумма, тыс.руб.	%
1	Дебиторская задолженность	1 476	100	666	100	810	121,62
	В том числе						
1.1	Расчёты с поставщиками и подрядчиками	84	5,69	16	2,40	68,00	425,00
1.2	Расчёты с покупателями и заказчиками	1 076	72,90	522	78,38	554,00	106,13
1.3	Расчёты по налогам и сборам	0	0,00	0	0,00	0,00	
1.4	Расчёты по социальному страхованию	192	13,01	52	7,81	140,00	269,23
1.5	Расчёты с подотчётными лицами	25	1,69	0	0,00	25,00	
1.6	Расчёты с разными дебиторами	99	6,71	76	11,41	23,00	30,26

Исходя из данных по таблице 8.1 дебиторская задолженность в прошедшем периоде равна 666 тыс. руб. в текущем же величина увеличилась на 121,62% и составила 1 476 тыс. руб. основной удельный вес в генеральной совокупности занимают расчёты с покупателями и заказчиками, они составляют 78,38% в прошедшем и 72,90% [17].

Структурных сдвигов в анализе дебиторской задолженности не наблюдается.

Таблица 13 – Группировка дебиторской задолженности по срокам погашения и образования ООО «Завод – Сывеловские краски» 2018-2019 гг.

№	Показатель	2019		2018		Отклонения	
		Сумма тыс. руб.	%	Сумма тыс. руб.	%	Сумма тыс. руб.	%
1	Дебиторская задолженность	1 476	100	666	100	810	121,62
	В том числе:						
1.1	Долгосрочная	-	-	-	-	-	-
1.2	Краткосрочная	1 476	100	666	100	810	121,62
1.3	Их них – просроченная	-	-	-	-	-	-
	В том числе сомнительная	-	-	-	-	-	-

Исходя из данных таблицы__ 29,90% оборотных активов отвлечена в дебиторскую задолженность, так же вся дебиторская задолженность находится в краткосрочном периоде. Коэффициент оборачиваемости дебиторской задолженности в отчётном периоде уменьшился, и стал равен 11,06, в предыдущем периоде он составлял 24,52%, показатель имеет отрицательную динамику.

Анализ показал нормальное состояние дебиторской задолженности имеющее незначительное отклонение от нормы[10].

2.3.3 Анализ денежных средств

Для изучения сумм притоков и оттоков денежных средств были составлены следующие таблицы.

Таблица 14 – Показатели движения денежных средств ООО «Завод – Сывеловские краски» за 2018 год.

Показатели	Общая	Текущая	Инвестиционная	Финансовая
------------	-------	---------	----------------	------------

	сумма, тыс. руб.	Сумма тыс. руб.	%	Сумма тыс. руб.	%	Сумма тыс. руб.	%
Остаток денежных средств на начало года	90	X	X	X	X	X	X
Поступило ДС	16 331	16 331	100	-	-	-	-
Направлено ДС	16 400	16 400	100	-	-	-	-
Остаток ДС на конец года	21	X	X	X	X	X	X

Исходя из данных по таблице 9 остатки денежных средств на начало и конец отчётного периода составляют менее 1% от состава оборотных активов и составляют 90 тыс. руб. и 21 тыс. руб. соответственно. За отчётный год поступило 16 331 тыс. руб. от текущей деятельности, направлено же 16 400 тыс. руб.

2.4 Анализ пассивов

Исследование пассивов необходимо начать с общего анализа их состава и динамики.

Таблица 15 – Показатели структуры и динамики пассивов ООО «Завод – Сывеловские краски» за 2018-2019 гг.

№	Показатели	2019		2018		Отклонения	
		Сумма, тыс. руб.	%	Сумма, тыс.руб.	%	Сумма, тыс.руб.	%
1	Всего источников	8 458	100	8 571	100	-113	-1,32
	В том числе						
1.1	Собственных	(4 180)	0	11	0,13	-4 191	-38 100
1.2	Заемных	12 638	100	8 560	99,87	4 078	47,64
	Из них:						
	Долгосрочных	3 568	28,22	1 344	15,70	2 224	165,48

№	Показатели	2019		2018		Отклонения	
		Сумма, тыс. руб.	%	Сумма, тыс.руб.	%	Сумма, тыс.руб.	%
	Краткосрочных	9 070	71,78	7 216	84,30	1 854	25,69

Исходя из данных таблицы в 2019 году предприятие не обеспечено собственными источниками финансирования, в 2018 году обеспечение составляло лишь 0,13% от всех источников. За период, представленный в динамике, объем источников финансирования уменьшился на 113 тыс. руб. за счёт оттока собственного капитала. Уставной капитал занимает малую часть устойчивых составляющих, капитал и резервы в отчётном периоде представлены в основном непокрытым убытком, в предыдущем же периоде уставной капитал составлял почти 90,91% от числа капиталов и резервов.

Данные изменения характеризуют удовлетворительную оценку финансового состояния предприятия[17].

Таблица 16 – Группировка обязательств по срокам погашения и образования ООО «Завод – Сывеловские краски» 2018-2019 гг.

№	Показатели	2019		2018		Отклонения	
		Сумма, тыс. руб.	%	Сумма, тыс.руб.	%	Сумма, тыс.руб.	%
1	Заемные средства всего:	12 638	100	8 560	100	4 087	47,64
	В том числе						
1.1	Долгосрочные обязательства	3 568	28,23	1 344	15,70	2 224	165,48
1.2	Краткосрочные обязательства	9 070	71,77	7 216	84,30	1 854	25,69
1.3	Кредиты и займы	3 568	28,23	1 344	15,70	2 224	165,48
1.4	Кредиторская задолженность	9 070	71,77	7 216	84,30	1 854	25,69
1.5	Отложенные налоговые	-		-		-	-

№	Показатели	2019		2018		Отклонения	
		Сумма, тыс. руб.	%	Сумма, тыс.руб.	%	Сумма, тыс.руб.	%
	обязательства						
1.6	Прочие обязательства	-		-		-	-
	Сумма просроченных обязательств	-		-		-	-

Исходя из данных о предприятии ООО «Завод – Сывеловские краски» соотношения заемных средств в отчетном году, привлекаемых на долгосрочной и краткосрочной основе характеризуются как 28,23% к 71,77% соответственно в 2019 г. и 15,70% к 84,30% в 2018 г. Объем обязательств в 2018 равен 8 560 тыс. руб., а в 2019 возрос на 4 087 тыс. руб. или на 47,64%.

Исходя из группировки обязательств по категориям заемные источники в основном представлены кредиторской задолженностью, которая составляет в 2018 году 7 216 тыс. руб. или 84,30% от всего удельного веса, а в 2019 эта величина выросла на 1 854 тыс. руб. по срокам погашения преобладают краткосрочные обязательства[10].

2.5 Анализ финансовой устойчивости

Оценку финансовой устойчивости необходимо начать с анализа обеспеченности материальных активов источниками финансирования.

Таблица 17 – Показатели обеспеченности материальных активов источниками финансирования ООО «Завод – Сывеловские краски» тыс. руб.

№	Показатели	2019 г.	2018 г.
1	Собственный капитал	(4 180)	11
2	Внеоборотные активы	3 521	3 657
3	Собственные оборотные средства	(7 701)	(3 646)
4	Долгосрочные пассивы	3 568	1 344
5	Собственные и долгосрочные источники	(4 133)	(2 302)
6	Краткосрочные заемные средства	-	-

№	Показатели	2019 г.	2018 г.
7	Общая величина основных источников	4 937	4 914
8	Общая величина запасов и затрат	2 790	3 133
9	Излишек или недостаток собственных оборотных средств	-10 491	-6 779
10	Излишек или недостаток собственных оборотных средств	-6 923	-5 435
11	Излишек или недостаток общей величины основных источников	2 147	1 781

Нарушение нормальной платежеспособности. Возникает необходимость привлечения дополнительных источников финансирования. Возможно восстановление платежеспособности[17].

Таблица 18 – Расчёт коэффициентов финансовой устойчивости.

№	Показатели	2019	2018	Нормативное значение
1	Коэффициент автономии	-0,49	0,001	$\geq 0,5$
2	Коэффициент обеспеченности запасов	-2,76	-1,16	$\geq 0,6$
3	Коэффициент обеспеченности оборотных средств	-1,56	-0,74	$\geq 0,1$
4	Коэффициент маневренности	-1,84	-331,45	$\geq 0,3$

Исходя из данных таблицы ни один показатель не соответствует нормативному значению. Так же все показатели имеют отрицательную динамику.

2.6 Анализ ликвидности

Для оценки ликвидности необходимо данные бухгалтерского баланса группировать по степени срочности обязательств и обеспечению их активами предприятия.

Таблица 19 – Группировка статей баланса для анализа его ликвидности.

Актив	2019	2018	Пассив	2019	2018
Наиболее лик-	671	1 111	Наиболее срочные	9 070	7 216

Актив	2019	2018	Пассив	2019	2018
видные активы			пассивы		
Быстро реализуемые активы	1 476	670	Краткосрочные пассивы	-	-
Медленно реализуемые активы	2 790	3 133	Долгосрочные пассивы	3 568	1 344
Трудно реализуемые активы	3 521	3 657	Постоянные пассивы	(4 180)	11
ИТОГО	8 458	8 571	ИТОГ	8 458	8 571

Исходя из данных таблицы у предприятия нарушена платежеспособность, наблюдаются диспропорции между ДЗ и КЗ. Большой объем трудно реализуемых активов[10].

Таблица 20 – Расчёт коэффициентов ликвидности

Наименование коэффициента	2019	2018	Нормативные значения	
			Отечественные нормативы	Зарубежные нормативы
Коэффициент абсолютной ликвидности	0,002	0,01	$\geq 0,1$	$\geq 0,2$
Коэффициент критической ликвидности	0,16	0,10	$\geq 0,7-0,8$	$\geq 1,5$
Коэффициент текущей ликвидности	0,47	0,54	$\geq 1,2-1,5$	$\geq 2,0$

Исходя из данных таблицы наиболее ликвидных активов недостаточно, чтобы покрыть наиболее срочные обязательства. К отчётному периоду отрицательную динамику имеют коэффициент абсолютной ликвидности, значение которого упало на 0,008 и коэффициент текущей ликвидности, который уменьшился на 0,07. Положительная динамика применима к коэффициенту критиче-

ской ликвидности, который увеличился на 0,06. Так же ни один показатель не соответствует нормативному значению[17].

Таблица 21 – Сравнительный анализ дебиторской и кредиторской задолженности.

№	Показатели	Дебиторская задолженность	Кредиторская задолженность
1	Сумма предыдущего периода, тыс. руб.	666,00	7 216,00
2	Сумма отчётного периода	1 476,00	9 070,00
3	Темп роста, %	221,62	125,69

Наблюдаются значительные диспропорции между кредиторской и дебиторской задолженностями. Хотя оборачиваемость дебиторской задолженности выше, чем у кредиторской, но значительный перевес последней не дает назвать результат положительным.

2.7 Оценка эффективности деятельности предприятия

Таблица 22 – Анализ финансовых результатов

№	Показатели	2019	2018	Отклонения	
		Сумма тыс. руб.	Сумма тыс. руб.	Сумма тыс. руб.	%
1	Выручка от продажи	16 331	19 980	-3 649,00	-18,26
2	Себестоимость продаж	(3 414)	(4 616)	1 202,00	-26,04
3	Валовая прибыль	12 917	15 364	-2 447,00	-15,93
4	Коммерческие расходы	(135)	(90)	-45,00	50,00
5	Управленческие расходы	(15 884)	(17 875)	1 991,00	-11,14
6	Прибыль (убыток) от продаж	(3 102)	(2 601)	-501,00	19,26
7	Доходы от участия в других организациях				
8	Проценты к получению				

№	Показатели	2019	2018	Отклонения	
		Сумма тыс. руб.	Сумма тыс. руб.	Сумма тыс. руб.	%
9	Проценты к уплате	(237)	(290)	53,00	-18,28
10	Прочие доходы	159	47	112,00	238,30
11	Прочие расходы	(851)	(247)	-604,00	244,53
12	Прибыль (убыток) до налогообложения	(4 031)	(3 091)	-940,00	30,41
13	Текущий налог на прибыль				
14	Чистая прибыль (убыток)	(4 191)	(3 322)	-869,00	26,16

Исходя из данных таблицы общий финансовый результат в обоих периодах представлен убытком. В отчётном периоде убыток возрос на 869 тыс. руб. или 26,16%.

Таблица 23 – Показатели деловой активности

№	Показатели	2019	2019	Отклонения
1	Коэффициент деловой активности	1,93	2,33	(0,4)
2	Фондоотдача основных средств	4,65	5,47	(0,82)
3	Коэффициент оборачиваемости оборотных активов	3,31	4,07	(0,76)
4	Коэффициент оборачиваемости собственного капитала	-3,91	1816,36	-1 820,27
5	Коэффициент оборачиваемости заемных средств	1,29	2,33	-1,04

Исходя из данных о предприятии ООО«Завод – Сывеловские краски» коэффициент деловой активности в 2019 году равен 2,33, а в 2018 стал равняться 1,93, фондоотдача основных средств в 2018 составляла 5,47, и уменьшилась на 0,82 в текущем периоде. Коэффициент оборачиваемости оборотных активов так же имеет отрицательную динамику, уменьшение в текущем периоде произошло на 0,76, в предыдущем он составлял 3,31, коэффициент оборачиваемости собственного капитала имеет самый большой отрицательный темп прироста, он со-

ставляет 1 820,27, из-за больших изменений в структуре собственного капитала. Коэффициент оборачиваемости заемных средств в отчетном периоде составляет 1,29 в предыдущем же 2,33[17].

Таблица 24 – Показатели рентабельности

№	Наименование показателя	2019	2018	Отклонения
1	Рентабельность продаж	-19	13	-32
2	Рентабельность основной деятельности	90,86	56,35	34,51
3	Рентабельность активов	-47,66	-36,06	-11,06
4	Рентабельность собственного капитала	100,26	-30 200	30 099,74

Рентабельность продаж в отчетном периоде составляет -19% в предыдущем же показатель был равен 13%, присутствует отрицательная динамика. Рентабельность основной деятельности имеет положительную динамику, в отчетном периоде составляя 90,86%, в предыдущем - 56,35%, Рентабельность активов в 2018 равнялась -36,06%, а в текущем периоде уменьшилась на 11,06%. Рентабельность собственного капитала имеет самый большой прирост, он составляет 30 099,74 из-за значительного изменения в структуре собственного капитала[10].

2.8 Вывод по анализу финансово-хозяйственной деятельности предприятия ООО «Завод – Сывеловские краски»

Подводя итог анализа финансово-хозяйственной деятельности предприятия «Завод – Сывеловские краски» были сделаны следующие выводы: выручка и среднесписочная численность работников на 2019 год идентифицирует предприятие как микро., а рассчитав коэффициент деловой активности за тот же период становится ясно, что предприятие имеет высокую отдачу.

Так же финансовое состояние предприятия в целом можно рассматривать с положительной стороны, описывая следующие индикаторы: валовый финан-

совый результат за 2019 год является положительным, но имеет отрицательную динамику.

Отрицательным моментом является отсутствие собственного капитала. Определена значительная диспропорция между дебиторской и кредиторской задолженностью. В целом предварительный обзор финансовой отчетности можно признать удовлетворительным.

Исходя из динамики активов стало ясно, что в динамике валюты баланса произошло снижение на 113 тыс. руб., величина активов уменьшилась на 1,32%. Показатель ОСК в 2019 году, показывает, что капитал расположен в мобильной сфере. Внеоборотный капитал представлен лишь основными средствами. Коэффициент реальной стоимости свидетельствует о неплохом производственном потенциале предприятия, а также коэффициент годности характеризует низкую степень износа основных средств.

Коэффициенты фондоотдачи, фондоемкости, фондорентабельности за 2019 и 2018 гг. характеризуется отрицательной динамикой

Коэффициент оборачиваемости, оборачиваемости запасов, коэффициент оборачиваемости дебиторской задолженности оборотных говорит о удовлетворительной эффективности использования оборотных средств. Показатели имеют отрицательную динамику.

Пассивы предприятия претерпели следующие изменения: предприятие не обеспечено собственными источниками финансирования, в 2018 году обеспечение составляло лишь 0,13% от всех источников. За период, представленный в динамике, объем источников финансирования уменьшился за счёт оттока собственного капитала. Уставной капитал занимает малую часть устойчивых составляющих, капитал и резервы в отчетном периоде представлены в основном непокрытым убытком. Данные изменения характеризуют удовлетворительную оценку финансового состояния предприятия.

Происходит нарушение нормальной платежеспособности. Возникает необходимость привлечения дополнительных источников финансирования, на-

блюдаются диспропорции между ДЗ и КЗ. Большой объем трудно реализуемых активов. Возможно восстановление платежеспособности.

Коэффициенты автономии, обеспеченности запасов, обеспеченности оборотных средств, маневренности не соответствуют нормативному значению.

Наиболее ликвидных активов недостаточно, чтобы покрыть наиболее срочные обязательства. К отчетному периоду отрицательную динамику имеют коэффициент абсолютной ликвидности, значение которого упало на 0,008 и коэффициент текущей ликвидности, который уменьшился на 0,07. Положительная динамика применима к коэффициенту критической ликвидности, который увеличился на 0,06. Так же ни один из перечисленных в абзаце показателей не соответствует нормативному значению.

Рентабельность основной деятельности характеризуется положительной динамикой. Рентабельность продаж, рентабельность активов, рентабельность собственного капитала, коэффициент оборачиваемости оборотных активов имеют отрицательную динамику. Присутствуют значительные изменения в значительного изменения в структуре собственного капитала.

3 Скоринг финансово-хозяйственной деятельности и финансово-экономического состояния ООО «Сывеловские краски»

3.1 Скоринг финансово-экономической деятельности предприятия

Квалификационная оценка состоит из трёх этапов, но перед ней проводится предварительная проверка субъекта МСП, она помогает выявить потенциал предприятия в отношении данной программы.

В предварительной проверке субъекта МСП содержится информация о кадровой составляющей предприятия обеспеченности территорией а также наличии интеллектуальной собственности и расположении предприятия.

Формула 1 – Предварительная проверка субъекта МСП

$$P_{\text{по}} = ((C_1 * K_{к1}) + (C_i * K_{ки})) / 100 * 20 \quad (1)$$

$P_{\text{по}}$ – Итоговый балл предварительной оценки, субъектов малого предпринимательства;

C_i – Количество баллов по параметру/ показателю;

$K_{ки}$ – Корректирующий коэффициент (коэффициент веса).

Таким образом результат предварительной проверки ООО «Завод Сывеловские краски» рассчитывается как:

$$P_{\text{по}} = (5*6) + (0*4) + (5*4) + (5*4) + (0*4) + (0*4) + (5*6) + (0*6) + (3*6) + (5*6) + (3*4) + (3*6) + (3*4) + (5*4) + (0*6) + (5*4) + (5*4) + (3*6) + (0*6) + (0*6) = 268 \text{ (max 500)}$$

Расчёт удельного веса показал, что по предварительной проверке МСП, предприятие относится к категории В+, то есть эффективной предприятие с точки зрения оказания поддержки для дальнейшего развития. Рекомендована поддержка по основным направлениям деятельности предприятия. Возможно включение в программы «выращивания» поставщиков.

После успешного прохождения предварительной проверки МСП Необходимо дать наиболее полную оценку финансово-хозяйственной деятельности ООО «Сывеловские краски», она состоит из трёх частей:

Информация о деятельности предприятия;

Финансово-экономическое состояние предприятия;

Оценка потенциала предприятия

Информация о деятельности предприятия содержит общую информацию о деловой репутации предприятия, численности персонала, востребованности труда и продукции для экономики РФ и анализ экспорта продукции. Первая часть скоринга рассчитывается по формуле:

Формула 2 – Скоринг по разделу 1: общая информация о деятельности предприятия.

$$P_{\text{одп}} = ((C_1 * K_{k1}) + (C_i + K_{ki})) / 100 * 18 \quad (2)$$

$P_{\text{одп}}$ – Рейтинг по разделу 1 «Общая информация о деятельности предприятия»;

C_i – Количество баллов по параметру/ показателю;

K_{ki} – Корректирующий коэффициент (коэффициент веса)²

$$P_{\text{одп}} = ((5 * 16) + (0 * 16) + (1 * 16) + (5 * 4) + (5 * 4) + (0 * 36) + (0 * 4) + (1 * 64) + (0 * 16) + (0 * 9) + (0 * 9) + (0 * 100) + (0 * 100) + (0 * 100) + (3 * 36) + (3 * 36) + (3 * 36)) / 100 * 18 = 107,28 \text{ (max } 541,8)$$

При исследовании данного раздела обнаружены проблемные зоны вхождения в данную программу, а расчёт скоринга показал среднюю эффективность исследуемых показателей.

Анализ общей информации о деятельности предприятия ООО «Сывеловские краски» указывает на низкую эффективность исследуемых показателей.

Для изменения текущей ситуации были разработаны следующие рекомендации по увеличению эффективности: Увеличить размер уставного капитала, использовать сайт для продвижения и реализации продукции, увеличить среднесписочную численность персонала и производительность труда и исходя из данных рекомендаций увеличить показатель выручки.

Второй этап скоринга, финансово-экономическое состояние предприятия содержит анализ общих финансовых показателей, финансового состояния и коэффициентного анализа. Расчёт происходит с применением следующих параметров:

Формула 3 – Скоринг по разделу 2 – Финансово-экономическое состояние субъекта МСП.

$$P_{\text{фэс}} = ((C_1 * K_{к1}) + (C_i * K_{ки})) / 100 * 3 \quad (3)$$

$P_{\text{фэс}}$ – Рейтинг по разделу 2 «финансово-экономическое состояние предприятия»

C_i – Количество баллов по параметру/показателю.

$K_{ки}$ – Корректирующий коэффициент (коэффициент веса)⁶

$$P_{\text{фэс}} = ((2 * 90) + (2 * 90) + (0 * 66) + (0 * 78) + (0 * 78) + (0 * 78) + (5 * 60) + (5 * 60)) / 100 * 8 = 76,8$$

(max 240)

При исследовании данного раздела обнаружены проблемы финансовых показателей предприятия, в целом анализ финансово-экономического состояния показал среднюю эффективность исследуемых показателей.

Анализ показателей финансово-экономического состояния ООО «Сывеловские краски» так же указывает на низкую эффективность исследуемых показателей. Для улучшения данной ситуации необходимо увеличение показателя EBITDA, а так же коэффициентов финансовой устойчивости, финансирования и текущей ликвидности.

Оценка потенциала предприятия содержит анализ потенциала и уровня управления качеством, анализ уровня обеспечения кадрами а так же анализ рыночных параметров, расчёт данного раздела происходит по следующей формуле:

Формула 4 – Скоринг по разделу 3 – Оценка потенциала предприятия.

$$P_{\text{пп}} = ((C_1 * K_{к1}) + (C_i * K_{ки})) / 100 * 21 \quad (4)$$

$P_{\text{ит}}$ – Рейтинг по разделу 3 «Оценка потенциала предприятия»

C_i – Количество баллов по параметру/показателю.

$K_{\text{ки}}$ – Корректирующий коэффициент (коэффициент веса)⁸

$$P_{\text{ит}} = ((0 \cdot 7^8) + (2 \cdot 6^8) + (5 \cdot 6^8) + (4 \cdot 6^8) + (5 \cdot 6^8) + (0 \cdot 6^8) + (4 \cdot 6^8) + (5 \cdot 6^8) + (5 \cdot 6^8) + (5 \cdot 3^8) + (2 \cdot 3^8) + (5 \cdot 3^8) + (2 \cdot 3^8) + (5 \cdot 3^8) + (5 \cdot 4^8) + (0 \cdot 4^8) + (0 \cdot 4^8) + (5 \cdot 4^8) + (0 \cdot 4^8) + (3 \cdot 4^8)) / 100 \cdot 21 = 485,52 \text{ (max } 789,6)$$

Расчёт данных показателей обнаружил несколько проблем развития предприятия, но комплексная оценка указывает на высокую эффективность исследуемых показателей.

Анализ потенциала предприятия ООО «Сывеловские краски» указывает на среднюю эффективность исследуемых показателей. Для улучшения данной ситуации необходимо увеличить долю продукции, изготавливаемую по запатентованным или инновационным технологиям и долю высокопроизводительного оборудования

Более углубленный анализ подтвердил, что предприятие относится к группе Б+, то есть является эффективным предприятием. Предприятие относится к перспективным с точки зрения оказания поддержки, ему рекомендована поддержка по основным направлениям деятельности и возможно включение в программы «выращивания» поставщиков.

Данное предприятие может реализовать свои цели по улучшению качества деятельности с помощью данной программы, но для того, чтобы улучшить свою. Квалификационную группу были разработаны рекомендации по увеличению эффективности производства:

3.2 Мероприятия по повышению эффективности хозяйственной деятельности ООО «Завод Сывеловские краски»

Для улучшения финансового состояния и повышения эффективности деятельности анализируемого предприятия необходимо провести следующие мероприятия:



Рисунок 2 – Мероприятия по повышению эффективности деятельности ООО «Завод сывеловские краски»

Так же исходя из данных анализа финансово-хозяйственной деятельности предприятию требуется устранить диспропорцию между дебиторской и кредиторской задолженностью, увеличить коэффициенты фондоотдачи, фондоемкости, фондорентабельности, а так же коэффициенты финансовой устойчивости.

Анализ пассивов показал низкую обеспеченность предприятия собственными источниками, требуется сократить удельный вес статьи непокрытый убыток, за счёт увеличения остальных статей.

Анализ ликвидности показал, что нужно увеличить значение наиболее ликвидных активов до уровня наиболее срочных обязательств и увеличить показатели ликвидности до их нормативных значений.

Рентабельность основной деятельности характеризуется положительной динамикой. Рентабельность продаж, рентабельность активов, рентабельность собственного капитала, коэффициент оборачиваемости оборотных активов имеют отрицательную динамику. Присутствуют значительные изменения в значительного изменения в структуре собственного капитала.

Резюмируя вышеизложенный финансово-экономический анализ, можно сказать, что данные предложения эффективно скажутся на финансовом состоянии предприятия не только укрепив его слабые места по отношению к гранту «выращивание» в Республике Хакасия, но и оптимизирует его финансовое состояние путем повышения доли собственного капитала и оборотных активов, а так же поможет расширить базу контрагентов путем расширения возможности сайта.

ЗАКЛЮЧЕНИЕ

В данной работе была рассмотрена тема «Анализ государственных программ по поддержке малых субъектов предпринимательства на примере "выращивания" в РХ». В процессе написания работы были выявлены методологические аспекты государственных программ по поддержке малых субъектов предпринимательства, обозначены участники программы и их функционал, а также виды помощи МСП и этапы проекта.

Далее был проведён анализ финансовой деятельности компании «ООО Сывеловские краски» для выявления особенностей структуры активного капитала и обязательств предприятия, степени его финансовой устойчивости, что позволило определить сильные и слабые стороны МСП.

На основе этих данных был составлен скоринг финансово-экономического состояния ООО «Сывеловские краски» в ходе которого были разработаны рекомендации по улучшению состояния предприятия для дальнейшего успешного прохождения в грантах разного уровня.

СПИСОК ИСТОЧНИКОВ

1. Налоговый кодекс Российской Федерации (часть вторая) от 05.08.2000 №117-ФЗ (ред. от 03.04.2017 № 58-ФЗ) // Справочно-правовая система «Консультант Плюс» [электронный ресурс]: <http://www.consultant.ru/> (дата обращения: 17.06.2021)

2. Федеральный закон "О развитии малого и среднего предпринимательства в Российской Федерации" от 24.07.2007 N 209-ФЗ (последняя редакция) статья 15, 15.1, 16, 22 // Справочно-правовая система «Консультант Плюс»[Электронный ресурс] Режим доступа: <http://www.consultant.ru/> (дата обращения: 17.06.2021)

3. Федеральный закон "О бухгалтерском учете" от 06.12.2011 № 402-ФЗ (ред. от 23.05.2016 № 149-ФЗ) // Справочно-правовая система «Консультант Плюс» [Электронный ресурс]: <http://www.consultant.ru/> (дата обращения:17.06.2021)

4. Федеральный закон «О несостоятельности (банкротстве)» от 26.10.2002 № 127-ФЗ (ред. от 03.07.2016 № 360-ФЗ) // Справочно-правовая система «Консультант Плюс» [Электронный ресурс]: <http://www.consultant.ru/> (дата обращения:17.06.2021)

5. Федеральный закон "О защите прав юридических лиц и индивидуальных предпринимателей при осуществлении государственного контроля (надзора) и муниципального контроля" от 26.12.2008 N 294-ФЗ (последняя редакция) // Справочно-правовая система «Консультант Плюс» [Электронный ресурс]: <http://www.consultant.ru/> (дата обращения:17.06.2021)

6. Указ Президента РФ от 05.06.2015 N 287 "О мерах по дальнейшему развитию малого и среднего предпринимательства" // Справочно-правовая система «Консультант Плюс» [Электронный ресурс]: <http://www.consultant.ru/> (дата обращения:17.06.2021)

7. Указ Президента Российской Федерации от 21.12.2017 г. № 618 Об основных направлениях государственной политики по развитию конкуренции

[Электронный ресурс]: <http://static.kremlin.ru/media/acts/files/0001201712220004.pdf> (дата обращения: 17.06.2021)

8. Постановление Правительства РФ от 16.07.2009 N 584 (ред. от 04.02.2021) "Об уведомительном порядке начала осуществления отдельных видов предпринимательской деятельности" (вместе с "Правилами представления уведомлений о начале осуществления отдельных видов предпринимательской деятельности и учета указанных уведомлений")" // Справочно-правовая система «Консультант Плюс» [Электронный ресурс]: <http://www.consultant.ru/> (дата обращения: 17.06.2021)

9. Федеральный закон "О закупках товаров, работ, услуг отдельными видами юридических лиц" от 18.07.2011 N 223-ФЗ (последняя редакция) [Электронный ресурс]: <http://www.consultant.ru/> (дата обращения: 17.06.2021)

10. Анализ финансово-хозяйственной деятельности предприятия. Курсовая работа: метод. указания / Т.И. Островских, М.А. Йоцене ; сиб. федер. ун-т, ХТИ – филиал СФУ. – Абакан : Ред.-изд. сектор ХТИ – филиала СФУ, 2013. – 2013 с.

11. Институты государственного регулирования предпринимательства в России /Зайченков С.И., Церкаевич Л.В./ Экономика и экологический менеджмент, 2015. № 3.

12. Способы обеспечения развития региональной системы предпринимательства внутренними ресурсами сферы малого и среднего бизнеса /Адаменко А.А., Петров Д.В., Стадник А.И. / Вестник академии знаний. – 2018. – №2 (25). – С. 12-19.

13. База данных федерального института промышленной собственности [Электронный ресурс] Режим доступа: <https://new.fips.ru/iiss/> (дата обращения: 17.06.2021)

14. Государственные программы поддержки малых и средних предприятий в России [Электронный ресурс] Режим досту-

па:<https://cyberleninka.ru/article/n/gosudarstvennyye-programmy-podderzhki-malyh-i-srednih-predpriyatiy-v-rossii/viewer>(дата обращения:17.06.2021)

15. Государственные программы поддержки субъектов малого предпринимательства [Электронный ресурс] Режим доступа: <https://cyberleninka.ru/article/n/gosudarstvennyye-programmy-podderzhki-subektov-malogo-predprinimatelstva/viewer> (дата обращения:17.06.2021)

16. Государственная поддержка малого и среднего предпринимательства: современное состояние и перспективы развития [Электронный ресурс] Режим доступа: <https://cyberleninka.ru/article/n/gosudarstvennaya-podderzhka-malogo-i-srednego-predprinimatelstva-sovremennoe-sostoyanie-i-perspektivy-razvitiya/viewer>(дата обращения:17.06.2021)

17. Грищенко О.В. Анализ и диагностика финансово-хозяйственной деятельности предприятия: учебное пособие. Таганрог: Изд-во ТРТУ, 2000. 112 с. [Электронное пособие]: режим доступа: <http://www.aup.ru/books/m148/> (дата обращения:17.06.2021)

18. Официальный сайт предоставления сведений из ЕГРЮЛ/ЕГИП [Электронный ресурс] Режим доступа: <https://egrul.nalog.ru/index.html>(дата обращения: 17.06.2021)

19. Официальный сайт ФНС России [Электронный ресурс] Режим доступа:<https://pb.nalog.ru/>(дата обращения:17.06.2021)

20. Проблемы государственной поддержки малого предпринимательства в России [Электронный ресурс] Режим доступа: <https://cyberleninka.ru/article/n/problemy-gosudarstvennoy-podderzhki-malogo-predprinimatelstva-v-rossii/viewer> (дата обращения:17.06.2021)

21. Сайт ООО «Завод Сывеловские краски» [Электронный ресурс] Режим доступа: <http://xn--b1agsv4c.xn--p1ai/> (дата обращения:17.06.2021)

22. Сайт центра поддержки предпринимательства в Хакасии[Электронный ресурс] Режим доступа: <https://xn--19-9kcqjffxfnf3b.xn--p1ai/mery-podderzhki/>(дата обращения: 17.06.2021)

23. Формы государственной поддержки малого предпринимательства в условиях кризиса [Электронный ресурс] Режим доступа: <https://cyberleninka.ru/article/n/formy-gosudarstvennoy-podderzhki-malogo-predprinimatelstva-v-usloviyah-krizisa/viewer> (дата обращения:17.06.2021)

24. Фролова Т.А. Анализ и диагностика финансово-хозяйственной деятельности: учеб. пособие [Электронный ресурс]: режим доступа: http://www.aup.ru/books/m167/4_2.htm (дата обращения:17.06.2021)

ПРИЛОЖЕНИЕ А

БУХГАЛТЕРСКИЙ БАЛАНС



ИНН 1903018956
КПП 190301001 Стр. 002



Форма по ОКУД 0710001

Бухгалтерский баланс

АКТИВ

Пояснения ¹	Наименование показателя	Код строки	На отчетную дату отчетного периода	На 31 декабря предыдущего года	На 31 декабря года, предшествующего предыдущему
1	2	3	4	5	6
I. ВНЕОБОРОТНЫЕ АКТИВЫ					
	Нематериальные активы	1110	6	7	8
	Результаты исследований и разработок	1120			
	Нематериальные поисковые активы	1130			
	Материальные поисковые активы	1140			
	Основные средства	1150	3 515	3 650	3 785
	Доходные вложения в материальные ценности	1160			
	Финансовые вложения	1170			
	Отложенные налоговые активы	1180			
	Прочие внеоборотные активы	1190			
	Итого по разделу I	1100	3 521	3 657	3 793
II. ОБОРОТНЫЕ АКТИВЫ					
	Запасы	1210	2 790	3 133	3 503
	Налог на добавленную стоимость по приобретенным ценностям	1220			
	Дебиторская задолженность	1230	1 476	666	4 128
	Финансовые вложения (за исключением денежных эквивалентов)	1240	650	1 021	950
	Денежные средства и денежные эквиваленты	1250	21	90	40
	Прочие оборотные активы	1260	0	4	
	Итого по разделу II	1200	4 937	4 914	8 621
	БАЛАНС	1600	8 458	8 571	12 414



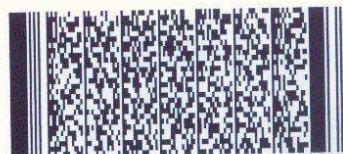
Продолжение приложения А



ИНН 1903018956
КПП 190301001 Стр. 003



ПАССИВ					
Пояснения ¹	Наименование показателя	Код строки	На отчетную дату отчетного периода	На 31 декабря предыдущего года	На 31 декабря года, предшествующего предыдущему
1	2	3	4	5	6
III. КАПИТАЛ И РЕЗЕРВЫ					
	Уставный капитал (складочный капитал, уставный фонд, вклады товарищей)	1310	10	10	10
	Собственные акции, выкупленные у акционеров ²	1320			
	Переоценка внеоборотных активов	1340			
	Добавочный капитал (без переоценки)	1350			
	Резервный капитал	1360			
	Нераспределенная прибыль (непокрытый убыток)	1370	(4190)	1	3323
	Итого по разделу III	1300	(4180)	11	3333
III. ЦЕЛЕВОЕ ФИНАНСИРОВАНИЕ³					
	Паевой фонд	1310			
	Целевой капитал	1320			
	Целевые средства	1350			
	Фонд недвижимого и особо ценного движимого имущества	1360			
	Резервный и иные целевые фонды	1370			
	Итого по разделу III	1300			
IV. ДОЛГОСРОЧНЫЕ ОБЯЗАТЕЛЬСТВА					
	Заемные средства	1410	3568	1344	2000
	Отложенные налоговые обязательства	1420			
	Оценочные обязательства	1430			
	Прочие обязательства	1450			
	Итого по разделу IV	1400	3568	1344	2000



Продолжение приложения А



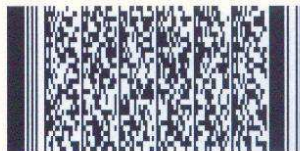
ИНН 1903018956
КПП 190301001 Стр. 004



Пояснения ¹	Наименование показателя	Код строки	На отчетную дату отчетного периода	На 31 декабря предыдущего года	На 31 декабря года, предшествующего предыдущему
1	2	3	4	5	6
V. КРАТКОСРОЧНЫЕ ОБЯЗАТЕЛЬСТВА					
	Заемные средства	1510			
	Кредиторская задолженность	1520	9 070	7 216	7 081
	Доходы будущих периодов	1530			
	Оценочные обязательства	1540			
	Прочие обязательства	1550			
	Итого по разделу V	1500	9 070	7 216	7 081
	БАЛАНС	1700	8 458	8 571	12 414

Примечания

- 1 Указывается номер соответствующего пояснения.
- 2 Здесь и в других формах отчетов, а также в расшифровках отдельных показателей вычитаемый или отрицательный показатель показывается в круглых скобках.
- 3 Заполняется некоммерческими организациями вместо раздела «Капитал и резервы».



Продолжение приложения А



ИНН 1903018956
КПП 190301001 стр. 006



Детализация отдельных показателей бухгалтерского баланса

Лист представляется при наличии детализации

Пояснения	Наименование показателя	Код строки	На отчетную дату отчетного периода	На 31 декабря предыдущего года	На 31 декабря года, предшествующего предыдущему
1	2	3	4	5	6
Отложенные налоговые активы (стр. 1180), из них:					
		1181			
		1182			
		1183			
Прочие внеоборотные активы (стр. 1190), из них:					
		1191			
		1192			
		1193			
Запасы (стр. 1210), из них:					
		1211			
		1212			
		1213			
Налог на добавленную стоимость по приобретенным ценностям (стр. 1220), из них:					
		1221			
		1222			
		1223			
Дебиторская задолженность (стр. 1230), из них:					
	РАСЧЕТЫ ПО СОЦИАЛЬНОМУ СТРАХОВАНИЮ	1231	192	52	57
	РАСЧЕТЫ С ПОДОТЧЕТНЫМИ ЛИЦАМИ	1232	25		69
	РАСЧЕТЫ С РАЗНЫМИ ДЕБИТОРАМИ	1233	99	76	66
Финансовые вложения (за исключением денежных эквивалентов) (стр. 1240), из них:					
		1241			
		1242			
		1243			
Денежные средства и денежные эквиваленты (стр. 1250), из них:					
		1251			
		1252			
		1253			



Handwritten signature

ПРИЛОЖЕНИЕ Б

ОТЧЕТ О ФИНАНСОВЫХ РЕЗУЛЬТАТАХ



ИНН 1903018956
КПП 190301001 Стр. 007



Отчет о финансовых результатах

Форма по ОКУД 0710002

Пояснения ¹	Наименование показателя	Код строки	За отчетный год	За предыдущий год
1	2	3	4	5
	Выручка ²	2110	1 633 1	1 998 0
	Себестоимость продаж	2120	(341 4)	(461 6)
	Валовая прибыль (убыток)	2100	1 291 7	1 536 4
	Коммерческие расходы	2210	(135)	(90)
	Управленческие расходы	2220	(158 84)	(178 75)
	Прибыль (убыток) от продаж	2200	(310 2)	(260 1)
	Доходы от участия в других организациях	2310	—	—
	Проценты к получению	2320	—	—
	Проценты к уплате	2330	(237)	(290)
	Прочие доходы	2340	159	47
	Прочие расходы	2350	(851)	(247)
	Прибыль (убыток) до налогообложения	2300	(403 1)	(309 1)
	Налог на прибыль ³	2410	—	—
	в т.ч. текущий налог на прибыль	2411	(160)	(231)
	отложенный налог на прибыль ⁴	2412	—	—
	Прочее	2460	—	—
	Чистая прибыль (убыток)	2400	(419 1)	(332 2)
	Результат от переоценки внеоборотных активов, не включаемый в чистую прибыль (убыток) периода	2510	—	—
	Результат от прочих операций, не включаемый в чистую прибыль (убыток) периода	2520	—	—
	Налог на прибыль от операций, результат которых не включается в чистую прибыль (убыток) периода ⁵	2530	—	—
	Совокупный финансовый результат периода⁵	2500	(419 1)	(332 2)
	СПРАВОЧНО			
	Базовая прибыль (убыток) на акцию	2900	—	—
	Разводненная прибыль (убыток) на акцию	2910	—	—

Примечания

- 1 Указывается номер соответствующего пояснения.
- 2 Выручка отражается за минусом налога на добавленную стоимость, акцизов.
- 3 Отражается расход (доход) по налогу на прибыль.
- 4 Отражается суммарная величина изменений отложенных налоговых активов и отложенных налоговых обязательств за отчетный период.
- 5 Совокупный финансовый результат периода определяется как сумма строк «Чистая прибыль (убыток)», «Результат от переоценки внеоборотных активов, не включаемый в чистую прибыль (убыток) периода» и «Результат от прочих операций, не включаемый в чистую прибыль (убыток) периода», «Налог на прибыль от операций, результат которых не включается в чистую прибыль (убыток) периода».



ПРИЛОЖЕНИЕ В

ОБОРОТНО-САЛЬДОВАЯ ВЕДОМОСТЬ

Оборотно-сальдовая ведомость

за 2019 г.

Общество с ограниченной ответственностью "Сывеловские краски - завод лакокрасочных изделий и строительных материалов" (ООО "Завод-Сывеловские краски")

Единица измерения: рубль (код по ОКЕИ 383)

Код	Счет Наименование	Сальдо на начало периода		Обороты за период		Сальдо на конец периода	
		Дебет	Кредит	Дебет	Кредит	Дебет	Кредит
01	Основные средства	3,950,393.91				3,950,393.91	
01.1	ОС в организации	3,950,393.91				3,950,393.91	
02	Амортизация ОС		300,647.77				300,647.77
02.1	Аморт. ОС, уч. на сч.01.1		300,647.77				300,647.77
04	Нематериальные активы	7,600.00				7,600.00	
04.1	Нематериальные активы	7,600.00				7,600.00	
05	Амортизация НМА		316.65				316.65
10	Материалы	2,607,336.28		4,329,059.74	4,146,769.32	2,789,626.70	
10.1	Сырье и материалы	2,346,789.48		3,200,149.06	2,991,629.30	2,555,309.24	
10.3	Топливо			553,735.99	549,617.68	4,118.31	
10.4	Тара и тарные материалы	244,548.57		387,120.43	451,638.94	180,030.06	
10.5	Запасные части			815.00	815.00		
10.6	Прочие материалы	13,919.36		133,435.84	129,766.40	17,588.80	
10.9	Инвентарь и хоз. прин-ти	2,078.87		40,322.73	15,913.90	24,408.83	
10.11	М-лы спец.назн. на складе			9,786.64	3,694.05	8,171.46	
19	М-лы спец. назн. в экслп.			3,694.05	3,694.05		
19.3	НДС по приобр. ценностям			934,541.35	874,895.39	59,645.96	
20	Основное производств			8,207,946.89	8,207,946.89	59,645.96	
21	Полуфабр. собств. пр-ва	256,232.39		4,952,008.54	4,872,537.49	335,703.44	
26	Общехозяйственные расходы			15,884,182.21	15,884,182.21		
40	Выпуск продукции			8,207,946.89	8,207,946.89		
41	Товары	97,524.72		239,365.61	265,029.59	71,860.74	
41.4	Покупные изделия	97,524.72		239,365.61	265,029.59	71,860.74	
43	Готовая продукция	148,168.71		3,254,831.79	3,238,077.29	164,923.21	
44	Расходы на продажу			134,755.26	134,755.26		
44.3	Расходы на продажу			134,755.26	134,755.26		
45	Товары отгруженные	23,587.59		134,755.26	134,755.26		
50	Касса			118,724.76	113,250.43	29,061.92	
50.1	Касса организации в руб.			5,461,756.60	5,461,756.60		
51	Расчетные счета	84,310.93		19,116,954.47	19,185,416.58	21,303.11	
АТБ	Расчетные счета			11,864,833.70	11,943,133.64	6,010.99	
ПСБ	Расчетные счета			7,226,763.37	7,216,833.94	15,292.12	
ПСБ-карта	Расчетные счета			25,357.40	25,450.00		
56	Финансовые вложения	1,021,439.48		45,847.80	418,109.32	649,177.96	
56.3	Предоставленные займы	1,021,439.48		45,847.80	418,109.32	649,177.96	
60	Расчеты с поставщиками		6,812,075.27	17,171,469.89	19,716,009.64		9,356,615.02
60.1	Расч. с пост. в руб.		6,828,099.71	13,433,234.54	16,045,494.55		9,440,359.72
60.2	Авансы выданные в руб.	16,024.44		3,738,235.35	3,670,515.09	83,744.70	

Продолжение приложения В

льдовая ведомость (2019 г.) Общество с ограниченной ответственностью "Сывеловские краски - завод лакокрасочных изделий и строительных материалов" (ООО "Завод-Сывеловские краски") Страница 2

Код	Наименование	Сальдо на начало периода		Обороты за период		Сальдо на конец периода	
		Дебет	Кредит	Дебет	Кредит	Дебет	Кредит
82	Расч. с покупат. и зак.	278 613.64		22 726 561.35	22 068 885.70	936 289.29	
82.1	Расч. с покуп. в руб.	518 109.03		16 382 912.33	15 824 968.91	1 075 952.45	
82.2	Авансы получ. в руб.		239 495.39	6 343 749.02	6 243 916.79		139 663.16
86	Расч. по краткоср. кред.			121 128.60	121 535.43		406.83
86.3	Краткоср. займы в руб.			121 128.60	121 535.43		406.83
87	Расч. по долгоср. кред.		1 343 991.77	1 012 308.03	3 236 308.03		3 567 991.77
87.1	Долгоср. кредиты в руб.		1 343 991.77	1 012 308.03	3 236 308.03		3 567 991.77
88	Налоги и сборы		22 688.00	1 708 319.74	1 702 174.26		16 542.52
88.1	Налог на доходы физ.лиц		21 938.00	394 152.12	372 218.62		4 50
88.2	НДС			874 895.39	874 937.06		41.67
88.3	Акцизы		750.00	2 340.07	3 090.07		1 500.00
88.4	Налог на прибыль			391 440.16	391 440.16		
88.4.1	Расчеты с бюджетом			391 440.16	391 440.16		
88.8	Налог на имущество			44 952.00	59 904.00		14 952.00
88.10	Прочие налоги и сборы			540.00	584.35		44.35
89	Расч. по соц. страхованию		59 573.77	1 318 809.69	1 067 981.55	191 254.37	
89.1	Социальное страхование		52 191.71	1 174 615.32	1 041 211.96	32 595.07	
89.2	Пенсионное обеспечение		110 190.67	907 203.63	696 984.19	100 028.77	
89.2.3	Накопительный ПФ		26.33	8 939.57	8 939.57	26.33	
89.2.6	ОПС			898 264.06	888 044.62	100 002.44	
89.3	Медицинское страхование			216 109.49	156 275.61	59 833.88	
89.3.1	ФОМС			216 109.49	156 275.61	59 833.88	
89.11	Страхование от НС и ПЗ		1 574.81	20 881.25	20 509.79	1 203.35	
70	Расч. по оплате труда		134 823.05	3 102 787.01	3 038 638.23	70 674.27	
71	Расч. с подотчет. лицами		22 452.56	3 428 013.95	3 380 546.88	25 014.51	
71.1	Расчеты в рублях		22 452.56	3 428 013.95	3 380 546.88	25 014.51	
76	Расч. дебиторы, кредиторы		44 411.98	3 850 890.32	3 888 700.71	6 601.59	
76.2	Расч.по претензиям в руб.		75 712.99	61 385.30	37 644.74	98 463.55	
76.5	Расч.с деб и кред. в руб.			3 789 505.02	3 851 055.97		92 851.96
80	Уставный капитал		10 000.00				10 000.00
84	нераспределенная прибыль		177 925.58	4 012 350.19		4 190 275.77	
84.2	Убыток, подлж. похкрытию		177 925.58	4 012 350.19		4 190 275.77	
90	Продажи			56 828 713.52	56 828 713.52		
90.1	Выручка			16 330 663.27	16 330 663.27		
90.1.1	Выручка, не обл. ЕНВД			16 330 663.27	16 330 663.27		
90.2	Себестоимость продаж			3 413 604.98	3 413 604.98		
90.2.1	Себест.прод., не обл.ЕНВД			3 413 604.98	3 413 604.98		
90.7	Расходы на продажу			134 755.26	134 755.26		
90.7.1	Расх.на прод.не обл.ЕНВД			134 755.26	134 755.26		
90.8	Управленческие расходы			15 883 633.26	15 883 633.26		
90.8.1	Упр.расх., не обл.ЕНВД			15 883 633.26	15 883 633.26		
90.9	Прибыль/убыток от продаж		3 388 056.75	21 066 056.75	21 066 056.75		
91	Прочие доходы и расходы		1 594 632.15	1 594 632.15	1 594 632.15		
91.1	Прочие доходы		159 467.84	159 467.84	159 467.84		
91.2	Прочие расходы			709 250.80	709 250.80		
91.9	Сальдо пр. дох. и расх.			725 913.51	725 913.51		

Отчет сформирован 23.09.20 10:28:35 Пользователь: ГлБух_ФР

Окончание приложения В

льдовая ведомость (2019 г.) Общество с ограниченной ответственностью "Сывеловские краски - завод лакокрасочных изделий и строительных материалов" (ООО "Завод-Сывеловские краски") Страница 3

Код	Наименование	Сальдо на начало периода		Обороты за период		Сальдо на конец периода	
		Дебет	Кредит	Дебет	Кредит	Дебет	Кредит
94	Недост.от порчи ценностей			40.313,87	40.313,87		
97	Расходы будущих периодов	3.559,34		36.000,00	9.384,83	30.184,51	
99	Прибыли и убытки			5.560.479,15	5.560.479,15		
99.1	Прибыли и убытки			5.431.159,15	5.431.159,15		
99.2	Налог на прибыль			129.320,00	129.320,00		
99.2.3	Постоянное налог.обязат.			129.320,00	129.320,00		
		8.706.568,84	8.706.568,84	193.400.699,37	193.400.699,37	13.458.916,99	13.458.916,99

Ответственный: _____
(должность)

Козлова П.А.
(расшифровка подписи)

ПРИЛОЖЕНИЕ Г
ПРЕДВАРИТЕЛЬНАЯ ПРОВЕРКА СУБЪЕКТА МСП

№	Параметр/Показатель*	Баллы						факт	Балл	Коэф-т веса	Балл с учётом коэф-та веса
		0	1	2	3	4	5				
1	Возраст предприятия, лет	До 1	от 1 до 3	от 3 до 5	от 5 до 7	от 7 до 10	10 и более	13	5	6	
2	Размер уставного капитала, тыс. руб.	0	от 10 до 50	от 50 до 100	от 100 до 300	от 300 до 500	от 500	10	0	4	
3	Адрес массовой регистрации юридических лиц	Да	–	–	–	–	нет	нет	5	4	
4	Совмещение должностей собственника, руководителя и/или главного бухгалтера	Да	–	–	–	–	нет	нет	5	4	
5	Наличие филиалов и представительств	Нет	1	2	3	4	5 и более	нет	0	4	
6	Является резидентом территории специального налогового регулирования	Нет	–	–	–	–	да	нет	0	4	
7	Наличие у предприятия зарегистрированного товарного знака/марки/бренда	Нет	–	–	–	–	да	да	5	6	

Продолжение приложения Г

8	Наличие у предприятия зарегистрированной интеллектуальной собственности (на изобретения, полезные модели, промышленные образцы, программы для ЭВМ и т.д., за исключением	Нет	–	–	имеется от 1 до 3	–	имеется более 3	Нет	0	6	
9	Наличие сайта, как инструмента продвижения предприятия и продукции	Нет	–	–	сайт-визитка	–	интернет-магазин	Сайт-визитка	3	6	
10	Внедрена система менеджмента (качества, безопасности и т.п.)	Нет	–	–	в процессе	–	да	да	5	6	
11	Среднесписочная численность работников за предшествующий год, ед.	< 3	от 3 до 5	от 6 до 10	от 11 до 30	от 31 до 50	< 50	19	3	4	
12	Производительность труда, тыс. руб./чел./год	< 1000	от 1000 до 2000	от 2000 до 3000	от 3000 до 4000	от 4000 до 5000	> 5000	23 588,8	3	6	
13	Общая обеспеченность территорией и производственными площадями, %	< 50	от 50 до 60	от 60 до 70	от 70 до 80	от 80 до 100	100	70	3	4	

Продолжение приложения Г

14	Наличие оборудования в собственности предприятия, включая оборудование в лизинге	нет	–	–	–	–	да	да	5	4	
15	Наличие современного высокопроизводительного оборудования в возрасте до 3 лет	нет	–	–	–	–	да	нет	0	6	
16	Наличие автоматизированного оборудования	нет	–	–	–	–	да	да	5	4	
17	Наличие полностью амортизированного оборудования	да	–	–	–	–	нет	да	5	4	
18	Выручка предприятия, млн.руб.										
	– малое предприятие	< 4	от 4 до 12	от 12 до 20	от 20 до 40	от 40 до 200	> 200	3	3	6	
19	Коэффициент финансовой устойчивости	< 0,0	от 0,01 до 0,02	от 0,02 до 0,4	от 0,4 до 0,6	от 0,6 до 0,8	> 0,8	0	0	6	
20	Коэффициент финансирования	< 0,0	от 0,01 до 0,3	от 0,3 до 0,6	от 0,6 до 1,3	от 1,3 до 2,0	> 0,8	0	0	6	
ИТОГО:											

ПРИЛОЖЕНИЕ Д
ОБЩАЯ ИНФОРМАЦИЯ О ДЕЯТЕЛЬНОСТИ ПРЕДПРИЯТИЯ

№	Параметр / Показатель	Баллы						Факт	Балл	Ко-эф-т веса	Балл с учётом коэф-та веса
		0	1	2	3	4	5				
1.	Возраст предприятия, лет	до 1	от 1 до 3	от 3 до 5	от 5 до 7	от 7 до 10	10 и более	нет	5	4	20
2.	Размер уставного капитала, тыс. руб.	10	от 10 до 50	от 50 до 100	от 100 до 300	от 300 до 500	от 500	нет	0	4	0
3.	Входит в вертикально-интегрированную структуру	-	нет	-	да, но не является «якорным»	-	является «якорным» предприятием	нет	1	4	4
4.	Адрес массовой регистрации юридических лиц	да	-	-	-	-	нет	нет	5	2	10
5.	Совмещение должностей собственника, руководителя и/или главного бухгалтера	да	-	-	-	-	нет	нет	5	2	10
6.	Наличие филиалов, представительств	нет	1	2	3	4	5 и более	нет	0	6	0
7.	Является резидентом территории специального налогового регулирования	нет	-	-	-	-	да	нет	0	2	0
8.	Наличие налоговых и таможенных льгот	-	нет	-	да (временные)	-	да (постоянные)	нет	1	8	8
9.	Членство в отраслевых объединениях, ассоциациях и иных некоммерческих организациях	нет	-	-	да (региональные)	-	да (межрегиональные)	нет	0	4	0
10.	Наличие формализованной программы развития предприятия или стратегического бизнес-плана	нет	-	-	-	-	да	нет	0	3	0

Окончание приложения Д

11.	Участие в проектах ГЧП	нет	-	-	-	-	да	нет	0	3	0
12.	Участие предприятия в поставках Заказчиков /государственных закупках	нет или доля от общего объёма продаж более 60%	доля от общего объёма продаж, <10%	доля от общего объёма продаж, от 10% до 20%	доля от общего объёма продаж, от 20% до 30%	доля от общего объёма продаж, от 30% до 40%	доля от общего объёма продаж, от 40% до 60%	да	3	10	30
13.	Участие предприятия в программах государственной поддержки	нет	нерегулярное (получение господдержки более 5ти лет назад)	нерегулярное (получение господдержки более 3х лет назад)	нерегулярное (получение господдержки более 1 года назад)	регулярное (получение господдержки более 1 раза за последние 2 года)	регулярное (получение господдержки ежегодно в течение последних 5ти лет)	нет	0	10	0
14.	Наличие у предприятия интеллектуальной собственности (за исключением товарной марки/знака/бренда)	нет	имеется (от 1 до 3), но не используется при производстве	имеется (от 1 до 3), частично используется при производстве	имеется (от 1 до 3) используется при производстве	имеется (более 3) частично используется при производстве	имеется (более 3), используется при производстве	нет	1	10	20
	Анализ численности персонала и производительности труда	0	1	2	3	4	5				
15.	Среднесписочная численность персонала, чел.	< 3	от 3 до 5	от 6 до 10	от 11 до 30	от 31 до 50	> 50	19	3	6	18
16.	Производительность труда, тыс. руб./чел./год	< 1000	от 1000 до 2000	от 2000 до 3000	от 3000 до 4000	от 4000 до 5000	> 5000	23 588	3	6	18
	Анализ востребованности продукции для экономики РФ										

Окончание приложения Д

17.	Соответствие отраслевым планам импортозамещения и иным нормативным актам, подтверждающим востребованность продукции	нет	соответствует <10% продукции	соответствует от 10% до 30% продукции	соответствует от 30% до 50% продукции	соответствует от 50% до 70% продукции	соответствует > 70% продукции	70	5	6	30
Анализ экспорта продукции											
18.	Экспорт предприятия по ТН ВЭД ТС (6 знаков)	нет	-	-	2019 (да)	2018-2019 (да)	2017-2019 (да)	нет	0	10	0
ИТОГО:										100	

ПРИЛОЖЕНИЕ Е
ФИНАНСОВО-ЭКОНОМИЧЕСКОЕ СОСТОЯНИЕ СУБЪЕКТА МСП

№	Параметр / Показатель	Баллы						Факт	Балл	Коэф-т веса	Балл с учётом коэф-та веса
		0	1	2	3	4	5				
1.	Выручка предприятия, млн.руб.								2	15	
	- микропредприятие	<1	от 1 до 2	от 2 до 3	от 3 до 6	от 6 до 30	> 30				
	- малое предприятие	< 4	от 4 до 12	от 12 до 20	от 20 до 40	от 40 до 200	>200	16			
	- среднее предприятие	< 10	от 10 до 30	от 30 до 50	от 50 до 100	от 100 до 500	> 500				
2.	ЕБИТДА, млн. руб.								0	15	
	- микропредприятие	<1	-	-	от 1 до 2	от 2 до 3	>3				
	- малое предприятие	<1	от 1 до 2	от 2 до 8	от 8 до 12	от 12 до 20	>20	3			
	- среднее предприятие	< 3	от 3 до 5	от 5 до 20	от 20 до 30	от 30 до 50	> 50				
3.	Долговые обязательства/ЕБИТДА При расчете суммы строк 1410 и 1510 учитывать только займы, по которым уплачивается % Займы, полученные от аффилированных физических и юридических лиц, по которым процент не уплачивается - не учитывать	> 5 или <0	от 4 до 5	от 3 до 4	от 2 до 3	от 1 до 2	от 1 до 0	0,2	0	11	
	Анализ финансового состояния	0	1	2	3	4	5				
5.	Коэффициент финансирования	< 0,0	от 0,01 до 0,3	от 0,3 до 0,6	от 0,6 до 1,3	от 1,3 до 2,0	> 2,0	0,00 1	0	13	

Окончание приложения Е

6.	Коэффициент текущей ликвидности	<1,0>3	от 1,00 до 1,19	от 1,2 до 1,39	от 1,4 до 1,69	от 1,7 до 1,99	$\geq 2,0 < 3$	0,68	0	13	
	Анализ иных показателей										
7.	Доля имущества, находящегося в залоге, %	> 60	от 50 до 60	от 40 до 50	от 30 до 40	от 20 до 30	< 20	0	5	10	
8.	Налоговая нагрузка (Отношение уплаченных налогов и сборов к выручке предприятия, %)	< 1	от 1 до 2	от 2 до 3	от 3 до 5	от 5 до 7	> 7	0	5	10	
	ИТОГО:								100		

ПРИЛОЖЕНИЕ Ж
ОЦЕНКА ПОТЕНЦИАЛА ПРЕДПРИЯТИЯ

	Параметр / Показатель	Баллы						Балл	ко-эф-т веса	Балл в коэф веса
		0	1	2	3	4	5			
	Анализ потенциала производства и уровня управления качеством									
1.	Доля продукции, изготавливаемой по запатентованным/или инновационным технологиям, %	-	от 0 до 10	от 10 до 30	от 30 до 50	от 50 до 70	> 70	70	5	7
2.	Доля отечественного сырья / комплектующих в итоговом продукте, %	< 10	от 10 до 30	от 30 до 50	от 50 до 80	от 80 до 100	100	2	6	6
3.	Загрузка производственных мощностей, %	< 20	от 20 до 30	от 30 до 40	от 40 до 60	от 60 до 80	> 80	5	6	6
4.	Общая обеспеченность территорией и производственными площадями, %	< 50	от 50 до 60	от 60 до 70	от 70 до 80	от 80 до 100	100	4	6	6
5.	Доля оборудования в собственности предприятия, включая оборудование в лизинге, %	< 50	от 50 до 60	от 60 до 70	от 70 до 80	от 80 до 100	100	5	6	6
6.	Доля современного высокопроизводительного оборудования в возрасте до 3 лет, %	< 10	от 10 до 20	от 20 до 30	от 30 до 40	от 40 до 50	> 50	2	6	6
7.	Доля автоматизированного оборудования, %	< 20	от 20 до 30	от 30 до 40	от 40 до 60	от 60 до 80	> 80	4	6	6
8.	Доля полностью амортизированного оборудования, %	> 70	от 60 до 70	от 50 до 60	от 40 до 50	от 30 до 40	< 30	5	6	6
9.	Внедрена система менеджмента (качества, безопасности и т.п.)	нет	-	-	-	-	да	5	6	6
10.	Внешний аудит	нет	-	-	-	-	да	5	6	6
	Анализ уровня обеспечения кадрами	0	1	2	3	4	5			
11.	Обеспеченность трудовыми ресурсами, %	< 60	от 60 до 70	от 70 до 80	от 80 до 90	от 90 до 100	100	5	3	3
								2	3	

Продолжение приложения Ж

12.	Доля сотрудников, работающих на предприятии более 5 лет, %	< 20	от 20 до 30	от 30 до 40	от 40 до 60	от 60 до 80	> 80	5	3	3
13.	Доля сотрудников, проходящих ежегодное повышение квалификации, %	< 3	от 3 до 5	от 5 до 7	от 7 до 10	от 10 до 15	> 15	2	3	3
14.	Уровень средней заработной платы на предприятии в сравнении со средней по субъекту РФ, %	< -20	от -20 до 0	от 0 до 10	от 10 до 20	от 20 до 30	> 30	5	3	3
15.	Текучесть кадров, %	<3 или> 20	от 15 до 20	от 10 до 15	от 7 до 10	от 5 до 7	от 3 до 5	5	3	3
Анализ рыночных параметров										
16.	Число номенклатурных единиц, ед.	0(предприятие работает только под заказ и/или при отсутствии постоянной номенклатуры)	1	от 1 до 3	от 3 до 5	от 5 до 7	> 7	5	4	4
17.	Наличие официальных дилеров, представителей	нет	от 1 до 3	от 3 до 5	от 5 до 7	от 7 до 10	> 10	1	4	4
18.	Доля продукции, реализуемой по предоплате, %	> 80	от 60 до 80	от 40 до 60	от 30 до 40	от 20 до 30	< 20		5	4
19.	Наличие зарегистрированной товарной марки/знака/бренда	нет	-	-	-	-	да			4
20.	Участие предприятия в отраслевых ярмарках/выставках /форумах в РФ и зарубежом (в качестве участника)	нет	-	в РФ, 1 раз в год	зарубежом 1 раз в год	РФ, более 1 раза в год	зарубежом, более 1 раза в год	4	4	4
21.	Наличие сайта, как инструмента продвижения предприятия и продукции	нет	-	-	сайт-визитка	интернет-магазин	профессиональный сайт		3	4
ИТОГО										100

ПОСЛЕДНИЙ ЛИСТ
ВЫПУСКНОЙ КВАЛИФИКАЦИОННОЙ РАБОТЫ

Квалификационная работа выполнена мной самостоятельно. Используемые в работе материалы и концепции из опубликованной научной литературы и других источников имеют ссылки на них.

Отпечатано в 1 экземпляре.

Список используемых источников 24 наименований.

Один экземпляр сдан на кафедру.

« ___ » _____ 2021 г.

дата

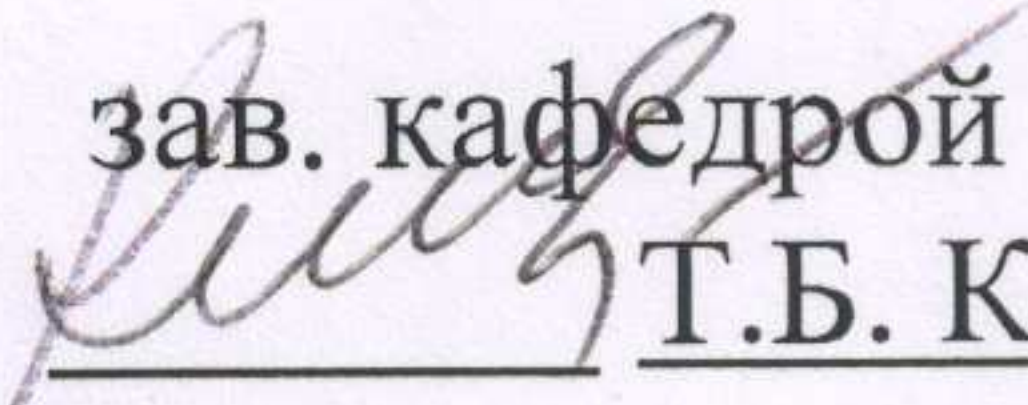
(подпись)

(Ф.И.О.)

Федеральное государственное автономное
образовательное учреждение высшего образования
«СИБИРСКИЙ ФЕДЕРАЛЬНЫЙ УНИВЕРСИТЕТ»

Хакасский технический институт – филиал ФГАОУ ВО
«Сибирский федеральный университет»
институт
«Экономика и гуманитарные дисциплины»
кафедра

УТВЕРЖДАЮ

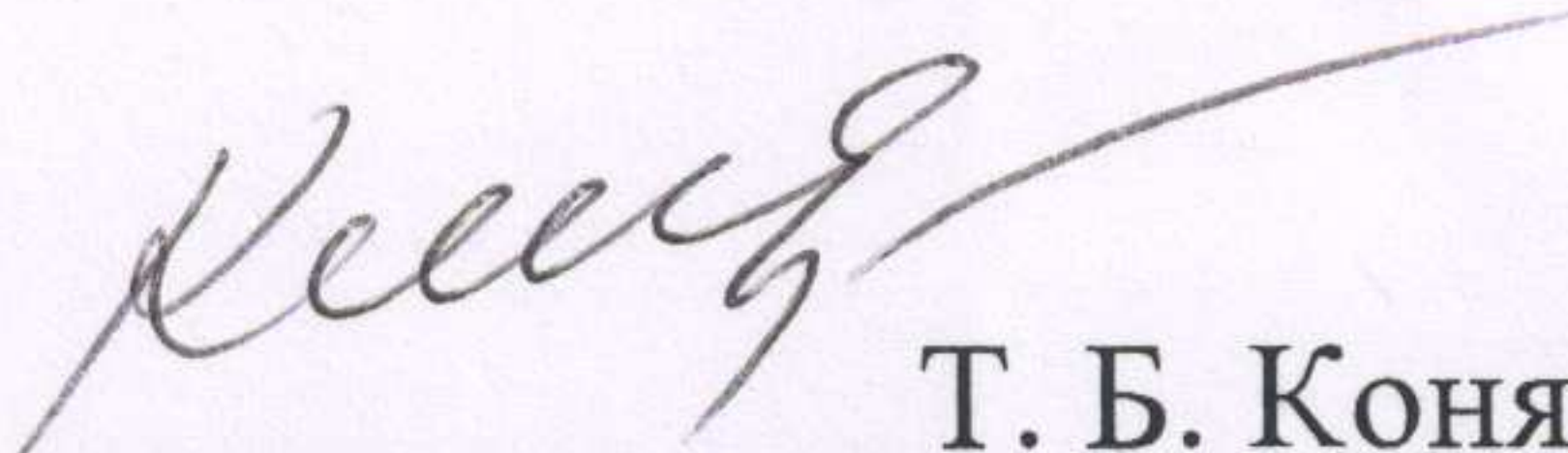
зав. кафедрой ЭиГД

Т.Б. Коняхина
подпись инициалы, фамилия

« 21 » июня 2021 г.

БАКАЛАВРСКАЯ РАБОТА

38.03.01 Экономика

Анализ программ по поддержке малых субъектов предпринимательства на
примере ООО «Завод Сывеловские краски»

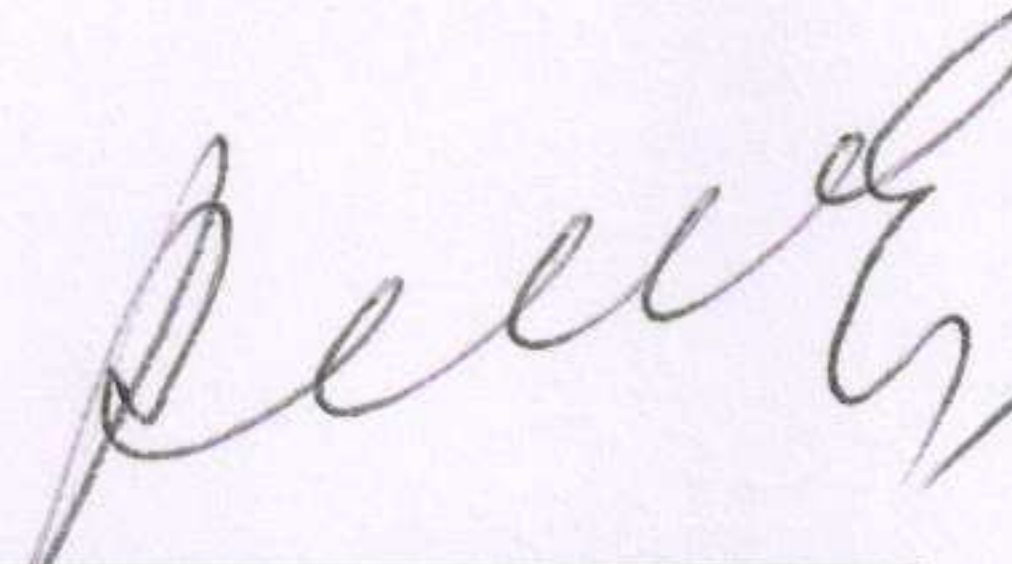
Руководитель К.З.Н. Дедюбин  Т. Б. Коняхина
подпись, дата должность, ученая степень инициалы, фамилия

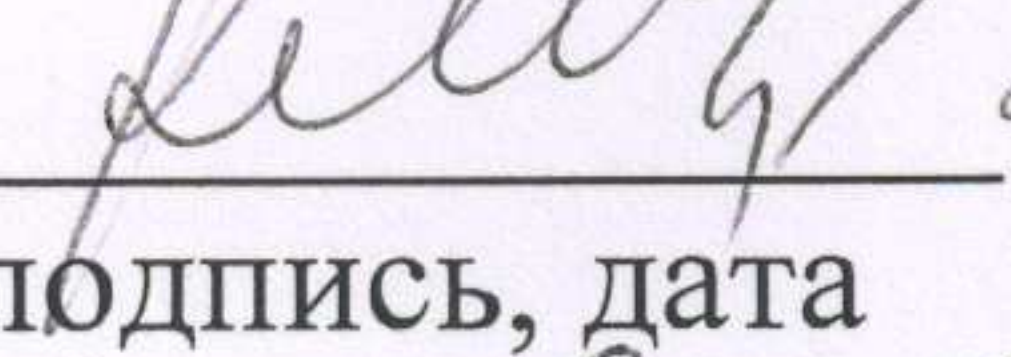
Выпускник  А.Э. Калинин
подпись, дата инициалы, фамилия

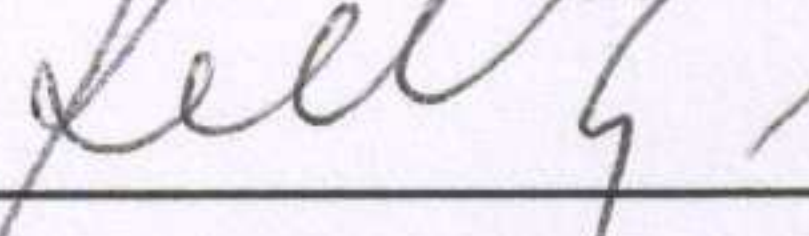
Абакан 2021

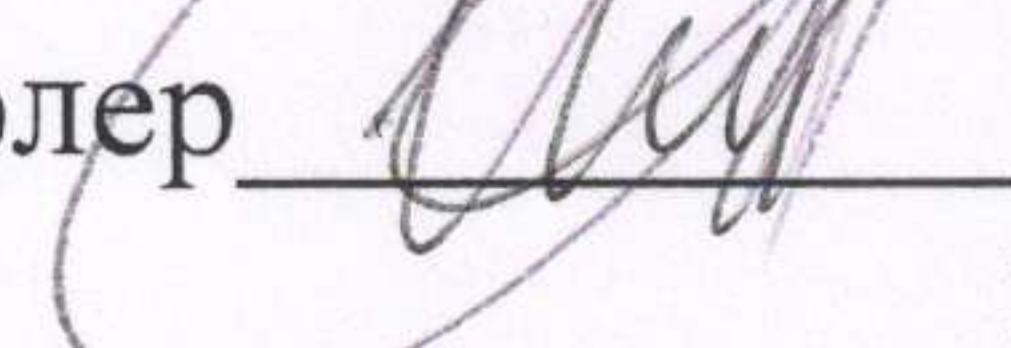
Продолжение титульного листа бакалаврской работы по теме: Анализ программ по поддержке малых субъектов предпринимательства на примере ООО «Завод Сывеловские краски»

Консультанты по
разделам:

Теоретическая часть  / 21.06.21 Т. Б. Коняхина
наименование раздела подпись, дата инициалы, фамилия

Аналитическая часть  / 21.06.21 Т. Б. Коняхина
наименование раздела подпись, дата инициалы, фамилия

Проектная часть  / 21.06.21 Т. Б. Коняхина
наименование раздела подпись, дата инициалы, фамилия

Нормоконтролер  Т.А. Шибеева
подпись, дата инициалы, фамилия