

Федеральное государственное автономное
образовательное учреждение
высшего образования
«СИБИРСКИЙ ФЕДЕРАЛЬНЫЙ УНИВЕРСИТЕТ»

Институт физической культуры, спорта и туризма
Кафедра теоретических основ и менеджмента физической культуры и туризма

УТВЕРЖДАЮ
Заведующий кафедрой
_____ В.М. Гелецкий

« ____ » _____ 2020 г.

БАКАЛАВРСКАЯ РАБОТА

43.03.02 Туризм

43.03.02.01 Технология и организация туроператорских и турагентских услуг

**РАЗВИТИЕ СЕЛЬСКОГО ТУРИЗМА (НА ПРИМЕРЕ НАЗАРОВСКОГО
РАЙОНА КРАСНОЯРСКОГО КРАЯ)**

Научный руководитель _____ канд.пед.наук, доцент Е. В. Шешегова

Выпускник _____ А. А. Мишукова

Нормоконтролер _____ К. В. Орёл

Красноярск 2020

РЕФЕРАТ

Выпускная квалификационная работа по теме «Развитие сельского туризма (на примере Назаровского района Красноярского края)» содержит 62 страницы текстового документа, 50 использованных источников, 2 приложения, 5 таблиц и 10 рисунков.

СЕЛЬСКИЙ ТУРИЗМ, СЕЛЬСКИЙ ТУР, ПРОГРАММА ТУРА, НАЗАРОВСКИЙ РАЙОН.

Цель исследования – разработка сельского тура по Назаровскому району Красноярского края.

Объект исследования – сельский туризм, как перспективное направление туризма.

Предмет исследования– развитие сельского туризма (на примере Назаровского района Красноярского края).

Задачи исследования:

1. Изучить теоретические основы сельского туризма.
2. Изучить развитие сельского туризма за рубежом, в России и в Красноярском крае.
3. Рассмотреть ресурсы для сельского туризма в Назаровском районе.
4. Провести анализ интереса к сельскому туризму и его развитию среди жителей Назаровского района.
5. Разработать сельский тур по Назаровскому району.

Методы исследования: анализ литературных, документальных и интернет источников; проведение социологического опроса (анкетирование), обобщение и интерпретация полученных результатов.

СОДЕРЖАНИЕ

Введение.....	4
1 Теоретические основы сельского туризма	6
1.1 Сущность понятия «сельский туризм» и его характеристика.....	6
1.2 Виды и модели сельского туризма	11
1.3 Сельский туризм: обзор зарубежного и российского опыта развития.....	20
1.4 Обзор опыта развития сельского туризма в Красноярском крае.....	30
2 Анализ современного состояния туристских ресурсов Назаровского района Красноярского края.....	32
2.1 Общая характеристика Назаровского района Красноярского края.....	32
2.2 Туристские ресурсы Назаровского района.....	34
2.3 Анализ востребованности развития сельского туризма среди жителей Назаровского района.....	36
3 Разработка сельского тура по Назаровскому району	43
3.1 Организация туристского маршрута по Назаровскому району.....	43
3.2 Организация приема туристов	44
3.3 Описание программы сельского тура по Назаровскому району.....	46
Заключение	50
Список использованных источников	52
Приложения А-Б.....	58-62

ВВЕДЕНИЕ

В настоящее время сельский туризм пользуется популярностью за рубежом. Во многих странах Европы, например, во Франции, Италии, Германии, данное направление является одним из самых востребованных у туристов.

В России на сегодняшний день сельский туризм также развивается достаточно активно. Для России направленность на развитие сельского туризма может позитивно сказываться на повышении уровня экономики, улучшении качества жизни в деревне, эффективном использовании культурно-исторического и природного потенциала сельской местности в туристских целях.

Красноярский край имеет потенциал для развития сельского туризма, так как его территория включает в себя множество природных и исторических ресурсов, расположенных в сельской местности.

Это позволило **сформулировать проблему**: Назаровский район Красноярского края обладает всеми необходимыми туристскими ресурсами для сельского туризма, из чего следует актуальность создания сельского тура по Назаровскому району.

Цель исследования – разработка сельского тура по Назаровскому району Красноярского края.

Объект исследования – сельский туризм, как перспективное направление туризма.

Предмет исследования – развитие сельского туризма (на примере Назаровского района Красноярского края).

Задачи исследования:

1. Изучить теоретические основы сельского туризма.
2. Изучить развитие сельского туризма за рубежом, в России и в Красноярском крае.
3. Рассмотреть ресурсы для сельского туризма в Назаровском районе.

4. Провести анализ интереса к сельскому туризму и его развитию среди жителей Назаровского района.

5. Разработать сельский тур по Назаровскому району.

Методы исследования: анализ литературных, документальных и интернет источников; проведение социологического опроса (анкетирование), обобщение и интерпретация полученных результатов.

Данная работа состоит из введения и трех разделов, заключения, списка использованных источников, приложения.

В теоретической части работы были рассмотрены теоретические основы сельского туризма, изучены определения понятия «сельский туризм», его характеристика, виды и модели сельского туризма, его развитие за рубежом и в России.

В аналитической части работы рассмотрена характеристика Назаровского района, изучены его туристские ресурсы, проведен анализ интереса к сельскому туризму и его развитию среди жителей Назаровского района.

В практической части работы предложена программа сельского тура по Назаровскому району.

1 Теоретические основы сельского туризма

1.1 Сущность понятия «сельский туризм» и его характеристика

Многие страны мира ставят в приоритет развитие туризма, как одного из главных двигателей экономики. На долю туризма приходится около 10 % мирового валового национального продукта, мировых инвестиций, всех рабочих мест и мировых потребительских расходов.

В настоящее время, выбирая место отдыха, люди чаще отдают приоритет не шумным городам, а тихим и экологичным местам. В связи активной застройкой городов, появлением новых торговых центров, исчезают многие зеленые насаждения и парки отдыха, возникла потребность в развитии экологического туризма. Число его любителей растет везде с каждым годом. Этот вид туризма приносит уставшим от шума городов людям силы и энергию во время отдыха на природе и наблюдения за ее красотами. Кроме того, он способствует сохранению окружающей среды, и, тем самым, становится полезным для местных жителей. Экологический туризм способствует развитию регионов, созданию дополнительных рабочих мест, поступлению дополнительных средств в бюджет.

Сельский туризм выделился как один из видов экологического туризма.

В настоящее время понятие «сельский туризм» имеет множество определений, приведем некоторые из них:

Сельский туризм — это сектор туристской индустрии, подразумевающий использование природных, культурно — исторических и других ресурсов сельской местности и её особенностей для создания комплексного туристского продукта[49].

Сельский туризм представляет собой особый вид туризма, объединяющий формы организованного и неорганизованного отдыха туристов в сельской местности с целью приобщения к сельской природе, знакомства с сельским бытом, с традициями ведения сельского хозяйства (на

профессиональном и непрофессиональном уровне). В этом случае приток туристов в сельскую местность объясняется их действительным желанием провести свободное время в местности с сельским ландшафтом, познать особенности сельского быта и организации досуга, общаться и работать вместе с сельскими жителями[11].

Под сельским туризмом понимается организация туристской деятельности в сельской местности с использованием природных, социально-этнографических и культурно-исторических ресурсов, присущих для данной деятельности[13].

Сельский туризм – вид туризма, объединяющий различные виды пакетного и самостоятельного туризма, реализуемые в сельской местности[42].

Таким образом, в представленной совокупности все определения схожи в применяемом широком подходе к трактовке сущности сельского туризма. Другими словами, по мнению ученых и практиков, к сельскому туризму следует относить любой вид туристской деятельности, который осуществляется в сельской местности, причем, в основном, организованный и управляемый местным населением, хозяевами сельского дома или фермы. Такой расширенный подход соответственно наталкивает на отождествление с сельским туризмом других: агротуризма, деревенского, усадебного, охотничьего, рыболовного, активного, экологического, зеленого, гастрономического и пр. Посылкой к такому объединению выступают общие с сельским туризмом признаки: осуществление вне городской среды, использование аутентичных продуктов питания и услуг. Однако если рассматривать каждый из представленных видов туризма, то, безусловно, необходимо упомянуть уникальные технологии, элементы турпродукта и пр[43].

Существует точка зрения, что подход к определению агротуризма, рассматривающий его как синоним сельского или деревенского туризма, является достаточно традиционным, но не совсем верным. Это мнение, в частности, обосновывается Т.А. Волковой-Гончаровой и С.О. Маркарян[15] в

их работе, специально посвященной исследованию содержания понятия «сельский туризм». В данной статье говорится о характерности случаев, при которых авторы рассматривают эти понятия, а зачастую еще и термины сельскохозяйственного и экологического туризма как тождественные и не требующие разграничения. Причем такой подход является доминирующим как у теоретиков, так и у практиков организации туризма, особенно, сельского.

Таким образом, понятия «сельский туризм» и «аграрный туризм» разделяются или рассматриваются в качестве самостоятельных понятий[16]:

Сельский туризм – группа функциональных видов туристской деятельности, которые могут осуществляться в сельской местности и включают деятельность лиц, находящихся за пределами их обычной среды, путешествующих и осуществляющих пребывание в данной местности для отдыха и с другими целями.

Аграрный туризм – функциональный вид туристской деятельности, представляющий собой деятельность лиц, находящихся за пределами привычной им среды, путешествующих и осуществляющих нахождение в сельской местности для отдыха и с другими целями, обязательно включающую участие в сельскохозяйственном производстве принимающей стороны для получения новых знаний и навыков, физических нагрузок, впечатлений, а также исходя из иных неэкономических мотивов и (или) в обмен за вознаграждение.

Таким образом, наиболее полно раскрыть термин «сельский туризм» можно в определении, которое будет связывать озвученные характеристики на основе территориальных особенностей места туристской деятельности: «сельский туризм – это такой вид туристской деятельности, который сосредоточен на сельских территориях и направлен на использование сельскохозяйственных, природных, этнокультурных и других ресурсов какой-либо местности с целью получения комплексного туристского продукта, сочетающего в себе вовлечение в фермерскую деятельность, ознакомление с культурно-историческими и этническими особенностями сельской территории, а также занятия сопутствующими видами активной деятельности[35]».

Сельский туризм имеет ряд характеристик и особенностей:

Жители сельской местности сдают туристам в аренду не занятые дома, комнаты или этажи в своих домах. Иногда строятся специальные гостевые дома или флигели. В редких случаях клиенты желают пожить в юрте, чуме, балагане, сакле, и подобные услуги им предоставляются. Для каждого гостя стараются создать уютную домашнюю атмосферу. Инфраструктура сельского туризма должна включать в себя места проведения отдыха и хорошее транспортное сообщение между объектами. В крупных поселениях необходимо наличие служб, оказывающих различные услуги по предоставлению информации и обслуживанию, а также кафе, небольшого ресторанчика или трактира.

Сельский туризм связан как с посещением сельской местности, так и с научно-исследовательской деятельностью, с посещением религиозных мест и центров.

Сельский туризм, в отличие от массового, не вредит природе, а способствует ее сохранению, и, вместе с тем, вносит существенный вклад в региональное развитие. Он позволяет использовать существующий жилищный фонд, сокращает инвестиционные расходы и сдерживает избыточное использование лесных и пастбищных площадей.

Характерной чертой сельского туризма также является участие туристов в сельскохозяйственных работах: овощеводстве, пчеловодстве, сборе винограда, фруктов, трав и грибов, цветоводстве. Кроме того, гости имеют возможность познакомиться с особенностями местной кухни.

Главную роль в сельском туризме играет хозяин - он оказывает большинство услуг, обеспечивает гостей домашней едой, выполняет функции гостеприимного хозяина[27]. Именно благодаря нему туристы познают народные ремесла, фольклор, и быт местных жителей.

Основные преимущества сельского туризма для отдыхающих:

1. Его доступность. Стоимость, по сравнению с другими видами отдыха, значительно ниже. Также, в большинстве случаев, нет необходимости в визах и недешевых авиаперелетах.

2. Возможность окунуться в атмосферу сельской жизни.
3. При участии в работе на ферме получить навыки в определенных видах деятельности;
4. Естественно, что свежий воздух и натуральные, свежие продукты питания, также благоприятно отразятся на здоровье туриста[37].

Преимущества для организаторов сельского отдыха и сельских районов:

1) Организация сельского туризма не требует значительных материальных вложений, так как для приема и обслуживания гостей обычно используется усадьба самих фермеров, которая если и требует, то незначительных доработок инфраструктуры[9].

2) Предоставление рабочих мест, которое, в первую очередь, осуществляется в гостиничном и ресторанном бизнесе, в розничной торговле и экскурсионном обслуживании.

3) Новые возможности для бизнеса. Даже предприятия, непосредственно не связанные с обслуживанием туристов, могут получать выгоду, например, от поставок местных продуктов потребления и товаров.

4) Карьерные перспективы для молодых специалистов. В небольших населённых пунктах значительно больше предоставляется возможностей для непосредственного участия в управлении туристским бизнесом.

5) Сельский туризм способствует социальному оздоровлению местных общин, росту личных связей, постановке общих целей и созданию объектов коллективной гордости, например, музеев, которые занимают одно из важных мест в сохранении культурного наследия регионов.

6) Развитие декоративно-прикладного искусства и ремёсел. Взаимодействие между туризмом и искусством является взаимонаправленным процессом. В настоящее время многие общины проводят художественные фестивали в качестве инструмента маркетинга для привлечения туристов.

7) Сохранение ландшафта. Пейзаж имеет важное значение для сельского туризма, и интерес туристов является залогом охраны природного наследия от промышленного воздействия.

8) Улучшение инфраструктуры. Приток туристов стимулирует местное руководство ремонтировать дороги, канализации, трубопроводы, фасады зданий и др. В этих сферах у местного населения появляются возможности для трудоустройства или создания своего малого бизнеса с нуля[20].

Таким образом, сельский туризм положительно влияет на развитие районов. Однако стоит помнить, что не все сельские районы одинаково интересны для туристов, и просто предоставление пустых домов не гарантирует спрос. Разработка и организация сельского тура может потребовать значительных вложений. Местной администрации и предприятиям будет необходимо приспосабливаться к новым стандартам и темпам обслуживания. Качество продукции и услуг должно соответствовать запросам и ожиданиям туристов.

Туризм играет важную роль в структурной перестройке экономики, оказывает стимулирующее воздействие на развитие сопряженных с ним отраслей, таких как транспорт, строительство, связь, сельское хозяйство, производство товаров народного потребления. Сельский туризм является одним из важнейших экономических инструментов и перспективных направлений развития сельских территорий.

Сельский туризм может решить социально-экономические проблемы сельских территорий, повышая уровень конкурентоспособности и уровень благосостояния жителей села. Он вносит разнообразие в сельскую экономику, способствует развитию предпринимательской инициативы у сельских жителей, создает необходимые условия для производства качественных туристских услуг.

1.2 Виды и модели сельского туризма

Сущность сельского туризма обуславливает многообразие его подвидов. Подвиды сельского туризма выделяют в зависимости от цели отдыха и ресурсов, на которые опирается сельский туризм.

Сельский туризм объединяет ряд подвидов туризма: агротуризм, гастрономический (в т.ч. винный), сельский рекреационный, зеленый (экологический), усадебный, этнографический в сельской местности, сельский краеведческий, охотничий, рыболовный, сбор дикорастущих растений, плодов, ягод и т.д.[44].

А. В. Трухачев[44] предложил рассматривать сельский туризм как обобщающее понятие, объединяющее различные виды организованного и самостоятельного туризма, реализуемые в сельской местности. Предполагается, что в состав сельского туризма включаются подвиды сельского туризма, представленные в таблице 1.

Таблица 1 – Основные подвиды сельского туризма по А.В. Трухачеву

Подвид туризма	Ключевые признаки
Агротуризм — подвид сельского туризма, реализуемый с целью рекреации, образования и активного привлечения к традиционным формам хозяйствования при активном использовании факторов сельскохозяйственной деятельности.	Ведение сельскохозяйственной деятельности (аграрного производства). Вовлечение туристов в процессы сельскохозяйственной деятельности (аграрного производства). Субъекты — крестьянско-фермерские хозяйства, личные подсобные хозяйства, производители сельскохозяйственной продукции.
Гастрономический туризм, в т.ч. винный, элеотуризм — подвид сельского туризма, основной целью которого выступает ознакомление с аутентичными продуктами сельскохозяйственного производства и/или технологиями их производства.	Основная аттракция — аутентичные (или оригинальные, уникальные) продукты/производство/бренды сельскохозяйственного производства или пищевой промышленности. Использование элементов кулинарного обучения и дегустаций.
Сельский рекреационный туризм — подвид сельского туризма, осуществляемый с целями рекреации.	Не предполагает приоритетного вида деятельности для туриста. Основная аттракция — благоприятная природная среда и неурбанизированная территория.
Зеленый (деревенский) туризм — подвид сельского туризма, реализуемый в сельских поселениях с использованием экологически благоприятных технологий в туристском обслуживании.	Использование экологически чистых технологий в туристском обслуживании. Благоприятная окружающая среда в месте временного пребывания туриста. Традиционная деревенская инфраструктура.
Усадебный туризм — подвид сельского туризма, основанный на познании быта и традиций усадебной жизни.	Наличие усадьбы (новой, исторической, восстановленной) с соответствующей инфраструктурой. Известность и задействованность аспектов усадебной жизни.

Окончание таблицы 1

Подвид туризма	Ключевые признаки
Этнографический туризм — подвид сельского туризма, связанный с изучением жизни исторических поселений и коренных народов.	Реализуется в исторических поселениях, поселениях коренных народов. Изучение и вовлечение туристов в традиционные обряды коренных жителей.
Сельский краеведческий туризм — подвид сельского туризма, связанный с изучением жизни и быта села.	Реализуется в традиционных сельских поселениях. Основан на культурно-исторических туристских ресурсах села.
Охотничий туризм — подвид сельского туризма с целью охоты, в т.ч. фотоохоты.	Основная аттракция — возможность охоты (фотоохоты) и последующего использования трофеев.
Рыболовный туризм — подвид сельского туризма с целью рыбалки.	Основная аттракция — возможность рыболовной деятельности и последующего использования трофеев.
Сбор дикорастущих плодов, трав, ягод и т.д. - подвид сельского туризма, подразумевающий активное промысловое использование флоры сельской местности.	Основная аттракция — объекты флоры сельской местности. Близость к оригинальным местам произрастания флоры.

По мнению А.А. Самойленко[34] к подвидам сельского туризма, помимо отмеченных в таблице 1, можно отнести сельский туризм с активными видами отдыха и туризма, сельский семейный туризм, сельский детский туризм, сельский образовательный туризм, сельский приключенческий и экзотический туризм, сельский комбинированный туризм. Рассмотрим их более подробно.

Сельский туризм с активными способами передвижения. Это вид деятельности, базирующийся на активных видах отдыха. Они предназначены для прогулок на лошадях, походов выходного дня, путешествий на байдарке, велоспортом, зимой — катаний на лыжах и коньках.

Сельский семейный и детский туризм. Этот вид организуется для семей с детьми до 14 лет, а также для коллективных детских групп. Соответственно такой вид сельского туризма предполагает организацию детских площадок, специальных мест для купания, наличие детских игрушек, велосипедов, предоставление услуг аниматоров.

Сельский образовательный туризм. Привлекаются квалифицированные преподаватели и мастера, разрабатываются программы обучения. Пребывание

в сельской местности может совмещаться с изучением технологий выращивания садовых и овощных культур, уроками народных ремесел, приготовления блюд местной кухни по старинным рецептам.

Сельский приключенческий туризм. Для такого вида туризма можно привлечь группы молодежи, выезжающие на отдых в кругу друзей, группы людей, связанных общим интересом. Этот вид туризма предполагает организацию приключенческих маршрутов с посещением местных достопримечательностей и остановками в деревенских домах.

Сельский экзотический туризм. Некоторые фермеры выращивают диких и редких животных и необычные для определенной местности растения, тем самым привлекают любителей экзотики.

Сельский комбинированный туризм. Этот вид сельского туризма отличается сочетанием нескольких направлений отдыха, например, спортивно-оздоровительный, сельскохозяйственный и кулинарный, обучающий и этнографический, познавательно-приключенческий и т.п.

П.С. Русинов[33] также выделяет следующие виды сельского туризма:

- внутренний – посещение и пребывание в сельской местности собственной страны туристов;
- въездной – посещение и пребывание в сельской местности страны туристами, не являющимися ее жителями;
- выездной – посещение туристами одной страны сельской местности другой страны с целью приобщения к сельскому образу жизни страны пребывания.

В зависимости от опыта в развитии сельского туризма в той или иной местности либо стране, стали появляться модели сельского туризма.

В качестве моделей развития сельского туризма могут выступать создание специальных крупных, средних и малых сельских туристских объектов, организация и разработка сельских туристских сетей, создание государственных и частных сельскохозяйственных объектов[30].

Мировая практика в развитии и продвижении сельского туризма базируется на нескольких моделях[31]. Их развитие требует значительного уровня вложений, государственной поддержки и созданию нормативно-правовой базы:

- на основе малого семейного гостиничного хозяйства и существующих туристских ресурсов сельской местности без существенного изменения социокультурной среды территории;

- воссоздание социокультурной среды исторического поселения: «национальной деревни», дворянской или купеческой усадьбы, монастыря и т.д.;

- строительство в сельской местности частных средних и крупных специализированных агротуристских хозяйств, функционирующих в рамках туристической индустрии;

- создание государственных или частных сельскохозяйственных парков, многофункциональных выставочных, культурных и других комплексов.

Зарубежные модели организации сельского туризма предполагают широкую диверсификацию его видов. Для туристов в данном случае преимущество состоит в том, что их отдых может быть более разнообразным и увлекательным, для местных предпринимателей основное преимущество – это возможность диверсифицировать свой агробизнес и получить дополнительный доход.

Многие ученые сходятся во мнении, что на сегодняшний день можно говорить о сложившихся моделях сельского туризма в рамках различных географических районов[14]. В большинстве случаев речь идет о 4 моделях развития сельского туризма: англо-американской, азиатской, западноевропейской, восточноевропейской, представленных в таблице 2[12]. Модели сформированы на основе отличительных и схожих признаков: по правовому регулированию, территориальному расположению, управленческой направленности и классификации типов сельских усадеб[47].

Таблица 2 – Основные модели сельского туризма и их особенности

Модель	Назначение	Особенности
<p>Англо-американская (Великобритания, США, Канада)</p>	<p>Выход из послевоенного экономического кризиса</p>	<p>Ориентированность на автотуристов; предоставление ночлега; пренебрежение национальной спецификой; узкий ассортимент дополнительных услуг; отсутствие государственной поддержки. Виды деятельности: пешие, конные прогулки, охота, рыбалка, экскурсии по памятникам истории.</p>
<p>Азиатская (Шри-Ланка, Малайзия, Япония)</p>	<p>Расширение спектра туристских предложений страны</p>	<p>Особая роль национального колорита, комфортабельное размещение в «VIP- деревнях» или дорогих национальных гостиницах в сельской местности; широкий спектр дополнительных услуг; активная государственная поддержка. Виды деятельности: горный сплав, альпинизм, подводное плавание, сафари.</p>
<p>Западноевропейская (Франция, Италия, Испания, Германия, Дания, Финляндия, Австрия)</p>	<p>Увеличение экономической роли села</p>	<p>Организованный сельский быт; Размещение в отдельных домиках в сельской местности; Близость водоёма; Активная государственная поддержка; Эффективное информационное сопровождение. Виды деятельности: занятия виноделием, сыроварением, посещение живописных мест</p>

Окончание таблицы 2

Модель	Назначение	Особенности
Восточноевропейская (Болгария, Польша, Чехия, Литва, Кипр, Греция)	Перераспределение турпотоков внутри страны	Организованный сельский быт; Размещение в сельской местности; Устаревший жилищнокоммунальный фонд; Высокая стоимость создания агротурпредприятий.

Наиболее успешной считается западноевропейская модель. Признаками успешности данной модели являются[23]:

- 1) государственная поддержка;
- 2) нормативно-правовое и рекламно-информационное обеспечение продвижения национального и региональных агротуристских продуктов;
- 3) создание ассоциаций субъектов агротуризма, поддерживающих порталы с базами данных по всему сектору;
- 4) финансовая поддержка – система льготного кредитования или дотирования;
- 5) высокий уровень комфортности и хорошее состояние жилого фонда.

На сегодняшний день сформированы несколько национальных европейских моделей организации сельского туризма [40]: британская, французская, германская, итальянская, чешская, испанская, польская и латвийская модель. Характеристика национальных моделей наиболее популярных направлений сельского туризма представлена в таблице 3.

Таблица 3 – Национальные модели организации сельского туризма

Название модели	Основные виды сельского туризма	Характеристика
Британская	Познавательный, экологический	Используются системы размещения, предполагающие контакт с семьей фермера либо возможность самостоятельного обслуживания, а также частые практики общения с животными, поездки, верховая езда.
Французская	Классический, гастрономический, винный	Разнообразие форм сельского туризма, изменяется в зависимости от близости к морю. Размещение туристов осуществляется, как правило, в коттеджах; контактирование с семьей фермера не предусмотрено.
Немецкая	Фермерский	Событийный сельский туризм предполагает проведение работ в полях или в огороде. Туристы проживают и питаются в доме фермера. Также предусматриваются частые поездки жителей в сельскую местность..
Итальянская	Экологический, гастрономический	Предусматривается совмещение типичного отдыха в сельской местности с восстановлением здоровья, изучением гастрономии и продуктов местного производства, которые отличаются ввиду их территориальной расположенности, а также занятия спортом. Размещение туристов происходит в апартаментах.

Окончание таблицы 3

Название модели	Основные виды сельского туризма	Характеристика
Чешская	Познавательный, винный	Предполагается отдых в известных винодельческих регионах и регионах, граничащих с заповедными территориями. Местные предприниматели рассматривают сельский туризм как возможность диверсифицировать свой агробизнес. Самый распространенный вид туризма сочетает посещение конных ферм и погружение в аутентичный сельский образ жизни.
Испанская	Классический, гастрономический, познавательный, экологический	Наиболее развитая модель. Предусматривается отдых в деревне, отдых на ферме, знакомство с бытом, гастрономией, уход за животными.
Польская	Классический, познавательный, гастрономический	Характерно четкое разграничение хозяйств, принимающих туристов: те, для которых это единственный бизнес, и те, которые рассматривают туристскую деятельность как источник дополнительного дохода. Средства размещения разнятся в стоимости и качестве предоставляемых услуг.
Латвийская	Фермерский, гастрономический, познавательный	Проведение времени туристом в сельской местности и предоставление услуг, связанных с погружением в образ жизни и традиции фермера. Сельский туризм должен трудоустраивать и приносить доход местным жителям той территории, куда приехали туристы.

Благодаря территориальному расположению и национальным отличительным особенностям, каждая зарубежная страна является привлекательной и востребованной для различных слоев населения (туристов) с позиции отдыха на объектах сельского туризма.

1.3 Сельский туризм: обзор зарубежного и российского опыта развития

Сегодня сельский туризм в мире уже достаточно развит. Так в развитых европейских странах сельский туризм по популярности занимает второе место после курортного. Доля доходов от сельского туризма превышает 30% [10].

Главная идея сельского туризма – индивидуальный подход по оказанию услуг размещения, проживания, питания в сельской местности, знакомство с образом жизни, культурой и бытом. На территории Европы сельский туризм получил широкое распространение и является одним из наиболее интересных видов отдыха. Сельский туризм развивается большими темпами и рассматривается как одно из перспективных направлений отдыха туристов, может включать в себя часть иностранного потока туристов. Примером могут послужить такие страны как Австрия, Италия, Франция, Литва и Польша [17].

Одним из лидеров в развитии сельского туризма является Франция. Сельским туризмом во Франции занимается Национальная организация домов отдыха и зеленого туризма (Maison des Gites de France et du Tourisme Vert). Например, для детей здесь была разработана специальная программа отдыха в сельской местности во время школьных каникул, где ученики познакомились с сельским подворьем, занимались активными играми на природе, ходили в походы. Во Франции ежегодно 7 млн. туристов предпочитают экоагротуризм [28].

В Испании существуют более 5000 вариантов отдыха в сельской местности. В этой сфере действуют 750 сельских отелей по системе «INNS OF

SPAIN», которая подразделяет категории проживания от 1 до 4 тюльпанов. Сельские отели функционируют в реконструированных поместьях, монастырях, исторических замках, большое количество отелей открыто на Балеарских и Канарских островах. Для большей части фермеров Испании сельский туризм стал одним из основных источников дохода и развития[22].

Германия является одной из тех стран, где сельский туризм пользуется большим спросом среди потока туристов. Как показывают исследования, каждый третий путешественник отдает предпочтение отдыху в сельской местности.

В сельской местности Германии функционируют пять видов объектов размещения, которые предоставляют туристские услуги, а именно [50]:

- модель А — комнаты для сдачи в аренду, в которых владелец крестьянского хозяйства исполняет обязанности арендатора;

- модель В — гостевые комнаты, где владелец крестьянского хозяйства может так же предоставлять услуги по организации питания;

- модель С — отпуск в крестьянском хозяйстве с оплатой питания;

- модель D — гость в крестьянском хозяйстве, когда хозяин предлагает лишь специальные услуги и, сотрудничая с другими субъектами рынка, создает туристский продукт;

- модель E — услуги для гостей в крестьянском хозяйстве.

В Австрии есть специальные каталоги с темами сельского отдыха: сельский отдых с детьми; здоровье и экопродукты, верховая езда; отдых для людей с ограниченными возможностями. Качество услуг австрийских ферм получило высокую экспертную оценку, что позволяет туристу выбрать наиболее подходящий сельский отдых по своим потребностям и запросам.

Австрийские фермерские хозяйства, специализирующиеся на приеме туристов и имеющие контроль качества, отмечены гербом качества «Праздники фермы» («Добро пожаловать на ферму»). Это означает, что это рабочая ферма, и турист может окунуться в настоящий фермерский быт[21].

На сегодняшний день в Италии существуют массерии – восстановленные помещичьи усадьбы и виллы, хозяйственный уклад которых остается тем же, что и 100 лет назад. В массериях налажено собственное производство – вина, оливкового масла, мяса, сыра, иными словами, всего того, что можно приобрести на итальянских рынках.

С 1985 г. агротуризм в Италии получил официальное признание и государственную поддержку, постепенно начали выделяться специальные гранты, разработаны правила ведения бизнеса для фермеров, желающих предоставлять свои хозяйства под агротуризм. Начали функционировать специальные курсы, позволяющие фермерам получить знания по основам права, менеджменту, бухгалтерскому учету, санитарно-гигиеническим нормам и т.п, позволяющие после их прохождения добиться разрешения заниматься этим видом бизнеса.

В пределах массерии туристу также могут предложить исторический антураж, для чего в штате работников есть специально обученные аниматоры [50].

Сельский туризм в Чехии – сегодня на этом направлении предлагают свои услуги несколько сотен фермерских хозяйств. Каждый регион Чехии старается привлечь туристов своим уникальным и индивидуальным предложением. Агротуризм в Южной Моравии – это проживание в сельских усадьбах самого знаменитого винодельческого региона Чехии. Сельский туризм вместе с экотуризмом – это усадьбы близ заповедника Крконоше. В Чехии также популярен конный туризм как одна из разновидностей сельского туризма. Совершить тур по Чехии верхом возможно на многих конных фермах и усадьбах.

Среди самых популярных центров сельского туризма в Чехии можно назвать ферму «Сельский двор», которая находится в поселке Распенава возле города Либерец. Большой интерес у гостей фермы вызывают домашние животные, а также возможность заняться сельскохозяйственным трудом и насладиться великолепной природой Изерских гор[8].

Еще одним ярким примером развития сельского туризма может стать Республика Беларусь. Сельский туризм в Беларуси развивается уже более 10 лет. Однако по-прежнему относится к относительно новым и перспективным направлениям туристской деятельности. Данное направление в стране считается одним из самых успешных национальных проектов, который объединяет сельских жителей и представителей власти, общественные организации и экспертов в области культурного и природного наследия. Аграрный бизнес в Беларуси регулируется достаточно комфортной законодательной базой.

Большим успехом пользуются программы, в которые включен национальный колорит, насыщенный сельской жизнью. Большое количество местных усадеб стали образцом сохранения белорусской истории, национальной культуры и традиций, во многом благодаря сельскому туризму. На сегодняшний день сельский туризм в Беларуси привлекает не только туристов, но и все большее количество предпринимателей, которые согласны предоставлять поддержку в создании деревенских комплексов для отдыха городских жителей и зарубежных туристов в том числе[18].

Агротуризм в Польше сегодня обеспечивает 4% валового внутреннего продукта. Высокие показатели темпов роста агротуризма в Польше – это, в первую очередь, заслуга государственной политики, реализуемой в этой стране. В качестве действенных мер поддержания и развития сельского туризма можно указать следующие факторы:

- освобождение фермерских хозяйств от уплаты подоходного налога с доходов от туристской деятельности;
- законодательное закрепление стандартов бизнеса в сфере сельского туризма;
- бесплатная регистрация гостевых домов и др.

Помимо этого, успехи Польши можно объяснить тем, что здесь, в отличие от других стран бывшего социалистического лагеря, всегда оставались частная собственность на землю и пристальное внимание к сельскохозяйственному

производству. В частности, в соответствии с польским законодательством право наследования земли имеют лишь лица, имеющие специальное образование для работы в сельском хозяйстве[39].

В странах Балтии действуют организации, способствующие развитию сельского туризма: Литовская ассоциация сельского туризма, Эстонское некоммерческое Общество Сельского туризма (Eesti Maaturism), Ассоциация сельского туризма Латвии «Лауку Цельотайс» (Lauku Celiotajs). Эти организации осуществляют лоббирование интересов своих членов, организуют семинары, конференции, выставки, ярмарки для субъектов, развивающих сельский туризм, сертификацию усадеб. Реализуются мероприятия по финансово-кредитной поддержке субъектов сельского туризма[46].

Анализ опыта развития сельского туризма в европейских странах наглядно дает понять, что правильные стратегии и программы развития туризма могут значительно способствовать развитию сельских районов, при условии, что стратегии управления туризмом соответствуют критериям устойчивости и сельский туризм не является единственным инструментом развития сельских районов. Важным аспектом в предоставлении разнообразных услуг сельского туризма является высокое качество обслуживания туристов.

В настоящий момент развитие сельского туризма в России вступило в активную фазу: систематизируются знания, оттачиваются формулировки, растет интерес к обучению. Органы государственной власти запускают разработку стратегий развития сельского туризма, в некоторых регионах приступили к их реализации[24]. Сделана первая попытка стандартизировать понятие «сельский туризм»: в 2015 году разработан и принят на федеральном уровне первый правовой акт – ГОСТ Р 556641-2015 «Услуги малых средств размещения. Сельские гостевые дома. Общие требования»[7]. Также данный ГОСТ установил определенные правила организации деятельности сельских гостевых домов, однако этот стандарт не является законом и носит рекомендательный характер для добровольного применения.

Во многих регионах России уже разработана нормативно-правовая база, регулирующая развитие сельского туризма, в том числе в части государственной поддержки. Для ряда субъектов РФ развитие сельского туризма стало приоритетным направлением, к примеру:

- В Алтайском крае развитие сельского туризма реализуется в рамках государственной программы «Развитие туризма в Алтайском крае»[6].

- Сельский туризм в Архангельской области является одним из приоритетных направлений развития туристской отрасли согласно областному закону от 24 марта 2014 года №99-6-ОЗ «О туризме и туристской деятельности в Архангельской области»[5].

По состоянию на 2019 год в стране функционируют около 4500 сельских объектов размещения туристов, из них 3500 сельских гостевых домов и около 1000 агротуристских ферм[32].

Сельский туризм в России в настоящее время в той или иной степени развивают[24]:

- физические лица – сельские жители (ЛПХ);
- индивидуальные предприниматели;
- крестьянско-фермерские хозяйства;
- юридические лица – малый бизнес;
- некоммерческие организации, формальные и неформальные объединения групп активных граждан, в т.ч. ТОС (территориальные общественные самоуправления);
- учреждения культуры и образования, фольклорные и иные творческие коллективы;
- туристско-экскурсионные организации: туроператоры, турагенты, ТИЦ;
- тематические СМИ и информационные порталы;
- иные юридические и физические лица, которые владеют и управляют объектами сельского туризма.

В настоящее время в России сформировалось и действует несколько апробированных моделей развития сельского туризма. Одной из самых

распространенных и пользующихся спросом является модель организации экскурсионных маршрутов к природным и культурным объектам, расположенным в сельской местности. Такая модель имеется повсеместно. Модель организации 1–2- или многодневных туров в аутентичную деревню имеет свои ограничения, связанные с объектом притяжения туристов. Далеко не все регионы имеют деревни с уникальной культурой, самобытными традициями и образом жизни местных жителей. Модель этно-эко-поселений или туркомплексов в сельской местности с привлечением самобытной местной культуры и традиций – получила широкое распространение в ряде регионов России благодаря федеральной программе по созданию туристско-рекреационных кластеров. Модель проведения событий (фестивалей, ярмарок) на базе известного туристского центра используется регионами для внедрения сельского туризма.

Менее используемой является модель сельскохозяйственного производства, вовлеченного в туристскую деятельность. Несмотря на создание региональными властями методических рекомендаций и разработку алгоритма действия фермеров или крестьян по организации сельского туризма на базе своих хозяйств, данная модель крайне редко встречается. Как правило, это 1–2 фермера на весь регион[41].

Концепция устойчивого развития сельских территорий Российской Федерации на период до 2020 г. упоминает об агротуризме, видя в нем средство для «стимулирования увеличения рабочих мест в несельскохозяйственных сферах деятельности во всех возможных организационных формах, особенно в сфере рекреационной и природоохранной деятельности, агро- и экологическом туризме, сельском гостиничном бизнесе, подсобных промышленных организациях и народных промыслах»[1].

31 мая 2014 г. Правительством России был утверждён документ, определяющий основные направления развития туризма в России на период до 2020 года. В этом документе определённое место также отведено и вопросам развития сельского туризма. В частности, сельский туризм определён в числе

перспективных в Центральном федеральном округе (Владимирской, Ивановской, Московской, Тверской и др. областях). Кроме того, сельский туризм отмечен в числе развивающихся в регионах Северного Кавказа. Также в указанном документе выделяются положительные тенденции в развитии туризма в России, в том числе и рост спроса на природоориентированные виды туризма (охотничий, сельский и др.)[2].

2 февраля 2015 года на уровне Правительства РФ был принят документ, который определял стратегию развития сельских поселений[3]. В данном документе сельский туризм рассматривается в нескольких аспектах, а именно:

- как средство экономического развития сельских территорий (стимулирование альтернативных форм занятости и самозанятости населения через занятие сельским туризмом);

- возможность диверсификации экономики сельских территорий, при этом сельскому туризму отводится особая роль;

- одно из направлений профессиональной деятельности в сельской местности (в частности, в документе речь идёт о программах профессионального обучения по направлению сельского туризма). При этом сельский туризм отмечается в качестве одного из основных направлений несельскохозяйственных видов деятельности.

В ряде регионов создаются различные организации, занимающиеся поддержкой сельского туризма. Например, ассоциация владельцев сельских домов «Усадьба» в Карелии, МУП «Управление туризма и народных промыслов» в Вологодской области, информационно-туристские центры в Ленинградской области и др. Государственная поддержка, оказываемая сельскому туризму в российских регионах, как правило, выражается в:

- информационно-методической поддержке желающих заниматься сельским туризмом (Ульяновская, Рязанская, Вологодская, Белгородская, Свердловская области, Чувашская Республика, Алтайский край), выражающейся в разработке методических пособий, обучении специалистов

для сельского туризма, создании единых банков данных сельских усадеб, размещении информации в сети Интернет и средствах массовой информации;

- формировании и совершенствовании нормативно-правовой базы сельского туризма, разработке единых стандартов гостевых домиков и сельских усадеб;

- реализации системы финансово-кредитной поддержки сельского туризма, в том числе, через систему государственных гарантий и формирование залогового фонда (Белгородская область), субсидирование части затрат на строительство, ремонт и реконструкцию сельских домиков, на участие субъектов индустрии сельского туризма в выставках и ярмарках, выполнение договоров с туристскими фирмами и агентствами (Алтайский край);

- реализации различных молодежных программ (например, «Основы православной культуры» в Белгородской области, поддержка общественных движений и организаций, связанных со спортивно-оздоровительным и сельским туризмом в Ульяновской области)[47].

Следует отметить, что непосредственная сельскохозяйственная деятельность, выполнение социальных функций государства и участие в развитии сервиса сельского туризма успешно сочетаются друг с другом и позволяют получить совместно действующий эффект[29].

Однако на территории РФ существует ряд проблем, заметно замедляющих развитие данного вида туризма. Таким образом, своевременное решение этих проблем даст толчок развитию сельского туризма (как среди туристов, так и среди самих объектов агротуризма)[48]:

1. Разработка и внедрение законодательной базы агротуризма. Эффективность развития любого вида предпринимательской деятельности зависит в первую очередь от действующего законодательства. В настоящее время законодательства по агротуризму (и другим альтернативным видам туризма) и утвержденного определения нет. Разработка и утверждение законодательной базы (закона об агротуризме), сняло бы много вопросов и

официально легализовало этот вид туризма с предоставлением сопутствующих услуг.

2. Разработка сбора статистических данных об объектах агротуризма. Отсутствие статистической базы данных об объектах агротуризма, спектре предоставляемых услуг и потоке туристов – не дает информации об общем количестве предприятий агротуризма, а также об их уровне доходов. Объекты агротуризма выбирают те формы регистрации, которые подходят под требования (или которые выгодны хозяевам усадеб). Основная доля хозяев придерживается упрощенной системы учета, декларирования, но это показывает доход от предоставления услуг проживания всех видов туризма и не выделяет каждый вид. Поэтому необходимо разработать индивидуально для каждого вида туризма свою статистическую отчетность (с включением дополнительных услуг).

3. Внедрение стандартов качества. Во всем мире в туристской сфере существует и используется стандартизация и сертификация услуг. Есть стандарты международного уровня и стандарты, применяемые на конкретной территории государства. Разработка стандартов качества предоставляемых услуг является необходимым требованием эффективного развития агротуризма в РФ. Для этого необходимо разработать единый стандарт качества для объектов агротуризма, разработать реестр агротуризма (для размещения его на рекламных и информационных ресурсах), разработать систему категоризации объектов агротуризма.

4. Повышение квалификации владельцев агротуризма. Владельцы объектов агротуризма и их наемный персонал являются неотъемлемой частью реального капитала. От того, насколько владелец квалифицирован и грамотен в обслуживании персонала, зависит имидж объекта сельского туризма и его благосостояние в целом.

На сегодняшний день сельский туризм в России наиболее активно развивается в Алтайском, Краснодарском краях, республиках Карелия, Бурятия, Алтай, в Татарстане, в Архангельской, Астраханской, Белгородской,

Вологодской, Воронежской, Ивановской, Калининградской, Калужской, Нижегородской, Новгородской, Рязанской, Тамбовской, Тульской и Ярославской областях.

В настоящее время в России уделяется все большее внимание государственной поддержке развития въездного туризма в целом как сектора экономики, включающего сельский туризм.

1.4 Обзор опыта развития сельского туризма в Красноярском крае

В Красноярском крае сельский и экологический туризм отнесены к перспективным видам туризма[24].

Для Минусинского района сельский туризм является одним из основных направлений развития. Администрация Минусинского района принимает активное участие в разработке и продвижении межмуниципального маршрута по Югу Красноярского края «Южное кольцо». В рамках данного маршрута туристским агентством «Сибирь Транзит» разработан сельский тур в селе Большая Ничка. В данный тур вошли такие ресурсы как пасека, дендрарий, верховая езда, школьный музей[38].

Фермер из Минусинского района Раиса Сотникова в рамках программы грантовой поддержки занялась сельским туризмом и принимает гостей в своей усадьбе. В гостях у нее уже побывали туристы из Швейцарии, Германии, Австрии, а также из Москвы и Дальнего Востока[45].

В декабре 2017 года глава крестьянско-фермерского хозяйства Краснотуранского района Андрей Стрелков прошел конкурсный отбор, направленный на поддержку малых форм хозяйствования в регионе, и выиграл грант в размере 2 млн. рублей на развитие несельскохозяйственных видов деятельности в сельской местности. Фермер успешно освоил выделенные из краевого бюджета средства. Теперь он приглашает жителей и гостей Красноярского края отдохнуть в живописном Краснотуранском районе в селе Беллык[25].

В п. Советская речка Туруханского района расположено стойбище эвенкийских оленеводов, где есть возможность увидеть национальный быт и культуру малочисленных народов севера, также в районе находятся старообрядческие поселения, в которых до сих пор соблюдаются этнические, русские и древние религиозные традиции[36].

Шарыповский район располагает такими объектами сельского туризма как мараловодческое хозяйство в с. Парная, турфирма «Иван Сусанин», организующая конные туры по территории района и страусиная ферма в с. Большое озеро[36].

В д. Ключи Балахтинского района находится деревенская изба, стилизованная под казачий быт, предназначенная для индивидуального и семейного отдыха[36].

Сельский туризм на территории Красноярского края постепенно начинает свое активное развитие. Фермеры создают усадьбы на базе личных подсобных хозяйств, разрабатываются сельские туры, ресурсы, пригодные для использования в сельском туризме, постепенно начинают применяться предпринимателями для привлечения туристов в районы края.

2 Анализ современного состояния туристских ресурсов Назаровского района Красноярского края

2.1 Общая характеристика Назаровского района

Назаровский район находится в юго-западной части Красноярского края, в котловине, являющейся частью Минусинского межгорного выступа. Назаровская котловина со всех сторон окружена хребтами, северо-западными острогами Восточного Саяна (хребет Солгон) и северо-восточными острогами Кузнецкого Алатау (хребет Арга), покрытыми лесами. На формирование климата данной территории оказывают влияние северные ветры, которые прорываются с Арктики. Так как на территории климатической области преобладают равнины, создаются благоприятные условия для формирования однородных воздушных масс: летом теплых, зимой холодных. Это приводит к ослаблению циклонической деятельности и уменьшению количества осадков. Климат резко-континентальный, однако по многолетним наблюдениям метеорологов, на настоящий момент более мягкий. Причиной этого явления стало наличие Красноярского водохранилища и водохранилищ Назаровской и Березовской ГРЭС. В почвенном покрове преобладают выщелоченные и реже оподзоленные черноземы. Основной водной артерией впадины является река Чулым – один из крупных притоков реки Оби. На территории Назаровской котловины встречаются горные породы почти всех периодов геологической истории Земли. Природно-климатические условия позволяют развивать различные отрасли сельского хозяйства и производить достаточное количество продукции для обеспечения нужд не только района, но и всего региона в целом, а также вывоза за его пределы[19].

Административным центром муниципального района является г. Назарово. Протяженность территории с севера на юг 71 км, с запада на восток 100 км. В состав Назаровского района входят 10 муниципальных образований, наделенных статусом сельских поселений (сельсоветов), имеющих в своем составе 60 населенных пунктов[4].

С краевым центром Назаровский район связан железнодорожным и автомобильным транспортом, протяженность автомобильных дорог в Назаровском районе 771,8 км, в том числе с твёрдым покрытием 752,5 км. По территории района проходят железнодорожные магистрали Ачинск–Кия–Шалтырь, автомобильная магистраль краевого значения Ачинск–Ужур–Троицкое, через город Назарово проходит железнодорожная магистраль Ачинск–Абакан, здесь же расположен аэропорт. Расстояние до Красноярска, крупнейшего культурного, экономического, промышленного и образовательного центра Центральной и Восточной Сибири 196 км, до Ачинска (обширный промышленный центр, транспортный узел на западе края располагает железнодорожным, речным, автомобильным и электрическим видами транспорта) – 30 км.

Основной ценностью Назаровского района является плодородная почва, сельскохозяйственные угодья, животноводческие хозяйства с многолетней практикой и опытом успешного производства. Территория района составляет 4237,1 кв. км, в том числе земли сельхозназначения – 3325,27 кв. км, лесного фонда – 641,5 кв. км, водного фонда – 23,74 кв. км, земли промышленности и иного спецназначения 43,98 кв. км, поселений 91,38 кв. км. Одним из основных перспективных направлений производства сельскохозяйственных предприятий является молочно-мясное с хорошо развитым растениеводством. Это помогает обеспечивать прочную кормовую базу для животноводства. Основное направление растениеводства – зерновое.

Назаровский район является аграрным с высоким уровнем производства сельскохозяйственной продукции, давно уже прочно занимает первое место в крае. Также этот район является одним из крупнейших в крае по производству мяса и молока. По рейтингу районов края Назаровский район занимает 2-е место по площади сельскохозяйственных угодий, 1-е место по поголовью крупного рогатого скота и свиней (несколько хозяйств имеют статус племенных), производству молока, мяса крупного рогатого скота и свиней, 2-е место по производству зерна. В рейтинг 300 лучших и крупнейших сельскохозяйственных предприятий России входит ЗАО «Назаровское» и СЗАО

«Краснополянское», при этом ЗАО «Назаровское» входит в первую десятку[26].

В состав района входят 11 сельскохозяйственных предприятий — акционерных обществ закрытого типа: ЗАО «Ададымское», «Гляденское», «Краснополянское», «Луч» и «Назаровское», АОЗТ «Павловское», «Сахаптинское», «Крутоярское», «Подсосенское», «Дороховское», «Владимировское». Кроме них, имеются несколько десятков крестьянско-фермерских хозяйств и 8297 личных подсобных хозяйств.

Кроме земель, хозяйств с их сельскохозяйственным производством, на территории района также имеются залежи полезных ископаемых. В первую очередь, это уголь и цеолиты. В частности с их разработкой неразрывно связано экономическое развитие района. В перспективе на угольном разрезе будет развита добыча и переработка цеолитов для производства стройматериалов, минеральных удобрений и фильтрующих элементов.

2.2 Туристские ресурсы Назаровского района

Немаловажный фактор туристской привлекательности Назаровского района – его экологическая составляющая. На его территории в 1963 г. организованы заказники краевого значения «Солгонский кряж», «Арга» и «Березовая дубрава» общей площадью 48,4 тыс. га с целью сохранности и восстановления числа редких и исчезающих животных и мест их обитания, здесь представлен уникальный растительный и животный мир Сибири в его разнообразии. Ададымские озера недалеко от поселка Преображенский и озеро Анажин возле поселка Большой Серез известны своими живописными природными местами, пляжами и теплой водой, а также обилием рыбы разных пород и хорошими дорожными покрытиями[19].

Объекты, пригодные для использования в сельском туре представлены в таблице 4.

Таблица 4 – Объекты для сельского туризма в Назаровском районе

Сельсовет	Населенный пункт / ближ. нас. пункт	Объект
Верхнеададымский	д. Нижний Ададым д. Ельник п. Серезж	Лесополоса Елизарова гора Памятники ВОВ Памятник (Серезжский мятеж 1920 г.)
Преображенский	с. Ильинка п. Преображенский	Ильинский источник Часовня Св. Амфилохия Оз. Зеркальное Трактовый путь (путь ссыльных) Братская могила участников подавления кулацкого Серезжского мятежа 1920 г.
Дороховский	д. Костеньки	Смотровая гора
Краснополянский	с. Красная Поляна Ярлыково	Музей игрушки, плодово-ягодный сад Старое село (конец 17 в.)
Степновский	п. Степной д. Медведск п. Красногорский д. Московка д. Новоалександровка	Церковь Св. Луки Братская могила участников Серезжского мятежа Водопад Музей чувашской культуры Тайга, пещеры
Гляденский сельсовет	д. Глядень	Музей Памятники ВОВ
Подсосенский	с. Подсосное	Разрушенная церковь, построенная в 1807- 1825 г. Братская могила жителей села, погибших в борьбе с кулачеством в 1920-1922 г.
Серезульский	д. Серезуль	Памятник герою советского союза Борисенко Г.Ю. Место «Юрта», где жили татары, конец 17 в.

По перечисленным ресурсам видно, что Назаровский район богат не только природными, но и культурными ценностями, что, несомненно, будет вызывать интерес у туристов. Сельский туризм в Назаровском районе можно сочетать с познавательным, что обусловлено историческими объектами на территории района. Использование указанных объектов в сельском туре также благоприятно скажется на их сохранении и общем состоянии.

Так как Назаровский район ранее активно не использовался туристами для отдыха, его дальнейшее развитие в туристском направлении будет иметь большое значение не только для жителей региона, но и для всей страны.

2.3 Анализ востребованности развития сельского туризма среди жителей Назаровского района

С целью исследования интереса жителей Назаровского района к сельскому туризму и его развитию на территории района, а также выявления преимуществ и недостатков района для развития сельского туризма нами было проведено анкетирование. В опросе приняли участие 205 респондентов в возрасте от 18 лет.

В ходе проведенного опроса выяснилось, что 37,1% опрошенных, то есть большая часть респондентов знакомы с таким видом отдыха, как сельский туризм, 34,1% не знакомы с сельским туризмом, но хотели бы узнать о данном виде туризма и 28,8% опрошенных не интересуются сельским туризмом (рис.1).

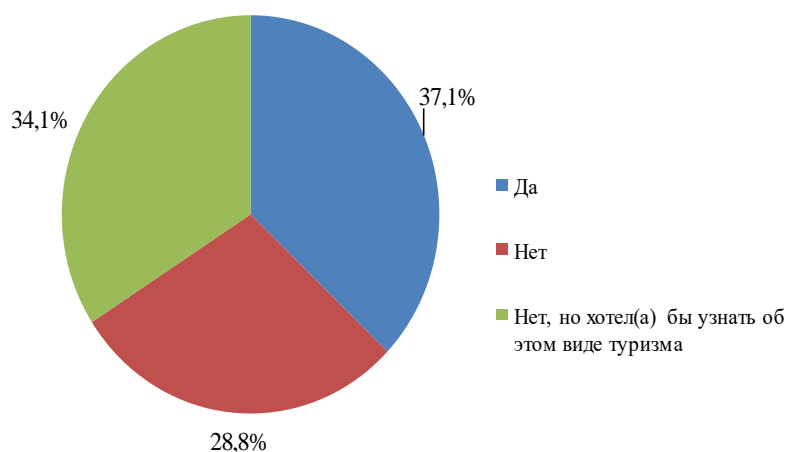


Рисунок 1 – Осведомленность жителей о сельском туризме

Наиболее привлекательным для сельского туризма большинство респондентов (51,7%) считают погружение в экологически чистую среду и природные ресурсы местности (рис.2).



Рисунок 2 – Наиболее привлекательные ресурсы для сельского туризма

Опрос показал, что у большей части респондентов (48,3%) нет возможности размещения туристов в доме (рис.3).

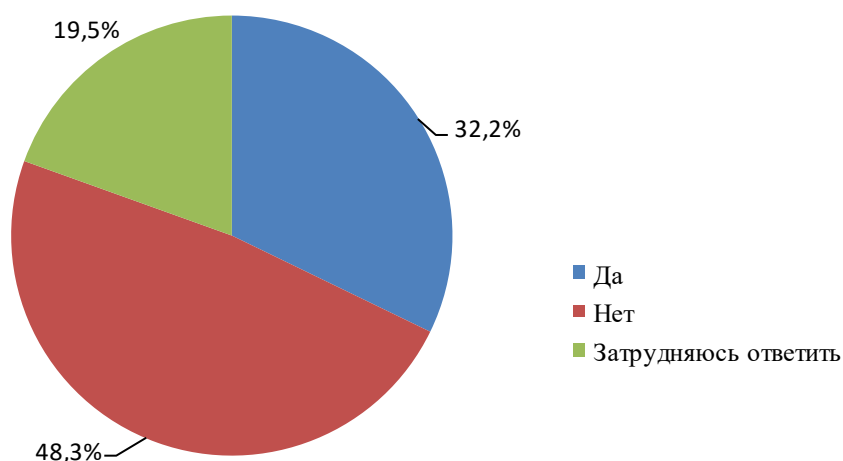


Рисунок 3 – Возможность размещения туристов в доме

Перспективы развития сельского туризма на территории Назаровского района большая часть респондентов (58,5%) по пятибалльной шкале оценили на 3 балла (рис.4)

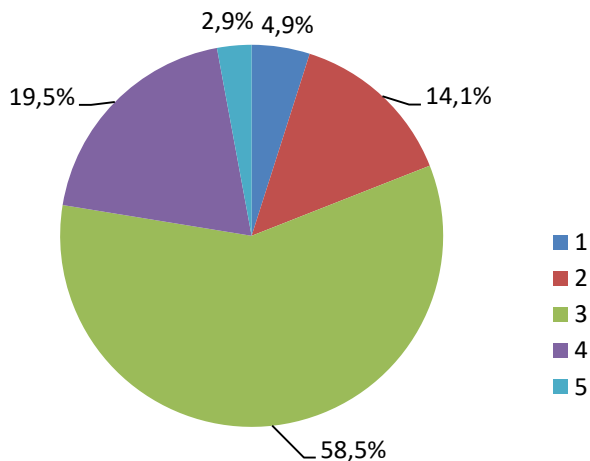


Рисунок 4 – Перспективы развития сельского туризма в Назаровском районе

Большинство опрошенных (52,7%) дали ответ «да» на вопрос «Интересен ли Вам сельский туризм как дополнительный источник дохода?» (рис.5).

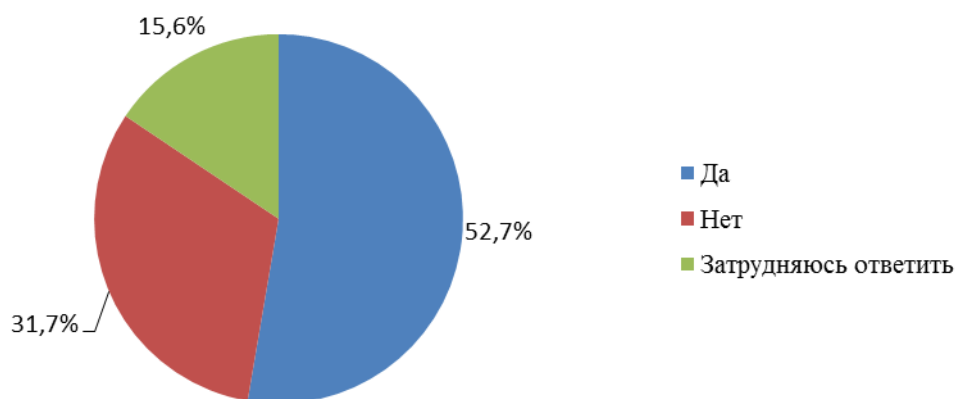


Рисунок 5 – Интерес жителей Назаровского района к сельскому туризму как к дополнительному источнику дохода

Из проблем, которые могли бы препятствовать развитию сельского туризма на территории Назаровского района, большинство респондентов 48,8% выделили слабо развитую инфраструктуру (рис.6).

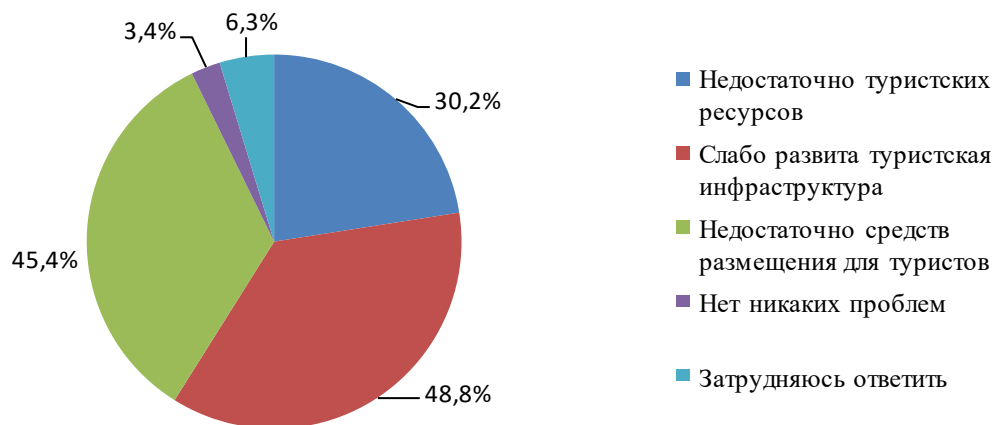


Рисунок 6 – Проблемы, препятствующие развитию сельского туризма на территории Назаровского района

Наиболее успешным для развития сельского туризма в Назаровском районе большая часть респондентов (52,2%) считают сельское хозяйство (рис.7).

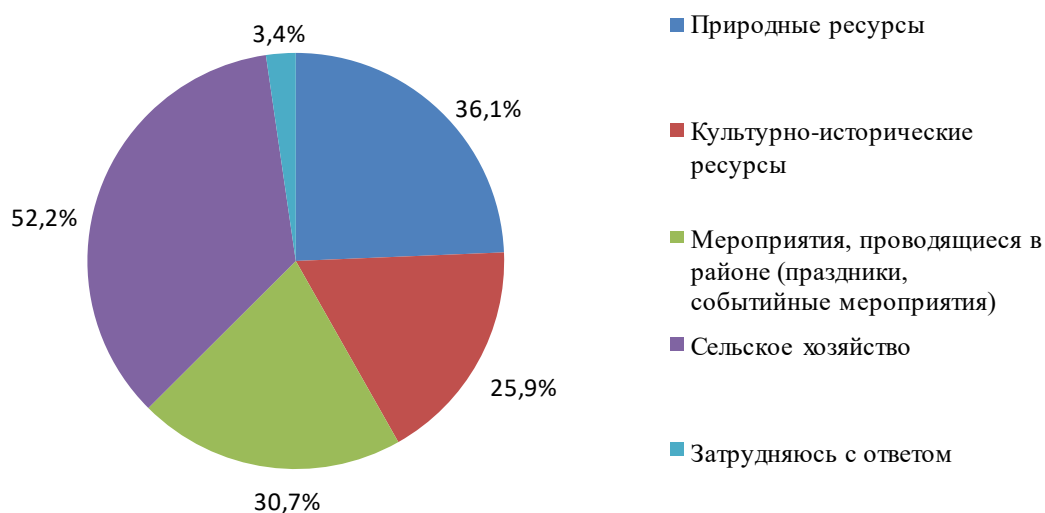


Рисунок 7 – Привлекательные ресурсы сельского туризма в Назаровском районе

В анкетировании приняли участие 42,4% мужчины 57,6% женщин (рис.8).

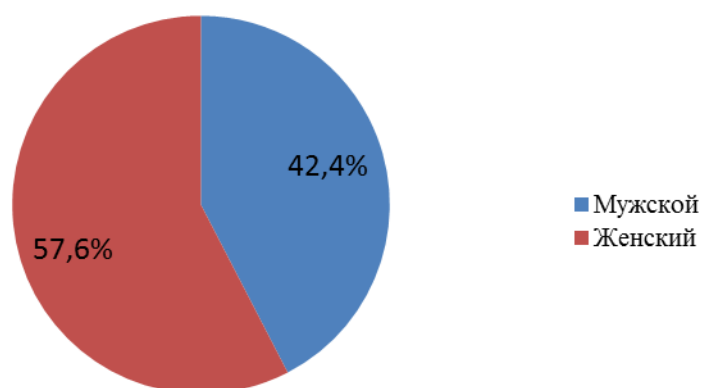


Рисунок 8 – Процентное соотношение мужчин и женщин

Возраст опрошенных – от 18 лет (рис.9). Большая часть респондентов (32,2%) в возрасте от 35 до 44 лет.

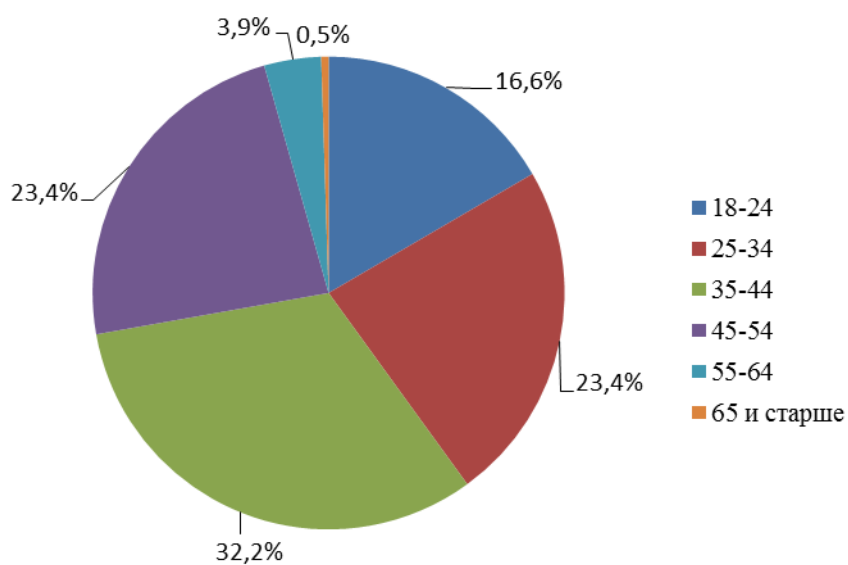


Рисунок 9 – Возраст респондентов

Респондентам было предложено добавить свои предложения по развитию сельского туризма в Назаровском районе (рис.10).

Разработка маршрута по достопримечательностям Назаровского района
Внедрение экоотелей, проведение массовых мероприятий, создание бренда
Создание туристских баз
Затрудняюсь с ответом
Разработка бренда территории
Создание туристических баз
Проведение культурных и массовых событийных мероприятий
Деревенская усадьба в деревне Новоалександровка
Непосредственное участие в сельскохозяйственных мероприятиях

Рисунок 10 – Предложения респондентов по развитию сельского туризма в Назаровском районе

Исходя из проведенного анкетирования, следует, что:

1) местными жителями перспективы развития сельского туризма в Назаровском районе получили среднюю оценку, что обусловлено выявленными проблемами, заключающимися в отсутствии объектов размещения для туристов и слаборазвитой туристской инфраструктуре.

2) сельский туризм в Назаровском районе может быть востребован и местные жители проявляют заинтересованность в его развитии;

3) для большей привлекательности в сферу действия туристов должны быть включены дополнительные ресурсы и объекты; природные ресурсы и объекты, деревни, расположенные рядом с лесом и рекой, экскурсии по сельскохозяйственному производству, мастер-классы по изучению сельских ремесел.

Перечень природных объектов, которые могут быть включены в сельский тур: леса вблизи объектов проживания, источник родниковой воды в

с. Ильинка, заказники «Солгонский кряж» и «Березовая дубрава», местные пещеры, Красногорский водопад и др. объекты; сельскохозяйственные предприятия – акционерные общества закрытого типа, музей чувашской культуры в д. Московка, музей игрушки в с. Красная Поляна, знакомство с местными ремесленными производствами.

Кроме того, для организации успешного развития сельского туризма в Назаровском районе Красноярского края необходим следующий комплекс мероприятий:

- 1) повышение грамотности населения в вопросах ведения предпринимательской деятельности, связанной с сельским туризмом;
- 2) организация рекламно-информационного продвижения сельского туризма;
- 3) проведение обучения граждан района, желающих организовать сельские усадьбы для туристов по гостеприимству и работе с туристами;
- 4) на уровне местной администрации оказание помощи в подготовке сельских усадеб для приема и размещения туристов.

При реализации данных задач и поддержке местных жителей органами местного самоуправления - сельский туризм может стать одной из форм альтернативной (несельскохозяйственной) деятельности в сельской местности, способствовать увеличению занятости населения, расширению рынка труда и созданию условий для развития сельской экономики с целью обеспечения более высокого уровня социального потребления сельского населения за счет роста собственных доходов.

3 Разработка программы сельского тура по Назаровскому району

3.1 Организация туристского маршрута по Назаровскому району Красноярского края

Ранее Назаровский район не позиционировал себя как район, подходящий для туризма, соответственно попытки развития туризма на территории района ранее не предпринимались. Однако природные и исторические достопримечательности и другие факторы располагают к разработке и реализации сельского тура в сочетании с познавательным туризмом.

Название тура: Назаровские просторы.

Вид туристской услуги: Организованный тур.

Тема тура: история Назаровского района, сельское хозяйство и быт местных жителей.

Цель тура: познакомить гостей с историей Назаровского района, его природными и историческими достопримечательностями, аграрным производством, являющимся основной сферой деятельности большей части жителей района.

Содержание тура: в город Назарово туристы прибывают на рейсовом междугороднем автобусе, далее их забирает арендованный для тура микроавтобус. Из г. Назарово гости приезжают в п. Степной, где размещаются в спортивном комплексе, имеющем номера для проживания. В процессе тура гости посещают объекты ЗАО «Назаровское», музей чувашской культуры, родниковый источник, деревню Новоалександровка, расположенную рядом с тайгой. В последний день тура для гостей устраивается анимационная программа на берегу реки Серж.

Направленность тура: сельский туризм в сочетании с познавательным.

Протяженность маршрута: 200 км.

Маршрут тура: г. Назарово – п. Степной – ЗАО «Назаровское» - п. Степной – д. Московка – п. Степной – с. Ильинка – п. Степной – д. Новоалександровка – п. Степной – г. Назарово.

Сезонность: конец мая – конец августа.

Продолжительность тура: 6 дней / 5 ночей.

Передвижение по району: на микроавтобусе, предоставляет ИП Петелин О.В.

Целевая аудитория: взрослые и дети от 12 лет, так как для детей младшего возраста данный тур не будет представлять интереса.

Число туристов: 8 человек.

Стоимость тура: 10 649 р.

Проведение экскурсий: один сопровождающий гид-экскурсовод, сотрудник тур.фирмы.

3.2 Организация приема туристов

Группа самостоятельно собирается и встречается с экскурсоводом в г. Красноярск на автовокзале. На междугороднем автобусе группа с экскурсоводом добирается до г. Назарово. Из г. Назарово туристов забирает арендованный на весь период тура микроавтобус марки Ssang Yong.

Проживание туристам предоставляет спортивный комплекс, расположенный в п. Степной на улице 30 лет ВЛКСМ, д. 44. В спорткомплексе имеется 4 номера на 2 человека каждый. В номерах есть мебель и Wi-Fi. Также есть зона отдыха с телевизором, два бассейна, сауна, бильярд, тренажерный зал и настольный теннис. Этими услугами гости могут воспользоваться в свободное от экскурсий время.

Питание (завтрак, обед и ужин) предоставляет столовая, расположенная на ул. Школьной, д. 15.

В п. Степной гости могут посетить церковь Св. Луки – самую большую церковь на территории района, расположенную в центре поселка, прогуляться

по новой аллее в парковой зоне, возложить цветы к памятнику, посвященному павшим героям Великой Отечественной войны. В сельской библиотеке гостям расскажут о Назаровском районе и наиболее интересных моментах его истории, покажут презентацию и ответят на интересующие вопросы. П. Степной также знаменит тем, что там работал и был похоронен первый губернатор Красноярского края Вепрев А.Ф.

Первая экскурсия – посещение аграрного предприятия ЗАО «Назаровское», находящегося в п. Степной. На объектах ЗАО гостям расскажут о технологии переработки зерна в муку, покажут работу мельницы и хлебопекарного цеха. Также гости сами смогут попробовать работать на аппаратах под контролем специалиста. В поселке уже имеется опыт проведения подобных экскурсий на предприятиях.

Гости посетят музей в д. Московка, жителями которой являются, в основном, представители чувашской национальности. Музеем занимается местная жительница - Кондратьева С. А. Она долгое время собирала старинные предметы быта и предметы чувашской национальности и затем открыла музей, который популярен не только у местных жителей, но и у гостей района. После экскурсии по музею Кондратьева С. А. проведет для гостей мастер-класс по приготовлению блюд чувашской кухни, после чего будет организовано чаепитие в сельском доме, где гостям расскажут о жизни и традициях представителей чувашской национальности. Также в сельском доме гости могут понаблюдать за домашними животными и птицами: кроликами, курицами, утками и гусями.

Одним из самых популярных мест для посещения у местных жителей и гостей района является родниковый источник в с. Ильинка. Этот объект также включен в программу тура. Гости могут набрать чистую и полезную для организма воду, источник находится всего в 25 км. от п. Степной. Также из природных достопримечательностей гостям будет интересно посетить деревню Новоалександровка, а расположение деревни рядом с тайгой обеспечивает данную местность чистым воздухом и живописными пейзажами. В

непосредственной близости от тайги гости при помощи местных жителей соберут клубнику, костянику, землянику, красную смородину и лекарственные травы, а также узнают от жителей деревни о полезных свойствах этих трав и ягод. День завершается чаепитием в доме местных жителей.

В последний день тура гости отправятся на берег реки Серез, где для них местными жителями организуется программа, включающая в себя традиционные игры и развлечения, проходящие в районе во время событийных мероприятий.

3.3 Описание программы тура «Назаровские просторы»

Технологическая карта тура представлена в таблице 5.

Таблица 5 - Технологическая карта тура

День	Основное мероприятие	Описание
1	Встреча гостей	В первый день туристы прибывают в п. Степной. Во время поездки проводится обзорная ознакомительная экскурсия по району. По прибытии гости заселяются, привыкают к месту жительства, знакомятся с поселком, при желании могут посетить церковь Св. Луки, в библиотеке для них покажут презентацию и расскажут о районе более подробно.
2	Экскурсия на ЗАО «Назаровское»	День посвящен экскурсии на объекты аграрного предприятия ЗАО «Назаровское».
3	Посещение д. Московка	Гости посетят музей чувашской культуры в д. Московка, для них проводится мастер-класс по приготовлению блюд чувашской кухни, организуется чаепитие в сельском доме.

Окончание таблицы 5

День	Основное мероприятие	Описание
4	Посещение природных достопримечательностей	Посещение родникового источника в с. Ильинка, деревни Новоалександровка, гости при помощи местных жителей собирают таежную ягоду и травы, затем для них проводится чаепитие в сельском доме и дается возможность пообщаться с жителями деревни, понаблюдать за их домашним хозяйством.
5	Отдых на берегу реки	На берегу реки Серж для гостей организуются традиционные игры и развлечения.
6	Отъезд	Отъезд в г. Красноярск на рейсовом автобусе.

Программа тура:

День первый:

11:00 – прибытие рейсового автобуса из Красноярска в г. Назарово;

11:00-12:15 – на арендованном автобусе гости и гид-экскурсовод добираются из г. Назарово в п. Степной, по пути проводится обзорная экскурсия;

12:15-13:00 – размещение гостей в номерах спорткомплекса;

13:05-14:45 – обед в столовой;

15:00-16:15 – посещение библиотеки, показ презентации и рассказ о районе, ответы на вопросы;

16:15-18:30 – свободное время;

18:30-19:30 – ужин;

19:30-20:30 – беседа, обмен впечатлениями, обсуждение расписания.

День второй:

8:30 – 10:00 – завтрак;

10:00-12:00 – свободное время;

12:00-13:00 – обед;

13:00-15:30 – экскурсия на аграрное предприятие ЗАО «Назаровское»;

15:30-18:30 – свободное время;

18:30-19:30 – ужин;

19:30-20:30 – беседа, обмен впечатлениями.

День третий:

8:30– 10:00 – завтрак;

10:00-12:00 – свободное время;

12:00-13:00 – обед;

13:00-17:30 – сбор группы, поездка в д. Московка, посещение музея чувашской культуры, мастер-класс по приготовлению блюд чувашской кухни, чаепитие;

17:40-18:30 – возвращение в п. Степной;

18:30-19:30 – ужин;

19:30-20:30 – беседа, обмен впечатлениями.

День четвертый:

8:30-9:30 – завтрак

9:30-11:00 – поездка в село Ильинка к источнику родниковой воды;

11:00-11:40 – возвращение в посёлок Степной;

12:00-13:00– обед;

13:00-17:30 – поездка в д. Новоалександровка, сбор таежной ягоды и трав при помощи местных жителей, чаепитие в сельском доме;

18:00-18:30 – возвращение в п. Степной;

18:30-19:30 – ужин;

19:30-20:30 – обмен впечатлениями.

День пятый:

8:30-10:00 – завтрак;

10:00-12:00 – свободное время;

12:00-13:00 – обед;

12:00-18:00 – анимационная программа, игры и развлечения для гостей;

18:30-19:30 – ужин;

19:30-21:00 – гости делятся общими впечатлениями от тура, прощание с местными жителями.

День шестой:

8:30-9:00 – завтрак;

9:30-10:30 – сбор и отправдение в г. Назарово на арендованном автобусе;

11:00 – отправдение рейсового автобуса в г. Красноярск.

Разработанный тур создан на основе результатов анкетирования местных жителей и с учетом самых известных и популярных объектов района. Назаровский район в регионе выделяется успешным и приносящим доходы сельскохозяйственным производством, богатой историей и культурой расположением в степной зоне. Предлагаемый тур повысит интерес к Назаровскому району, в частности, к сельской местности, сохранению исторической памяти, национальной культуры и быта, сельскому хозяйству.

Гости, посетившие Назаровский район в рамках данного тура, получают знания о технологиях аграрного производства, истории Назаровского района, а также быте и традициях людей, проживающих на его территории, освоят для себя новые виды деятельности, такие как ведение сельского хозяйства, сбор таежных трав и ягод, приготовление блюд национальной чувашской кухни.

Местные жители в рамках данного тура могут попробовать себя в качестве организаторов экскурсий, мастер-классов, развлечений для гостей, рационально использовать свои знания и умения и поделиться ими с гостями, а также получить доход от сельского туризма.

Несмотря на перечисленные достоинства и факторы, в районе остаются заделы, требующие дальнейшего развития для организации отдыха туристов. Разработанная программа данного тура поможет актуализировать внимание на имеющихся дефицитах и поможет разработать пути их устранения.

ЗАКЛЮЧЕНИЕ

В ходе исследования были выполнены следующие задачи:

1. Изучены теоретические основы сельского туризма: проанализированы различные определения сельского туризма, рассмотрена его характеристика, преимущества для организаторов сельского отдыха, сельских районов и отдыхающих, изучены классификации сельского туризма по видам моделей.

2. Изучено развитие сельского туризма за рубежом, были рассмотрены следующие страны: Франция, Испания, Италия, Германия, Австрия, Чехия, Беларусь, Польша, страны Балтии. Во многом успешность каждой страны в развитии сельского туризма зависит от разработанных стратегий и программ.

3. В Российской Федерации развитие сельского туризма вступило в активную фазу, данный вид туризма успешно развивают многие регионы страны. Красноярский край также постепенно начинает активное развитие сельского туризма, преуспел в этом Минусинский район.

4. Были рассмотрены исторические, природные и сельскохозяйственные объекты, пригодные для сельского туризма в Назаровском районе Красноярского края. На основе рассмотренных ресурсов, был сделан вывод, что их достаточно для создания сельского тура по территории района.

5. На основе анкетирования жителей Назаровского района было проведено исследование их интереса к сельскому туризму и его развитию на территории района. Перспективы развития сельского туризма в Назаровском районе местные жители оценили как средние, указав главными препятствиями на пути развития данного вида туризма в районе слаборазвитую туристскую инфраструктуру и отсутствие средств размещения для туристов. Респонденты проявили заинтересованность в развитии сельского туризма на территории Назаровского района, указав наиболее привлекательным ресурсом для данного вида туризма в районе сельское хозяйство, что дало основание для включения в разработанный тур аграрного предприятия ЗАО «Назаровское».

6. Был разработан сельский тур по Назаровскому району, включающий в себя экскурсии с посещением наиболее известных и популярных среди местных жителей и гостей района природных и исторических объектов, а также с посещением сельскохозяйственного предприятия ЗАО «Назаровское».

Предлагаемый тур повысит интерес к Назаровскому району, его истории, сельскому хозяйству, национальной культуре, благоприятно отразится на состоянии внутреннего туризма в Красноярском крае, а также может способствовать появлению новых средств размещения и улучшению инфраструктуры на территории района, способствовать расширению альтернативной (несельскохозяйственной) занятости сельского населения. Гости, принявшие участие в данном туре, могут получить для себя новые навыки и знания, провести время в экологически чистых местах вдали от города. Местные жители смогут попробовать себя в роли экскурсоводов, поделиться своими знаниями и умениями с гостями, получить доход от сельского туризма.

СПИСОК ИСПОЛЬЗОВАННЫХ ИСТОЧНИКОВ

1. Об утверждении Концепции устойчивого развития сельских территорий Российской Федерации на период до 2020 года [Электронный ресурс]: распоряжение Правительства РФ от 30 ноября 2010г. № 2136-р.– Режим доступа: <http://www.garant.ru/>

2. Об утверждении Стратегии развития туризма в Российской Федерации на период до 2020 года [Электронный ресурс]: распоряжение Правительства РФ от 31.05.2014 № 941-р ред. от 26.10.2016 // Справочная система «КонсультантПлюс». – Режим доступа: <http://www.consultant.ru>

3. Об утверждении Стратегии устойчивого развития сельских территорий Российской Федерации на период до 2030 года [Электронный ресурс]: распоряжение Правительства РФ от 02.02.2015 № 151-р ред. от 13.01.2017 // Справочная система «КонсультантПлюс». – Режим доступа: <http://www.consultant.ru>

4. Об установлении границ и наделении соответствующим статусом муниципального образования Назаровский район и находящихся в его границах иных муниципальных образований [Электронный ресурс]: закон Красноярского края № 13-3113 от 25.02.05. – Режим доступа: http://krasnoyarsk.newscity.info/docs/sistemsndok_oerouo.htm/

5. О туризме и туристской деятельности в Архангельской области [Электронный ресурс]: закон Архангельской области от 24.03.2014 № 99-6-ОЗ // Справочная система «КонсультантПлюс». – Режим доступа: <http://www.consultant.ru>

6. Об утверждении государственной программы Алтайского края Развитие туризма в Алтайском крае на 2015-2020 годы [Электронный ресурс]: постановление администрации Алтайского края от 29 декабря 2014 г. №589. – Режим доступа: <http://base.garant.ru/7482917/>

7. ГОСТ Р 56641-2015 Услуги малых средств размещения. Сельские гостевые дома. Общие требования [Электронный ресурс]. – Режим доступа: <http://vsegost.com/Catalog/60/60970.shtml>
8. Агротуризм в Чехии: [Электронный ресурс]. – Режим доступа: <http://www.datscha-booking.com/173/agrotourismo/czech-agro.html>
9. Артюхова, В. А. Сельский туризм: [Электронный ресурс] / В. А. Артюхова. – 2012-2015. – Режим доступа: <http://zametkaturista.ru/sitesotdyha/selskiy-turizm>
10. Бадалянц, С. В. Зарубежный опыт и отечественная практика развития сельского туризма / С. В. Бадалянц // Образование и наука в современных условиях. – 2015. – № 3. – С. 184-186
11. Бадалянц, С. В. Перспективы развития сельского туризма в Ростовской области / С. В. Бадалянц // Современные концепции развития науки: сб. тр. Междунар. науч.-практ. конф. – 2015. – С.106-109
12. Баканова, А. А. Формирование и реализация системы развития сельского туризма в регионе: на примере Ленинградской области: дисс.канд.экон.наук / А. А. Баканова – СПб. – 2005. – 191 с.
13. Вахитова, З. Т. Особенности развития сельского туризма в Тюменской области / З. Т. Вахитова // Научно-исследовательские публикации. – 2014. – № 2 (16). – С. 53-58
14. Волкова, Т. А. Развитие агротуризма за рубежом и в России / Т. А. Волкова, А. А. Пономаренко, Н. И. Мельников // Актуальные аспекты развития сельского (аграрного) туризма в России: мат-лы II Всерос. науч.-практ. конф. – Краснодар: Изд-во Кубанский гос.ун-т. – 2018. – С. 66-71
15. Волкова-Гончарова, Т. А. Понятие и социально-экономическая функция сельского туризма / Т. А. Волкова-Гончарова, С. О. Маркарян // Вестник СГУТиКД. – 2011. – № 2 (16). – С. 22-25
16. Гварлиани, Т. Е. Сельский и Аграрный туризм как специфические виды туризма / Т. Е. Гварлиани, А. Н. Бородин // TerraEconomicus. – 2011. – № 4. – С. 61-65

17. Головинова, А. С. Особенности развития сельского туризма за рубежом / А. С. Головинова, Л. В. Лещенко // Современные технологии: актуальные вопросы, достижения и инновации: сб. тр. конф. – Изд-во Агрус Ставропольского гос. аграрного ун-та. – 2018. – С. 141-144
18. Заричная, А. А. Европейский опыт развития сельского туризма / А. А. Заричная // Экономика Крыма. – 2011. – № 4 (37). – С. 265-269
19. Затевахина, А. В. Анализ инвестиционной привлекательности региона: перспективы развития Назаровского района Красноярского края / А. В. Затевахина, Е. Е. Ковалева // Ученые записки международного банковского института. – 2015. – № 11-2. – С. 23-32
20. Иванова, Ю. О. Современные тенденции развития сельского туризма / Ю. О. Иванова // Индустрия туризма: возможности, приоритеты, проблемы и перспективы. – 2018. – Т. 13. – № 5. – С. 51-57
21. Кулагина, Е. В. Сельский туризм как перспективное направление развития регионального туризма: зарубежный опыт / Е. В. Кулагина, Ю. В. Сливкова // Экономика сферы сервиса: проблемы и перспективы: мат-лы V Всерос. науч.-практ. конф. – Омск: Изд-во Омский гос. тех. ун-т. – 2019. – С. 127-130
22. Ларина, Е. В. Развитие сельского туризма: отечественный и зарубежный опыт / Е. В. Ларина // Вестник науки и образования. – 2018. – № 2 (38). – С. 104-106
23. Лисицина, Т. Б. Новый вид сельского туризма / Т. Б. Лисицина // Инновационные технологии в науке и образовании. – 2016. – № 3 (7). – С. 264-270
24. Методическое пособие «Сельский туризм как средство развития сельских территорий» / Лебедева И. В., Копылова С. Л. – Москва: АНО «АРСИ». – 2018. – 164 с.
25. Министерство сельского хозяйства Российской Федерации [Электронный ресурс]. – Режим доступа: <http://mcsx.ru/>

26. Официальный сайт Назаровского района: [Электронный ресурс]. – Режим доступа: <http://nazarovo-adm.ru/>
27. Патрушева, Г. М. Особенности организации сельского туризма и формирования турпродукта сельского туризма республики Алтай / Г. М. Патрушева // Ученые записки. – 2017. – № 3 (13). – С. 86-90
28. Пинаев, А. В. Подходы к формированию концепции сельского туризма / А. В. Пинаев // Сервис в России за рубежом. – 2014. – № 7 (54). – С. 130 - 137
29. Подольникова, Е. М. Развитие агробизнеса в муниципальном образовании / Е. М. Подольникова, Т. С. Любочко // Социально-экономические и гуманитарные исследования: проблемы, тенденции, перспективы развития: мат-лы Междун. науч.-практ. конф. Брянск: Изд-во БГАУ. – 2016. – С. 415-419
30. Полякова, И. Л. Сельский туризм: классификации и особенности организации / И. Л. Полякова, М. П. Григорьева // Сервис в России и за рубежом. – 2017. – № 5 (75). – С. 31-43
31. Пономарева, И. Ю. Формы и объекты агротуризма Тульской области / И. Ю. Пономарева, А. О. Чернобровкина, М. В. Пономарева // Сервис в России за рубежом. – 2017. – № 8 (78). – С. 104-118
32. Результаты исследования «Текущее состояние сельского туризма в России. Выявление проблем и перспектив в развитии сельского туризма в стране (2019 год)» / Лебедева И. В., Копылова С. Л. – Москва: АНО АРСИ. – 2019. - 44 с.
33. Русинов, П. С. Обоснование системы классификации и характеристики видов сельского туризма / П. С. Русинов, П. П. Русинов, А. Д. Зелепугин // Вестник Воронежского Государственного Университета. Серия: География. Геоэкология. – 2015. – № 4. - С. 43-52
34. Самойленко, А. А. Сельский и аграрный туризм – сущность, общность и различия / А. А. Самойленко // Курорты. Сервис. Туризм. – 2018. – № 2 (39). – С. 37-53

35. Седрисев, К. А. Особенности и противоречия понятийного аппарата сельского туризма / К. А. Седрисев // Инновации в современной науке: мат-лы Междунар. науч.-практ. конф.: Изд-во Научно-издательский центр «Мир науки». – 2017. – С. 141-145
36. Система обмена туристской информацией [Электронный ресурс]. – Режим доступа: <http://nbcrs.org/>
37. Теоретические аспекты изучения сельского туризма: [Электронный ресурс]. – Режим доступа: http://studbooks.net/731144/turizm/teoreticheskie_aspekty_izucheniya_selskogo_turizma
38. Токмянина, А. Е. Аграрный туризм как одно из перспективных направлений развития Минусинского района / А. Е. Токмянина, Д. В. Ходос // Инновационные тенденции развития российской науки: мат-лы IX Междунар. науч.-практ. конф. молодых ученых: Изд-во Красноярский гос. аграрный ун-т. – 2016. – С. 314-316
39. Третьякова, О. С. Анализ и перспективы развития агротуризма в Польше / О. С. Третьякова, А. Р. Зиолковский // Наука и туризм: стратегии взаимодействия. – 2019. – № 11. – С. 94-103
40. Третьякова, А. В. Сельский туризм как фактор решения социально-экономических проблем муниципальных образований / А. В. Третьякова // Научный вестник МГИИТ. – 2015. – № 5 (37). – С. 35-45
41. Трифонова, З. А. Сельский туризм в России: модели развития / З. А. Трифонова // Геопространственные исследования общественных и природных систем: теория и практика: сб. тр. конф.– Чебоксары: Изд-во Среда. – 2019. – С. 74-81
42. Трухачев, А. В. Концепции и модели развития сельского туризма за рубежом / А. В. Трухачев // Сервис в России и за рубежом. – 2016. – № 7. – С. 34-43
43. Трухачев, А. В. Проблемы классификации сельского туризма / А. В. Трухачев // Сервис в России и за рубежом.– 2014.– № 8 (55).– С. 56-69

44. Трухачев, А. В. Состав и типология ресурсов сельского туризма / А. В. Трухачев // Вестник АПК Ставрополя. – 2016. – № 1 (21). – С. 132-137
45. Фермер из Минусинского района развивает сельский туризм [Электронный ресурс]. – Режим доступа: <http://newslab.ru/news/674105>
46. Фролова, О. А. Развитие несельскохозяйственной деятельности в агропромышленном комплексе / О. А. Фролова // Вестник НГИЭИ. – 2018. – № 2 (81). – С. 111–122
47. Чернявая, А. Л. Анализ моделей сельского зеленого туризма в зарубежных странах / А. Л. Чернявая // Формирование финансово-экономических механизмов хозяйствования в условиях информационной экономики: сб. науч. тр. III Междун. науч.-практ. конф. КФУ им. В. И. Вернадского. – Симферополь: Изд-во Типография «Ариал». – 2018. – С. 164-166
48. Чернявая А. Л. Концепция стратегического развития агротуризма в РФ. / А. Л. Чернявая // Состояние, проблемы и перспективы развития социально-ориентированного строительного комплекса на региональном уровне: мат-лы IV Всерос. науч.-тех. интернет-конф. – Волгоград: Изд-во Волгоградский гос. тех. ун-т. – 2017. – С. 198 – 201
49. Шакирова Э. Н. Развитие сельского туризма в России / Э. Н. Шакирова // Экономическая наука и практика: материалы II Междунар. науч. конф. (г. Чита, февраль 2013 г.). – Чита: Издательство Молодой ученый. – 2013.— С. 110-112
50. Шишова, Е. Г. Зарубежный европейский опыт развития агротуризма / Е. Г. Шишова // Курорты. Сервис. Туризм. – 2016. – № 3-4 (32-33). – С. 110-115

ПРИЛОЖЕНИЕ А

Анкета

Уважаемые респонденты!

С целью исследования востребованности развития сельского туризма на территории Назаровского района и интереса местных жителей к развитию данного вида туризма просим Вас ответить на вопросы предложенной анкеты.

1. Вы знакомы с таким видом туризма, как сельский туризм?
 - 1) Да
 - 2) Нет
 - 3) Нет, но хотел(а) бы узнать об этом виде туризма
 - 4) Иное.
2. Что, по Вашему мнению, наиболее привлекательно для сельского туризма? (можно выбрать несколько вариантов ответа)
 - 1) Традиции и обычаи местного населения, погружение в культурную среду
 - 2) Погружение в экологически чистую среду, природные ресурсы местности: реки, озера, леса, чистый воздух
 - 3) Возможность погрузиться в сельский быт, занятие видами сельского труда
 - 4) Активное времяпровождение в сельской местности: конные прогулки, катание на лыжах, велоспорт и т.д.
3. Есть ли у Вас возможность принять гостей-туристов? (Размещение туристов в доме)
 - 1) Да
 - 2) Нет
 - 3) Затрудняюсь ответить

4. Оцените по 5-тибалльной шкале перспективы развития сельского туризма в Назаровском районе (1- практически отсутствуют, 5 – очень хорошие)

5. Интересен ли Вам сельский туризм как дополнительный источник дохода?

- 1) Да
- 2) Нет
- 3) Затрудняюсь ответить

6. Какие, по Вашему мнению, существуют проблемы, которые могли бы препятствовать развитию сельского туризма на территории Назаровского района?(можно выбрать несколько вариантов ответа):

- 1) Недостаточно туристских ресурсов
- 2) Слабо развита туристская инфраструктура
- 3) Недостаточно средств размещения для туристов
- 4) Другое:
- 5) Нет никаких проблем
- 6) Затрудняюсь ответить

7. Что, по Вашему мнению, наиболее привлекательно для сельского туризма в Назаровском районе? (можно выбрать несколько вариантов ответа)

- 1) Природные ресурсы
- 2) Культурно-исторические ресурсы
- 3) Мероприятия, проводящиеся в районе (праздники, событийные мероприятия)

- 4) Сельское хозяйство
- 5) Другое:
- 6) Затрудняюсь с ответом

8. Есть ли у Вас предложения по развитию сельского туризма в Назаровском районе?Если да, то какие?

9. Ваш пол:

- 1) Мужской

2) Женский

10. Ваш возраст:

1) 18-24

2) 25-34

3) 35-44

4) 45-54

5) 55-64

6) 65 и старше

Благодарим за участие!

ПРИЛОЖЕНИЕ Б

Расчёт стоимости сельского тура «Назаровские просторы»

Себестоимость тура:

Поставщик услуги	Вид услуги	Стоимость	Количество	Дни	Общая сумма
Директор спорткомплекса Михайлов А.С.	Проживание в спорткомплексе	50 р./ночь	8 человек	5 ночей	2 000 р.
Столовая	Завтрак	50 р.	8	5	2 000 р.
Столовая	Обед	80 р.	8	5	3 200 р.
Столовая	Ужин	80 р.	8	5	3 200 р.
Кондратьева С.А.	Экскурсия по музею, проведение мастер-класса и чаепития	1500 р.	1	1	1500 р.
Жители д. Новоалександровка (2 человека)	Рассказ о ягодах и травах гостям, помощь в сборе, чаепитие	2000 р.	1	1	2000 р.
ИП Петелин О. В.	Аренда микроавтобуса	2000 р. – 2-5 день, 800 р. – 1,6 дни	9 чел.	6	9600 р.
Работник ЗАО «Назаровское»	Экскурсия по предприятию	500 р.	1	1	500 р.
Страховое покрытие на сумму 250 000 тыс. руб.	Страховое покрытие на сумму 250 000 тыс. руб.	340 руб.	8	6	16 320 р.
Организаторы программы (5	Анимационная программа	5000 р.	1	1	5000 р.

человек)					
Итого					45 320

Затраты на гида-экскурсовода:

Вид услуги	Стоимость	Количество	Дни	Общая сумма
Билет на междугородний автобус	524 р.	2	2	1048 р.
Проживание	80 р.	1	5 ночей	400 р.
Завтрак	60 р.	1	5	300 р.
Обед	80 р.	1	4	320 р.
Ужин	80 р.	1	5	400 р.
Страховка	340 р.	1	6	2 040 р.
Услуги гида-экскурсовода	1000 р.	1	5	5 000 р.
Итого				9 508 р.

Себестоимость тура: 45 320р.

Затраты на гида-экскурсовода: 9 508 р.

Прибыль: 45% (20 394 р.) за индивидуальность и за неимение аналога на тур. рынке региона.

Постоянные издержки: 5% (2 266р.)

НДС: 17% (7 704 р.)

$\text{Ц} = 45\,320 + 9\,508 + 20\,394 + 2\,266 + 7\,704 = 85\,192$ р. (общая стоимость группового тура)/8чел.= 10 649 р. – стоимость тура на 1 человека.

Федеральное государственное автономное
образовательное учреждение
высшего образования
«СИБИРСКИЙ ФЕДЕРАЛЬНЫЙ УНИВЕРСИТЕТ»

Институт физической культуры, спорта и туризма
Кафедра теоретических основ и менеджмента физической культуры и туризма

УТВЕРЖДАЮ
Заведующий кафедрой
_____ В.М. Гелецкий


« ____ » _____ 2020 г.

БАКАЛАВРСКАЯ РАБОТА

43.03.02 Туризм

43.03.02.01 Технология и организация туроператорских и турагентских услуг

РАЗВИТИЕ СЕЛЬСКОГО ТУРИЗМА (НА ПРИМЕРЕ НАЗАРОВСКОГО
РАЙОНА КРАСНОЯРСКОГО КРАЯ)

Научный руководитель _____  канд. пед. наук, доцент Е. В. Шешегова

Выпускник _____  А. А. Мишукова

Нормоконтролер _____  К. В. Орёл

Красноярск 2020