

Федеральное государственное автономное  
образовательное учреждение  
высшего образования  
«СИБИРСКИЙ ФЕДЕРАЛЬНЫЙ УНИВЕРСИТЕТ»

Институт физической культуры, спорта и туризма  
Кафедра теоретических основ и менеджмента физической культуры и  
туризма

УТВЕРЖДАЮ

Заведующий кафедрой

В.М. Гелецкий

«\_\_» \_\_\_\_\_ 2020 г.

**БАКАЛАВРСКАЯ РАБОТА**

43.03.02 Туризм

43.03.02.01 Технология и организация туроператорских и турагентских услуг

**РАЗРАБОТКА ЭКСКУРСИИ НА БАЗЕ ЭКОТРОП НАЦИОНАЛЬНОГО  
ПАРКА «КРАСНОЯРСКИЕ СТОЛБЫ»**

Научный руководитель \_\_\_\_\_ канд. пед. наук, доцент Н.В. Соболева

Выпускник \_\_\_\_\_ Т.Ф. Тагайназаров

Нормоконтролер \_\_\_\_\_ К.В. Орёл

Красноярск 2020

## РЕФЕРАТ

Выпускная квалификационная работа по теме «Разработка экскурсии на базе экотроп Национального парка «Красноярские Столбы» содержит 88 страниц текстового документа, 7 приложений, 63 использованных источника.

ЭКОТРОПА, ЭКОЛОГИЧЕСКАЯ ТРОПА, ЭКОЛОГИЧЕСКИЙ ТУРИЗМ, ЭКОЛОГИЧЕСКАЯ ЭКСКУРСИЯ, КРАСНОЯРСК, НАЦИОНАЛЬНЫЙ ПАРК «КРАСНОЯРСКИЕ СТОЛБЫ».

Цель исследования – разработка экскурсии на базе экотроп НП «Красноярские Столбы».

Задачи исследования:

1. Рассмотреть понятие и виды экотроп, особенности организации туризма на экотропах.
2. Проанализировать природный и туристский потенциал НП «Красноярские Столбы».
3. Исследовать экскурсионные возможности экотроп НП «Красноярские Столбы».
4. Разработать экскурсию по экотропам НП «Красноярские Столбы».

Актуальность работы состоит в том, что экотропы, с одной стороны, позволяют повысить привлекательность туристских объектов благодаря обустройству маршрута навигацией, информационными стендами, различными конструктивными элементами, облегчающими прохождение, с другой – позволяют сохранить природный или культурно-исторический объект, сводя к минимуму антропогенное воздействие.

Новизна исследования состоит в разработке экскурсии по экотропам НП «Красноярские Столбы», ранее не предлагавшейся на рынке экскурсионных услуг.

В результате исследования была разработана комплексная экскурсия, сочетающая посещение нескольких экотроп НП «Красноярские Столбы» в рамках одной экскурсионной программы.

## СОДЕРЖАНИЕ

Введение.....	4
1 Экотропа как объект туризма.....	7
1.1 Понятие и виды экотроп .....	7
1.2 Особенности организации экотроп .....	13
1.3 Специфика проведения экскурсий на экотропах .....	19
2 Оценка природного и туристского потенциала Национального парка «Красноярские Столбы» .....	27
2.1 Физико-географическая характеристика и природные условия Национального парка «Красноярские Столбы» .....	27
2.2 Состояние туризма на территории Национального парка «Красноярские Столбы» .....	33
2.3 Характеристика экотроп Национального парка «Красноярские Столбы»	41
3 Разработка экскурсии на базе экотроп Национального парка «Красноярские Столбы» .....	49
3.1 Исследование экскурсионных возможностей экотроп Национального парка «Красноярские Столбы» .....	49
3.2 Разработка экскурсии «Заповедные экотропы» .....	60
Заключение .....	66
Список использованных источников .....	68
Приложения А-Ж .....	76-87

## ВВЕДЕНИЕ

Специфика экологического туризма заключается в сочетании ознакомления с природными объектами и явлениями и минимизации отрицательных последствий для окружающей среды. Экологический туризм развивается в форме экологических туров, экологических экскурсий, маршрутов по экологическим тропам, и интерес к этому виду туризма постоянно растет.

Экологические тропы, с одной стороны, позволяют повысить привлекательность туристских объектов благодаря обустройству маршрута навигацией, информационными стендами, различными конструктивными элементами, облегчающими прохождение, с другой – позволяют сохранить природный или культурно-исторический объект, сводя к минимуму антропогенное воздействие. На популярных туристских направлениях экотропы все более вытесняют неорганизованные туристские маршруты.

Актуальность темы также обусловлена возросшей ролью экологического образования и воспитания населения всех возрастов, ведь именно эти цели являются основополагающими при обустройстве экотроп.

Объект исследования – экологические тропы.

Предмет исследования – экскурсии на базе экологических троп Национального парка «Красноярские Столбы».

Цель работы – разработка экскурсии на базе экотроп Национального парка «Красноярские Столбы».

Задачи работы:

1. Рассмотреть понятие и виды экотроп, особенности организации туризма на экотропах.
2. Проанализировать природный и туристский потенциал Национального парка «Красноярские Столбы».
3. Исследовать экскурсионные возможности экотроп Национального парка «Красноярские Столбы».

4. Разработать экскурсию по экотропам Национального парка «Красноярские Столбы».

В настоящем исследовании были использованы общетеоретические методы, такие как анализ и синтез, классификация, сравнение, а также эмпирические – изучение источников, наблюдение, анкетный опрос.

Тема экологических троп в последнее время получила широкое освещение в учебной и научной литературе.

Различные аспекты темы рассматриваются в учебной и научной литературе по экологическому туризму: в учебных пособиях Н.В. Тихомирова, О.С. Шимовой, Г.С. Ажаева, Е.Л. Пименовой; в статьях К. Бабанской, М.С. Безугловой, Т.Г. Бутовой, А.А. Васильевой, А.А. Матвеевой, Б.Т. Гасановой, О.Н. Романчук, А.П. Суворова.

Понятию и особенностям, истории экотроп, их роли в туристской и экскурсионной деятельности посвящены работы Ю.В. Бородулиной, Т.А. Федоровой, Л.Е. Куприной, Е.В. Мардасовой, С.Н. Никишиной, М.Д. Скуповой, М.А. Рубцовой, Л.А. Чернобродовой, А.Я. Сукнева, Т.Ш. Рыгзынова, Е.С. Тербукова, Е.Н. Тихоновой, Т.А. Малининой, Т.П. Шараевой, А.В. Копьёвой.

Вопросы организации и проектирования экотроп исследовали такие авторы, как Е.В. Дашкова, А.С. Дегтева, А.Л. Подольский, В.В. Комов, Я.И. Орестов, Т.А. Моисеева, Н.В. Серко, О.М. Берёзко, И.К. Зельвович, М.Ю. Филиппова, Л.Н. Хилханова, Е.С. Хлиманкова, Е.В. Лановая, В.П. Чижова.

Большое количество научных статей посвящено роли и использованию экотроп в экологическом воспитании и образовании, в частности, работы О.С. Козловцевой, И.Р. Логушкина, Г.Ф. Агеевой, О.К. Маладаевой, Т.Б. Цырендоржиевой, И.В. Полетаевой, О.В. Якушиной.

Вопросам функционирования экотроп в природоохранном аспекте посвящены статьи А.А. Никитина, А.В. Гапоненко, А.С. Романенковой, А.В. Теремова, В.Е. Хачатурьянц, В.П. Чижовой.

В настоящем исследовании также были использованы учебные пособия и монографии по физической географии, природным ресурсам Красноярского края и НП «Красноярские Столбы», а также интернет-источники.

Выпускная квалификационная работа состоит из введения, трех разделов основной части, заключения, списка использованных источников, приложения.

# 1 Экотропа как объект туризма

## 1.1 Понятие и виды экотроп

Путешествие по экологической тропе представляет собой одну из форм экологического туризма, посредством которой организуются маршруты по различным природным территориям, в первую очередь – особо охраняемым. По сравнению с традиционными экологическими турами и экскурсиями туризм на экотропах имеют свою специфику, обусловленную, прежде всего, характеристиками самой экотропы как туристского объекта.

В нашей стране первые объекты, к которым можно применить определение «экотропа», появились в СССР под названием «учебные тропы природы». Основная концепция этих троп подразумевала экологическое воспитание и обучение посетителей особо охраняемых природных территорий. Эта функция, являясь первостепенной, легла в основу современного термина «экотропа» [57, с. 7]. Необходимость бережного отношения к природным объектам заповедников определяет особую организацию передвижения по этим территориям, регулирование неуправляемых потоков туристов.

В соответствии с национальным стандартом «ГОСТ Р 56642-2015 Туристские услуги. Экологический туризм. Общие требования. Положения» под экологической туристской тропой понимаются «обустроенные и особо охраняемые экотуристские маршруты, создаваемые с целью экологического просвещения населения через установленные по маршруту знаки туристской навигации, например, информационные стенды» [3].

А.Я. Сукнев и Т.Ш. Рыгзынов отмечают неполноту вышеприведенного определения по сравнению с современным пониманием экологической тропы. Как справедливо указывают авторы, современная концепция экотропы включает не только эколого-просветительскую и воспитательную функции, но и решение таких важных задач, как социально-экономическое развитие той или

иной территории, обеспечение здорового образа жизни населения, уменьшение антропогенной нагрузки на природные объекты [44, с. 66].

По определению Е.Л. Пименовой, «экологическая тропа (экотропа) - это специально оборудованный маршрут, проходящий через различные экологические системы и другие природные объекты, архитектурные памятники, имеющие эстетическую, природоохранную и историческую ценность, на котором идущие (гуляющие, туристы и т. п.) получают устную (с помощью экскурсовода) или письменную (стенды, аншлаги и т. п.) информацию об этих объектах» [61, с. 20].

Экотропы сегодня обустраивают в буферных зонах заповедников, на территории национальных парков, ландшафтных заказников, в городских и пригородных парках отдыха, а также в местах, не имеющих охраняемого статуса, но важных с точки зрения охраны природы и популярных среди туристов.

Г.С. Ажаев приводит преимущества экотроп в качестве формы экологического обучения:

- непосредственное восприятие природных объектов;
  - активизация знаний и навыков в области экологии;
  - вовлечение в правоохранную деятельность значительного числа людей
- [60, с. 92].

В.П. Чижова сгруппировала цели организации экологических троп, выделив среди них эколого-просветительские и природоохранные. К эколого-просветительским автор относит: совмещение активного отдыха на природе с приобретением знаний и приобщение к экологической культуре; к природоохранным – сосредоточение посетителей на ограниченном маршруте [57, с. 7].

Основные обучающие задачи экологических троп, по мнению О.К. Маладаевой, можно сформулировать следующим образом:

- демонстрация и объяснение роли природной среды в жизни и деятельности человека;



- обоснование высокой важности природоохранной проблематики в аспекте преимуществ не только экологического, но и социально-экономического характера;
- обеспечение оптимальных условий для активного природного отдыха, удовлетворяя при этом эстетические потребности;
- выработка навыков и умений по наблюдению за природным миром, фиксации происходящих в нем изменений в результате антропогенного влияния;
- формирование экологической культуры и ответственности за свои действия в природных условиях [29, с. 45-46].

Экологические тропы классифицируют по разным критериям.

В качестве наиболее часто применяемого основания для классификации выступает назначение экотропы.

Познавательные-прогулочные экотропы, называемые также «тропами выходного дня». На таких тропах, характеризующихся протяженностью от 4-х до 8 км, посетители природных территорий передвигаются прогулочным шагом, индивидуально или в составе организованной группы в сопровождении экскурсовода. Тематика экскурсионного показа на познавательных-прогулочных тропах включает осмотр природных достопримечательностей, рассмотрение отношений «человек-природа», последствий антропогенного воздействия на природу, природоохранных мероприятий.

Познавательные-туристские экотропы – намного более протяженные, они могут быть проложены на расстояние в десятки километров. Такие экотропы характерны для буферных зон заповедников, туристских зон национальных парков. Путешествие по такой тропе может продолжаться несколько дней или даже недель. Познавательные-туристские экотропы туристы также проходят либо индивидуально, либо в составе группы с проводником. Прохождение таких экотроп требует подготовки, заключающейся в планировании маршрута, инструктаже по технике безопасности и правилам поведения, обеспечении инвентарем, картами или буклетами.

Учебные экологические тропы являются специальными маршрутами для получения знаний в области экологического образования. По протяженности такие тропы – самые короткие: обычно их длина составляет не более 2 км, а продолжительность прохождения – не более 3-х часов. Учебные экологические тропы предназначены, преимущественно, для учащихся средних и высших учебных заведений. Учебные тропы проходят под руководством экскурсовода-педагога, преподавателя, либо сотрудника природной территории, в границах которой проложена тропа. Также экскурсии по учебным экотропам могут проводить и сами школьники (студенты), особенно в случае, если они принимали участие в благоустройстве экотропы. Экскурсии, на которых роль экскурсоводов принимают сами обучающиеся, практикуются, например, в Национальном парке «Красноярские Столбы».

Несмотря на специализацию, учебные тропы должны представлять интерес для всех категорий посетителей природной территории. С этой целью экотропы оборудуют различными информационными стендами и указателям, выпускают буклеты с необходимой информацией.

Большое социальное значение имеют разработка и организация экологических троп для людей с ограниченными возможностями передвижения или восприятия. К этим категориям относятся инвалиды-колясочники, люди с ослабленным или отсутствующим зрением, слухом. Такие экотропы проектируются и реализуются во многих странах мира, в том числе и в России [57, с. 8-9].

Другая классификация экологических троп выделяет в качестве классификационного критерия длину или продолжительность маршрута. Принятой всеми классификации по данному основанию в литературе не приводится, поскольку критерий характеризуется относительностью.

В условиях города протяженность экологических троп обычно составляет от нескольких сотен метров до нескольких километров. На природных местностях экотропы намного протяженнее, и иногда достигают сотен

километров и более. Например, длина Аппалачской тропы (США) составляет 3473 км [7].

Аналогично традиционным туристским маршрутам, экотропы можно разделить на линейные, полукольцевые, кольцевые, радиальные (в которых маршрут проходит по той же тропе в обе стороны). На линейных, кольцевых и полукольцевых тропах ландшафт и информация воспринимаются более продуктивно, чем на радиальных тропах.

Критериям классификации экотроп могут быть также уровень сложности прохождения и той информации, которая предлагается туристам и экскурсантам. Возрастной критерий в большинстве случаев не имеет практической значимости, т.к. трудно представить себе ситуацию, когда той или иной экотропой пользуются посетители только какой-то одной возрастной группы. С другой стороны, для детей дошкольного и младшего школьного возраста маршруты, очевидно, должны быть более короткими и несложными, чем для более старшего возраста. То же можно сказать и о категории пожилых посетителей. Обычно при проектировании экологических троп принимают во внимание возможности среднего посетителя, а уже при разработке экскурсий учитывают возрастные особенности группы.

По способу прохождения можно выделить специальные экотропы для велосипедистов. Как считает В.П. Чижова, если имеются подходящие природные условия, возможна организация экотроп для верховой езды, лыжников, а также для передвижения на водных средствах. При этом можно чередовать различные способы прохождения. Однако, подавляющее большинство экологических троп предназначено только для пешеходного передвижения [57, с. 9-10].

В научной литературе встречаются и другие классификации экологических троп. Так, О.Н. Романчук, А.П. Суворов по информативности выделяют исторические, дендрологические, ботанические, зоологические, геологические, акватические и комплексные экологические тропы. По назначению данные авторы классифицируют экотропы на природные,

прогулочно-познавательные, туристские познавательные, экологические учебные, краеведческие, лечебно-оздоровительные (терренкуры).

Краеведческие или исторические тропы проходят по местам боевой славы, историческим местам, как, например, в национальных парках «Красноярские Столбы», «Шушенский бор», или с посещением объектов культуры и архитектуры.

Наиболее комфортными и благоустроенными являются лечебно-оздоровительные экотропы, обустроенные в живописной местности для оздоровительных прогулок, лечебной ходьбы [40, с. 38].

Е.В. Дашкова выделяет родовые признаки экотроп, представленные в виде схемы на рисунке 1.

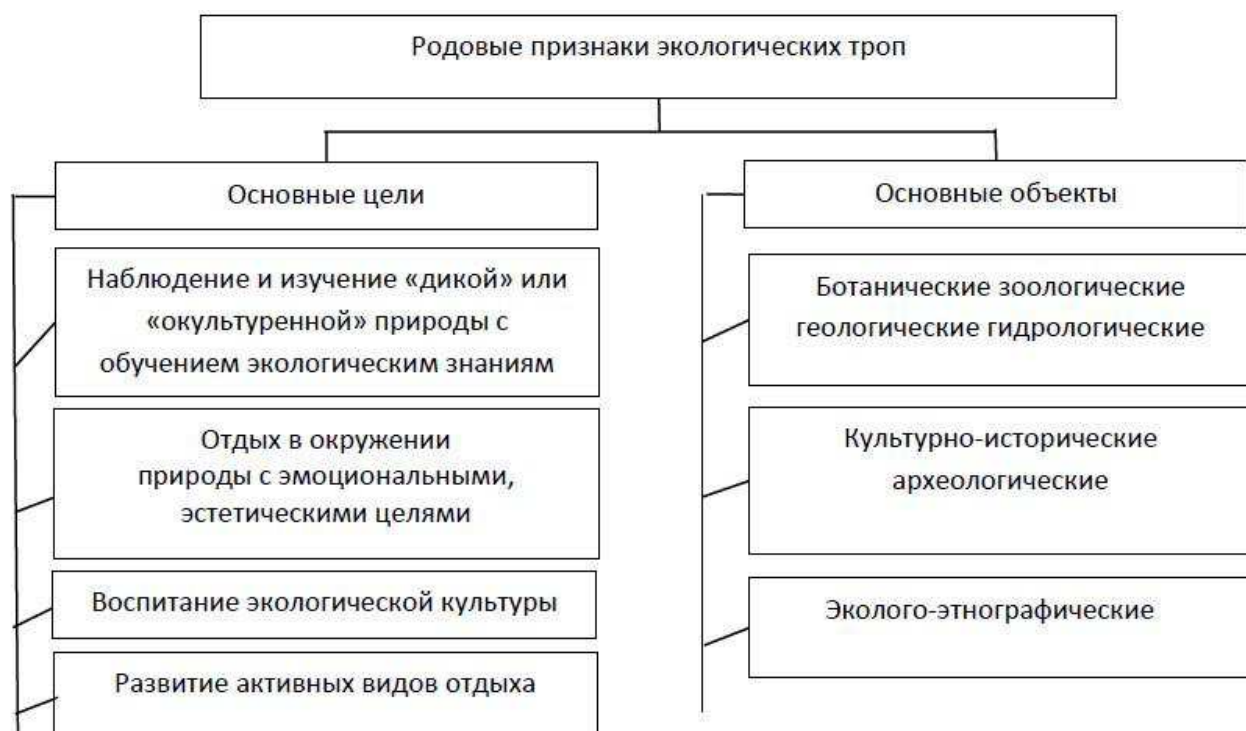


Рисунок 1 – Родовые признаки экологических троп [15, с. 109]

Таким образом, можно сделать вывод, что экотропа определяется как благоустроенный маршрут на природной территории, назначение которого состоит в ознакомлении посетителей (туристов и экскурсантов) с достопримечательностями и объектами природного мира, экологическом

просвещении, минимизации последствий антропогенного воздействия на природную среду, рекреационном воздействии активного отдыха на природе.

Экологические тропы обычно обустраиваются в рекреационных зонах охраняемых природных территорий (национальных парков, природных парков, природных заказников), а также, в ряде случаев, - и на неохраняемых природных территориях, таких как, например, парки отдыха, пригородные рекреационные зоны, пришкольные участки.

## **1.2 Особенности организации экотроп**

Создание экотроп на природной территории начинается с изучения примечательных объектов этой территории, природных условий, режима функционирования в качестве рекреационной зоны. К последней характеристике относятся периодичность и активность посещения отдыхающими, виды их деятельности. Эти параметры определяют тип экотропы, ее протяженность, элементы обустройства.

После этого составляется проектная схема системы экотроп, при этом учитываются базовые критерии, по которым выбирается маршрут. Условия территории, на которой создаются экотропы, обуславливают критерии выбора и степень их важности. Универсальными критериями являются привлекательность для посетителей, доступность маршрута и информативность экотропы [57, с. 12].

Критерий привлекательности включает красоту пейзажа, гармонию живой природы в сочетании с неживыми природными объектами, разнообразие фауны и флоры, редкие и уникальные природные явления и объекты (например, водопады, гроты и пещеры, родники, озера, скалы и т.п.).

Важнейшим критерием является доступность экотропы для посетителей. Начало тропы по возможности должно располагаться около входа на природную территорию. Также, излишняя сложность трассы может негативно повлиять на то, как посетители воспринимают окружающий пейзаж.

Информативность – это тот критерий, который делает особенной экотропу по сравнению с традиционным туристским маршрутом. Экотропа должна раскрывать проблемы экологии, взаимосвязь природы и человека. Если маршрут экотропы составлен грамотно, восприятие познавательного элемента усиливается. Обеспечение информативности тропы достигается установкой специальных информационных конструкций, называемых аншлагами. Входной аншлаг содержит информацию общего характера, т.е. главные достопримечательности маршрута, правила поведения на экотропе, оперативные сведения (текущее состояние экотропы, новые локации, изменения в порядке посещения и т.п.). На протяжении всей экотропы также размещаются аншлаги. Информация на аншлагах должна быть конкретной, достоверной и актуальной [60, с. 93-94].

При проектировании экотропы следует руководствоваться ГОСТ Р 50681-2010 «Туристские услуги. Проектирование туристских услуг», в котором описаны основные этапы проектирования туристских походов.

На первом этапе производится обследование примерного маршрута, выявляются природные объекты, потенциально представляющие интерес для туристов. Поскольку местом размещения экотропы чаще всего является ООПТ, должна быть проведена оценка допустимой нагрузки на выбранную природную территорию. При выполнении такой оценки нужно учесть сезонность, категории посетителей, содержание рекреационной деятельности на проектируемом маршруте, плановый поток туристов. Эти параметры прямо влияют на выбор типа, протяженности, концепции построения экотропы.

При составлении схемы экотропы определяется нужное оснащение (площадки, настилы, лестницы, дорожки, перила), прорабатывается стилистическая концепция оформления, что в большой степени зависит от местных условий, но в целом должно удовлетворять вышеперечисленным критериям привлекательности, доступности и информативности. Аттрактивность экотропы определяется красотой окружающего ландшафта, разнообразием и уникальностью природных объектов, которые в данном случае

рассматриваются также и в качестве экскурсионных. Художественный стиль экотропы воплощается в оформлении стоянок, аншлагов, мостиков, беседок и других объектов.

Е.В. Дашкова, рассматривая обустройство экотроп, рекомендует применять чередование открытых и закрытых участков (лес – поляна, река – берег и т.п.), использовать возможности смотровых площадок («видовок») с панорамным охватом окружающей местности. Если на пути маршрута встречаются участки с произрастающими на них растениями, занесенными в Красную книгу, экотропа должна обходить такие места, чтобы не нанести вред редкой флоре. То же касается участков, на которых часто встречаются редкие животные. Следует также учитывать тот факт, что слишком большая физическая нагрузка, например, утомительные подъемы, долгое пребывание на открытом солнечном свете и т.д. не способствует познавательному процессу, так как ухудшает восприятие [15, с. 3-4].

В.П. Чижова считает целесообразным объединение экологических троп в сети, регулируя таким образом поток посетителей природной территории как во времени, так и в пространстве. Такое регулирование позволит не допускать перегрузки самых аттрактивных объектов, привлекающих наибольшее число туристов. Кроме того, связанная система экотроп дает возможность оптимального комбинирования участков в зависимости от предпочтений и потребностей тех или иных групп посетителей, которые различаются возрастом и интересами, а также от погодных и транспортных факторов. Применение системного подхода в проектировании экотроп позволяет учитывать особенности использования территории в рекреационных целях, особенности местности, что обеспечивает максимальную рациональность в осуществлении эколого-просветительской деятельности [57, с. 15].

Благоустройство экотропы направлено на превращение ее в удобный и востребованный туристами маршрут. На первом этапе обустраивают дорожное полотно, т.е. твердое покрытие на месте пролегания трассы. На участках с повышенной влажностью осуществляется подсыпка гравия, песка или

древесной щепы, либо возводится деревянный настил. Спуски и подъемы оборудуются лестницами с перилами или ступенями, водные преграды оборудуются путем перекидывания через них мостиков. Комплекс сооружений экологической тропы предназначен для безопасности и комфорта посетителей, что является важным фактором привлечения туристов. Для людей с ограниченными возможностями предусматриваются пандусы, стенды с выпуклым шрифтом, голосовые информаторы и т.д.

Далее экотропа наполняется информационным содержанием: аншлагами, указателями, интерактивными стендами, которые призваны помочь посетителям получить необходимую информацию о расположенных на маршруте объектах.

В.В. Комов, Я.И. Орестов отмечают, что при обустройстве экотропы нужно руководствоваться, в первую очередь, здравым смыслом. Так, нет нужды оборудовать твердым покрытием горные участки с каменистым грунтом, который и так обладает достаточной твердостью. Другой пример – в случае наличия на тропе участков, недоступных для лиц с ограниченными возможностями передвижения, необязательно полностью отказываться им в прохождении маршрута: целесообразно предложить таким туристам отдельные, более подходящие для них участки, о чем должна быть размещена соответствующая информация [25, с. 42].

Уровень допустимых нагрузок на экологическую тропу на современном этапе рассчитывают комплексно, не ограничиваясь определением количества туристов на единицу площади (что предписывается нормативной документацией). Необходимо принимать во внимание целый ряд факторов, таких как целевые группы посетителей, сезонность, последствия разных видов рекреационной деятельности инфраструктуру. В данном случае более эффективен не математический, а управленческий подход, заключающийся в планировании долгосрочных целей и прогнозирование последствий в рамках различных моделей развития территории.



В зарубежной практике можно найти примеры эффективной работы по созданию и эксплуатации экологических троп как на местном, так и на национальном уровнях. Так, в США обустроено 11 троп национального масштаба, 19 троп исторической направленности, и большое число экотроп на уровне отдельных штатов [44, с. 67].

Аппалачская тропа, пересекающая горные хребты Аппалачей, обладает протяженностью около 3,5 тыс. км, пересекая 14 штатов. Эта тропа известна как самый длинный пешеходный маршрут на планете. Маршрут проходит через два национальных парка и несколько национальных лесов. Аппалачская тропа была основана в 1921 г. лесничим Б. Мак-Кеем, а окончательное завершение получила в 1937 г. В 1968 г. Аппалачская тропа обрела статус национальной пейзажной тропы. Сегодня туризм на Аппалачской тропе пользуется очень большой популярностью, и не только в США. Имеется несколько любительских клубов, целиком посвященных тематике этой тропы. В сезон по тропе (частично или полностью) проходят несколько тысяч туристов [7, с. 24].

В России еще в конце XIX в. начал формироваться организованный туризм, имеющий экологическую направленность. В уставе Крымского горного клуба, созданного в 1890 г. в Одессе, были сформулированы основные принципы современного экотуризма. Впервые в России Ялтинским отделением клуба были созданы тропы для облегчения проведения экскурсий в горах - Штангеевская, Боткинская, Таракташская и др. [30]

Настоящие экологические тропы, или, как их в то время называли, учебные тропы, стали создавать в 1960-х гг. в Эстонии. Инициатором их появления стал Тартуский кружок охраны природы - первое студенческое природоохранное объединение в СССР, образованное в 1958 г. под руководством Я.Х. Эйларта, советского специалиста по вопросам теории и практики охраны природы, в частности, создания учебных троп. Вместе с коллегами и студентами руководитель кружка Я.Х. Эйларт провел огромную работу по созданию самых разнообразных троп на территории Эстонии, включая Лахемааский национальный парк. Примерно в то же время стали

создавать учебные и познавательно-рекреационные тропы и в соседних Прибалтийских республиках (в Литве в 120 окрестностях гг. Бирштонас, Друскининкай, Вильнюс), далее - в Ставропольском и Краснодарском краях, на Урале и в окрестностях оз. Байкал.

В 1981 г. была создана первая учебная экологическая тропа в Москве в Измайловском парке культуры и отдыха учащихся средней школы №446. По ее маршруту начали проводить программные экскурсии для учащихся других школ района и города. В 1982 г. краеведом Ю.В. Беспаловым была организована Пущинская экологическая учебная тропа в Серпуховском районе Московской области. Ее протяженность составляет 1800 м, продолжительность маршрута - два часа. На маршруте находятся Пущинское городище, старинная Пущинская усадьба, родники, луговые и степные участки, водопад. В 1985 г. в национальном парке Рязанской области «Мещерский» начали действовать тропа Паустовского и учебная тропа природы от Ласковского до Черного озера, проект которых создала Дружина по охране природы Рязанского клуба туристов. С целью распространения опыта создания учебных троп на территории России Всероссийским обществом охраны природы были организованы два республиканских семинара на базе действующих троп «Измайловская» и «Пущинская». В результате за два последующих года в России было заложено более 120 учебных троп [30].

В 2003 г. начал реализовываться проект «Большая Байкальская тропа». Идея создания Кругобайкальской Тропы возникла еще в 1970-х гг., и была описана в статьях зоолога, писателя, редактора журнала «Охота и охотничье хозяйство» О.К. Гусева и иркутского писателя, журналиста и краеведа В.П. Брянского. Практическое строительство первых участков троп началось в 2003 г. силами добровольцев из разных стран.

Большая Байкальская тропа (ББТ) – проект по созданию системы туристских троп вокруг озера Байкал и в Байкальском регионе. Планируемая длина – 1800 км. За 15 лет в работе по строительству и благоустройству

экотроп протяженностью 350 км приняли участие свыше 5000 волонтеров из 25 стран мира и 35 регионов России.

В пространственном аспекте на ББТ предусмотрено не менее 15 ключевых, остановочных пунктов (участков), где могут размещаться основные объекты необходимой туристской инфраструктуры (кемпинг-лагеря, объекты питания, стоянки транспорта, санитарные пункты, объекты связи, проката, торговли и пр.). Узловые пункты связаны между собой там, где возможно, дорожной инфраструктурой, системой экологических троп. Каждая из троп является самостоятельным линейным туристским объектом, предназначенным для совершения прогулок и поездок (пеших, велосипедных, конных), но интегрированным в единую систему ББТ.

Создание ББТ не завершено, но уже действуют несколько маршрутов. Тропа соединит три национальных парка и три заповедника. Ежегодно в летнее время на различных участках производятся работы по строительству новых участков ББТ и объектов на ней [44, с. 68-69].

Таким образом, зарубежный и отечественный опыт организации туризма на экологических тропах свидетельствует о назначении тропы в качестве востребованной инфраструктуры пребывания на природных территориях. Туризм на экологических тропах в настоящее время является перспективным направлением, отвечающим основным природоохранным принципам и общим тенденциям развития туризма. При проектировании экотроп и организации туризма на их основе следует руководствоваться целым рядом критериев, норм и правил, а также принципами и методиками, разработанными с учетом современных подходов.

### **1.3 Специфика проведения экскурсий на экотропах**

В «Энциклопедии туриста» (1993) дается следующее определение экскурсии: «Экскурсия (от лат. *excursio* – поездка) - коллективное или индивидуальное посещение достопримечательных мест, музеев и т.п. в

учебных или культурно-просветительских целях под руководством экскурсовода» [62].

«Словарь русского языка» более полно определяет сущность экскурсии: «Экскурсия – организованный, сопровождаемый объяснениями показ чего-либо (произведений искусства, памятников прошлого, каких-либо сооружений, механизмов и т.д.), проводимый по определенному плану с образовательной или ознакомительной целью» [43, с. 750].

В соответствии с ГОСТ Р 53522-2009 «Туристские и экскурсионные услуги. Основные положения», экскурсия - это услуга по удовлетворению познавательных потребностей туристов (экскурсантов), заключающаяся в коллективном (или индивидуальном) посещении и изучении определенных исторических, природных, культурных и производственных объектов в сопровождении экскурсовода, гида, гида-переводчика, продолжительностью менее 24 ч без ночевки [1].

Обязательные признаки экскурсии формулирует в авторском учебном пособии Б.В. Емельянов:

1. Протяженность по времени проведения от одного академического часа (45 мин) до одних суток.
2. Наличие экскурсантов (группы или индивидуалов).
3. Наличие экскурсовода, проводящего экскурсию.
4. Наглядность, зрительное восприятие, показ экскурсионных объектов на месте их расположения.
5. Передвижение участников экскурсии по заранее составленному маршруту.
6. Целенаправленность показа объектов, наличие определенной темы.
7. Активная деятельность участников (наблюдение, изучение, исследование объектов) [22].

Г.П. Долженко добавляет к перечисленным признакам экскурсии наличие определенной цели и соответствующих задач, определяющих выбор экскурсионных объектов и последовательность их показа, проектирование

маршрута, комплектование портфеля экскурсовода источниками и иллюстрациями, атмосферу и эмоциональную насыщенность экскурсии и т.д. При этом основным признаком экскурсии Г.П. Долженко считает экскурсионный метод, заключающийся в единстве показа и рассказа при главенствующем значении первого [21, с. 52-53].

Для осуществления показа экскурсионных объектов необходим экскурсовод, обладающий соответствующей квалификацией. Раскрытие темы экскурсии является определяющим при восприятии объектов экскурсантами, которым экскурсовод передает свое видение того или иного объекта и связанной с ним информации, исторического события. Как подчеркивают А.М. Камнева и С.С. Билда, экскурсовод не должен равнодушно относиться к тому, что может увидеть экскурсант, и как он воспримет объект в контексте рассказа. Подводя экскурсанта к определенным идеям и выводам, экскурсовод добивается необходимой эффективности мероприятия в целом, достижения поставленных целей и задач экскурсии [26, с. 11].

Создание любой экскурсии является достаточно непростым процессом, который подразумевает значительные творческие усилия организаторов. В подготовке экскурсии главную роль играет ее тема, зависящая от выявленных в результате исследований предпочтений аудитории, а также от экскурсионного потенциала города или региона. Элементами процесса подготовки экскурсии являются формулировка темы, установка цели и задач, выбор экскурсионных объектов, разработка маршрута, работа с подобранными литературными и иными источниками, изучение экспозиций музеев и выставочных залов, консультации профессионалом, специализирующихся на данной теме, составление контрольного текста, наполнение материалами портфеля экскурсовода, обоснование и подбор методик, заполнение технологической карты [27, с. 147].

Далее кратко охарактеризуем вышперечисленные этапы.

1. Определение цели и задач экскурсии, которые обуславливают выбор объектов, маршрут, содержание рассказа экскурсовода, подбор наглядного материала, эмоциональную атмосферу экскурсии.

2. Выбор темы экскурсии в соответствии с предполагаемым потребительским спросом, определенным заказом, либо сознательным формированием тематики.

3. Изучение и отбор литературного материала, т.е. перечень книжных изданий, тематических статей в периодике, и т.п.

4. Подбор дополнительной информации – архивных материалов, кино- и фотодокументов, иллюстраций, экспонатов, образцов.

5. Выбор и исследование экскурсионных объектов, от корректности которого зависит глубина раскрытия тематики, полнота восприятия показа и рассказа аудиторией. Итогом этого этапа является составление карточек экскурсионных объектов.

6. Подготовка контрольного текста для планируемой экскурсии. Для этого производят сбор материала, предназначенного к использованию в рассказе ведущего экскурсию.

7. Обоснование и выбор маршрута экскурсии, который представляет собой зрительную базу, раскрывающую в необходимой мере экскурсионную тематику.

8. Комплектование портфеля экскурсовода, представляющего собой комплект наглядных пособий, применяемых в процессе проведения экскурсии.

9. Составление технологической карты экскурсии. Это базовый документ экскурсионного бюро или другого учреждения, организующего экскурсии, который предоставляет право на проведение экскурсии по той или иной теме, а также является руководством для работы экскурсовода.

Технологическая карта заполняется в соответствии с ГОСТ Р 50681-2010 «Туристские услуги. Проектирование туристских услуг» [2]. Технологическая карта оформляется в виде таблицы, «шапка» которой приведена на рисунке 2.

<b>Маршрут экскурсии</b>	<b>Остановки</b>	<b>Объекты показа</b>	<b>Продолжительность экскурсии</b>	<b>Наименование подтем и перечень основных вопросов</b>	<b>Организационные указания</b>	<b>Методические указания</b>
1	2	3	4	5	6	7

Рисунок 2 - Технологическая карта экскурсии

10. Написание индивидуального текста экскурсии, отражающего ее структуру. Индивидуальный текст строится в соответствии с выбранным маршрутом, на основе технологической карты.

11. Прием (сдача) экскурсии.

12. Утверждение экскурсии [31, с. 147-158].

Содержание экскурсий определяет их классификацию на обзорные и тематические.

Для обзорных экскурсий характерна многотемность, многоплановость. Они строятся с использованием как исторического, так и современного материала. В тематической экскурсии показываются различные типы объектов, например, исторические и культурные памятники, различные сооружения и здания, объекты природного мира, памятные места, связанные со знаменательными событиями, объекты городской инфраструктуры, фабрики и заводы и другие).

В тематической экскурсии раскрывается одна какая-то конкретная тема, при этом в рамках этой темы может быть рассмотрено несколько событий, личностей, явлений.

Обычно тематические экскурсии делят по направлениям, например, исторические, археологические, производственные, литературные, искусствоведческие, музыкальные, театральные, профильные, природоведческие и т.д. [22, с. 42].

Одним из востребованных на современном этапе тематических направлений является экология. Целью экологических экскурсий является получение и расширение знаний о природе, эстетическое воспитание, формирование чувства любви к родному краю, понимания необходимости охраны природы, а также рекреация в форме активных походов.

В задачи экологических экскурсий входят получение сведений о фауне и флоре (в том числе о видах, занесенных в Красную книгу), о возможностях хозяйственного освоения природных богатств, о геологическом строении Земли и полезных ископаемых. Соответственно, экологические экскурсии могут иметь в основе биологическую, ботаническую, сельскохозяйственную, геологическую тематику, а также знания о нормативном регулировании в области охраны окружающей среды и природоохранной деятельности.

Специфика экологических экскурсий заключается в особенностях работы с природным материалом, природными объектами. Подготовка и организация таких экскурсий подразумевает изучение природного потенциала своего региона в аспекте экскурсионных возможностей. Необходима проработка краеведческих, естественно-научных, географических источников. Разработка маршрута также имеет свои отличительные черты, т.к. экологические экскурсии проходят по природным территориям, включая как неблагоустроенные маршруты, так и благоустроенные экотропы [60, с. 85].

Экскурсии по экотропам также характеризуются специфичной целевой аудиторией. Классификация посетителей экотроп, предлагаемая В.П. Чижовой, имеет следующий вид:

– специализированные посетители: ученые различного профиля (экологи, географы, биологи, геологи и т.п.), участники научных конференций экологической направленности, студенты соответствующих специальностей, члены школьных объединений экологического и близкого к нему профиля и т.п.;



– «увлеченные»: организованные экскурсанты-любители, для которых посещение экологических троп является одной из основных целей их путешествия (их тоже можно отнести к специализированным посетителям);

– неспециализированные посетители: экскурсанты, не проявляющие особого интереса к природным достопримечательностям, прибывшие сюда скорее случайно, чем целенаправленно, чаще всего желающие просто погулять и подышать свежим воздухом [55, с. 117].

Каждому из выделенных типов аудитории предлагается соответствующая экскурсионная программа, содержание которой зависит от уровня увлеченности экологической проблематикой, интереса к получению новых навыков и знаний, теоретической, практической и физической подготовки.

В то же время проводится инвентаризация природных достопримечательностей на предмет выявления заслуживающих внимания экскурсионных объектов.

Наряду с экскурсионным природными объектами должны быть отмечены наиболее актуальные экологические проблемы территории, на которой проводится экскурсия. Выделенные проблемы не должны сводиться к банальному уровню (загрязнение мусором, повреждение травяного покрова, случаи вандализма в отношении природной среды) – такие проблемы вряд ли представляют интерес для экскурсантов, приходящих за экологическими знаниями. Необходимо поднимать более глубокие и неочевидные вопросы, например, связанные с последствиями хозяйственной деятельности для функционирования экосистем и т.п. Особое внимание нужно обратить на проблемы непосредственно прилегающих к экотропе территорий.

Для посетителей дошкольного и школьного возраста распространенным элементом экскурсии в последнее время стали экологические игры. Выпускается значительное количество методических материалов с рекомендациями по проведению упомянутых игр в природной среде. Экологические игры не только способствуют приобретению знаний, но и

доставляют удовольствие детям, превращая экскурсии в эффективное средство рекреации [55, с. 119].

Таким образом, экскурсию следует рассматривать как процесс познания человеком окружающего мира, обладающий наглядностью за счет показа специально отобранных объектов и рассказа на определенную тему, построенного вокруг и в связи с этими объектами. Экскурсионные объекты могут быть частью естественной или искусственной среды, либо находиться внутри помещений различного назначения.

В случае тематической экскурсии весь процесс построен на раскрытии определенной заданной темы. Одним из востребованных и актуальных на сегодняшний день тематических направлений является экология и охрана природы, что обуславливает высокую значимость, и в то же время растущую популярность экологических туров и экскурсий.

Активно развивающимся в современных условиях инфраструктурным элементом экологического туризма является экологическая тропа.

Экологические тропы можно проходить самостоятельно и с проведением экскурсий. Обычно по всему маршруту установлена навигация, предоставляющая доступную информацию о том или ином растении или животном. Основная специфика экскурсий на экотропах – активный характер экскурсии, выраженный экологический и природоохранный аспект подачи материала.

Использование экотроп в экскурсионных целях, их влияние на познавательную сферу и поведение участников экскурсий позволяет считать их действенным средством осуществления принципа «используя – охраняй, охраняя – используй!».

## **2 Оценка природного и туристского потенциала Национального парка «Красноярские Столбы»**

### **2.1 Физико-географическая характеристика и природные условия Национального парка «Красноярские Столбы»**

Национальный парк «Красноярские Столбы» находится на северо-западных отрогах Восточных Саян, граничащих со Среднесибирским плоскогорьем. Естественными рубежами охраняемой территории являются правые притоки Енисея: на северо-востоке – река Базаиха, на юге и юго-западе – реки Мана и Большая Слизнева. С северо-востока «Столбы» примыкают к городу Красноярску [51, с. 231].

Природные условия национального парка определяются его положением на окраине обширной Алтае-Саянской горной области в зоне контакта Западно-Сибирской низменности и Среднесибирского плоскогорья. Согласно лесорастительному районированию Красноярского края, территория Столбов относится к Манско-Канскому округу горно-таежных и подгольцово-таежных кедровых лесов [47].

Из-за непосредственной близости Красноярской котловины в сочетании с горным рельефом здесь выражена переходная полоса между лесостепью и горной тайгой. Верхний пояс (80% от общей площади национального парка) представлен среднегорной темнохвойной тайгой (пихта, ель, кедр), а нижний – лиственно-светлохвойными лесами низкогорий (сосна, лиственница, береза, осина).

Территория национального парка представляет собой междуречье правых притоков Енисея: рек Базаихи, Маны и Большой Слизневой. При продвижении с севера на юг абсолютные отметки высот этого междуречья медленно возрастают от 200 до 832 м н. у. м.

Территорию национального парка с северо-запада на юго-восток пересекает извилистая дуга основного водораздела. Он состоит из переходящих

один в другой хребтов: Листвяжного, Центрального и Кайдынского. Самый южный из них - Кайдынский – простирается в юго-восточном направлении на 11 км. Его высоты превышают 700 м (наивысшая точка - 832 м над уровнем моря). Северо-восточный склон хребта опускается к реке Базаихе покатыми, лесистыми склонами. Южный склон крут, сильно эродирован, изрезан узкими долинами многочисленных ручьев и притоков р. Маны, берег которой местами обрывистый, с выходами скальных пород.

Севернее Кайдынского хребта лежит Центральный (Абатакский) хребет. Его слабо вытянутая к югу дуга простирается на 16 км с запада на восток через центральные районы национального парка. Высоты хребта колеблются от 600 до 700 м. На восточной его оконечности возвышается гора Абатак (803 м н.у.м.). Средняя часть хребта представлена обширными, плоскими, сильно заболоченными плато. На восточной оконечности он расчленен узкими долинами речек с крутыми склонами.

Основной водораздел заканчивается на севере Листвяжным хребтом, протянувшимся к югу на 12 км. Его высоты не превышают 700 м, склоны значительно изрезаны многочисленными ручьями. На водораздельном пространстве часто встречаются небольшие скалы и узкие (до 1-2 м) гребешки, сложенные интрузивными породами. На окраинных его частях возвышаются крупнейшие скальные массивы, известные под названиями «Второго Столба», «Крепости» и «Развалов».

Особо выделяется рельеф так называемого Столбинского нагорья и отходящих от него узких грив: Каштачной, Такмаковской и хребта Откликного. Это район сиенитовой интрузии, высотой 600–700 м, сильно расчлененный ручьями и речками. Кроме того, рельеф усложнен повсеместными выходами древних сиенитовых скал.

Территория национального парка несет хорошо развитую гидрографическую сеть (0,63 км/км<sup>2</sup>), общей протяженностью более 300 км. Она группируется в четыре различных по площади водосборных бассейна: Маны, Базаихи, Большой Слизневой и собственно Енисея.

Основной водораздельный хребет смещен в сторону Маны. На протяжении 27 км ее правое побережье является границей заповедника. В пределах заповедника на Мане имеется около 20 островов и 10 заливов, часть из них создана искусственно во время лесосплава. Местами ширина реки доходит до 200 м. Правобережные притоки Маны, за исключением Большого и Малого Индея, коротки, маловодны, имеют крутое падение и неразработанные долины, нередко протекают в узких падах.

Второй по величине пограничной рекой национального парка является Базаиха. Долина реки сложена мощными рыхлыми отложениями, которые постоянно размываются, образуя большое количество островков, полуостровов и затонов, проток и заболоченных стариц. Ширина поймы колеблется от 40 до 250 м, а реки – 12–32 м.

Западной границей национального парка на протяжении 16 км является третья по величине таежная речка Большая Слизнева. Она протекает по широкой и заболоченной долине, сплошь покрытой елово-пихтовой тайгой. Ширина речки 2–3 м.

Из речек, протекающих по территории национального парка, особого внимания заслуживает Калтат (22 км). Он берет начало с Центрального хребта и в верховьях течет среди темнохвойной горной тайги. В среднем и нижнем его течении встречаются отвесно обрывающиеся скалы, заросшие сплошным покровом мха и лишайника, курумники, причудливой формы останцы, а также небольшие, но прекрасные в летнюю пору луга. Ближе к устью, на левом берегу светлохвойные леса уступают место степной растительности.

Широко представлена в национальном парке сеть больших ручьев со средней протяженностью около 7 км и падением 45 м на километр. Их русла сильно захламлены. Некоторые в нижнем течении имеют хорошо разработанные долины с небольшими лугами.

Самую многочисленную группу водоемов представляют малые ручьи и родники. Протяженность их около 2 км, падение 70-180 м на километр. Их долины не разработаны и представляют собой распадки каньонообразного типа.

Густая гидрографическая сеть в сочетании с горным рельефом обеспечивают хороший дренаж территории национального парка, поэтому грунтовое заболачивание развито очень слабо, что способствует повышению плодородия почвы. Создаются благоприятные условия для развития растительности.

Основу почвенного покрова национального парка составляют два типа почв. Горно-подзолистые почвы покрывают 86% от площади заповедника и приурочены к поясу горной темнохвойной тайги (500-800 м н.у.м.), а горные серые почвы развиты под лиственно-светлохвойными породами (200-500 м), на 8% площади заповедника. Еще 8 типов почв встречаются отдельными фрагментами в обоих поясах.

Расчлененность рельефа обусловила взаимопроникновение основных типов почв из одного пояса в другой. Так, в нижнем поясе, по долинам рек получили развитие горно-подзолистые почвы, а в верхнем – на хребтах и их южных склонах развились горные серые лесные.

Все типы почв национального парка имеют общие особенности: малую мощность, щебнистость или хрящеватость, слабую дифференцированность профилей на генетические горизонты, слабое развитие грунтового-застойного заболачивания, а также отсутствие засоления. Абсолютное большинство почв имеет тяжело-суглинистый и легко-суглинистый характер и классифицируется как остаточные-серые. Это свидетельствует о том, что современному таежно-лесному ландшафту предшествовал лесостепной. В северо-западной части национального парка находится карстовая пещера около 200 м глубиной с многочисленными гротами и подземным озером [62].

В соответствии с климатическим районированием национальный парк расположен в области умеренного климатического пояса, на стыке двух областей - Восточно-Сибирской (центра холода) и Западно-Сибирской, подверженной влиянию северо-атлантических зимних циклонов.

Многолетние данные метеостанции Столбы (536 м н.у.м.) характеризуют климат темнохвойной тайги как более холодный, влажный и менее

континентальный, чем степной климат в районе Красноярска (годовые амплитуды 33,8° и 37,3° С).

Средняя годовая температура в горной тайге заповедника минус 1,2°, что на 2,1° холоднее, чем в Красноярской лесостепи. Наиболее холодный месяц в году – январь, среднемесячная температура – 17,6° (на 1° теплее, чем в Красноярске). Самый жаркий – июль, средняя температура +16,2° (на 3,8° прохладнее) [32].

Геологический разрез горных пород в районе «Красноярских Столбов» представлен осадочными и вулканическими толщами, имеющими возраст от кембрия (около 570 млн. лет) до каменноугольного периода. Они прорваны многочисленными интрузиями и покрыты рыхлыми мезозойскими и кайнозойскими осадками.

В течение кембрийского периода накапливались известняковые и доломитовые осадки с остатками водорослей и древнейших простейших организмов, свидетелей мелководного морского режима. Эти породы обнажены в береговых обрывах р. Базаихи. К концу силурийского периода началось горообразование. Бурная вулканическая деятельность начала девона сопровождалась внедрением интрузий кислого и щелочного состава, в том числе и кварцевых сиенитов Столбовского массива. По новейшим данным он имеет среднедевонский возраст.

Начиная с кайнозойского периода и до современной эпохи наиболее устойчивые к выветриванию горные породы - граниты и кварцевые сиениты - постепенно образовали господствующие высоты национального парка: Кайдынский хребет, г. Абатак, Столбинское нагорье. В пределах последнего единый массив был расчленен на ряд останцов выветривания – причудливых скал-столбов, представляющих собой отдельные, наиболее прочные интрузивные тела [32].

Флора сосудистых растений национального парка «Красноярские Столбы» насчитывает 762 вида. По видовому богатству ведущих семейств она с максимальной для столь малой площади полнотой представляет флору южной

части Красноярского края. Вместе с тем в ней сильно сказывается влияние сопредельных стран Восточной Азии, Европы, Центральной Азии.

На территории национального парка распространено около 150 видов растений, подлежащих особой охране. Среди них - неморальные реликты – незабудка Крылова, кривокучник сибирский, вудсия сердцевидная, щитовник мужской, волчье лыко. Другая группа редких видов – реликты ледникового времени – фиалка двухцветковая, минуарция весенняя, лапчатка снежная, герань белоцветковая, патриния сибирская. В охране нуждаются также эндемики Алтае-Саянской области - чина Фролова, незабудочник гребенчатый, ветреница енисейская, тимьян монгольский, селезеночник тонкий. К охраняемым видам относятся эндемики приенисейских степей – остролодочник шишковидный, незабудочник енисейский, тонконог Тони, мятлик Крылова, овсяница сибирская. В Красные книги СССР (1984) и РСФСР (1988) были включены: башмачки настоящий и крупноцветковый, ятрышник шлемоносный, гнездоцветка клобучковая. Подлежат охране также растения, популяции которых сокращаются, - башмачок пятнистый, красоднев желтый, лилия кудреватая, пион марьин корень. Кроме того – около 20 видов, редких в границах своих ареалов и находящихся под угрозой исчезновения - лилия карликовая, ирис желтый, дремлик широколистный и другие виды, редкие для юга Красноярского края.

Во флоре национального парка отмечено более 400 видов, имеющих хозяйственное значение: лекарственные (264), кормовые (115), медоносные (142), декоративные (182) растения.

В национальном парке всего 8 лесообразующих пород: светлохвойные – лиственница сибирская, сосна обыкновенная; темнохвойные – пихта сибирская, ель сибирская, кедр сибирский; мелколиственные – осина, березы белая и повислая [32].

Животный мир представлен 273 видами млекопитающих и птиц и несколькими сотнями видов беспозвоночных, многие систематические группы которых остаются малоизученными. Из млекопитающих и птиц,



встречающихся на территории национального парка, 41 вид занесен в Красную книгу РФ или Красноярского края. Большинство млекопитающих – обитатели лесов. Из копытных наиболее широко распространен марал (*Cervus elaphus* L.). Встречается типичный обитатель среднегорной тайги – кабарга (*Moschus moschiferus* L.). Косуля (*Capreolus* Gray) обитает лишь в низкогорных ландшафтах, лосей (*Alces alces* L.) на охраняемой территории сравнительно мало. Из крупных и средних хищников в заповеднике обитают бурый медведь (*Ursus arctos* L.), волк (*Canis lupus* L.), рысь (*Lynx Kerr*), лисица (*Vulpes vulpes* L.). Все мелкие хищники относятся к семейству куньих: ласка (*Mustela nivalis* L.), горноста́й (*Mustela erminea* L.), колонок (*Mustela sibirica* Pallas) и наиболее многочисленный представитель этого семейства – соболь (*Martes zibellina* L.) [51, с. 232].

## **2.2 Состояние туризма на территории Национального парка «Красноярские Столбы»**

«Столбы» – один из старейших особо охраняемых природных территорий России. К одной из его важнейших достопримечательностей относятся останцы скальных пород – «столбы», сформированные в течение миллионов лет в результате экзогенных процессов, наложенных на выходы сиенитовой интрузии на поверхность Земли.

Впервые информация об этих «столбах» появилась в начале XVII века, и начиная с этого времени, они стали объектом исследований ученых, любителей природы, скалолазов. Уже через 100 лет, в 1845 г., вышла книга П.А. Чихачева, в которой были подробно описаны места, прилегающие к «столбам». В 1919 г. впервые подняли вопрос о создании заповедника, а датой его открытия заповедника считается 30 июня 1925 г.

В октябре 1923 г. Красноярское географическое общество направило в Главнауку Наркомпроса РСФСР проект организации государственного заповедника «Столбы», который был подготовлен активистом общества

ботаником А.Л. Яворским. Проект был поддержан директором краеведческого музея А.Я. Тугариновым, а также художником Д.И. Каратановым. Ещё через год, в октябре 1924 г., отдел охраны природы Главнауки Наркомпроса РСФСР постановил расширить площадь охраняемого участка до 24 кв. верст и объявил эту территорию геологическим заповедником. Управление им было возложено на Красноярский отдел Русского географического общества. Для более надежной охраны заповедника 30 июня 1925 г. Енисейский губисполком издал постановление о создании заповедника «Столбы» площадью в 3960 га. Его территория оставалась открыта для посещения, но любая хозяйственная деятельность строго запрещалась [32].

В начале 1936 г. постановлением Красноярского крайисполкома площадь заповедника «Столбы» была увеличена до 5, а в 1938 г. – до 11 тыс. га. В 1944 г. заповедник был переведен с краевого бюджета на республиканский и включен в систему Главного управления по заповедникам при Совнаркоме (с 1945 г. – Совете Министров) РСФСР. В апреле 1946 г. распоряжением Совета Министров РСФСР площадь заповедника была увеличена до 47,2 тыс. га за счет территории правобережья реки Маны (район дальних Столбов). В настоящее время площадь заповедника составляет 47219 тыс. га [19].

В 2007 г. заповедник был официально включен в предварительные списки Всемирного наследия ЮНЕСКО.

С конца 1980-х гг. заповедник фактически функционировал в режиме национального парка, на его территории в течение длительного периода осуществлялись рекреационная деятельность и массовый туризм. В целом за год территорию туристско-рекреационного района посещало более 350 тыс. человек. Это мощнейшая антропогенная нагрузка, которую обычный заповедник испытывать не должен. Кроме того, к территории заповедника было применено зонирование, которое не предусмотрено для природных заповедников [12, с. 93].

В 2013 г. вступили в действие поправки к Федеральному закону от 14.03.1995 № 33-ФЗ «Об особо охраняемых природных территориях»,

позволяющие преобразовать заповедники в национальные парки. Тем самым появилась нормативная база, позволившая привести правовой статус «Столбов» в соответствие с его спецификой. Постановлением Правительства РФ от 28.11.2019 Государственный природный заповедник «Столбы» преобразован в Национальный парк «Красноярские Столбы».

Национальный парк, так же как заповедник, является особо охраняемой природной территорией (ООПТ) федерального значения, созданной в целях сохранения природных комплексов. Земельные участки, расположенные в границах национальных парков, находятся в федеральной собственности и не подлежат отчуждению. На их территориях запрещается любая деятельность, наносящая ущерб природным комплексам, однако посещение национальных парков возможно – в целях туризма и отдыха.

Среди основных задач национального парка – сохранение природных комплексов, уникальных и эталонных природных участков и объектов, в том числе для развития регулируемого туризма и отдыха. Важным направлением деятельности традиционно является также реализация комплексных программ по экологическому просвещению и образованию населения, в т.ч. с участием детей и молодежи, развитие волонтерских движений, что делает эти территории центрами формирования экологической культуры и сохранения традиций в регионах России [32].

«Столбы» сегодня соответствуют всем критериям национального парка. Карта функционального зонирования Национального парка «Красноярские Столбы» приведена в приложении А. Территория заповедника разделена на зоны со своим режимом охраны и природопользования:

1. Охранная зона, шириной 2 км, представлена полосой на периферии всей территории ООПТ «Столбы»; организована для сохранения флоры и фауны по окраине территории, а также для уменьшения пагубного влияния извне на буферную зону и зону абсолютной заповедности.

2. Туристско-экскурсионный район (ТЭР) составляет менее 3% всей площади – активно посещаемая территория.

3. Зона строгой заповедности занимает 90% от всей территории; абсолютно закрыта от внешнего вторжения посетителей. Разрешение на посещение имеют только научные сотрудники «Столбов».

4. Буферная зона – переходная зона от туристско-экскурсионного района к зоне строгой заповедности; составляет около 7% от общей площади национального парка. Основное назначение: предотвращение распространения влияния человеческой деятельности от ТЭР в зону строгой заповедности [50, с. 29].

Карта туристско-экскурсионного района и буферной зоны Национального парка «Красноярские Столбы» приведена в приложении Б.

Туризм на территории «Красноярских Столбов» имеет богатые исторические традиции. Неорганизованные посещения «Столбов» с целью отдыха на живописной природе зафиксированы уже в XIX веке.

В советское время, по данным И. Беляка, количество посещений «Столбов» непрерывно росло. Если в 1922 г. в этом районе было зарегистрировано около 3 тыс. человек, то в период до 1935 г. «Столбы» посещали ежегодно от 6 до 18,5 тыс. чел. [6]

С 1924 г. в Красноярске стихийно разворачивается туристское движение. Экскурсионно-туристские походы проводились в Красноярском крае довольно часто и пользовались большой популярностью. Особенно интересны и многообразны были путешествия работников губернского музея, привлекавшие к себе спортивную любознательную молодежь. Широкое развитие самодельного туризма поддерживалось и поощрялось красноярскими комсомольскими и профсоюзными организациями. Походы были особенно популярны в среде учащейся молодежи.

Интерес к заповеднику «Столбы» постоянно возрастал. В Красноярск поступали десятки писем с просьбой принять экскурсии, прислать фотографии, книги и брошюры о «Столбах». Во второй половине 1940-х – начале 1950 гг. здесь побывало около 200 тыс. человек, в числе которых были экскурсанты из 43 городов СССР [6].

В 1952 г. в устье р. Лалетиной была основана всесоюзная турбаза «Столбы». В 1961 г. на территории заповедника появился «Живой уголок», созданный усилиями Е.А. Крутовской и ее супруга – метеоролога и фотографа Д.Г. Дулькейта, названный «Приютом доктора Айболита». В 1973 г. на северо-западном склоне Такмаковской гряды была введена в эксплуатацию канатно-кресельная дорога «Бобровый лог», что привело к изменению маршрутов, ведущих к Такмаку и через Каштак.

Еще в первой половине XX в. на «Столбах» зародилось необычное социальное явление, получившее название «столбизм». Столбизм в настоящее время рассматривается как социокультурный феномен, общественное явление, образ жизни, связанный с Красноярскими столбами. Под столбизмом понимается общественное движение, для которого характерны занятие скалолазанием и общение в неформальной обстановке в природных условиях.

Большое количество молодежи г. Красноярска не просто периодически или регулярно посещали скальный район заповедника. Они практически проводили в этом районе все свободное время – все выходные и отпуска. Жизнь на Столбах формировала их своеобразное мироощущение, житейскую философию. Сформировался уникальный опыт общности человека и природы, существующей в условиях городской цивилизации, позволяющей влиять на становление системы ценностей горожан, корректирующей нормы общения, особенности мышления и мировоззрения.

15 июня 1987 г. решением Красноярского горсовета было образовано любительское объединение (общество) столбистов и принят его Устав. Как сообщается на официальном сайте Национального парка, «приобретенный официальный статус никак не повлиял на суть столбистского движения, но соблюденная формальность помогла ему выжить и сохраниться в непростые времена» [32]. Однако, существует мнение, что к настоящему времени опыт столбизма в значительной степени утерян. Так, И.В. Плющ рассматривает последствия конфликта столбистов с руководством заповедника в 1980-х гг. как уничтожение субкультуры столбизма. По его мнению, для «Столбов» был

потерян «буфер» между заповедником и городом, т.е. между огромным количеством посетителей и природой [36].

С 2011 г. начался новый этап развития туризма на «Столбах». Со стороны центрального входа были открыты экологические тропы «Речная долина» и «Книга природы». Началась работа по оформлению основных туристических маршрутов. Заповедник первым из особо охраняемых природных территорий России стал применять природосберегающие технологии обустройства, основанные на создании настильных экотроп и иных объектов на винтовых сваях. В 2012 г. был создан научно-познавательный комплекс «Нарым», включающий в себя в настоящее время научный стационар, гостевые домики, палаточный лагерь, экскурсионный павильон. На «Перевале» был обустроен информационный Сервис-центр, появились ретро-площадка, детский городок, спортивная площадка. К 2013 г. была проведена модернизация основных кордонов, полностью обновлена материально-техническая база.

В 2015 г. было начато обустройство Восточного входа со стороны Такмаковского туристического района заповедника. Вход начинается с Гранитного карьера. В начале 2000-х гг. карьер был передан заповеднику, и сейчас он успешно используется для развития туризма и спорта в зимнее время года. От карьера до скалы Китайская Стенка была обустроена экотропа Спортсмена, посвященная альпинизму, скалолазанию и горному туризму. Развитие Восточного входа открыло возможность большему числу людей познакомиться с менее посещаемым ранее живописным Такмаковским районом. А во-вторых, предоставило возможность разгрузить основные маршруты района Центральных столбов от ежегодно возрастающего потока туристов.

Национальный парк «Красноярские Столбы» обладает огромным природно-рекреационным потенциалом с высокой степенью способности оказывать на человека положительное физическое, психическое и социально-психологическое воздействие, связанное с отдыхом, о чем свидетельствует всевозрастающая популярность не только среди населения города Красноярска,

но и всего региона. По данным, опубликованным на официальном сайте, в 2017 г. заповедник посетили 560531 человек, а в 2019 г. – уже 1131005 человек. Пограничное расположение с крупным городом и доступность всеми видами транспорта, в том числе и городскими маршрутными автобусами, объясняет ежегодный рост числа посетителей. Иногда в выходной день по самому популярному маршруту «Центральных Столбов» проходит до 30 тыс. человек [32].

Скальная часть национального парка включает четыре района:

1. Эстетический, или Центральный (наиболее посещаемый). В Центральном районе самым популярным является круговой маршрут, начинающийся от Первого Столба, проходящий через скалы Внучка, Бабка, Дед, Перья, Львиные ворота, Четвертый, Третий и Второй Столбы и возвращающийся назад к Первому Столбу и Слонику.

2. Такмаковский - расположен в долине р. Базаихи, у подножия массива Такмак. В этом районе располагаются скалы Китайская стенка, Ермак, Бородок, Сторожевой, Малый Беркут, а также массивы Такмак, Воробушки.

3. Калтатский - в 1,5 км от Центральных Столбов.

4. «Дикие Столбы» - дальние скалы: Манская стенка, Манская Баба, а также скалы расположенные в буферной зоне (закрытой для свободного посещения): Дикарь, Крепость, Грифы, Развалы и др.

В туристско-экскурсионном районе осуществляется туристская и рекреационная деятельность. Официально проложен целый ряд туристических маршрутов разной протяженности и сложности прохождения с организованными площадками для отдыха. Многие из посетителей – чаще всего люди старшего поколения и туристы с детьми – даже не поднимаются на скалы, а просто прогуливаются по Лалетинской дороге, где недалеко от центрального входа в национальный парк предусмотрены площадки для игр детей, расположены часовня Св. Иннокентия и мемориал памяти погибшим столбистам [50, с. 30].

Для посетителей Национального парка предусмотрены следующие туристские маршруты:

1. Познавательная экотропа «Книга природы» (1 км 300 м) - обучающая экологическая тропа в туристско-экскурсионном районе, которая пользуется популярностью не только у школьников, их родителей и учителей, но и у всех жителей и гостей г. Красноярска. По тропе «Книга природы» часто проводятся тематические экскурсии. По желанию маршрут может быть кольцевым: пройдя от кордона Лалетино до Первой Поперечки по настилам, обратно на кордон Лалетино можно вернуться по автомобильной дороге. Общая протяженность данного маршрута составляет 2 км, и это самый оптимальный короткий познавательный маршрут национального парка, доступный для людей любого возраста.

2. Лалетинская дорога. Общая длина дороги от кордона Лалетина до Перевала – 4800 м при перепаде высот 522 м. Начинаясь небольшим подъемом, она дважды пересекает речку Лалетину: сразу за Лалетинским кордоном и в районе впадения ручья 1-я Поперечка.

Перевал – одно из культовых мест «Столбов». С него начинаются основные маршруты по скалам и на нем собираются компании, чтобы, попрощавшись со Столбами спуститься в город. На Перевале назначаются встречи, отдыхают уставшие туристы, проводятся праздники и мероприятия. Здесь можно согреться и переодеться в сервис-центре, размяться на снарядах и позвонить по телефону (здесь устойчивый сигнал сотовой связи).

3. Встреча с Манской бабой. Однодневный маршрут протяженностью 16 км. В этом районе традиционно проходят соревнования по экстремальным видам спорта. Скала Манская Баба названа в честь сибирской реки Маны. Одно из примечательных мест маршрута - скальная преграда, «крепостная стена», протянувшаяся с востока на запад на 350 м.

4. Природа – великий скульптор. Однодневный пешеходный маршрут, протяженностью 13 км. Отдохнув на Перевале, Вы попадаете в «заповедную сказку», где вас встретят скалы-легенды: Слоник, Первый Столб, Бабка и



Внучка, Дед, Львиные ворота, Перья. Каждая скала великолепна по-своему: маленький Слоник и величавый Дед, царствующий профиль короля зверей – Льва и самые большие в мире Перья каменной птицы.

5. Сказка заповедного леса. Однодневный пешеходный маршрут протяженностью 16 км. Это маршрут для людей, увлекающихся пешеходным туризмом, равнодушных к красоте сибирской природы, готовых удивляться безграничной фантазии природы. Маршрут завершается на комфортабельной канатно-кресельной дороге.

6. Такмаковский скальный район. Однодневный пешеходный маршрут протяженностью около 4 км, доступен для прохождения даже маленьким детям и людям преклонного возраста [32].

На территории национального парка «Красноярские Столбы» находится научно-познавательный комплекс «Нарым», в котором можно арендовать гостевой домик или палаточное место. С 2015 г. на базе комплекса работает постоянно действующая экошкола «Столбы» - Погружение». Комплекс состоит из научного стационара, восьми гостевых домиков, летнего палаточного лагеря, административного корпуса и экскурсионного павильона. Предусмотрено место для стоянки автомобилей. Гостевой городок и палаточный лагерь организованы по принципу кемпинга и рассчитаны на 150 человек. Проживание гостей основано на самообслуживании.

### **2.3 Характеристика экотроп Национального парка «Красноярские Столбы»**

Традиционной и эффективной формой деятельности Национального парка «Красноярские Столбы» является научно-познавательный туризм, предоставляющей посетителям возможность соприкоснуться с уголком живой природы.

Производя деятельность в области научно-познавательного туризма национальный парк обеспечивает максимальную сохранность природных

комплексов, путём выделения посещаемой части территории, организации специально обустроенных экологических троп и маршрутов, установления специальных правил поведения для туристов и обеспечения постоянного контроля и мониторинга.

На территории Национального парка «Красноярские Столбы» оборудовано несколько экологических троп.

Познавательная экотропа «Книга природы» (рисунок 3) - обучающая экологическая тропа, которая пользуется популярностью не только у школьников, их родителей и учителей, но и у всех жителей и гостей г. Красноярска. Экотропа «Книга природы» появилась осенью 2011 г., в рамках реализации заповедником федеральной программы развития познавательного туризма. Экотропа проходит вдоль существующей автомобильной дороги по левому берегу реки Лалетина от часовни св. Иннокентия до Первой Поперечной (Ретро площадки). Протяженность экотропы – 1 км 300 м. Она содержит 11 остановочных познавательных пунктов, которые рассказывают об истории национального парка, этимологии названий природных объектов, животном и растительном мире (приложение В).



Рисунок 3 – Экотропа «Книга природы» (ГПЗ «Столбы»)

По периметру всей тропы установлены информационные стенды, демонстрирующие животный и растительный мир национального парка. Кроме того, тропа характеризуется наличием современного интерактивного оборудования. При строительстве экотропы была использована технология винтовых свай, при этом учтены рельеф и климатические условия (смыв склона, образование наледи, расположение в логу и т.д.). Впервые применены настилы на винтовых сваях, которые выполняют защитную функцию почвенному покрову и удобны для посетителей. Перила вдоль настилов позволяют посетителям безопасно проходить вдоль крутых склонов. Это самый оптимальный короткий познавательный маршрут «Красноярских Столбов», доступный для людей любого возраста [32].

Обходная экотропа «Речная долина» на кордоне Лалетино (рисунок 4), открывающая Центральный вход на территорию «Столбов», - настильная тропа длиной 340 м и шириной 2 м, выполненная на винтовых сваях, как и все объекты национального парка. Тропа была создана в 2012 г., но в то время она не получила завершения.



Рисунок 4 – Экотропа «Речная долина» (ГПЗ «Столбы»)

В настоящее время экотропа «Речная долина» адаптирована для людей с ограниченными возможностями. В 2018 г. студенты СибГУ и СФУ представили социально значимый проект «Тропа возможностей» в Москве и получили грантовую поддержку на реализацию от Благотворительного фонда В. Потанина. Выделенные грантовые средства были направлены на приобретение материалов для строительства экотропы. Работы по адаптации проводились силами сотрудников заповедника и волонтеров. К реализации проекта подключилось более 60 добровольцев, желающих стать причастными к созданию социально ориентированного инфраструктурного объекта. Информационное оснащение финансировалось из бюджета заповедника, при поддержке привлеченных партнеров. К работе над проектом «Тропа возможностей» также была привлечена экспертная организация для составления паспорта доступности экологической тропы, были учтены все современные правила и требования, касающиеся благоустройства туристических маршрутов для людей с ограниченными возможностями.

В настоящее время на тропе возведены перила, обустроено место отдыха с опорной скамьей, сделан карман для разъезда детских и инвалидных колясок, установлены поручни, размещены информационные стенды и силуэты животных заповедника, организованы места кормления птиц, вход и выход оборудованы пандусами. Адаптированная экологическая тропа стала универсальной площадкой для проведения познавательных прогулок для всех категорий посетителей.

Со стороны фанпарка «Бобровый лог» обустроен участок пешеходной Каштаковской тропы от верхней точки канатной дороги до смотровой площадки (рисунок 5).

Создано деревянное настильное полотно на винтовых сваях, длиной 250 м и шириной 2 м, в местах с уклоном установлены перила. Данный участок тропы оснащен информационными стендами, обновлена входная группа. От смотровой площадки Каштаковской тропы, на нарушенном участке протяженностью 120 м, проложен деревянный настил без перил. Обустройство

было проведено за счет средств «ГМК «Норильский никель», через ЭкоЦентр «Заповедники», в рамках волонтерского проекта «ПонесЛось».



Рисунок 5 – Оборудованный участок Каштаковской тропы со стороны фанпарка «Бобровый лог»

На территории научно-познавательного комплекса «Нарым» обустроена «Белая тропа» (рисунок 6) - информационно-тактильное пространство для инвалидов по зрению. Экотропа обустроена при поддержке «Фонда поддержки и развития филантропии».

В объект входит инсталляция «Следопыт», специальные стенды, где вся информация продублирована шрифтом по системе Брайля. Также тропа включает входную стелу и Лесной класс. Обустроенное информационно-тактильное пространство даёт возможность незрячим и слабовидящим людям самостоятельно или при помощи гида познакомиться с историей национального парка, узнать о деятельности в научной, эколого-просветительской и природоохранной областях. Посетители смогут изучать флору и фауну, потрогать реалистичные следы животных. Здесь также можно разгадать звуки

животных, познакомиться с историей столбистского движения, прикоснуться к сиенитовым останцам.



Рисунок 6 – Белая тропа

Экологическая «Тропа спортсмена» (рисунок 7) посвящена альпинизму, скалолазанию, горному туризму. Тропа расположена в Такмаковском скальном

районе национального парка, вдоль ручья Моховой, и начинается от Гранитного карьера. Длина тропы 800 м, оборудованный участок представляет собой деревянный настил на винтовых сваях.



Рисунок 7 – Тропа спортсмена

Еще одной экотропе, на территории, прилегающей к национальному парку, присвоили имя красноярского спортсмена, двукратного олимпийского чемпиона по вольной борьбе Ивана Ярыгина (рисунок 8). Соответствующее постановление подписал глава города Красноярска Сергей Еремин. Протяженность тропы – 2 км, от ул. Свердловской до кордона Лалетино. Здесь прославленный спортсмен готовился к соревнованиям, совершал пробежки. 2 августа 2018 г. в начале тропы установили памятный камень в честь Ивана Ярыгина. Тропа сделана по современным технологиям, настил надёжно закреплен на винтовых сваях. В некоторых местах маршрут сделан по насыпной технологии, дорогу выровняли с помощью грунта.



Рисунок 8 – Тропа Ивана Ярыгина

Таким образом, на территории Национального парка «Красноярские Столбы» (включая непосредственно прилегающую территорию) расположено шесть полностью или частично оборудованных экотроп – «Книга природы», «Речная долина», «Белая тропа», «Тропа спортсмена», «Тропа Ивана Ярыгина», «Каштаковская тропа» (в ее обустроенной части). Все они характеризуются высокой посещаемостью и представляют большой интерес для организованного туризма и экскурсионной деятельности.

В настоящее время, на основе наработанных за долгую историю традиций, опыта и научной базы «Красноярские Столбы» получили новый импульс развития, что связано с возросшим интересом населения, бизнеса и региональной власти к туризму, а также с недавним изменением статуса охраняемой территории. Дирекцией национального парка проводится большая работа по совершенствованию туристской инфраструктуры. При этом, масштабность задач развития региона и повышение важности экологических аспектов туризма обуславливают необходимость поиска новых подходов к организации туристской деятельности на особо охраняемых территориях, в частности – к организации познавательных экскурсий на экологических тропах.



### **3 Разработка экскурсии на базе экотроп Национального парка «Красноярские Столбы»**

#### **3.1 Исследование экскурсионных возможностей экотроп Национального парка «Красноярские Столбы»**

В настоящее время Национальный парк «Красноярские Столбы» предлагает ряд экскурсий, включающих прохождение экологических троп.

Экскурсия по экотропе «Книга природы».

Включено: сопровождение экскурсовода, использование транспорта от стелы «Столбы» (ул. Свердловская) и обратно. Продолжительность 1,5 часа. Стоимость для группы до 19 человек (будни/выходные) 1980/2100 руб.

Экскурсия включает рассказ о природе национального парка, его истории, этимологии названий природных объектов, животном и растительном мире. Для проведения экскурсий на тропе оборудованы познавательные пункты с информационными стендами. В непосредственной близости от тропы находятся Ретро-площадка, родник, Лесной театр имени Михи Тайгиша – попасть туда можно, перейдя по мостику через ручей Лалетина.

Также по экотропе «Книга природы» предлагается новогодняя экскурсия «Заповедная сказка». Программа для группы до 30 человек; продолжительность экскурсии 2 часа. В экскурсию входит: проезд транспорта (автобус от стелы до кордона Лалетино и обратно), экскурсионная программа, посещение Заповедной гостиной (зал для чаепития). Стоимость 12114 руб.

Экскурсия по «Каштаковской» тропе.

Включено: сопровождение экскурсовода (подъем на канатной дороге), продолжительность 5 ч, протяженность 16 км. Стоимость для группы до 12 человек 4500 руб. Оплата подъема по канатной дороге ФП «Бобровый лог» осуществляется самостоятельно.

«Каштаковская тропа» считается одной из самых живописных в национальном парке. От Бобрового лога до Перевала тропа промаркирована на

деревьях желтым цветом. Тропа проходит через специально обустроенные смотровые площадки, откуда открывается вдохновляющий вид на город и панорама Такмаковского скального района. Маршрут частично проходит по обустроенной экологической тропе, оснащенной информационными стендами.

Экскурсии по «Белой тропе».

Проходя по этой экологической тропе в сопровождении специально подготовленного гида незрячие и слабовидящие посетители знакомятся с историей национального парка, с его природоохранной, научной и эколого-просветительской деятельностью, изучают флору и фауну «Столбов», прикасаются к реалистичным следам животных и к сиенитовым останцам, узнают, почему скалы получили свои имена, получают информацию о традициях народной субкультуры столбизма и скалолазания. Здесь можно потрогать следы, скалы, деревья, послушать звуки природы.

Экскурсии и занятия также могут проводить сами незрячие и слабовидящие из числа подготовленных национальным парком экскурсоводов, в рамках сотрудничества с Красноярской краевой организацией Всероссийского общества слепых. Помимо взрослых, обучение на нештатных гидов прошли учащиеся «Красноярской школы № 10» (краевая школа-интернат для незрячих и слабовидящих детей).

Национальный парк «Красноярские Столбы» также регулярно практикует бесплатные экскурсии для жителей города, а также экскурсии для маломобильных категорий населения.

Так, 6 сентября 2019 в национальном парке «Красноярские Столбы» состоялась интерактивная экскурсия для маломобильных детей центрального района города Красноярска и их родителей. Дети с родителями впервые оказались на «Столбах» и, благодаря созданному инклюзивному пространству смогли совершить самостоятельную прогулку по адаптированной экологической тропе «Речная долина».

Образовательная экскурсия была посвящена знакомству с животным миром заповедника «Столбы». Проезжая на инвалидных колясках по экотропе,

ребята останавливались у красочных информационных стендов, слушали экскурсовода и рассматривали резные фигуры лесных обитателей. В созданном кармане для кратковременного отдыха гостей ждал сюрприз – интерактивная локация «Фотоловушка». Дети увидели, как выглядят камеры, расположенные на территории заповедника, изучили основные принципы работы фоторегистратора и смогли полюбоваться на забавные кадры представителей фауны «Столбов». Завершилась прогулка чаепитием на площадке лесного театра имени Михи Тайгиша и созданием своими руками книжки-оригами «Заповедное зверство».

28 и 29 сентября 2019 г. сотни красноярцев приняли участие в мероприятиях заповедника «Столбы» - «Заповедный экотурист», которые были приурочены к празднованию Всемирного Дня туризма. На «Центральных Столбах» прошли бесплатные экскурсии по маршруту «Природа - великий скульптор». На них побывало более 120 человек. Примерно столько же познакомилось с «Тропой спортсмена» на Восточном входе в заповедник. Самые смелые из них дошли с гидом до конечной точки туристского маршрута – скале Китайская стенка. Аналогичные бесплатные экскурсии, приуроченные ко Дню студента, были организованы 25 января 2020 г.

Экскурсии в Национальный парк «Красноярские Столбы» организуют также различные туристские компании и экскурсионные бюро г. Красноярска - «Саянское кольцо», «Город-сказка» и т.д. Некоторые из этих экскурсий предусматривают посещение экологических троп, в основном это «Книга природы».

Для изучения экскурсионных возможностей Национального парка «Красноярские Столбы» был проведен анкетный опрос. В связи с режимом изоляции, введенном из-за пандемии вируса COVID-19, опрос проводился путем рассылки анкет через Интернет участникам красноярских сообществ в социальной сети ВКонтакте. Для этого были выбраны городские сообщества с наибольшим охватом аудитории: «Я живу в Красноярске» (438583 подписчика); «Красноярск live» (238 312 подписчиков); «Я Люблю Красноярск» (154 416

подписчиков). Критерии отбора: возраст (от 18 лет), проживание в г. Красноярске (согласно профилю пользователя).

Цель исследования – оценка экскурсионного потенциала экотроп Национального парка «Красноярские Столбы» и уточнение целевой аудитории.

Генеральная совокупность – жители г. Красноярска в возрасте от 18 лет и старше.

Тип выборки – случайная.

Объем выборки – 200 человек, из них 120 женщин и 80 мужчин.

Респондентам была предложена анкета из 16 вопросов (приложение Г).

Сводная таблица результатов опроса представлена в приложении Д.

Опрос показал (рисунок 9), что 86% респондентов хотя бы один раз посещали «Столбы». При этом 37% были на «Столбах» несколько раз, а 28% посещают национальный парк регулярно. 20,5% были на «Столбах» только один раз. 14,0% никогда не были.

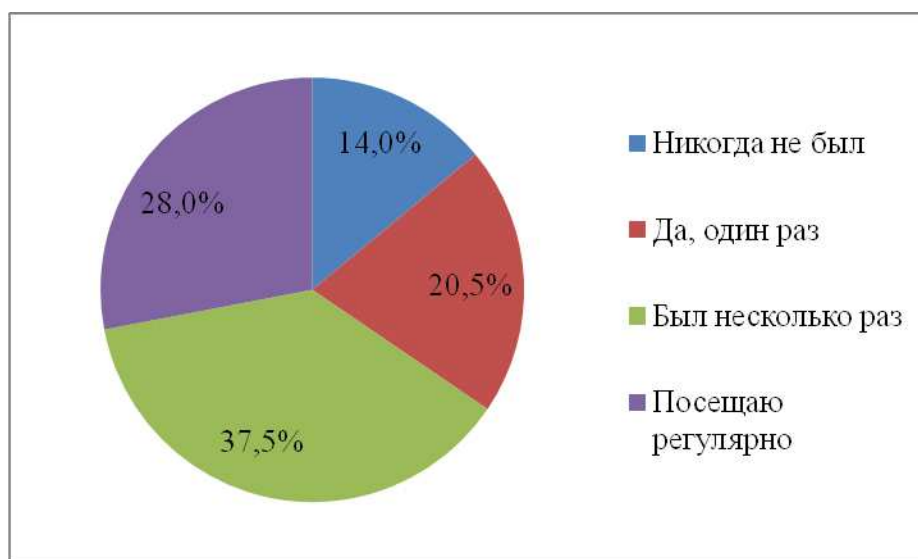


Рисунок 9 – Распределение ответов на вопрос «Посещали ли Вы заповедник / национальный парк «Красноярские Столбы»?»

44,5% опрошенных были на «Столбах» менее года назад, а 28% - в последние три года (рисунок 10).

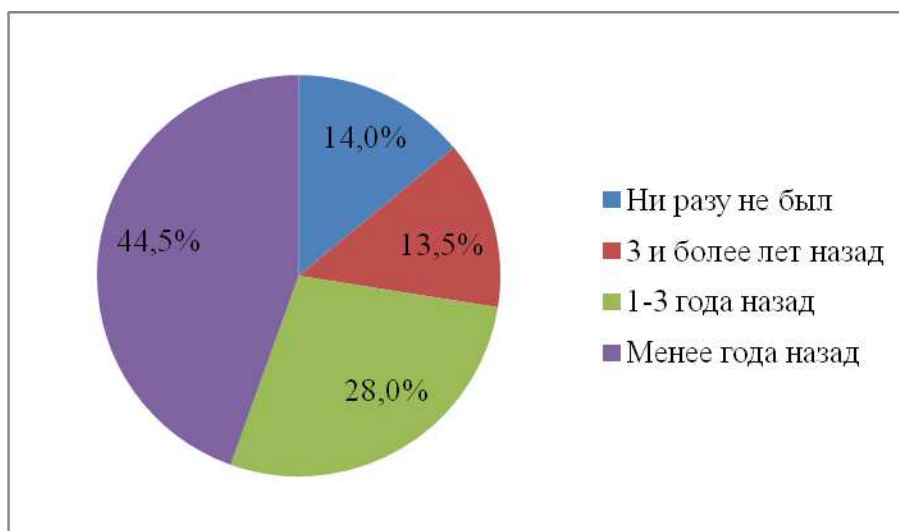


Рисунок 10 – Распределение ответов на вопрос «Когда Вы в последний раз были на «Красноярских Столбах»?»

Подавляющее большинство респондентов (84,5%) выразило желание посетить «Красноярские Столбы» еще раз (или впервые) (рисунок 11).

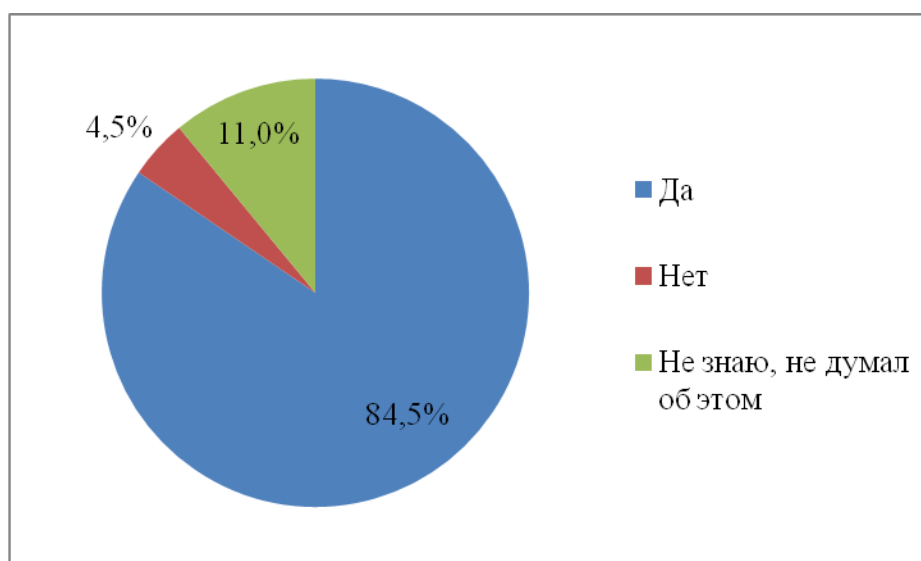


Рисунок 11 – Распределение ответов на вопрос «Хотели ли бы Вы еще раз (или впервые) посетить «Красноярские Столбы»?»

Вопрос 4 направлен на выяснение мотивации посетителей Национального парка «Красноярские Столбы». Согласно результатам опроса (рисунок 12), больше всего опрошенных привлекает живописная природа (94,2%),

возможность активного времяпровождения (81,2%), организация досуга детей (63,9%). Такой мотив, как познавательный интерес, отметили 34% респондентов.

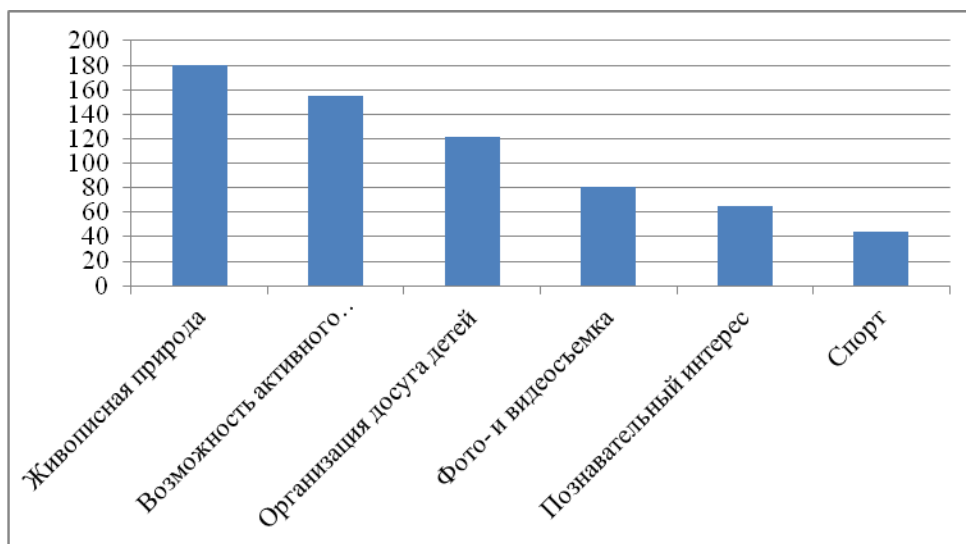


Рисунок 12 – Мотивация посетителей Национального парка «Красноярские Столбы»

Наибольшая доля опрошенных (36,1%) предпочитает посещение «Столбов» в составе самостоятельно сформированной группы (рисунок 13).

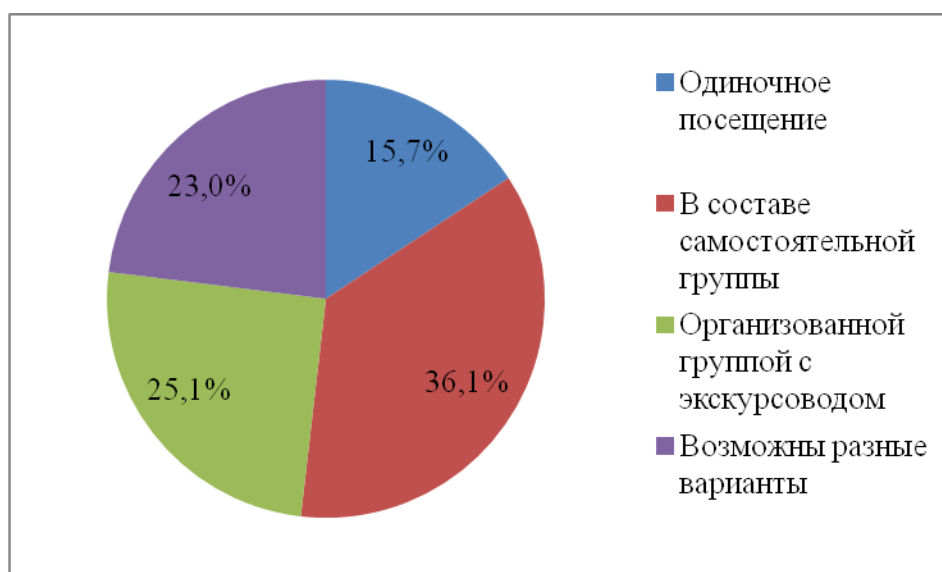


Рисунок 13 – Предпочтения посетителей Национального парка «Красноярские Столбы» по составу и организованности группы

При этом 25,1% предпочитают организованную группу с экскурсоводом. Еще 23% указали, что возможны разные варианты посещения, т.е., в принципе, не против организованного посещения.

Поскольку в Национальном парке «Красноярские Столбы» за последние годы проведена большая работа по обустройству территории, созданию комфортных условий для посетителей, вопрос 6 был направлен на выяснение отношения к произошедшим изменениям, и информированности об этих изменениях (рисунок 14). Более трети опрошенных (37,7%) отметили серьезные позитивные изменения. При этом 24,1% не заметили изменений, а 17,8% ничего не знают об изменениях. Это говорит о недостаточной осведомленности части посетителей «Столбов». Можно предположить, что это лица, редко бывающие в национальном парке.

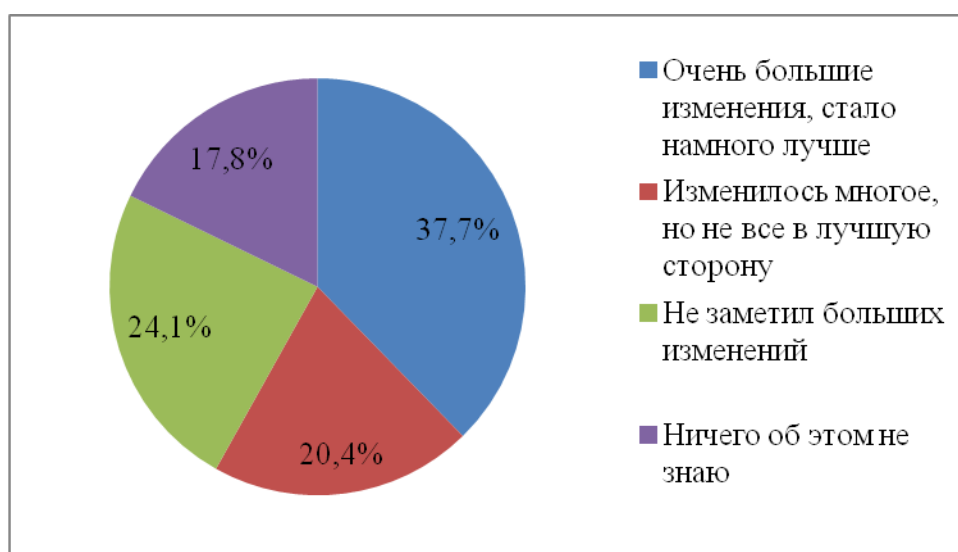


Рисунок 14 – Отношение посетителей Национального парка «Красноярские Столбы» к изменениям последних лет и осведомленность об этих изменениях

Для целей исследования особый интерес представляет степень осведомленности посетителей о таком объекте, как экологическая тропа (рисунок 15). Выяснилось, что только 19,9% знают (или полагают, что знают), что это такое. Прозвучали такие варианты ответов, как «обустроенный для туристов маршрут в заповеднике», «дорожка с деревянным настилом»,

«удобная и чистая тропа», «тропа для уроков экологии». С другой стороны, почти три четверти опрошенных (73,3%) хотя и не знают, но хотели бы узнать, что такое экологическая тропа.

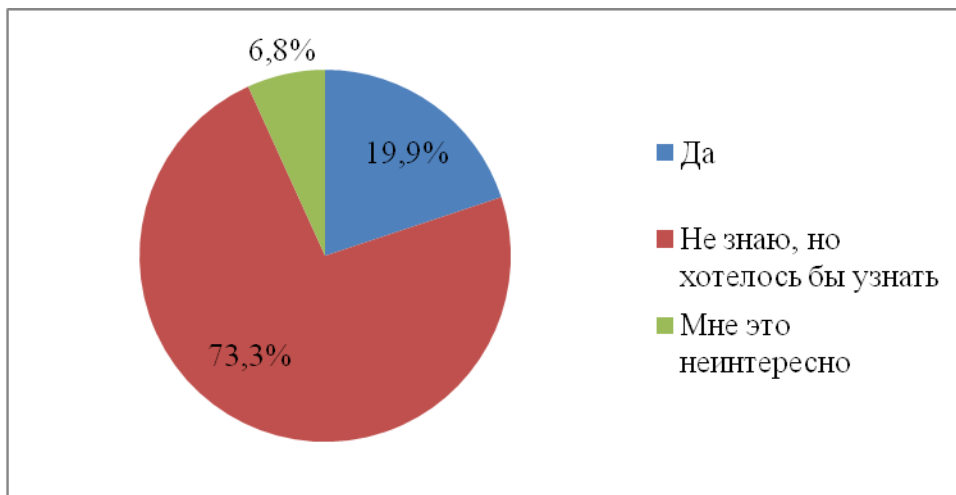


Рисунок 15 – Осведомленность посетителей об экологических тропах

Сильные и слабые стороны Национального парка «Красноярские Столбы», в соответствии с предпочтениями потребителей представлены на рисунке 16.

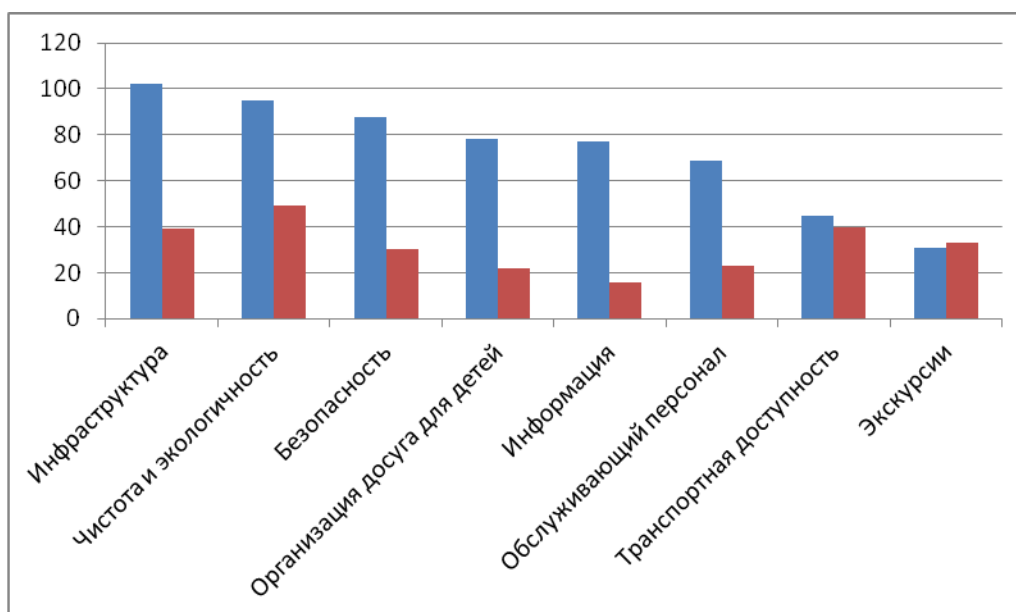


Рисунок 16 – Сильные и слабые стороны Национального парка «Красноярские Столбы»



К наиболее сильным сторонам Национального парка «Красноярские Столбы» посетители относят инфраструктуру, чистоту и экологичность, безопасность. Высокие оценки получили также организация досуга для детей, информация, обслуживающий персонал. Самые низкие оценки (по разнице количества положительных и отрицательных отзывов) получили такие показатели, как транспортная доступность и экскурсии (рисунок 16).

Согласно результатам опроса, более половины респондентов (66,5%) никогда не были на организованной экскурсии в национальном парке (рисунок 17). При этом 23,6% были на такой экскурсии однократно, и только 9,9% - более одного раза. Также выяснилось, что организованные экскурсии посещали, в основном, люди старше 30 лет, состоящие в браке и имеющие несовершеннолетних детей.

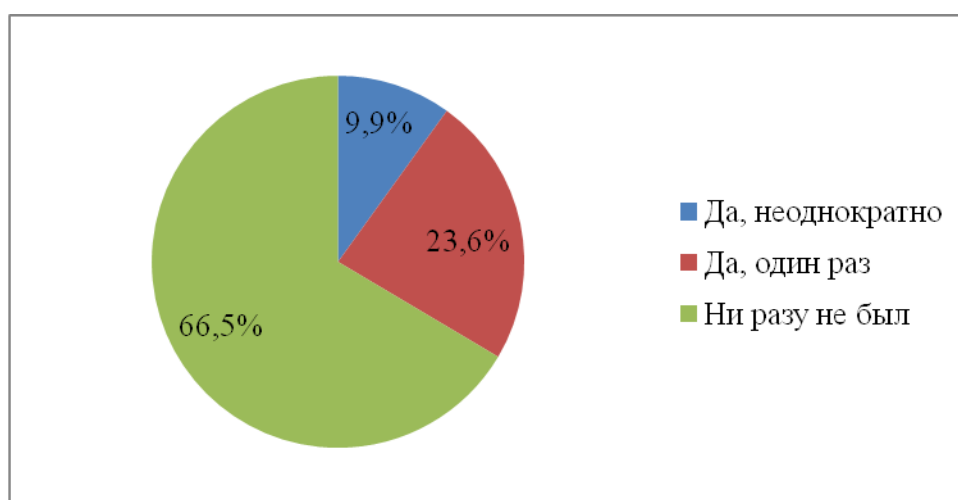


Рисунок 17 – Посещение «Красноярских Столбов» в составе организованной экскурсии

Более половины (62,5%) посетителей «Красноярских Столбов», принимавших участие в организованных экскурсиях, оценили их в целом положительно. Тем не менее, 21,9% опрошенных заявили, что на экскурсиях понравилось не все. При этом отрицательно оценили экскурсии только 3,1% респондентов (рисунок 18).

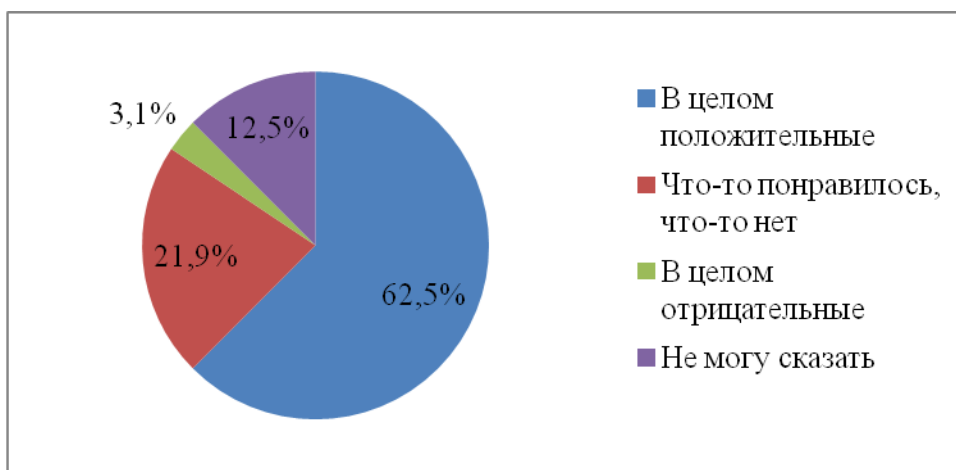


Рисунок 18 – Оценка посетителями «Красноярских Столбов» организованных экскурсий

Наибольшее число положительных оценок получил такой фактор, как получение новых знаний. Однако по разнице положительных и отрицательных оценок на первое место вышли рассказ экскурсовода и уровень обслуживания. Ниже всего опрошенные оценили стоимость экскурсии и организацию транспорта (рисунок 19).

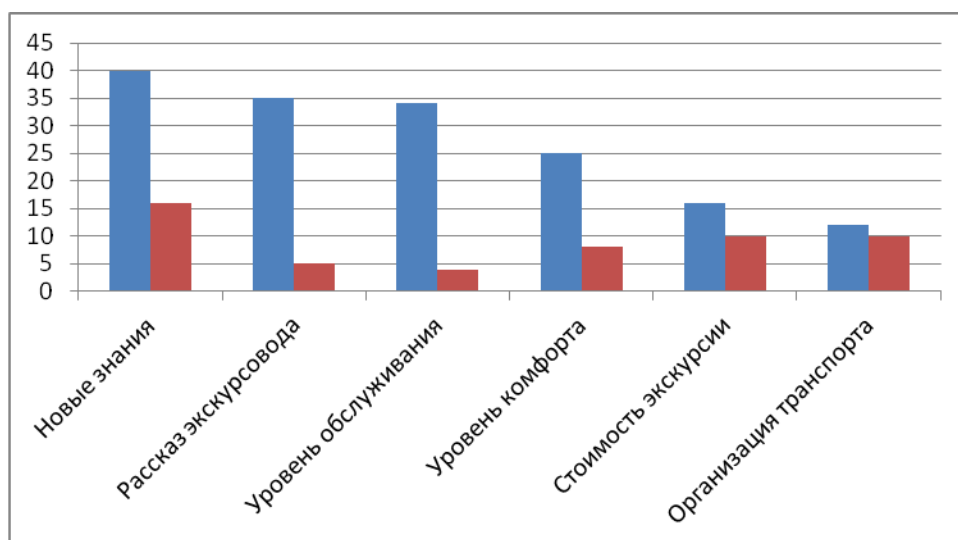


Рисунок 19 – Сильные и слабые стороны экскурсий по мнению посетителей «Красноярских Столбов»

В целом, по результатам анализа экскурсионных предложений Национального парка «Красноярские Столбы» и проведенного анкетного опроса можно сделать следующие выводы.

Регулярная экскурсионная программа Национального парка «Красноярские Столбы» базируется только на трех экотропах – «Книга природы», «Каштаковская тропа», «Белая тропа». Такие тропы, как «Тропа спортсмена» и «Речная долина» задействованы только в разовых экскурсиях, приуроченных к каким-либо событиям, их экскурсионный потенциал раскрывается не в полной мере.

Опрос жителей г. Красноярска показал, что «Красноярские Столбы» являются весьма популярным местом для активного отдыха. Респонденты, которые никогда не были на «Столбах», или были в последний раз длительное время назад, как правило, хотят посетить национальный парк - впервые или повторно.

Значительная часть опрошенных выражает желание посетить «Красноярские Столбы» в составе организованной экскурсионной группы, или рассматривает такое посещение как один из возможных вариантов. Это, в основном, люди зрелого или старшего возраста, семейные, имеющие несовершеннолетних детей. Молодежь больше предпочитает самостоятельное посещение национального парка, т.е. неорганизованный, или самостоятельно организованный туризм.

Среди мотивов посещения национального парка познавательный интерес (имеющий особенно важное значение для организации экскурсий) не является одним из приоритетных, хотя и имеет место. Этот интерес нужно стимулировать различными средствами, т.к. в национальном парке, кроме прочего, можно получить интересную информацию по истории, экологии, зоологии, ботанике и другим отраслям знаний. Особенно это важно для развития подрастающего поколения, поэтому экскурсии должны быть особенно интересны для семейного посещения. В пользу этого говорит и достаточно

высокая доля мотива организации детского досуга в потребительских предпочтениях.

Несмотря на то, что территория «Красноярских Столбов» постоянно обустроивается, вводятся в строй новые интересные объекты, повышается уровень комфорта для туристов, многие мало осведомлены о произошедших за последние годы изменениях, в частности – об экологических тропах. Представляется, что большая осведомленность могла бы стать дополнительным стимулом для посещения национального парка, в том числе и в составе организованных экскурсий, включающих рассказ о новых возможностях и объектах «Красноярских Столбов».

В организации экскурсий на территории «Красноярских Столбов» существует ряд недостатков, особенно это касается стоимости экскурсий и организации транспорта. При этом, отмечаются недостатки и по другим позициям – получение новых знаний, уровень обслуживания и комфорта, рассказ экскурсовода.

В целом, по нашему мнению, необходимо более активно использовать экскурсионный потенциал экотроп Национального парка «Красноярские Столбы», с учетом имеющихся возможностей и выявленных проблем. Решением может стать разработка экскурсии, включающей организованное посещение сразу нескольких экотроп национального парка.

### **3.2 Разработка экскурсии «Заповедные экотропы»**

Основываясь на результатах анализа, мы предполагаем, что целевой аудиторией разрабатываемой экскурсии по экотропам будут потребители как мужского, так и женского пола, в возрасте от 30 лет и старше, преимущественно семейные, имеющие несовершеннолетних детей, и, как правило, нерегулярно посещающие «Красноярские Столбы».

Маршрут включает прохождение экотроп Ивана Ярыгина, «Речная долина», «Книга природы» в рамках одной экскурсии. Схема маршрута

приведена в приложении Е. Протяженность маршрута 3,6 км. Продолжительность 3,5 часа.

Основные остановочные пункты маршрута приведены в таблице 1.

Таблица 1 - Остановочные пункты маршрута экскурсии «Заповедные экотропы»

№	Остановочный пункт	Расстояние от начального пункта, км	Объекты инфраструктуры	Экскурсионные объекты
1	2	3	4	5
1	Площадка около ЭЩ «Лалетино»	0	Автопарковка, скамейки, пункт продажи сувениров	ЭЩ «Лалетино»
2	Начало экотропы Ивана Ярыгина	0,2	Информационный стенд	Памятный камень в честь 70-летия Ивана Ярыгина
	Остановки у информационных стендов (по выбору экскурсовода)		Информационные стенды	Природные объекты
3	Подножие скады «Чертов Палец»	0,7	Информационный стенд	Скала «Чертов Палец»
4	Начало тропы «Речная долина»	2,2	Информационный стенд	Природные объекты
	Остановки у информационных стендов (по выбору экскурсовода)		Информационные стенды	Природные объекты
5	Кордон Лалетино	2,25	Скамейки, туалет, сервисный центр, пункт питания, информационные стенды	Обелиск столбистам, Стены памяти о погибших, Часовня св. Иннокентия
6	Начало экотропы «Книга природы»	2,3	Информационный стенд, деревянный мост к Лесному театру, Сувенирная изба	Природные объекты, Лесной театр имени Мухи Тайгаша
	Остановки на познавательных пунктах (по выбору экскурсовода)		Оборудованные места отдыха, информационные стенды, сервисный пункт	Познавательные пункты: о клещах; дендроплощадка; о короедах; Красная книга; о грибах-трутовиках; о папоротниках; ведьмина метла; о семействе куньих.

## Окончание таблицы 1

№	Остановочный пункт	Расстояние от начального пункта, км	Объекты инфраструктуры	Экскурсионные объекты
1	2	3	4	5
7	Фотостенд	2,9	Информационный стенд, деревянный мост к роднику	Фотостенд «Веселое фото на память», родник
	Остановки на познавательных пунктах (по выбору экскурсовода)		Оборудованные места отдыха, информационные стенды	Познавательные пункты: о белках и бурундуках; о хищниках; о лишайниках; о мхах; о кабарге; о насекомых; о глухаре.
8	Ретро-площадка	3,6	Скамейки, оборудованное место для питания, информационные стенды	Природные объекты

### Программа экскурсии:

1. Встреча у эколого-познавательного центра «Лалетино» (ул. Свердловская). В непосредственной близости от ЭПЦ «Лалетино» находится автомобильная парковка, остановка общественного транспорта. Площадка у центра обустроена скамейками для отдыха. Экскурсовод дает краткую информацию о «Красноярских Столбах», его экологической деятельности, об ЭПЦ «Лалетино», который открылся накануне XXIX Всемирной зимней Универсиады и построен по природосберегающей технологии, а также о правилах посещения национального парка.

Далее экскурсанты по оборудованной лестнице переходят на экологическую тропу Ивана Ярыгина (протяженность 2 км).

2. Начало тропы Ивана Ярыгина. Остановка у памятного камня в честь 70-летия Ивана Ярыгина. Рассказ о выдающем красноярском спортсмене-борце Иване Ярыгине, о том, как была задумана и построена экологическая тропа его имени, о назначении и особенностях обустройства экологических троп.

3. Остановка у скалы Чертов Палец. Рассказ о скале «Чёртов палец». Скала сложена известняковыми породами, в отличие от скал, находящихся на территории «Столбов», которые являются гранитно-сиенитовыми останцами. Скала «Чёртов палец» представляет собой мергелевое обнажение, и хорошо видна именно с Тропы Ивана Ярыгина. Она имеет необычный вид, и некоторые считают ее «местом силы», хотя с точки зрения науки это необоснованно.

Далее тропа проходит вдоль реки Лалетина и живописных склонов Змеиного лога. По ходу маршрута установлены стенды с информацией о геологии национального парка, реке Лалетина. Кратковременные остановки на примечательных местах сопровождаются пояснениями экскурсовода.

С Тропы Ивана Ярыгина экскурсанты переходят на экотропу «Речная долина» (протяженность 340 м).

4. Остановка в начале тропы «Речная долина», перед информационным стендом. Рассказ об экотропе, ее устройстве и предназначении. Эта короткая тропа адаптирована для людей с ограниченными возможностями, она снабжена деревянным настилом с перилами и особенно комфортна для прохождения. На тропе можно покормить птиц в специально оборудованных местах, получить информацию о фауне национального парка.

Дойдя до конца тропы «Речная долина», экскурсанты переходят по мосту через реку на Лалетинскую дорогу и направляются по ней на кордон Лалетино (около 50 м). По пути можно осмотреть экспозиционные стенды, которые рассказывают о последних конкурсах и других событиях национального парка.

5. Остановка на кордоне Лалетино. Осмотр Обелиска столбистам и Стены памяти о погибших, рассказ о скалолазании на «Столбах». Осмотр Часовни св. Иннокентия. Кратковременный отдых с посещением туалета.

Далее экскурсанты проходят к началу экотропы «Книга природы» (протяженность 1,3 км).

6. Остановка в начальном пункте экотропы «Книга природы», у карты-схемы тропы. Рассказ об экотропе «Книга природы». Возможно посещение

находящихся в непосредственной близости Сувенирной избы и Лесного театра имени Миши Тайгиша.

Далее маршрут проходит по экотропе. По пути предусмотрены остановки на познавательных пунктах. Экскурсовод рассказывает о фауне и флоре национального парка.

7. Остановка у фотостенда «Веселое фото на память» (с посещением родника). Экскурсантам предлагается веселое фото на фоне муравья и экологически ориентированного лозунга «Весь я мусор унесу...».

Далее маршрут проходит по экотропе. По пути предусмотрены остановки на познавательных пунктах. Экскурсовод рассказывает о фауне и флоре национального парка.

В конце тропы «Книга природы» экскурсанты переходят по мостику на другой берег реки Лалетина и направляются на Ретро-площадку.

8. Остановка на Ретро-площадке. На Ретро-площадке установлены стенды, посвященные столбистским избам. Рассказ экскурсовода о движении столбизма.

9. Возвращение автобусом к ЭПЦ «Лалетино».

Основные экскурсионные объекты представлены в приложении Ж.

Расчет стоимости экскурсии приведен в таблице 2.

Таблица 2 - Расчет стоимости экскурсии «Заповедные экотропы»

Статья расходов	Расчет	Сумма, руб.
Транспортные расходы (аренда автобуса 1 ч)	1 x 2000	2000
Услуги экскурсовода (4 ч)	4 x 600	2400
Накладные расходы, 10%	(2000 + 2400) x 0,1	440
Прибыль экскурсионного бюро, 30%	(2000 + 2400 + 440) x 0,3	1452
Итого		6292

Таким образом, стоимость экскурсии для всей группы составит 6292 руб. При численности группы 20 чел. стоимость экскурсии на 1 чел. составит 314,6 руб. При численности группы 10 чел. стоимость экскурсии на 1 чел. составит 629,2 руб.



Представленная разработка является моделью, которая включает идею, обоснование, маршрут и расчет стоимости экскурсии. В случае практической реализации модели необходимо дополнительно ее детализировать, т.е. написать текст, составить технологическую карту, укомплектовать портфель экскурсовода необходимыми материалами (картами, фотографиями экскурсионных объектов, выдержками из различных тематических источников и т.п.). Дополнение модели тем или иным конкретизированным содержанием зависит от индивидуального подхода экскурсовода, текущего состояния экотропы и экскурсионных объектов, поэтому возможны разные варианты реализации.

Для оценки разработанной экскурсии был проведен экспертный опрос. Для опроса привлечено 20 экспертов. В качестве экспертов выступили менеджеры туристских компаний и экскурсионных бюро, специалисты в области туристского маркетинга в г. Красноярске.

Экспертам было предложено оценить разработанную экскурсию по 5-бальной шкале по ряду позиций. Результаты экспертного опроса приведены в таблице 3.

Таблица 3 - Экспертные оценки экскурсионной программы «Заповедные экотропы»

Позиция	Средняя оценка
1. Общая концепция	4,9
2. Экскурсионная программа	4,8
3. Маршрут	4,4
4. Познавательная ценность	4,5
5. Привлекательность для потребителей	4,2
6. Стоимость экскурсии	4,8
Итоговая оценка	4,6

Итоговую оценку разработанной экскурсии 4,6 балла мы считаем достаточно высокой.

## ЗАКЛЮЧЕНИЕ

По результатам проведенного исследования были сделаны следующие выводы.

Экотропа как туристский и экскурсионный маршрут предназначена, в первую очередь, для защиты окружающей среды природной территории от потенциально опасных последствий туристской деятельности, при сохранении рекреационных и познавательных функций маршрута. Для достижения этих целей маршрут обустривают таким образом, чтобы ущерб от проходящего туристского потока был минимальным. Кроме того, важной задачей экологической тропы является экологическое просвещение - как в пассивной, так и активной форме (т.е. путем непосредственного участия туристов в экологических мероприятиях). Обустройство экотроп, при этом, делает передвижение туристов по природной территории более комфортным, что является причиной высокой востребованности таких маршрутов среди потребителей туристских и экскурсионных услуг.

Национальный парк (до недавнего времени – заповедник) «Красноярские Столбы» представляет собой ценнейший природный комплекс западных отрогов Восточного Саяна, эта охраняемая территория имеет огромное научное, познавательное рекреационное значение. Главной достопримечательностью парка являются уникальные сиенитовые останцы, известные под названием «Столбы», которые сделали национальный парк наиболее известным и посещаемым туристским объектом г. Красноярска, привлекательным как для жителей города, так и для иногородних и иностранных туристов.

В Национальном парке «Красноярские Столбы» и его ближайших окрестностях обустроено шесть современных экотроп: «Книга природы», «Речная долина», «Белая тропа», «Тропа спортсмена», «Тропа Ивана Ярыгина», «Каштаковская тропа» (в ее обустроенной части). В качестве экскурсионного объекта наиболее популярна экологическая тропа «Книга природы». Тем не менее, и остальные экологические тропы представляют большой интерес для

экскурсионной деятельности, т.к. на этих маршрутах расположено значительное количество достопримечательностей, имеющих познавательную и эстетическую ценность, а сами маршруты оборудованы для максимально комфортного и экологически безопасного прохождения.

Анализ экскурсионных предложений Национального парка «Красноярские Столбы» также показал, что большинство из этих предложений ограничивается прохождением экотропы «Книга природы», в меньшей степени - «Каштаковской тропы» и «Белой тропы», а потенциал других экотроп реализуется в недостаточной степени.

Анкетный опрос, проведенный среди жителей г. Красноярска, показал, что экскурсии по экотропам Национального парка «Красноярские Столбы» являются привлекательным видом активно-познавательного отдыха преимущественно для потребителей зрелого или старшего возраста, семейных, имеющих несовершеннолетних детей.

Учитывая состав целевой аудитории и ее потребительские предпочтения, в настоящем исследовании была разработана комплексная экскурсионная программа, включающая посещение сразу трех экотроп национального парка, что, по нашему мнению, позволит более полно реализовать имеющийся экскурсионный потенциал. Разработанная экскурсионная программа «Заповедные экотропы» получила высокие оценки экспертов, и может быть рекомендована к практической реализации.

Следует отметить, что разработанная экскурсионная программа является не единственным возможным вариантом более широкого использования потенциала экотроп Национального парка «Красноярские Столбы». Например, перспективными представляются маршрут «Бобровый Лог – Сиенитовый карьер» (включающий подъем по канатно-кресельной дороге,хождение обустроенной части «Каштаковской тропы» и «Тропы Спортсмена»), экскурсия в НПК «Нарым» с посещением «Белой тропы» и заходом на Первый Столб, а также другие маршруты, включающиехождение экологических троп.

## СПИСОК ИСПОЛЬЗОВАННЫХ ИСТОЧНИКОВ

1. ГОСТ Р 53522-2009 Туристские и экскурсионные услуги. Основные положения [Электронный ресурс]. – Введ. 1.07.2010. – Москва : Стандартинформ, 2019. – Режим доступа: <http://docs.cntd.ru/document/1200077638>.
2. ГОСТ Р 50681-2010 Туристские услуги. Проектирование туристских услуг [Электронный ресурс]. – Введ. 1.07.2011. – Москва : Стандартинформ, 2011. – Режим доступа: <http://docs.cntd.ru/document/1200083215>.
3. ГОСТ Р 56642-2015 Туристские услуги. Экологический туризм. Общие требования. Положения [Электронный ресурс]. – Введ. 1.07.2016. – Москва : Стандартинформ, 2016. – Режим доступа: <http://docs.cntd.ru/document/1200124943>.
4. Бабанская, К. Устойчивое развитие экологического туризма в России / К. Бабанская // Устойчивое развитие туристского рынка: международная практика и опыт России : сборник статей VI Международной научно-практической конференции. Материалы и доклады. – Ставрополь, 2018. – С. 11-13.
5. Безуглова, М.С. Геоэкологические особенности развития экологического туризма / М.С. Безуглова [и др.] // Геология, география и глобальная энергия. – 2014. – № 4 (55). – С. 109-116.
6. Беляк, И. Край причудливых скал. История освоения красноярских столбов в 1800-1950 гг. [Электронный ресурс] / И. Беляк. – Красноярск : Красноярское краевое издательство, 1952. – 132 с. // Красноярские Столбы. – Режим доступа: <http://www.stolby.ru/Mat/belyak/krai/0.asp>.
7. Большая Аппалачская тропа — творение туристических клубов [Электронный ресурс]. – Режим доступа: <http://kraevedenie.net/2015/12/08/bolshaya-appalachskaya-tropa-tvorenie-turisticheskix-klubov/>.

8. Большая Байкальская тропа [Электронный ресурс]. – Режим доступа: <https://greatbaikaltrail.org/>.

9. Бородулина, Ю.В. Развитие внутреннего туризма средствами экологических троп / Ю.В. Бородулина, Т.А. Федорова // Туризм: гостеприимство, спорт, индустрия питания: Материалы II Всероссийской научно-практической конференции / отв. ред. К.Г. Томилин. – Сочи, 2016. – С. 60-62.

10. Бутова, Т.Г. Проблемы развития экологического туризма в Восточной Сибири / Т.Г. Бутова [и др.] // Вестник Бурятского государственного университета. – 2011. – № 13. – С. 34-38.

11. Валокитин, И.М. Особенности рельефа и ландшафтной структуры Государственного заповедника «Столбы» / И.М. Валокитин, Т.А. Ананьева // Вестник КрасГАУ. – 2017. – № 11 (134). – С. 171-177.

12. Валокитин, И.М. Режимы различной заповедности как одна из причин изменения правового статуса Государственного заповедника «Столбы» / И.М. Валокитин, Т.А. Ананьева // Вестник КрасГАУ. – 2017. – № 10 (133). – С. 88-94.

13. Васильева, А.А. Экологический туризм и экологическое воздействие туризма / А.А. Васильева, А.А. Матвеева // Экология и здоровье человека. Гармония с окружающим миром : материалы научно-практической конференции. – Чебоксары, 2017. – С. 103-107.

14. Гасанова, Б.Т. Экологический туризм в России / Б.Т. Гасанова // Проблемы развития индустрии туризма и гостеприимства: опыт и инновации : сборник материалов II Международной студенческой научно-практической интернет-конференции / отв ред. В. В. Лиханова. – Чита, 2016. – С. 190-192.

15. Дашкова, Е.В. Экологическая тропа: сущность и особенности проектирования / Е.В. Дашкова // Вестник Чеченского государственного университета. – 2017. – № (25). – С. 107-112.

16. Дегтева, А.С. Проектирование образовательных экологических троп в черте пригородной ООПГ / А.С. Дегтева, А.Л. Подольский // Экологические проблемы промышленных городов : сборник научных трудов по материалам

9-й Международной научно-практической конференции / под ред. Е.И. Тихомировой. – Саратов, 2019. – С. 34-37.

17. Долженко, Г.П. Экскурсионное дело : учеб. пособие / Г.П. Долженко. – Москва : ИКЦ «МарТ» ; Ростов-н/Д. : ИКЦ «МарТ», 2006. – 304 с.

18. Емельянов, Б.В. Экскурсоведение [Электронный ресурс] : учебник по туристским специальностям / Б.В. Емельянов. – М. : Советский спорт, 2007. - 216 с. – Режим доступа: [https://tourlib.net/books\\_tourism/ekskurs.htm](https://tourlib.net/books_tourism/ekskurs.htm).

19. Заповедник «Столбы» [Электронный ресурс]. – Режим доступа: <http://my.krskstate.ru/docs/nationalparks/zapovednik-stolby/>.

20. Заповедник «Столбы» преобразован в национальный парк «Красноярские столбы» [Электронный ресурс]. – Режим доступа: [http://www.mnr.gov.ru/press/news/zapovednik\\_stolby\\_preobrazovan\\_v\\_natsionalnyy\\_park\\_krasnoyarskie\\_stolby/](http://www.mnr.gov.ru/press/news/zapovednik_stolby_preobrazovan_v_natsionalnyy_park_krasnoyarskie_stolby/).

21. Ишекова, Т.В. Экскурсионное дело : учеб. пособие / Т.В. Ишекова. – Саратов : Научная книга, 2006. – 40 с.

22. Камнева, А.М. Основы экскурсионной деятельности : учебно-методическое пособие / А.М. Камнева, С.С. Билда. – Волгоград : ФГОУВПО «ВГАФК», 2011. – 145 с.

23. Кириллов, М.В. Природа Красноярск и его окрестностей / М.В. Кириллов. - Красноярск : Красноярское книжное изд-во, 1988. - 147 с.

24. Козловцева, О.С. Организация работы на экологической тропе как путь формирования экологической культуры / О.С. Козловцева // Современный учитель дисциплин естественнонаучного цикла : сборник материалов Всероссийской научно-практической конференции с международным участием. – Ишим, 2017. – С. 176-178.

25. Комов, В.В. Технология обустройства троп / В.В. Комов, Я.И. Орестов // Тропа в гармонии с природой: сборник российского и зарубежного опыта по созданию экологических троп. – Москва : Р.Валент, 2007. – С. 42-74.

26. Куприна, Л.Е. Экологический туризм и экологичность туризма в аспекте создания учебных экологических троп / Л.Е. Куприна // Интегративная перспектива в гуманитарных науках. – 2015. – № 2. – С. 56-62.

27. Курило, Л.В. Основы экскурсионной деятельности : учеб. пособие / Л.В. Курило, Е. В. Смирнова ; Российская международная академия туризма. – М. : Советский спорт, 2012. – 208 с.

28. Логушкин, И.Р. Экологическая тропа как средство экологического воспитания широких масс населения / И.Р. Логушкин, Г.Ф. Агеева // Актуальные проблемы теории и практики физической культуры, спорта и туризма : материалы V Всероссийской научно-практической конференции молодых ученых, аспирантов, магистрантов и студентов. – Казань, 2017. – С. 40-43.

29. Маладаева, О.К. Экологическая тропа как форма экологического образования и оптимизации рекреационной деятельности / О.К. Маладаева, Т.Б. Цырендоржиева // Вестник Бурятского государственного университета. Биология, география. – 2010. – № 4. – С. 45-47.

30. Мардасова, Е.В. История создания экологических троп / Е.В. Мардасова // Образование без границ. Алтай – Азия, 2012 : сб. материалов Азиатского студ. форума, 27-30 июня 2012 г., Барнаул, Россия. – Барнаул : ИП Колмогоров И.А., 2012. – С. 119-122.

31. Моисеева, Т.А. К вопросу об организации экологических троп / Т.А. Моисеева // Приоритеты мировой науки: эксперимент и научная дискуссия : материалы XVIII международной научной конференции. – М., 2018. – С. 115-117.

32. Национальный парк «Красноярские Столбы» [Электронный ресурс]. – Режим доступа: <https://www.zapovednik-stolby.ru/route/poznavatel'naya-ekotropa-kniga-prirody/>.

33. Никитин, А.А. Регулирование допустимой нагрузки на экологические тропы / А.А. Никитин, А.В. Гапоненко // Техносферная и экологическая безопасность как условие устойчивого развития : материалы научно-

практической конференции аспирантов и магистров факультета экологии и техносферной безопасности РГСУ. – М., 2018. – С. 111-117.

34. Никишина, С.Н. Экологическая тропа / С.Н. Никишина, М.Д. Скупова // Глобальные проблемы экологии : материалы Всероссийской научно-практической конференции с международным участием. – Орехово-Зуево, 2016. – С. 152-166.

35. Особо охраняемые природные территории и объекты России (ООПТ) [Электронный ресурс]. – Режим доступа: <http://www.mnr.gov.ru/activity/oopt/>.

36. Плющ, И.В. «Столбь» как социокультурный феномен [Электронный ресурс] / И.В. Плющ // Духовно-исторические чтения / Краснояр. гос. архитектурно-строит. акад., Краснояр. гос. пед. ун-т им. В. П. Астафьева. – Красноярск : КрасГАСА, 2004. – Вып. 9. – С. 226-232.

37. Полетаева, И.В. Природная тропа как форма развития экологической направленности личности / И.В. Полетаева // Среда, окружающая человека: природная, техногенная, социальная : материалы Международной научно-практической конференции, посвященной 90-летию образования университета. – Брянск, 2020. – С. 182-185.

38. Раковская, Э.М. Физическая география России : В 2 ч. / Э.М. Раковская, М.И. Давыдова. – Ч. 2. – Москва : ВЛАДОС, 2001. – 304 с.

39. Романенкова, А.С. Методика оценки современного состояния экологических троп / А.С. Романенкова // Дни науки КФУ им. В.И. Вернадского : сборник тезисов участников IV научно-практической конференции профессорско-преподавательского состава, аспирантов, студентов и молодых ученых. – Симферополь, 2018. – С. 1114-1115.

40. Романчук, О.Н. Экологический туризм на особо охраняемых природных территориях / О.Н. Романчук, А.П. Суворов // Вестник КрасГАУ. – 2015. – № 5 (104). – С. 36-39.

41. Рубцова, М.А. Экологические тропы: проблемы формирования и управления / М.А. Рубцова, Л.А. Чернобродова // Современные технологии в науке и образовании - СТНО-2018 : сборник трудов международного научно-



технического форума : в 11 томах / под общ. ред. О.В. Миловзорова. – Рязань, 2018. – С. 214-216.

42. Серко, Н.В. Тематическое информационное обеспечение и дополнительное оборудование для экологических троп / Н.В. Серко, О.М. Берёзко, И.К. Зельвович // Эпоха науки. – 2019. – № 20. – С. 70-76.

43. Словарь русского языка : в 4 т. / Акад. наук СССР, Ин-т рус. яз. ; [гл. ред. А.П. Евгеньева ; выполн. Л.П. Алекторовой и др.]. - Изд. 3-е, стер. – М. : Русский язык, 1985-1988. Т. 4: С - Я. - 1988. - 795 с.

44. Сукнев, А.Я. Создание и обустройство экологических троп как необходимое условие развития организованного экологического туризма на Байкальской природной территории / А.Я. Сукнев, Т.Ш. Рыгзынов // Сервис в России и за рубежом. – 2018. – Т. 12. – № 4 (82). – С. 64-74.

45. Тербуков, Е.С. Роль экологических троп / Е.С. Тербуков // Молодежь XXI века: образование, наука, инновации : материалы VII Всероссийской студенческой научно-практической конференции с международным участием. В 3-х частях / под ред. А.С. Хомченко. Институт естественных и социально-экономических наук. – Новосибирск, 2018. – С. 143-145.

46. Теремов, А.В. Экологическая тропа как один из способов мониторинга состояния экосистемы / А.В. Теремов, В.Е. Хачатурьянц // Геология, геоэкология, эволюционная география : коллективная монография / Е.М. Нестеров [и др.] ; под ред. Е.М. Нестерова, В.А. Снытко. – СПб., 2019. – С. 255-258.

47. Типы лесов гор Южной Сибири / В.Н. Смагин, Д.И. Назимова, Ю.С. Чередникова [и др.] ; отв. ред. В.Н. Смагин ; АН СССР СО, Ин-т леса и древесины им. В. Н. Сукачева. – Новосибирск : Наука. Сибирское отделение, 1980. – 334 с.

48. Тихомиров, Н.В. Экологический туризм : текст лекций / Н.В. Тихомиров; Яросл. гос. ун-т. – Ярославль : ЯрГУ, 2007. – 91 с.

49. Тихонова, Е.Н. Экологические тропы природных территорий как инфраструктура для развития познавательного туризма / Е.Н. Тихонова, Т.А.

Малинина // Арктика: инновационные технологии, кадры, туризм : материалы международной научно-практической конференции / под общ. ред. В.И. Прядкина. – Воронеж, 2018. – С. 510-513.

50. Унагаева, Н.А. Дальнейшее развитие особо охраняемой природной территории «Столбы»: заповедник или национальный парк? / Н.А. Унагаева // Вестник Южно-Уральского государственного университета. Серия: Строительство и архитектура. – 2018. – Т. 18. – № 2. – С. 28-38.

51. Физическая география Красноярского края : учеб. пособие для студентов высших учебных заведений / Т.А. Ананьева, В.П. Чеха, О.Ю. Елин [и др.]; под ред. Т.А. Ананьевой. – Красноярск, 2016. – 296 с.

52. Филиппова, М.Ю. Создание экологических троп для лиц с ограниченными возможностями здоровья на особо охраняемых территориях / М.Ю. Филиппова // Студенческая наука: первые шаги большого пути : материалы II студенческой научно-практической межвузовской конференции по итогам практик. Российский государственный социальный университет. – М., 2018. – С. 195-200.

53. Хилханова, Л.Н. Экологическая тропа: от замысла до реализации / Л.Н. Хилханова, Е.С. Хлиманкова, Е.В. Лановая // Исследовательская и проектная деятельность учащихся программы и методические разработки естественно-научной направленности / ред.-сост. А.С. Обухов. – М., 2018. – С. 114-167.

54. Чижова, В.П. Определение допустимых нагрузок на туристско-экскурсионных маршрутах / В.П. Чижова // Экологический туризм на пути в Россию. Принципы, рекомендации, российский и зарубежный опыт. – Тула : Гриф и К., 2002. – С. 99-107.

55. Чижова, В.П. Разнообразие тем и методов работы на экотропах / В.П. Чижова // Тропа в гармонии с природой. Сборник российского и зарубежного опыта по созданию экологических троп. – Москва : Р.Валент, 2007. – С. 117-123.

56. Чижова, В.П. Регулирование допустимой нагрузки на тропу / В.П. Чижова // Тропа в гармонии с природой: сборник российского и зарубежного опыта по созданию экологических троп. – Москва : Р.Валент, 2007. – С. 85-101.
57. Чижова, В.П. Экологические тропы – от идеи до проекта / В.П. Чижова // Тропа в гармонии с природой. Сборник российского и зарубежного опыта по созданию экологических троп. – Москва : Р.Валент, 2007. – С. 7-24.
58. Шараева, Т.П. Пешеходные экологические тропы в структуре рекреационных объектов / Т.П. Шараева, А.В. Копьёва // Новые идеи нового века : материалы международной научной конференции ФАД ТОГУ. – 2018. – Т. 1. – С. 485-491.
59. Шимова, О.С. Устойчивый туризм : учеб.-метод. пособие / О. С. Шимова. – Минск : РИПО, 2014. – 158 с.
60. Экологический туризм : учебное пособие / сост. Г. С. Ажаев. - Павлодар : Кереку, 2016. – 108 с.
61. Экологический туризм: учеб.-метод. пособие / сост. Е.Л. Пименова. – Ижевск : Удмуртский университет, 2012. – 78 с.
62. Энциклопедия туриста [Электронный ресурс]. – М. : Большая Российская энциклопедия, 1993. – Режим доступа: [http://tyr-zo.narod.ru/liter/enc\\_tyr/turizm\\_1.htm](http://tyr-zo.narod.ru/liter/enc_tyr/turizm_1.htm).
63. Якушина, О.В. Экологическая тропа как средство экологического воспитания / О.В. Якушина // Мастер-класс. – 2017. – № 1. – С. 57-58.

## ПРИЛОЖЕНИЕ А

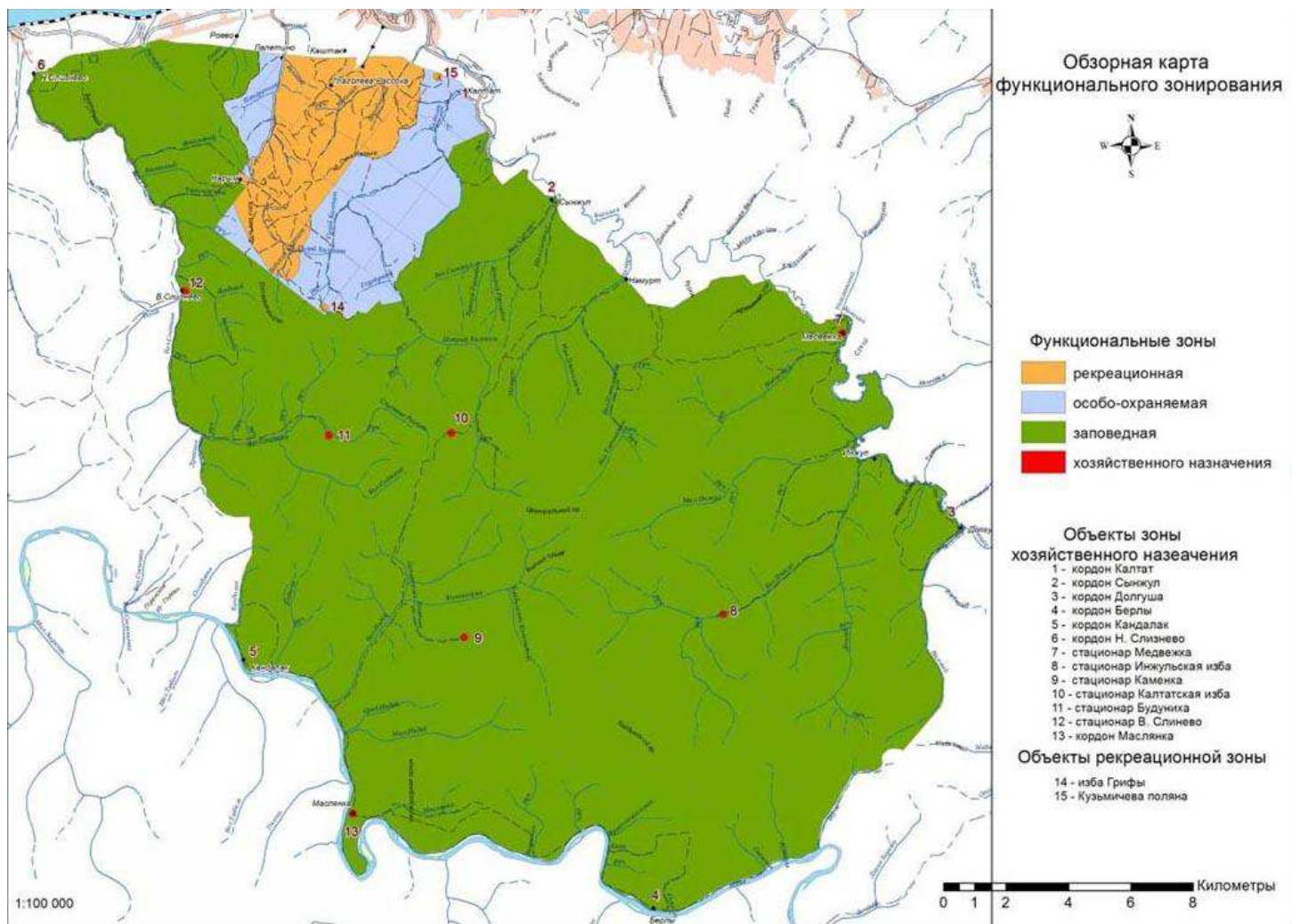


Рисунок А.1 - Карта функционального зонирования Национального парка «Красноярские Столбы»

# ПРИЛОЖЕНИЕ Б

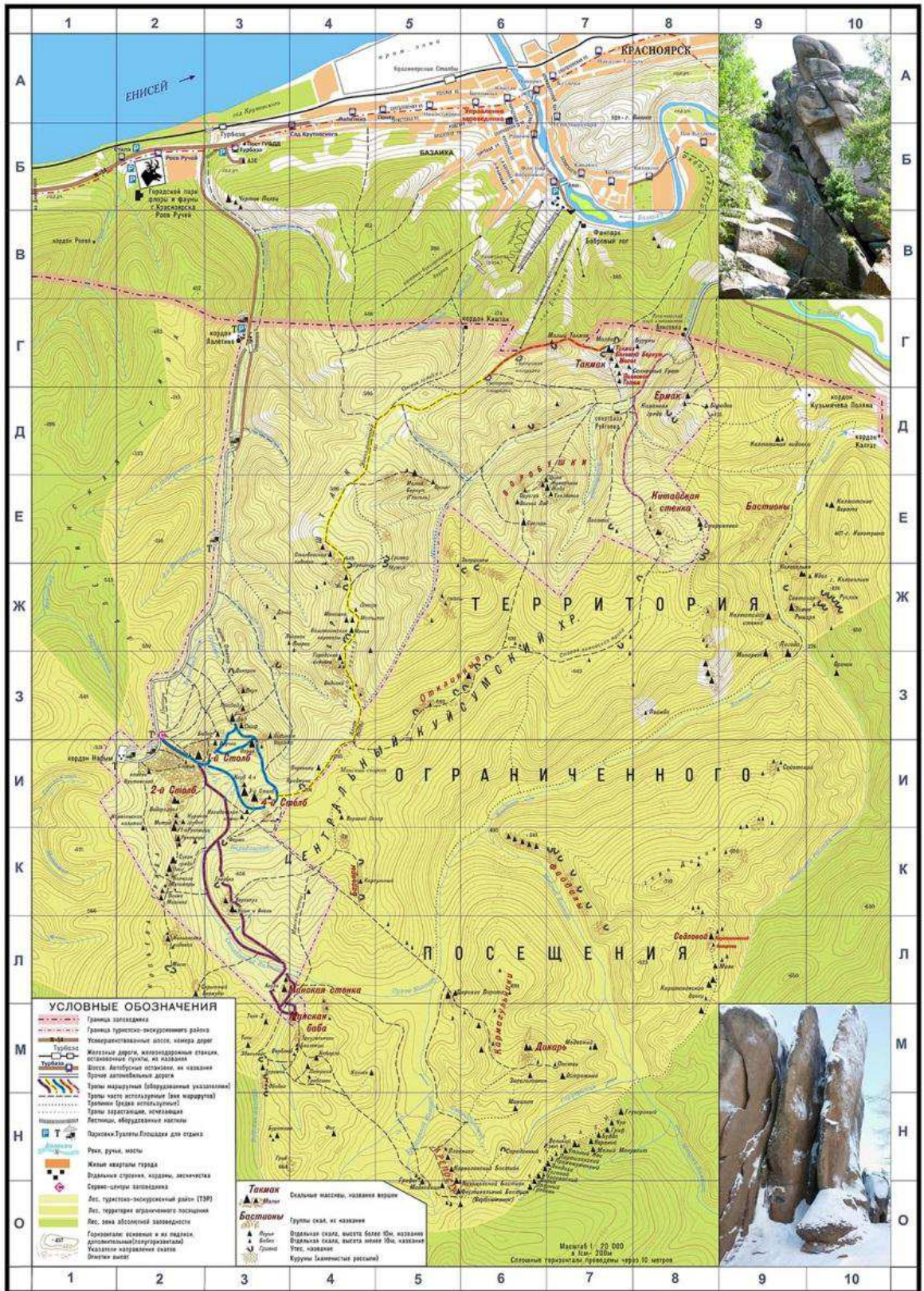


Рисунок Б.1 - Карта туристско-экскурсионного района и буферной зоны Национального парка «Красноярские Столбы»

## ПРИЛОЖЕНИЕ В

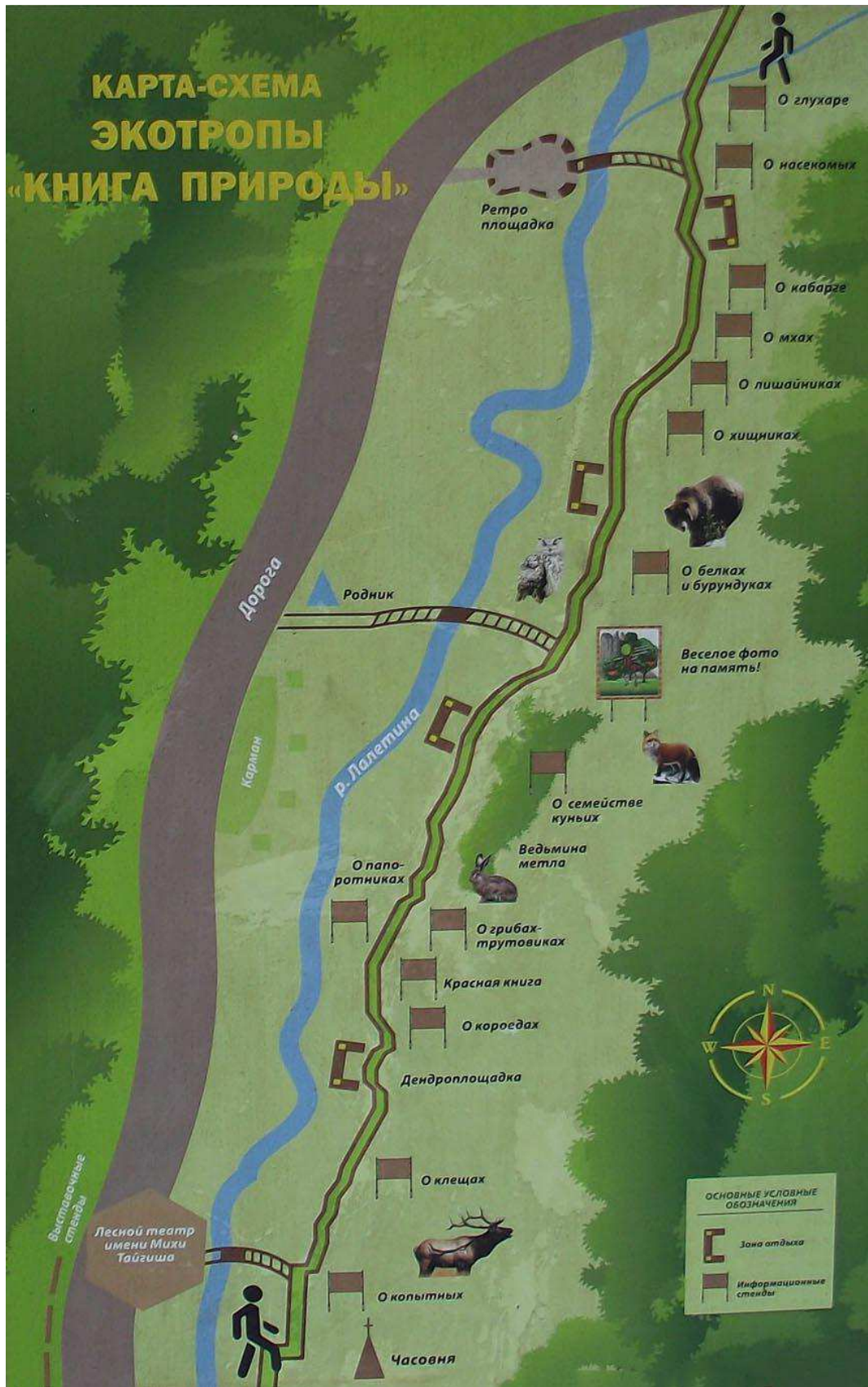


Рисунок В.1 - Карта-схема экотропы «Книга природы»

## ПРИЛОЖЕНИЕ Г

### Анкета для опроса потребителей экскурсионных услуг

- 1. Посещали ли Вы заповедник / национальный парк «Красноярские Столбы»?**
  - 1.1. Никогда не был.
  - 1.2. Да, один раз.
  - 1.3. Был несколько раз.
  - 1.4. Посещаю регулярно.
- 2. Когда Вы в последний раз были на «Красноярских Столбах»?**
  - 2.1. Ни разу не был.
  - 2.2. 3 и более лет назад
  - 2.3. 1-3 года назад.
  - 2.4. Менее года назад.
- 3. Хотели ли бы Вы еще раз (или впервые) посетить «Красноярские Столбы»?**
  - 3.1. Да
  - 3.2. Нет
  - 3.3. Не знаю, не думал об этом.
- 4. Что Вас привлекает на «Красноярских Столбах»?**  
(возможно несколько ответов)
  - 4.1. Живописная природа
  - 4.2. Возможность активного времяпровождения
  - 4.3. Познавательный интерес
  - 4.4. Спорт (скалолазание, хайкинг, спортивное ориентирование и т.д.)
  - 4.5. Фото- и видеосъемка
  - 4.6. Организация досуга детей
  - 4.7. Другое \_\_\_\_\_
- 5. Каким образом Вы предпочитаете (или хотели бы) посещать «Столбы»?**
  - 5.1. В одиночестве.
  - 5.2. В составе самостоятельной группы
  - 5.3. Организованной группой с экскурсоводом
  - 5.4. Возможны разные варианты
- 6. Замечаете ли Вы изменения в организации отдыха на «Столбах» за последние годы?**
  - 6.1. Очень большие изменения, стало намного лучше
  - 6.2. Изменилось многое, но не все в лучшую сторону
  - 6.3. Не заметил больших изменений
  - 6.4. Ничего об этом не знаю
- 7. Вы знаете, что такое экологическая тропа?**
  - 7.1. Да, это \_\_\_\_\_
  - 7.2. Не знаю, но хотелось бы узнать
  - 7.3. Мне это неинтересно
- 8. Пожалуйста выделите из перечисленных сильные и слабые стороны организации отдыха на «Столбах».**  
(поставьте плюс или минус напротив выбранных пунктов)
  - 8.1. Инфраструктура (места отдыха, общественное питание, туалеты, точки сервиса)
  - 8.2. Информация (карты, стенды, указатели, наличие путеводителей)
  - 8.3. Обслуживающий персонал
  - 8.4. Организация досуга для детей
  - 8.5. Экскурсии

- 8.6. Безопасность
- 8.7. Чистота и экологичность
- 8.8. Транспортная доступность
- 8.9. Другое \_\_\_\_\_

**9. Вы посещали «Столбы» в составе организованной экскурсии?**

- 9.1. Да, неоднократно
- 9.2. Да, один раз
- 9.3. Ни разу не был

**10. Какие у Вас остались впечатления от экскурсии?**

- 10.1. В целом положительные
- 10.2. Что-то понравилось, что-то нет
- 10.3. В целом отрицательные
- 10.4. Не могу сказать

**11. Что Вам понравилось/не понравилось на экскурсии?**

(поставьте плюс или минус напротив выбранных пунктов)

- 11.1. Уровень обслуживания
- 11.2. Рассказ экскурсовода
- 11.3. Новые знания
- 11.4. Уровень комфорта
- 11.5. Организация транспорта
- 11.6. Стоимость экскурсии
- 11.7. Другое \_\_\_\_\_

**12. Ваш пол?**

- 12.1. Мужской
- 12.2. Женский

**13. Ваш возраст?**

- 13.1. до 30 лет
- 13.2. 30-45 лет
- 13.3. старше 45 лет

**14. Ваше семейное положение?**

- 14.1. холост / не замужем
- 14.2. женат / замужем

**15. Есть ли у Вас дети, не достигшие взрослого возраста?**

- 15.1. Да
- 15.2. Нет

**16. Ваше социальное положение?**

- 16.1. Учащийся, студент
- 16.2. Работаю
- 16.3. Безработный
- 16.4. Пенсионер

**Большое спасибо за Ваши ответы!**



## ПРИЛОЖЕНИЕ Д

Таблица Д.1 - Сводная таблица результатов опроса

Вопрос	Вариант ответа	Количество ответов
<i>1. Посещали ли Вы заповедник / национальный парк «Красноярские Столбы»?</i>	1.1. Никогда не был	28
	1.2. Да, один раз	41
	1.3. Был несколько раз	75
	1.4. Посещаю регулярно	56
<i>2. Когда Вы в последний раз были на «Красноярских Столбах»?</i>	2.1. Ни разу не был	28
	2.2. 3 и более лет назад	27
	2.3. 1-3 года назад	56
	2.4. Менее года назад	89
<i>3. Хотели ли бы Вы еще раз (или впервые) посетить «Красноярские Столбы»?</i>	3.1. Да	169
	3.2. Нет	9
	3.3. Не знаю, не думал об этом	22
<i>4. Что Вас привлекает на «Красноярских Столбах»?</i>	4.1. Живописная природа	180
	4.2. Возможность активного времяпровождения	155
	4.3. Познавательный интерес	65
	4.4. Спорт	44
	4.5. Фото- и видеосъемка	81
	4.6. Организация досуга детей	122
	4.7. Другое	46
<i>5. Каким образом Вы предпочитаете (или хотели бы) посещать «Столбы»?</i>	5.1. В одиночестве	30
	5.2. В составе самостоятельной группы	69
	5.3. Организованной группой с экскурсоводом	48
	5.4. Возможны разные варианты	44
<i>6. Замечаете ли Вы изменения в организации отдыха на «Столбах» за последние годы?</i>	6.1. Очень большие изменения, стало намного лучше	72
	6.2. Изменилось многое, но не все в лучшую сторону	39
	6.3. Не заметил больших изменений	46
	6.4. Ничего об этом не знаю	34

Продолжение таблицы Д.1

<b>Вопрос</b>	<b>Вариант ответа</b>	<b>Количество ответов</b>
7. Вы знаете, что такое экологическая тропа?	7.1. Да, _____	38
	7.2. Не знаю, но хотелось бы узнать	140
	7.3. Мне это неинтересно	13
8. Пожалуйста выделите из перечисленных сильные и слабые стороны организации отдыха на «Столбах».	8.1. Инфраструктура	102/39
	8.2. Информация	77/20
	8.3. Обслуживающий персонал	69/30
	8.4. Организация досуга для детей	78/18
	8.5. Экскурсии	31/16
	8.6. Безопасность	88/13
	8.7. Чистота и экологичность	95/14
	8.8. Транспортная доступность	45/33
	8.9. Другое	15/6
9. Вы когда-нибудь посещали «Столбы» в составе организованной экскурсии?	9.1. Да, неоднократно	19
	9.2. Да, один раз	45
	9.3. Ни разу не был	127
10. Какие у Вас остались впечатления от экскурсии?	10.1. В целом положительные	40
	10.2. Что-то понравилось, что-то нет	14
	10.3. В целом отрицательные	2
	10.4. Не могу сказать	8
11. Что Вам понравилось/не понравилось на экскурсии?	11.1. Уровень обслуживания	34/16
	11.2. Рассказ экскурсовода	35/5
	11.3. Новые знания	40/4
	11.4. Уровень комфорта	25/8
	11.5. Организация транспорта	12/10
	11.6. Стоимость экскурсии	16/10
	11.7. Другое	6/7
12. Ваш пол?	12.1. Женский	120
	12.2. Мужской	80
13. Ваш возраст?	13.1. до 30 лет	45
	13.2. 30-45 лет	93
	13.3. старше 45 лет	62

## Окончание таблицы Д.1

<b>Вопрос</b>	<b>Вариант ответа</b>	<b>Количество ответов</b>
<i>14. Ваше семейное положение?</i>	14.1. холост / не замужем	49
	14.2. женат / замужем	151
<i>15. Есть ли у Вас дети, не достигшие взрослого возраста?</i>	15.1. Да	101
	15.2. Нет	99
<i>16. Ваше социальное положение?</i>	16.1. Учащийся, студент	33
	16.2. Работаю	99
	16.3. Безработный	20
	16.4. Пенсионер	48

## ПРИЛОЖЕНИЕ Е

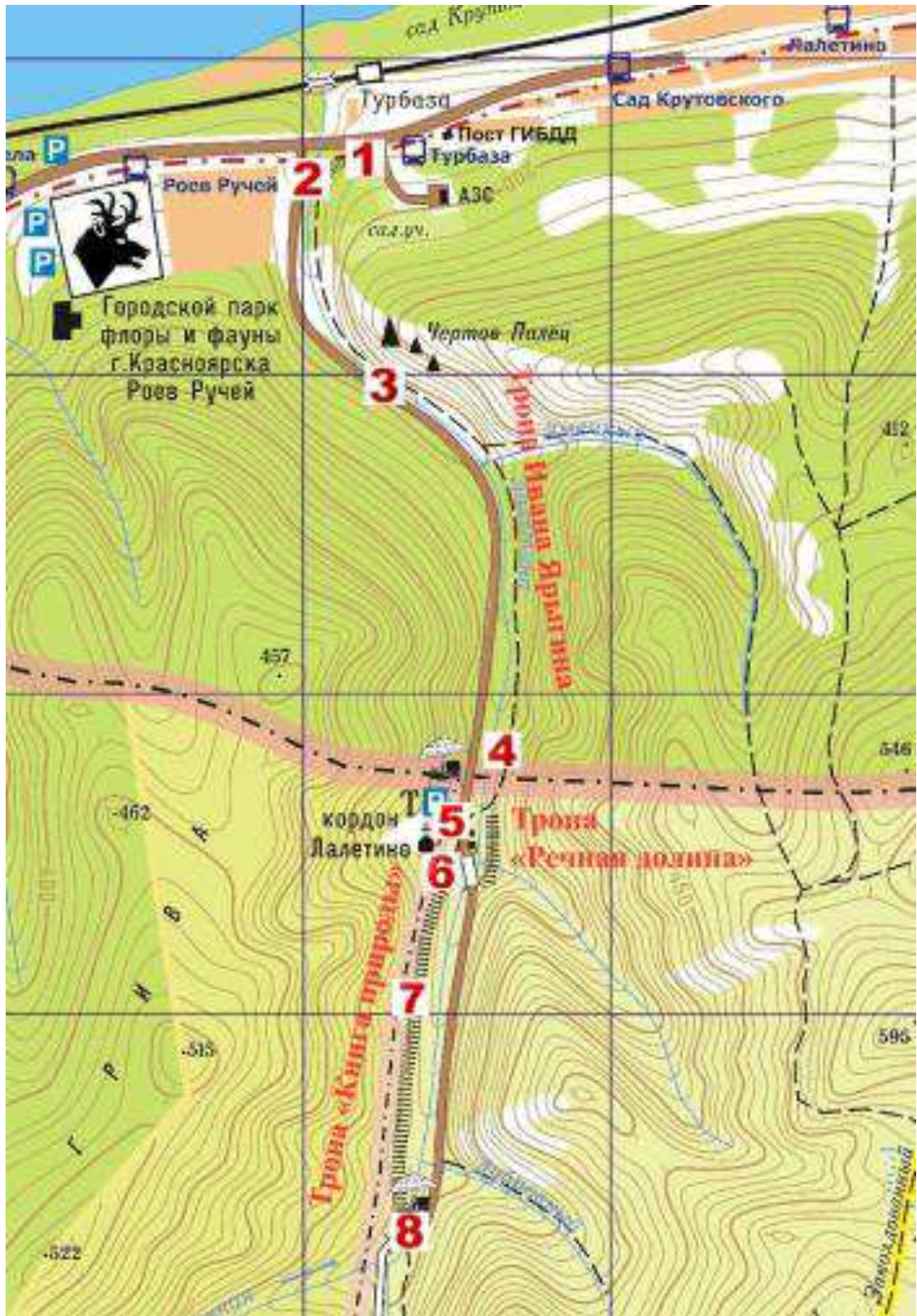


Рисунок Е.1 - Схема экскурсионного маршрута «Три заповедных тропы»

## ПРИЛОЖЕНИЕ Ж

### Экскурсионные объекты экскурсии «Три заповедных тропы»



Рисунок Ж.1 - Эколого-познавательный центр «Лалетино» (ул. Свердловская)



Рисунок Ж.2 - Памятный камень в честь 70-летия Ивана Ярыгина (Тропа Ивана Ярыгина)



Рисунок Ж.3 - Скала Чертов Палец (вид с Тропы Ивана Ярыгина)

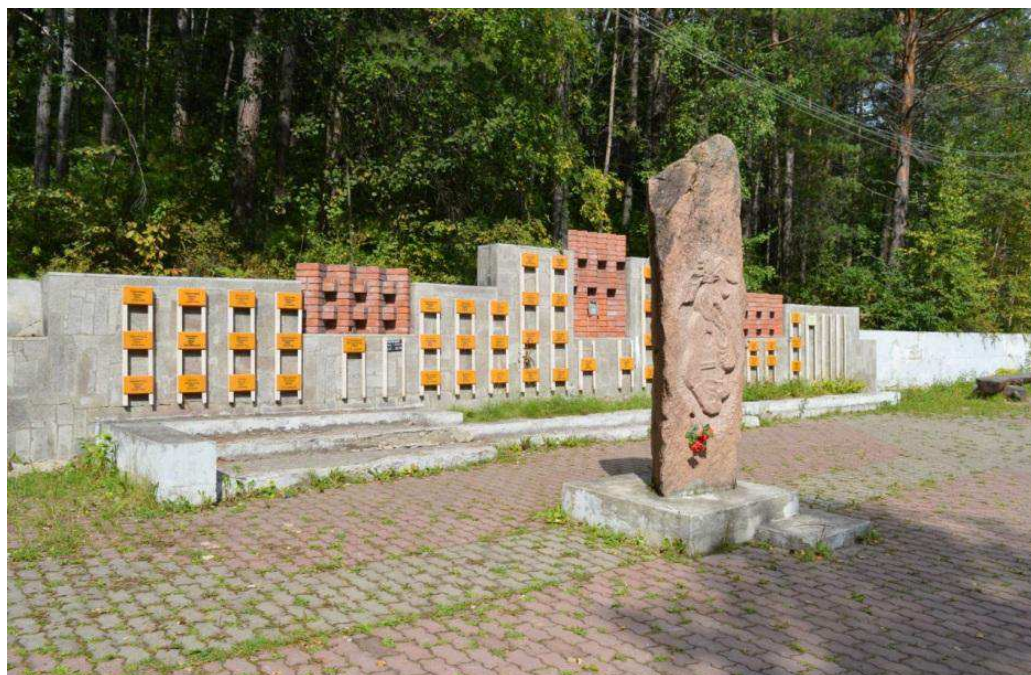


Рисунок Ж.4 - Обелиск столбистам и Стена памяти о погибших (кордон Лалетино)



Рисунок Ж.5 - Часовня Св. Иннокентия (кордон Лалетино)



Рисунок Ж.6 - Познавательный пункт на экотропе «Книга природы»



Рисунок Ж.7 - Дендроплощадка на экотропе «Книга природы»



Рисунок Ж.8 - Познавательный пункт на экотропе «Книга природы»



Федеральное государственное автономное  
образовательное учреждение  
высшего образования  
«СИБИРСКИЙ ФЕДЕРАЛЬНЫЙ УНИВЕРСИТЕТ»

Институт физической культуры, спорта и туризма  
Кафедра теоретических основ и менеджмента физической культуры и  
туризма

УТВЕРЖДАЮ

Заведующий кафедрой

В.М. Гелецкий

«\_\_» \_\_\_\_\_ 2020 г.

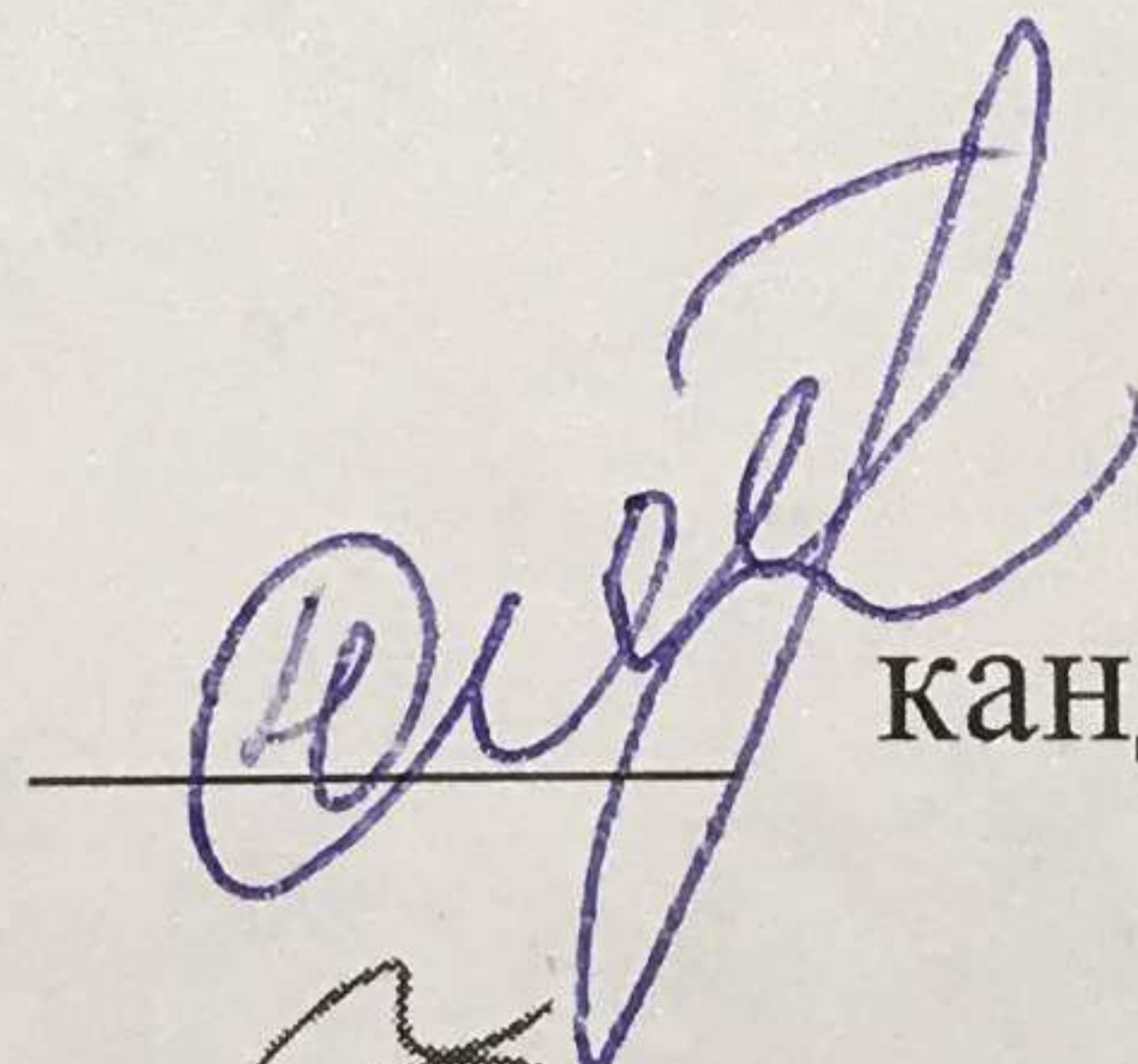
**БАКАЛАВРСКАЯ РАБОТА**

43.03.02 Туризм

43.03.02.01 Технология и организация туроператорских и турагентских услуг

**РАЗРАБОТКА ЭКСКУРСИИ НА БАЗЕ ЭКОТРОП НАЦИОНАЛЬНОГО  
ПАРКА «КРАСНОЯРСКИЕ СТОЛБЫ»**

Научный руководитель



канд.пед.наук, доцент

Н.В. Соболева

Выпускник



Т.Ф. Тагайназаров

Нормоконтролер

\_\_\_\_\_

К.В. Орёл

Красноярск 2020