

Федеральное государственное автономное
образовательное учреждение
высшего образования
«СИБИРСКИЙ ФЕДЕРАЛЬНЫЙ УНИВЕРСИТЕТ»

Институт физической культуры, спорта и туризма
Кафедра теоретических основ и менеджмента физической культуры и туризма

УТВЕРЖДАЮ
Заведующий кафедрой
_____ В.М. Гелецкий

2020 г.

БАКАЛАВРСКАЯ РАБОТА

49.03.03 Рекреация и спортивно-оздоровительный туризм

РЕКРЕАЦИОННО-ОЗДОРОВИТЕЛЬНАЯ ДЕЯТЕЛЬНОСТЬ ПОДРОСТКОВ
14-18 ЛЕТ С НАРУШЕНИЕМ СЛУХА
(НА ПРИМЕРЕ КГБОУ «ШКОЛА-ИНТЕРНАТ №9»)

Научный руководитель _____ канд. пед. наук, доцент О.П. Гонтарь

Выпускник _____ Т.Д. Киселева

Нормоконтролер _____ О.В. Соломатова

Красноярск 2020

РЕФЕРАТ

Бакалаврская работа по теме «Рекреационно-оздоровительная деятельность подростков 14-18 лет с нарушением слуха (на примере КГБОУ «Школа-интернат №9»)» выполнена на 74 страницах, содержит 10 рисунков, 55 использованных источников, 3 приложения.

АДАПТИВНАЯ ДВИГАТЕЛЬНАЯ РЕКРЕАЦИЯ, ОВЗ, РЕКРЕАЦИЯ, РЕКРЕАЦИОННО-ОЗДОРОВИТЕЛЬНАЯ НАПРАВЛЕННОСТЬ.

Предпринята попытка создать практические рекомендации по проведению рекреационно-оздоровительных мероприятий в общеобразовательных учреждениях для детей с нарушением слуха, состоящие из прогрессивных методов улучшения качества жизни данного контингента.

Цель работы — изучить состояние спортивной рекреационно-оздоровительной деятельности и разработать рекомендации по их проведению для подростков с нарушением слуха 14-18 лет.

Объект исследования — адаптивная двигательная рекреация для лиц с нарушением слуха.

Предмет исследования — состояние рекреационно-оздоровительной деятельности подростков 14-18 лет с нарушением слуха.

Задачи:

1. Осуществить теоретический анализ основных понятий исследования.
2. Выявить особенности контингента 14-18 лет с нарушением слуха.
3. Определить объём рекреационной деятельности у детей 14-18 лет с нарушением слуха в г. Красноярске.
4. Выявить интерес к рекреационной деятельности у детей данного контингента на примере КГБОУ "Красноярская школа № 9".
5. Разработать рекомендации для увеличения объёма и качества рекреативной деятельности детей с нарушением слуха.

В данной работе представлены рекомендации по рекреационной работе с подростками с нарушением слуха.

СОДЕРЖАНИЕ

В		
Т		
П		
1.2	Адаптивная двигательная рекреация для детей с ограниченными	
Особенности психолого-педагогической работы с подростками с нарушением		
Анализ спортивно-оздоровительных мероприятий для лиц с нарушением слуха в		
России.....	27.....	
2.2	Организация исследования.....	38
Анализ существующих рекреационно-оздоровительных мероприятий в		
Анализ стандартов по внеучебной деятельности в коррекционных		
школах.....	40	
Выявление интереса детей в проведении спортивных рекреационно-		
4	Разработка рекомендаций для реализации рекреационной деятельности в	
школах.....	56	

ВВЕДЕНИЕ

Проблема всестороннего развития детей в настоящее время растет и обуславливает разработку необходимых оздоровительных и рекреационных мероприятий. В Российской Федерации, как и во всем цивилизованном мире, детство признается важным этапом жизни человека и исходит из принципов приоритетности подготовки детей к полноценной жизни в обществе.

В России по данным Минздрава насчитывается около 200 тысяч людей с ограниченными возможностями здоровья (далее – людей с ОВЗ) по слуху и слабослышающих граждан и статистика не охватывает все категории людей, страдающих нарушениями слуха. По оценке Всероссийского общества глухих заметные проблемы со слухом имеются у 13 миллионов жителей России.

Говоря конкретно о Красноярском крае и опираясь на официальный статистический сборник 2018 года Министерства здравоохранения РФ. В Красноярском крае более 8 тысяч людей с разными категориями нарушения слуха.

Актуальность данной работы состоит в комплексном исследовании особенностей работы с контингентом подростков с нарушением слуха при помощи адаптивной двигательной рекреации. Двигательная активность способствует компенсации определённых недостатков, улучшает самочувствие, повышает общую работоспособность.

Цель — изучить состояние спортивной рекреационно-оздоровительной деятельности и разработать рекомендации по их проведению для подростков с нарушением слуха 14-18 лет.

Объект исследования адаптивная двигательная рекреация для лиц с нарушением слуха.

Предмет исследования — состояние рекреационно-оздоровительной деятельности подростков 14-18 лет с нарушением слуха.

Задачи:

1. Осуществить теоретический анализ основных понятий исследования.
2. Выявить особенности контингента 14-18 лет с нарушением слуха.
3. Определить объём рекреационной деятельности у детей 14-18 лет с нарушением слуха в г. Красноярске.
4. Выявить интерес к рекреационной деятельности у детей с нарушением слуха 14-18 лет на примере КГБОУ "Красноярская школа №9".
5. На основе анкетирования разработать рекомендации для увеличения объёма и качества рекреативной деятельности детей с нарушением слуха.

В работе использовались методы научного исследования:

1. Анализ научно-методической литературы;
2. Анализ нормативно-правовых документов;
3. Анкетирование.

Гипотеза исследования строится на предположении: изучение содержания и особенностей рекреационно-оздоровительной деятельности подростков 14-18 лет с нарушением слуха, а также выявление интереса данного контингента к ней позволит разработать практические рекомендации для повышения объема и качества рекреационных мероприятий соответствующих организаций.

Практическая значимость — разработанные рекомендации будут способствовать повышению объёма и качества рекреационно-оздоровительных деятельности.

Теоретический анализ адаптивной двигательной рекреации для детей с нарушением слуха

1.1 Понятие «физическая рекреация» и его компоненты

Одним из значимых используемых ресурсов эффективности социально-педагогической работы с детьми с ОВЗ, безусловно, является физкультурно-оздоровительная деятельность и физическая рекреация, где они в своем значении имеют некую разницу, но в совокупности эти понятия способствуют стимулированию процесса социализации, социальной адаптации и самореализации личности (В.В. Борисова, А.А., С.П. Евсеев).

М.С. Данилейко рассматривает физическую рекреацию как сферу физической культуры, управляемый процесс использования видов, различных форм и средств, а также методов физической культуры по оптимизации двигательного режима, всестороннего развития физических, психических и духовных возможностей людей с целью их досуговой деятельности (рекреации). С точки зрения В.М. Выдрина и А.Д. Джумаева, совсем не целесообразно обозначать содержание физической рекреации в каком-либо одном аспекте, так как это сужает ее функции.

Один из наиболее оптимальных видов рекреации, способствующий сбалансированному восстановлению организма человека, является физическая рекреация. Говоря конкретно о таком понятии как физическая рекреация, рассматривающего достаточно широкие значения, в основном - это использование любых видов двигательной активности (физические упражнения, игры, физический труд и т.п.) в целях физического развития, укрепления здоровья, улучшение самочувствия и общего настроения. При этом, важно учитывать одну особенность: подчинение интересам, вкусам, наклонностям данного человека или группы людей. Поэтому для данного понятие характерна свобода выбора вида и характера занятий, их периодичности и продолжительности, времени суток, содержания, средств,

методов и форм организации. Здесь человек сам конструктор и архитектор, методист и тренер, контролер и ответчик. Все это как раз и является одним из критериев и показателей его общей и физической культуры. Общая цель физической рекреации – укрепление физического и психического здоровья, создание базы для плодотворного умственного и физического труда. Частные ее задачи весьма разнообразны и зависят от личных вкусов и желаний занимающихся.

Исследования показали, что в содержание физической рекреации пространства физической культуры, кроме физических упражнений, включаются и различные виды двигательной деятельности, досуга. М.Д. Яacobсон характеризует ее как различные, связанные с движением, виды игровой деятельности в сфере досуга. Н.И. Пономарев – как игровую деятельность досуга, связанную с получением удовольствия от самого процесса выполнения физических упражнений и направленную на организацию активного отдыха.

Г.Ф. Шитикова характеризует физическую рекреацию, как двигательную деятельность, направленную на удовлетворение общественно-полезных потребностей в активном отдыхе, содержательном развлечении и всестороннем совершенствовании личности. Характерными чертами «рекреативной физической культуры», по ее мнению, является: переключение на иные виды деятельности, свобода выбора средств и партнеров, широта контактов, возможность индивидуальных проявлений действий, самоуправление, игровая деятельность, желание участвовать и как результат – радость, удовлетворение, удовольствие от двигательной деятельности. В.М. Выдрин указывает, что физическая рекреация представляет собой процесс использования физических упражнений, игр, а также естественных сил природы с целью активного отдыха, развлечения, переключения на другие виды деятельности, отвлечения от процессов, вызывающих физические, психические и интеллектуальные утомления, получение удовольствия, наслаждения от занятий физическими упражнениями [8].

Б.В. Евстафьев определяет физическую рекреацию, как специально организованный, сознательно управляемый процесс занятий физическими упражнениями, направленный на активизацию, поддержание и восстановление физических и духовных сил, затраченных во время какого-либо вида деятельности (труд — умственный, физический и др.), профилактику утомления, развлечения и др. Данное определение наиболее полно раскрывает все стороны физической рекреации. И при дальнейшей работе, мы будем опираться на данное определение.

Признание физических упражнений в качестве основных средств физической рекреации в научных исследованиях общепринято. Большая часть физической рекреационной деятельности протекает в естественных условиях природной среды, где средовые факторы могут выступать в качестве её средств.

А.Д. Джумаев на основе изучения структуры современного состояния развития физической рекреации сделал попытку определить ее генезис. По его заключению, первоначально физическая рекреация возникла как целостное явление в результате объединения двух аспектов в использовании физических упражнений:

- 1) для удовлетворения биологических потребностей в двигательной активности;
- 2) для удовлетворения потребностей, занимающихся в развлечении, получения удовольствия.

В ходе дальнейшего ее развития в структуре возникли новые направления в использовании средств. Это заключалось в использовании физических упражнений не только для удовлетворения потребности в движении, но и для восстановления нарушенных функций организма, смены вида и характера вида деятельности. Несмотря на то, что концепция физического отдыха возникла в течение длительного времени, в последнее время она рассматривается как предмет научного исследования в российской науке.

Физическая рекреация – явление, имеющее собственную природу и специфику, но в то же время как бы вплетенное в более широкую общественную и физическую практику людей. Теоретически физической рекреации как средству отдыха, развлечения и восстановления придается все большее значение, но ее практическая организация еще не достигла необходимого уровня. В главных своих направлениях «рекреация» сопряжена с практическим решением комплекса социально-экономических, физиологических, медицинских, архитектурно-строительных и других разноплановых задач по организации и внедрению различных форм массового отдыха и по непосредственному сохранению и укреплению здоровья каждого человека.

Физическая рекреация выполняет несколько функций:

Адаптационная функция реализуется, когда человек переходит от повседневной обстановки к свободной, досуговой, оказывающей положительное воздействие на состояние его организма. Это неординарное, по-особому действенное средство физического воспитания, позволяющее в максимальной степени выявить функциональные возможности организма и необыкновенно увеличить их, перешагнув за кажущиеся пределы.

Оздоровительная функция направлена на восстановление развитие физических сил человека, ослабленных в повседневной трудовой жизни. Физическая рекреация содействует реализации цели валеологического воспитания: формированию мотивов, ценностных установок на здоровье и здоровый образ жизни. Эффективность валеологического воспитания зависит от тесного взаимодействия всех компонентов физической культуры: физической рекреации, спорта, физического воспитания, двигательной реабилитации. Содержание физкультурно-оздоровительных мероприятий в рамках взаимодействия физической рекреации с двигательной реабилитацией характеризуется подбором индивидуального дозирования объема и интенсивности нагрузки, которые ориентированы на восстановление сил,

потраченных в процессе умственной деятельности, повышение работоспособности функциональных систем организма.

Профилактическая функция направлена на предотвращение проблем недостаточной двигательной активности.

Компенсаторная функция реализуется в активном поведении, смене деятельности, удовлетворении потребности в радости, развлечениях и развитии личности.

Психологическая (стабилизирующая) функция способствует созданию положительных эмоций и поддерживает психическую стабильность в процессе рекреационной деятельности.

Воспитательная функция способствует формированию этических ценностей у человека. В этике и педагогике общепризнанным положением считается необходимость поиска путей и каналов, по которым следует направлять «избыточную», бьющую через край энергию подрастающего поколения. Активная рекреативная деятельность способствует становлению и развитию личностного потенциала человека, формирует механизмы самореализации и самоутверждения, стимулирует развитие самосознания, позволяет приобрести и закрепить в результате ярких впечатлений новые знания об окружающем мире.

Социальная функция обусловлена тем, что в рамках физической рекреации человек так или иначе включается в систему общественных отношений, выходящих за рамки отдыха и организации досуга, что способствует социализации личности и социальной интеграции в общественную жизнь.

Функция восстановления и переключения с одного вида деятельности на другой, которая выполняется посредством варьирования тренировочных нагрузок, широкого использования общих подготовительных упражнений, модифицирования спортивного инвентаря, снаряжения, адаптации традиционных правил различных видов спорта к определенным условиям, возрасту и уровню подготовки занимающихся к задачам физической рекреации.

Аксиологическая функция способствует приобщению человека к культурным ценностям в процессе физической рекреационной деятельности и обеспечивает создание новых личностно-общественных ценностей. Она проявляется в гармонии физических и духовных качеств человека, граничит с искусством. Использование физических упражнений, игр, конкурсов основывается не только на восприятии, но и на активном действии (карнавальные шествия, театрализованные массовые действия, фестивали). Красота человеческого тела, технически сложные и отточенные движения, искрометный юмор вызывают праздничное настроение. Коллективные эмоции, возникающие в процессе общения, создают атмосферу торжества.

Коммуникативная функция. Гуманизация общества превращает рекреацию в фактор развертывания международных связей, взаимопонимания и культурного сотрудничества. Коммуникативно-регулятивное влияние физической рекреации обусловлено разным соотношением невербальных и вербальных компонентов общения. В частности, невербальное общение: экспрессия лица, жесты, позы – несет определенную информацию, усиливая или ослабляя значение слов.

Гедонистическая функция проявляется в преобладании комфортных психофизиологических ощущений во время физической рекреационной деятельности.

Экономическая функция. Рекреационная деятельность может быть, как спонтанной, так и организованной, то есть направляемой обществом. В последнем случае она служит своеобразным отражением закономерностей развития экономической системы страны. Средства, вложенные в развитие физической рекреации, окупаются повышением уровня здоровья людей и общей работоспособности, увеличением продолжительности жизни. В наше время, когда речь идет о физическом отдыхе, речь идет о восстановлении после тяжелого рабочего дня, переутомлении и переутомлении человека. Если речь идет о моторной реабилитации, это означает компенсацию функций после травм или патологий. [22]. Поэтому необходимо различать особенности,

которые отличали бы разные виды физической культуры. Это помогло бы решить проблемы с их социальным использованием.

Как было сказано, любой вид рекреации влияет не на одну научную отрасль, так в физической рекреации выделяют следующие аспекты:

Биологический аспект изучает, какое влияние рекреация способна оказывать на организм человека.

Психологический аспект отвечает на вопрос, какие мотивы преследует человек начиная заниматься физической рекреацией, и как психологически изменяется его поведение.

Экономический аспект заключается в средствах, используемых для организации физической рекреацией.

Социальный аспект отвечает за объединение людей, занимающихся активной двигательной деятельностью, в социальные группы. Процесс объединения происходит благодаря обмену социальным опытом.

Культурный аспект выясняет, какие культурные ценности усваивает человек в процессе физической рекреационной деятельности, и в какой мере она способствует созданию новых личностно-общественных ценностей.

Образовательно-воспитательный аспект изучает, какое влияние физическая рекреация оказывает на формирование личности в её физическом, интеллектуальном, нравственном, творческом развитии.

Физическая рекреация имеет точно такие же аспекты, как и рекреация в целом, что говорит о том, что физическая рекреация может всецело удовлетворять потребности человека в восстановлении его духовных и физических сил. [2].

Существуют различные классификации физических упражнений, связанные с особенностями реакции организма на физические нагрузки. Так, например, в работе с ослабленными и больными людьми целесообразно придерживаться классификации, в основу которой положен оздоровительный и развивающий (стимулирующий) эффект приращения. Различают следующие группы физических упражнений:

1) общеобразовательные. Оказывают общий неспецифический оздоровительный эффект и применяются при любом заболевании;

2) специально-оздоровительные (лечебные). Оказывают действие на конкретное звено болезненного процесса в организме;

3) общеразвивающие, или общестимулирующие. Оказывают развивающий эффект на все функции организма, стимулируют физическое развитие, создают базу для развития основных физических качеств;

специально-развивающие. Развивают отдельные двигательные качества: силу, скорость, выносливость, гибкость и др., вызывая в организме специфические изменения. С помощью комплексного использования различных упражнений достигается необходимая общая двигательная активность, обеспечивающая оздоровительно-развивающее воздействие на организм.

Физические упражнения – основа, составляющая физическую рекреацию. Их целесообразно применять и здоровым людям и людям с некоторыми видами заболеваемости. Так благодаря широкому выбору средств и методов физической рекреации, данный вид рекреации широко применяется среди различных слоёв населения. Использование технологий физической культуры отвечает цели физической рекреации — укрепление физического и психического здоровья, для плодотворного умственного и физического труда человека. Смена обстановки и двигательной активности благоприятно влияет на восстановление организма человека.

1.2 Адаптивная двигательная рекреация для детей с ограниченными возможностями здоровья как составная часть адаптивной физической культуры

В условиях современного образования проблема обучения и коррекционно-педагогического сопровождения ребенка с ОВЗ — одно из приоритетных направлений разработок ведущих специалистов многих областей. Одной из важных составляющих является адаптивная двигательная

рекреация – её целью является оптимизация состояния занимающихся, учитывая контингент, восстановление физических и духовных сил, которые были затрачены.

Адаптивная двигательная рекреация, направлена на удовлетворение потребности человека с отклонениями в состоянии здоровья (включая инвалида) в отдыхе, развлечении, интересном проведении досуга, смене вида деятельности, получении удовольствия, общении в процессе занятий физическими упражнениями, реализуемая самыми различными учреждениями и организациями.

Адаптивная двигательная рекреация является одним из компонентов адаптивной физической культуры. Адаптивная физическая культура – это вид (область) физической культуры человека с отклонениями в состоянии здоровья, включая инвалида, и общества. Это деятельность и ее социально и индивидуально значимые результаты по созданию всесторонней готовности человека с отклонениями в состоянии здоровья, включая инвалида, к жизни; оптимизации его состояния и развития в процессе комплексной реабилитации и социальной интеграции; это специфический процесс и результат человеческой деятельности, а также средства и способы совершенствования и гармонизации всех сторон и свойств индивида с отклонениями в состоянии здоровья (физических, интеллектуальных, эмоционально-волевых, эстетических, этических и др.) с помощью физических упражнений, естественно-средовых и гигиенических факторов. Цель АФК - максимально возможное развитие жизнеспособности человека, имеющего устойчивые отклонения в состоянии здоровья и (или) инвалидность, за счет обеспечения оптимального режима функционирования отпущенных природой и имеющихся в наличии (оставшихся в процессе жизни) его телесно-двигательных характеристик и духовных сил, их гармонизации для максимально возможной самоактуализации в качестве социально и индивидуально значимого субъекта [17].

В структуру адаптивной физической культуры входят адаптивное физическое воспитание, адаптивная двигательная рекреация, адаптивный спорт и физическая реабилитация. Они охватывают все возможные виды физкультурной деятельности детей с физическими и умственными недостатками, помогают им адаптироваться к окружающему миру, так как обучение разнообразным видам движений связано с развитием психофизических способностей, общением, эмоциями, познавательной и творческой деятельностью. Адаптивная физическая культура не только играет важную роль в формировании физической культуры ребенка, но и передает ему общечеловеческие культурные ценности. По мнению С.П. Евсеева, каждый вид адаптивной физической культуры имеет свое назначение: адаптивное физическое воспитание предназначено для формирования базовых основ физкультурного образования; адаптивная двигательная рекреация – для здорового досуга, активного отдыха, игр, общения; адаптивный спорт – для совершенствования и реализации физических, психических, эмоционально-волевых способностей; физическая реабилитация – для лечения, восстановления и компенсации утраченных способностей. Каждому из них свойственны собственные функции, задачи, содержание, степень эмоционального и психического напряжения, методы и формы организации. И вместе с тем они тесно взаимосвязаны и дополняют друг друга [8].

Существуют некоторые задачи решаемые при занятиях адаптивной двигательной рекреацией:

- переключение с одного вида деятельности на другой;
- получение удовольствия от двигательной деятельности;
- повышение настроения;
- приобщение к ЗОЖ;
- овладение коммуникативными и социальными навыками.

Во внешкольное время адаптивная двигательная рекреация имеет следующие формы:

- занятия в летних и зимних оздоровительных лагерях;
- занятия и игры в семье;
- занятия в реабилитационных центрах;
- занятия в семейно-оздоровительных клубах;
- самостоятельные занятия.

Для разнообразия деятельности лиц с ограниченными возможностями здоровья используют адаптивный оздоровительный туризм, как наиболее «щадящий», простой и доступный вид двигательной активности привлекает большое количество участников (А.М. Ахметшин, 2000). Данный вид туризма в большей степени соответствует всем требованиям к адаптивной рекреационной двигательной деятельности по сравнению с другими средствами и методами двигательной рекреации. Любой вид адаптивного туризма приближает жизнедеятельность людей с ОВЗ к жизненному пространству здоровых людей и способствует их психологической реабилитации и социализации. Однако, сточки зрения адаптивной двигательной рекреации, главное в туризме - это переключение на другой вид деятельности, общение с природой, огромный мобилизующий и оздоровительный потенциал. А.М. Ахметшина (2000) в своей работе подчеркивает, что функционирование внутренних органов и систем человека - составной части природы, их взаимодействие между собой построены на приспособлении к существующим в природе условиям. Чистый природный воздух укрепляет здоровье человека, повышает работоспособность, снижает восприимчивость к различным заболеваниям. Благодаря своим физическим свойствам прохладный горный, лесной, речной воздух, воздействуя на обнаженную кожу, положительно влияет на чувствительные нервные клетки кожи и дыхательные системы.

Стоит также отметить, что некоторые виды спорта: сноуборд, горнолыжный спорт, спортивный туризм, парашютный спорт и т. д. являются экстремальными видами спорта. Для рекреативной деятельности с лицами с ОВЗ применяется термин «экстремальные виды двигательной активности».

Экстремальные виды двигательной активности — компоненты АФК, удовлетворяющие потребности лиц с отклонениями в состоянии здоровья в риске, повышенном напряжении, потребностей испытать себя в необычных, экстремальных условиях, объективно и (или) субъективно опасных для здоровья и даже для жизни. Основной целью экстремальных видов двигательной активности является преодоление психологических комплексов неполноценности (неуверенности в своих силах, недостаточное самоуважение и т.п.); формирование потребности в значительных напряжениях как необходимых условиях саморазвития и самосовершенствования; профилактика состояний фрустрации, депрессии; создание у инвалидов и лиц с отклонениями в состоянии здоровья ощущения полноценной, полнокровной жизни [2]. Такие виды физической нагрузки также не менее важны в работе с лицами с ОВЗ. Для некоторых лиц экстремальный спорт может являться главным профессиональным видом деятельности, в других же случаях экстремальный спорт, как один из видов адаптивной двигательной рекреации, помогает людям сменить вид деятельности, почувствовать вкус жизни, обрести душевную радость от выполнения двигательной экстремальной активности, что позволяет им в будущем проявлять себя в других сферах своей жизни энергичнее и трудоспособнее.

В качестве адаптивной двигательной рекреации можно использоваться всевозможные виды активностей, такие как: катание на коньках, роликах, велосипеде, игра в футбол, баскетбол, волейбол, пионербол, теннис (большой и настольный), плавание, бадминтон, сквош, хоккей, керлинг и т. д. По сути любая двигательная активность, направленная не на достижение спортивных результатов, а для отдыха, смены деятельности с целью хорошо провести время и восстановить свои душевные и физические силы, является двигательной рекреацией.

Адаптивная двигательная рекреация подростков с нарушением слуха имеет огромное значение, а именно важное коррекционно-воспитательное средство преодоления дефектов физического развития, формирования

нравственных качеств для полноценной подготовки к жизни в обществе детей с отклонениями в психофизическом развитии. Для гармонического развития подростка важно соблюдать баланс между его учебной и рекреационной деятельностью, чередуя работу, учёбу и отдых.

1.3 Особенности психолого-педагогической работы с подростками с нарушением слуха посредством адаптивной двигательной рекреации

Более 5% населения мира — 360 миллионов человек (328 миллионов взрослых и 32 миллиона детей) — страдают от потери слуха.

На базе Красноярской краевой клинической детской больницы существует единственный в Красноярском крае сурдологический центр, основанный 6 февраля 1993 года. На 1 января 2018 года в краевом сурдологическом центре состоят на диспансерном учете 1427 детей. Причем 680 детей имеют глубокие нарушения слуха, т.е. являются инвалидами по слуху. Остальные дети – слабослышащие, либо с односторонней потерей слуха или имеющие аномалии развития органов слуха.

Дети с нарушенным слухом представляют собой разнородную группу по степени, характеру и времени снижения слуха, а также по уровню общего и речевого развития, наличию или отсутствию дополнительных нарушений. На практике в качестве инструмента дифференциации специалистами используются несколько классификаций, выполненных по разным основаниям:

- 1) аудиолого–педагогическая классификация Л.В. Неймана;
- 2) международная аудиологическая классификация (Wilson J.);
- 3) психолого–педагогическая классификация Р.М. Боскис.

По классификации Л.В.Неймана дети с нарушениями слуха делятся в зависимости от средней величины потери слуха на две подкатегории: слабослышащие и глухие. Каждая подкатегория также неоднородна. Различают три степени тугоухости, основаниями служат средняя потеря слуха

в диапазоне (500-4000 Гц) и условия разборчивого восприятия речи. I степень – не превышает 50 дБ, речь разговорной громкости – на расстоянии не менее 1 м, шепот – ушной раковины и далее. II степень - от 50 до 70 дБ, речь разговорной громкости – на расстоянии 0,5-1 м, шепот – нет. III степень – более 70 дБ, речь разговорной громкости – ушная раковина – 0,5 метра, шепот – нет.

Степень потери слуха слабослышащих детей не лишает их самой возможности естественного освоения речи, но осваиваемая при сниженном слухе речь обычно имеет ряд специфических особенностей, требующих коррекции в процессе обучения. Эти дети слышат не хуже, а иначе. Такие дети составляют весьма неоднородную группу (по состоянию слуха, речи и по многим другим параметрам). Объясняется это чрезвычайным многообразием проявлений слуховой недостаточности, большим спектром тугоухости, разными уровнями сформированности навыков слухового восприятия. При этом важно отметить, что многие слабослышащие дети, обладая различными степенями сохранного слуха, не умеют пользоваться им в целях познания и общения.

Дефицит слуховой информации порождает различные отклонения в речевом развитии, которые зависят от многих факторов, таких как степень и сроки снижения слуха, уровень общего психического развития, наличие педагогической помощи, речевая среда, в которой находился ребёнок. Многообразные сочетания этих фактов обуславливают вариативность речевого развития. Многие школьники не понимают обращенной к ним речи и ориентируются в общении на такие факторы, как действия, естественные жесты и эмоции взрослых.

Дети с легкой и средней степенью тугоухости могли бы понимать окружающих, но нередко их восприятие речи приобретает искажённый характер из-за невозможности различия близких по звучанию слов и фраз. Искажённое восприятие речи окружающих, ограниченность словарного запаса, неумение выразить себя – все это нарушает общение с другими детьми

и взрослыми, что отрицательно сказывается на познавательном развитии и на формировании личности детей. Вместе с тем, по мере взросления постепенно развиваются и умение поддерживать речевой контакт, и способность к оценке собственных действий и поступков. Различие структуры нарушения психического развития у детей с нарушенным слухом определяет необходимость многообразия специальной поддержки в получении образования и самих образовательных маршрутов.

Глухие позднооглохшие дети, потерявшие слух в том возрасте, когда речь уже была сформирована, могут иметь различную степень нарушения слуха и уровень сохранности речи, поскольку при возникновении нарушения слуха без специальной педагогической поддержки речь начинает распадаться. Дети имеют навыки словесного общения. Речь разрушается постепенно, и уже через один-два месяца после потери слуха обнаруживаются её качественные изменения, которые проявляются как в собственной речи ребенка, так и в восприятии речи окружающих, точнее – в реакции на неё. Сначала нарушения речевого поведения становятся заметными в непривычных для ребёнка речевых ситуациях (то есть слышимая им раньше речь как бы пропала, но в знакомой обстановке ребёнок ещё помнит, как надо себя вести). Вскоре выявляются изменения в качестве речи самого ребёнка, затрагивающие её звуковую, лексический и грамматический строй. Завершающим этапом становится потеря речи. Потеря слуха отражается на общем поведении: некоторые дети становятся расторможенными, капризными, агрессивными, а другие, наоборот, уходят в себя, избегают общения с окружающими [39].

Клинико-психолого-педагогические обследования школьников с нарушением слуха свидетельствуют о том, что у 25–30% из них выявляются сочетания нарушения слуха (первичного дефекта) с другими первичными нарушениями развития. Наиболее часто встречаются сочетания снижения слуха с первичной задержкой психического развития (ЗПР), нарушениями эмоционально-волевой сферы, нарушениями зрения, опорно-двигательного аппарата, с умственной отсталостью, локальными речевыми дефектами.

Психическое развитие детей с сочетанными (комплексными) нарушениями происходит замедленно; при этом наблюдается значительное отставание познавательных процессов, детских видов деятельности, речи.

Наиболее очевидно проявляется задержка в формировании наглядно-образного мышления. В психическом развитии таких школьников наблюдаются индивидуальные различия, обусловленные выраженностью интеллектуальных, эмоциональных, слуховых и речевых отклонений. Для многих из них характерны нарушения поведения; у других отмечается отставание в становлении различных видов деятельности. Так, предметная деятельность у большинства детей протекает на весьма низком уровне манипулирования, воспроизведения стереотипных игровых действий.

Особые трудности слабослышащих школьников с ЗПР возникают при овладении речью. Их устную речь отличает воспроизведение отдельных звуко- и слогосочетаний, подкрепляемых естественными жестами и указаниями на предметы. Как правило, интерес к общению отсутствует. При овладении письменной формой речи также возникают значительные трудности. В вариативном сочетании комплексных нарушений отдельные дефекты сохраняют специфические особенности своей этимологии, однако при этом не происходит суммирования симптомов нескольких нарушений, а возникает новая сложная структура дефекта. Различие структуры нарушения психического развития у детей с нарушенным слухом определяет необходимость многообразия специальной поддержки в получении образования и самих образовательных маршрутов.

Дети, перенесшие операцию кохлеарной имплантации также имеют уникальную ситуацию, заключающуюся в том, что их социально психологический статус меняется в процессе постоперационной реабилитации трижды. До момента подключения речевого процессора ребенок может характеризоваться в соответствии с устоявшимися классификациями как глухой, слабослышащий с тяжелой тугоухостью, оглохший (сохранивший речь или теряющий ее). После подключения процессора состояние слуха детей

уравнивается – все благополучно прооперированные становятся детьми, которые могут ощущать звуки интенсивностью 30-40 дБ, что соответствует легкой тугоухости (1 степень по международной классификации). Статус детей меняется. Они уже способны воспринимать звуковые сигналы, надежно воспринимать неречевые звучания и реагировать на них. Однако ребенок продолжает вести себя в быту как глухой человек, опираясь на умения и навыки, сформированные ранее в условиях тяжелого нарушения слуха. Для него по-прежнему важны зрительные опоры и привычные средства восприятия речи и коммуникации: чтение с губ, письменная речь, дактилология, жестовая речь, привычка контролировать произношение при помощи кинестетических опор и др.

Выбор образовательного маршрута детей с кохлеарными имплантами зависит от точности определения его актуального социально-психологического статуса. До операции оценивается характер нарушения, степень его выраженности, время потери слуха, сроки и характер слухопротезирования, его эффективность, наличие вторичных нарушений развития, условия предыдущего воспитания и обучения. После подключения процессора состояние слуха детей меняется и уравнивается, поэтому более важными становятся различия в развитии вербальной и невербальной коммуникации и характеристика сенсорной основы, на которой она была сформирована.

1.4 Особенности работы с детьми с нарушенным слухом в общеобразовательных школах

Московский институт переподготовки кадров разграничили специальные (коррекционные) общеобразовательные учреждения I-VIII видов для обучающихся, воспитанников с отклонениями в здоровье:

I вид – для неслышащих (глухих);

II вид – для слабослышащих и позднооглохших;

III вид – для незрячих (слепых);

IV вид – для слабовидящих и поздноослепших;

V вид – для детей с тяжелыми нарушениями речи;

VI вид – для детей с нарушениями опорно-двигательного аппарата;

VII вид – для детей с задержкой психического развития;

VIII вид – для умственно отсталых детей.

Красноярская школа-интернат №9 является краевой специальной коррекционной общеобразовательной школой-интернатом I вида. В данных школах дети могут жить и обучаться на территории учреждения. Контингент делят на детей не имеющих нарушений в развитии, детей с лёгкой и умеренной умственной отсталостью. Глухие дети учатся вместе со слабослышащими. По общеобразовательной программе дети с нарушением слуха учатся десять лет. После десяти лет они получают аттестат об основном общем образовании. Дети, у которых поставлен диагноз «умственная отсталость» получают справку об окончании образования.

Для детей с нарушениями слуха школьного возраста характерны сопровождаемые побочные нарушения, такие как: нарушение речи, нарушение психических функций, некоторые физические нарушения, а также снижение всей познавательной деятельности в целом (восприятия, памяти, воображения, мышления, внимания). Так как движения корректируется не только зрением, но и слухом, происходит замедленность овладения двигательными навыками, неточная координация и неуверенность движений, трудность сохранения статического и динамического равновесия, низкий уровень пространственной ориентировки, замедленная реагирующая способность и скорость движений, отклонения в моторной сфере, отставание в развитии физических способностей.

Дети имеют трудности в освоении сложнокоординационных навыков, больше времени затрачивается на их освоение, что связано с низкой функциональной активностью вестибулярного аппарата. Младшие школьники зачастую имеют замедленность, скованность в действиях и сравнительно

малую амплитуду движений. 89% глухих детей младшего и среднего школьного возраста отстают в показателях динамического равновесия, отсутствует ощущение вращения и не развивается синдром укачивания; снижение чувства пространственной ориентировки при ходьбе, беге, упражнениях с предметами; с закрытыми глазами: 46% глухих детей имеют нарушения равновесия при ходьбе, асимметрию при ходьбе и замедленную вариативность шагов в 11-14 лет [24].

У детей с нарушением слуха школьного возраста страдают скоростные качества. Средние величины скорости сенсорно-двигательной реакции у глухих меньше, чем у слышащих; зрительно-моторная реакция в среднем 50% случаев с опозданием; движения рук у глухих медленнее в 13-14 лет – 13%, в 15-17 лет – на 5%; у младшего и среднего школьного возраста на 20-60% ниже скорость движений, прыгучесть, мышечная сила. Мышечная сила имеет отставание в 9-12 лет на 33%, до 13 лет мышечная сила увеличивается на 1-4 кг, 13-14 лет у мальчиков и девочек показатели одинаковы. Скоростно-силовые качества характеризуются постоянным приростом прыгучести детей с возрастом. Выносливость — статическая и общая выносливость в 7-8 лет ниже чем у слышащих, к 16-17 годам приравниваются к слышащим [25].

На основе медицинских и педагогических исследований составляются методика занятий АФВ с детьми с нарушениями слуха. Общие требования:

- а) знать общие и сопутствующие заболевания учащихся;
- б) ознакомиться с рекомендациями врачей;
- в) чередовать нагрузки с паузами отдыха;
- г) знать состояние опорно-двигательного аппарата;
- д) знать состояние нервной системы;
- е) определить уровень физической подготовленности учащихся.

Требование «не навреди» означает подбирать упражнения адекватные состоянию психофизических и двигательных особенностей ребёнка. Специальные коррекционные упражнения требуется чередовать с общеразвивающими и профилактическими. Упражнения с изменением головы

в пространстве следует выполнять с постепенно возрастающей амплитудой, упражнения на статическое и динамическое равновесие усложнять на основе индивидуальных особенностей детей с обеспечением страховки, упражнения с закрытыми глазами выполнять после освоения их с открытыми глазами, активизировать мышление, познавательную деятельность, речь, эмоции, мимику, знакомить с инвентарём.

Организационно-методические требования занятий:

1) постоянно разговаривать с учащимися, комментировать свои действия;

2) правильно определять месторасположение по отношению к ученикам (сбоку, перед учеником);

3) во время общения ученики должны видеть лицо учителя;

4) говорить на близком расстоянии;

перед прикосновением к ребёнку нужно чтобы он сначала увидел учителя:

6) говорить чуть медленнее и отчётливо произнося слова, использовать разные интонации. При необходимости повторить;

7) при развитии навыков нужно ориентироваться на те же навыки, которыми овладевает нормально слышащий ребёнок в том же возрасте.

Коррекционно-развивающее направление адаптивной физической культуры имеет широкий диапазон решения педагогических задач, которые условно можно объединить в следующие группы:

- коррекция базовых движений в ходьбе, беге, плавании, метании, прыжках, передвижении на лыжах, упражнениях с предметами и др.;

- коррекция и развитие координационных способностей;

- коррекция и развитие физической подготовленности;

- коррекция и профилактика соматических нарушений;

- профилактика, коррекция и развитие психических и сенсорно-перцептивных способностей;

- развитие познавательной деятельности;

- формирование личности ребенка.

Образовательные и коррекционно-развивающие задачи решаются на одном и том же учебном материале, но имеют отличия. Для образовательных задач характерна высокая степень динамичности, так как они должны соответствовать программному содержанию обучения. Коррекционно-развивающим задачам свойственно относительное постоянство, так как они решаются на каждом занятии. В процессе обучения при переходе к новому учебному материалу происходит не полная смена коррекционных задач, а смена доминирования каких-либо из них. Постоянно действующими задачами на каждом занятии является коррекция осанки, основных локомоций — ходьбы, бега и других естественных движений, укрепление «мышечного корсета», коррекция телосложения, коррекция и профилактика плоскостопия, активизация вегетативных функций. Именно поэтому в работе с детьми, имеющими стойкие нарушения в развитии, коррекционно-развивающая направленность адаптивного физического воспитания занимает приоритетное место.

Адаптивная физическая культура оказывает положительное влияние на целостное развитие организма и личности: развиваются физические и психологические параметры. Адаптивная двигательная рекреация, как компонент АФК, имеет те же цели и задачи. Для детей с ограниченными возможностями здоровья, не являющихся спортсменами, занятия физической культурой приравниваются к рекреационно-оздоровительной деятельности. Физически активная смена деятельности приводит к улучшению физического и психического самочувствия.

Анализ спортивно-оздоровительных мероприятий для лиц с нарушением слуха в России

В условиях осуществления глубоких идеологических, экономических и социально-культурных реформ происходят существенные изменения в образе жизни, трудовой занятости, ценностных ориентациях достаточно крупной в

настоящее время и социально уязвимой группы населения – лиц с ограниченными возможностями здоровья.

Социальная политика государства, направленная на социокультурную реабилитацию и адаптацию детей с ОВЗ, базируется на определённых принципах:

- в нормативной сфере это – строгое соблюдение прав человека, действующих законов, эффективное использование правовых механизмов реализации социально-политических решений;

- в социокультурной сфере – стимулирование процессов, направленных на экономическую независимость, востребованность, развитие в сфере культуры;

- в сфере гражданских прав – обеспечение равных возможностей со здоровыми людьми, принятие активного участия во всех доступных формах культурного и социального взаимодействия;

- в сфере реабилитации и рекреации – опора на квалифицированную консультационную помощь, позволяющую со временем вернуть и по возможности преодолеть последствия заболевания.

Адаптивная двигательная рекреация разделяется на две группы организаций:

- 1) учреждения и организации, в которых адаптивная двигательная рекреация является центральным (основным) направлением работы;

- 2) учреждения и организации, в которых адаптивная двигательная рекреация выступает в качестве дополнительного направления деятельности, а основным является адаптивное физическое воспитание, адаптивный спорт, физическая реабилитация и др.

К первой группе учреждений и организаций относятся физкультурно-спортивные клубы инвалидов, концентрирующие свою деятельность на проведении занятий физическими упражнениями с целью отдыха, развлечения, интересного проведения досуга и т. п. Это общественные организации, не имеющие бюджетного финансирования, а получающие

периодические денежные дотации. В некоторых из них предусмотрены группы для людей с отклонениями в состоянии здоровья, включая инвалидов. С такими группами должны работать специалисты по адаптивной физической культуре (инструкторы, преподаватели, тренеры, инструкторы-методисты и др.). Оплата услуг в таких группах должна проводиться на льготных условиях. К первой группе относятся и немногочисленные центры, клубы, занимающиеся подготовкой и проведением спортивных праздников, всевозможных игр, эстафет, «веселых стартов» и др.

Во второй группе учреждений адаптивная двигательная рекреация является неким подспорьем для выполнения главных целей учреждений. Так общеобразовательные школы, школы-интернаты, коррекционные школы выполняют учебные образовательные функции. Также существуют центры по адаптивным видам спорта, где главной целью является достижение высоких спортивных результатов, подготовка спортсменов к соревнованиям, в том числе к Паралимпиадам, Сурдлимпиадам и Специальным Олимпиадам. Большая группа — это особые объединения — организации по видам инвалидности. Например, самое крупное объединение лиц с нарушениями по слуху в России — Всероссийское общество глухих (ВОГ), которое существует в нашей стране с 1926 года и их главными задачами являются: а) выражение и защита прав и законных интересов граждан РФ с нарушениями слуха; б) социальная реабилитация и интеграция их в общество. У данной группы учреждений адаптивная двигательная рекреация является второстепенным средством выполнения цели, однако фактор её влияния на достижение результатов неоспорим, так как в любой работе необходимо соблюдать сбалансированный режим труда и отдыха.

В Российской Федерации существует множество дополнительных программ, которые помогают в интеграции и социализации инвалидов и лиц с ОВЗ. Множество программ проводятся независимо, некоторые тесно связаны с другими программами, в том числе государственными.

Так в г. Москве и Санкт-Петербурге много лет работает физкультурно-спортивный центр Роналда Макдоналдса, который целенаправленно занимается организацией спортивно-развлекательных праздников для детей-инвалидов, обучающихся в специальных (коррекционных) образовательных учреждениях I–VIII видов. Центр по согласованию с комитетами образования и социального развития, в ведении которых находятся специальные (коррекционные) образовательные учреждения для детей с отклонениями в развитии, проводит выездные мероприятия на спортивных базах спецшкол, детских домов-интернатов, психоневрологических интернатов. Сотрудники центра, имеющие высшее профессиональное образование по адаптивной физической культуре, организуют и проводят спортивно-развлекательные мероприятия с использованием специального красочно оформленного оборудования и инвентаря, принадлежащих центру.

Эти мероприятия проводятся по специально разработанному сценарию, предусматривающему торжественные акты (построения, приветствия почетных гостей), проведение эстафет и других состязаний, показательные выступления спортсменов, награждения участников и другие аспекты. К проведению таких праздников привлекаются спонсоры.

Помимо основной цели (дать детям с отклонениями в развитии радость участия, общения, возможность получить удовольствие от игр, эстафет и т. п.), предусматривается еще одна цель – провести с педагогами образовательных учреждений мастер-классы по осуществлению таких мероприятий собственными силами. Кроме того, педагогам даются консультации по приобретению или изготовлению специального оборудования и инвентаря.

В течении нескольких последних десятков лет в нашей стране наблюдается тенденция к расширению различных направлений и их содержанию в области социальной и образовательной интеграции людей с ОВЗ и инвалидностью: в системе общего, профессионального образования, социальной сферы, спорта и туризма. Значительное решение проблем профессионального самоопределения в школьном возрасте предполагает

сформированность готовности внутри себя к осознанному и самостоятельному построению, реализации перспектив своего развития, к рассмотрению себя развивающимся во времени и самостоятельно находить личностно значимые смыслы в какой-либо профессиональной деятельности.

В Российской Федерации реализуется программа «Абилимпикс». Абилимпикс – это международное некоммерческое движение, целью которого является развитие в Российской Федерации системы конкурсов профессионального мастерства для людей с инвалидностью и ограниченными возможностями здоровья «Абилимпикс», обеспечивает эффективную профессиональную ориентацию и мотивацию людей с инвалидностью к получению профессионального образования, содействие их трудоустройству и социокультурной инклюзии в обществе.

«Абилимпикс» является одним из проектов АНО «Россия — страна возможностей», направленным на развитие системы социальных лифтов в стране. Цель проекта — обеспечение эффективной профессиональной ориентации и мотивации людей с инвалидностью к получению профессионального образования, содействие их трудоустройству и социокультурной инклюзии в обществе. АНО «Россия – страна возможностей» развивает одноименную платформу, объединяющую 20 проектов: конкурс управленцев «Лидеры России», студенческая олимпиада «Я – профессионал», международный конкурс «Мой первый бизнес» и другие. Всего по данным на 2020 год в Амбилимпике числится 11739 участников.

Данная программа помогает выполнять особо важную социальную функцию – интеграцию инвалидов и лиц с ОВЗ трудовую деятельность общества. Сам термин «интеграция» часто пересекается с немаловажным термином «инклюзив» - от фр. значит «включающий в себя». Инклюзивное образование – форма обучения, при которой каждому человеку, независимо от имеющихся физических, интеллектуальных, социальных, эмоциональных, языковых и других особенностях, предоставляется возможность учиться в общеобразовательных учреждениях. При этом для инвалидов и людей с

ограниченными возможностями здоровья (ОВЗ) создаются специальные условия: перепланировка учебных помещений, новые методики обучения, адаптированный учебный план, изменённые методы оценки и другие. [37]. В рамках Красноярской городской программы «Рука друга» в трудовых объединениях в производительном труде по выращиванию рассады, устройству цветников, благоустройству юннатского парка в совместной деятельности как раз участвовали дети с ОВЗ и здоровые дети. Сам результат был в конце этого эксперимента, а именно дальнейшие контакты детей вне совместной трудовой деятельности, общение и знакомства.

Обеспечение права каждого ребенка на образование – безусловный приоритет краевой системы образования. В Красноярском крае право на доступное и качественное образование реализуется для всех детей с ограниченными возможностями здоровья, инвалидностью, а это более 33 тыс. детей в возрасте от 0 до 18 лет (включая более 12 тыс. детей-инвалидов), что составляет около 5 % от общей численности детского населения. Образовательную услугу на дому получают 1 087 детей с ОВЗ, обучающихся в общеобразовательных школах.

Развитие инклюзивного образования в Красноярском крае осуществляется согласно Концепции развития инклюзивного образования в Красноярском крае на 2017–2025 годы, утвержденной указом Губернатора края от 13.10.2017 № 258-уг и Планом мероприятий по реализации Концепции. Концепция представляет систему взглядов на получение образования детьми с ОВЗ, в том числе детьми-инвалидами, в Красноярском крае, раскрывает цели, задачи, принципы развития инклюзивного образования, а также приоритетные направления и механизмы реализации региональной образовательной политики в сфере образования детей с ОВЗ.

Специальное образование представлено сетью отдельных краевых учреждений, подведомственных министерству образования Красноярского края, в которых обучаются около 6 тыс. детей с ОВЗ, включающая 40

общеобразовательных учреждений, реализующих адаптированные основные общеобразовательные программы (далее - АОПП), в том числе:

3 образовательные учреждения, реализующие программы дошкольного образования для детей с нарушением слуха, включая один детский сад;

29 школ, реализующих АОПП для обучающихся с интеллектуальными нарушениями (умственной отсталостью);

9 школ, реализующих АОПП на уровне начального, основного, среднего общего образования:

для детей с ЗПР – 1 школа,

для обучающихся с нарушением зрения – 2 учреждения,

для обучающихся с нарушением слуха – 3 учреждения,

для обучающихся с множественными соматическими заболеваниями – 3 учреждения.

В Красноярске существует одна школа-интернат для глухих и слабослышащих детей. В школе-интернате № 9 на 2019-2020 учебный год учится 136 детей. Их них 46 – подростки 14-18 лет. На территории Красноярского края также существуют КГБОУ "Минусинская школа-интернат", где учится 123 человека и КГБОУ "Ачинская школа-интернат №1", где учится 180 человек.

Право на образование детей с ОВЗ и детей-инвалидов в краевой системе образования обеспечивается посредством следующих механизмов:

1) развитие инклюзивного образования в муниципальных образовательных учреждениях при сохранении сети отдельных специальных краевых учреждений, реализующих АОПП (ранее коррекционные школы);

2) обеспечение создания необходимых специальных условий для детей с ОВЗ – безбарьерной образовательной среды;

3) определение повышенного норматива финансирования образования ребенка с ОВЗ;

4) нормативно-правовое обеспечение образования детей с ОВЗ на уровне края;

- 5) предоставление выбора форм получения образования и форм обучения;
- 6) создание условий для социализации и трудовой занятости детей с ОВЗ;
- 7) формирование системы методического сопровождения инклюзивного образования;
- 8) взаимодействие и сотрудничество с общественными, в том числе родительскими, организациями по актуальным вопросам развития образования детей с ОВЗ;
- 9) формирование через СМИ, учащихся и их родителей, педагогов позитивного отношения к инклюзивному образованию как к «иной» парадигме образования детей с ОВЗ, основанной на принципе равного отношения ко всем людям.

В современном мире повсеместное внедрение инклюзивного образования в структуру общеобразовательных школ является сейчас популярной возможностью использования адаптивной двигательной рекреации не только как фактор улучшения психофизического состояния ребенка, но еще и как средство профилактики дезадаптации, сегрегации школьников с ОВЗ. По данным статистики системы «Мониторинг» департамента управления сетью подведомственных организаций, департамента госслужбы, кадров и управления делами Министерства образования и науки РФ (2016) говорят о том, что в России в 2015\2016 году обучалось 498765 детей с ОВЗ и инвалидностью. Из них 121048 детей учатся в отдельных классах в общеобразовательных школах, 168494 — в инклюзивных классах, 212 167 — в коррекционных школах.

Инклюзив характеризуется как адаптация услуг общеобразовательных школ ко всевозможным потребностям участников с ОВЗ, и в соответствии с этими возможностями, потребностями начинают разрабатываться и утверждаться федеральные государственные образовательные стандарты (ФГОС) для обучающихся с ОВЗ. Так, с 1 сентября 2016 г. в силу вступил

ФГОС начального общего образования учеников с ОВЗ. Стандарт характеризуется применением обучения по адаптированным образовательным программам и осуществляется по ним до завершения обучения. В его компетенции есть и школы для глухих. Кроме того, разработана последовательность внедрения такого образования. (2016-2017 уч.г. – 1 классы 2017-2018 уч.г. – 1 и 2 классы 2018-2019 уч.г. – 1,2 и 3 классы 2019-2020 уч.г. – 1,2,3 и 4 классы). Следовательно, вариант инклюзивной рекреации может иметь потенциал для реализации в Красноярской школе глухих.

Инклюзивная рекреация в виде комплекса мероприятий может рассматриваться в походах выходного дня, велопрогулках, катания на коньках, лыжах, роликах и т. д. Чем обширнее спектр мероприятий, тем интереснее детям участвовать, проявлять инициативу, придумывать варианты рекреации самостоятельно. Поэтому одной из главных задач являлось разработать рекомендации по проведению инклюзивных рекреационных мероприятий для подростков — учащихся общеобразовательных школ с нарушением слуха.

Одна из очень значимых сфер деятельности, где переплетаются все ветви адаптивной физической культуры – спортивная сфера. Спорт высших достижений направлен на достижение спортсменами максимально возможных спортивных результатов, участие в официальных спортивных соревнованиях, установление спортивных рекордов. Самыми крупными соревнованиями, проводимые для лиц с нарушением слуха, являются Сурдлимпийские Игры.

В России в 2015 прошли Сурдолимпийские игры в двух городах России – в Ханты-Мансийске и Магнитогорске. Соревнования состоялись по пяти зимним видам спорта: горнолыжный спорт, сноуборд, лыжные гонки, хоккей с шайбой и кёрлинг. Главной целью такого мероприятия было предоставление спортсменам сурдлимпийцам возможности достижения лучших результатов высшего уровня, и конечно, дальнейшее развитие, демонстрирующее дух и ценности сурдлимпийского движения.

Российские спортсмены-инвалиды по слуху, занимаются 20 видами спорта из 26 возможных согласно Перечню олимпийских видов спорта

Международного спортивного комитета глухих («ЦИСС») и списку видов спорта, рекомендованных для людей с ОВЗ по слуху Комитетом РФ по физической культуре, спорту и туризму.

В Красноярске спортивная сурдлимпийская деятельность регулируется Региональным центром спортивной подготовки по адаптивным видам спорта. 15 декабря 1996 года в Красноярске была создана Краевая специализированная спортивная школа для лиц с ограниченными возможностями здоровья. В 2011 году в структуре школы открылся «Центр адаптивного спорта», а с 11 января 2017 года школа была переименована в краевое государственное бюджетное учреждение региональный центр спортивной подготовки по адаптивным видам спорта. Сегодня это уникальное учреждение, единственное в своем роде на территории Сибири и Дальнего Востока.

Ежегодно учреждением проводятся значимые краевые мероприятия, в которых принимают участие около 2000 человек из разных территорий Красноярского края:

- специальные игры для инвалидов и лиц с ограниченными возможностями «Краевой фестиваль адаптивного спорта»;
- летняя спартакиада инвалидов Красноярского края «Спорт без границ»;
- летняя спартакиада Красноярского края среди лиц с поражением опорно-двигательного аппарата.

В детско-юношеской спортивно-адаптивной школе «Центр адаптивного спорта» получают возможность заниматься физической культурой и спортом люди с нарушением зрения, слуха, поражением опорно-двигательного аппарата, ментальными нарушениями.

На сегодняшний день, помимо Красноярска, учреждение имеет отделения в городах Красноярского края: Железногорске, Минусинске и Лесосибирске. Год от года растет количество воспитанников. Если в 1996 году здесь оттачивали спортивное мастерство 125 учащихся, в 2011 году в учреждении занимались уже 288 человек. Сегодня проходят обучение и

спортивную подготовку 381 человек. За 20 лет работы из стен центра вышли 6 заслуженных мастеров спорта, 1 мастер спорта международного класса, 28 мастеров спорта, 32 кандидата в мастера спорта и 25 перворазрядников.

Общество должно быть заинтересовано в работе улучшения качества жизни всех слоёв населения, в том числе инвалидов и лиц с ОВЗ. На сегодняшний день создаётся всё больше условий для поддержания улучшения благосостояния инвалидов и лиц с ОВЗ во всех сферах общества: социальных, экономических, политических, духовных. Совместная работа в реализации программ и мероприятий, направленных на социальное равенство, является ключом к прогрессивному будущему.

В Российской Федерации благоприятная тенденция обуславливается принятием 20 июля 1995 года Федерального закона о «Социальной защите инвалидов в Российской Федерации». Настоящий Федеральный закон определяет государственную политику в области социальной защиты инвалидов в Российской Федерации, целью которой является обеспечение инвалидам равных с другими гражданами возможностей в реализации гражданских, экономических, политических и других прав и свобод, предусмотренных Конституцией Российской Федерации, а также в соответствии с общепризнанными принципами и нормами международного права и международными договорами Российской Федерации. [40]. Однако на сегодняшний день наше исследование показало, что нам ещё много работать в этом направлении.

2 Организация и методы исследования

2.1 Методы исследования

Для решения поставленных задач нами были использованы следующие методы: метод анализа и изучения литературных источников, метод анкетирования. Изучение законодательных и нормативных актов, библиографический поиск литературных источников, анализ учебных планов общеобразовательных учреждений способствовали получению целостного представления об объекте и предмете исследования.

Для проведения опроса нами была составлена анкета, состоящая из 9 вопросов. Опрос проводился с целью выявления интереса к занятиям рекреационной направленности учащихся Красноярской общеобразовательной школы-интерната № 9.

2.2 Организация исследования

Нами было проведено исследование, помогающее выявить уровень интереса подростков 14-18 лет, учащихся общеобразовательных коррекционных школ I вида к спортивным занятиям рекреационной направленности в рамках внеучебной деятельности.

На первом организационном этапе осуществлялась работа по сбору информации, изучалась и анализировалась литература по физической рекреации и ее компонентам. Была изучена адаптивная двигательная рекреация для детей с ОВЗ, ее характеристики, различные методики. Проводился подбор контингента испытуемых, изучались учебные планы по внеучебной деятельности и расписаний дополнительных спортивных секций, После чего были определены объект, предмет, цель, задачи следования, выбирались методы исследования.

На втором этапе был проведён опрос подростков 14-18 лет для выявления интереса к спортивным занятиями рекреационной направленности учащихся общеобразовательных школ. Из ответов анкеты были составлены некоторые рекомендации для организации внеклассных мероприятий в школах.

На третьем этапе происходило обобщение, систематизация полученной информации, формулирование выводов, оформление текста выпускной квалификационной работы.

Экспериментальной базой исследования стала Красноярская краевая специальная (коррекционная) общеобразовательная школа-интернат I вида №9 г. Красноярска. Всего в исследовании приняли участие 33 учащихся 14-18 лет и 2 учащихся 13 лет и младше.

Анализ существующих рекреационно-оздоровительных мероприятий в школах для детей с нарушением слуха и заинтересованности детей в их проведении

Анализ стандартов по внеучебной деятельности в коррекционных школах

Детям с ограниченными возможностями здоровья сложно адаптироваться в новой обстановке, затем пойти в какое-либо учебное заведение, найти работу, да и просто выйти в самостоятельную жизнь. Поэтому школа несёт большую ответственность за обучение, а самое главное за воспитание таких детей. Их необходимо поддерживать, направлять, давать возможность проявлять свои лучшие качества, это возможно путём вовлечения их в активную внеурочную деятельность. Одной из приоритетных задач обучения детей с ОВЗ является создание условий для успешной социализации. Реализация данной задачи невозможна без использования системы внеурочных занятий. Недостаток физической активности в образовательных учреждениях восполняется внеурочной деятельностью, занятиями физической культурой на уроках, а также самостоятельной двигательной активностью детей.

Целью внеурочной деятельности является содействие интеллектуальному, духовно-нравственному, социальному и физическому развитию обучающихся, создание условий для приобретения обучающимися с ограниченными возможностями здоровья позитивного социального опыта в образовательном учреждении и за его пределами, проявления инициативы, самостоятельности, ответственности, применения полученных знаний и умений в реальных жизненных ситуациях. В соответствии с содержанием нормативных правовых документов в качестве задач внеурочной деятельности можно представить следующие:

- обеспечение условий для благоприятной адаптации обучающихся с ограниченными возможностями здоровья в образовательном учреждении;

обеспечение условий достижения обучающимися планируемых результатов освоения основных образовательных программ общего образования;

- оптимизация условий для общего развития, коррекции и компенсации нарушений в развитии у обучающихся с ограниченными возможностями здоровья;

- создание условий для закрепления и практического использования знаний и умений, приобретенных обучающимися в урочной деятельности; - создание условий для выявления и реализации интересов, склонностей и способностей обучающихся с ограниченными возможностями здоровья;

- развитие опыта творческой деятельности обучающихся с ограниченными возможностями здоровья во взаимодействии со сверстниками и взрослыми, а также в разновозрастной детской среде; - развитие опыта неформального общения обучающихся с ограниченными возможностями здоровья с учетом расширения рамок взаимодействия с социумом.

Нормативно-правовой и документальной базой программы внеурочной деятельности по формированию культуры здоровья учащихся специальных коррекционных школ являются:

1. Закон Российской Федерации «Об образовании».
2. Федеральный государственный образовательный стандарт.
3. СанПиН 2.4.2.1178-02 «Гигиенические требования к режиму учебно-воспитательного процесса» (Приказ Минздрава от 28.11.2002) раздел 2.9.
4. Федеральный закон от 20.03.1999 № 52-ФЗ «О санитарно-эпидемиологическом благополучии населения».
5. Постановление Правительства Российской Федерации от 23.03.2001 № 224 «О проведении эксперимента по совершенствованию структуры и содержания общего образования» в части сохранения и укрепления здоровья школьников.
6. «О недопустимости перегрузок обучающихся в школе» (Письмо МО РФ № 220/11-13 от 20.02.1999).

7. Гигиенические требования к условиям реализации основной образовательной программы начального общего образования (2009 г.).

8. Письмо Министерства образования и науки РФ от 11 марта 2016 г. № ВК-452/07 "О введении ФГОС ОВЗ".

9. СанПиН 2.4.2.2821-10 «Санитарно-гигиенические требования к условиям организации обучения в общеобразовательных учреждениях» (приложение 6, «Рекомендации организации и режиму работы, групп продленного дня»), утв. Постановлением Главного государственного санитарного врача РФ от 29.12.2010 № 189.

10. Письмо Минобрнауки России от 12.05.2011 № 03-296 «Об организации внеучебной деятельности при введении федерального государственного образовательного стандарта общего образования».

В ходе работы нами были изучены пояснительные записки, учебно-тематические и учебно-календарные планы, расписание кружков и секций КГБОУ «Школа-интернат №9».

В пояснительной записке раскрываются цель и задачи курса в соответствии с выбранным направлением деятельности; обосновывается актуальность предлагаемой программы, описываются педагогическая идея, положенная в основу предлагаемой программы, и принципы построения курса. Дается информация о продолжительности курса и форме занятий (кружок, секция, клуб, студия, лаборатория, научное общество, может быть, даже малая академия наук и т.д.). Также целесообразно прописать особенности класса, в котором будет реализован данный курс внеурочной деятельности; сроки реализации программы (общая продолжительность, этапы), формы подведения итогов реализации программы (выставки, фестивали, соревнования, конференции т.п.). В требованиях к результатам конкретизируются предметные, метапредметные и личностные результаты, которые могут быть достигнуты обучающимися в ходе освоения данного курса внеурочной деятельности.

В учебно-тематическом плане отражаются название и последовательность изложения содержания курса, количество часов (теоретические и практические занятия); указывается виды деятельности и форма подведения итогов освоения темы, раздела или курса (выставка, ярмарка, слет, конференция, соревнование, конкурс, фестиваль, отчетный концерт и т.д.)

Учебный план образовательных организаций Российской Федерации, реализующих адаптированную основную образовательную программу начального общего образования (АООП НОО) для глухих обучающихся (вариант 1.2), определяет общий объем учебной нагрузки обучающихся, максимальный объем аудиторной нагрузки обучающихся, состав и структуру обязательных предметных областей, распределяет учебное время, отводимое на их освоение по классам и учебным предметам.

Учебный план состоит из двух частей – обязательной части и части, формируемой участниками образовательных отношений. Обязательная часть учебного плана определяет состав учебных предметов обязательных предметных областей, которые должны быть реализованы во всех имеющих государственную аккредитацию образовательных организациях, реализующих АООП НОО, и учебное время, отводимое на их изучение по классам (годам) обучения.

Согласно приказу Минобрнауки России от 26 ноября 2010 года № 1241 «О внесении изменений в федеральный государственный образовательный стандарт основного общего образования, утвержденный приказом Министерства образования и науки Российской Федерации от 6 октября 2009 года 373», нет никаких требований к количеству часов, предусмотренных на реализацию внеурочной деятельности.

Внеурочная деятельность проводится по утвержденному руководителем образовательного учреждения расписанию занятий. Время определяется по согласованию с родителями (законными представителями). Учитывая, что в соответствии с п. 16 ст. 50 Закона РФ «Об образовании в РФ» обучающиеся,

воспитанники гражданских образовательных учреждений имеют право на свободное посещение мероприятий, не предусмотренных учебным планом», родители имеют полное право отказаться от того, чтобы ребенок занимался внеурочной деятельностью. Ребенок, не посещающий занятия по внеурочной деятельности, может быть переведен в следующий класс.

В школах реализуются следующие направления внеурочной деятельности:

- спортивно-оздоровительное;
- социальное;
- духовно-нравственное;
- общекультурное;
- общеинтеллектуальное;
- проектная;
- коррекция или развитие одарённости.

Целью спортивно-оздоровительного направления является укрепление здоровья обучающихся путем применения комплексного подхода к обучению здоровью. Задачи: сформировать элементарные представления о единстве различных видов здоровья: физического, нравственного, социально-психологического; сформировать понимание важности физической культуры и спорта для здоровья человека, его образования, труда и творчества; развивать интерес к прогулкам на природе, подвижным играм, участию в спортивных соревнованиях; формировать потребность в соблюдении правил личной гигиены, режима дня, здорового питания; воспитывать стремление к здоровому образу жизни, отвращение к вредным привычкам.

На практике при организации внеурочной деятельности появляются множество проблемных вопросов. Например, распределение внеурочных часов в расписании, эффективное использование внешних ресурсов и т.д.

Организаторы внеурочной деятельности в образовательных организациях, обращают внимание на необходимость учета и соотнесения в ходе планирования внеурочной деятельности следующих составляющих:

- родительский запрос;
- наличие необходимой учебно-материальной базы;
- наличие укомплектованных штатов и подготовленных кадров;
- соблюдение СанПиНов, в том числе требований к сменности занятий и составлению расписания.

При организации внеурочной деятельности обучающихся используются возможности сетевого взаимодействия (например, с участием организаций дополнительного образования детей, организаций культуры и спорта). В период каникул для продолжения внеурочной деятельности используются возможности организации отдыха детей и их оздоровления, тематических лагерных смен, летних школ, создаваемых на базе общеобразовательных организаций и организаций дополнительного образования детей.

Задачи и мероприятия, реализуемые во внеурочной деятельности, включаются в специальную индивидуальную образовательную программу. Внеурочная деятельность не является дополнительным образованием обучающихся и может происходить не только во второй половине учебного дня, но и в другое время, включая каникулярные, выходные и праздничные дни. Например, экскурсионные поездки в другие города, лагеря, походы и др.

Согласно ФГОС для детей с ОВЗ, часть учебного плана, формируемая участниками образовательных отношений, включает часы на внеурочную деятельность (до 10 часов в неделю), предназначенные для реализации направлений внеурочной деятельности (не более 5 часов в неделю) и часы на коррекционно-развивающую область (не менее 5 часов в неделю).

Часы, отведенные на внеурочную деятельность, не учитываются при определении максимально допустимой учебной нагрузки учащихся, но являются обязательными для финансирования. Часы, отводимые на внеурочную деятельность, используются по желанию учащихся. Количество посещаемых курсов по внеурочной деятельности выбирает сам обучающийся и его родители (законные представители). Продолжительность учебного дня для конкретного ребенка устанавливается образовательной организацией с

учетом особых образовательных потребностей ребенка, его готовности к нахождению в среде сверстников без родителей. Распорядок дня обучающихся с ОВЗ устанавливается с учетом их повышенной утомляемости в соответствии с требованиями к здоровьесбережению (регулируется объем нагрузки по реализации основной образовательной программы и программы коррекционной работы, время на самостоятельную учебную работу, время отдыха, удовлетворение потребностей обучающихся в двигательной активности). Обучение и воспитание происходит как в ходе уроков, так и во время внеурочной деятельности обучающегося в течение учебного дня.

Реализация внеурочной деятельности в условиях школы-интерната возможна при соблюдении следующих обязательных условий:

- зонирование образовательной среды и определение пространств для организации различных видов деятельности обучающегося (спортивной, познавательной, игровой, исследовательской);

- чередование видов деятельности, смена пространств или зон; содержательное единство воспитательной системы;

- создание здоровьесберегающей среды, предусматривающей не только соблюдение санитарных правил и норм, но и рациональную организацию образовательного процесса, оптимизацию двигательной активности обучающихся;

- возможность построения индивидуальной образовательной траектории и индивидуального графика пребывания ребенка в ОУ в течение всего дня;

- интеграция основных и дополнительных образовательных программ;

- предоставление возможности для самовыражения, самореализации и самоорганизации детей, что способствует не только формированию у школьников универсальных учебных действий, но и личностному развитию обучающихся.

Прогулка, подвижные и спортивные игры, деятельность на пришкольном участке могут решать задачи образовательной программы, т. е. быть и целенаправленными, и результативными. Местом прогулок могут быть

расположенные рядом со школой парки, скверы, пришкольный участок, оборудованная детская площадка для игр. Прогулки рекомендуется сопровождать подвижными играми и физическими упражнениями. Раз в день одна из прогулок может проводиться с большей физической нагрузкой ("спортивный час") под руководством учителя физической культуры.

При планировании прогулки как части внеурочной деятельности воспитателю необходимо:

- определить вид прогулки;
- определить цель прогулки;
- разработать для детей задания и наметить виды деятельности;
- продумать фиксацию результатов и проведение рефлексии;
- продумать дальнейшее использование результатов деятельности детей.

Внеурочная деятельность должна способствовать социальной интеграции обучающихся путем организации и проведения мероприятий, в которых предусмотрена совместная деятельность детей с нарушениями развития и обучающихся, не имеющих ОВЗ, из различных организаций. Виды совместной внеурочной деятельности необходимо подбирать с учетом возможностей и интересов как обучающихся с нарушениями развития, так и их обычно развивающихся сверстников. Для результативного процесса интеграции в ходе внеурочных мероприятий важно обеспечить условия, благоприятствующие самореализации и успешной совместной деятельности для всех ее участников.

Анализ рекреационно-оздоровительной деятельности в КГБОУ «Школа-интернат № 9»

В Красноярской школе-интернате проводятся дополнительные внеурочные мероприятия, а также существуют кружки и секции дополнительного образования. Существуют на практике 5 секций по видам

спорта: теннис, спортивная гимнастика, волейбол, секция каратэ и в 2020 году добавилась отдельная секция беговых лыж.

В 2016-2017 учебном году при содействии Красноярского центра туризма школа в школе проводились занятия по спортивному туризму на базе спортивной школы «Спутник». Проводились туристские слёты, по скалолазанию на естественном скальном рельефе. Также дети участвовали в соревнованиях по скалолазанию в помещениях вместе со слышащими детьми и завоевывали призовые места.

В 2017-2018 гг. благодаря оснащению ледовой площадки проводились занятия по катанию на фигурных коньках. При содействии Красноярского центра адаптивного спорта в школе действовали секции по волейболу, плаванию, тхэквондо, футболу и кёрлингу.

В 2018-2019 гг. в школе реализовался проект «Стадион мечты». Цель проекта – обустройство школьного стадиона для активизации спортивных занятий учащихся, пропаганды здорового образа жизни, организации досуга учащихся. Многие цели были достигнуты, однако проект ещё нуждается в практической доработке, чему препятствует недостаточное материальное обеспечение школы.

Выявление интереса детей в проведении спортивных рекреационно-оздоровительных мероприятий в школах

В ходе исследования мы провели онлайн-анкетирование среди учащихся 14-18 лет общеобразовательной школы-интерната №9. Цель опроса – определить какие спортивные мероприятия следует внедрять предлагать учащимся в рамках внеучебной деятельности и как часто можно проводить такие мероприятия.

В опросе приняли участие 35 учащихся. Из них 6% учащиеся в возрасте 13 лет и младше, 31% учащиеся 14-15 лет, 52% - 16-17 лет и 11% учащиеся 18 и старше (рисунок 1).

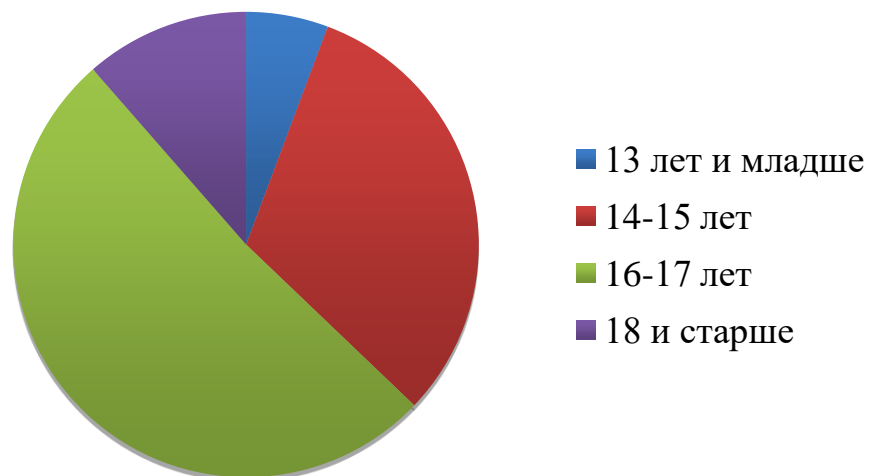


Рисунок 1 – Возраст учащихся

2. Цель второго вопроса – выявить субъективные ощущения детей, как часто в их школе проводят спортивные внеклассные мероприятия, такие как: походы, катание на беговых лыжах, велопрогулки и т.д. Также необходимо было разъяснение, что такое внеклассное времяпровождение, как поход в музей, театр или экскурсии мы не берём в учёт. Гистограмма показала, что по шкале от 1 до 5, где 1 – редко проводятся, 5 – часто проводятся, дети выбирают среднее значение. При этом цифру 5 никто из детей не поставил (рисунок 2).

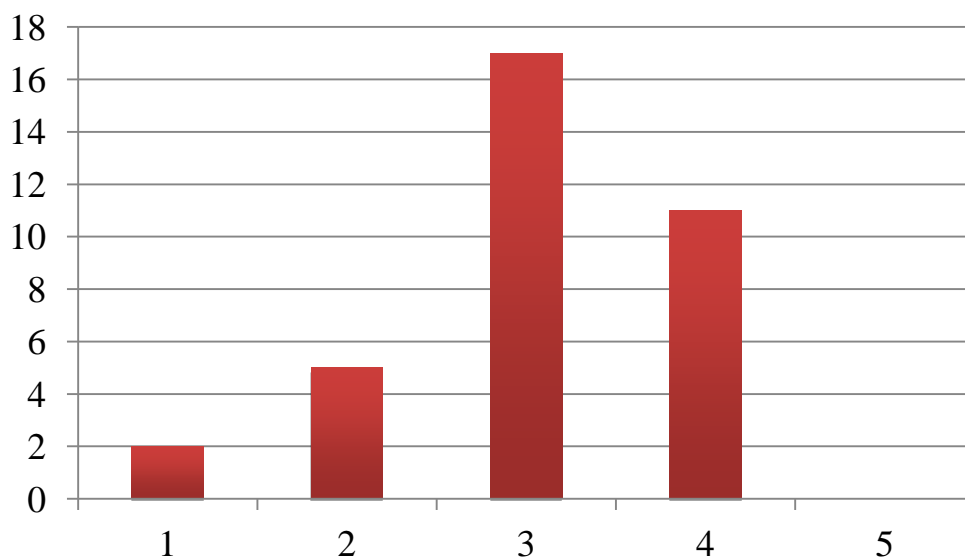


Рисунок 2 – Частота проведения рекреационно-оздоровительных мероприятий

3. На вопрос как часто «Как часто Вы посещаете внеклассные мероприятия со своей школой по шкале от 1 до 5, где 1 – совсем не посещаю, 5 – часто посещаю» мы получили усреднённый ответ (рисунок 3). В вопросе мы не указывали, что мероприятия обязательно должны быть спортивными. Цель вопроса – выявить, как часто дети могут себе позволить провести внеурочное время со своим классом.

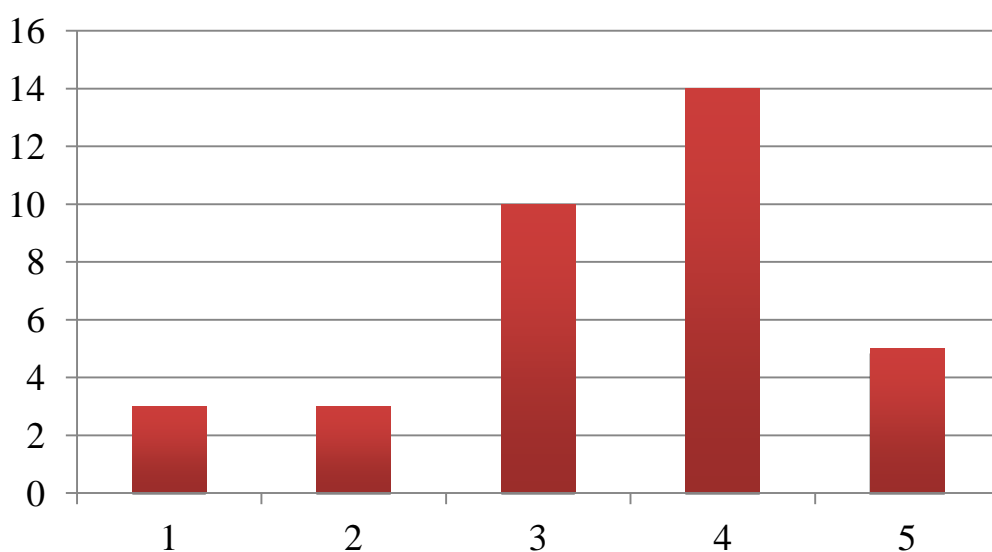


Рисунок 3 – Частота посещений мероприятий учащимися

4. Цель четвертого вопроса – выявить, в какой степени детям нравятся спортивные внеклассные мероприятия, организованные их школой, такие как: катания на лыжах, походы в лес и т.д. В вопросе также использовалась шкала от 1 до 5, где 1 – совсем не нравятся, 5 – очень нравятся. Результат показал, что детям доставляет большое удовольствие посещение внеклассных мероприятий (рисунок 4).

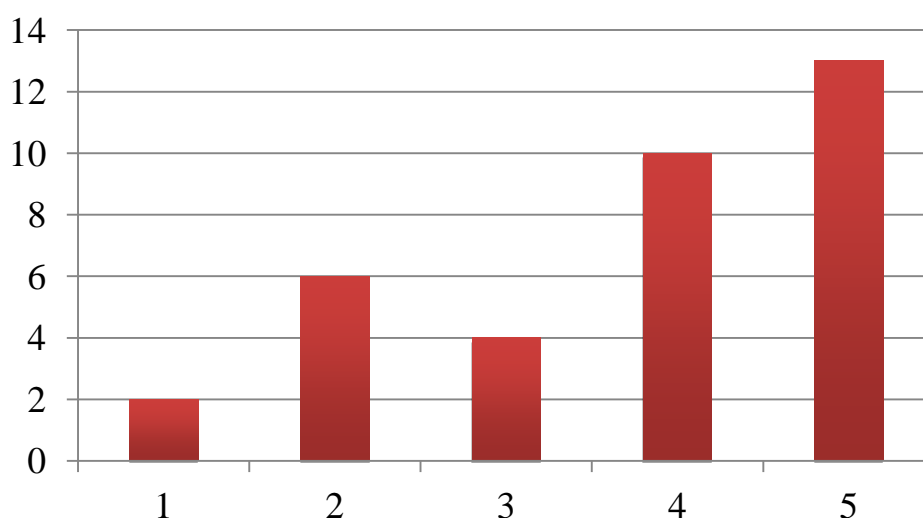


Рисунок 4 – Интерес к рекреационным мероприятиям учащихся

5. В пятом вопросе детям был предложен список различных видов физической активности. Они должны были указать, какие из видов активностей, они практиковали хотя бы 1 раз. Цель вопроса – изучить, с какими видами физической активности дети уже успели познакомиться в рамках школы или самостоятельно. Учащиеся могли выбрать несколько вариантов ответов (рисунок 5). Список состоял из предложенных вариантов:

- катание на роликах;
- катание на беговых лыжах;
- катание на горных лыжах/сноуборде;
- катание на велосипеде;
- катание на фигурных коньках;
- катание на скетборде/лонгборде/вейвборде;
- верховая езда;
- баскетбол;
- футбол;
- волейбол;
- пионербол;
- гандбол;
- настольный теннис;
- бадминтон;

- плавание;
- туристские походы;
- подвижные игры;
- стрельба из лука;
- гольф;
- скалолазание;
- кёрлинг.



Рисунок 5 – Опробованные виды физической активности учащимися

6. В шестом вопросе мы узнали у детей, хотели бы они принимать участие в большем количестве спортивных внеклассных мероприятий. В целом, дети хотели бы, чтобы количество внеклассных мероприятий, в которых можно принять участие, было больше (рисунок 6).

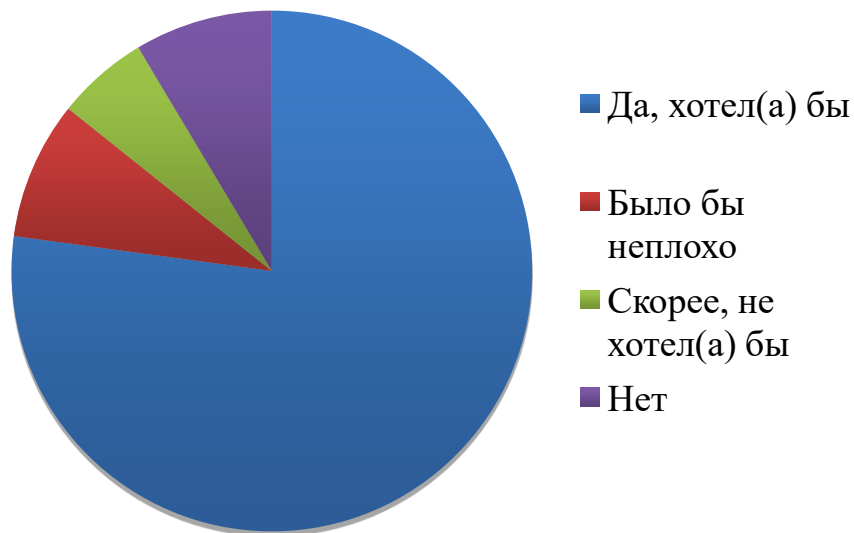


Рисунок 6 – Интерес учащихся к увеличению рекреационно-оздоровительных мероприятий

7. В вопросе «Каким видом физической активности Вы бы хотели заниматься в рамках своей школы?» детям был повторно предложен список физических активностей. Из списка они могли выбрать несколько вариантов ответа и оставлять свои комментарии. Рассматривая каждый ответ отдельно, было выявлено, что дети выбирают смежные направления активностей, что говорит о том, что у детей формируется направленность в выборе их рекреационной деятельности. Так, например, многие дети отвечали, что они хотели бы заниматься скалолазанием и ходить в походы. Другие же дети хотят больше занятий игровыми видами спорта, такие как: волейбол, футбол, баскетбол. Также, на гистограмме видно, что дети тяготеют к экстремальным видам физической активности – много детей хотят встать на сноуборд или горные лыжи. (рисунок 7). Также были дети, которые в комментариях отмечали, что они хотели бы попробовать себя в многодневном походе.

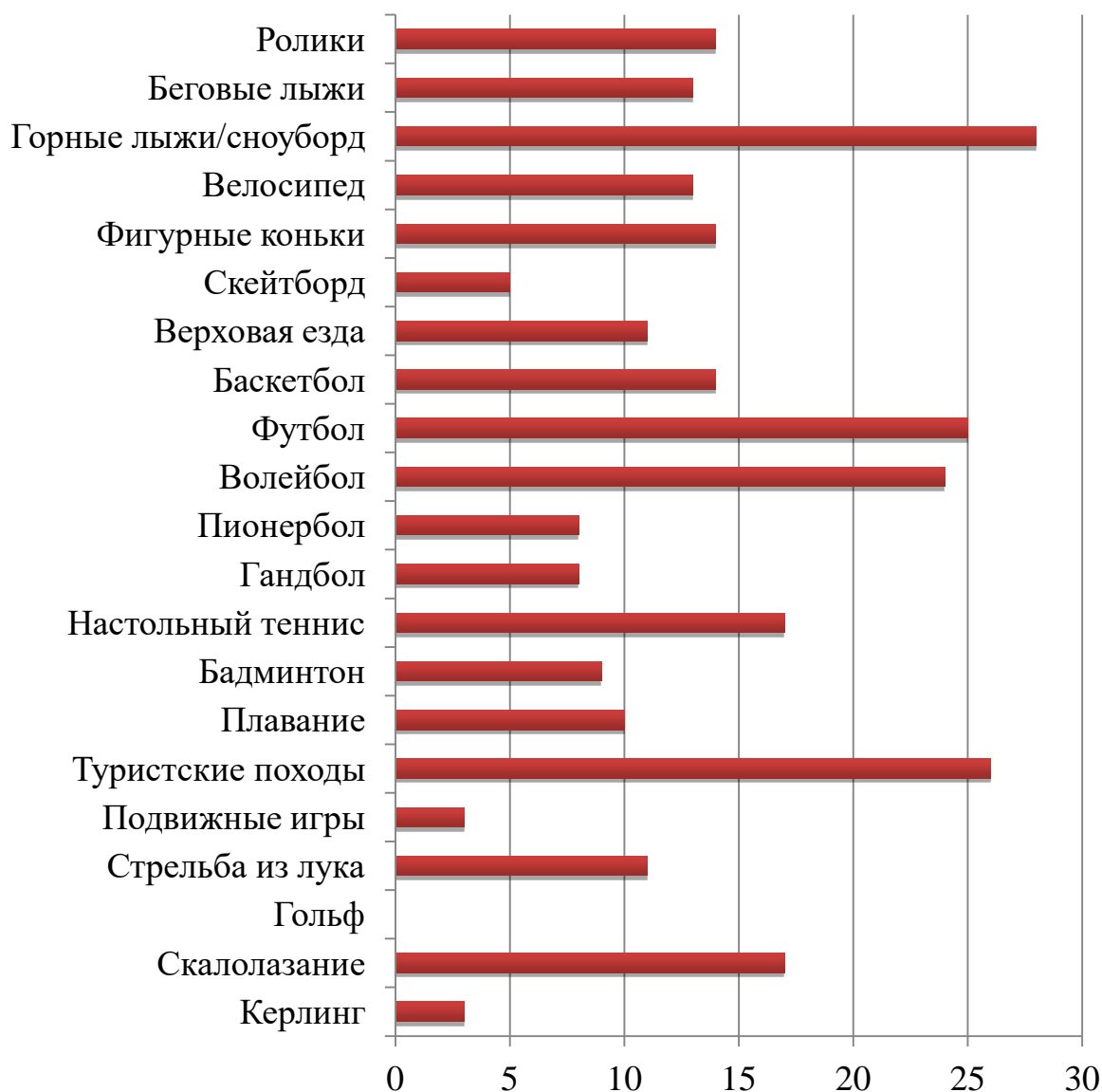


Рисунок 7 – Интерес учащихся к видам физической активности

8. Цель восьмого вопроса – выявить, хотели бы дети овладеть каким-либо спортом в компании своих одноклассников? Ребёнок, обучающийся в школе, имеет тесный контакт со своими одноклассниками, поэтому нам было важно понять, являются ли одноклассники для ребёнка его ближайшим кругом, и хотели бы они чаще проводить время друг с другом, особенно в таких мероприятиях, где они будут взаимодействовать ещё чаще (рисунок 8).

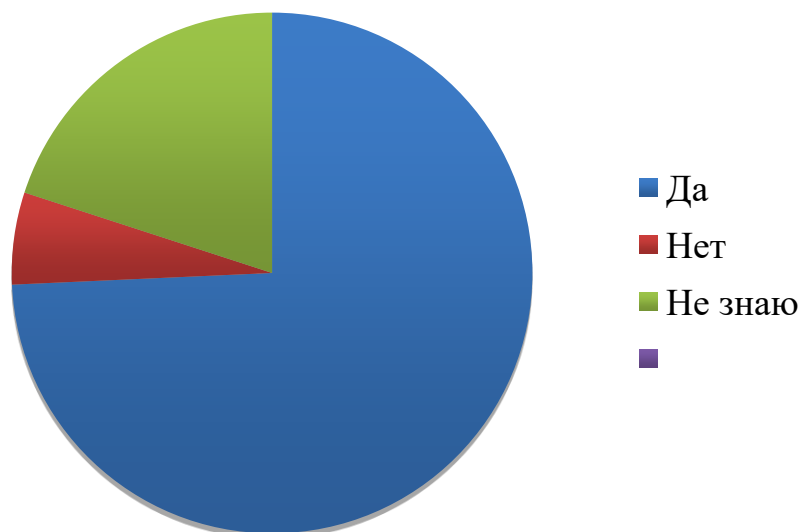


Рисунок 8 – Интерес к занятиям физической активностью учащимися совместно со своими одноклассниками

9. Девятый вопрос имел достаточно узкую направленность. Предположив, что дети отправились в поход лес, нам было интересно узнать, готовы ли они принять участие в походе с ночёвкой в естественных условиях в палатке. Результат показал, что такой опыт был бы интересен 77% учащихся, что является очень высоким показателем, учитывая, что не все дети выявили для себя желание поучаствовать в походе в принципе (рисунок 9).

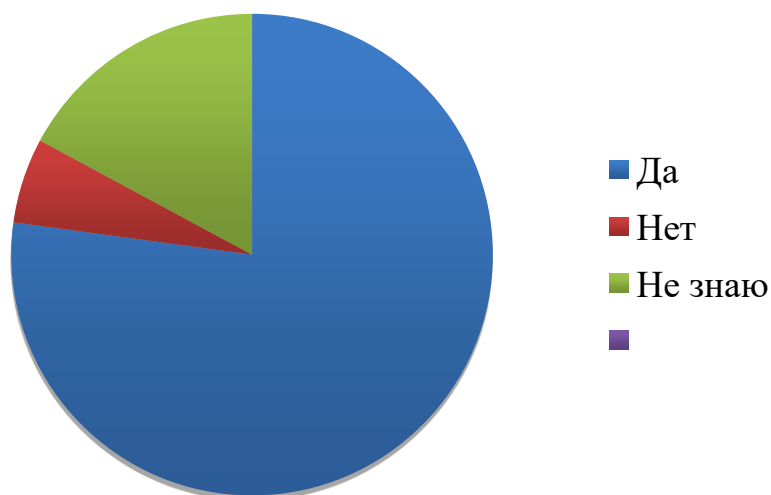


Рисунок 9 – Интерес учащихся к участию в походе с ночевкой в палатке

10. Десятый вопрос обуславливается тенденцией к инклюзивному образованию, в том числе к инклюзивной внеурочной деятельности. На вопрос

Хотели ли бы Вы пойти в поход вместе со слышащими учениками из других школ?», большое количество опрошенных выбрали вариант «да» (рисунок 10.) Это говорит о том, что дети, некоторые ещё сомневающиеся, в целом готовы к тому, чтобы разнообразить свой круг общения. Дети хотят идти на контакт с другими детьми и чувствовать свои равные возможности в реализации своего потенциала в рекреационной деятельности, в частности в походах.

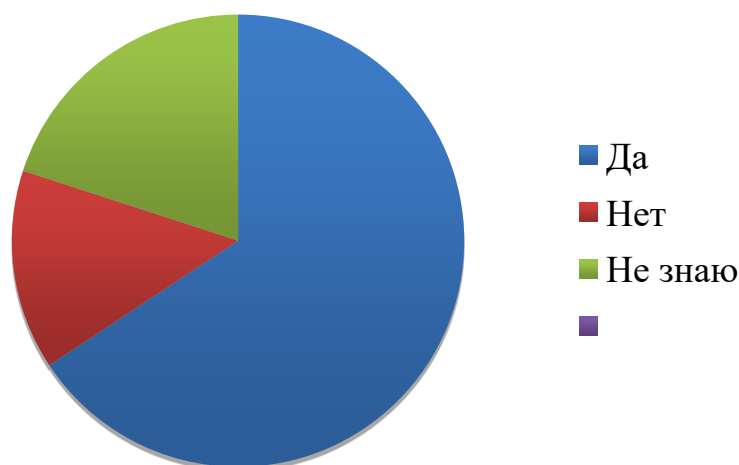


Рисунок 10 – Интерес учащихся к участию в походе со слышащими учащимися из других школ

Разработка рекомендаций для реализации рекреационной деятельности в школах

Исходя из результатов онлайн-анкетирования, нами были составлены некоторые рекомендации по увеличению объёма и повышению качества рекреационно-оздоровительных мероприятий, проводимых общеобразовательными учреждениями для детей с нарушением слуха.

При составлении рекомендаций для рабочей программы по внеурочной спортивной деятельности мы рассматривали:

- требования ФГОС;
- концепцию образовательного учреждения, его целевые ориентиры;
- образовательные потребности семьи и ребенка;

- объем часов, отведенных на внеурочную деятельность;
- уровень профессиональной компетентности педагогов;
- особенности учащихся;

материально-техническое обеспечение образовательного учреждения.

Общая тенденция сводится к тому, что без эксперимента мы не можем в полной мере заявлять, что некоторые рекомендации окажутся эффективными на 100%. Чтобы повысить интерес детей к тем или иным видам активности, детям недостаточно теоретического описания, для полного понимания необходимо практическое участие. При непосредственном участии происходит знакомство с новым видом активностей. Требуется приглашать специалистов из различных сфер физической культуры с целью популяризации разных видов физической активности.

Для популяризации экстремальных видов двигательной рекреации, в частности таких видов физической активности, как горнолыжный спорт и сноубординг, необходимо планомерное создание условий для ознакомления с данными видами активностей.

На I этапе работы рекомендуется теоретическое знакомство с данными видами активностей. Теоретические занятия с использованием наглядных фото и видео материалов в целях формирования в сознании основных двигательных задач для освоения навыков спуска на сноуборде или горных лыжах. Также на I этапе происходит знакомство с основными правилами безопасности, в сознании формируется бережное отношение к своему и чужому здоровью, как самая важная задача обеспечения здоровьесбережения учащихся.

На II этапе работы рекомендуется приглашать специалистов для проведения мастер-классов. Освоение навыков начинается с подводящих упражнений на тренировку координации, баланса и устойчивости. Следует проводить мастер-классы с использованием инвентаря (балансирующие доски, тренажёры имитации и т.д.). Учитывая особенности контингента с

нарушением слуха, все процессы освоения происходят медленнее, чем у здоровых детей.

На III этапе необходимо внедрять практические занятия. В г. Красноярске фан-парк «Бобровый лог» предоставляется услуги овладения навыками спуска на сноуборде или горных лыжах. Многофункциональный кластер «Сопка» также имеет учебную горнолыжную трассу для массового катания. Однако на данном кластере не предусмотрены инструктора и не оборудованы инвентарные комнаты, из чего следует, что данный кластер рекомендуется для продвинутого самостоятельного катания.

Материально-техническая база школы не позволяет проводить на территории школы в полной мере некоторые виды физической активности. Однако перед тем как осуществлять выездные мероприятия, проводятся подводящие мероприятия на территории школы, для предварительного выявления интереса, какие виды рекреационных мероприятий подходят подросткам.

Туристские походы и туристские слёты для детей с нарушением слуха предполагают особые требования к организации:

1. Организация информативных способов привлечения внимания участников похода к руководителю.

Элементы визуальной информации о туристских услугах следует размещать на контрастном фоне, на высоте не менее 1,5 и не более 4,5 м от уровня поверхности пешеходного пути.

Выбор окружающей среды для осуществления путешествия/экскурсии должен осуществляться исходя из требований достаточности разнообразия по цвету, фактуре, освещению.

Визуальная информация должна обеспечивать хорошую воспринимаемость для ориентации туриста и предупреждения его о возможных источниках опасности, в том числе архитектурно-строительных препятствиях.

5. Наличие сурдопереводчиков, педагогов сопровождения, тьюторов, сопровождающих детей индивидуально или группу.

7. Для лиц с нарушениями слуха – необходимые сообщения, информация должны преподноситься им четко и точно для восприятия (т.к. они мыслят невербальными образами).

Обеспечение трассировки маршрутов туристских путешествий и экскурсий.

9. При проведении туристической работы следует строго соблюдать правила обеспечения безопасности жизнедеятельности школьников и профилактики детского травматизма.

10. Каждый туристский маршрут должен быть согласован с районной станцией юных туристов.

11. Руководители туристских мероприятий должны иметь соответствующие допуски для проведения походов со школьниками.

12. Маршрут похода утверждается приказом директора школы, в котором на руководителя туристского мероприятия возлагается персональная полная юридическая ответственность за жизнь и здоровье школьников на маршруте.

На I этапе проводятся обучающие занятия по различным видам туризма: пешим водным, горным, лыжным, спелеологическим и др. В зависимости от выбранного вида туризма подбираются обучающие занятия. Так на территории школы рекомендуется проводить ознакомление с навыками обустройства быта в естественных условиях: обучающие занятия по расстановке палаток, организации питания, сбора рюкзака и др.

На II этапе рекомендуется организовывать походы выходного дня. Для проведения походов выходного дня в г. Красноярске используются природно-рекреационные кластеры: национальный парк «Красноярские Столбы» и эко-парк «Гремячая грива», оборудованные экологическими тропами, маркировкой троп, аншлагами и информационными стендами.

На III этапе интеграции туристских походов во внеклассную деятельность организуются многодневные походы или туристские слёты. На территории г. Красноярска для проведения мероприятий со школьниками услуги предоставляет туристский клуб «Ермак», имеющие необходимые разрешения и лицензии для своей деятельности.

Такие непопулярные виды физической активности для детей, как гольф или кёрлинг, популяризируются на основе непосредственного участия. Тактические виды спорта, не обладающие зрелищностью, следует интегрировать во внеклассную деятельность, избегая этапов теоретического ознакомления. Кёрлинг и гольф помогают развивать мышление, построение алгоритмических цепочек. В г. Красноярске обучения керлингу происходит в центре «Кёрлинг-холл». Специально для школьников организуется несколько вариантов проведения досуга: участие в специально подготовленных для класса/группы турнирах. Гольф-клуб «Орлиные холмы» предлагает свои услуги для ознакомления школьников с таким видом физической активности, как гольф.

Используя инклюзивный подход для решения задач увеличения физической рекреации школьников среднего и старшего возраста, организуются совместные экскурсии со слышащими детьми. В таких образовательных учреждениях г. Красноярска как МБОУ СШ № 45, МБОУ СШ №95, МБОУ СШ №152, МБОУ СШ №133 и др. используется инклюзивное образование. Учащимися школ с инклюзивным образованием являются здоровые дети и дети с ОВЗ. Взаимодействие со слышащими подростками из других школ помогает быстрее адаптироваться подросткам с нарушением слуха к интеграции в обществе.

ЗАКЛЮЧЕНИЕ

Основные понятия исследования: физическая рекреация, как общее понятие, и адаптивная двигательная рекреация, как вид физической рекреации, адаптированный для лиц с ограниченными возможностями здоровья. Физическая рекреация по мнению Б.Ф. Ефстафьева – это специально организованный, сознательно управляемый процесс занятий физическими упражнениями, направленный на активизацию, поддержание и восстановление физических и духовных сил, затраченных во время какого-либо вида деятельности (труд — умственный, физический и др.), профилактику утомления, развлечения. Адаптивная двигательная рекреация по мнению С.П. Евсеева – это активизация, поддержание или восстановление физических и духовных сил, затраченных инвалидом во время какого-либо вида деятельности (труд, учёба, спорт и др.), профилактика утомления, развлечения, интересное проведение досуга, оздоровление, улучшение кондиции, повышение уровня жизнестойкости через удовольствие или с удовольствием.

Выявлены физические и психические особенности глухих и слабослышащих подростков. Среди физических: малоподвижность, скованность движений, нарушение точности движений, нарушение статического и динамического равновесия, слабые способности усваивать тот или иной режим движений. Среди психических особенностей: искажённое восприятие действительности, преобладание негативных эмоций и стрессовых реакций, слабая пространственная ориентировка и слабый интерес к окружающему миру, а также нарушение речи, как основная особенность, корректируемая дефектологами, воспитателями и учителями в специальных образовательных учреждениях.

Внеучебная деятельность в общеобразовательных учреждениях разделяется минимум на пять направлений: духовно-нравственное, общеинтеллектуальное, общекультурное, спортивно-оздоровительное и

направление социальной деятельности. В специальных коррекционных школах рекомендуется учитывать коррекционную работу. Спортивно-оздоровительное направление включает в себя рекреационно-оздоровительную деятельность, составляющая следующие мероприятия: спортивные секции и кружки, выездные физкультурно-оздоровительные мероприятия. Максимальный объём для внеучебной деятельности составляет 10 часов по всем направлениям, при этом минимальный объём устанавливается каждым общеобразовательным учреждением самостоятельно.

Посредством анкетирования удалось выявить интерес к рекреационной деятельности у 77% учащихся. Выявлен интерес к смежным направлениям физической активности у 65% опрошенных, что обуславливает суть физической рекреации – самостоятельный выбор формы и средств рекреации, восстановление физических и духовных сил через удовольствие или с удовольствием. Самые популярные виды физической активности среди подростков с нарушением слуха: экстремальные виды физической активности, туристские походы, скалолазание; а также игровые виды: футбол и волейбол.

На основании осуществлённого теоретического и практического анализа разработаны рекомендации для внеклассной рекреационно-оздоровительной деятельности в школах, включающие в себя: инклюзивный подход, поэтапность освоения новых видов физической активности, ориентированность на интерес учащихся. Виды физической активности, в которых учащиеся заинтересованы менее всего, следует популяризировать на этапе ознакомления путём практического освоения на должном уровне.

СПИСОК ИСПОЛЬЗОВАННЫХ ИСТОЧНИКОВ

1. Аванесов, В. У. Проблемы и возможности пути развития интересов у детей и подростков к занятиям физической культурой и спортом / В. У. Аванесов, Т. С. Гришина // Физическая культура, спорт и здоровье в современном обществе: сборник научных статей Всероссийской научно-практической конференцией с международным участием (25-26 октября 2012 год). – Воронеж : ИПЦ Научная книга, 2012. – С. 192 – 198.
2. Алёхина, С.В. Инклюзивное образование: история и современность/ С.В. Алехина. - М.: Педагогический университет «Первое сентября», 2013. — 33 с.
3. Андреева, Л. В. Сурдопедагогика : учеб. пособие для студентов дефектол. ф-в пед. ин-тов / Л. В. Андреева, К. А. Волкова, Т. А. Григорьева и др. – М: Просвещение, 1989. – 384 с.
4. Анес, Д. А. Физическая рекреация как основа гармонизации и сохранения здоровья в студенческой среде / Д. А. Анес // Успехи современного естествознания. – 2013. – № 8. – С. 47-48
5. Анисимов, В. В. Экспресс-диагностические методы оценки здоровья: Урок-практикум / В. В. Анисимов // ОБЖ. Основы безопасности жизни. – 2009. — № 7. – С. 8-13.
6. Бишаева, А. А. Физическая культура (для бакалавров) / А. А. Бишаева, В. В. Малков. – М.: КноРус, 2018. - 167 с.
7. Булеев, А. И. Классификация видов рекреационной деятельности / Булеев, А. И., Фролов А. А. - Москва, 2018. - 65 с.
8. Вайнер, Э. Н. Особенности воспитания культуры здоровья в системе общего образования / Э. Н. Вайнер // ОБЖ. Основы безопасности жизни. – 2009. — № 5. – С. 47-59.
9. Варламова, С. Н. Здоровый образ жизни - шаг вперед, два назад / С. Н. Варламова, Н. Н. Седова // СОЦИС. – 2010. – № 4. – С. 75–87.
10. Виленский, М. Я. Физическая культура (спо) / М. Я. Виленский, А. Г. Горшков. – М.: КноРус, 2018. - 256 с.

11. Виноградова, Л. В. Адаптивная двигательная рекреация детей, имеющих ограниченные возможности здоровья, в условиях непрерывного образовательного процесса в сфафкст / Л. В. Виноградова, Н. И. Федорова // Ученые записки Орловского государственного университета. Серия: Гуманитарные и социальные науки. – 2016. – № 3. – С. 149-151.

12. Выдрин, В. М. История и методология науки о физической культуре: монография / В. М. Выдрин. — СПб: СПбГАФК им. П. Ф. Лесгафта, 2012. — 151 с.

13. Гигиенические требования к условиям реализации основной образовательной программы начального общего образования [Электронный ресурс]. — Режим доступа: <http://www.методкабинет.рф>

14. Григорьев, Д. В. Внеурочная деятельность школьников. Методический конструктор: пособие для учителя / Д. В. Григорьев, П. В. Степанов. — М.: Просвещение, 2010. — 223 с.

15. Гудина, Т. В. Проблемы социокультурной реабилитации детей с ограниченными возможностями здоровья / Т. В. Гудина // Вестник Череповецкого государственного университета. – 2015. – № 1. – С. 70-73.

16. Ерешко, Н. В. Физическая рекреация в рамках требований фгос для обучающихся с ограниченными возможностями здоровья как форма внеклассных занятий / Н. В. Ерешко, С. В. Клименко // Физическая культура. Спорт. Туризм. Двигательная рекреация. – 2016. – № 3. – С. 30-33.

17. Журавская, Н. В. Двигательная активность в контексте формирования физической культуры личности / Н. В. Журавская // Ученые записки университета им. П. Ф. Лесгафта. – 2009. – № 9. – С. 38-43.

18. Заболеваемость всего населения России в 2018 году [Электронный ресурс]: официальный сайт министерства здравоохранения РФ. - Режим доступа: <https://www.rosminzdrav.ru/ministry/61/22/stranitsa-979/statisticheskie->

19. Зарипова, М. С. Создание здоровьесберегающего пространства школы / М. С. Зарипова, С. А. Барон // Инновационные проекты и программы в образовании. – 2010. – № 4. – С. 32-35.
20. Захаров, Е. Н. Энциклопедия физической подготовки: методические основы развития физических качеств / Е. Н. Захаров, А. В. Карасёв, А. А. Сафонов. – М. Лептос, 2009. – 368 с.
21. Зыкова, Т. С. Социально-бытовая ориентировка в специальных (коррекционных) образовательных учреждениях I-II вида: пособие для учителя / Т. С. Зыкова, Э. Н. Хотеева. – М: ВЛАДОС, 2003.- 200 с.
22. Ивасенко, А. Г. Педагогика физической культуры / А. Г. Ивасенко, А. Ю. Гридасов, В. Павленко. – М.: КноРус, 2012. - 320 с.
23. Кайнова, Э. Б. Общая педагогика физической культуры и спорта: учебное пособие / Э. Б. Кайнова. – М.: ИД «Форум»: ИНФРА-М, 2007 - 208 с.
24. Киреева, Э. А. Психология и педагогика (для бакалавров) / Э. А. Киреева. - М.: КноРус, 2012. - 496 с.
25. Ключенович, В. И. Управление формированием здорового образа жизни / В. И. Ключенович. – Мн.: Бел. НИЦ. «Экология», 2010. – 295 с.
26. Князева, В. В. Педагогика / В. В. Князева. - М.: Вузовская книга,
27. Корнеева, Н. Ю. Современные проблемы обучения детей с ограниченными возможностями здоровья / Н. Ю. Корнеева // Сибирский педагогический журнал. – 2011. – № 2. – С. – 232-241.
28. Краевая детская сурдологическая служба [Электронный ресурс]: официальный сайт Министерства здравоохранения Красноярского края. – Режим доступа: <https://kraszdrav.ru/news/2097>
29. Кулакова, Е. В., Любимова М. М. Организация психолого-педагогического сопровождения детей с нарушениями слуха в образовательной школе / Е. В. Кулакова, М. М. Любимова. – М.: Центр «Школьная книга», 2010. – 46 с.

30. Маджуга, А. Г. Здоровьесберегающее образование: теория, методология, практика: монография / А. Г. Маджуга. – Уфа: РИО РУНМЦ, 2010. – 300 с.

31. Материалы вебинара «Внеурочная деятельность. Способы достижения метапредметных результатов» [Электронный ресурс]. - Режим доступа:

32. Материалы вебинара «Модель внеурочной деятельности в образовательной организации» [Электронный ресурс]. - Режим доступа: Найковский. <http://www.uchmet.ru/events/item/427590/>.

33. Модель организации внеурочной деятельности в условиях реализации ФГОС в МБОУ «СОШ № 5» [Электронный ресурс].- Режим доступа: <http://nsportal.ru/nachalnaya-shkola/vospitatelnayarabota /2015/03/08/model-organizatsii-vneurochnoy-deyatelnosti-v>.

34. Новосельцева, Н. В. Физкультурно-спортивные мероприятия как средство формирования здоровьесбережения и социализации обучающихся с ограниченными возможностями здоровья / Н. В. Новосельцева // Молодой ученый. — 2016. — № 27. — С. 698-702.

35. О введении ФГОС ОВЗ [Электронный ресурс]: письмо Министерства образования и науки РФ от 11 марта 2016 г. № ВК-452/07. – Режим доступа: <https://www.garant.ru/products/ipo/prime/doc/71254376/>

36. О санитарно-эпидемиологическом благополучии населения [Электронный ресурс]: федеральный закон от 20.03.1999 № 52-ФЗ// Справочная правовая система «КонсультантПлюс». – Режим доступа:

37. О санитарно-эпидемиологическом благополучии населения [Электронный ресурс]: федеральный закон от 20.03.1999 № 52-ФЗ// Справочная правовая система «КонсультантПлюс». – Режим доступа:

38. О проведении эксперимента по совершенствованию структуры и содержания общего образования [Электронный ресурс]: постановление Правительства Российской Федерации от 23.03.2001 № 224 // Справочная

правовая система «КонсультантПлюс». – Режим доступа:

39. О недопустимости перегрузок обучающихся в школе [Электронный ресурс]: письмо МО РФ № 220/11-13 от 20.02.1999. – Режим доступа: <http://docs.cntd.ru/document/901737173>

40. Об организации внеурочной деятельности при введении федерального государственного образовательного стандарта общего образования [Электронный ресурс]: письмо Минобрнауки РФ №03-296 от 12.05.2011 г. – Режим доступа: <https://www.garant.ru/products/ipo>

41. Об образовании [Электронный ресурс]: федеральный закон от 29.12.2012 N 273-ФЗ// Справочная правовая система «КонсультантПлюс». – Режим доступа: <http://www.consultant.ru>

42. Об организации внеучебной деятельности при введении федерального государственного образовательного стандарта общего образования [Электронный ресурс]: письмо Минобрнауки России от

43. Парамонова, О. Б. Рекреационная деятельность как социально-педагогическая проблема / О. Б. Парамонова // Известия Самарского научного центра Российской академии наук. – 2015. – № 1. – С. 1072-1075.

44. Подласый, И. П. Курс лекций по коррекционной педагогике : учеб. пособие для студ. сред. спец. учеб. заведений / И. П. Подласый. – М.: ВЛАДОС, 2003. – 352 с.

45. Пружинин, К. Н. Физическая рекреация как междисциплинарная область физкультурного образования: учебно-методическое пособие / К. Н. Пружинин, М. В. Пружинина. – Иркутск.: Специальная литература, 2011. - 120 с.

46. Пустозеров, А. И. Оздоровительная физическая культура / А. И. Пустозеров, В. К. Миловидов: учебно-методическое пособие. – Челябинск: УралГУФК, 2009. - 96 с.

47. СанПиН 2.4.2.2821-10 «Санитарно-гигиенические требования к условиям организации обучения в общеобразовательных учреждениях» (приложение 6, «Рекомендации организации и режиму работы, групп продленного дня»), - Введ. 29.12.2010. – Москва: Стандартинформ, 2010. – 26 с.

48. СанПиН 2.4.2.1178-02 Гигиенические требования к режиму учебно-воспитательного процесса. – Введ. 28.11.2002. – Москва, 2003. - 23 с.

49. Сикорская, Г. М. Основные средства физической культуры / Г. М. Сикорская, М. Н. Могунова // Воронежский научно-технический Вестник. –

50. Системы здравоохранения: время перемен / Потапчик Е., Попович Л., Шишкин С., Richardson E. и др. – М.: Обзор системы здравоохранения, 2011. - 222 с.

51. Тимошенко, Е. Г. Система физкультурно-оздоровительных мероприятий в образовательном процессе / Е. Г. Тимошенко // Вестник Южно-Уральского профессионального института. – 2014. – № 13. – С. 69-74.

52. Харисов, Ф. Ф. Здоровьеформирование – новая парадигма оздоровления подрастающего поколения / Ф. Ф. Харисов, А. П. Матвеев // Здоровьесберегающее образование. – 2012. – № 8. – С. 21-25.

53. Холодов, Ж. К. Теория и методика физического воспитания и спорта: Учеб. пособие для студ. высш. учеб. заведений / Ж. К. Холодов, В. С. Кузнецов. – М.: Издательский центр «Академия», 2018. - 480 с.

54. Щедрина, А. Г. Научные основы формирования здорового образа жизни детей и подростков / А. Г. Щедрина. – Новосибирск: Сибирский центр деловых технологий, 2014. – 223 с.

55. Ягудина, Р. Р. Формирование компетенцией здоровье сбережения учащихся на уроках и во внеурочной деятельности / Р. Р. Ягудина // Материалы II Международного осеннего симпозиума «Инновации в современной науке» (27 ноября 2013 года). – Москва: Спутник +, 2013. – С. 167 - 173

ПРИЛОЖЕНИЕ А

Направления, формы и виды внеурочной деятельности

Внеурочная деятельность реализуется по 5 направлениям организации внеурочной деятельности:

Направления организации внеурочной деятельности	Решаемые задачи
Духовно-нравственное	Приобщение к базовым общечеловеческим ценностям, ценностям семьи
Общепознавательное	Способствование формированию мировоззрения, функциональной грамотности. Формирование умений обучающихся, имеющих нарушения зрения, самостоятельно добывать новые знания, работать с различными видами информации, делать выводы и умозаключения.
Общекультурное	Развитие творческих возможностей воспитанников, с учетом их возрастных и внутренних психологических наклонностей. Формирование эстетического вкуса.
Спортивно-оздоровительное	Организация оздоровительной и познавательной деятельности, направленной на развитие физических сил и здоровья, выработку гигиенических навыков и здорового образа жизни.
Социальная деятельность	Развитие положительного потенциала личности обучающихся с нарушениями зрения в рамках различных видов деятельности школьного коллектива.

ПРИЛОЖЕНИЕ Б

Расписание кружков и секций на 2019-20 учебный год КГБОУ «Школа-интернат № 9».

№	Название кружка или секции	Ф.И.О. преподавателя	понедельник	вторник	среда	четверг	пятница	суббота	воскресенье
1	Волшебные руки	Султанова О.Г.	13.40-14.20 14.30-15.10 15.20-16.00 16.10 - 16.50	12.40-13.20 13.40-14.20 14.30-15.10 15.20-16.00 16.10 - 16.50	13.40-14.20 14.30-15.10 15.20-16.00 16.10 - 16.50	12.40-13.20 13.40-14.20 14.30-15.10 15.20-16.00 16.10 - 16.50	12.00-16.00 <u>Проектная деятельность</u>		
2	Удивительный мир бумаги	Гудим С.В.			13.40-14.20 14.30-15.10 16.00-16.40 16.50-17.30				
3	Танцевальная студия «WE LIKE DANCE»	Головкина А.Д.	16.10 - 16.50 16.50-17.30 17.30-18.10	16.10 - 16.50 16.50-17.30	16.10 - 16.50 16.50-17.30 17.30-18.10	16.10 - 16.50 16.50-17.30 17.30-18.10			
4	Жестовая песня «Прикосновение»	Авчуринская Ю.В.	13.30-14.10 14.20-15.00	14.20-15.00 15.20-16.00	13.30-14.10 14.20-15.00	14.20-15.00 15.20-16.00			
5	Теннис	Захаркина О.А.			16.30-18.00				
6	Спортивная гимнастика	Бахлов Н.Н.		15.00-17.00		15.00-17.00			
7	Волейбол	Бахлов Н.Н.	15.00-17.00		15.00-17.00		15.00-17.00		
		Демина М. Ю.		17.40-19.10		17.40-19.10			
8	Секция каратэ	Нюркин В.В.	13.30-15.00		13.30-15.00		13.30-15.00		
9	Лыжи	Тарханова А.Н.	13.30-15.00 15.10-16.40		15.10-16.40	13.30-15.00 15.10-16.40			

ПРИЛОЖЕНИЕ В

1. Укажите ваш возраст

13 лет и младше

14-15 лет

16-17 лет

18 и старше

2. Как часто в вашей школе проводятся в спортивные внеклассные мероприятия, такие как: походы в лес, велопрогулки, катание на коньках и т. д.? (Мы не берём в учёт экскурсии, походы в музеи, театры). Выберите цифру на шкале, которая наиболее точно соответствует Вашему мнению.

Редко проводятся

1

2

3

4

5

Часто проводятся

3. Как часто Вы посещаете внеклассные мероприятия со своей школой?

Не посещаю

1

2

3

4

5

Всегда посещаю

4. Нравятся ли Вам мероприятия, проводимые школой? (Походы в лес, катание на лыжах).

Совсем не нравятся

1

2

3

4

5

Очень нравятся

5. Занимались ли Вы каким-нибудь видом физической активности из предложенных хотя бы один раз? (Можете указать несколько вариантов)

Катание на роликах

Катание на беговых лыжах

Катание на горных лыжах/сноуборде

Катание на велосипеде

Катание на фигурных коньках

Катание на скейтборде (лонгборде, вейвборде)

Верховая езда (катание на лошадях)

Баскетбол

Футбол

Волейбол

Пионербол

Гандбол

Настольный теннис

Бадминтон

Плавание

Туристские походы (вылазки на природу, походы в лес, в горы.)

Подвижные игры (эстафеты, вышибалы, городки и т.д.)

Стрельба из лука

Гольф

Скалолазание

Кёрлинг

Другое:

6. Хотели бы Вы, чтобы в вашей школе появилось больше внеклассных мероприятий? (совместные велопогулки, катание на коньках, походы в лес)?

Да, было бы здорово принять участие

Да, но я бы не хотел(а) принимать участие в тех мероприятиях, где у меня нет опыта

Возможно, я бы принял(а) участие

Нет, я бы не хотел(а) принимать участие

Другое:

7. Каким видом физической активности Вы бы хотели заниматься в своей школе? (Можете указать несколько вариантов).

Катание на роликах

Катание на беговых лыжах

Катание на горных лыжах/сноуборде

Катание на велосипеде

Катание на фигурных коньках

Катание на скейтборде (лонгборде, вейвборде)

Верховая езда (катание на лошадях)

Баскетбол

Футбол

Волейбол

Пионербол

Гандбол

Настольный теннис

Бадминтон

Плавание

Туристские походы (вылазки на природу, походы в лес, в горы.)

Подвижные игры (эстафеты, вышибалы, городки и т.д.)

Стрельба из лука

Гольф

Скалолазание

Кёрлинг

Другое:

8. Хотели бы Вы заниматься спортом в компании одноклассников?
(велопрогулки, катание на коньках, походы в лес и т.д.)?

Да, хотел(а) бы

Было бы неплохо

Скорее, не хотел(а) бы

Нет

Другое

9. Хотели бы Вы принять участие в походе с ночевкой в палатке? *

Да

Нет

Не знаю

Другое

10. Хотели ли бы Вы пойти в поход вместе со слышащими учениками
из других школ? *

Да

Нет

Не знаю

Другое

Федеральное государственное автономное
образовательное учреждение
высшего образования
«СИБИРСКИЙ ФЕДЕРАЛЬНЫЙ УНИВЕРСИТЕТ»

Институт физической культуры, спорта и туризма
Кафедра теоретических основ и менеджмента физической культуры и туризма


УТВЕРЖДАЮ
Заведующий кафедрой
В.М. Гелецкий

« ____ » _____ 2020 г.

БАКАЛАВРСКАЯ РАБОТА

49.03.03 Рекреация и спортивно-оздоровительный туризм

РЕКРЕАЦИОННО-ОЗДОРОВИТЕЛЬНАЯ ДЕЯТЕЛЬНОСТЬ ПОДРОСТКОВ
14-18 ЛЕТ С НАРУШЕНИЕМ СЛУХА
(НА ПРИМЕРЕ КГБОУ «ШКОЛА-ИНТЕРНАТ №9»)

Научный руководитель  канд. пед. наук, доцент О.П. Гонтарь

Выпускник Кисель Т.Д. Киселева

Нормоконтролер _____ О.В. Соломатова

Красноярск 2020