

Федеральное государственное автономное
образовательное учреждение
высшего образования
«СИБИРСКИЙ ФЕДЕРАЛЬНЫЙ УНИВЕРСИТЕТ»
Институт педагогики психологии и социологии
Кафедра общей и социальной педагогики

УТВЕРЖДАЮ
Заведующий кафедрой
_____ А.К. Лукина
подпись инициалы, фамилия
« ____ » _____ 2019 г.

БАКАЛАВРСКАЯ РАБОТА

Направление подготовки 44.03.02 Психолого-педагогическое образование

Профиль подготовки 44.03.02.01.03 Учитель начальной школы

ВОЗМОЖНОСТИ АРТ-ПЕДАГОГИКИ В РАЗВИТИИ ЛИЧНОСТИ УЧАЩИХСЯ СЕЛЬСКОЙ ШКОЛЫ

Руководитель _____ ст. преподаватель М. А. Волкова
подпись, дата должность, ученая степень инициалы, фамилия

Выпускник _____ О.А. Фоменко
подпись, дата инициалы, фамилия

Научный консультант _____ доцент, канд. филос. наук А.К. Лукина
подпись, дата должность, ученая степень инициалы, фамилия

Нормоконтролер _____ А.А. Чанчикова
подпись, дата инициалы, фамилия

Красноярск, 2019

СОДЕРЖАНИЕ

| | |
|--|----|
| ВВЕДЕНИЕ | 3 |
| 1 Теоретические основы арт-педагогики и её возможности в развитии личности учащихся сельской школы | 4 |
| 1.1 Метод арт-педагогики как средство развития личности учащихся..... | 4 |
| 1.2 Условия применения метода арт-педагогики как средства развития личности учащихся сельской школы | 16 |
| 2 Экспериментальное изучение возможностей арт-педагогики в развитии личности учащихся сельской школы | 36 |
| 2.1 Модель эксперимента | 36 |
| 2.2 Процедура организации серии арт-занятий и фестиваля..... | 40 |
| 2.3 Описание и обсуждение результатов изучения возможностей арт-педагогики в развитии личности учащихся сельской школы | 41 |
| ЗАКЛЮЧЕНИЕ | 44 |
| СПИСОК ИСПОЛЬЗОВАННЫХ ИСТОЧНИКОВ | 45 |
| ПРИЛОЖЕНИЕ А | 50 |

ВВЕДЕНИЕ

Сельская школа составляет две трети от школ всей страны, имея множество тонкостей, особенностей и отличий от городской. Одним из главных факторов является тесное взаимоотношение школы и семьи. Семья на селе находится в колоссальном упадке, большая часть находится в статусах «группы риска» и «неблагополучия».

Безработица порождает алкоголизм, наркоманию, агрессию, аморальное поведение взрослого населения. Собственно в данных семьях дети чаще всего приобретают глубокие психологические травмы, которые весомо сказываются на их дальнейшей жизни, порой оставаясь с человеком навсегда. О них не заботятся, не занимаются с ними, не показывают им положительного примера. Воспоминания о тяжелом детстве могут всю жизнь преследовать ребенка, а уже взрослый человек будет повторять родительские ошибки, запечатленные в детстве.

По этим причинам сельская школа вынуждена брать на себя функции развития, воспитания и социализации. Но в каких формах это может проводиться? Что способно конкурировать со сложившейся ситуацией? Каким образом педагог может построить максимально доверительные отношения с ребенком? Что может быть вполне естественной деятельностью для детей, одновременно являясь мощным и эффективным методом развития личности?

Цель: выявить условия применения метода арт-педагогики как средства развития личности учащихся сельской школы.

Таким образом, предметом исследования являются условия применения метода арт-педагогики как средства развития личности учащихся сельской школы, а объектом исследования – метод арт-педагогики как средство развития личности учащихся.

1 Теоретические основы арт-педагогики и её возможности в развитии личности учащихся сельской школы

1.1 Метод арт-педагогики как средство развития личности учащихся

Процесс нравственного воспитания является непрерывным, но основы его закладываются в детском возрасте. Установлено, что младший школьный возраст является сензитивным периодом для развития нравственных качеств личности. Проблема духовно-нравственного воспитания детей и молодежи рассматривают в философском, социальном, педагогическом и психологическом аспектах. Искусство является важным средством воспитания, влияющим на нравственность ребенка, а также на формирование его мышления, воображения, эмоций, чувств. Участие ребенка в совместном со сверстниками и педагогами процессе создания художественного произведения расширяет его социальный опыт, учит адекватному взаимодействию и общению, обеспечивает коррекцию нарушений коммуникативной сферы. Одним из средств внедрения искусства в педагогический процесс является артпедагогика – вовлечение учащихся в различные виды деятельности (рисование, лепку, слушание музыки, танец, движение и речь, восприятия произведения искусства) с целью развития духовных и моральных общечеловеческих ценностей. В настоящий момент арт-педагогика находится в стадии становления. В одном ряду используются термины: «арт-терапевтическая педагогика», «эстетопедагогика, или психопедагогика искусства», «артпедагогический подход» и др. В некоторых работах понятия «арт-педагогика» и «арт-терапия» используются как взаимозаменяемые. Но сам факт таких поисков наглядно демонстрирует объективную необходимость введения в образовательный контекст отдельного интегрирующего понятия, позволяющего отразить в профессиональном сознании и закрепить в научной и практической деятельности синтез как минимум трех областей познания человека: педагогики, психологии и искусства.

Арт-педагогическая деятельность – интеграция педагогических действий по реализации профессиональных замыслов и целей средствами искусства. В качестве основных сфер арт-педагогической деятельности можно рассматривать стимулирование и организацию педагогом творчества участников образовательного процесса, создание в образовательном пространстве системы нравственно-эстетического взаимодействия на основе слияния искусства, педагогики, психологии и других областей. Объективная способность искусства всесторонне влиять на человека с его сложно организованной природой наталкивает на перспективность и актуальность развития идей арт-педагогики, призванной сыграть важную роль в решении задач современного образования [1].

В 1927 г. немецкий психиатр Артур Кронфельд в статье «Психогогика, или Психотерапевтическое учение о воспитании» была описал идею необходимости взаимодействия психотерапии и педагогики. Автор предлагал приступить к разработке такого метода, который ориентировал бы человека на духовное оздоровление и личностный рост. В качестве наиболее эффективного и приемлемого психотерапевтического направления в работе с детьми была выбрана терапия искусством, или арт-терапия (термин ввёл Адриан Хилл в 1938 году). Педагогу доступно использование искусства как терапевтического фактора, так как оно не требует специальных знаний и умений. Арт-терапевтические занятия можно рассматривать как одну из инновационных педагогических технологий.

Образы художественного творчества передают все виды подсознательных процессов: воспоминания детства, сновидения, страхи, внутренние конфликты. Ребенку сложно описать их словесно. Ввиду этого именно невербальные средства зачастую становятся единственно возможными для выражения и прояснения сильных переживаний. Рассмотрим преимущества арт-терапии перед другими формами психотерапевтической работы:

– любой человек может принимать участие в такой работе, ведь она не требует каких-либо специальных навыков изобразительной деятельности;

- при арт-терапии используются по большей части невербальные средства общения, что становится ценным для тех, кто испытывает трудности при словесном описании своих переживаний и во владении речью;
- творческая деятельность является мощным средством сближения людей, особенно в ситуациях взаимного отвержения, затруднения в налаживании контактов;
- продукты творческой деятельности являются объективным показателем эмоций, чувств, настроения и мыслей человека, что позволяет использовать их для диагностических измерений и исследований;
- арт-терапия является средством свободного самовыражения, подразумевает атмосферу доверия, принятия, терпимости и внимания к внутреннему миру каждого участника творческого процесса;
- арт-терапевтическая работа в большинстве случаев вызывает у людей положительные эмоции, способствует преодолению апатии и безынициативности, формированию более активной жизненной позиции;
- арт-терапия устроена на раскрытии творческого потенциала человека, внутренних механизмов саморегуляции, самоисцеления и самоактуализации.

Сейчас арт-терапия приобрела педагогическое направление. Использование данного термина не связано буквально с лечением заболевания, но имеется в виду «социальное врачевание» личности, изменение стереотипов поведения средствами творчества [2].

Эмоции – психическое отражение жизненного смысла явлений и ситуаций в форме непосредственного переживания, обусловленное отношением их объективных свойств к потребностям субъекта, возникающих в данный момент и носящих ситуативный характер [3].

В творческой деятельности по большей части используются невербальные способы общения и самовыражения. В современном мире человек чаще задействует вербальное общение и «логическое» левое

полушарие мозга. В процессе творчества активно работает правое полушарие мозга (также отвечает за культурное образование, интуицию, романтизм в любовных отношениях, устройство семьи, воспитание детей). Равноценное развитие обоих полушарий и высокий уровень межполушарных связей обуславливает нормальное развитие гармонизацию личности человека.

Следствиями процессов обмена информацией при взаимодействии человека с окружающим миром являются искусство и творчество: способность и одновременно потребность в отображении своего внутреннего мира позволяет активно перерабатывать потоки, поступающие извне. В психике человека вырабатываются различные адаптивные механизмы, позволяющие приспособляться в постоянно меняющемся мире и быть успешным в жизни. Взаимодействуя с окружающим миром, индивидуум стремится признать себя как личность, осознать свою роль в жизни, оставить «нечто» после себя.

Используя приемы арт-терапии, достигаются следующие цели:

- отображение эмоций и чувств, связанных с переживаниями своих тревог, проблем, испытанием самого себя;
- активное исследование новых форм взаимодействия с окружающим миром;
- подтверждение собственной неповторимости, значимости и индивидуальности;
- повышение адаптивной способности к постоянно меняющимся явлениям в мире (мобильность, гибкость).

Арт-терапия является наиболее естественным методом с «трудными» детьми. У ребёнка есть возможность выразить себя через искусство, когда он не может говорить и признать свои проблемы: занимаясь творчеством, он изобретает новые способы проявления собственных эмоций, общения с окружающим миром.

«Социальные игры» становятся более ценными значимыми при реализации групповых форм арт-терапевтической работы. Они нацелены на

использование определенных норм группового поведения, в том числе в процессе совместной изобразительной деятельности [4].

Преимущества групповой арт-терапии:

- предполагает особую «демократическую» атмосферу, а именно равенство прав и ответственности участников;
- часто требует определенных коммуникативных навыков и способности адаптироваться к групповым «нормам», что предполагает вызов;
- позволяет развивать важные социальные навыки;
- предполагает оказание взаимной поддержки между участниками и позволяет решать общие проблемы;
- позволяет отслеживать результаты своих действий и их влияние на других людей;
- дает возможность осваивать новые роли, наблюдать, как изменение ролевого поведения влияет на взаимоотношения с другими людьми;
- повышает самооценку и приводит к укреплению личной идентичности;
- развивает навыки принятия решений [5].

Арт-педагогика конструирует благоприятные условия для выхода на отличное, качественно новое восприятие смысла содержания учебно-воспитательного процесса, так как она позволяет:

- организовывать среду для существования самых различных ощущений, мыслей, ассоциаций, оснащая режим информационного обогащения, дополнения учебно-воспитательного содержания уникальным опытом каждого участника творческого процесса;
- создавать условия для обнаружения и актуализации личностных смыслов и личностно-субъективированного «проживания» учебно-воспитательного содержания;
- подвергать изменению первоначальных восприятий, оценок, позиций и установок;

- являться источником самовыражения, самопознания, ценностно-смыслового обогащения «Я-концепции»;
- представлять собой аутентичный источник информации, на основе которого возможно создание историко-культурного или эмоционального контекста;
- являться равноправным источником информации, участвовать в учебном диалоге, рассказывающем о субъективных эмоциях, состояниях и тонких переживаниях [6].

Цель арт-педагогика – стимуляция познавательной деятельности учащихся средствами искусства, развитие творческого воображения, эмоциональной памяти; гармонизация духовно-нравственного состояния внутреннего мира детей и их социализация; воспитание самоидентификации личности ребенка в процессе приобщения к национальному и мировому искусству, развитие любви к ценностным смыслам искусства и культуры, их духовно-нравственным народным традициям [7].

Педагогические задачи, решаемые арт-методами:

- Воспитательные (установление доброжелательных отношений между детьми, взаимного доверия и открытия; понимание ребенком себя, своего внутреннего мира, а также чувств, мыслей, желаний; дети учатся сочувствовать друг другу, оберегать существующие взаимоотношения; нравственное и моральное развитие личности, усвоение этики);
- Коррекционные (при искажении образа «Я» происходит коррекция самооценки, изменение форм поведения, совершенствование взаимоотношений с другими людьми и способов взаимодействия, также положительные результаты замечены в работе с некоторыми отклонениями в развитии эмоционально-волевой сферы);
- Психотерапевтические (создание атмосферы доброжелательности, эмоциональной теплоты, эмпатичного общения, признания ценности личности каждого участника творческого процесса, заботы о нем, его чувствах,

переживаниях способствует расширению эмоционального спектра: появляются ощущения радости, успеха, защищенности, психологического комфорта);

– Диагностические (используя арт-педагогические методы, мы получаем широкий спектр при диагностике индивидуальных особенностей ребенка и уровня его развития, а также внутренних, глубинных проблем личности; деликатный способ наблюдения за учащимся в самостоятельной деятельности, позволяющий узнать интересы, ценности, увидеть внутренний мир, неповторимость, личностное своеобразие, а также выявить проблемы, нуждающиеся в специальной коррекции; при групповой творческой деятельности проявляется характер межличностных отношений, положение каждого участника в коллективе, а также особенности семейной ситуации; таким образом, Арт-педагогика может быть отнесена к проективным тестам);

– Развивающие (использование различных форм художественной экспрессии создаёт для ребёнка такие условия, при которых он переживает успех, самостоятельно справляется с трудной ситуацией; дети учатся словесно выражать собственные эмоциональные переживания, открываться при общении и проявлять спонтанность; таким образом, происходит изменение в саморегуляции чувств и поведения, человек получает новый опыт использования иных форм деятельности, следовательно, происходит развитие личности) [8].

Артпедагогика в воспитании может быть использована в нескольких направлениях:

- игротерапия;
- изотерапия;
- куклотерапия
- музыкотерапия;
- сказкотерапия;
- танцевальная терапия;
- театральная педагогика [9].

Благодаря применению игротерапии совершенствуется личность ребенка, что проявляется в следующем:

1) Развивается мотивационно-потребностная сфера: возникает иерархия мотивов, где социальные мотивы становятся важнее для ребенка, чем личные (происходит соподчинение мотивов).

2) Преодолевается познавательный и эмоциональный эгоцентризм: принимая роль какого-либо персонажа, ребенок учитывает особенности его поведения, его позицию. Обсуждая свои действия с действиями партнеров по игре, ребенок учится ориентироваться во взаимоотношениях с людьми, у него развивается самосознание и самооценка.

3) Развиваются умственные действия: развиваются способности и творческие возможности ребенка, формируется план представлений.

4) Развивается произвольность поведения: ребенок стремится приблизить к идеалу свою роль. Воспроизводя типичные ситуации взаимоотношений людей в обществе, он исполняет свои собственные желания, импульсы в соответствии с социальными образцами. Это помогает ребенку осваивать и учитывать правила и нормы поведения.

Терапевтические игры применяются для устранения аффективных препятствий в межличностных отношениях и для достижения адаптации и социализации детей [10].

«Художественная терапия», или изотерапия предполагает разнообразные виды художественно-прикладного и изобразительного искусства для творческого самовыражения, передачи каких-либо личных переживаний, проблем, противоречий. Технология изотерапии содействует снятию излишней эмоциональной и физической нагрузки, учету возрастных потребностей, интересов и индивидуальных особенностей ребенка, благоприятной адаптации ребёнка к обучению в школе, что определяет благополучное развитие личности на протяжении всего учебного процесса на начальной ступени школы. Техника активного воображения, которая направлена на столкновение и примирение сознательного и бессознательного, используется в изотерапии.

Методы и приемы изотерапии:

- удовлетворение от процесса творческой деятельности;
- возникновение чувства внутреннего порядка и контроля над собой и различными ситуациями;
- «выплёскивание» агрессивных эмоций через рисование, являющееся безопасным приёмом разрядки напряжённости;
- чувство ценности собственной личности повышает художественную компетентность;
- коммуникабельность (формируется эмпатии между членами группы во время процесса творческой деятельности);
- позитивные отношения к окружающей среде;
- овладение различными средствами искусства;
- интерпретация элементов и реализация диагностики продуктов творческой деятельности в процессе адаптации [11].

Интерпретация (лат. *interpretatio*) — раскрытие смысла, истолкование, совокупность операций по разъяснению, истолкованию смысла полученных результатов, объяснению породивших их причин и условий [12].

Куклотерапия – форма психолого-педагогической деятельности, ориентированная на коррекцию особенностей психического развития ребёнка, на становление модели адаптивного поведения, соответствующего возрасту, норме и специфике социализации. Соотнося себя с кем-либо, ребенок транслирует свой внутренний мир и испытывает реальные чувства, которые психолог может диагностировать, направлять и корректировать. Применение куклотерапии представляется мощным и одновременно легким средством влияния на психику ребенка для его социально-психологической адаптации. Высвобождение от тревожности и выравнивание в позитивную сторону видится возможным при проигрывании с помощью кукол различных жизненных ситуаций, вызывающих у ребенка негативные чувства.

Цели куклотерапии: развитие навыков социального взаимодействия и психического здоровья, определение вариантов решения конфликтных ситуаций, коррекция взаимоотношений детей, повышение качества социальной адаптации.

Во время занятий с куклами дети перенимают знания, умения и навыки, изменяя собственное поведение и преодолевая психологические трудности, что проявляется в формировании собственной самооценки, нравственных чувств, представлений и мотивов поведения, становлении дружеских отношения с окружающими людьми, положительных навыков и привычек поведения, чувства ответственности и справедливости. [13].

В процессе занятий музыкотерапии дети ощущают окружающий мир, воплощенный в музыкально-художественных образах. Оживленные эмоции, чувства, переживания создают условия для осмысления доброго и злого, любви и ненависти, прекрасного и безобразного, помогают откликнуться на них собственными эмоциями, чувствами и деятельностью, обеспечивают ощущение сопричастности с другими людьми, собственной самооценности, адекватности коммуникативных проявлений.

Являясь средством невербальной коммуникации, музыка влияет на чувства и настроения ребенка, ослабляя негативные переживания под воздействием музыки: успокаивает эмоциональное состояние, заполняет его новыми радостными переживаниями [14].

Рассмотрим воздействие сказки на духовное развитие:

- влияние на сознательное и бессознательное задаёт новые формы поведения;
- формирование отдельных психических процессов;
- образование новых мотивов деятельности;
- получение определенных знаний и умений.

Виды сказок:

1) Дидактические сказки (одушевляются абстрактные неодушевленные предметы, символы, создается сказочный образ мира для изложения учебного материала; сказки декодируют значение и смысл конкретных знаний);

2) Медитативные сказки (часто это сказки о путешествиях, в которых отсутствие злых героев и каких-либо конфликтных ситуаций создаёт детям «платформу» для накопления положительного образного опыта, снятия психоэмоционального напряжения, улучшения моделей взаимоотношений, развития личностного ресурса);

3) Психокоррекционные сказки (учат бережному отношению к природе, доброжелательности к другим; мягко влияют на поведение ребенка, корректируют определенные черты характера: излишнюю стеснительность, капризность, хвастовство, неопрятность);

4) Психотерапевтические сказки (неоднозначны, не всегда имеют «традиционно» счастливый конец, но они трогательны и задушевные; перестраивают отношение к другому человеку, за счёт обращения внимания на его положительные стороны и глубину души);

5) Художественные сказки (притчи, былины, мифы, легенды, басни, народные, художественные, авторские сказки отображают активное противоборство двух значимых элементов в жизни: зла и добра).

В задачи сказкотерапии входит:

- развитие умения преодолеть трудности и страх;
- снижение уровня тревожности и агрессивности у детей;
- формирование навыков конструктивного выражения эмоций;
- выявление и поддержка творческих способностей [15].

Основные задачи танцевальной терапии: осознание возможностей использования собственного тела, обеспечение способности самовыражения чувств, настроения, духовной сущности человека, повышение двигательной активности, развитие творческих и эстетических способностей, слияние двигательной активности с хореографией, танцевальными элементами, музыкальными образами [16].

Цели танцевальной психотерапии:

- самовыражение и самоактуализация личности;
- стимулирование творческого потенциала личности;
- становление более индивидуализированного самовосприятия и самоотношения;
- катарсическое высвобождение подавляемых эмоций и отношений;
- принятие тела и создание более положительного его образа;
- осознание и развитие членами группы системы отношений посредством создания экспрессивного репертуара, его гармонизации и индивидуализации;
- коррекция системы отношений личности;
- коррекции отношений в группе [17].

Театральная педагогика – это технология, с помощью которой можно добиться таких эффектов как активизация творческого потенциала и культурное развитие ребёнка и в целом его личности.

Театральная педагогика создает максимальные условия для свободного проявления детьми эмоций, атмосферы творчества, раскованности и взаимного доверия.

Театральная педагогика - это путь развития личности в процессе обучения через игровой процесс, или сценического действия, в котором индивидуальное развитие осуществляется от свободы выбора к радости самовыражения через ответственность. Театральная педагогика содержит в себе определенные технологии эмоциональной сферы (художественно-образные технологии) и образовательные технологии [18].

1.2 Условия применения метода арт-педагогика как средства развития личности учащихся сельской школы

Школа – это лестница, ступеньки, которые ведут вверх (лат.); дом радости в процессе познания мира (греч.); учебно-воспитательное учреждение,

предназначенное для организованного обучения, воспитания и развития подрастающих поколений [19].

Сельская школа составляет около 70% от школ всей страны. Она является основным звеном системы общего образования России. Благодаря своим уникальным возможностям сельская школа рассматривается как социокультурный фактор жизни сельских сообществ, ресурс формирования интеллектуального и трудового потенциала страны. Однако современная сельская школа сталкивается с большим количеством проблем, обусловленных не только педагогическими, но и социальными, экономическими, культурными процессами, идущими в стране и на селе. Неблагоприятная демографическая ситуация, ограниченность средств на развитие материальной базы, старение педагогических кадров, неопределенность ближайших перспектив малочисленной сельской школы затрудняют деятельность и развитие сельских школ [20].

Ранее традиционная школа выполняла две функции: обучающую и воспитательную. Причем вторую она делила с семьёй, обществом и государством. Но в последний период значительных социальных модификаций влияние семейного воспитания ослабло, а влияние среды приняло заметно агрессивный характер. Главной причиной таких изменений послужила утрата морально-нравственных идеалов и ценностей, вытесненных прагматическими и потребительскими. Вследствие чего и случилось ощутимое расширение функций образования. Школа стала многофункциональной: пришлось воспитывать не только детей, но и их родителей, беспокоиться о здоровьесбережении, о социальной защите, реабилитации и профилактике, о социальной адаптации и развитии социальной активности всех обучающихся, о защите, сохранении и умножении культуры.

В итоге школа получила еще одно новое предназначение: она стала протектором высоких нравственных и социокультурных традиций [21].

Социализация — это процесс и результат овладения ребенком действующих в обществе социальных норм и ценностей поведения. Синонимом

этого термина может быть «очеловечивание». Социализация идентична «окультуриванию» — присвоению социального опыта через взаимодействие личности со средой. Опыт трансформируется в индивидуальное развитие, дополняется, перерабатывается ребенком и спустя некоторое время возвращается в социальную культуру в виде определенных индивидуальных достижений [22].

Понятие воспитания можно рассмотреть с нескольких точек зрения:

- это целенаправленное создание среды для развития человека;
- это влияние общества, социума на личность;
- это целенаправленная деятельность, которая формирует у воспитанников систему определённых качеств, взглядов и убеждений личности;
- это решение какой-либо конкретной воспитательной задачи.

Воспитательный процесс – взаимодействие учителей и детей с целью ориентирования на самовоспитание, саморазвитие и самореализацию [23].

Школа является важнейшей и уникальной средой жизнедеятельности человека, в которой ребенку даются базовые знания, на ключевых этапах развития формируется духовно-нравственный фундамент его личности, осуществляется становление мировоззрения, нравственных установок, закладываются ценные навыки, необходимые для полноценного развития личности.

На селе личность школьника находится в прямом контакте с различными сферами среды жизнедеятельности:

- природная;
- социально-педагогическая;
- семейно-бытовая;
- трудовая;
- школьная;
- среда детского коллектива.

При индивидуальном воздействии любая из данных сфер может стать фактором развития личности по какой-либо траектории.

Рассмотрим факторы положительного влияния сельской школы на семью:

- Представляется носителем духовных ценностей нации, культурно-исторических традиций народа;
- Выражает гуманное, уважительное отношение к ребёнку и его семье;
- Наполнена идеями свободы мысли, сотрудничества и самоуправления;
- Направлена на творческий подход к развитию интересов учащихся;
- Наполнена атмосферой созидания и творческого поиска.

Если среда школы «возвышается» над окружающей её микросредой по своему воспитательно-образовательному уровню, то она положительно воздействует на культурное развитие села. Если школа перенимает духовные ценности среды, то она функционирует в режиме саморазвития. Тогда сельская школа является активным фактором среды.

Школа стимулирует развитие в культурной жизни на селе, помогает семье в обучении и воспитании детей, развитии их способностей и интересов. Когда школа всецело интегрируется в культурную, социальную и производственную жизнь сельского поселения, тогда она становится педагогическим фактором этой среды, духовной составляющей её социальной жизни.

Школа на селе мобилизована компенсировать недостаток институтов по формированию и развитию гармоничной личности, поэтому она берёт на себя часть этих ролей:

- институт поддержки молодежных и детских объединений на селе (важна роль детского сообщества в полноценном социальном становлении ребёнка и развитии личности);

- базовый институт допрофессиональной сельскохозяйственной подготовки (работа - важное звено в жизни на селе) ;
- инициатор социальной работы с детьми и их семьями (необходимость охраны и защиты прав детей, своевременной социально-психологической помощи детям из малообеспеченных и социально неблагополучных семей, дезадаптированным, с ослабленным здоровьем);
- организатор социокультурной и социально-педагогической деятельности в открытой среде (оздоровление среды обитания ребёнка, преодоление отчужденности детей и родителей) [24].

Сельский учитель – это энтузиаст, патриот школы, села, преданный своему делу, заботливый, трудолюбивый, скромный, бескорыстный. Он воспринимает учеников как своих собственных детей.

Из-за отсутствия культурных центров на селе появляется необходимость выполнения учителем дополнительных функций, связанных с организацией досуга детей после учебных занятий. В этой связи педагогу важно иметь специальные умения и навыки, которые позволили бы ему вести какое-либо объединение по интересам. При нормативном финансировании некоторые сельские школы объединяются с учреждениями дополнительного образования (детскими центрами, Домом культуры и др.), чтобы организовать культурно-просветительскую работу с детьми и населением. В этом случае учитель выполняет функции педагога дополнительного образования.

Одной из важнейших функций современного сельского учителя является социальная защита детей (многие из которых не получают необходимого внимания и заботы, порой голодают из-за безработицы родителей и т.д.). От сельского учителя требуется искреннее участие в судьбе ребенка, знание условий его проживания в семье, установление оперативных контактов с родителями, принятие действенных мер в случае возникающих проблем. Это означает большие эмоциональные перегрузки в сравнении с городскими учителями. Также у сельских учителей гораздо больше времени уходит на организацию внеклассной работы и классное руководство.

Недостаточное количество внешкольных детских учреждений на селе приводит к тому, что вся внеучебная деятельность проводится под водительством самих учителей, что тоже увеличивает их нагрузку, требуя овладением нескольких профессий. Эффективному педагогу в условиях сельской школы приходится брать на себя множество ролей: учитель-предметник (часто по нескольким предметам), психолог, социальный педагог, семейный консультант, организатор взаимодействия учреждений различных сфер, организатор досуга всего населения, общественный деятель, и т. д. [25].

Рассмотрим понятие семьи. Можно выделить несколько определений этого термина:

– это малая социальная группа, членов которой связывают такие факторы как: брачные или родственные узы, общность быта, взаимная моральная и материальная ответственность. Семья выполняет такие важные общественные и социальные функции: репродуктивная, хозяйственно-экономическая, воспитательная, социальная, психотерапевтическая и т. д. [26];

– это предназначенная для оптимального удовлетворения потребностей в самосохранении (продолжении рода) и самоутверждении (самоуважении) каждого её члена социально-педагогическая группа людей [27];

– семья для ребенка является местом рождения и основной средой обитания. В семье формируются все его личностные качества; ребенка принимают таким, какой он есть; именно здесь он получает основы знаний об окружающего его мире, а также усваивать культуру, если родители ребёнка имеют высокий культурный и образовательный потенциал.

Особенность семейного воспитания проявляется в органичной интеграции со всей жизнедеятельностью растущего человека: родители включают ребёнка во все жизненно важные виды деятельности: интеллектуально-познавательную, трудовую, общественную, ценностно-ориентированную, художественно-творческую, игровую, свободного общения. При этом ребёнок проходит все этапы: от элементарных попыток до сложнейших социально и личностно-значимых форм поведения.

Семья является важнейшим институтом социализации личности. Первый опыт социального взаимодействия человек получает именно в семье. В этом важнейшем институте формируются те качества, которые больше нигде не могут быть сформированы [28].

Брак – это обусловленная исторически, разрешённая и корректируемая обществом форма отношений между женщиной и мужчиной, которая устанавливает права и обязанности по отношению друг к другу и к детям, своему потомству. Мы понимаем супружескую удовлетворенность браком как субъективное восприятие супругами эффективности функционирования семьи, а именно в удовлетворении их индивидуальных потребностей. Данное понимание строится на основе социокультурных норм, принятых обществом [29].

Материнский образ – это первый человеческий образ, который возникает у ребёнка с самого рождения. Образ – это сенсорная форма психического явления, которая имеет пространственную организацию и временную динамику в идеальном плане. Образ – важнейшая составляющая часть действий субъекта. Он ориентирует его в конкретной ситуации, направляет на достижение поставленной цели и разворачивает действие в пространстве и времени. Прежде всех остальных лиц распознается материнское. Даже когда ребёнок растёт (изменяются его отношения с родителями, трансформируются представления о них, возникают новые представления, сглаживаются прежние детали), глубоко запечатлённый образ матери продолжает на него влиять и остаётся с ним навсегда [30].

Альфред Адлер считал, что, идеальный отец — это тот, кто к своим детям относится как к равным и принимает в их воспитании активное участие наряду с женой. Отцу нужно избегать двух главных ошибок: эмоциональной отгороженности и родительского авторитаризма. Как ни странно, эти ошибки имеют одинаковые последствия.

Грэйс Крайг говорит, что отцы, установившие с грудными детьми сильные эмоциональные связи, оказываются более чуткими к изменяющимся

потребностям и интересам своих детей, даже когда они взрослеют. Эти отцы имеют большее влияние на своих детей, которые чаще прислушиваются к ним и хотят быть на них похожими. Это происходит благодаря установившимся между ними близким, разнообразным отношениям.

Различные авторы связывают положительную роль отцов в раннем детстве детей с тем, что:

- отцы помогают своим детям в ситуациях, когда те не понимают, как себя вести в определённый момент;
- отцы, внимательно реагирующие на сигналы детей и становящиеся существенными фигурами в детском мире, скорее проявляют себя как эффективные посредники социализации;
- когда ребёнок становится старше, при должном поведении отец превращается для него в значимую ролевую модель;
- отец поддерживает ребенка и защищает его успехи.

Особо важной является роль отца в усвоении ребенком половой роли (Honig, 1980, Parke, 1981). Отцы даже в большей степени, чем матери, приучают детей к половым ролям, подкрепляя развитие мужественности - у сыновей и женственности у своих дочерей [31].

Рассмотрим функции, которые должна выполнять семья в процессе воспитания ребёнка, и те, которые выполняются для социокультурного развития:

- Воспитательная: педагогические возможности определяются воспитательным потенциалом семьи. Это реализуется через ряд педагогических и социально-психологических механизмов. Рассмотрим эти механизмы:

1) импринтинг – это механизм запечатления, фиксирования на подсознательном и рецепторном уровнях отличительных черт объектов и субъектов, воздействующих на него, прежде всего родителей, данный механизм протекает большей частью в младенческом возрасте;

2) подражание – это механизм имитирования какому-либо предмету, образу, действию, явлению, благодаря чему происходит непровольное усвоение социального опыта ребенком;

3) экзистенциальный нажим – это механизм изучения языка и постижения основ поведенческих норм при взаимодействии со значимыми людьми;

4) идентификация – это механизм сравнивания ребенком себя с родителями или одним из них;

5) рефлексия – это механизм, совершающийся через внутренний монолог, в котором ребенок дает оценку, принимает или отвергает различные нормы, традиции, семейные ценности [32].

– Репродуктивная функция: воспроизводство жизни, а именно появление на свет детей и продолжение человеческого рода. Старшее поколение должно заботиться о психическом и физическом здоровье подрастающего.

– Обучающая функция: родители учат детей ходить, говорить, читать, считать и т.д. - в семье совершается обучение подрастающего поколения.

– Коммуникативная: семья является посредником между детьми и искусством, литературой и средствами массовой информации. Семья воздействует на разнообразные связи каждого члена с окружающей средой и на характер её восприятия. Каким образом родители организуют внутрисемейное общение, досуг и отдых, так у ребенка происходят процессы, связанные с общением. Возникает взаимный обмен духовными и культурными богатствами.

– Эмоциональная: эмоциональные и поведенческие проблемы являются причиной отсутствия взаимопонимания, тепла и любви в семье. Эмоциональная функция семьи – это процесс удовлетворения потребностей в уважении, признании, симпатии, эмоциональной поддержке, психологической защите каждого её члена. Эта функция активно влияет на сохранение их

психического здоровья членов общества, оснащает их стабильное эмоциональное состояние.

– Духовно-психотерапевтическая. Духовное общение — это процесс правильного развития личности каждого члена семьи, при котором происходит духовное взаимообогащение. Данная функция позволяет членам семьи устраивать самопроизвольные сеансы психотерапии.

– Развлекательно-рекреативная: забота о здоровье и благополучии всех членов семьи проявляется в совместной организации общего времяпровождения и развлечений, а именно отдыха и организации досуга.

– Хозяйственно-бытовая: материальные и биологические потребности членов семьи должны быть удовлетворены. Удовлетворяется потребность в сохранении их здоровья хозяйственно-бытовыми способами.

– Экономическая: всеми членами семьи ведется общее совместное хозяйство. Посредством чего между ними формируются крепкие экономические связи. Семейные нормы жизни включают безусловную, обязательную поддержку и помощь каждому члену семьи в случае, если у него появляются какие-либо экономические трудности.

– Статусная: некоторые статусы передаются по наследству. Например, национальность, место в культуре, социальной страте и др. Эта функция особенно значима в классовых обществах.

– Первичного социального контроля: члены семьи обеспечивают выполнение социальных норм, иногда выполняют за тех, кто в силу различных обстоятельств в достаточной степени не обладает способностью самостоятельно в полном соответствии с социальными нормами выстраивать свое поведение. Семья – это малая социальная группа, в которой обучаются выстраивать собственное поведение в соответствии с общепринятыми социальными нормами. Если возникает необходимость, то должно происходить моральное регулирование ответственности и обязательств в отношении между

членами семьи, поведения членов семьи в различных сферах жизнедеятельности.

– Социализации: главенствующее место в социализации занимает семья – первичная группа, в которой начинается развитие ребёнка. Становление основ формирования личности и осуществление первичной социализации индивида происходит именно в семье.

– Защитная: институт семьи осуществляет психологическую, физическую и экономическую защиту своих членов.

– Объединения усилий: в качестве наиболее важной особенности функций семьи Г. Навайтис выделяет комплексность. Каждая потребность, удовлетворяемая семьей, может быть удовлетворена и без неё. Но удовлетворить все нужды и потребности в комплексе позволяет только семья [33].

Семьи делятся на 2 типа: благополучные и неблагополучные.

К признаками благополучной семьи относятся: полносоставность (есть отец и мать), благоприятный нравственный и эмоциональный климат, высокая (достаточная) педагогическая культура родителей, материальная обеспеченность.

Неблагополучные семьи делятся на несколько подтипов:

– Семья с нехваткой воспитательных ресурсов (в семье отсутствует мать или отец, либо ребенка воспитывают родственники);

– Конфликтная семья (конфликтный стиль отношений между родителями или между родителями и детьми, а именно атмосфера находится в негативном состоянии; не редки проявления недовольства, раздражения, недоверия, ссор, агрессивности, драк. Невроз одного из родителей, невоспитанность супругов, недостатки характера отца и матери, плохие взаимоотношения между ними могут быть источниками непрекращающейся конфликтной ситуации);

– Асоциальная семья (родители находятся в очевидно аморальном или противоправном образе жизни: туеядство, пьянство, распущенная половая жизнь, содержание притона, член семьи имел судимость или в настоящее время находится в местах лишения свободы).

– Нравственно неблагополучная семья (семья кажется внешне благополучной: родители обладают минимумом педагогической культуры, занимаются воспитанием ребёнка, материально обеспеченна, эмоциональный климат положительный; но суть кроется во внутреннем неблагополучии, так как семья имеет тревожную нравственную ориентацию):

1) Потребительская ориентация: слабое моральное осуждение завладения государственного или личного имущества, малый круг духовных, культурных интересов, культ вещей.

2) Эгоистическая направленность: пренебрежение к коллективным формам деятельности, установка на индивидуализм, на эксплуатацию других в своих интересах и т. д.

3) Пассивная социальная позиция, концентрированность лишь на внутрисемейных трудностях, безынициативность.

– Педагогически некомпетентная семья (родители совершают ошибки в воспитании ребенка). Рассмотрим самые типичные ошибки:

1) Авторитарность: родители стараются подчинить себе ребенка, навязывают свои взгляды, решения, педантичную дисциплину; не воспринимают в нем индивидуальности; применяют в качестве главной меры воспитания давление и воздействия физического плана;

2) Попустительство (гипоопека): родители мало знают о трудностях ребёнка, его поведении в школе и на улице; они признают права ребенка на абсолютную автономию, безнадзорность; они не контролируют его;

3) Гиперопека – это оборонительный стиль отношений: родители ограждают от всех проблем, удовлетворяют все нужды и потребности ребёнка, оправдывают и защищают ребенка в любых ситуациях;

4) Непоследовательность и противоречивость: родители никогда не доводят до конца воспитательные дела, инициативы; не согласуют требования взрослых в семье; сочетают крайности воспитания: гиперопеку и непонимание ребёнка, повышенную требовательность и бесконтрольность, слабоволие, родительскую беспомощность, репрессии (наказания, избиения) и безнадзорность;

5) Гиперсоциальность: родители проявляют повышенную принципиальность, правильность, бескомпромиссность требований, излишние запреты, морализирование, нетерпимость к слабостям и недостаткам;

6) Недостаточная отзывчивость: родители не учитывают возможности ребенка и его потребности. Это воплощается в: стремлении навязать ребенку непосильные цели, дела, режим (например, занятия музыкой, требование отличных оценок); преобладании отрицательных реакций на поведение (замечания, ругань, предостережения, укоры и т. д.). Положительные реакции родителей (похвала, ласка, поддержка, одобрение) минимальны;

7) Инверсия родительских ролей: мать влияет односторонне, отец самоустраивается от воспитания [34].

Рассмотрим понятие «группа риска». Это такая категория людей, социальное положение которых по тем или иным причинам находится на нестабильном уровне; которая практически не может справиться с трудностями и проблемами, возникшими в их жизни; которая склонна в итоге привести к потере своей духовности, социальной значимости, морального облика, биологической гибели. Данные категории людей входят в «группу риска»: инвалиды, дети-сироты, дети с отклоняющимся поведением, матери-одиночки, неполные семьи, пожилые, престарелые, а так же одаренные люди, которые испытывают затруднения в общении и становятся «трудными для других» [35].

Семья социального риска – это семья, которая имеет трудноразрешимые проблемы, ущемляющие её средства в организации благоприятных условий для жизни и полноценного развития всех ее членов [36].

Специалисту очень важно умение выделять семьи данной категории из социума, точно квалифицировать характер их проблем, уровень их проявления и прогнозировать вероятные «социально-педагогические риски».

Термином «семья группы риска» заменяются и другие: «негармоничная семья», «проблемная семья», «неблагополучная семья», «дисфункциональная семья», «деструктивная семья». Типичные проблемы, с которыми сталкиваются подобные семьи, касаются педагогической, психологической, социальной, материальной, правовой, медицинской, и других сфер жизни.

Вне зависимости на разные названия этих семей, испытывающих различные трудности, их основной отличительной чертой является негативное, разрушительное, десоциализирующее влияние на формирование личности ребёнка, которое возникает в виде ранних поведенческих отклонений разного рода.

Можно ориентировочно разделить неблагополучные семьи на две масштабные группы, каждая из которых содержит несколько разновидностей.

Первую группу представляют семьи с явной (открытой) формой неблагополучия: семьи с недостатком воспитательных ресурсов, асоциальные, проблемные, конфликтные, аморально-криминальные семьи.

Вторую группу составляют внешне нормальные семьи, образ жизни которых не наводит опасений и осуждений со стороны общественности, однако поведение родителей и ценностные установки тут отчетливо не совпадают с общечеловеческими моральными ценностями, что отражается на нравственном облике детей, воспитывающихся в таких семьях. Главной особенностью данных семей является то, что взаимоотношения их членов на внешнем, социальном уровне оказывают благоприятное впечатление, а влияние неправильного воспитания, на первый взгляд, незаметно, что вводит окружающих в ложное представление. Но это является заблуждением, так как родители деструктивно воздействуют на формирование и развитие личности детей.

Специалисты в сфере социальной педагогики различают три группы семей с различной степенью неблагополучия:

1) Семьи, в которых трудности проявляются в незначительной степени, пребывают на ранней стадии развития неблагополучия. По большому счету это благополучные семьи, испытывающие временные трудности, проблемы. Риск оказаться в трудной жизненной ситуации может возникнуть у любой семьи;

2) Семьи, в которых ряд функций становится подвергнут разрушению, а социальные и другие разногласия усугубляют взаимоотношения членов семьи друг с другом и социумом до критической степени. Такие семьи относят к кризисным, или семьям «группы риска»;

3) Семьи, которые встретились со значительным числом трудностей и в связи с этим лишились любой жизненной надежды по отношению к своему будущему и будущему своих детей. В таких типах семей неблагополучие представляется в более высокой степени, вследствие этого доминирующее количество ученых дают им статус «неблагополучные семьи».

Практический опыт доказывает, что если благополучная семья не преодолевает с появившиеся трудные жизненные ситуации, временные сложности, то она имеет шансы быть квалифицирована в семью «группы риска». Соответственно, если семья «группы риска» не устранит сама или с помощью профессионалов появившиеся проблемы и кризисная ситуация продлится, усугубится и, в дальнейшем, обострит остальные противоречия, то она может быть квалифицирована в разряд неблагополучных. Но может отмечаться и противоположная инверсия.

Рассмотрим факторы риска:

– демографический показатель условий и места проживания (мегаполис, город, сельская местность), состава и структуры семьи (простая, сложная, материнская, однодетная, многодетная, полная);

– медико-биологические (врожденные свойства, нарушения в физическом и психическом развитии, группа здоровья, наследственные

причины, условия рождения ребёнка, травмы внутриутробного развития, заболевания матери, образ её жизни);

– педагогические (отсутствие примеров положительного поведения родителей, низкий уровень общения, отсутствие единой тактики воспитания детей, низкий уровень духовной и педагогической культуры родителей)

– психологические (трудности в общении, взаимодействии со сверстниками и взрослыми, нарушение общения с окружающими, неуспех в деятельности и в социальной адаптации, отчуждение от социальной среды, неприятие себя, невротические реакции, эмоциональная неустойчивость);

– социально-культурные (родители имеют различный уровень общей культуры, характеризуются различным уровнем образования: высшее, среднее);

– социально-экономические (несовершеннолетние родители, безработные семьи, многодетные, малообеспеченные и неполные семьи, неприспособленные к жизни в обществе, семьи, ведущие аморальный образ жизни) [37].

Семейное (домашнее) насилие – любые преднамеренные воздействия физической, сексуальной, психологической или экономической направленности, нарушающие конституционные права и свободы члена семьи, наносящие ему моральный вред, вред его психическому и физическому здоровью.

Признаки, раскрывающие понятие «насилие в семье»:

- это действие, воздействие, или угроза;
- содержит противоправный, общественно опасный характер;
- воплощается против воли другого человека, причиняет ему вред;
- осуществляется умышленно;
- совершается по отношению к лицу, с которым насильник имеет значимые отношения, с целью запугивания, контроля и внушения чувства страха.

Основные виды насилия в семье, направленного по отношению к детям:

– Физическое насилие – преднамеренное нанесение ребёнку физических повреждений, которые порождают серьезные, требующие медицинского вмешательства нарушения физического или психического здоровья; которые могут привести к отставанию в развитии или летальному исходу. Сюда относятся укусы, попытки удушения, побои, нанесение ранений, преднамеренные ожоги, умышленное использование отравляющих или психотропных веществ;

– Сексуальное насилие – вовлечение ребёнка в сексуальные действия с его согласия или без такового, осознаваемое или неосознаваемое им, а также сексуальная эксплуатация и ввержение в проституцию;

– Психическое (эмоциональное) насилие – длительное, периодическое или постоянное психологическое воздействие, приводящее к формированию паталогических черт характера у ребёнка или нарушающих развитие его личности:

1) Изолирование (безосновательные ограничения на социальные контакты);

2) Отвержение ребёнка (публичное унижение, критика, предъявление невыполнимых требований, постоянное формирование чувства стыда и вины);

3) Угрозы и терроризирование (оскорбления, унижения, угрозы наказания, побоев, совершения насилия к ребенку или тому, кого он любит);

4) Развращение (мотивация к развитию антисоциального поведения: воровства, употребления алкогольных и наркотических веществ);

– Пренебрежение основными нуждами ребёнка – отсутствие со стороны родителей элементарной заботы о ребенке, в результате которого нарушается его эмоциональное состояние или появляется угроза для его здоровья и развития (не только с материальной точки зрения, но и с психологической) [38].

Семья играет ведущую, долговременную и важнейшую роль в воспитании растущего человека: пребывая в семье значительную часть своей жизни, ребёнок обретает качества, необходимые в дальнейшей жизни. Проявление заботы и положительно-эмоционального отношения при взаимодействии взрослых и детей удовлетворяет их потребность в наличии, обеспечении и поддержании чувства уверенности и безопасности.

В настоящее время нужда в осмыслении среды и роли семьи в воспитании и развитии растущего человека подтверждается наблюдением некой отчужденности взрослых от мира Детства: равнодушием во взаимоотношениях, обеднением ценностных ориентиров, знаковых изменений в когнитивной и потребностно-мотивационной, личностно-эмоциональной сферах.

Особенностью воспитательно-образовательного пространства как условия развития детей сельской школы является многомерность пространства с его информационным, социальным и природным содержанием. Оно сцеплено с процессами социализации, образования и культуры.

В ситуации нового ритма жизни семья остро испытывает дефицит возможностей для развития и воспитания детей, социализация все чаще протекает вне дома и семьи, в условиях социальной стихии, растет безнадзорность. Наблюдается процесс социальной депривации – ограничений и лишений духовных и материальных ресурсов, необходимых для полноценного развития, воспитания, социализации и жизнедеятельности детей [39].

При работе с семьей значительным является соблюдение следование педагогом ряду конкретных принципов. Принципы – это те главные условия, которые должны предъявляться к содержанию, формам и методам деятельности социального педагога, работающего с семьей. Рассмотрим эти принципы:

– «Принцип фамилиоцентризма» настаивает, чтобы при социальной помощи интересы семьи всё время находились на первом месте, получив преимущество над правами какой-либо группы, социума, государства;

– «Принцип позитивного образа семьи», в базисе которого находится принятие института семьи как натуральной среды для личностного формирования;

– «Принцип толерантности» складывается в профессиональном спокойствии и отсутствии осуждения к личностным, поведенческим, религиозным, национальным и расовым характеристикам, отступающим от стереотипов;

– «Принцип объективности», который воспринимается нами в нескольких значениях. В узком смысле – понимание ситуации каждой семьи без личностных заблуждений и предрассудков, не превознося лишь собственный опыт семейной жизни; в широком смысле – это исследование закономерностей, которые заложены в объекте, несмотря на субъективное отношение к нему;

– «Принцип системности» состоит в том, что семья выступает в роли натуральной целостности, создающей комплексную систему структурных компонентов и функциональных взаимосвязей, все её части взаимодействуют между собой. Влияние на какой-либо компонент порождает результат в системе полностью и в других элементах;

– «Принцип гуманизма», в фундаменте которого находится мысль о том, что человек и общество способны изменяться. Семья - гибкая и активная структура, имеющая возможность меняться и развиваться под воздействием жизненного опыта и социально-экономических влияний [40].

При работе с семьей педагог должен использовать следующие методы:

– метод пропагандирования значимости семьи и её ценностей, формирование благоприятных социальных взглядов об образе жизни семьи;

– метод исследования семей, находящихся на ранних стадиях неблагополучия, введение социально-реабилитационных методик по предотвращению квалификации семей в «группы риска»;

– метод развития форм семейной организации существования детей, которые остались без родительской опеки, в числе этого и патронатное обучение и воспитание, а так же группы семейного воспитания;

– метод создания условий для поддержания состояния здоровья детей, применение в профессиональной деятельности методик, берегающих здоровье (к этому относятся: введение целесообразного распорядка дневного режима; применение физкультурно-спортивных нагрузок; введение отдыха на каникулах; повышение уровня здоровья; возможность трудовой занятости, профилактика и предупреждение привычек и зависимостей, приносящих вред организму; улучшение уровня социально-медицинского обслуживания, качества питания);

– метод увеличения уровня качества и эффективности социального патронажа и социальной реабилитации детей и семей, пребывающих в сложных жизненных обстоятельствах и тревожном состоянии, относительно социума [41].

Рассмотрим факторы, оказывающие неоднозначное, часто противоречивое влияние на развитие личности сельских школьников:

– Общественные объединения и социальные инициативы: в меньшей части сельских школ соблюдаются установленные традиции в организации молодежных и детских объединений, а в других сельских школах общественные объединения вообще отсутствуют

– Мотивация к учебной деятельности: падение интереса к получению знаний обуславливается низким уровнем статусности образования у родителей и бесперспективности его приобретения для дальнейшей жизни и деятельности на селе;

– Социально-психологическая поддержка: рассмотрим два ведущих направления поддержки человека, существующих на селе: внутренняя, сформированная на инициативе жителей и сельских традициях. (формы поддержки человека, основанные на учёте особенностей и специфики каждого

конкретного села, его традициях общинности и взаимопомощи) и различные формы государственной поддержки (комплексные выезды специалистов, патронаж по месту жительства над инвалидами, центры психолого-педагогической реабилитации и т.д.);

– Влияние психотравмирующих и негативных факторов социума: данные факторы отрицательно воздействуют на развитие личности, воспитание и обучение сельских школьников, больше усугубляя неоднозначную ситуацию, связанную с социально-экономической и психологической обстановкой на селе;

– Дети группы риска: в сельской обнаружено немалое количество семей и детей, входящих в «группу риска». Исследования отмечают тревожные данные о развивающихся негативных тенденциях увеличения употребления алкоголя, наркотических веществ и табакокурения среди сельских школьников. Среди сельских учащихся наименее распространены типы: зависящие от всех, подчиняющиеся другим изгой класса. Случаи проявления жестокости, инциденты и какие-либо события сразу же становятся известны всем жителям, чаще встречаются осуждение и пресекаются. Чаще встречаются типы детей со слабой саморегуляцией поведения: импульсивные, вспыльчивые, агрессивные, нередко асоциальные, в любой момент готовые к драке, имеющие негативные ценности. Наиболее значимым и эффективным для развития личности при работе с детьми группы риска становится организация свободного времени с учетом интересов и создание среды для успешной самореализации: вовлечение в поисковую, спортивную, трудовую, художественную самодеятельность; повышение интереса к обучению, самооценки и самоуважения учеников; оказание психологической поддержки. Для возвращения детей «группы риска» в социум, в круг нормального общения им особенно важна поддержка более опытных, значимых взрослых. Основную заботу о психологическом состоянии учеников принимают на себя сельские учителя (они несут важную роль в психологической поддержке детей) [42].

2. Экспериментальное изучение возможностей арт-педагогике в развитии личности учащихся сельской школы

2.1 Модель эксперимента

Целью данной работы является разработка и апробирование серии арт-занятий и фестиваля, способствующих развитию личности детей сельской школы.

Гипотеза: Развитие личности учащихся сельской школы с помощью арт-педагогических методик возможно при соблюдении следующих условий:

- Создание атмосферы свободного самовыражения, взаимного принятия, уважения, поддержки, доверия, открытости для комфорта каждого участника творческого процесса;
- Проявление внимания педагога к каждому ребёнку: эмоциональное сопровождение, помощь по просьбе, ответная реакция, ведение диалогов (наставник интересуется, задаёт вопросы учащемуся);
- Изучение особенностей села (учителю важно понимать, в какой среде развивается ребёнок: какие факторы и как влияют на его самооценку, умение взаимодействовать).

При исследовании возможностей арт-педагогике в развитии личности сельских школьников нами использовались следующие методы:

- Для оценки развития личности сельских школьников – наблюдение (оценка взаимодействия и анализ продуктов творческой деятельности – критерии описаны ниже) и диагностические методики (тест на самооценку);
- Для работы над развитием личности сельских школьников – в формирующей части экспериментальной работы использовались арт-педагогические методы, основанные на активном участии детей в разнообразных видах и формах художественно-творческой деятельности (художественно-речевой, музыкальной, изобразительной, декоративно-прикладной, театрализованной). Так же был организован фестиваль искусств.

– В качестве диагностического инструментария нами были выбраны следующие методики:

1) Тест на самооценку Дембо-Рубинштейн для младших школьников (модификация А. М. Прихожан) – проводился трижды: до эксперимента, сразу после и через три месяца. Данный тест включает в себя 12 шкал с противоположными характеристиками (при расчётах первая шкала не учитывается, так как не является личностной характеристикой). Более подробно со шкалами можно ознакомиться в Рисунке 1.

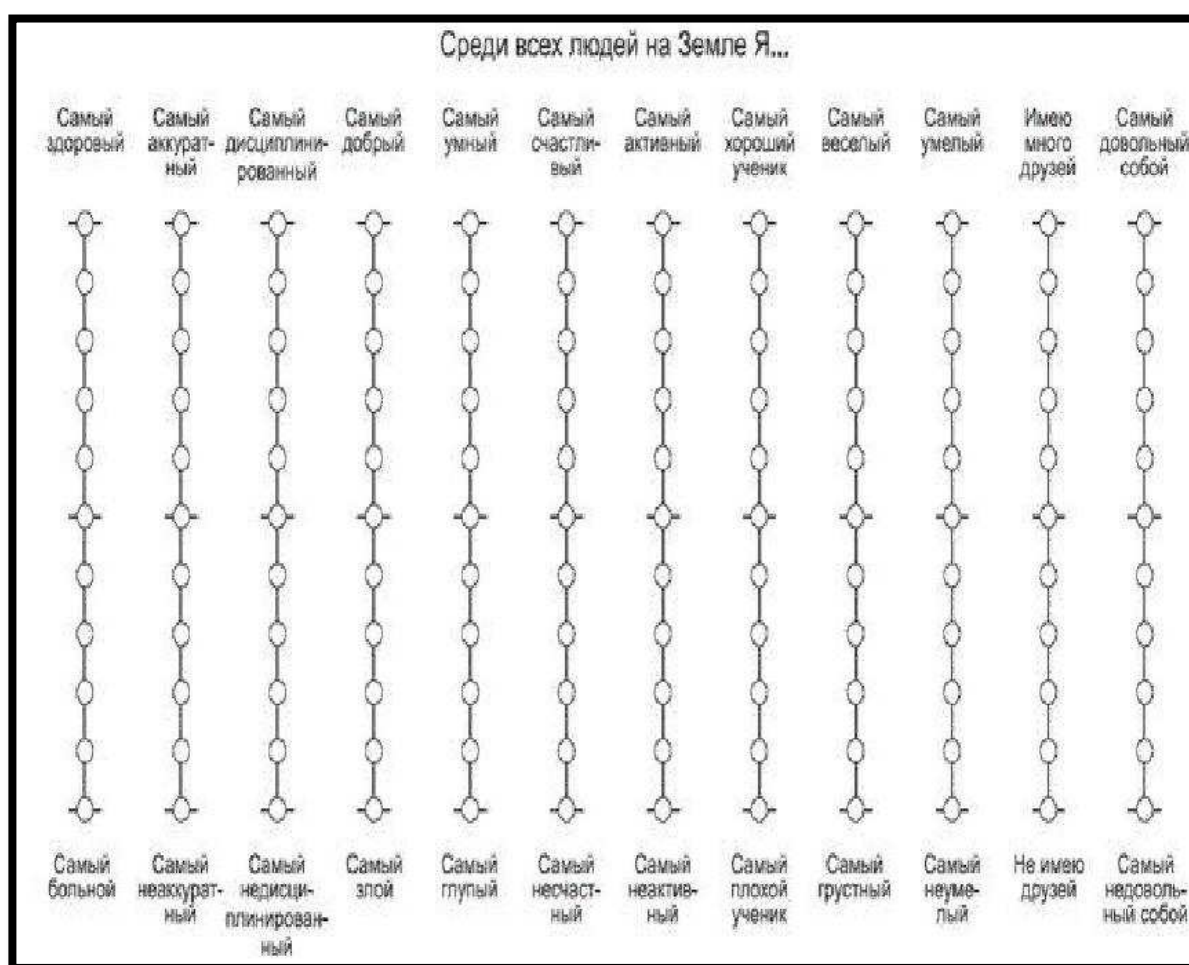


Рисунок 1 - Диагностика самооценки

Для оценки средние данные (расчёт среднего арифметического по показателям 11 шкал) испытуемого сравниваются со стандартными значениями;

2) Наблюдение за оценкой взаимодействия – проводилось во время эксперимента и через 3 месяца;

Нами была составлена сетка наблюдения оценки взаимодействия, в которой мы выделили следующие критерии:

- Включённость в творческий процесс, в общее дело (следование инструкциям);

- Стремление к общению (инициатива);

- Отвечает ли ребёнок лично на вопросы учителя;

- Отвечает ли ребёнок на вопросы в группе;

- Может ли ребёнок попросить материалы;

- Может ли ребёнок поделиться материалами;

- Задаёт ли ребёнок вопросы;

- Внесение своих предложений;

3) Анализ продуктов творческой деятельности – проводился во время эксперимента с целью более качественного понимания ребёнка (в том числе и для выстраивания дальнейшей стратегии работы с учащимся): его переживаний, настроения, готовности заниматься какой-либо деятельностью, взаимодействовать, экспериментировать.

Анализ проводился по следующим критериям:

- Испытываемые эмоции/энергичность;

- Некий образ, идея; что показано;

- Соответствие с инструкцией;

- Добавление новшеств;

- Используемые цвета (при работе с красками, восковыми карандашами и пластилином).

База исследования: МБОУ Шалоболинская СОШ№18 (Курагинский район, Красноярский край); 22 учащихся (из четвёртого и пятого классов).

Организация работы с детьми сельской школы была разделена нами на 4 этапа: Знакомство и диагностика самооценки (также проводилось наблюдение

за взаимодействием), Проведение занятий (наблюдение за взаимодействием, анализ продуктов творческой деятельности), Фестиваль (наблюдение за взаимодействием, анализ продуктов творческой деятельности), Завершение (диагностика самооценки сразу после эксперимента и через три месяца, наблюдение за учащимися на уроках, беседы с учителями и детьми).

Более наглядный план организации серии атр-занятий и фестиваля представлен в Таблице 1.

Таблица 1 - План организации серии арт-занятий и фестиваля

| Этап | Направление искусства/ форма проведения | Техника/ комментарий |
|--|---|--|
| I. Знакомство и диагностика самооценки | Знакомство | Монолог наставника: поприветствовал всех, представился, сообщил о занятиях и фестивале. Проведение диагностики уровня самооценки |
| | Игра | Игра «Снежный ком»: Все участники игры становятся в круг, таким образом, чтобы все видели друг друга. Участники по очереди называют свое имя, передавая при этом игрушку друг другу. Каждый последующий игрок называет имена всех предыдущих игроков прибавляя к ним своё. |
| | | Игра на знакомство и сближение «Моя карточка»: дети свободно разбредаются в помещении. Наставник даёт задания: найти тех, у кого одинаковый цвет глаз/волос; тех, у кого день рождения летом/ зимой/ осенью/ весной. |
| II. Проведение занятий | Рисование | Рисование простым карандашом |
| | | Техника Выдувание |
| | | Рисование восковыми карандашами |
| | | Рисование пальцами |
| | Лепка | Процарапывание |
| | | Лепка на форме |
| | | Модульная лепка |
| | Музицирование | Прослушивание классической музыки |
| Постановка танцев | Любой стиль танцев | |
| Отработка танцев | Любой стиль танцев | |

Окончание таблицы 1 - План организации серии арт-занятий и фестиваля

| Этап | Направление искусства/ форма проведения | Техника/ комментарий |
|----------------|---|--|
| | Театрализация | Подготовка сценария, составление монологов, связок, порядка выступающих, списка декораций и костюмов |
| | | Репетиция, подготовка к интервью, подготовка декораций и рекреаций |
| I. Фестиваль | Выставка работ | Интервью, беседы с «художниками» |
| | Театрализованная постановка | Мини-постановки |
| II. Завершение | Разговор | В вопросно-ответной форме узнать у детей о занятиях и фестивале |
| | Диагностика | Проведение диагностики уровня самооценки |

С примерами некоторых детских работ можно ознакомиться в Приложении А.

2.2 Процедура организации серии арт-занятий и фестиваля

Изучив особенности данного села (непосредственной среды развития), такие как: уровень жизни, социум (социальный статус, общественную активность, население), местоположение и территорию, значимость школы (все аспекты, связанные со школой), мы выявили следующие условия проведения арт-занятий и фестиваля:

- Необходимо использовать новые, нестандартные техники различных направлений искусства (так как ранее дети их не встречали, и для них новый опыт будет важен и ценен);

- Учитель не должен говорить детям, что конкретно они должны изображать (так у детей будет «просыпаться» фантазия, они начнут испытывать искренние эмоции и размышлять над тем, что они хотят выплеснуть или показать);

- Также необходимо рассчитывать время занятий (так как есть привозные дети);
- Учащийся сам должен решать, работать ему одному, в паре или в группе (в данном случае мы учим ребёнка оценивать своё эмоциональное состояние – способность в данный момент разделять с кем-то собственную деятельность);
- Наставнику следует искренне хвалить каждого ребёнка (для создания атмосферы свободного самовыражения, взаимного принятия, дружелюбия, доверия, поддержки, открытости, ценности каждого участника творческого процесса);
- Во время занятий ведутся диалоги, любая творческая инициатива поощряется.

2.3 Описание и обсуждение результатов изучения возможностей арт-педагогике в развитии личности учащихся сельской школы

В личностном плане важным показателем, определяющим стратегию развития, является уровень самооценки. Измерив уровень самооценки учащихся сельской школы, мы обнаружили, что у многих детей она либо резко занижена, либо находится на уровне выше среднего.

Самым минимальным значением при тестировании оказалось значение 15,4% (из 100%), а самым высоким – 84,5%, среднее значение в классе (среди всех учащихся) имело значение 64,5%. Данный показатель находится на среднем уровне самооценки, но граничит с заниженным.

После эксперимента мы можем наблюдать положительную динамику (после создания ситуации успеха все показатели «подскочили»): минимальное значение возросло до 56,3% (тем самым почти войдя в норму), среднее – до 72,3%, а максимальное – до 96,3%.

Через 3 месяца после эксперимента минимальное значение упало до 48,1%, среднее возросло до 73,9%, а максимальное опустилось до 95,4%. За это время у детей произошло множество различных ситуаций, которые повлияли на подвижную детскую самооценку, но даже через три месяца мы можем наблюдать эффект от эксперимента.

Для наглядности сравнение результатов диагностики самооценки описано на рисунке 2.

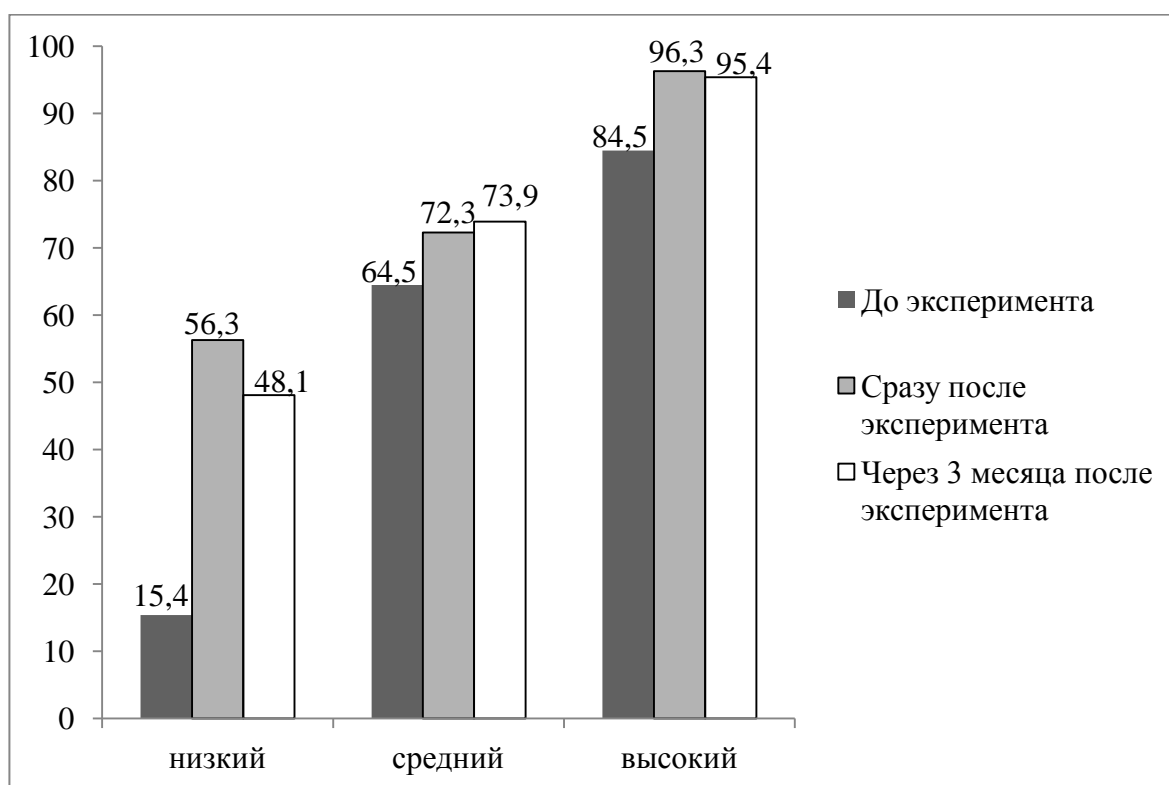


Рисунок 2 - Уровень самооценки детей до и после формирующей работы, %

Также прослеживаются сдвиги во взаимодействии:

- Повышение стремления к общению, инициативы;
- Учащение самостоятельных коопераций (в том числе и на уроках);
- Дети начали использовать похвалу и комплименты по отношению друг к другу;
- Дети начали заводить дружеские отношения с детьми из других классов;

- Повышение общественной активности, участия.

Анализ продуктов творческой деятельности показал, что дети стали больше проявлять креативность: от чёткого следования инструкциям перешли к инициативе нововведений (в творческом плане), стали увлекаться чем-то новым и делиться этим с другими. Дети стали придумывать названия и истории своим произведениям, самостоятельно кооперироваться для творческих работ, соединять техники и направления искусства, а на фестивале устроили армрестлинг-шоу. Также выступали с фокусами, танцевальными и музыкальными номерами, загадками, выразительно читали стихотворения.

Помимо этих результатов мы получили и те, которых не ожидали (рассматриваем частные случаи):

- Снижение агрессии (вместо угроз появились признания в любви);
- Смена внешнего вида (мальчики стали ухаживать за собой, пытаются стать более опрятными: меняют причёски, стиль одежды, стараются не пачкаться);
- Осознание дружбы (дети начали понимать, что сами решают, с кем дружить, при этом начали сохранять и укреплять связи в уже существующих дружеских отношениях);
- Появление шуток;
- Принятие особенностей других детей (ярким примером является принятие особенностей мальчика с синдромом Туретта);
- Сплочение (оба класса сплотились как во внутренних коллективах, так и между собой).

ЗАКЛЮЧЕНИЕ

В условиях, когда семья не выполняет свои функции, сельская школа вынуждена брать их на себя. Являясь социокультурным центром, она может воздействовать на окружающую среду, людей и на институт семьи. Учитель может использовать Арт-педагогику в разных формах и направлениях для того, чтобы построить максимально доверительные отношения с ребенком и формировать нормальное развитие его личности в таких условиях, при которых семья по сути не занимается его воспитанием. Арт-практики не направлены на «отточение навыков». Они важны как личностные переживания ребенком различных негативных ситуаций и рефлексии. Дети таким образом могут выпустить лишние эмоции, отпустить некоторые ситуации. Им нравится делиться собственными мыслями, эмоциями и переживаниями не только с ровесниками, но и со значимыми взрослыми. Детям, особенно учащимся сельской школы необходима похвала. Но всего этого они не получают дома, в семье. Возможности Арт-педагогики позволяют повысить детскую самооценку, улучшить качество взаимодействия каждого участника творческого процесса, и, как следствие, способствовать развитию личности. Таким образом, мы можем наблюдать явные преимущества использования Арт-педагогических методов в сельской школе. Так как Арт-педагогика не требует от учителя каких-либо специальных умений и навыков, при этом являясь мягким (естественным), но мощным методом развития личности, также может выступать в качестве организации досуга детей, то, по нашему мнению, целесообразно применять это при работе с детьми сельской школы.

СПИСОК ИСПОЛЬЗОВАННЫХ ИСТОЧНИКОВ

1. Сергеева, Н. Ю. Содержание понятия «Артпедагогика» / Н. Ю. Сергеева. // Известия Волгоградского государственного педагогического университета. – 2008. - №1. – С. 23-28;
2. Качурина О.И., Романова Н.А. Арт-терапия в педагогике [Электронный ресурс] – Режим доступа: <http://festival.1september.ru/articles/212738/>;
3. Успенский, В. Б. Введение в психолого-педагогическую деятельность : Учеб. пособие для студ. высш. учеб. заведений / В. Б. Успенский, А. П. Чернявская. — М.: Изд-во ВЛАДОС-ПРЕСС, 2003. — С. 176;
4. Скворцова, К. В. Приемы арт-терапии в начальной школе/ К. В. Скворцова. // III Международная студенческая конференция, Студенческий научный форум – 2011. - 2011. – 7 с.;
5. Копытин, А. И. Практикум по арт-терапии / А. И. Копытин - СПб. : Издательский дом «Питер», 2000. – 448 с.;
6. Сергеева, Н. Ю. Арт-педагогика как ресурс гуманитаризации непрерывного образования / Н. Ю. Сергеева // Непрерывное образование: XXI век. – 2014. - № 2 (6). – С. 1-11;
7. Донская, Т. К. Арт-педагогика в современной образовательной парадигме / Т. К. Донская // Наука. Искусство. Культура. – 2013. - № 2. – С. 144-152;
8. Лебедева, Л. Д. Педагогические аспекты арт-терапии / Л. Д. Лебедева // Дидактика. – 2000. - № 1. – С. 42-50;
9. Уматова, А. У. Нравственный потенциал артпедагогики в воспитании младших школьников / А. У. Уматова // Дагестанский государственный педагогический университет. – 2015. - № 2 (31). – С. 63-67;
10. Хватова, М. В., Гончарова Е. В. О применении групповой игротерапии к детям с ограниченными возможностями / М. В.

Хватова, Е. В. Гончарова // Вестник Тамбовского университета. – 2003. - № 1. – С. 51-54;

11. Куприна, Ю. П. Изотерапия и проблема социально-культурной адаптации / Ю. П. Куприна // Социально-экономические явления и процессы. – 2012. - № 3. – С. 183-189;

12. Загвязинский, В. И., Атаханов, Р. Методология и методы психолого-педагогического исследования: Учеб. пособие для студ. высш. пед. учеб. заведений. -2-е изд.— М.: Издательский центр Академия, 2005. – 208 с.;

13. Шильцова, Ю. В. Социально-психологическая адаптация младших школьников: поиск, взаимодействие, искусство / Ю. В. Шильцова // Известия Самарского научного центра Российской академии наук. - 2015. - № 1-3. – С. 672-676.

14. Киселева, Т. Ю, Беловолов, В. А. Социально-педагогический потенциал программы педагогической арт-терапии «Арт-гармония» / Т. Ю. Киселева, В. А. Беловолов // Сибирский педагогический журнал. – 2009. - № 9. – С. 156-164;

15. Чернега, Т. В. Сказкотерапия в работе с детьми дошкольного возраста / Т. В. Чернега // Эксперимент и инновации в школе. – 2014. - № 2. С. 56-59;

16. Николаева, К. И. Исторические аспекты развития танцевальной двигательной терапии в работе с лицами с депривацией зрения / К. И. Николаева // Ученые записки университета им. П.Ф. Лесгафта. – 2015. - № 3. – С. 93-97;

17. Школьникова, Л. Е. Танцевальная терапия как метод психокоррекции личности / Л. Е. Школьникова // Педагогико-психологические и медико-биологические проблемы физической культуры и спорта. – 2008. - № 1 (6). – 5 с.;

18. Героева, Л. М. Влияние интерактивных технологий театральной педагогики на самосознание младших школьников / Л.

М. Героева // Труды Санкт-Петербургского государственного института культуры. – 2013. – С. 217-223;

19. Воронин, А. С. Словарь терминов по общей и социальной педагогике / А. С. Воронин / ГОУ ВПО УГТУ–УПИ, 2006 – 135 с.;

20. Павозкова О. Н. Проблемы и перспективы развития современной сельской школы / О. Н. Павозкова // Вестник Северного (Арктического) федерального университета. – 2010. - № 2. – С. 174-175;

21. Загвязинский, В. И. Социальные функции образования и его стратегические ориентиры в период модернизации / В. И. Загвязинский // Образование и наука. – 2011. - № 7. – С. 14-22;

22. Подласый, И. П. Педагогика: 100 вопросов - 100 ответов: учеб. пособие для вузов / И. П. Подласый - М.: ВЛАДОС-пресс, 2004. - 365 с;

23. Шмырева, Н. А. Педагогические системы: научные основы, управление, перспективы развития / Н. А. Шмырева, М. И. Губанова, З. В. Крецан – Кемеровский государственный институт, 2002. - С. 97;

24. Немирич, Т. Н. Сельская школа как фактор оздоровления социальной среды / Т. Н. Немирич // Magister Dixit. – 2011. - № 3. – С. 216-222;

25. Лукина, А. К. Интеграция ресурсов социума в решении задач модернизации образования на селе: монография / А. К. Лукина – Красноярск: Сибирский федеральный университет, 2009. – 301 с;

26. Коджаспирова, Г. М., Педагогический словарь / Г. М. Коджаспирова, А. Ю. Коджаспиров – М. : Издательский центр «Академия», 2015. - 176 с;

27. Столяренко, Л. Д., Педагогический тезаурус / Л. Д. Столяренко, С. И. Самыгина - Ростов-на-Дону: МарТ, 2001. – 210 с;

28. Зверева, О. Л. Учеб. Пособие / О. Л. Зверева, А. И. Ганичева - М.: Академия, 2005. – 160 с;

29. Самченко, Е. М. Особенности удовлетворенности браком и ролевых ожиданий супругов при периодическом раздельном проживании / Е.

М. Самченко, О. П. Нечепоренко // Вестник Омского университета. - 2014. - № 1. – С. 52-58;

30. Харламенкова, Н. Е. Изменение отношений в диаде мать ребенок и динамика образа матери в подростковом возрасте / Н. Е. Харламенкова, Т. С. Стоделова // Вестник Костромского государственного университета им. Н. А. Некрасова. - 2011 – Выпуск № 1 том 17. – С. 145-154;

31. Андреева, Т. В. Семейная психология : Учеб. пособие / Т. В. Андреева - СПб. : Речь, 2004. – 244 с;

32. Ким, Т. К. Физическое воспитание: организационно-педагогические условия эффективного взаимодействия школы и семьи / Т. К. Ким // Педагогика, психология и медико-биологические проблемы физического воспитания и спорта. – 2008. - № 6. – С. 3;

33. Андреева, Т. В. Семейная психология : Учеб. Пособие / Т. В. Андреева - СПб. : Речь, 2004. – 244 с.;

34. Захарова, А. И. Как предупредить отклонения в поведении ребенка / А. И. Захарова - М.: Просвещение, 1986 . – 129 с.;

35. Социальная энциклопедия / Л. П. Горкин [и др.] - М.: Большая Российская энциклопедия, 2000. – 95 с.;

36. Шипицына, Л. М. Дети социального риска и их воспитание / Л. М. Шипицына - СПб. : Речь, 2003. - С. 33;

37. Грицай, А. Г. Семьи группы риска в структуре типологии неблагополучных семей / А. Г. Грицай // Вестник Адыгейского государственного университета. - 2009 - № 3. – 5 с.;

38. Чиганова, С. Д. Насилие в семье: проблема и поиски ее решения / С. Д. Чиганова – Красноярск: КРОО Сибирское Социальное Партнерство, 2012. – С.154;

39. Кубашичева, Л. Н. Семья как воспитательный ресурс социализации учащихся современной сельской школы / Л. Н. Кубашевич // Вестник Адыгейского государственного университета. Серия 3: Педагогика и психология. – 2013. - № 4. – 6 с.;

40. The Social Work Experience: An Introduction to Social Work and Social Welfare. 3 th ed. M. Suppes. C.Wells. – 2001. – 502 p;

41. Баженов, В. Г. Психолого-педагогические условия комплексной работы с семьей и ребенком «группы риска» / В. Г. Баженов // Вестник Адыгейского государственного университета. – 2012. - № 1. – 5 с.;

42. Баранова, В. А. Социально-психологические факторы социализации личности в условиях сельского социума / В. А. Баранова // Вестник Костромского государственного университета. Серия: Педагогика. Психология. Социокинетика. - 2010. - № 2. – с. 125-128.

ПРИЛОЖЕНИЕ А (рекомендуемое)

Примеры работ младших школьников, участвовавших в арт-занятиях и фестивале



Рисунок А.1 - Модульная лепка



Рисунок А.2 - Выдувание

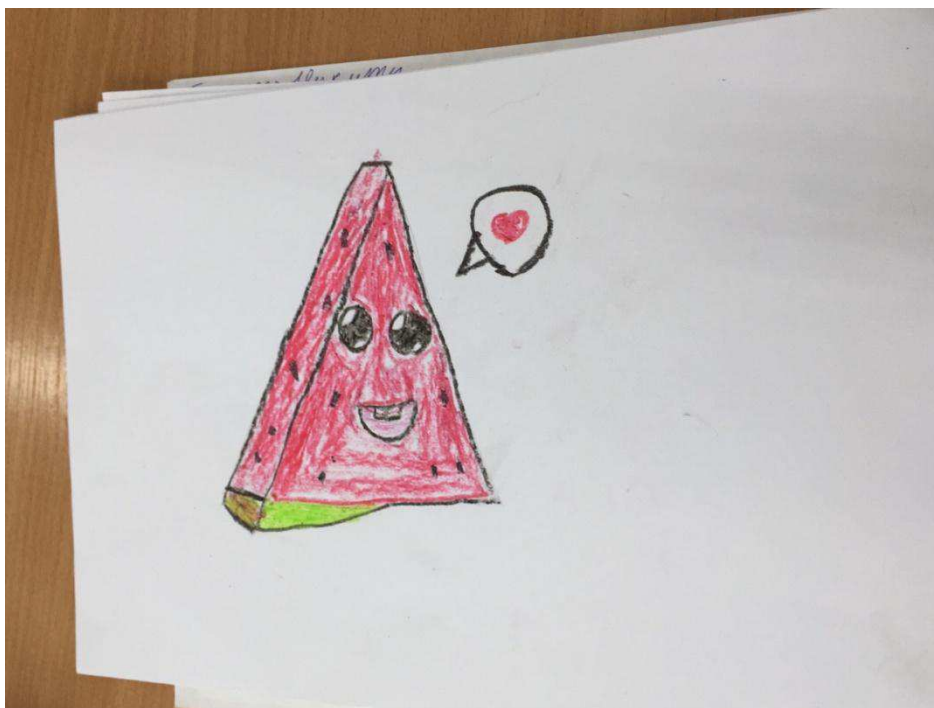


Рисунок А.3 - Рисование восковыми карандашами, «Арбузик-каваи»



Рисунок А.4 - Лепка на форме, «Котик на планете»



Рисунок А.5 – Процарапывание

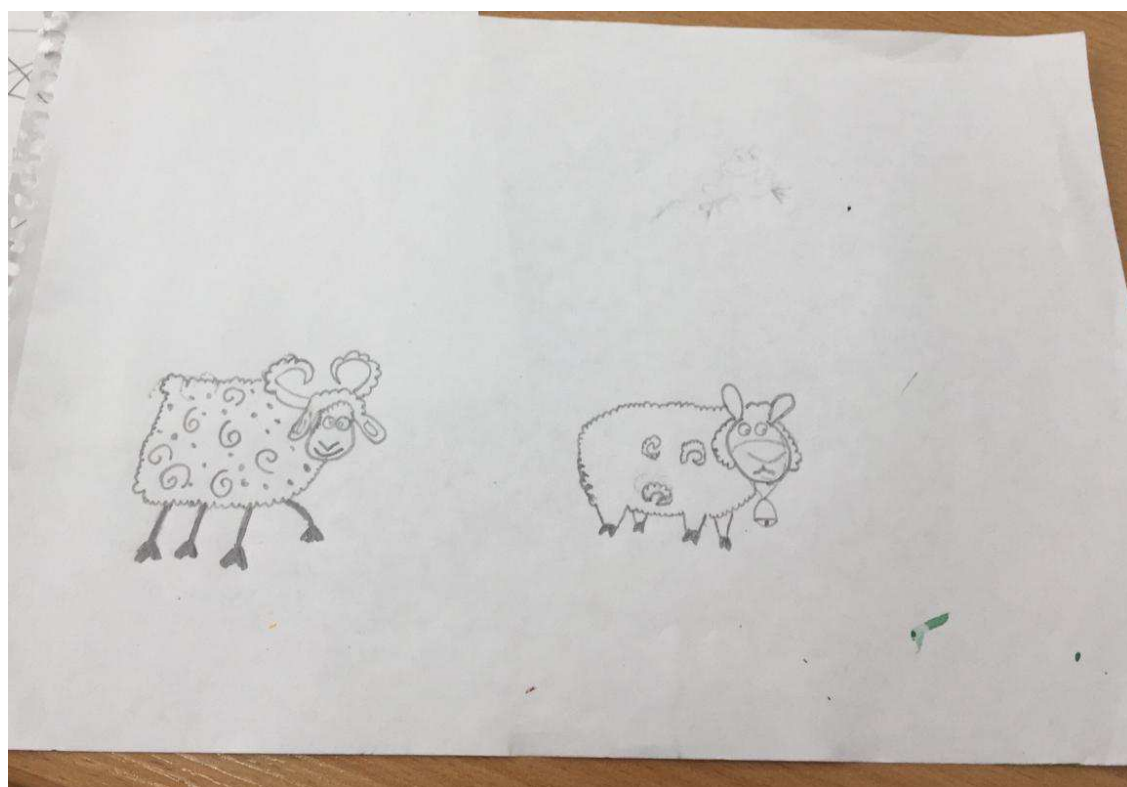


Рисунок А.6 - Рисование простым карандашом



Рисунок А.7 - Лепка на форме, «Лебедь»



Рисунок А.8 - Рисование пальчиками, «Новый год»

Федеральное государственное автономное
образовательное учреждение
высшего образования
«СИБИРСКИЙ ФЕДЕРАЛЬНЫЙ УНИВЕРСИТЕТ»
Институт педагогики психологии и социологии
Кафедра общей и социальной педагогики



УТВЕРЖДАЮ

Заведующий кафедрой

А.К. Лукина

подпись инициалы, фамилия

« 8 » июля 2019 г.

БАКАЛАВРСКАЯ РАБОТА

Направление подготовки 44.03.02 Психолого-педагогическое образование

Профиль подготовки 44.03.02.01.03 Учитель начальной школы

**ВОЗМОЖНОСТИ АРТ-ПЕДАГОГИКИ В РАЗВИТИИ ЛИЧНОСТИ
УЧАЩИХСЯ СЕЛЬСКОЙ ШКОЛЫ**

Руководитель

М.А. Волкова 5.07.
подпись, дата

ст. преподаватель

должность, ученая степень

М. А. Волкова

инициалы, фамилия

Выпускник

О.А. Фоменко 05.07.19
подпись, дата

О.А. Фоменко

инициалы, фамилия

Научный консультант

А.К. Лукина
подпись, дата

доцент, канд. филос. наук

должность, ученая степень

А.К. Лукина

инициалы, фамилия

Нормоконтролер

А.А. Чанчикова 05.07.19
подпись, дата

А.А. Чанчикова

инициалы, фамилия

Красноярск, 2019