

## **КОНЦЕПЦИЯ АРХИТЕКТУРНО - ПЛАНИРОВОЧНОГО РЕШЕНИЯ ДОМА КАМЕРНОЙ МУЗЫКИ В ИСТОРИЧЕСКОМ КВАРТАЛЕ КРАСНОЯРСКА**

**Шарова А. А.,**

**Научные руководители канд. архитект. доцент Блянкинштейн О.Н.,**

**доцент Киселев Т. А., доцент Ямалетдинов С. Ф.**

*Сибирский федеральный университет*

Территория одного из сохранившихся исторических кварталов Красноярска застройки конца XIX – начала XX вв. с уникальной коллекцией памятников культуры и истории регионального и местного значения заключена в улицах: Горького (бывший Архиерейский переулок), Декабристов (бывший Батальонный переулок), Богграда (бывшая улица Садовая) и Карла Маркса (бывшая улица Гостинская). На сегодняшний день этот ценный уголок центральной части города нуждается в реконструкции, насыщении дополнительными функциями и благоустройстве.

Периодизация строительства основной части зданий относится к началу XX в., поэтому создается впечатление единого комплекса средовой застройки. Ряд усадеб и особняков по улице Горького задают ритм плотной периметральной застройки, характерной для проектирования начала XX в. Единый фронт фасадов и ворот практически не позволяет проникнуть вглубь квартала даже человеческому глазу, не то чтобы обойти вокруг, посмотреть и потрогать памятники культуры и истории нашего города. Безусловно, самым ярким знаком здесь был, есть и будет религиозный комплекс Римско-Католического костёла (Храм преображения Господня) и Дома ксендза. Вокруг них и будет «закручиваться» концепция нового «дома» для уникального исторического органа.

По просьбе местной католической общины с 1993 года в здании храма вновь было разрешено проводить религиозные службы. При этом органной зал красноярской филармонии продолжает свое существование, так как зал отличается хорошими акустическими данными. Но призывы и просьбы местной католической общины о передаче ей всего помещения храма не прекратились. На сегодняшний день остро встала проблема расположения органа в храме. По канонам культовой католической архитектуры этот инструмент должен находиться на хорах, за спиной прихожан. В нашем же случае, орган стоит прямо в алтарной священной части храма, куда должны иметь доступ только служители. На сегодняшний день здание костела переходит в собственность польской католической общине, поэтому невозможно дальнейшее совмещение работы культового сооружения в качестве одного из концертных залов краевой государственной филармонии. Городу необходим новый зал для установки органа, отдельный от религиозной функции. Иначе, возникает риск безвозвратной утраты уникального инструмента. И почему бы ему не расположиться совсем не далеко, тем самым поддержать стилистически уже существующий религиозно-культурный комплекс и функционально расширить уникальное и привлекательное место города.

В 2012 году на основе этой идеи автором был успешно выполнен дипломный проект на тему «Дом камерной музыки в историческом квартале Красноярска». Руководители: профессор, народный архитектор Демирханов А. С., доцент Киселев Т. А., доцент Ямалетдинов С. Ф. Проект оценен дипломом первой степени на XXI Международном смотре-конкурсе лучших дипломных проектов по архитектуре и дизайну в г. Красноярске 16–23 сентября 2012 г., а так же награжден специальным дипломом «Союза московских архитекторов».

Цели дипломного проекта состояли в том, чтобы создать логичный образ нового здания, впитавшего в себя дух средневековья и современности. А также максимально

органично вписать его в планировку исторического уголка Красноярска с помощью частичной реконструкции квартала.

После проведенного территориального анализа квартала, были сделаны выводы о функциональном и планировочном положении Дома музыки (рис. 1). Проектирование здания было рассчитано произвести на участке трех деревянных жилых домов, стоящих параллельно друг другу, которые не представляют собой исторической и культурной ценности. В затесненных условиях застройки, планировка здания максимально повторяет контур возможного свободного участка территории квартала, при котором сохраняются все памятники, находящиеся под охраной государства. Для создания законченного культурно-религиозного комплекса, проектом предлагается концепция гостинично-монастырского комплекса (рис. 2). Он отделит общественную функцию территории от жилой, к которой прилегает участок реконструкции квартала и логично завершит своим стилистическим образом пространство вокруг костёла.

Важным элементом проектирования являлись пешеходные направления и визуальные связи. В проектном предложении прослеживается связь городского парка и бульвара к центру квартала, идея пешеходного пространства, перетекающего в систему объединения внутреннего и внешнего мира квартала в одно целое (рис. 2). Эти черты позволяют создать эмоциональное ощущение игры, открыть необычные ракурсы и виды как на существующие памятники культуры и истории, так и на новые здания (рис. 3а, 3б, 3в). Рисунки – эскизы поиска архитектурно-планировочного решения нового здания выполнены самим автором вручную.

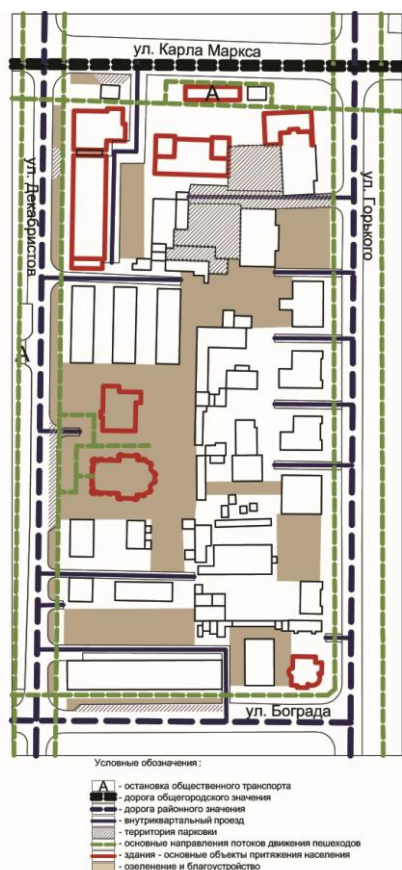


Рис. 1 Опорный план

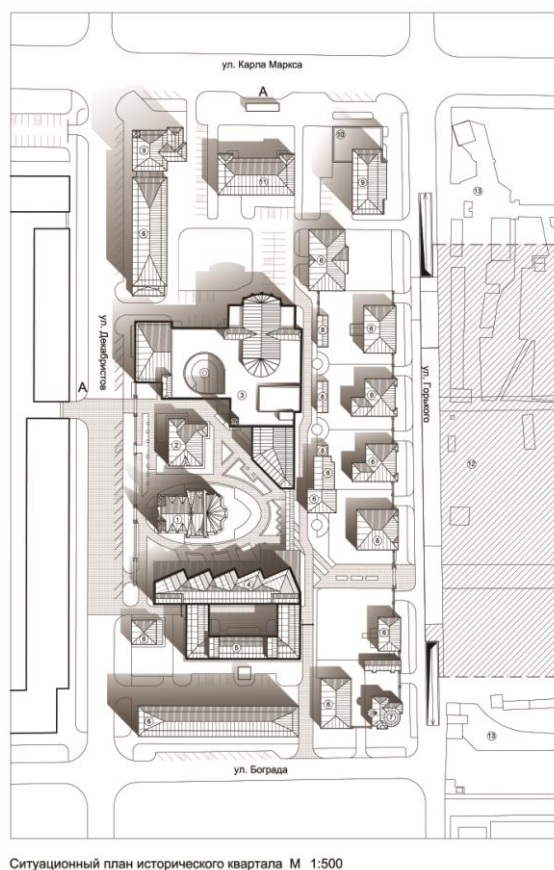


Рис. 2 Ситуационный план проектного предложения размещения объекта

Благоустройство территории, прежде всего, должно отвечать функциональным требованиям, обеспечивающим безопасность жизнедеятельности зданий, а так же

людей на территории данного участка. Пожарные проезды для обслуживающего транспорта имеют доступ ко всем фасадам комплекса, минимальная ширина проезда 3,5 м. Проезды располагаются в одном уровне с поверхностью пешеходных путей и выделены другим видом мощения (рис. 2).



Рис. 3а Вид изнутри квартала

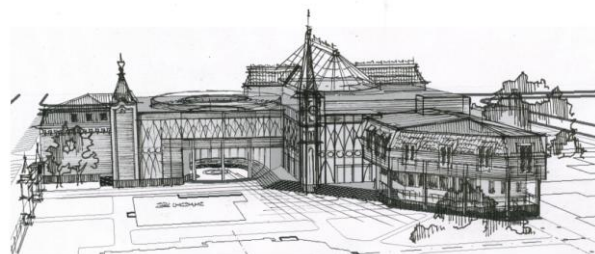


Рис. 3б Поиск архитектурного образа здания

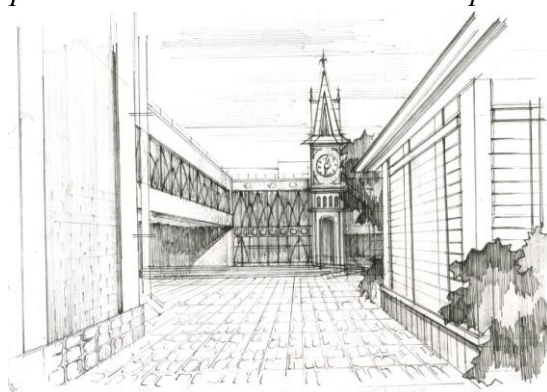


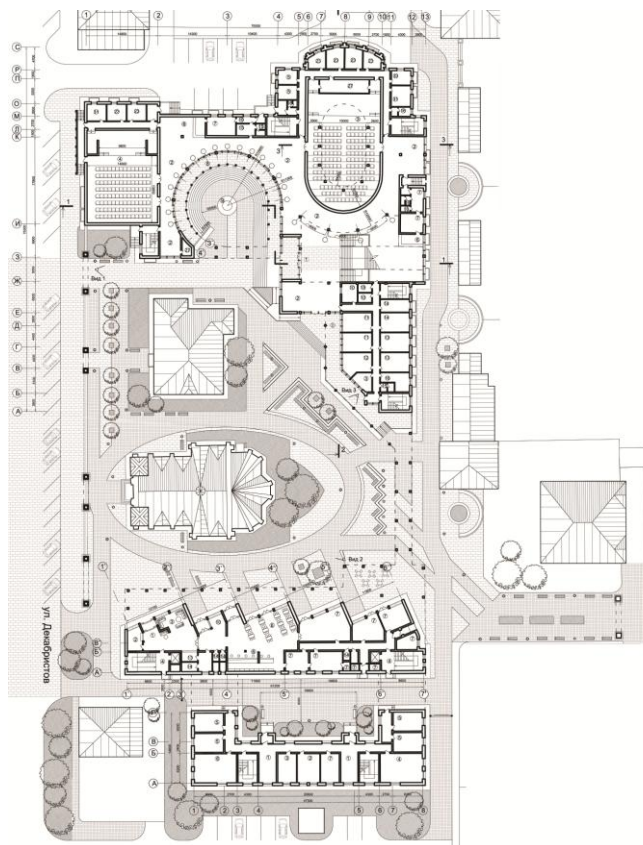
Рис. 3в Вид на главный вход Дома камерной музыки с ул. Декабристов

В объектах с общественной и культурной функциями важна технология процессов жизнедеятельности здания, поэтому был выбран тип проектирования «изнутри наружу». Функциональная планировка здания имеет довольно компактный характер расположения в виде условного треугольника. Главный вход находится на западном фасаде здания, обращенном на ул. Декабристов и имеет высотный акцент – башню или шпиль, элемент архитектуры средневековья (рис. 3в).

Пространственно из общего объема сооружения выступают зрительные залы и коммуникационные узлы здания, которые имеют завершения в виде скатных крыш со стропильными конструкциями (рис. 3б).

Важным элементом здания является открытый внутренний двор в виде амфитеатра со ступенями. Они формируют линию цоколя в здании и задают его высотную отметку. В пространство внутреннего двора можно попасть с уровня земли, пройдя под остекленной галереей второго этажа, либо из фойе здания.

На первом этаже здания (отм. + 1.200) находится просторное фойе, входы в главный зрительный зал и дополнительный камерный зал, артистические и служебные помещения. Главная лестница, ведущая на второй этаж двухсветного пространства, лестница на цокольный этаж, а так же два буфета. Имеются выходы в галерею внутреннего открытого двора – амфитеатра и административный блок с билетными кассами. Пять из шести лестниц имеют аварийную эвакуацию. Помещения буфета имеют выход на хозяйственный двор здания и возможность загрузки продуктов (рис. 4).



*Рис. 4 Генплан проектируемого участка на отм. +1.200*

На втором этаже так же находится фойе, вход на балкон зрительного зала, переход-галерея из одной части фойе в другую над внутренним двором здания, административные, технические и служебные помещения.

На цокольном этаже располагаются санузлы для зрителей и гардеробы. А так же складская и техническая зоны сооружения.

После проведения подробного анализа отечественного и зарубежного опыта в типологии данного объекта, выявлено, что на сегодняшний день примерно 90% существующих зданий, которые функционируют в качестве концертного зала для органа и камерных музыкальных коллективов не являются специализированными сооружениями, они приспособлены для этой функции.

Массовое «превращение» культовых сооружений в концертные залы произошло в период гонения на любое проявление религиозности и веры. Это время установления и правления советской власти, а также перестройки. На сегодняшний день религиозные общины отстаивают свои права на владение культовыми сооружениями, чтобы вдохнуть в них новую религиозную жизнь. Таким образом, встает острая проблема и угроза функционирования в этих зданиях залов государственных филармоний. Городам необходимы новые, специально оборудованные здания для переноса уже существующих, сделанных на заказ инструментов. Так как каждый орган уникален и неповторим, изготавливается штучно под определенные габариты здания, акустические и технические характеристики, эти показатели необходимо учитывать при проектировании новых «домов» для дорогих инструментов.

Данный дипломный проект предлагает не просто решить проблему переноса органа в новое здание. Прежде всего, сохранить еще и память места данного инструмента, оставив его практически на своей территории, не изменив кардинально дух и стилистику места, увеличив привлекательность и посещаемость исторического квартала.