

Федеральное государственное автономное
образовательное учреждение
высшего образования
«СИБИРСКИЙ ФЕДЕРАЛЬНЫЙ УНИВЕРСИТЕТ»

Институт экономики, управления и природопользования

Кафедра социально–экономического планирования

УТВЕРЖДАЮ
Заведующий кафедрой
_____ Е.В.Зандер
подпись инициалы, фамилия
« _____ » _____ 20 ____ г.

БАКАЛАВРСКАЯ РАБОТА

38.04.04 «Государственное и муниципальное управление»

38.03.04.11 «Региональное управление»

Совершенствование социальной защиты пожилых людей

Руководитель _____	ст. преподаватель	О.В. Ганчукова
подпись, дата		
Консультант _____	д–р экон. наук, профессор	Е.В.Зандер
подпись, дата		
Выпускник _____		А.О. Ржевский
подпись, дата		

Красноярск 2019

РЕФЕРАТ

Выпускная квалификационная работа по теме «Совершенствование социальной защиты пожилых людей» содержит 71 страницу текстового документа, 1 рисунок, 12 таблиц, 35 использованных источников.

СОЦИАЛЬНАЯ ЗАЩИТА, ПРОГРАММА, ИНФОРМАЦИЯ, ОТЧЕТ, ПРЕДЛОЖЕНИЯ, РАЗВИТИЕ, ПОЖИЛЫЕ ЛЮДИ, ПОМОЩЬ, ОЦЕНКА.

Объектом исследования дипломной работы является поддержка пожилых граждан Железнодорожного района г. Красноярска.

Предмет исследования социальная защита граждан пожилого возраста.

Целью выпускной бакалаврской работы является исследовать социальную защиту граждан пожилого возраста и выявить пути совершенствования.

Необходимость достижения поставленной цели предполагает решение следующего комплекса задач:

- исследовать социальную защиту населения: понятие, сущность;
- анализ социальной поддержки пожилым гражданам Железнодорожного района г. Красноярска;
- выявить проблемы, существующие на данный момент в социальной защите пожилых людей;
- предложить проект «одного окна» как предложение по совершенствованию социальной защиты «Центра социального обслуживания граждан пожилого возраста».

В результате определена структура управления социальной защиты населения, установлены направления и аспекты деятельности, связанной с помощью пожилым людям и выявлены основные существующие проблемы.

В итоге разработан ряд рекомендаций, а также малозатратных и быстрореализуемых предложений. В качестве технической реализации одного из перспективных предложений произведен расчет проекта «одного окна».

ABSTRACT

The final qualifying paper on the topic “Improving the social protection of the elderly” contains 71 pages of textual documents, 1 figure, 12 tables, 35 sources used.

SOCIAL PROTECTION, PROGRAM, INFORMATION, REPORT, SUGGESTIONS, DEVELOPMENT, ELDERLY PEOPLE, HELP, EVALUATION.

The object of the research is the support of senior citizens of the Zheleznodorozhny district of the city of Krasnoyarsk.

The subject of study is the social protection of senior citizens.

The purpose of graduate bachelor's work is to explore the social protection of senior citizens and identify ways to improve.

The need to achieve this goal involves solving the following set of tasks:

- to explore the social protection of the population: the concept, essence;
- analysis of social support for senior citizens of Zheleznodorozhny district of Krasnoyarsk;
- to identify problems that currently exist in the social protection of older people;
- to propose the “one-stop-shop” project as a proposal for improving the social protection of the “Center for the Social Services of Senior Citizens”.

As a result, the management structure of social protection of the population was determined, directions and aspects of activities related to assistance to older people were established, and the main existing problems were identified.

As a result, a number of recommendations were developed, as well as low-cost and fast-selling proposals. As a technical implementation of one of the promising proposals, the “one window” project was calculated.

СОДЕРЖАНИЕ

Введение	5
1 Теоретические основы социальной защиты населения	7
1.1 Социальная защита населения: понятие, сущность, цели и принципы	7
1.2 Система социальной защиты населения в Российской Федерации	10
1.3 Социальная защита населения в зарубежных странах.....	19
2 Анализ социальной защиты граждан пожилого возраста Железнодорожного района г.Красноярска	23
2.1 Организационно–правовая характеристика управления социальной защиты	23
2.2. Исследование организационно–управленческих решений в сфере социальной защиты	26
2.3 Анализ социальной поддержки пожилых граждан Железнодорожного района г.Красноярска	33
3 Совершенствование социальной защиты пожилых людей	46
3.1 Мероприятия по совершенствованию социальной защиты пожилых людей.....	46
3.2 Проект «одного окна» как предложение по совершенствованию социальной защиты «Центра социального обслуживания граждан пожилого возраста»	56
Заключение	66
Список использованных источников	69

ВВЕДЕНИЕ

Постоянно растёт число социально малозащищённых слоёв населения. Как следствие, всё больше граждан нуждаются в социальной защите и обслуживании.

Социальная защита включает в себя совокупность социальных услуг (уход, организация питания, содействие в получении медицинской, правовой, социально–психологической и натуральных видов помощи, помощи в профессиональной подготовке, трудоустройстве, организации досуга, содействие в организации ритуальных услуг и др.), которые предоставляются гражданам, попавшим в трудную жизненную ситуацию, на дому или в учреждениях социального обслуживания.

Необходимость совершенствования организации технологий социальной работы на местном уровне обусловлена множеством проблем в данной сфере. Проблемы, такие как: потребность в улучшении организационно–правовой формы социальной службы, а также кадровое обеспечение муниципальных социальных служб специалистами нового поколения и многие другие.

Цель исследования: исследовать социальную защиту граждан пожилого возраста и выявить пути совершенствования.

Задачи исследования:

- исследовать социальную защиту населения: понятие, сущность, цели и принципы;
- исследовать систему (формы, механизм) социальной защиты населения в Российской Федерации;
- ознакомиться с примерами социальной защиты населения в зарубежных странах;
- исследовать организационно–правовую характеристику управления социальной защиты;

- анализ социальной поддержки пожилым гражданам Железнодорожного района г. Красноярска;
- выявить проблемы, существующие на данный момент в социальной защите пожилых людей;
- мероприятия по совершенствованию социальной защиты пожилых людей;
- предложить проект «одного окна» как предложение по совершенствованию социальной защиты «Центра социального обслуживания граждан пожилого возраста»; Объект исследования: поддержка пожилым гражданам Железнодорожного района г. Красноярска.

Предмет исследования: социальная защита граждан пожилого возраста.

Методическую основу выпускной квалификационной работы составили методы структурно–функционального, нормативно–правового, статистического анализа, методология системного анализа, а также элементы системного и сравнительного подходов.

Нормативно–правовой основой выпускной квалификационной работы исследования выступили Конституция Российской Федерации, федеральные законы, указы Президента Российской Федерации, нормативно–правовые акты субъектов Российской Федерации.

Информационную основу исследования стали официальные данные и статистическая информация, касающиеся деятельности комиссий и материалы, представленные Министерством труда и социальной защиты РФ, информация из электронных источников (Интернет) и периодических изданий, а также собственные наблюдения автора, полученные им в период прохождения преддипломной практики.

Структура выпускной квалификационной работы. Выпускная квалификационная работа состоит из введения, трех глав и восьми параграфов, заключения и библиографического списка.

1 Теоретические основы социальной защиты населения

1.1 Социальная защита населения: понятие, сущность, цели и принципы

Социальная защита населения – это не что иное, как форма проявления социальной политики государства.

Социальная защита, являясь категорией экономической, представляет собой систему распределительных отношений. Общественные фонды денежных средств, которые образуются за счет части национального дохода, используются для материального обеспечения малоимущих граждан[22].

Таким образом, социальная защита есть система мероприятий по обеспечению минимально достаточных условий жизни и деятельного существования человека. Современная трактовка системы социальной защиты понимает под ней совокупность прав и гарантий, установленных законодательно, а социальные институты и учреждения обеспечивают их реализацию, создавая условия для поддержания жизнедеятельности различных социальных слоев населения и, в первую очередь, социально уязвимых. В условиях экономического кризиса защитить всё население от снижения жизненного уровня и других социальных проблем социальная защита не в состоянии.

В таких условиях социальная поддержка оказывается только наиболее нуждающимся – эту категорию населения принято называть социально уязвимыми слоями. К ним относятся лица, не имеющие возможности как-то улучшить свое материальное положение и, поддержать, таким образом, необходимые условия существования.

Если социально уязвимые слои населения рассматривать шире, то это люди, доходы которых ниже прожиточного минимума. На практике социально уязвимыми принято считать те семьи, где на каждого члена семьи приходится низкий денежный доход, семьи, потерявшие кормильца, одинокие матери, престарелые, студенты, живущие на стипендию, лица,

пострадавшие от стихийных бедствий, социальных конфликтов, незаконного преследования.

Социальная защита имеет ведущие организационно–правовые формы, к которым относятся:

- социальное обслуживание;
- государственное социальное страхование;
- пенсионное обеспечение;
- другие формы государственной поддержки населения [25].

В пореформенной России социальная защита в большей степени развивалась стихийно. Не было должного представления о задачах и путях их решения, об её организационной и административной структуре, правовых нормах.

Социальная помощь представляет собой систему общественных отношений, которые складываются между гражданами со среднедушевым доходом ниже прожиточного минимума с одной стороны и государственными органами, с другой стороны.

Поводом этих отношений является предоставление семьям денежных выплат, натуральной помощи сверх их заработка, пенсий, пособий и др. Обеспечить прожиточный минимум населения страны – цель социальной помощи. Отличительная особенность социальной поддержки заключается в том, что она включает меры семьям, нуждающимся в дополнительной поддержке, если даже их доход не ниже прожиточного уровня. Социальная поддержка является прерогативой местного самоуправления. Виды социальной защиты

Существуют два основных вида социальной защиты населения – это социальное обеспечение, как прямая форма социальной защиты и социальная поддержка – косвенная форма защиты. Социальное обеспечение представляет собой форму распределения материальных благ, цель которого заключается в удовлетворении жизненно необходимых потребностей человека.

К социальному обеспечению относились не только пенсии, но и пособия по временной нетрудоспособности и родам, уход за ребенком до года. Семьям оказывалась помощь в содержании и воспитании детей. Здесь имеется в виду бесплатные ясли или на льготных условиях, детские сады, пионерские лагеря и др.

Социальное обеспечение касалось и нетрудоспособных граждан – содержание их в домах престарелых, предоставление средств передвижения инвалидам. Основными принципами социального обеспечения являются всеобщность, общедоступность, адресность, разнообразие предоставляемых услуг. Социальное обеспечение включает в себя социальное страхование и социальную помощь.

Ко второму виду социальной защиты относится социальная поддержка. Как косвенная поддержка населения она включает в свой состав систему социальных гарантий и социальных льгот. Проявляться социальная поддержка может в самых разнообразных формах. Это может быть денежная помощь, бесплатное питание, помещение в приют, медицинская, юридическая, психологическая помощь, усыновление, опекуновство[32].

Оказанием помощи, поддержкой и защитой людей, и в первую очередь социально слабым слоям населения, занимаются социальные учреждения, деятельность которых получила название социальной работы.

Развитие социальной защиты в нестационарных формах идет в сложных условиях, что в первую очередь связано с недостаточным её финансированием. Усугубляет это положение растущая численность малообеспеченных граждан, требующих социальной поддержки. Кроме этого органы социальной защиты на местах вынуждены на себя брать несвойственные им функции – медицинское, бытовое, торговое обслуживание граждан. На подведомственной им территории органы управления социальной защиты регионов не только определяют политику в этой сфере, но и на паритетных началах принимают участие в разработке и финансировании целевых программ.

Для совершенствования организационной работы с льготной категорией граждан целесообразно составлять социальные паспорта, с указанием состава семьи, документов, дающих право на льготу, нуждаемость в конкретных видах помощи, получение самой помощи. Социальный паспорт значительно улучшает адресную помощь, потому что содержит сведения о человеке, о его статусе общественном, имущественном, правовом[33].

С созданием социального паспорта–пластиковой карточки необходима разработка и реализация мультиагентной системы адресного взаимодействия населения и исполнительной власти в социальной сфере. Это значит, что к электронной системе паспортов можно подключить базы данных департамента социальной защиты населения. Подобная система обеспечит прозрачность управления и адресность предоставляемых услуг. Наличие социального паспорта избавит от посещения различных организаций социальной сферы с одной стороны и будет способствовать обмену социальной информацией в данном регионе с другой стороны.

1.2 Система социальной защиты населения в Российской Федерации

Правовые основы социальной защиты – это взаимосвязанная система нормативно–правовых актов и правовых норм, которая занимается регулировкой вопросов по организации и деятельности в области социальной защиты и органов управления. Нормативными источниками социальной защиты являются нормативные акты и договоры, которые содержат стандартные утвержденные нормы, определяющие в свою очередь порядок и гарантии осуществления социальной защиты. Эта система включает в себя международные договоры, конвенции и рекомендации международных организаций, Конституции РФ, конституции республик и уставы других субъектов, законов и нормативных актов, коллективных договоров или

соглашений, трудовых договоров (контрактов). Органы местного самоуправления принимают нормативные акты, которые устанавливают порядок и определяют условия для оказания адресной социальной помощи местными центрами социального обслуживания и так далее[24].

В рамках развития договорных методов регулирования социально–трудовых отношений и работы группы источников составляют коллективные договоры и индивидуальные договоры (контракты). Важную роль в регулировании социальной защиты актов судебных органов, в частности, постановления Конституционного Суда.

В целом, правовые основы социальной защиты населения достаточно хорошо сформированы и представляют собой большую правовую базу, которая постоянно обновляется и изменяется.

Статья 7 Конституция РФ гласит, что Российская Федерация – это социальное государство, политика которого направлена на создание условий для достойной жизни и свободного развития человека[1].

В Российской Федерации труд и здоровье людей находятся под охраной. Это выражается в следующем:

- в гарантированном размере минимальной заработной платы, пенсий, пособий и так далее;
- в обеспечении государственной поддержкой семей, материнства, отцовства и детства, инвалидов и пожилых людей;
- в развитии системы социальных услуг.

Статья 38 Конституции РФ гласит: каждый гражданин гарантированно получает социальное обеспечение по возрасту, установленным законом в случае болезни, инвалидности, потери кормильца, для воспитания детей и в иных случаях.

В ст. 39 Конституции РФ предусматривается, что любому гражданину, социальное обеспечение гарантируется в случае инвалидности, для воспитания детей и в иных случаях, предусмотренных законом.

Таким образом, Конституция РФ устанавливает обязанность государства обеспечить все необходимые условия для реализации права граждан на социальное обеспечение и определяет основные пути ее реализации:

- пенсионное страхование работающих граждан;
- создание фондов, которые являются источниками финансирования социальной защиты населения;
- принятие федеральных законов, которые направлены на обеспечение реализации социальных прав.

Федеральный закон от 06.10.2003 N 131–ФЗ (ред. от 06.02.2019) «Об общих принципах организации местного самоуправления в Российской Федерации» устанавливает общие правовые, территориальные, организационные и экономические принципы организации местного самоуправления в Российской Федерации, определяет государственные гарантии его осуществления[3].

Федеральный закон «Об основах социального обслуживания граждан в Российской Федерации» от 28.12.2013 N 442–ФЗ, излагаются основные принципы правового регулирования в сфере социальных услуг граждан, находящихся в трудной жизненной ситуации. В настоящем Законе можно выделить следующие принципы социального обслуживания граждан[4]:

- добровольность;
- приоритетность;
- адресность;
- конфиденциальность;
- доступность;
- гуманность.

Основа законодательства Российской Федерации «Об основах охраны здоровья граждан в Российской Федерации». В этом законе закреплены понятия охраны здоровья населения и ее основные принципы, права граждан, касающиеся охраны здоровья.

Таким образом, Конституция РФ является основным законом государства, который регулирует социальные права и свободу человека (президентские указы, федеральные законы, постановления правительства, правовые акты и т.д.), а также способствует хорошему функционированию социального механизма защиты интересов человека.

Особый интерес представляет Федеральный закон от 06.10.1999 г. № 184 – ФЗ «Об общих принципах организации законодательных (представительных) и исполнительных органов государственной власти субъектов Российской Федерации», в текст в 2003 году была введена новая глава. «Общие принципы распределения полномочий между федеральными органами государственной власти и органами государственной власти Российской Федерации» [3].

В пункте 2 статьи 26.1 четко говорится, что осуществление властями полномочий Российской Федерации в совместной юрисдикции определяется Конституцией, федеральными законами и договорами о распределении обязанностей и соглашений. Федеральные законы были поставлены на первое место среди договоров и соглашений, и это оправдано. В пункте 4 настоящей статьи запрещается дублирование обязанностей различных уровней власти.

Статья 26.3 «принципы финансовой поддержки осуществления полномочий органов власти Российской Федерации по вопросам совместного ведения.» (п.24, пункт 2), полномочия органов государственной власти Российской Федерации по вопросам предмета совместного осуществляемые данными органами самостоятельно за счет средств бюджета субъекта РФ.

Федеральный закон «О государственной социальной помощи» был принят Государственной Думой 25 июня 1999 г. Закон устанавливал правовые и организационные основы предоставления социальной помощи от государства бедным семьям или одиноко проживающим гражданам. Основной целью данного закона является предоставление адресной социальной помощи, поддержание уровня жизни семей и лиц с доходами

ниже прожиточного минимума. Закон содержит основные правила необходимости законодательного закрепления, предусматривает, что семья (одиноким гражданин), где средний доход на душу населения меньше по сравнению с уровнем прожиточного минимума в соответствующем субъекте Российской Федерации, считается малоимущей и имеет право на получение социальной помощи. Условия и порядок предоставления социальной помощи со стороны государства для бедных семей (граждан), определяется в соответствии с законодательством Российской Федерации[17].

Таким образом, принципы социальной защиты реализуются за счет развития и совершенствования нормативно–правовой базы, который носят как отраслевой, так и межотраслевой характер. В Российской Федерации существует большая система льгот. Только через органы социальной защиты оказываются социальные услуги для 13 категорий населения в рамках законодательных актов. Правительство делает упор на необходимость решения социальных проблем в процессе разработки федеральных законов в области структурной перестройки, налогообложения, приватизации постановлений государственного регулирования по вопросам развития отраслей и регионов Российской Федерации.

Одним из основных приоритетов государственной политики в области защиты населения и территорий от предотвращения стихийных бедствий природного и техногенного характера приравненных к чрезвычайным ситуациям и ликвидации таких ситуаций является создание и развитие соответствующей нормативно–правовой и методической базы.

Любая деятельность в этой области, как показывает опыт, когда она не регулируется законодательством государства, обречена на низкую эффективность или даже находится под угрозой исчезновения. Кроме того, признавая полезность этих мероприятий можно увидеть и потребность в ней.

На практике, непосредственное применение всех федеральных законов иногда трудно осуществить. Поэтому для их полной реализации разработаны правила – правовые, нормативные, технические и другие документы,

детализирующие нормы права, а также независимые регулирующие вопросы. На государственном уровне эти документы реализуются правительством.

Существенная значимость в сфере управления социальной защитой людей принадлежит органам местного самоуправления. Среди большого количества проблем, решаемых ими в ходе собственной работы, существенное место отводится проблемам социального обеспечения и защиты людей, живущих на подведомственной местности.

В согласовании с функционирующим законодательством органы местного самоуправления осуществляют руководство учреждениями социального обеспечения. Они определяют и платят пенсии и пособия, исполняя при надобности доплаты к ним из личных и привлеченных денег. На них возложены функции по раскрытию и учету лиц, которым нужна материальная помощь и которая исполняется за счет денег местного бюджета. В целях социальной защиты людей они вырабатывают актив социальной защиты жителей, распоряжаются его средствами в согласовании с его целевым назначением и получают требуемые мероприятия в области его пополнению[20].

Одним из течений их работы в этой сфере считается деятельность по улучшению квартирных, материальных, бытовых общественных условий семей, утративших кормильца, инвалидов, престарелых людей; утверждение мер по предложению поддержки жителям, нуждающимся в обслуживании на дому. В случае потребности направляют инвалидов, престарелых людей в надлежащие учреждения социального обеспечения (дома инвалидов, престарелых и т.п.).

Органам местного самоуправления предоставлено основание определять за счет местного бюджета разнообразные привилегии лицам, имеющим необходимость в социальной защите, в частности, по оплате жилой площади и общественных услуг, проезда на социальном транспорте, медицинскому обслуживанию, санаторно–курортному лечению и др.

Органы местного самоуправления руководят опекой и попечительством. Исполняя данную деятельность, они гарантируют устройство ребенка, оставшихся без попечения родителей, в детские дома, школы–интернаты, интернаты присутствия школах; решают проблемы о передаче таких детей на воспитание в семьи людей, а кроме того проблемы усыновления (удочерения).

С началом 2019 года вступают в силу значимые поправки в действующее социальное законодательство. Изменения коснутся, в частности, поддержки сирот, инвалидов и лиц предпенсионного возраста.

В России изменится порядок обеспечения жильём детей–сирот и лиц, оставшихся без попечения родителей. В частности, поменяются правила постановки данных категорий граждан на учёт как нуждающихся в получении жилья.

Теперь ребёнка, которому по закону положена бесплатная жилплощадь, будут ставить на учёт в соответствующие органы опекуны либо представители организаций, обладающих правом опекунства над ним.

Возраст постановки на учёт будет установлен на уровне 14 лет. Заявка о постановке в очередь на предоставление бесплатного жилья должна быть подана в течение трёх месяцев с 14–го дня рождения сироты.

На данный момент во многих регионах страны сироты не могут получить бесплатное жильё сразу после выпуска из детского дома из–за больших очередей на квартиры.

Сейчас право встать в очередь на получение жилья наступает либо по окончании учебного заведения, либо по окончании службы в армии, или по достижении 18 лет. В то же время за сиротой остаётся право самостоятельно подать заявление о постановке на учёт по достижении 18 лет.

Ещё одно нововведение 2019 года: квартиры для сирот можно будет закупать поштучно, в то время как раньше они приобретались по тендеру на несколько десятков квартир. Как поясняет Константин Бадеев, при таком подходе социализация сирот будет выше, потому что они не окажутся

в соседних квартирах с такими же выпускниками детских домов, а будут больше взаимодействовать с другими людьми[35].

С января 2019 года заработала новая госуслуга по поддержке инвалидов при устройстве на работу и адаптации на рабочем месте. В ноябре на заседании Совета при правительстве РФ по вопросам попечительства в социальной сфере об этом рассказала вице-премьер Татьяна Голикова.

Под сопровождением в данном случае понимается оказание индивидуальной помощи незанятому инвалиду при его трудоустройстве, создание условий для осуществления им трудовой деятельности, ускорения его профессиональной адаптации на рабочем месте, а также формирования путей его передвижения до работы, обратно и по территории организации работодателя.

Кроме того, с 2019 года с работодателей, не принимающих на работу инвалидов в рамках установленной законом квоты, будут взимать компенсационные выплаты в фонд содействия трудоустройству инвалидов.

Размер компенсации будут назначать субъекты РФ, но она не может быть ниже 7800 рублей в месяц. Такая сумма будет взиматься за каждое незаполненное рабочее место для инвалидов в рамках установленной квоты.

По закону для работодателей, у которых численность сотрудников превышает 100 человек, такая квота должна составлять от 2% до 4%, а для компаний, где работают 35—100 человек — до 3%.

По данным Росстата, по состоянию на январь 2018 года в России насчитывалось порядка 12,1 млн инвалидов — это около 8,2% населения. В то же время количество работающих инвалидов составляло 14,3% от общего числа людей с ограниченными возможностями, состоящих на учёте в системе Пенсионного фонда.

В 2019 году сохраняются формы поддержки многодетных семей и материнства, которые действовали годом ранее, однако размер выплат и пособий увеличился. Исключением стал материнский капитал, размер которого был заморожен до 2020 года — в этом году он сохранится на

Размах этой кампании растёт: в 2019 году пособия на третьего ребёнка в возрасте до трёх лет будут выплачиваться уже в 62 регионах страны.

С 1 января 2019 года в России вырастут пособия по безработице. Минимальное пособие вырастет с 850 до 1500 рублей, максимальное — с 4900 до 8000 рублей. В сентябре эти изменения анонсировала вице-премьер Татьяна Голикова на заседании Российской трёхсторонней комиссии по регулированию социально-трудовых отношений.

Люди, лишившиеся работы, в первые три месяца будут получать 75% своего среднемесячного заработка, а в последующие три месяца — 60%. При этом размер выплаты не может превышать установленный максимум или быть ниже минимального размера пособия.

В новом году также вводятся пособия для лиц предпенсионного возраста. Минимальное пособие по безработице для данной категории граждан составит 1500 рублей, максимальное — 11 280 рублей.

Сделать пособия по безработице для лиц предпенсионного возраста выше, чем для остальных категорий граждан, предложил президент РФ Владимир Путин в своём обращении к россиянам в августе 2018 года.

Если человек предпенсионного возраста решил уволиться сам, добровольно и пока не нашёл новую работу, то и в этом случае мы должны укрепить его социальные гарантии.

В связи с повышением пенсионного возраста государство ввело и другие меры, направленные на защиту лиц, чей выход на пенсию теперь будет отсрочен. В новом году вступает в силу закон, вводящий уголовную ответственность за необоснованный отказ в приёме на работу или увольнение людей предпенсионного возраста[31].

К работодателям-нарушителям будет применяться наказание в виде штрафа в размере до 200 тыс. рублей или до 360 часов общественных работ. Инициатива была внесена президентом России Владимиром Путиным

1.3 Социальная защита населения в зарубежных странах

Специалисты в сфере общественной работы обширно применяются в качестве специалистов при подготовке законодательства, при принятии заключений органами регионального самоуправления и объяснения работы социальных учреждений в общественной помощи малообеспеченными. По этой причине количество представителей данной специальности довольно велика.

В США национальная помощь малоимущих семей исполняется только лишь на уровне проектов для самых беднейших кругов жителей, по этой причине здесь в огромной степени сформированы благотворительные основы на уровне неправительственных структур. Налоговые привилегии содействуют оживленному привлечению бизнеса для осуществлению общественных проектов и выполнения общественной работы [29].

В ФРГ почти все общественная сфера регламентируется законодательством.

Здесь функционирует свод социального законодательства — Социальный кодекс, объединяющий целую совокупность общественных законов — от общественной охраны молодежи до общественной помощи пожилым людям и нетрудоспособным. Федеральное право устанавливает особую “рамочную” систему, в то время как определенное наполнение осуществляется на уровне территорий.

Разработчики федеральных законов о социальной помощи исходили из того, что в собственной жизни человек либо семья должен рассчитывать, прежде всего, на личные силы. В случае если это по какой-либо причине не является допустимым, то жители ФРГ, а кроме того иммигранты, переселенцы и лица, не имеющие гражданства, имеют все шансы пользоваться правом на получение социальной поддержки. При этом в основе предложения общественной поддержки находится правило subsidiarности.

Государственное руководство во Франции значительно более децентрализовано, чем в многочисленных государствах Европы, и местные власти пользуются огромной самостоятельностью. Законы о децентрализации от 2 марта 1982 г., 7 января 1983 г. и, в особенности, указ от 22 июля 1983 г. учитывают распределение ответственности между основной властью, регионами, департаментами и муниципалитетами (коммунами) [26].

Муниципалитет обладает внушительными общественно-политическими, финансовыми, общественными и культурными возможностями, контролируя формирование новых компаний, общественных, учебных и культурных органов. Он кроме того ведает сбором местных налогов. Правительство реализовывает только лишь остаточные функции в социальной поддержке: берет под собственную опеку лиц, ставших инвалидами, размещает лиц, требующих обслуживания, в специализированные центры и приюты, занимается их общественной адаптацией и оказывает поддержку людям, лишенным жилья, путем выплаты пособий.

Швеция примечательна тем, что данная страна добилась одного из наиболее значительных уровней жизни в обществе. Общественная стратегия ориентирована на снижение различия в заработках, интенсивную борьбу с безработицей с помощью таких мер, как дотации для найма рабочей силы и специализированные проекты создания рабочих зон, переквалификация, повышение мобильности рабочей силы. Необходимой составляющей “шведской модели” считается мощная концепция социального обеспечения малоимущим семьям; безвозмездное образование, большой уровень здравоохранения и пенсий, многообразная помощь инвалидам и значительные материальные пособия семьям, имеющим детей. Внушительна роль профсоюзов, которые объединяют до 80% рабочих, а в отдельных секторах экономики — до 95%.

Малоимущие семьи с ребенком считаются кроме того получателями разных типов общественной поддержки, предоставляемой в натуральной

форме (талоны на питание, школьные завтраки, вспомогательная продуктовая помощь мамам, имеющим грудных и маленьких детей, проекты обеспечения продовольствием ребенка в летнее время, обеспечение молоком). К этому возможно добавить муниципальную программу поддержки малоимущим детям в организации допуска к предложениям здравоохранения (Medicaid, SCIP). В проекте субсидирования затрат на жилище следует отметить концепцию дотаций на оплату (приобретение) жилища, предоставляемых кроме того с проверкой нуждаемости, а кроме того налоговые освобождения для владельцев жилья[21].

Однако наглядно демонстрирует, что цели искоренения бедности вообще и среди детей в частности не могут быть достигнуты только путем общественной поддержки, направленной на беднейшее население. Помимо этого, концепция денежных выплат, покрывающих затраты на ключевые актуальные потребности трудоспособному населению, неминуемо порождает общественное иждивенчество, воспроизведение люмпенизированных групп жителей и в некоторых случаях даже ведет к синтетическому распаду семьи. Актуально важным на нынешнем этапе считается перенос центра серьезности на обеспечение достойно оплачиваемых рабочих зон для родителей, предоставление доступа к ресурсам и возможностям.

Таким образом, исследование опыта общественной работы с малообеспеченной семьей за границей подразумевает типологию государств по сформировавшимся концепциям общественной работы, в частности, по роли страны в решении трудностей общественной защиты жителей. Непосредственно по данному показателю в настоящее время отличают североамериканскую (с доминированием негосударственных форм поддержки и помощи общественно слабым кругам) и европейскую концепции (с доминированием в последней государственных форм поддержки и помощи жителей).

Социальная защита – стратегия страны, нацеленная на предоставление социальных, финансовых, общественно–политических и иных прав и

гарантий человека вне зависимости от его пола, национальности, возраста, места жительства и иных факторов.

Возникло большое число категорий жителей, имеющих необходимость в той либо другой степени социальной защиты, а потому в данный период назначение системы социальной защиты жителей заключается в том, чтобы с поддержкой эффективных средств гарантировать помощь имеющим необходимость в этом группам населения и отдельным жителям.

Социальная защита жителей содержит в себе социальное обеспечение, социальное страхование и социальную поддержку, согласуется с социальной политикой страны, которая, согласно Конституции, ориентирована на формирование условий, которые обеспечивают достойную жизнь и беспрепятственное развитие человека.

Главными формами социальной защиты жителей считаются обеспечение социальными пособиями, льготами особенно нуждающихся категорий жителей, социальное обслуживание.

Органы управления социальной защиты и подведомственные им предприятия, учреждения, компании, территориальные органы социальной защиты населения формируют общую государственную концепцию социальной защиты населения, обеспечивающую государственную поддержку жителей.

2 Анализ социальной защиты граждан пожилого возраста Железнодорожного района г. Красноярска

2.1 Организационно–правовая характеристика управления социальной защиты

Современная структура системы социальной защиты в Красноярском крае имеет ряд схожих моментов с дореволюционными территориальными институтами помощи. С образованием в 1822 году Енисейской губернии на ее территории был учрежден Приказ общественного призрения – учреждение, состоящее при губернском правлении.

Основные задачи этого социального органа сводились к созданию сети благотворительных учреждений, источниками финансирования которых должны были служить проценты с первоначального капитала.

К середине XIX века Приказом общественного призрения были созданы больницы во всех городах губернии, в Красноярске – 2 богадельни, дом для умалишенных, т.е. в основном развивались учреждения больничного типа. В 1895 году Приказ общественного призрения вошел в состав врачебного отделения, которое стало осуществлять контроль над всеми его больничными учреждениями.

С 1883 года из-за недостатка финансовых средств Общество прекратило, а с 1888 года – возродило свою деятельность. Цель Общества заключалась в том, чтобы облегчить участь жителей города, случайно впавших в нищету, принимать меры к прекращению нищенства в городе, призывать и давать воспитание детям–сиротам и детям беднейших родителей, заботиться о сохранении здоровья и правильном в санитарном отношении устройстве жилищ для беднейших жителей города.

В городе Енисейске с 1902 г. активно действовало Общество пособия бедным, имевшее в своем распоряжении дешевую столовую и ночлежный дом, а в годы первой мировой войны при нем были открыты ясли для детей.

В городе Железнодорожном на средство города содержались ночлежный дом и дешевая столовая. Деятельность органов городского

самоуправления при взаимодействии с частными лицами, благотворительными обществами, государственными ведомствами способствовала расширению сети благотворительных заведений различного профиля.

И сегодня в нашей стране помочь пенсионерам, инвалидам, семьям с детьми справиться с жизненными трудностями, поддержать социальную активность и интерес к жизни – одна из приоритетных задач социальной политики.

Социальная политика является мощным инструментом государственной политики и играет большую роль в сохранении социальной стабильности в обществе, что применительно к местным территориям должно отражать заботу и участие работников отрасли в судьбе каждого человека, который нуждается в поддержке государства.

В данной главе я разберу работу управления социальной защиты администрации Железнодорожного района.

Организационная структура учреждения представлена на рисунке 1.

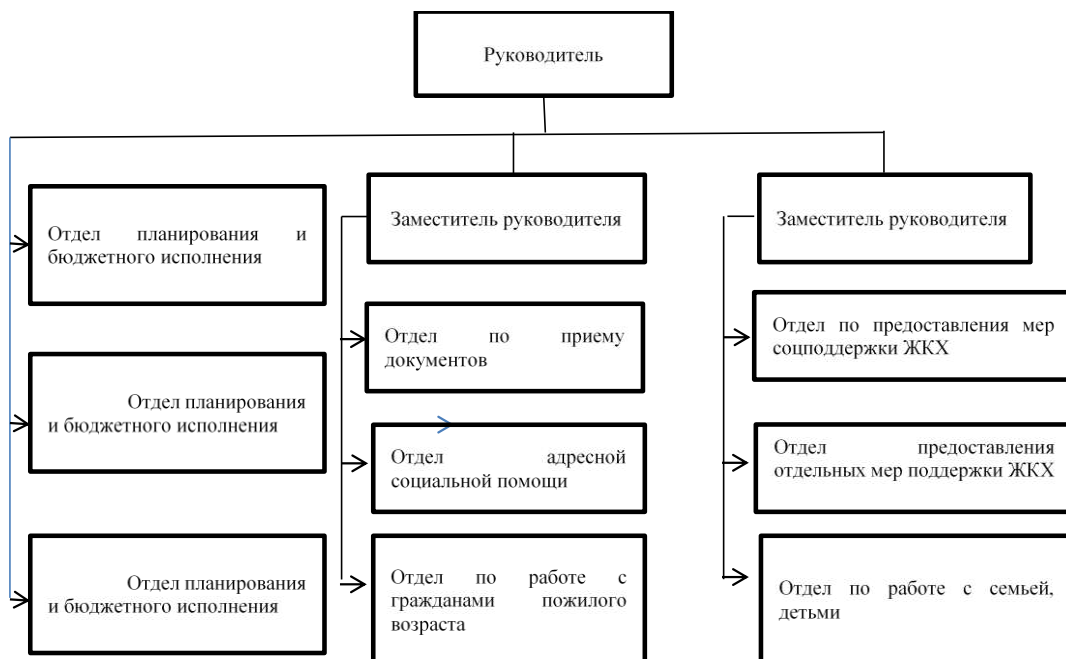


Рисунок 1 – Организационная структура учреждения

Управление в соответствии с возложенными на него задачами выполняет следующие функции:

- реализует переданные органам местного самоуправления государственные полномочия по социальной поддержке населения района, а также предоставляет дополнительные меры социальной поддержки и социальной помощи жителям Железнодорожного района города;

- обеспечивает доступность и повышение качества при назначении мер социальной поддержки, предоставлении дополнительных мер социальной поддержки, социальной помощи населению района;

- организует деятельность районных комиссий, созданных для решения вопросов в области социальной поддержки и социальной помощи отдельным категориям граждан;

- организует и проводит социально значимые мероприятия района по своему направлению деятельности;

- обеспечивает функционирование и информационную безопасность локальной компьютерной сети в Управлении.

- принимает от граждан заявления и иные документы, необходимые для назначения мер социальной поддержки, предоставления дополнительных мер социальной поддержки и социальной помощи;

- обеспечивает правильное и своевременное назначение пособий, компенсационных выплат, субсидий и иных мер социальной поддержки, установленных законодательством;

- осуществляет перечисление гражданам средств, предоставляемых в качестве дополнительных мер социальной поддержки, на банковские счета или в отделения почтовой связи в соответствии с правовыми актами администрации города;

- признает граждан малоимущими с целью постановки на учет в качестве нуждающихся в жилых помещениях муниципального жилищного фонда, предоставляемых по договорам социального найма;

– выявляет и оказывает адресную материальную помощь гражданам и семьям, нуждающимся в социальной помощи, ведет персонифицированный учет этих граждан и семей.

Таким образом, в области работы с пожилыми людьми отдел социальной защиты обеспечивает правильное и своевременное назначение пособий, компенсационных выплат, субсидий, осуществляет перечисление гражданам средств, предоставляемых в качестве дополнительных мер социальной поддержки выявляет и оказывает адресную материальную помощь пожилым.

2.2. Исследование организационно–управленческих решений в сфере социальной защиты

За 2018 год в управление по вопросам предоставления субсидий на оплату жилья и коммунальных услуг, оказания адресной социальной помощи, предоставления ежемесячных и единовременных денежных выплат и компенсаций, мер социальной поддержки семьям с детьми и т. д., поступило 58 329 обращений (включая консультации) от 20 278 граждан. Из них: в отдел по приему документов обратилось 14 846 человек и в другие отделы – 5432 человека. К сравнению, за 2017 год поступило всего 61 235 обращений, а за 2016 год – 63 703 обращений.

Если учесть, что часть граждан в течение года обращаются в управление два и более раза (например, льготная подписка – 2 раза в год), то по количеству посещений данный показатель составил за 2017 год — 24 155 человек, а так же 10 034 гражданам, обратившимся за услугами, управлением предоставлено 18 233 услуги. По аналогичным показателям за 2016 год – 26 215 человек, за 2018 год – 22 372 человека.

В целях обеспечения качества выполнения переданных государственных полномочий по предоставлению мер социальной поддержки в управлении в установленном законом порядке проведена полная инвентаризация личных дел получателей субсидий, ежемесячных

денежных выплат, компенсаций, пособий на предмет правильности их назначения и выплаты. Общее количество проинвентаризированных личных дел составила 28 583 дела.

В среднем в день в управление обращается 150 человек, предоставляется в среднем 202 услуги в день.

Таблица 1 – Анализ количества обращений в день

Период	Минимальное (человек/услуг)	Максимальное (человек/услуг)	Среднее (человек/услуг)
2016 год	63/81	688/749 (02.03.2016) 1479/1518 (01.10.2016)	162/216
2017 год	52/64	1984/2037 (15.03.2017) 2209/2268 (17.10.2017)	151/202
2018 год	56/89	1997/2061 (15.03.2018) 2391/2437 (16.10.2018)	143/192

Анализ данных таблицы позволяет сделать вывод, что последние три года средний показатель принятых граждан за 2018 год несколько ниже, чем за два предыдущих года, что объясняется увеличением количества заявлений, поступающих через портал государственных услуг.

Особое внимание в управлении уделяется работе, связанной с реализацией гражданами Российской Федерации права на обращения, в том числе письменные, в государственные органы и органы местного самоуправления в соответствии с Федеральным законом от 02.05.2006 №59–ФЗ «О порядке рассмотрения обращений граждан в Российской Федерации».

Всего за отчетный период в управление поступило 135 письменных обращений. Обоснованных жалоб от граждан по итогам работы за 2018 год управление не имеет.

Одним из рычагов выстраивания системной внутриорганизационной работы являются приказы руководителя управления, количество которых в 2018 году составило – 35 (это без учета приказов по личному составу), а также планерные совещания, в ходе проведения которых составляются

протоколы и организационно–правовым отделом осуществляется строгий контроль за их выполнением. Также контролируются качество и сроки выполнения приказов, решений, распоряжений, поручений руководителя управления. По итогам работы за 2017 год замечаний по их исполнению нет.

Неотъемлемой частью в работе управления являются автоматизированные информационные системы управления, общее количество которых – 38.

Пять из них отвечают за автоматизацию процесса оказания мер социальной поддержки. И то, как каждый сотрудник управления, исполняя свои должностные обязанности, эксплуатирует их, зависит:

- полнота и достоверность сведений о каждом получателе мер социальной поддержки;
- правильность, а, соответственно, и правомерность назначения мер социальной поддержки;
- соблюдение сроков предоставления услуг;
- ежеквартальная и годовая оценка министерством социальной политики Красноярска организации работы управления по эксплуатации базы данных.

Анализируя работу в базе данных необходимо сказать, что основная доля, приходящаяся на функционал, например, отдела по предоставлению МСП на оплату ЖКУ, согласно Положению, выражается в назначении и подписании протоколов на предоставление МСП. Тогда как данная функция не является преобладающей в таких отделах, как: по работе с гражданами пожилого возраста, ветеранами и инвалидами; адресной социальной помощи и некоторых других отделах, функционал которых заключается еще и в таких направлениях деятельности, как: определение нуждаемости в социальных услугах, сопровождение семей, воспитывающих детей–инвалидов, сопровождение многодетных семей и их ежегодное обследование; проведение оздоровительной летней компании; взаимодействие с

социальными учреждениями и общественными организациями, расположенными на территории района и города и т. д.

Но учитывая, что эксплуатация базы данных является одним из основных критериев оценки министерством социальной политики качества выполнения сотрудниками органов СЗН своих должностных обязанностей, статистика такой работы в цифрах в разрезе каждого специалиста управления способствует выявлению уровня интенсивности их труда и уровня профессионализма, а также помогает установить объективный хронометраж рабочего времени и дает возможность равномерно распределить нагрузку как на начальников отделов, так и на специалистов.

Необходимо отметить, что особого внимания заслуживает высокая оценка работы управления по ведению информационной базы данных «Адресная социальная помощь», отмеченная министерством социальной политики Красноярска 100 % — ным безошибочным результатом в каждом из четырех кварталов истекшего года. И этот результат является лучшим из всех территорий края и города.

Повышению качества работы сотрудников управления безусловно способствует и их обучение, которое проводится в рамках требований законодательства о муниципальной службе. Так, в 2018 году по определенным программам повысили квалификацию 19 сотрудников управления. 2 специалиста управления получили в 2017 году второе высшее образование по направлению деятельности. В настоящее время второе высшее образование получает еще 1 специалист управления.

Важной задачей, надлежащее выполнение которой демонстрирует положительный имидж управления, является осуществление документационного обеспечения в системе электронного документооборота «Lotus Notes». Организовать и обеспечить на высоком уровне работу с документами, их учет, сохранность, систематизацию и порядок оперативного хранения, а также осуществлять строгий контроль за сроками исполнения документов и, следовательно, контроль за исполнительской дисциплиной

каждого сотрудника управления — это должностная обязанность организационно–правового отдела — начальником которого является Наделяева Ирина Федоровна.

Основной задачей указанного отдела является — недопущение нарушений и замечаний в адрес управления со стороны контролирующих и надзорных органов, а также вышестоящих организаций. Поэтому в этой работе необходимо продолжать усиленно контролировать сроки отработки документов отделами управления и сделать акцент на проведении систематических, не менее одного раза в полгода, внутренних проверках отработки документов.

По состоянию на 01.01.2019 г. на учете состоит:

- недееспособных граждан 148 человека;
- ограниченных в дееспособности 2 человека;
- попечителей в форме патронажа 9 человек.

В целях соблюдения действующего законодательства по предоставлению гражданам мер социальной поддержки и ведения надлежащей внутриорганизационной деятельности в управлении созданы и работают 22 комиссии.

Также сотрудники управления входят в состав и принимают участие в работе 5 комиссий, созданных при администрации района.

Большой пласт работы по вопросам обеспечения беспрепятственного доступа инвалидов и других МГН к объектам инженерной, транспортной и социальной инфраструктуры с июня 2016 года лег на органы социальной защиты и стал одним из приоритетных направлений деятельности Управления.

Распоряжением администрации города от 23.12.2016 № 376–р утвержден комплексный план, в котором предусмотрены мероприятия по организации доступной среды для пожилых людей, инвалидов и других маломобильных групп населения.

В 2018 году по Железнодорожному району было исполнено 28 мероприятий, включенных в Комплексный план. Из них:

- 11 мероприятий (в 17 учреждениях) по повышению доступности муниципальных объектов социальной инфраструктуры на сумму 1 117,25 тыс. руб;

- 3 мероприятия (в 3-х учреждениях) по повышению доступности социально значимых ведомственных объектов на сумму 385,00 тыс.руб;

- 5 мероприятий (в 5-ти учреждениях) по повышению доступности объектов частной формы собственности на сумму 145,00 тыс.руб;

- 9 светофорных объектов, оборудованных звуковой сигнализацией (финансирование данного мероприятия 1 200 тыс. руб. в целом по городу без разбивки по районам).

Показатель исполненных мероприятий за 2018 год является наивысшим по сравнению с аналогичными показателями за прошедшие годы, в 2016 году – 19 мероприятий, в 2017 году этот показатель составил 25 мероприятий.

Неравнодушие сотрудников управления рождает проекты, свидетельствующие о готовности дарить добро и помогать людям не только в рамках служебного функционала, но и вне границ своего рабочего времени, и вне рамок финансовой сметы управления, то есть все мероприятия в рамках проектов проводились исключительно по инициативе управления и освещались в СМИ: за 2018 год мы имеем 25 статей в печатных изданиях и 13 положительных телевизионных поводов.

Эксклюзивными проектами Железнодорожного района стали уже всем известные в городе и крае ежегодные спортивные соревнования по мини-футболу среди воспитанников домов-интернатов для детей с особенностями ментального развития «Матч равных возможностей» (охват детей за три года вырос с 30 человек в 2016 году до 80 – в 2018); проект «Аллея памяти» военнослужащим, погибшим в мирное время в горячих точках, и акция

«Территория добра», которая тоже стала уже традиционной и будет проведена управлением в 2019 году в третий раз.

Сотрудники управления на протяжении вот уже почти 5 лет ведут шефство над воспитанниками психоневрологического интерната для детей «Солнышко» в поселке Березовка.

Новыми стала серия мероприятий, проведенных в течение лета 2018 года с детьми и их родителями из малообеспеченных многодетных семей и семей, состоящих в социально опасном положении. Это организованные выезды с детьми на ипподром, в парк «Сады мечты», в музеи и библиотеки. Причем это не просто выезды, а мероприятия с соответствующими сценариями их проведения, включающими аспекты как образовательного, обучающего и развивающего характера, так и дающие оздоровительный эффект и возможность психологической разгрузки, что было полезно как детям, так и их родителям. Надо отметить, что для семей все было на бесплатной основе.

Все задачи, которые ставились на 2018 год руководителями района, города и края, управлением социальной защиты населения администрации Железнодорожного района выполнены.

Таким образом, за последние годы ситуация в сфере социального обслуживания пожилых граждан претерпела значительные изменения. Взамен действовавшей ранее системы социального обеспечения создана принципиально новая система социальной защиты населения, включающая в себя учреждения социальной защиты пожилых граждан, отделения социальной помощи на дому и службы срочной социальной помощи пожилым. Вводятся в действие новые стационарные учреждения для престарелых и инвалидов. Учреждения социального обслуживания оказывают помощь не только пожилым людям, инвалидам, семье и детям, но и активно работают над решением проблем детской безнадзорности, социальной помощи лицам без определенного места жительства.

В заключении главы можно сделать вывод о растущей положительной динамике создания мероприятий, оказании услуг для людей пожилого возраста. Вместе с тем необходимо отметить положительное влияние портала госуслуг на количество обращений граждан, что свидетельствует о растущем спросе на данный ресурс. А также, о правильном направлении организационно–управленческих решений в области социальной защиты населения. Тем не менее остаются недостаточными материально–техническая база и финансирование отрасли.

2.3 Анализ социальной поддержки пожилых граждан Железнодорожного района г. Красноярска

Рассмотрим существующие виды социальной защиты пожилым гражданам, а также проанализируем меры социальной поддержки на территории Красноярска.

В рамках федерального законодательства лица, достигшие предельного возраста обязательного трудоустройства, обеспечиваются:

- пенсионным содержанием;
- единовременными доплатами.

Краевые социальные мероприятия предусматривают для пенсионеров такую адресную помощь:

- снижение в половину стоимости лекарств, выписанных врачом;
- ежемесячная выплата в размере 155,0 р.;
- субсидирование расходов на оплату коммунальных услуг.

Отдел социальной защиты плотно сотрудничает с учреждением, которое оказывает социальные услуги пожилым людям – «Центр социального обслуживания граждан пожилого возраста».

Муниципальное задание в 2018 году для отдела соцзащиты составило 2585 человек.

Таблица 2 – Итоги выполнения муниципального задания

Наименование муниципальной услуги	Значение, утвержденное муниципальным заданием	Фактическое значение за 2018 год
Предоставление социального обслуживания в форме на дому	958	1208
Предоставление социального обслуживания в полустационарной форме	1567	1575
ИТОГО	2525	2783

Анализируя данные таблицы можно сделать вывод, что муниципальное задание на 2018 год выполнено на 100%.

Количество получателей социальных услуг составило 2783 человека, из них:

- пенсионеров – 1053 человек;
- инвалидов – 1643 человек, в том числе инвалидов трудоспособного возраста – 405 человек;
- лиц БОМЖ – 38 человека;
- прочие – 49 человек.

Численность обслуженных на платной основе составила – 1053 человека (37,8% от обратившихся).

Доход от платного обслуживания составил 2636341,23 рублей, включая основные и дополнительные услуги.

Количество оказанных услуг за год составило 214318 на 14% больше, чем в 2017 году (183152) по видам:

- социально–бытовые услуги – 144947 (67,6% от всех видов услуг);
- социально–медицинские услуги – 46021 (21,4% от всех видов услуг);
- социально–психологические – 4716 (2,2%);
- социально–педагогические – 8278(4%);
- социально–правовые услуги – 1336 (0,7%).

Количество оказанных платных социальных услуг составило 143790, что на 30% больше, чем в 2017 году (100352).

Все виды и объемы оказанных услуг получателям социальных услуг обрабатываются электронно в программе 1С «Учет обслуживания», которая позволяет так же формировать и реестр получателей социальных услуг по учреждению. Далее вся информация о получателях социальных услуг и оказанных услугах отражается в региональном Регистре.

Приоритетной формой в работе учреждения является надомное обслуживание, позволяющее получателям социальных услуг длительное время находиться в привычных для проживания и общения условиях. Обслуживают получателей социальные работники, состоящие в штате – 80 человек.

За 2018 год услугами отделений социального обслуживания на дому воспользовалось 1208 человек, из них: 226 мужчин, 982 – женщин;

Ежегодно происходит увеличение числа граждан, нуждающихся в надомном социальном обслуживании.

За последние три года количество обратившихся за социальным обслуживанием в форме на дому возросло на 10%, соответственно увеличился и объем предоставленных услуг отделениями надомного обслуживания. Динамика роста представлена в таблице.

Таблица 3 – Динамика роста обратившихся за социальным обслуживанием в форме на дому

Категория населения	2016 год	2017 год	2018 год
Численность граждан состоящих на надомном обслуживании	1096	1146	1208
Количество оказанных услуг отделениями надомного обслуживания	134564	160383	181936

Анализ данных таблицы выявляется устойчивая динамика роста людей, нуждающихся в соцпомощи.

Ежегодно специалистами учреждения выявляется потребность в социальном обслуживании граждан пожилого возраста и инвалидов. В основном это потребность в социально–бытовых и социально–медицинских услугах. Так за 2018 год впервые признаны нуждающимися в надомном социальном обслуживании 225 человек.

Очередность на получение социальных услуг на дому отсутствует. За 2018 год из отделений обслуживания на дому выбыло 228 человек.

Учитывая высокую востребованность услуг, предоставляемых отделениями социального обслуживания на дому, существует необходимость внедрения новых методов, социальных практик обслуживания, таких как развитие стационарозамещающих технологий предоставления социальных услуг, в том числе по долговременному уходу за гражданами старшего поколения, частично или в значительной степени утратившими способность к самообслуживанию.

Министерством труда и социальной защиты Российской Федерации разрабатывается концепция долговременного ухода, которая будет представлять систему сбалансированного социального обслуживания и медицинской помощи на дому в полустационарной и стационарной форме.

Большое значение имеет реализация программы «Школа реабилитации и ухода», в рамках которой осуществляется как патронаж маломобильных получателей социальных услуг мультидисциплинарной бригадой и просветительские беседы с социальными работниками, родственниками получателей социальных услуг, так и профилактические беседы с получателями социальных услуг, посещающими социально–реабилитационное отделение. Данное направление работы направлено на снижение риска возникновения тяжелых заболеваний, повышение уровня знаний получателей социальных услуг в области сохранения физического и психического здоровья.

Реализация в учреждении стационарозамещающих технологий заключается в возможности организовать квалифицированную помощь по

месту жительства граждан пожилого возраста и инвалидов без их госпитализации, ведь пребывание получателей социальных услуг в привычной им, комфортной домашней обстановке действительно влияет на качество их жизни, психическое и физическое здоровье. В связи с этим развитие уже существующих и внедрение новых стационарозамещающих технологий в практику деятельности учреждения на сегодняшний день является одним из важных направлений работы.

Следующая форма социального обслуживания в учреждениях – полустационарная. Социальное обслуживание в полустационарной форме осуществляется отделением срочного социального обслуживания и социально–реабилитационным отделением для граждан пожилого возраста и инвалидов.

Отделение срочного социального обслуживания оказывает услуги гражданам, оказавшимся в сложной ситуации и требующих неотложной помощи.

В отделение срочного социального обслуживания обращаются граждане без определенного места жительства; при отсутствии работы и средств к существованию; при наличии внутрисемейного конфликта, в том числе с лицами наркотической или алкогольной зависимостью; бывшие осужденные.

В штат отделения входят заведующий отделением, специалисты по социальной работе, юрисконсульт, психолог.

За отчетный год в отделение срочного социального обслуживания обратилось 725 человек (1388 человек с учетом повторных), из них: пенсионеров – 349 человек, инвалидов – 301 человек, лиц БОМЖ – 38 человек, прочие – 37 человек которым оказано 2377 услуг, таких как:

- обеспечение бесплатным горячим питанием или наборами продуктов (35 человек, 54 услуги);

- обеспечение одеждой, обувью и другими предметами первой необходимости (40 человек, 41 услуга);

– содействие в получении временного жилого помещения (ГЦСПН «Родник») (13 человек, 13 услуг);

– содействие в получении юридической помощи в целях защиты прав и законных интересов получателей социальных услуг (182 человека, 339 услуг);

– содействие в дальнейшем следовании к постоянному месту жительства лицам, попавшим в сложную ситуацию (11 человек, 12 услуг);

– содействие в сборе и оформлении документов для признания граждан нуждающимися в социальном обслуживании, предоставления мер социальной поддержки (833 человека, 1827 услуг);

– содействие в восстановлении документов, удостоверяющих личность получателей социальных услуг (29 человек, 89 услуг).

К полустационарной форме относится деятельность социально–реабилитационного отделения для граждан пожилого возраста и инвалидов, которая направлена на поддержание у граждан возможностей самореализации жизненно важных потребностей путем укрепления их здоровья, повышения физической активности, нормализации психологического статуса.

В отделении ведут работу следующие специалисты: заведующий отделением, специалист по социальной работе, специалист по реабилитационной работе, врач, медицинский брат по массажу (медицинская деятельность лицензирована), инструктор по адаптивной физической культуре, инструктор по труду, психолог, социальный педагог, руководитель кружка, музыкальный руководитель, культурный организатор, которые оказывают комплексную реабилитацию получателям социальных услуг.

Услуги отделения практически равно востребованы, за исключением социально–медицинских услуг, которых в 2 раза больше, т.к. социально–медицинские услуги включают большой спектр услуг.

Социально–реабилитационное отделение оказывает комплекс реабилитационных услуг, который включает:

Социально–медицинские услуги:

- индивидуальные и групповые занятия по адаптивной физической культуре, занятия на тренажерах;
- медицинский массаж;
- наблюдение за состоянием здоровья;
- консультирование по социально–медицинским вопросам врача–терапевта учреждения;
- осуществление патронажа на дому маломобильных получателей социальных услуг в рамках «Школа реабилитации и ухода»;
- лекции, мероприятия по здоровому образу жизни.

Помимо социально–педагогического консультирования, занятий по развивающим программам, включают большой спектр социокультурных мероприятий, экскурсии.

За отчетный период отделением получены качественные результаты по социальной реабилитации и адаптации молодых людей с ОВЗ благодаря комплексному и командному подходу специалистов, успешной реализации рецензированной программы «Социально–бытовая адаптация молодых людей с ментальными нарушениями», использованию технологий дневной трудовой занятости молодых инвалидов, которая получит дальнейшее приоритетное развитие в учреждении.

На базе отделения проводятся консультативные курсы по основам компьютерной грамотности для получателей социальных услуг, которые включают в себя обучение навыкам работы на компьютере, освоение компьютерных программ, изучение электронных носителей и их применение, изучение информационных ресурсов в сети Интернет, в том числе с использованием системы Брайля. За 2018 год обучилось 66 человек, из них 36 пенсионеров и 30 инвалидов.

А также на базе социально–реабилитационного отделения по адресу: 40 лет Победы, 12 краевым Советом ветеранов проводилось обучение граждан пожилого возраста и инвалидов в рамках благотворительного проекта

«Статус: онлайн» навыкам компьютерной и интернет грамотности прошли обучение 42 человека, по программе «Мобильная грамотность» обучено 20 человек. Общее количество 62 человека, и в целом 128 человек.

В социально–реабилитационном отделении широко осуществляется клубная работа.

Клуб – это конкретный инструмент для интеграции ПСУ в неформальные объединения и активную деятельность по преодолению одиночества, приобретению новых знакомств и новых навыков. В отделении ведут работу 10 клубов по интересам.

Клубы по интересам работают согласно графику. За год в клубы обратилось 196 человек.

Таблица 4 – Клубы по направлениям

Название клуба	Направление деятельности клуба
Ансамбль «Надежда»	вокально–инструментальный ансамбль для пенсионеров. Участники ансамбля принимают активное участие в различных мероприятиях Центра, района, города
Клуб «Английский для души»	языковой клуб для пенсионеров и инвалидов по изучению английского языка.
Клуб «Хозяюшка», Клуб «Забава», Клуб «Вдохновение»	клубы декоративно–прикладного творчества, в которых обучают различным техникам прикладного искусства (квиллинг, торцевание, валяние из шерсти, бисероплетение, вязание, лоскутное шитье и т.д.)
Клуб «Возраст счастья»	психологический клуб, где занятия проводит психолог, на занятиях разбираются вопросы и проблемы, связанные с изменением социального статуса.
Клуб «Зазеркалье», Театр «Акварель»	театральный клуб для пенсионеров, желающих развивать актерские способности.
Клуб «Ладья»	шахматно–шашечный клуб для пенсионеров, любителей игры в шашки, шахматы.
Клуб «Бодрость»	клуб здоровья для пенсионеров.

Для улучшения качества жизни получателей социальных услуг в учреждении используются следующие технологии реабилитационной работы:

- «социальный туризм»;
- школа здоровья – «Здорово жить»;

– «школа безопасности для пожилых людей и инвалидов» (пожарная, дорожная, транспортная, лекарственная, пищевая, психологическая, юридическая безопасность);

– «школа ухода за пожилыми людьми»;

– технология «Суставной тренажер «Звездочка».

Реализация которых будет продолжена и совершенствована в 2019 году.

Специалисты учреждения активно работают по внедрению новых технологий с целью улучшения качества предоставляемых социальных услуг получателям.

С января 2018 года на базе социально–реабилитационного отделения для граждан пожилого возраста и инвалидов действует стажировочная площадка «Современные подходы к занятиям адаптивной физической культурой при различных нарушениях функций организма». Цель стажировочной площадки – совершенствование и развитие профессиональной компетенции специалистов учреждений социального обслуживания. Инструктором по адаптивной физической культуре проведено открытое мероприятие по программе дуального обучения, в ходе мероприятия проведена презентация программы занятий по адаптивной физической культуре, мастер–класс с группой «Здоровья», занятие психолога «Нервно–мышечная релаксация». На занятии представлен комплексный подход к оздоровлению граждан пожилого возраста, который заключается в совместной работе инструктора по адаптивной физической культуре и психолога.

За время функционирования Центра социально–реабилитационным отделением развиты все базовые технологии и социальные практики, которые будут в последующем наполняться новым содержанием.

Для привлечения финансовой поддержки и совершенствования технологий учреждение участвовало в грантовых конкурсах:

– в конкурсе проектов территориального развития «Территория РУСАЛа» в номинации «Активный город» представлен проект «Живем играючи!»;

– в конкурсе проектов благотворительной программы «Место встречи: диалог» в РФ, САФ России представлен проект «Место встречи».

Для более эффективной реализации социальной политики в отношении граждан пожилого возраста необходимо введение новых дифференцированных подходов к социальной защите и обслуживанию граждан старшего поколения в зависимости от их индивидуальных потребностей и материальной обеспеченности. Приоритетным направлением должно стать социальное обслуживание в нестационарных учреждениях, предполагающее дальнейшее развитие сети учреждений различных видов (центры комплексного социального обслуживания, специализированные отделения социальной помощи на дому).

С целью оценки качества оказываемых услуг в учреждении проводилось ежеквартальное анкетирование получателей социальных услуг, а также в рамках «Декады качества социальных услуг» и «Недели качества социальных услуг».

Численность граждан принявших участие в опросе составило 804 человека. Из числа опрошенных получателей социальных услуг неудовлетворенных качеством предоставления социальных услуг нет. Предложения, полученные в ходе анкетирования от получателей социальных услуг, учтены в работе учреждения.

В целях контроля эффективности и качества предоставляемых услуг в учреждении организована работа внутреннего аудита. Согласно приказу создана комиссия по контролю качества оказания социальных услуг, утвержден график проведения контроля качества предоставления услуг.

В 2018 году в учреждении проведены проверки надзорных органов. Государственной инспекцией труда в Красноярске проведена проверка по

теме: «Осуществление контроля социального обслуживания». Нарушения не выявлены.

Рассмотрим основные проблемы пожилых людей.

Среди самых актуальных проблем граждан пожилого возраста (таблица) наибольшую значимость представляют: состояние здоровья (55,7 %), материальные (37,1 %) и социально–бытовые (17,1 %) трудности, одиночество (15,7 %).

Причем состояние здоровья и социально–трудовые проблемы граждан пожилого возраста нарастают в зависимости от их возраста, в то время как финансовые трудности и проблема одиночества с возрастом теряют свою актуальность.

Таблица 5 – Наиболее актуальные проблемы для граждан пожилого возраста

Проблемы	Всего по выборке (%)	Возраст (%)			
		51–60 лет	61–70 лет	71–80 лет	более 81 года
Состояние здоровья	55,7	25,0	48,3	67,8	71,4
Материальные трудности	37,1	50,0	48,3	21,4	4,2
Социально–бытовые проблемы	17,1	1,4	22,4	10,7	14,2
Одиночество	15,7	50,0	19,3	10,7	–
Организация досуга, снижение круга общения	4,3	25,0	6,4	10,7	–
Семейные взаимоотношения	2,9	–	3,2	3,5	–

Из анализа данных таблицы становится видно, что для граждан старше 81 года значимость проблемы состояния здоровья возрастает практически в три раза по сравнению с пожилыми людьми в возрасте 51–60 лет. Данные тенденции закономерным образом приводят к росту потребности в постоянной медицинской помощи, а с учетом недостаточной развитости инфраструктуры учреждений здравоохранения в сельской местности – и в домашних социально–медицинских услугах. Эффективными способами

решения данной проблемы являются: развитие системы добровольного медицинского страхования, формирование новых параметров базовой программы обязательного медицинского страхования на основе введения для пожилого населения повышенных нормативов объемов предоставления медицинской помощи.

Для граждан, только что вступивших в пенсионный возраст, особую актуальность приобретают проблемы одиночества и снижения материального благополучия. Выход человека на пенсию сопряжен как с потерей достойного источника дохода, так и с ограничением круга социальных контактов.

По самооценке своего материального состояния большинство респондентов (60 %) оценили свой материальный статус как «обеспеченный ниже среднего», лишь каждый четвертый (25,7 %) определил свою семью «с доходом среднего уровня», а 14,5 процентов опрошенных отметили, что «не обеспечены самым необходимым». Это во многом связано с тем, что профессиональный и социальный потенциал пожилых людей не в полной мере используется в современных социально–экономических условиях. Согласно результатам проведенного исследования 64,2 процента пожилых людей хотели бы участвовать в активной деятельности, приносящий доход.

Характерной чертой современной демографической ситуации в Российской Федерации является рост численности граждан пожилого возраста в структуре населения страны, что приводит к росту социальных обязательств государства, изменению структуры занятости, увеличению спроса на товары и услуги для пожилых людей.

Существующая система социального обслуживания населения России основана на концепции пассивного доживания граждан пожилого возраста, что приводит к росту востребованности услуг по их социально–бытовому обслуживанию, оплате услуг ЖКХ, приобретению для них товаров первой необходимости. В связи с этим адаптация лиц пенсионного возраста к новому социальному статусу сопряжена с преобладанием патерналистских

настроев, уходом от активной общественной жизни, снижением социальной активности.

По моему мнению, в современных условиях особую актуальность приобретает создание системы социального обслуживания, позволяющей обеспечить не столько пассивное доживание, сколько активное долголетие. Данный подход позволит не только повысить уровень и качество жизни людей, но и снизить бюджетную нагрузку на финансирование системы социального обслуживания и здравоохранения страны, в том числе и затраты на обслуживание пожилых людей на дому.

Перспективной также является реализация образовательных программ для пожилых людей по использованию современных информационных технологий, как обучение их навыкам практической работы на компьютере, так и обеспечение им доступности сети Интернет

Таким образом можно сказать, что необходимым условием повышения уровня и качества жизни граждан пожилого возраста и объективной потребностью экономики в ближайшее время является реализация специализированных государственных и региональных программ содействия занятости пожилых граждан, направленных на расширение степени их участия в трудовой деятельности, реализации профессиональных программ переподготовки, создание специальных условий и режимов труда работающих пенсионеров.

Так же необходимо создание проекта, который упростит взаимодействие и работу органов социальной защиты с пожилыми людьми. А также позволит пожилым людям сэкономить свое время пребывания в данных учреждениях.

3 Совершенствование социальной защиты пожилых людей

3.1 Мероприятия по совершенствованию социальной защиты пожилых людей

В соответствии с подпрограммой «Старшее поколение» государственной программы Красноярского края «Обеспечение социальной защищенности и занятости населения» утвержденной Постановлением Правительства Красноярского края от 28 сентября 2012 года № 246, реализуются мероприятия по формированию организационных, правовых, социально-экономических условий для осуществления мер по улучшению положения и качества жизни пожилых людей.

Указанная подпрограмма включает в себя основное мероприятие «Повышение уровня социальной защищенности граждан пожилого возраста в Красноярском крае», в рамках которого планируется осуществлять мероприятия, направленные:

- на оказание адресной материальной помощи, на проведение капитального ремонта жилого помещения отдельным категориям граждан; предоставление ежемесячной доплаты к пенсии неработающим пенсионерам;
- вручение персональных поздравлений Президента РФ ветеранам Великой Отечественной войны;
- стационарное социальное обслуживание в домах-интернатах для престарелых и инвалидов;
- стационарное социальное обслуживание граждан пожилого возраста и инвалидов в психоневрологическом интернате;
- проведение мероприятий с участием граждан пожилого возраста (Месячник пожилого возраста, смотры, конкурсы, акции).

В подпрограмме «Развитие социально ориентированных некоммерческих организаций» реализуется основное мероприятие «Поддержка проектов социально ориентированных некоммерческих организаций по основным направлениям деятельности», в рамках которого

предоставляются субсидии на поддержку проектов СО НКО на конкурсной основе, направленных, в том числе, на повышение качества жизни пожилых граждан.

Корректировка вышеуказанной государственной программы осуществлялась в соответствии с региональным законодательством 16 марта 2016 года. Необходимые изменения вносились в муниципальные программы Красноярска в части мероприятий, сопряженных с мероприятиями государственной программы Красноярска «Обеспечение социальной защищенности и занятости населения». Предлагается ликвидировать к 2020 году очереди в стационарные учреждения социального обслуживания.

Должны быть приняты меры оптимизационного характера в отношении Бюджетного учреждения Красноярска «Дом–интернат для престарелых и инвалидов» (на 135 койко–мест). Переезд и расселение жильцов осуществлен в здание психоневрологического интерната.

Выполнение данного мероприятия позволит расширить коечную сеть учреждений на 32 единицы и увеличить площадь проживания до установленных нормативов, с 5,2 кв. метров до 7,0 кв. метров. С целью снижения социальной напряжённости и ликвидации очередности в стационарные организации социального обслуживания населения в 2019 году должна быть расширена коечная мощность на 5 койко–мест, общая мощность данного учреждения составила 120 койко–мест. Так же необходимо развивать альтернативные формы ухода за гражданами пожилого возраста;

В Красноярске в рамках развития альтернативных форм ухода за гражданами пожилого возраста идет развитие служб социальных работников–сиделок, а также участковых социальных служб в отдаленных населенных пунктах Красноярска.

Участковая социальная служба – это технология обслуживания граждан пожилого возраста и инвалидов, семей с детьми, направленная на снижение уровня их социального неблагополучия за счет

межведомственного взаимодействия специалистов различных профилей, применяется с 2016 года. Данное направление деятельности системы социального обслуживания населения по организации работы с гражданами пожилого возраста, инвалидами, малообеспеченными, неблагополучными семьями по приятию необходимых мер улучшению условий их жизнедеятельности по территориальному принципу на основе межведомственного взаимодействия специалистов различных ведомств; предоставление социального сопровождения в целях повышение доступности и качества социальной помощи.

Участковые социальные службы учреждений социального обслуживания населения сформированы по территориальному принципу в пределах границ сельских поселений Красноярска. В состав участковых социальных служб входят заведующие отделениями, специалисты по социальной работе, социальные педагоги, психологи и социальные работники, главы администраций сельских поселений другие специалисты различного профиля, в зависимости от нуждаемости граждан. В 2018 году данной технологией охвачено 110 человек.

Мобильная приемная – это служба, созданная по приказу Министерства труда, социального развития и занятости населения Красноярска № П/84, от 01.04.2016г. Цель такой выездной работы – информирование жителей отдаленных сел региона о тех социальных услугах, которыми они могут воспользоваться, мерах социальной поддержки, которые те или иные категории населения могут получить, а также сбор и оформление документов.

В работе мобильной приемной принимают участие специалисты социальной защиты населения по разным направлениям работы – с детьми, пенсионерами, семьями и т.д., которые дают консультации по оформлению на социальное обслуживание, по мерам социальной поддержки, получению санаторно–курортного лечения, начислению компенсационных выплат.

Для организации деятельности мобильной приемной ежегодно планируется утверждение графика выезда специалистов социальных служб по сельским поселениям и доведение его до глав сельских поселений, размещение в районной газете и на сайтах организаций социального обслуживания. В 2018 году данной технологией охвачено 520 человек.

В целях внедрения стационарозамещающих технологий предоставления социальных услуг и недопущения очередности в стационарные учреждения социального обслуживания должна быть начата реализация следующих технологий:

– технология «санаторий на дому» предназначена для проведения социально–оздоровительных услуг в домашних условиях для немобильных и маломобильных граждан пожилого возраста и инвалидов, имеющих проблемы социально–медицинского характера, для восстановления максимально возможного уровня здоровья в соответствии с возрастной нормой и содействия частичному либо полному восстановлению способности к самообслуживанию. Реализуемая технология включает комплекс мероприятий по поддержанию и восстановлению нарушенных или утраченных функций организма, сохранению стабильного психоэмоционального состояния, расширению спектра услуг для граждан пожилого возраста и инвалидов. Технология направлена на повышение стрессоустойчивости, ответственности за свое здоровье, улучшение настроения и сна, укрепление внутрисемейных отношений и повышение ответственности родственников за поддержание достигнутых результатов после проведения лечебно–оздоровительных мероприятий;

– технология «школы реабилитации и ухода за пожилыми гражданами и инвалидами» реализуется при 11 управлениях социальной поддержки населения, с целью оказания социально–медицинской, психологической, социально–бытовой, социально–правовой, социально–экономических, творческой реабилитации, содействия в обеспечении техническими средствами реабилитации, обучения пользованию техническими средствами

реабилитации в соответствии с индивидуальными программами реабилитации инвалидов.

Целями организации «Школы реабилитации» являются:

- повышение эффективности предоставления социально–реабилитационных мероприятий
- достижение оптимально возможного уровня жизни и социальной адаптации инвалидов или пожилых людей в привычной для них домашней обстановке в окружении семьи;
- оказание помощи в создании благоприятной обстановки и психологической атмосферы в семьях; снятие последствий психотравмирующих ситуаций, нервно–психической напряженности, способствующих формированию личностных предпосылок для адаптации к изменяющимся условиям и мотивации на здоровье, побуждающих к активной жизни в социуме;
- расширение навыков обучения родственников, осуществляющих уход за гражданами с ограниченными возможностями здоровья.

В рамках государственно–частного партнерства Правительством Красноярска должна проводиться работа по развитию социального предпринимательства. В целях снижения напряженности на республиканский бюджет в отделенных районах Красноярска открываются частные дома–интернаты для граждан пожилого возраста и инвалидов.

Для оказания поддержки семьям, ухаживающим за гражданами пожилого возраста без помощи социальных служб, а также добровольческой (волонтерской) деятельности в сфере социального обслуживания проводится обучение желающих навыкам ухода за пожилыми людьми с участием специалистов медицинских организаций, некоммерческих организаций.

Технология «Добровольный помощник» предусматривает оказание социальных услуг хозяйственно–бытового характера одиноко проживающим гражданам, в том числе неполным семьям, малоимущим гражданам, пенсионерам и инвалидам. Адресность предоставления услуги, мобильность

и оперативность в решении социальных проблем, доступность и своевременность оказания услуги. Оказание социальных услуг хозяйственно–бытового характера производится на договорной основе. По завершении работы составляется акт о выполненных работах и подписывается заказчиком и социальным работником (добровольцем).

Социальный работник (доброволец) обеспечивается необходимыми инструментами для выполнения работ хозяйственно–бытового характера. Материалы, необходимые для проведения работ, предоставляются Заказчиком.

Остро стоит необходимость развивать систему предоставления гражданам пожилого возраста медицинских и бытовых услуг на дому;

Работниками организаций социального обслуживания совместно со специалистами медицинских организаций, районными советами ветеранов, на постоянной основе осуществляется выявление одиноких пожилых людей, нуждающихся в социальной помощи, принимаются меры по оказанию необходимой помощи.

В учреждениях здравоохранения Красноярска выявление граждан пожилого возраста, нуждающихся в доставке на дом лекарственных препаратов, осуществляется врачами (фельдшерами) в ходе диспансерного наблюдения, при выездах на приписные участки: терапевты (фельдшеры) осуществляют осмотр пациентов, выписку рецептов, организуют их получение в аптеке и доставку пациентам на дом.

В организациях социального обслуживания населения Красноярска выявление граждан пожилого возраста, нуждающихся в доставке на дом лекарственных препаратов (получателей социальных услуг), осуществляется социальными работниками, специалистами по социальной работе в ходе проведения патронажных мероприятий, а также личных обращений граждан. С гражданами, нуждающимися в социальном обслуживании, заключается договор. С момента подписания договора на обслуживание за каждым клиентом закрепляется социальный работник.

В медицинских организациях и учреждениях социального обслуживания населения назначены лица, ответственные за прием информации от населения о необходимости доставки лекарственных препаратов на дом для отдельных категорий граждан, в том числе пожилым людям.

Информирование граждан пожилого возраста о порядке, сроках и условиях доставки лекарственных препаратов, производится участковыми терапевтами, средним медицинским персоналом и руководителями лечебно–профилактических учреждений, специалистами организаций социального обслуживания населения Красноярска путем устного информирования клиентов, размещения информации в СМИ, издания информационных буклетов, размещения информации в сети Интернет.

В целях повышения доступности лекарственного обеспечения граждан пожилого возраста во всех организациях социального обслуживания населения Красноярска должны действовать мобильные службы с участием специалистов учреждений здравоохранения, которые обеспечивают доступность

Надомное социальное обслуживание осуществляется бюджетными учреждениями Красноярска «Управление социальной поддержки населения». Социальный работник посещает нуждающихся граждан пожилого возраста согласно нуждаемости в социальных услугах, но не менее двух раз в неделю. Обслуживаемые граждане в основном пользуются социально– бытовыми услугами: доставка воды, дров, продуктов питания, лекарственных препаратов, промышленных товаров первой необходимости; влажная и сухая уборка, оплата жилищно–коммунальных услуг, и т.д. Также предоставляются дополнительные услуги: стирка белья; заготовка овощей на зиму.

Кроме этого, должны оказываться:

– социально–медицинские услуги: выполнение процедур, связанных с сохранением здоровья (измерение температуры тела, артериального давления, контроль за приемом лекарств);

- социально–правовые услуги: оказание помощи в оформлении документов различного характера, на меры социальной поддержки;
- социально–психологические услуги: психологическая помощь и поддержка (беседа, выслушивание, подбадривание).

В Красноярске с 2013 года проводится независимая оценка качества работы организаций, оказывающих социальные услуги в сфере образования, здравоохранения, социального обслуживания, культуры, физической культуры и спорта.

В Красноярске создано 16 Общественных советов по проведению независимой системы оценки качества работы организаций, оказывающих социальные услуги при органах исполнительной власти и администрациях муниципальных образований. Общественный совет по вопросам формирования независимой оценки качества работы организаций, оказывающих социальные услуги в сфере образования, здравоохранения, культуры, социального обслуживания, физической культуры и спорта на 2013–2015 годы в Красноярска, осуществляющий деятельность при Министерстве труда, социального развития и занятости населения Красноярска, является консолидирующим в рамках формирования и проведения независимой оценки в регионе (так как в его состав входят представители общественных советов, созданных при профильных органах исполнительной власти).

В целом, по утвержденным общественными советами министерств и ведомств порядкам, критериям и показателям охвачено независимой системой оценки 16 государственных и муниципальных учреждений, оказывающих социальные услуги.

В рамках осуществления мер по совершенствованию деятельности организаций социальной сферы (в том числе организациям, занявшим нижние строчки рейтинга) рекомендовано разработать план по улучшению деятельности с учетом пожеланий и предложений граждан, организациям–аутсайдерам рекомендовано оказание поддержки в первоочередном порядке.

В рамках обеспечения информационной открытости Общественные советы размещают информацию о своей деятельности в области независимой системы оценки качества на официальных сайтах министерств, ведомств и администраций муниципальных образований в Красноярске, а также в разделе «Независимая система оценки качества работы организаций, оказывающих социальные услуги» на сайте Министерства труда, социального развития и занятости населения Красноярска

В Красноярске должна вестись работа по повышению финансовой грамотности пенсионеров, как активных клиентов кредитных организаций. В рамках государственной программы Красноярска «Управление государственными финансами и государственным имуществом», начиная с 2013 года, запланированы и систематически проводятся просветительские мероприятия с населением пенсионного возраста.

Совместно с сотрудниками отделения Сберегательного банка, Россельхозбанка, кредитно–кассового офиса банка «Зенит» проведена серия семинаров для пенсионеров по обучению финансовой грамотности, в ходе которых пенсионеры узнали много полезного о том, как можно контролировать денежные поступления и управлять своими расходами о правилах финансовой безопасности, которые помогут им сохранить свои деньги, как правильно и быстро пользоваться терминалом.

В 2018 году систематически проводились мероприятия с населением пенсионного возраста по вопросам использования пластиковых карт для получения пенсий и социальных платежей, для оплаты коммунальных платежей через терминалы и при пользовании Онлайн услугами банков.

С целью повышения компьютерной грамотности граждан пожилого возраста в Красноярске должно проводиться обучение компьютерной грамотности. В Красноярске создано 14 компьютерных классов, из них 9 классов в Бюджетных учреждениях Красноярска «Управление социальной поддержки населения», 3 класса в стационарных организациях социального обслуживания населения Красноярска, один класс для граждан пожилого

возраста в Республиканском классическом лицее Красноярска и один класс в Автономном учреждении Красноярска «Комплексный центр социального обслуживания населения».

Обучение компьютерной грамотности является инновационной формой социального обслуживания граждан пожилого возраста и инвалидов, в том числе одной из форм социальной реабилитации данной категории граждан и проводится в соответствии со специально разработанными методическими рекомендациями и учебной программой «Компьютерная грамотность». Курс обучения составляет 6 недель. Занятия проводятся два раза в неделю. График проведения занятий определяется с учётом пожеланий обучаемых граждан. Для организации процесса обучения в учреждениях оборудованы отдельные помещения.

Предлагается к внедрению социальная программа по обучению компьютерной грамотности «Дедушки, бабушки Онлайн», в рамках которой учебную программу освоят 1150 человек. Дальнейшее обучение компьютерной грамотности пожилые граждане продолжают в клубе «Онлайн». Данный проект востребован, так как способствует расширению зоны общения пожилых людей, в том числе налаживанию родственных контактов.

В рамках Месячника пожилого человека должен быть проведен республиканский конкурс среди граждан пожилого возраста «Опытный пользователь ПК». По итогам конкурса были определены победители, которые будут награждены дипломами и ценными призами.

Все вышеперечисленное уже кем-то разработано, и таких проектов много, но они не исполняются в полной мере, а иногда вообще не исполняются. Поэтому я считаю, что кардинальный прорыв сейчас невозможен. Значит лучшее что сейчас можно сделать, это внедрять новые и выполнять все действующие государственные программы на 100 процентов, постепенно увеличивая этот показатель хотя бы на 1 процент. Следовательно, каждый год будет оказываться большее количество услуг,

будет реализовано больше программ, будет обучено больше людей, будет создано больше клубов и мероприятий для поддержки и адаптации пожилых людей в современном обществе.

Таким образом, для более эффективной поддержки пожилых людей, вовлечения их в активную жизнедеятельность и реализации их социальных прав необходимо совершенствовать механизмы взаимодействия государственных структур с социально ориентированными некоммерческими организациями, продолжать развитие системы обучения пожилых людей, в том числе с использованием современных информационных систем.

3.2 Проект «одного окна» как предложение по совершенствованию социальной защиты «Центра социального обслуживания граждан пожилого возраста»

На мой взгляд у социальной защиты есть много недостатков, которые нуждаются в серьезной доработке. Можно предложить много проектов по совершенствованию системы, но не все смогут быть реализованы по разным причинам. На данный момент я предлагаю внедрить в «Центр социального обслуживания граждан пожилого возраста» сектор службы «одного окна».

Сектор службы «одного окна» отдела социальной защиты (далее – Сектор) будет являться структурным подразделением отдела.

Сектор осуществляет свою деятельность под руководством руководителя отдела социальной защиты и возглавляется заведующим сектором.

Сектор в своей деятельности руководствуется Конституцией Российской Федерации, федеральными законами и иными правовыми актами, Уставом и законами города Красноярск, распорядительными и нормативными документами Губернатора и правительства, распоряжениями и поручениями главы управы.

Сектор осуществляет последующие функции по проблемам, имеющим отношение к его ведению:

- организационное, аналитическое, информационно–справочное, документационное, методическое обеспечение работы мегаполиса в режиме «1–го окна»;
- прием заявлений на осуществление работ в порядке «1–го окна» у заявителей, предоставление конечных документов либо мотивированного отказа;
- проверка наличия, состава (комплектности) и соотношения исходных бумаг, представляемых заявителем и требуемых для оформления окончательного документа, определенным формам;
- сбор, размножение рассылка копий бумаг заявителей в органы исполнительной власти и муниципальные компании, участвующие в подготовке согласований (решений) по обращениям заявителей;
- сбор документов в органах исполнительной власти и муниципальных организациях, не затрагивающих непосредственно заявителей, однако необходимых для выдачи запрашиваемых бумаг согласно;
- организация и управление делопроизводства в соответствии с Распорядком работы управы мегаполиса в режиме «1–го окна», содержит учет обращений заявителей в электронной базе данных;
- контроль соотношения оформления документов Регламенту работы мегаполиса в режиме «1–го окна» и определенным распорядительными бумагами, образцам (бумагам), возврат документов на доработку для надлежащего их оформления;
- выдача заявителям или их уполномоченным лицам запрашиваемых ими бумаг в определенные Единым реестром документов сроки;
- системный статистический, предметный и проблемный анализ обращений заявителей и организация справочно–аналитических, статистических, своевременных сведений для руководителя аппарата города, руководителя аппарата префектуры;
- подготовка развернутого доклада о деятельности службы «1–го окна» города с указанием обнаруженных нарушений и докладом о принятых

критериях по их устранению, а кроме того предлагаемых одобрениях и взысканиях»;

– подготовка распорядительных бумаг согласно проблемам, связанных с работой Сектора в режиме «1–го окна».

В целях дальнейшего развития и совершенствования работы отдела социальной защиты населения по подготовке и выдаче документов населению предлагается внедрить службу "одного окна". Этапы реализации проекта представлены в виде таблицы.

Таблица 7 – Этапы реализации проекта

1 этап. Организация реализации проекта
2 этап. Определение организационной структуры отдела «одного окна»
3 этап. Материально–техническое оснащение работы предоставления муниципальных услуг по принципу «одного окна» в социальной сфере
4 этап. Разработка и утверждение административного регламента предоставления мер социальной поддержки населению по принципу «одного окна». Подготовка нормативных правовых документов
5 этап. Подготовка перечня услуг, оказываемых службой «одного окна». Разработка административных регламентов по каждой услуге, планируемой к переводу на предоставление по принципу «одного окна»
6 этап. Разработка порядка взаимодействия между структурными подразделениями и организациями
7 этап. Разработка системы мониторинга качества предоставления услуг

В таблице представлены 7 этапов реализации проекта «одного окна». Разберем более детально каждый этап.

Первый этап. Организация реализации проекта. В него входят:

– организация и проведение группой экспертов совещаний по вопросам реализации проекта;

– рассматриваются вопросы реализации проекта с учетом возникающих

организационных, технических и финансовых проблем, намечаются пути их решения.

Второй этап. Определение организационной структуры отдела «одного окна». В него входят:

– формирование штатного расписания управления труда в обстоятельствах предоставления мер социальной помощи по принципу «1–го окна»;

– разработка и установление Положения об управлении труда и общественного развития с учетом предоставления мер общественной поддержки по принципу «1–го окна»;

– разрабатывается и ратифицируется штатное расписание;

– разрабатывается и ратифицируется Положение;

Необходимо обозначить количество штатных сотрудников. Рассмотрим таблицу 8.

Таблица 8 – Штатное расписание Сектора службы "одного окна"

№ п/п	Наименование должности	Количество штатных работников
1.	Заведующий сектором	1
2.	Главный специалист	1
3.	Специалист 1 категории	1
4.	Специалист по информационным технологиям	1
	Итого	4

Третий этап. Материально–техническое оснащение работы предоставления муниципальных услуг по принципу «одного окна» в социальной сфере:

– формирование перечня необходимого оснащения и оргтехники с заблаговременным расчетом экономических расходов для внедрения модели «1–го окна» в управлении труда и социального формирования;

– закупка требуемого оснащения и оргтехники;

- комплектование управления труда и общественного формирования недостающим оснащением, компьютерной техникой;
- обучение экспертов управления труда и общественного развития;
- разрабатывается перечень требуемого современного оснащения, компьютерной техники и программного обеспечения;
- отбор поставщиков в согласовании с действующим законодательством;
- приобретается и вводится оборудование, спецоборудование, важное для работы в условиях «1–го окна».

Как и при экономической – социальной оценке предыдущих мероприятий, нам необходимо составить смету расходов. Рассмотрим затраты в таблице 9.

Таблица 9 – Смета расходов создания Сектора «одного окна»

п/п	Мероприятие	Наименование товара (услуги)	Кол-во (шт.)	Стоимость за единицу	Сумма (руб.)
1	Обустройство помещения	Косметический ремонт	–	–	20000
2	Приобретение товаров	Орг. Техника 3 в 1 (сканер, принтер, ксерокс)	3	15000	45000
3	Приобретение товаров	Стол	4	6000	24000
4	Приобретение товаров	Стулья	4	500	2000
5	Приобретение товаров	Шкафы	2	4000	8000
6	Приобретение товаров	Монитор	4	6000	24000
7	Приобретение товаров	Системный блок	4	12000	48000
8	Подключение услуги	Проведение интернета	–	–	5000
9	Подключение услуги	Концепция создания социального реестра			100000
10	Приобретение товара	Канцелярские принадлежности	1	10000	10000
11	Приобретение товара	Медицинская аптечка	1	10000	10000

Подводим итоги таблицы, суммарные затраты на мероприятие по внедрению сектора «одного окна» составляют 296.000 руб. Финансирование осуществляется за счет отдела социальной защиты.

Было подсчитано, что на создание сектора «одного окна» будет израсходовано из бюджета 296000 рублей. Но стоит учесть амортизацию на орг. технику, мониторы и системные блоки было затрачено 117000 руб. Данный товар пробудет в эксплуатации минимум 3 года.

Итого получается стоимость орг.техники, ПК/ 12мес.=расход денежных средств за год. Таким образом на орг.технику и ПК, за год будет израсходовано из бюджета 39000 рублей.

На мебель было израсходовано 34000 рублей. Минимальный срок эксплуатации мебели 5 лет. Итого получается, годовой расход на мебель составит 6800 рублей. Т.е. с учетом амортизации за мебель и орг.технику в год будет затрачено 45800 рублей, а не 151000 рублей.

Рассчитаем итоговые затраты за год на создание «сектора одного окна» с учетом амортизации:

- 296000 рублей – создание сектора «одного окна», без учета амортизации;
- 151000 рублей – затраты на мебель, орг. техника и ПК, без учета амортизации;
- 45800 рублей – затраты на мебель, орг. техника и ПК, после учета амортизации.

Итого получаем, $296000 - 151000 + 45800 = 190800$ рублей.

Четвертый этап. Разработка и утверждение административного регламента предоставления мер социальной поддержки населению по принципу «одного окна». Подготовка нормативных правовых документов:

- разработка и введение общих методологических подходов к предоставлению мер общественной помощи населению;
- утверждение административного регламента по предоставлению мер социальной помощи населения в обстоятельствах принципа «1-го окна»;

- анализируются федеральные и областные законы социальной ориентированности и другие законодательные акты, регламентирующие предоставление мер социальной поддержки;

- разрабатывается план постановления главы администрации;

Пятый этап. Подготовка перечня услуг, оказываемых службой «одного окна». Разработка административных регламентов по каждой услуге, планируемой к переводу на предоставление по принципу «одного окна»:

- формирование и регулирование с экспертной группой административных процедур по предоставлению мер общественной помощи населению;

- оптимизация административных процедур;

Шестой этап. Разработка порядка взаимодействия между структурными подразделениями и организациями:

- формирование и регулирование с экспертной группой порядка информационного взаимодействия между организациями и бизнесменами, участвующими в процедуре предоставления социальной помощи населению;

- разрабатывается порядок информационного взаимодействия;

- разработка административного регламента по предоставлению мер социальной поддержки по принципу «1-го окна».

Седьмой этап. Разработка системы мониторинга качества предоставления услуг. В него входят:

- мониторинг внедрения управленческого регламента по предоставлению мер общественной поддержки жителей в условиях принципа «1-го окна» и исследование полученных результатов;

- оперативное реагирование на возникающие проблемы;

Итоги формирования сектора «одного окна»:

- население обрело наиболее широкий допуск к получению социальной поддержки;

- существенно упростились концепция и операции предоставления общественных выплат.

Таким образом, возможно сделать заключение, что формирование Сектора службы «одного окна» на основе Управления социальной защиты населения Красноярска содержит социальную важность, такую, как: облегчение для заявителей процедуры оформления запрашиваемых бумаг; снижение времени, требуемого для подачи надлежащей заявки и извлечения готового документа; исключение необъективности принятия решения и контактов заявителей с госслужащими, принимающими решение о выдаче определенного важного документа; избавление заявителей от работы по сбору и предоставлению в службы "одного окна" документов, не имеющих прямого к ним отношения.

В данном мероприятии очевидные плюсы. Правило «одного окна» считается приоритетным направлением процесса информатизации и элементом перехода от традиционных методов управления к информационным.

До создания «одного окна» существовало несколько отделов управления социальной защиты населения. Необходимо сравнить количество отделов и сотрудников до и после внедрения сектора «одного окна» понять количество затраченных средств. Рассмотрим таблицу 10.

Таблица 10– Сравнение системы работы отдела управления социальной защиты до и после внедрения сектора «одного окна»

Система работы отдела управления соц. защиты	Кол-во отделов	Штат одного отдела	Оклад, мес/руб	Затраты за год, руб
До создания сектора «одного окна»	3	2	25000	1800000
После создания сектора «одного окна»	1	4	25000	1200000

Делаем вывод, что годовые затраты на содержания персонала уменьшаться на 600000 рублей.

Действия трех отделов структурированы в «одном окне», соответственно сокращается время предоставления услуг, исчезает очередь, обслуживается намного больше граждан, чем было до внедрения «одного окна».

Следует рассчитать изменение затрат за год «до» и «после» внедрения «сектора одного окна», с учетом амортизации. В таблице 11.

Таблица 11 – Изменение затрат за год «до» и «после» внедрения «сектора одного окна»

Система работы отдела «соц. защиты»	Создание отдела (сектора)	Содержание персонала, руб/год	Общие затраты, руб/год.
До внедрения сектора «одного окна»	–	1800000	1800000
После внедрения сектора «одного окна»	190800	1200000	1390800

Получается изменение затрат за год равно $1390800 - 1800000 = -409200$ рублей. Делаем вывод, экономия при внедрение сектора «одного окна» составляет 409200 рублей. Так как очередь из граждан значительно уменьшится после внедрения сектора, необходимо рассчитать изменение обработанных заявлений, обращений за год, в таблице 12.

Таблица 12 – Изменение количества обработанных обращений за год «до» и «после» внедрения сектора «одного окна»

Система работы отдела «соц. защиты»	Обработка обращений–заявлений за месяц, шт	Обработка обращений–заявлений за год, шт
До внедрения сектора «одного окна»	720	8640
После внедрения сектора «одного окна»	1080	12960

Из данных таблицы видна эффективность по обработке заявлений. Отдел социальной защиты обрабатывает на 4320/год заявлений больше пожилых граждан, после внедрения сектора «одного окна»

Таким образом в заключении можно сказать что, внедрение данного сектора очень актуально. Модель данного сектора экономически эффективна, поскольку максимизирует использование ресурсов, исключая дублирование одних и тех же действий, увеличивает количество обработанных обращений граждан.

Создание отдела по принципу «одного окна» для пожилых граждан способствует сокращению сроков предоставления услуг, снижению очередей, и в конечном итоге, повышению уровня удовлетворения пожилых граждан работой органов социальной защиты.

ЗАКЛЮЧЕНИЕ

Социальная защита – стратегия страны, нацеленная на предоставление социальных, финансовых, общественно–политических и иных прав и гарантий человека вне зависимости от его пола, национальности, возраста, места жительства и иных факторов.

Возникло большое число категорий жителей, имеющих необходимость в той либо другой степени социальной защиты, а потому в данный период назначение системы социальной защиты жителей заключается в том, чтобы с поддержкой эффективных средств гарантировать помощь имеющим необходимость в этом группам населения и отдельным жителям.

Правительство играет основную роль в организации социальной защиты жителей, организуя обеспечение людей пособиями, социальным обслуживанием, общественной поддержкой семье и детям, подготавливая законодательство по социальной защите жителей, положения по основам социальной политики, общественные нормативы и рекомендации с целью исследования региональных социальных проектов, обеспечивая внешнеэкономическое и международное сотрудничество, анализируя и прогнозируя уровень жизни разных категорий жителей.

Социальная защита жителей содержит в себе социальное обеспечение, социальное страхование и социальную поддержку, согласуется с социальной политикой страны, которая, согласно Конституции, ориентирована на формирование условий, которые обеспечивают достойную жизнь и беспрепятственное развитие человека.

Главными формами социальной защиты жителей считаются обеспечение социальными пособиями, льготами особенно нуждающихся категорий жителей, социальное обслуживание.

Адресная социальная поддержка предоставляется нуждающимся, в случае если среднедушевой общий доход членов малоимущей семьи ниже

прожиточного минимума и только лишь при наличии сложной жизненной ситуации, которую нельзя преодолеть без помощи других.

Органы управления социальной защиты и подведомственные им предприятия, учреждения, компании, территориальные органы социальной защиты населения формируют общую государственную концепцию социальной защиты населения, обеспечивающую государственную поддержку жителей.

Исследование финансирования социальной защиты малоимущих выявило, что затраты бюджетов на общественную политику увеличиваются. Главным источником финансирования за рассматриваемый промежуток оставался федеральный госбюджет. Но с принятием ряда законов, как на федеральном уровне, так и на региональном уровнях, главным источником финансирования государственного сектора системы общественного обеспечения населения становятся финансовые затраты субъектов Российской Федерации, которым делегируются полномочия в данной области.

В настоящее время существуют следующие проблемы:

- отсутствует общий норматив социального обслуживания малоимущих слоев населения на примере Железнодорожного района г.Красноярска;

- отсутствие оптимальной системы учреждений социального сервиса малоимущих Железнодорожного района г. Красноярска;

В ходе проектирования были разработаны следующие мероприятия, улучшающие организацию социальной защиты малоимущих Железнодорожного района г. Красноярска;

Ключевые направления формирования системы социальной защиты населения:

- развитие системы стандартов, норм и нормативов общественного обслуживания жителей;

– формирование оптимальной системы учреждений социального сервиса малоимущих Железнодорожного района г. Красноярск;

Мероприятие по формированию Сектора службы «1-го окна», целью которого считается снижение перегрузки на отделы отдела социальной защиты жителей, тем самым улучшив результативность и эффективность работы отделов и упростив, и ускорив получение запрашиваемых бумаг заявителями. Общественная важность этого мероприятия состоит в упрощении для заявителей операции оформления запрашиваемых документов; уменьшении времени, требуемого для подачи соответствующей заявки и получении готового документа; исключении необъективности принятия решения и контактов заявителей с госслужащими, принимающими решение о выдаче конкретного документа.

Модель этого сектора экономически эффективна, так как максимизирует использование ресурсов, за исключением дублирование одних и тех же действий, повышает количество обработанных обращений людей.

СПИСОК ИСПОЛЬЗОВАННЫХ ИСТОЧНИКОВ

1. «Конституция Российской Федерации» (принята всенародным голосованием 12.12.1993) (с учетом поправок, внесенных Законами РФ о поправках к Конституции РФ от 30.12.2008 N 6–ФКЗ, от 30.12.2008 N 7–ФКЗ, от 05.02.2014 N 2–ФКЗ, от 21.07.2014 N 11–ФКЗ)
2. «Семейный кодекс Российской Федерации» от 29.12.1995 N 223–ФЗ (ред. от 18.03.2019)
3. Федеральный закон от 06.10.2003 N 131–ФЗ (ред. от 06.02.2019) «Об общих принципах организации местного самоуправления в Российской Федерации»
4. Федеральный закон от 28.12.2013 N 442–ФЗ (ред. от 07.03.2018) «Об основах социального обслуживания граждан в Российской Федерации» (с изм. и доп., вступ. в силу с 01.05.2018)
5. Федеральный закон от 21.11.2011 N 323–ФЗ (ред. от 06.03.2019) «Об основах охраны здоровья граждан в Российской Федерации»
6. Федеральный закон от 19.05.1995 N 81–ФЗ (от 29.07.2018) «О государственных пособиях гражданам, имеющим детей»
7. Федеральный закон от 16.07.1999 N 165–ФЗ (ред. от 03.08.2018) «Об основах обязательного социального страхования»
8. Федеральный закон от 12.01.1996 N 8–ФЗ (ред. 23.05.2018) «О погребении и похоронном деле»
9. Федеральный закон от 17.09.1998 N 157–ФЗ (ред. от 31.12.2018) «Об иммунопрофилактике инфекционных болезней»
10. Федеральный закон от 21.12.1996 N 159–ФЗ (ред. от 25.12.2018) «О дополнительных гарантиях по социальной поддержке детей–сирот и детей, оставшихся без попечения родителей»
11. Федеральный закон от 15.12.2001 N 166–ФЗ (ред. от 27.12.2018) «О государственном пенсионном обеспечении в Российской Федерации»

12. Федеральный закон от 24.11.1995 N 181–ФЗ (ред. от 29.07.2018) «О социальной защите инвалидов в Российской Федерации»
13. Федеральный закон от 12.01.1995 N 5–ФЗ (ред. от 29.07.2018) «О ветеранах» (с изм. и доп., вступ. в силу с 01.01.2019)
14. Федеральный закон от 24 июня 1999 г. N 120–ФЗ «Об основах системы профилактики безнадзорности и правонарушений несовершеннолетних» (с изменениями и дополнениями от 27.06.2018)
15. Закон РФ от 19.04.1991 N 1032–1 (ред. от 11.12.2018) «О занятости населения в Российской Федерации» (с изм. и доп., вступ. в силу с 01.01.2019)
16. Федеральный закон от 06.10.1999 N 184–ФЗ (ред. от 18.03.2019) «Об общих принципах организации законодательных (представительных) и исполнительных органов государственной власти субъектов Российской Федерации»
17. Федеральный закон от 17.07.1999 N 178–ФЗ (ред. от 01.04.2019) «О государственной социальной помощи»
18. Закон Санкт–Петербурга от 23.09.2009 N 420–79 (ред. 25.03.2019) «Об организации местного самоуправления в Санкт–Петербурге» (принят ЗС СПб 23.09.2009)
19. Областной закон Ленинградской области от 30.10.2014 N 72–оз (ред. от 31.07.2018) «О социальном обслуживании граждан в Ленинградской области» (принят ЗС ЛО 22.10.2014)
20. Агапов Е. Содержание социальной помощи // Вопросы социального обеспечения. – 2016. – № 17. – С. 33.
21. Актуальные проблемы развития теории и практики социальной работы в России Демидова Т.Е., Калабухова Г.В., Кононова Т.Б., Медведева Г.П., Семин О.В., Старовойтова Л.И., Тяпкина Т.Ю., Фирсов М.В., Щеглова А.С. Монография / Под общей редакцией Г.П. Медведевой. Москва, 2016.
22. Алексеева О. Правовые основы социальной защиты населения // Вопросы социального обеспечения. – 2017. – № 5. – С. 23.

23. Антипова А.А. Учреждения системы социальной защиты населения как объект исследования магистрантов по направлению подготовки «Социальная работа» / А.А. Антипова, И.В. Илюхина, М.Я. Пестова // Российский и зарубежный опыт реализации магистерских программ по направлению подготовки «Социальная работа»: материалы V заочн. науч.–практ. конф. с междунар. участием / Мордовский гос. ун–т им. Н.П. Огарева, Историко–социол. ин–т, кафедра социал. работы; под общ. ред. Л.И. Савинова. – Саранск, 2017. – С.151–155.

24. Астафичев П.А., «Проблемы правового регулирования организации государственной власти в субъекта Российской Федерации» // журнал Государственная власть и местное самоуправление»// № 6, 2017., стр. 25

25. Бойко В. Проблемы эффективности системы социальной защиты // Вопросы социального обеспечения. – 2017. – № 2. – С. – 13–14.

26. Голубева Л.Ф. Проблемы организации социальной защиты многодетных семей и пути их решения // Соц.–экон. явления и процессы. – 2017. – № 6. – С. 72–79.

27. Гуслова М.Н. Организация и содержание работы по социальной защите престарелых и инвалидов / М.Н. Гуслова. – М.: Академия, 2015. – 232 с.

28. Егорова З. Финансово–правовое регулирование социальной защиты граждан как проблема отношений власти и общества в России / З. Егорова, А. Иглин // Власть. – 2017. – № 12. – С. 160–162

29. Ишмеева А.С. Эффективность работы государственных организаций в сфере социальных услуг // Актуальные проблемы гос–ва и об–ва в области обеспечения прав и свобод человека и гражданина. – 2017. – № 18–2. – С.87

30. Михайлов А.В. Комментарий к законам о социальном обслуживании и социальной защите инвалидов в Российской Федерации//Работодатель», N 1, 2017.

31. Розенко П.В. Социальная защищенность граждан: возможности и потребности // Правительственный курьер. – 2017. – №17. – с.13.
32. Синельщикова Е. Ю. Современные аспекты правового регулирования в сфере социальной защиты инвалидов в Российской Федерации // Рос. юстиция. – 2017. – № 3. – С. 57–59.
33. Тимошина М.В. Методическая работа в районном управлении социальной защиты населения // Работник социальной службы. – 2017. – № 4. – С. – 5.
34. Тоточенко Д.А. О выделении единовременной материальной помощи гражданам, пострадавшим в результате чрезвычайных ситуаций природного и техногенного характера (правовой аспект) // Проблемы соврем. науки и образования. – 2017. – № 3 (17). – С. 116–118
35. Тюмавина Н.Г. Современные технологии социального обслуживания различных категорий семей и детей // Социальное обслуживание. – 2017. – № 5. – С. 28–34.

Министерство науки и высшего образования Российской Федерации
 Федеральное государственное автономное образовательное
 учреждение высшего образования
 «Сибирский федеральный университет»

НАУЧНАЯ БИБЛИОТЕКА

660049, Красноярск, пр. Свободный, 79/10, тел.(3912) 2-912-820, факс (3912) 2-912-773

E-mail: bik@sfu-kras.ru

ОТЧЕТ

о результатах проверки в системе «АНТИПЛАГИАТ»

Автор: Ржевский Артемий Олегович

Заглавие: Совершенствование социальной защиты пожилых людей

Вид документа: Выпускная квалификационная работа бакалавра

Источник	Коллекция / модуль поиска	Ссылка на источник	Доля в отчете	Доля в тексте
fundamental-research.ru_file_596ddd3a5a6d0.docx	vuzring		0,39	3,72
file_597198d1093a6фи250717	vuzring		0	3,72
file_59b17411f03ccфи080917	vuzring		0	3,72
УП1304_Погорелова_Я_С_ВКР.pdf	vuzring		0,1	1,72
2016_38.03.04_ГМУ_2-112_Шестак_Елена_Григорьевна.doc	vuzring		0	1,13
НИР_РАНХиГС_Госзадание_2018_тема_3.4	vuzring		0	0,99
VKR__Migunova_E.V.__92071721_SPO__2019.docx	vuzring		0	0,69
НИР_РАНХиГС_Госзадание_2016_тема_12	vuzring		0	0,48
Учебник Экономика и право и тог.docx (549,8 КБ)	vuzring		0,01	0,33
Дис. - Малофеев И. В..pdf	vuzring		0	0,2
	stockphrase		2	0
ФИПС - Федеральное государственное бюджетное учреждение Федеральный институт про	patent	http://www1.fips.ru/wps/wcm/connect/content_ru/ru/documents/r	0	0,39

мышленной собственности		ussian_laws/federal_statute_rf/fe d_zak_231_18122006		
ФИПС - Федеральное государственное бюджетное учреждение Федеральный институт промышленной собственности (1/3)	patent	http://www1.fips.ru/wps/wcm/connect/content_ru/ru/documents/russian_laws/federal_statute_rf/fe d_zak_210_27072010#1	0	0,14
Рекомендации по внедрению принципа «одного окна» в деятельности администраций муниципальных образований и муниципальных учреждений при предоставлении муниципальных услуг pandia.ru	paraphrase_internet	http://pandia.ru/text/78/428/13928.php	0,45	0,46

Источник	Коллекция / модуль поиска	Ссылка на источник	Доля в отчете	Доля в тексте
Совершенствование организации социальной защиты населения муниципального образования (на примере Управления социальной защиты населения городского округа Железнодорожный). Диплом. Читать текст online -	paraphrase_internet	http://bibliofond.ru/view.aspx?id=585664#3	1,54	1,84
Имени В.М. Шукшина	paraphrase_internet	http://studopedia.net/15_3254_jmeni-vm-shukshina.html	0,13	0,3
Совершенствование организации социальной защиты населения муниципального образования (на примере Управления социальной защиты населения городского округа Железнодорожный). Диплом. Читать текст online -	paraphrase_internet	http://bibliofond.ru/view.aspx?id=585664#2	1,96	2,61

ОБ УТВЕРЖДЕНИИ ПЛАНА МЕРОПРИЯТИЙ ("ДОРОЖНАЯ КАРТА") "ПОВЫШЕНИЕ ЭФФЕКТИВНОСТИ И КАЧЕСТВА УСЛУГ В СФЕРЕ СОЦИАЛЬНОГО ОБСЛУЖИВАНИЯ НАСЕЛЕНИЯ В РЕСПУБЛИКЕ АЛТАЙ (2013 - 2018 ГОДЫ)", Распоряжение Правительства Республики Алтай от 28 февраля 2013 года №131-р (...)	paraphrase_internet	http://docs.cntd.ru/document/430565351#1	0,41	0,45
	paraphrase_internet	http://www.gramota.net/articles/issn_1997-292X_2011_72_26.pdf	0	0,24
Скачать проект	paraphrase_internet	http://special.donland.ru/Data/Sites/1/media/administration/admin_reforma/proekt/2007/proekt2.doc	2,69	2,69
План мероприятий («дорожная карта») «Повышение эффективности и качества услуг в сфере социального обслуживания населения в Республике Алтай (годы)» (стр. 1) Социальная сеть Pandia.ru	paraphrase_internet	http://pandia.ru/text/79/405/13306.php	0	0,44
	paraphrase_internet	http://www.kalitva.ru/163082-pensionery-uchatsya-rabotat-na-kompyuterax-i-v-internete.html	0,67	0,67
Структура Минздрава России; государственные услуги; наркотические средства и психотропные вещества; лекарственное обеспечение; безопасность применения лекарственного препарата; изменения в	paraphrase_elibrary	http://elibrary.ru/item.asp?id=21305563	0,12	0,12

инструк ции по медприменению; контр оль качества лекарственных ср е...				
---	--	--	--	--

Источник	Коллекция / модуль поиска	Ссылка на источник	Доля в отчете	Доля в тексте
Социальная защита и социальное обслуживание населения.	paraphrase_elibrary	http://elibrary.ru/item.asp?id=23879147	0,6	0,73
МЕХАНИЗМ РАЗРАБОТКИ ОЦЕНКИ КАЧЕСТВА СОЦИАЛЬНЫХ УСЛУГ.	paraphrase_elibrary	http://elibrary.ru/item.asp?id=24234560	0,44	0,57
ПРОЕКТИРОВАНИЕ И МОДЕЛИРОВАНИЕ В СОЦИАЛЬНОЙ РАБОТЕ.	paraphrase_elibrary	http://elibrary.ru/item.asp?id=24785995	0,05	0,27
ПРИЮТ ДЛЯ МАЛЬЧИКОВ СИНЕЛЬНИКОВСКОГО ОБЩЕСТВА БЛАГОТВОРИТЕЛЕЙ И ПОПЕЧЕНИЯ СИРОТ (КОНЕЦ XIX - НАЧАЛО XX ВВ.).	paraphrase_elibrary	http://elibrary.ru/item.asp?id=26187410	0,31	0,31
ДОСТОИНСТВА И НЕДОСТАТКИ АДРЕСНОЙ СОЦИАЛЬНОЙ ПОЛИТИКИ.	paraphrase_elibrary	http://elibrary.ru/item.asp?id=23050404	2,5	2,5
Приоритетные направления развития инновационной деятельности организаций системы социального обслуживания Х МАО-ЮГРЫ.	paraphrase_elibrary	http://elibrary.ru/item.asp?id=28926346	0,2	0,2
Кадровая политика в системе социальной защиты населения: государственно-управленческий аспект.	paraphrase_elibrary	http://elibrary.ru/item.asp?id=29437685	0,11	0,39

Источник	Коллекция / модуль поиска	Ссылка на источник	Доля в отчете	Доля в тексте
Спасательный круг: как государство планирует поддерживать социально незащищённых граждан в 2019 году	internet	https://www.msn.com/ru-ru/news/other/%25d1%2581%25d0%25bf%25d0%25b0%25d1%2581%25d0%25b0%25d1%2582%25d0%25b5%25d0%25bb%25d1%258c%25d0%25bd%25d1%258b%25d0%25b9-%25d0%25ba%25d1%2580%25d1%2583%25d0%25b3-%25d0%25ba%25d0%25b0%25d0%25ba-%25d0%25b3%25d0%25be%25d1%2581%25d1%2583%25d0%25b4%25d0%25b0%25d1%2580%25d1%2581%25d1%2582%25d0%25b2%25d0%25be-%25d0%25bf%25d0%25bb%25d0%25b0%25d0%25bd%25d0%25b8%25d1%2580%25d1%2583%25d0%25b5%25d1%2582-%25d0%25bf%25d0%25be%25d0%25b4%25d0%25b4%25d0%25b5%25d1%2580%25d0%25b6%25d0%25b8%25d0%25b2%25d0%25b0%25d1%2582%25d1%258c-%25d1%2581%25d0%25be%25d1%2586%25d0%25b8%25d0%25b0%25d0%25bb%25d1%258c%25d0%25bd%25d0%25be-%25d0%25bd%25d0%25b5%25d0%25b7%25d0%25b0%25d1%2589%25d0%25b8%25d1%2589%25d1%2591%25d0%25bd%25d0%25bd%25d1%258b%25d1%2585-%25d0%25b3%25d1%2580%25d0%25b0%25d0%25b6%25d0%25b4%25d0%25b0%25d0%25bd-%25d0%25b2-2019-%25d0%25b3%25d0%25be%25d0%25b4%25d1%2583/ar-BBRHnvb	4,5	4,5
Социальная защита, её особенности и виды	internet	https://spravochnick.ru/sociologiya/socialnaya_zaschita_naseleniya_i_ee_soderzhanie/socialnaya_zaschita_ee_osobennosti_i_vidy/	3,89	3,89

INCREASE OF SOCIAL ECONOMIC EFFICIENCY OF SOCIAL SERVICE FOR ELDERLY PEOPLE IN THE RUSSIAN FEDERATION - Fundamental research (scientific magazine)	internet	http://fundamental-research.ru/en/article/view?id=41765	3,44	3,82
http://xn--80af5bzc.xn--p1ai/documents/nauch_izdania/1/mfn2016.pdf	internet	http://xn--80af5bzc.xn--p1ai/documents/nauch_izdania/1/mfn2016.pdf	0,01	2,09
Скачать реферат	internet	http://www.newreferat.com/files/referat-4509.zip	0,61	1,95

Источник	Коллекция / модуль поиска	Ссылка на источник	Доля в отчете	Доля в тексте
Информируем о действующих нормативных правовых актах на территории Российской Федерации (стр. 1) Pandia.ru	internet	http://www.pandia.ru/text/78/608/42197.php	0	1,91
Система социальной защиты населения муниципального образования. Дипломная (ВКР). Социология. 2015-03-29	internet	https://www.bibliofond.ru/view.aspx?id=872467	0	1,82
База готовых уникальных дипломных и курсовых	internet	http://www.dagdiplom.ru/catalog/5/?SHOWALL_1=1	0,04	1,79
Об утверждении Положения о главном управлении социальной защиты населения администрации города Красноярск и Типового положения об управлении социальной защиты населения администрации района в городе (с изменениями на 29 декабря 2018 года), Распоряжение...	internet	http://docs.cntd.ru/document/432911689	0,01	1,71
Отчёт по практике в Управление социальной защиты населения Бутурлиновского района — отчет по практике	internet	http://yaneuch.ru/cat_76/otchjotpo-praktike-v-upravlenie/216746.2099618.page1.html	0	1,36
Проблема обеспечения прав граждан на социальное обслуживание диплом — Триумф	internet	http://triumf-rielt.ru/problema-obespechenija-prava-grazhdan-n/	0	1,26

Скачать	internet	http://www.psu.ru/files/docs/science/books/sborniki/sotsbez_2016.pdf	0	1,21
Методическая разработка на тему: Методические рекомендации по выполнению практических работ скачать бесплатно Социальная сеть работников образования	internet	https://nsportal.ru/npo-spo/gumanitarnye-nauki/library/2015/06/27/metodicheskie-rekomendatsii-po-vypolneniyu	0	1,14
Постановление Правительства Республики Алтай от 28.09.2012 N 246 Об утверждении государственной программы Республики Алтай Обеспечение социальной защищенности и занятости населения - lawsrf.ru	internet	http://lawsrf.ru/region/documents/2504026/	0,01	1,02
Совершенствование организации социальной защиты населения муниципального образования (на примере Управления социальной защиты населения городского округа Железнодорожный). Диплом. Читать текст online -	internet	http://bibliofond.ru/view.aspx?id=585664#3	0,08	0,99

Источник	Коллекция / модуль поиска	Ссылка на источник	Доля в отчете	Доля в тексте
СТАЦИОНАРОЗАМЕЩАЮЩИЕ ТЕХНОЛОГИИ ПРЕДОСТАВЛЕНИЯ СОЦИАЛЬНЫХ УСЛУГ ПОЖИЛЫМ ГРАЖДАНАМ И ИНВАЛИДАМ В ХАНТЫ-МАНСИЙСКОМ АВТНОМНОМ ОКРУГЕ ЮГРЕ PDF	internet	https://docplayer.ru/36787907-Stationarozameshchayushchie-tehnologii-predostavleniya-socialnyh-uslug-pozhilym-grazhdanam-i-invalidam-v-hanty-mansiyskomavtonomnom-okruge-yugre.html	0	0,88
СТАЦИОНАРОЗАМЕЩАЮЩИЕ ТЕХНОЛОГИИ ПРЕДОСТАВЛЕНИЯ СОЦИАЛЬНЫХ УСЛУГ ПОЖИЛЫМ ГРАЖДАНАМ И ИНВАЛИДАМ В ХАНТЫ-МАНСИЙСКОМ АВТНОМНОМ ОКРУГЕ ЮГРЕ PDF	internet	http://docplayer.ru/36787907-Stationarozameshchayushchie-tehnologii-predostavleniya-socialnyh-uslug-pozhilym-grazhdanam-i-invalidam-v-hanty-mansiyskomavtonomnom-okruge-yugre.html	0,72	0,88

Программа	internet	https://szuu.ranepa.ru/images/um/2015-2016/GMU/Metod_Praktiki_38.03.04_GMU_2015.pdf	0,6	0,73
Совершенствование системы с социальной защиты пенсионера в муниципальной образован ии на примере ГУ "Управление ПФ РФ в Мензелинском и Му слюмовском районе по Респуб лике Татарстан". Дипломная (ВКР). Читать текст примера (о бразца) online -	internet	http://bibliofond.ru/view.aspx?id=872501	0,32	0,58
Об утверждении Государствен ных стандартов социального о бслуживания населения в Орл овской области. Законодательс тво ЦФО РФ	internet	http://cfo-info.com/462242	0	0,21
Белянинова Ю.В., Гурина О.А., Захарова Н.А., Кузнецова О.В. , Слесарев С.А. Комментарий к Федеральному закону от 28 де кабря 2013 г. N 442-ФЗ "Об ос новах социального обслужива ния граждан в Российской Фед ерации" (под редакцией Э.Р. Курманова). - Специально...	garant_col	http://ivo.garant.ru/#/document/57481838	0,79	2,47
Распоряжение администрации г.Красноярска от 17 июня 2009 г. N 129-Р "Об утверждении П оложения о главном управлен ии социальной защиты населе ния администрации города Кр асноярска и Типового положе ния об управлении социальной защиты населения администр ации ...	garant_col	http://ivo.garant.ru/#/document/29983580	1,76	1,76

Источник	Коллекция / модуль поиска	Ссылка на источник	Доля в отчете	Доля в тексте
Распоряжение администрации г.Красноярска от 17 июня 2009 г. N 129-Р "Об утверждении Положения о главном управлении и социальной защиты населения администрации города Красноярска и Типового положения об управлении социальной защиты населения администрации ...	garant_col	http://ivo.garant.ru/#/document/30080052	0	1,76
Терехова Ю.К., Новикова Н.А. Комментарий к Федеральному закону от 10 декабря 1995 г. N 195-ФЗ "Об основах социального обслуживания населения в Российской Федерации" (под ред. Новиковой Н.А.). - Специально для системы ГАРАНТ, 2012 г.	garant_col	http://ivo.garant.ru/#/document/58157436	0,25	1,58
Комментарий к Уголовному кодексу Российской Федерации (научно-практический, постатейный) (2-е изд., перераб. и доп.) (под ред. д.ю.н., профессора С.В. Дьякова, д.ю.н., профессора Н.Г. Кадникова). - "Юриспруденция", 2013 г.	garant_col	http://ivo.garant.ru/#/document/57597642	0,06	1,31
Белянинова Ю.В., Гурина О.А., Герасименко Н.С. Комментарий к Федеральному закону от 2 августа 1995 г. N 122-ФЗ "О социальном обслуживании граждан пожилого возраста и инвалидов" (под ред. Э.Р. Курманова). - Специально для системы ГАРАНТ, 2012 г.	garant_col	http://ivo.garant.ru/#/document/57792085	0,1	1,16

Постановление администрации города Шарыпово от 11 ноября 2016 г. N 213 "О внесении изменений и дополнений в постановление Администрации города Шарыпово от 04.10.2013 N 240 "Об утверждении муниципальной программы "Социальная поддержка населения города Шарыпово"	garant_col	http://municipal.garant.ru/#/document/163291613	0,19	1,16
Комментарий к Трудовому кодексу Российской Федерации (отв. ред. д.ю.н., проф. Ю.П. Орловский; 7-е изд., испр., доп. и перераб.). - "КОНТРАКТ", " КНОРУС", 2016 г.	garant_col	http://ivo.garant.ru/#/document/57244742	0,06	1,13

Источник	Коллекция / модуль поиска	Ссылка на источник	Доля в отчете	Доля в тексте
Постановление Правительства Республики Алтай от 28 сентября 2012 г. N 246 "Об утверждении государственной программы Республики Алтай "Обеспечение социальной защищенности и занятости населения"	garant_col	http://ivo.garant.ru/#/document/32272890	0,5	1,09
Доклад о деятельности Уполномоченного по правам ребенка в Республике Татарстан и соблюдении прав и законных интересов ребенка в Республике Татарстан в 2017 году	garant_col	http://ivo.garant.ru/#/document/22566870	0	0,7
Постановление Правительства Красноярского края от 5 июля 2016 г. N 337-П "О внесении изменений в постановление Правительства Красноярского края от 17.12.2014 N 600-п "Об утверждении"	garant_col	http://ivo.garant.ru/#/document/44109670	0,23	0,67

Порядка предоставления социальных услуг поставщиками социальных услуг, ...				
Постановление Правительства Республики Северная Осетия -Алания от 28 августа 2009 г. N 260 "О региональных стандартах социального обслуживания населения Республики Северная Осетия-Алания" (с изменениями и дополнениями)	garant_col	http://ivo.garant.ru/#/document/31920356	0,14	0,6
Постановление Правительства Карачаево-Черкесской Республики от 6 октября 2015 г. N 253 "Об утверждении порядков предоставления социальных услуг поставщиками социальных услуг в Карачаево-Черкесской Республике"	garant_col	http://ivo.garant.ru/#/document/30913007	0	0,6
Постановление Правительства РФ от 26 февраля 1997 г. N 222 "О Программе социальных реформ в Российской Федерации на период 1996 - 2000 годов" (с изменениями и дополнениями) (не действует)	garant_col	http://ivo.garant.ru/#/document/10180054	0,11	0,58
Постановление Законодательного собрания Иркутской области от 15 апреля 2015 г. N 23/40 -ЗС "О докладе Уполномоченного по правам ребенка в Иркутской области по вопросам соблюдения прав ребенка в Иркутской области в 2014 году"	garant_col	http://ivo.garant.ru/#/document/34766992	0	0,55

Источник	Коллекция / модуль поиска	Ссылка на источник	Доля в отчете	Доля в тексте
Распоряжение Правительства Ханты- Мансийского АО - Юг ры от 30 сентября 2016 г. N 52 3-рп "О ходе исполнения подпунктов "а", "б", "в", "г", "д", "е", "ж", "з" пункта 3 Перечня по ручений Президента Российской Федерации от 9 сентября 2014 года N Пр-2159 по и...	garant_col	http://ivo.garant.ru/#/document/45211712	0,27	0,54
Постановление Правительства Волгоградской области от 9 декабря 2013 г. N 705-п "Об утверждении государственной про граммы Волгоградской области "Социальная поддержка граждан" на 2014-2016 годы и на период до 2020 года"	garant_col	http://ivo.garant.ru/#/document/24836267	0	0,5
Коваленко Е.А., Строкова Е.Л., Феоктистова О.А. Модели организации адресной социальной помощи: метод. пособие. - Фонд "Институт экономики города", 2009 г.	garant_col	http://ivo.garant.ru/#/document/55064571	0,05	0,46
Постановление Правительства Москвы от 22 февраля 2012 г. N 64-ПП "О внесении изменений в государственные програ ммы города Москвы и об утверждении Государственной про граммы "Открытое Правительство" на 2012- 2016 гг."	garant_col	http://ivo.garant.ru/#/document/5717160	0,06	0,38
Государственный доклад о состоянии культуры в Российской Федерации в 2013 году	garant_col	http://ivo.garant.ru/#/document/70735190	0,08	0,2

АДМИНИСТРАТИВНО-ПРАВОВОЙ СТАТУС УПОЛНОМОЧЕННОГО ПО ПРАВАМ РЕБЁНКА: ИСТОРИКО-ТЕОРЕТИЧЕСКИЙ АСПЕКТ.	elibrary	http://elibrary.ru/item.asp?id=23814639	0	1,13
КОНСТИТУЦИОННО-ПРАВОВЫЕ ОСНОВЫ ЗАЩИТЫ ДЕТЕЙ-ИНВАЛИДОВ В РОССИЙСКОЙ ФЕДЕРАЦИИ.	elibrary	http://elibrary.ru/item.asp?id=32621348	0	0,97
ГУМАНИТАРИИ В XXI ВЕКЕ.	elibrary	http://elibrary.ru/item.asp?id=23643605	0	0,88
РАЗГРАНИЧЕНИЕ ПОЛНОМОЧИЙ И МЕЖБЮДЖЕТНЫЕ ОТНОШЕНИЯ В СИСТЕМЕ ГОСУДАРСТВЕННОГО УПРАВЛЕНИЯ.	elibrary	http://elibrary.ru/item.asp?id=32773083	0	0,84
Обзор основных положений некоторых законодательных актов, затрагивающих интересы молодежи.	elibrary	http://elibrary.ru/item.asp?id=26622467	0,18	0,79

Источник	Коллекция / модуль поиска	Ссылка на источник	Доля в отчете	Доля в тексте
СОДЕРЖАНИЕ СОЦИАЛЬНОЙ ЗАЩИТЫ КАК ОБЪЕКТА УПРАВЛЕНИЯ, ЕЕ ЭЛЕМЕНТЫ И ОСОБЕННОСТИ.	elibrary	http://elibrary.ru/item.asp?id=26346420	0	0,55
О правовых аспектах назначения, расчета и выплаты в 2013 году страхового обеспечения в виде пособия по временной нетрудоспособности.	elibrary	http://elibrary.ru/item.asp?id=18944371	0	0,51
КАДРОВЫЙ ПОТЕНЦИАЛ СОЦИАЛЬНОГО ОБСЛУЖИВАНИЯ НАСЕЛЕНИЯ В СЕЛЬСКОЙ МЕСТНОСТИ: УПРАВЛЕНИЕ И ПЕРСПЕКТИВЫ.	elibrary	http://elibrary.ru/item.asp?id=16352906	0,36	0,36
Социальная защита и социальное обслуживание населения.	elibrary	http://elibrary.ru/item.asp?id=23879147	0	0,36
МЕХАНИЗМ РАЗРАБОТКИ ОЦЕНКИ КАЧЕСТВА СОЦИАЛЬНЫХ УСЛУГ.	elibrary	http://elibrary.ru/item.asp?id=24234560	0	0,3
Кадровая политика в системе социальной защиты населения: государственно-управленческий аспект.	elibrary	http://elibrary.ru/item.asp?id=29437685	0	0,25

Проблемы социальной работы с детьми, оказавшимися в трудной жизненной ситуации.	elibrary	http://elibrary.ru/item.asp?id=23537003	0	0,19
Правовое регулирование пред оставления жилых помещений жилищного фонда субъектов Российской Федерации по договорам социального найма отдельным категориям граждан.	elibrary	http://elibrary.ru/item.asp?id=19825775	0,06	0,18
ОБЪЕКТИВНАЯ ОЦЕНКА КАЧЕСТВА ГОСУДАРСТВЕННЫХ (МУНИЦИПАЛЬНЫХ) УСЛУГ.	elibrary	http://elibrary.ru/item.asp?id=21359888	0	0,14
Инновационные технологии в социальной защите населения региона.	elibrary	http://elibrary.ru/item.asp?id=32709907	0,02	0,14
Приемная семья для пожилого человека как альтернативная форма социального обслуживания.	elibrary	http://elibrary.ru/item.asp?id=30451030	0	0,11
Сборник НАУЧНЫХ трудов СТУДЕНТОВ института УПРАВЛЕНИЯ и сервиса ТГУ ИМ ЕНИ Г.Р. ДЕРЖАВИНА.	elibrary	http://elibrary.ru/item.asp?id=23509952	0	0,11
ФИНАНСОВО-ПРАВОВОЕ РЕГУЛИРОВАНИЕ СОЦИАЛЬНОЙ ЗАЩИТЫ ГРАЖДАН КАК ПРОБЛЕМА ОТНОШЕНИЙ ВЛАСТИ И ОБЩЕСТВА В РОССИИ.	elibrary	http://elibrary.ru/item.asp?id=18486323	0	0,1
ДОСТОИНСТВА И НЕДОСТАТКИ АДРЕСНОЙ СОЦИАЛЬНОЙ ПОЛИТИКИ.	elibrary	http://elibrary.ru/item.asp?id=23050404	0	0,09

Источник	Коллекция / модуль поиска	Ссылка на источник	Доля в отчете	Доля в тексте
ФОРМЫ И МЕТОДЫ СОЦИАЛЬНОЙ РАБОТЫ В РАЗЛИЧНЫХ СФЕРАХ ЖИЗНЕДЕЯТЕЛЬНОСТИ.	elibrary	http://elibrary.ru/item.asp?id=23735977	0,07	0,07
Экономика/маркетинг и менеджмент	crosslang	http://www.rusnauka.com/11_DN_2016/Economics/6_209830.doc.htm	0	0,24

EMPLOYMENT PLAN 2014 R USSIAN FEDERATION - PDF	crosslang	http://docplayer.net/13645522Employment-plan-2014-russianfederation.html	0	0,3
682.Ageing, Solidarity and Social Protection in Latin America and the Caribbean	crosslang	http://www.docme.ru/doc/1165042/682.ageing--solidarity-and-social-protection-in-latin-ame...	0	0,12
AREAS AND FORMS OF REGIONAL COOPERATION IN MULTI-STRUCTURED (MATRESHKA-STYLE) REGIONS (TYUMEN REGION, RUSSIA).	crosslang	http://elibrary.ru/item.asp?id=25644487	0,01	0,28
None	crosslang	http://www.iep.ru/files/text/trends/2003eng.zip	0	0,25
	citations		0,13	0
Благодир, Алла Леонтьевна Сидякина права социального обеспечения : диссертация ... доктор юридических наук : 12.00.05 Москва 2015	bundle_rsl	http://dlib.rsl.ru/rsl01005000000/rsl01005099000/rsl01005099624/rsl01005099624.pdf	0	1,91
[Акимова Ю. А. и др.] ; под общей редакцией Е. И. Холостовой Российская энциклопедия социальной работы Москва 2017	bundle_rsl	http://dlib.rsl.ru/rsl01009000000/rsl01009509000/rsl01009509484/rsl01009509484.pdf	0,13	1,74
Ибраева, Бактыгуль Саматовна диссертация ... кандидата юридических наук : 12.00.02 Москва 2007	bundle_rsl	http://dlib.rsl.ru/rsl01003000000/rsl01003316000/rsl01003316573/rsl01003316573.pdf	0,05	1,2
Ефимова, Ирина Николаевна диссертация ... кандидата социологических наук : 22.00.04 Новгород 2007	bundle_rsl	http://dlib.rsl.ru/rsl01003000000/rsl01003308000/rsl01003308780/rsl01003308780.pdf	0	1,13

Т. М. Апостолова, Н. Р. Косев ич ; под общ. ред. Н. Р. Косевича Социальная политика Российской Федерации и правовой механизм ее реализации : учебное пособие для студентов высших учебных заведений, обучающихся по специальности "Социальная педагогика" Москва	bundle_rsl	http://dlib.rsl.ru/rsl01004000000/rsl01004134000/rsl01004134499/rsl01004134499.pdf	0	1,06
Актуальные проблемы развития теории и практики социальной работы в России монография Москва 2016	bundle_rsl	http://dlib.rsl.ru/rsl01009000000/rsl01009396000/rsl01009396312/rsl01009396312.pdf	0	1,06

Источник	Коллекция / модуль поиска	Ссылка на источник	Доля в отчете	Доля в тексте
Сангулия, Шамиль Гарриевич теоретический и историко-правовой анализ : диссертация ... кандидата юридических наук : 12.00.01 Краснодар 2006	bundle_rsl	http://dlib.rsl.ru/rsl01003000000/rsl01003303000/rsl01003303574/rsl01003303574.pdf	0	1,03
Социальные услуги населению в сфере социального обслуживания: независимая оценка качества коллективная монография Москва 2017	bundle_rsl	http://dlib.rsl.ru/rsl01009000000/rsl01009444000/rsl01009444760/rsl01009444760.pdf	0,34	0,97
Т. А. Сошникова ; Москва. Гуманитарный университет Правовой механизм защиты конституционных прав и свобод в сфере труда Москва 2005	bundle_rsl	http://dlib.rsl.ru/rsl01002000000/rsl01002806000/rsl01002806055/rsl01002806055.pdf	0	0,96
Дитятковский, Михаил Юрьевич диссертация ... доктора юридических наук : 12.00.02 Омск 2008	bundle_rsl	http://dlib.rsl.ru/rsl01004000000/rsl01004390000/rsl01004390746/rsl01004390746.pdf	0	0,85
Измestьев, Алексей Владимирович диссертация ... кандидата юридических наук :	bundle_rsl	http://dlib.rsl.ru/rsl01002000000/rsl01002853000/rsl01002853124/rsl01002853124.pdf	0,1	0,84

12.00.05 Омск 2005				
Д. А. Никонов, А. В. Стремоухов Право социального обеспечения : учеб. для вузов М. 2005	bundle_rsl	http://dlib.rsl.ru/rsl01002000000/rsl01002818000/rsl01002818661/rsl01002818661.pdf	0	0,83
Демко, Анна Анатольевна диссертация ... кандидата юридических наук : 12.00.02 Тюмень 2003	bundle_rsl	http://dlib.rsl.ru/rsl01002000000/rsl01002342000/rsl01002342504/rsl01002342504.pdf	0	0,7
Шуляренко, Елена Александровна диссертация ... кандидата исторических наук : 07.00.02 Москва 2002	bundle_rsl	http://dlib.rsl.ru/rsl01002000000/rsl01002336000/rsl01002336595/rsl01002336595.pdf	0	0,57
Новикова, Клавдия Николаевна диссертация ... доктора социологических наук : 22.00.08 Москва 2011	bundle_rsl	http://dlib.rsl.ru/rsl01005000000/rsl01005086000/rsl01005086805/rsl01005086805.pdf	0,03	0,56
[Г. И. Авцинова и др.] ; под общ. ред. Н. Б. Починок Социальная политика в Московском регионе: тренды развития и опыт реализации монография Москва 2015	bundle_rsl	http://dlib.rsl.ru/rsl01008000000/rsl01008514000/rsl01008514530/rsl01008514530.pdf	0	0,55
[под ред. Е. И. Холостовой, Г. И. Климантовой] Энциклопедия социальных практик Москва 2013	bundle_rsl	http://dlib.rsl.ru/rsl01006000000/rsl01006734000/rsl01006734521/rsl01006734521.pdf	0	0,49
Салиева, Гульсина Ибрагимовна на примере Республики Татарстан : диссертация ... кандидата педагогических наук : 13.00.01 Казань 2007	bundle_rsl	http://dlib.rsl.ru/rsl01003000000/rsl01003405000/rsl01003405006/rsl01003405006.pdf	0	0,45
Источник	Коллекция / модуль поиска	Ссылка на источник	Доля в отчете	Доля в тексте
Федянина, Марина Михайловна Политико-правовой и организационный аспекты : диссертация ... кандидата политических наук : 23.00.02 Москва 2003	bundle_rsl	http://dlib.rsl.ru/rsl01002000000/rsl01002331000/rsl01002331494/rsl01002331494.pdf	0	0,29
Крюков, Николай Петрович На материалах Нижнего Поволжья : диссертация ... доктора ис	bundle_rsl	http://dlib.rsl.ru/rsl01002000000/rsl01002609000/rsl01002609810/rsl01002609810.pdf	0	0,29

торических наук : 07.00.02 Сар атов 2003				
ПРАВО СОЦИАЛЬНОГО ОБЕСПЕЧЕНИЯ 2-е изд., пер. и доп. Учебник и практикум для прикладного бакалавриата.pdf	bundle_ebs		0	1,29
ТЕОРИЯ СОЦИАЛЬНОЙ РАБОТЫ. Учебник и практикум для академического бакалавриата.pdf	bundle_ebs		0	1,15
225912	bundle_ebs	http://biblioclub.ru/index.php?page=book_red&id=225912	0	1,04
ТЕОРИЯ СОЦИАЛЬНОЙ РАБОТЫ 2-е изд., пер. и доп. Учебник и практикум для академического бакалавриата.pdf	bundle_ebs		0	0,91
СОЦИАЛЬНАЯ РАБОТА: ТЕОРИЯ И ПРАКТИКА. Учебник и практикум для прикладного бакалавриата.pdf	bundle_ebs		0	0,79
53320	bundle_ebs	http://e.lanbook.com/books/element.php?pl1_id=53320	0	0,79
210219	bundle_ebs	http://biblioclub.ru/index.php?page=book_red&id=210219	0,08	0,76
Российская энциклопедия социальной работы	bundle_ebs	http://www.studentlibrary.ru/doc/ISBN9785394026591-SCN0000.html	0	0,76
ПРАВО СОЦИАЛЬНОГО ОБЕСПЕЧЕНИЯ. Учебник для вузов.pdf	bundle_ebs		0	0,66
Право социального обеспечения России	bundle_ebs	http://www.studentlibrary.ru/doc/ISBN9785392217533-SCN0000.html	0	0,64
228547	bundle_ebs	http://biblioclub.ru/index.php?page=book_red&id=228547	0	0,5
70663	bundle_ebs	http://e.lanbook.com/books/element.php?pl1_id=70663	0,19	0,34
3950	bundle_ebs	http://e.lanbook.com/books/element.php?pl1_id=3950	0	0,27
70664	bundle_ebs	http://e.lanbook.com/books/element.php?pl1_id=70664	0,19	0,26
3948	bundle_ebs	http://e.lanbook.com/books/element.php?pl1_id=3948	0	0,11

	biblioparsing		5,09	0
--	---------------	--	------	---

Частично оригинальные блоки: 40,6%

Оригинальные блоки: 59,4% Заимствование из белых источников: 11,88%

Итоговая оценка оригинальности: 71,27%

Подготовлено автоматически с помощью системы «Антиплагиат» дата: 07.07.2019

Федеральное государственное автономное
образовательное учреждение
высшего образования
«СИБИРСКИЙ ФЕДЕРАЛЬНЫЙ УНИВЕРСИТЕТ»

Институт экономики, управления и природопользования

Кафедра социально-экономического планирования

УТВЕРЖДАЮ

Заведующий кафедрой

 Е.В.Зандер

подпись инициалы, фамилия

« 8 » 07 20 19 г.

БАКАЛАВРСКАЯ РАБОТА


38.04.04 «Государственное и муниципальное управление»

38.03.04.11 «Региональное управление»

Совершенствование социальной защиты пожилых людей

Руководитель  ст. преподаватель

О.В. Ганчукова

Консультант  д-р экон. наук, профессор

Е.В.Зандер

Выпускник  8.07.19г.

А.О. Ржевский

Красноярск 2019