

Федеральное государственное автономное
образовательное учреждение
высшего образования
«СИБИРСКИЙ ФЕДЕРАЛЬНЫЙ УНИВЕРСИТЕТ»

Институт экономики, управления и природопользования
Кафедра социально-экономического планирования

УТВЕРЖДАЮ
Заведующий кафедрой
_____ Е. В. Зандер
« ____ » _____ 2019 г.

БАКАЛАВРСКАЯ РАБОТА

38.03.04 – «Государственное и муниципальное управление»
38.03.04.11 – «Региональное управление»

Государственное управление развитием инновационной деятельности в
Красноярском крае

Руководитель _____ доцент, канд. экон. наук М. Б. Двинский
подпись, дата

Выпускник _____ А. Е. Быкова
подпись, дата

Красноярск 2019

РЕФЕРАТ

Выпускная квалификационная работа по теме «Государственное управление развитием инновационной деятельности в Красноярском крае» содержит 83 страницы текстового документа, 14 таблиц, 2 рисунка, 44 использованных источника, 1 приложение.

ИННОВАЦИИ, ИННОВАЦИОННАЯ ДЕЯТЕЛЬНОСТЬ, ИННОВАЦИОННАЯ ПОЛИТИКА, ГОСУДАРСТВЕННАЯ ФИНАНСОВАЯ ПОДДЕРЖКА ИННОВАЦИОННОЙ ДЕЯТЕЛЬНОСТИ, ГОСУДАРСТВЕННО-ЧАСТНОЕ ПАРТНЕРСТВО, КРАЕВОЙ ВЕНЧУРНЫЙ ФОНД, КРАЕВОЙ ФОНД НАУКИ.

Объект исследования – инновационная деятельность организаций.

Цель исследования – разработка предложений корректировки имеющихся инструментов государственной поддержки инновационной деятельности Красноярского края.

Задачи исследования:

- 1) изучить теоретические основы инновационной деятельности, понятие инновационной активности;
- 2) проанализировать инновационный потенциал Красноярского края;
- 3) рассмотреть основы финансирования исследований и разработок;
- 4) определить совокупность форм финансирования инновационной деятельности;
- 5) проанализировать структуру финансирования инновационной деятельности в регионе.

В результате работы были выявлены проблемы финансирования инновационной деятельности. Были предложены рекомендации по совершенствованию инструментов государственной поддержки инновационной деятельности Красноярского края в части финансовой обеспеченности.

ABSTRACT

Graduation qualification work on the topic «State management of the development of innovation activities in the Krasnoyarsk Territory» contains 83 pages of a text document, 14 tables, 2 figures, 44 sources used, 1 annex.

INNOVATION, INNOVATIVE ACTIVITY, INNOVATION POLICY, STATE FINANCIAL SUPPORT FOR INNOVATIVE ACTIVITIES, PUBLIC-PRIVATE PARTNERSHIP, REGIONAL VENTURE FUND, REGIONAL FUND OF SCIENCE.

The object of the research is innovative activity of organizations.

The purpose of the study is to develop proposals for adjusting the available instruments of state support for innovation activities in the Krasnoyarsk Territory.

Tasks of the study:

- 1) to study the theoretical foundations of innovation, the concept of innovative activity;
- 2) to analyze the innovative potential of the Krasnoyarsk Territory;
- 3) to consider the basics of financing research and development;
- 4) to determine the set of forms of financing innovation;
- 5) to analyze the structure of financing innovation activities in the region.

As a result of the work, problems of financing innovation were identified. Recommendations were made to improve the tools of state support for innovation activities in the Krasnoyarsk Territory in terms of financial provision.

СОДЕРЖАНИЕ

Введение.....	3
1 Государственное регулирование инновационной деятельности в Российской Федерации.....	5
1.1 Теоретические основы исследования инновационной деятельности	5
1.2 Методы государственного регулирования инновационной деятельности в Российской Федерации.....	10
1.3 Основные федеральные целевые программы в области инноваций	15
2 Анализ развития инновационной деятельности в Красноярском крае	21
2.1 Показатели развития инновационной деятельности в Красноярском крае	21
2.2 Состояние инновационной инфраструктуры Красноярского края	34
2.3 Анализ финансирования инновационной деятельности в Красноярском крае	42
3 Выявление перспективных направлений развития инновационной деятельности в Красноярском крае	51
3.1 Система управления развитием инновационной деятельности в Красноярском крае.....	51
3.2 Совершенствование инструментов государственной поддержки инновационной деятельности.....	60
3.3 Оценка результативности реализации предложенных направлений ...	67
Заключение	73
Список использованных источников	75
Приложение А	80

ВВЕДЕНИЕ

Тема инновационных технологий, инновационной инфраструктуры, инновационного менеджмента очень актуальна в современном мире. В настоящих условиях развитие экономики государства во многом зависит от степени и масштаба использования инновации. Для обеспечения экономического роста необходимо усиление инновационной деятельности.

В условиях перехода мирового сообщества на инновационную модель развития, серьезного отставания России от стран-лидеров в научно-техническом и технологическом отношении и значительного истощения традиционных, в частности сырьевых ресурсов (как источников воспроизводства и роста социально-экономических систем), особую актуальность для РФ и ее регионов приобретают проблемы активизации инновационных процессов.

Инновационная деятельность хозяйствующих субъектов является важнейшим фактором обеспечения экономического развития страны и достойного уровня жизни населения. Реализация принятой в России «Концепции долгосрочного социально-экономического развития Российской Федерации на период до 2020 года» определила необходимость повышения эффективности этой деятельности.

Важнейшим аспектом развития инновационной деятельности является финансирование. На настоящее время преобладает государственное финансирование инноватики, нехватка собственных средств у предприятий и держателей инновационных проектов являются сдерживающим фактором освоения новаций.

Цель выпускной квалификационной работы – разработка предложений корректировки имеющихся инструментов государственной поддержки инновационной деятельности Красноярского края.

Для достижения указанной цели поставлены следующие задачи:

- изучить теоретические основы инновационной деятельности, понятие инновационной активности;
- проанализировать инновационный потенциал Красноярского края;
- рассмотреть основы финансирования исследований и разработок;
- определить совокупность форм финансирования инновационной деятельности;
- проанализировать структуру финансирования инновационной деятельности в регионе.

Объектом исследования в данной работе выступает инновационная деятельность организаций. Предмет исследования – предложения и корректировки существующих механизмов и инструментов поддержки инновационной деятельности в части финансовой обеспеченности.

В качестве основных методов исследования в выпускной квалификационной работе были использованы количественный анализ, аналитический и сравнительный методы, изучение нормативно-правовой базы, изучение монографических публикаций и статей.

1 Государственное регулирование инновационной деятельности в Российской Федерации

1.1 Теоретические основы исследования инновационной деятельности

Нововведение или новшество – такими синонимами чаще всего определяют значение слова «инновация». В настоящий момент еще не создана полноценная теория инноваций, разделяемая всеми научными и экспертными сообществами, поэтому однозначного определения для данного термина не сформулировано. Многие отечественные и зарубежные специалисты вкладывают различающийся смысл в термин «инновация», выделим несколько определений, характеризующих данное понятие с различных позиций.

П. Друкер отмечал, что «инновация – это разработка и внедрение нового, ранее не существовавшего, с помощью которого старые, известные элементы придают новые очертания экономике данного бизнеса...» [1].

«Инновация – новая или улучшенная продукция (товар, работа, услуга), способ (технология) ее производства или применения, нововведение или усовершенствование в сфере организации и экономики производства, и реализации продукции, обеспечивающие экономическую выгоду, создающие условия для такой выгоды или улучшающие потребительские свойства продукции» такое определение давал П. Завлин [2, с. 6].

«Инновация – это не всякое новшество или нововведение, а только такое, которое серьезно повышает эффективность действующей системы, т.е. применено на практике» отмечал И. Милославский [3].

Анализ приведенных определений позволяет констатировать, что на современном этапе инновация представляет собой конечный результат инновационной деятельности, получивший реализацию в виде нового или усовершенствованного продукта или технологического процесса, реализуемого на рынке.

Инновационная деятельность имеет многогранный, многоплановый характер, воплощает в себе единство технологических, организационных и социальных нововведений, в ходе реализации которых формируется новая модель развития, преобразования и эффективного использования общественных, природных и экономических ресурсов, где конечной целью является повышение качества жизни населения страны [4].

Характер инновационной деятельности оценивается с помощью инновационной активности – комплексной характеристики инновационной деятельности, включающей степень интенсивности осуществляемых действий и их своевременность, способность мобилизовать необходимый потенциал, в том числе его скрытые стороны, обоснованность и прогрессивность применяемых методов, рациональность технологии инновационного процесса по составу и последовательности операций.

Инновационная деятельность представляет процесс осуществления стратегического маркетинга, проведения НИОКР, организационно-технологической подготовке производства, осуществление самого производства и оформление новшеств, их внедрению и распространению в другие сферы.

Все эти виды деятельности представляют инновационную сферу, т.е. область деятельности производителей и потребителей инновационной продукции (работ, услуг), включающую создание и распространение инноваций.

В качестве важного элемента для организации инновационной деятельности и повышения ее эффективности выступает соответствующая инфраструктура, задачей которой является обеспечение взаимовыгодных отношений субъектов научно-инновационной, образовательной и производственной сфер. Это обусловлено необходимостью в технологическом трансфере, коммерциализации результатов научно-технических разработок, создании механизмов доведения высоких технологий и научно-технической продукции до конкретного приобретателя [5].

Развитие инновационной экономики в регионе невозможно без создания необходимой инфраструктуры. В инновационную инфраструктуру включаются организации, фирмы, объединения, охватывающие все процессы осуществления инновационной деятельности от генерации новых научно-технических идей до коммерциализации разработок, на уровне регионов или страны в целом. Все элементы инновационной инфраструктуры можно систематизировать в следующие группы:

— финансовая: бюджетные, венчурные, страховые, инвестиционные фонды, а также другие финансовые институты, например, в части высокотехнологичных компаний – фондовый рынок;

— производственно-технологическая или материальная: технопарки, технополисы, инновационно-технологические центры, бизнес-инкубаторы;

— информационная: базы данных и знаний, центры доступа, организации, оказывающие аналитические, статистические, информационные и прочие услуги;

— кадровая: образовательные учреждения по подготовке и переподготовке кадров в области научного и инновационного менеджмента, технологического аудита, маркетинга и т.д.;

— экспертно-консалтинговая: организации, занятые оказанием услуг по проблемам интеллектуальной собственности, стандартизации, сертификации, а также центры консалтинга, как общего, так и специализирующегося в отдельных сферах (финансов, инвестиций, маркетинга, управления и т.д.).

В состав инновационной инфраструктуры региона входят:

— бизнес-инкубаторы – структуры для поддержки малых предприятий на начальном этапе их деятельности;

— технопарки – комплексные структуры, которые охватывают все процессы, начиная от фундаментальных научных исследований и вплоть до реализации новой продукции;

— центры трансфера технологий – организации, создаваемые при крупных исследовательских центрах, с целью оказания помощи в осуществлении процесса передачи технологий, создания связей между исследовательскими организациями и промышленностью;

— инновационно-технологические центры – структуры по поддержке малых инновационных предприятий, которые уже прошли этап становления, обычно создаются на базе технопарков;

— центры коллективного пользования – создаются для коллективного использования уникального дорогостоящего научного, аналитического оборудования, для проведения исследований;

— научно-координационные центры – в их задачу входит содействие сохранению и развитию научно-технического потенциала, разработка региональных научных и научно-технических программ, мониторинг научно-технического потенциала.

Однако создание инновационной инфраструктуры не сможет способствовать развитию инновационной экономики в регионе без финансовых ресурсов, способных обеспечить инновационную деятельность предприятий. Данные ресурсы предполагают не только денежные средства, но и выражаемые в денежном эквиваленте основные и оборотные средства, имущественные права и нематериальные активы, кредиты, займы и залоги, права землепользования и пр. Финансирование инновационного процесса – это деятельность по привлечению и использованию капитала, по управлению им на рынке рискованных капиталов. Существует несколько форм финансирования инновационной деятельности, рассмотрим основные.

Финансирование инновационной деятельности за счет прибыли предприятия или временно свободных финансовых средств. Данная форма финансирования является приоритетной для общества, в котором сформирован спрос на инновации, но на данном этапе развития инновационной деятельности в России внутренние источники предприятий не всегда способны обеспечить

процесс исследований и разработок в тех объемах и сроках, которые необходимы для реализации крупных инновационных проектов.

Государственное финансирование, направленное на поддержку и развитие приоритетных для страны направлений исследований. Бюджетное финансирование в Российской Федерации является основной формой финансирования инновационных процессов, однако, для получения субсидий от государства необходимо пройти конкурсный отбор, предоставив бизнес-план, смету расходов и содержание проекта.

Такая форма как кредит, является также распространенным источником финансирования инновационной деятельности. Коммерческие банки финансируют инновационные проекты, которые обладают реальными сроками окупаемости, имеют источники возврата предоставляемых финансовых средств, обеспечивают значительный прирост инвестируемого капитала.

Смешанное финансирование осуществляется путем привлечения средств, необходимых для реализации инновационных проектов, из различных источников.

Развитие инновационной деятельности в Российской Федерации нуждается в решении проблем финансирования инновационной деятельности. В условиях низкого спроса на инновации, отсутствия стимулов к инвестированию со стороны частного капитала, государственный бюджет остается главным финансовым источником инновационной сферы. Развитие национальной инновационной системы зависит от степени развития и эффективности функционирующей инфраструктуры, что зависит от государственных механизмов внедрения нововведений: управленческих, налоговых, бюджетных, административных, информационных, финансовых и иных рычагов влияния на инновационную деятельность организаций страны.

Особое внимание следует уделять совершенствованию финансовых инструментов, поскольку проблема финансирования исследований и

разработок является основной сдерживающей силой в развитии инновационной деятельности России.

Резюмируя данный раздел, можно заметить, что инновационная деятельность направлена на создание, воплощение и реализацию инновации, на достижение результата. Результатом являются новые технологии, виды продукции, услуги, организационно-технические решения различного характера, которые способствуют их продвижению на рынок. В настоящее время инновационная деятельность является ключевым фактором развития современных предприятий, позволяющим осуществлять эффективную деятельность. Финансовые ресурсы являются одним из главных региональных факторов увеличения инновационного потенциала предприятия.

1.2 Методы государственного регулирования инновационной деятельности в Российской Федерации

Инновационная деятельность, как эффективный инструмент коммерциализации достижений научно-технического прогресса, является ключевым элементом для совершенствования существующей системы государственного управления социально-экономическим развитием России. Исходя из актуальных потребностей государства и общества, которые формируются в условиях стремительного развития социально-общественных отношений при повсеместной интеллектуализации и масштабной модернизации, основная нагрузка по вопросам организации процессов инновационного развития принадлежит нормативным документам, определяющим главные направления преобразований в инновационной сфере и оказывающим целенаправленное воздействие на инновационные отношения [8, с. 142].

В России за весь период истории инновационной деятельности утверждено большое количество нормативных актов федерального и регионального уровней. Федеральную законодательную базу, касающуюся

основных вопросов инновационной деятельности, условно можно сгруппировать следующим образом:

а) программные документы, содержащие общие принципы и целевые установки государственной политики в сфере инновационного развития:

1) указ Президента РФ от 13 июня 1996 г. № 884 «О доктрине развития российской науки»;

2) «Концепция долгосрочного социально-экономического развития РФ на период до 2020 года»;

3) «Стратегия инновационного развития РФ на период до 2020 года»;

4) федеральная целевая программа «Исследования и разработки по приоритетным направлениям развития научно-технологического комплекса России на 2014-2020 годы»;

б) правовые акты в области стимулирования и поощрения инновационной деятельности:

1) постановление правительства РФ от 31 декабря 1999 г. № 1460 «О комплексе мер по развитию и государственной поддержке малых предприятий в сфере материального производства и содействию их инновационной деятельности»;

2) федеральный закон РФ от 22 июля 2005 г. № 116-ФЗ «Об особых экономических зонах в Российской Федерации»;

3) постановление правительства РФ от 9 апреля 2010 г. № 218 «О мерах государственной поддержки развития кооперации российских образовательных организаций высшего образования, государственных научных учреждений и организаций, реализующих комплексные проекты по созданию высокотехнологичного производства, в рамках подпрограммы «Институциональное развитие научно-исследовательского сектора» государственной программы РФ «Развитие науки и технологий» на 2013-2020 годы;

в) правовые акты в области инновационной инфраструктуры:

- 1) федеральный закон РФ от 7 апреля 2004 г. № 70-ФЗ «О статусе наукограда Российской Федерации»;
- 2) государственная программа «Создание в РФ технопарков в сфере высоких технологий»;
- 3) федеральный закон РФ от 28 сентября 2010 г. № 244-ФЗ «Об инновационном центре «Сколково».

Огромное количество принятых законодательных документов не обеспечивает всестороннее регулирование инновационной деятельности. На современном этапе развития страны приведенная законодательная база характеризуется отсутствием четко выраженного курса государственной инновационной политики, фрагментацией, противоречивостью и бессистемностью. Сложившаяся ситуация во многом объясняется отсутствием общего понятийного аппарата в сфере инноваций. На федеральном уровне не закреплены законодательством такие базовые определения, как «государственная инновационная политика», «субъект инновационной деятельности», «объект инновационной деятельности». Наряду с этим в качестве преграды на пути к развитию инновационных отношений выступает сложность с распределением полномочий между различными органами власти в сфере инноваций.

Одной из важнейших проблем для российских инноваций является отсутствие фундаментального закона, посвященного инновационной деятельности, некой национальной инновационной доктрины. Ввиду отсутствия единого консолидирующего закона об инновационной деятельности на федеральном уровне наблюдается разрозненность правовых норм в сфере инноваций, их раздробленность по нормативно-правовым актам разной юридической силы, которые не исключают законодательных противоречий и усложняют правоприменительную практику.

С конца 90-х годов в нашей стране с разной степенью активности предпринимаются попытки разработки и принятия федерального закона об инновационной деятельности. В 2010 году депутатами фракции «Справедливая

Россия» был подготовлен законопроект «Об инновационной деятельности в Российской Федерации», который дважды рассматривался на заседаниях комитета по науке и наукоемким технологиям, тем не менее, был отклонен большинством депутатов при голосовании в первом чтении на пленарном заседании Государственной Думы. Основной причиной отказа от данного проекта стало то, что большинство его положений и формулировок носили декларативный и неконкретный характер.

Государственное регулирование инновационной деятельности осуществляется в России главным образом программными методами, при этом упор власти делался не на формирование правовых норм, а попытку создать систему государственного управления инновационными процессами. На правительственном уровне поставлена задача разработки нового федерального закона в области научной, научно-технической и инновационной деятельности.

В настоящее время в случае с законами субъектов РФ, регулирующими инновационную деятельность, преобладает тенденция опережающего нормотворчества регионов, поскольку соответствующий федеральный закон до сих пор не был принят. В период с 1997 по 2012 гг. принято свыше 90 региональных законов, призванных способствовать повышению инновационной активности организаций [9, с. 240].

При обращении к законам субъектов Российской Федерации рассмотрим закон Красноярского края от 1 декабря 2011 года № 13-6629 «О научной, научно-технической и инновационной деятельности в Красноярском крае» который определяет формы государственной поддержки инновационной деятельности:

- а) предоставление льгот по уплате налогов;
- б) оказание образовательных услуг;
- в) предоставление информационной поддержки;
- г) предоставление консультационной поддержки, помощь в формировании проектной документации;
- д) формирование спроса на инновационную продукцию;

е) финансовое обеспечение (субсидии, гранты, кредиты, займы, гарантии, взносы в уставный капитал);

ж) поддержка экспорта.

Указанный ранее закон Красноярского края «О научной, научно-технической и инновационной деятельности в Красноярском крае» закрепляет также меры государственной поддержки субъектам научной, научно-технической и инновационной деятельности, кроме организаций, обеспечивающих создание и деятельность технопарков, промышленных (промышленных) парков, инжиниринговых центров, бизнес-инкубаторов, и венчурных фондов:

а) размещение заказа на научную, научно-техническую продукцию, результаты инновационной деятельности;

б) предоставление бизнес-инкубаторами, технопарками, промышленными (промышленными) парками, инжиниринговыми центрами в пользование или аренду помещений;

в) оказание бизнес-инкубаторами, технопарками, промышленными (промышленными) парками, инжиниринговыми центрами, субъектами научной, научно-технической и инновационной деятельности информационных, консультационных, методических услуг;

г) субсидии за счет средств краевого бюджета:

— на возмещение части затрат, связанных с реализацией инновационных проектов, направленных на коммерциализацию научно-технических разработок, приобретение (создание) производственного оборудования и объектов недвижимости производственного назначения;

— на возмещение части затрат по профессиональному обучению и дополнительному профессиональному образованию в сфере инновационной деятельности;

д) иные меры государственной поддержки, предусмотренные действующим законодательством.

В соответствии с положениями ст. 72 и ст. 73 Конституции РФ, общие вопросы науки находятся в совместном ведении федерации и субъектов, что позволяет принимать собственные законы в указанной сфере на региональном уровне. Законодательство регионального уровня в России развивается в направлении принятия субъектами РФ обособленных законов, которые содержат необходимый понятийный аппарат и закрепляют пределы полномочий органов государственной власти регионов в области инновационной деятельности. Ярко выраженная активность и стремительность субъектов РФ к принятию нормативно-правовых актов в сфере инноваций однозначно подчеркивает назревшую необходимость федерального регулирования инновационных отношений.

Существенные различия в положениях законов субъектов РФ, регламентирующих государственную поддержку инновационной деятельности, свидетельствуют о необходимости выработки единого подхода к правовому регулированию указанной сферы на федеральном уровне [10]. Ясность правовых условий необходима как субъектам инновационной деятельности, так и уполномоченным органам власти, осуществляющим функции по предоставлению государственной поддержки.

1.3 Основные федеральные целевые программы в области инноваций

Правительством Российской Федерации инновационное развитие экономики определено как одно из основных направлений экономической политики. Среди программных документов, которые определяют развитие инновационной активности в российской экономике следует выделить:

— «Стратегия научно-технологического развития Российской Федерации на период до 2035 года». В ней подчеркивается, что одним из приоритетов государственной политики является трансформация науки и технологий в ключевой фактор развития России;

— национальная технологическая инициатива – программа мер по формированию принципиально новых рынков и созданию условий для глобального технологического лидерства России к 2035 году;

— государственная программа «Экономическое развитие и инновационная экономика» на 2013–2020 годы, которая нацелена на создание благоприятного предпринимательского климата и условий для ведения бизнеса, повышение инновационной активности бизнеса, а также обеспечение роста эффективности государственного управления.

Все эти документы подтверждают масштабность необходимых преобразований и значимость инноваций для государства.

В современных условиях развития российской экономики приоритетным направлением является повышение эффективности государственного управления за счет совершенствования методов распределения бюджетных средств, планирования ресурсов и получаемых результатов. Важнейшим инструментом реализации достижения данной задачи являются федеральные целевые программы как регулятор экономического стимулирования развития научной и инновационной сфер.

Одним из направлений государственных программ, представленных на Портале госпрограмм РФ [11], является «Инновационное развитие и модернизация экономики». Как отмечается на портале, в рамках данного направления реализовываются мероприятия, которые не только позволят российской экономике оставаться мировым лидером в энергетическом секторе, добыче и переработке сырья, но и создадут конкурентоспособную экономику знаний и высоких технологий. Будут сформированы условия для массового появления новых инновационных компаний во всех секторах экономики, и в первую очередь в сфере экономики знаний.

Направление «Инновационное развитие и модернизация экономики» включает в себя государственную программу Российской Федерации «Развитие науки и технологий на 2013-2020 годы». Представленная государственная программа содержит федеральные целевые программы «Исследования и

разработки по приоритетным направлениям развития научно-технологического комплекса России на 2014-2020 годы» и «Научные и научно-педагогические кадры инновационной России на 2014-2020 годы». Проанализируем данные федеральные целевые программы.

«Исследования и разработки по приоритетным направлениям развития научно-технологического комплекса России на 2014-2020 годы»

Основная цель федеральной целевой программы состоит в формировании конкурентоспособного и эффективно функционирующего сектора исследований и разработок в области прикладных исследований. В данной программе, в отличие от федеральной целевой программы «Исследования и разработки по приоритетным направлениям развития научно-технологического комплекса России на 2007-2013 годы», не заложено финансирование опытно-конструкторских и опытно-технологических работ. Новая федеральная целевая программа направлена на поддержку исследований и разработок на докоммерческой стадии, на проведение задельных научных исследований. Соответственно, программа нацелена на исследователей и научные организации.

Основными задачами программы являются:

- формирование опережающих научно-технологических наработок межотраслевой направленности по приоритетам и востребованных отраслями экономики;
- системное планирование и координация исследований и разработок на основе системы приоритетов развития научно-технологической сферы, которая будет опираться на систему технологического прогнозирования и учитывать приоритеты развития секторов экономики;
- обеспечение возможности решения качественно новых по объему и сложности научно-технологических задач сектором исследований и разработок;
- интеграция российского сектора исследований и разработок в глобальную международную инновационную систему, сбалансированное развитие международных научно-технических связей Российской Федерации;

— повышение результативности инновационного сектора за счет единства инфраструктуры, координации направлений развития инфраструктуры с приоритетами развития научно-технологической сферы.

В целом федеральная целевая программа «Исследования и разработки по приоритетным направлениям развития научно-технологического комплекса России на 2014-2020 годы» в случае успешной реализации приведет к результатам:

— система приоритетов развития научно-технической сферы, связанная с приоритетами развития секторов экономики;

— концентрация на приоритетных направлениях кадровых и материальных ресурсов;

— увеличение масштаба и тематики исследований, объемов государственной поддержки исследований и разработок, проводимых в целях создания научно-технологического материала на докоммерческих стадиях;

— увеличение объема результатов исследований, принятых к дальнейшей реализации в отраслях экономики;

— эффективная интеграция российского сектора исследований и разработок в глобальную инновационную систему;

— увеличение количества пользователей и повышение интенсивности использования объектов инфраструктуры для обеспечения передового уровня исследований и разработок;

— конкурентоспособный сектор исследований и разработок, обладающий технологической базой мирового уровня;

— повышение привлекательности профессиональной деятельности в сфере исследований и разработок;

— улучшение качества кадрового состава научных организаций.

Реализация программы осуществляется в 2 этапа: I этап – 2014-2017 годы; II этап – 2018-2020 годы. Основной целью I этапа программы являлась закладка основ стратегического развития сектора исследований и разработок в области прикладных исследований. Основной целью II этапа является формирование

сбалансированного и устойчиво развивающегося сектора исследований и разработок в области прикладных исследований.

«Научные и научно-педагогические кадры инновационной России на 2014-2020 годы»

Цели и задачи федеральной целевой программы направлены на:

— развитие системы эффективной подготовки высокопрофессиональных кадров научной и научно-образовательной сферы с высокой конкурентоспособностью на мировом уровне;

— развитие механизмов расширения количественного и совершенствования качественного состава научных и научно-педагогических кадров;

— повышение результативности научных и научно-педагогических кадров, с помощью механизмов стимулирования научной и инновационной активности;

— развитие внутрироссийской и международной мобильности научных и научно-педагогических кадров;

— развитие сети национальных исследовательских университетов.

Ожидаемые конечные результаты реализации данной программы и показатели социально-экономической эффективности заключаются в создании необходимых условий для укрепления и развития конкурентоспособности национальной системы подготовки научных и научно-педагогических кадров для инновационного экономического развития Российской Федерации.

Реализация предусмотренных мероприятий обеспечит к 2020 году достижение результатов:

— воспроизводство кадров в научной и научно-образовательной сфере Российской Федерации за счет притока и закрепления молодых высококвалифицированных специалистов;

— стабилизация возрастных и квалификационных характеристик кадрового потенциала научной и научно-образовательной сферы;

— развитие кадрового потенциала науки национальных исследовательских университетов и повышение уровня фундаментальных научных исследований приведет к повышению эффективности и результативности научных и научно-педагогических кадров.

Запланированная реализация программы позволит повысить эффективность научной работы. Итоги программы будут определять интеллектуальные возможности страны на долгосрочную перспективу и создадут основу для равноправного участия Российской Федерации на мировых рынках высокотехнологичной продукции.

В рамках представленных федеральных целевых программ реализуется комплексный системный подход и вся инновационная цепочка: от получения научного результата через разработку технологии к созданию инновационной конкурентоспособной продукции. Следует обратить внимание, что такие проблемы как восстановление научного потенциала страны, воспроизводство и повышение качества кадрового потенциала, включая подготовку кадров высшей квалификации, выделяются на федеральном уровне и разрабатываются мероприятия для достижения заданного курса. Однако для повышения значимости исследований и разработок высококвалифицированным кадрам необходимо дорогостоящее оборудование и финансирование опытно-конструкторского производства.

2 Анализ развития инновационной деятельности в Красноярском крае

2.1 Показатели развития инновационной деятельности в Красноярском крае

Красноярский край позиционируется как сырьевой регион, многопрофильность экономики которого дает возможность развития инновационных технологий во многих отраслях. При этом край является одним из немногих регионов России, в которых имеются практически все условия для активного развития инновационной сферы. На территории региона создана эффективная система управления инновационным развитием, активно развивается финансовая инфраструктура поддержки инноваций, а также формируется ряд объектов физической инновационной инфраструктуры, объединенных в единую логическую цепочку [12].

В 2011 году была утверждена Стратегия инновационного развития Красноярского края до 2020 года. Сравним текущие показатели, определяющие уровень инновационного развития, с показателями до начала реализации стратегии «Инновационный край – 2020».

Таблица 1 – Инновационная активность организаций, %

	Годы							
	2010	2011	2012	2013	2014	2015	2016	2017
Российская Федерация	9,5	10,4	10,3	10,1	9,9	9,3	8,4	8,5
Сибирский федеральный округ	8,2	8,8	8,5	9,1	8,8	8,0	6,9	7,3
Красноярский край	10,0	10,2	9,5	11,2	9,3	8,8	7,1	7,1

Источник: Официальный сайт Федеральной службы государственной статистики. [Электронный ресурс]. Режим доступа: <http://www.gks.ru/> (дата обращения: 13.05.2019) [13].

Согласно данным представленным в таблице 1 наблюдается, что в последние годы инновационная активность организаций имеет тенденцию к снижению. Переломным стал 2012 год – в предыдущем периоде наблюдался рост инновационной активности предприятий. Данная ситуация была

негативным состоянием российской экономики, а также неблагоприятным финансовым состоянием отечественных предприятий.

Рассматривая значение инновационной активности можно отметить, что Красноярский край входит в группу со средним удельным весом организаций, осуществлявших инновационную деятельность. Наблюдаемая динамика показателя инновационной активности организаций Красноярского края объясняется тем, что с 2014 года значительно увеличивалась общая численность предприятий и организаций в крае. Уровень инновационной активности определяется отношением организаций, осуществляющих инновации к общему числу обследованных организаций, увеличение общего числа организаций снижает показатель инновационной активности региона.

Таблица 2 – Удельный вес организаций, осуществлявших инновации различных типов, в общем числе организаций Красноярского края, %

Показатель	Годы				
	2013	2014	2015	2016	2017
Удельный вес организаций, осуществлявших технологические инновации, в общем числе организаций	9,8	8,4	7,8	6,1	6,1
Удельный вес организаций, осуществлявших маркетинговые инновации, в общем числе организаций	1,7	1,8	1,9	1,0	1,0
Удельный вес организаций, осуществлявших организационные инновации, в общем числе организаций	4,1	2,6	2,8	2,2	2,3

Источник: Красноярский краевой статистический ежегодник, 2018: Стат.сб./Красноярскстат. [Текст] – Красноярск, 2018. – 506 с [14].

В Красноярском крае наибольший удельный вес принадлежит организациям, осуществляющим технологические инновации, наименьший – маркетинговые. Это говорит о том, что в крае, организации чаще направляют процесс инновационной деятельности на получение усовершенствованного продукта или услуги, внедряя на рынок новый либо усовершенствованный процесс или способ производства. В два раза реже происходит реализация нового метода ведения бизнеса, организации рабочих мест или организации внешних связей (организационные инновации). И довольно низкий процент организаций занимается реализацией новых или значительно улучшенных

маркетинговых методов, охватывающих существенные изменения в дизайне и упаковке продуктов; использованием новых методов продаж и презентации продуктов и услуг, их представлением и продвижением на рынки сбыта.

Для определения уровня инновационного развития и эффективности инновационной деятельности региона также рассматривают объем инновационных товаров, работ, услуг.

Таблица 3 – Объем инновационных товаров, работ, услуг, млн руб.

	Годы				
	2013	2014	2015	2016	2017
Российская Федерация	3 507 866,0	3 579 923,8	3 843 428,7	4 364 321,7	4 166 998,7
Сибирский федеральный округ	151 362,7	186 025,2	229 866,4	210 278,5	206 418,1
Красноярский край	53 874,8	49 820,0	58 836,9	63 138,7	63 160,7

Источник: Официальный сайт Федеральной службы государственной статистики. [Электронный ресурс]. Режим доступа: <http://www.gks.ru/> (дата обращения: 13.05.2019) [13].

Анализировать изменение объема инновационных товаров, работ, услуг в абсолютном выражении не представляется полностью обоснованным. Перейдем к относительному показателю инновационного функционирования путем деления объема инновационных товаров, работ, услуг на валовой региональный продукт, так как в качестве отражения экономического развития социально-экономических систем чаще всего рассматривается ВРП.

Таблица 4 – Удельный вес инновационных товаров, работ, услуг в общем объеме отгруженных товаров, выполненных работ, услуг, %

	Годы								
	2010	2011	2012	2013	2014	2015	2016	2017	
Российская Федерация	4,8	6,3	8,0	9,2	8,7	8,4	8,5	7,2	
Сибирский федеральный округ	1,5	2,2	2,7	3,3	3,5	4,1	3,5	3,0	
Красноярский край	0,5	1,1	3,4	5,1	4,0	4,0	4,1	3,3	

Источник: Официальный сайт Федеральной службы государственной статистики. [Электронный ресурс]. Режим доступа: <http://www.gks.ru/> (дата обращения: 13.05.2019) [13].

Проанализировав данные представленные в таблице 4 следует отметить значительный последовательный рост удельного веса инновационных товаров,

работ, услуг в общем объеме отгруженных товаров, выполненных работ и услуг, производимых в России, начиная с 2010 года. Однако санкции и общекризисная ситуация повлияли на снижение показателя в 2014 и 2015 годах.

Доля инновационных товаров, работ, услуг в общем выполненном объеме в Архангельской области (28,4 %), Республике Мордовия (27,5 %) и Хабаровском крае (23,8 %) лидирует на фоне других субъектов Российской Федерации. Явными аутсайдерами являются регионы Дальневосточного и Сибирского федеральных округов: Республики Тыва (0,1 %) и Хакасия (0,5 %), Сахалинская (0,2 %) и Магаданская (0,4 %) области и Приморский край (0,5 %).

Красноярский край находится на четвертом месте среди субъектов Сибирского федерального округа, уступая Новосибирской (8,3 %) и Томской (5,3 %) областям и Алтайскому краю (4,0 %).

Инновационная деятельность, как правило, характеризуется достаточно высокой степенью неопределенности и риска, поэтому важными принципами финансового регулирования инновационной деятельности являются множественность источников финансовых ресурсов, гибкость и адаптивность к быстро меняющейся среде инновационных процессов. Принцип множественности источников финансирования можно представить двумя группами – бюджетные и внебюджетные средства. В странах Организации экономического сотрудничества и развития из государственного бюджета финансируется от 12,5 % до 70,3 % расходов на исследования и разработки. В России средства бюджетов являются главным источником финансирования науки, в 2016 году их доля составила 55,4 %.

Таблица 5 – Затраты на технологические инновации организаций Красноярского края по источникам финансирования

Показатель	Годы							
	2014		2015		2016		2017	
	млн руб.	%	млн руб.	%	млн руб.	%	млн руб.	%
Всего	84 718,5	100	60 049,8	100	38 440,1	100	35 017,7	100
федеральный бюджет	19 832,6	23,4	24 884,8	41,5	16 658,4	43,3	22 230,4	63,5

Окончание таблицы 5

Показатель	Годы							
	2014		2015		2016		2017	
	млн руб.	%	млн руб.	%	млн руб.	%	млн руб.	%
бюджеты субъекта и местные	39,7	0,05	6,9	0,01	4,4	0,01	18,3	0,05
внебюджетные фонды	41,9	0,05	–	–	–	–	–	–
собственные средства организации	44 210,2	52,2	30 267,1	50,4	19 660,5	51,2	11 340,7	32,4
иностранные инвестиции	–	–	0,2	0,00	2,8	0,01	1,9	0,01
прочие	20 594,1	24,3	4 890,8	8,14	2 114,0	5,5	1 426,4	4,1

Источник: Красноярский краевой статистический ежегодник, 2018: Стат.сб./Красноярскстат. [Текст] – Красноярск, 2018. – 506 с [14].

Анализирую данные, представленные в таблице 5, возможно проследить, что в настоящее время в отечественной практике основными источниками финансирования инновационной деятельности являются средства бюджетов всех уровней, так в Красноярском крае из федерального бюджета финансируется 63,5 % технологических инноваций. Также весомый удельный вес в сравнении с остальными источниками финансирования инновационной деятельности принадлежит собственным средствам организаций (32,4 %).

Тенденция значительного увеличения затрат на технологические инновации организаций Красноярского края в 2013-2014 годах просматривается в данных, представленных в таблице 6, что вполне могло быть вызвано падением курса рубля. После наблюдается очередное снижение данного показателя.

Таблица 6 – Динамика затрат на технологические инновации организаций Красноярского края по видам экономической деятельности

Показатель	Годы							
	2013		2014		2015		2016	
	млн руб.	%	млн руб.	%	млн руб.	%	млн руб.	%
Всего	67700,4	100	84718,5	100	60049,8	100	38440,1	100
добыча полезных ископаемых	539,4	0,8	8 337,2	9,8	543,9	0,9	393,5	1,0
обрабатывающие производства	32370,3	47,8	2 8161	33,2	22464,1	37,4	10033,9	26,1

Окончание таблицы 6

Показатель	Годы							
	2013		2014		2015		2016	
	млн руб.	%	млн руб.	%	млн руб.	%	млн руб.	%
производство и распределение электроэнергии, газа и воды	13 883	20,5	19 160,3	22,6	15035,8	25,0	10562,2	27,5
связь	165,8	0,2	42,7	0,1	5,8	0,01	281,3	0,7
научные исследования и разработки	20518,9	30,3	28 736,6	33,9	21912,9	36,5	17144,3	44,6
прочие виды услуг	215	0,3	255,8	0,3	86	0,1	18,5	0,05

Источник: Официальный сайт Управление Федеральной службы государственной статистики по Красноярскому краю, Республике Хакасия и Республике Тыва. [Электронный ресурс]. Режим доступа: <http://www.krasstat.gks.ru> (дата обращения: 12.12.2019) [15].

В промышленности Красноярского края основные затраты на технологические инновации приходятся на обрабатывающие производства и производство и распределение электроэнергии, газа и воды. Однако если рассматривать структуру затрат на технологические инновации по видам инновационной деятельности, то следует заметить, что более 30 % затрат связаны с приобретением машин и оборудования, и порядка 57 % затрат относится на исследование и разработку новых продуктов, услуг и методов их производства. Тот факт, что доля затрат на исследование и разработку превышает доля затрат на приобретение машин и оборудования является положительным, однако доля затрат на обучение и подготовку персонала, связанных с инновациями, составляет менее 0,1 % всех затрат на технологические инновации.

В последние годы наблюдается значительное снижение доли технологических инноваций в общем объеме отгруженных товаров, выполненных работ, услуг в Красноярском крае.

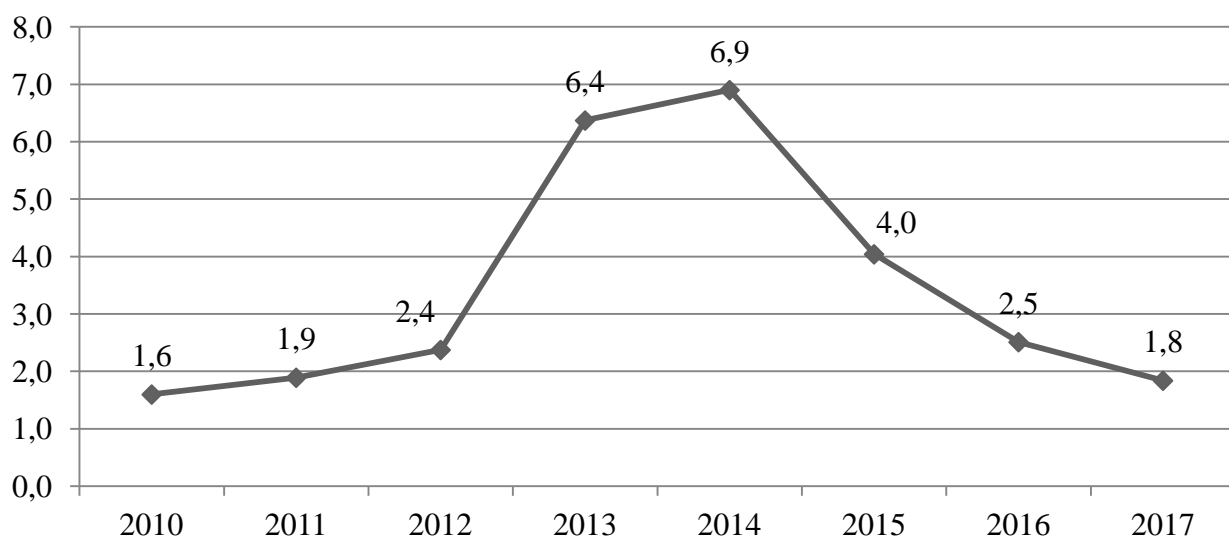


Рисунок 1 – Динамика удельного веса затрат на технологические инновации в общем объеме отгруженных товаров, выполненных работ, услуг в Красноярском крае, %

Как следует из данных, представленных на рисунке 1, в Красноярском крае отсутствует устойчивая динамика показателя удельного веса затрат на технологические инновации в общем объеме отгруженных товаров, работ, услуг. При этом начиная с 2013 года, среднее достигнутое значение показателя интенсивности на технологические инновации по Красноярскому краю было выше средней по России величины практически в два раза.

Сопутствующим фактором роста уровня инновационной активности в части осуществления технологических инноваций 2,4 % в 2012 г. до 6,9 % в 2014 г. являлось использование механизма государственно-частного партнерства для развития промышленного парка в ЗАТО Железногорск, отстроенного в 2012-2015 годах за 1,61 млрд. рублей. Средства выделялись из федерального и краевого бюджетов, при этом большая часть зданий не используется, не выполнены отделочные работы, оборудование установлено лишь в нескольких помещениях. По состоянию на июль 2018 года на территории промпарка только один резидент разместил свое производство. Задачи, которые ставились перед промпарком федерацией и краевым

правительством – не выполнены и начали трансформироваться, поскольку у бизнеса отсутствует мотивация к осуществлению инновационной деятельности.

По данным Росстата российские предприятия и организации характеризуются крайне низкими инновационными показателями по сравнению с ведущими европейскими странами. Общее число красноярских инновационно-активных организаций отражено в таблице 7.

Таблица 7 – Количество организаций, выполнявших исследования и разработки в Красноярском крае, ед.

Показатель	Годы				
	2013	2014	2015	2016	2017
Число предприятий и организаций всего	464	559	818	1028	972
Организации, выполнявших исследования и разработки	52	52	72	73	69
Удельный вес, %	11,2	9,3	8,8	7,1	7,1
научно-исследовательские организации	14	15	14	13	16
конструкторские, проектно-конструкторские, технологические организации	6	6	8	8	6
опытные (экспериментальные) предприятия	4	2	-	-	-
университеты и образовательные организации	9	11	22	21	20
организации промышленности, имевшие научно-исследовательские, проектно-конструкторские подразделения	8	9	14	13	11
прочие организации	11	9	14	18	16

Источник: Красноярский краевой статистический ежегодник, 2018: Стат.сб./Красноярскстат. [Текст] – Красноярск, 2018. – 506 с [14].

В соответствии с данными представленными в таблице 7 можно сделать вывод о том, что в Красноярском крае в последние годы выполнение исследований и разработок больше всего характерно для образовательных организаций высшего образования (29 %). Следует заметить, что их число резко увеличилось в 2015 году. Это следствие того, что одной из целей федеральной целевой программы «Экономическое развитие и инновационная экономика», утвержденной постановлением Правительства РФ от 15 апреля 2014, является развитие исследовательской деятельности в высших учебных заведениях.

Также отмечается высокая инновационная активность у научно-исследовательских организаций (23,2 %). Данный факт объясняется тем, что

научная организация – это организация, которая выполняет научные исследования и разработки в качестве основной деятельности, либо имеет в своем составе подразделения, основной деятельностью которых является выполнение исследований и разработок, независимо от ее принадлежности к какой-либо отрасли экономики.

Переход на новый технологический уклад и расширение инфраструктуры обуславливает высокие требования к персоналу, принимающему участие в создании инновационных товаров и услуг. Динамика численности персонала, занятого научными исследованиями и разработками приведена в таблице 8.

Таблица 8 – Численность персонала, занятого научными исследованиями и разработками, человек

Показатель	Годы						
	2011	2012	2013	2014	2015	2016	2017
Российская Федерация	735 273	727 263	727 029	732 274	738 857	722 291	707 887
Красноярский край	6 748	6 353	7 273	7 417	7 543	7 632	7 234
в общей численности занятых, %							
в Российской Федерации	1,038	1,017	1,018	1,024	1,022	0,998	0,981
в Красноярском крае	0,475	0,445	0,509	0,512	0,536	0,548	0,513

Источник: Официальный сайт Федеральной службы государственной статистики. [Электронный ресурс]. Режим доступа: <http://www.gks.ru/> (дата обращения: 28.11.2018) [13].

Данные таблицы 8 свидетельствуют об отсутствии четкой динамики изменения численности персонала, удельный вес кадрового состава инновационно-активных организаций Красноярского края в общем числе по Российской Федерации за рассматриваемый период увеличивался, но данный факт в большей степени связан с уменьшением общероссийской численности персонала, занятого научными исследованиями и разработками. Однако доля научных сотрудников в общей численности занятого населения практически в два раза ниже общероссийской, что свидетельствует о недостатке кадрового состава науки в Красноярском крае.

Для более полного представления о кадровом составе науки Красноярского края рассмотрим категории персонала, занятого научными

исследованиями и разработками, для этого обратимся к данным, представленным на рисунке 2.

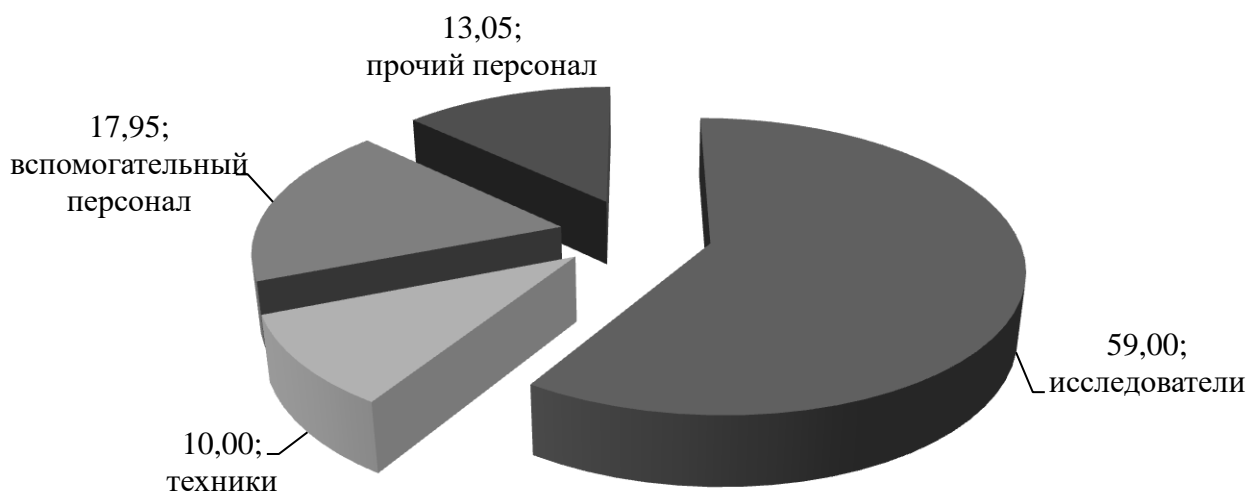


Рисунок 2 – Численность персонала, занятого научными исследованиями и разработками в Красноярском крае, по категориям, 2016 год, %

Основные и непосредственные производители новых знаний – исследователи по итогам 2016 года составляют 59 % общей численности персонала, занятого научными исследованиями и разработками, что в целом соответствует уровню 1990-х годов.

Таблица 9 – Динамика численности исследователей по областям науки в Красноярском крае

Показатель	Годы									
	2012		2013		2014		2015		2016	
	чел.	%	чел.	%	чел.	%	чел.	%	чел.	%
Всего	3 842	100	4 115	100	4 353	100	4 510	100	4 503	100
естественные	832	21,7	819	19,9	801	18,4	826	18,3	776	17,2
технические	2 771	72,1	3 057	74,3	3 317	76,2	3 403	75,5	3 433	76,2
медицинские	55	1,4	58	1,4	58	1,3	70	1,6	66	1,5
сельскохозяйственные	135	3,5	138	3,4	139	3,2	141	3,1	148	3,3
общественные	44	1,2	39	1,0	34	0,8	52	1,2	64	1,4
гуманитарные	5	0,1	4	0,1	4	0,1	18	0,4	16	0,4

Источник: Официальный сайт Управление Федеральной службы государственной статистики по Красноярскому краю, Республике Хакасия и Республике Тыва. [Электронный ресурс]. Режим доступа: <http://www.krasstat.gks.ru> (дата обращения: 12.12.2018) [15].

Наибольшее число исследователей Красноярского края заняты в технических областях, это в определенной степени объясняется потребностью рынка и бизнеса. Промышленная направленность экономики диктует необходимость в работниках, непосредственно осуществляющих создание новых знаний, продуктов, методов и систем.

Под руководством исследователей в исследованиях и разработках технические функции выполняются техниками. В Красноярском крае крайне низкой остается численность техников – лиц, занимающихся эксплуатацией и обслуживанием научных приборов, лабораторного оборудования и вычислительной техники: удельный вес данной категории работников в общей численности персонала, выполняющего исследования и разработки – 10 %. Именно техники проводят эксперименты и опыты, воплощают в жизнь идеи и разработки исследователей.

Следует обратить внимание на то, что к числу персонала, занятого научными исследованиями и разработками также относят вспомогательный и прочий персонал. Если работников патентных служб, подразделений научно-технической информации, рабочих, осуществляющие монтаж, наладку, обслуживание и ремонт научного оборудования и приборов можно косвенно связать с научными исследованиями и разработками, то прочий персонал, включающий в себя работников бухгалтерии, кадровой службы довольно опосредованно влияет на ход научных исследований.

Доля вспомогательного и прочего персонала в численности персонала, занятого научными исследованиями и разработками в Красноярском крае – 31 %. Данное значение достаточно высоко в сравнении с долей техников, однако в целом по России ситуация обстоит немного критичней: удельный вес техников – 8,4 %, а вспомогательного и прочего персонала – 40,4 %.

Для повышения эффективности инновационной деятельности необходимо повышать долю техников. Однако речь идет не только о количественном увеличении численности техников, но в первую очередь о качественной составляющей. Это возможно за счет улучшения ситуации с

уровнем образования занятых в науке. В 1995–2015 гг. доля работников сектора исследований и разработок, не имеющих высшего образования, снизилась с 40 % до 27,3 %, а работников с образованием ниже среднего специального – с 25 % до 14,4 %.

Следует отметить, что в Красноярском крае ученую степень доктора наук имеют 4,8 % исследователей, кандидата наук – 15,7 %. Доля женщин среди численности исследователей Красноярского края – 38,5 %.

Таблица 10 – Численность занятых исследованиями и разработками по секторам деятельности в Красноярском крае

Показатель	Годы									
	2012		2013		2014		2015		2016	
	чел.	%	чел.	%	чел.	%	чел.	%	чел.	%
Всего	6 353	100	7 273	100	7 417	100	7 543	100	7 632	100
государственный	2 034	32,0	2 046	28,1	1 840	24,8	1 796	23,8	1 800	23,6
предпринимательский	3 877	61,0	4 759	65,4	5 062	68,2	5 184	68,7	5 319	69,7
высшего образования	429	6,8	448	6,2	492	6,6	539	7,1	488	6,4
некоммерческих организаций	13	0,2	20	0,3	23	0,3	24	0,3	25	0,3

Источник: Официальный сайт Управление Федеральной службы государственной статистики по Красноярскому краю, Республике Хакасия и Республике Тыва. [Электронный ресурс]. Режим доступа: <http://www.krasstat.gks.ru> (дата обращения: 12.12.2018) [15].

Анализируя численность персонала, занятого исследованиями и разработками, по секторам деятельности следует заметить, что доля исследователей в государственном секторе имеет тенденцию к снижению, а доля в предпринимательском секторе довольно высока и ежегодно увеличивается. Однако, как отмечает ряд экспертов, в основном предпринимательский сектор переориентирован на освоение зарубежных технологий, а не на развитие и внедрение собственных технологий.

Рассмотрим среднюю заработную плату научных сотрудников в Красноярском крае, ее динамику и отношение к средней заработной плате по субъекту РФ.

Таблица 11 – Среднемесячная заработная плата научных сотрудников:

	Среднемесячная заработная плата научных сотрудников за январь – июнь 2018 г., руб.	Темп роста среднемесячной заработной платы работников, в % к аналогичному периоду прошлого года	Средняя заработная плата научных сотрудников за январь–декабрь 2017 г., руб.	Отношение средней заработной платы научных сотрудников к среднемесячной заработной плате за январь–декабрь 2017 г., %
Российская Федерация	96 295,7	204,3	63 430,4	183,5
Сибирский федеральный округ	69 137,4	154,6	54 676,0	184,4
Красноярский край	84 424,0	184,1	56 571,7	155,2

Источник: Официальный сайт Федеральной службы государственной статистики. [Электронный ресурс]. Режим доступа: <http://www.gks.ru/> (дата обращения: 28.11.2018) [13].

В сравнении с аналогичным периодом прошлого года размер заработной платы научных сотрудников увеличился более чем на 80 %, при этом численность данной категории персонала в Красноярском крае сократилась на 7 %. В I полугодии 2018 г. прослеживается значительное увеличение среднемесячной начисленной заработной платы научных сотрудников. Это объясняется тем, что данная категория работников упомянута в мероприятиях по повышению среднего уровня оплаты труда, в соответствии с Указом Президента Российской Федерации от 7 мая 2012 г. № 597 «О мероприятиях по реализации государственной социальной политики».

Сравнительный анализ показателей текущего состояния инновационного развития Красноярского края с показателями начала реализации стратегии «Инновационный край – 2020» приводит к заключению, что показатели инновационного развития, определенные в стратегии, за прошедшие годы изменились незначительно, за данный период регион не получил необходимого инновационного развития.

2.2 Состояние инновационной инфраструктуры Красноярского края

Инновационная инфраструктура включает в себя финансовые, правовые, административные, образовательные и другие компоненты, совокупность которых задает условия для успешного осуществления инновационной деятельности, в том числе путем оказания качественных услуг.

Региональная структура, ответственная за проведение инновационной политики в Красноярском крае представлена органом исполнительной власти – министерством экономики и регионального развития Красноярского края (Постановление Правительства Красноярского края от 23.12.2014 № 639-п (ред. от 21.12.2018) «Об утверждении Положения о министерстве экономики и регионального развития Красноярского края»). Министерство ответственно за эффективную реализацию инновационной политики, обеспечивая координацию всех субъектов инновационной деятельности, опираясь на развиваемую в крае инновационную инфраструктуру.

В Красноярском крае проводится целенаправленная государственная политика, ориентированная на стимулирование инновационной активности организаций и создание для этого благоприятных условий. Одним из таких условий является развитая инфраструктура инновационной деятельности, включающая институты поддержки инноваций, обеспечивающих интеграцию и согласование усилий основных участников этой деятельности. Именно от совокупности институциональных образований инновационной деятельности, в значительной мере зависят интенсивность и результативность инновационных процессов в регионе с учетом реализуемой задачи предоставления благоприятных инфраструктурных условий для генерирования, производства, внедрения нововведений.

Рассмотрим такие элементы региональной инновационной системы как субъекты инновационной деятельности, нормативно-правовые рамки, финансовые институты поддержки инноваций. Для развития инновационной

деятельности в Красноярском крае оказываются различного рода поддержки различными организациями и учреждениями, государственными и частными:

— министерство экономики и регионального развития Красноярского края предоставляет: субсидии на возмещение части затрат по уплате процентов получателям кредитов; бюджетные инвестиции в уставный капитал юридических лиц в целях реализации инвестиционных проектов, а также предоставляются льготы по уплате налога на имущество организаций и инвестиционные налоговые кредиты по региональным налогам и др.;

— АО «Агентство развития бизнеса и микрокредитная компания» (ОАО «Красноярское региональное агентство поддержки малого и среднего бизнеса») оказывает поддержку субъектам малого и среднего предпринимательства в виде микрозаймов, которая необходима для обеспечения обязательств по привлекаемым ими кредитам и выступает для них поручителем;

— КГАУ «Красноярский краевой фонд поддержки научной и научно-технической деятельности» предоставляет финансовые ресурсы для реализации проектов в инновационной и научно-технической сфере и занимается продвижением различных научно-технических разработок;

— ОАО «Корпорация развития Красноярского края» оказывает услуги по подготовке бизнес-планов и рабочей документации по инвестиционным проектам и проводит финансовые и технические экспертизы по этим проектам. Осуществляет инженерное сопровождение строительства объектов в рамках реализации проектов, и помогает изыскивать возможности продвижения инвестиционных проектов в другие регионы России и за рубеж и др.;

— КГАУ «Красноярский региональный инновационно-технологический бизнес-инкубатор» осуществляет сопровождение инновационных проектов, PR-продвижение проектов, оказание услуг центра прототипирования, предоставление оборудования и офисных площадей для резидентов;

— ОАО «Агентство развития инновационной деятельности Красноярского края» занимается проведением научных исследований, обучения в области современных технологий автоматизации производственных процессов. Также оказываются различные услуги, такие как: разработка стратегии модернизации производства, оказание помощи при выводе на рынок нового продукта или услуги, содействие в привлечении финансирования на создание или модернизацию производства и др.;

— министерство сельского хозяйства и торговли Красноярского края компенсирует текущие затраты при осуществлении основной уставной деятельности предприятиям малого и среднего бизнеса в части: затрат на строительство объектов животноводства, на уплату процентов по инвестиционным кредитам (животноводство, рыболовство, переработка и хранение зерновых и масленичных культур, агропромышленный комплекс), на обновление техники, оборудования и модульных объектов, на реализацию проектов, направленных на развитие несельскохозяйственных видов деятельности в сельской местности.

Большое значение в совершенствовании механизмов государственной поддержки инновационного развития и экономики края в целом имеют органы государственной власти. Основными структурами государственной поддержки инновационного развития, осуществляющими логику инноваций, являются организации, учредителем или куратором которых до 27 июня 2018 года являлось агентство науки и инновационного развития Красноярского края, в настоящее время – министерство экономики и регионального развития Красноярского края.

1) ОАО «Агентство развития инновационной деятельности Красноярского края», деятельность которого заключается в оказании консультационных услуг по коммерческим договорам, разработка проектов развития инновационной инфраструктуры. В 2015 году АРИД стал разработчиком трех проектов по созданию объектов инновационной

инфраструктуры: двух региональных центров инжиниринга и красноярского нанотехнологического центра;

2) Ассоциация экономического взаимодействия «Кластер инновационных технологий ЗАТО г. Железногорск», которая является специализированной организацией кластера инновационных технологий ЗАТО г. Железногорск, осуществляющей методическое, организационное, экспертно-аналитическое и информационное сопровождение развития кластера;

3) Краевое государственное автономное учреждение «Красноярский региональный инновационно-технологический бизнес-инкубатор», которое взаимодействует с ВУЗами, научными организациями и реальным сектором экономики. За время своей работы КРИТБИ оказал поддержку более чем 150 компаниям, а суммарная выручка компаний составила порядка 5 млрд руб. КРИТБИ оказывается 3 основные государственные услуги:

— поддержка субъектов малого предпринимательства в инновационной сфере на ранней стадии их деятельности;

— организация и проведение массовых мероприятий;

— информационное обеспечение объектов инновационной инфраструктуры на территории Красноярского края, формирование положительного информационного поля, обеспечивающего повышение инвестиционной привлекательности Красноярского края [16].

4) Краевое государственное автономное учреждение «Красноярский краевой фонд поддержки научной и научно-технической деятельности», которым осуществляются функции по содействию в развитии научной, научно-технической и инновационной деятельности в интересах социально-экономического развития Красноярского края, в том числе организация и проведение конкурсов по поддержке:

— фундаментальных научных исследований;

— прикладных научных исследований;

— внедрения результатов научно-технических исследований и разработок;

- талантливой молодежи и академической мобильности;
- проведения научно-образовательных мероприятий.

Реализация программ и проектов, работа представленных элементов инновационной системы Красноярского края, направлены на достижение долгосрочной конкурентоспособности региона через формирование необходимых условий для модернизации производства и инноваций, а также обеспечение повышения инвестиционной привлекательности Красноярского края, организации новых рабочих мест на инновационных предприятиях и в организациях, оказывающих услуги в инновационной сфере, роста бюджетных поступлений за счет увеличения добавленной стоимости продукции и услуг, вывода на внешний рынок высокотехнологичных инноваций.

Важную роль в развитии инновационной деятельности также играет организационный элемент современной инновационной инфраструктуры. Качество и уровень развития данной инфраструктуры определяет возможности функционирования, качество и масштаб распространения инновационной деятельности в регионе. В 2016 году на территории РФ насчитывается 137 действующих и создаваемых технологических площадок в 40 субъектах РФ.

Наиболее крупными инструментами реализации инновационной политики на государственном уровне являются: Внешэкономбанк, ГК «РоснаноТех», ОАО «Российская венчурная компания» и пр. В регионах институты развития представлены различными фондами поддержки инноваций, региональными венчурными фондами, бизнес-инкубаторами. Рассмотрим количество организаций инновационной инфраструктуры в Красноярском крае, для этого обратимся к базе данных НИАЦ МИИРИС.

Согласно данным, представленным Национальным центром по мониторингу инновационной инфраструктуры научно-технической деятельности и региональных инновационных систем в Красноярском крае региональная инновационная система включает в себя: кластер инновационных технологий ЗАТО г. Железногорск (промышленный парк).

Производственно-технологическая группа представляет:

- 4 бизнес-инкубатора;
- 5 инновационно-технологических центра;
- 3 центра коллективного пользования;
- 4 инжиниринговых центра.

Экспертно-консалтинговая и информационная группа состоит из:

- 3 информационных центров;
- 2 ассоциаций;
- 4 инновационных центров;
- 1 центра консалтинга;
- 2 центров трансфера технологий.

Финансовая группа инновационной системы Красноярского края включает в себя:

- 2 бюджетных фонда;
- 4 других финансовых института.

Подробная информация о данных элементах инновационной инфраструктуры представлена в Приложении А.

Важный аспект проблемы развития инновационной деятельности – это взаимодействие между государством, бизнесом и наукой в качестве участников инновационного процесса через определенные посреднические институты в рамках инфраструктуры инновационной деятельности. Данные посреднические механизмы взаимодействия необходимы для обеспечения соответствия характера этих связей модели «тройная спираль инноваций». Следует заметить, что благодаря тройной спирали инноваций с одной стороны создаются подходящие условия для осуществления согласованности в развитии организационных элементов инновационной инфраструктуры, а с другой – образовательных, административных, других ее элементов. Что в свою очередь служит решением задачи сопряжения инновационного предложения и спроса на инновации.

Исходя из этого, следует обратить внимание на еще один элемент инновационной инфраструктуры региона – образовательный. В настоящее

время особое место занимают взаимодействия федеральных университетов с региональными государственными и частными предприятиями с точки зрения их вклада в инновационное развитие регионов, для обеспечения конкурентоспособности сторон. Создание малых инновационных предприятий, участие университетов в программах инвестиционного развития, создание венчурных фондов для поддержки университетских исследований внутри университетов и по инициативе внешних заинтересованных сторон – повышают вклад ВУЗов в экономическое, социальное и инновационное развитие региона, однако требуют развития организационной инфраструктуры.

В соответствии с Постановлением Правительства РФ от 9.04.2010 № 219 «О государственной поддержке развития инновационной инфраструктуры в федеральных образовательных учреждениях высшего профессионального образования», Сибирский федеральный университет создает малые инновационные предприятия, формируя пояс инновационных предприятий и необходимой инфраструктуры. В СФУ создан департамент науки и инновационной деятельности, включающий следующие подразделения:

- испытательная лаборатория строительных материалов и химического анализа воды;
- научно-исследовательская часть, обеспечивающая документационное сопровождение мероприятий по формированию контрактов на НИОКР, управление научно-исследовательской и инновационной деятельностью университета;
- научно-исследовательский инженерный центр «Кристалл»;
- научно-образовательный центр молодых ученых созданный решением Учёного совета СФУ от 30.03.2007 г. и является структурным подразделением департамента науки и инновационной деятельности СФУ. Центр обеспечивает решение инфраструктурных задач, которые направляет ректорат университета, с целью обеспечить эффективное функционирование общенациональной системы работы с молодыми талантами, а также реализовывает инициативы и идеи молодых учёных университета;

— научно-технологический центр-лаборатория по разработке динамической системы управления и контроля качества добычи и переработки минерального сырья на основе моделирования и управления рудопотоками (R&D-центр ГК «Норильский никель»);

— центр интеллектуальной собственности, лицензирования и патентования (патентная служба), представленная в СФУ отделом правовой охраны и защиты интеллектуальной собственности, организует и выполняет административно-методическое регулирование интеллектуальной собственности, руководствуясь нормами действующего законодательства РФ и методическими рекомендациями в области интеллектуальной собственности, требованиями патентных, и других нормативных документов университета;

— отдел российских грантов и программ, занимающийся информационно-методическим сопровождением целевых групп университета по возможностям участия в российских и международных проектах и грантовых программах, а также привлечением финансирования и софинансирования на проведение научных исследований, повышение квалификации и включенное обучение от организаций-грантодателей, отечественных и международных грантовых программ;

— центр инновационного консалтинга, отвечающий за создание и развитие малых инновационных предприятий и за работу с инновационными проектами;

— центр метрологии, стандартизации и менеджмента качества;

— центр научно-технической информации.

Одним из приоритетных направлений деятельности СФУ является создание малых инновационных предприятий. В 2019 году на базе СФУ осуществляют свою деятельность 17 малых инновационных предприятий.

Таким образом, на территории Красноярского края создана система управления инновационным развитием региона, активно развивается административная и финансовая инфраструктура поддержки инноваций, а также формируется ряд объектов организационной инновационной

инфраструктуры, объединенных в единую логическую цепочку. В настоящее время в крае сформированы основные компоненты инновационной инфраструктуры, функционирующие в рамках региональной инновационной системы. Вместе с тем формирование институтов поддержки инноваций в последние годы шло не всегда целенаправленно. В крае представлено практически все их многообразие, однако на результативности инновационных процессов данный факт отражения не находит.

Для того что бы говорить о качестве проводимой политики, эффективности деятельности всех субъектов, задействованных в инновационной системе, включая малые инновационные предприятия, актуально проведение определенной инвентаризации имеющихся в Красноярском крае институтов поддержки инновационной деятельности при более тщательной и избирательной оценке эффективности их функционирования.

2.3 Анализ финансирования инновационной деятельности в Красноярском крае

Анализ инновационной деятельности Красноярского края позволяет сделать вывод о том, что в регионе к настоящему времени сформирована и функционирует инновационная инфраструктура. Инновационные компании, являющиеся резидентами Красноярского регионального инновационно-технологического бизнес инкубатора могут обращаться за любой формой поддержки, оказываемой КГАУ «КРИТБИ». На практике отмечается, что в 2018 году КГАУ «КРИТБИ» по показателю «предоставление информационной и консультационной поддержки субъектам малого и среднего предпринимательства» перевыполнил плановое значение на 48,6 %, при этом в отчете о деятельности не приводится конкретной информации о количестве новых резидентов и предоставляемых им финансовых средств.

Государственная финансовая поддержка инноваций в Красноярском крае осуществляется в рамках бюджетных ассигнований, в бюджете регионов на реализацию государственных программ Красноярского края «Развитие инвестиционного, инновационного, малого и среднего бизнеса в крае», «Развитие и повышение глобальной конкурентоспособности научно-образовательного комплекса и инновационной системы» и «Развитие образования», а также за счет привлеченного софинансирования из федерального бюджета [17].

Объем расходов краевого бюджета и привлеченных средств из федерального бюджета, направленных на государственную поддержку инновационной деятельности в Красноярском крае представлен в таблице 12.

Таблица 12 – Объем расходов регионального и федерального бюджетов, направленных на государственную поддержку инновационной деятельности в Красноярском крае, млн руб.

Направления государственной поддержки бюджета	Бюджет	Годы				
		2012	2013	2014	2015	2016
Поддержка КГАУ «КРИТБИ»	Региональный	149,5	150,7	148,1	144,8	135,6
	Федеральный	-	-	-	-	-
Развитие бизнес-инкубации	Региональный	-	-	1,6	0,0	2,0
	Федеральный	-	-	2,0	0,0	2,0
Создание и развитие центра прототипирования	Региональный	-	-	-	15,7	1,8
	Федеральный	-	-	-	0,0	8,6
Создание и развитие центра сертификации, стандартизации и испытаний	Региональный	-	-	-	3,3	4,3
	Федеральный	-	-	-	21,8	20,9
Создание и развитие центра инжиниринга	Региональный	-	77,0	24,1	26,7	8,9
	Федеральный	-	0,0	152,0	15,4	43,4
Создание и развитие Индустриального парка в Железногорске	Региональный	84,9	116,3	319,3	230,4	55,5
	Федеральный	0,0	237,8	186,5	212,3	0,0
Поддержка КГАУ «Красноярский краевой фонд поддержки научно-технической деятельности»	Региональный	132,7	69,1	69,7	70,0	110,0
	Федеральный	-	-	-	-	-
Создание детского технопарка «Кванториум»	Региональный	-	-	-	-	32,8
	Федеральный	-	-	-	-	56,3
Создание центра молодежного инновационного творчества	Региональный	7,2	0,0	2,0	4,6	2,9
	Федеральный	0,0	0,0	4,9	30,5	14,0
Создание центра кластерного развития	Региональный	-	-	-	1,6	0,7
	Федеральный	-	-	-	0,0	0,0

Окончание таблицы 12

Направления государственной поддержки бюджета	Бюджет	Годы				
		2012	2013	2014	2015	2016
Развитие инновационного технологического кластера в Железногорске	Региональный	-	8,2	18,2	8,4	7,0
	Федеральный	-	0,0	111,8	31,1	0,0
Создание и развитие Красноярского центра нанотехнологий	Региональный	-	-	-	-	50,0
	Федеральный	-	-	-	-	0,0
Создание и развитие проектного офиса для инновационных компаний	Региональный	-	-	-	-	2,2
	Федеральный	-	-	-	-	0,0
Создание инновационного портала	Региональный	-	-	-	-	0,3
	Федеральный	-	-	-	-	0,0
Общий объем государственной поддержки	Региональный	374,3	421,3	583,0	505,5	413,7
	Федеральный	0,0	237,8	457,2	311,1	145,2

Источник: Официальный сайт Управление Федеральной службы государственной статистики по Красноярскому краю, Республике Хакасия и Республике Тыва. [Электронный ресурс]. Режим доступа: <http://www.krasstat.gks.ru> (дата обращения: 12.06.2019) [15].

Исследование расходов бюджета за анализируемый период показывает, что государственная финансовая поддержка инновационной деятельности в основном сосредоточена на [18]:

— создание и развитие инфраструктуры поддержки инновационной деятельности организаций, предоставляющих компаниям-резидентам дорогостоящее оборудование и помещения в аренду, а также предоставляющих различные услуги высокотехнологичным компаниям по подготовке процесса производства и реализации инновационной продукции;

— развитие инновационного технологического кластера в Железногорске, основная цель которого направлена на повышение эффективности производства путем получения максимальной экономической выгоды за счет роста производительности его компаний-резидентов за счет реализации инновационной деятельности;

— создание и развитие индустриального парка в Железногорске с целью удовлетворения потребностей субъектов малого и среднего предпринимательства в промышленной, административной и лабораторной сферах, а также услуг, необходимых для разработки и внедрения новых технологий и продуктов;

— финансовая поддержка КГАУ «Красноярский краевой фонд поддержки научно-технической деятельности», которая поддерживает научные исследования и создает механизмы взаимодействия производителей и потребителей научной и инновационной продукции;

— развитие научно-технического творчества и инновационного юношеского предпринимательства (создание и развитие детского технопарка «Кванториум» и центров инновационного творчества молодежи).

В Красноярском крае действуют различные виды государственной поддержки инновационной деятельности:

1) Предоставление субсидий действующим малым инновационным компаниям, на возмещение части затрат, связанных с приобретением или созданием производственного оборудования и объектов недвижимости производственного назначения. Размер субсидии составляет 75 % произведенных затрат, но не более 3 млн руб. одной малой инновационной компании, в течение одного финансового года.

2) Предоставление субсидий действующим малым инновационным компаниям, на возмещение части затрат, связанных с реализацией инновационных проектов, в том числе направленных на коммерциализацию инновационных разработок. Субсидия предоставляется в размере 75 % от затрат, но не более 5 млн руб. одной действующей малой инновационной компании в течение одного финансового года.

С 2015 по 2017 годы поддержку получили 32 инновационных компании на сумму 109,2 млн руб., 18 из которых в 2016 году получили поддержку из краевого бюджета на сумму 30 млн руб. и 8 из федерального бюджета на сумму 30,3 млн руб.

3) Софинансирование научно-технических проектов и исследований на условиях конкурсного отбора, проводимого Красноярским краевым фондом поддержки научной и научно-технической деятельности. В 2019 году проводится отбор по 7 конкурсам: конкурс проектов прикладных научно-технических и социально-гуманитарных исследований и экспериментальных

разработок, направленных на создание продукции и технологий для обеспечения конкурентных преимуществ Красноярского края; региональный конкурс проектов фундаментальных научных исследований; конкурс юных техников-изобретателей и др.

В 2017 году поддержано 43 научно-технических разработки и инновационных проектов на общую сумму 68,7 млн руб., из которых 14 разработок и проектов резидентов бизнес-инкубатора на сумму 27,5 млн руб.

4) В Красноярском региональном агентстве поддержки малого и среднего бизнеса действует программа инновационного займа, который предоставляется на срок до 7 лет на сумму до 5 млн руб., выделенных по направлению финансирования инновационных предприятий.

Основной недостаток реализуемых мер государственной финансовой поддержки инноваций в Красноярском крае заключается в том, что для получения поддержки держателю инновационного проекта необходимо являться как минимум малым инновационным предприятием. То есть, для так называемых техников-изобретателей существует лишь один механизм получения государственной поддержки – получение гранта. При этом следует отметить [19]:

1) отсутствие прямого бюджетного финансирования инновационной деятельности и компенсации затрат на исследования и разработки;

2) отсутствие механизмов государственной финансовой поддержки для привлечения малых высокотехнологичных организаций для развития цепочки продуктов с крупными производственными компаниями, создания новых и модернизации существующих высокотехнологичных производств;

3) недостаточная поддержка грантового финансирования малых и средних инновационных компаний на стадии коммерциализации и на этапе серийного производства;

4) отсутствие налоговых и таможенных льгот и преференций для резидентов и высокотехнологичных компаний, занимающихся инновационной деятельностью.

В целом для Российской Федерации и в частности для Красноярского края ключевой проблемой развития инновационной деятельности является то, что держатели инновационных проектов не имеют доступа к финансовым ресурсам. В последние годы государство увеличивало затраты на науку, средства выделялись преимущественно из федерального бюджета, а также из фондов поддержки научной, научно-технической и инновационной деятельности. Финансирование технологических инноваций Красноярского края осуществляется в большей мере за счет средств государства – 63,5 %, из бюджетов края и муниципальных образований финансируется лишь 0,05 % инноваций, внебюджетные фонды финансируют менее 0,05 %.

Для разграничения полномочий между федерацией и краем и решения существующих проблем в области науки и инноваций непосредственно на местах необходимым является развитие региональных государственных фондов поддержки научной и инновационной деятельности.

Механизм предоставления грантов, четко не отработанный на практике, незначительное по размеру финансирование проектов и непродолжительные сроки их поддержки, предоставление информации о проведении конкурса в недостаточном объеме, публикация годовых отчетов о деятельности фондов, не содержащих информации о выполнении конкурсных программ с указанием используемых источников финансирования, во-первых, серьезно снижают заинтересованность потенциальных получателей грантов участвовать в конкурсах, проводимых фондами, во-вторых, усложняет проведение мониторинга и контроля за ходом выполнения программ, в-третьих, ставят под угрозу существование самих фондов. Отсутствие достаточного финансирования влечет за собой низкую мотивацию у молодежи к участию в проведении научных исследований, что приводит к дефициту научных кадров в крае.

Существенную поддержку развитию науки, технологий и инноваций в российских регионах оказывает сеть региональных фондов развития промышленности при содействии ФГАУ «Российский фонд технологического

развития». Красноярский край подписал соглашение с фондом развития промышленности в феврале 2016 года, однако поддержку фонда получают проекты, уже находящиеся на последних этапах жизненного цикла (производство и рынок), а непосредственно научные исследования и разработки финансируются указанным фондом исключительно в рамках уже поддержанных им инновационных проектов. Были профинансированы АО «Росгео» (сумма займа 290 млн руб.), ООО «Газпром бурение» (сумма займа 158 млн руб.) и ООО «КраМЗ» (субсидия 4 млн руб.).

Одни из лучших результатов деятельности российских региональных фондов поддержки научной, научно-технической и инновационной деятельности демонстрирует КГАУ «Красноярский краевой фонд поддержки научной и научно-технической деятельности».

Таблица 13 - Финансовые показатели деятельности краевого фонда поддержки научной и научно-технической деятельности, млн руб.

Показатель	Годы			
	2015	2016	2017	2018
Общий бюджет, в том числе:	119,4	191,1	203,8	157,2
объем средств, выделяемых из бюджета Красноярского края	55,13	94,2	89,1	91,8
объем привлеченного софинансирования, в том числе:	47,6	80,3	99,2	48,0
объем средств по конкурсам, софинансируемым российским фондом фундаментальных исследований	9,6	57,6	78,4	22,9
частные и иные источники	38	22,7	20,8	25,1

Источник: Публичный отчет руководителя «Об итогах деятельности в 2018 году и планируемых мероприятиях по поддержке научной и научно-технической деятельности в 2019 году Красноярского краевого фонда науки». [Электронный ресурс]. Режим доступа: <http://www.sf-kras.ru/about/dokumenty-fonda/> (дата обращения: 03.06.2019) [20].

Общий объем поддержанных заявок в рамках собственных конкурсов Красноярского краевого фонда науки за 2018 год (91,8 млн руб.) практически в два раза выше количества одобренных заявок в рамках конкурсов, проводимых совместно с Российским фондом фундаментальных исследований (48,0 млн руб.). Собственные конкурсы Красноярского краевого фонда науки ориентированы на развитие науки в регионе: на поддержку научных исследований, содействие в организации научной, научно-технической и

инновационной деятельности, формирование новых научных школ, развитие конкурентоспособности исследовательских компетенций с участием бизнеса, популяризацию науки и привлечение молодежи к проведению исследований в области науки и техники. Конкурсы, проводимые совместно с Российским фондом фундаментальных исследований, направлены на поддержание сотрудничества с зарубежными странами в области фундаментальных и междисциплинарных научных исследований, на решение вопросов социально-экономического развития территории края, а также на получение научных результатов, которые в будущем позволят создавать новые технологии, в том числе под руководством привлеченных ученых мирового уровня из России и из зарубежных стран.

В стратегии инновационного развития Красноярского края выделяется направление – формирование финансовой региональной инновационной инфраструктуры. Запланированное развитие имеющихся механизмов деятельности существующих региональных финансовых институтов поддержки инновационной деятельности реализуется лишь фондом поддержки научной и научно-технической деятельности.

Также в рамках данного направления ставилась задача создание на территории Красноярского края венчурных фондов поддержки инновационной деятельности. Исходя из опыта Российской венчурной компании, система венчурных фондов для развития инновационной деятельности не является эффективной, поскольку венчурные фонды начинают работать, когда начинается реальный процесс движения инноваций, на которых бизнес-структуры могут зарабатывать. Проблема Красноярского края на рынке новых технологий заключается в отсутствии спроса, а венчурный фонд в форме инновационного инкубатора лишь повысит предложение.

К Красноярском крае существует стратегия инновационного развития, однако обозначенные в ней задачи финансовой поддержки инновационной деятельности не имеют проработанных механизмов реализации.

Изучив деятельности научных фондов, представляется возможным выделить основные проблемы, с которыми сталкиваются представители научного сообщества, прибегающие к финансовой или иной поддержке региональных научных фондов:

- низкая степень участия региональных научных фондов в формировании направлений научного и инновационного развития Красноярского края;

- формирование бюджета на науку и инновации по остаточному принципу;

- недостаточный уровень финансирования проектов, не позволяющий проводить значимые и дорогостоящие исследования;

- низкая эффективность коммерциализации результатов научной деятельности в связи с низким спросом на инновации;

- отсутствие прозрачного механизма экспертизы заявок;

- отсутствие информации о проводимых экспертизах и результатах;

- отсутствие должного контроля за проведением рецензирования отчетов по грантам и конкурсам;

- отсутствие на сайтах фондов отчетов о проведении конкурсов;

- низкий спрос на научно-техническую продукцию со стороны промышленных предприятий (низкая востребованность результатов научно-технической деятельности на рынке);

- дефицит научных кадров, в том числе молодых ученых, а также низкая мотивация для проведения научных исследований;

- низкий уровень кооперации между бизнесом и образовательным и научным сообществом.

Для обеспечения конкурентоспособности экономики края необходимо пересмотреть систему финансирования инновационной деятельности и развивать региональные государственные фонды поддержки инноватики в части открытости и полноты информации.

3 Выявление перспективных направлений развития инновационной деятельности в Красноярском крае

3.1 Система управления развитием инновационной деятельности в Красноярском крае

Основой управления инновационным развитием регионов является их государственное регулирование и поддержка [21, с. 23]. Эффективный инновационный процесс в Красноярском крае возможен при условии наличия развитой инновационной инфраструктуры, в частности финансовой, на формирование и развитие которой влияют многочисленные факторы. Главным фактором в развитии инновационной инфраструктуры предназначены выступать органы региональной исполнительной власти и органы местного самоуправления, которые должны применять четкие и гибкие формы управления инновационным процессом.

Согласно закону Красноярского края от 1 декабря 2011 года № 13-6629 «О научной, научно-технической и инновационной деятельности в Красноярском крае», который в соответствии с Конституцией Российской Федерации, федеральными законами, нормативными правовыми актами Российской Федерации, Уставом края и законами края регулирует вопросы, связанные с оказанием государственной поддержки научной сферы на территории края, целью представленных видов деятельности на территории региона является стимулирование экономического роста и конкурентоспособности экономики края на основе развития и эффективного использования специализации и кооперации субъектов научной, научно-технической и инновационной деятельности, координации и регулирования инновационной деятельности органами государственной власти края, органами местного самоуправления при активном участии профессиональных, общественных и иных организаций и их объединений.

Полномочия Законодательного Собрания Красноярского края в сфере научной, научно-технической и инновационной деятельности:

- 1) принимает законы края, регулирующие отношения в представленной сфере на территории края;
- 2) устанавливает налоговые льготы по региональным налогам для субъектов научной, научно-технической и инновационной деятельности;
- 3) утверждает направления государственной поддержки в сфере научной, деятельности в крае.

Полномочия Правительства Красноярского края в сфере научной, научно-технической и инновационной деятельности:

- 1) разрабатывает и представляет в Законодательное Собрание края приоритетные направления государственной поддержки инновационной деятельности в крае, оказывает содействие для включения проектов по данным направлениям в федеральные программы;
- 2) разрабатывает государственные программы края и мероприятия по развитию научной деятельности и инновационной инфраструктуры края с учетом федеральных государственных программ, государственных программ инновационного развития отраслей, ведущих предприятий и муниципальных образований края;
- 3) реализует государственные программы края;
- 4) предоставляет гранты из краевого бюджета для субъектов научной, научно-технической и инновационной деятельности;
- 5) определяет условия и порядок предоставления грантов из краевого бюджета;
- 6) обеспечивает размещение заказов для государственных нужд края на приобретение результатов инновационной деятельности и оказание образовательных услуг, связанных с обеспечением научной, научно-технической и инновационной сферы;
- 7) организует проведение экспертиз программ и проектов, инновационных проектов, финансируемых за счет краевого бюджета;
- 8) обеспечивает формирование и ведение краевого реестра научно-технических разработок и инновационных проектов;

9) осуществляет информационное обеспечение научной, научно-технической и инновационной деятельности на территории края;

10) определяет уполномоченные органы исполнительной власти края в сфере научной, научно-технической и инновационной деятельности.

В Красноярском крае управление развитием инновационной деятельности возложено на министерство экономики и регионального развития, в структуре которого существует отдел инноваций. Основные задачи министерства в сфере развития инновационной деятельности на территории края сводятся к обеспечению:

- государственной поддержки инновационной деятельности;
- создания условий для развития инновационной деятельности.

Можно заметить, что среди полномочий не делается акцент на решение проблем инновационной деятельности. Министерство и отдел инноваций не имеют финансовых ресурсов для поддержки инновационного развития, и также лишены каких-либо эффективных рычагов воздействия на субъекты инновационной инфраструктуры. Функции управления развитием инновационной сферы в министерстве в основном проявляются в разработке программных документов, которые готовятся с момента обнаружения проблемы и не всегда в срочном порядке, поскольку разработка, утверждение и исполнение правовых документов занимает достаточно длительный период времени, что в свою очередь замедляет достижение запланированной реализации [22, с. 64].

Рассмотрим меры государственной поддержки для субъектов научной, научно-технической и инновационной деятельности, зарегистрированных и осуществляющих деятельность на территории Красноярского края:

- а) размещение заказа на научную, научно-техническую продукцию, результаты инновационной деятельности;
- б) предоставление производственно-технологической группой инновационной инфраструктуры края в пользование или аренду помещений;

в) оказание бизнес-инкубаторами, технопарками, промышленными парками, инжиниринговыми центрами, субъектами научной, научно-технической и инновационной деятельности информационных, консультационных, методических услуг;

г) субсидии за счет средств краевого бюджета:

— для возмещения части затрат на реализацию инновационных проектов, направленных на коммерциализацию научно-технических разработок, приобретение (создание) производственного оборудования и объектов недвижимости производственного назначения;

— для возмещения части затрат по профессиональному обучению в сфере инновационной деятельности.

В свою очередь организациям, обеспечивающим создание и деятельность технопарков, промышленных парков, инжиниринговых центров и бизнес-инкубаторов, предоставляются следующие меры государственной поддержки:

а) субсидии из средств краевого бюджета на возмещение затрат на оказание консультационных, информационных, бухгалтерских, юридических и услуг по предоставлению в аренду на льготных условиях помещений научной, научно-технической и инновационной деятельности, – реализующим инновационные проекты;

б) бюджетные инвестиции на создание, развитие и обеспечение деятельности объектов инновационной инфраструктуры;

в) иные меры государственной поддержки, предусмотренные действующим законодательством.

Следует отметить, что Красноярский край, реализуя инновационную политику, активно сотрудничает со всеми институтами инновационного развития страны:

— в 2010 году подписание соглашения о сотрудничестве в сфере привлечения инвестиций рынка инноваций и инвестиций между Московской межбанковской валютной биржей и Красноярским краем;

— 12 февраля 2010 года подписан меморандум о развитии сотрудничества между Роснано, Правительством Красноярского края и деловым сообществом Красноярского края, целью которого является повышение количества и качества проектов края, направляемых в ОАО Роснано, успешное, системное сотрудничество всех участников этого процесса, развитие финансовой, технологической и образовательной инновационной инфраструктуры;

— в 2011 году Красноярский региональный инновационно-технологический бизнес-инкубатор стал представительством Фонда содействия развитию малых форм предприятий в научно-технической сфере, который на территории России является самым эффективным инструментом финансовой поддержки малых инновационных предприятий на начальной стадии развития;

— 17 февраля 2012 года подписание соглашения между Фондом «Сколково» и Правительством Красноярского края о сотрудничестве и проведении совместных работ в сфере инновационного развития и коммерциализации результатов интеллектуальной деятельности;

— в 2015 году заключено соглашение о стратегическом сотрудничестве между ОАО «Российская венчурная компания» и Правительством Красноярского края по развитию инновационной деятельности и индустрии венчурного инвестирования в Красноярском крае;

— 21 февраля 2018 года подписан меморандум о сотрудничестве Росатома, Роскосмоса и Красноярского края, который формирует базу для развития ТОСЭР-Железногорск в направлении высоких технологий атомной и космической отрасли, дает основания для разработки совместных проектов и привлечения инвестиций всех трех сторон;

— 6 июня 2019 года подписание соглашения о взаимодействии между Правительством края и фондом «Сколково» для развития технологического предпринимательства. На базе Красноярского регионального инновационно-технологического бизнес-инкубатора начнёт работать региональный оператор фонда «Сколково». Будут созданы особые условия для исследований и

разработок по ряду приоритетных направлений, в частности – энергетические и энергоэффективные технологии, ядерные, космические, биомедицинские и компьютерные технологии, востребованные в жизненно важных сферах.

В Красноярском крае разработана региональная программа инновационного развития – стратегия инновационного развития Красноярского края до 2020 года. «Инновационный край – 2020» предусматривает объединение взаимодействия науки, образования, бизнеса и властных структур края для создания условий инновационного развития, в частности стратегия направлена на решение таких задач как:

- наращивание человеческого потенциала в сфере науки, образования, технологий и инноваций;
- формирование спроса на новации;
- повышение технологической конкурентоспособности бизнеса, повышения инновационной активности и появление новых высокотехнологичных и инновационных предприятий;
- формирование благоприятного инновационного климата с целью коммерциализации научно-технических результатов;
- формирование сбалансированного, устойчиво развивающегося сектора исследований и разработок, обеспечивающего расширенное воспроизводство знаний, их конкурентоспособность на национальном и мировом рынках;
- повышение открытости региональной инновационной системы и экономики;
- расширение двухстороннего и многостороннего межрегионального и международного сотрудничества;
- развитие и повышение эффективности инновационной инфраструктуры на территории Красноярского края;
- формирование системы информационного обеспечения инновационной деятельности.

В тоже время согласно стратегии инновационного развития «Инновационный край – 2020» состояние инновационной сферы нельзя признать удовлетворительным. Исходя из этого, целью инновационной системы региона является обеспечение устойчивого развития экономики, повышение качества жизни населения, повышение инвестиционной привлекательности Красноярского края на основе создания благоприятных условий для роста инновационного потенциала и конкурентоспособности производства, импортозамещения на внутреннем рынке, выхода инновационной продукции на внутренний и внешний рынки.

В Красноярском крае слабо развит внутрикраевой рынок сбыта новаций, что в свою очередь сдерживает инновационные предприятия региона, поскольку даже при желании осуществлять модернизацию краевые предприятия предпочитают приобретать новые разработки за пределами края, в противовес местным малым инновационным предприятиям.

Можно заметить, что в Красноярском крае на данный момент элементы инновационной системы в основном сотрудничают и составляют единую систему. Этот факт в перспективе должен способствовать повышению развитию инновационных компаний, и соответственно, повышению эффективности работы всей региональной инновационной сферы.

Для повышения эффективности работы инновационной системы необходимо способствовать взаимодействию между элементами данной системы, в частности между образовательными и научными учреждениями с производственными предприятиями. Связь участников инновационной системы должным образом будет являться механизмом экономического роста региона.

В Красноярском крае реализуются проекты по развитию инновационной системы в рамках научных и образовательных учреждений, организаций. Как отмечается в государственной программе Красноярского края «Развитие инвестиционной, инновационной деятельности, малого и среднего предпринимательства на территории края», в регионе существуют экономико-

правовые риски формирования эффективной инновационной системы на региональном уровне. К ним относятся:

- незавершенность механизмов сотрудничества органов власти Красноярского края с субъектами инновационной деятельности;
- недостаточное количество мер и небольшие объемы государственной поддержки инновационной деятельности;
- крупные промышленные предприятия слабо вовлечены в инновационные процессы, что затрудняет создание основы для развития импортозамещения;
- отсутствует система эффективной внутрикраевой кооперации, обеспечивающей переориентацию экономики на замкнутый цикл производства с применением высокотехнологичного оборудования и интеллектуальных разработок.

Можно выделить ряд противоречий развития инновационной деятельности Красноярского края. В частности, имеется высокий инновационный потенциал, однако спрос на инновации остается низким; усиливается потребность перевода экономики на инновационный путь функционирования, при этом государственно-частные механизмы недостаточно развиты в регионе; повышается значимость экологизации технологий, но экономико-правовые стимулы несовершенны; снижается роль отраслевого управления инновационной деятельностью, но механизмы регионального управления ею неразвиты [23].

При разработке стратегии инновационного развития Красноярского края в 2011 году в качестве приоритетных направлений обозначены: формирование спроса на инновации, модернизация предприятий базовых (сырьевых) отраслей, развитие сферы исследований, создание региональной инновационной системы. К настоящему времени бизнес-инкубаторы уже созданы и функционируют в базовом режиме. Бизнес-инкубаторы оказывают поддержку на начальном этапе деятельности малых инновационных предприятий, следующее звено инновационной инфраструктуры региона – технопарк, который призван

охватить процессы научных исследований вплоть до коммерциализации инновационной продукции. Однако предприятиям, являющимся резидентами бизнес-инкубаторов некуда расти, так как в Красноярском крае отсутствуют технопарки.

Сфера исследований развивается, об этом свидетельствует увеличение внутренних затрат на исследования и разработки (в сравнении с 2012 годом данные затраты увеличились на 45 %), но основными источниками финансирования затрат на технологические инновации организаций являются средства федерального бюджета.

Наблюдается тенденция снижения ряда показателей, начиная с 2013 года, так удельный вес организаций, осуществляющих технологические инновации, в 2017 году составил 6,1 % в общем числе организаций (2013 год – 9,8 %); удельный вес инновационных товаров, работ и услуг также уменьшился. Понижение представленных показателей можно объяснить увеличением количества общего числа организаций в Красноярском крае и соответственно увеличением продукции, производимой данными организациями. При этом относительно 2016 года в Красноярском крае на 5,48 % снизилось количество организаций, выполняющих исследования и разработки, сокращение числа организаций наблюдается как в проектно-конструкторских областях, так и в организациях промышленности, имевших научно-исследовательские подразделения.

Одной из важных проблем выделяется недостаток кадрового состава науки, доля научных сотрудников в общей численности занятого населения Красноярского края практически в два раза ниже общероссийской, а основная масса персонала, занятого исследованиями и разработками задействована в предпринимательском секторе (69,7 %). Но практика показывает, что в настоящее время частный сектор имеет тенденцию к переориентации на освоение зарубежных технологий взамен развитию и внедрению собственных технологий, поскольку финансирование собственных исследований и разработок является дорогостоящим.

Предприятия Красноярского края не стремятся заниматься научно-исследовательской деятельностью, с точки зрения экономии ресурса времени – выгоднее приобрести готовые зарубежные технологии, что говорит о том, что в регионе не сформирован спрос на отечественные инновации. Необходимы меры по созданию конкурентоспособных условий малому и среднему бизнесу; совершенствование механизмов процесса государственной поддержки инновационной деятельности, которые, в свою очередь, направлены на совершенствование экономики Красноярского края.

3.2 Совершенствование инструментов государственной поддержки инновационной деятельности

В настоящий момент для создания оптимальной инновационной системы необходимо сочетать государственную поддержку инновационной деятельности с работой негосударственных структур. При этом непосредственное влияние государства на финансирование инновационных проектов следует постепенно уменьшать, а косвенное влияние (страхование, льготы по налогам, гарантии) – увеличивать. В настоящий момент необходимо регулирование и стимулирование инновационной политики экономических систем со стороны государства. Регулирование подразумевает выработку организационных и административных мер в дополнение к экономическим рычагам.

Совершенствование нормативно-правовой базы инновационной деятельности

Следует заметить, что наиболее важным сдерживающим фактором развития инновационной деятельности в целом в Российской Федерации и Красноярском крае является несформированная нормативно-правовая база инновационной деятельности на федеральном уровне, представляющая собой межотраслевой законодательный комплекс, развивающийся на стыке гражданского, административного, налогового, бюджетного, трудового и

других отраслей законодательства. В течение длительного времени ведется разработка федерального закона «Об инновационной деятельности», отсутствие которого приводит к торможению инновационного процесса. В этих условиях многие регионы России принимают региональное законодательство, определяющее процедуры и нормы поддержки инновационной деятельности непосредственно на территории региона [24]. Красноярский край в 2011 году принял закон «О научной, научно-технической и инновационной деятельности», что является шагом к разработке самостоятельного нормативно-правового акта об инновационной политике края.

Отсутствие действенных экономических и правовых механизмов на федеральном уровне, стимулирующих инвестирование в НИОКР и финансирование процесса их коммерциализации не задает регионам конкретных направлений нормотворчества в сфере инновационного развития.

Отсутствие единого законодательного акта об инновационной деятельности не наделяет регионы полномочиями в сфере инноватики, региональная власть не готова брать на себя ответственность за разработку закона об инновациях и на практике лишь в некоторых субъектах Российской Федерации разработана и реализуется стратегия инновационного развития. Существует необходимость интеграции федерации и регионов по совершенствованию нормативно-правового поля как фактора, способствующего интенсификации инновационного развития.

Развитие региональных государственных фондов поддержки научной и инновационной деятельности

В Красноярском крае тенденция слабого развития сети краевых научных фондов в большей степени связана с тем, что краевые фонды не могут конкурировать по объему финансирования с федеральными. При этом краевым фондам целесообразно поддерживать проекты узкой направленности для решения индивидуальных потребностей региона, которые, в свою очередь, не рассматриваются крупными федеральными фондами.

Основу финансовой инфраструктуры Красноярского края составляет КГАУ «Красноярский краевой фонд поддержки научной и научно-технической деятельности», осуществляющий софинансирование проектов и исследований в приоритетных для региона направлениях. На базе данного краевого фонда науки необходимо создать актив, цель которого – содействовать инновационным проектам внутри крупнейших инвестиционных проектов, таких как Енисейская Сибирь. Это обеспечит не только финансирование исследований и разработок в сфере инновационной деятельности, но и практическое приложение инноваций в Красноярском крае.

Для того чтобы краевые научные фонды поддержки научной, научно-технологической и инновационной деятельности стали важнейшим инструментом реализации научно-технической и инновационной политики Красноярского края необходимо разграничение направлений финансирования проектов. Во-первых, краевым фондам необходимо решать научные проблемы, максимально отражающие региональную специфику. Во-вторых, красноярским краевым фондам следует сосредоточиться на реализации научных проектов:

1) Межрегиональных проектов, построенных вокруг тематик, наиболее значимых для целых групп регионов и выделяемых по различным признакам. К примеру, Красноярский край является участником инвестиционных проектов «Комплексное развитие Нижнего Приангарья» и «Енисейская Сибирь» (создание макрорегиона с целью экономического взаимодействия между Красноярским краем, Республикой Хакасия и Республикой Тыва). Организация подобной кооперации регионов требует: разработки специальных систем поиска и формализации тематик; группировки частных научных проектов в более масштабные, совместно реализуемые исследования; формирования особого порядка проведения соответствующих конкурсов.

2) Многоуровневых проектов: в рамках больших национальных научных проектов, финансируемых за счет федеральных (Российский научный фонд, Российский фонд фундаментальных исследований) или зарубежных научных фондов, могли бы решаться вспомогательные научные задачи, обладающие

особой значимостью для Красноярского края, при этом появлялась бы возможность софинансирования такого проекта из регионального бюджета.

В-третьих, крупные российские фонды не в состоянии поддерживать все проекты, получившие положительную оценку, ввиду ограниченного финансирования. Важным является механизм вторичного отбора проектов на региональном и местном уровнях. С этой целью необходимо внесение изменения нормативно-правового характера, которые позволят передавать проекты, получившие положительную экспертную оценку, но не получившие финансирование, от крупного федерального фонда к региональному.

Развитие государственно-частного партнерства

В современных условиях реализация инновационных проектов уже не может быть полностью связана с бюджетным финансированием. Необходимым является привлечение к данным проектам бизнеса и увеличение спроса на исследования и разработки. Одним из инструментов региональной инвестиционной политики также является государственно-частное партнерство.

Отметим формулировку Всемирного банка о том, что государственно-частное партнерство – это соглашение, заключаемое государством и частной компанией на производство и оказание инфраструктурных услуг с целью привлечения дополнительных инвестиций и повышения эффективности бюджетного финансирования. Государственно-частное партнерство в инновационной сфере охарактеризуется как сотрудничество, при котором государство и бизнес выступают равноправными и заинтересованными друг в друге сторонами. При этом государственные средства наиболее часто используются для финансирования НИОКР, а частные инвестиции традиционно используются для финансирования процессов внедрения инноваций.

В Красноярском крае действовал Закон «Об участии Красноярского края в государственно-частном партнерстве», который утратил силу в 2016 году. Опыт применения элементов модели государственно-частного партнерства связан в первую очередь с реализацией крупномасштабных инвестиционных

проектов. Использование инструментов государственно-частного партнерства в Красноярском крае создаст предпосылки для ускоренной коммерциализации результатов НИОКР. Для эффективного регулирования механизмов государственно-частного партнерства необходимо сформировать благоприятные рамочные условия, обеспечивающие взаимодействия между государственными и частными секторами экономики, имеющими разную мотивацию и цели. Для поддержки инноватики государственно-частное партнерство будет целесообразно в случае взаимовыгодного сотрудничества государства и держателя инновационного проекта в целях реализации приоритетных задач социально-экономического развития Красноярского края.

В Российской Федерации на современном этапе четко прослеживается тенденция увеличения государственного и бюджетного финансирования государственно-частного партнерства инновационной направленности. В Сибирском федеральном округе выделяется позитивный опыт применения государственно-частного партнерства как инструмента финансирования инвестиционных проектов. Для реализации проекта «Комплексное развитие Нижнего Приангарья» создано ОАО «Корпорация развития Красноярского края» с уставным капиталом 120 млн. рублей. Которое учреждено в равных долях администрацией Красноярского края, ОАО «ГидроОГК», Внешэкономбанком и ООО «Базовый элемент», где частный бизнес имеет возможность участвовать в капитале самой корпорации и в реализуемых с ее участием отраслевых проектах. Каждый бюджетный рубль, вкладываемый администрацией края в корпорацию, должен дать 3 руб. прибыли за счет частных финансовых инвесторов корпорации, а потом – от 3 до 5 руб. за счет средств частных промышленников, которые инвестируют средства в конкретные отраслевые проекты корпорации.

Создание красноярского краевого венчурного фонда

Финансирование инновационных проектов является наиболее прибыльным и наиболее рискованным инвестированием средств. Одним из решений выступает интеграция усилий всех участников, заинтересованных в

коммерциализации новаций: исследовательских и учебных организаций, частного сектора и государства. Главная цель представленных участников заключается в создании инновационных продуктов, которые наряду с большой социальной значимостью будут приносить прибыль всем участникам проекта.

Одним из инвестиционных институтов, влияющих на развитие инновационных компаний, являются венчурные фонды, развитие которых в свою очередь – одно из приоритетных направлений государственной политики и необходимое условие активизации инновационной деятельности. Венчурное инвестирование – это долгосрочное рискованное прямое вложение денежных ресурсов и имущества в уставный капитал предприятий с целью получения инвестором прибыли после продажи доли в компаниях после прохождения определенного времени и достижения иного полезного эффекта [25]. Средства венчурных инвесторов вкладываются в уставный капитал малых и средних предприятий, ориентированных на развитие новых технологий или создание инновационных продуктов.

В России большое внимание уделяется крупным венчурным инвестиционным компаниям. Российская ассоциация венчурного инвестирования направлена на поддержку, представление и защиту профессиональных интересов организации венчурного бизнеса в целом в России и в регионах. ОАО Российская венчурная компания, созданная с целью стимулирования в России собственной индустрии венчурного инвестирования, развития инновационных отраслей экономики и продвижения на международный рынок российских наукоемких технологических продуктов.

В стратегии инновационного развития России до 2020 года местным властям рекомендовано стимулировать развитие региональной инновационной инфраструктуры, включающей в себя венчурные фонды. Особую актуальность в территориальном масштабе представляют региональные венчурные фонды.

Различают несколько типов инвестиционных организаций с участием бюджетных средств: венчурные фонды со стопроцентным участием государства; государственные «посевные» фонды; государственный «фонд

фондов»; государственно-частные и частно-государственные венчурные фонды [26].

В Красноярском крае есть инновационный потенциал в виде институтов инновационной инфраструктуры и крупные промышленные предприятия, которые могли бы стать инвесторами в инновационные проекты, для того чтобы их объединить, целесообразным является государственно-частный тип венчурного фонда, в котором инициатива создания исходить от органов власти.

Для реализации эффективного финансирования инновационной деятельности в Красноярском крае необходимо создать красноярский краевой венчурный фонд финансирования инноваций. Данная форма венчурного предприятия с финансовой долей участия края, а также с привлечением частного капитала, будет стимулировать региональные инновационные процессы, гарантировать снижение рисков для частных инвесторов, что в целом улучшит дальнейшее развитие инновационной деятельности в Красноярском крае.

Краевой венчурный фонд финансирования инноваций будет выполнять функцию отбора и способствовать дальнейшей реализации инновационных проектов, которые находятся в сфере интересов бизнеса и соответствуют стратегии развития Красноярского края. Региональный венчурный фонд станет связующим звеном между держателями инновационных проектов, заинтересованными в их коммерциализации и теми, кто обладает необходимыми для этого ресурсами.

Особенность предлагаемого краевого венчурного фонда заключается в государственно-частном партнерстве и поскольку финансироваться будут те инноваций, которые соответствуют стратегии «Инновационный край – 2020», то контроль за этим соответствием может быть возложен на отдел инноваций министерства экономики и регионального развития Красноярского края.

Оптимальная схема венчурного инвестирования в Красноярском крае должна выглядеть следующим образом. Инвестиционный капитал научных организаций, частных компаний и бюджета края вкладывается в красноярский

краевой венчурный фонд. На данные средства приобретаются доли в компаниях, малых инновационных предприятиях на ограниченный срок, пока рынок не будет способен вернуть вложенный капитал с существенной прибылью. Момент получения прибыли – «выход», когда венчурный фонд продает свои акции на бирже, стратегическому инвестору или проинвестированной фирме. Продажа происходит на пике стоимости компании, и вырученные средства могут многократно превышать первоначальные вложения. Таким образом, средства венчурного фонда будут увеличиваться с ростом капитализации проинвестированных компаний [25]. Соответственно средства, полученные от «выходов» из компаний, краевой венчурный фонд будет вкладывать в новые инновационные проекты.

3.3 Оценка результативности реализации предложенных направлений

В настоящее время для того, чтобы поддерживать конкурентоспособность и устойчивость развития экономики в Красноярском крае, необходимо повысить уровень инновационной активности. До настоящего времени важнейшим направлением государственного управления развитием инновационной деятельности в Красноярском крае определялось создание и развитие объектов инновационной инфраструктуры. Итогом является развитая сеть бизнес-инкубаторов, центров кластерного развития, центров консалтинга, центров прототипирования и прочих объектов производственно-технологической группы региональной инновационной системы.

При этом состояние промышленности и предпринимательства Красноярского края, характеризуются сырьевой направленностью и высокой степенью физического и морального износа производственных мощностей, потерей рынков высокотехнологичной продукции и переходом на импортозамещение. Следует отметить, что задержка в развитии инновационной деятельности может привести край к переходу на полную переориентацию на

сырьевые секторы экономики, что отразится потерей научного и кадрового потенциала, экономическим упадком региона в целом.

Создание красноярского краевого венчурного фонда будет решать задачу внедрения новых технологий в производственный процесс. Запуск венчурной системы в Красноярском крае приведет к появлению нового прибыльного сектора венчурных инвестиций, ориентированного на сектор малых инновационных предприятий.

Поскольку инициатива создания венчурного фонда в Красноярском крае будет принадлежать региону, одним из механизмов наполняемости бюджета краевого венчурного фонда могут являться отчисления из доходов краевого бюджета по статье налога на добычу полезных ископаемых.

Ежегодно в бюджет краевого венчурного фонда может перечисляться 0,1 % от тех средств, которые поступают в бюджет края от использования природных ресурсов – налог на добычу полезных ископаемых.

Таблица 14 – Прогноз ежегодных перечислений в краевой венчурный фонд из бюджета Красноярского края, тыс руб.

Показатель	Год		
	2019	2020	2021
Налог на добычу полезных ископаемых	14 383 251,6	14 581 945,0	14 766 980,9
Перечисления в краевой венчурный фонд	14 383,25	14 581,945	14 766,98

Источник: составлено автором

В перспективе представляется возможным ввести прогрессивную шкалу отчислений из краевого бюджета в бюджет краевого венчурного фонда и увеличить процент отчислений в течение 50 лет до 5 %. Вложения в краевой венчурный фонд поддержки инноваций будет стимулировать инновационную активность, поскольку инновационные компании будут наблюдать увеличение бюджета венчурного фонда и стремиться генерировать идеи в перспективных для Красноярского края направлениях развития. Процесс вложения природной ренты в развитие краевого фонда поддержки инноваций будет увеличивать количество поддержанных инновационных проектов, прибыль от реализации

которых в виде ренты будет возвращаться в бюджет краевого венчурного фонда и являться основой инвестирования в новые инновационные проекты. В последствие при исчерпании природных ресурсов через 5070 лет доход от инновационной деятельности может заменить доход от налога на добычу полезных ископаемых.

В Красноярском крае действует государственная программа «Развитие инвестиционной деятельности, малого и среднего предпринимательства», которая включает подпрограммы: развитие инновационной деятельности; развитие субъектов малого и среднего предпринимательства; государственная поддержка инвестиционной деятельности. В рамках реализации данной программы из средства краевого бюджета в 2020 и 2021 годах выделяется по 246,3 млн руб., часть из которых можно перераспределить также в бюджет краевого венчурного фонда.

Механизм наполнения красноярского краевого фонда, помимо средств краевого бюджета, может включать финансирование из научных институтов края, привлечение грантов и инвестиции частных предприятий.

Для эффективного функционирования венчурной системы для поддержки инновационной деятельности необходимо разработать критерии отбора инновационных проектов для инвестирования и механизм выхода краевого венчурного фонда из участия в уставном капитале инновационной компании.

При выборе инновационных проектов краевому венчурному фонду необходимо руководствоваться определенными критериями.

Критерий, отражающий уровень квалификации и практический опыт персонала инвестируемой инновационной фирмы.

Критерий уникальности инновационного проекта, его конкурентные преимущества, наличие у нововведения рыночной ниши с высоким потенциалом роста.

Критерий экономической эффективности инновационного проекта, который включает в себя: оценку инвестиционных затрат; период возврата средств; финансовый риск проекта; рентабельность.

Как правило, венчурные инвестиции функционируют в компании в течение 3-5 лет. За это время предполагается, что инновационное предприятие окупит вложенные в нее средства, обеспечив полный возврат средств венчурному инвестору с определенной долей прибыли. Выход из финансируемой компании является тем механизмом, с помощью которого венчурный капиталист возвращает вложенные денежные средства. Венчурный капиталист может считать свои вложения эффективными в том случае, если он сможет обеспечить им успешный выход из инвестируемой компании по истечении определенного периода времени.

В качестве основных и наиболее эффективных, с точки зрения перспектив дальнейшего развития инновационной компании, способов выхода из венчурных инвестиций можно выделить две альтернативных стратегии – это выход через первичное размещение акций на фондовом рынке (IPO) и прямая продажа. Преимущество IPO заключается в том, что продажа доли бизнеса большому количеству небольших инвесторов является более выгодной, чем продажа одному крупному стратегическому партнеру или нескольким совладельцам. Однако для данного способа выхода необходимо наличие развитого фондового рынка в крае.

Развитие венчурной системы в Красноярском крае будет иметь положительные эффекты:

- 1) социальный – инновационные компании, в которые будут инвестированы средства краевого венчурного фонда, создадут спрос на высококвалифицированных специалистов, произведут продукты и услуги для населения, основанные на высоких технологиях;

- 2) бюджетный – при выходе на устойчивую прибыльность данные компании обеспечат поступление средств в бюджет в виде налогов и сборов [26].

Эффективные механизмы по развитию инновационной деятельности в крупном, малом и среднем бизнесе приведут к внедрению новаторства в крае. Красноярский край способен стать одним из ключевых субъектов

инновационного развития Сибири и России в целом. Подход, нацеленный, с одной стороны, на использование существующих конкурентных преимуществ, с другой стороны, на стимулирование инновационной активности в региональной экономике, позволит сохранить лидерство в энергетическом секторе, добыче и переработке сырья при одновременном создании новой конкурентоспособной экономики знаний и высоких технологий. Работа всех звеньев инновационной системы Красноярского края, реализация программ и проектов направлена на достижение долгосрочной конкурентоспособности региона в национальном и мировом масштабах на основе развития экономики знаний, через формирование необходимых условий для модернизации производства и инноваций.

Повышение эффективности государственного управления развитием инновационной деятельности на территории Красноярского края окажет влияние на:

- увеличение инновационной активности организаций края;
- рост объема инновационных товаров, работ, услуг в высокотехнологичных и наукоемких отраслях;
- увеличение доли инновационной продукции в валовом региональном продукте края;
- рост бюджетных поступлений за счет увеличения добавленной стоимости продукции и услуг;
- увеличение спроса на исследования и разработки со стороны бизнеса;
- получение бюджетных средств в виде государственной поддержки малыми инновационными предприятиями;
- организации новых рабочих мест на инновационных предприятиях и в организациях, оказывающих услуги в инновационной сфере;
- увеличение численности персонала, занятого научными исследованиями и разработками;

— увеличение налоговых поступлений в государственный бюджет от производства и реализации инновационной продукции;

— возможность вывода на внешний рынок высокотехнологичных инноваций;

— привлечение дополнительных финансовых ресурсов в качестве инвестиций в проекты субъектов малого и среднего предпринимательства края.

Хорошая ресурсно-сырьевая база, развитая инфраструктура, интеллектуальный потенциал, а также постоянно улучшаемая институциональная среда создают благоприятный инвестиционный климат, как для российских, так и для иностранных капиталовложений, тем не менее, важно, чтобы инвестиции поступали не только в промышленный сектор, но и на развитие и реализацию инновационных проектов.

Согласно прогнозным оценкам показателей инновационной деятельности в России на 2020 г. следует отметить, что инновационное развитие происходит, но медленными темпами. Особое значение на инновационное развитие оказывают показатели финансирования, как со стороны государства, так и предприятий и организаций. Необходимость конкурентоспособности на мировом уровне, коммерциализации инноваций и в кратчайшие сроки получение и максимизация прибыли способствует росту финансирования.

На данном этапе инновационного развития Красноярского края существует необходимость поиска интеграционных путей между наукой и бизнесом, без чего вряд ли можно представить формирование инновационно-активной среды. Серьезным толчком в развитии инноватики и отдельных видов инновационной продукции будет условие интеграции усилий государства, краевого правительства, предпринимательства и научных учреждений, которые совместно будут формировать и реализовывать крупные проекты, вкладывая в них финансовые ресурсы. Для изменения такого положения дел, помимо вышеперечисленных рекомендаций, предстоит разработать механизм формирования в обществе конструктивного отношения к нововведениям и воспитание инновационной восприимчивости.

ЗАКЛЮЧЕНИЕ

Развитие инновационной деятельности в Российской Федерации и Красноярском крае нуждается в решении проблем финансирования исследований и разработок. В условиях отсутствия стимулов к инвестированию инноваций со стороны частного капитала в России, государственный бюджет остается главным финансовым источником инновационной сферы.

Развитие системы финансирования инновационной деятельности решит задачи создания условий для быстрого и эффективного внедрения инноваций во всех звеньях народного хозяйства; сохранения и развития стратегического инновационного потенциала в приоритетных направлениях развития края; создания необходимых условий для сохранения кадрового потенциала науки и инноватики Красноярского края.

Государственное управление развитием инновационной деятельности в настоящее время – слабое звено организационно-экономического механизма управления всей экономикой. В условиях рыночной экономики инновации должны способствовать ее интенсивному развитию, обеспечивать ускорение внедрения последних достижений науки и техники в производство, полнее удовлетворять потребителей в разнообразной высококачественной продукции и услугах.

Серьезным толчком в развитии инновации или отдельных видов инновационной продукции будет условие, при котором произойдет объединении усилий государства, регионального правительства, предпринимательства и научных учреждений, которые бы совместно формировали и реализовывали крупные проекты, вкладывая в них посильные средства.

В целях решения существующих проблем в механизмах поддержки инновационной деятельности в части финансовой обеспеченности в Красноярском крае в данной работе были рассмотрены предложения корректировок имеющихся инструментов государственной поддержки:

- 1) совершенствование нормативно-правовой базы сферы инноваций, создание единого федерального, а после и регионального закона об инновационной деятельности;
- 2) развитие краевых государственных фондов поддержки научной и инновационной деятельности;
- 3) развитие государственно-частного партнерства;
- 4) создание краевого венчурного фонда.

Таким образом, предлагаемые корректировки мер государственной финансовой поддержки инновационной деятельности в Красноярском крае обеспечат функционирование мощной инфраструктуры поддержки инноваций, повысят инновационную активность малых и средних предприятий и создадут необходимые условия для развития технологического предпринимательства. Что в свою очередь будет стимулировать предприятия к организации новых рабочих мест, обеспечит устойчивое развитие экономики, повышение качества жизни населения, повышение инвестиционной привлекательности Красноярского края.

СПИСОК ИСПОЛЬЗОВАННЫХ ИСТОЧНИКОВ

1. Друкер, П. Эффективное управление. Экономические задачи и оптимальные решения / Пер. с англ. – М.: ФАИР-ПРЕСС, 2001. – 288 с.
2. Завлин, П. Н. Основы инновационного менеджмента: Теория и практика: Учебное пособие для вузов / Л. С. Барютин, А. В. Валдайцев и др.; под. общ. ред. П. Н. Завлина и др. - М.: Экономика, 2000. – 475 с.
3. Милославский, И. Г. Новизна с последствиями. – М.: Известие, 2009. – 33 с.
4. Инновации в науке: материалы XI международной заочной научно-практической конференции. Часть I. (15 августа 2012 г.); [под ред. Я. А. Полонского]. Новосибирск: Изд. «Сибирская ассоциация консультантов», 2012. – 134 с.
5. Кузнецова, И. А. Инновационная инфраструктура как фактор повышения эффективности инновационной деятельности / И. А. Кузнецова // Вестник ИрГТУ, 2015. – № 11. – С. 219-224.
6. Даванков, А. Ю. Формирование системы кадрового обеспечения инновационного развития экономики региона / А. Ю. Даванков, К. О. Соколов // Вестник ОГУ, 2010. – № 4 – С. 66-70.
7. Круглов, Д. В. Кадровое обеспечение инновационной экономики: проблемы, пути решения / Д. В. Круглов // Вестник Российской академии естественных наук, 2015. – № 19 (2). – С. 12-13.
8. Сравнительный анализ инновационной активности субъектов Российской Федерации / О. М. Белоусова, Д. В. Грибанов, П. В. Строев, А. Б. Шаповал, Москва: Академия естествознания, 2011. – 195 с.
9. Грибовский, А. В. Регулирование и государственная поддержка инновационной деятельности в субъектах РФ: состояние и проблемы // Альманах «Наука. Инновации. Образование», 2012. – № 12. - 252 с.
10. Салицкая, Е. А. Законодательное регулирование научной и инновационной деятельности: Опыт субъектов РФ, 2015. – 27 с.

11. Портал госпрограмм РФ [Электронный ресурс]. Режим доступа: <https://programs.gov.ru/Portal/> (Дата обращения: 15.04.2019).
12. Вайда, О. В. Актуальные проблемы авиации и космонавтики. Социально-экономические и гуманитарные науки / О. В. Вайда, Л. Е. Воробьева // Экономика и бизнес, 2013. – С. 11-12.
13. Официальный сайт Федеральной службы государственной статистики. [Электронный ресурс]. Режим доступа: <http://www.gks.ru/> (дата обращения: 13.05.2019).
14. Красноярский краевой статистический ежегодник, 2018: Стат.сб./Краснояркстат. [Текст] – Красноярск, 2018. – 506 с.
15. Официальный сайт Управление Федеральной службы государственной статистики по Красноярскому краю, Республике Хакасия и Республике Тыва. [Электронный ресурс]. Режим доступа: <http://www.krasstat.gks.ru> (дата обращения: 12.06.2019).
16. Отчёт об итогах социально-экономического развития Красноярского края за 2015 год [Электронный ресурс] // Законодательное Собрание Красноярского края. 2016. Режим доступа: <http://sobranie.info/files/932754389030616-20.doc> (дата обращения: 10.05.2019).
17. Букина, И. С. Эффективность бюджетирования и новый правовой статус государственных (муниципальных) предприятий / И. С. Букина, С. И. Черных // Этап: экономическая теория, анализ и практика. - 2012. - № 1. – С. 29-31.
18. Волков, Д. О. Меры государственной финансовой поддержки инновационной деятельности в Красноярском крае. / Д. О. Волков // Молодежь. Общество. Современная наука, техника и инновации. – Красноярск, 2017. - № 16. - С. 363-365.
19. Аврамчикова, Н. Т. Контроль распространения инноваций в региональной социально-экономической системе / Н. Т. Аврамчикова, В. М. Аврамчиков, А. Н. Антамошкин // КрасГАУ, Красноярск, 2015. - 161 с.

20. Публичный отчет руководителя «Об итогах деятельности в 2018 году и планируемых мероприятиях по поддержке научной и научно-технической деятельности в 2019 году Красноярского краевого фонда науки». [Электронный ресурс]. Режим доступа: <http://www.sf-kras.ru/about/dokumenty-fonda/> (дата обращения: 03.06.2019)
21. Асаул, А. Н. Модернизация экономики на основе технологических инноваций / А. Н. Асаул, Б. М. Карпов. — СПб: АНО ИПЭВ, 2013. — 606 с.
22. Лисин, Б. К. Межгосударственное социально-экономическое исследование инновационного потенциала / Б. К. Лисин // Инновации. - 2016. — № 7. — С. 62–68.
23. Ряпухина, В. Н. Оценка эффективности инновационного развития регионов: методика и построение рейтинга. / В. Н. Ряпухина // Вопросы инновационной экономики. – 2018. – Т. 8. - № 3. – С. 391-403.
24. Римлянд, Е. Ю. Проблемы совершенствования управления инновационной деятельностью / Е. Ю. Римлянд // Вестник Томского государственного университета. 2009. - № 328. - С. 140-146.
25. Митина, Н. Н. Венчурное финансирование инновационных проектов региона / Н.Н. Митина // ЭКОНОМИНФО. 2007. – № 8. – С. 20-25.
26. Семенов, А. С. Венчурное финансирование инновационной деятельности / А. С. Семенов, А. И. Каширин // Инновации. 2006. - № 1 (88). – С. 29-37.
27. Кочелорова, Г. В. Анализ региональной инновационной системы Красноярского края / Г. В. Кочелорова // Наука и образование: опыт, проблемы, перспективы развития. – Красноярск, 2017. - С. 260-264.
28. Распоряжение Правительства РФ от 17.11.2008 № 1662-р (ред. от 28.09.2018) «Об утверждении концепции долгосрочного социально-экономического развития Российской Федерации на период до 2020 года»
29. Указ губернатора Красноярского края от 24.10.2011 № 218-уг «Об утверждении стратегии инновационного развития Красноярского края на период до 2020 года «Инновационный край – 2020»

30. Распоряжение Правительства РФ от 08.12.2011 № 2227-р (ред. от 18.10.2018) «Об утверждении стратегии инновационного развития Российской Федерации на период до 2020 года»

31. Постановление Правительства РФ от 21.05.2013 № 426 (ред. от 22.10.2018) «О федеральной целевой программе «Исследования и разработки по приоритетным направлениям развития научно-технологического комплекса России на 2014-2020 годы»

32. Постановление Правительства РФ от 31.12.1999 № 1460 «О комплексе мер по развитию и государственной поддержке малых предприятий в сфере материального производства и содействию их инновационной деятельности»

33. Об особых экономических зонах в Российской Федерации : федер. закон Российской Федерации от 22 июля 2005 г. № 116-ФЗ

34. Постановление Правительства РФ от 9.04.2010 г. № 218 (ред. от 28.09.2018) «О мерах государственной поддержки развития кооперации российских образовательных организаций высшего образования, государственных научных учреждений и организаций, реализующих комплексные проекты по созданию высокотехнологичного производства, в рамках подпрограммы «Институциональное развитие научно-исследовательского сектора» государственной программы РФ «Развитие науки и технологий» на 2013-2020 годы»

35. О научной, научно-технической и инновационной деятельности в Красноярском крае : закон Красноярского края от 1 декабря 2011 года № 13-6629 (ред. от 26.05.2016)

36. Конституция Российской Федерации : офиц. текст. – Москва : Маркетинг, 2001. – 39 с.

37. Указ Президента РФ от 01.12.2016 № 642 «О стратегии научно-технологического развития Российской Федерации на период до 2035 года»

38. Постановление Правительства РФ от 15.04.2014 № 316 (ред. от 29.03.2019) «Об утверждении государственной программы Российской Федерации «Развитие науки и технологий» на 2013-2020 годы»

Федерации «Экономическое развитие и инновационная экономика» на 2013-2020 годы»

39. Постановление Правительства РФ от 21.05.2013 № 426 (ред. от 22.10.2018) «О федеральной целевой программе «Исследования и разработки по приоритетным направлениям развития научно-технологического комплекса России на 2014-2020 годы»

40. Постановление Правительства РФ от 21.05.2013 № 424 (ред. от 23.10.2014) «О федеральной целевой программе «Научные и научно-педагогические кадры инновационной России» на 2014-2020 годы и внесении изменений в федеральную целевую программу «Научные и научно-педагогические кадры инновационной России» на 2009-2013 годы»

41. Национальный центр по мониторингу инновационной инфраструктуры научно-технической деятельности и региональных инновационных систем [Электронный ресурс]. Режим доступа: <http://www.miiiris.ru/> (дата обращения: 22.04.2019).

42. Краевое государственное автономное учреждение «Красноярский региональный инновационно-технологический бизнес-инкубатор» [Электронный ресурс]. Режим доступа: www.kritbi.ru/

43. Кластер инновационных технологий ЗАТО г. Железногорск [Электронный ресурс]. Режим доступа: cluster24.ru/

44. О развитии малого и среднего предпринимательства в Красноярском крае» : закон Красноярского края от 04 декабря 2008 № 7-2528 (ред. от 23.05.2019)

ПРИЛОЖЕНИЕ А

Элементы инновационной инфраструктуры Красноярского края

Таблица А.1 – Элементы инновационной инфраструктуры Красноярского края

Наименование	Федеральные и региональные НПА, регулирующие деятельность
РЕГИОНАЛЬНАЯ ИННОВАЦИОННАЯ СИСТЕМА	
Кластер инновационных технологий ЗАТО г. Железногорск	Постановление Правительства РФ от 15.04.2014 № 316 «Об утверждении государственной программы РФ «Экономическое развитие и инновационная экономика»
ПРОИЗВОДСТВЕННО-ТЕХНОЛОГИЧЕСКАЯ ГРУППА	
Бизнес-инкубаторы	
Автономная некоммерческая организация «Красноярский городской инновационно-технологический бизнес-инкубатор»	Решение Красноярского городского Совета от 22.12.2006 № 12-264 «О создании автономной некоммерческой организации «Красноярский городской инновационно-технологический бизнес-инкубатор»
Красноярский региональный инновационно-технологический бизнес-инкубатор	Постановление Правительства Красноярского края от 07.10.2016 № 501-п «Об утверждении государственной программы Красноярского края «Развитие и повышение глобальной конкурентоспособности научно-образовательного комплекса и инновационной системы»
Федеральное государственное бюджетное образовательное учреждение высшего образования «Сибирский государственный университет науки и технологий имени академика М.Ф. Решетнева» Бизнес-инкубатор «СибГАУ-Сколково»	
Федеральное государственное бюджетное образовательное учреждение высшего образования «Красноярский государственный аграрный университет» Агробизнес-инкубатор	
Инновационно-технологические центры	
Общество с ограниченной ответственностью «Сибирский Инновационный Технологический Центр»	
Федеральное государственное автономное образовательное учреждение высшего образования «Сибирский федеральный университет» Научно-технический центр инновационных технологий	
Федеральное государственное автономное образовательное учреждение высшего образования «Сибирский федеральный университет» Сектор инновационно-технологического и организационно-технического обеспечения опытно-технологического участка Института нефти и газа СФУ	
Федеральное государственное бюджетное образовательное учреждение высшего образования «Сибирский государственный университет науки и технологий имени академика М.Ф. Решетнева» Региональный научно-технологический Центр космических услуг	
Федеральное государственное бюджетное образовательное учреждение высшего образования «Красноярский государственный аграрный университет» Научно-исследовательский испытательный центр	

Продолжение таблицы А.1

Наименование	Федеральные и региональные НПА, регулирующие деятельность
Центры коллективного пользования	
Федеральное государственное автономное образовательное учреждение высшего образования «Сибирский федеральный университет» Центр коллективного пользования	
Федеральное государственное автономное образовательное учреждение высшего образования «Сибирский федеральный университет» Центр коллективного пользования приборами Научно-образовательного центра «Енисей» СФУ	
Федеральное государственное бюджетное образовательное учреждение высшего образования «Сибирский государственный университет науки и технологий имени академика М. Ф. Решетнева» Отраслевой ресурсный центр коллективного пользования «Космические аппараты и системы»	
Инжиниринговые центры	
Краевое государственное автономное учреждение «Красноярский региональный инновационно-технологический бизнес-инкубатор» Красноярский региональный центр инжиниринга «Горно-металлургические технологии»	
ООО «Инновационный Инжиниринговый Центр»	
ООО «Инжиниринговый центр «Космические системы и технологии»	
ОАО «Агентство развития инновационной деятельности Красноярского края» Красноярский региональный центр инжиниринга «Космические системы и технологии»	
ЭКСПЕРТНО-КОНСАЛТИНГОВАЯ И ИНФОРМАЦИОННАЯ ГРУППА	
Информационные центры	
Федеральное государственное автономное образовательное учреждение высшего образования «Сибирский федеральный университет» Центр научно-технической информации	
Федеральное государственное бюджетное образовательное учреждение высшего образования «Красноярский государственный педагогический университет им. В. П. Астафьева» Информационный Центр Атомной отрасли	
Федеральное государственное бюджетное учреждение «Российское энергетическое агентство» Министерства энергетики Российской Федерации Красноярский центр научно-технической информации – Филиал ФГБУ «РЭА» Минэнерго России	
Ассоциации	
Ассоциация «Технологическая платформа «Национальная информационная спутниковая система»	
Ассоциация экономического взаимодействия «Кластер инновационных технологий ЗАТО г. Железногорск»	
Инновационные центры	
Федеральное государственное автономное образовательное учреждение высшего образования «Сибирский федеральный университет» Инновационный центр биотехнологии и биомедицины	

Продолжение таблицы А.1

Наименование	Федеральные и региональные НПА, регулирующие деятельность
Федеральное государственное автономное образовательное учреждение высшего образования «Сибирский федеральный университет» Управление инновационной деятельности	
Федеральное государственное бюджетное образовательное учреждение высшего образования «Красноярский государственный аграрный университет» Инновационный центр института дополнительного профессионального образования и института переподготовки кадров	
Федеральное государственное бюджетное образовательное учреждение высшего образования «Красноярский государственный аграрный университет» Межинститутский инновационный центр	
Центры консалтинга	
Федеральное государственное автономное образовательное учреждение высшего образования «Сибирский федеральный университет» Центр инновационного консалтинга	
Центры трансфера технологий	
Федеральное государственное автономное образовательное учреждение высшего образования «Сибирский федеральный университет» Центр трансфера технологий	
Федеральное государственное бюджетное научное учреждение «Федеральный исследовательский центр «Красноярский научный центр Сибирского отделения Российской академии наук» Центр трансфера технологий	
Другое	
АО «Агентство развития бизнеса и микрокредитная компания» Представительство в г. Железногорск	
АО «Агентство развития бизнеса и микрокредитная компания» Представительство в г. Зеленогорске	
АО «Агентство развития бизнеса и микрокредитная компания» Региональный центр поддержки предпринимательства	Распоряжение Правительства Красноярского края от 24.11.2009 № 942-р «О создании на территории Красноярского края регионального центра поддержки предпринимательства»
Краевое государственное автономное учреждение «Красноярский региональный инновационно-технологический бизнес-инкубатор» Центр прототипирования	
Муниципальное автономное учреждение города Красноярска «Центр содействия малому и среднему предпринимательству»	Постановление администрации г. Красноярска от 09.11.2016 № 632 «Об утверждении муниципальной программы «Создание условий для развития предпринимательства в городе Красноярске» на 2017 год и плановый период 2018-2019 годов»
ОАО «Агентство развития инновационной деятельности Красноярского края»	

Окончание таблицы А.1

Наименование	Федеральные и региональные НПА, регулирующие деятельность
ФИНАНСОВАЯ ГРУППА	
Бюджетные фонды	
Краевое государственное автономное учреждение «Красноярский краевой фонд поддержки научной и научно-технической деятельности»	<p>Распоряжение Правительства Красноярского края от 04.03.2015 № 168-р «Об определении министерства экономического развития и инвестиционной политики Красноярского края органом исполнительной власти Красноярского края, осуществляющим функции и полномочия учредителя КГАУ «Красноярский краевой фонд поддержки научной и научно-технической деятельности» и КГАУ «Красноярский региональный инновационно-технологический бизнес-инкубатор»</p> <p>Распоряжение Правительства Красноярского края от 19.12.2008 № 537-р «О создании краевого государственного автономного учреждения «Красноярский краевой фонд поддержки научной и научно-технической деятельности»</p>
Некоммерческая организация «Фонд развития предпринимательства города Зеленогорска»	
Другие финансовые институты	
АО «Агентство развития бизнеса и микрокредитная компания»	
Краевое государственное автономное учреждение «Красноярский региональный инновационно-технологический бизнес-инкубатор»	<p>Постановление Правительства Красноярского края от 07.10.2016 № 501-п «Об утверждении государственной программы Красноярского края «Развитие и повышение глобальной конкурентоспособности научно-образовательного комплекса и инновационной системы»</p> <p>Распоряжение Правительства Красноярского края от 20.05.2010 № 413-р «О создании краевого государственного автономного учреждения «Красноярский региональный инновационно-технологический бизнес-инкубатор»</p> <p>Распоряжение Правительства Красноярского края от 14.07.2015 № 622-р «Об определении органа исполнительной власти Красноярского края, осуществляющего функции и полномочия учредителя краевого государственного автономного учреждения «Красноярский региональный инновационно-технологический бизнес-инкубатор»</p>
Муниципальное автономное учреждение города Красноярска «Центр содействия малому и среднему предпринимательству»	Постановление администрации г. Красноярска от 09.11.2016 № 632 «Об утверждении муниципальной программы «Создание условий для развития предпринимательства в городе Красноярске» на 2017 год и плановый период 2018-2019 годов»
Некоммерческая организация «Благотворительный фонд культурных инициатив (фонд Михаила Прохорова)»	

Источник: Национальный центр по мониторингу инновационной инфраструктуры научно-технической деятельности и региональных инновационных систем [Электронный ресурс]. Режим доступа: <http://www.miiiris.ru/> (дата обращения: 22.04.2019).

Федеральное государственное автономное
образовательное учреждение
высшего образования
«СИБИРСКИЙ ФЕДЕРАЛЬНЫЙ УНИВЕРСИТЕТ»


Институт экономики, управления и природопользования
Кафедра социально-экономического планирования


УТВЕРЖДАЮ
Заведующий кафедрой
Е. В. Зандер
«28» 06 2019 г.

БАКАЛАВРСКАЯ РАБОТА

38.03.04 – «Государственное и муниципальное управление»
38.03.04.11 – «Региональное управление»

Государственное управление развитием инновационной деятельности в
Красноярском крае

Руководитель  05.07.2019 доцент, канд. экон. наук М. Б. Двинский
подпись, дата

Выпускник  05.07.19 А. Е. Быкова
подпись, дата

Красноярск 2019