

ОЦЕНКА ИННОВАЦИОННОЙ АКТИВНОСТИ РЕГИОНА (НА ПРИМЕРЕ КРАСНОЯРСКОГО КРАЯ)

**Коренкова Ю.В., Недошивина О.А.,
научный руководитель канд. техн. наук Иванникова Л.И.
*Сибирский федеральный университет
Торгово-экономический институт***

Красноярский край позиционируется как сырьевой регион, который рассматривают в качестве быстро окупаемого объекта инвестиций, при этом многопрофильность структуры края создает условия для инновационной деятельности в высокотехнологичных приоритетных отраслях экономики России с целью ускоренного развития инновационного сектора, а также формирования рынка заказных и инициативных инноваций на его территории.

Цель работы – оценка инновационной активности Красноярского края.

Проведенные исследования показали, что для Красноярского края развитие инновационной инфраструктуры и поддержка инновационной деятельности являются одними из приоритетных направлений.

Для поддержания инвестиционной привлекательности Правительство края использует различные инструменты стимулирования инвесторов, в том числе привлекает к сотрудничеству федеральные институты развития. Инвестиционный портфель Красноярского края по состоянию на 01.01.2013 года состоит более чем из 130 проектов на сумму около 3 трлн. руб. В стадии финансирования находятся проекты ёмкостью около 1 трлн. руб.

Планируется, что реализация инвестиционных проектов различного рода позволит краю развивать новые наукоемкие, инновационные производства, что обеспечит формирование других смежных производств, и даст толчок к развитию среднего и малого предпринимательства. В частности к 2015 году предполагается создать более 25 000 рабочих мест, обеспечить дополнительные налоговые поступления в государственный бюджет.

Стратегическое управление развитием инноваций осуществляет Совет по инновационному развитию Красноярского края при губернаторе края. Непосредственную координацию всех элементов инновационной системы края обеспечивает министерство инвестиций и инноваций края, созданное в 2011 году.

Для обеспечения деятельности всех субъектов, задействованных в инновационной системе, принята соответствующая нормативно-правовая база. Утверждена Стратегия инновационного развития Красноярского края на период до 2020 года «Инновационный край – 2020».

1 декабря 2011 года принят Закон края «О научной, научно-технической, и инновационной деятельности в Красноярском крае».

Основу финансовой инфраструктуры составляет КГАУ «Красноярский краевой фонд поддержки научной и научно-технической деятельности», осуществляющий софинансирование проектов и исследований в приоритетных для края направлениях. С 2009 года на финансирование исследований и мероприятий более 600 проектов, фондом выделено более 450 млн. рублей.

В крае действует долгосрочная целевая программа «Развитие инновационной деятельности на территории Красноярского края» на 2012-2014 годы, предусматривающая мероприятия по развитию инфраструктуры поддержки инновационной деятельности, а также по информированию жителей края о

действующих мерах поддержки инновационной деятельности. Общий объем финансирования по программе составляет около 1,5 млрд. рублей. В рамках данной программы осуществляются мероприятия по субсидированию расходов малых инновационных компаний на коммерциализацию инновационных разработок, капитальные вложения на сумму до 5 млн. рублей. В 2011 году поддержку получили 18 инновационных компаний на сумму более 54 млн. рублей.

Кроме того, на базе ОАО «Красноярское региональное агентство поддержки малого и среднего бизнеса» открыта программа по предоставлению инновационных займов.

Основу физической инфраструктуры поддержки составляет КГАУ «Красноярский региональный инновационно-технологический бизнес-инкубатор», запущенный в июне 2011 года. В рамках него оснащены офисы для резидентов, действует специальный отдел сопровождения проектов, предоставляющий необходимые консалтинговые услуги. Резидентами являются 84 компании, из них 33 размещены на площадях бизнес-инкубатора.

Следующий элемент инновационной цепочки – Красноярский технопарк. В настоящее время ведутся проектировочные работы, строительство зданий запланировано в период 2012-2015 годы. Офисы резидентов, управляющей и сервисных компаний, производственные и лабораторные помещения примут к 2016 году не менее 150 резидентов. В городах края планируется создание ряда промышленных парков, что позволит закрыть потребность растущих компаний края в промышленных площадках. С 2012 года в поселке Подгорный на базе Химзавода ОАО «Красмаш» открыта первая промышленная площадка. Первый резидент уже осуществил монтаж производственной линии, к размещению готовятся еще 2 компании.

К 2016 году в рамках развития Кластера инновационных технологий в ЗАТО г. Железногорск будет построен промышленный парк с общим объемом инвестиций около 16 млрд. рублей и площадью помещений свыше 120 тыс.кв.м. На территории парка разместятся 6 производственных корпусов, административный корпус, логистический центр, инженерно-конструкторский корпус и 4 площадки для перспективной застройки.

Красноярский край является активным участником федеральных технологических платформ, в том числе координатор одной из платформ – «Национальная информационная спутниковая система», расположенной на территории края.

В качестве инструмента для формирования заказных инноваций в крае создается система региональных технологических платформ. Запланировано создание 13 таких платформ. В этот процесс активно вовлечены вузы края, научные организации, промышленные предприятия, а также органы исполнительной власти края. Особенностью инновационной системы является СНОК - Сибирский научно-образовательный консорциум. Это – ассоциация, объединяющая научно-образовательные учреждения, промышленные предприятия и субъекты инновационной инфраструктуры. Консорциум содействует в создании региональных технологических платформ, организует взаимодействие с крупными промышленными компаниями с целью формирования заказных инноваций и подготовки кадров.

На территории края создается кластер инновационных технологий ЗАТО г. Железногорск, ориентированный на развитие ядерных и космических технологий. Ядро кластера сформируют градообразующие предприятия ЗАТО Железногорск – ФГУП «Горно-химический комбинат» и ОАО «Им. академика Решетнева». В соответствии с решением рабочей группы по развитию частно-государственного партнерства в инновационной сфере при Правительственной комиссии по высоким технологиям и

инновациям в июне 2012 года кластер инновационных технологий ЗАТО г. Железногорска одобрен для включения в перечень приоритетных территориальных инновационных кластеров, утвержденный Председателем Правительства Российской Федерации Д.А. Медведевым 28.08.2012 года.

Для финансирования инновационных проектов в крае активно поддерживается сотрудничество с федеральными институтами развития, формируя механизм «одного окна» для получения финансирования на базе регионального бизнес-инкубатора. В результате 6 резидентов бизнес-инкубатора стали участниками фонда Сколково. Фонд содействия развитию малых форм предприятий в научно-технической сфере по программе «СТАРТ» в 2011 году поддержал 10 проектов, в 2012 году – 19 проектов. К 2015 году 14 тысяч человек составит число занятых на инновационных предприятиях Красноярского края[5]

На рисунке 1 представлена динамика объема производства инновационных товаров (работ, услуг), на рисунке 2 – структура инвестиций в инновации в Красноярском крае, сравнение показателей инновационного развития Красноярского края и Иркутской области – в таблице 1.

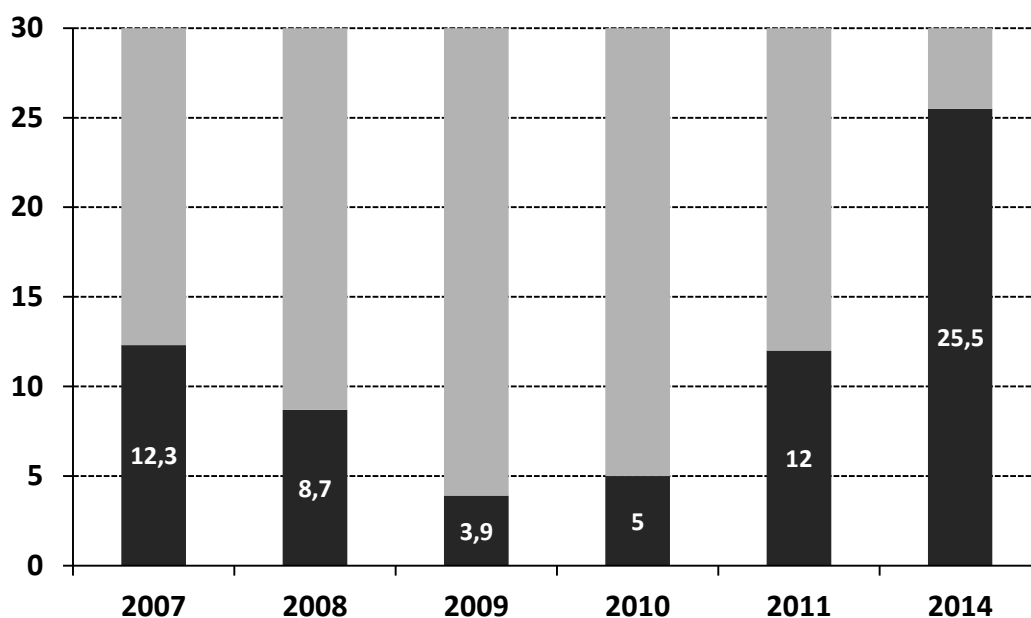


Рисунок 1 – Динамика объема производства инновационных товаров, работ, услуг (прогноз), млрд. руб.

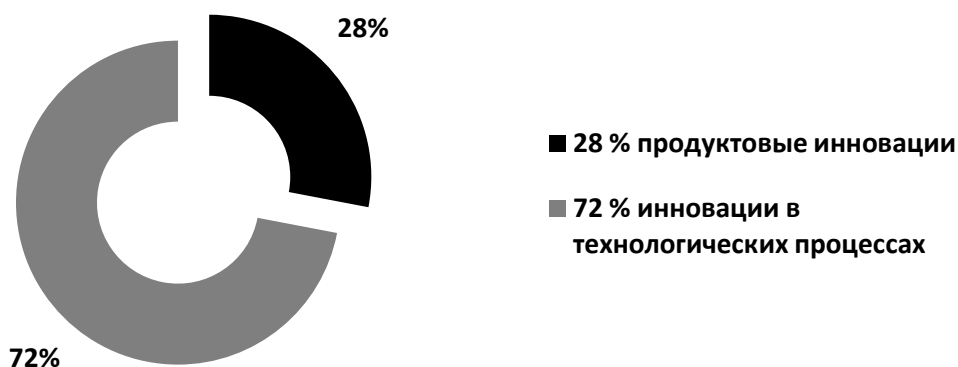


Рисунок 2 – Структура инвестиций в инновации в Красноярском крае по состоянию на 01.01.2012 года

Из рисунка 1 видно, что, несмотря на некоторую негативную динамику производства инновационных товаров (работ, услуг) в кризисные 2008–2009 годы, с 2010 года в Красноярском крае начинается активная работа по созданию инновационной модели, которая стимулирует интенсивное развитие производства инновационных товаров (работ, услуг). Если в 2009 году производство инновационных продуктов составило 3,9 млрд. рублей, то в 2011 году – 12 млрд. рублей, к 2014 году должны быть достигнуты объемы производства на сумму свыше 25 млрд. рублей.

Из рисунка 2 видно, что основные инвестиции (72%) в Красноярском крае направлены на создание инновационных технологических процессов.

Таблица 1 – Сравнение показателей инновационного развития Красноярского края и Иркутской области по состоянию на 01.01.2012 года

| Наименование показателя | Красноярский край | Иркутская область | Результаты сравнения |
|--|-------------------|-------------------|----------------------|
| Количество предприятий, занимающихся инновационной деятельностью, единиц | 94 | 31 | 3,032 |
| Объем производства инновационных товаров, работ, услуг, млн. рублей | 12035,6 | 4887,7 | 2,462 |
| Затраты на технологические инновации, млн. рублей | 19643,9 | 4876,1 | 4,029 |

Данные таблицы 1 свидетельствуют, что количество предприятий, занимающихся инновационной деятельностью в Красноярском крае более, чем в 3 раза превышает тот же показатель Иркутской области, объем произведенных инновационных товаров, работ, услуг – почти в 2,5 раза, затраты на технологические инновации – в 4 раза.

В целом, Красноярский край — один из российских регионов-лидеров по уровню инвестиционной активности. По общему объему привлеченных инвестиций в экономику лидирует на территории Сибирского федерального округа и входит в первую десятку в Российской Федерации.

По показателю инвестиционного потенциала занимает 6 место, уступая таким городам, как Москва и Санкт-Петербург, Московской, Краснодарской и Свердловской областям.

По итогам 2012 года Красноярский край вошел в десятку самых инновационных регионов страны.

Региональные органы власти в Красноярском крае ведут активную поддержку инвестиционной деятельности: приняты многие региональные законы и постановления, главная задача которых заключается в создании благоприятной инвестиционной среды.

На территории края создана эффективная система управления инновационным развитием региона, активно развивается финансовая инфраструктура поддержки инноваций, а также формируется ряд объектов физической инновационной инфраструктуры, объединенных в единую логическую цепочку.

Инвестиционная деятельность в области инноваций приводит к созданию высококонкурентной продукции различного рода, производство которой в динамике возрастает.