

СОДЕРЖАНИЕ

Введение.....	3
1 Внешняя торговля и её роль в экономическом развитии	5
1.1 Понятие внешней торговли.....	5
1.2 Роль внешней торговли в экономике стран и регионов.....	6
1.3 Факторы развития внешней торговли.....	10
2 Красноярский край в экономике Сибири и России.....	14
2.1 Место Красноярского края в экономике страны.....	14
2.2 Этапы развития экономики Красноярского края.....	17
2.3 Отраслевая структура экономики Красноярского края.....	22
3 Красноярский край в системе международной торговли.....	31
3.1 Динамика внешней торговли Красноярского края.....	31
3.2 Отраслевая структура внешней торговли.....	34
3.3 Географическая структура внешней торговли.....	37
3.4 Проблемы развития внешней торговли	42
Заключение.....	47
Список использованных источников.....	49

ВВЕДЕНИЕ

Международный обмен на протяжении многих веков являлся важным условием экономического роста стран мирового сообщества, средством, которое страны применяют для развития и специализации своих национальных экономических систем, увеличения производительности труда и эффективного использования существующих у них ресурсов. Особенно увеличивается роль международных торговых отношений в современных условиях, в связи с интенсивным развитием процессов глобализации мирового хозяйства, торгово-экономической интеграции (устранение региональных барьеров, формирование общих рынков, зон свободной торговли), интернационализации производства и углубления международного разделения труда (МРТ), активной деятельностью транснациональных корпораций (ТНК) на международных рынках [1].

Торговле принадлежит решающая роль в достижении стратегической цели - максимально полного удовлетворения потребностей населения в потребительских товарах высокого качества по доступным ценам. Посредством неё осуществляется рыночное соглашение товарного предложения и покупательского спроса. Являясь источником поступления денежных средств, торговля формирует основы финансовой стабильности субъектов и всего государства. Торговля в Красноярском крае является одной из приоритетных отраслей экономики. Она снабжает население общей численностью свыше 2,8 млн. человек товарами конечного потребления. 16,6 % экономически занятого населения края трудятся в данной отрасли. С 2012 года Красноярский край занимает первое место среди субъектов СФО по объёму торгового оборота [2].

Красноярский край располагает огромным потенциалом для развития торговой сферы. И развитие торговли в крае во многом определяет не только состояние экономики этого региона, но и уровень развития всего СФО. Актуальность выбранной темы определяется тем, что внешняя торговля - одна из наиболее развитых форм международного экономического сотрудничества

между странами и регионами. Своего рода инструмент, с помощью которого страны и их административные единицы могут развивать свою специализацию, повышать производительность экономики. В связи с этим появилась необходимость определения географических особенностей внешней торговли Красноярского края.

Основной целью является изучение географии внешней торговли Красноярского края.

Достижение поставленной цели потребовало решения приоритетных задач:

- Определить понятие внешней торговли и её роли в экономике страны и края.
- Изучить структуру и направления внешней торговли края
- Раскрыть проблемы развития внешней торговли.

Объектом исследования бакалаврской работы является внешняя торговля Красноярского края.

Предмет исследования - география внешней торговли Красноярского края.

Для проведения исследования в бакалаврской работе применялись следующие методы: графический, анализа, синтеза, сравнительный, картографический, статистический и др.

1 Внешняя торговля и её роль в экономическом развитии

1.1 Понятие внешней торговли

Внешняя торговля - деятельность, связанная с вывозом и ввозом товарно-материальных ценностей и услуг в разные страны и регионы. Внешняя торговля является традиционной и наиболее развитой формой международных экономических отношений. По определению Дж. Сакса, «экономический успех любой страны мира зиждется на внешней торговле. Ещё ни одной стране не удалось создать здоровую экономику, изолировавшись от мировой экономической системы» [3].

На протяжении столетий внешняя торговля была и есть основа международных экономических отношений, так как рост мирохозяйственных связей ускорил процесс формирования международного разделения труда, что соединяет все страны в единое хозяйственное целое. А это свидетельствует о том, что интернационализация хозяйственных связей обусловлена развитием производительных сил, которые, перерастая национальные рамки, подводят к необходимости интернационализации производства. Для экономического роста и развития стран в постоянно развивающейся мировой экономике очень важное значение имеет внешняя торговля [4].

На основе внешнеэкономических связей реализуется процесс разделения труда, при котором осуществляется экономия общественного труда в процессах рационального производства и обмен его результатами между разными государствами. Рентабельным с точки зрения экономики считается межгосударственный обмен товарами лишь в том случае, если благодаря ввозу товаров удастся экономить на их производстве и получать прибыль [5].

Международная торговля определяется как совокупный объем торговли всех стран мира. Однако термин «международная торговля» употребляется и в более узком значении. Он обозначает, например, совокупный объем внешней торговли промышленно развитых стран, совокупный объем внешней торговли

развивающихся стран, совокупный объём внешней торговли стран какого-либо континента, региона, например стран Восточной Европы, и т.п.

Внешняя торговля характеризуется тремя важнейшими показателями: объёмом товарооборота, а также товарной и географической структурой. Объём внешнеторгового оборота определяется суммированием величины экспорта и импорта страны, участвующей в международном товарообмене. Специалисты выделяют стоимостной и физический объёмы внешней торговли. Стоимостной объём вычисляется за какой-либо временной интервал в текущих ценах соответствующих лет с использованием действующих валютных курсов. Физический объём внешней торговли высчитывается в постоянных ценах. На его основе можно производить необходимые сопоставления, определять реальную динамику внешней торговли. Общий объём международной торговли подсчитывается путём суммирования объёмов экспорта всех стран [6].

1.2 Роль внешней торговли в экономике стран и регионов

Возникнув в глубокой древности, международная торговля является исторически первой и одной из основных форм международных экономических отношений (МЭО), представляя собой совокупность внешней торговли товарами, сырьём, услугами, продуктами интеллектуального труда всех стран мира. Сегодня, как и раньше, она является важным стимулом роста всей мировой экономики. В процессе своего эволюционного пути международная торговля претерпела колоссальные изменения. Великие географические открытия, научно-технический прогресс (НТП), промышленные революции, возникающие время от времени кризисные проявления и периоды нестабильности существенно влияют на развитие мировой торговли, радикальным образом трансформируя её географическую и товарную структуру, что, в свою очередь, приобретает новый смысл и требует дальнейшего учения [1].

Доля внешней торговли в мировом валовом продукте постоянно растёт, что свидетельствует о всё более активных экономических связях стран мира. В 2013 году внешняя торговля составила 30% мирового ВВП (рисунок 1). По данным Всемирной Торговой Организации (ВТО) объём торговли товарами и услугами за последнее 20 лет существенно изменился.

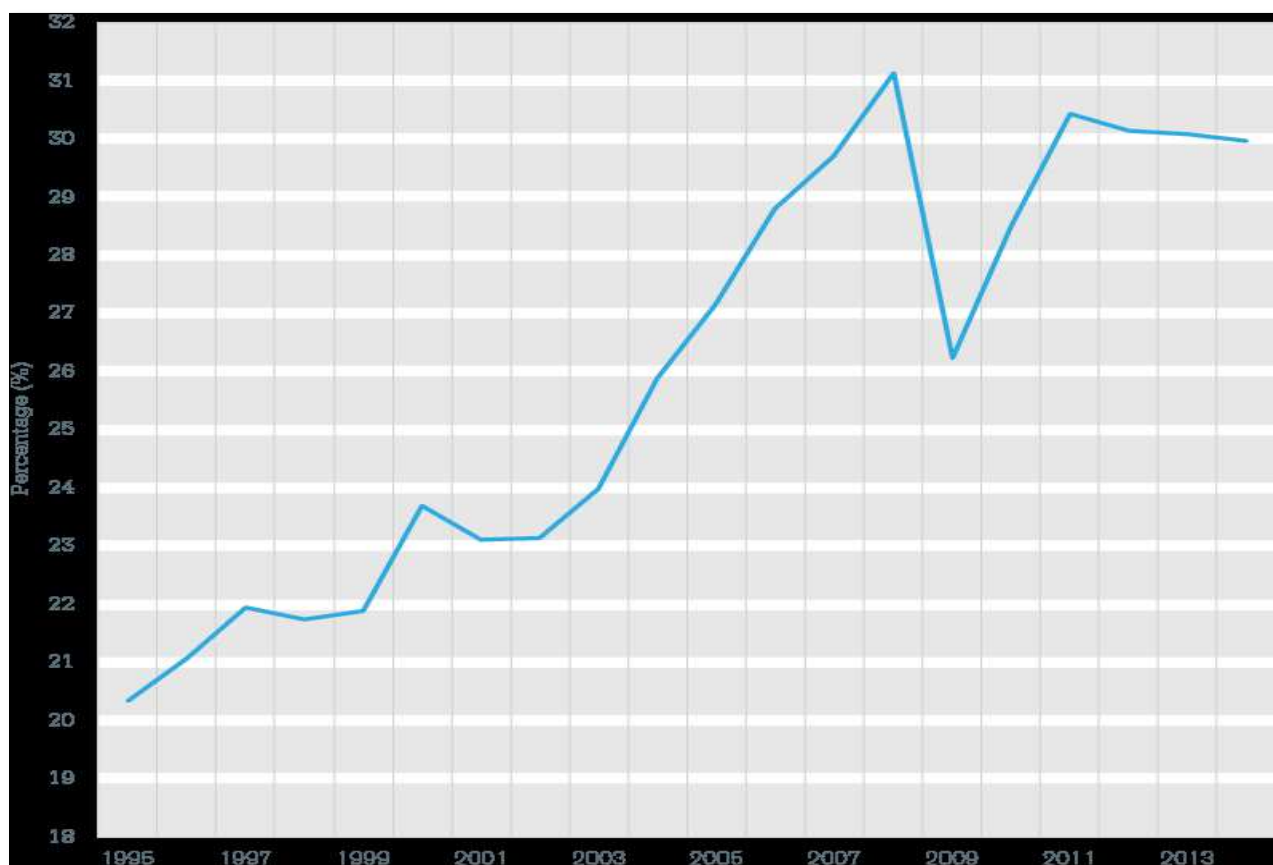


Рисунок 1 - Соотношение внешней торговли товарами и услугами к ВВП мира, 1995-2013, % [7]

С 1995-2014 динамика экспорта услуг и товаров увеличилась на 313% и 267% соответственно (таблица 1). Такое развитие событий связано с вступлением Китая в ВТО в декабре 2001 года.

Таблица 1 - Динамика мирового экспорта коммерческих услуг и товаров 1995 - 2014 гг., млрд. долларов США [7]

Год	Мировой экспорт коммерческих услуг	Мировой экспорт товаров
1995	1,179	5,168
2005	2,516	10,509
2014	4,872	19,002

Членство в данной организации позволило Китаю вырвать «пальму первенства» на мировом рынке, поскольку значительно расширился рынок сбыта продукции (рисунок 2).

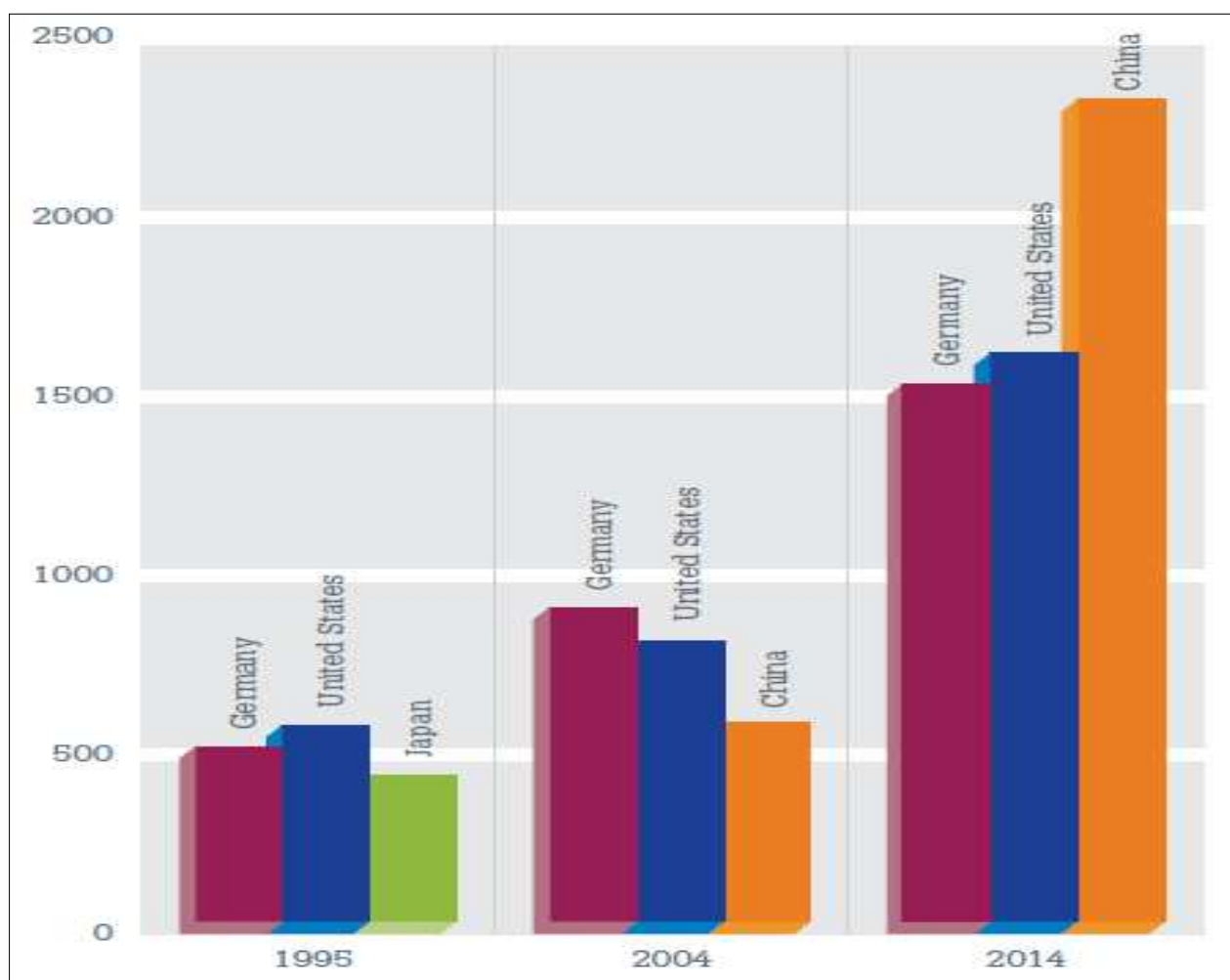


Рисунок 2 - Ведущие мировые экспортеры 1995 - 2014 гг., млрд. долларов США

[7]

Главная задача внешней торговли заключается в реализации потребительских товаров и смене форм стоимости из товаров в денежные средства. Выполнение предприятиями торговли этой функции имеет важное экономическое значение:

- покрываются затраты на произведенную продукцию;
- предприятие получает денежное довольствие на оплату труда работников данной сферы производства;
- создается доход для расширения производства, а также гарантированное поступление налоговых платежей в бюджет страны или региона.

За счёт торговли в бюджет Российской Федерации поступает десятая часть всех налоговых средств. По данным на 1 января 2015 г. в секторе торговли Российской Федерации действовало более 2,5 млн. хозяйствующих субъектов, 69% из которых - индивидуальные предприниматели. Среди всех отраслей экономики России торговля занимает лидирующую позицию по количеству созданных рабочих мест: число занятых в 2016 г. составило 13,6 млн. человек, или это 17,8 % от численности всех занятых граждан нашей страны.

Коммерцией занимаются порядка 42% малых предприятий Российской Федерации с численностью работников более 3 млн. человек. Доля данных производителей России в обороте составляет свыше 60%.

Также задачей торговли является удовлетворение потребностей людей, а именно предоставление широкого выбора продукции соответствующего качества в необходимом количестве по оптимальной цене. В мире по причине глобализации и интернационализации экономики, а также увеличения доходов населения возрастают запросы к качеству предлагаемых услуг, ассортименту и реализуемой продукции. По мировому опыту часть расходов населения на потребительские товары может составлять практически 70%.

Для регионов России масштабы развития торговли имеют различный характер. Для большинства субъектов в их экономике эта отрасль является

основной. К примеру, в 14 регионах страны за счёт торговли образуется более 19 % ВРП (валовой региональный продукт), и 13 % населения этих субъектов заняты в данной сфере. В частности, доля торговли в ВРП Московской области составляет 21%, а в занятости 20%. Помимо регионов с высоким вкладом торговли в экономику имеются субъекты, для которых торговля вносит меньший вклад, но, несмотря на это, является перспективным направлением специализации. Так, доля торговли в ВРП Чукотского автономного округа составляет лишь 4,5%. Хотя в целом для данного субъекта существенное значение имеет межрегиональная торговля, так как наибольшая часть продукции поставляется из-за пределов границ этого региона [8].

1.3 Факторы развития внешней торговли

По мнению ученых, одной из главнейших причин возникновения торговли является неравномерное распределение природных ресурсов между странами и народами на нашей планете. К примеру, если одна страна обладает месторождениями нефти, а другая страна хромом, то, для того чтобы стало возможным производство автомобилей в обеих странах из хромированной стали и горюче-смазочные материалы, следовательно, этим странам придётся торговать друг с другом для взаимной экономической выгоды. Собственно по такому принципу наша страна экспортирует за границу нефть и газ, а импортирует бананы и ананасы.

Следующей причиной возникновения торговли является принцип абсолютного преимущества. Он выражается в том, что страны остаются в выигрышном положении от торговли друг с другом, если каждая из них выпускает ассортимент товаров, при производстве которого было меньшее количество издержек, чем у торгового партнера. Производство на основе принципа абсолютного преимущества ведет к тому, что человечество в целом достигает наивысшей эффективности использования ресурсов Земли. Возникшее в результате мировое хозяйство обеспечивает производство

каждого вида товаров той страной, где на это потратится наименьший объём ресурсов. Оттого развивающаяся торговля в мировом сообществе имеет важнейшее значение для всех регионов планеты и ей должным образом уделяется столь большое внимание правительствами стран и международными организациями.

Помимо принципа абсолютного преимущества экономисты выделяют так называемый принцип относительного преимущества, заключающийся в том, что каждой стране выгоднее экспортировать те товары, для которых цены выбора у неё относительно ниже, чем в других странах [9].

К ряду других общих факторов развития внешнеэкономической деятельности относятся: накопление богатства страны, разница в производительности труда, разница в обеспеченности страны факторами производства, технические изменения в отрасли, изобретение инновационного продукта, расходы на НИОКР, сходство в структуре потребления торгующих стран (рисунок 3).



Рисунок 3 - Факторы внешней торговли [10]

По мнению меркантилистов, главным фактором, оказывающим влияние на внешнюю торговлю, является возможность увеличения богатства страны в форме денег (золота и серебра).

Представитель классической экономической теории А. Смит полагал, что богатство страны заключается в развитых факторах производства - капитале, труде и земле, а не во владении драгоценными металлами. Смит также выделял как абсолютные естественные и приобретённые преимущества. Естественными преимуществами обладают такие страны, которые владеют уникальными природными ресурсами. К таким относятся климатические, почвенные условия, наличие в недрах земли нефти, газа, золота, алмазов, выход к морю и т. д. Данное превосходство создает условия для естественного разделения труда. Приобретёнными преимуществами обладают страны, которые эффективно разместили производительные силы на своей территории, используя инновационные достижения научно-технического прогресса. Также к абсолютным преимуществам А. Смит относил размеры территории страны, уровень культуры и образования, эффект масштаба производства, транспортные расходы.

К. Макдугалл в 1951 г. с помощью применения статистических данных 1937 года сделал вывод, что отрасли, в которых производительность труда США была сравнительно больше, чем в Великобритании, имеют более высокий паритет американского экспорта к английскому в других странах. Таким образом, в классической интерпретации основным фактором развития внешнеторговых отношений является различие в производительности труда торгующих стран.

Теория неоклассиков Хекшер-Олина сводится к следующему: страна будет экспортировать такой товар, который она производит с использованием сравнительно избыточного и дешёвого фактора производства, и импортировать товар, в производстве которого требуется использование сравнительно недостающих и дорогих факторов производства. Так как в странах существуют различные цены на факторы производства, то страны с низкой ценой труда

будут обладать сравнительными преимуществами при производстве трудоёмких товаров, а страны с низкой ценой капитала - при производстве капиталоемких товаров. Следовательно, каждая из стран будет производить на экспорт такие товары, которые относительно дешевле произвести, используя дешёвый фактор производства. Так, неоклассическая теория в качестве фактора, оказывающего влияние на внешнюю торговлю, видит различие обеспеченности стран экономическими ресурсами [10].

2 Красноярский край в экономике Сибири и России

2.1 Место Красноярского края в экономике страны

Красноярский край - один из 85 субъектов РФ, входит в состав Восточно-Сибирского экономического района (ВСЭР) и Сибирского Федерального округа (СФО).

Валовой региональный продукт (ВРП) Красноярского края постоянно увеличивался в период 2000-2016гг. (рисунок 4).

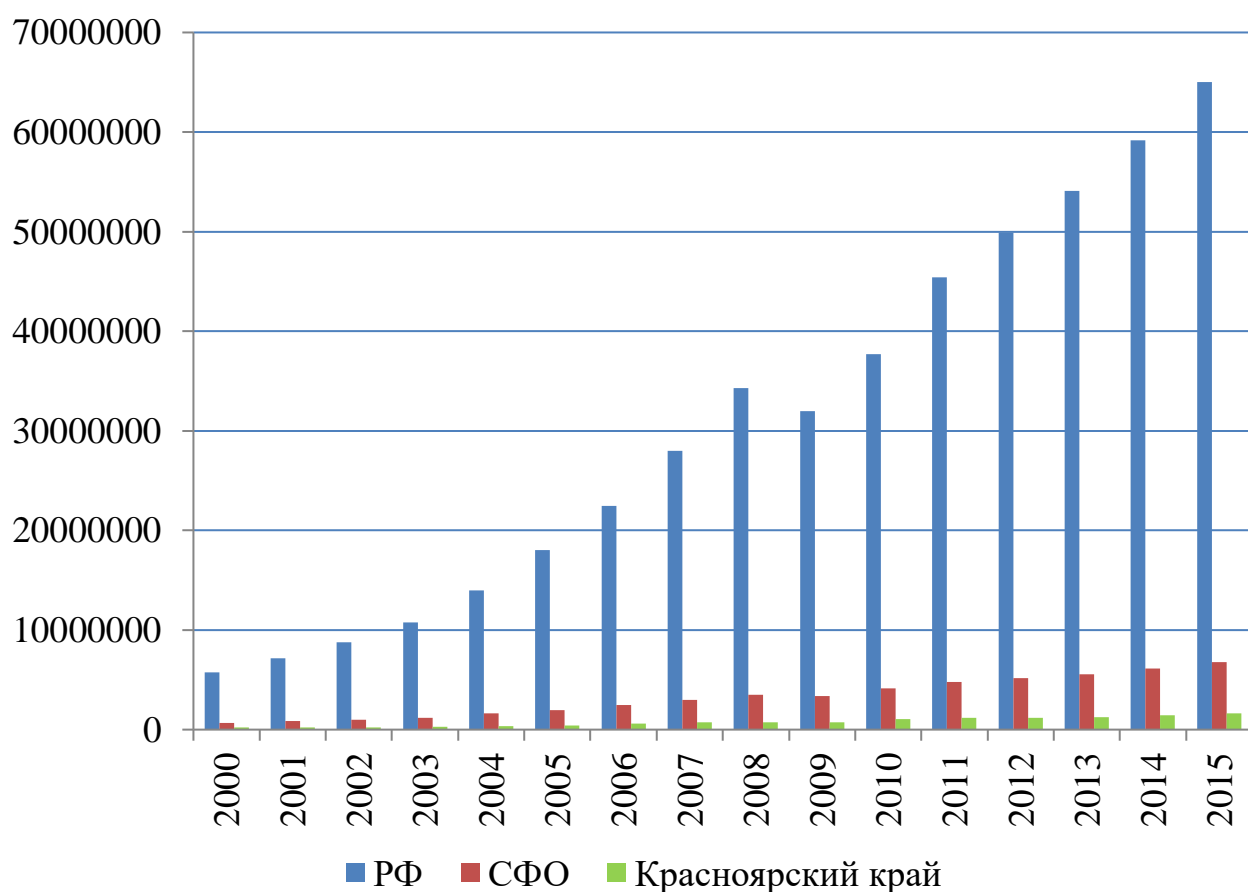


Рисунок 4 - Динамика ВВП РФ, СФО, Красноярского края 2000-2015, млн. руб.
(составлено автором по данным [15,16])

В 2015 году ВРП СФО составил 6751925,9 млн. рублей. Это 10,4 % от всего произведённого российского ВВП. Красноярский край в том же году своем активе имел 1618166,0 млн. руб. валового регионального продукта и доля от СФО составила 24 % и 2,5% от всероссийского показателя. Столь высокая доля Красноярского края в СФО объясняется сосредоточением высоких производительных сил в данном субъекте. В 2010 году край впервые превысил отметку в 1трлн. рублей произведённого ВРП. В 2009 году наблюдается спад в ВВП страны и СФО, вызванный мировым экономическим кризисом 2008 года. Из этого следует, что экономика России и СФО более зависимы от мировой экономической обстановки. ВРП Красноярского края напротив, продолжал расти, несмотря на мировые экономические проблемы, что, конечно же, благоприятно для экономики.

По данным Федеральной Службы Государственной Статистики в 2015 году 15 субъектов страны преодолели отметку произведённого ВРП в 1трлн. рублей (рисунок 5).

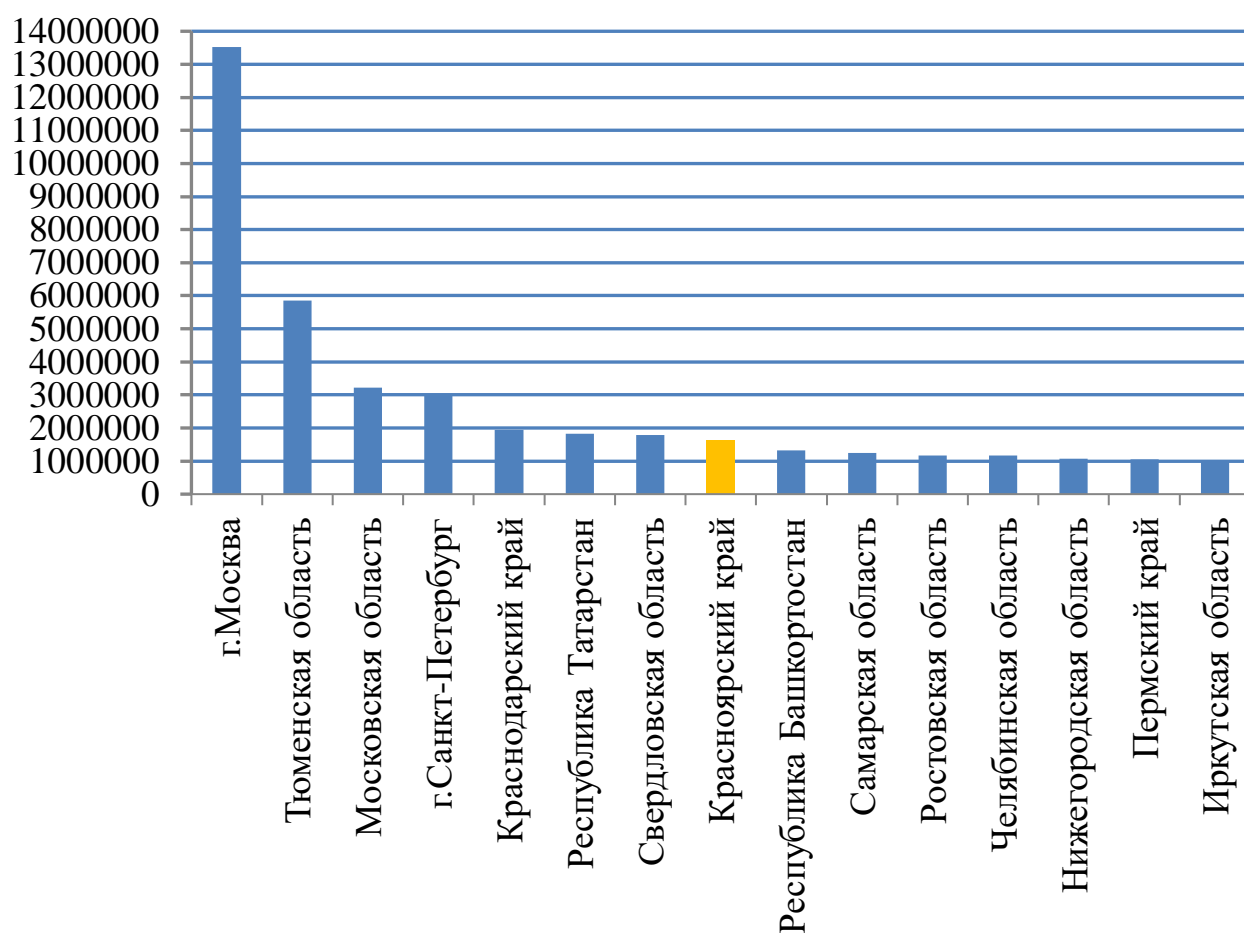


Рисунок 5 - Валовой региональный продукт субъектов РФ свыше 1 трлн. руб. 2015г., млн. руб. (составлено автором по данным [16])

Неоспоримым лидером остаётся город Москва, которая в том году произвела 20,8 % ВРП от всего произведённого валового продукта страны. Красноярский край занял в этом рейтинге 8 позицию, его доля составляет лишь 2,5% ВРП от общего показателя страны. Однако в СФО Красноярский край является абсолютным лидером по ВРП (рисунок 6). На втором месте следует Иркутская область (1013542,3 млн. руб.), показатель ВРП которой в 1,6 раза меньше значения Красноярского края.

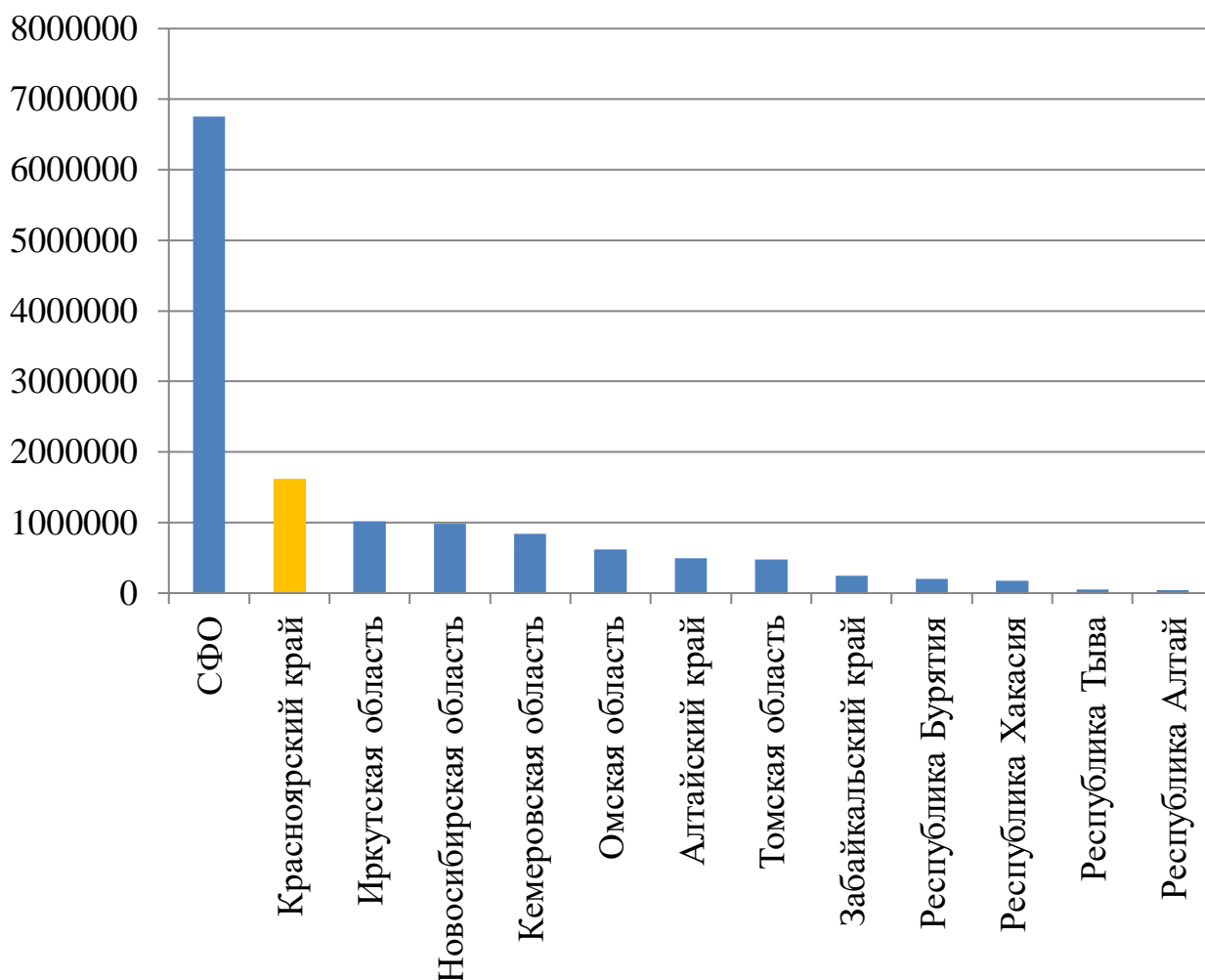


Рисунок 6 - Валовой региональный продукт субъектов ДФО в 2015г., млн. руб. (составлено автором по данным [16])

2.2 Этапы развития экономики Красноярского края

В развитии экономики Красноярского края выделяются 3 периода, характеризующиеся своими особенностями.

1 этап (довоенный) с момента образования Красноярского края 1934 года по 1945. К 1934 году экономика края преимущественно была представлена сельским хозяйством и перерабатывающей сельхозпродукты промышленностью.

Образование края дало толчок активной индустриализации. Первым заводом металлургии и тяжелого машиностроения стал Красмаш. В 1935 году

начаты работы по промышленному освоению рудных месторождений в Заполярье. 29 апреля 1942 года металлурги Норильского горно-металлургического завода приступили к выпуску промышленного никеля. Предпосылками к развитию лесной и золотодобывающей промышленности зародились именно в 30-годы. Наличие на территории Красноярского края сети лагерей ГУЛАГа способствовало строительству заводов и городов. Так, в 1934 году вступили в строй Красноярский мельничный комбинат - один из первенцев советской мукомольной промышленности, молочно-консервный комбинат в Канском районе (с. Филимоново), Красноярский деревообрабатывающий комбинат (ДОК). В связи с необходимостью обслуживания северного морского пути в июле 1938 года был принят в эксплуатацию первый ангар на правом берегу по ремонту морских судов. 12 августа 1938 года Совнарком СССР присваивает судостроительному заводу имя Григория Побезимова. Мощным толчком развития промышленности Красноярского края стала эвакуация предприятий из европейской части страны в годы Великой Отечественной войны. В 1941 году на производственной площадке судостроительного завода разместился эвакуированный из г. Лаптево завод «Красный плуг». В цехах красноярских авиаремонтных мастерских им. Побезимова в октябре 1941 года разместился авиационный завод № 477 из Тулы. Вначале здесь продолжали выпускать запасные части к самолету «СБ», но в 1943 году освоили выпуск катапультного самолета-разведчика «Бе-4». 16 августа 1941 года в Красноярск из Ленинграда прибыл завод № 327, в будущем Красноярский радиотехнический завод. В сентябре 1941 года на базе заводов, эвакуированных из Украины, Тульской и Ростовской областей, был образован завод № 580, в будущем Красноярский химкомбинат «Енисей». В ноябре 1941 года начал работать эвакуированный из г. Бежицы Брянской области паровозостроительный завод «Красный Профинтерн», с 1950 года - Сибтяжмаш. В первой половине 1942 года Красноярский комбайновый завод, сформированный на базе эвакуированных Запорожского комбайнового и Люберецкого сельхозмашиностроительного заводов, выдал первую продукцию

- корпуса снарядов 45 мм и 76 мм, осколочных мин 82 мм. 26 октября 1944 года Красноярским комбайновым заводом начался выпуск первых прицепных комбайнов «Коммунар». Одновременно с приёмом и размещением эвакуированных предприятий на заводах Красноярского края шла перестройка работы на военный лад. Перед коллективами предприятий была поставлена задача не только выпускать заявленную продукцию, но и вооружать её. В годы Великой Отечественной войны Красноярский судоремонтный завод освоил выпуск корпусов боевых катеров. В его авиаремонтных мастерских выпускалась патрульная лодка ЛЛ-43. Кроме этого, заводу в 1941 году было поручено изготовление боеприпасов. 20 августа 1942 года Совет народных комиссаров СССР постановил выделить из состава завода самолёторемонтный и мотороремонтный цеха для Управления полярной авиации ГУСМП. На базе этих цехов на о. Молокова была создана Центральная авиаремонтная база (ЦАРБ). Таким образом, сформированные тогда в СССР общественный строй и государственная собственность на средства производства позволяли переводить предприятия на выпуск военной продукции в течение 2-3 дней. Также в годы ВОВ в крае велось строительство новых предприятий. В 1943 году вступил в строй Красноярский биохимический завод - первенец красноярской химии. 16 мая 1943 года на правом берегу Красноярска первый ток дала ТЭЦ. В 1944 году начал работу Красноярский цементный завод.

2 этап (послевоенный). Годы послевоенных пятилеток были для промышленности края вначале периодом перехода на мирные рельсы, затем дальнейшего интенсивного развития. Наряду с традиционными отраслями - лесной, золотодобывающей и угольной, значительное развитие получили цветная металлургия, машиностроение и металлообработка; быстрыми темпами стали создаваться энергетика и химическая промышленность. Уже в 1950 году выпуск промышленной продукции в 2,6 раза превысил довоенный уровень, а в шестой пятилетке (1956-1960) край вновь превзошел общесоюзные темпы прироста промышленного производства.

В крае продолжилось возведение новых промышленных предприятий. В 1945 году началось строительство Ирша-Бородинского угольного разреза, 1 июля 1946 года - строительство завода искусственного волокна. В 1947 году было создано строительное предприятие «Стройиндустрия», заработала красноярская фабрика игрушек «Бирюсинка», а в Канске был заложен фундамент литейно-механического завода. В 1948 году открылась Ачинская кондитерская фабрика, началось строительство Красноярского завода синтетического каучука. В 1949 году вступили в строй медный завод Норильского ГМК и Канский литейно-механический завод, основная продукция которого - оборудование для лесной и гидролизной промышленности. В том же году была запущена обогатительная фабрика Норильского ГМК, началось строительство завода Сорского молибденового комбината. Одним из стимулирующих факторов в организации труда в этот период стало социалистическое соревнование, разновидностью которого являлось стахановское движение, зародившееся в Красноярском крае еще в сельском хозяйстве. Родоначальником его в нашем крае считается Дмитрий Грудяков - тракторист Кан-Перевозинской МТС, удостоенный за свой труд ордена «Знак Почета». Таким образом, в первые два десятилетия в Красноярском крае были заложены основы современной промышленности, и регион из аграрного постепенно, но уверенно стал превращаться в территорию с весомым индустриальным потенциалом, насчитывающим множество промышленных предприятий, часть которых составляла основу оборонного комплекса страны [11].

Характерной особенностью индустриального развития края являлось комплексное использование его природных ресурсов, создание замкнутых циклов по производству конечной продукции. Так, значительная часть заготавливаемой древесины здесь, же, в крае, шла на производство пиломатериалов, домостроительных конструкций, мебели, древесностружечных и древесноволокнистых плит, перерабатывается в целлюлозу, бумагу, гидролизный спирт, кормовые дрожжи. На базе богатых

гидроэнергетических ресурсов Ангаро-Енисейского бассейна и Канско-Ачинских месторождений угля построены тепловые и гидроэлектростанции, в числе которых самая мощная в мире в то время Красноярская ГЭС, самая северная - Усть-Хантайская ГЭС, крупнейшие в стране Назаровская ГРЭС и строящаяся Березовская ГРЭС. В свою очередь, наличие дешевой электроэнергии и огромных запасов нефелинов позволили создать крупное алюминиевое производство с ведущими предприятиями - Ачинским глиноземным комбинатом и Красноярским алюминиевым заводом.

Наиболее впечатляющие успехи в промышленности были достигнуты в годы 8-й пятилетки (1966-1970 гг.). В строй были введены 155 промышленных предприятий. Среди них - Ачинский глиноземный комбинат и Красноярский алюминиевый завод, Черногорский камвольно-суконный комбинат, рудник «Маяк» на Талнахе, Усть-Хантайская ГЭС. В 1967 г. вошла в строй крупнейшая в то время в мире Красноярская гидроэлектростанция. Благодаря реформам в области планирования, материального стимулирования и управления производством значительно выросла производительность труда, укрепилась связь науки с производством. По степени индустриализации строительства край вышел на одно из первых мест в стране. Прирост промышленной продукции за годы 8-й пятилетки составил по официальным данным 66%, производительность труда выросла в среднем на 46%. Быстрее всего росли электроэнергетика, цветная и химическая промышленность. Заметные сдвиги произошли и в традиционно отстающей легкой промышленности - её валовая продукция увеличилась в 2,3 раза. За достигнутые успехи в 1970 г. Красноярский край был награжден вторым орденом Ленина.

Особенностью промышленного развития края в 70-е гг. является формирование и развитие крупных территориально-производственных комплексов и промышленных узлов. Была разработана комплексная программа развития производительных сил края на 1971-1980 гг., одобренная ЦК КПСС и Советом Министров СССР. Основными промышленными районами стали Красноярский, Норильский, Ачинский, Канский, Назаровский, Минусинский,

Енисейский, Абаканский. Формируется самый крупный в СССР Саянский территориально-производственный комплекс.

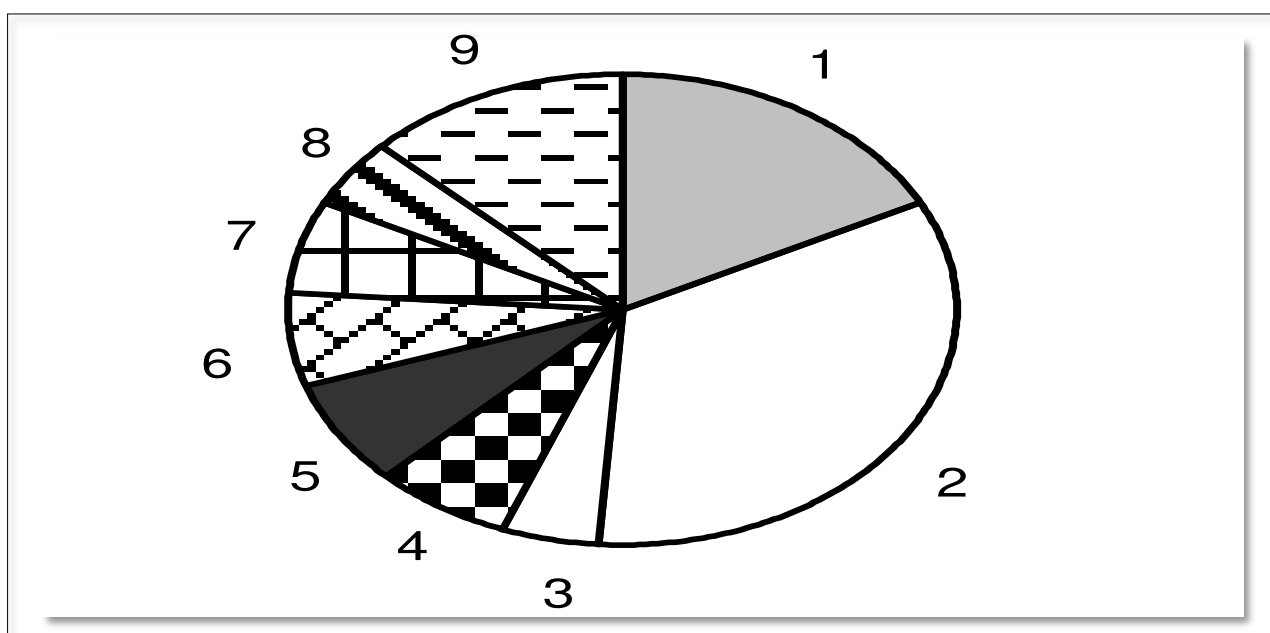
В начале 80-х гг. в Красноярском крае, как и в целом по стране, значительно снижаются темпы роста экономики в целом. Хотя партийные и хозяйственные руководители края принимали титанические усилия по стабилизации и улучшению положения, остановить начавшийся в СССР кризис административно-распределительной системы, они были не в силах.

Современный этап, начавшийся с 1990 и продолжающийся до настоящего времени. Ситуация в экономике края в первые годы реформ практически следовала за общероссийской. Начиная с 1994 года край сделал первую попытку приостановить промышленный спад. При том, что промышленный спад по стране продолжался, промышленность края начала выходить из кризиса и стала наращивать объёмы производства. На протяжении 1994-1999 гг. многие экономические показатели Красноярского края были лучше среднероссийских показателей. В частности: по душевому уровню промышленного производства край находился на 7 месте, подрядных работ - на 8 месте, товарооборота на - 17 месте в российской Федерации; покупательная способность населения на 12 месте в Российской Федерации и выше всех остальных регионов Восточно-Сибирского экономического района; банковская система в Красноярском крае одна из наиболее развитых в Восточно-Сибирском экономическом районе; наблюдался рост абсолютного объёма бюджетных доходов и расходов Красноярского края; по объёму инвестиций край входил в десятку, а по темпам роста - в двадцатку лучших регионов России. Преимущества экономики края были связаны с использованием дешевой местной электроэнергии и сырьевых ресурсов, достаточно современным технологическим уровнем горнодобывающих предприятий края, явно выраженной экспортной составляющей. Красноярский край постоянно входил в число 10 регионов России с наивысшим объёмом производства. Удельный вес края в промышленности России составлял 4%, Восточно-Сибирского экономического района - 40%.

В 2000-е гг. промышленность Красноярского края во многом преодолела кризисные тенденции 1990-х гг. и развивается ускоренными темпами [12].

2.3 Отраслевая структура экономики Красноярского края

В структуре валового регионального продукта Красноярского края в 2015 г. основными видами экономической деятельности являлись: обрабатывающие производства, на долю которых пришлось 33,5%; на добычу полезных ископаемых - 17,5; оптовая и розничная торговля - 7,2; строительство - 6,7; операции с недвижимым имуществом, аренда и предоставление услуг - 6,5; транспорт и связь - 6,4% (рисунок 7).



1 - Добыча полезных ископаемых (17,5%), 2 - Обрабатывающие производства (33,5%), 3 - Производство и распределение электроэнергии, газа и воды (4,7%), 4 - Строительство (6,7%) 5 - Оптовая и розничная торговля (7,2%), 6 - Транспорт и связь (6,4%), 7 - Операции с недвижимым имуществом, аренда и предоставление услуг (6,5%), 8 - Государственное управление и обеспечение военной безопасности; социальное страхование (4,7%), 9 - Прочие виды деятельности (12,8%)

Рисунок 7 - Структура валового регионального продукта Красноярского края в 2015 г. по видам деятельности (в текущих основных ценах) [27]

Благодаря богатому ресурсному потенциалу Красноярский край является одним из наиболее индустриально развитых регионов России. Среди 85 субъектов Российской Федерации край занимает 8-е место по объему валового регионального продукта и входит в десятку регионов, формирующих более 50% суммарного ВРП регионов России.

Экономика Красноярского края ориентирована как на капиталоемкие, энергоёмкие производства, основанные на использовании богатой ресурсно-сырьевой базы, так и на выпуск промежуточной продукции, предназначенной для поставок в другие регионы России и в страны ближнего и дальнего зарубежья [13].

Отрасли промышленной специализации Красноярского края: цветная металлургия, электроэнергетика, топливная (угольная и нефтяная), атомная и лесная промышленность, а также некоторые отрасли химии и машиностроения.

Цветная металлургия Красноярского края представлена алюминиевой, золотодобывающей, медно-никелевой и свинцово-цинковой промышленностью. В Центрально-Красноярском экономическом подрайоне (Красноярский и Ачинский промышленные узлы) в 1960-1970-е годы создан и продолжает работать электрометаллургический комплекс алюминиевого профиля в составе предприятий: КрАЗ, КраМЗ, АГК, Красноярская ГЭС. Красноярский алюминиевый завод (ОАО «КрАЗ-РУСАЛ») является вторым по мощности (после Братского) в мире, производя 1 млн. т. алюминия и алюминиевых сплавов в год. Доля КрАЗа в мировом производстве - 2,4 %, в российском - 24 %.

Электроэнергетика края в 2016 г. произвела 67,6 млрд. кВт·ч электроэнергии, что составляет 6,2 % от всего объема в России (2-е место в РФ после ХМАО). [14].

В 2016 году СФО произвёл около 20 % всей российской электроэнергии, при этом производство Красноярского края составило 31,1% всей создаваемой электроэнергии в СФО. Спад производства электроэнергии наблюдается в 2009

году (рисунок 8), связанный с мировым экономическим кризисом, который начался в 2008 году.

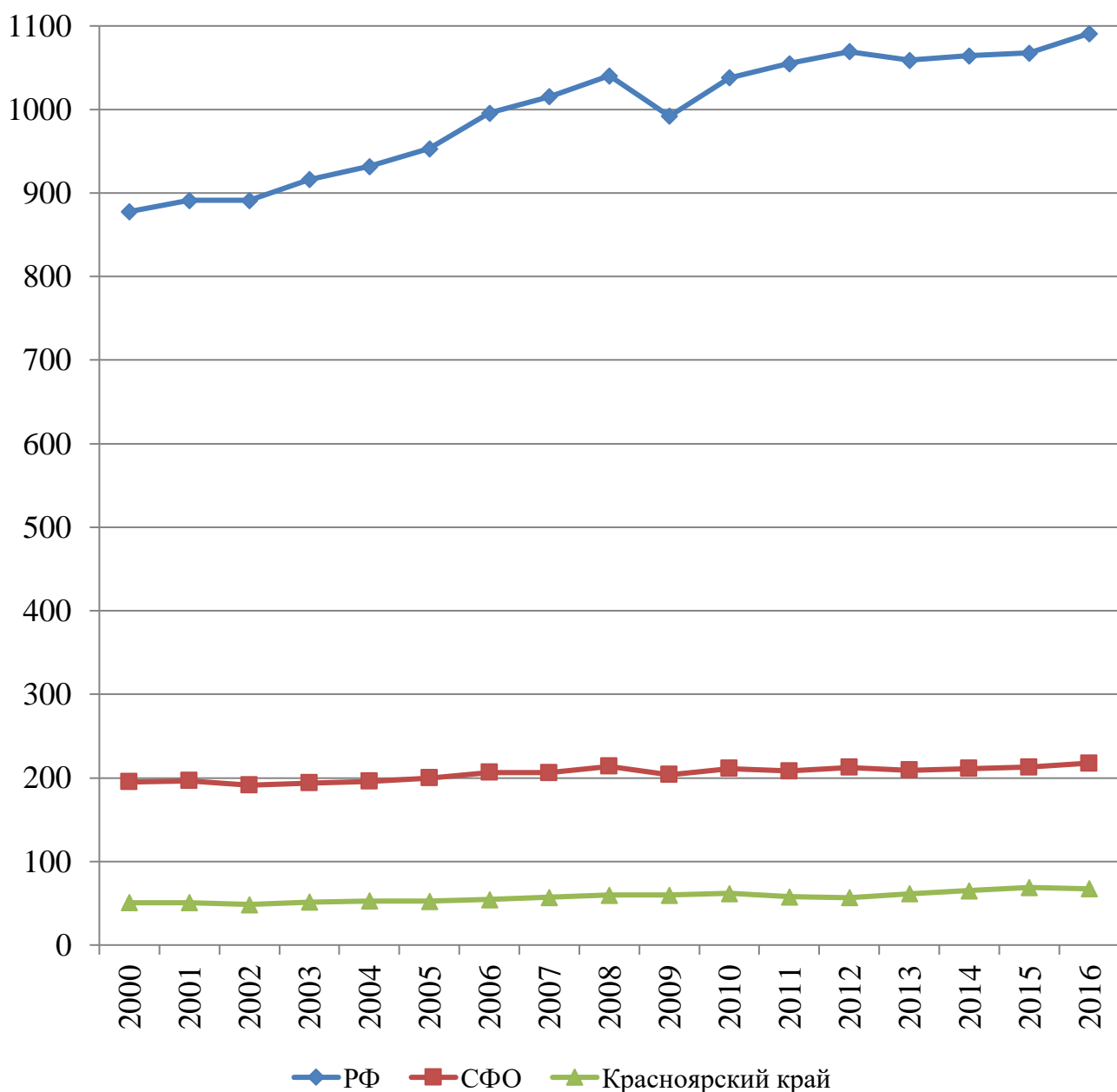


Рисунок 8 - Производство электроэнергии РФ, СФО, Красноярского края в 2000-2016 гг. (миллиардов киловатт-часов) (составлено автором по данным [15,16])

Красноярский край - вторая после Кузбасса угольная база страны. Главный разрабатываемый бассейн - Канско-Ачинский бурогольный (более 90 % угледобычи края). “Разрез Бородинский им. В.И. Щадова” (г. Бородино) - крупнейшее предприятие открытой угледобычи в России (годовая добыча более

20 млн. т.) и основной поставщик топлива для теплоэнергетики и ЖКХ края [14].

По данным Федеральной Службы Государственной статистики в 2016 году доля Сибирского Федерального округа по добыче угля составила 85,2 % от всей российской добычи (рисунок 9). При этом Красноярский край занял 2 место в России по добыче, но его часть составляет лишь 11,8 % от всего добытого сырья в СФО.

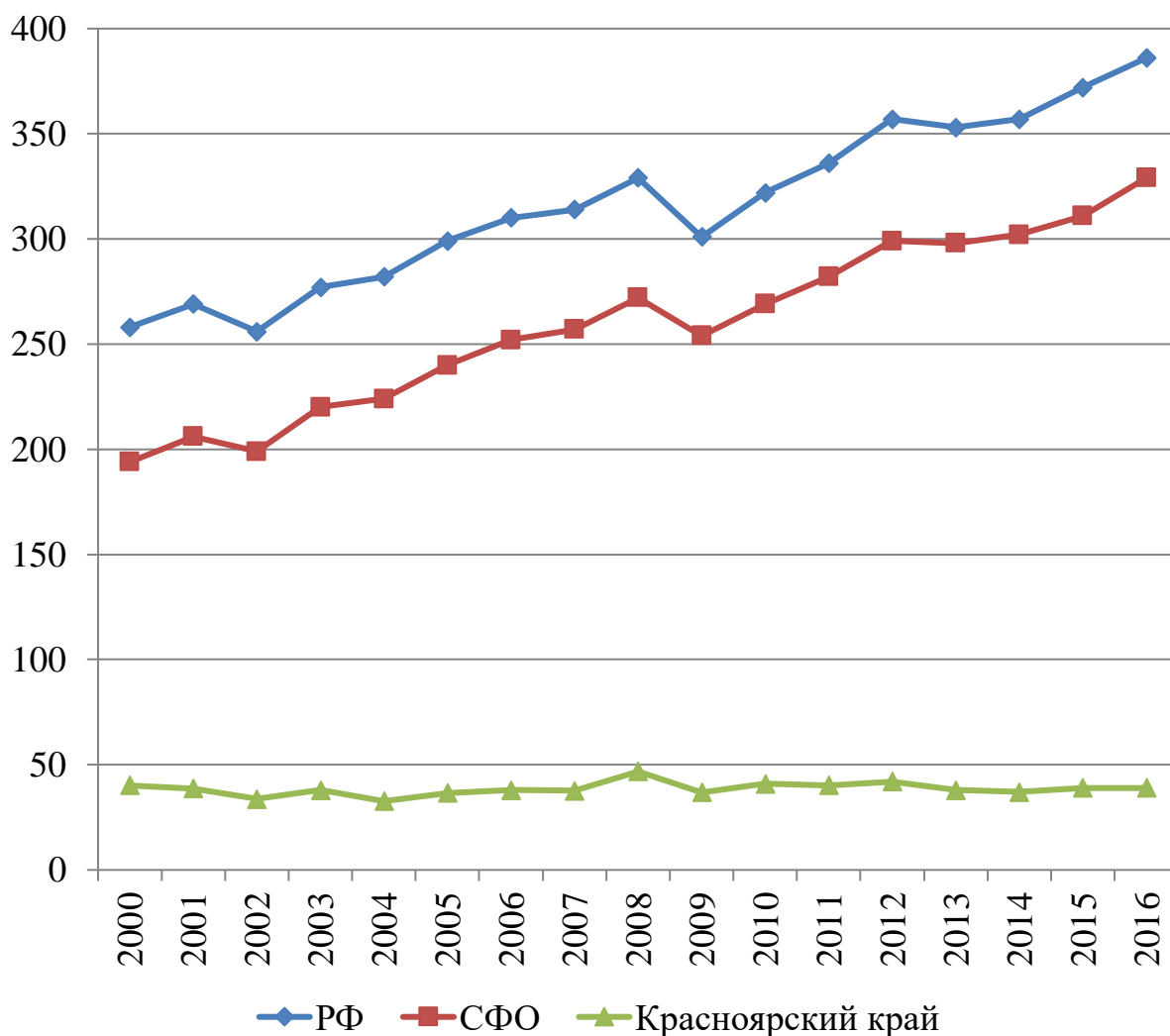


Рисунок 9 - Добыча угля РФ, СФО, Красноярского края 2000-2016 гг., млн. т. (составлено автором по данным [15,16])

В крае производят пиломатериалы и профилированную древесину, шпалы, пеллеты, ДСП и ДВП, дверные и оконные блоки. Основные районы

лесозаготовок - Приангарье, Канская группа районов, юг края (тайга Восточного и Западного Саян). Крупные центры деревообработки - Красноярск, Лесосибирск, Канск, Игарка [14].

Наш край является одним из самых обеспеченных регионов страны по запасам лесных ресурсов. Лесной фонд составляет 158,7 млн. га. Общий запас насаждений насчитывает 11,7 млрд. кубометров - это 34% запасов регионов Сибирского федерального округа и 14,2% от общероссийского запаса леса. Сектор лесной промышленности стоит на третьем месте в крае по количеству созданных рабочих мест, уступая лишь только машиностроению и металлургии. В данной области трудятся приблизительно 400 организаций, наиболее крупными из них являются: «Енисейский ЦБК», «Лесосибирский ЛДК», «Енисейлесозавод», «Новоенисейский ЛХК» и др. [19].

В 2016 году Красноярском крае произвели 2,7 млн. м³ пиломатериалов, что составляет 11,4 % от общероссийского объема и 28,1 % от показателя СФО. Такие высокие показатели лесозаготовок в крае показывают промышленную специализацию региона на производстве пиломатериалов, вследствие больших запасов лесных угодий в этом субъекте. Наиболее весомый спад производства на 12% в общероссийском значении на 11% по СФО наблюдается в 2009 году, связанный с экономическими причинами в мировом сообществе (рисунок 10).

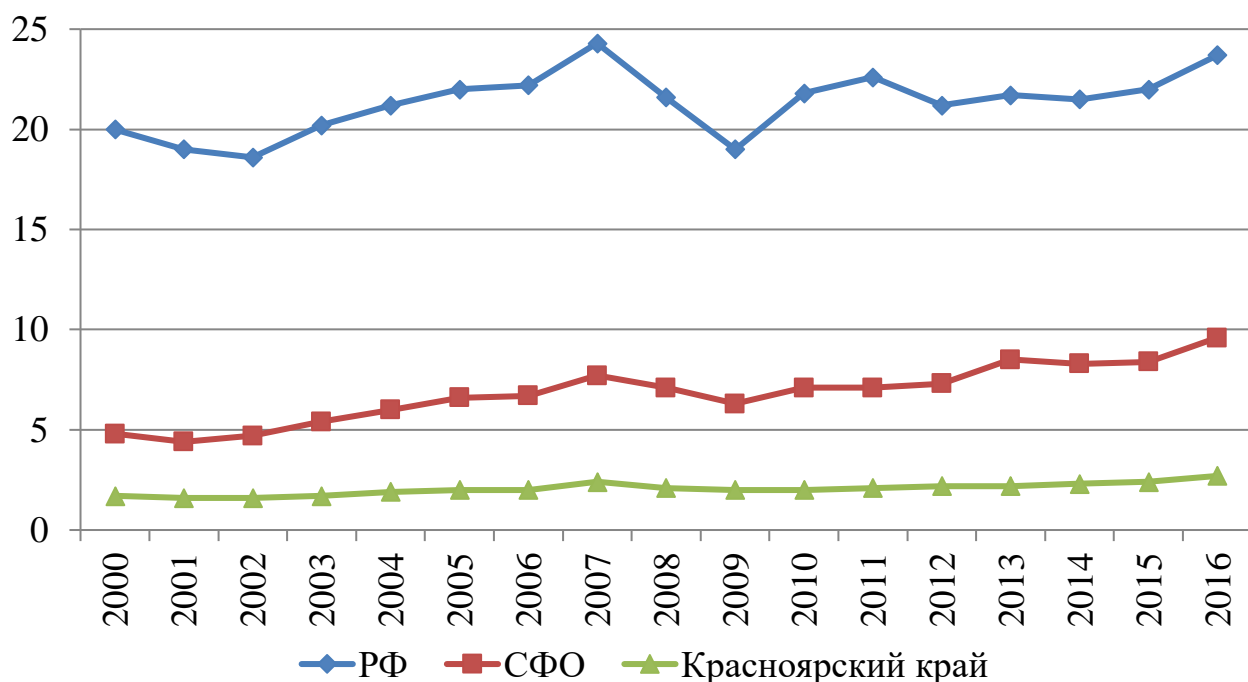


Рисунок 10 - Производство пиломатериалов РФ, СФО, Красноярского края 2000-2016 гг., млн. м3 (составлено автором по данным [15,16])

В крае формируются два района нефтедобычи федерального значения: Северо-Западный (Туруханский и Таймырский районы) и Приангарский (часть районов Нижнего Приангарья и юг Эвенкии). В перспективе край рассматривается как одна из основных нефтяных (в том числе экспортных) баз России.

Атомная промышленность края представлена предприятиями, расположенными в закрытых городах: Железногорске и Зеленогорске [14].

Горно-химический комбинат (ГХК) в Железногорске - федеральное государственное предприятие госкорпорации «Росатом». Является градообразующим предприятием города Железногорска Красноярского Края.

Производственные мощности предприятия расположены в скальных породах горного массива на правом берегу Енисея в 60 километрах ниже города Красноярска по течению. Основными видами деятельности комбината является: транспортирование и хранение отработавшего ядерного топлива (ОЯТ); производство тепловой энергии для отопления и горячего

водоснабжения Железногорска; вывод из эксплуатации объектов оборонного комплекса; строительство «сухого» и эксплуатация «мокрого» хранилища ОЯТ; создание завода по производству МОКС-топлива для реакторов на быстрых нейтронах; создание опытно-демонстрационного центра по радиохимической переработке отработанного ядерного топлива [17].

Электрохимический завод в г. Зеленогорске - одно из предприятий Топливной компании Росатома «ТВЭЛ». Основными видами деятельности завода является: переработка, транспортировка и хранение ядерных материалов, в том числе производство низкообогащенного урана для изготовления топлива реакторов атомных электростанций; разделение стабильных и радиоактивных изотопов различных химических элементов; хранение и переработка обедненного гексафторида урана (ОГФУ); переработка ОГФУ с образованием фтористоводородной кислоты и безводного фтористого водорода [18].

Красноярский край специализируется на отраслях транспортного и ракетно-космического машиностроения [14].

Завод «Красмаш», основанный в 1932 году производит продукцию оборонного и гражданского назначения. Основная деятельность предприятия направлена на создание ракетно-космической техники. Помимо производства ракетно-космической техники предприятием осуществляется выпуск оборудования для гражданской сферы. Производится оборудование для атомной, химической и нефтегазовой отраслей. Также оборудования для топливно-энергетического комплекса, криогенное и малотоннажное химическое производства, производство режущего и мерительного инструмента, нестандартного оборудования [20].

ОАО «Красноярский завод холодильников «Бирюса» - один из крупнейших в нашей стране производителей холодильной техники. Основная деятельность заключается в производстве бытовых холодильников и торгового холодильного оборудования. Продукция данного предприятия реализуется не только в России, но и за рубежом. Экспорт холодильников осуществляется в

Казахстан, Узбекистан, Киргизию, Азербайджан, Таджикистан, Абхазию, Монголию [21].

ОАО «Красноярская судостроительная верфь» специализируется на строительстве самоходного, несамоходного и стоечного флота, плавучих средствах различной модификации, а также на изготовлении изделий судового машиностроения [22].

АО «Красноярский электровагоноремонтный завод» производит ремонт пассажирских, почтово-багажных и специальных вагонов, ремонт электродвигателей, ремонт электропоездов. Реализует колесные пары вагонов, запчасти для подвижного состава, гальванические покрытия [23].

«Информационные спутниковые системы» имени академика М.Ф. Решетнева в Железногорске - ведущее предприятие РФ по созданию космических аппаратов связи, телевидения, ретрансляции, навигации и геодезии. С помощью спутников данного предприятия обеспечивается широкий спектр услуг как в России, так и далеко за её пределами [24].

[Изъята глава 3].

ЗАКЛЮЧЕНИЕ

Красноярский край является одним из наиболее индустриально развитых регионов России. Благодаря уникальным природным ресурсам в регионе развиты многие виды промышленной деятельности - гидроэнергетика и электроэнергетика на твердом топливе, цветная металлургия, добыча полезных ископаемых, лесная промышленность. В 2015 году удельный вес Красноярского края в промышленном производстве и добыче природного сырья от общероссийских показателей имел впечатляющие показатели: по производству пиломатериалов 10,9%, по производству электроэнергии 6,5 %, по добыче угля 10,5 %. У нас производится более 80% общероссийского объема никеля, более 70% меди, около 30% первичного алюминия, почти 98% металлов платиновой группы. По объемам добычи золота край выходит на первое место в России, обеспечивая 18% российской добычи, в общероссийском выпуске нефти регион обеспечивает 2,5% нефтедобычи, 0,3% добычи газа. В том же году край произвёл 1618166,0 млн. рублей валового регионального продукта, что является восьмым результатом по стране и первым в СФО.

Торговля для Красноярского края является одной из важнейших отраслей экономики. В 2015 году удельный вес торговли в валом региональном продукте края составил 7,2%, что является третьим показателем по объёму вклада в региональную экономику. Эта отрасль занимает лидирующие позиции по количеству созданных рабочих мест. При этом существенный уровень налоговых поступлений в бюджет Красноярского края осуществляется от организации торговых операций. За счёт продаж продукции промышленного и сельскохозяйственного производства своим зарубежным партнёрам Красноярский край интегрирует в международное разделение труда. Торговые связи Красноярского края во многом определяют картину внешнеэкономической деятельности всего Восточно-Сибирского региона.

Внешнеторговые связи Красноярского края имеют экспортный характер. На долю экспорта в 2016г. пришлось 79,6% всего торгового оборота региона и 20,4% на импорт. Пик внешнеторгового оборота Красноярского края пришелся на 2007 год, а после 2011 года его динамика постоянно снижалась. В структуре экспорта преобладают товары четырех групп - металлы и изделия из них, древесина и целлюлозно-бумажные изделия, минеральные продукты, продукция химического производства. Главными импортируемыми группами товаров являлись: машины, оборудование и транспортные средства; продукция химической промышленности; металлы и изделия из них; драгоценные камни, драгоценные металлы и изделия из них; минеральные продукты. География торговых партнёров края очень обширна. В СНГ главными являлись: Казахстан, Узбекистан, Беларусь, Таджикистан, Украина, Узбекистан, Азербайджан, Беларусь, Казахстан. Среди стран дальнего зарубежья по объёмам экспорта и импорта выделились: Нидерланды, Германия, Республика Корея, Турция, Китай, Франция, США, Финляндия, Австралия, Бразилия. Основными проблемами развития торговых связей региона являются: преобладание в структуре экспорта сырьевых товаров, ухудшение состояния материально-технической базы, несоответствие сложившейся структуры российского и краевого экспорта с тенденциями развития мировой экономики, несовершенство таможенного законодательства, слабость финансово-кредитной системы, невыгодное ЭГП, концентрация внешнеторгового оборота в руках небольшого числа предприятий.

СПИСОК ИСПОЛЬЗОВАННЫХ ИСТОЧНИКОВ

1. Типанов, В.В. Эволюция международной торговли: различные временные горизонты, аспекты и тенденции / В.В. Типанов // Вестник финансового университета. – 2013. – № 6. – С. 98-99.
2. Красноярский край. Официальный портал. Торговля [Электронный ресурс]. – Режим доступа: <http://www.krskstate.ru/promtorg/torg/0/print/yes>
3. Филиппова, И.А. Организация международной торговли: учебное пособие / И.А. Филиппова. – Ульяновск : УлГТУ, 2002. – 140 с.
4. Внешняя торговля России [Электронный ресурс]. – Режим доступа: <http://www.scienceforum.ru/2018/pdf/330.pdf>
5. Прокушев, Е.Ф. Внешнеэкономическая деятельность: учебник / Е.Ф. Прокушев. – Москва : Дашков и КО, 2006. – 448 с.
6. Авдокушин, Е.Ф. Международные экономические отношения: учебник / Е.Ф. Авдокушин. – Москва : Юристъ, 1999. – 49 с.
7. Всемирная торговая организация. Официальный сайт [Электронный ресурс]. – Режим доступа: https://www.wto.org/english/res_e/statis_e/its2015_e/its15_toc_e.htm
8. Жулидов, С.И. Организация торговли: учебник / С.И. Жулидов. – Москва : ИНФРА-М, 2017. – 8 с.
9. Липсиц, И. В. Экономика: учебник / И.В. Липсиц. – Москва : Омега-Л, 2006. – 504 с.
10. Степанов, Е.А. Эволюция подходов к исследованию факторов внешней торговли / Е.А. Степанов // Вестник Челябинского Государственного Университета. – 2015. – №18. – С. 53-64.
11. Рождение Красноярского края. Говорит Красноярск. [Электронный ресурс]. – Режим доступа: <http://www.idrenome.ru/content/view/Rojdenie-Krasnoyarskogo-kraja>
12. История промышленности Красноярского края. [Электронный ресурс]. – Режим доступа: <https://www.bibliofond.ru/view.aspx?id=582212>

13. Красноярский край. Официальный портал. Современный красноярский край [Электронный ресурс]. – Режим доступа: <http://www.krskstate.ru/about/kray>

14. География Сибири в начале XXI века: в 6 т. / Гл. ред. В.М. Плюснин ; Рос. акад. наук, Сиб. отд-ние, Ин-т географии им. В.Б. Сочавы. – Новосибирск : Гео, 2016. – Т. 6. – 396 с.

15. Регионы России. Социально-экономические показатели 2010 : статистический сборник / Росстат. – Москва. – 2010. – 996 с.

16. Регионы России. Социально-экономические показатели, 2017 : стат. сб. / Росстат. – Москва. – 2017. – 1402 с.

17. Горно-химический комбинат. Официальный сайт. [Электронный ресурс]. – Режим доступа: <http://www.sibghk.ru/company.html>

18. Электрохимический завод. Официальный сайт. [Электронный ресурс]. – Режим доступа: <http://www.ecp.ru/about/main>

19. Энциклопедия Красноярского края. Лесные запасы [Электронный ресурс]. – Режим доступа: <http://my.krskstate.ru/docs/minerals/lesnye-zapasy/>

20. Красноярский машиностроительный завод. Официальный сайт. [Электронный ресурс]. – Режим доступа: <http://www.krasm.com/about/kmz.aspx>

21. Красноярский завод холодильников «Бирюса». Официальный сайт. [Электронный ресурс]. – Режим доступа: http://www.biryusa.ru/show_doc.php?id=1

22. Красноярская судостроительная верфь. Официальный сайт. [Электронный ресурс]. – Режим доступа: <https://www.e-river.ru/holding/krasnoyarskshipyard>

23. Красноярский Электровагоноремонтный завод. Официальный сайт. [Электронный ресурс]. – Режим доступа: <http://kr-evrz.ru/>

24. Информационные спутниковые системы им. академика М.Ф. Решетнёва. Официальный сайт. [Электронный ресурс]. – Режим доступа: <https://www.iss-reshetnev.ru/about>

25. Оценка внешнеэкономической деятельности Красноярского края в 2000-2005 годах : аналитическая записка / Красноярскстат. – Красноярск, 2006. – 64 с.

26. Красноярский краевой статистический ежегодник, 2013: Стат.сб. / Красноярскстат. – Красноярск, 2013. – 437 с.

27. Красноярский краевой статистический ежегодник, 2017: Стат.сб / Красноярскстат. – Красноярск, 2017. – 513 с.

28. Федеральная таможенная служба. Сибирское таможенное управление. Официальный сайт [Электронный ресурс]. – Режим доступа: http://stu.customs.ru/index.php?option=com_content&view=article&id=15334:-----2016-&catid=181:2012-12-27-01-29-10&Itemid=256

29. Смирнов, А.И. Современное состояние внешнеэкономических связей Красноярского края [Электронный ресурс]. – Режим доступа: <https://ecfor.ru/wp-content/uploads/2003/fp/2/09.pdf>

Федеральное государственное автономное
образовательное учреждение
высшего образования
«СИБИРСКИЙ ФЕДЕРАЛЬНЫЙ УНИВЕРСИТЕТ»
Институт экологии и географии
Кафедра географии

УТВЕРЖДАЮ
Заведующий кафедрой
Г.Ю. Ямских
подпись инициалы, фамилия
« 11 » 06 2018г.

БАКАЛАВРСКАЯ РАБОТА

География внешней торговли Красноярского края

05.03.02 «География»

05.03.02.03 «Экономическая и социальная география»

Научный
руководитель

Усманова
подпись, дата
11.06.18

доцент, канд. геогр. наук
должность, ученая степень

И.Х. Усманова
инициалы, фамилия

Выпускник

Азизов 11.06.18
подпись, дата

Р.О. Азизов
инициалы, фамилия

Нормоконтролер

Кокова 11.06.18
подпись, дата

М.И. Кокова
инициалы, фамилия

Красноярск 2018