

Федеральное государственное автономное  
образовательное учреждение  
высшего образования  
«СИБИРСКИЙ ФЕДЕРАЛЬНЫЙ УНИВЕРСИТЕТ»  
Гуманитарный институт  
Кафедра культурологии

УТВЕРЖДАЮ

Заведующий кафедрой

\_\_\_\_\_ Н.П. Копцева

« \_\_\_\_\_ » \_\_\_\_\_ 2018 г.

**БАКАЛАВРСКАЯ РАБОТА**

51.03.01 Культурология

**ОТРАЖЕНИЕ ЭТНОМИРА СИБИРИ В ПРОИЗВЕДЕНИЯХ СИБИРСКИХ  
ХУДОЖНИКОВ**

Руководитель \_\_\_\_\_ д-р филос. наук, профессор Н.П.Копцева

Выпускник Н.Н. Дубкова

Красноярск 2018

Продолжение титульного листа ВКР по теме «Отражение этномира Сибири в произведениях сибирских художников».

Нормоконтролер\_\_\_\_\_

А.Е.Худоногова

## РЕФЕРАТ

Общие сведения: бакалаврская работа по теме «Отражение этномира Сибири в произведениях сибирских художников» содержит 80 страниц текстового документа, 6 приложений и 100 использованных источников.

ЭТНОМИР СИБИРИ, КОРЕННЫЕ НАРОДЫ, СУБЭТНОС, СТАРОЖИЛЫ, НАЦИОНАЛЬНЫЕ ДИАСПОРЫ, ИСКУССТВО СИБИРИ.

Цель данного исследования - выявление в произведениях сибирских художников специфических черт этномира Сибири и определения особенностей обращения мастеров к этнической картине мира народов этого края.

Данная цель предполагает следующие исследовательские задачи:

1. Произвести сбор историко-культурологического материала по культуре, религии и быту коренных малочисленных народов Сибири;
2. Определить особенности культуры, религии и быта коренных малочисленных народов Сибири;
3. Произвести сбор теоретического материала о сибирском субэтносе;
4. Определить культурные особенности старожильского населения Сибири и современных национальных диаспор мигрантов;
5. Изучить творчество сибирских живописцев Юрия Деева, Тойво Ряннеля и Екатерины Севергиной;
6. Выявить через анализ произведений искусства этнические тенденции в творчестве сибирских живописцев;
7. Изучить творчество сибирских мастеров скульптуры и декоративно-прикладного искусства Олега Марченко, Даши Намдакова и Марины Ленченко;
8. Выявить через анализ произведений искусства этнические тенденции в творчестве сибирских мастеров скульптуры и декоративно-прикладного искусства.

В результате проведенного быларассмотрена специфика этномира Сибири на примере коренных народов, национальных диаспор и сибиряков, а также определено то, как отражается эта специфика в творчестве сибирских художников.

## СОДЕРЖАНИЕ

Введение.....	5
1. Специфика этномира Сибири.....	16
1.1 Особенности культуры, религии и быта коренных малочисленных народов Сибири.....	16
1.2 Сибирский субэтнос: культурные особенности старожильского населения Сибири и современных национальных диаспор мигрантов.....	25
2. Особенности произведений художников Сибири.....	40
2.1 Этнические тенденции в творчестве сибирских живописцев на материале анализа произведений Тойво Ряннеля, Юрия Деева и Екатерины Севергиной .....	40
2.2 Этнические тенденции в скульптуре и декоративно-прикладном искусстве Сибири на материале анализа произведений Олега Марченко, Даши Намдакова и Марины Ленченко.....	55
Заключение.....	67
Список использованных источников.....	71
Приложение А.....	81
Приложение Б.....	82
Приложение В.....	83
Приложение Г.....	84
Приложение Д.....	85

Приложение Е.....	86
-------------------	----

## ВВЕДЕНИЕ

**Актуальность.** Актуальность данной темы в России не снижается с течением времени и переходом от поколения к поколению. Россия – многонациональное государство, ее совокупный этномир очень ярок и многогранен. При этом этномир различных народов не только предстают как некая последовательность культурных феноменов, но и образуют собой большое пространство межкультурного диалога.

С другой стороны, актуально описание каждого этномира в отдельности в связи с его особой спецификой, неповторимой историей возникновения и бытования.

Специфика этномира Сибири – и культурных миров населяющих ее народов – не менее важна и актуальна для изучения, поскольку здесь сохранились уникальные культурные феномены, формирующие картину мира многих малочисленных коренных народов этого региона. Многие культурные феномены меняются с изменением способа жизнедеятельности народа, появлением новых обычаев, новых культурных форм жизни. Важнейшая культурная дилемма: сохранить в неприкосновенности способ жизни и культуру предков или присоединиться к миру западной цивилизации? – остается в высшей степени актуальной для понимания этномиров народов, населяющих Сибирь. А потому для исследователей эти явления по-прежнему представляют высокую научную ценность и актуальность.

Коренные малочисленные народы Сибири начиная с 16-17 века соседствовали на этих землях с русскими поселениями. В этом диалоге с другими этномирами, с особой сибирской природой старожилы как большая группа стали обретать некоторые устойчивые черты, которые позволили уже к 19 веку выделить их в особую группу – «сибиряки», исследование которой актуально до сих пор.

Сибирское начало ярко проявляет себя в художественных произведениях и в декоративно-прикладном искусстве. Авторы сегодня очень часто стремятся передать современные смыслы в этнических формах. Поэтому анализ произведений сибирских художников нам представляется актуальным и важным.

**Степень изученности проблемы.** Этнография всегда привлекала внимание ученых и исследователей. Русской наукой был накоплен большой материал по этнографии нашей страны. Цикл книг "Народы мира. Этнографические очерки" <sup>1</sup> обобщил данный материал и представил культурные картины мира практически всех народов. Одна книга этого цикла посвящена непосредственно народам Сибири, над ней работало множество авторов, в том числе Левин М.Г. и Потапов Л.П. В этом томе представлены статьи о народах Крайнего Севера, Дальнего Востока и статьи о народах южной Сибири, здесь встречаются историко-этнографические очерки русского населения Сибири, хозяйство, культура и быт которого оказали огромное влияние на коренные и малочисленные этносы Сибири. В основу описаний многих элементов этнической культуры легли полевые материалы советских исследователей по этнографии, археологии и антропологии. Так, Макаров Н.П. в книге "Этносы Сибири" <sup>2</sup> собрал статьи ученых и музейных работников Москвы, Санкт-Петербурга, Сибири и Дальнего Востока, а также Великобритании, Германии и Франции, которые рассматривают различные аспекты научного наследия выдающегося ученого-этнографа Долгих Б.О. Статьи исследователей были представлены на международной конференции "Этносы Сибири. Прошлое. Настоящее. Будущее", которая была посвящена 100-летию со дня рождения Долгих Б.О., 70-летию Красноярского края и Международному десятилетию коренных

---

<sup>1</sup>Левин М.Г. Народы Сибири. Серия Народы мира: Этнографические очерки/ Под ред. М. Г. Левина, Л. П. Потапова — М.: Л.: Изд-во АН СССР, 1956.

<sup>2</sup>Макаров Н.П. "Этносы Сибири" / Изд.: Красноярский краевой краеведческий музей/ 2004г. - 421с

народов мира. В публикациях поднимаются вопросы этнической истории и культуры народов Сибири, этнической идентификации археологических культур Сибири, вопросы современного положения коренных народов азиатской части России.

В одном из выпусков ежегодника «Расы и народы»<sup>3</sup> собраны авторские статьи, написанные на основе анализа уникальных собственных полевых и архивных материалов, в них рассматриваются проблемы правового статуса и идентичности, риторика традиционности и специфика существования аборигенных культур в эпоху трансформаций. Значительное внимание уделено обществам оленеводов сибирской тундры и тайги, а также анализу современных тенденций и явлений в традиционной и современной культуре различных этнических групп Севера и Сибири. А вот очень важная тема религии сибирских народов затрагивается кругом авторов в сборнике статей «Традиционные верования и быт народов Сибири . XIX - начало XX века»<sup>4</sup>. В статьях рассматриваются ключевые вопросы духовной культуры и социальной организации народов Сибири. Используются данные археологических исследований.

Подробно традиционную культуру и природопользование коренных народов Севера и Сибири описывает исследователь Мурашко О.А. в книге "Традиционные знания, культура и природопользование народов Севера"<sup>5</sup>. В книге автор собрал очерки, посвященные наиболее распространенным типам традиционного природопользования и связанными с ними знаниями коренных народов и видами хозяйственной деятельности. Через описание будничной жизни и повседневных занятий народов Севера показан

---

<sup>3</sup>Функ Д.А. Расы и народы: Современные этнические и расовые проблемы / Ин-т этнологии и антропологии им. Н.Н. Миклухо-Маклая. - М.: Наука, Вып. 33 / Отв. ред. Д.А. Функ. - 2007. - 383 с.

<sup>4</sup>Гемуев И.Н. Традиционные верования и быт народов Сибири . XIX - начало XX века/ Ответственные редакторы И.Н.Гемуев, А.М.Сагалаев/ Новосибирск Наука 1987.- 205 сс

<sup>5</sup>Мурашко О.А. Традиционные знания, культура и природопользование народов Севера. М.: АКМНСС и ДВ РФ, 2005. 116 с.



тысячелетний опыт и умение коренных народов адаптироваться к суровой природе Севера, сохраняя при этом ее целостность и первозданность.

«Историческая энциклопедия Сибири»<sup>6</sup>, под редакцией Ламина В.А. - специализированное научно-справочное энциклопедическое издание. Оно отражает ключевые аспекты развития Сибири с древнейших времен до современности и включает более 4 тысяч статей. Тематика достаточно обширна: археология и древняя история, этнография, историческая наука, обзорный раздел (очерки по климату, геологии и минерологии, ресурсы природы), историческая демография, структура населения, политическая система и общественно-политическая жизнь, экономическое развитие региона, наука, культура, социальная сфера.

О проблемах формирования русского субэтноса – сибиряков – писали еще знаменитые сибирские мыслители Ядринцев Н.М. и Потанин Г.Н. Во многих трудах Потанина Г.Н., включая труд "Областническая тенденция в Сибири"<sup>7</sup>, разрабатываются концепции особого развития Сибири как специфической области в составе российского государства, сторонники которой в дальнейшем сформировали движение областничества. В работах исследователя Ядринцева Н.М. так же Сибирь предстает как особый регион России, имеющий собственную идентичность. Он уделяет внимание месту Сибири в глобальном цивилизационном процессе, рассматривая ее как место встречи Востока и Запада. В своем труде "Сибирь как колония в географическом, этнографическом и историческом отношении"<sup>8</sup> автор для обозначения всех русских жителей Сибири употреблял термин -сибиряки. Он исследовал их непосредственные умственные и нравственные черты и особенности, обращал внимание на их религиозность, грамотность и

---

6Ламин В.А. Историческая энциклопедия Сибири: в 3 т. / Гл. ред. В.А. Ламин. Новосибирск: Ист. наследие Сибири, 2009. В 3-х т.

7Потанин Г. Н. Областническая тенденция в Сибири. — Томск, 1907

8Ядринцев Н. М. Сибирь как колония в географическом, этнографическом и историческом отношении / отв. ред. Л. М. Горюшкин. — Новосибирск : Сибирский хронограф, 2003

кругозор. Публикации этих авторов в журнале «Иртыш, превращающийся в Ипокрену» читали образованные люди в Москве и Петербурге.

Тему сибиряков как субэтнуса подготовили своими трудами и ученые XX века профессора А. Одинокоев и Ю. Постнов, а также красноярский исследователь Борис Чмыхало. Ю.С. Постнов в труде "Сибирь в поэзии декабристов"<sup>9</sup> выявил сложное и многоплановое влияние Сибири на творческое сознание поэтов-декабристов. Это интересовало исследователя, потому что общение декабристов с народом сибирским способствовало пересмотру принципов дворянской революционности и эволюции художественного метода ссыльных литераторов. В книге имеются творческие портреты К.Ф.Рылеева, а также крупнейших представителей поэзии декабристской ссылки - А.А.Бестужева-Марлинского, А.И.Одоевского, В.К.Кюхельбекера. Автор прослеживает влияние декабристов на местную литературную жизнь и приводит новые материалы из воспоминаний сибиряков о героях 14 декабря. В монографии Б.Чмыхало «Молодая Сибирь»<sup>10</sup> тема сибирского субэтнуса глубоко исследована также в контексте сибирского литературного регионализма. Проблема сибирской литературы осмысливалась им в широком историческом и культурно-философском аспектах. Автор отверг уподобление сибирской литературы исключительно локальной словесности. По мнению исследователя, национальная литература соотносится с региональной так, как этнос соотносится с субэтносом, а литературный регионализм начинается там, где кончается местный колорит.

Сибирь на рубеже последних веков достаточно часто привлекает внимание исследователей. В самом начале XXI века написана коллективная

---

<sup>9</sup>Постнов Ю.С. Сибирь в поэзии декабристов - Наука. Сибирское отделение, 1976-112с.

<sup>10</sup>Чмыхало Б.А. Молодая Сибирь. Регионализм в истории русской литературы Текст. / Б.А. Чмыхало. Красноярск: КГПИ, 1992. -199 с.

монография "Красноярский Материк: Времена, люди, документы" 11 под редакцией Карловой О.А., Солнцева Р.Х., Чмыхало Б.А. Это целая энциклопедия жизни Восточной Сибири. Она разделена на несколько частей с такими названиями, как: "Юг", "Север", "Восток", "Центр". Группа авторов наполнила эту книгу историческими документами, научными фактами, мемуарами, легендами, отрывками из художественных произведений, большим количеством иллюстраций. Эта книга в целом про сибирский субэтнос и два полюса в нем: старожилы и новоселы. Авторам удалось сформировать исторически и этнографически целостную картину сибирской жизни.

Тема сибирского субэтноса не раз встречается в публикациях Хромых А.С. Так, например, в статье "К вопросу о начале формирования сибирского субэтноса в XVII веке" 12 автор осуществляет попытку проследить начальный этап формирования сибирского субэтноса, и как этот процесс повлиял на становление особенностей менталитета. Здесь так же, как и в книге "Красноярский материк", говорится о двух источниках формирования субэтноса: местное население Сибири до прихода русских и первые русские старожилы Сибири. Автор описывает разного рода компоненты (национальные, культурные, исторические), которые и формируют сибирский субэтнос.

Все эти темы находят свое отражение в искусстве. Исследователи, в свою очередь, создают большие базы данных, куда помещают факты о субъектах изобразительного искусства и художественной культуре Сибири. Одно из таких научно-справочных изданий - это книга "Изобразительное

---

11 Карлова О.А. Красноярский материк. Времена. Люди. Документы / ред.-сост. О. А. Карлова, Р. Х. Солнцев, Б. А. Чмыхало. — Красноярск: Гротеск, 1998

12 Хромых, А. С. К вопросу о начале формирования сибирского субэтноса-XVII веке / А. С. Хромых // Вып. 2: в 2 кн. - Красноярск: ИПК КГПУ, 2006. - Кн. 2. - С. 141-151

искусство Сибири XVII-начала XXI вв."<sup>13</sup>Чиркова В.Ф. Она состоит из двух томов и является словарем-указателем. Собственно словарная часть состоит из словарных статей, от А до Я (их более шести тысяч) и четырех приложений: художественные музеи и собрания художественного типа Сибири; творческие союзы, организации, объединения; художественно-педагогические учреждения; список диссертаций, защищенных по истории и теории изобразительного искусства и художественной культуры Сибири. На каждой странице можно найти имя, которое еще мало изучено. Территориально словарь охватывает обширные пространства от Байкальского региона на востоке до Обь-Иртышского бассейна на западе: Бурятия, Иркутская область, Красноярский край, Алтай, Тыва, Хакасия, Кемеровская, Новосибирская, Томская, Омская, Тюменская области.

Творчество сибирских художников представлено в книге "100 художников Сибири"<sup>14</sup> искусствоведа Галыгиной О. В справочнике представлено творчество художников Омска, Томска, Новосибирска, Кемерово, Новокузнецка, Барнаула, Горно-Алтайска, Красноярска, Иркутска, Республик Хакасия и Тыва, и каждый его раздел предваряет статья, характеризующая особенности развития и состояния художественной жизни региона, написанная искусствоведом-куратором данного региона. На каждом развороте книги «100 художников Сибири» присутствует портрет автора, пять репродукций, биографические данные, информация о выставках, симпозиумах, в которых принимал участие художник, библиография каталогов и публикаций, адреса, телефоны, а также список музеев, галерей, где хранятся произведения художников. Статьи даны на русском и

---

<sup>13</sup>Чирков В.Ф. Изобразительное искусство Сибири XVII — начала XXI вв. В 2-х томах. ред. А. Шередега ; худож. В. Валериус ; авт. предисл. А. Г. Елфимов. - Тобольск : Общ. Благотворительный фонд "Возрождение Тобольска". - (Сибирский художественный музей). 2014, 815стр

<sup>14</sup>Галыгина О.М. 100 художников Сибири / Профессиональный справочник современного искусства. Новокузнецк. 2007 -238с.

английском языке. Кроме информации об известных сибирских художниках, в профессиональном справочнике можно найти сведения о художественных музеях и наиболее интересных галереях, искусствоведах, представляющих новые проекты.

Продолжая данную тему, следует еще сказать об альбоме-монографии "Всё, что в сердце. Художники Красноярья, вчера, сегодня, завтра" 15. Издание представляет развёрнутую панораму изобразительного искусства Красноярского края от истоков его формирования (с 1900 годов) в Енисейской губернии до современности. Достижения художественной жизни рассматриваются на фоне социально-культурных событий Красноярья и в контексте общероссийского художественного процесса. Помимо живописи здесь можно встретить и станковую скульптуру, и декоративно-прикладное искусство Красноярского края. В альбоме встречаются полотна таких мастеров, как Деев Ю.Д., Ряннель Т.В., Ленченко М.В., Марченко О.А. Альбом рассказывает о том, что волнует и вдохновляет художников огромной сибирской территории.

Похожим изданием является справочник "Художники земли Красноярской" 16, составителем которого является Ломанова Т.М. Он содержит разделы: История Союза художников Красноярского края; Живопись; Графика; Скульптура; Декоративно-прикладное искусство. Здесь представлены все художники Красноярского края и их знаменитые картины. Альбом «Художники земли Красноярской» подготовлен к 160-летию со дня рождения В.И. Сурикова и 100-летию со дня основания первого товарищества Красноярских художников и издан в рамках грантового конкурса "Книжное Красноярье". Это издание отражает развитие

---

15 Москалюк М.В. Все, что в сердце. Художники Красноярья вчера, сегодня, завтра / сост. М. В. Москалюк - Красноярск: Поликор, 2010. - 288 с.

16 Ломанова Т.М. Художники земли Красноярской : каталог / сост., авт. вступ. ст. Т. М. Ломанова. — Красноярск, 2007- 312с.

изобразительного искусства в Красноярском крае от В.И. Сурикова до сегодняшних дней. В том числе встречаются: Деев Ю.Д., Ряннель Т.В., Севергина Е.Г., Ленченко М.В., Марченко О.А.

Широко известное на международном уровне творчество бурятского скульптура Даши Намдакова отличается своей яркостью и самобытностью. Одно только его творчество представляет целостную многоликую картину отечественного искусства рубежа веков и первых лет XXI столетия". Существует иллюстрированный альбом "Даши Намдаков. Скульптура, графика, ювелирное искусство"<sup>17</sup>Марц Л. В., Комарова Н. П., Меньшикова М. Л., который представляет фотографии работ скульптора. Несмотря на все это, книг, содержащих информацию об этом мастере значительно мало. Это дает возможность исследователям изучить творчество этого мастера и представить новую и ценную информацию.

#### **Предмет исследования**

Отражение этномира Сибири в произведениях сибирских художников.

#### **Объект исследования**

Произведения сибирских художников.

#### **Цель исследования**

Выявить в произведениях сибирских художников специфические черты этномира Сибири, определить особенности обращения мастеров к этнической картине мира народов этого удивительного края.

#### **Задачи исследования**

1. Произвести сбор историко-культурологического материала по культуре, религии и быту коренных малочисленных народов Сибири;
2. Определить особенности культуры, религии и быта коренных малочисленных народов Сибири;

---

<sup>17</sup>Марц Л. В., Комарова Н. П., Меньшикова М. Л. Даши Намдаков. Скульптура, графика, ювелирное искусство — М.: М-Сканрус, 2010г. — 160 с.

3. Произвести сбор теоретического материала о сибирском субэтнотипе;
4. Определить культурные особенности старожильского населения Сибири и современных национальных диаспор мигрантов;
5. Изучить творчество сибирских живописцев Юрия Деева, ТойвоРяннеля и Екатерины Севергиной;
6. Выявить через анализ произведений искусства этнические тенденции в творчестве сибирских живописцев;
7. Изучить творчество сибирских мастеров скульптуры и декоративно-прикладного искусства Олега Марченко, Даши Намдакова и Марины Ленченко;
8. Выявить через анализ произведений искусства этнические тенденции в творчестве сибирских мастеров скульптуры и декоративно-прикладного искусства.

#### **Методологические основы исследования**

В процессе изучения и исследования особенностей культуры, религии и быта коренных малочисленных народов Сибири, а также изучения понятия сибирского субэтнотипа были использованы общенаучные методы: описание, анализ, сравнение, аналитический обзор, формализация, обобщение.

При исследовании культуры коренных малочисленных народов были задействованы методы таких исследователей и ученых, как: И.Н.Гемуев, О.А.Мурашко, В.И.Васильев.

Для качественного изучения понятия "субэтнотип", в качестве метода была использована теория этногенеза Л.И. Гумилева, а также методы и наблюдения историков-этнографов Б.Е.Андюсева и Ю.В.Бромлея.

Особенности старожильского населения Сибири и современных национальных диаспор мигрантов были выделены с помощью изученных методов Головки Е., Швайтцера П., Вахтина Н. и Нам И.В.

В анализе произведений сибирских художников в большей степени были задействованы методы В.И.Жуковского и М.В.Тарасовой.

### **Практическая значимость**

Практическая значимость бакалаврской работы заключается в возможности её использования для лекционных, семинарских и факультативных курсов по соответствующим дисциплинам. Положения и основные выводы работы могут быть значимы в исследованиях специфики этномира Сибири и произведений искусства сибирских художников.

### **Научная новизна**

Новизна исследования заключается в поставленной проблеме - действительно ли в произведениях сибирских художников отражена специфика этномира Сибири. В данной работе осуществлены попытки системного изучения понятия "субэтнос" в комплексе с исследованием особенностей культуры коренных малочисленных народов, старожильческого населения и национальных диаспор на территории Сибири. В результате на материале анализа живописных произведений, скульптуры и декоративно-прикладного искусства Сибири были выявлены этнические тенденции, связанные с отражением этномира непосредственно в сибирском искусстве.

### **Структура дипломной работы**

Работа состоит из введения, двух глав «Специфика этномира Сибири» и «Особенности произведений художников Сибири», в рамках которых описаны процесс и поэтапные результаты изучения избранной проблематики, каждая глава содержит по два параграфа. В заключении представлены основные выводы исследования, проделанного в выпускной квалификационной работе. Приложение включает в себя иллюстрации произведений сибирских художников, используемые в исследовании. Список литературы включает в себя 100 наименований.





# 1. СПЕЦИФИКА ЭТНОМИРА СИБИРИ

## 1.1. Особенности культуры, религии и быта коренных малочисленных народов Сибири

Сибирь всегда привлекала к себе внимание исследователей и людей в целом. Ее бескрайние просторы (на сегодняшний день: от Урала до Тихоокеанского водораздела и от Северного Ледовитого океана до Казахстана, Китая и Монголии) много лет впитывали в себя глубокую и многослойную историю, наполненную многовековыми событиями начиная с эры динозавров и заканчивая сегодняшним днем.

История Сибири подробно описывается в "Исторической энциклопедии Сибири"<sup>18</sup>. В определении самого слова "Сибирь" авторы энциклопедии отмечают, что с самых давних времен она являлась зоной обитания древнего человека, многочисленных народов и племен. Ученые абсолютно разных веков и эпох интересовались территорией и населением Сибири. Даже такой древнегреческий ученый, как Страбон ("География" нач. I века н.э.) писал о ней, также готский историк Иордан упоминал о этих землях ("О происхождении и деяниях готы" VI в.), а географы А.Дженкинсон, Г.Гертисдаже обозначали ее на картах.

Коренные малочисленные народы такой земли, как Сибирь, привлекают внимание исследователей разных времен. По мнению автора С.В. Соколовского<sup>19</sup>, понятие "коренные народы" является классификационным, поскольку занимает определенную ячейку в классификациях народов.

---

<sup>18</sup>Ламин В.А. Историческая энциклопедия Сибири: в 3 т. / Гл. ред. В.А. Ламин. Новосибирск: Ист. наследие Сибири, 2009. В 3-х т.

<sup>19</sup>Соколовский С.В. Правовой статус и идентичность коренных народов/ Расы и народы: современные этнические и расовые проблемы : ежегодник / Институт этнологии и антропологии им. Н.Н. Миклухо-Маклая РАН.-М.: Наука, 1971 - вып.33, 2007 - 383с.

Данный термин используется в ряде различных научных дисциплин: правоведение, антропология, социология, политология.

Так, например, в "Большом юридическом словаре"<sup>20</sup> коренные малочисленные народы определяются как народы, которые проживают на территориях традиционного расселения своих предков, они сохраняют свой образ жизни, промыслы, а также быт и хозяйство. В Российской Федерации такими являются народы, численность которых насчитывает менее 50 тысяч человек. Правительством РФ утвержден единый перечень коренных малочисленных народов, в который включены 45 народов. Они признают и осознают себя самостоятельными этническими общностями.

Культура коренных малочисленных народов является неотъемлемой частью общероссийского духовного наследия. Она самобытна и традиционна. В быденном сознании культура - это собирательный образ, он объединяет в себе искусство, религию, быт, промысел, хозяйство, язык. Это дает возможность исследователям обращаться к различным проявлениям культуры коренных народов Сибири.

Ассоциация коренных малочисленных народов Севера, Сибири и Дальнего Востока Российской Федерации<sup>21</sup> определяет важным в их образе жизни непосредственно традиционное природопользование. Современным законодательством РФ оно трактуется как исторически сложившиеся способы освоения окружающей природной среды, ресурсов и формы хозяйственной деятельности коренных народов и этнических общностей Севера на основе долговременного, экологически сбалансированного пользования главным образом возобновляемыми природными ресурсами без подрыва

---

20 Сухарев А.Я. Большой юридический словарь. — М.: ИнфраМ. А. Я. Сухарев, В. Е. Крутских, А.Я. Сухарева. 2003.

21 Ассоциация коренных малочисленных народов Севера, Сибири и Дальнего Востока Российской Федерации [электронный ресурс]

способности к устойчивому воспроизводству и снижения разнообразия природных ресурсов.

Социальная организация и духовная культура рассматриваются авторами в сборнике "Традиционные верования и быт народов Сибири"<sup>22</sup>. Так, в одной из статей "Проблемы формирования фратриально-родовой организации у народов севера западной и средней Сибири в свете экзогенеза" автор В.И. Васильев говорит о социальном устройстве общин коренных малочисленных народов. Этнографические и исторические материалы фиксируют у народов Западной и Восточной Сибири фратриальную экзогамию (все члены фратрии определяются кровными родственниками). Считается, что такой социальный институт образуется через взаимодействие двух социальных и этнических начал: степного патриархального и таежного матриархального.

Подобного рода социальная организация оказывала свое влияние и на организацию труда коренных народов Сибири. Один из авторов сборника трудов "Традиции и инновации в быту и культуре народов Сибири"<sup>23</sup> И.Н. Гемуев утверждает, что, в зависимости от социальной организации, для коренных малочисленных народов свойственна немного разная хозяйственная деятельность. Например для северных селькупов характерна почти полная интеграция семьи в коллектив-общину, а у селькупов Нарымского края степень данной интеграции гораздо ниже. Но несмотря на это, роль семейной, братской общины сохраняет свое значение.

Говоря о традиционных занятиях коренных народов следует отметить, что это, в первую очередь, такие занятия, которые дают возможность выжить

---

<sup>22</sup>Гемуев И.Н. Традиционные верования и быт народов Сибири . XIX - начало XX века/ Ответственные редакторы И.Н.Гемуев, А.М.Сагалаев/ Новосибирск Наука 1987.- 205 с

<sup>23</sup>Русакова Л.М. Традиции и инновации в быту и культуре народов Сибири : сборник научных трудов / Акад. наук СССР, Сиб. отд-ние, Ин-т истории, филологии и философии ; отв. ред. Л. М. Русакова. - Новосибирск, 1983. - 137с.

людям в суровых условиях. Одним из основных является - животноводство (это развод оленей, лошадей, овец). Оно приносит людям не только еду, но и одежду, элементы сооружений для жилищ, охоты, рыболовства, а также это является и материалом для проявления творческой деятельности (например резьба по кости) того или иного народа. Многие народы разводят еще и собак, которые являются охранниками, пастухами, транспортом и охотниками.

Охота и рыбная ловля (морская или речная) также являются одними из самых жизненно-важных занятий народов Сибири. Ко всему прочему коренные малочисленные народы находят и используют в своей кухне и даже медицине всевозможные дикие растения. Важно отметить, что сельское хозяйство таким народам не свойственно (в отличие, например, от русских). Скорее всего это связано с географической, климатической особенностью, а также с кочевым образом жизни некоторых народов. Это показывает особый, отличительный тип их культуры в целом.

Как утверждает ассоциация коренных малочисленных народов Севера, Сибири и Дальнего Востока Российской Федерации<sup>24</sup>: археологам известно, что с древности народы Севера вели обмен. Каменные орудия были найдены за сотни километров от месторождений кремния, из которого они были изготовлены, оленеводы изготавливали оленью упряжь из нерпичьих шкур, а рыболовы питались в зимние месяцы оленьим мясом. Поэтому традиционное природопользование включает исторически сложившиеся способы использования природных ресурсов и формы хозяйственной деятельности коренных народов и этнических общностей Севера.

---

<sup>24</sup>Ассоциация коренных малочисленных народов Севера, Сибири и Дальнего Востока Российской Федерации [электронный ресурс]

Образ жизни и виды деятельности также оказали влияние и на постройку жилищ каждого народа или его локальной группы. Оседлое население строило свои углубленные в землю жилища, используя дерево, пласты дерна, коры, кости крупных животных. Кочевники оленеводы до сих пор используют во время кочевки наземные разборные конструкции, чумы, яранги, состоящие из деревянного каркаса и меховых покрышек. Конечно же, очень важно, чтобы традиционные жилища народов Севера обладали всеми качествами необходимыми для жизни в суровых условиях.

Исследуя культуру коренных сибирских народов стоит упомянуть и о языке. В общем они насчитывают около двух сотен различных говоров и языков. Каждый из языков называется по имени самого народа и делится на несколько локальных наречий и диалектов. Так, например, по данным ассоциации коренных малочисленных народов Севера, Сибири и Дальнего Востока Российской Федерации в языке чукчей лингвисты различают 5 диалектов, в языке коряков 7 диалектов, у эвенков, проживающих в 11 субъектах Российской Федерации, насчитывается более 30 говоров.

Исследователь О.А. Мурашко очень подробно рассматривает культуру коренных малочисленных народов Севера и Сибири в книге "Традиционные знания, культура и природопользование народов Севера".<sup>25</sup> Говоря о фольклоре, автор утверждает, что он также разнообразен, как и их языки. Из всех видов фольклора широко известен песенный, танцевальный и музыкальный фольклор, который привлекает внимание своей необычностью. Красочные танцы и пение, по мнению автора, уходят своими корнями в мир древних мифов, ритуалов, обрядовых праздников.

Важным элементом в культуре какого-либо народа является религия. О.А. Мурашко утверждает, что мировоззрение и религиозные верования

---

<sup>25</sup>Мурашко О.А. Традиционные знания, культура и природопользование народов Севера. М.: АКМНСС и ДВ РФ, 2005. 116 с.

народов Севера и Сибири различны по способам выражения, но едины по сути. С этим сложно не согласиться. В первую очередь, в основе религиозных представлений коренных малочисленных народов Сибири лежит вера в духов природы. Духи населяют весь окружающий мир, они принимают участие в жизни и промысле людей. У нганасан и юкагиров, например, сохранились древние верования о матерях природы - солнца, земли, травы, оленей. Большинство народов Сибири верят в духов-хозяев природы, населявших средний мир вселенной - горы, леса, реки, моря, огонь. Считалось также, что каждый вид животных имеет своего духа-хозяина. Народы Сибири верили, что от расположения духов-хозяев стихий и животных зависит благополучие в жизни и удача в промысле.

В сборнике "Традиционные верования и быт народов Сибири . XIX - начало XX века"<sup>26</sup> автор И.Вдовин утверждает, что верования народов Сибири исторически были гибким развивающимся явлением, открытым для посторонних влияний. Религия и условия жизни коренных малочисленных народов Сибири постоянно принципиально трансформировались под влиянием социально-экономического развития. В пример исследователь приводит нанайцев, у которых в процессе сложных политических и бытовых событий сформировался новый культ - культ духа ХэриМапа, который начал развиваться как целая религиозная система. Новым в нем было то, что этот дух обладал всеми известными техническими новинками (например его умение пользоваться мореходным, земледельческим и воздушным пароходом). Также один из примеров - это религиозное движение "бурханизм", которое сочетало ламаистский культ и буддийскую идеологию с элементами шаманистской обрядности. Толчком для появления такого движения стало

---

<sup>26</sup> Гемуев И.Н. Традиционные верования и быт народов Сибири . XIX - начало XX века/ Ответственные редакторы И.Н.Гемуев, А.М.Сагалаев/ Новосибирск Наука 1987.- 205 с

поражение России в русско-японской войне. Эти примеры подтверждают то, что народы Сибири при всей своей самобытности оказываются под влиянием экономических, политических, юридических и общественных изменений. Такие изменения, по мнению многих исследователей, приводят к постепенному изживанию религиозности у данных народов.

Следует также отметить, что народы Сибири и Севера восприняли ряд элементов христианства, приспособив его к своим представлениям. Эти элементы слились с сибирским шаманизмом. Но при этом, характер и степень восприятия христианства у разных народов не одинаковы. На образ жизни коренных народов вообще очень часто влияли различные исторические события. О.А. Мурашко<sup>27</sup> утверждает, что когда были великие переселения народов (нападения гуннов, а также татаро-монголов), некоторые народы уходили на север, чтобы избежать войн. Так знакомые нам современные северные народы, относящиеся к самодийской группе языков (ненцы, энцы, нганасаны, селькупы), угрофинской группе (ханты, манси, саамы), тунгусо-маньчжурской и тюркской (эвены, эвенки, долганы и др.) и не относящиеся ни к одной из известных языковых групп кеты и юкагиры – все эти народы Севера, по мнению ученых, основанному на археологических, лингвистических, культурологических исследованиях, имеют южное происхождение.

Шаманизм коренных малочисленных народов Сибири, опять же ссылаясь на И.Вдовина, это как целая религиозная система, так и форма религиозного сознания. Автор подкрепляет свое мнение взглядами на шаманизм, как на конкретное видоизменяющееся историческое явление,

---

<sup>27</sup>Мурашко О.А. Традиционные знания, культура и природопользование народов Севера. М.: АКМНСС и ДВ РФ, 2005. 116 с.



которое имеет свои особенности у каждого народа в зависимости от историко-культурного и общественно-экономического развития.

Характеризуя шаманство важно сказать, что оно, как и вся религиозная культура коренных народов, основывается на вере в душу и духов. Оно сохраняет целостное мифологическое мировосприятие, отождествляющее человека и природу, часть и целое, живое и мертвое. Это является одним из главных признаков шаманизма. На такую мифологическую основу представлений опирается человек. Из этого исходят и основные идеи религиозных чувств (настроений) и действий (культы).

Еще в начале XX века шаманизм был достаточно распространен среди коренных обитателей Сибири. Сами же шаманы выступали против всех нововведений в быту, в общественной, хозяйственно-экономической жизни местного населения. Современное шаманство функционирует в сфере традиционного целительства и предсказаний, но утратило то общественное значение, которое имело в прошлом

Интересно заметить, что коренные народы Сибири на сегодняшний день возрождают свои традиционные обряды и праздники, носят свою национальную одежду, пользуются традиционными предметами обихода, а также передают детям эти традиционные навыки и знания.

В чем же особенность культуры, религии и быта коренных малочисленных народов Сибири?

Подводя итог, можно смело утверждать, что современные народы Сибири, Севера и Дальнего Востока сохранили древние архаические традиции своих предков. Эти народы не создали классовых обществ, что наложило отпечаток на все формы их социальной и культурной жизни: наличие родоплеменной и фратриальной структуры, древних форм религии. Их традиционное мировоззрение в целом и культовая практика всегда были

и остаются связаны с природно-климатическими и географическими условиями территории их проживания, хозяйственной деятельностью, образом жизни и социальной организацией.

Система традиционных верований (включая шаманизм) народов Сибири представляет собой сочетание промыслового культа, культа природы и культа умерших предков. Важной особенностью их религиозных представлений является, конечно же, анимизм. Без веры в духов вообще сложно представить какой-либо народ Севера или Сибири.

Не стоит забывать про особенность локального разнообразия и функционального единства. Это наблюдается как в материальной, так и в духовной культуре коренных народов Сибири. Такая особенность была выявлена на разных примерах. Если говорить о материальной культуре, то в зависимости от похожей социальной организации, для коренных малочисленных народов свойственна немного разная хозяйственная деятельность (на примере селькупов). А в духовной культуре подтверждает данную тенденцию религиозные верования народов Севера и Сибири, они с одной стороны различны по способам выражения, но с другой едины по сути (на примере культа ХэриМапа).

Интересная культурная особенность малочисленных народов Сибири - это их постоянное взаимодействие с другими культурами. На примерах с христианством и ламаизмом было замечено, как легко эти народы позволяют проникать другим религиям в их традиционную, архаичную религиозную культуру. Поразительным является также то, как разнообразны проявления культуры народов Севера (например разнообразие языков, диалектов внутри языков), учитывая то, что они являются малочисленными народами (3 % от общей численности населения страны), рассеянными на

огромных территориях исторического расселения своих предков, составляющих не менее 50% площади Российской Федерации.

Открытым и неизученным вопросом для исследователей остается вопрос устойчивости культуры коренных малочисленных народов Сибири и Севера в условиях современной массовой культуры и объединения образа жизни через средства массовой коммуникации. Но несмотря на такую проблему, государство и исследователи данной темы заинтересованы именно в сохранении и даже в большем проявлении особенностей культуры, быта и религии коренных малочисленных народов Сибири и Севера.

## **1.2 Сибирский субэтнос: культурные особенности старожильского населения Сибири и современных национальных диаспор мигрантов**

Этномир Сибири настолько разнообразен, что помимо коренных малочисленных народов, его дополняют также сибиряки и национальные диаспоры мигрантов. Чтобы понять специфику данного этномира, следует подробно познакомиться с особенностями сибирского субэтноса и диаспор мигрантов.

Для начала охарактеризуем понятие "субэтнос". Данное понятие встречается в научных трудах различных ученых и исследователей. Но изначально оно было введено историком-этнологом Л.Н. Гумилевым. Ученый обозначал этнические системы в своей пассионарной теории этногенеза именно термином "субэтнос".

В словаре понятий и терминов этногенеза<sup>28</sup> Л.Н.Гумилев определял субэтнос, как этническую систему, которая выделяется внутри этноса за счет своего стереотипа поведения, и которая имеет свое собственное название. Такая система способна противопоставить себя окружению на основе

---

<sup>28</sup> Мичурин В.А. Словарь понятий и терминов теории этногенеза Л. Н. Гумилева/Составитель - Мичурин В.А./под редакцией Л. Н. Гумилёва/М.: Экспрос, 1993, стр. 493-542

взаимного ощущения подсознательной симпатии членов непосредственно самого субэтнуса. Данное понятие является более узким, чем понятие "Этнос". Этнос же, являясь структурой, включает в себя субэтнусы. Именно наличие разнообразных субэтнусов и их активного функционирования дает возможность существовать единому этносу в целом.

Процесс происхождения и становления какого-либо народа, как правило, включает в себя появление, изменение и растворение субэтнусов. В пример можно привести тот же сибирский субэтнос (а также казаков, старообрядцев и т.д.), являющийся частью русского этноса.

В целом, понятия субэтнуса у исследователей схожи. Многие ученые выделяют в определении несколько ключевых моментов. Так Б.Б. Прохоров называет субэтнос этнической группой, которая, так же, как у Л.Н. Гумилева, является частью этноса, но при этом "занимает компактную территорию, обладает диалектной и культурно-бытовой спецификой".<sup>29</sup> То есть в субэтнусе, как правило, есть свои отличительные особенности от общего этноса. Своя культура, язык (чаще всего это диалект общего языка) и в том числе географическое положение. Исследователь Б.Б. Прохоров подкрепляет все примерами: " субэтнусом мордвы являются эрзя и мокша, украинцев — гуцулы и бойки, в русском народе субэтнусом являются поморы, заволжские старообрядцы, кержаки, русские казаки".

Важно отметить, что внутри субэтнуса также выделяются консорции и конвиксии. Л.Н. Гумилев определяет их, как самые низшие группы во всей этнической иерархии. Конвиксия, по мнению ученого, - это "небольшая группа людей с однохарактерным бытом и общим местом обитания, существующая в течение нескольких поколений". Примерами являются: сельские общины, средневековые кварталы ремесленников, мелкие племена. Консорция же - это " комплиментарное объединение небольшой группы людей, связанных, часто эфемерно, единой целью и исторической

---

<sup>29</sup>Прохоров Б.Б. Экология человека. Терминологический словарь. Ростов н/Д. Феникс. 2005. 476 с.

судьбой". Здесь в пример можно привести добровольные «кружки», политические группировки, секты, банды и тому подобные нестабильные объединения. Отличие этих двух групп заключается в том, что консорции могут перерасти из незначительных кружков в более серьезные объединения мирового уровня. Так, например, собирающиеся единомышленники Чингисхана в последствии стали империей монголов. Таких примеров много, но не все консорции действуют по такому сценарию. Некоторые перестают существовать вообще, а некоторые переходят в конвексии и продолжают свое существование как общины из поколения в поколение.

Исследователь Андюсев Б.Е. в пособии "Сибирское краеведение" 30 называет субэтнос явлением эволюционным. Действительно, этот процесс не случается резко и неожиданно. Как правило, он формируется под рядом разных факторов. Так автор отмечает, что субэтнос - это результат объединения различных небольших групп. На данную тему пишет также этнограф Ю.В. Бромлей<sup>31</sup>, он рассказывает, как изменяются компоненты системы в процессе некоторого времени, и как завершается процесс становления субэтноса, автор говорит, что у людей появляется «двойное этническое самосознание: сознание принадлежности к субэтносу и этносу».

Возникают субэтнические группы по разным причинам. Но чаще всего причинами их появления являются: территориальные условия, незавершенная ассимиляция (то есть субэтносы, бывшие в прошлом частью этносов), социальное положение, религиозные отличия, отличия в поведении, в быту, культуре в целом. Исследователь Ю.В. Бромлей в книге "Очерки теории этноса"<sup>32</sup> отмечает, что особо важным критерием образования тех или иных этно-общностей является также расовый признак. То есть бывают

---

30 Андюсев Б.Е. Сибирское краеведение: учеб. пособие. / 2-е изд. – Красноярск: РИО КГПУ, 2003. – 303 с.

31 Бромлей Ю.В. Очерки теории этноса / Ю. В. Бромлей ; Ин-т этнографии им. Н. Н. Миклухо-Маклая. - Москва : Наука, 1983. - 411 с.

<sup>32</sup> см. там же

случаи, когда субэтнос отделяется внутри этноса в силу расового различия (например в США такая ситуация была с неграми, отделившимися от североамериканской нации). Но интересно, что при этом человек является членом нескольких этнических общностей, находящихся на разных уровнях этнической иерархии. Так, например, можно быть одновременно русским и донским казаком.

Конечно, территориальные, этнографические и языковые особенности важны в формировании того или иного субэтноса. Но тот же Л.Н. Гумилев делает акцент в первую очередь на поведенческие особенности и на комплиментарность, то есть деление на "своих" и "чужих", но в рамках одного общего этноса. То есть именно данные о стереотипе поведения членов субэтноса формируют его и отличают от других.

Исходя из этого, можно утверждать, что именно черты характера играют важную роль в определении особенностей той или иной субэтнической группы. Формируются национальные черты в зависимости от факторов и на протяжении многих веков.

На данном этапе работы, моей задачей является изучение непосредственно сибирского характера, который является частью русского. Советский и российский историк и археолог Н.И. Дроздов в рамках VII Всероссийской научно-практической Интернет-конференции написал небольшую статью<sup>33</sup> на тему сибирского характера. Автор утверждает, что сибирский характер включает в себя определенный набор личных качеств и привычек людей, проживающих на территории Сибири. По его мнению, сибиряки очень активные творческие личности. Они смелые, им присуще чувство собственного достоинства, искренности, милосердия и даже толерантности в отношении ко всему. Интересно здесь отметить отличие

---

<sup>33</sup>Андюсов Б.Е. Сибирский субэтнос: культура, традиции, ментальность : материалы VII Всероссийской научно-практической Интернет-конференции [электронный ресурс] sib-subethnos.narod.ru, Краснояр. гос. пед. ун-т им. В. П. Астафьева, 2012 с.4-7

сибирского характера от русского. В связи с отсутствием в Сибири крепостного права и малоземелья, люди ее населяющие обладают патриотическим духом, любовью к работе и труду, способностью к масштабным делам. Сибирский менталитет складывался годами и продолжает меняться даже на сегодняшний день.

Сам В.И. Суриков называл сибирский народ "смелым и вольным", в отличие от русского народа в целом. Свобода вообще в полной мере присуща сибирякам. Бескрайние просторы, нескончаемая тайга, постоянное взаимодействие со стихией, отдаленность от государственного центра - это откладывает отпечаток на ментальности людей. Но исследователи и писатели часто отмечали у сибиряков и не самые лучшие характеристики. Так, например, в XIX веке их считали людьми, склонными к индивидуализму и эгоизму в рыночных делах, отсюда и их стремление "показать себя", похвастаться своей зажиточностью. Это, кстати, достаточно актуально и сейчас.

Сибирь - место колоний, первопроходничества, ссылок. Это край, который постоянно представлял из себя противоречия. Но он всегда был вольным, свободным от рамок и границ. Исследователь О.А. Карлова в своей книге "Миф разумный" утверждает, что "в психологии сибиряков глубоко укоренились мечтания о справедливости и вольности"<sup>34</sup>.

Сибирские старожилы - это субэтническая подгруппа русского этноса. Их формирование на территории Сибири - есть итог освоения и покорения этих вольных земель русским народом. Россия успешно колонизировала земли из века в век. А Сибирь была ее очередной целью в XVI веке.

Обратимся к истории, начиная с I века нашей эры. Историк Андюсев Б.Е. отмечает, что в это время в этих землях "господствовала Таштыкская культура". Позже Сибирь стала дорогой Великого переселения народов,

---

<sup>34</sup>Карлова О.А. Миф разумный / Красноярск: КрасГУ Москва: Академия, 2001г.- 208с

причем на многие столетия. Затем появились гунны, которых сменили монголы во главе с Чингисханом. А уже после появились здесь древние хакасы со своим устойчивым государством. До XV века развитие Сибири было, мягко говоря, заторможенным. А началось все, конечно же, с похода Ермака в 1581 году. В это время Сибирь начала приобретать черты цивилизационного развития.

До середины XVII века русские осваивали эти земли и закреплялись на них. Они погрузились в новые, непривычные условия для их жизни. Андюсев Б.Е., рассуждая на данную тему, пишет, что: "В процессе освоения Сибири наблюдались сложные многоуровневые социальные и психологические конфликты, связанные с адаптацией русского населения к ее суровым условиям. Многие традиции и прежнее мировоззрение не вполне адекватно соответствовало новым реалиям. Поэтому происходила трансформация элементов материальной и духовной культуры. Самосознание и изменившееся мышление сибиряков во втором-третьем поколениях, диктовали смену ценностных приоритетов, новые стереотипы поведения". Все это можно назвать одним словом - адаптация. И здесь культура играла важнейшую роль. Она должна была помочь выжить человеку в непривычных и сложных условиях. И вот здесь - на пересечении этнической культуры русского человека и факторов, воздействующих на него, зарождается новая субэтническая группа, которая в процессе эволюции оформится в полной мере.

Для определения культурных особенностей сибирских старожилов, стоит разобраться с понятием "старожил". В толковом словаре Ушакова Д.Н.<sup>35</sup> старожил - это человек, который в течение многих лет живет в каком-либо одном месте. А Демографический энциклопедический словарь <sup>36</sup> дополняет данное определение тем, что старожил - это также коренной

---

<sup>35</sup> Ушаков Д.Н. Толковый словарь Ушакова. Д.Н. Ушаков. 1935-1940.

<sup>36</sup> Валентейн Д.И. Демографический энциклопедический словарь. — М.: Советская энциклопедия. Главный редактор Д.И. Валентейн. 1985



житель, который не покидал своего родного места очень долгое время, начиная с рождения. То есть ключевой момент в определении данного понятия - это длительность проживания. Именно длительность и отличает старожилов от новоселов.

Если рассматривать данное понятие в контексте старожильского населения (а не одного человека) огромной местности, в нашем случае - это Сибирь, то здесь длительность определяется несколькими веками. Так этнограф Марков С.Н. в своей "Летописи Аляски" 37 утверждает, что старожильческое население Сибири - это потомки, тех самых первых завоевателей, поселенцев за пределами Европейской части России. Как правило, это смешанные этносы (смешанные браки): русские и коренные жители Сибири.

Авторы книги «Русские старожилы Сибири: Социальные и символические аспекты самосознания»<sup>38</sup> Головки Е., Швайтцер П. и Вахтин Н. отмечают, что старожильческие группы Сибири сформировались к середине XVIII века. Интересно то, что старожильческие общности во всех частях света имеют разные названия для обозначения таких групп, так как для них нет единого понятия. Вышеперечисленные исследователи утверждают: "На арктическом Севере наряду с названием «старожилы» используются (или использовались) и другие: «метисы» (Métis) – в северной Канаде, «поселенцы» (Settlers) – на Лабрадоре, а также «креолы» (Creoles) – во времена существования Русской Америки. В других частях света «креолы», «метисы» (Mestizo) и другие подобные наименования использовались в отношении смешанных групп, появившихся в результате колониальной экспансии". Действительно, очень часто вместо понятия сибирские старожилы используются "русские креолы", так как во время расселения русских на территории Сибири происходили межрасовые

---

<sup>37</sup>Марков С.Н. Летопись Аляски. [Изд. 2-е.] — М.—Л.: Изд-во Главсевморпути, 1948. — 223 с.

<sup>38</sup>Головки Т. Русские старожилы Сибири: Социальные и символические аспекты самосознания/ред. П. Швайтцер, Н. Вахтин. 2004. -292с.

контакты. Об этом много пишет Марков С.Н.. Причем в результате получались группы с большим тяготением к русской культуре (например в религии и языке). Отсюда и понятие русские старожилы, несмотря на то, что - это не чисто русский субэтнос.

Конечно, старожилы Сибири - это не только русские, это также и украинцы, и литвинцы, и немцы, и поляки, и белорусы и даже выходцы из европейских стран. Постоянный процесс ассимиляции стирал границы между этносами и получался единый сибирский менталитет. Он вбирал в себя этнические, географические, социальные, экономические условия проживания тех или иных народов. В итоге сибиряки - это единый субэтнос, сформировавшийся в процессе эволюции, о которой не раз упоминает историк Андюсев Б.Е.

Помимо старожильского населения Сибири не стоит забывать и о современных национальных диаспорах мигрантов. Они так же играют важную роль в эволюции Сибири, которая сосредотачивает множество народов в одной местности.

Понятие "диаспора" рассматривается многими учеными. Исследователь И.В.Нам в статье "Исторические особенности формирования и деятельности диаспорных институтов в Сибири (XIX – начало XX в.)"<sup>39</sup> дает следующее определение данному термину: "диаспора – это пространственная сеть, предполагающая наличие не одного, а многих очагов расселения частей того или иного этноса в инородной среде вне территории своего происхождения, зачастую в разных государствах". Действительно, важным и основным фактором, определяющим диаспору, является проживание народа на не

---

<sup>39</sup>Нам И.В. Исторические особенности формирования и деятельности диаспорных институтов в Сибири (XIX – начало XX в.). Миграции и диаспоры в социокультурном, политическом и экономическом пространстве Сибири. Рубежи XIX – XX и XX – XXI веков / науч. ред. В.И. Дятлов. – Иркутск : Оттиск, 2010. – 640 с. с.315

родной территории. Здесь всегда возникает вопрос о том, а как же образуются диаспоры? Что заставляет тот или иной этнос покидать свои земли и расселяться по разным государствам? И.В.Нам утверждает, что на это есть причины. Как правило, появление диаспор связано с социальными катаклизмами, которые в один момент начинают создавать угрозу для жизни представителей той или иной этнической группы. Это могут быть войны, этнические конфликты, революции, голод, сложная экономическая ситуация в стране, проблемы религиозного характера и т.п.

После образования диаспоры происходит процесс ее развития. В этом явлении можно выделить последовательные этапы, через которые проходит любая национальная диаспора. Исследователь Т.Б.Смирнова в статье "Немецкое население западной Сибири в конце XIX – начале XXI века: формирование и развитие диаспорной группы"<sup>40</sup> описала три этапа. Первый этап - адаптация. В это время происходит привыкание переселенцев к новым условиям: новый климат, природа, новое этническое окружение. Вторым этапом - укрепление и поддержание сплоченности внутри своего этноса, а также начинается процесс объединения и интеграции с другими этносами. Третьим этапом - усиление ассимиляции и растворения диаспорной группы в этническом окружении. Все этапы находятся в постоянной связи между собой, они универсальны и последовательны.

Развитие диаспоры также напрямую связано с действиями государства в отношении миграционных процессов. Это может быть репрессия, а может быть и протекционизм. Государство либо может предоставить автономию для культуры диаспор, либо нет. Это зависит от разных нюансов. Здесь играет важную роль и территория, и вопросы социальной структуры общества, и развитость системы национального образования.

---

<sup>40</sup> Смирнова Т.Б. Немецкое население западной Сибири в конце XIX – начале XXI века: формирование и развитие диаспорной группы./Кафедра этнографии и музееведения ГОУ ВПО Омский государственный университет им. Ф.М. Достоевского. Омск- 2009.

И.В.Нам подкрепляет свое определение подробной характеристикой диаспоры. Автор утверждает, что самым важным для диаспоры является сохранение этнического самосознания.связь со своим этносом даже в условиях потери религии и языка, а также поддерживание своей единой национальной идеи. Человек-мигрант, как правило, тоскует по родине и мечтает туда вернуться, либо же желает автономии для диаспоры внутри страны, в которой в данный момент находится.

Диаспора существует пока внутри нее происходит взаимодействие явлений и социальных институтов. Это сложный процесс ее поддержания и воспроизводства. Как правило, это проявляется в действиях культурных организаций, СМИ, религиозных общин и т.п.

Но в современном мире сложно избежать растворения диаспорной группы в этническом окружении страны, на территории которой она находится. Городская среда формирует отличную почву для стирания этнических различий. Сейчас множество разных культур существуют одновременно. Контакты между этносами происходят всюду, начиная от обучения в одном классе в школе, заканчивая смешанными браками. Отсюда в культурном воспроизводстве диаспоры возникает тенденция приобретения нового опыта и новых качеств, которые заимствуются у других этнических групп (Например, немцы Западной Сибири во второй половине XXв.). Об этом пишет Т.Б.Смирнова, указывая также и обратную тенденцию в культурном воспроизводстве. Ведь диаспоры всегда связывают себя в первую очередь с родиной и со своим этносом. Поэтому они стремятся сохранять свои первоначальные, неотъемлемые традиции. Для диаспоры - это явление считается априорным само по себе, все должно быть именно так и никак иначе. Более ярко данная тенденция проявляется в сельской среде. Такой тип расселения максимально способствует сохранению этнической специфики. Здесь уже другие способы и характер общения людей между собой внутри своей диаспоры, а также с другими народами.

Сибирь, как ни раз уже было отмечено, - это то место, которое впитало в себя краски огромного количества культур. Через Сибирь в разные века проходили и продолжают проходить потоки мигрантов. Отсюда контраст культур, религии, быта, языка и поведения.

Как утверждает автор сборника научных трудов "Современное историческое сибиреведение XVII - начала XX вв" 41 В.Н. Шайдуров, Сибирь по своей этнической составляющей оформилась к XIX веку. Русские, а также украинцы и белорусы, были и остаются основным населением данной местности. Диаспоры же играют значительную роль в экономике и культуре. Группы мигрантов всегда стремятся найти себя в определенном деле на новой местности. В пример можно привести евреев, которые нашли свою "нишу" в ведении торговых дел.

Говоря о конце XIX и начале XX века, следует отметить всевозможные активные действия государства в отношении миграции из европейской части страны в Сибирь (добровольное переселение, а также насильственное по национальному признаку). Отсюда большой рост европейских диаспор (евреи, поляки, немцы). Они все начинают заниматься тем, что не пользовалось популярностью в плане работы, у местного населения. А это для Сибири, как региона, было очень важно.

На сегодняшний день, статистика показывает, что иностранных граждан в Сибири становится все больше и больше. Так, например, за 2014 год их количество увеличилось на шесть процентов. Целью приезда сейчас все чаще является возможность заработка на территории РФ. Периодическое издание Сибирского Федерального Университета "Ермак 3.0" 42 выделяет также и другие причины: "С частной целью приехало 20936 человек (14,4%), с

---

41 Шайдуров В.Н. Европейские диаспоры в Западной Сибири: численность, размещение и хозяйственные занятия. Современное историческое сибиреведение XVII - начала XX вв.: Сборник научных трудов / Под ред. Ю.М. Гончарова. Барнаул: Изд-во Аз Бука, 2005. 310 с. с.106-114

42 Ефанова В. 25 лет в Сибири, и ты - старожил : о населении Приенисейской Сибири XIX - XX веков/ под ред. В.Ефановой Ермак 3.0 : издание Сибирского федерального университета : собственное освоение Сибири. - Красноярск : Редакция журнала "Ермак 3.0". - 2015. - № 1(3). - С. 40-43

деловой — 5338 (3,7%), в качестве туристов 3753 (2,6%), в целях обучения 1952 (1,3%), по служебным делам — 664 (0,5%), с гуманитарной миссией — 512 (0,4%)". Это говорит о том, что на данный момент люди мигрируют не потому, что убегают от катаклизмов (хотя такое все еще имеет место быть, если учитывать беженцев с Украины), а для того, чтобы выйти навстречу чему-то новому, будь то, например, заработок или то же обучение.

В Сибири национальные диаспоры мигрантов существуют в достаточно комфортных условиях. Так, например, немцы в данный момент поддерживают работу своих национально-культурных объединений. Это и лагеря для детей, и библиотеки, и выставки и многое другое. Консульство ФРГ в России помогает диаспоре, ее центрам, союзам и объединениям.

Интересно отметить польскую диаспору, у которой главной поддержкой на территории Сибири является католическая церковь, костелы. Конкретно в Красноярске существует национально-культурная автономия - «Дом Польский». С его помощью польские мигранты могут находиться в постоянном взаимодействии не только с культурой Сибири, но и со своей родной культурой. Они могут изучать свой родной язык, участвовать во всевозможных конференциях, а также в национальных праздниках.

В период перестройки многие народы уезжали из Сибири. Так, например, украинцев стало в три раза меньше, чем было ранее. Но интересно то, что именно этот народ является вторым по численности в Сибири. У украинской диаспоры, так же как и у польской, существует своя национально-культурная автономия, как ни странно имеющая название - «Украина». Праздники, музыкальные и литературные встречи, пополнение библиотеки, деятельность творческих коллективов, даже постановки украинских пьес в театре - все это поддерживается и развивается диаспорой и на сегодняшний день.

Белорусская диаспора так же, как и украинская в один момент резко уменьшилась. Конкретно это произошло во время распада Советского

Союза. Как сообщает периодическое издание «Ермак 3.0», в 1997 году у данной диаспоры тоже была образована краевая национально-культурная автономия под названием «Беларусь», дабы сохранить национальную идентичность белорусов на территории Сибири. Диаспора стабильно, по традиции празднует, конечно же, День независимости Беларуси, Пасху, День Победы и другие знаменательные праздники.

Сибирь уже трудно представить без диаспор народов Кавказа и Средней Азии. В отличие от европейских народов, во время перестройки народы Кавказа и Средней Азии напротив переезжали в Сибирь, так как политическая ситуация на их родине была еще более тяжелой, чем в Советском Союзе. Эти народы очень разнообразны: это и чеченцы, и таджики, и узбеки, и азербайджанцы и так далее. Представители данных диаспор задействованы во всех сферах деятельности Сибири. Среди них большое количество талантливых врачей, а также специалистов в области торговли, общественного питания, сферы услуг, транспорта, спонсорства в пользу детских садов, нуждающихся семей, спорта. Диаспоры стабильно устраивают яркие национальные праздники, организуют свои творческие коллективы (например в Дворце Труда). В Красноярске даже имеется армянский храм Святого Саркиса и мусульманская мечеть.

Интересно что кавказские и азиатские диаспоры при всей своей сплоченности внутри своих этносов, идут навстречу интеграции со старожилами Сибири. Совместные фестивали, выставки, общегородские праздники - этому подтверждение. Это говорит о том, что такое понятие, как дружба народов очень приветствуется и поддерживается в Сибири, как со стороны старожильческого населения, так и со стороны национальных диаспор мигрантов.

Подводя итог на данном этапе работы, следует закрепить важные моменты. Субэтнос - это понятие эволюционное и формируется оно за счет разных факторов и по разным причинам. Исследователи и ученые называют

его этнической системой внутри этноса, которая имеет свое отличительное название, культуру, язык, быт и географическое положение. Члены субэтноса подсознательно делят всех на "своих" и "чужих", но при этом относят себя и к этносу, и к субэтносу. Именно их стереотипное поведение и является важным в формировании и образовании той или иной этнической группы.

Сибирский же субэтнос - как и любой другой формировался на протяжении многих веков и под влиянием различных исторических событий. Он является частью русского этноса, имеет свое название, культуру, поведение и четкое географическое расположение. Сибиряки относят себя и к русским, и к сибирякам. Но четко понимают, что не каждый русский является сибиряком.

Особенность сибирских старожилов заключается в том, что это субэтническая группа, образовавшаяся за счет пересечения этнической культуры русского человека и суровых условий Сибири, во времена ее покорения. То есть старожильческое население Сибири - это потомки, тех самых первых завоевателей. Отличает старожилов от новоселов длительность проживания на местности. Со временем, в процессе эволюции, сибиряки по стереотипу поведения начали обладать благородными, но при этом и противоречивыми качествами: смелость, вольность, искренность, патриотизм, милосердие, толерантность, индивидуализм, эгоизм, справедливость.

Помимо старожильческого населения, выделяются и особенности национальных диаспор мигрантов, которые так же являются частью Сибири. Диаспора является сетью расселения какого-либо этноса на территории другого государства. Образуется она чаще всего в результате социальных катаклизмов на родной земле этноса (таких как: войны, революции и т.п.). Развиваются диаспоры по нескольким этапам, в течение которых они адаптируются, укрепляются, ассимилируются. Но очень важным остается то,



что они, несмотря ни на что, всегда сохраняют свое этническое самосознание.

Конкретно Сибирь наполнена огромным количеством различных национальных диаспор. Мигранты видят Сибирь - как хороший источник заработка и труда. Сибирь же видит в мигрантах отличный источник рабочей силы. Важным является то, что для диаспор созданы достаточно комфортные условия . Национально-культурная деятельность не отторгается старожилами Сибири. Напротив, народы здесь отлично уживаются, соблюдая грамотный баланс между ассимиляцией и сохранением этнической специфики.

## **2. ОСОБЕННОСТИ ПРОИЗВЕДЕНИЙ ХУДОЖНИКОВ СИБИРИ**

### **2.1 Этнические тенденции в творчестве сибирских живописцев на материале анализа произведений ТойвоРяннеля, Юрия Деева и Екатерины Севергиной**

Изобразительное искусство Сибири существовало еще с доисторических времен. Первобытный человек так же, как и современный испытывал желание творить. Сибирь очень богата памятниками первобытных эпох. И на сегодняшний день, учеными активно изучается именно наскальная живопись, например в Хакасии. Эти рисунки, как правило, изображали все то, что люди видели вокруг себя. Ведь они создавали свою картину мира через призму линий и красок.

Исследователь, изучая тот или иной памятник изобразительного искусства, имеет возможность взглянуть на мир глазами человека, желающего передать то состояние и те эмоции, которые окружали его в период творения. Познакомившись в предыдущей главе с этномиром Сибири, интересно будет теперь увидеть и прочувствовать эти этнические тенденции через произведения сибирских художников.

Конечно, история изобразительного искусства Сибири богата фактами, великими памятниками и мастерами своего дела. А что представляет из себя живопись уже XX и XXI века? Она интересна тем, что в этот период появляются уже профессиональные художники и с их появлением образуются различные объединения и товарищества. То есть мы можем наблюдать рождение новой вехи в жизни изобразительного искусства Сибири.

Новый этап начался еще с конца XIX века. И начинается он, конечно же, с творчества Сурикова В.И. и Каратанова Д.И. Именно в это время начинает складываться насыщенная художественная жизнь в Сибири. В книге "Все,

что в сердце. Художники Красноярья вчера, сегодня, завтра"<sup>43</sup> отмечается важный факт в истории изобразительного искусства Сибири - в 1905 году создается Товарищество красноярских художников, которые ставят перед собой очень важную задачу: объединить художественные силы для развития и распространения в обществе изящных искусств. Эта дата значительна именно потому, что она показывает официальный старт активного и насыщенного художественного творчества в Сибири. Ведь непосредственно после этого начинают организовываться сибирские выставки картин и скульптур. Первая из которых была организована в 1916 году.

Постепенно в Сибири начинают появляться народные академии, университеты и школы искусств. Открывается немалое количество художественных студий под руководством художников, а также появляются музеи искусства. На протяжении всего века в живописи менялись темы: расцвет агитационного искусства (1920-1930-е годы), деревенская тематика, историческая тематика (войны: первая мировая, гражданская, вторая мировая), тема изменений в сельском хозяйстве (стройка гидроэлектростанций на реках); в 1960-х - освобождение от жестких идеологических установок; развитие "сурового стиля", обращение к народному творчеству и древнему искусству Сибири; особое внимание к пейзажу, художников интересует гармония мироздания через красоту сибирской природы; тема современной действительности; тема внутреннего мира человека, отсюда внимание к портретному жанру; в 1980-х интерес к абстрактному искусству, обращение к теме судьбы Сибири и ее народов; художников привлекает сибирская первобытная экзотика: наскальные петроглифы, необычный орнамент, звериный стиль.

Важной датой в истории изобразительного искусства Сибири стала дата утверждения красноярской организации Союза художников России - апрель

---

<sup>43</sup>Москалюк М.В. Все, что в сердце. Художники Красноярья вчера, сегодня, завтра / сост. М. В. Москалюк - Красноярск: Полицор, 2010. - 288 с.

1940 года. В этот союз на сегодняшний день входит большое количество сибирских мастеров живописи, графики, скульптуры, ДПИ и т.п. В том числе, членами этого союза являются и такие мастера как: Ряннель Т.В., Деев Ю.Д, Севергина Е.Г., Ленченко М.В., Марченко О.А.

Сама Сибирь - как объект внимания мастеров, была чем-то новым и нетронутым. А каждое произведение художников Сибири индивидуально посвящено своему. Например, Ряннель Т.В. (советский художник и поэт финского происхождения) писал картины в большей степени в жанре пейзажа. Сибирские художники вообще уделяли много внимания данному жанру, поскольку природа этого края максимально разнообразна и местами совершенно не тронута рукой современного человека. Автор учебного пособия по художественной культуре Сибири Ракова В.Б.<sup>44</sup> утверждает, что пейзаж вообще является ведущим жанром у сибирских художников. Сибиряки в принципе не представляют своей жизни без природы, они связаны с ней с рождения, из года в год, из поколения в поколение.

Тойво-Отто Васильевич Ряннель<sup>45</sup> (25 октября 1921г.-15 марта 2012г.) - живописец, который прожил сложную жизнь, но наделил свои полотна ярким темпераментом. С 1930-х жил в Сибири до 1995 года. Это место было ссылкой для семьи Ряннеля, но оказавшись здесь, художник всем сердцем полюбил Сибирь как родную землю. Она открылась для него как нечто величественное, наполненное силой и мужеством. Работа художника была связана с тайгой и это давало ему возможность наблюдать за природой каждый день и в любое время года. Тогда он начинает создавать эпические образы природы в своих пейзажах. Все его пейзажи созданы в традиции отечественной реалистической школы.<sup>46</sup>

---

<sup>44</sup>Ракова, Вера Борисовна. Художественная культура Сибири : учебное пособие / В. Б. Ракова, 2011. - 147 с

<sup>45</sup> Чирков В.Ф. Изобразительное искусство Сибири XVII - начала XXI вв. : словарь - указатель художников в 2 т. / авт.-сост. В. Ф. Чирков ; авт. вступ. ст.: А. Г. Елфимов. - Тобольск : Возрождение Тобольска, 2014. Т. 2 : Милашевский - Яшин. - 821-1644, [3] с.

<sup>46</sup>см. там же

У Ряннеля имеется свой оригинальный живописный почерк. Он сохраняет ритм прикосновения кисти к поверхности, который передает зрителю вибрацию цвета и света. Это делало его работы живыми и дышащими. Например, это очень ярко видно в произведении "Сибирский дождь", где буквально видно каждую каплю и слышно шум дождя в лесу.

Свой внутренний мир он открывает не только через холсты и краски, но и через мемуарную прозу и поэзию. Стихи Тойво Ряннеля как картины, а картины как стихи. Они постоянно находятся в некой связи и дополняют друг друга как части одного целого. Художник вообще воспринимал окружающий мир очень лирично. Сам он писал: "Живопись и поэзия живут во мне рядом, у них много общего, но есть и непримиримая специфика материала. Живопись не требует перевода. Я мог, мысля по-фински, написать те же сибирские свои картины. Средства поэзии - это язык национальный. От финского языка я оказался оторванным. Русскому языку учился по книгам, и получилось, что мой поэтический язык оказался вторичным, я не постиг той глубины, которая естественна для поэтов русских, то есть я оказался без той глубинно-языковой платформы, без которой настоящей поэзии не может быть. Поэтому не стремлюсь к публикации своих стихов. Поэзия всегда остается со мной."<sup>47</sup>

Его сибирская классика это: "Горные кедры", "Рождение Енисея", "Угрюм-река", "Тропа великанов", "Сердце Саян" и мн.др. В книге "Все, что в сердце. Художники Красноярья вчера, сегодня, завтра"<sup>48</sup> авторами отмечается, что все монументальные образы в данных произведениях - это скрытая тайна природы. Они олицетворяют Сибирь как

---

<sup>47</sup>Кашницкий А. Тойво Васильевич Ряннель. Художники Сибири : альбом. / исполнители: А. Кашницкий, С.Зоммер, Ю.Бармин, М. Николаев, П.Вашко, М.Величко, Г.Ряннель, Л.Иванов, О.Русанов. худ.оформление - И.Марко / Любляна : Типография "Любляна", 1991. - 144 с.

<sup>48</sup>Москалюк М.В. Все, что в сердце. Художники Красноярья вчера, сегодня, завтра / сост. М. В. Москалюк - Красноярск: Полицор, 2010. - 288 с.

живую и настоящую, так как именно через природу показываются порывы души человека, его чувства, характер. Через такие пейзажи человек переживает в своей душе высокое чувство, привязывающие тебя к родному месту - чувство любви к своей Родине.

Ряannelь преклоняется перед мощью сибирской природы. Она неизменна, мудра и в ней свои вечные, нерушимые законы. Художник всегда любил сибирскую тайгу. Он считал, что она забирает у человека не самые лучшие качества - к примеру, скупость или эгоизм, взамен она дарит что-то светлое и хорошее, например - радость душе.

Композиция и цветовое решение у Ряannelя зависят от наблюдения окружающего мира.<sup>49</sup> Все изображается так, как это наблюдалось художником в тот самый момент и никак иначе. Для него была важна точность фактуры, конструктивного построения, гармонического сочетания тонов и материальной сущности предметов. То есть мастер стремился довести написанные им элементы до завершенности и при этом пытался удержать нужное настроение и мотив, не забывая про чистоту цвета и свежесть красок.

Помимо особенности сочетать экспрессивную живописную форму со строгим конструктивным построением, у ТойвоРяannelя в его пейзажном творчестве есть еще одна индивидуальная особенность. Картины художника всегда несут определенную идею и мысль. Ряannelь говорит о своих произведениях следующее: "Создавая пейзажи, которые составляют как бы основной стержень моей художественно-эстетической программы, я брал за основу сюжеты, которые каким-то далеким эхом отражают порывы души человека, стремление к совершенству - это выстоявшие все бури и пурги деревья, вырывающийся на простор поток могучего Енисея, это горное озеро,

---

<sup>49</sup>Кашницкий А. Тойво Васильевич Ряannelь. Художники Сибири : альбом. / исполнители: А. Кашницкий, С.Зоммер, Ю.Бармин, М. Николаев, П.Вашко, М.Величко, Г.Ряannelь, Л.Иванов, О.Русанов. худ.оформление - И.Марко / Любляна : Типография "Любляна", 1991. - 144 с.

куда стекают ледники и туманы, превращаясь в реки, это таинство горных теснин, где идет медленный круговорот превращений, обновление жизни... Я брал за основу своих сюжетов притчи и легенды - не зря же они выжили века в душе и памяти народной, значит это непреходящие вечные темы".<sup>50</sup>

Подтверждает все перечисленные выше особенности произведение ТойвоРяннеля "Горные кедры"(Приложение А) 1959 года. Этот пейзаж является сам по себе очень острым и драматичным. На картине изображены три могучих кедра, которые высятся на скалистом холме среди грозных сибирских гор и хребтов. Кедры выглядят истерзанными за много лет порывистыми ветрами, дождями, бурями. Создается впечатление, что именно в эту секунду дунул сильный ветер и деревья находятся в моменте борьбы со стихией. Их корни оголились среди камней, но при этом видно, как прочно они держатся за эту землю. Каждая ветвь находится в сильном сопротивлении и напряжении.

Композиция произведения сжатая, словно специально обрезанная художником под квадрат, чтобы заполнить все пространство непосредственно главными персонажами картины - кедрами. Но при этом имеется четкое деление всего пространства на три основных плана: передний - каменистая гряда с кедрами; задний - хребты гор; и верхний - небо. Здесь присутствует динамика: форма деревьев, веток, момент порыва ветра, хаотичное расположение каменных глыб, беспокойной небо с разорванными облаками, корни, как пульсирующие вены или напряженные силой пальцы. Также на динамику, конечно, влияет и сама манера письма Ряннеля: широкие, экспрессивные мазки.

Грозный вид кедров создает такое впечатление, будто они являются стражами своей земли, этого места, горных хребтов, природы. Они выделяются на общем фоне, беря на себя главенствующую роль. Здесь

---

<sup>50</sup>см.там же

возникает мысль, что кедр является аллегорией трех знаменитых русских богатырей: Ильи Муромца, Добрыни Никитича и Алёши Поповича.<sup>51</sup> Ряннель вообще любил вносить в свои произведения мотивы древних легенд и мифов, поэтому такая аллегория имеет место быть.

Три богатыря - это исконно-русский классический образ. Можно даже уловить некую связь данной картины с картиной В.М. Васнецова "Богатыри". Вот только у Ряннеля - это в первую очередь сибирские богатыри. Здесь и пейзаж уже совсем другой, не степной, и имеется прямая связь с природой, которая ощутима при первом же взгляде на произведение. Сибирские богатыри словно стражи, охраняют недра Сибири, свою Родину.

ТойвоРяннель в своих произведениях всегда обращается к человеческому духу, мыслям, правде; он связывает мир человека с миром природы. В данном случае кедр можно отождествить вообще со стойкостью духа людей, которые не боятся никаких трудностей в жизни и принимают на себя все удары судьбы отважно и мужественно. Они как старожилы Сибири долгое время живут на этом месте, держась за него всеми силами.

Кедр, если опираться на словарь символов<sup>52</sup>, - это сила и мощь, здоровье и долголетие; в Сибири кедр - сила самой земли. Сибиряки именуют его сибирским великаном, заветным деревом, чудо-деревом и даже боярином в дорогой шубе. Сам автор утверждал: "Вот тот же горный кедр, например, - это олицетворение Сибири. Это ее мощь и грациозность, твердость скалы и гибкость ветвей". На обсуждении выставки картин ТойвоРяннеля зрители, общаясь с произведением "Горные кедр", отмечали: "Это поэма о героях, это люди, это - мы". А сибирский поэт Казимир Леонидович Лисовский напишет об этом стихотворение:

Насквозь исхлестанные ветром,  
Косыми прутьями дождя,

---

<sup>51</sup> Иванов В. В./ Мифологический словарь / Гл. ред. Е. М. Мелетинский.. , ред. В. Н. Топоров, М.: Советская энциклопедия, 1990. — 672 с

<sup>52</sup> Потребня А. А. Символ и миф в народной культуре. - М., Лабиринт, 2000



Стоят величественно кедры,  
Корнями в скалы уходя.  
Стоят на горном перевале,  
Стоят всем вьюгам вопреки!  
Стоят и их никто не свалит,  
На то они сибиряки!

ТойвоРяннель собирал материал для этой картины много лет. Он наблюдал и изучал природу Сибири, делал зарисовки, синтезировал разные элементы, дабы получить полноценный, завершённый образ.

Этнические тенденции в творчестве Ряннеля, в первую очередь связаны с его большой любовью к Сибири. Он не раздумывая называл себя сибиряком и сам отмечал: "Корни мои, судя по фамилии, из финской области Саво. Но я-то сам большую часть жизни прожил в Сибири, а надо сказать, что суровая среда вырабатывает в людях привычку оценивать других не по национальному признаку, а по тем лучшим качествам, которыми они обладают. Мы там все были равны - и евреи, и грузины, и прибалты, а иначе выжить было бы невозможно". Ряннель певец Сибири, сибирского характера, мужества, силы, которая отличает сибиряков. Через его эпические пейзажи можно увидеть выражение сложных мыслей, чувств, наполняющих его душу.

Художник пытался донести правду жизни и ее сущность. Он считал, что и человек, и природа в силах выстоять, выжить и противостоять стихии. Ряннель увидел такую силу в сибиряках, увидел каким патриотическим духом обладают люди, населяющие эти земли. Вместе с этим и впитал это ощущение в себя. Ряннель одухотворяет природу в своих работах, используя вечные темы, легенды, сказания, чтобы сущность жизни была понятна всем независимо от времени и места.

Помимо тяги к пейзажу художники XX века обращались к старым темам в новой интерпретации. В 1970-ых появляются более усложненные образы, исполненные авторским, индивидуальным почерком. Сибирские художники все чаще смешивают местную архаическую культуру с европейским авангардом. Не раз встречаются произведения на темы бытия человека на земле, древнерусская повседневность. Одним из художников, обращающихся к подобным образам, был Юрий Дмитриевич Деев. В учебном пособии по художественной культуре Сибири В.Б. Раковой<sup>53</sup> отмечается, что Деев в своих картинах постарался соединить развитое рефлектирующее сознание с наивным мироощущением.

Ю.Д.Деев родился в Кемеровской области, детство провел в Кызыле.<sup>54</sup> Работал он в разных видах и жанрах изобразительного искусства. Он часто представлял республику Тыву на всероссийских выставках в Москве. Художник считает, что реальный мир похож на театр абсурда и поэтому в своем творчестве он стремится создать мир любви и доброты.

Творчеству этого художника свойственна яркая красочность и за счет этого в самих произведениях усиливается игровое начало. Почему так? Потому что цвет для Ю.Д.Деева - это объект образности, созданный им для того, чтобы в полной мере увидеть модель мира, которую он желает показать. Мир на картинах этого художника - фантастический и абсурдный одновременно. Художник смело использует свободную композицию, это отражается в том, как его персонажи нередко могут парить в свободном полете.

---

<sup>53</sup>Ракова, Вера Борисовна. Художественная культура Сибири : учебное пособие / В. Б. Ракова, 2011. - 147 с.

<sup>54</sup>Чирков В.Ф. Изобразительное искусство Сибири XVII - начала XXI вв. в 2 т. / авт.-сост. В. Ф. Чирков ; авт. вступ. ст.: А. Г. Елфимов. Т. 1 : Абатчиков - Микуцкая, 2014. - 813, [2] с.

Говоря о сюжете, следует отметить, что он является для мастера философской притчей, неким сибирским сказанием, преданием, в котором обязательно задействованы архетипические образы. Он изображает обычную сельскую повседневность в Сибири. В его воображаемых деревнях бегают детишки, собачки, занимаются своими делами мужики и бабы, кругом растут цветы, вся жизнь, одним словом, кипит. В селах у Деева всегда царит патриархат, а в роли норм и законов выступают всем известные народные приметы. Обобщая, можно сказать, что художник создавал собственный художественный миф, который являлся чем-то теплым и поэтичным.

Иногда, на первый взгляд, из-за таких простых сюжетов и манеры письма художника, его произведения кажутся очень простыми и наивными. Его творчество даже сравнивают с лоскутным одеялом: все в красках и если соединить все картины как пазл, то получится яркая поляна с большим количеством забавных сюжетов.

Но несмотря на это, все мифы Деева наполнены высокой поэзией, добротой и мудростью о том, что эти сюжеты и есть основы сибирского родного образа. Они, при всей своей беззаботности, при всех ярких красках радости, пронизаны, не сразу заметной, грустью и тоской. Это объясняется тем, что люди сегодня в городской суете, в сомнительных благах цивилизации все больше уходят от истоков их национальной культуры. Люди все чаще теряют лучшие национальные качества характера. Причем, как ранее отмечалось, у сибиряков черта патриотизма всегда была ярко выражена. И Деев через такое ощущение грусти старается возродить добрые и ясные эмоции у зрителя в отношении национальной культуры.

Стиль и манера письма у Ю.Д.Деева особенный. В нем можно выделить несколько основных черт: 1) примитивное образное решение; 2)

декоративность в цвете, наличие всех цветов радуги; 3) прямые цитаты из русского фольклора. Эти черты прослеживаются абсолютно в каждом произведении художника. Одним из таких является произведение "Дед ушел от бабки"(Приложение Б) 1996 года.

Композиция произведения "Дед от бабки ушел" простая и свободная. Формат полотна квадратный. Его большая часть заполнена изображением избы и главных персонажей. Передний план - это двор у домика. Задний план - небосвод с облаками. Дополняет отсутствие усложненности персонаж парящий в воздухе. При всей прорисовке объема, картина и ее элементы кажутся плоскими, как декорации к постановке в театре.

В произведении очень отчетливо видна близость к деревенскому фольклору. Это подтверждает наличие лоскутного одеяла, петушков и курочек (как живых, так и в элементах декора), деда и бабки, скворечников. Это напоминает нам всем известные сказки "Курочка ряба", "Колобок", "Глиняный Иванушка", где персонажи бабка с дедкой грустят о жизни и пытаются хоть как-то ее скрасить каким-либо изменениями.

Язык написания картины, как это и свойственно Дееву, достаточно примитивный. Мы видим простые и плоские силуэты человеческих и животных фигур, а также деревенский домик, который нарисован в детской манере, то есть дом, у которого в основе квадрат, сверху треугольник - крыша, оттуда обязательно труба, а в стене посередине обязательно окно со шторками и ставенками.

Цвет распределен в картине локально и пятнами, он яркий и насыщенный. Всю палитру можно наблюдать на лоскутном одеяле расположенном на заборе перед домиком. У Деева вообще разработана своя колористическая система. Его произведения в основном либо декоративно-яркие, как мы видим в картине "Дед ушел от бабки", либо

мягкие и приглушенные. Настроение и эмоции в сюжете изначально задаются именно колоритом. Поэтому, при первом взгляде на данное произведение, на душе чувствуется тепло и добро. К слову о системе цвета у Деева, исследователи отмечают, что все нежные полутона в его картинах, выполнены в стиле древнерусской фрески. А также, как упоминается в книге "Все, что в сердце. Художники Красноярья вчера, сегодня, завтра", художник "использует способ моделировки формы постепенным высветлением тона, как в иконописи".<sup>55</sup> Это снова подтверждает желание художника погрузиться в мир, еще лишенный суеты, абсурда, злости и равнодушия. Он пытается сохранить и возродить древнерусские традиции в новой оболочке.

Стоит сказать и о персонажах данной картины. Внимание привлекают их лица. Они, как можно заметить, обладают качеством автопортретности Юрия Деева. Особенно ярко это заметно в образе деда. Художник как будто присутствовал при всех этих событиях и видел своими глазами простой, добрый, сельский мир. Помимо этого лица у персонажей грустные, что стабильно можно наблюдать во всех произведениях Деева. А как уже не раз отмечалось, это связано с тоской по утерянным национальным качествам характера у современного человека-сибиряка. Сейчас почти утрачена еще и возможность сохранить этот светлый мир с древнерусскими традициями и бытом. Единственное что остается - передать все через творчество и живописные произведения.

Исследователь Ракова В.Б. отмечает, что рубеж XX и XXI века в изобразительном искусстве Сибири - это время творения противоречивых и совершенно разных произведений. Чаще всего художники обращаются к современным формам искусства: перформансам, хэппенингам,

---

<sup>55</sup>Москалюк М.В. Все, что в сердце. Художники Красноярья вчера, сегодня, завтра / сост. М. В. Москалюк - Красноярск: Полицор, 2010. - 288 с.

компьютерной графике, видео-арту, стрит-арту, традициям русского авангарда, фотографии. Но при всем обилии и разнообразии новых форм искусства, некоторые художники продолжают творить в рамках классической живописи и в привычных жанрах.

Одним из таких художников является Севергина Екатерина Геннадьевна. Она родилась в Перми в 1970 году, является участницей многих выставок.<sup>56</sup> В основном пишет картины в жанре портрета. Ее живописи характерна самобытность и камерность. Ведь в портретах Севергиной отсутствует пафос, излишняя возвышенность, парадность и торжественная интонация, как иногда свойственно произведениям данного жанра.

Вообще искусство классических форм выражения с годами обретает ценность. Такие произведения живут всегда. Почему? Потому что через некоторое время, в любой период, век или эпоху они заново возрождаются, чтобы обретать новые смыслы через прочтение уже новыми зрителями.

Портреты Севергиной, при всей своей простоте и обыденности, всегда несут в себе значимые образы. Так, например, картина "В пути", на которой изображены мать и ребенок, лежащие на полке поезда, невольно отсылает зрителя к образу Богоматери с малышом. Художница, кстати, занимается росписью православных храмов в России. И это видно по ее портретам, в которых люди чаще всего выглядят погруженными в себя и молчаливыми, как и персонажи в иконах.

У Севергиной Е.Г. существует тувинская серия картин, которые были написаны под впечатлением от уникальности природы и простоты быта сибирских народов. Одним из этих произведений стал "Балбобек"(Приложение В) 2004 года.

---

<sup>56</sup>Чирков В.Ф. Изобразительное искусство Сибири XVII - начала XXI вв. : словарь - указатель художников в 2 т. / авт.-сост. В. Ф. Чирков ; авт. вступ. ст.: А. Г. Елфимов. - Тобольск : Возрождение Тобольска, 2014. Т. 2 :Милашевский - Яшин. - 821-1644, [3] с.

Название Балбобек имеет свое значение. Это слово состоящие из двух составляющих: "бал" и "бобек", что означает "мед" и «дитя», "ребенок». Все вместе переводится, как "Сладенький" в отношении ребенка.

На картине изображен мальчик, который лежит на земле, под ним расположена белая подстилка, похожая на самодельное одеяло, возможно из шкуры животного. Ребенок одет в обычную повседневную одежду. Хотя обувь на нем национальная, традиционная. Похожа на мягкие летние тувинские сапоги "чымчакидик" или если быть точнее - "биче идик", то есть маленькая обувь для детей.

Композиционно персонаж занимает центральную часть картины, слегка вытягиваясь по диагонали. Все остальное пространство - это фон: земля и одеяло. На одеяло попадают маленькие камешки, но ребенка не смущает это и он не стремится скорее их стряхнуть. Мальчик с детства близок к природе, как и его народ. Если говорить о цвете, то создается ощущение, что одеяло - это талый снег в горах, а ребенок похож на цветочек, который вот-вот появился и потянулся к первому солнышку. Все это отсылает нас к тому, что в данном произведении человек и природа взаимодействуют без конфликтов, а значит царит полная гармония и спокойствие.

Интересно, что у Севергиной в произведениях вообще отсутствуют специальные, задуманные позы. Ребенок явно лежит так, как ему комфортно. Его руки подняты и убраны за голову, кофточка слегка задралась на животе, то есть его поза полностью открытая, не зажата. Ребенку очень удобно и приятно находиться в этот момент здесь. Мальчик открыт миру, а значит открыт душевно. Он, как и любой ребенок, совершенно непосредственен и честен перед всем, что его окружает: перед желаниями, перед людьми, перед всей своей жизнью.

Важно отметить, что мальчик, как и все персонажи Севергиной в ее произведениях, молчит и пребывает в некой погруженности. Причем его лицо не наполнено грустью, напротив, он находится в приятном наслаждении и погружен, скорее всего в свои добрые и невинные детские мысли.

В чем же основные этнические тенденции в данном произведении и в данной тувинской серии картин Севергиной Е.Г.? Художница стремится сказать зрителю, что коренные народы Сибири действительно сохраняют свой уникальный быт, свои традиции и обычаи. Они шагают в ногу со временем, но не отдаляются от сокровенных ценностей своей территории и своего субэтноса. А самое важное, что такое отношение к традиционной культуре сохраняется и у младшего поколения, а это значит, что их образ жизни в современном мире остается устойчивым как минимум на ближайшие десятки лет.

Подводя итог на данном этапе работы, были сформулированы важные выводы. Опираясь на выделенные особенности разных народов (как коренных малочисленных, так и сибиряков) в первой главе, был осуществлен анализ произведений сибирских живописцев: Т.В.Ряннеля, Ю.Д.Деева и Е.Г.Севергиной. В творчестве каждого из художников наблюдаются особенные этнические тенденции.

В деятельности Ряннеля наблюдаются тенденции большой любви к Сибири со стороны художника, даже не смотря на его финские корни. Он показал сибирский характер, мужество, силу сибиряков через художественные образы в пейзажах. Художник мастерски стремился выразить сложные мысли, порой звучащие как афоризмы и метафоры, и искренние чувства, наполняющие его душу. Ряннель считал сибирского человека, как и саму природу, которую он одухотворял в своих картинах,



сильнейшим созданием, способным противостоять стихии, и способным любить свою землю и окружение с настоящим патриотизмом. Сам же художник без раздумий отвечал, что пишет правду и сущность этой жизни.

Говоря о Ю.Д. Дееве следует отметить, что в своем творчестве он создавал собственный художественный поэтический миф. В отличие от Ряннеля, он напротив, в своих картинах показывает сожаление и тоску по ранее ярко проявленному патриотическому духу в характере сибиряков. Но художник не пытается спокойно с этим смириться. Через свои добрые и яркие, порой даже детские и наивные, древнерусские образы он старается возродить положительные эмоции у зрителя в отношении национальной культуры. Деев погружается в мирлишенный суеты, абсурда, злости и равнодушия. Он возрождает древнерусские, архаичные традиции в новой художественной оболочке в своих живописных произведениях и надеется на то, что еще не все потеряно, и что сибиряки живут в сердце каждого из нас.

Этнические тенденции в произведениях сибирского художника Е.Г.Севергиной так же присутствуют. Они хорошо проявлены в тувинской серии картин. Севергина стремится показать зрителю, как коренные народы Сибири (в данном случае тувинский субэтнос) действительно сохраняют свой уникальный быт, традиции и обычаи, при этом находясь в современном быстро изменяющемся информационном мире. Коренные народы ценят то, что имеют, в особенности природу, которая их окружает. А самое важное, что такое отношение сохраняется и у младшего поколения, что говорит о том, насколько их образ жизни в современном мире остается устойчивым как минимум на ближайшие десятки лет.

## 2.2 Этнические тенденции в скульптуре и декоративно-прикладном искусстве Сибири на материале анализа произведений Олега Марченко, Даши Намдакова и Марины Ленченко.

Декоративно-прикладное искусство и скульптура в Сибири существовали еще у древних цивилизаций. Все предметы быта, оружие, одежду всегда декоративно оформляли. И это было важно, потому что для человека это было связью, в первую очередь, с духовным миром.

На сегодняшний день такой взгляд на предметы ДПИ уже не совсем актуален, наука все же берет свое. Но вклад духовного смысла мастерами в свои произведения все же остался и каждый раз он приобретает новые смыслы. Такое искусство является звеном также и для сохранения каких-либо традиций, например тех же коренных малочисленных народов Сибири.

Мир декоративно-прикладного искусства в Сибири очень разнообразен. Это как сувенирные изделия, так и масштабные композиции, как внутри интерьера, так и под открытым небом. Это могут быть простые единичные элементы, а могут быть многосоставные ансамбли во взаимодействии, например, с архитектурой.

Выставки такого искусства в Сибири начинают свою деятельность только с 1950-х годов. Развитие и новый толчок этому виду искусства дала мастер Наталья Варфоломеевна Касаткина. Ее деятельность очень подробно описывается в книге **"Все, что в сердце. Художники Красноярья вчера, сегодня, завтра"**.<sup>57</sup> Она объездила многие места и деревни, где проживают коренные малочисленные народы Сибири и вдохновившись их культурой, начала создавать огромное количество произведений декоративно-прикладного искусства. Чаще всего это была: самобытная вышивка и мозаика из меха, как у северных народов.

---

<sup>57</sup>Москалюк М.В. Все, что в сердце. Художники Красноярья вчера, сегодня, завтра / сост. М. В. Москалюк - Красноярск: Полицор, 2010. - 288 с.

В период с 1960-ых по 1970-ые в Сибири появляется все больше заводов по производству керамики и фарфора. В пособии "Художественная культура Сибири" 58 В.Б.Раковой замечается, что в данный период "развиваются стилистические особенности сибирской керамики: используется ассоциативный язык в формообразовании, а также элементы археологической и народной керамики; в творчестве сибирских авторов проявляются все элементы формообразования и декорирования, характерных для центра страны".

Мастера начинают все больше исследовать народное искусство Сибири, его самобытные художественные традиции, а также историю сибирского керамического промысла. Появляется большое количество экспериментов с новыми материалами. Немалой популярностью начинает пользоваться резьба по кости. Такой промысел был одним из традиционных занятий еще издревле для северных народов. Из костей животных вырезали утварь, украшения, элементы одежды, приспособления для охоты (наконечники, крючки) амулеты и обереги.

Только с 1990-ых годов данный промысел начинает снова постепенно возрождаться только уже в художественном, а не бытовом плане. В разных уголках России начинают появляться талантливые мастера резьбы по кости. В 1994 году на Таймыре организуется семинар косторезов округа, в котором приняли участие 40 мастеров. В 1995 году появляется первая творческая лаборатория "Становление Таймырской резьбы по кости", в которой принимают участие сами художники в роли наставников и их ученики.<sup>59</sup> А в 1996 году создается учебно-производственная мастерская резьбы по кости при Таймырском доме народного творчества. С этого момента косторезное

---

<sup>58</sup>Ракова, Вера Борисовна. Художественная культура Сибири : учебное пособие / В. Б. Ракова, 2011. - 147 с, с.96

<sup>59</sup>Заварзина В. Таймырская резная кость / М-во культуры Рос. Федерации, М-во культуры Краснояр. края, Краев.гос. бюджет. учреждение культуры Таймыр. Дом нар.творчества/авт. текста: Валентина Заварзина - Дудинка - 2011. - 45 с.

искусство Сибири начинает активно развиваться, возвращая все новых и новых мастеров этого дела.

Одним из таких мастеров является Олег Анатольевич Марченко. Родился он в 1959 году в городе Архангельске.<sup>60</sup> В 1980-ых он приезжает заниматься своим делом на полуостров Таймыр. Мастер является большим профессионалом и работает с очень необычными и уникальными материалами - с бивнем мамонта и рогом оленя. В его творчестве можно наблюдать разную резьбу: как и объемную, так и плоскорельефную.

Аборигенное население Таймыра вообще уделяло большое внимание обработке как мамонтовой кости, так и рогу оленя. Бивень мамонта изначально вымачивали в воде для того, чтобы потом было легче его обрабатывать ножом. Далее непосредственно вырезалось нужное изделие и подходящий орнамент. Помимо простых ножей, которые отличались только величиной, использовались и другие специальные инструменты. Например, круги вырезались приспособлением, состоящим из двух гвоздей, насаженных на черенок. Один из гвоздей был длиннее, другой короче. Это чем-то напоминает всем знакомый циркуль. А для проведения одновременно нескольких параллельных линий использовались зубчатые резцы.<sup>61</sup>

Что касается оленьего рога, то для изготовления качественного изделия использовался рог предпочтительно дикого оленя. Это связано с тем, что у диких оленей рога не имеют внутри губчатого строения, которое часто встречается у домашних. Обработывали его ножом и топором. Его так же, как и бивень мамонта вымачивали в холодной воде. Форму старались сохранять и не менять, чаще всего ее приспособляли к форме предмета.

На сегодняшний день мастера выбирают и находят для себя индивидуальный почерк, стиль, манеру. Непосредственно О.А. Марченко

---

<sup>60</sup>Чирков В.Ф. Изобразительное искусство Сибири XVII - начала XXI вв. в 2 т. / авт.-сост. В. Ф. Чирков ; авт. вступ. ст.: А. Г. Елфимов. Т. 1 : Абатчиков - Микуцкая, 2014. - 813, [2] с..

<sup>61</sup>Заварзина В. Таймырская резная кость: художественный альбом/ М-во культуры адм. Краснояр. края, Краев. гос. учреждение культуры Таймырский Дом нар. творчества. - Дудинка : 2015. - 139 с.

наполняет свои композиции духовным смыслом и утонченной формой. Основные сюжеты в его произведениях посвящены традиционной культуре северных народов. Это в первую очередь: семья, дети, охота, рыбалка, быт, северная фауна.

Чаще всего мастер работает с бивнем мамонта. Он мягкий и на свету сияет как подземный янтарный свет. Но несмотря на это, Марченко использует для своих изделий и рог оленя. Одним из таких произведений является "Танцующая девушка" (Приложение Г) 2010 года.

Перед зрителем предстает молодая девушка в национальной одежде, с распущенными волосами, на небольшом пригорке. Она находится в процессе танца с закрытыми глазами и поднятыми руками, чем-то это напоминает состояние транса, как у шаманов. Материал - рог оленя, как известно диктует свою форму изделию. Рога оленя как раскидистые ветви, плавно закручиваются в разные стороны. Вот и здесь, материал задает динамичное движение персонажу, плавно закручивая девушку как волну, то вверх, то вниз.

Цвет очень не однозначен. Он переходит то от серо-лилового к буро-серому, то вообще к светлым пятнышкам. Это дополняет созданный плавный ритм танца. Марченко в диалог-игре с материалом рождает и оживляет нечто значимое и душевное. Олень - это вообще очень важное животное для северных народов. Он их кормит, одевает, сохраняет жизнь. Поэтому данное произведение без всяких сомнений живет, рассказывает нам о легком, беззаботном, но настоящем моменте реальности северной жизни.

Этнические тенденции в данном произведении - это конечно же, необычный северный колорит. Где как не на Севере отдавать предпочтение такому виду деятельности искусства, как резьбе по кости. Такой материал впитывает в себя все черты коренных народов. Это и отсылка к древности, к быту, когда кость как помощник использовалась практически во всех повседневных практиках. Это и такой простой, но в то же время

разнообразный, белый цвет во всех своих оттенках. Север вообще всегда ассоциируется у многих людей со снегом, оленями и белыми медведями.

Причем очень важным является еще и то, что для получения оленьего рога не нужно убивать животного. А это значит, что через него чувствуется жизнь, которая продолжает жить с помощью диалога с мастером, в данном случае это О.А.Марченко. Простая, настоящая, динамичная, одухотворенная, и по-настоящему живая и существующая жизнь - вот что заложено в творчестве сибирского мастера резьбы по кости.

В конце XX века, как уже было замечено, активизируется возрождение национальной культуры в нашей стране. Мастера и художники в декоративно-прикладном искусстве и скульптуре обращаются к своим корням, начинают осознавать свою этническую культурную принадлежность к родному региону.

В Сибири на рубеже последних веков очень много внимания начинает уделяться мифопоэтическому пониманию мира. Так, например, одним из таких стал мастер скульптуры, графики, ювелир - Даши Бальжимаевич Намдаков. Родился он в 1967 году в Читинской области. Впервые серьезно заявил о себе в 2000 году на своей первой выставке.<sup>62</sup>

Даши владеет профессиональным языком европейской пластики. Свои произведения он изначально создает в графике. Уже позже он переносит это в объемное пространство нашего мира.

Его произведения пропитаны буддийскими, ламаистскими, шаманскими образами из национальной мифологии и эпоса народов Сибири (в большей степени Бурятии), Древнего Китая, Японии и Монголии. Сам автор считал Бурятию местом пересечения, средоточием огромного количества различных культур.

---

<sup>62</sup>Чирков В.Ф. Изобразительное искусство Сибири XVII - начала XXI вв. : словарь - указатель художников в 2 т. / авт.-сост. В. Ф. Чирков ; авт. вступ. ст.: А. Г. Елфимов. - Тобольск : Возрождение Тобольска, 2014. Т. 2 : Милашевский - Яшин. - 821-1644, [3] с.

В своем творчестве он создает собственный мир, свою сложную и вымышленную реальность. Этот мир очень фантастичен, порой напоминает сюжеты фильмов в жанре фэнтези. Его населяют различные сказочные герои, которые при всей своей выдуманности очень достоверны и переплетаются с настоящей историей разных эпох. У этих персонажей существуют свои взаимоотношения, своя иерархия, добро и зло, война и мир, темные и светлые силы, мужское и женское начало, боги и духи. Это мир иных правил, здесь есть магия, волшебство, преобладают легенды, сказания и мифы.<sup>63</sup>

Часто зритель может встретиться с пантерами, львами, тиграми, священными быками, змеевидными драконами, птицами гарудами и другими существами. Все они, как правило являются либо символами силы, мощи и свободы, либо защитниками от злых сил.

Но при всем этом, все древние духовные традиции, изображенные Даши Намдаковым, тесно переплетаются с действительностью. Наличие элементов одежды и быта, оружия и сюжетов знакомых всем из истории и археологии. Но преобладает здесь все же мифологическое начало. Это имеет место быть, поскольку мифология - это то же наследие человеческой цивилизации, которое сохраняется на многие века.<sup>64</sup>

Даши интересуется историей религии, фольклором разных народов и , конечно, мифологией. Все эти знания он пропускает через себя и создает что-то новое и что-то другое. Мастер становится как бы звеном между духовным и земным миром.

Художник запечатлевает необычное ощущение времени. В его творчестве оно бесконечно. Он дает понять, что культура прошлого не исчезает, а наоборот существует и сохраняет свою значимость через взаимодействие с современной культурой. Бронзовая скульптура Даши - это воплощение духовной памяти, символов, традиций прошлого. В его

---

<sup>63</sup>Комарова Н.П. Даши Намдаков . Каталог / авт. ст.: Н. П. Комарова. - Иркутск. 2001. - 35 с.

<sup>64</sup>Болдохонов К. Вселенная Даши Намдакова // Агинская правда, 16.08.2012

скульптуре воскрешается прошлое, возрождается многовековая культура Востока. Очень важно, что зритель имеет право погрузиться в этот необычный мир и цивилизацию, так как мастер создает свои образы на понятном языке пластики.

Одним из произведений мастера является скульптура "Лучник" (Приложение Д) 2000 года, выполненная из бронзы. Здесь изображен мужчина, скорее всего это монгольский воин в очень напряженный момент боя. Об этом говорит его одежда, шлем, лук, стрелы, а также необычная поза. Воин как будто только что осуществил выстрел из своего лука и ждет момент, когда его стрела достигнет цели.

В целом, все его состояние напряженное, похоже на аффект. Он ждет, растянувшись вдоль земли с широко расставленными ногами, его лицо скривилось в гримасе, руки разведены в стороны. Но воин не замер на одном месте. Это видно по его правой ноге, которая вот-вот полностью встанет на землю. Создается ощущение замедленной съемки. Мастер будто поймал сотую часть секунды из жизни война.

Части тела и элементы очень динамичны. У мужчины присутствует много деталей и атрибутов в образе: геометричный орнамент, складки на одежде, жесты. Он очень пластичен. Его движения похожи на движения животных в момент охоты: очень осторожные, внимательные и резкие. Все его мышцы напряжены, как будто находятся в равновесии на канате.

Все тело воина повторяет форму лука, который он держит в руке. А лук - это оружие, которому очень свойственен момент напряжения, натяжения тетивы, резкого выстрела, экспрессии.

Вообще если отсылаться к кочевому образу жизни, к древним степным народам, то можно заметить, что их жизни - это постоянное передвижение с места на место, цикличность. В данном произведении это хорошо показано. Видно как человек начинает с одной точки и заканчивает другой, но момент



жизни, именно тот который есть сейчас он не повторится. Даши остановил эту секунду, чтобы каждый смог это почувствовать и понять.

Все образы, созданные этим мастером рождают в душе первобытную чуткость, стремление понять и услышать мир символов природы. Этнические тенденции в творчестве Даши Намдакова проявлены в каждом элементе и в каждом сюжете. Создав новый мир, он показал зрителю всю сущность народов Сибири и не только. Он объединил их в одно целое и через символизм, декоративность, архетипичность, показал весь синкретизм, свободу, гармонию, а самое главное, он подарил этому миру - бесконечность.

Ранее отмечалось, что с 1980-ых годов в Сибири развиваются стилистические особенности сибирской керамики. И в особенности среди мастеров становится популярным ассоциативный язык в формообразовании и элементы археологической керамики, то есть снова идет обращение к древним национальным традициям.

Одним из самых ярких мастеров керамики в художественном пространстве Сибири, в частности в Красноярске, является Марина Владимировна Ленченко. Она родилась в 1975 году в Волгоградской области. С 1985 года проживает в Красноярске.<sup>65</sup>

Темы в творчестве этого мастера очень разносторонние, так как изначально она обращается к миру графики и поэзии. Но чаще всего в произведениях Ленченко встречается шаманство и камлание, так как такие практики и культура, в частности Бурятии, ее очень завораживают и оставляют след в душе, так отмечает сама художница. Плоскости листа мастеру всегда мало, поэтому Ленченко переходит к объемному творчеству.

Она не стремится передать только декоративность и изобразительность древних культур. Ленченко придает керамической форме, в первую очередь,

---

<sup>65</sup>Чирков В.Ф. Изобразительное искусство Сибири XVII - начала XXI вв. в 2 т. / авт.-сост. В. Ф. Чирков ; авт. вступ. ст.: А. Г. Елфимов. Т. 1 :Абатчиков - Микуцкая, 2014. - 813, [2] с..

мистическое сакральное качество.<sup>66</sup> Эта художница, так же как и Даши Намдаков, создает новую архаичность, то есть совмещает спрессованную древность и современное мироощущение через современный художественный язык.

Ленченко считает, что глина - это вечный материал и в отличие от пластика или железа, он теплый, пластичный и живой. С глиной нужно обращаться нежно и бережно, иначе не получится настоящего произведения.

Одним из известных произведений М.В.Ленченко является "Камлание" (Приложение Е) 2004 года. Автор изображает в данном произведении, исходя из названия, шамана в момент священного ритуала. Слово «камлание» происходит от тюркского «kam» — колдун, знахарь, прорицатель. Сущность камлания — это общение с духами ради достижения определенных целей. Цель камлания — свободное перемещение шамана в небесных, подземных или земных сферах, то есть там, где обитают необходимые для выполнения задачи данного камлания духи.

Существуют разные задачи камлания. Чаще всего это: встретиться лицом к лицу с высшими небесными духами и сообщить им о нуждах общины;добиться у духов благоприятной охоты и рыбной ловли, земледелия и скотоводства, а также успехов в крестьянских трудах;выяснить причину болезни и исцелить больного человека;проводить душу умершего в потусторонний мир и предотвратить его возвращение «в страну живых»;сохранить здоровых людей, особенно детей, от нападений зловредных духов, болезней и случайной смерти;прибавить себе знаний при встрече с духами и с шаманами-предками.

---

<sup>66</sup>Москалюк М.В. Все, что в сердце. Художники Красноярья вчера, сегодня, завтра / сост. М. В. Москалюк - Красноярск: Полицор, 2010. - 288 с.

Но основным в камлании является сам момент связи с духами, общение с ними посредством шамана. Это либо взять нечто в мире духов и передать людям, или взять нечто в мире людей — и передать духам.

В самом процессе этого обряда есть свой сценарий, место проведения, время и т.д. Ритуал сопровождается танцем, пением, ритмом (через удары в бубен) и в последствии состоянием транса у шамана.

В произведении Ленченко шаман изображен одетым в традиционные шаманские одежды с атрибутами на самом костюме, без которых невозможен ритуал. Шаман запрокинул голову назад, поэтому зрителю не видно, есть ли там шаманская корона. Его руки высоко подняты к небу и в них нет бубна и колотушки. За спиной персонажа, создавая фон, скорее всего расположен тот самый бубен. Сверху над шаманом парят разные элементы. Одни из них напоминают формой колокольчики, которые очень часто являются частью шаманского костюма.

Композиционно здесь можно выделить два пространства: земное и небесное. Земное то, в котором физически находится шаман, небесное же пространство находится над ним выше. Исходя из целей камлания, можно отметить, что шаман в данный момент перемещается из земной в небесную сферу. Следовательно его обращение идет именно к небесным духам, а не, например, к подземным.

Можно заметить, что земное пространство, в котором находится шаман, везде сочетает круг и треугольник. Круг вообще, как правило, символизирует единство, бесконечность, вечность, совершенство; а треугольник - связь с силами тела, разума и духа; прошлого, настоящего и будущего. Конкретно в шаманизме треугольник очень часто выполняет защитные функции, он не дает шаману на совсем потеряться в пространстве духов.

Небесное же пространство не настолько точно, как земное. Это связано с тем, что мир духов в принципе другой. Очень часто шаманы блуждали и не возвращались из этой сферы. В данном случае, небесные духи как капли дождя изливаются на шамана, а это значит, что они настроены благоприятно. Об этом может также свидетельствовать еще и форма небесных элементов. Они не резкие, не острые; они спускаются легкой спиралью, постепенно, навстречу людям. Зритель же является свидетелем состоявшейся сделки между шаманом и духовным пространством.

Этнические тенденции в творчестве М.В.Ленченко несомненно прослеживаются. Как же конкретно отразилась Сибирь в данном произведении этого мастера? Конечно, можно утверждать, что шаманизм в Сибири уже является туристическим развлечением и чем-то несерьезным. Но творчество сибирских мастеров говорит об обратном. М.В.Ленченко, вдохновляясь путешествиями по Бурятии, наглядно показывает и трансформирует в своем творчестве то волшебное духовное состояние, которое присутствует у народов Сибири. Возможно она проявляет это в архаичной, традиционной форме, которую сейчас не встретишь, но само мироощущение, смысл, который мастер вносит в творчество говорит о том, что народы Сибири сохраняют культ природы, культ предков и анимизм.

Делая вывод на данном этапе работы, стоит отметить, что сибирские мастера декоративно-прикладного искусства и скульптуры в самой наибольшей степени отражают в своем творчестве сибирский этномир. О.А.Марченко показывает зрителю настоящий северный колорит через резьбу по кости. Он погружает нас в древность, когда еще не было цивилизации. А также дарит жизнь материалу, который олицетворяет суть и смысл образа жизни коренных северных народов Сибири. Это простая, настоящая, динамичная, одухотворенная, и по-настоящему живая и существующая жизнь.

А творчество Даши Намдакова открывает зрителям новый этномир Сибири. Но новый не потому что он какой-то не знакомый всем, а потому, что в нем сосредоточилась вообще вся сущность Сибири и не только. Он синтезировал многие культуры, народы, историю, религию и получил результат в виде свободного, гармоничного, бесконечного, фантастического мира.

Говоря об этнических тенденциях в творчестве М.В.Ленченко несомненно можно увидеть, как наглядно в архаичной, традиционной форме она показывает и трансформирует духовное состояние, которое присутствует у народов Сибири. Через свое мироощущение и наблюдения она вносит в свое творчество смысл, который говорит о том, что народы Сибири сохраняют культ природы, культ предков и духов.

И поэтому непосредственно через анализ произведений сибирских мастеров скульптуры и декоративно-прикладного искусства были выделены этнические тенденции, отражающий этномир Сибири.

## ЗАКЛЮЧЕНИЕ

Целью данного исследования было выявление в произведениях сибирских художников специфических черт этномира Сибири и определения особенностей обращения мастеров к этнической картине мира народов этого края.

Именно поэтому в данном исследовании были поставлены определенные задачи для достижения этой цели. В первой главе была изучена специфика этномира Сибири. Было определено что современные народы Сибири, Севера и Дальнего Востока сохранили древние архаические традиции своих предков. Их традиционное мировоззрение в целом и культовая практика всегда были и остаются связаны с природно-климатическими и географическими условиями территории их проживания, хозяйственной деятельностью, образом жизни и социальной организацией. Система традиционных верований народов Сибири представляет собой сочетание промыслового культа, культа природы и культа умерших предков. Важной особенностью их религиозных представлений является, конечно же, анимизм. Без веры в духов вообще сложно представить какой-либо народ Севера или Сибири.

Отмечено также постоянное взаимодействие коренных народов Сибири с другими культурами. На примерах с христианством и ламаизмом было замечено, как легко эти народы позволяют проникать другим религиям в их традиционную, архаичную религиозную культуру. Было заключено, что открытым и неизученным вопросом для исследователей остается вопрос устойчивости культуры коренных малочисленных народов Сибири и Севера в условиях современной массовой культуры и объединения образа жизни через средства массовой коммуникации.

Помимо особенностей культуры коренных народов Сибири, было рассмотрено понятие "субэтнос". Это понятие эволюционное и формируется

оно за счет разных факторов и по разным причинам. Исследователи и ученые называют его этнической системой внутри этноса, которая имеет свое отличительное название, культуру, язык, быт и географическое положение. Члены субэтноса подсознательно делят всех на "своих" и "чужих", но при этом относят себя и к этносу, и к субэтносу. Именно их стереотипное поведение и является важным в формировании и образовании той или иной этнической группы.

Именно сибирский субэтнос - как и любой другой формировался на протяжении многих веков и под влиянием различных исторических событий. Он является частью русского этноса, имеет свое название, культуру, поведение и четкое географическое расположение. Сибиряки относят себя и к русским, и к сибирякам. Но четко понимают, что не каждый русский является сибиряком.

Особенность сибирских старожилов заключается в том, что это субэтническая группа, образовавшаяся за счет пересечения этнической культуры русского человека и суровых условий Сибири, во времена ее покорения. То есть старожильческое население Сибири - это потомки, тех самых первых завоевателей. Отличает старожилов от новоселов длительность проживания на местности. Со временем, в процессе эволюции, сибиряки по стереотипу поведения начали обладать благородными, но при этом и противоречивыми качествами: смелость, вольность, искренность, патриотизм, милосердие, толерантность, индивидуализм, эгоизм, справедливость.

Помимо старожильческого населения, были выделены и особенности национальных диаспор мигрантов, которые так же являются частью Сибири. Диаспора является сетью расселения какого-либо этноса на территории другого государства. Образуется она чаще всего в результате социальных катаклизмов на родной земле этноса (таких как: войны, революции и т.п.). Развиваются диаспоры по нескольким этапам, в течение которых они

адаптируются, укрепляются, ассимилируются. Но очень важным остается то, что они, несмотря ни на что, всегда сохраняют свое этническое самосознание, а также отлично уживаются со старожилами, соблюдая грамотный баланс между ассимиляцией и сохранением этнической специфики.

Опираясь на выделенные особенности разных народов (как коренных малочисленных, так и сибиряков) во второй главе был осуществлен анализ произведений сибирских живописцев и мастеров скульптуры и декоративно-прикладного искусства. В творчестве каждого из художников наблюдались особенные этнические тенденции.

В деятельности Ряннеля наблюдаются тенденции большой любви к Сибири со стороны художника, даже не смотря на его финские корни. Он показал сибирский характер, мужество, силу сибиряков через художественные образы в пейзажах. Художник мастерски стремился выразить сложные мысли, порой звучащие как афоризмы и метафоры, и искренние чувства, наполняющие его душу. Ряннель считал сибирского человека, как и саму природу, которую он одухотворял в своих картинах, сильнейшим созданием, способным противостоять стихии, и способным любить свою землю и окружение с настоящим патриотизмом. Сам же художник без раздумий отвечал, что пишет правду и сущность этой жизни.

А Ю.Д. Деевс своих произведениях показывает сожаление и тоску по ранее ярко проявленному патриотическому духу в характере сибиряков. Но художник не пытается спокойно с этим смириться. Через свои добрые и яркие, порой даже детские и наивные, древнерусские образы он старается возродить положительные эмоции у зрителя в отношении национальной культуры. Он надеется на то, что еще не все потеряно, и что сибиряки живут в сердце каждого из нас.



Были выделены этнические тенденции в произведениях сибирского художника Е.Г.Севергиной. Художница стремится показать зрителю, как коренные народы Сибири (в данном случае тувинский субэтнос) действительно сохраняют свой уникальный быт, традиции и обычаи, при этом находясь в современном быстро изменяющемся информационном мире. Коренные народы ценят то, что имеют, в особенности природу, которая их окружает. А самое важное, что такое отношение сохраняется и у младшего поколения, что говорит о том, насколько их образ жизни в современном мире остается устойчивым как минимум на ближайшие десятки лет.

Через анализ произведений О.А.Марченко, был обнаружен настоящий северный колорит. Он погружает нас в древность, когда еще не было цивилизации. А также дарит жизнь материалу, который олицетворяет суть и смысл образа жизни коренных северных народов Сибири. Это простая, настоящая, динамичная, одухотворенная, и по-настоящему живая и существующая жизнь.

В творчестве Даши Намдакова открывается зрителям новый этномир Сибири. Но новый не потому что он какой-то не знакомый всем, а потому, что в нем сосредоточилась вообще вся сущность Сибири и не только. Он синтезировал многие культуры, народы, историю, религию и получил результат в виде свободного, гармоничного, бесконечного, фантастического мира.

И в заключение исследования было рассмотрено творчество М.В.Ленченко, которая наглядно в архаичной, традиционной форме показала духовное состояние, которое присутствует у народов Сибири. Через свое мироощущение и наблюдения она вносит в свое творчество смысл, который говорит о том, что народы Сибири сохраняют культ природы, культ предков и духов.

Подводя итог всего исследования, можно сделать вывод, что, действительно, в произведениях сибирских художников отражена специфика этномира Сибири. Это подтвердило изучение специфики этномира Сибири, а также последующий анализ произведений непосредственно сибирских художников.

## СПИСОК ИСПОЛЬЗОВАННЫХ ИСТОЧНИКОВ

1. Алексеенко Е.А. Культы у кетов // Памятники культуры народов Сибири и Севера: Вторая половина XIX- нач. XX в. JL, 1977. С. 29-65.
2. Андюсев Б.Е. . Россия и сибирское областничество: исторический опыт и уроки / Б. Е. Андюсев // Перестройки в российской истории: исторический опыт и уроки XX века : (сборник тезисов республиканской научной конференции, 20-21 марта 1996 г.) / Краснояр. гос. ун-т [и др. - Красноярск : Рио-Пресс, 1996. - С. 7-13
3. Андюсев Б.Е. Сибирское краеведение: учеб.пособие./2-е изд.– Красноярск: РИО КГПУ, 2003.– 303 с.
4. Андюсев Б.Е. Сибирский субэтнос: культура, традиции, ментальность : материалы VII Всероссийской научно-практической Интернет-конференции [электронный ресурс] sib-subethnos.narod.ru, Краснояр. гос. пед. ун-т им. В. П. Астафьева, 2012 с.4-7
5. Андюсев Б.Е. Этнотип русского сибиряка: от А. П. Щапова к современным оценкам / Б. Е. Андюсев // Сибирский субэтнос: культура, традиции, ментальность : материалы VII Всероссийской научно-практической Интернет-конференции [электронный ресурс] sib-subethnos.narod.ru. Краснояр. гос. пед. ун-т им. В. П. Астафьева". - Красноярск : КГПУ им. В. П. Астафьева, 2012. - С. 7-20
6. Анисимов А.Ф. Общее и особенное в развитии общества и религии народов Сибири. Л.: Наука. Ленингр. отд-ние. 1969. 148 с.
7. Антипин В.Г. Владимир. Гражданин Сибир. Об идее отделения Сибири от России / Владимир Антипин // Русский репортер. - Москва : Группа Эксперт. - 2011. - № 7. - С. 24-35
8. Артемов И. Пермский вернисаж. Живопись. Графика: альбом / ред. И. Артемова; худож. ред. и сост. Р. В. Шабалин; фоторепродукции: И. Катаев. Пермь: Кн. площадь, 2004. 152 С. - 80-81С.

9. Арутюнов С.А., Бентцин У., Вайюсольд Р. Введение // Материальная культура /Свод этнографических понятий и терминов/. Вып. 3. М.: Наука, 1989.
10. Арутюнян Ю.В., Дробижева Л.М. Этносоциологические исследования в СССР // Социологические исследования. 1981. - № 1.
- 11.Аференко В.А. Красноярские династии как составная часть сибирского субэтноса/ В. А. Аференко // Вопросы социально-экономического развития и культуры Красноярского края в документах архивного фонда : (к 175-летию образования Енисейской губернии)/ Гос. арх. Краснояр. края, Ком.по делам архивов администрации Краснояр. края. - Красноярск :Госархив Красноярского края, 1997. - С. 64-67
12. Батьянова Е.П. Народы Северо-Востока Сибири / отв. ред. Е.П. Батьянова, В.А. Тураев ; Ин-т этнологии и антропологии им. Н.Н. Миклухо-Маклая РАН ; Ин-т истории, археологии и этнографии народов Дальнего Востока ДВО РАН. - М. : Наука, 2010. - 773 с.
13. Берестова Е.А. Лексикографическое представление системы антропонимов диалектоносителя / Е. А. Берестова, Е. В. Иванцова // Сибирский филологический журнал. - 2015. - № 2. - С. 164-173
14. Бойко В.И. Народы Сибири сегодня и завтра // Гуманитарные исследования в Сибири: Итоги и перспективы. Новосибирск, 1984.
15. Бойко В.И. Общее и особенное в формировании социалистической культуры народностей Севера // Социально-культурные процессы в Советской Сибири. Омск, 1985. С. 6-10.
16. Болдохонов К. Вселенная Даши Намдакова // Агинская правда, 16.08.2012
- Большой юридический словарь.— М.: Инфра-М. А. Я. Сухарев, В. Е. Крутских, А.Я. Сухарева. 2003.
17. Бороноева Т. А. Феномен креативности в изобразительном искусстве Бурятии на рубеже XX–XXI веков // Третий Российский культурологический конгресс с международным участием «Креативность в пространстве

- традиции и инновации»: Тезисы докладов и сообщений. — СПб.: Эйдос, 2010. — С. 491—492. — 556 с.
18. Бромлей Ю.В. К характеристике понятия "этнос" // Расы и народы. М.: Наука, 1971.-Вып. 1.
  19. Бромлей Ю.В. Очерки теории этноса / Ю. В. Бромлей ; Ин-т этнографии им. Н. Н. Миклухо-Маклая. - Москва : Наука, 1983. - 411с.
  20. Бромлей Ю.В. Этнос и эндогамия // СЭ. 1969. - № 6.
  21. Бромлей Ю.В. Этнос и этнография. М.: Наука, 1973.
  22. Брусина О.И. Русские старожилы: опыт адаптации к иноэтничному окружению // Диаспоры. 1999. - № 2 - 3.
  23. Волкова Н.Г. Этническая история: содержание понятий // СЭ. 1985. № 5. С. 16-25.
  24. Галданова Г. Р. Бурятский шаманизм: прошлое и настоящее / Г.Р. Галданова // Сибирь: этносы и культура (традиционная культура бурят – Москва-Улан-Удэ, 1998.- вып.3
  25. Галыгина О.М. 100 художников Сибири / Профессиональный справочник современного искусства г. Новокузнецк. 2007 -238с.
  26. Гемуев И.Н. Традиционные верования и быт народов Сибири . XIX - начало XX века/ Ответственные редакторы И.Н.Гемуев, А.М.Сагалаев/ Новосибирск Наука 1987.- 205 с
  27. Головкин Т. Русские старожилы Сибири: Социальные и символические аспекты самосознания/ред. П. Швайтцер, Н. Вахтин. 2004. -292с.
  28. Горюшкин Л.М. Переселенческое движение и народонаселение Сибири во второй половине XIX начале XX вв.: Препринт. - Новосибирск, 1989
  29. Гумилёв Л. Н. Этногенез и биосфера Земли/СПб.: Кристалл, 2001.
  30. Гумилев Л. Н. Этносфера. История людей и история природы. М., 1993.
  31. Гурвич И.С. Современные этнические процессы у народов Сибири и Севера // Социально-культурные процессы , в Советской Сибири. Омск,1985. С. 3-5.

32. Давыденко И. М. Тойво Васильевич Ряннель // Художники Красноярска. — Красноярск, 1978. — С. 55-62.
33. Дашевич В. Переселение в Сибири. СПб., 1912.
34. Деревянко А.П., Бойко В.И. Пути культурного развития Сибири // Культура народностей Севера: Традиции и современность. Новосибирск, 1986. С. 5-13.
35. Евтушенко Е.А. Пассионарная теория этногенеза Л. Н. Гумилева: осмысление и попытка применения / Е. А. Евтушенко. - Красноярск : [б. и.], 2014. - 378, [3] с.
36. Ермолаев В. Ю. Толковый словарь понятий и терминов теории этногенеза. М., 1989.
37. Еремин С.Н., Ларченко С.Г. Межкультурные взаимодействия в социальном развитии коренного населения Севера // Культура народностей Севера: Традиции и современность. Новосибирск, 1986. С. 80-94.
38. Ефанова В. 25 лет в Сибири, и ты - старожил : о населении Приенисейской Сибири XIX - XX веков/ под ред. В.Ефановой Ермак 3.0 : издание Сибирского федерального университета : собственное освоение Сибири. - Красноярск : Редакция журнала "Ермак 3.0". - 2015. - № 1(3). - С. 40-43
39. Жигунова М.А. Этнические процессы в сфере духовной культуры Среднего Прииртышья: (Предварительное сообщение) // Современная духовная культура народов Сибири и Севера. Омск, 1989.
40. Заварзина В. Таймырская резная кость / М-во культуры Рос. Федерации, М-во культуры Краснояр. края, Краев.гос. бюджет. учреждение культуры Таймыр. Дом нар. творчества/авт. текста: Валентина Заварзина - Дудинка - 2011. - 45 с.
41. Заварзина В. Таймырская резная кость: художественный альбом/ М-во культуры адм. Краснояр. края, Краев.гос. учреждение культуры Таймырский Дом нар. творчества. - Дудинка : 2015. - 139 с.

42. Иванов В. В./ Мифологический словарь / Гл. ред. Е. М. Мелетинский.. ,ред.В.Н. Топоров, .М.:Советская энциклопедия, 1990. — 672 с
43. Ипатов А.Н. Меннониты: (Вопросы формирования и эволюции этноконфессиональной общности). М.: Мысль, 1978.
44. Карлов В.В. Малые народы Севера: Современное состояние и альтернативность путей развития // Этнические и этнокультурные процессы у народов Сибири: История и современность. Кемерово, 1992. С. 3-11.
45. Карлов В.В. Народности Севера Сибири: Особенности воспроизводства и альтернативность развития. СЭ. 1991. № 5. С. 3-16.
46. Карлова О.А. Красноярский материк. Времена. Люди. Документы / ред.-сост. О. А. Карлова, Р. Х. Солнцев, Б. А. Чмыхало. — Красноярск: Гротеск, 1998
47. Карлова О.А. Миф разумный / Красноярск: КрасГУ Москва: Академия, 2001г.- 208с
48. Кашницкий А. Тойво Васильевич Ряннель. Художники Сибири : альбом. / исполнители: А. Кашницкий, С.Зоммер, Ю.Бармин, М. Николаев, П.Вашко, М.Величко, Г.Ряннель, Л.Иванов, О.Русанов. худ.офрмление - И.Марко / Любляна : Типография "Любляна", 1991. - 144 с.
49. Кляус В.Л. Энциклопедия народной жизни русских старожилов Восточной Сибири / В. Л. Кляус // Традиционная культура. - 2015. - № 1. - С. 171-176
50. Козлов В.И. О классификации этнических общностей (состояние вопроса) // Исследования по общей этнографии. М., 1979. С. 5-23.
51. Колесников А.Д. Состав переселенцев в Сибирь // Вопросы формирования русского населения в Сибири в XVIII начале XX вв. - Томск: Изд-во ТГУ, 1978.
52. Комарова Н.П. Даши Намдаков . Каталог / авт. ст.: Н. П. Комарова. - Иркутск. 2001. - 35 с.

53. Кривоногов В.П. Этнотрансформационные процессы у коренных народов Красноярского края // Этносы Сибири: История и современность. Красноярск, 1994. С. 107-110.
54. Кривоногов В.П. Общее и особенное в этнических процессах двух микроэтносов Сибири // Этнокультурные процессы в национально-смешанной среде. М., 1989. С. 167-189.
55. Кривоногов В.П. Этнотрансформационные процессы у коренных народов Красноярского края // Этносы Сибири: История и современность. Красноярск, 1994. С. 107-110.
56. Ламин В.А. Историческая энциклопедия Сибири: в 3 т. / Гл. ред. В.А. Ламин. Новосибирск: Ист. наследие Сибири, 2009. В 3-х т.
57. Левин М.Г. Народы Сибири. Серия Народы мира: Этнографические очерки/ Под ред. М. Г. Левина, Л. П. Потапова — М.: Л.: Изд-во АН СССР, 1956.
58. Ломанова Т.М. Художники земли Красноярской: каталог / сост., авт. вступ. ст. Т. М. Ломанова. — Красноярск, 2007- 312с.
59. Лосев А. Ф. Знак, символ, миф/ М., 1982.480с.
60. Лоткин И.В. Факторы, влияющие на миграцию жителей национально-смешанных селений юга Западной Сибири // Этническая история и культура народов Советской страны. Омск, 1991.
61. Макаров Н.П. "Этносы Сибири" / Изд.: Красноярский краевой краеведческий музей/ 2004г. - 421с.
62. Малинин Е.Д., Ушаков А.К. Население Сибири. М.: Статистика, 1976. Марков Г.Е. Этнос, этнические процессы и проблема образа жизни // Расы и народы. М.: Наука, 1977. - Вып. 7.
63. Марц Л. В., Комарова Н. П., Меньшикова М. Л. "Даши Намдаков. Скульптура, графика, ювелирное искусство" — М.: М-Сканрус, 2010г. — 160 с.



64. Марц Л. В., Комарова Н. П., Меньшикова М. Л. Даши Намдаков. Скульптура, графика, ювелирное искусство. — М.: М-Сканрус, 2010. — 160 с.
65. Мичурин В.А. Словарь понятий и терминов теории этногенеза Л. Н. Гумилева/Составитель - Мичурин В.А./под редакцией Л. Н. Гумилёва/М.: Экопрос, 1993, стр. 493-542
66. Москалюк М.В. Все, что в сердце. Художники Красноярья вчера, сегодня, завтра / сост. М. В. Москалюк - Красноярск: Поликор, 2010. - 288 с.
67. Мурашко О.А. Традиционные знания, культура и природопользование народов Севера. М.: АКМНСС и ДВ РФ, 2005. 116 с.
68. Никитин Н. И. Освоение Сибири в XVII веке.- М., Просвещение, 1990. – С.130.
69. Нам И.В. Исторические особенности формирования и деятельности диаспорных институтов в Сибири (XIX – начало XX в.). Миграции и диаспоры в социокультурном, политическом и экономическом про-странстве Сибири. Рубежи XIX – XX и XX – XXI веков / науч. ред. В.И. Дятлов. – Иркутск : Оттиск, 2010. – 640 с. с.315
70. Потребня А.А. Символ и миф в народной культуре./ М., Лабиринт, 2000г. 480с.
71. Патканов С.К. Список народностей Сибири. Петроград,1923.
72. Покшишевский В.В. Заселение Сибири (Историко-географический очерк). -Иркутск, 1951.
73. Постнов Ю. С. Русская литература Сибири первой половины XIX века. - Новосибирск, 1970. - 404 с.
74. Постнов Ю.С. Сибирь в поэзии декабристов - Наука. Сибирское отделение, 1976-112с.
75. Потанин Г. Н. Областническая тенденция в Сибири. — Томск, 1907

76. Прохоров Б.Б. Экология человека. Терминологический словарь. Ростов н/Д. Феникс. 2005. 476 с.
77. Ракова, Вера Борисовна. Художественная культура Сибири : учебное пособие / В. Б. Ракова, 2011. - 147 с.
78. Русакова Л.М. Традиции и инновации в быту и культуре народов Сибири : сборник научных трудов / Акад. наук СССР, Сиб. отд-ние, Ин-т истории, филологии и философии ; отв. ред. Л. М. Русакова. - Новосибирск, 1983. - 137с.
79. Русаков Э. Тойво — значит Надежда // Сто знаменитых красноярцев. — Красноярск: Издательские проекты, Красноярское книжное издательство, 2003. — С. 363-367
80. Русаков Э. Художник Юрий Деев – в мире добрых людей. / Эдуард Русаков // Евразия. – 1994. – 19 нояб. – С. 12.
81. Семенов Ю.И Этнос. Нация. Диаспора // ЭО. 2000. - № 2.
82. Соколовский С.В. Правовой статус и идентичность коренных народов/ Расы и народы: современные этнические и расовые проблемы : ежегодник / Институт этнологии и антропологии им. Н.Н. Миклухо-Маклая РАН.-М.: Наука, 1971 - вып.33, 2007 - 383с.
83. Степанов В.В., Сусоколов А.А. Этнос и его среда // Человек. М., 1990. - Вып. 6.
84. Таксами Ч.М. Материальная и духовная культура народов Сибири/ Таксами Ч.М. (Сборник МАЭ; т. 42). - 1988.
85. Томилов Н.А. Духовная культура народов Сибири (Отв. ред. Н.А. Томилов). Томск: Издание Томского ун-та. 1980. 182 с.
86. Топоров В.Н. Миф. Ритуал. Символ. Образ. Исследования в области мифопоэтического В. Н. Топоров./М. : Прогресс : Культура, 1995. — 623 с.
87. Томилов Н.А. Этнокультурные процессы у южных народов Западной Сибири // Сов-ременные этнические процессы у народов Западной и Южной Сибири. Томск: Изд-во ТГУ, 1981.

88. Функ Д.А. Расы и народы: Современные этнические и расовые проблемы / Ин-т этнологии и антропологии им. Н.Н. Миклухо-Маклая. - М.: Наука, Вып. 33 / Отв. ред. Д.А. Функ. - 2007. - 383 с.
89. Фурсова Е.Ф. Проблемы типологии этнографических, конфессиональных, локальных групп славянских переселенцев Западной Сибири: мультидисциплинарный подход / Е. Ф. Фурсова // Гуманитарные науки в Сибири. - 2015. - Т. 22. - Т. 22, № 2. - С. 100-104
90. Хромых, А. С. К вопросу о начале формирования сибирского субэтнос-XVII веке / А. С. Хромых // Вып. 2: в 2 кн. - Красноярск: ИПК КГПУ, 2006. - Кн. 2. - С. 141-151
91. Чирков В.Ф. Изобразительное искусство Сибири XVII — начала XXI вв. В 2-х томах. ред. А. Шередега ; худож. В. Валериус ; авт. предисл. А. Г.Елфимов. - Тобольск : Общ. Благотворительный фонд "Возрождение Тобольска". - (Сибирский художественный музей). 2014, 815стр
92. Чмыхало Б.А. «Молодая Сибирь». Регионализм в истории русской литературы Текст. / Б.А. Чмыхало. Красноярск: КГПИ, 1992. -199 с.
93. Чмыхало, Б.А. Литературно-критическая борьба в сибирских изданиях начала XX в. Текст. / Б.А. Чмыхало- Красноярск: КГПИ, 1987.-79 с.-400 экз.
94. Чмыхало, Б.А. Литература Сибири XVI-XVIII вв. Текст. / Б.А. Чмыхало. Красноярск: КГПИ, 1983. - 72 с.
95. Чмыхало, Б.А. Литературный регионализм Текст. / Б.А. Чмыхало: Учебное пособие. Красноярск: КГПИ, 1990. - 79 с.
96. Шелегина О.Н. Очерки материальной культуры русских крестьян западной Сибири. Новосибирск, 1992.
97. Шелегина О.Н. Адаптация русского населения в условиях освоения территории Сибири. Вып. 1- М.: Логос, 2001.
98. Шелегина О.Н. Адаптация русского населения в условиях освоения территории Сибири. Вып. 2- М.: Логос, 2002.
99. Шайдуров В.Н. Европейские диаспоры в Западной Сибири: численность, размещение и хозяйственные занятия . Современное историческое

сибиреведение XVII - начала XX вв.: Сборник научных трудов / Под ред. Ю.М. Гончарова. Барнаул: Изд-во Аз Бука, 2005. 310 с. с.106-114

100. Ядринцев Н. М. Сибирь как колония в географическом, этнографическом и историческом отношении / отв. ред. Л. М. Горюшкин. — Новосибирск : Сибирский хронограф, 2003.

101. Ядринцев Н. М. Сочинения. Т. 2: Сибирские инородцы, их быт и современное положение / под ред. С. Г. Пархимовича. Тюмень: Изд-во Ю. Мандрики, 2000.

## ПРИЛОЖЕНИЕ А



Рисунок А1: Произведение Т.Ряннеля "Горные кедры" 1959 год

ПРИЛОЖЕНИЕ Б



Рисунок Б1: Произведение Ю.Деева "Дед ушел от бабки"1996 год

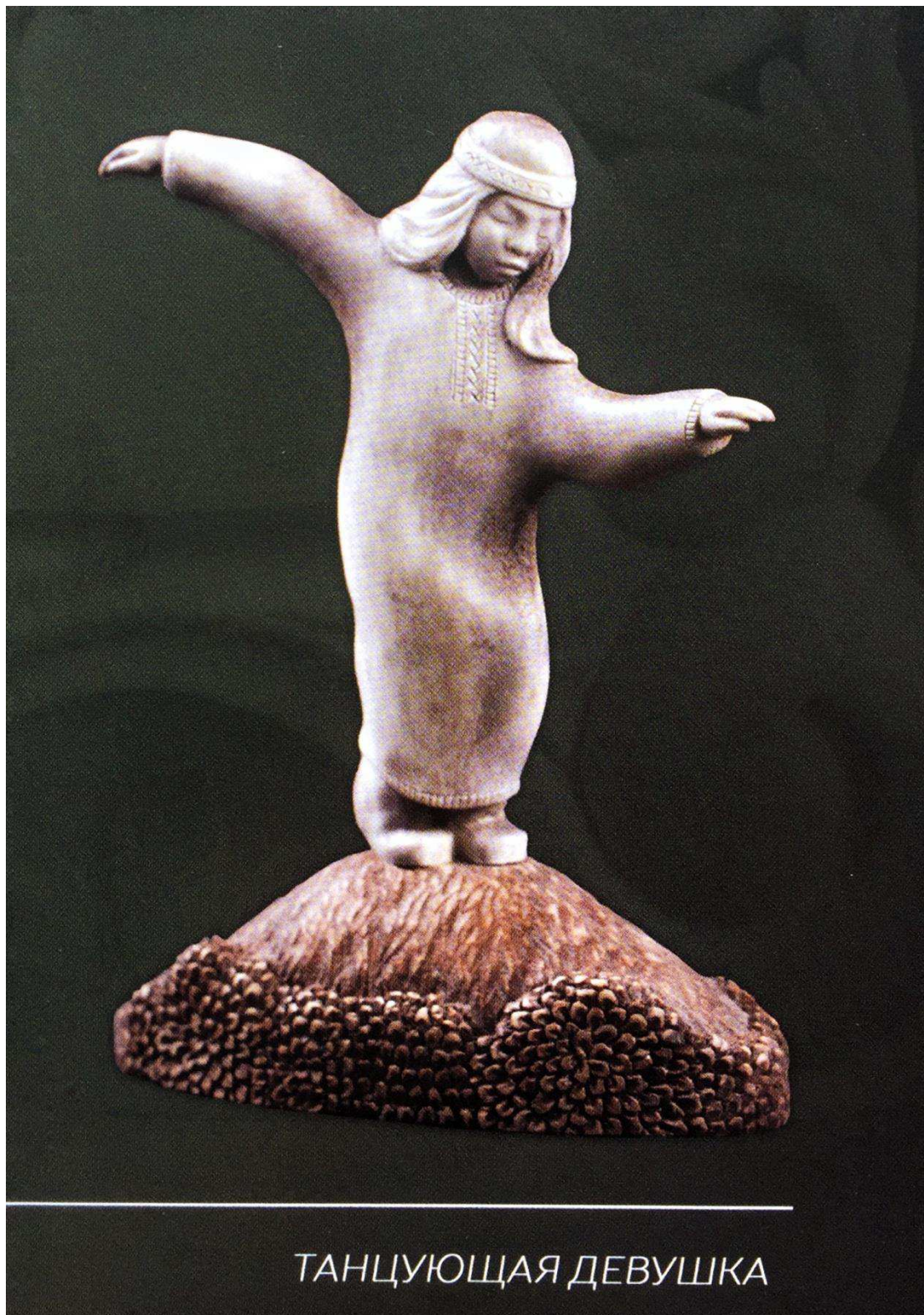
## ПРИЛОЖЕНИЕ В



Балбобек. 2004.  
Холст, масло. 90 x 80

Рисунок В1: Произведение Е.Севергиной "Балбобек" 2004 год.

ПРИЛОЖЕНИЕ Г



ТАНЦУЮЩАЯ ДЕВУШКА



Рисунок Г1: Произведение О.Марченко "Танцующая девушка" 2010 год.

## ПРИЛОЖЕНИЕ Д



Рисунок Д1: Произведение Д.Намдакова "Лучник" 2000 год

## **ПРИЛОЖЕНИЕ Е**



Камлание. 2004.  
Шамот, флюсы, глазури. 210 x 100

Рисунок Е1: Произведение М.Ленченко "Камлание" 2004 год

Федеральное государственное автономное  
образовательное учреждение  
высшего образования  
«СИБИРСКИЙ ФЕДЕРАЛЬНЫЙ УНИВЕРСИТЕТ»  
Гуманитарный институт  
Кафедра культурологии

УТВЕРЖДАЮ  
Заведующий кафедрой  
 Н.П. Копцева  
«18» мая 2018 г.

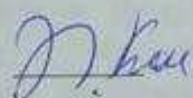


**БАКАЛАВРСКАЯ РАБОТА**

51.03.01 Культурология

ОТРАЖЕНИЕ ЭТНОМИРА СИБИРИ В ПРОИЗВЕДЕНИЯХ СИБИРСКИХ  
ХУДОЖНИКОВ


Руководитель



д-р филос. наук, профессор

Н.П.Копцева

Выпускник



Н.Н. Дубкова

Красноярск 2018