

Федеральное государственное автономное
образовательное учреждение
высшего образования
«СИБИРСКИЙ ФЕДЕРАЛЬНЫЙ УНИВЕРСИТЕТ»
Институт педагогики, психологии и социологии
Кафедра социологии

УТВЕРЖДАЮ

Заведующий кафедрой

_____ Д.О. Труфанов

«__» _____ 2017г.

БАКАЛАВРСКАЯ РАБОТА

39.03.01 Социология

Отношение взрослого населения г. Красноярска к иностранным трудовым
мигрантам

Руководитель _____ доцент, канд. социол. наук Д. О. Труфанов

Выпускник _____ У. К. Помренина

Красноярск 2017

СОДЕРЖАНИЕ

Введение.....	3
1. Теоретико-методологические основания исследования отношения взрослого населения Красноярска к иностранным трудовым мигрантам.	5
1.1 Понятие иностранной трудовой миграции и ее характеристики в современных социологических исследованиях.	5
1.2 Анализ результатов социологических исследований иностранной трудовой миграции в России и Красноярском крае	13
2. Эмпирическое исследование отношения взрослого населения города Красноярска к иностранным трудовым мигрантам.....	17
2.1 Методическое обоснование исследования.....	17
2.2 Результаты социологического исследования.....	21
Заключение	57
Список использованных источников	61
Приложение А Образец опросного листа.....	64
Приложение Б Описательная статистика исследования.....	68

ВВЕДЕНИЕ

Миграция, особенно трудовая, в современном мире приобретает все более масштабный характер и становится одним из самых важных факторов мирового развития, обеспечивая гибкость международного рынка труда, приобщение менее развитых стран к мировой культуре производства, взаимодействие и взаимообогащение культур.

На сегодняшний день более 214 миллионов человек проживают за пределами стран, где они родились [1]. Согласно данным Международной организации труда, в мире насчитывается от 120 до 200 миллионов легальных трудовых мигрантов.

Актуальность данной работы также обуславливается тем, что общественные перемены последних лет существенно повлияли на политическую и социальную ситуацию на постсоветском пространстве, вследствие чего миллионы людей стали вынужденными мигрантами, в том числе и трудовыми. В последнее десятилетие Россия столкнулась с интенсивными миграционными потоками в условиях, когда ее экономическая база оказалась в кризисном состоянии. Это, в первую очередь, касается миграции рабочей силы из Китайской народной республики, лиц, приехавших из стран ближнего зарубежья, зачастую исповедующих ислам, а так же, беженцев из Украины, отношения с которой в последние годы можно характеризовать как напряженные. Миграция (в том числе и трудовая) вносит коррективы в жизнь местных социумов и оказывает влияние на проводимую суверенными государствами политику [2].

В следствии увеличения в нашем городе мигрантов, в большинстве своем разительно отличающихся от коренного населения города по различным аспектам: экономическим, социальным, религиозным и культурным, напряжение между населением города и приезжими гражданами возрастает и может привести к усилению предубеждений против иностранных мигрантов, которые в свою очередь могут вылиться в серьезный конфликт [3].

По данным Красноярскстата, с каждым годом миграционный прирост в Красноярском крае увеличивается: так, в 2014 году он составлял 935 человек, а в 2016 уже 2753. При этом, исходя из данных числа прибывших и ушедших (52930 против 50 177 на 2016 год) можно сделать вывод о том, что Красноярск очень активно вовлечен в миграционные процессы, а миграция носит маятниковый характер: лица, приезжающие в наш город, преследуют цель временного заработка, который после экспортируют из нашего региона на свою родину.

Объектом исследования является взрослое население Красноярска.

Предметом исследования является отношение взрослого населения г. Красноярска к иностранным трудовым мигрантам.

Целью данного исследования является изучение отношения взрослого населения Красноярска к иностранным трудовым мигрантам. Для достижения данной цели, были выделены следующие задачи:

1. Рассмотреть понятие трудовой миграции и ее характеристики в современных социологических исследованиях;
2. проанализировать результаты существующих социологических исследований трудовой миграции в России и Красноярском крае;
3. разработать программу социологического исследования для анализа отношения взрослого населения Красноярска к иностранным трудовым мигрантам;
4. провести социологическое исследование, проанализировать результаты и сформулировать выводы.

Гипотеза: у жителей Красноярска сложилось преимущественно негативное отношение к иностранным трудовым мигрантам.

1 Теоретико-методологические основания исследования отношения взрослого населения Красноярска к иностранным трудовым мигрантам

1.1 Понятие иностранной трудовой миграции и ее характеристики в современных социологических исследованиях

Мигрантом называют человека, покинувшего место своего постоянного проживания более чем на шесть месяцев под влиянием выталкивающих или притягивающих факторов. Под выталкивающими факторами понимается совокупность обстоятельств, препятствующих свободной и безопасной жизни человека (политические репрессии, экологические катастрофы, военные действия, национально-этнические вооруженные конфликты и другие). Притягивающие факторы, напротив, демонстрируют стремление к улучшению жизни (переезд в экономически развитые регионы, в центры образования).

Если говорить о широкой трактовке понятия мигрант, то мигрантам является всякий человек, совершающий эпизодические поездки за пределы территории своего постоянного жительства в деловых, туристических или рекреационных целях, либо на регулярной основе перемещающийся между двумя поселениями, либо меняющий место жительства на временно или постоянной основе. В узком же понимании, мигрант - лицо, переселившееся в другую местность с целью постоянного жительства.

В данной работе под мигрантом подразумевается лицо, совершающее миграцию, т.е. пересекающее границы тех или иных территорий со сменой постоянного места жительства навсегда или на более или менее длительное время[4].

Социальные отношения - некоторая система взаимодействий между индивидами по поводу чего-либо, носящая нормированный характер. Социальные отношения носят устойчивый характер и, в отличие от социального взаимодействия, ограничены определенными нормами (как формальными, так и не формальными)[5].

Под понятием "трудовая миграция" в общем виде понимается процесс перемещения трудовых ресурсов с целью трудоустройства на более выгодных условиях, определяющихся соотношением спроса и предложения на рынке труда, чем в стране происхождения или регионе постоянного проживания мигранта[6].

На 32-й сессии МОТ (1949г.) была принята Конвенция о трудящихся-мигрантах, определяющая этот термин, как "лицо, которое эмигрирует из одной страны в другую не за собственный счет с целью найма, и касающегося любого, в официальном порядке допущенного в страну в качестве трудящегося-мигранта"[7].

Трудовой мигрант, согласно Конвенции Международной организации труда (МОТ), - это лицо, которое мигрирует или мигрировало из одной страны в другую с целью получить работу. Данное определение включает в себя также любое лицо, законно въехавшее в страну в качестве трудового ресурса. Однако оно не включает в себя пограничных и сезонных рабочих, лиц свободных профессий и некоторые другие категории.

Иностранные трудовые мигранты – «лица, пересекающие государственные границы, привлекаемые работодателем для осуществления трудовой деятельности»[8].

В современном мире преобладает миграция, обусловленная экономическими потребностями. Трудовых мигрантов из другой страны иногда называют гастарбайтерами (от нем. *Gastarbeiter* — гостящий рабочий). Основные потоки трудовой внешней эмиграции составляют:

- мужчины, в большинстве случаев молодые, с низкой квалификацией;
- женщины массовых профессий общественного сервиса и домашних услуг;
- высококвалифицированные специалисты.

В работе Ионцева В.А «Международная миграция: населения: теория и история изучения» к трудовым мигрантам относятся:

1. Трудящиеся-мигранты, связанные с выполнением определенного проекта: лица, которым разрешено пребывание в государстве с целью занятости только в течение определенного периода работы над проектом, который выполняется в этой стране нанимателем работника-мигранта. Наниматель или лицо, являющееся посредником, должен гарантировать, что мигранты, приехавшие для выполнения проекта уедут из страны, как только проект будет завершен.

2. Трудящиеся-мигранты, работающие по контракту: лица, работающие в стране, не являющейся их родиной, по контракту, в котором указаны сроки, ограничивающие их пребывание и перечислены работы, которые может выполнить мигрант. Данной категории не разрешается менять работу и предполагается, что они покинут страну по истечении срока действия контракта, не зависимо от того, продолжается ли работа, которую они выполняют, или нет.

3. Временные трудящиеся-мигранты: лица, которым разрешено пребывание в стране, не являющейся их родиной, в течение ограниченного периода для определенных занятий или выполнения определенной работы. Временные работники-мигранты могут менять нанимателя и продлевать разрешения на работу без выезда из страны пребывания[9]. Трудовую миграцию автор определяет как миграцию, связанную с пересечением государственной границы с целью «продажи своего труда», то есть трудоустройства и работы на том или ином предприятии и получения за это соответствующего вознаграждения - заработной платы.

Понятие миграции тесно связано с таким явлением, как миграционный процесс, который понимается в социологии, как процесс изменений, обусловленный переходом перемещенного населения к новому состоянию, включающему в себя три фазы: формирование факторов мобильности, процесс перемещения мигрантов, а также приживаемость на новом месте жительства. Трудовая миграция – это процесс перемещения трудовых ресурсов, целью которых является трудоустройство на более выгодных условиях, нежели те, что

они могли бы иметь в стране происхождения или регионе их постоянного проживания[10].

Миграционные процессы обрели, начиная со второй половины двадцатого века, поистине глобальные масштабы, охватив все континенты планеты, социальные слои и группы общества, различные сферы общественной жизнедеятельности, поэтому вполне обоснованно 20 век назван "эрой миграции"[11].

Определение международной миграции, как правило, отсутствует в отечественных и зарубежных работах. Наиболее широкое описательное определение понятие международная миграция сформулировано В. А. Ионцевым. «Международная миграция представляет собой территориальные (пространственные) передвижения людей через государственные границы, связанные с изменением постоянного места жительства, обусловленным различными факторами (семейными, национальными, политическими и др.), или пребыванием в стране въезда, имеющем длительный (более 1 года), сезонный и маятниковый характер, а также с циркулярными поездками на работу, отдых, лечение и тому подобное»[12].

Увеличение масштабов трудовой миграции ставит перед принимающей страной множество вопросов и проблем. К ним, в первую очередь, можно отнести влияние на рынок труда, социальные отношения принимающей между группами мигрантов и коренного населения и проблемы интегрирования представителей различных культур и статусных групп.

Влияние международной трудовой миграции на рынок труда.

С точки зрения экономики международная миграция является механизмом перераспределения трудовых ресурсов. В классических экономических теориях трудовая миграция рассматривается как международное передвижение экономически активных людей. Так, например, Адам Смит и другие экономисты его времени причину трудовой миграции видели в различии спроса и предложении рабочей силы в разных регионах. Поэтому А. Смит, Д. Рикардо и др. выступали за беспрепятственное

передвижение капитала, товаров и рабочей силы, считая переезд работников из низкооплачиваемых в высокооплачиваемые места естественным стремлением к более полному выражению себя и с тем, чтобы рыночные механизмы могли максимально способствовать экономическому развитию и сокращению бедности[13]. В рамках неоклассической теории, разработанной М. Фридманом, П. Самуэльсаном, Дж. Хигс и др. в 1960-70 г.г. утверждается, что разница в оплате труда, будет побуждать работников из стран с низкой оплатой переезжать в страны с высокой заработной платой и в результате заработная плата растет в странах выезда одновременно падая в странах въезда[14].

На микроэкономическом уровне преимущества миграции измеряются с точки зрения чистой отдачи - разнице между ожидаемыми доходами в стране въезда и ожидаемыми доходами в стране выезда. Отсюда можно сделать вывод, что любые факторы, сокращающие личные затраты на миграцию, увеличивают вероятность ее осуществления и величина миграционного потока во многом зависит от миграционной политики принимающей страны.

В «новой экономической теории миграции» предполагается, что люди действуют не как отдельные индивиды, а как члены домохозяйств и семей. В соответствии с этим подходом, домохозяйства пытаются минимизировать риски для своего экономического благосостояния, диверсифицируя расположение трудовых ресурсов семьи. «Международная миграция, в первую очередь через денежные переводы, которые высылают трудящиеся-мигранты, может позволить домохозяйствам добыть капитал, необходимый для улучшения продуктивности дохода в стране выезда»[15]. Так, например, по данным Центрального банка РФ, в 2011 г. переводы денег из России в страны СНГ составили 16,7 млрд. долл. За 9 месяцев 2012 г. таджики выслали домой 2 млрд. 266 млн. долл. (47% валового внутреннего продукта Таджикистана), узбеки — 4 млрд. 260 млн. долл., а только за первый квартал 2017 года мигранты вывели из России через платежные системы 914 млн. долларов. За последние 2,5 года, Россия заплатила мигрантам более 18 миллиардов долларов. В соответствии с этим подходом, домохозяйства пытаются

минимизировать риски для своего экономического благосостояния, диверсифицируя расположение трудовых ресурсов семьи.

В теории «двойного рынка труда», или «сегментированного рынка труда», разработанной М. Пиорее миграция рассматривается на макроуровне, когда международные процессы накладывают ограничения на индивидуальный и коллективный выборы. Автор выделяет следующие факторы, влияющие на формирование структурного спроса на иностранных работников: 1) влияние на заработную плату престижа и положения в обществе, а отсюда необходимость поддерживать установившуюся профессиональную иерархию. Повышение заработной платы работникам низкой квалификации будет оказывать давление на работников более высоких слоев иерархии и поэтому в периоды дефицита нанимателям удобнее импорт иностранной рабочей силы, согласной получать меньшую заработную плату; 2) наниматели заинтересованы в работниках низкой квалификации, мотивом труда для которых является только заработок, а не положение в обществе или карьера; 3) сегментированный рынок труда – первичный сектор с интенсивным использованием капитала и вторичный сектор с интенсивным использованием рабочей силы. В соответствии с теорией человеческого капитала у работников вторичного сектора работа нестабильная и низкоквалифицированная и их могут уволить в любое время с небольшими затратами для нанимателя[16].

В концепции «миграционных систем» (М Критц, Х. Злотник, Ван де Каа и др.), рассматривается взаимосвязь между миграционными процессами стран-выезда и странами-въезда, учитывая, что кроме миграции их исторически объединяют культурные, политические и экономические отношения. В рамках данного подхода необходимо учитывать все виды миграции и в перспективе во всех странах. Как следствие, миграция создает объединенное пространство – миграционную систему. Но, как отмечает одна из основных авторов концепции миграционных систем Мэри Критц – исследования в данном направлении пока несут скорее описательный характер, не охватывая в полном объеме мировые миграционные потоки[17].

В настоящее время Россия занимает второе место в мире по количеству въезжающих в страну трудовых мигрантов. Федеральной миграционной службой в 2012 г. официально было зафиксировано 12 млн. трудовых иммигрантов: 90% из них — мужчины, 10% — женщины. Среди российских трудовых иммигрантов 24% имеют незаконченное среднее образование, 37% — среднее, 34% — среднее специальное и 5% — высшее; владеют русским языком свободно — 34%, говорят по-русски плохо — 52%, не знают русского языка — 14%. Прибыли в Россию из Узбекистана — 38%, Таджикистана — 24%, Киргизии — 23%, других бывших советских республик — 15%. Среди российских трудовых мигрантов 85% мусульман. Основные отрасли, в которых трудятся иммигранты в России — строительство (37%), торговля (30%), промышленность (10%), транспорт (7%), сельское хозяйство (5%)[18].

Говоря о влиянии иностранных мигрантов на рынок труда России в настоящее время к положительным последствиям трудовой миграции в России можно отнести следующие: занятость рабочих мест, связанных с не престижным или тяжелым трудом, на которые не претендуют граждане страны; расширение внутреннего рынка страны за счет спроса на товары и услуги, предъявляемого иностранными рабочими; снижение налоговой нагрузки на государственный бюджет. Трудовые мигранты не только не требуют социальных пособий, но, уплачивая налоги и другие обязательные взносы, снижают относительную налоговую нагрузку на коренное население.

Если же говорить о перспективах, то вопрос о том, способствует ли трудовая миграция подъему экономики или наоборот препятствует — остается открытым.

Конфликтогенная составляющая трудовой миграции

Говоря о трудовой миграции и миграции вообще, необходимо обратиться к фундаментальной работе Дмитриева А.В. «Миграция – конфликтное измерение»[19].

Основной постулат автора состоит в том, что массовая миграция, является носителем невиданного до сих пор противоречия между

переселенцами и постоянными жителями принимающих стран. Основные линии такого противоречия - ценности, вера, нормы поведения, стили общения и особая семейная структура. Автор, как и многие другие социологи считают социальное воздействие миграции на различные группы населения негативным, т.е. видят в нем источники миграционных конфликтов.

Остановимся на наиболее типичных, выделенных автором противоречиях.

1. Противоречие социальной дифференциации суть которого состоит в том, что некоторые, группы и отдельные личности из трудовых мигрантов адаптируются к принимающему сообществу, в то время как другие становятся маргиналами. Этнические общности неизбежно начинают конкурировать между собой в областях занятости, проживания и общения. Одновременно наблюдается и недостаточное воздействие властей на различных уровнях, что приводит к социальной напряжённости и к росту националистических настроений. Поэтому остро стоит вопрос включения групп иммигрантов в социальные и экономические процессы в обществе. Невыполнение данного условия приводит к тому, что, с одной стороны мигранты становятся мишенью для нападков, с другой - их маргинальное положение способствует сплочённости, которая может принять формы фундаментализма или замыкания внутри себя для достижения равноправия и признания самобытности культуры группы[20].

2. Проблема сохранения культурных особенностей как мигрантов, так и резидентов. Среди мигрантских сообществ крепнет стремление не только выжить в новых условиях, но и сохранить собственные духовные традиции

3. Этнический и конфессиональные аспекты. Некоторые исследователи склонны считать, что любое расширение межнационального общения способствует взаимопроникновению культур и усвоению сходных образцов поведения. В противоположной концепции этнос рассматривается как самоорганизующаяся система, стремящаяся к самосохранению и любое

воздействие на нее неизбежно ведёт к противодействию, усиливающимися в конкурентной среде.

4. Негативная стереотипизация мигрантов, как схематизированность и аффективную окрашенность, свойственную этой форме восприятия. Стереотип обычно рассматривается как устойчивый и достаточно упрощённый образ социального объекта, т. е. группы. В содержании стереотипа зафиксированы оценочные мнения и некие предписания к действию в отношении людей данной этнической группы. В современном сознании россиян чаще доминирует стереотип «среднеазиата», кавказца, украинца («бендеровца»). Негативная стереотипизация коррелирует с проявлением конфликтов, при этом этнические характеристики преобладают по сравнению с другими[21].

Социальные отношения - некоторая система взаимодействий между индивидами по поводу чего-либо, носящая нормированный характер. Социальные отношения носят устойчивый характер и, в отличие от социального взаимодействия, ограничены определенными нормами (как формальными, так и не формальными)[22].

Таким образом, под иностранными трудовыми мигрантами в данной работе подразумеваются лица, пересекающие границы государства с целью дальнейшего трудоустройства.

1.2 Анализ результатов социологических исследований иностранной трудовой миграции в России и Красноярском крае

Интерес к миграции рабочей силы, в особенности внешней, возрос с переходом стран бывшего СССР к открытой рыночной системе[23].

Влиянию внешней трудовой миграции на социальное, политическое и экономическое развитие России, проблемам роста ксенофобии и напряженности в обществе посвящены работы В. М. Моисеенко, Е. В. Тюрюкановой, В. И. Мукомеля, Утяцкого М. Н., С. Пирожкова и др. По мере роста масштабов нелегальной трудовой миграции появился ряд исследований, посвященных данной проблематике[24].

В Красноярском крае исследования отношения взрослого населения к иностранным трудовым мигрантам проводятся систематически[25]. Ведущее место в таких исследованиях занимают исследования уровня этнической толерантности и отношения населения к иностранным трудовым мигрантам. Начиная с 2009 года ежегодно в Красноярском крае осуществляются исследования по инициативе Управления общественных связей Губернатора Красноярского края, с участием специалистов Института педагогики, психологии и социологии Сибирского федерального университета, регионального отделения общества "Знание" России, а также региональных социологических центров.

Результаты исследований 2009-2015 года выявили два типа образа иностранного трудового мигранта в массовом сознании жителей Красноярского края. Первый характеризуется агрессией, угрозой экономическому и культурному развитию края. Это подтверждается суждениями о том, что необходимо жестко контролировать приезд в Россию иностранных трудовых мигрантов, нужно разрешить въезд в Россию только тем, кто знает русский язык и уважает русскую культуру, надо ограничивать количество иностранных трудовых мигрантов в Красноярском крае, народы, которые имеют свою историческую родину за пределами России должны уехать туда.

Второй тип образа менее распространен в массовом сознании жителей нашего региона, включает позитивные характеристики, выраженные суждениями о том, что проживание на территории края представителей разных национальностей обогащает культуру нашего региона, что нужно создавать условия для привлечения иностранных трудовых мигрантов в Россию, что приезд в Россию иностранных трудовых мигрантов способствует экономическому развитию страны, и, что влияние иностранной трудовой миграции на рост преступности в Красноярском крае - это миф. Именно первый тип образа иностранного трудового мигранта доминирует в массовом сознании жителей Красноярского края, он оказывает влияние на формирование этнических стереотипов и предубеждений по отношению к мигрантам.

Обобщая вышесказанное, стоит отметить, что образ иностранного трудового мигранта включает в себя как негативные, так и позитивные характеристики. С одной стороны иностранный трудовой мигрант – это представитель другого государства, приехавший ради заработка, как правило, имеющий низкую профессиональную квалификацию, склонный к девиантному поведению. Такой образ иностранного трудового мигранта вызывает раздражение и неприязнь по отношению к ним, вызывает желание дистанцироваться. С другой стороны иностранный трудовой мигрант – это работающий и трудолюбивый человек, носитель другой национальности, культуры и языка. Их проживание на принимающей территории способствует экономическому развитию и культурному обогащению региона[26].

В 2015-2016 годах под руководством Д.О. Труфанова было проведено пять исследований отношения взрослого населения Красноярского края к представителям других национальностей и иностранным трудовым мигрантам. Объектом данных исследований являлись взрослые жители Красноярского края.

Результаты исследования 2015 года показали, что среди жителей краевого центра больше тех, кто в большей степени негативно относится к мигрантам: они чаще испытывают неприязнь и раздражение по отношению к ним, а также указывают на вред от иностранных трудовых мигрантов[27].

В апреле-мае 2015 года были проведены два исследования: "отношение взрослого населения Красноярского края к представителям других национальностей и национальному экстремизму" и "отношение взрослого населения Красноярского края к иностранным трудовым мигрантам". В декабре 2015 года проведено исследование уровня гармонизации межнациональных отношений, рисков формирования конфликтов в сфере межнациональных и миграционных отношений в Красноярском крае. В октябре-ноябре 2016 г. проведено очередное исследование отношения взрослого населения Красноярского края к иностранным трудовым мигрантам. В ноябре-декабре 2016 г. проведено исследование уровня гармонизации межнациональных

отношений, рисков формирования конфликтов в сфере межнациональных и миграционных отношений в Красноярском крае.

В результате проведения серии этих исследований (общая выборка около 6000 человеке) было показано, что только пятая часть населения края (19%) выделяют национальности, к которым они не испытывают дружеских чувств.

Исследование отношений жителей края к трудовым мигрантам выявило тенденцию повышения уровня негативного восприятия иностранных трудовых мигрантов. Из различных вариантов ответа, выражающих то или иное отношение к мигрантам, респонденты чаще выбирали негативные. Если, например, в 2015 году раздражение и неприязнь к иностранным трудовым мигрантам испытывали 25% жителей, то к 2016 году их было уже 31%. Аналогичная тенденция проявилась и в сдвиге ассоциаций с трудовыми мигрантами в сторону негативных (с 42% в 2015 г. до 48% в 2016 г.).

Авторы данного исследования считают, что подобные результаты являются признаками роста мигрантофобии во взрослом населении Красноярского края, которое является следствием увеличения социального напряжения из-за ухудшения экономического положения страны, а также негативного формирования образа иностранного мигранта в отечественных и зарубежных средствах массовой информации в связи европейским миграционным кризисом.

Таким образом, изучив и обобщив результаты проведенных социологических исследований трудовой миграции, я выдвинула гипотезу о том, что у жителей Красноярска сложилось преимущественно негативное отношение к иностранным трудовым мигрантам.

2 Эмпирическое исследование отношения взрослого населения города Красноярска к иностранным трудовым мигрантам

2.1 Методическое обоснование исследования

Актуальность данной темы обусловлена тем, что вследствие увеличения в Красноярске количества иностранных трудовых мигрантов, в большинстве своем отличающихся от коренного населения города по различным аспектам: экономическим, социальным, религиозным и культурным, напряжение между населением города и приезжими гражданами может возрастать, что, в свою очередь, может привести к усилению предубеждений против иностранных мигрантов в принимающем населении [28].

Объект исследования - взрослое население Красноярска.

Цель исследования: изучить отношение взрослого населения Красноярска к иностранным трудовым мигрантам.

Для достижения цели были определены следующие задачи:

- Изучить представления жителей Красноярска об иностранных трудовых мигрантах.
- Выяснить уровень распространенности иностранных трудовых мигрантов в кругах личных контактов жителей Красноярска.
- Выяснить эмоциональное отношение жителей Красноярска к иностранным трудовым мигрантам.
- Изучить отношение жителей Красноярска к иностранным трудовым мигрантам, прибывшим из различных регионов.
- Изучить отношение жителей Красноярска к иностранным трудовым мигрантам с точки зрения их пользы или вреда.
- Выяснить мнения взрослого населения об изменении количества иностранных трудовых мигрантов в Красноярском крае.
- Изучить отношение жителей Красноярска к вопросам миграционной политики.

- Выяснить мнения жителей Красноярска о необходимости изменения миграционного законодательства.
- Выяснить уровень толерантного отношения к иностранным трудовым мигрантам во взрослом населении Красноярска.
- Изучить отношение жителей Красноярска к иностранным трудовым мигрантам как конкурентам на рынке труда.
- Изучить источники, из которых жители Красноярска получают информацию об иностранных трудовых мигрантах.

Гипотеза: у жителей Красноярска сложилось скорее негативное отношение к иностранным трудовым мигрантам.

Таблица 1 - Соответствие вопросов анкетного опроса задачам исследования

Наименование индикатора	Задача	Вопросы
1. Представления жителей Красноярска об иностранных трудовых мигрантах	Изучить представления жителей Красноярска об иностранных трудовых мигрантах.	№6
2. Уровень распространенности иностранных трудовых мигрантов в кругах личных контактов жителей Красноярска	Выяснить уровень распространенности иностранных трудовых мигрантов в кругах личных контактов жителей Красноярска.	№18
3. Эмоциональное отношение жителей Красноярска к иностранным трудовым мигрантам	Выяснить эмоциональное отношение жителей Красноярска к иностранным трудовым мигрантам.	№7, №16
4. Отношение жителей Красноярска к иностранным трудовым мигрантам, прибывшим из различных регионов	Изучить отношение жителей Красноярска к иностранным трудовым мигрантам, прибывшим из различных регионов.	№8, №9
5. Отношение жителей Красноярска к иностранным трудовым мигрантам с точки зрения их пользы или вреда	Изучить отношение жителей Красноярска к иностранным трудовым мигрантам с точки зрения их пользы или вреда.	№13
6. Мнения взрослого населения об изменении количества иностранных трудовых мигрантов в Красноярском крае	Выяснить мнения взрослого населения об изменении количества иностранных трудовых мигрантов в Красноярском крае.	№10

Продолжение таблицы 1

7. Отношение жителей Красноярска к вопросам миграционной политики	Изучить отношение жителей Красноярска к вопросам миграционной политики.	№11
8. Мнения жителей Красноярска о необходимости изменения миграционного законодательства	Выяснить мнения жителей Красноярска о необходимости изменения миграционного законодательства.	№12
9. Уровень толерантного отношения к иностранным трудовым мигрантам во взрослом населении Красноярска	Выяснить уровень толерантного отношения к иностранным трудовым мигрантам во взрослом населении Красноярска	№17
10. Отношение жителей Красноярска к иностранным трудовым мигрантам как конкурентам на рынке труда	Изучить отношение жителей Красноярска к иностранным трудовым мигрантам как конкурентам на рынке труда.	№14, №15
11. Источники, из которых жители Красноярска получают информацию об иностранных трудовых мигрантах	Изучить источники, из которых жители Красноярска получают информацию об иностранных трудовых мигрантах.	№19

Операционализация понятий:

Мигрант - лицо, совершающее миграцию, т.е. пересекающее границы тех или иных территорий со сменой постоянного места жительства навсегда или на более или менее длительное время.

Социальные отношения - некоторая система взаимодействий между индивидами по поводу чего-либо, носящая нормированный характер.

Трудовая миграция - процесс перемещения трудовых ресурсов с целью трудоустройства на более выгодных условиях, определяющихся соотношением спроса и предложения на рынке труда, чем в стране происхождения или регионе постоянного проживания мигранта.

Иностранные трудовые мигранты – лица, пересекающие государственные границы, привлекаемые работодателем для осуществления трудовой деятельности.

Взрослое население - лица старше 18 лет.

В качестве метода сбора данных был выбран классический способ сбора данных – метод анкетирования. Это объясняется тем, что данный метод позволит собрать достаточно большой объем эмпирических данных, а также получить необходимую для исследования формализованную информацию. Анкетирование проходило в октябре-ноябре 2016 года. Анкета включает в себя 19 вопросов (открытые, закрытые, полузакрытые, вопросы-фильтры, буферные вопросы, табличные вопросы), разбитые на два блока: паспортчика и основные вопросы. Были использованы следующие виды шкал: номинальная, порядковая, шкала Лайкерта. Также использовались такие методы, как описание, интерпретация, классификация, методы статистической обработки данных, кластерный анализ и контент-анализ. Анализ данных осуществляется методами описательной статистики с использованием пакета SPSS.

Характеристика выборочной совокупности

Тип выборки – квотная, репрезентативная по полу, возрасту и району. Выборочная совокупность составляет 463 респондента. Доверительная вероятность («надёжность») выборки – 95%, доверительный интервал («погрешность выборки») – 5%.

Таблица 2 - Распределение выборочной совокупности по полу, возрасту и району размещения

Возраст Пол Населенный пункт	18-29 л.		30-39 л.		40-49 л.		50-54 (ж), 50-59 (м)		55 и старше (ж), 60 и старше (м)		Итого чел.
	м	ж	м	ж	м	ж	м	ж	м	ж	
Железнодорожный район	5	5	5	5	4	4	4	1	2	9	44
	10		10		8		5		11		
Кировский район	6	6	6	6	4	5	4	3	4	11	55
	12		12		9		7		15		
Ленинский район	8	8	7	7	6	6	6	3	5	13	69
	16		14		12		9		18		
Октябрьский район	8	8	8	8	6	6	6	4	5	14	73
	16		16		12		10		19		
Свердловский	7	7	7	7	5	5	5	3	4	12	62

район	14		14		10		8		16		
Советский район	15	15	14	14	11	11	11	7	10	26	134
	30		28		22		18		36		
Центральный район	3	3	3	3	2	2	2	1	2	5	26
	6		6		4		3		7		
Итого, чел.	104		100		77		60		122		463

2.2 Результаты социологического исследования

Представления жителей Красноярска об иностранных трудовых мигрантах

Жители Красноярска представляют себе иностранных трудовых мигрантов как рабочих, дешевую силу (127 ответов) (таблица 6 Приложения Б). По мнению респондентов, мигранты за небольшие деньги работают в сфере услуг, торговле, строительстве, являются разнорабочими. При этом иностранные трудовые мигранты не боятся тяжелого труда и готовы работать в трудных условиях.

Следующей чертой образа иностранных трудовых мигрантов в массовом сознании взрослого населения нашего города выступает представление о них как о людях, приехавших на заработки и представителях других национальностей (95 ответов). По мнению респондентов, эти люди, как правило, являются выходцами из Китая и стран ближнего зарубежья – таджики, азиаты, киргизы, узбеки, армяне, кавказцы, казахи, украинцы, татары. В массовом сознании жителей Красноярска присутствует маркер "гастарбайтеры" для их обозначения.

Третье ранговое место занимают мнения, согласно которым иностранные трудовые мигранты – это "обычные люди, такие же, как и мы" (58 ответов). Эти мнения отличает видение мигрантов не с точки зрения их социального статуса, а с позиции общечеловеческих ценностей, устанавливающих значимость человека как такового.

На четвертом ранговом месте находятся ответы, раскрывающие представление о мигрантах как о вынужденно приехавших людях, которые не имеют необходимых условий для нормальной жизни на родине – ущемлены в правах, не имеют средств для самообеспечения, работы (49 ответов). Это "заложники судьбы", которые вынуждены уехать в другую страну в поисках лучшей жизни. Они испытывают лишения, являются беженцами и нуждаются в помощи и деньгах.

Следующая ранговая позиция содержит мнения, добавляющие к образу иностранного трудового мигранта негативную черту: мигранты обсуждаются как носители различных форм девиантного поведения (23 ответа). Так, по мнению респондентов, иностранные трудовые мигранты – "плохие", "агрессивные", "хапуги", "люди без уважения", "наглецы", "нахлебники", "преступники", и т.д. В представлении части жителей нашего города эти люди являются источником угрозы, приносят с собой грязь и болезни.

На шестом ранговом месте находятся мнения, согласно которым иностранные трудовые мигранты – это лишние, не нужные в нашей стране люди (17 ответов). По мнению респондентов, они не хотят жить в своей стране, занимают рабочие места россиян, являются обузой для нашей страны. В связи с этим мигранты – это чужие для нашей страны люди, которых не стоит пускать в Россию.

Составляющие образа иностранного трудового мигранта в массовом сознании взрослого населения Красноярска наглядно показаны на диаграмме 1. Всего было получено 384 ответа, раскрывающих представления респондентов об иностранных трудовых мигрантах. При построении диаграммы образа иностранного трудового мигранта данная сумма принята за 100%.



Рисунок 1 - Образ иностранного трудового мигранта в массовом сознании взрослого населения Красноярска (по результатам контент-анализа)

Таким образом, смысловым ядром образа иностранного трудового мигранта в массовом сознании жителей Красноярска в 2016 г. выступают представления о нем как о дешевой рабочей силе, готовой за небольшие деньги работать в сфере услуг, торговле и строительстве.

Уровень распространенности иностранных трудовых мигрантов в кругах личных контактов жителей Красноярска

Уровень распространенности иностранных трудовых мигрантов в кругах личных контактов жителей Красноярска составляет 40% (рисунок 2, таблица 18.1 Приложения Б). 44% опрошенных сообщили об отсутствии таких людей в их контактных кругах и 13% респондентов не смогли дать однозначного ответа на данный вопрос.

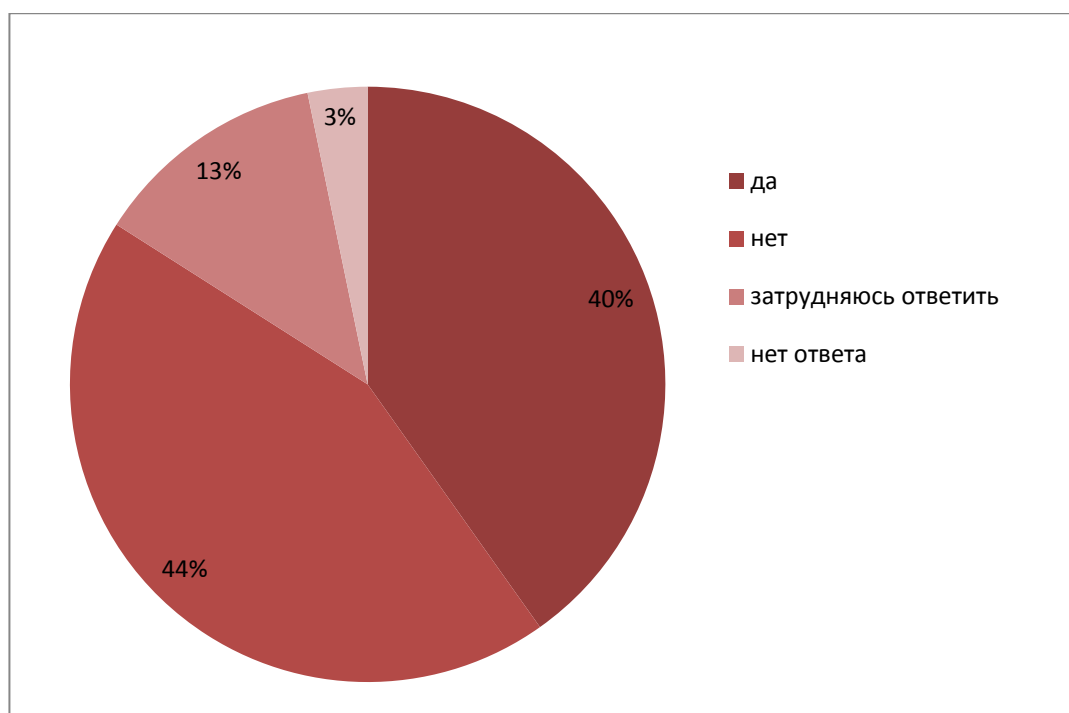


Рисунок 2 - Распределение ответов респондентов на вопрос «Есть ли среди Ваших друзей, знакомых, коллег люди, приехавшие в Красноярский край из других стран на заработки?»

Иностранные трудовые мигранты немногим чаще встречаются в кругах общения женщин, по сравнению с мужчинами (рисунок 3, таблица 18.1 Приложения Б). Вместе с тем, различия показателей минимальны, что позволяет считать уровень распространенности иностранных трудовых мигрантов в кругах личных контактов мужчин и женщин в целом сходным.



39,5%	да	40,7%
46,2%	нет	41,9%
11,0%	затрудняюсь ответить	14,2%



Рисунок 3 - Распределение ответов мужчин и женщин на вопрос: «Есть ли среди Ваших друзей, знакомых, коллег люди, приехавшие в Красноярский край из других стран на заработки?»

Иностранные трудовые мигранты чаще встречаются в кругах общения и рабочих контактов жителей Красноярска среднего возраста – 46,4% (110) (рисунок 4, таблица 18.2 Приложения Б). Среди молодежи и пенсионеров чуть более трети тех, кто имеет контакты с мигрантами.

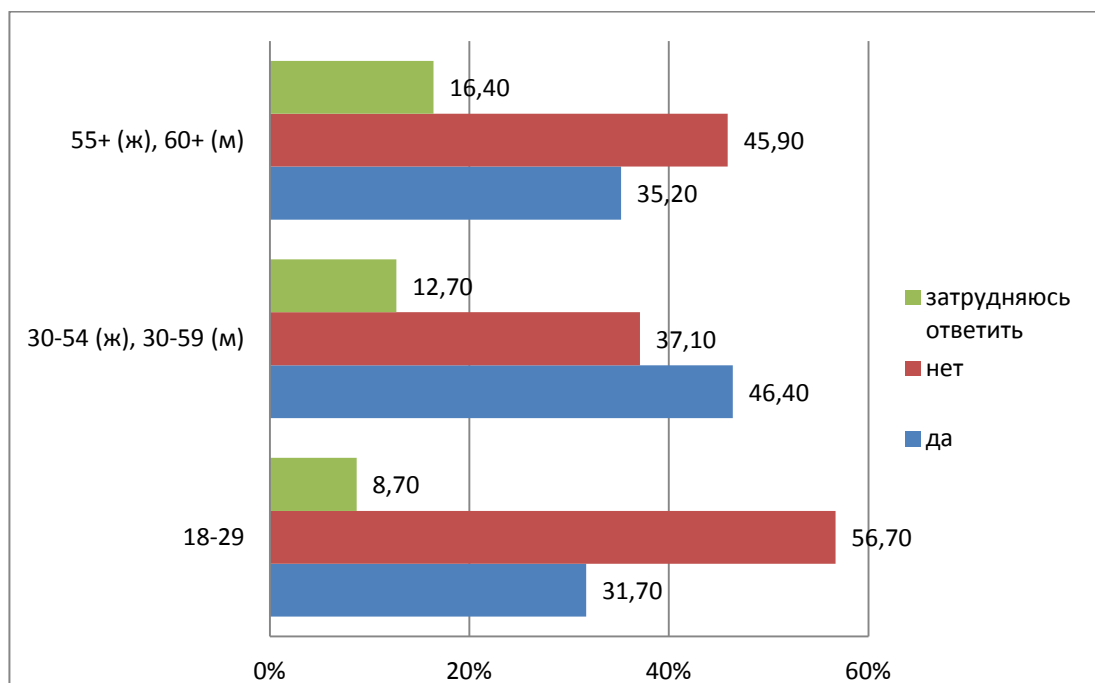


Рисунок 4 - Распределение ответов респондентов различных возрастных категорий на вопрос «Есть ли среди Ваших друзей, знакомых, коллег люди, приехавшие в Красноярский край из других стран на заработки?»

Наиболее высоким уровнем контактов с иностранными трудовыми мигрантами обладают жители Красноярска со средним специальным образованием – 45% (67) (Рис.5, таблица 18.3 Приложения Б). На втором ранговом месте по уровню общения с ними – обладатели неоконченного высшего образования, на третьем – жители Красноярска со средним образованием и на четвертом - жители с высшим образованием.

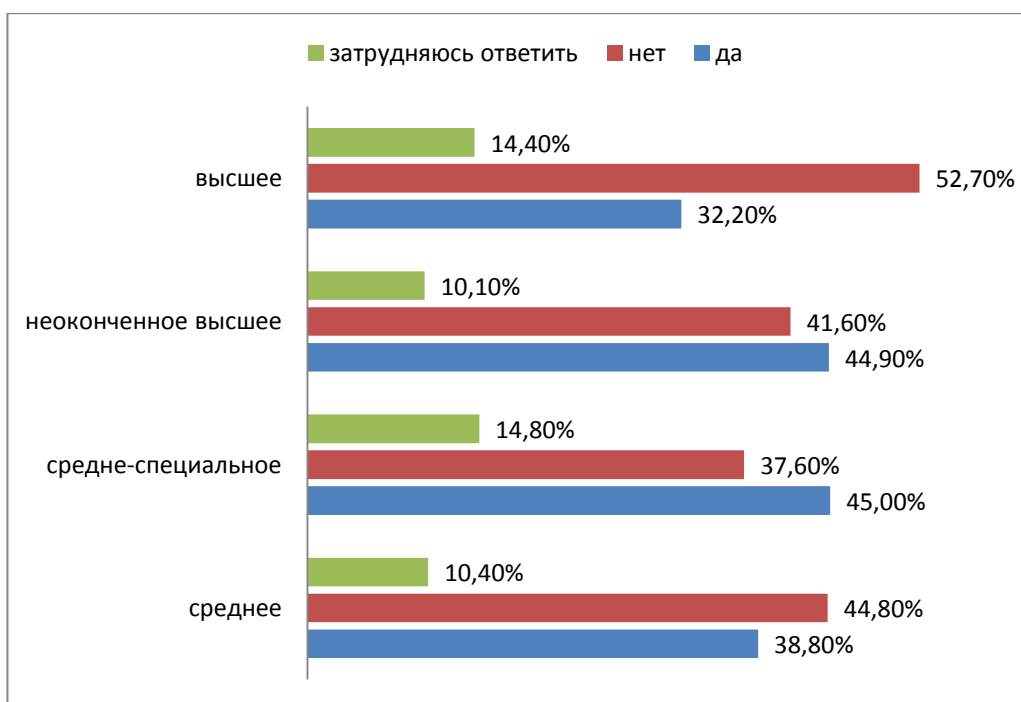


Рисунок 5 - Распределение ответов респондентов с различным уровнем образования на вопрос «Есть ли среди Ваших друзей, знакомых, коллег люди, приехавшие в Красноярский край из других стран на заработки?»

Таким образом, более трети взрослого населения Красноярска общаются с иностранными трудовыми мигрантами на уровне друзей, коллег и знакомых. В кругах личных и деловых контактов 43% жителей края таких людей, по их словам, нет. Существенных различий в уровне контактов с мигрантами со стороны мужчин и женщин не зафиксировано. Люди, приехавшие в Красноярский край из других стран на заработки, чаще встречаются в контактных кругах жителей среднего возраста и Красноярцев со средним специальным образованием.

Эмоциональное отношение жителей Красноярска к иностранным трудовым мигрантам

Чуть более половины взрослого населения Красноярска не выразили никаких особых чувств по отношению к иностранным трудовым мигрантам, прибывающим в их городе (рисунок 6, таблица 7.1 Приложения Б). Кроме того, 6% респондентов затруднились ответить на вопрос о чувствах, которые они

испытывают по отношению к иностранным трудовым мигрантам. Таким образом, меньше половины взрослого населения Красноярска смогли выразить какое-либо определенное отношение к иностранным трудовым мигрантам. Среди тех респондентов, кто сумел вербально определить свою позицию при ответе на данный вопрос, наибольшее число выразили уважение к иностранным трудовым мигрантам (17,5%) и, наряду с этим, неприязнь (14,7%). 11,7% ответивших испытывают раздражение по отношению к иностранным трудовым мигрантам, до 9% – страх, 5,2% – симпатию.

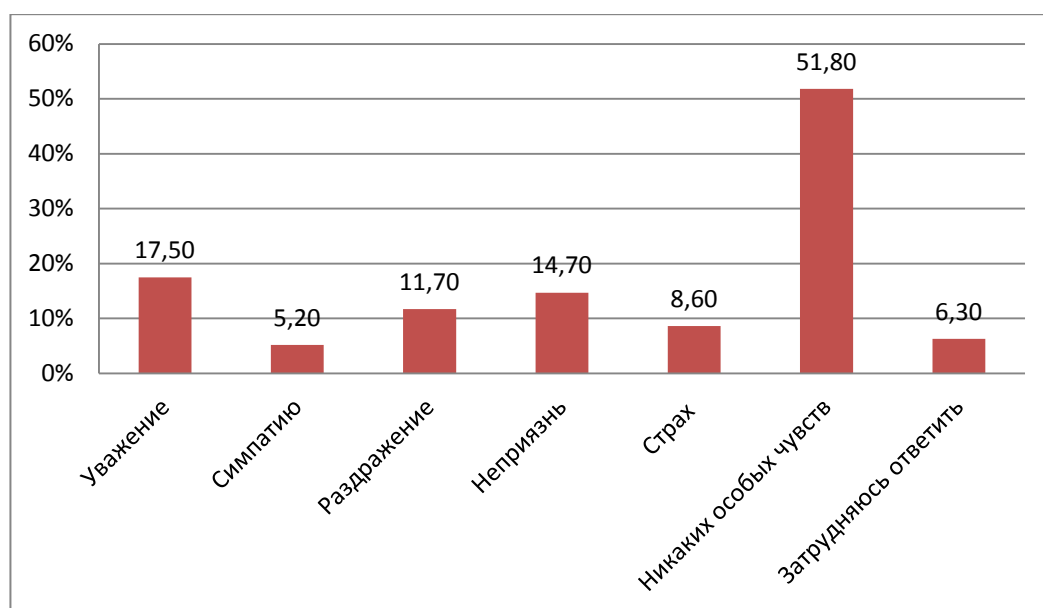


Рисунок 6 - Общее распределение ответов респондентов на вопрос: «Какие чувства Вы лично испытываете по отношению к иностранным трудовым мигрантам, прибывающим в Ваш город, район?»

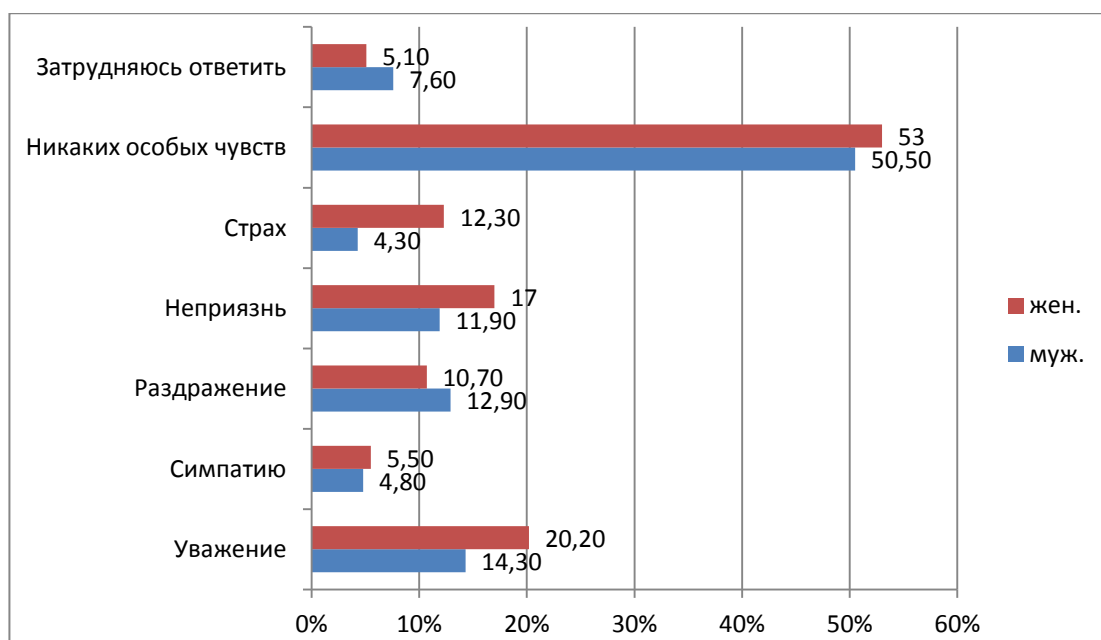


Рисунок 7 - Распределение ответов мужчин и женщин: «Какие чувства Вы лично испытываете по отношению к иностранным трудовым мигрантам, прибывающим в Ваш город, район?»

Обращает на себя внимание тот факт, что доля тех, кто испытывает по отношению к иностранным трудовым мигрантам уважение, значительно больше среди представителей старшей возрастной категории (23,0%), чем среди представителей иных возрастных групп. При этом, раздражение наоборот является эмоциональным отношением к мигрантам, характеризующим преимущественно чувства младшей возрастной категорией (17,3%). Так же, младшую возрастную группу отличает наибольший процент людей, испытывающих по отношению к мигрантам неприязнь (21,2%) (рисунок 8, таблица 7.2 Приложения Б).

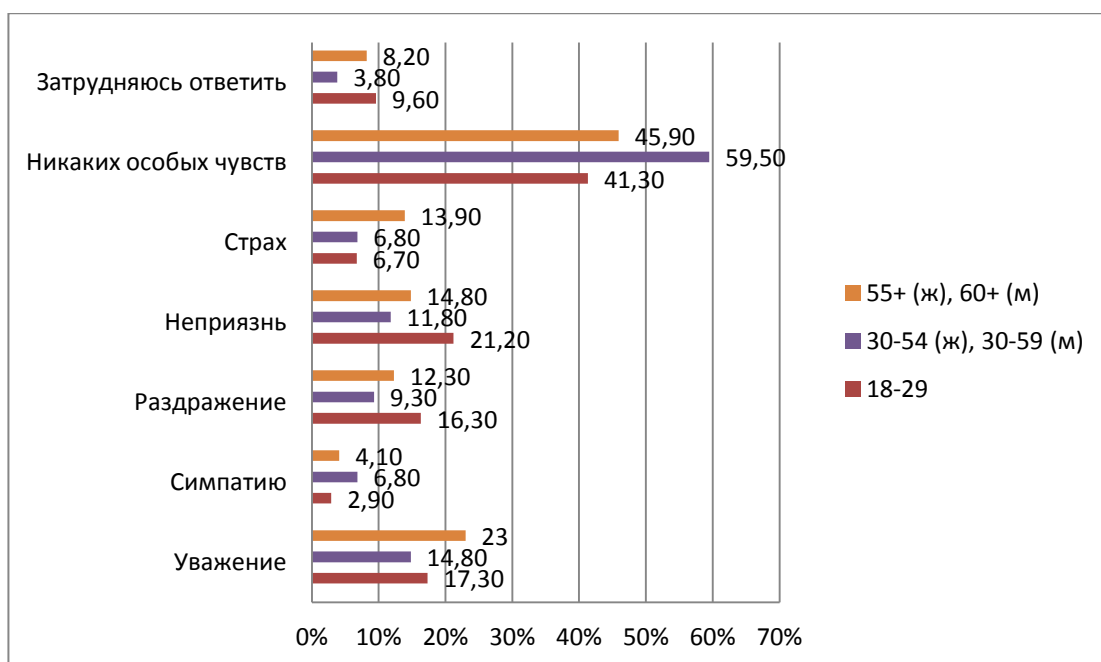


Рисунок 8 - Распределение ответов респондентов различных возрастных категорий на вопрос «Какие чувства Вы лично испытываете по отношению к иностранным трудовым мигрантам, прибывающим в Ваш город, район?»

Отношение к иностранным трудовым мигрантам жителей Красноярска с разным уровнем образования является, в целом, сходным. Однако, стоит отметить, что среди носителей высшего образования немного выше доля тех, кто указал, что не испытывает никаких особых чувств по отношению к мигрантам (рисунок 9, таблица 7.3 Приложения Б).

При этом, для жителей Красноярска с незаконченным высшим образованием в большей степени, чем для обладателей иных уровней образования, свойственна такая эмоциональная оценка иностранных трудовых мигрантов как неприязнь (20,2%), а в наименьшей – симпатия (2,2%). Симпатия и страх являются наименее распространёнными чувствами по отношению к иностранным трудовым мигрантам: не более десятой доли носителей каждого из уровней образования отметили, что испытывают к ним [мигрантам] такие чувства.

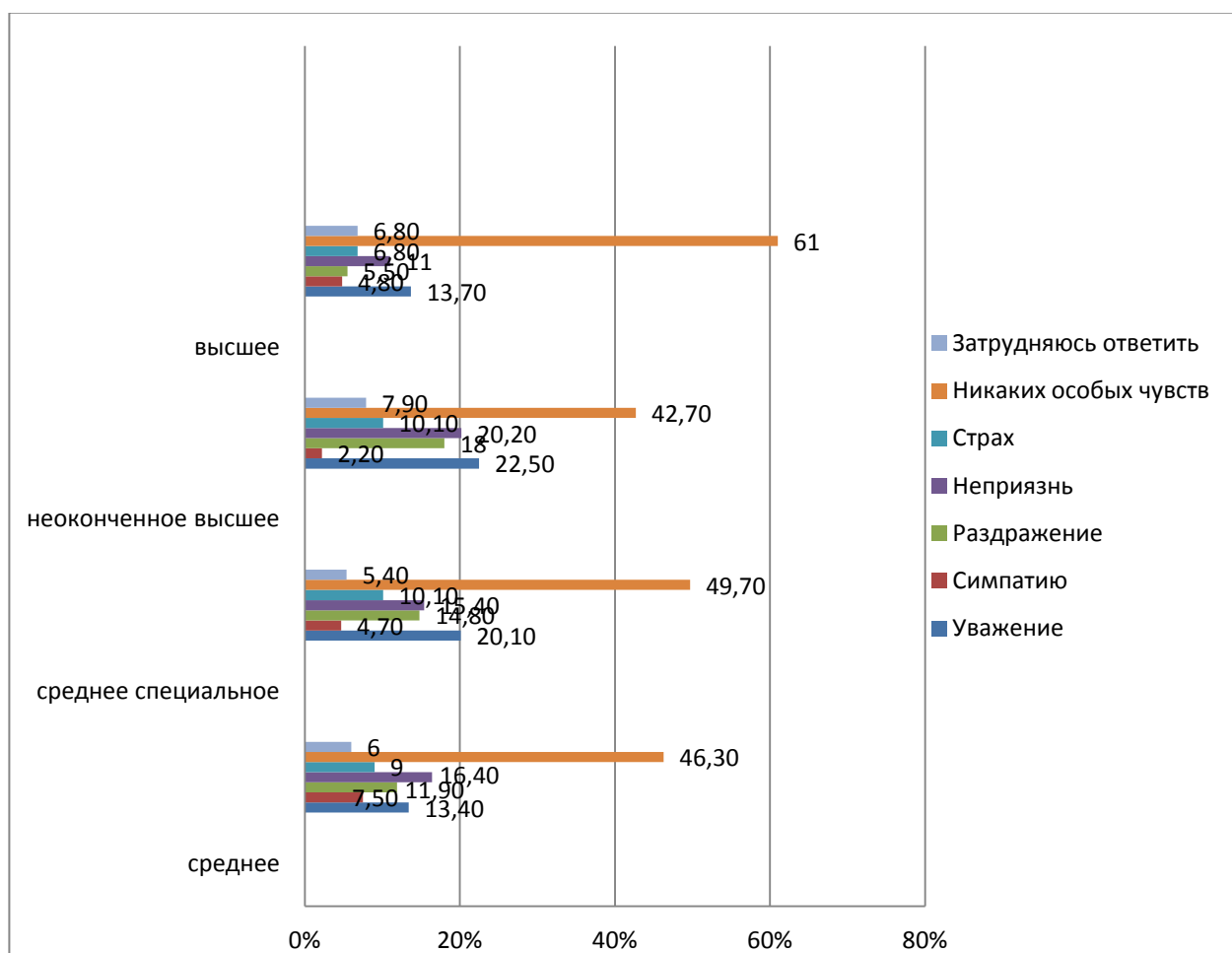


Рисунок 9 - Распределение ответов жителей Красноярска с различным уровнем образования на вопрос «Какие чувства Вы лично испытываете по отношению к иностранным трудовым мигрантам, прибывающим в Ваш город, район?»

Более детально изучить представления населения города Красноярска об иностранных трудовых мигрантах стало возможно благодаря анализу ответов респондентов на открытый вопрос "назовите три прилагательных, с которыми у Вас ассоциируется образ иностранного трудового мигранта». Контент-анализ ответов на данный вопрос позволил установить, что среди указанных респондентами ассоциаций можно выделить четыре группы, среди которых – позитивные, негативные и нейтральные ассоциации, а также отдельно выделенная группа ассоциаций, выражающих сопереживание, сочувствие по отношению к мигрантам.

Контент-анализ подтвердил, что первое ранговое место занимает группа характеристик, внутри которой объединены прилагательные, свидетельствующие об отрицательном эмоциональном отношении населения

Красноярска к иностранным трудовым мигрантам (таблица 16 Приложения Б). В данной группе 296 различных характеристик, наиболее популярными среди которых являются следующие: «наглый» (37 упоминаний), «грязный» (29), «грубый» (26), «необразованный» (17) и «агрессивный» (15). Второе ранговое место занимает группа положительных ассоциаций (265 ответов). Наиболее часто повторяющимися эпитетами здесь выступают «работающий» (57) и «трудолюбивый» (47). На третьем ранговом месте – группа ассоциаций, выражающих сочувствие, сопереживание мигрантам (83). Последнее ранговое место занимают нейтральные ассоциации, не раскрывающие какого-либо определённого эмоционального отношения респондентов к образу иностранного трудового мигранта (61 ответов). Среди таких ассоциаций – «нерусский» (13), «бородатый» (7) и прочие.

Целесообразность выделения в самостоятельную категорию таких эпитетов как «бедный» (25), «уставший» (15), «жалкий» (6), «несчастный» (6), «нуждающийся» (6) и других подобных обусловлена тем, что респонденты, называя данные прилагательные в качестве характеристик иностранных трудовых мигрантов, не выражали ни положительное, ни отрицательное отношение к самим мигрантам как субъектам, или как к носителям определённой активности. Данные характеристики нельзя назвать также и нейтральными: в данном случае респонденты, скорее, подчёркивали непривычность или неблагоприятность внешней обстановки для иностранных трудовых мигрантов, а также своё собственное отношение к ситуации, связанной с их бедственным положением.

Таким образом, образ иностранного трудового мигранта в массовом сознании взрослого населения Красноярска имеет преимущественно негативные черты, которые, однако, не очень сильно преобладают над положительными.

Отношение жителей Красноярска к иностранным трудовым мигрантам, прибывшим из различных регионов

Результаты опроса показали, что отношение большинства (76,7%) жителей Красноярска к иностранным трудовым мигрантам не зависит от региона или страны, из которых они, мигранты, приехали в Россию (рисунок 10, таблица 8.1 Приложения Б).

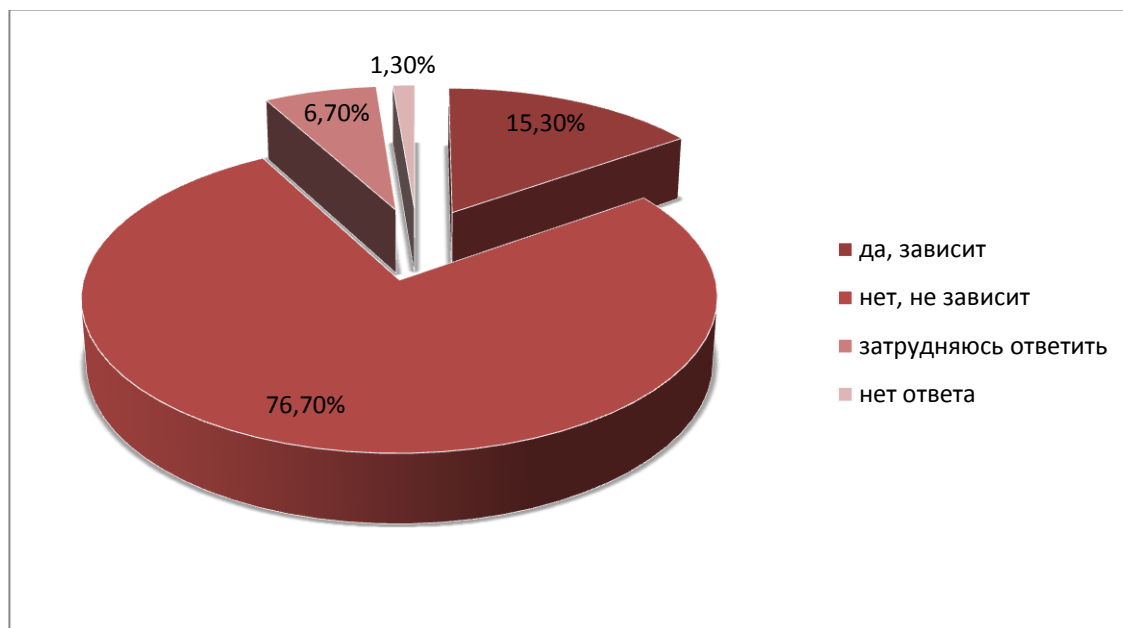


Рисунок 10 - Общее распределение ответов респондентов на вопрос «Зависит ли Ваше отношение к иностранным трудовым мигрантам от региона/страны, откуда они приехали?»

Различия в ответах мужчин и женщин на вопрос «Зависит ли Ваше отношение к иностранным трудовым мигрантам от региона/страны, откуда они приехали?» минимальны и являются несущественными (Рисунок 11, таблица 8.1 Приложения Б).



16,7%	да	14,2%
76,2%	нет	77,1%
6,7%	затрудняюсь ответить	6,7%

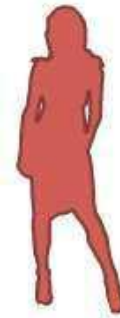


Рисунок 11 - Распределение ответов мужчин и женщин на вопрос «Зависит ли Ваше отношение к иностранным трудовым мигрантам от региона/страны, откуда они приехали?»

Как показали результаты опроса, для представителей более старших возрастных групп страна происхождения иностранных трудовых мигрантов, прибывающих в наш регион, имеет несколько меньшее значение, чем для молодёжи. Так, свою принципиальность в отношении данного вопроса выразили 23,1% жителей в возрасте 18-29 лет, 13,5% жителей среднего возраста и 12,3% представителей старшей возрастной группы. Наблюдается тенденция снижения значимости страны происхождения иностранных трудовых мигрантов с увеличением возраста респондентов (рисунок 12, таблица 8.2 Приложения Б).

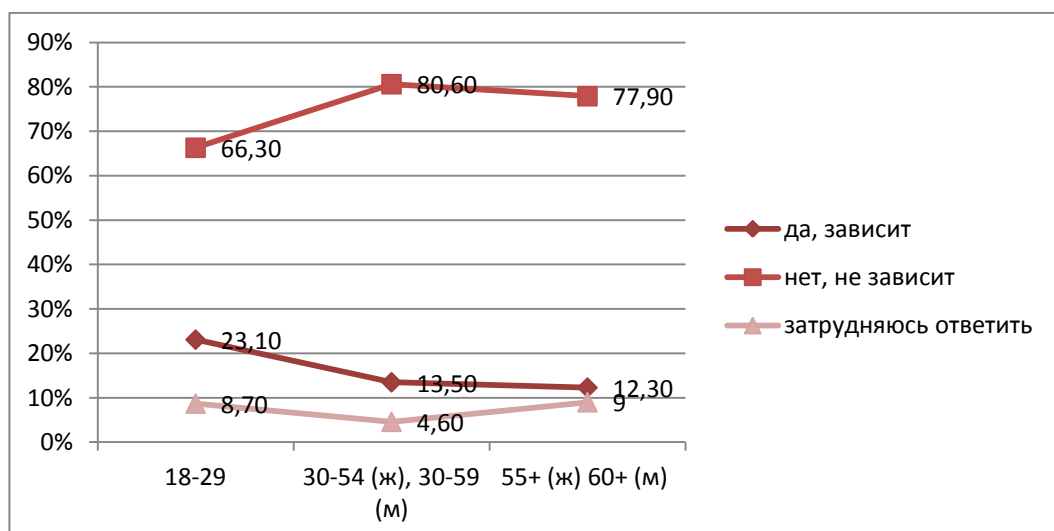


Рисунок 12 - Распределение ответов респондентов различных возрастов на вопрос «Зависит ли Ваше отношение к иностранным трудовым мигрантам от региона/страны, откуда они приехали?»

При ответе на вопрос «Зависит ли Ваше отношение к иностранным трудовым мигрантам от региона/страны, откуда они приехали?» для респондентов с неоконченным высшим образованием страна происхождения иностранных трудовых мигрантов имеет наибольшее значение (21,3%) среди всех представленных возрастных групп. Наибольшее безразличие к стране/региону происхождения мигрантов (81%) выказали респонденты с высшим образованием (рисунок 13, таблица 8.3 Приложения Б).

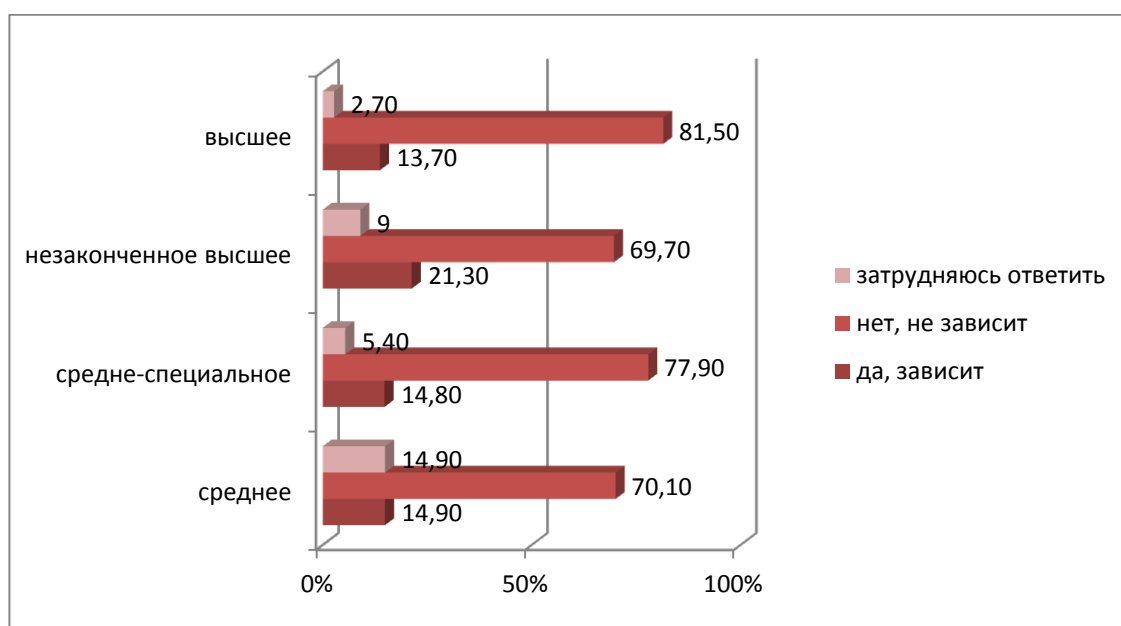


Рисунок 13 - Распределение ответов респондентов с различным уровнем образования на вопрос «Зависит ли Ваше отношение к иностранным трудовым мигрантам от региона/страны, откуда они приехали?»

Таблица 3 - Общее распределение ответов респондентов на вопрос: «Пожалуйста, укажите, трудовые мигранты из каких регионов/стран вызывают у Вас скорее позитивные или скорее негативные чувства»¹

регионы/страны	скорее позитивные чувства	скорее негативные чувства
страны центральной Азии	36	69
страны Закавказья	41	40
Китай	15	33
Восточноевропейские страны	34	32

¹ В таблице представлен ТОП – 10 регионов/ стран, указанных респондентами. Общий список регионов/ стран представлен в Приложении Б. Название регионов/ стран представлены в порядке убывания общего количества упоминаний их респондентами.

Окончание таблицы 3

Средняя Азия	0	8
Япония	5	8
Америка	2	7
Дагестан	3	5
Сирия	0	5
Азия	0	4

Таким образом, отношение жителей Красноярска к иностранным трудовым мигрантам в основном не зависит от места выбытия последних. Жители нашего региона, для которых территория выбытия мигрантов имеет значение, преимущественно негативно воспринимают выходцев из стран Центральной Азии – Казахстана, Киргизии, Таджикистана, Туркменистана, Узбекистана и мигрантов, приехавших из Китая. Выходцы из стран Закавказья в равной мере вызывают у красноярцев позитивные и негативные чувства, равно как и иностранные мигранты, приехавшие из Восточноевропейских стран. Наиболее позитивные чувства у жителей Красноярска вызывают приезжие из стран Западной Европы: Франция, Швеция, Германия и Англия.

Отношение жителей Красноярска к иностранным трудовым мигрантам с точки зрения их пользы или вреда

Среди жителей Красноярска в возрасте от 18 лет не существует единого мнения относительно того, пользу или вред приносят России и Красноярскому краю иностранные трудовые мигранты. При этом среди жителей нашего города на треть больше, кто считает, что иностранные трудовые мигранты приносят нашей стране скорее вред (27,2%), чем тех, кто считает, что они приносят пользу (20,7%); и более, чем в 2 раза больше тех, кто считает, что иностранные трудовые мигранты приносят скорее вред нашему краю (30,2%), чем тех, кто считает их полезными для региона (14,9%) (рисунок 14, таблица 13.1 Приложения Б).

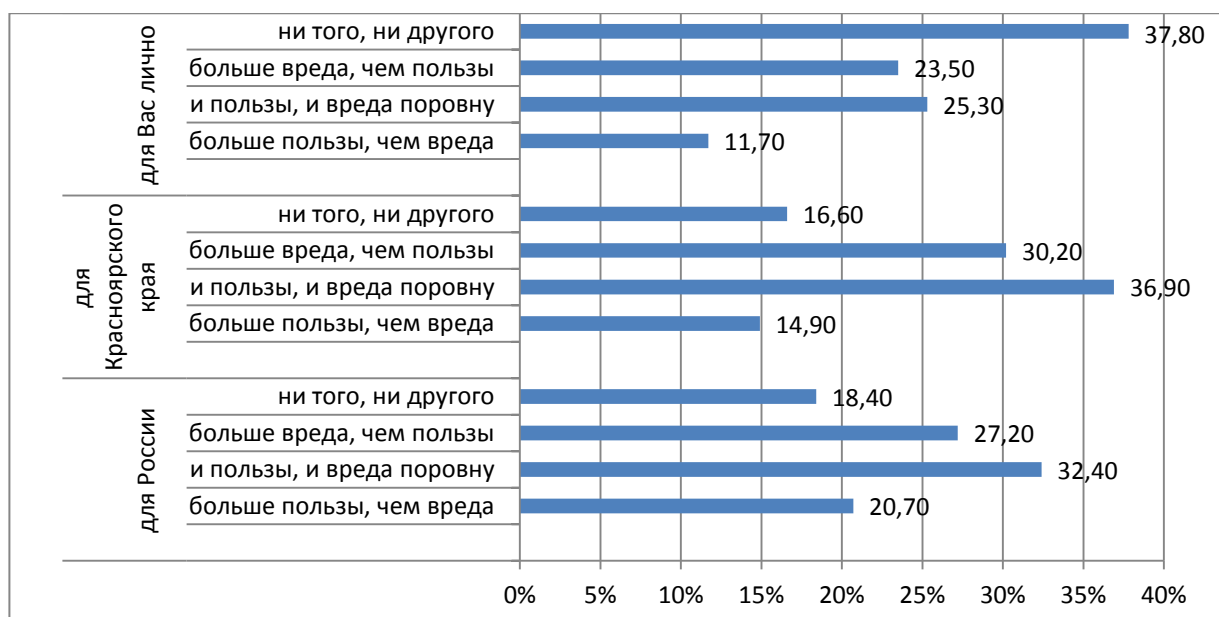


Рисунок 14 - Общее распределение ответов респондентов на вопрос: «По Вашему мнению, от иностранных трудовых мигрантов больше вреда или пользы?»

Около сорока процентов жителей нашего города не видят ни пользы, ни вреда от иностранных трудовых мигрантов для себя лично. При этом, о вреде респонденты высказываются по меньшей мере в два раза чаще (23,5%), чем о пользе (11,7%)

Распределение ответов мужчин и женщин на вопрос «По Вашему мнению, от иностранных трудовых мигрантов больше вреда или пользы России / Красноярскому краю / Вам лично?» является сходным (таблица 13.1 Приложения Б).

Сколько-нибудь значимых различий не наблюдается также во мнениях представителей разных возрастов относительно пользы/вреда от иностранных трудовых мигрантов для Красноярского края и для России. Однако стоит отметить, что среди жителей Красноярска старшего возраста заметно больше, чем среди жителей Красноярска среднего и младшего возрастов, доля таких, кто считает, что мигранты приносят и пользы и вреда для России, Красноярского края и лично им. Наблюдается следующая закономерность: чем моложе респондент, тем в более негативном ключе он склонен оценивать

значение трудового мигранта для себя лично (рисунок 15, таблица 13.2 Приложения Б).

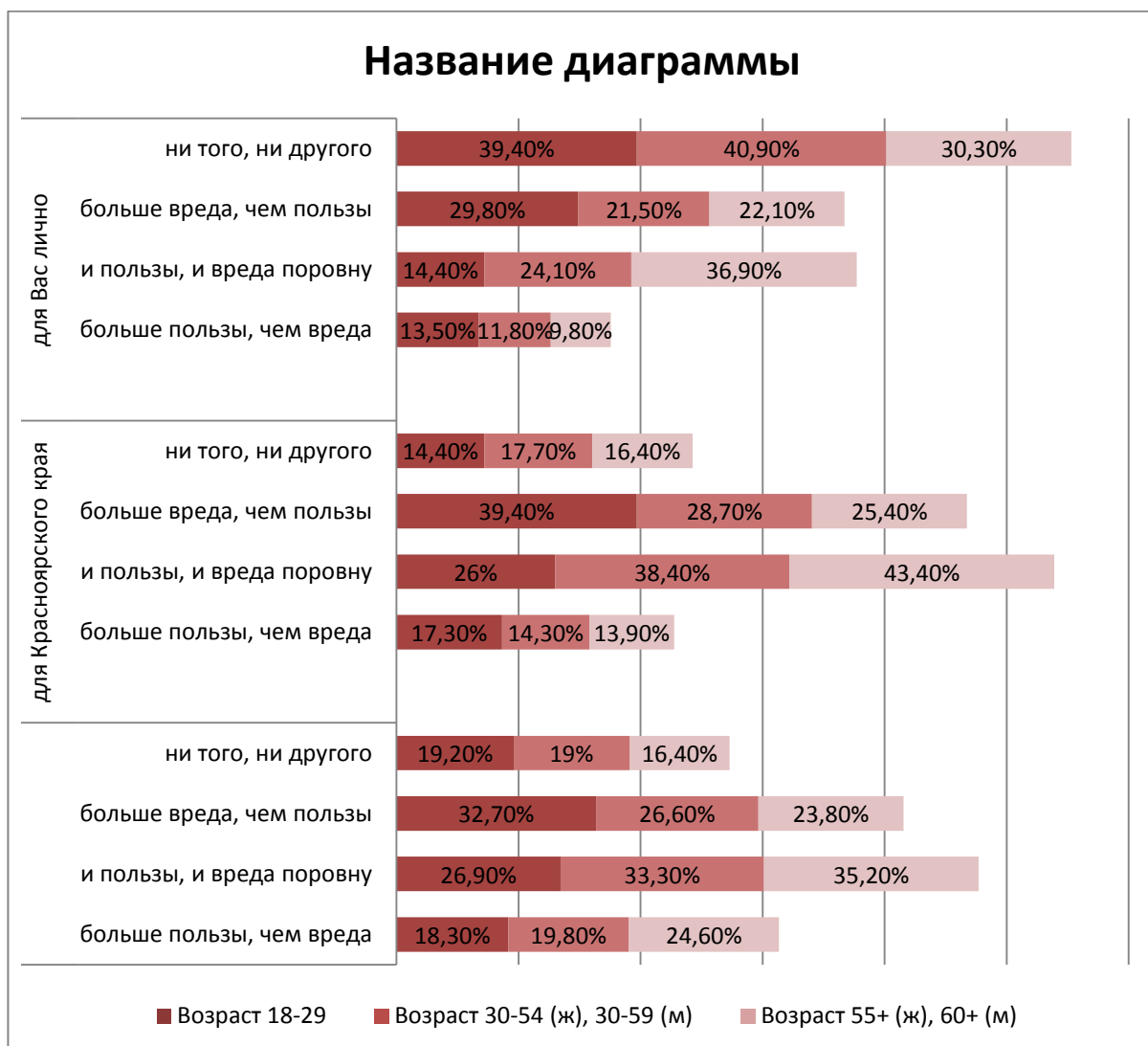


Рисунок 15 - Распределение ответов респондентов различных возрастных категорий на вопрос «По Вашему мнению, от иностранных трудовых мигрантов больше вреда или пользы?»»

Представление о том, что России и Красноярскому краю мигранты приносят скорее вред, чем пользу, в наименьшей степени свойственно жителям города, имеющим среднее образование и в наибольшей степени красноярцам, имеющим высшее образование. Наблюдается тенденция увеличения процента респондентов, считающих, что мигранты наносят вред нашей стране и краю прямо пропорционально их образованию. (рисунок 16, таблица 13.3 Приложения Б).

Около трети всех респондентов, вне зависимости от их образования, сообщили, что лично им мигранты не приносят ни вреда, ни пользы. Никаких особенностей оценки личной полезности\вреда от иностранных трудовых мигрантов в зависимости от образования не наблюдается.

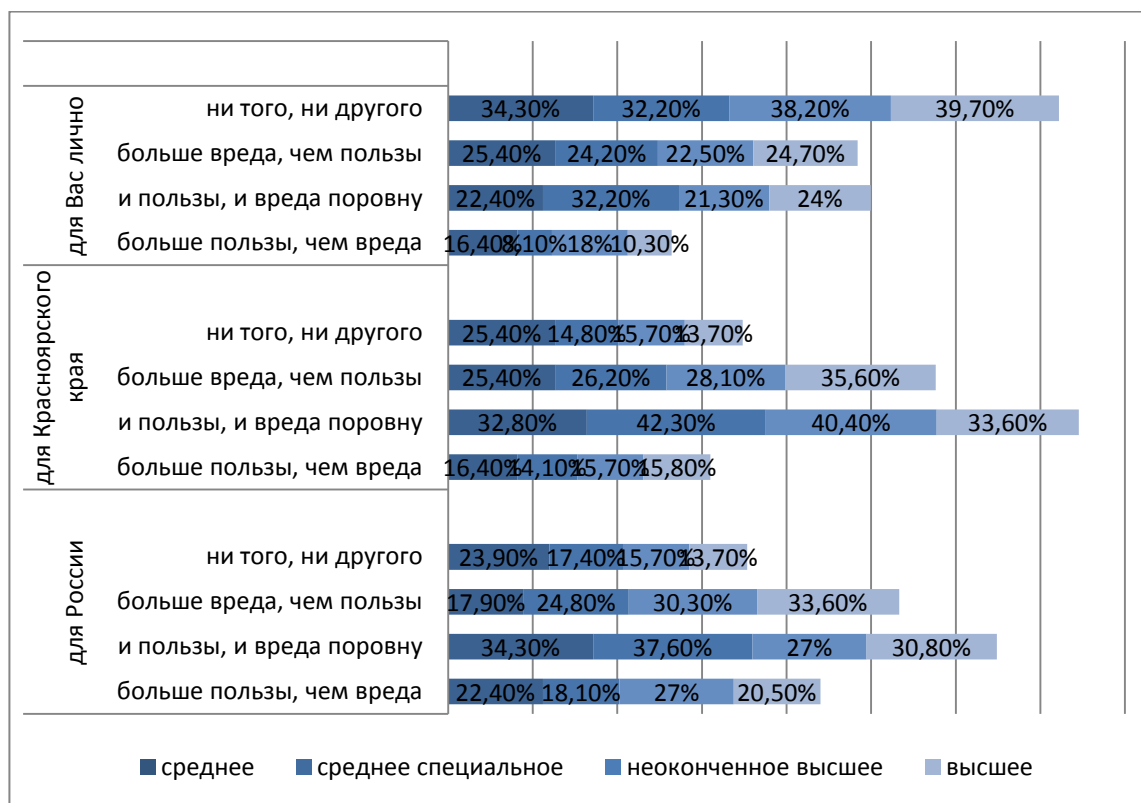


Рисунок 16 - Распределение ответов респондентов с различным уровнем образования на вопрос «По Вашему мнению, России от иностранных трудовых мигрантов больше вреда или пользы?»

Таким образом, во взрослом населении Красноярск преобладает мнение, что иностранные трудовые мигранты приносят России и краю и пользы и вреда поровну. Вместе с тем, респонденты, выбирая между пользой и вредом, указывают, что мигранты чаще приносят вред. Если говорить об отношении лично для себя, то жители города, как правило, не видят ни пользы, ни вреда от мигрантов.

Мнения взрослого населения об изменении количества иностранных трудовых мигрантов в Красноярском крае

Большинство респондентов (58,5%) отметили увеличение количества трудовых мигрантов в Красноярском крае за последний год (рисунок 17, таблица 10.1 Приложения Б), 18,8% опрошенных ответили, что количество осталось на прежнем уровне, и только 7,8% выбрали вариант "уменьшилось".

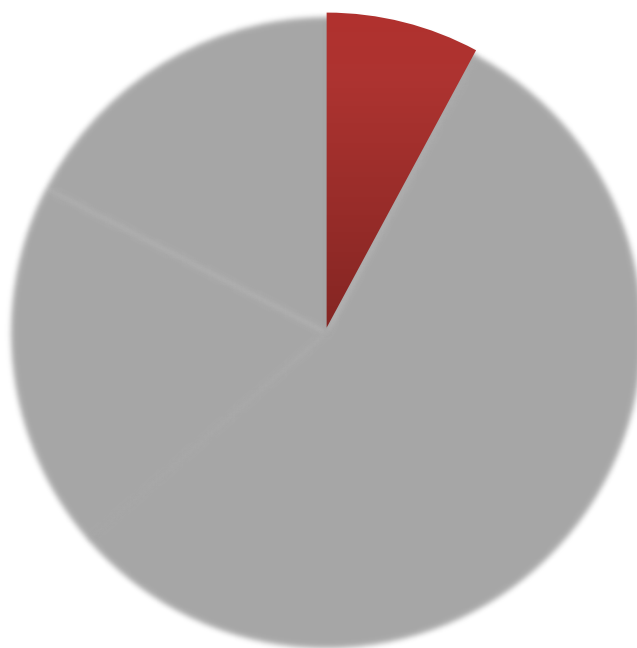


Рисунок 17 - Общее распределение ответов респондентов на вопрос: «Как Вы считаете, за последний год количество трудовых мигрантов в Красноярском крае...»

При этом ответы мужчин и женщин на вопрос «Как Вы считаете, за последний год количество трудовых мигрантов в Красноярском крае...?» различаются минимально и являются в целом сходными (рисунок 18, таблица 10.1 Приложения Б).



7,6%	уменьшилось	7,9%
56,2%	увеличилось	54,5%
18,1%	осталось на прежнем уровне	19,4%
17,1%	затрудняюсь ответить	17,4%

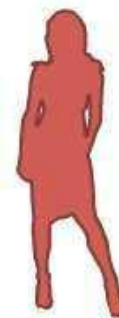


Рисунок 18 - Распределение ответов мужчин и женщин на вопрос: «Как Вы считаете, за последний год количество трудовых мигрантов в Красноярском крае...»

Представители средней возрастной группы чаще отмечали увеличение количества трудовых мигрантов (58,2%), чем представители других возрастных когорт (рисунок 19, таблица 10.2 Приложения Б). Меньше всего увеличение количества трудовых мигрантов заметили представители молодежи (51,9%), кроме того, респонденты именно этой возрастной группы чаще отмечали, что количество мигрантов осталось на прежнем уровне (24%).

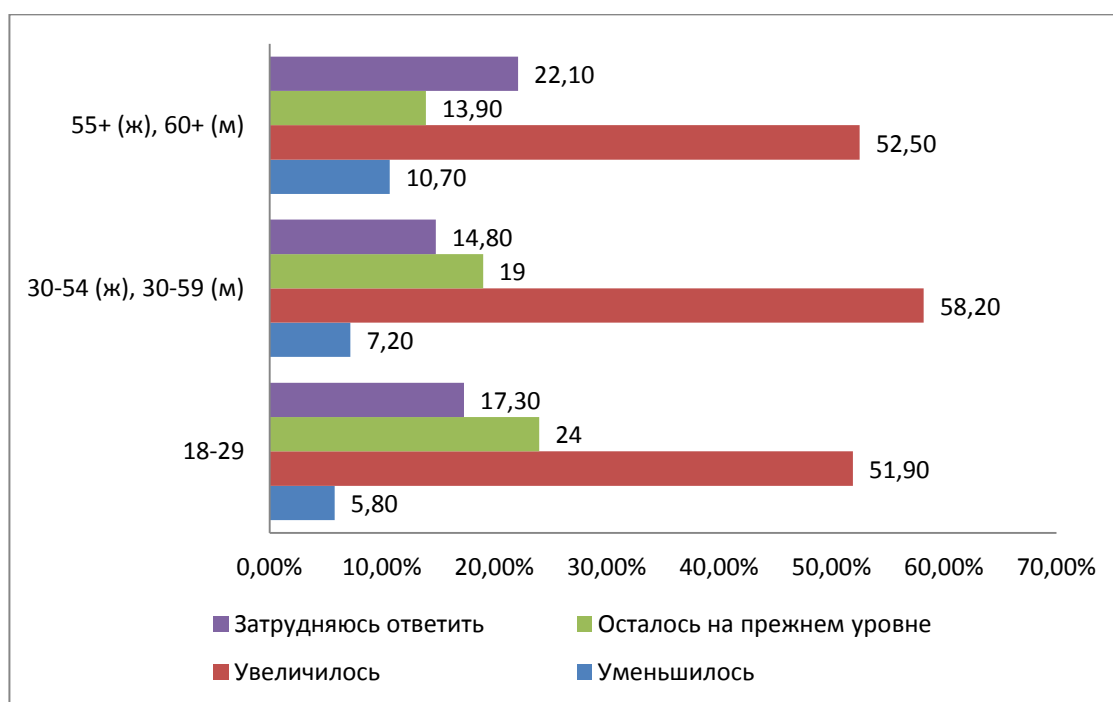


Рисунок 19 - Распределение ответов респондентов различных возрастных категорий на вопрос: «Как Вы считаете, за последний год количество трудовых мигрантов в Красноярском крае...?»

Реже всего об увеличении количества трудовых мигрантов говорили респонденты со средним образованием (49,3%) (рисунок 20, таблица 10.3 Приложения Б). Вариант ответа "увеличилось" в большем количестве случаев выбирали опрошенные с неоконченным высшим образованием (57,3%), на втором месте – респонденты, имеющие высшее образование (56,2%).

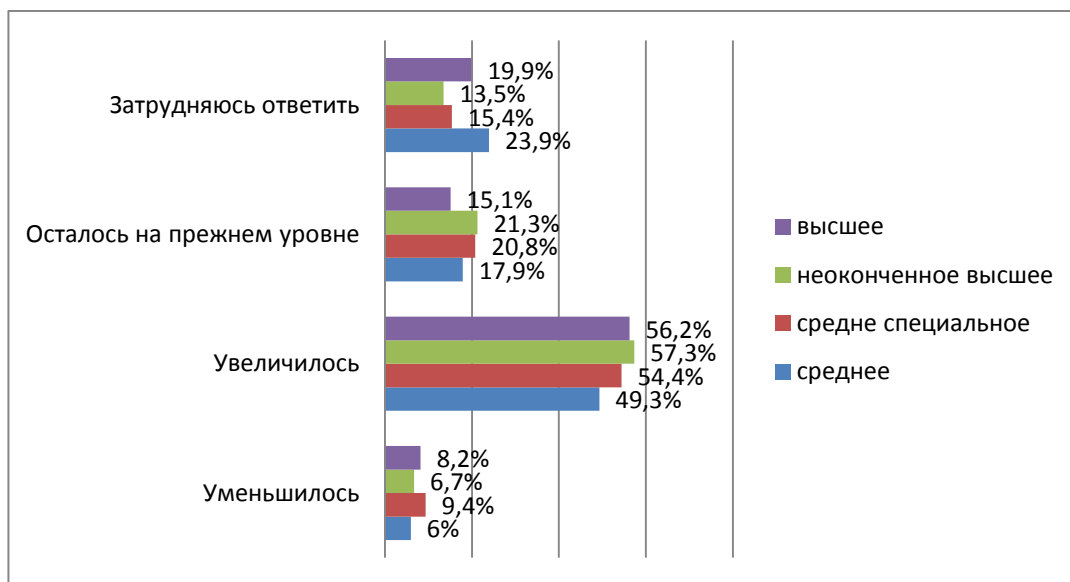


Рисунок 20 - Распределение ответов респондентов с различным уровнем образования на вопрос «Как Вы считаете, за последний год количество трудовых мигрантов в Красноярском крае...?»

Таким образом, жители Красноярска отмечают увеличение количества мигрантов за последний год (55,3%), при этом ответы мужчин и женщин различаются незначительно. Среди респондентов среднего возраста больше всего ответивших, что произошло увеличение числа трудовых мигрантов (58,2%) по сравнению с остальными возрастными когортами. Респонденты с высшим образованием меньше всего заметили приток трудовых мигрантов (49,3%).

Отношение жителей Красноярска к вопросам миграционной политики

Подавляющее большинство (более 75%) респондентов сообщили, что их в той или иной степени волнуют вопросы миграционной политики в России и Красноярском крае (рисунок 21, таблица 11.1 Приложения Б). При этом больше четверти опрошенных ответили, что их очень волнует данная тема. Необходимо также отметить, что миграционные отношения в России и в крае

интересуют респондентов примерно в сходной мере (75,1% по сравнению с 79,5%).

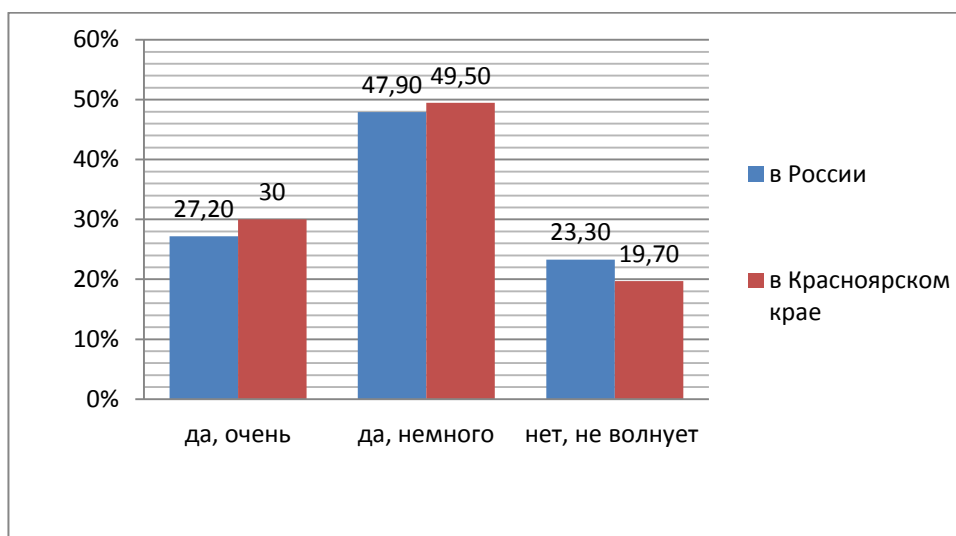


Рисунок 21 - Общее распределение ответов респондентов на вопрос: «Волнуют ли Вас лично вопросы миграционной политики в России и Красноярском крае...»

Процент обеспокоенных состоянием миграционных отношений в России и Красноярском крае среди мужчин и женщин различается незначительно. (рисунок 22, таблица 11.1 Приложения Б).. Отсутствие интереса к данной теме также обозначили равное количество мужчин и женщин (23,3% и 23,3% мужчин и женщин соответственно указали, что их не волнуют вопросы миграционной политики в масштабе страны, 19% и 20,2% мужчин и женщин соответственно – не интересуются вопросами миграционной политики на уровне края). В целом, разница в ответах мужчин и женщин минимальна, что позволяет говорить об общем сходстве их мнений.

в России

29,5%	да, очень	25,3%
44,8%	да, немного	50,6%
23,3%	нет, не волнует	23,3%



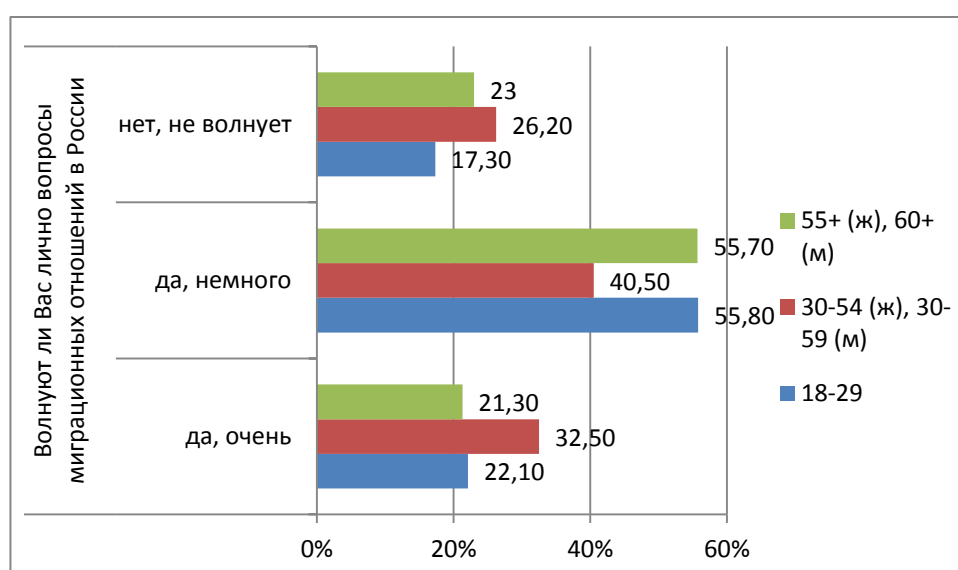
в Красноярском крае

31,9%	да, очень	28,5%
48,1%	да, немного	50,6%
19%	нет, не волнует	20,2%

Рисунок 22 - Распределение ответов мужчин и женщин на вопрос: «Волнуют ли Вас лично вопросы миграционной политики в России и Красноярском крае...»

Респондентов среднего возраста меньше, чем представителей других возрастных когорт волнует вопрос миграционной политики в России (73%) (рисунок 23, таблица 11.2 Приложения Б), больше всего миграционной политикой в стране интересуются представители молодежи (77,9%). Кроме того, респондентов в возрасте 18-29 лет в равной степени беспокоит данный вопрос как в масштабах страны, так и в масштабах края (77,9%) (рисунок 24, таблица 11.3 Приложения Б).

В целом, значимых различий в зависимости от возраста в данном вопросе не выявлено.



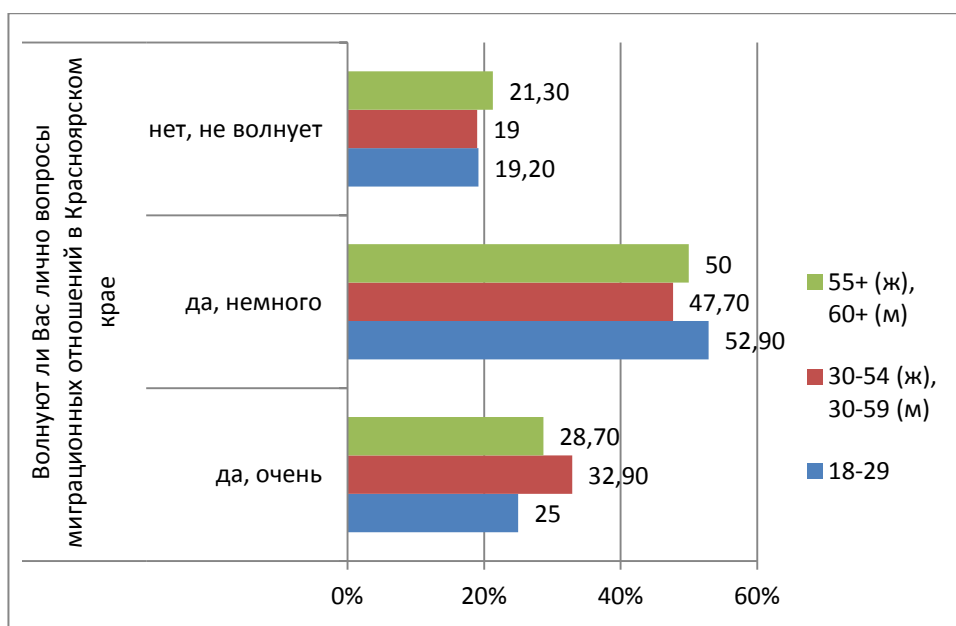


Рисунок 23 - Распределение ответов респондентов различных возрастных категорий на вопрос: «Волнуют ли Вас лично вопросы миграционной политики в России и Красноярском крае...»

Жители Красноярска с высшим образованием обеспокоены вопросами миграционных отношений в большей степени, чем респонденты с другими уровнями образования: это характерно для показателей их заинтересованности вопросами миграционной политики как в стране, так и в крае".

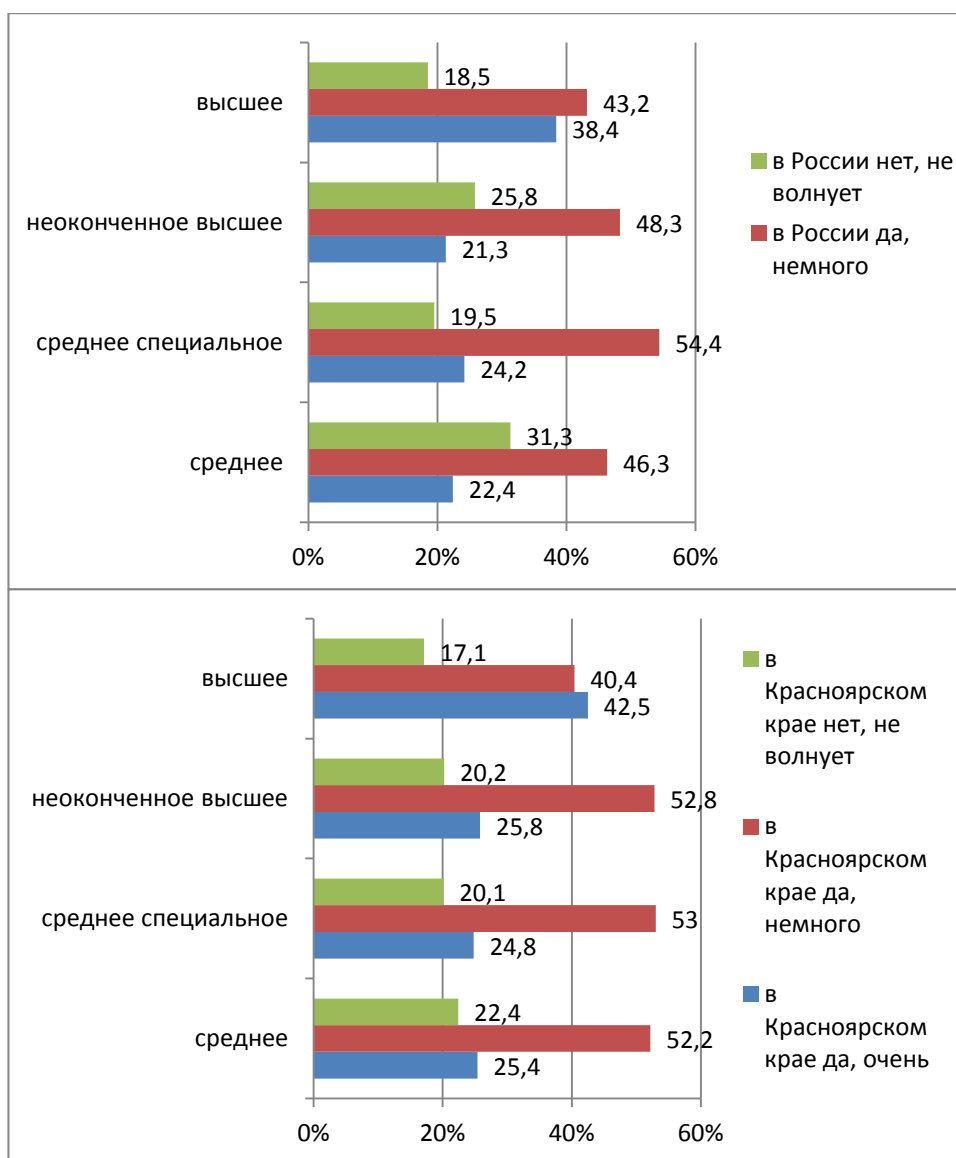


Рисунок 24 - Распределение ответов респондентов различных возрастных категорий на вопрос: «Волнуют ли Вас лично вопросы миграционной политики в России и Красноярском крае...»

Таким образом, вопросы миграционной политики волнуют более 75% взрослого населения Красноярска.

Мужчины и женщины беспокоятся о миграционных отношениях в равной степени, однако мужчины чаще выбирают вариант ответа "очень волнует". Респонденты среднего возраста меньше других возрастных когорт интересуется вопросами миграционных отношений(73%) как в крае, так и в стране. Представители других возрастных когорт примерно в равной степени интересуются данной темой как на уровне страны: так и на уровне края.

Респонденты с высшим образованием чаще интересуются миграционной политикой страны (81,6%) и нашего края (82,9%).

Мнения жителей Красноярска о необходимости изменения миграционного законодательства

Почти половина опрошенных (46%) считают, что необходимо ужесточить миграционное законодательство (рисунок 25, таблица 12.1 Приложения Б), 26,8% респондентов ответили, что его стоит оставить без изменений и только 6,9% сказали о необходимости его ослабления. При этом существенных различий в мнении мужчин и женщин по этому вопросу нет. (рисунок 26, таблица 12.1 Приложения Б).

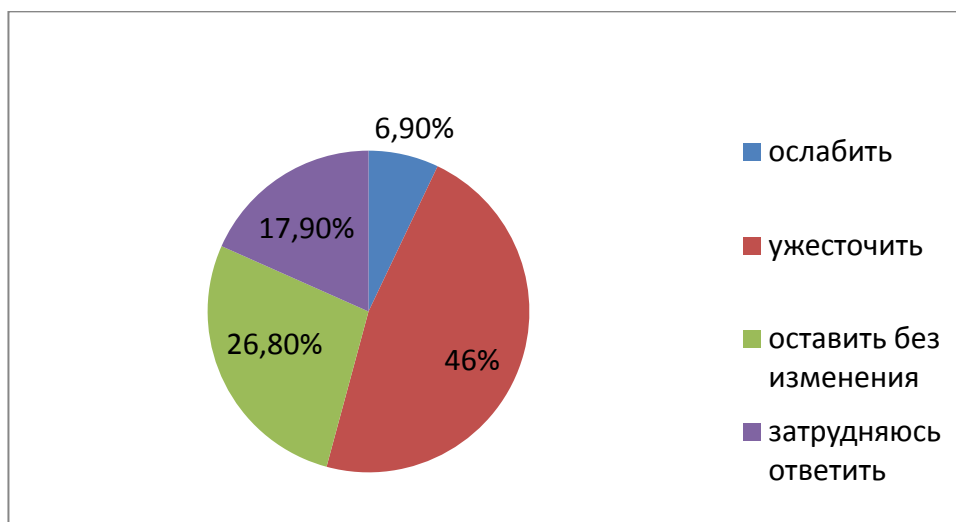


Рисунок 25 - Общее распределение ответов респондентов на вопрос: «По Вашему мнению, миграционное законодательство в России необходимо...»

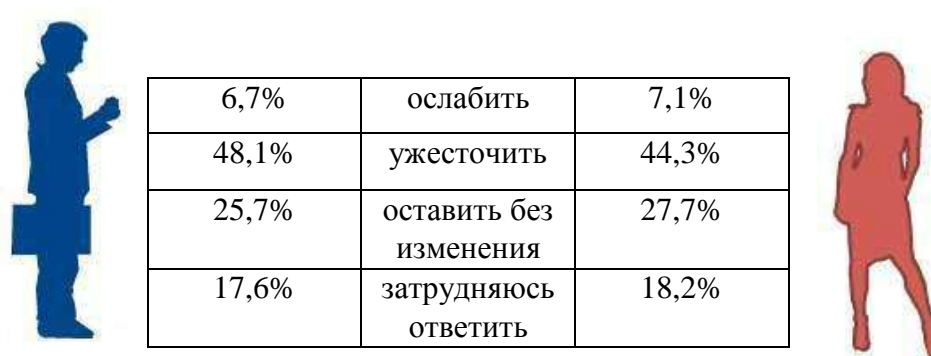


Рисунок 26 - Распределение ответов мужчин и женщин на вопрос: «По Вашему мнению, миграционное законодательство в России необходимо...»

Представители младшей возрастной категории более лояльны к мигрантам: среди них всего 36,9% выступают за ужесточение миграционного законодательства. Наблюдается тенденция увеличения стремления ужесточить законодательство с увеличением возраста. Также, молодежь в наименьшей мере (22,1%) высказывается за то, чтобы оставить миграционное законодательство без изменений.

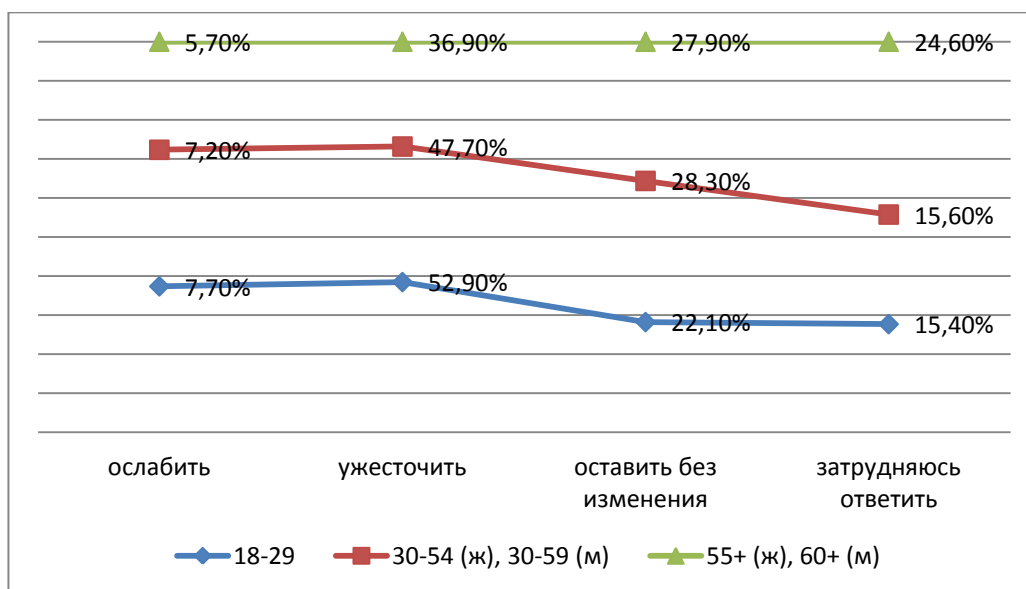


Рисунок 27 - Распределение ответов респондентов различных возрастных категорий на вопрос: «По Вашему мнению, миграционное законодательство в России необходимо...»

Респонденты с высшим образованием чаще других отвечали, что миграционное законодательство необходимо ужесточить (52,7%), на втором месте – опрошенные с неоконченным высшим, среди них 46,1% выступают за ужесточение правовых норм (рисунок 28, таблица 12.3 Приложения Б).

Наиболее лояльно к мигрантам относятся жители Красноярска со средним образованием – только 41,8% из них говорят о необходимости ужесточения норм, и 32,8% отметили, что необходимо оставить эту сферу без изменений или ослабить миграционное законодательство.



Рисунок 28 - Распределение ответов респондентов с различным уровнем образования на вопрос: «По Вашему мнению, миграционное законодательство в России необходимо...»

Таким образом, чуть менее половины опрошенных говорят о необходимости ужесточения миграционного законодательства (46%), при этом существенных различий в мнении мужчин и женщин по этому вопросу нет. Представители младшей возрастной категории более лояльны к мигрантам: среди них всего 36,9% выступают за ужесточение миграционного законодательства. Жители Красноярска с высшим образованием чаще выбирают вариант ответа "ужесточить" (52,7%), а респонденты со средним образованием наиболее лояльны: 16,4% предлагают оставить миграционное законодательство без изменений, и только 41,8% согласны с необходимостью усиления контроля.

Уровень толерантного отношения к иностранным трудовым мигрантам во взрослом населении Красноярска

Ведущими мнениями, характеризующими отношение взрослого населения г. Красноярска к иностранным трудовым мигрантам, выступают мнения о том, что необходимо жестко контролировать приезд в Россию иностранных трудовых мигрантов (72,6%), что нужно разрешить въезд в Россию только тем, кто знает русский язык и уважает русскую культуру

(57,5%) и что надо ограничивать количество иностранных трудовых мигрантов в Красноярском крае (56,4%) (рисунок 29, таблицы 17.1-17.4 Приложения Б).

Неоднозначными являются мнения жителей Красноярска о том, что прибытие иностранных трудовых мигрантов обогащает культуру нашего региона. Так, 37,4% согласны с этим утверждением, 48,8% – нет. Еще 13,8% респондентов затруднились при выражении своего согласия или несогласия с этим суждением.

Почти половина опрошенных (44,7%) не смогли дать какого-либо ответа, на вопрос, происходят ли в миграционной политике позитивные изменения, 42,8% не согласились с тем, что такие изменения происходят.

Почти 40% взрослого населения нашего города отметили, что иностранные мигранты нуждаются в адаптации и интеграции на территории края, 18,4% опрошенных указали, что в этом нет необходимости.

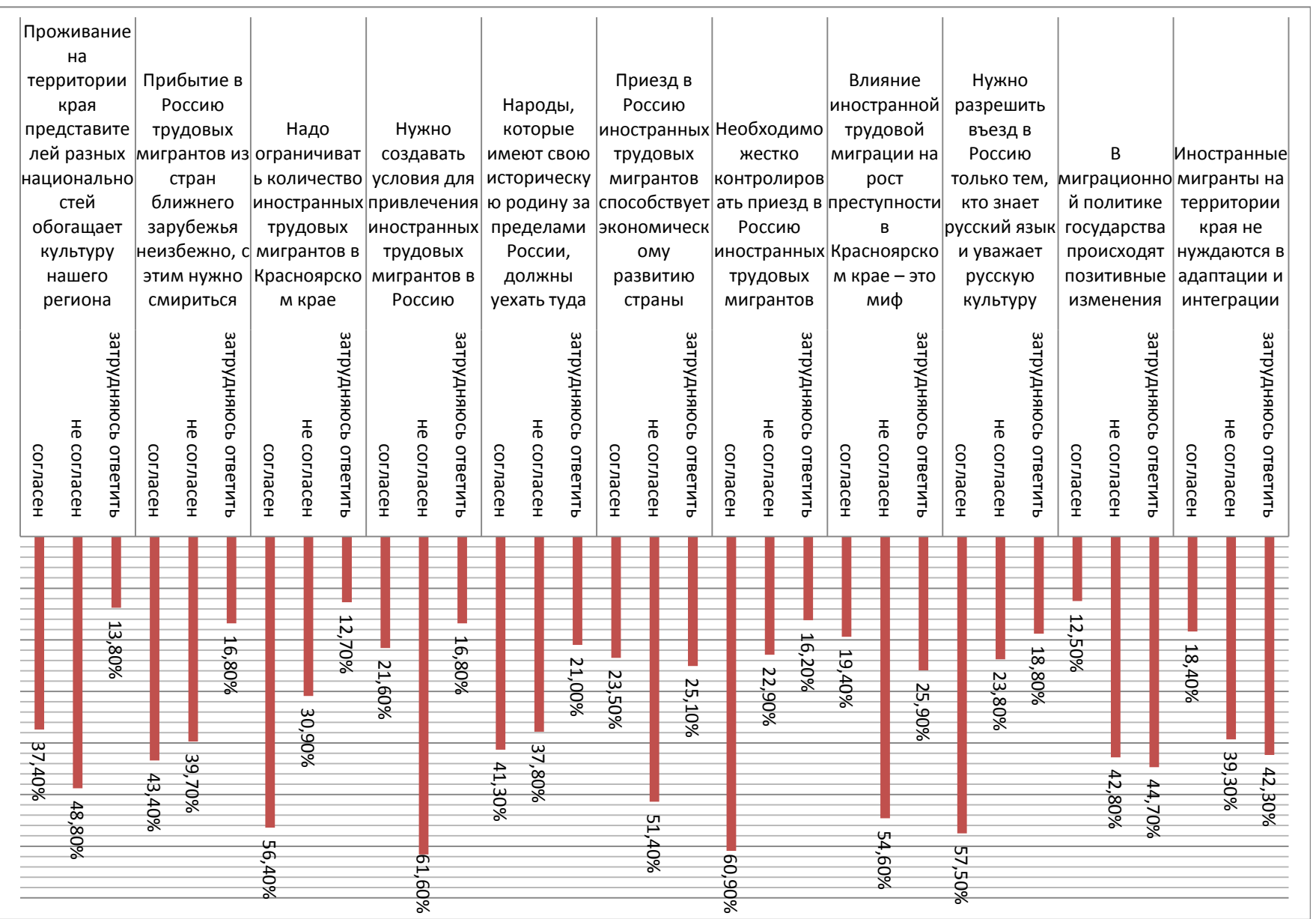


Рисунок 29 - Общее распределение ответов респондентов на вопрос: «С какими из следующих суждений Вы согласны, а с какими – не согласны?».

В целом, среди суждений, выражающих позитивное отношение к иностранным трудовым мигрантам, в наибольшей степени респонденты согласны с тем, что проживание на территории края представителей разных национальностей обогащает культуру нашего региона (37,4%), приезд в Россию иностранных трудовых мигрантов способствует ее экономическому развитию (23,5%) и нужно создавать условия для привлечения иностранных трудовых мигрантов в Россию (21,6%).

Отношение жителей Красноярска к иностранным трудовым мигрантам как конкурентам на рынке труда

Менее четверти респондентов ответили, что трудовые мигранты претендуют на то, чтобы занять их рабочее место (рисунок 30, таблица 14.1 Приложения 3). 63,1% опрошенных ответили, что конкуренцию со стороны трудовых мигрантов не ощущают.

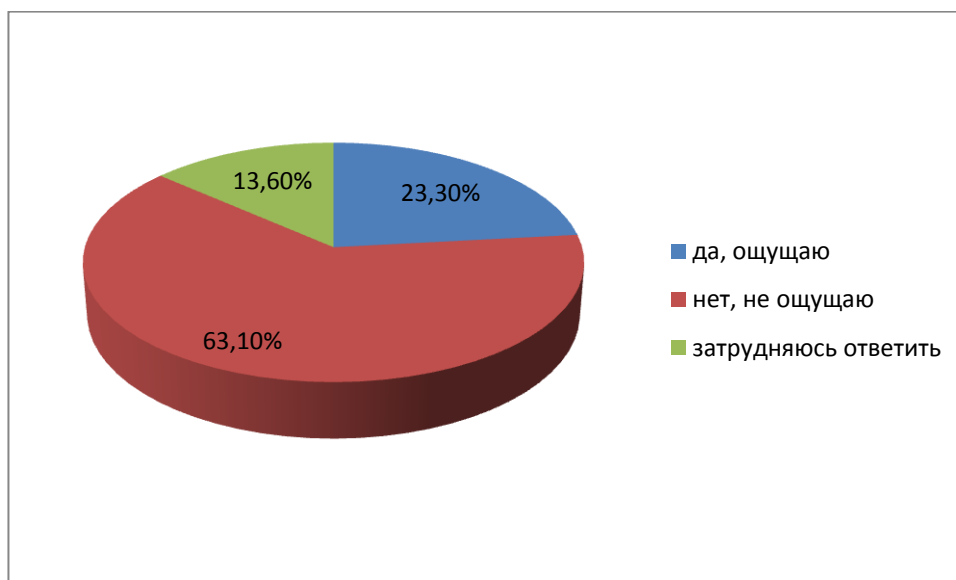


Рисунок 30 - Общее распределение ответов респондентов на вопрос: «Ощущаете ли Вы конкуренцию со стороны иностранных трудовых мигрантов на рынке труда (претендуют ли трудовые мигранты на то, чтобы занять Ваше рабочее место)?»

Мужчины и женщины примерно в равной степени говорят о наличии конкуренции на рынке труда (21,9% в сравнении с 24,5%) (рисунок 31, таблица

14.1 Приложения 3). И в целом различия во мнениях мужчин и женщин минимальны.

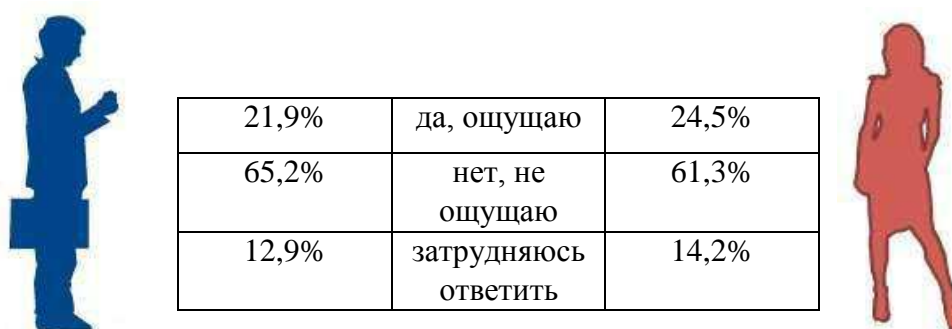


Рисунок 31 - Распределение ответов мужчин и женщин на вопрос: «Ощущаете ли Вы конкуренцию со стороны иностранных трудовых мигрантов на рынке труда (претендуют ли трудовые мигранты на то, чтобы занять Ваше рабочее место)?»

Больше всего конкуренцию со стороны трудовых мигрантов ощущают респонденты с высшим образованием – 26,7%, на втором месте по данному показателю – жители города со средним специальным образованием – 25,5% (рисунок 32, таблица 14.3 Приложения 3). Среди обладателей среднего и незаконченного высшего уровней образования доля таких респондентов ниже и составляет 19-22%.

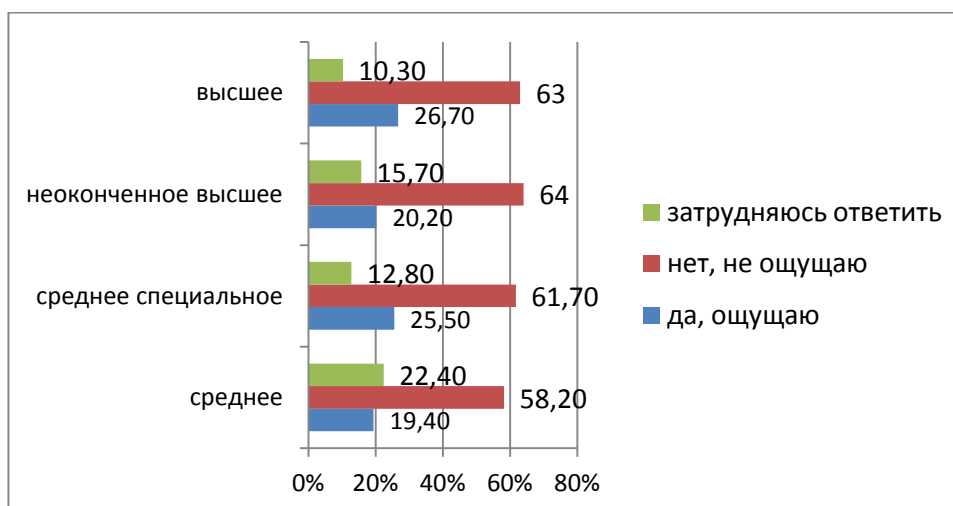


Рисунок 32 - Распределение ответов респондентов с различным уровнем образования на вопрос «Ощущаете ли Вы конкуренцию со стороны иностранных трудовых мигрантов на рынке труда (претендуют ли трудовые мигранты на то, чтобы занять Ваше рабочее место)?»

На вопрос «Готовы ли Вы занять рабочие места, которые сейчас занимают иностранные трудовые мигранты?» более четверти респондентов ответили утвердительно (рисунок 33, таблица 15.1 Приложения 3). Большинство же опрошенных (54%) сообщили, что не готовы занять рабочие места, которые сейчас занимают иностранные трудовые мигранты.

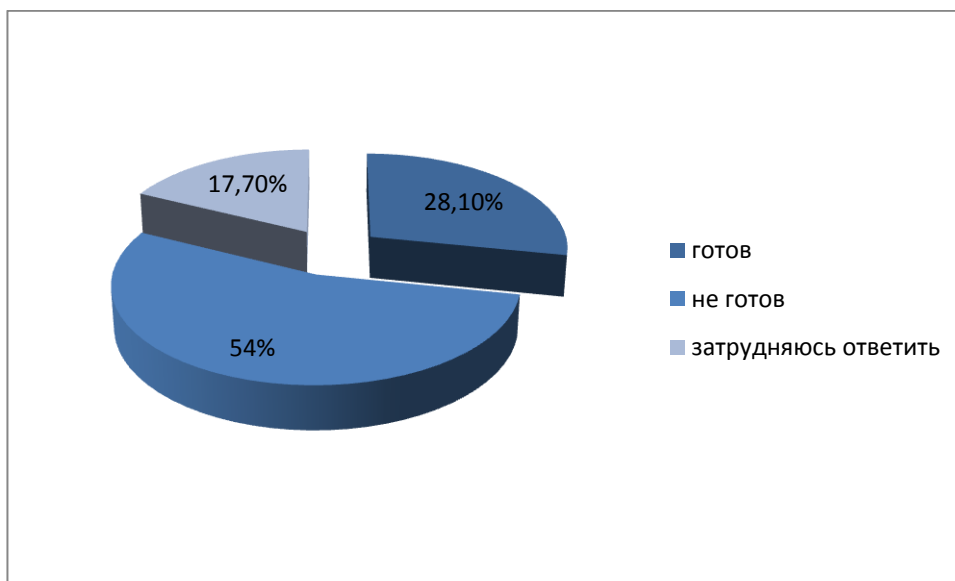


Рисунок 33 - Общее распределение ответов респондентов на вопрос: «Готовы ли Вы занять рабочие места, которые сейчас занимают иностранные трудовые мигранты?»

При этом мужчины незначительно чаще говорят о готовности занять место трудовых мигрантов по сравнению с женщинами (29% по сравнению с 27,3%) (рисунок 34, таблица 15.1 Приложения 3).



Рисунок 34 - Распределение ответов мужчин и женщин на вопрос: «Готовы ли Вы занять рабочие места, которые сейчас занимают иностранные трудовые мигранты?»

Среди жителей Красноярска младшего меньше всего желающих занять рабочие места, которые сейчас занимают иностранные трудовые мигранты (рисунок 35, таблица 15.2 Приложения 3). Так, больше всего респондентов, высказавших готовность занять эти рабочие места, зафиксировано среди респондентов среднего возраста – 33,8%. Среди жителей нашего региона старшего возраста таких респондентов 24,6%, среди молодежи – 19,2%.

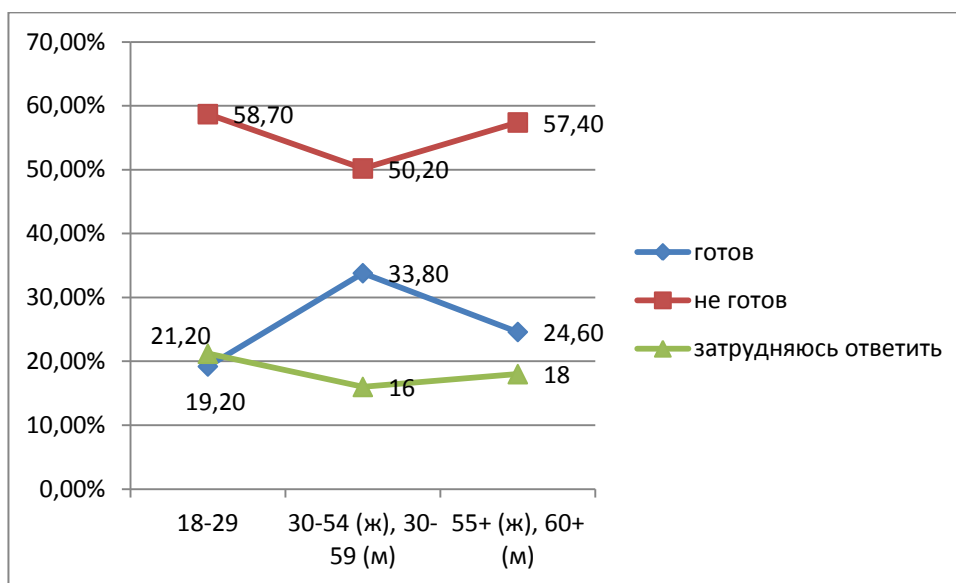


Рисунок 35 - Распределение ответов респондентов различных возрастных категорий на вопрос «Готовы ли Вы занять рабочие места, которые сейчас занимают иностранные трудовые мигранты?»

Чаще всего о готовности занять рабочее место трудового мигранта высказывали респонденты со средним образованием – 31,3% (рисунок 36, таблица 15.3 Приложения 3). На втором ранговом месте жители Красноярска со средним специальным образованием – 30,2%, респонденты с неоконченным высшим образованием согласны занять такие места в 29,2% случаев. Жители с высшим образованием выразили наименьшую степень готовности занять рабочие места, которые сейчас занимают трудовые мигранты (26%).

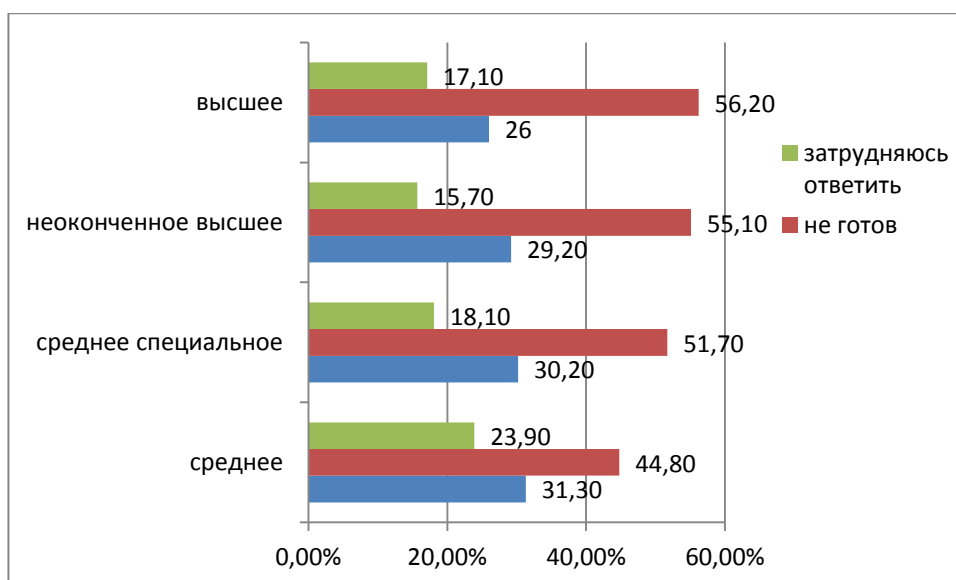


Рисунок 36 - Распределение ответов респондентов с различным уровнем образования на вопрос «Готовы ли Вы занять рабочие места, которые сейчас занимают иностранные трудовые мигранты?»

Таким образом, большинство жителей Красноярска (63,1%) не рассматривают иностранных трудовых мигрантов как своих конкурентов на рынке труда. Видят в мигрантах конкурентов 23,3% жителей. Конкуренцию со стороны иностранных трудовых мигрантов на рынке труда в большей мере ощущают:

- жители Красноярска среднего возраста, по сравнению с молодежью и жителями, достигшими пенсионного возраста,
- обладатели среднего специального и высшего образования, по сравнению с обладателями среднего и незаконченного высшего образования.

О своей готовности занять рабочие места, которые сейчас занимают иностранные трудовые мигранты, заявили 28,1% жителей нашего города. Большинство же (54%) не готовы сделать это. При этом большую готовность занять такие рабочие места высказали:

- жители Красноярска среднего возраста, по сравнению с молодежью и жителями, достигшими пенсионного возраста,

- обладатели среднего и среднего специального образования, по сравнению с обладателями неоконченного высшего и высшего образования.

Источники, из которых жители Красноярска получают информацию об иностранных трудовых мигрантах

Самым распространенным источником информации, из которого жители Красноярска получают сведения об иностранных трудовых мигрантах, выступает телевидение – о получении информации из данного источника сообщили 86,2% опрошенных (рисунок 37, таблица 19.1 Приложения 3).

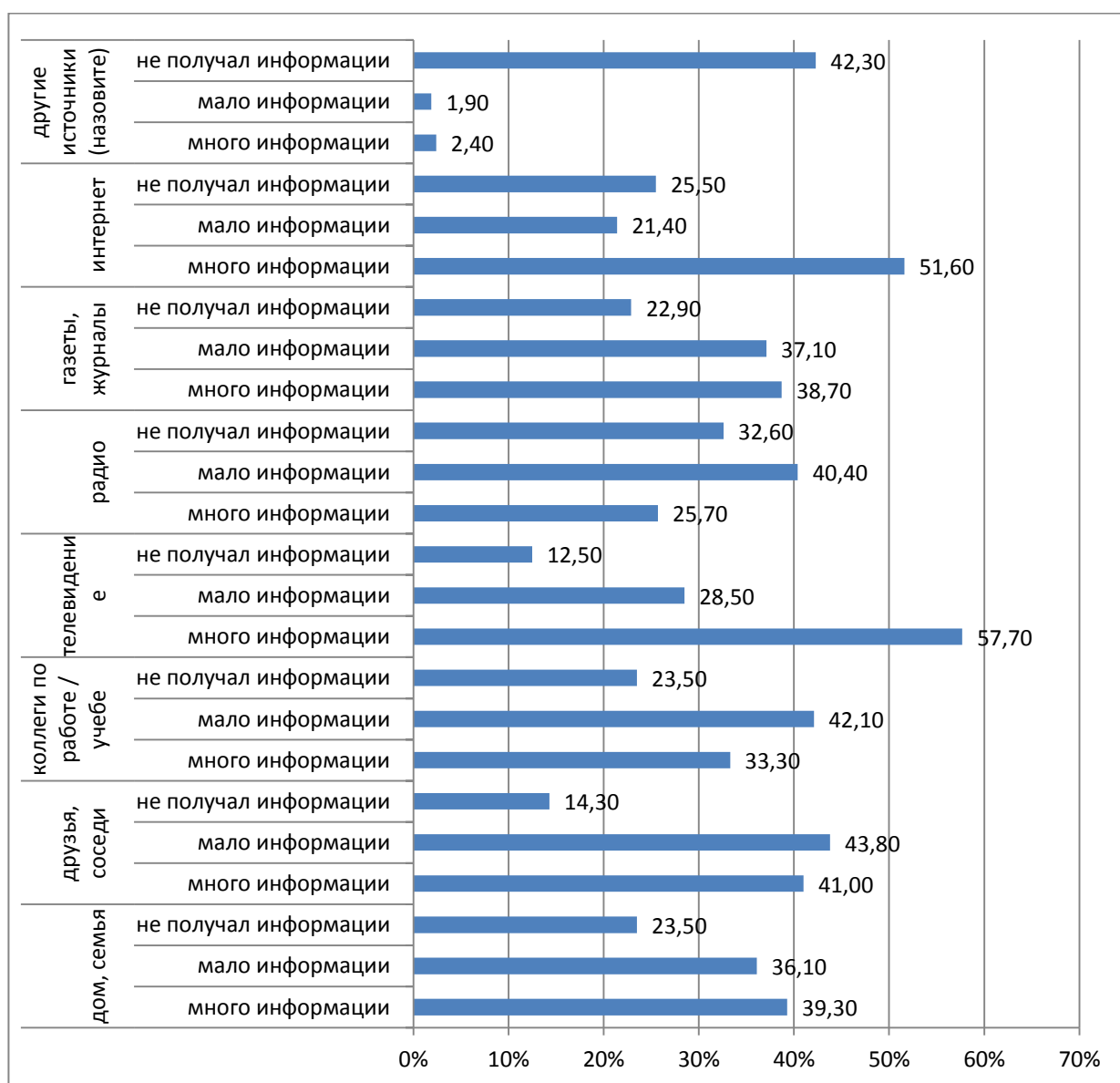


Рисунок 37 - Общее распределение ответов респондентов на вопрос: «Отметьте источники, из которых Вы получали информацию об иностранных трудовых мигрантах»

ЗАКЛЮЧЕНИЕ

Иностранные трудовые мигранты в массовом сознании взрослого населения Красноярска представлены в образе людей другой национальности, дешевой рабочей силе, готовой за небольшие деньги работать в сфере услуг, торговле и строительстве. При этом довольно часто респонденты отмечают, что мигранты являются обычными людьми, такими же, как и мы. Маркер "гастарбайтеры" сопутствует представлениям о мигрантах и воспроизводится респондентами в ответах на вопросы анкеты. Часть жителей Красноярска видят в иностранных трудовых мигрантах вынужденно приехавших людей, которые не имеют необходимых условий для нормальной жизни на родине. В то же время, в представлении части жителей нашего города мигранты – это носители девиантного, отклоняющегося поведения.

Более половины жителей Красноярска не испытывают никаких особых чувств по отношению к иностранным трудовым мигрантам. Восприятие мигрантов второй половиной жителей является преимущественно негативным: они испытывают по отношению к мигрантам неприязнь, раздражение и страх чаще, чем уважение, симпатию и сочувствие.. Ведущим чувством по отношению к мигрантам со стороны молодежи выступает раздражение, со стороны жителей города пенсионного возраста – уважение, со стороны жителей среднего возраста – эклектичное сочетание уважения и неприязни.

Анализ ассоциативных рядов, возникающих у респондентов в связи с понятием "иностранной трудовой мигрант" свидетельствует о преимущественно негативных чертах его образа в массовом сознании. Первое ранговое место занимает группа прилагательных, характеризующих мигрантов с негативной стороны. Наиболее распространенные негативные характеристики мигрантов – наглый, грязный, грубый, необразованный, агрессивный. На втором ранговом месте находится группа прилагательных, характеризующаяся позитивной оценкой трудовых мигрантов. Среди позитивных характеристик чаще других встречаются две - работающий и трудолюбивый.

Более трети жителей Красноярска (40%) сообщили о том, что имеют в своих контактных кругах друзей, знакомых, коллег, приехавших в Красноярский край из других стран на заработки, что говорит о довольно высоком уровне распространенности иностранных трудовых мигрантов среди красноярцев. Отношение жителей нашего города, как правило, не зависит от мест их выбытия – от региона или страны, из которых мигранты приехали в Россию. Только 23,3% жителей указали, что для них важен данный фактор, причем большее значение ему придают молодежь, по сравнению с жителями других возрастов. Скорее негативные чувства у населения Красноярска вызывают иностранные трудовые мигранты, прибывшие из Центральной Азии Китая, позитивные – Закавказья и восточноевропейских стран.

У жителей Красноярска нет единого мнения относительно пользы или вреда от иностранных трудовых мигрантов для России и Красноярского края. Среди жителей нашего города на треть больше тех, кто считает, что иностранные трудовые мигранты приносят нашей стране скорее вред (27,2%), чем тех, кто считает, что они приносят пользу (20,7%); и более, чем в 2 раза больше тех, кто считает, что иностранные трудовые мигранты приносят скорее вред нашему краю (30,2%), чем тех, кто считает их полезными для региона (14,9%). При этом, лично для себя около 40% жителей не видят ни пользы, ни вреда от мигрантов. Это позволяет предположить, что оценки пользы или вреда от мигрантов связаны не столько с личным опытом общения жителей Красноярска с мигрантами, сколько сообщениями со стороны внешних агентов информации, которыми, как правило, являются телевидение и интернет.

По мнению большинства взрослых жителей Красноярска, количество иностранных трудовых мигрантов в нашем городе за последний год увеличилось. Об уменьшении их количества сообщили лишь 7,8% опрошенных. Жители нашего города обращают внимание на вопросы миграции и миграционной ситуации в Красноярском крае и России. Более 75% указали, что их в той или иной степени волнуют вопросы миграционной политики в России и Красноярском крае, причем более четверти сообщили о высоком

уровне своего интереса к данной теме. До половины жителей Красноярска (46%) настаивают на ужесточении миграционного законодательства в России и только 6,9% предлагают его ослабить. Стоит отметить: что в пользу ужесточения миграционного законодательства чаще высказываются люди более старшего возраста: наблюдается тенденция увеличения стремления ужесточить законодательство с увеличением возраста.

Говоря об уровне толерантности, жители Красноярска наиболее согласны с суждениями о том, что необходимо жестко контролировать приезд в Россию иностранных трудовых мигрантов (72,6%), что нужно разрешить въезд в Россию только тем, кто знает русский язык и уважает русскую культуру (57,5%) и что надо ограничивать количество иностранных трудовых мигрантов в Красноярском крае (56,4%), что свидетельствует скорее об низком уровне толерантности среди жителей нашего города. Среди суждений, выражающих позитивное отношение к иностранным трудовым мигрантам, в наибольшей степени респонденты согласны с тем, что проживание на территории края представителей разных национальностей обогащает культуру нашего региона (37,4%), приезд в Россию иностранных трудовых мигрантов способствует ее экономическому развитию (23,5%) и нужно создавать условия для привлечения иностранных трудовых мигрантов в Россию (21,6%).

Жители Красноярска, как правило, не ощущают конкуренцию со стороны иностранных трудовых мигрантов на рынке труда. Около четверти опрошенных указали, что такую конкуренцию чувствуют: по их мнению трудовые мигранты претендуют на то, чтобы занять их рабочее место. В то же время более половины жителей говорят о своей неготовности занять рабочие места, которые сейчас занимают трудовые мигранты. Готовы сделать это чуть более четверти опрошенных. Характерно, что чаще это мужчины, представители среднего возраста и обладатели среднего образования.

Рейтинг источников информации, из которых жители Красноярска получают сведения об иностранных трудовых мигрантах, включает "сарафанное радио" - личное общение с друзьями и соседями (1), телевидение

(2), газеты и журналы (3), Коллеги по работе и учебе, дом, семья (4), интернет (5), радио (6). По критерию максимального количества информации источники выстраиваются в следующем порядке: телевидение (1), интернет (2), общение с друзьями и соседями (3), дом, семья (4), газеты и журналы (5), коллеги по работе и учебе (6), радио (7).

Таким образом, подводя итог, можно сказать, что гипотеза подтверждается: отношение жителей Красноярска к иностранным трудовым мигрантам является преимущественно негативным.

СПИСОК ИСПОЛЬЗОВАННЫХ ИСТОЧНИКОВ

1. Курман М. В. Актуальные проблемы демографии / М. В. Курман. — М.: Статистика, 1976. — 220 с.
2. Щукина К. В. Экономика, управление, финансы: материалы IV Междунар. науч. конф. (г. Пермь, апрель 2015 г.). — Пермь: Зebra, 2015. - 214 с.
3. Мукомель В.И. Грани интолерантности (мигрантофобии, этнофобии) [электронный ресурс]. - режим доступа:
<http://www.demoscope.ru/weekly/2005/0203/analit01.php>
4. Демографический понятийный словарь / Под ред. А.А. Рыбаковского; Центр социального прогнозирования. М., 2003. С. 169; Юдина Т.Н. Социология миграций: Учебное пособие. М.: Академический Проект, 2006. С. 209.
5. Новикова С. С. Социология: история, основы, институционализация в России. - М.: Московский психолого-социальный институт; Воронеж: Издательство НПО "МОДЭК", 2000. - 464 с.
6. Рыжкова А. Н. Понятие и виды трудовой миграции // Молодой ученый. — 2014. — №21. — С. 535-538.
7. Международная миграция населения: теория и история изучения. – М.: Диалог-МГУ, 1999. – 370 с.
8. Земскова А.В. Исполнение федерального законодательства в сфере осуществления трудовой деятельности иностранных граждан на территории России // КонсультантПлюс – надежная правовая поддержка. URL: <http://www.consultant.ru/law/interview/zemskova.html> (дата обращения: 04.03.2013).
9. Ионцев В.А. Международная миграция: населения: теория и история изучения. – М.: Диалог-МГУ, 1999. – 370 с.–(Международная миграции населения: Россия и современный мир; Вып. 3 С.40
10. Рыжкова А. Н. Понятие и виды трудовой миграции // Молодой ученый. — 2014. — №21. — С. 535-538.
11. Castles S., Miller M. J. The Age of Migration: International Population Movements in the Modern World. London, Macmillan, 1996.

12. Ионцев В.А. Международная миграция: населения: теория и история изучения. – М.: Диалог-МГУ, 1999. – 370 с.–(Международная миграция населения: Россия и современный мир; Вып. 3 С.46-47
13. Научитель М.В. История экономических учений. - М.: Интеграция, 2005. - 119 с. – С.57-58
14. Юдина Т.Н. Социология миграции: Учебное пособие для вузов. М.: Академический Проект, 2006. С. 123-126.
15. Ионцев В.А. Международная миграция: населения: теория и история изучения. – М.: Диалог-МГУ, 1999. – 370 с.–(Международная миграция населения: Россия и современный мир; Вып. 3, С.159, ЮдинаТ.Н. Социология миграции: Учебное пособие для вузов. М.:Академический Проект, 2006. С.123-126
16. Шевцова Е.В. Миграционная политика: учебное пособие/ Е.В.Шевцова; РАНХ и ГС, Сиб. Ин-т упр. – Новосибирск Из-во СибАГС, 2015. – 140 с., С.39
17. Kritz M, Lim L.L. and Zlotnik H., eds. International Migration Systems: A Global Approach, - Oxford: Clarendon Press, 1992], [ЮдинаТ.Н. Социология миграции: Учебное пособие для вузов. М.:Академический Проект, 2006 с? .С.54
18. Шевцова Е.В. Миграционная политика: учебное пособие/ Е.В.Шевцова; РАНХ и ГС, Сиб. Ин-т упр. – Новосибирск Из-во СибАГС, 2015. – 140 с., С. 40-42.
19. Дмитриев А. В. Миграция – конфликтное измерение [Текст] / А. В. Дмитриев – Изд. 2е, испр. и перераб. – М.: АльфаМ, 2007. – 416 с.
20. Авксентьев В. А., Гриценко Г. Д., Дмитриев А. В. Региональная конфликтология. Экспертное мнение. М.: Альфа-М, 2007. – 368 с.], [Дмитриев А. В. Миграция: конфликтное измерение. Изд. 2-ое. М.: Альфа-М.2007. – 432 с.
21. Триандис Гарри К. Культура и социальное поведение. Форум. М.: 2011. – 384 с.

22. Новикова С. С. Социология: история, основы, институционализация в России. - М.: Московский психолого-социальный институт; Воронеж: Издательство НПО "МОДЭК", 2000. - 464 с.
23. Вешкурова А.Б. Россия как центр притяжения рабочей силы. //Труд и социальные отношения. – 2009. - №11. С. 83-88.
24. Самраилова Е.К., Вешкурова А.Б. Современное состояние и тенденции развития миграции (на примере РФ и Казахстана)». //Труд и социальные отношения. – 2010. - №12. С.13-21.
25. Интеграция мигрантов в поликультурной среде сибирского региона средствами электронной платформы непрерывного образования: учебник/ отв. ред. О. Г. Смолянинова - Красноярск: Гротеск, 2016. - 288 с.
26. Федюкина, К. А. Образ мигранта в массовом сознании жителей Красноярского края // V Международная научно-практическая конференция «Специфика этнических миграционных процессов на территории Центральной Сибири в XX-XXI веках: опыт и перспективы», сборник материалов [Электронный ресурс]. — Красноярск: Сибирский федеральный ун-т, 2015. — Режим доступа: <http://conf.sfu-kras.ru/ethnic-migration2015/participant/13902>, свободный.
27. Интеграция мигрантов в поликультурной среде сибирского региона средствами электронной платформы непрерывного образования: учебник/ отв. ред. О. Г. Смолянинова - Красноярск: Гротеск, 2016. - 288 с.
28. Мукомель В.И. Грани интолерантности (мигрантофобии, этнофобии) [Электронный ресурс]. - режим доступа: <http://www.demoscope.ru/weekly/2005/0203/analit01.php>

ПРИЛОЖЕНИЕ А

Образец опросного листа *Здравствуйте!*

Центр социологических исследований «Мониторинг Общественного Мнения» по заказу Управления общественных связей Губернатора Красноярского края

приглашает Вас принять участие в социологическом опросе. **Цель опроса** – изучить отношение взрослого населения Красноярского края к иностранным трудовым мигрантам.

Внимательно прочитайте вопросы. Отметьте вариант ответа, лучше других отражающий Ваше мнение. **Анкета анонимная и мы надеемся на Вашу искренность.**

Вопросы:

1. Ваш возраст:

(полных лет)

2. Пол:

1. мужской

2. женский

3. Ваше образование:

1. среднее

2. среднее специальное

3. незаконченное высшее

4. высшее

4. Ваша национальность:

5. Населенный пункт

6. По Вашему мнению, иностранные трудовые мигранты – это *(продолжите предложение)*

7. Какие чувства Вы лично испытываете по отношению к иностранным трудовым мигрантам, прибывающим в Ваш город, район? *(возможно несколько вариантов ответа)*

1. Уважение
2. Симпатию
3. Сочувствие
4. Раздражение
5. Неприязнь
6. Страх
7. Никаких особых чувств
8. Затрудняюсь ответить

8. Зависит ли Ваше отношение к иностранным трудовым мигрантам от региона/страны, откуда они приехали?

1. да, зависит 2. нет, не зависит (переход к вопросу №10) 3. затрудняюсь ответить

9. Пожалуйста, укажите, иностранные трудовые мигранты из каких регионов/стран вызывают у Вас скорее позитивные или скорее негативные чувства:

скорее позитивные:

скорее негативные:

1. _____

1. _____

2. _____

2. _____

3. _____

3. _____

10. Как Вы считаете, за последний год количество иностранных трудовых мигрантов в Красноярском крае:

1. Уменьшилось

2. Увеличилось

3.

Осталось на прежнем уровне

4. Затрудняюсь ответить

11. Волнуют ли Вас лично вопросы миграционных отношений в России и Красноярском крае?

	Да, очень	Да, немного	Нет, не волнуют
1. в России			
2. в Красноярском крае			

12. По Вашему мнению, миграционное законодательство в России необходимо:

1. Ослабить

2. Ужесточить

3. Оставить без изменения

4. Затрудняюсь ответить

13. По вашему мнению, от иностранных трудовых мигрантов больше вреда или пользы? (отметьте в каждой строке только один вариант ответа)

		Больше пользы, чем вреда	И пользы, и вреда поровну	Больше вреда, чем пользы	Ни того, ни другого
1	для России				
2	для Красноярского края				
3	для Вас лично				

14. Ощущаете ли Вы конкуренцию со стороны иностранных трудовых мигрантов на рынке труда (претендуют ли трудовые мигранты на то, чтобы занять Ваше рабочее место)?

1. да, ощущаю 2. нет, не ощущаю 3. затрудняюсь ответить

15. Готовы ли Вы занять рабочие места, которые сейчас занимают иностранные

1. готов 2. не готов 3. затрудняюсь ответить

16. Назовите три прилагательных, с которыми у Вас ассоциируется образ иностранного трудового мигранта:

1. _____
2. _____
3. _____

17. С какими из следующих суждений Вы согласны, а с какими – не согласны (в каждой строчке отметьте только один вариант ответа)?

		1. Согласен	2. Не согласен	3. Затрудняюсь ответить
1	Проживание на территории края представителей разных национальностей обогащает культуру нашего региона			
2	Прибытие в Россию трудовых мигрантов из стран ближнего зарубежья неизбежно, с этим нужно смириться			
3	Надо ограничивать количество иностранных трудовых мигрантов в Красноярском крае			
4	Нужно создавать условия для привлечения иностранных трудовых мигрантов в Россию			
5	Народы, которые имеют свою историческую родину за пределами России, должны уехать туда			
6	Приезд в Россию иностранных трудовых			

	мигрантов способствует экономическому			
	развитию страны			
7	Необходимо жестко контролировать приезд в			
	Россию иностранных трудовых мигрантов			
8	Влияние иностранной трудовой миграции на			
	рост преступности в Красноярском крае - это			
	миф			
9	Нужно разрешить въезд в Россию только тем,			
	кто знает русский язык и уважает русскую			
	культуру			
10	В миграционной политике государства			
	происходят позитивные изменения			
11	Иностранцы мигранты на территории края			
	не нуждаются в адаптации и интеграции			

18. Есть ли среди Ваших друзей, знакомых, коллег люди, приехавшие в Красноярский край из других стран на заработки?

1. да 2. нет 3. затрудняюсь ответить

19. Отметьте источники, из которых Вы получали информацию об иностранных трудовых мигрантах (в каждой строке отметьте один вариант ответа)

		много	мало	не получал
		информации	информации	информации
1.	дом, семья			
2.	друзья, соседи			
3.	коллеги по работе / учебе			
4.	телевидение			
5.	радио			
6.	газеты, журналы			
7.	интернет			
8.	другие источники (назовите)			

ПРИЛОЖЕНИЕ Б

Описательная статистика исследования

Вопрос 6. По Вашему мнению, иностранные трудовые мигранты – это...

Таблица 6 - Контент-анализ ответов респондентов на вопрос "По Вашему мнению, иностранные трудовые мигранты – это..."

Ранг	Кластеры	Характеристики трудовых мигрантов	Кол-во	Итого
1	Рабочие, дешевая сила	рабочие люди, рабочая сила	73	127
		люди, которые работают за небольшие деньги, дешевая рабочая сила	12	
		разнорабочие, уборщики, строители, торговцы	18	
		люди, которые любят и хотят работать	2	
		хорошие работники	2	
		трудяги, не боятся тяжелого труда	18	
		люди, которые работают за других	2	
2	Люди, приехавшие на заработки. Представители других национальностей	люди, приехавшие, чтобы заработать	13	95
		люди, приехавшие работать	13	
		люди, которые приезжают работать в другую страну	7	
		нерусские работники	9	
		гастарбайтеры	9	
		люди, ищущие работу	2	
		люди, которые не хотят работать на Родине	1	
		мигранты по труду	5	
		люди, переселившиеся с целью проживания и заработка	3	
		люди, приехавшие в Россию	5	

		люди, приехавшие ради своей семьи	1	
		иностранные рабочие	4	
		Китайцы, таджики, азиаты, киргизы, узбеки, армяне, кавказцы, казахи, украинцы, татар, американцы	5	
		люди, приехавшие в Россию из других стран	3	
		нерусские	5	
		чурки	2	
		иностранные граждане	7	
		люди других национальностей	1	
3	Обычные люди, такие же, как и мы	тоже люди	4	58
		люди	32	
		такие же люди	5	
		хорошие люди	4	
		граждане	9	
		целеустремленные люди	1	
		полноправные члены нашего общества	1	
		люди, уважающие культуру нашей страны	2	
4	Вынужденно приехавшие: ущемленные, не имеющие прав, средств, работы	люди, которые не могут найти работу на Родине	9	49
		Люди, которых что-то не устроило в своей стране, и они решили попробовать новое место	1	
		люди, которые пытаются заработать деньги для своей семьи в другой стране	4	
		заложники судьбы, бедняги	8	
		люди, вынужденные переехать для улучшения своей жизни	11	
		беззащитные люди, нуждающиеся в помощи	3	
		люди, нуждающиеся в деньгах	5	
		беженцы	8	

5	Носители девиантного поведения	агрессивные, плохие	5	23
		хапуги, наглецы	4	
		люди без уважения	2	
		люди, представляющие угрозу	1	
		тунеядцы	1	
		преступники	2	
		люди, которые привозят в нашу страну грязь и болезни	2	
		неблагодарные люди	1	
		люди, вызывающие неприязнь	5	
6	Ненужные люди в России	бедствие, проблема, обуза для России	1	17
		изгои	2	
		лишние	1	
		занимающие рабочие места	7	
		люди, которые не хотят жить в своей стране	2	
		чужие люди	4	
7	Другое	обычное явление	3	15
		временное явление	1	
		затрудняюсь сказать, не знаю	1	
		мне все равно, никто	3	
		люди без гражданства, документов, жилья	2	
		рабы	3	
		приезжие	1	
		мигранты	1	
Всего				384

Вопрос 7. Какие чувства Вы лично испытываете по отношению к иностранным трудовым мигрантам, прибывающим в Ваш город, район?

Таблица 7.1 - Распределение ответов респондентов на вопрос: «Какие чувства Вы лично испытываете по отношению к иностранным трудовым мигрантам, прибывающим в Ваш город, район?»

Какие чувства Вы лично испытываете по отношению к иностранным трудовым мигрантам, прибывающим в Ваш город, район?	Ваш пол?			
	мужской		женский	
	КОЛ-ВО	%	КОЛ-ВО	%
Уважение	30	14,3	51	20,2
Симпатию	10	4,8	14	5,5
Раздражение	27	12,9	27	10,7
Неприязнь	25	11,9	43	17,0
Страх	9	4,3	31	12,3
Никаких особых чувств	106	50,5	134	53,0
Затрудняюсь ответить	16	7,6	13	5,1

Таблица 7.2 - Распределение ответов респондентов различных возрастных категорий на вопрос «Какие чувства Вы лично испытываете по отношению к иностранным трудовым мигрантам, прибывающим в Ваш город, район?»

Какие чувства Вы лично испытываете по отношению к иностранным трудовым мигрантам, прибывающим в Ваш город, район?	Возраст					
	18-29		30-54 (ж), 30-59 (м)		55+ (ж), 60+ (м)	
	КОЛ-ВО	%	КОЛ-ВО	%	КОЛ-ВО	%
Уважение	18	17,3	35	14,8	28	23,0
Симпатию	3	2,9	16	6,8	5	4,1
Раздражение	17	16,3	22	9,3	15	12,3

Неприязнь	22	21,2	28	11,8	18	14,8
Страх	7	6,7	16	6,8	17	13,9
Никаких особых чувств	43	41,3	141	59,5	56	45,9
Затрудняюсь ответить	10	9,6	9	3,8	10	8,2

Таблица 7.3 - Распределение ответов респондентов с различным уровнем образования на вопрос «Какие чувства Вы лично испытываете по отношению к иностранным трудовым мигрантам, прибывающим в Ваш город, район?»

Какие чувства Вы лично испытываете по отношению к иностранным трудовым мигрантам, прибывающим в Ваш город, район?	Ваше образование?									
	нет ответа		среднее		среднее специальное		неоконченное высшее		высшее	
	КОЛ-ВО	%	КОЛ-ВО	%	КОЛ-ВО	%	КОЛ-ВО	%	КОЛ-ВО	%
Уважение	2	16,7	9	13,4	30	20,1	20	22,5	20	13,7
Симпатию	3	25,0	5	7,5	7	4,7	2	2,2	7	4,8
Раздражение	0	0,0	8	11,9	22	14,8	16	18,0	8	5,5
Неприязнь	0	0,0	11	16,4	23	15,4	18	20,2	16	11,0
Страх	0	0,0	6	9,0	15	10,1	9	10,1	10	6,8
Никаких особых чувств	8	66,7	31	46,3	74	49,7	38	42,7	89	61,0
Затрудняюсь ответить	0	0,0	4	6,0	8	5,4	7	7,9	10	6,8

Вопрос 8. Зависит ли Ваше отношение к иностранным трудовым мигрантам от региона/страны, откуда они приехали?

Таблица 8.1 - Распределение ответов респондентов на вопрос «Зависит ли Ваше отношение к иностранным трудовым мигрантам от региона/страны, откуда они приехали?»

Зависит ли Ваше отношение к иностранным трудовым мигрантам от региона/страны, откуда они приехали?	Ваш пол?			
	мужской		женский	
	КОЛ-ВО	%	КОЛ-ВО	%
да, зависит	35	16,7	36	14,2
нет, не зависит	160	76,2	195	77,1
затрудняюсь ответить	14	6,7	17	6,7
нет ответа	1	0,5	5	2,0

Таблица 8.2 - Распределение ответов респондентов различных возрастных категорий на вопрос «Зависит ли Ваше отношение к иностранным трудовым мигрантам от региона/страны, откуда они приехали?»

Зависит ли Ваше отношение к иностранным трудовым мигрантам от региона/страны, откуда они приехали?	Возраст					
	18-29		30-54 (ж), 30-59 (м)		55+ (ж), 60+ (м)	
	КОЛ-ВО	%	КОЛ-ВО	%	КОЛ-ВО	%
нет ответа	2	1,9	3	1,3	1	0,8
да, зависит	24	23,1	32	13,5	15	12,3
нет, не зависит	69	66,3	191	80,6	95	77,9
затрудняюсь ответить	9	8,7	11	4,6	11	9,0

Таблица 8.3 - Распределение ответов респондентов с различным уровнем образования на вопрос «Зависит ли Ваше отношение к иностранным трудовым мигрантам от региона/страны, откуда они приехали?»

Зависит ли Ваше отношение к иностранным трудовым мигрантам от региона/страны, откуда они приехали?	Ваше образование?									
	нет ответа		среднее		среднее специальное		неоконченное высшее		высшее	
	КОЛ-ВО	%	КОЛ-ВО	%	КОЛ-ВО	%	КОЛ-ВО	%	КОЛ-ВО	%
нет ответа	0	0,0	0	0,0	3	2,0	0	0,0	3	2,1
да, зависит	0	0,0	10	14,9	22	14,8	19	21,3	20	13,7
нет, не зависит	11	91,7	47	70,1	116	77,9	62	69,7	119	81,5
затрудняюсь ответить	1	8,3	10	14,9	8	5,4	8	9,0	4	2,7

Вопрос 9. Пожалуйста, укажите, трудовые мигранты из каких регионов/стран вызывают у Вас скорее позитивные или скорее негативные чувства.

Таблица 9 - Общее распределение ответов респондентов на вопрос: «Пожалуйста, укажите, трудовые мигранты из каких регионов/стран вызывают у Вас скорее позитивные или скорее негативные чувства»

регионы/страны	скорее позитивные чувства	скорее негативные чувства
страны центральной Азии	36	69
страны Закавказья	41	40
Китай	15	33
Восточноевропейские страны	34	32
Средняя Азия	0	8
Япония	5	8

Америка	2	7
Дагестан	3	5
Сирия	0	5
Азия	0	4
Германия	2	3
Ближний Восток	0	1
Вьетнам	0	1
Европа	3	1
Индия	1	1
Ирак	0	1
Корея	1	1
Немцы	0	1
Татарстан	3	1
Англия	5	0
Африка	2	0
Бывшие СССР	1	0
Ереван	1	0
Италия	1	0
Латино-американские страны	1	0
Осетия	1	0
СНГ	1	0
Франция	1	0
Швеция	1	0
Всего	161	222

Вопрос 10. Как вы считаете, за последний год количество трудовых мигрантов в Красноярском крае...

Таблица 10.1 - Распределение ответов респондентов на вопрос «Как Вы считаете, за последний год количество трудовых мигрантов в Красноярском крае...»?

Как Вы считаете, за последний год количество трудовых мигрантов в Красноярском крае	Ваш пол?			
	мужской		женский	
	КОЛ-ВО	%	КОЛ-ВО	%
Уменьшилось	16	7,6	20	7,9
Увеличилось	118	56,2	138	54,5
Осталось на прежнем уровне	38	18,1	49	19,4
Затрудняюсь ответить	36	17,1	44	17,4
нет ответа	2	1,0	2	0,8

Таблица 10.2 - Распределение ответов респондентов различных возрастных категорий на вопрос «Как Вы считаете, за последний год количество трудовых мигрантов в Красноярском крае...»?

Как Вы считаете, за последний год количество трудовых мигрантов в Красноярском крае	Возраст					
	18-29		30-54 (ж), 30-59 (м)		55+ (ж), 60+ (м)	
	КОЛ-ВО	%	КОЛ-ВО	%	КОЛ-ВО	%
Уменьшилось	6	5,8	17	7,2	13	10,7
Увеличилось	54	51,9	138	58,2	64	52,5
Осталось на прежнем уровне	25	24,0	45	19,0	17	13,9
Затрудняюсь ответить	18	17,3	35	14,8	27	22,1
нет ответа	1	1,0	2	0,8	1	0,8

Таблица 10.3 - Распределение ответов респондентов с различным уровнем образования на вопрос «Как Вы считаете, за последний год количество трудовых мигрантов в Красноярском крае...»?

Как Вы считаете, за последний год количество трудовых мигрантов в Красноярском крае	Ваше образование?									
	нет ответа		среднее		среднее специальное		неоконченно е высшее		высшее	
	кол-во	%	кол-во	%	кол-во	%	кол-во	%	кол-во	%
Уменьшилось	0	0,0	4	6,0	14	9,4	6	6,7	12	8,2
Увеличилось	9	75,0	33	49,3	81	54,4	51	57,3	82	56,2
Осталось на прежнем уровне	3	25,0	12	17,9	31	20,8	19	21,3	22	15,1
Затрудняюсь ответить	0	0,0	16	23,9	23	15,4	12	13,5	29	19,9
нет ответа	0	0,0	2	3,0	0	0,0	1	1,1	1	0,7

Вопрос 11. Волнуют ли Вас лично вопросы миграционных отношений в России и Красноярском крае?

Таблица 11.1 - Распределение ответов респондентов на вопрос «Волнуют ли Вас лично вопросы миграционных отношений в России и Красноярском крае?»

Волнуют ли Вас лично вопросы миграционных отношений		Ваш пол?			
		мужской		женский	
		кол-во	%	кол-во	%
в России	да, очень	62	29,5	64	25,3
	да, немного	94	44,8	128	50,6
	нет, не волнует	49	23,3	59	23,3
	нет ответа	5	2,4	2	0,8
в Красноярском крае	да, очень	67	31,9	72	28,5
	да, немного	101	48,1	128	50,6

	нет, не волнует	40	19,0	51	20,2
	нет ответа	2	1,0	2	0,8

Таблица 11.2 - Распределение ответов респондентов различных возрастных категорий на вопрос «Волнуют ли Вас лично вопросы миграционных отношений в России и Красноярском крае?»

Волнуют ли Вас лично вопросы миграционных отношений		Возраст					
		18-29		30-54 (ж), 30-59 (м)		55+ (ж), 60+ (м)	
		кол-во	%	кол-во	%	кол-во	%
в России	да, очень	23	22,1	77	32,5	26	21,3
	да, немного	58	55,8	96	40,5	68	55,7
	нет, не волнует	18	17,3	62	26,2	28	23,0
	нет ответа	5	4,8	2	0,8	0	0,0
в Красноярском крае	да, очень	26	25,0	78	32,9	35	28,7
	да, немного	55	52,9	113	47,7	61	50,0
	нет, не волнует	20	19,2	45	19,0	26	21,3
	нет ответа	3	2,9	1	0,4	0	0,0

Таблица 11.3 - Распределение ответов респондентов различным уровнем образования на вопрос «Волнуют ли Вас лично вопросы миграционных отношений в России и Красноярском крае?»

Волнуют ли Вас лично вопросы миграционных отношений:		Ваше образование?									
		нет ответа		среднее		среднее специальное		неоконченное высшее		высшее	
		кол-во	%	кол-во	%	кол-во	%	кол-во	%	кол-во	%
в России	нет ответа	0	0,0	0	0,0	3	2,0	4	4,5	0	0,0
	да, очень	0	0,0	15	22,4	36	24,2	19	21,3	56	38,4
	да, немного	4	33,3	31	46,3	81	54,4	43	48,3	63	43,2
	нет, не волнуется	8	66,7	21	31,3	29	19,5	23	25,8	27	18,5
в Красноярском крае	нет ответа	0	0,0	0	0,0	3	2,0	1	1,1	0	0,0
	да, очень	0	0,0	17	25,4	37	24,8	23	25,8	62	42,5
	да, немного	9	75,0	35	52,2	79	53,0	47	52,8	59	40,4
	нет, не волнуется	3	25,0	15	22,4	30	20,1	18	20,2	25	17,1

Вопрос 12. По Вашему мнению, миграционное законодательство в России необходимо:

Таблица 12.1 - Распределение ответов респондентов на вопрос «По Вашему мнению, миграционное законодательство в России необходимо...»

По Вашему мнению, миграционное законодательство в России необходимо	Ваш пол?			
	мужской		женский	
	КОЛ-ВО	%	КОЛ-ВО	%
нет ответа	4	1,9	7	2,8
ослабить	14	6,7	18	7,1
ужесточить	101	48,1	112	44,3
оставить без изменения	54	25,7	70	27,7
затрудняюсь ответить	37	17,6	46	18,2

Таблица 12.2 - Распределение ответов респондентов различных возрастных категорий на вопрос «По Вашему мнению, миграционное законодательство в России необходимо...»

По Вашему мнению, миграционное законодательство в России необходимо	Возраст					
	18-29		30-54 (ж), 30-59 (м)		55+ (ж), 60+ (м)	
	КОЛ-ВО	%	КОЛ-ВО	%	КОЛ-ВО	%
нет ответа	2	1,9	3	1,3	6	4,9
ослабить	8	7,7	17	7,2	7	5,7
ужесточить	55	52,9	113	47,7	45	36,9
оставить без изменения	23	22,1	67	28,3	34	27,9
затрудняюсь ответить	16	15,4	37	15,6	30	24,6

Таблица 12.3 - Распределение ответов респондентов с различным уровнем образования на вопрос «По Вашему мнению, миграционное законодательство в России необходимо...»

По Вашему мнению, миграционное законодательство в России необходимо	Ваше образование?									
	нет ответа		среднее		среднее специальное		неоконченное высшее		высшее	
	кол-во	%	кол-во	%	кол-во	%	кол-во	%	кол-во	%
нет ответа	0	0,0	1	1,5	7	4,7	0	0,0	3	2,1
ослабить	0	0,0	11	16,4	9	6,0	4	4,5	8	5,5
ужесточить	0	0,0	28	41,8	67	45,0	41	46,1	77	52,7
оставить без изменения	11	91,7	11	16,4	33	22,1	33	37,1	36	24,7
затрудняюсь ответить	1	8,3	16	23,9	33	22,1	11	12,4	22	15,1

Вопрос 13. По Вашему мнению, от иностранных трудовых мигрантов больше вреда или пользы?

Таблица 13.1 - Распределение ответов респондентов на вопрос: «По Вашему мнению, от иностранных трудовых мигрантов больше вреда или пользы?»

По вашему мнению, от иностранных трудовых мигрантов больше вреда или пользы:		Ваш пол?			
		мужской		женский	
		кол-во	%	кол-во	%
для России	нет ответа	4	1,9	2	0,8
	больше пользы, чем вреда	49	23,3	47	18,6
	и пользы, и вреда поровну	66	31,4	84	33,2

	больше вреда, чем пользы	56	26,7	70	27,7
	ни того, ни другого	35	16,7	50	19,8
для Красноярского края	нет ответа	3	1,4	3	1,2
	больше пользы, чем вреда	35	16,7	34	13,4
	и пользы, и вреда поровну	80	38,1	91	36,0
	больше вреда, чем пользы	60	28,6	80	31,6
	ни того, ни другого	32	15,2	45	17,8
для Вас лично	нет ответа	4	1,9	4	1,6
	больше пользы, чем вреда	31	14,8	23	9,1
	и пользы, и вреда поровну	49	23,3	68	26,9
	больше вреда, чем пользы	45	21,4	64	25,3
	ни того, ни другого	81	38,6	94	37,2

Таблица 13.2. Распределение ответов респондентов различных возрастных категорий на вопрос: «По Вашему мнению, от иностранных трудовых мигрантов больше вреда или пользы?»

По вашему мнению, от иностранных трудовых мигрантов больше вреда или пользы:		Возраст					
		18-29		30-54 (ж), 30-59 (м)		55+ (ж), 60+ (м)	
		кол-во	%	кол-во	%	кол-во	%
для России	нет ответа	3	2,9	3	1,3	0	0,0
	больше пользы, чем вреда	19	18,3	47	19,8	30	24,6
	и пользы, и вреда поровну	28	26,9	79	33,3	43	35,2

	больше вреда, чем пользы	34	32,7	63	26,6	29	23,8
	ни того, ни другого	20	19,2	45	19,0	20	16,4
для Красноярского края	нет ответа	3	2,9	2	0,8	1	0,8
	больше пользы, чем вреда	18	17,3	34	14,3	17	13,9
	и пользы, и вреда поровну	27	26,0	91	38,4	53	43,4
	больше вреда, чем пользы	41	39,4	68	28,7	31	25,4
	ни того, ни другого	15	14,4	42	17,7	20	16,4
для Вас лично	нет ответа	3	2,9	4	1,7	1	0,8
	больше пользы, чем вреда	14	13,5	28	11,8	12	9,8
	и пользы, и вреда поровну	15	14,4	57	24,1	45	36,9
	больше вреда, чем пользы	31	29,8	51	21,5	27	22,1
	ни того, ни другого	41	39,4	97	40,9	37	30,3

Таблица 13.3 - Распределение ответов респондентов с различным уровнем образования на вопрос: «По Вашему мнению, от иностранных трудовых мигрантов больше вреда или пользы?»

По вашему мнению, от иностранных трудовых мигрантов больше вреда или пользы:	Ваше образование?										
	нет ответа		среднее		среднее специальное		неоконченное высшее		высшее		
	кол-во	%	кол-во	%	кол-во	%	кол-во	%	кол-во	%	
для России	нет ответа	0	0,0	1	1,5	3	2,0	0	0,0	2	1,4

	больше пользы, чем вреда	0	0,0	15	22,4	27	18,1	24	27,0	30	20,5
	и пользы, и вреда поровну	2	16,7	23	34,3	56	37,6	24	27,0	45	30,8
	больше вреда, чем пользы	1	8,3	12	17,9	37	24,8	27	30,3	49	33,6
	ни того, ни другого	9	75,0	16	23,9	26	17,4	14	15,7	20	13,7
для Красноярского края	нет ответа	0	0,0	0	0,0	4	2,7	0	0,0	2	1,4
	больше пользы, чем вреда	0	0,0	11	16,4	21	14,1	14	15,7	23	15,8
	и пользы, и вреда поровну	1	8,3	22	32,8	63	42,3	36	40,4	49	33,6
	больше вреда, чем пользы	7	58,3	17	25,4	39	26,2	25	28,1	52	35,6
	ни того, ни другого	4	33,3	17	25,4	22	14,8	14	15,7	20	13,7

	го										
для Вас лично	нет ответа	0	0,0	1	1,5	5	3,4	0	0,0	2	1,4
	больше пользы, чем вреда	0	0,0	11	16,4	12	8,1	16	18,0	15	10,3
	и пользы, и вреда поровну	0	0,0	15	22,4	48	32,2	19	21,3	35	24,0
	больше вреда, чем пользы	0	0,0	17	25,4	36	24,2	20	22,5	36	24,7
	ни того, ни другого	12	100,0	23	34,3	48	32,2	34	38,2	58	39,7

Вопрос 14. Ощущаете ли Вы конкуренцию со стороны иностранных трудовых мигрантов на рынке труда (претендуют ли трудовые мигранты на то, чтобы занять Ваше рабочее место)?

Таблица 14.1 - Распределение ответов респондентов на вопрос «Ощущаете ли Вы конкуренцию со стороны иностранных трудовых мигрантов на рынке труда (претендуют ли трудовые мигранты на то, чтобы занять Ваше рабочее место)?»

Ощущаете ли Вы конкуренцию со стороны иностранных трудовых мигрантов на рынке труда	Ваш пол?			
	мужской		женский	
	кол-во	%	кол-во	%
да, ощущаю	46	21,9	62	24,5

нет, не ощущаю	137	65,2	155	61,3
затрудняюсь ответить	27	12,9	36	14,2

Таблица 14.2 - Распределение ответов респондентов различных возрастных категорий на вопрос «Ощущаете ли Вы конкуренцию со стороны иностранных трудовых мигрантов на рынке труда (претендуют ли трудовые мигранты на то, чтобы занять Ваше рабочее место)?»

Ощущаете ли Вы конкуренцию со стороны иностранных трудовых мигрантов на рынке труда	Возраст					
	18-29		30-54 (ж), 30-59 (м)		55+ (ж), 60+ (м)	
	КОЛ-ВО	%	КОЛ-ВО	%	КОЛ-ВО	%
да, ощущаю	15	14,4	67	28,3	26	21,3
нет, не ощущаю	71	68,3	148	62,4	73	59,8
затрудняюсь ответить	18	17,3	22	9,3	23	18,9

Таблица 14.3 - Распределение ответов респондентов различным уровнем образования на вопрос «Ощущаете ли Вы конкуренцию со стороны иностранных трудовых мигрантов на рынке труда (претендуют ли трудовые мигранты на то, чтобы занять Ваше рабочее место)?»

Ощущаете ли Вы конкуренцию со стороны иностранных трудовых мигрантов на рынке труда	Возраст					
	18-29		30-54 (ж), 30-59 (м)		55+ (ж), 60+ (м)	
	КОЛ-ВО	%	КОЛ-ВО	%	КОЛ-ВО	%
да, ощущаю	15	14,4	67	28,3	26	21,3
нет, не ощущаю	71	68,3	148	62,4	73	59,8

затрудняюсь ответить	18	17,3	22	9,3	23	18,9
----------------------	----	------	----	-----	----	------

Вопрос 15. Готовы ли Вы занять рабочие места, которые сейчас занимают иностранные трудовые мигранты?

Таблица 15.1 - Распределение ответов респондентов на вопрос «Готовы ли Вы занять рабочие места, которые сейчас занимают иностранные трудовые мигранты?»

Готовы ли Вы занять рабочие места, которые сейчас занимают иностранные трудовые мигранты?	Ваш пол?			
	мужской		женский	
	кол-во	%	кол-во	%
готов	61	29,0	69	27,3
не готов	115	54,8	135	53,4
затрудняюсь ответить	34	16,2	48	19,0

Таблица 15.2 - Распределение ответов респондентов различных возрастных категорий на вопрос «Готовы ли Вы занять рабочие места, которые сейчас занимают иностранные трудовые мигранты?»

Готовы ли Вы занять рабочие места, которые сейчас занимают иностранные трудовые мигранты?	Возраст					
	18-29		30-54 (ж), 30-59 (м)		55+ (ж), 60+ (м)	
	кол-во	%	кол-во	%	кол-во	%
готов	20	19,2	80	33,8	30	24,6
не готов	61	58,7	119	50,2	70	57,4
затрудняюсь ответить	22	21,2	38	16,0	22	18,0

Таблица 15.3 - Распределение ответов респондентов с различным уровнем образования на вопрос «Готовы ли Вы занять рабочие места, которые сейчас занимают иностранные трудовые мигранты?»

Готовы ли Вы занять рабочие места, которые сейчас занимают иностранные трудовые мигранты?	Ваше образование?									
	нет ответа		среднее		среднее специальное		неоконченно е высшее		высшее	
	КОЛ-ВО	%	КОЛ-ВО	%	КОЛ-ВО	%	КОЛ-ВО	%	КОЛ-ВО	%
готов	0	0,0	21	31,3	45	30,2	26	29,2	38	26,0
не готов	12	100,0	30	44,8	77	51,7	49	55,1	82	56,2
затрудняюсь ответить	0	0,0	16	23,9	27	18,1	14	15,7	25	17,1

Вопрос 16. Назовите три прилагательных, с которыми у Вас ассоциируется образ иностранного трудового мигранта.

Таблица 16 - Характеристики мигрантов, названные респондентами при ответе на вопрос «Назовите три прилагательных, с которыми у Вас ассоциируется образ иностранного трудового мигранта»

Положительные (265)	Отрицательные (296)	Нейтральные (61)	Сочувствие (83)
Работающий 57	Наглый 37	Нерусский 13	Бедный 25
Трудолюбивый 47	Грязный 29	Бородатый 7	Уставший 15
Добрый 17	Грубый 26	Черный 5	Жалкий 6
Трудящиеся 16	Необразованный 17	Молчаливый 4	Несчастный 6
Ответственный 13	Агрессивный 15	Рабочий 4	Нуждающийся 6
Спокойный 13	Злой 14	Болтливый 3	Беззащитный 5

Вежливый 10	Неприятный 13	Религиозный 3	Грустный 5
Активный 8	Глупый 9	Серьезный 3	Бездомный 4
Сильный 7	Беспомощный 8	Станный 3	Нищий 4
Смелый 7	Хитрый 8	Многодетный 2	Жалостливый 3
Общительный 5	Чужой 8	Необычный 2	Безотказный 2
Простой 5	Невоспитанный 7	Обычный 2	Отчаянный 2
Хороший 5	Неопрятный 7	Самоуверенный 2	Болезненный
Целеустремленный 5	Противный 6	Темнокожий 2	Больной
Скромный 4	Страшный 6	Тихий 2	Вынужденный
Доброжелательный 3	Безграмотный 5	Упрямые 2	Голодный
Настойчивый 3	Отвратительный 5	Эмоциональный 2	Жалобный
Неприхотливый 3	Вредный 4	Азартный	Измотанный
Приветливый 3	Жадный 4	Беженец	Испуганный
Трудоспособный 3	Неграмотный 4	Беззаботный	Находящийся в безвыходном положении
Трудяги 3	Неухоженный 4	Безобидный	Неудачливый
Уважительный 3	Нечистоплотный 4	Верующий	Обиженный
Уверенные 3	Скрытный 4	Впечатлительный	Обреченный
Дисциплинированный 2	Безответственный 3	Горластый	Одинокий
Исполнительный 2	Ленивый 3	Загорелый	Печальный
Отзывчивый 2	Лживый 3	Закрытый	Слабый
Приятный 2	Неадекватный 3	Кавказец	
Работающий 2	Некультурный 3	Кочующий	
Работоспособный 2	Неуважительный 3	Ловкий	
Сообразительный 2	Невежливый 3	Мокрый	
Умелые 2	Плохой 3	Наивный	
Услужливые 2	Амбициозный 2	Не говорящий по-русски	
Честный 2	Бессовестный 2	Незаметный	
Щедрый 2	Вонючий 2	Необходимый	
Везучий	Ворующий 2	Неуверенный	
	Вспыльчивый 2		

Веселый	Навязчивый 2	Нормальный	
Волевой	Надоедливый 2	Отстраненный	
Выносливый	Неаккуратный 2	Переселенец	
Гипертимный	Недобросовестный 2	Разговорчивый	
Добродушный	Незаконный 2	Сезонный	
Добросовестный	Непредсказуемый 2	Отличающийся	
Дружелюбный	Обманывающий 2	Смуглый	
Дружный	Приставучий 2	Темноглазый	
Заботливый	Ущербные 2	Упертые	
Интересный	Безалаберный	Черноволосый	
Милый	Безкультурный	Чурка	
находчивый	Безнадежный		
Непривередливый	Безобразный		
Откровенный	Безперспективный		
Позитивный	Безчеловечный		
Покладистый	Бесполезный		
Порядочный	Грозный		
Предприимчивый	Занудный		
Приличный	Малограмотный		
Продуманный	Мерзкий		
Самостоятельный	Мутный		
Толерантный	Назойлевый		
Труженники	Нелегальный		
Умные	Немытый		
Упорные	Необщительный		
Храбрый	Непонимающий		
Шустрый	Небритый		
	Недоброжелательный		
	Ненадежный		
	Неналогоплатежный		

	Необязательный Неопытный Неряшливый Несостоятельный Несправедливый Нетрудоспособный Неуклюжий Ничтожный Олержимый Озабоченный Опасный Подозрительный Продажный Равнодушный Раздражающий Раздражительный Ревнивый Стремный Тупые Устрашающие Халтурщики Шумный		
--	--	--	--

Вопрос 17. С какими из следующих суждений Вы согласны, а с какими – не согласны?

Таблица 17.1 - Распределение ответов респондентов на вопрос «С какими из следующих суждений Вы согласны, а с какими – не согласны?»

		Ваш пол?			
		мужской		женский	
		кол-во	%	кол-во	%
Проживание на территории края представителей разных национальностей обогащает культуру нашего региона	согласен	76	36,2	97	38,3
	не согласен	107	51,0	119	47,0
	затрудняюсь ответить	27	12,9	37	14,6
Прибытие в Россию трудовых мигрантов из стран ближнего зарубежья неизбежно, с этим нужно смириться	согласен	88	41,9	113	44,7
	не согласен	95	45,2	89	35,2
	затрудняюсь ответить	27	12,9	51	20,2
Надо ограничивать количество иностранных трудовых мигрантов в Красноярском крае	согласен	123	58,6	138	54,5
	не согласен	67	31,9	76	30,0
	затрудняюсь ответить	20	9,5	39	15,4
Нужно создавать условия для привлечения иностранных трудовых мигрантов в Россию	согласен	48	22,9	52	20,6
	не согласен	125	59,5	160	63,2
	затрудняюсь ответить	37	17,6	41	16,2
Народы, которые имеют свою историческую родину за пределами России, должны уехать туда	согласен	96	45,7	95	37,5
	не согласен	72	34,3	103	40,7
	затрудняюсь ответить	42	20,0	55	21,7
Приезд в Россию иностранных трудовых мигрантов способствует экономическому	согласен	53	25,2	56	22,1
	не согласен	108	51,4	130	51,4
	затрудняюсь ответить	49	23,3	67	26,5

развитию страны					
Необходимо жестко контролировать приезд в Россию иностранных трудовых мигрантов	согласен	135	64,3	147	58,1
	не согласен	49	23,3	57	22,5
	затрудняюсь ответить	26	12,4	49	19,4
Влияние иностранной трудовой миграции на рост преступности в Красноярском крае – это миф	согласен	43	20,5	47	18,6
	не согласен	117	55,7	136	53,8
	затрудняюсь ответить	50	23,8	70	27,7
Нужно разрешить въезд в Россию только тем, кто знает русский язык и уважает русскую культуру	согласен	129	61,4	137	54,2
	не согласен	49	23,3	61	24,1
	затрудняюсь ответить	32	15,2	55	21,7
В миграционной политике государства происходят позитивные изменения	согласен	25	11,9	33	13,0
	не согласен	95	45,2	103	40,7
	затрудняюсь ответить	90	42,9	117	46,2
Иностранные мигранты на территории края не нуждаются в адаптации и интеграции	согласен	37	17,6	48	19,0
	не согласен	87	41,4	95	37,5
	затрудняюсь ответить	86	41,0	110	43,5

Таблица 17.2 - Распределение ответов респондентов различных возрастных категорий на вопрос «С какими из следующих суждений Вы согласны, а с какими – не согласны?»

	Возраст					
	18-29		30-54 (ж), 30-59 (м)		55+ (ж), 60+ (м)	
	КОЛ-	%	КОЛ-	%	КОЛ-	%

		во		во		во	
Проживание на территории края представителей разных национальностей обогащает культуру нашего региона	согласен	33	31,7	96	40,5	44	36,1
	не согласен	58	55,8	107	45,1	61	50,0
	затрудняюсь ответить	13	12,5	34	14,3	17	13,9
Прибытие в Россию трудовых мигрантов из стран ближнего зарубежья неизбежно, с этим нужно смириться	согласен	44	42,3	105	44,3	52	42,6
	не согласен	45	43,3	94	39,7	45	36,9
	затрудняюсь ответить	15	14,4	38	16,0	25	20,5
Надо ограничивать количество иностранных трудовых мигрантов в Красноярском крае	согласен	56	53,8	147	62,0	58	47,5
	не согласен	39	37,5	62	26,2	42	34,4
	затрудняюсь ответить	9	8,7	28	11,8	22	18,0
Нужно создавать условия для привлечения иностранных трудовых мигрантов в Россию	согласен	26	25,0	52	21,9	22	18,0
	не согласен	60	57,7	149	62,9	76	62,3
	затрудняюсь ответить	18	17,3	36	15,2	24	19,7
Народы, которые имеют свою историческую родину за пределами России, должны уехать туда	согласен	46	44,2	98	41,4	47	38,5
	не согласен	42	40,4	86	36,3	47	38,5
	затрудняюсь ответить	16	15,4	53	22,4	28	23,0
Приезд в Россию иностранных трудовых мигрантов способствует экономическому	согласен	21	20,2	64	27,0	24	19,7
	не согласен	56	53,8	116	48,9	66	54,1
	затрудняюсь ответить	27	26,0	57	24,1	32	26,2

развитию страны							
Приезд в Россию иностранных трудовых мигрантов способствует экономическому развитию страны	согласен	66	63,5	153	64,6	63	51,6
	не согласен	24	23,1	54	22,8	28	23,0
	затрудняюсь ответить	14	13,5	30	12,7	31	25,4
Влияние иностранной трудовой миграции на рост преступности в Красноярском крае – это миф	согласен	15	14,4	56	23,6	19	15,6
	не согласен	63	60,6	122	51,5	68	55,7
	затрудняюсь ответить	26	25,0	59	24,9	35	28,7
Влияние иностранной трудовой миграции на рост преступности в Красноярском крае – это миф	согласен	67	64,4	142	59,9	57	46,7
	не согласен	27	26,0	53	22,4	30	24,6
	затрудняюсь ответить	10	9,6	42	17,7	35	28,7
В миграционной политике государства происходят позитивные изменения	согласен	5	4,8	33	13,9	20	16,4
	не согласен	42	40,4	103	43,5	53	43,4
	затрудняюсь ответить	57	54,8	101	42,6	49	40,2
Иностранные мигранты на территории края не нуждаются в адаптации и интеграции	согласен	14	13,5	47	19,8	24	19,7
	не согласен	44	42,3	92	38,8	46	37,7
	затрудняюсь ответить	46	44,2	98	41,4	52	42,6

Таблица 17.3 - Распределение ответов респондентов с различным уровнем образования на вопрос «С какими из следующих суждений Вы согласны, а с какими – не согласны?»

	Ваше образование?				
	нет	средне	среднее	неоконченн	высше

		ответ	е	специальн	ое высшее	е
		а		ое		
		КОЛ-ВО	КОЛ-ВО	КОЛ-ВО	КОЛ-ВО	КОЛ-ВО
Проживание на территории края представителей разных национальностей обогащает культуру нашего региона	согласен	10	28	48	38	49
	не согласен	2	27	78	39	80
	затрудняюсь ответить	0	12	23	12	17
Прибытие в Россию трудовых мигрантов из стран ближнего зарубежья неизбежно, с этим нужно смириться	согласен	1	32	60	47	61
	не согласен	2	22	64	30	66
	затрудняюсь ответить	9	13	25	12	19
Надо ограничивать количество иностранных трудовых мигрантов в Красноярском крае	согласен	8	31	83	49	90
	не согласен	3	26	44	31	39
	затрудняюсь ответить	1	10	22	9	17
Нужно создавать условия для привлечения иностранных трудовых мигрантов в Россию	согласен	2	17	27	26	28
	не согласен	8	38	96	46	97
	затрудняюсь ответить	2	12	26	17	21
Народы, которые имеют свою историческую родину за пределами России,	согласен	1	22	64	39	65
	не согласен	3	25	55	38	54
	затрудняюсь ответить	8	20	30	12	27

должны уехать туда						
Приезд в Россию иностранных трудовых мигрантов способствует экономическому развитию страны	согласен	0	13	36	26	34
	не согласен	3	33	75	43	84
	затрудняюсь ответить	9	21	38	20	28
Надо ограничивать количество иностранных трудовых мигрантов в Красноярском крае	согласен	8	31	83	49	90
	не согласен	3	26	44	31	39
	затрудняюсь ответить	1	10	22	9	17
Необходимо жестко контролировать приезд в Россию иностранных трудовых мигрантов	согласен	7	30	92	54	99
	не согласен	3	21	30	24	28
	затрудняюсь ответить	2	16	27	11	19
Влияние иностранной трудовой миграции на рост преступности в Красноярском крае – это миф	согласен	2	18	26	17	27
	не согласен	7	32	84	48	82
	затрудняюсь ответить	3	17	39	24	37
Нужно разрешить въезд в Россию только тем, кто знает русский язык и уважает русскую культуру	согласен	10	29	91	48	88
	не согласен	1	21	25	23	40
	затрудняюсь ответить	1	17	33	18	18
В миграционной политике государства	согласен	0	13	16	7	22
	не согласен	1	21	75	31	70

происходят позитивные изменения	затрудняюсь ответить	11	33	58	51	54
Иностранцы мигранты на территории края не нуждаются в адаптации и интеграции	согласен	2	8	30	14	31
	не согласен	0	27	68	33	54
	затрудняюсь ответить	10	32	51	42	61

Вопрос 18. Есть ли среди Ваших друзей, знакомых, коллег люди, приехавшие в Красноярский край из других стран на заработки?

Таблица 18.1 - Распределение ответов респондентов на вопрос «Есть ли среди Ваших друзей, знакомых, коллег люди, приехавшие в Красноярский край из других стран на заработки?»

Есть ли среди Ваших друзей, знакомых, коллег люди, приехавшие в Красноярский край из других стран на заработки?	Ваш пол?			
	мужской		женский	
	кол-во	%	кол-во	%
нет ответа	7	3,3	8	3,2
да	83	39,5	103	40,7
нет	97	46,2	106	41,9
затрудняюсь ответить	23	11,0	36	14,2

Таблица 18.2 - Распределение ответов респондентов различных возрастных категорий на вопрос «Есть ли среди Ваших друзей, знакомых, коллег люди, приехавшие в Красноярский край из других стран на заработки?»

Есть ли среди Ваших друзей,	Возраст		
	18-29	30-54 (ж), 30-59 (м)	55+ (ж), 60+ (м)

знакомых, коллег люди, приехавшие в Красноярский край из других стран на заработки?	КОЛ-ВО		%		КОЛ-ВО		%	
	КОЛ-ВО	%	КОЛ-ВО	%	КОЛ-ВО	%	КОЛ-ВО	%
нет ответа	3	2,9	9	3,8	3	2,5		
да	33	31,7	110	46,4	43	35,2		
нет	59	56,7	88	37,1	56	45,9		
затрудняюсь ответить	9	8,7	30	12,7	20	16,4		

Таблица 18.3 - Распределение ответов респондентов с различным уровнем образования на вопрос «Есть ли среди Ваших друзей, знакомых, коллег люди, приехавшие в Красноярский край из других стран на заработки?»

Есть ли среди Ваших друзей, знакомых, коллег люди, приехавшие в Красноярский край из других стран на заработки?	Ваше образование?									
	нет ответа		среднее		среднее специальное		неоконченно е высшее		высшее	
	КОЛ-ВО	%	КОЛ-ВО	%	КОЛ-ВО	%	КОЛ-ВО	%	КОЛ-ВО	%
нет ответа	3	25,0	4	6,0	4	2,7	3	3,4	1	0,7
да	6	50,0	26	38,8	67	45,0	40	44,9	47	32,2
нет	3	25,0	30	44,8	56	37,6	37	41,6	77	52,7
затрудняюсь ответить	0	0,0	7	10,4	22	14,8	9	10,1	21	14,4

Вопрос 19. Отметьте источники, из которых Вы получали информацию об иностранных трудовых мигрантах.

Таблица 19.1 - Распределение ответов респондентов на вопрос «Отметьте источники, из которых Вы получали информацию об иностранных трудовых мигрантах»

		Ваш пол?			
		мужской		женский	
		Частоты	Итоговый % по столбцу	Частоты	Итоговый % по столбцу
дом, семья	нет ответа	3	1,4%	2	0,8%
	много информации	85	40,5%	97	38,3%
	мало информации	72	34,3%	95	37,5%
	не получал информации	50	23,8%	59	23,3%
друзья, соседи	нет ответа	0	0,0%	0	0,0%
	много информации	77	36,7%	113	44,7%
	мало информации	101	48,1%	102	40,3%
	не получал информации	31	14,8%	35	13,8%
коллеги по работе / учебе	нет ответа	0	0,0%	0	0,0%
	много информации	74	35,2%	80	31,6%
	мало информации	94	44,8%	101	39,9%
	не получал информации	39	18,6%	70	27,7%
телевидение	нет ответа	0	0,0%	0	0,0%
	много информации	124	59,0%	143	56,5%
	мало информации	56	26,7%	76	30,0%
	не получал информации	26	12,4%	32	12,6%
радио	нет ответа	0	0,0%	0	0,0%
	много информации	52	24,8%	67	26,5%
	мало информации	86	41,0%	101	39,9%

	не получал информации	68	32,4%	83	32,8%
газеты, журналы	нет ответа	0	0,0%	0	0,0%
	много информации	88	41,9%	91	36,0%
	мало информации	72	34,3%	100	39,5%
	не получал информации	47	22,4%	59	23,3%
интернет	нет ответа	0	0,0%	0	0,0%
	много информации	115	54,8%	124	49,0%
	мало информации	48	22,9%	51	20,2%
	не получал информации	46	21,9%	72	28,5%
другие источники (назовите)	нет ответа	0	0,0%	0	0,0%
	много информации	6	2,9%	5	2,0%
	мало информации	3	1,4%	6	2,4%
	не получал информации	85	40,5%	111	43,9%

Федеральное государственное автономное
образовательное учреждение
высшего образования
«СИБИРСКИЙ ФЕДЕРАЛЬНЫЙ УНИВЕРСИТЕТ»
Институт педагогики, психологии и социологии
Кафедра социологии

УТВЕРЖДАЮ

Заведующий кафедрой

Д.О. Труфанов

«26» 06 2017г.



БАКАЛАВРСКАЯ РАБОТА

39.03.01 Социология

Отношение взрослого населения г. Красноярска к иностранным трудовым
мигрантам

Руководитель

доцент, канд. социол. наук

Д. О. Труфанов

Выпускник

У. К. Помренина

Красноярск 2017