

Министерство образования и науки  
Российской Федерации  
Федеральное государственное автономное образовательное учреждение  
высшего образования  
**«СИБИРСКИЙ ФЕДЕРАЛЬНЫЙ УНИВЕРСИТЕТ»**

**ВЫПУСКНАЯ КВАЛИФИКАЦИОННАЯ РАБОТА  
(ДИПЛОМНАЯ РАБОТА)**

050706.65 Педагогика и психология

Код и наименование специальности

Изотерапия и её возможности в психолого-педагогической коррекции  
агрессивности старших дошкольников

тема

Руководитель

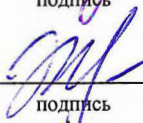
  
\_\_\_\_\_

подпись

Е.В. Тарадаева

инициалы, фамилия

Выпускник

  
\_\_\_\_\_

подпись

А.Н Непомнящая

инициалы, фамилия

Красноярск, 2016

Министерство образования и науки  
Российской Федерации  
Федеральное государственное автономное образовательное учреждение  
высшего образования  
«СИБИРСКИЙ ФЕДЕРАЛЬНЫЙ УНИВЕРСИТЕТ»

**ВЫПУСКНАЯ КВАЛИФИКАЦИОННАЯ РАБОТА  
(ДИПЛОМНАЯ РАБОТА)**

050706.65 Педагогика и психология

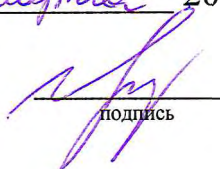
Код и наименование специальности

Изотерапия и её возможности в психолого-педагогической коррекции  
агрессивности старших дошкольников

тема

Работа защищена «25» марта 2016г. с оценкой «Отлично»

Председатель ГЭК

  
подпись

И.О. Логинова  
инициалы, фамилия

Руководитель

  
подпись

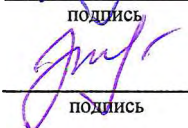
Е.В. Тарадаева  
инициалы, фамилия

Рецензент

  
подпись

И.В. Дуда  
инициалы, фамилия

Выпускник ЗЛП10-02СФП  
код (номер) группы

  
подпись

А.Н. Непомнящая  
инициалы, фамилия

Красноярск, 2016

## О Т З Ы В

научного руководителя на выпускную квалификационную работу студентки 6 курса ЗЛП10-02СФП Сибирского Федерального Университета по специальности «Педагогика и психология» Непомнящей Анастасии Николаевны на тему «Изотерапия и её возможности в психолого-педагогической коррекции агрессивности старших дошкольников».

Выпускная работа Непомнящей А.Н. посвящена актуальной проблеме в области коррекционной психологии. Агрессивность детей старшего дошкольного возраста имеет свои особенности, а изобразительная деятельность является эффективным методом коррекции агрессивности старших дошкольников, способствующим развитию адаптивных навыков, совершенствованию способов взаимодействия с окружающим миром.

Работа традиционно структурирована, состоит из введения, двух глав, заключения, списка литературы, приложения.

В теоретической части работы студенткой был проведен тщательный анализ психолого-педагогической литературы по проблеме исследования, об особенностях агрессивности и агрессивного поведения детей старшего дошкольного возраста и о влиянии изобразительного искусства и рисунка на их уровень агрессивности.

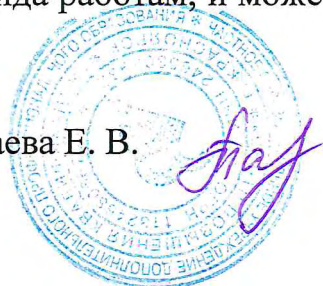
В практической части работы подробно представлено экспериментальное исследование уровня агрессии у детей старшего дошкольного. Полученные данные результатов констатирующего эксперимента позволили определить направления коррекционной работы и провести формирующий эксперимент. Приведенные результаты контрольного эксперимента по тем же методикам отражают снижение показателей уровня агрессивности, что подтверждает гипотезу, выдвинутую исследователем.

В процессе выполнения выпускной квалификационной работы Непомнящая А.Н. показала себя добросовестным исследователем. Подходы в организации работы соответствовали выбранным методам исследования. Требования, предъявляемые к выпускным квалификационным работам, выпускницей выполнены.

Цель достигнута, гипотеза подтвердилась.

Квалификационная работа на тему «Изотерапия и её возможности в психолого-педагогической коррекции агрессивности старших дошкольников», отвечает всем требованиям, предъявляемым такого вида работам, и может быть представлена к защите в ГАК.

канд. псих. наук, доцент Тарадаева Е. В.



Рецензия

на выпускную квалификационную работу  
по специальности (направлению) Педагогика и психология  
на тему: «Изотерапия и ее возможности в психолого-педагогической  
коррекции агрессивности старших дошкольников»  
студентки 6 курса факультета педагогики и психологии  
Непомнящей Анастасии Николаевны

Дипломная работа Непомнящей А.Н. представляет собой актуальное по содержанию исследование, как с научной, так и с практической точек зрения, посвященное проблеме психолого-педагогической коррекции агрессивности старших дошкольников средствами изотерапии.

Представленная Анастасией Николаевной выпускная квалификационная работа состоит из введения, двух глав, заключения, библиографического списка и приложений. Работа иллюстрирована таблицами, графиками. Структура работы полно отражает логику и характер научного исследования и соответствует требованиям, предъявляемым к такого рода работам.

Автором обоснована актуальность избранной проблемы; осуществлен анализ источников о состоянии ее теоретической и практической разработанности, показано место, которое занимает исследование автора в ряду других научных исследований; раскрыты методологическая основа исследования, научный аппарат, основные этапы исследования.

Использованный автором комплекс методов исследования, включающий теоретические, эмпирические, статистические, позволяют судить о серьезном подходе к решению задач, сформулированных в данной исследовательской работе.

В качестве замечания хотелось бы отметить следующее:

1. Текст первой главы выпускной квалификационной работы содержит большие включения текста первоисточников и мало продуктов анализа теоретических сведений исследователя.

Данные замечания не снижают общего положительного впечатления от представленной работы.

Выпускная квалификационная работа Непомнящей Анастасии Николаевны «Изотерапия и ее возможности в психолого-педагогической коррекции агрессивности старших дошкольников» соответствует всем требованиям, предъявляемым к работам такого уровня, а ее автор заслуживает оценки «отлично».

Рецензент:  
к.п.н., доцент кафедры  
педагогики и психологии начального  
образования  
КГПУ им. В.П.Астафьева



И.В. Дуда

## Содержание

<b>Введение</b> .....	4
<b>Глава 1. Теоретические и методологические основы исследования агрессивности в детском возрасте</b> .....	8
1.1. Понятие «агрессии» и «агрессивности», виды агрессии.....	8
1.2 Особенности агрессивности детей старшего дошкольного возраста, факторы и предпосылки возникновения агрессии.....	17
1.3 Коррекция агрессивности у старших дошкольников.....	33
1.4 Изотерапия как метод коррекции агрессивности у детей старшего дошкольного возраста .....	41
Вывод по главе 1.....	46
<b>Глава 2. Диагностика и коррекция агрессивности у детей старшего дошкольного возраста в изотерапии</b> .....	48
2.1. Организация эксперимента и методики исследования агрессивности и агрессивного поведения детей старшего дошкольного возраста.....	48
2.2. Анализ результатов констатирующего эксперимента.....	53
2.3. Программа коррекции агрессивности у детей старшего дошкольного возраста в игровой деятельности .....	67
2.4. Анализ результатов контрольного эксперимента программы коррекции.....	70
Вывод по главе 2.....	88
<b>Заключение</b> .....	90
<b>Библиографический список</b> .....	95
<b>Приложение</b> .....	99

## ВВЕДЕНИЕ

Актуальность: детская агрессивность является очень значимой темой психологии, так как повышенная агрессивность детей является одной из наиболее острых проблем не только для педагогов и психологов, но и общества в целом. Увеличение числа детей, склонных к агрессивным формам поведения, выдвигают на первый план задачу изучения психологических условий, вызывающих эти явления, их предотвращение, коррекцию. Те или иные формы агрессии характерны для большинства детей, это абсолютно нормальное и даже необходимое проявление. Однако известно, что у определенной категории детей агрессия как устойчивая форма поведения не только сохраняется, но и развивается, трансформируясь в устойчивое качество личности. Возникновение конфликтных ситуаций в процессе общения детей друг с другом часто приводит к тому, что ребенок, неадекватно реагирующий в такой ситуации, часто оказывается в изоляции от коллектива, что препятствует полноценному развитию его личности. Агрессивное поведение влияет на самочувствие ребенка, на самочувствие окружающих его сверстников и взрослых, а также на познавательные и творческие способности ребенка.

Если ребенок не научится сдерживать и регулировать свою природную агрессию, это может стать причиной серьезных проблем в его дальнейшей жизни. В психологии проблема агрессии имеет свою историю. Некоторые ее аспекты рассматриваются в работах отечественных ученых – П.П. Блонского, Л.С. Выготского. Однако основная заслуга в выдвижении проблемы человеческой агрессии в качестве специального предмета научного психологического анализа принадлежит З. Фрейду и психоанализу в целом. В настоящее время изучение агрессии проводится в русле всех основных традиционных направлений в психологии и в педагогике. В последние годы научный интерес к проблемам детской агрессивности существенно возрос. К

числу ученых, проводивших исследования в области изучения агрессии у детей дошкольного возраста, можно отнести Р. Бэрона, А. Берковитца, А. Бандуру, А. Реана, Д. Ричардсона, С.Л. Колосову, Т.П. Смирнову, И.А. Фурманова.

Особенно важным изучение агрессивности является в дошкольном возрасте, когда эта черта находится в стадии своего становления и когда еще можно предпринять своевременные меры. Наиболее пристального внимания требуют дети 6 – 7 лет, так как, согласно закономерностям формирования личности, склонность к агрессивным действиям на данном возрастном этапе служит показателем нарушений механизмов социализации и дальнейшего неблагоприятного прогноза развития. Вместе с тем изучение литературы по теме исследования позволяет отметить, что отечественная психология долгое время игнорировала наличие в обществе детской агрессивности, следствием этого является то, что родители, педагоги, психологи детских учреждений испытывают определенный дефицит сведений, связанных с пониманием сущности агрессии, и знаний о способах профилактики и коррекции агрессивного поведения.

В качестве наиболее приемлемого и эффективного психотерапевтического средства в работе с детьми старшего дошкольного возраста многие ученые – А.В. Запорожец, Е.И. Игнатъев, В.С. Кузин, Б.М. Неменский, Н.П. Сакулина, Б. Джефферсон, Э. Крамер, В. Лоунфельд, У. Ламберт и другие, упоминают о роли изобразительного искусства. Использование различных упражнений и методик изобразительной деятельности, как терапевтического фактора, по мнению этих авторов, вполне доступно, для коррекции агрессивного поведения у детей старшего дошкольного возраста. Исходя из актуальности обозначенных проблем, мы определили:

**Объект исследования:** агрессивность детей старшего дошкольного возраста.

**Предмет исследования:** изотерапия как средство коррекции агрессивности детей старшего дошкольного возраста.

**Цель исследования:** коррекция агрессивности у детей старшего дошкольного возраста средствами изотерапии.

**Задачи:**

1. Провести теоретический анализ психолого-педагогической литературы по проблеме исследования, раскрывая роль изотерапии как метода коррекции агрессивности детей старшего дошкольного возраста.

2. Осуществить отбор методов диагностики, направленных на выявление уровня агрессивности и у детей старшего дошкольного возраста. Исследовать уровень агрессивности у детей старшего дошкольного возраста.

3. Определить возможности коррекции используемых упражнений, направленных на снижение уровня агрессивности.

**Гипотеза:** мы предполагаем, что агрессивность детей старшего дошкольного возраста имеет свои особенности, а изобразительная деятельность является эффективным методом коррекции агрессивности старших дошкольников, способствующим развитию адаптивных навыков, совершенствованию способов взаимодействия с окружающим миром.

**Теоретической и методологической основой исследования являются:** принцип единства деятельности и сознания, принцип развития, принцип единства диагностики, коррекции и развития, а также работы по агрессии П.П.Блонского, Л.С.Выготского, З.Фрейда, Р.Бэрона, А.Берковитца, А.Бандуры, А.Реана, Д.Ричардсона, С.Л.Колосова; по теории и методике В.Е. Фолке, Т.В. Келлер, Р.Б. Хайкин, М.Е. Бурно.

**Теоретическая значимость исследования** определяется тем, что его результаты позволяют расширить и углубить научные представления об



особенностях агрессивности и агрессивного поведения детей старшего дошкольного возраста, о влиянии изобразительного искусства и рисунка на уровень агрессивности детей старшего дошкольного возраста.

**Методы исследования:**

1. Теоретические методы: теоретический анализ по теме исследования, составление библиографии, конспектирование и цитирование психолого-педагогической литературы.

2. Эмпирические методы: анкета для воспитателей «Признаки агрессивности», рекомендованная Научно-методической комиссией Министерства образования Украины (Г.П. Лаврентьева, Т.М. Титаренко); методика «Тест руки» Э. Вагнера; методика «Несуществующее животное», разработана М.З. Дукаревич в 1985г.

3. Математические методы: обработка результатов, регистрация и ранжирование.

Выполнена выпускная квалификационная работа, состоящая из: введения, 2-х глав, заключения, списка литературы, приложения.

## Глава 1. Теоретические и методологические основы исследования агрессивности в детском возрасте

### 1.1 Понятие «агрессия» и «агрессивность», виды агрессии

На протяжении многих веков стоит вопрос о том, почему люди действуют агрессивно по отношению друг к другу, и какие меры необходимо принять для того, что бы предотвратить или взять под контроль подобное деструктивное поведение. Как уже отмечалось выше, особенно важным изучение агрессивности является в дошкольном возрасте, когда эта черта находится в стадии своего становления и когда еще можно предпринять своевременные меры. Прежде чем говорить о коррекционной работе следует рассмотреть такие понятия как «агрессия» и «агрессивность», виды агрессии и особенности ее проявлений у детей. Для понимания сущности агрессии необходимо уточнить, что подразумевается под термином «агрессия», так как сегодня он имеет много значений и в научных кругах, и в обыденной речи. "Агрессия" - от латинского «*agressio*» означает «нападение», «приступ».

Значительные расхождения между различными авторами, проводящими исследования агрессии, возникают уже при попытке определить содержание самого понятия «агрессия».

Наиболее распространенными в зарубежной психологии определениями агрессии можно считать следующие:

1. основанное на оценке поведения: согласно понятию, «предложенному Басом (Buss, 1961), агрессия – это любое поведение, содержащее угрозу или наносящее ущерб другим» [6:25].

2. основанное на оценке намерения: «определение, предложенное несколькими известными исследователями (Berkowitz, 1974, 1981; Feshbach, 1970), ...чтоб те или иные действия были квалифицированы как агрессия,

они должны включать в себя намерение обиды или оскорбления, а не просто приводить к таким последствиям» [6:25]

Если же проанализировать все многообразие западных концепций, то можно выделить, пожалуй, три наиболее значимых из них:

- Первая включает теории, в которых агрессивность трактуется как врожденное, инстинктивное свойство индивида (З. Фрейд, К. Лоренц, Мак Дауголл и др.).

- Вторая — признающая «выученный» характер агрессии (Шоллард, Басе Берковиц).

- Третью составляют концепции, основанные на системном подходе к изучению источников агрессии.

«Третий подход к изучению агрессии позволяет преодолеть основные недостатки исследований, относящиеся к первым двум группам, а именно свойственный им схематизм, одномерность, оторванность от реальной жизнедеятельности ребенка. Он дает возможность учесть такой фактор развития, как активность самого ребенка в построении взаимоотношений со средой, изучить механизмы влияния тех или иных условий на формирование агрессивного поведения и агрессивности как личностной черты» [16:73].

Современный словарь по психологии дает такое определение: «Агрессия - мотивационное поведение, акт, который может часто наносить вред объектам атаки-нападения или же физический ущерб другим индивидам, вызывающее у них депрессию, психодискомфорт, неуютность, напряженность, страх, боязнь, состояние подавленности, аномальное психопереживание» [44:7].

Несмотря на значительные разногласия, относительно определения агрессии, многие специалисты в настоящее время склоняются к следующему определению: «Агрессия – это любая форма поведения, нацеленного на

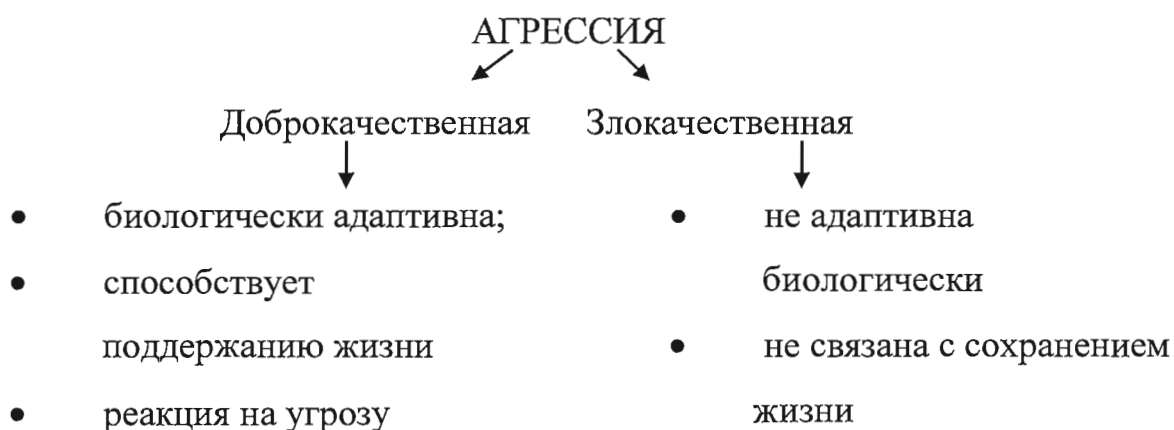
оскорбление или причинение вреда другому живому существу, не желающему подобного обращения» [6:26].

Агрессия относится в первую очередь к:

1. врожденным побуждениям или задаткам;
2. потребностям, активизируемым внешними стимулами;
3. познавательным и эмоциональным процессам;
4. актуальным социальным условиям в сочетании с предшествующим научением.

Существует много классификаций типов и видов агрессии, разница между которыми обусловлена неоднозначностью и сложностью такого явления как агрессия.

В основе классификации типов агрессии, автор которой Эрих Фромм, лежит функциональный подход, связанный с дифференциацией «полезно» (необходимо) – «вредно» (не нужно). Э.Фромм считает, что существуют два вида агрессии – «доброкачественная» и «злокачественная». Первая появляется в момент опасности и носит защитный характер. Как только опасность исчезает, затухает и данная форма агрессии. «Злокачественная» агрессия представляет собой деструктивность, жестокость; бывает спонтанной и связана со структурой личности.



витальным интересам

- не сопряжена с защитой витальных интересов

Следующая классификация типов агрессии Р. Бэрона и Д. Ричардсон делит агрессию на два типа: *враждебную и инструментальную*.

1. О враждебной агрессии говорят в том случае, когда главной целью субъекта является причинение вреда, страданий жертве [6:305].

2. Инструментальная агрессия – это те случаи, когда индивид, нападая на других людей, преследует иные цели, нежели причинение вреда и страданий жертв.

На виды агрессия традиционно подразделяется по различным основаниям и основана на дихотомиях:

- по направленности: на себя; на других;
- по выражению: физическая; вербальная;
- по способу осуществления: прямая; косвенная;
- по активности: активная; пассивная;
- по форме проявлений: защитная; разрушительная.

- **По направленности на объект:**

Агрессия, направленная на себя (аутоагрессия), возникает в результате прочувствования собственной вины или своего стыда из-за своих поступков. Агрессия, направленная на других, возникает либо в результате разрушительной (деструктивной) агрессии, либо переноса/смещения агрессии с себя на другую жертву.

- **По открытости проявлений:**

Прямая агрессия - направляется непосредственно на объект, вызывающий раздражение, тревогу или возбуждение: открытое хамство, применение физической силы или угрозы расправы.

Косвенная агрессия - обращается на объекты, непосредственно не вызывающие возбуждение и раздражение, но более удобные для проявления агрессии (они доступны и проявление агрессии в их адрес безопасно).

- **По форме выражения:**

Целью физической агрессии является причинение боли или ущерба другому человеку.

Прямая физическая агрессия предполагает нанесение другому человеку ударов оружием, избиение или ранение, либо стремление физически не позволить достичь желаемой цели или заняться желаемой деятельностью.

Физическая непрямая агрессия – это подстраивание ловушек, отказ от выполнения необходимых в данный момент действий.

Прямая вербальная агрессия – это словесное оскорбление или унижение другого человека, отказ разговаривать с ним, отвечать на его вопросы и так далее.

Вербальная непрямая (косвенная) агрессия – это распространение клеветы или сплетен о другом человеке либо отказ дать определенные словесные пояснения или объяснения.

Экспрессивная - проявляется невербальными средствами: жестами, мимикой, интонацией голоса и пр. В таких случаях человек делает угрожающую гримасу, машет кулаком или грозит пальцем в сторону противника.

- **По форме проявлений:**

Защитная агрессия предполагает реакцию на осознаваемую угрозу.

Разрушительная агрессия предполагает причинение страданий/вреда выбранной жертве.

3. А.А. Реан и Я.Л. Коломенский различают виды агрессии по таким параметрам, как спонтанность и реактивность.

- **По причине появления**

Спонтанная агрессия – это подсознательная радость, которую испытывает личность, наблюдая трудности других, появляется без видимой причины, обычно под влиянием каких-то внутренних импульсов (накопление отрицательных эмоций, неспровоцированная агрессия при психических заболеваниях).

Реактивная агрессия – это проявление агрессивности при взаимодействии, общении, представляющая собой ответную реакцию на какой-то внешний раздражитель (ссора, конфликт и пр.).

Л. Берковиц в своем труде «Агрессия: причины, последствия, контроль» отметил существование следующих предпосылок для возникновения агрессии: фрустрация; вербальное и физическое нападение и влияние «третьей стороны» - окружающих.

Фрустрация – это блокирование происходящих в настоящее время целенаправленных реакций. Исследования Л. Берковица, признанного специалиста в области человеческой агрессии показали, что фрустрация иногда усиливает агрессивность или способствует ей, но сильная фрустрация может иногда ослабить стремление причинить вред или ущерб. Так что фрустрация не является основной или существенной предпосылкой агрессивного поведения. Можно также утверждать, что в качестве социальных детерминант агрессии другие факторы имеют гораздо больший

вес, а степень влияния фрустрации на агрессию зависит от следующих условий:

1. уровень фрустрации (близость цели в момент помехи считается значимым детерминантом уровня фрустрации). Низкий уровень либо вообще не приводит к проявлению агрессии, либо порождает агрессивные реакции малой интенсивности;

2. наличие посылов к агрессии (стимулов, провоцирующих появление чувства гнева и агрессивности);

3. степень непредвиденности / неожиданности фрустрации;

4. эмоциональные и когнитивные процессы. «Если фрустрация не вызывает негативных чувств или негативных ассоциаций, то агрессии не будет». [2: 133].

Л. Берковиц утверждает, что сама невозможность добиться желаемого не является предпосылкой агрессии. По его мнению, различные психологические (в том числе когнитивные) процессы во время переживания отрицательных эмоций влияют на реальное поведение.

Присутствующие при совершении акта агрессии люди, не являющиеся ни агрессором, ни жертвой, могут влиять на характер и интенсивность агрессивных действий при помощи следующих приемов:

1. Использование власти. Приказы, исходящие из уст человека, облеченного властью (например, воспитателя или родителя), способны вынудить агрессора (человек с агрессивными устремлениями) причинить значительный вред любого характера жертве, которая никоим образом их не провоцировала. Здесь используется и психологическое давление на агрессора, и привычка подчиняться.

2. Использование эффекта присутствия третьей стороны, а так же их слов и поступков. Д. Ричардсон с коллегами предположили, что противники будут более агрессивны, если присутствующие люди, имеющие



авторитет у противников, тоже будут вести себя агрессивно, то есть косвенно одобрять применение насилия в данной ситуации. «Может быть, наблюдатели могут влиять на уровень агрессивности противников, не предпринимая для этого никаких действий» - предположили исследователи. [2: 151].

Результаты исследований свидетельствуют о том, что зависимость между интенсивностью агрессии и присутствием посторонних (третьих) лиц обусловлена тем, как противники оценивают отношение посторонних к агрессии в данной ситуации. Если агрессор ожидает одобрения – агрессия усилится, если неодобрения – агрессия подавляется. Проявления агрессивности, такие как характер, интенсивность и скорость агрессивной реакции, во многом зависят от индивидуальных особенностей человека, т.е. существуют определенные индивидуальные детерминанты агрессии.

«Индивидуальные детерминанты агрессии» – это предпосылки для возникновения и развития агрессии, сосредоточенные в основном в устойчивых чертах характера и наклонностях потенциальных агрессоров (боязнь неодобрения, раздражительность, тенденция усматривать враждебность в чужих действиях и склонность испытывать чувство стыда, а не вины во многих ситуациях).

Психологи предполагают, что индивиды с высоким уровнем тревожности склонны ожидать наказания или социального неодобрения за свои агрессивные действия.

Чувство стыда – негативное чувство, несколько более глубокое, чем вина, так как подразумевает отрицательную оценку своего «Я». Оказывается, люди, испытывающие это чувство, зачастую также ощущают гнев и враждебность по отношению к себе. Иногда эти чувства переносятся на тех, по чьей вине они испытывают стыд, на тех, кто выражает свое недовольство, заставляя партнера испытывать глубокое унижение. Таким образом, может быть запущен механизм агрессии.

«Склонные к насилию люди с наибольшей вероятностью агрессивно реагируют на соответствующий ситуативный стимул. Почти любой вид происшествий, которые этот тип людей связывает с агрессией, вероятно, вызовет у них агрессивные мысли и моторные реакции. У них автоматически вырабатывается привычка к агрессивным мыслям и намерениям в ответ на ассоциирующийся с агрессией стимул, так что в действительности таким людям необязательно чувствовать угрозу или осознавать опасность/вызов, чтобы реагировать агрессивно». [2:166]. Идентифицировать склонных к агрессии людей можно при помощи тестов и наблюдений за их поведением в реальных провоцирующих ситуациях.

Агрессия отнюдь не является неизбежной и предопределенной стороной человеческих отношений, напротив, при соответствующих обстоятельствах ее можно предотвратить или проконтролировать. На все случаи проявления агрессии, на ее специфические формы и цели, которые преследует человек, выбравший эту модель поведения, в значительной степени влияют уникальные приобретенные навыки индивидов, различные аспекты когнитивных процессов (мышление, память, интерпретация собственных эмоциональных состояний и другие), а так же множество социальных и средовых факторов. Следует развести такие понятия как «агрессия» и «агрессивность».

*Агрессия* – это специфическая форма поведения, *агрессивность* – готовность к совершению таких действий, психическое свойство личности.

Степень агрессивности бывает различной – от едва заметной до максимальной. Потребность индивидуального развития и общественной практики формируют в людях способность к устранению препятствий, а подчас и к физическому преодолению того, что противодействует этому процессу. Полное отсутствие агрессивности приводит к податливости, невозможности занимать активную жизненную позицию, но чрезмерное ее развитие на уровне акцентуации начинает определять весь облик личности,

превращая последнюю в конфликтную, не идущую на социальную кооперацию. В крайнем своем выражении агрессивность становится патологией (социальной и клинической): агрессия утрачивает рационально – избирательный характер и превращается в привычный способ поведения, проявляясь в неоправданной враждебности, злости, жестокости, негативизме.

Таким образом, можно сделать вывод, что агрессия - есть форма поведения, нацеленного на оскорбление или причинение вреда другому живому существу, не желающему подобного обращения, а агрессивность – это относительно устойчивая черта личности, готовность к агрессивным действиям в отношении другого, которую обеспечивает готовность личности воспринимать и интерпретировать поведение другого соответствующим образом. При этом нужно признать, что агрессивные реакции часто ситуативные и имеют рационально-избирательную направленность.

Агрессия возможна без агрессивности, но агрессивность, как правило, ищет себе выход в агрессивных действиях. Вместе с тем вряд ли есть основания говорить о сформировавшейся агрессивности в дошкольном возрасте. Одним из основных вопросов в дошкольном возрасте является изучение становления агрессивного поведения, его причин.

## **1.2. Особенности агрессивного поведения детей старшего дошкольного возраста, факторы и предпосылки возникновения агрессии**

Становление агрессивного поведения, то есть поведения, в котором проявляется агрессия – сложный и многогранный процесс, в котором действует множество факторов. Агрессивное поведение определяется влиянием семьи, сверстников, а так же средствами массовой информации.

Ребенок стремится ломать предметы, портить вещи, ссориться с окружающими не оттого, что его обида связана с ними, а по причинам чисто внутренним, с этими предметами и людьми не связанным. И рационального

объяснения такому поведению окружающие не могут вывести из конкретных ситуаций. Между тем, причина эта есть, но лежит она гораздо глубже, чем сиюминутная ситуация.

У психологов существует две основные гипотезы, объясняющие детскую агрессию. Обе они связаны с эмоциональной нестабильностью ребенка, сложившейся под влиянием стиля воспитания. «Ребенок не имеет возможности ответить в полной мере, как взрослый, на поступки старших, которые он переживает, как несправедливые. Поэтому он направляет свою агрессию на другие объекты, более безопасные для него - других детей, на животных, на растения или просто неодушевленные предметы. Первая гипотеза, объясняющая появление агрессии у ребёнка связана с чрезмерно жесткими требованиями, предъявляемыми ребенку дома. Вторая гипотеза о причинах детской агрессивности состоит в том, что агрессивность могут проявлять дети, живущие в обстановке эмоциональной холодности. Часто агрессивность порождается не столько недовольством окружающими, сколько недовольством собой, отсутствием любви к себе. Без эмоциональность родителей, душевная пустота, в которой вынужден жить ребенок, - гораздо более сильный стимулятор агрессивности, чем суровое наказание» [32: 12].

«Согласно многочисленным исследованиям, сейчас проявления детской агрессивности являются одной из наиболее распространенных форм нарушения поведения, с которыми приходится иметь дело взрослым - родителям и специалистам (воспитателям, психологам, психотерапевтам). Сюда относятся вспышки раздражительности, непослушание, избыточная активность, драчливость, жестокость. У подавляющего большинства детей наблюдается прямая и косвенная вербальная агрессия - от жалоб и агрессивных фантазий («Сейчас придет Бабай и тебя заберет!»), до прямых оскорблений и угроз («Ты - уродина», «Ну и дурак ты!», «Сейчас как дам больно!»). У многих детей отмечаются случаи смешанной физической

агрессии - как косвенной (разрушение чужих игрушек, порча одежды сверстника и пр.), так и прямой (дети бьют сверстников кулаком по голове или лицу, кусаются, плюются и т. п.). Такое агрессивное поведение всегда инициативно, активно, а иногда и опасно для окружающих, и потому требует грамотной коррекции». [3:26].

### Причины агрессивного поведения детей дошкольного возраста

Таблица 1

Внешние		физиологические, соматические особенности личности		Психологические:	
<i>семья</i>	<i>среда</i>	<i>врожденные</i>	<i>Приобретенные</i>	<i>личностные</i>	<i>Поведенческие шаблоны</i>
гиперопека	Включен в агрессивную среду	Поражения ЦНС		Ценностные установки	Жесты
холодность	Самозащита от агрессивной среды	Наследственные заболевания	Акцентуации характера	Мировоззрения	Сленг
агрессивность		Генетические сбои (экология, принятие лекарств ....)		Способности	Агрессивный имидж
		Особенности темперамента		Неадекватная самооценка	

3. Матейчек выделяет три основных источника детской агрессивности:

1. незрелость личности ребенка – это то агрессивное озорство, которое отражает запас энергии в детском организме, разряжающийся «нецивилизованно», «асоциально»...

2. подавленность, напряженность, стресс, неуверенность...

3. эмоциональная неудовлетворенность ребенка, эмоциональный голод, приводящий к заменителям на более низком уровне поведения.[16:113 ]

У детей, как и у взрослых, существует две формы проявления агрессии: конструктивная агрессивность и враждебная деструктивность.

Первая - механизм удовлетворения желания, достижения цели и способности к адаптации. Она побуждает ребенка к конкуренции в окружающем мире, защите своих прав и интересов и служит для развития познания и способности положиться на себя.

Вторая - не просто злобное и враждебное поведение, но и желание причинить боль, получить удовольствие от этого. Результатом такого поведения обычно бывают конфликты, становление агрессивности как черты личности и снижение адаптивных возможностей ребенка.

Деструктивность агрессии дети начинают чувствовать уже в раннем возрасте и стараются управлять ею. Однако у некоторых детей она, вероятно, запрограммирована биологически и проявляется с первых дней жизни: ее простейшим выражением являются реакции ярости и гнева. Генетически агрессивность связана с Y-хромосомами: ученые установили, что она особенно присуща мальчикам, имеющим при некоторых генетических абберациях такую дополнительную хромосому.

Следует подчеркнуть, что в большинстве случаев агрессивные действия детей дошкольного возраста (особенно совсем маленьких) имеют

конструктивный, инструментальный или реактивный характер. Проявления агрессивного поведения чаще наблюдаются в ситуациях защиты своих интересов и отстаивания своего превосходства, когда агрессия используется как средство достижения определенной цели. И максимальное удовлетворение дети получают при получении желанного результата - будь то внимание сверстников или привлекательная игрушка, - после чего агрессивные действия прекращаются.

И. А. Фурманов делит агрессивное поведение детей на две формы:

#### 1. Социализированная:

Дети обычно не имеют психических нарушений, у них низкий моральный и волевой уровень регуляции поведения, нравственная нестабильность, игнорирование социальных норм, слабый самоконтроль. Они обычно используют агрессию для привлечения внимания, чрезвычайно ярко выражают свои агрессивные эмоции (кричат, громко ругаются, разбрасывают вещи). Такое поведение направлено на получение эмоционального отклика от других или отражает стремление к контактам со сверстниками. Добившись внимания партнеров, они успокаиваются и прекращают свои вызывающие действия.

У этих детей агрессивные акты мимолетны, обусловлены обстоятельствами и не отличаются особой жестокостью. Агрессия носит произвольный, непосредственный характер, враждебные действия быстро сменяются дружелюбными, а выпады против сверстников - готовностью сотрудничать с ними. Ребята обычно используют физическую агрессию (прямую или косвенную), поступки отличаются ситуативностью, наиболее яркие эмоции наблюдаются в момент самих действий и быстро угасают.

Такие дошкольники имеют весьма невысокий статус в группе сверстников - их не замечают, не принимают всерьез либо избегают. Наиболее яркая характеристика, которую им дают сверстники: «Во все

вмешиваются, кричат, бегают, все портят и всем мешают». Поведение похоже на проявления гиперкинетического синдрома, только более целенаправленно и агрессивно.

## 2. Несоциализированная:

Дети обычно страдают какими-нибудь психическими расстройствами (эпилепсия, шизофрения, органическое поражение головного мозга) с негативными эмоциональными состояниями (тревога, страх, дисфория). Отрицательные эмоции и сопровождающая их враждебность могут возникать спонтанно, а могут быть реакцией на психотравмирующую или стрессовую ситуацию. Личностными чертами таких детей являются высокая тревожность, эмоциональное напряжение, склонность к возбуждению и импульсивному поведению. Внешне это проявляется чаще всего прямой вербальной и физической агрессией. Эти ребята не пытаются искать сотрудничества со сверстниками, часто сами не могут внятно объяснить причины своих поступков. Обычно агрессивными действиями они либо просто разряжают накопившееся эмоциональное напряжение, либо получают удовольствие от причинения неприятностей другим. [3:28]

Особенности агрессии детей заключаются так же в том, что:

1. Жертвами агрессии становятся близкие люди - родные, друзья и пр. Это своего рода феномен «самоотрицания», поскольку такие действия направлены на разрыв кровных связей - жизненной основы существования человека.

2. Далеко не все агрессивные дети воспитываются в неблагополучных семьях, многие, наоборот, имеют весьма состоятельных и заботливых родителей.

3. Агрессия часто возникает без реального повода. [3:29]



Классифицировать проявления детской агрессивности можно по-разному - можно применить общие схемы, но чаще используют специальные классификации, отражающие возрастные особенности проявлений агрессии.

И.А. Фурманов, основываясь на проявлениях агрессии, выделяет четыре категории детей (в основе лежат особенности проявления агрессии):

1. *Дети, склонные к проявлению физической агрессии.* Это активные, деятельные и целеустремленные ребята, отличающиеся решительностью, склонностью к риску, бесцеремонностью и авантюризмом. Их экстравертированность (общительность, раскованность, уверенность в себе) сочетается с честолюбием и стремлением к общественному признанию. Обычно это подкрепляется хорошими лидерскими качествами, умением сплотить сверстников, правильно распределить между ними групповые роли, увлечь за собой. В то же время они любят демонстрировать свою силу и власть, доминировать над другими людьми и проявлять садистские тенденции. Кроме того, эти дети отличаются малой рассудительностью и сдержанностью, плохим самоконтролем. Обычно это связано с недостаточной социализацией и неумением или нежеланием сдерживать или отсрочивать удовлетворение своих потребностей. Они постоянно стремятся испытывать острые ощущения, а при отсутствии таковых начинают скучать, так как нуждаются в постоянной стимуляции. Поскольку всякая задержка для них непереносима, то свои желания они стараются реализовать сразу же, не задумываясь о последствиях своих поступков даже в тех случаях, когда понимают, что дело добром не закончится.

Дети, склонные к проявлению физической агрессии, действуют импульсивно и непродуманно, часто не извлекают уроков из своего негативного опыта, поэтому и совершают одни и те же ошибки. Они не придерживаются никаких этических и конвенциональных норм, моральных

ограничений, обычно просто игнорируют их. Поэтому такие дети способны на нечестность, ложь, измену.

2. *Дети, склонные к проявлению вербальной агрессии.* Этих ребят отличают психическая неуравновешенность, постоянные тревожность, сомнения и неуверенность в себе. Они активны и работоспособны, но в эмоциональных проявлениях склонны к сниженному фону настроения. Внешне часто производят впечатление угрюмых, недоступных и высокомерных, однако при более близком знакомстве перестают быть скованными и отгороженными и становятся очень общительными и разговорчивыми. Для них характерен постоянный внутриличностный конфликт, который влечет за собой состояния напряжения и возбуждения. Еще одной особенностью таких детей является низкая фрустрационная толерантность, малейшие неприятности выбивают их из колеи. Поскольку они обладают сензитивным складом, то даже слабые раздражители легко вызывают у них вспышки раздражения, гнева и страха. Особенно сильно эти негативные эмоции появляются при любых реальных или мнимых умалениях их значимости, престижа или чувства личного достоинства. При этом они не умеют или не считают нужным скрывать свои чувства и отношение к окружающим и выражают их в агрессивных вербальных формах. Спонтанность и импульсивность у них сочетаются с обидчивостью и консерватизмом, предпочтением традиционных взглядов, которые отгораживают их от переживаний и внутренних конфликтов.

3. *Дети, склонные к проявлению косвенной агрессии.* Таких детей отличает чрезмерная импульсивность, слабый самоконтроль, недостаточная социализация влечений и низкая осознанность своих действий. Они редко задумываются о причинах своих поступков, не предвидят их последствий и не переносят отяжек и колебаний. У детей с низкими духовными интересами отмечается усиление примитивных влечений. Они с удовольствием отдаются чувственным наслаждениям, стремятся к

немедленному и безотлагательному удовлетворению потребностей, не считаясь с обстоятельствами, моральными нормами, этическими стандартами и желаниями окружающих. Косвенный характер агрессии является следствием двойственности их натуры: с одной стороны, им свойственны смелость, решительность, склонность к риску и общественному признанию, с другой - феминные черты характера: сензитивность, мягкость, уступчивость, зависимость, нарциссизм (стремление привлечь к себе внимание путем экстравагантного поведения). Кроме того, из-за сензитивности ребята очень плохо переносят критику и замечания в свой адрес, поэтому люди, критикующие их, вызывают у них чувства раздражения, обиды и подозрительности.

4. *Дети, склонные к проявлению негативизма.* Ребят этой группы отличают повышенная ранимость и впечатлительность. Основные черты характера - эгоизм, самодовольство, чрезмерное самомнение. Все, что задевает их личность, вызывает чувство протеста. Поэтому и критику, и равнодушие окружающих они воспринимают как обиду и оскорбление и, поскольку имеют низкую фрустрационную толерантность и не способны владеть эмоциями, начинают сразу же активно выражать свое негативное отношение. В то же время эти дети рассудительны, придерживаются традиционных взглядов, взвешивают каждое свое слово, и это часто ограждает их от ненужных конфликтов и интенсивных переживаний. Правда, они нередко меняют активный негативизм на пассивный - умалкают и разрывают контакт.

Если брать за основу движущие силы, мотивацию агрессии, то в одном случае таковой будет демонстрация себя, в другом - достижение своих практических целей, в третьем - подавление и унижение другого.

Классификация, строящаяся на основании механизма агрессивного поведения, выглядит следующим образом:

1. *Импульсивно-демонстративный тип.* Здесь у ребенка главная цель - продемонстрировать себя, обратить на себя внимание. Такие дети чрезвычайно ярко выражают свои агрессивные эмоции - кричат, громко ругаются, разбрасывают вещи. Их поведение направлено на получение эмоционального отклика от других: они активно стремятся к контактам со сверстниками, а, добившись внимания партнеров, успокаиваются и прекращают свои вызывающие действия. Дети, относящиеся к этой группе, игнорируют нормы и правила поведения, как в игре, так и вне игры, ведут себя очень шумно, демонстративно обижаются, кричат. Однако их эмоции носят поверхностный характер и быстро переходят в более спокойные состояния. Агрессивные акты у таких детей мимолетны, ситуативны и не отличаются особой жестокостью, даже физическая агрессия (прямая или косвенная) используется только для привлечения внимания. Их агрессия носит непроизвольный, непосредственный и импульсивный характер, враждебные действия быстро сменяются дружелюбными, а выпады против сверстников - готовностью сотрудничать с ними. Их действия отличаются ситуативностью, а наиболее яркие эмоции наблюдаются в момент самих действий и быстро угасают. Такие дети имеют весьма невысокий статус в группе сверстников. Вполне вероятно, дети этой группы отстают от сверстников в общем психическом развитии. Их обостренная потребность во внимании и в признании не может реализоваться через традиционные формы детской деятельности, и поэтому в качестве средства самоутверждения и самовыражения они используют агрессивные действия.

Данные психологических обследований показывают, что дети, относящиеся к импульсивно-демонстративному типу, отличаются от других (как обычных, так и агрессивных) следующим показателями:

- низкий уровень интеллекта - и общего, и социального;
- неразвитая произвольность;



- высокий уровень интеллекта (как общего, так и социального);
- развитая произвольность;
- хорошие организаторские способности;
- умение организовать игру, ее достаточно высокий уровень развития;
- высокий социальный статус в группе сверстников.

3. *Целенаправленно-враждебный тип.* Сюда относятся дети, для которых нанесение вреда другому выступает как самоцель. Их агрессивные действия не имеют какой-либо видимой цели - ни для окружающих, ни для них самих. Они испытывают удовольствие от самих действий, приносящих боль и унижение сверстникам. Дети данного типа используют в основном прямую агрессию, причем более половины всех агрессивных актов составляет грубое физическое воздействие, отличающееся особой жестокостью и хладнокровием. Обычно для агрессивных поступков выбирается одна - две постоянные жертвы - дети более слабые, не способные ответить тем же. Чувство вины или раскаяния при этом совершенно отсутствует. Нормы и правила поведения открыто игнорируются. На упреки и осуждение взрослых они отвечают: «Ну и что!», «И пусть ему больно». Отрицательные оценки окружающих не принимаются в расчет. Особенно характерны для таких детей мстительность и злопамятность: они долго помнят любые мелкие обиды и, пока не отомстят обидчику, не могут переключиться на другую деятельность. Даже нейтральные ситуации они рассматривают как угрозу и посягательство на свои права. Результаты психологического обследования детей целенаправленно-враждебного типа, показывают:

- средние показатели интеллекта;
- произвольность в целом соответствует возрастным нормам;

- низкий социальный статус в группе сверстников (обычно таких детей боятся и избегают);

- уровень развития игры также средний, содержание их игр часто носит агрессивный характер - все дерутся, мучают или убивают друг друга. [3:35].

Всех агрессивных детей объединяет одно общее свойство - неспособность понимать других людей. Оно не зависит ни от самооценки, ни от реального положения ребенка в группе. В его основе, по-видимому, лежит особая структура самосознания ребенка: он фиксирован только на себе и изолирован от других. В окружающих людях такой ребенок видит только их отношение к себе, другие выступают для него как обстоятельства жизни, которые либо мешают достижению его целей, либо не уделяют ему должного внимания, либо пытаются нанести вред. Фиксированность на себе, ожидание враждебности со стороны окружающих не позволяют ребенку увидеть других, пережить чувство связи и общности с ними. Поэтому для него так трудны сочувствие, сопереживание или содействие. Такое мировосприятие создает ощущение острого одиночества во враждебном и угрожающем окружении, и это порождает все большее противостояние и некую изолированность от остального мира. Степень восприятия враждебности может быть различной, однако ее психологическая природа остается той же:

- внутренняя изоляция;

- приписывание враждебных намерений окружающим;

- невозможность видеть мир другого человека

К шести-семи годам к инструментальной агрессии начинает примешиваться агрессия, адресованная другому человеку лично. Происходит смена форм агрессии: частота просто физического нападения уменьшается за счет роста более «социализированных» форм (оскорбление, борьба).

«Природный» агрессивный потенциал никуда не исчезает в более зрелом возрасте. Просто в результате социализации многие учатся регулировать свои агрессивные импульсы, адаптируясь к требованиям общества. Другие остаются весьма агрессивными, но учатся проявлять агрессию более тонко: через словесные оскорбления, скрытое принуждение, завуалированные требования, вандализм и другие тактические приемы. Третьи ничему не научаются и проявляют свои агрессивные импульсы в физическом насилии. Необходим процесс социализации агрессии. [28:92]. Процесс научения контролю своих агрессивных устремлений или выражение их в формах, приемлемых в рамках данной цивилизации называется социализацией агрессии.

«Детская агрессивность обычно нарастает на протяжении всего дошкольного возраста и только к шести - семи годам (в норме) идет на спад. Психологи связывают это с тем, что к этому возрасту, ребенок уже научается разрешать конфликты другими способами, у него уже появляется опыт «выпускания паров» в игровых ситуациях, они становятся менее эгоцентричными и лучше понимают чувства и поступки других людей. Постепенно на смену агрессии приходят новые, более сложные формы поведения, опосредованные социальными нормами, нравственными представлениями». [16:70]. У детей формируются первичные этические инстанции и фундамент будущей направленности личности (иерархия мотивов), гуманное отношение и способность к сотрудничеству.

Особого внимания требуют те дети, которые в старшем дошкольном возрасте обнаруживают отклонения в поведении, трудности усвоения и неразвитость социальных представлений, потому как уже в предшкольном возрасте у ребенка появляется возможность достаточно сознательного выбора линии поведения. В его поступках проявляется его отношение к окружающим. Поэтому можно сказать, что на то, как ведут себя дети в 6 – 7 лет, влияют и характер деятельности, и сформировавшиеся к этому возрасту



психологические особенности ребенка. Это дает основания утверждать, что наличие выраженных агрессивных проявлений и легкость их возникновения у 6 - 7 летних детей – признак, довольно неблагоприятный с точки зрения прогноза дальнейшего формирования личности агрессивного ребенка, это показатель нарушений механизмов социализации.

В связи с этим агрессивное поведение старших дошкольников требует особого внимания со стороны педагогов, психологов и родителей, а так же грамотной и своевременной коррекции, ведь согласно закономерностям формирования личности существует большая вероятность перерастания негативного эмоционального опыта в устойчивое негативное чувство и, далее, в мотив поведения в социальной среде на следующих этапах развития. Анализируя агрессивность как свойство личности, американскими психологами, работающими с детьми, были выведены следующие диагностические критерии, позволяющие говорить о наличии данного свойства у ребёнка в той или иной степени.

Диагностические критерии:

1. Часто (чаще по сравнению с поведением других детей, окружающих ребёнка) теряют контроль над собой.
2. Часто спорят, ругаются с детьми и взрослыми.
3. Намеренно раздражают взрослых, отказываются выполнять просьбы взрослых.
4. Часто винят других в своём «неправильном» поведении и ошибках.
5. Завистливы и мнительны.
6. Часто сердятся и прибегают к дракам.

О ребёнке, у которого в течение 6-ти и более месяцев одновременно устойчиво проявлялись 4 критерия, можно говорить как о ребёнке,

обладающем агрессивностью как качеством личности. И таких детей можно называть агрессивными.

Американский психолог М.Алворд выделяет ряд характерологических особенностей агрессивных детей, которые обозначают внутренние противоречия, проблемные зоны и внутренние конфликты таких детей. Выделение характерологических особенностей весьма важно, так как именно эти особенности агрессивных детей являются предметом коррекционной работы.

#### Характерологические особенности агрессивных детей

1. Воспринимают большой круг ситуаций как угрожающих, враждебных по отношению к ним.
2. Сверхчувствительны к негативному отношению к себе.
3. Заранее настроены на негативное восприятие себя со стороны окружающих.
4. Не оценивают собственную агрессию как агрессивное поведение.
5. Всегда винят окружающих в собственном деструктивном поведении.
6. В случае намеренной агрессии (нападение, порча имущества и т.п.) отсутствует чувство вины, либо вина проявлена очень слабо.
7. Склонны не брать на себя ответственность за свои поступки.
8. Имеют ограниченный набор реакций на проблемную ситуацию.
9. В отношениях проявляют низкий уровень эмпатию.
10. Слабо развит контроль над своими эмоциями.
11. Слабо осознают свои эмоции, кроме гнева.
12. Боятся непредсказуемости в поведении родителей.

13. Имеют неврологические недостатки: неустойчивое, рассеянное внимание, слабая оперативная память, неустойчивое запоминание.

14. Не умеют прогнозировать последствия своих действий (эмоционально застревают на проблемной ситуации).

15. Положительно относятся к агрессии, так как через агрессию получают чувство собственной значимости и силы.

Опыт работы с агрессивными детьми отечественных психологов детских садах позволяет указать ещё на три важнейшие характерологические особенности:

1. дети имеют высокий уровень личностной тревожности;
2. имеют неадекватную самооценку, чаще низкую;
3. чувствуют себя отверженными.

### **1.3. Коррекция агрессивности у старших дошкольников**

Современные исследования проблемы агрессивности детей старшего дошкольного возраста показали, что родители, педагоги, психологи детских учреждений испытывают определенный дефицит сведений, связанных с пониманием сущности агрессивности, и знаний о способах профилактики и коррекции агрессивного поведения.

Агрессивное поведение нельзя однозначно считать «плохим». Возникая в критической (фрустрирующей) ситуации, оно выполняет защитную функцию, иногда функцию разрешения (выхода) ситуации. Наиболее часто фрустрирующее поведение наблюдается у ребенка в критические возрастные периоды. Это свидетельствует о том, что существовать ребенку стало сложнее: любую трудную ситуацию в момент возрастного кризиса ребенок переживает сложнее, поэтому можно ожидать возрастания агрессивных элементов в поведении. Это относится как к «нормальному» ребенку, так и к

ребенку с эмоциональными нарушениями. В.В.Лебединский и др. показали, что периоды выраженной агрессивности ребенка, нарушающие его гармоничные отношения с окружающими, наблюдаемые в процессе нормального аффективного развития, в основном совпадают с переживанием возрастных аффективных и личностных кризисов. В случаях же аффективных нарушений агрессия становится «привычной», почти единственной формой поведения

Важно понимание того, что при проявлении агрессивности в поведении любой ребенок нуждается в поддержке, ведь он приносит массу проблем не только окружающим, но и самому себе, не смотря на то «доброкачественная» это агрессия или «злокачественная», поэтому, говоря о коррекции, подразумевают работу с любыми проявлениями агрессивного поведения. Особенно необходима грамотная и своевременная коррекция в дошкольном возрасте, когда агрессия находится в стадии своего становления и когда еще можно предпринять своевременные меры.

Коррекция агрессии у ребенка должна начинаться с выяснения ее причин. Если агрессия не является сигналом нарушения в эмоционально-мотивационной сфере, то коррекционные действия могут быть направлены не на ее устранение, а на смягчение и недопущение негативных последствий агрессивного поведения ребенка. Кроме того, в этом случае необходимо соответственно подготовить родителей к адекватному восприятию агрессивных реакций ребенка. В других случаях, когда агрессия есть проявление нарушения эмоционально-мотивационной сферы личности, действия психолога или воспитателя не должны быть направлены на подкрепление (т.е. не закрепление) агрессивных действий ребенка.

«Психологическая помощь агрессивным детям должна быть направлена на поиск и определение конкретных способов их адаптации к наличным условиям жизни, прежде всего в семье, школе, среди сверстников. Эти

способы должны отвечать следующим требованиям: не ущемлять насущные интересы ребенка, способствовать нормализации и оздоровлению микросоциальной, семейной сферы, в которой формируется его личность» [16:163].

Для проведения успешной коррекционной работы можно выделить следующие принципы:

- контакт с ребенком;
- уважительное отношение к личности ребенка;
- положительное внимание к внутреннему миру ребенка;
- безоценочное восприятие личности ребенка, принятие его целом;
- сотрудничество с ребенком – оказание конструктивной помощи в отреагировании проблемных ситуациях и наработка навыков саморегуляции и контроля.
- работа должна носить системный, комплексный характер.

Применение коррекционных методов полностью зависит от характера причин, которые обусловили агрессивное поведение. Выбор методики коррекции происходит с учетом конкретного случая и конкретного ребенка.

Как показал анализ литературы, выделяют множество факторов, влияющих на появление агрессии. В соответствии с этим Широкова Г.А. предлагает различать и методы коррекции.

#### Методы коррекции агрессивного поведения у детей

Таблица 2

Причина агрессии	2. Методы коррекции
1. Недостаток двигательной активности, недостаток физической нагрузки	<ul style="list-style-type: none"><li>• подвижные игры;</li><li>• спортивные эстафеты;</li><li>• «минутки радости» между занятиями;</li></ul>

<p>2. Дефицит родительского внимания, неудовлетворенная потребность в родительской любви и принятии</p>	<ul style="list-style-type: none"> <li>• беседа с родителями;</li> <li>• направление к психологу;</li> <li>• наблюдение за поведением ребенка;</li> <li>• совместное включение в сюжетно-ролевые игры;</li> <li>• налаживание эмоционального контакта с ребенком.</li> </ul>
<p>3. Повышенная тревожность (комплекс несоответствия)</p>	<p>- // - // -</p>
<p>4. Усвоение эталонов агрессивного поведения в семье</p>	<ul style="list-style-type: none"> <li>• беседа с родителями;</li> <li>• направление к психологу,</li> </ul>
<p>5. Косвенно стимулируемая агрессивность (СМИ, игрушки)</p>	<ul style="list-style-type: none"> <li>• препятствовать появлению в группе таких игрушек или направлять их агрессивный потенциал в положительное русло;</li> <li>• проигрывать и оговаривать сюжеты положительных мультфильмов и сказок;</li> <li>• аретопсихотерапия;</li> <li>• ненавязчивые разъяснения поступков действующих лиц;</li> <li>• давать способы и образцы миролюбивых способов общения;</li> </ul>

	<ul style="list-style-type: none"> <li>• Обсуждать книги, предусмотренные программой;</li> <li>• перевод драк в конструктивное русло: игры в пиратов, похитителей сокровищ</li> </ul>
6. Низкий уровень игровых и коммуникативных навыков	<ul style="list-style-type: none"> <li>• подвижные, сюжетно-ролевые игры, игры на понимание эмоционального состояния;</li> <li>• психогимнастика, игры на мимическое и пантомимическое самовыражение;</li> <li>• обучение приемам саморасслабления;</li> <li>• Разработка программ обучения коммуникативным навыкам</li> </ul>

Р.В. Овчарова предлагает использовать в целях коррекции агрессивного поведения детей:

- занятия психогимнастикой;
- этюды и игры на развитие навыка регуляции поведения в коллективе;
- этюды и игры релаксационной направленности;
- игры и упражнения на развитие осознания детьми отрицательных черт характера;
- игры и упражнения на развитие позитивной модели поведения.

Детям важно давать выход своей агрессивности. Можно им предложить:

- подраться с подушкой;

- использовать физические силовые упражнения;
- рвать бумагу;
- нарисовать того, кого он хочет побить и что-нибудь сделать с этим рисунком;
- использовать «мешочек для криков»;
- поколотить стол надувным молотком.

Е.К. Лютова, Г.Б. Моница рекомендуют использовать в работе подвижные игры, способствующие нейтрализации агрессии, снятию накопившегося напряжения, обучению эффективным способам общения. [22:190]

Для развития контроля над собственными импульсивными действиями рекомендуют занятия пальчиковой гимнастикой, которую могут проводить и педагоги и родители.

В работе с детьми дошкольного возраста высокую эффективность показывает использование элементов изотерапии. Детям нравится играть с водой и глиной, рисовать различными способами: пальцами, ладошками, ступнями.

Возможно использование постановок спектаклей, в которых агрессивным детям необходимо давать роли с позитивной силовой характеристикой (богатыри, рыцари и т. д.).

Так же ряд авторов - Овчарова Р.В., Шипицына Л.М., Дубровина И.В. и другие, рекомендуют для коррекции агрессивного поведения тематические беседы, песочную терапию, игры с водой, сказкотерапию.

Однако, независимо от причин агрессивного поведения, существует общая стратегия по отношению к нему:



1. Если возможно, сдерживать агрессивные порывы ребенка непосредственно перед их проявлением, остановить занесенную для удара руку, окрикнуть ребенка.
2. Показать ребенку неприемлемость агрессивного поведения, физической и вербальной агрессии по отношению к неживым предметам, тем более – к людям.
3. Установить четкий запрет на агрессивное поведение, систематически напоминать о нем.
4. Предоставить детям альтернативные способы взаимодействия на основе развития у них эмпатии, сопереживания.
5. Обучать конструктивным способам выражения гнева как естественной, присущей человеку эмоции.

Коррекционную работу целесообразно проводить в четырех направлениях:

1. обучение агрессивных детей способам выражения гнева в приемлемой форме;
2. обучение детей приемам саморегуляции, умению владеть собой в различных ситуациях;
3. отработка навыков общения в возможных конфликтных ситуациях
4. формирование таких качеств, как эмпатия, доверие к людям и т. д. [27:12] .

Коррекционная работа с ребенком должна вестись параллельно с работой со взрослыми, его окружающими: родителями и педагогами. Взрослым, окружающим агрессивного ребенка, важно помнить, что их страх перед его выпадами способствует повышению агрессивности. Этому же способствует и навешивание ярлыков. Часто взрослые обращают внимание на негативные действия детей и воспринимают как само собой разумеющееся хорошее поведение, таким образом, агрессивное поведение становится способом привлечения ребенком внимания окружающих его взрослых.

Работа с родителями агрессивных детей является очень сложной, поскольку

последние, в большинстве случаев, испытывают к нему неприязнь и обращаются за помощью к психологу (воспитателю) лишь для «усмирения» ребенка, а не за конкретной помощью ему. Их бы вполне устроило дать ребенку успокоительную таблетку, действие которой было бы очень длительным, и ребенок перестал бы приносить им досадные неприятности.

Зачастую родители агрессивных детей часто оказываются фрустрированными и недовольными жизнью людьми. В большинстве случаев это бывшие агрессивные дети, которые передают свои трудности собственным детям. При проведении психокоррекционной работы с родителями педагог должен избегать любого негативного воздействия на самооценку родителей, стремиться стабилизировать ее. Необходимо вызвать жалость к ребенку со стороны родителей, показать что агрессивный ребенок – в первую очередь несчастный ребенок. Необходимо объяснить родителям механизм проявления гнева, а также агрессивности, как эмоционального нарушения. Надо вызвать воспоминание родителей о их собственном детстве, о причинах их собственных агрессивных поступках в детском возрасте. Проблема детей всегда поднимает семейные проблемы. И, конечно, необходимо выяснить отношение родителей к ребенку до рождения и в первые месяцы его появления. Родители должны осознать что ребенок, своим поведением лишь отвечает на их собственные действия.

Исходя из вышеизложенного, следует отметить, что при организации коррекционной работы со взрослыми, необходимо делать акценты на:

- изменение негативной установки по отношению к ребенку на позитивную;
- изменение стиля взаимодействия с детьми;
- расширение поведенческого репертуара родителей и педагогов через развитие их коммуникативных умений.

Для детей важно создавать «ситуации успеха», развивающие у них позитивную самооценку, уверенность в своих силах.

После некоторого периода индивидуальной работы агрессивных детей необходимо включать в коллективную для того, чтобы ребенок получил позитивную обратную связь, смог научиться бесконфликтно взаимодействовать с окружающими.

Таким образом, можно отметить, что в настоящее время существуют различные подходы к средствам, приемам и методам коррекции агрессивности и агрессивного поведения у детей, обозначены основания для их применения, кроме этого выделяют стратегию по отношению к агрессивному поведению и направления коррекции, которые следует учитывать при любой форме работы с агрессивными детьми.

#### **1.4. Изотерапия как метод коррекции агрессивности и агрессивного поведения старших дошкольников.**

Дошкольный возраст - важнейший период жизни человека, когда формируются основные личностные характеристики, мировоззрение, отношение к себе и окружающим. Ребенок активно познает мир и отражает его в своей естественной деятельности – игре и рисунке. Наиболее яркие возможности для самовыражения детей представляет изобразительное творчество.

Современные исследователи указывают на большую роль изобразительного искусства и игры в формировании психики ребенка, как нормально развивающегося, так и с ограниченными возможностями здоровья (Медведева Е.А., Левченко Е.Ю., Смирнова Е.О.). В ситуации, когда вербальные контакты между детьми в группе затруднены, изотерапия выступает в роли средства общения, способствует сплочению и взаимодействию детей. Выражая себя через рисунок, ребенок дает выход своим чувствам, желаниям, мечтам, перестраивает свои отношения в

различных ситуациях и безболезненно соприкасается с некоторыми пугающими, неприятными, травмирующими образами. Это особенно важно в коррекционной работе с невротичными и тревожными детьми.

Теоретические основы терапии с помощью изобразительного искусства исходят из психоаналитического воззрения Фрейда, аналитической психологии Юнга, который использовал собственное рисование для подтверждения идеи о первоначальных и универсальных символах, из динамической теории терапевтической помощи графическим самовыражением Наумбургх. В дальнейшем большое влияние на развитие изотерапии оказали психотерапевты гуманистической направленности.

В процессе изобразительной деятельности создаются благоприятные условия для развития эмоционально положительного восприятия искусства, что способствует формированию эстетического отношения к действительности. Психотерапевтические и развивающие функции искусства заключаются в самой его природе. Рисунок ребенка является показателем наличия или отсутствия эмоциональных проблем личностного характера, воплощением чувств, надежд и страхов, ожиданий и сомнений, конфликтов и примирений. Искусство не только приносит эстетическое удовлетворение, но и помогает уберечь и защитить ребенка от внутренних и внешних неблагоприятных факторов среды, приобрести психическую устойчивость и активность.

Занятия изобразительным искусством, как пассивные (созерцание, переживание феноменов искусства), так и активные (создание художественных произведений), помогают детям выстроить адекватную систему психологической защиты. Художественная деятельность предоставляет каждому ребёнку возможность почувствовать себя творцом, научиться компенсировать средствами искусства негативные переживания, моделировать коммуникативный процесс как в общении с собственными произведениями, так и с окружающими людьми, почувствовать свою значимость.

Изотерапия использует процесс создания изображений в качестве инструмента реализации целей. Психокоррекционная направленность изодейтельности служит инструментом для изучения чувств, идей и событий, для развития межличностных навыков и отношений, укрепления самооценки и уверенности в себе.

При восприятии продуктов изобразительного творчества воспитателю необходимо обращать внимание на следующие аспекты:

- ⇒ какое чувство передает рисунок;
- ⇒ что выглядит странным;
- ⇒ чего не хватает у данного объекта;
- ⇒ что находится в центре (то, что в центре, часто указывает на суть проблемы или на то, что для этого человека является главным);
- ⇒ каковы размеры и пропорции изображенных объектов и людей;
- ⇒ есть ли повторяющиеся объекты (число объектов во многих случаях играет большую роль, поскольку имеет отношение к единицам отсчета времени или значимым событиям в прошлом, настоящем или будущем);
- ⇒ в какой перспективе выполнена работа и как она используется автором.

Самая первая и главная заповедь изотерапии и задача педагога – создать условия для раскрепощения детей. Задача «нарисовать красиво» вообще не ставится и даже противопоказана. В рисунке ребёнок должен «выплеснуть», вырисовать весь накопленный стресс, чтобы улучшить состояние своего здоровья. Поможет в этом нетрадиционное рисование - это свободное творчество с применением различных методик, приемов, материалов, которые способствуют выплеску страхов, эмоций, снятию напряжения, тревожности, созданию собственных исцеляющих символов.

Доступность использования нетрадиционных техник определяется возрастными особенностями ребенка.

Нетрадиционные техники рисования удивляют и восхищают детей. Необычные материалы и оригинальные способы рисования привлекают их тем, что вызывают желание творить, фантазировать, воплощать в рисунках собственный замысел. В качестве материалов используются крупы, камушки, макароны, мятая бумага, нитки и т.д., рисование которыми обязательно приводит к успешному результату.

С детьми дошкольного возраста используются следующие методы и приёмы изотерапии:

### **1. Печать от руки**

Способ получения изображения: ребёнок опускает в гуашь ладошку (всю кисть) или окрашивает её с помощью кисточки и делает отпечаток на бумаге. Рисуют и правой и левой руками, окрашенными разными цветами.

### **2. Использование печатки**

Ребёнок прижимает печатку к штемпельной подушке с краской и наносит оттиск на бумагу. Для получения другого цвета меняются и мисочка и печатка. Так же можно использовать самодельные печатки и печатки из природного материала.

### **3. Рисование пёрышком**

Пёрышки различного размера опускаются в гуашь, проводится пером по листу. Для получения изображения разного цвета и размера пёрышки меняются.

### **4. Рисование пальцем.**

Ребёнок опускает в гуашь пальчик и наносит точки, пятнышки на бумагу. На каждый пальчик набирается краска разного цвета.

### **5. Рисование методом тычка**

Для этого метода достаточно взять любой подходящий предмет, например ватную палочку. Опускаем ватную палочку в краску и точным движением сверху вниз делаем тычки по альбомному листу. Палочка будет

оставлять четкий отпечаток. Форма отпечатка будет зависеть от того, какой формы был выбран предмет для тычка.

### **6. Кляксография**

В основе этой техники рисования лежит обычная клякса. В процессе рисования сначала получают спонтанные изображения. Затем ребенок при помощи взрослого дорисовывает детали, чтобы придать законченность и сходство с реальным образом. Оказывается, клякса может быть и способом рисования, за который никто не будет ругать, а, наоборот, еще и похвалят.

### **7. Рисование мыльными пузырями**

Опустить трубочку в смесь (гуашь, мыло, вода) и подуть так, чтобы получились мыльные пузыри. Чистый лист бумаги прикоснуться к пузырям, как бы перенося их на бумагу. Получаются интересные отпечатки, можно дорисовать детали.

### **8. Рисование мятой бумагой**

Таким способом можно нарисовать стволы деревьев. Для этого смять тонкий лист бумаги, обмакнуть его в краску и, осторожно примакивая, нарисовать крону деревьев. Таким же способом можно нарисовать траву, небо, снег.

В процессе применения нетрадиционных техник рисования ребёнок учится ощущать и понимать самого себя, выражать свободно свои мысли и чувства, освобождаться от конфликтов и сильных переживаний, развивать эмпатию, быть самим собой, свободно выражать мечты и надежды. Это не только отражение в сознании детей окружающей и социальной действительности, но и её моделирование, выражение своего отношения к ней. Рисование развивает чувственно двигательную координацию. Рисуя, ребёнок даёт выход своим чувствам, желаниям, мечтам, перестраивает свои отношения в различных ситуациях и болезненно соприкасается с некоторыми пугающими, неприятными, травмирующими образами. «Художественное самовыражение» связано с укреплением психического здоровья детей, и

рассматривается как значительный психологический и коррекционный фактор.

Таким образом, изотерапия выступает как способ моделирования взаимоотношений и выражения различного рода эмоций, в том числе и отрицательных, негативных, поэтому широко используется для снятия психического напряжения, формирования зоны жизненного комфорта, рефлексии индивидуальных потребностей, а также культуры взаимоотношений с близкими людьми и с окружающим миром.

## **ВЫВОДЫ ПО ГЛАВЕ I**

Проведя анализ проблемы агрессивности детей дошкольного возраста нами было установлено, что агрессия - есть форма поведения, нацеленного на оскорбление или причинение вреда другому живому существу, не желающему подобного обращения. Агрессивность – это относительно устойчивая черта личности, готовность к агрессивным действиям в отношении другого, которую обеспечивает готовность личности воспринимать и интерпретировать поведение другого соответствующим образом. Агрессивное поведение – специфическая форма действий человека, демонстрирующая превосходство, возможность причинения ущерба или причинения такового живому существу (или неживому объекту).

Агрессия возможна без агрессивности, но агрессивность, как правило, ищет себе выход в агрессивном поведении. Вместе с тем вряд ли есть основания говорить о сформировавшейся агрессивности в дошкольном возрасте. Одним из основных вопросов в дошкольном возрасте является изучение становления агрессивного поведения, его причин.

Особого внимания требуют те дети, которые в старшем дошкольном возрасте обнаруживают отклонения в поведении, трудности усвоения и неразвитость социальных представлений, потому как уже в предшкольном



возрасте у ребенка появляется возможность достаточно сознательного выбора линии поведения. В его поступках проявляется отношение к окружающим. Поэтому можно сказать, что на то, как ведут себя дети в 6 -7 лет, влияют и характер деятельности, и сформировавшиеся к этому возрасту психологические особенности ребенка. Это дает основания утверждать, что наличие выраженных агрессивных проявлений и легкость их возникновения у 6-7 летних детей – признак, довольно неблагоприятный с точки зрения прогноза дальнейшего формирования личности агрессивного ребенка, это показатель нарушений механизмов социализации.

В настоящее время существуют различные подходы к средствам, приемам и методам коррекции агрессивности и агрессивного поведения у детей. В своей работе мы остановились на использовании изобразительной деятельности, как методе коррекции и, учитывая возрастные особенности детей старшего дошкольного возраста, предположили, что данный метод является эффективным средством коррекции агрессивности и агрессивного поведения у старших дошкольников и обладает рядом преимуществ перед другими формами работы.

## **ГЛАВА 2. ДИАГНОСТИКА И КОРРЕКЦИЯ АГРЕССИВНОСТИ В ИЗОБРАЗИТЕЛЬНОЙ ДЕЯТЕЛЬНОСТИ ДЕТЕЙ СТАРШЕГО ДОШКОЛЬНОГО ВОЗРАСТА**

### **2.1 Организация эксперимента и методики исследования агрессивности и агрессивного поведения детей старшего дошкольного возраста.**

Исследование проводилось на базе МБДОУ «Светлолобовский детский сад «Сказка» №7». В исследовании приняли участие 30 детей (6-7 лет) из 2-х групп.

Этапы исследования:

1 этап: Констатирующий эксперимент.

Целью констатирующего эксперимента является изучение уровня агрессивности и агрессивного поведения у детей старшего дошкольного возраста, получения диагностических данных и формирование на их основе экспериментальной и контрольных групп.

2 этап: Коррекционно-развивающий.

На данном этапе коррекционно-развивающая работа проводилась с детьми экспериментальной группы (с детьми контрольной группы коррекционно-развивающая работа не проводилась). Группы формировали равнозначные по степени выраженности агрессии.

3 этап: Контрольный.

На данном этапе проводилась повторная диагностика агрессивности и агрессивного поведения дошкольников экспериментальной и контрольной групп.

В ходе констатирующего эксперимента для изучения агрессивности и агрессивного поведения были использованы следующие методики:

## 1. Методика «Рисунок несуществующего животного» (РНЖ),

разработана М.З. Дукаревич в 1985г., – одна из наиболее распространенных проективных методик диагностики агрессивности детей. Проводится в режиме взаимодействия «Психолог – ребенок». Испытуемому предлагается придумать и нарисовать несуществующее животное и дать ему несуществующее имя.

*Организация проведения исследования:* Для проведения необходим простой карандаш средней твердости, неостро отточенный (ручкой, фломастером рисовать нельзя). Лист бумаги стандартный, белый или кремовый, но не глянцевый, бумага должна быть ориентирована вертикально

*Инструкция:* «Я хочу посмотреть как ты умеешь фантазировать, воображать. Придумай и нарисуй животное, которого на самом деле нет, никогда не было и которого до тебя никто еще не придумал – ни в сказках, ни в компьютерных играх, ни в мультфильмах».

Когда обследуемый закончит рисовать, его просят придумать животному название, при необходимости выясняют, какой части тела (или какому органу) соответствуют те или иные части изображения.

Выяснив название животного, проверяющий говорит: «Теперь расскажи про него, про его образ жизни. Как оно живет?». Рассказ записывают, по возможности дословно. Если в рассказе нет достаточных сведений о животном, то по окончании работы задаются дополнительные вопросы:

- Чем оно питается?
- Где живет?
- Чем обычно занимается?
- Что любит больше всего?
- Оно живет одно или с кем-нибудь?
- Есть у него друзья, кто они?

- А враги у него есть? Кто? Почему они его враги?
- Чего оно боится или оно ничего не боится?
- Какого оно размера?

Поскольку методика РНЖ является проективной, то здесь главную роль играет умение ребенка фантазировать и отразить созданный образ в виде графического изображения или рисунка. Вторая особенность РНЖ состоит в том, что изображенный ребенком графический материал имеет не только тесную связь с эмоциями, играющими определенную роль в формировании образов фантазии, но с реальными личностными и социальными проблемами ребенка. И, наконец, третья – это метафоричность изображения, которая в процессе интерпретации рисунка переносится на личность ребенка и описывается уже в психологических категориях исходя из того, что хотя процесс проекции и протекает без достаточного контроля сознания, он все же отражает сознательные установки ребенка.

Дополнительный материал к рисунку получают при наблюдении за процессом рисования и ходе беседы.

Аспекты анализа рисунка. Разделяют на формальные и содержательные.

К формальному аспекту относятся:

- а) семантика расположения в пространстве;
- б) графологические признаки.

К содержательным – анализ самого рисунка, расположение и изображение деталей, частей и анализ предложенного испытуемым рассказа.

Для оценки агрессивности поведения ребенка можно использовать следующие диагностические критерии.

Таблица №5

№	Симптом	Балл
1	Сильная, уверенная линия рисунка	0,1
2	Неаккуратность рисунка	0,1
3	Большое количество острых углов	0,1,2
4	Верхнее расположение углов	0,1
5	Крупное изображение	0,1, 2
6	Голова обращена вправо или анфас	0,1
7	Хвост поднятый вверх, пышный	0,1
8	Угрожающее выражение	0,1
9	Угрожающая поза	0,1
10	Наличие орудий нападения (зубы, когти, рога)	0,1, 2
11	Хищник	0,1
12	Вожак или одинокий	0,1
13	При нападении дерется насмерть или «всех убивает», дерется традиционными способами (зубы, рога, когти, хобот и т.д.)	0,1
14	Ночное животное	0,1
15	Другие признаки	0,1

Примечание: 0 баллов – отсутствие признака, 1 балл – присутствие признака, либо признак выражен слабо, 2 балла – многократное проявление признака

Рисунки детей с высоким уровнем агрессивности характеризуются, в основном, наличием большинства компонентов симптомокомплекса: острыми углами, угрожающими выражениями, наличием зубов, когтей, рогов, сильным нажимом и неаккуратностью линий. В ходе беседы установлено, что животные на данных рисунках были описаны как хищные, нападающие на других, угрожающие своим видом. Рисунки двух детей показали высокий уровень агрессии по всем критериям диагностики.

На рисунках детей со средним уровнем агрессивности орудия нападения у животных выражены не так ярко, в основном это рот с зубами (признак вербальной агрессии), небольшие рога, которые носят защитный

характер; меньше острых углов, более плавные линии, животные характеризовались либо как хищные (но не нападающие первыми), либо как миролюбивые животные (но способные за себя постоять), что говорит как о преобладании защитного характера агрессии, так и о готовности к нападению.

**2. Методика исследования личности «Тест руки».** Методика опубликована Б. Брайклином, З. Пиотровским и Э. Вагнером в 1961 г. (идея теста принадлежит Э. Вагнеру) и предназначена для предсказания открытого агрессивного поведения. Использование этой методики для диагностики агрессивности у детей предлагают авторы Широкова Г. А., Жадько Е.Г.

*Цель методики:* Выявление агрессивности.

*Стимульный материал:* девять карточек с изображениями кисти человеческой руки в различных положениях, десятая карточка пустая

*Методика проведения:* Ребенку в определенной последовательности в фиксированной позиции предъявлялись девять карточек с изображениями кисти человеческой руки в различных положениях, десятая карточка пустая.

Ребенок должен был ответить на вопрос: «Что, по твоему мнению, делает рука, изображенная на карточке?». Десятая карточка предъявлялась с инструкцией: «Сначала представь себе какую-нибудь руку, а затем опиши те действия, которые она может выполнять». Ответы ребенка фиксировались в протоколе (в среднем по два ответа на каждую предъявляемую карточку) и классифицировались по двенадцати категориям анализа (приложение 2, таблицы 2 – 6 стр. 69 - 73). Затем результаты тестирования сводились в общий протокол, в котором для удобства проведения анализа полученных данных, оставлялись лишь категории, необходимые для обработки результата по прилагаемой к тесту формуле

**3. Наблюдение**, направленное на выявление агрессивного поведения детей старшего дошкольного возраста (составитель А.Реан). Основная задача наблюдения – выделение детей, чье поведение или отдельные характеристики развития отличаются от поведения основной массы детей. Одной из задач является выделение детей группы риска – агрессивное поведение.

На каждого ребенка заводился лист наблюдений, в котором фиксируется фамилия и имя ребенка, его возраст, а также критерии оценки агрессивного поведения. Фиксация наблюдений происходит в несколько этапов. На первом этапе в течении 3-х дней наблюдали за ребенком (3 дня на каждого ребенка) в различных видах деятельности (на занятиях, в сюжетно-ролевой игре и в самостоятельной деятельности) и заносили результаты в лист наблюдений. В течение дня отмечали наличие или отсутствие данного признака в поведении ребенка знаками «+» и «-».

Затем суммировали количество наблюдаемых признаков. Наличие 6-7 признаков говорит о высокой агрессивности, 3-5 о средней агрессивности, 1-2 о низкой агрессивности.

**4. Анкета для родителей**, показывающая уровень агрессивного поведения ребенка, разработанная Г.П. Лаврентьевой, Т.М. Титаренко, в 1992 году. Анкета содержит 20 вопросов о типичных ситуациях поведения агрессивного ребенка, которые предполагают положительный или отрицательный ответ. Для определения уровня агрессивного поведения ребенка складываются полученные баллы.

## **2.2. Анализ результатов констатирующего эксперимента.**

*1. Для определения уровня агрессивности была использована методика «Рисунок несуществующего животного» и затем количественный и качественный анализ работ детей и их ответов на вопросы по рисунку. Данные, полученные при анализе результатов*

исследования по методике «Рисунок несуществующего животного» представлены в таблице №6.

Результаты исследования уровня агрессивности детей по методике «Рисунок несуществующего животного»

Таблица №6

№ п/п	Имя Ф. ребенка	Уровень агрессии		
		низкий	средний	высокий
1	Дима Г.		+	
2	Андрей С.			+
3	Ксения А.	+		
4	Роберт К.			+
5	Антон В.	+		
6	Семён Д.		+	
7	Данила М.			+
8	Марина Б.		+	
9	Алина Е.	+		
10	Сергей Ж.			+
11	Федорова В.			+
12	Диана З.	+		
13	Ваня Б.			+
14	Федорова Л.		+	
15	Даниил И.		+	
16	Илья Б.			+
17	Виктория З.		+	
18	Ангелина Х.	+		
19	Алена Ш.	+		
20	Кирилл Я.		+	
21	Вика С.		+	
22	Витя Б.	+		
23	Света Г.	+		
24	Яна К.		+	
25	Люба К.	+		
26	Юлия М.		+	



27	Максим О.	+		
28	Артем С.			+
29	Анастасия Т.	+		
30	Настя Т.	+		
	Всего: (человек)(%)	12 (40%)	10 (33%)	8 (27%)

В соответствии с предложенными в методике диагностическим критериям, которые оцениваются в баллах, был определен низкий (0 – 2 балла), средний (3-5 баллов) и высокий (6 и более баллов) уровень агрессивности. Анализ данных, полученных при помощи методики «Рисунок несуществующего животного» показывает, что у 12 (40%) детей наблюдается низкий уровень агрессии, у 10 (33%) детей – средний уровень агрессии, у 8 (27%) детей – высокий уровень агрессии.

Во всех проанализированных работах детей с низким уровнем агрессивности отсутствуют симптомы проявления агрессии.

## 2. Результаты исследования агрессивности детей («Тест руки»).

Обработка результатов в исследованиях заключалась в подсчете суммарного балла агрессивности субъекта. Формула подсчета основана на предположении, что вероятность открытого, агрессивного поведения возрастает, когда доминантные и агрессивные тенденции превышают тенденции к социальному сотрудничеству.

Общая агрессивность вычисляется по формуле:

$$A = (Aгр. + Дир.) - (Эмоц. + Коммуник. + Завис. + Страх)$$

Склонность к открытому агрессивному поведению оценивается по набранному количеству баллов.

$A=0$ . Можно предположить, что ребенок склонен к агрессии, направленной на того, кого он больше знает; во взаимоотношениях с другими людьми

срабатывает механизм сдерживания и самоконтроля, что позволяет ему справиться с собственной агрессией.

$A \geq +1$ . Свидетельствует о реальной возможности проявления агрессии.

$A \leq -1$ . Указывает на то, что вероятность проявления агрессии существует, но в особо значимых ситуациях.

Здесь еще раз хочется заострить внимание на то, что тест позволяет определить лишь наличие агрессивных установок, которые сами по себе не свидетельствуют о повышенной агрессивности ребенка. Вагнер высказывает предположение: главной детерминантой агрессивного поведения является не наличие сильно развитых агрессивных установок, а отсутствие или слабовыраженность установок на социальную кооперацию. Таким образом, 2 – 3 агрессивных ответа при полном отсутствии ответов типа социальной кооперации указывают на гораздо большую степень агрессивности, чем множество таких ответов на фоне еще большего числа установок на доброжелательное межличностное общение.

Результаты исследования агрессивности детей подготовительной группы по методике Э. Вагнера «Тест руки» (констатирующий эксперимент).

Таблица №7

№ п/п	Ф.И. ребенка	Категории ответов	уровень агрессивности детей	
			A	С
1	Дима Г.	Э А К Д Э А А С Д З	A = 0	С
2	Андрей С.	К А К Д Э З А А Д Э	A = 0	С
3	Ксения А.	К З Д А С А А Э К	A = - 1	Н
4	Роберт К.	К А А Д Э Э Э А А С А А	A = 2	В
5	Антон В.	Э К К Д Э К Д А Д К Э Э	A = - 6	Н
6	Семён Д.	К З Д А С А А Э К О	A = -1	Н
7	Данила М.	Э Д Д А Д Э	A = 2	В

8	Марина Б.	К Д К Д Э Д А З А Э	A = 0	С
9	Алина Е.	З Д К З К А К Д А С Э	A = - 7	Н
10	Сергей Ж.	Э А Д А С А А Э Д А	A = 4	В
11	Валя Ф.	К Д К Д А К Э	A = 1	В
12	Диана З.	К З Д А С А А Э К	A = - 1	Н
13	Ваня Б.	Д А А Д А А	A = 6	В
14	Валерия Ф.	Д А К Д К А А А А	A = 5	В
15	Даниил И.	К Д А К К Э А А	A = 0	С
16	Илья Б.	Д А А Д К А Э А Э	A = 3	В
17	Виктория З.	К А К Д Д К Э З С	A = -3	Н
18	Ангелина Х.	Э А Д А Э З А С К Э	A = - 2	Н
19	Алена Ш.	К К Д К Э А К	A = -5	Н
20	Кирилл Я.	К Э К К Э З	A = - 6	Н
21	Вика С.	К Д К Д Э Д А З А Э	A = 0	С
22	Витя Б.	Э А Д А Э З А С К Э	A = -2	Н
23	Света Г.	К З Д А С А А Э К О	A = - 1	Н
24	Яна К.	К А К Д Э З А А Д Э	A = 0	С
25	Люба К.	К З Д А С А А Э К О	A = - 1	Н
26	Юлия М.	К А К Д Э З А А Д Э	A = 0	С
27	Максим О.	К А К Э Д К Э З С	A = -7	Н
28	Артем С.	Э А К Д Э А А С Д З	A = 0	С
29	Анастасия Т.	Э А Д А Э З Э С К Э	A = -4	Н
30	Настя Т.	К А Д К Э Д К А Э З С	A = -3	Н

Условные обозначения: А – агрессивность; К – коммуникативность; Д – директивность; Э – эмоциональность; С - страх; З – зависимость

Получив результаты, мы можем представить процентное соотношение склонности детей к открытому агрессивному поведению в исследуемой нами группе :

- Для вычисления процента детей с  $A \leq -1$  воспользуемся формулой:  
 $\% = \text{количество детей с } A \leq -1 \times 100 \div \text{общее число детей групп}$

$15 \times 100 \div 30 = 50\%$  детей имеют низкий уровень склонности к открытому агрессивному поведению.

- Для вычисления процента детей с  $A = 0$  воспользуемся формулой:  
% = количество детей с  $A = 0 \times 100 \div$  общее число детей группы.

$8 \times 100 \div 30 = 27\%$  детей имеют средний уровень склонности к открытому агрессивному поведению.

- Для вычисления процента детей с  $A \geq +1$  воспользуемся формулой:  
% = количество детей с  $A \geq 1 \times 100 \div$  общее число детей группы.

$7 \times 100 \div 30 = 23\%$  детей имеют высокий уровень склонности к открытому агрессивному поведению;

Таким образом, по результатам данной методики можно сделать вывод, что в исследуемой группе детей 50% детей имеют низкий уровень склонности к открытому проявлению агрессии, у 27 % детей существует склонность к открытому агрессивному поведению на среднем уровне ( $A=0$ ), но ребенок способен справиться с собственной агрессией. Наряду с этим наблюдается достаточно большое количество случаев  $A \geq +1$ , что свидетельствует о реальной возможности проявления агрессии у 23% детей исследуемой группы.

Анализ результатов выявления уровня агрессивности у детей старшего дошкольного возраста по методике «Тест Руки» в основном подтвердил результаты, полученные при помощи методики «Рисунок несуществующего животного». У детей, показавших высокий уровень агрессивности, основной количественный показатель теста - коэффициент тревожности (ожидаемой агрессии), так же высокий, преобладает тенденция к действиям, отражающим готовность к проявлению агрессивности. Рука в ответах представлена как толкающая, наносящая удар, хватающая кого-либо. В некоторых случаях дети сознательно уходили от ответов, несущих в себе признаки агрессивности, тщательно подбирая варианты ответов. Возможно, это

связанно с умением детей приспосабливаться к социальному окружению, достаточной сформированности навыков общения, но при этом довольно высоком уровне скрытой агрессии, который проявился в рисунке. У детей с низким уровнем агрессивности то методике «Рисунок несуществующего животного» отмечается низкий коэффициент ожидаемой агрессии, большинство ответов показывают социальную направленность поведения, присутствует страх перед открытым агрессивным поведением. В таблице №8 представлены сводные данные, полученные в результате анализа показателей методики «Рисунок несуществующего животного» и «Тест Руки».

Таблица №8

Имя Ф. ребенка	Уровень агрессивности по методике «Рисунок несуществующего животного»			Уровень агрессивности по методике «Тест Рука»			Общий показатель уровня агрессивности
	низкий	средн	высокий	низкий	средн	высокий	
1 Дима Г.		+			+		С
2 Андрей С.			+		+		С
3Ксения А.	+			+			Н
4 Роберт К.			+			+	В
5 Антон В.	+			+			Н
6 Семён Д.		+		+			Н
7 Данила М.			+			+	В
8 Марина Б.		+			+		С
9 Алина Е.	+			+			Н
10 Сергей Ж.			+			+	В
11 Валя Ф.			+			+	В
12 Диана З.	+			+			Н
13 Ваня Б.			+			+	В
14 Валерия Ф.		+				+	В
15 Даниил И.		+			+		С
16 Илья Б.			+			+	В
17Виктория З.		+		+			Н

18 Ангелина Х.	+			+			Н
19 Алена Ш.	+			+			Н
20 Кирилл Я.		+		+			Н
21 Вика С.		+			+		С
22 Витя Б.	+			+			Н
23 Света Г.	+			+			Н
24 Яна К.		+			+		С
25 Люба К.	+			+			Н
26 Юлия М.		+			+		С
27 Максим О.	+			+			Н
28 Артем С.			+		+		С
29 Анастасия Т.	+			+			Н
30 Настя Т.	+			+			Н
							Н - 15 С - 8. В - 7.

Условные обозначения: Н – низкий уровень агрессивности, С – средний уровень агрессивности, В – высокий уровень агрессивности.

Таким образом, анализ результатов, полученных при помощи методики «Рисунок несуществующего животного» и «Тест Рука» показывают, что у 15(50%) детей наблюдается низкий уровень агрессивности, у 8 (27 %) детей – средний уровень агрессивности, у 7(23%) детей – высокий уровень агрессивности.

3. Для определения уровня агрессивного поведения были проведены наблюдения по методике А.Реана. В соответствии с предложенными в наблюдении критериями агрессивного поведения, которые оцениваются в количестве признаков, был определен низкий (1–2 признака), средний (3-5 признаков) и высокий (6-7 признаков) уровень агрессивного поведения. Данные, полученные в результате наблюдения, представлены в таблице №9.

Уровни агрессивного поведения (констатирующий эксперимент)

Таблица №9

Имя Ф. ребенка	Уровень агрессивно поведения
1 Дима Г.	С
2 Андрей С.	С
3Ксения А.	Н
4 Роберт К.	В
5 Антон В.	Н
6 Семён Д.	Н
7 Данила М.	В
8 Марина Б.	С
9 Алина Е.	Н
10 Сергей Ж.	В
11 Валя Ф.	В
12 Диана З.	Н
13 Ваня Б.	В
14 Валерия Ф.	В
15 Даниил И.	С
16 Илья Б.	В
17Виктория З.	Н
18Ангелина Х.	Н
19 Алена Ш.	Н
20 Кирилл Я.	Н
21 Вика С.	С
22 Витя Б.	Н
23 Света Г.	Н
24 Яна К.	С
25 Люба К.	Н
26 Юлия М.	С
27 Максим О.	Н
28 Артем С.	С
29Анастасия Т.	Н
30 Настя Т.	Н

Условные обозначения: Н – низкий уровень агрессивного поведения, С – средний уровень, В – высокий уровень агрессивного поведения.

Результаты, полученные, при помощи наблюдений показывают, что у 15(50%) наблюдается низкий уровень агрессивного поведения, у 8(27%) детей – средний уровень агрессивного поведения, у 7(23%) детей – высокий уровень агрессивного поведения.

4. Результаты исследования агрессивного поведения детей, на основе анкетирования родителей показали более низкий уровень агрессивного поведения, по сравнению с результатами полученных при помощи других методик. Возможно, это связано с особенностями поведения детей в семейной обстановке, где для ребенка более комфортные условия, не вызывающие потребности в проявлении агрессивного поведения, либо более строгий контроль, не дающий открыто проявлять агрессию в поведении. Количественный анализ результатов по «Анкете для родителей» отражен в таблице № 10.

Результаты изучения агрессивного поведения дошкольников

(Анкета для родителей)

Таблица № 10

Имя Ф. ребенка	Уровень агрессивного поведения		
	низкий	средний	высокий
1 Дима Г.		+	
2 Андрей С.	+		
3 Ксения А.	+		
4 Роберт К.			+
5 Антон В.	+		
6 Семён Д.	+		
7 Данила М.		+	
8 Марина Б.	+		
9 Алина Е.	+		
10 Сергей Ж.		+	
11 Валя Ф.			+
12 Диана З.	+		
13 Ваня Б.			+
14 Валерия Ф.	+		
15 Даниил И.	+		
16 Илья Б.			+
17 Виктория З.	+		
18 Ангелина Х.	+		
19 Алена Ш.	+		



20 Кирилл Я.	+		
21 Вика С.	+		
22 Витя Б.	+		
23 Света Г.	+		
24 Яна К.		+	
25 Люба К.	+		
26 Юлия М.		+	
27 Максим О.	+		
28 Артем С.		+	
29 Анастасия Т.	+		
30 Настя Т.	+		
	20(67%)	6(20%)	4(13%)

Анализ данных, полученных при помощи анкетирования родителей показал, что у 20(67%) детей наблюдается низкий уровень агрессивного поведения, у 6(20%) детей – средний уровень агрессивного поведения, у 4(13%) детей – высокий уровень агрессивного поведения.

В таблице №11 представлены результаты констатирующего эксперимента по четырем методикам, исходя из которых, выявлена группа детей с высоким и средним уровнем агрессивного поведения, нуждающихся в коррекции.

Сводная таблица результатов диагностики (констатирующего эксперимента)

#### Уровень агрессивности и агрессивного поведения

Таблица № 11

Имя Ф. ребенка	Уровень агрессивности		Уровень агрессивного поведения	
	«РНЖ»	«Тест Руки»	Наблюдения	Анкета
1 Дима Г.	С	С	С	С
2 Андрей С.	В	С	С	Н
3 Ксения А.	Н	Н	Н	Н
4 Роберт К.	В	В	В	В
5 Антон В	Н	Н	Н	Н
6 Семён Д.	С	Н	Н	Н

7 Данила М.	В	В	В	С
8 Марина Б.	С	С	С	Н
9 Алина Е.	Н	Н	Н	Н
10 Сергей Ж.	В	В	В	С
11 Валя Ф.	В	В	В	В
12 Диана З.	Н	Н	Н	Н
13 Ваня Б.	В	В	В	В
14 Валерия Ф.	С	В	В	Н
15 Даниил И.	С	С	С	Н
16 Илья Б.	В	В	В	В
17 Виктория З.	С	Н	Н	Н
18 Ангелина Х.	Н	Н	Н	Н
19 Алена Ш.	Н	Н	Н	Н
20 Кирилл Я.	С	Н	Н	Н
21 Вика С.	С	С	С	Н
22 Витя Б.	Н	Н	Н	Н
23 Света Г.	Н	Н	Н	Н
24 Яна К.	С	С	С	С
25 Люба К.	Н	Н	Н	Н
26 Юлия М.	С	С	С	С
27 Максим О.	Н	Н	Н	Н
28 Артем С.	В	С	С	С
29 Анастасия Т.	Н	Н	Н	Н
30 Настя Т.	Н	Н	Н	Н
	Н – 12 (40%) С – 10 (33%) В – 8 (27%)	Н – 15 (50%) С – 8 (27%) В – 7 (23%)	Н – 15 (50%) С – 8 (27%) В – 7 (23%)	Н – 20 (67%) С – 6 (20%) В – 4 (13%)

Условные обозначения: Н – низкий уровень, С - средний уровень, В – высокий.

Руководствуясь полученными в ходе обследования данными мы сформировали две равнозначные, по степени выраженности агрессии, группы. Количество детей в группах:

в экспериментальной группе – 15 детей, из них нуждающихся в коррекции – 8 детей (53%);

в контрольной группе – 15 детей, из них нуждающихся в коррекции – 7 детей (47%).

### Экспериментальная группа

Таблица 12

	Уровень агрессивности	Уровень агрессивного поведения
1. Дима Г.	С	С
2. Роберт.К	В	В
3. Марина С	С	С
4. Андрей С	С	С
5. Сергей Ж	В	В
6. Ваня Б	В	В
7. Илья Б	В	В
8. Вика С	С	С
9. Света Г	Н	Н
10.Кирилл Я	Н	Н
11. Вика З	Н	Н
12. Диана З	Н	Н
13.Алина Е	Н	Н
14. Антон В	Н	Н
15.Максим О	Н	Н
	Н – 7(46%) С – 4 (27%) В – 4 (27%)	Н – 7(46%) С – 4 (27%) В – 4 (27%)

Контрольная группа

Таблица 13

	Уровень агрессивности	Уровень агрессивного поведения
1. Яна К	С	С
2. Данила М	В	В
3. Валя Ф	В	В
4. Валерия Ф	В	С
5. Даниил И	С	С
6. Юлия М	С	С
7. Артем С	С	С
8. Анастасия Т	Н	Н
9. Настя Т	Н	Н
10.Люба К	Н	Н
11.Витя Б	Н	Н
12. Алена Ш	Н	Н
13.Ангелина Х	Н	Н
14.Ксения А	Н	Н
15.Семен Д	Н	Н
	Н – 8 (53%) С – 4 (27%) В – 3 (20%)	Н – 8 (53%) С – 4 (27%) В – 3 (20%)

В дальнейшем дети экспериментальной группы принимали участие в коррекционной работе, а дети контрольной группы – нет.

### **2.3. Программа коррекции агрессивности и агрессивного поведения у детей старшего дошкольного возраста посредством изобразительного искусства**

В результате диагностики в экспериментальной группе было выявлено, что у 4(27%) детей наблюдается высокий уровень агрессии и у 4(27%) средний уровень агрессии, требующие коррекции, поэтому целью формирующего эксперимента является коррекция разных форм агрессивного поведения у детей. На основе полученных данных сформирована коррекционная экспериментальная группа из 15 человек:

Дима Г., Роберт К., Марина С., Андрей С., Сергей Ж., Ваня Б., Илья Б., Вика С., Света Г., Кирилл Я., Вика З., Диана З., Алина Е., Антон В., Максим О.

Исходя из анализа литературы и, согласно гипотезе о том, что изобразительная деятельность является эффективным средством коррекции агрессивного поведения у старших дошкольников, формирующий эксперимент заключается в составлении и осуществлении на практике серии упражнений, направленных на коррекцию агрессивности, способствующих снижению её уровня, благотворно влияющих на развитие и становление психики ребенка в целом.

Формирующий эксперимент основывается на общепедагогических принципах, таких как принцип единства диагностики и коррекции; концептуальности (научности); систематичности; последовательности; принципе индивидуально подхода; целенаправленности; комплексности используемых методов; доступности и прочности; принцип учета возрастных возможностей, принципе гуманистического подхода, предполагающем, что взаимодействие психолога с ребенком и родителем в психокоррекционном процессе основано на создании климата взаимного доверия, безоценочного восприятия личности, а также психологической защищенности. На принципе совместной деятельности. Все упражнения реализовываются в группе детей,

потому что агрессивность проявляется прежде всего во взаимодействии с другими людьми. Только в совместной деятельности агрессивный ребенок сможет увидеть реакцию других детей на его изменяющееся поведение.

Задачи коррекционной работы конкретизируются в соответствии с четырьмя направлениями коррекции агрессивного поведения у детей старшего дошкольного возраста и определяют логику построения занятий:

1. Обучение агрессивных детей способам выражения гнева в приемлемой форме. Данное направление включает в себя решение следующих задач:

- Помощь ребенку в плане высвобождения его истинных переживаний (боли, обиды);
- Изменить восприятие ребенком ситуации в целом с травмирующего на более позитивное.

2. Обучение детей приемам саморегуляции, умению владеть собой в различных ситуациях; осознанию собственного эмоционального мира, а так же чувств других людей.

Задачи:

- Сформировать навыки контроля и управления собственными эмоциями;
- Обучить детей некоторым приемам саморегуляции, позволяющим им сохранить определенное эмоциональное равновесие в проблемной ситуации;
- Освоение детьми релаксационных техник, позволяющих управлять негативным состоянием;
- Развитие у ребенка эмпатии, опознавания им чувств других людей.
- Отработка навыков общения в возможных конфликтных

ситуациях.

3. Обучение ребенка конструктивным поведенческим реакциям в проблемных ситуациях и формирование позитивных навыков общения. Здесь важно:

- научить ребенка видеть различные способы поведения в проблемных ситуациях;
- помочь ребенку сформировать навыки конструктивного поведения, расширить спектр его поведенческих реакции в проблемных ситуациях и минимизировать деструктивные элементы в поведении;
- закрепить навыки позитивного межличностного общения.

4. Формирование таких качеств, как эмпатия, доверие к людям.

- развитие позитивной самооценки у детей старшего дошкольного возраста;
- формирование позитивного самовосприятия и самосознания;
- развитие чувства эмпатии.

Основу формирующего эксперимента составляют упражнения и подборка занятий (смотреть приложение).

Для эффективности коррекционно-развивающей работы необходимо соблюдать дополнительные условия. Проблема агрессивного поведения детей старшего дошкольного возраста требует системности и комплексного подхода, работы с педагогами и родителями.

На подготовительном этапе проводятся консультации с родителями детей - участников группы и педагогами. Готовится наглядно-текстовая информация, рекомендации с целью предупреждения возникновения ситуаций в повседневной жизни, способствующих развитию агрессивного поведения.

## 2.4. Анализ результатов контрольного эксперимента после реализации программы коррекции

По завершении коррекционно-развивающего эксперимента, с целью отслеживания динамики изменения уровня агрессивного поведения у детей старшего дошкольного возраста и оценки эффективности коррекционно-развивающей программы был проведен контрольный эксперимент. Для этого был применен диагностический инструментарий, использовавшийся в констатирующем эксперименте:

1. Методика «Рисунок несуществующего животного» (М.З. Друзкевич).
2. Методика «Тест Рука» (Э. Вагнера).
3. Метод «Наблюдения» (под ред. А.Реан).
4. Анкета для родителей (Г.П. Лаврентьева, Т.М. Титаренко).

1. Для определения уровня агрессивности по методике «Рисунок несуществующего животного» был проведен количественный и качественный анализ работ детей и их ответов на вопросы по рисунку, результаты которого представлены в таблице 14.

### Результаты контрольного эксперимента по методике «Рисунок несуществующего животного» у детей старшего дошкольного возраста

(экспериментальная группа)

Таблица 14

№ п/п	Имя Ф. ребенка	Уровень агрессивности		
		низкий	средний	высокий
1	Дима Г.	+		
2	Роберт К.		+	
3	Марина Б.	+		
4	Андрей С.	+		
5	Сергей Ж.		+	
6	Ваня Б.			+



7	Вика С.	+		
8	Илья Б.		+	
9	Света Г.	+		
10	Кирилл Я.	+		
11	Виктория З.	+		
12	Диана З.	+		
13	Алина Е.	+		
14	Антон В.	+		
15	Максим О.	+		
		11 – 73%	3 – 20%	1 – 7%

Результаты, полученные при помощи методики «Рисунок несуществующего животного» показывают, что у 3(20%) детей экспериментальной группы – средний уровень агрессивности, у 11(73%) детей – низкий уровень агрессивности, у одного ребенка (7%) остается высокий уровень агрессивности, требующий дальнейшей коррекции.

Сравнительный анализ результатов исследования уровня агрессивности детей старшего дошкольного возраста по методике «Рисунок несуществующего животного» в экспериментальной группе (в начале и конце формирующего эксперимента), представим наглядно в виде гистограммы (рис.1).

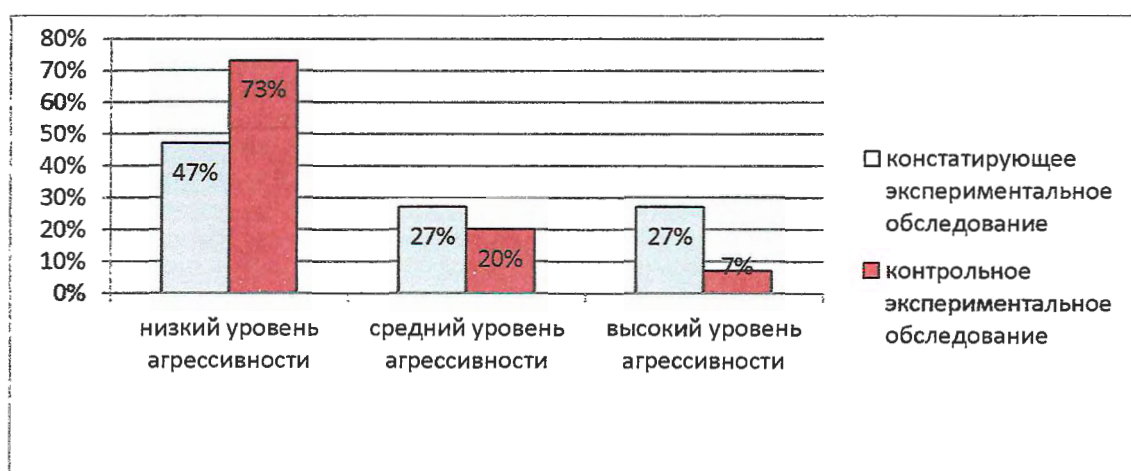


Рис 1.

На представленной на рисунке 1 гистограмме видно, что произошло существенное сокращений детей с высоким уровнем агрессивности и заметное увеличение детей, имеющих низкий уровень агрессивности.

**Результаты контрольного эксперимента по методике «Рисунок несуществующего животного» у детей старшего дошкольного возраста (контрольная группа)**

Таблица 15

№ п/п	Имя Ф. ребенка	Уровень агрессии		
		низкий	средний	высокий
1	Яна К.		+	
2	Данила М.			+
3	Валя Ф.			+
4	Валера Ф.		+	
5	Даниил И.		+	
6	Юлия М.	+		
7	Анастасия Т.	+		
8	Настя Т.	+		
9	Люба К.	+		
10	Артем С.			+
11	Витя Б.	+		
12	Алена Ш.	+		
13	Ангелина Х.	+		
14	Ксения А.	+		
15	Семён Д.	+		
		9 – 60%	3 – 20%	3 – 20%

Результаты показывают, что у 3 (20%) детей контрольной группы – средний уровень агрессивности, у 3 (20%) детей сохранился высокий уровень агрессивности, низкий уровень агрессивности наблюдается у 9 (60%) детей диагностированной группы.

Сравнительный анализ результатов исследования уровня агрессивности детей старшего дошкольного возраста по методике «Рисунок несуществующего животного» в контрольной группе, где не проводилась коррекционная работа, (в начале и конце формирующего эксперимента), представим наглядно в виде гистограммы (рис. 2).



Рис. 2

Хочется отметить, что на представленной гистограмме не наблюдается уменьшение количества детей с высоким уровнем агрессивности.

Для сравнения результатов уровня агрессивности детей экспериментальной и контрольной группы на момент окончания формирующего эксперимента представим полученные данные методики «Рисунок несуществующего животного» в виде гистограммы (рис.3)

**Результаты исследования уровня агрессивности у детей экспериментальной и контрольной групп (контрольный эксперимент)**

**Методика «Рисунок несуществующего животного»**

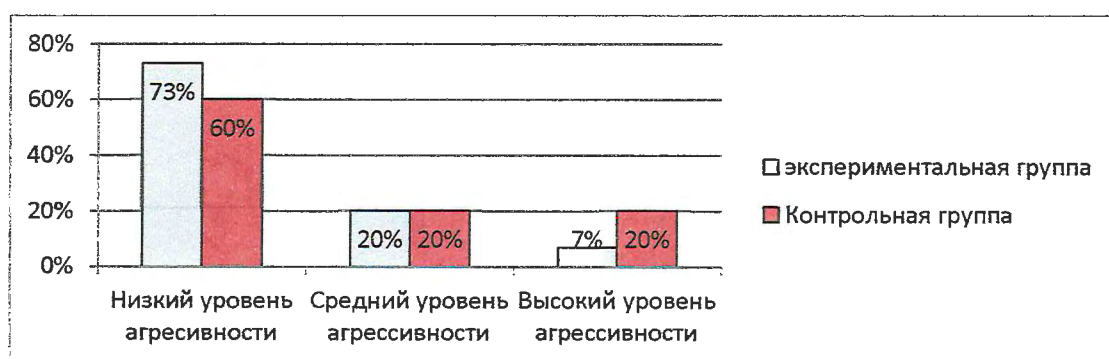


Рис.3

2. Анализ данных выявления уровня агрессивности по «Тесту Руки» подтвердил результаты, полученные при помощи методики «Рисунок несуществующего животного».

В таблицах 16,17 и 18 представлены сводные данные, полученные в результате анализа результатов обследований детей по методикам «Рисунок несуществующего животного» и «Тест Рука» для расчета процентного соотношения количества детей с разными уровнями агрессивности в экспериментальной группе и контрольной группе контрольного исследования.

**Результаты контрольного эксперимента по методике «Тест Руки» у детей старшего дошкольного возраста (экспериментальная группа).**

Таблица 16

№ п/п	Имя Ф. ребенка	Уровень агрессивности		
		низкий	средний	высокий
1	Дима Г.	+		
2	Роберт К.		+	
3	Марина Б.		+	
4	Андрей С.	+		
5	Сергей Ж.		+	
6	Ваня Б.			+
7	Вика С.	+		
8	Илья Б.		+	
9	Света Г.	+		
10	Кирилл Я.	+		
11	Виктория З.	+		
12	Диана З.	+		
13	Алина Е.	+		
14	Антон В.	+		
15	Максим О.	+		
		10 – 66%	4 – 27%	1 – 7%

**Сводные показатели уровней агрессивности у детей  
экспериментальной группы (контрольный эксперимент)**

Таблица 17

Имя Ф. ребенка	Уровень агрессивности по методике «Рисунок несуществующего животного»			Уровень агрессивности по методике «Тест Рука»			Общий уровень агрессивн ости
	Низкий	Средни й	Высоки й	Низкий	Средний	Высок ий	
1. Дима Г.	+			+			Н
2. Роберт К.		+			+		С
3. Марина Б.	+				+		Н
4. Андрей С.	+			+			Н
5. Сергей Ж.		+			+		С
6. Ваня Б.			+			+	В
7. Вика С.	+			+			Н
8. Илья Б.		+			+		С
9. Света Г.	+			+			Н
10. Кирилл Я.	+			+			Н
11. Вика З.	+			+			Н
12. Диана З.	+			+			Н
13. Алина Е.	+			+			Н
14. Антон В.	+			+			Н
15. Максим О.	+			+			Н
	11 – 73%	3 – 20%	1 – 7%	10 – 66%	4 – 27%	1 – 7%	Н – 11 С – 3 В – 1

Условные обозначения: Н – низкий уровень агрессивности, С – средний уровень агрессивности, В – высокий уровень агрессивности.

Таким образом, результаты анализа данных, полученных при помощи методики «Рисунок несуществующего животного» и «Тест Рука» показывают, что у 11(73%) детей экспериментальной группы контрольного эксперимента преобладает низкий уровень агрессивности, у 3(20%) детей сохранился - средний уровень агрессивности, у 1(7%) детей - высокий уровень агрессивности.

**Сводные данные об уровне агрессивности у детей контрольной группы детей старшего дошкольного возраста (контрольный эксперимент)**

Таблица 18

Имя Ф. ребенка	Уровень агрессивности по методике «Рисунок несуществующего животного»			Уровень агрессивности по методике «Тест Рука»			Общий уровень агрессивности
	Низкий	Средний	Высокий	Низкий	Средний	Высокий	
1. Яна К.		+			+		С
2. Данила М.			+			+	В
3. Валя Ф.			+			+	В
4. Валера Ф.		+			+		С
5. Даниил И.		+			+		С
6. Юлия М.	+			+			Н
7. Анастасия Т.	+			+			Н
8. Настя Т.	+			+			Н
9. Люба К.	+			+			Н
10. Артем С.			+			+	В
11. Витя Б.	+			+			Н
12. Алена Ш.	+			+			Н
13. Ангелина Х.	+			+			Н
14. Ксения А.	+			+			Н
15. Семён Д.	+			+			Н
	9 – 60%	3 – 27%	3 – 20%	9 – 60%	5 – 33%	3 – 20%	Н – 9 С – 3 В – 3

Условные обозначения: Н – низкий уровень агрессивного поведения, С – средний уровень агрессивного поведения, В – высокий уровень.

Результаты анализа данных, полученных при помощи методик «Рисунок несуществующего животного» и «Тест Рука» в контрольной группе показывают, что, у 3(20%) детей сохраняется – средний уровень агрессии, у 3(20%) детей – высокий уровень агрессии, у 9 (60%) детей – низкий уровень

агрессивности. Представим, полученные в ходе констатирующего и контрольного обследований, данные уровня агрессивности детей контрольной и экспериментальной групп в виде сводной гистограммы (рис.4).

**Результаты исследования уровня агрессивности у детей экспериментальной и контрольной групп (контрольный эксперимент)**



Рис. 4.

3. Представим в таблице 19 результаты наблюдения, направленного на выявление агрессивного поведения детей старшего дошкольного возраста

**Уровень агрессивного поведения у детей экспериментальной группы по методике «Наблюдение» (контрольный эксперимент)**

Таблица 19

Имя Ф. ребенка	Уровень агрессивного поведения
1. Дима Г.	Н
2. Роберт К.	С
3. Марина Б.	Н
4. Андрей С.	Н
5. Сергей Ж.	С
6. Ваня Б.	В
7. Вика С.	Н
8. Илья Б.	Н
9. Света Г.	Н
10. Кирилл Я.	Н

уровень агрессивного поведения; и у 5(33%) детей – средний уровень агрессивного поведения и у 8(54%) детей контрольной группы сохранился низкий уровень агрессивного поведения.

**Уровень агрессивного поведения у детей контрольной группы по методике «Наблюдение» (контрольный эксперимент)**

Таблица 20

Имя Ф. ребенка	Уровень агрессивного поведения
1. Яна К.	С
2. Данила М.	В
3. Валя Ф.	В
4. Валера Ф.	С
5. Даниил И.	С
6. Юлия М.	С
7. Анастасия Т.	Н
8. Настя Т.	Н
9. Люба К.	Н
10. Артем С.	С
11. Витя Б.	Н
12. Алена Ш.	Н
13. Ангелина Х.	Н
14. Ксения А.	Н
15. Семён Д.	Н
	Н – 8(54%)., С – 5(33%)., В – 2(13%)

Условные обозначения: Н – низкий уровень агрессивного поведения, С – средний уровень агрессивного поведения, В – высокий уровень агрессивного поведения.

На представленной гистограмме (рис.6) наглядно видно, что в контрольной группе произошли незначительные изменения уровня агрессивного поведения детей старшего дошкольного возраста.



**Результаты исследования уровня агрессивного поведения у детей  
контрольной группы (констатирующее и контрольное  
экспериментальное исследование)**



Рис.6.

**Сводные результаты исследования уровня агрессивного поведения  
детей экспериментальной и контрольной групп (контрольный  
эксперимент)**

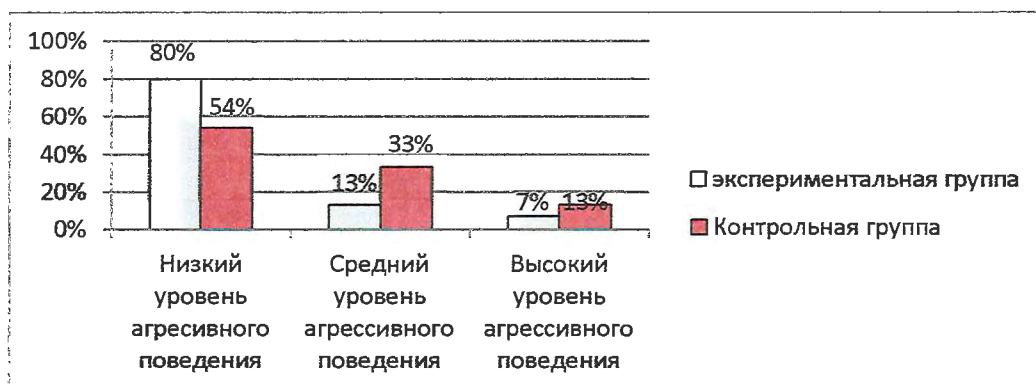


Рис.7.

Результаты анкетирования родителей, как и при проведении констатирующего эксперимента, оказались несколько ниже данных, полученных при помощи других методик. Количественный анализ результатов по анкете для родителей отражен в таблице 21 и 22.

**Результаты исследования агрессивного поведения детей  
экспериментальной группы по анкете для родителей (контрольный  
эксперимент)**

Таблица 21

Имя Ф. ребенка	Уровень агрессивного поведения		
	низкий	средний	высокий
1. Дима Г.	+		
2. Роберт К.		+	
3. Марина Б.	+		
4. Андрей С.	+		
5. Сергей Ж.		+	
6. Ваня Б.		+	
7. Вика С.	+		
8. Илья Б.		+	
9. Света Г.	+		
10. Кирилл Я.	+		
11. Вика З.	+		
12. Диана З.	+		
13. Алина Е.	+		
14. Антон В.	+		
15. Максим О.	+		
	11 – 73%	4 – 27%	

Анализ данных, полученных при помощи анкетирования родителей в контрольном исследовании показывают, что у 11(73%) детей экспериментальной группы, наблюдается низкий уровень агрессивного поведения, у 4(27%) детей – средний уровень агрессивного поведения (таблица 21)

Таблица 22

**Результаты исследования агрессивного поведения детей контрольной  
группы по анкете для родителей (контрольный эксперимент)**

Имя Ф. ребенка	Уровень агрессивного поведения		
	низкий	средний	высокий
1. Яна К.		+	
2. Данила М.		+	

3.Валя Ф.			+
4.Валера Ф.	+		
5.Даниил И.	+		
6.Юлия М.	+		
7.Анастасия Т.	+		
8.Настя Т.	+		
9.Люба К.	+		
10.Артем С.		+	
11.Витя Б.	+		
12.Алена Ш.	+		
13.Ангелина Х.	+		
14.Ксения А.	+		
15.Семён Д.	+		
	11 – 73%	3 – 20%	1 – 7%

Анализ данных, полученных при помощи анкетирования родителей показывают, что у 11(73%) детей контрольной группы наблюдается низкий уровень агрессивного поведения, у 3(20%) детей – средний уровень агрессивного поведения, у 1(7%) детей – высокий уровень агрессивного поведения (таблица 22).

Таблица 23

**Уровень агрессивности и агрессивного поведения у детей экспериментальной группы (контрольный эксперимент)**

Имя Ф. ребенка	Уровень агрессивности	Уровень агрессивного поведения
1.Дима Г.	Н	Н
2.Роберт К.	С	С
3.Марина Б.	Н	Н
4.Андрей С.	Н	Н
5.Сергей Ж.	С	С
6.Ваня Б.	В	В
7.Вика С.	Н	Н
8.Илья Б.	С	Н
9.Света Г.	Н	Н

10.Кирилл Я.	Н	Н
11.Вика З.	Н	Н
12.Диана З.	Н	Н
13. Алина Е.	Н	Н
14. Антон В.	Н	Н
15.Максим О.	Н	Н
	Н – 11(73%) С – 3(20%) В – 1(7%)	Н – 12(80%) С – 2(13%) В – 1(7%)

Условные обозначения: Н – низкий уровень агрессивности (агрессивного поведения), С – средний уровень агрессивности (агрессивного поведения), В – высокий уровень агрессивности (агрессивного поведения).

Таблица 24

**Уровень агрессивности и агрессивного поведения у детей  
контрольной группы (контрольный эксперимент)**

Имя Ф. ребенка	Уровень агрессивности	Уровень агрессивного поведения
1.Яна К.	С	С
2.Данила М.	В	В
3.Валя Ф.	В	В
4.Валера Ф.	С	С
5.Даниил И.	С	С
6.Юлия М.	Н	С
7.Анастасия Т.	Н	Н
8.Настя Т.	Н	Н
9.Люба К.	Н	Н
10.Артем С.	В	С
11.Витя Б.	Н	Н
12.Алена Ш.	Н	Н
13.Ангелина Х.	Н	Н
14.Ксения А.	Н	Н
15.Семён Д.	Н	Н
	Н – 9 (60%) С – 3 (20%) В – 3 (20%)	Н – 8(54%) С – 5(33%) В – 2(13%)

Условные обозначения: Н – низкий уровень агрессивности (агрессивного поведения), С – средний уровень агрессивности (агрессивного поведения), В – высокий уровень агрессивности (агрессивного поведения).

Таким образом, в результате проведения контрольного эксперимента при помощи диагностических методик (методика «Рисунок несуществующего животного», методика «Тест Руки», метод «Наблюдение» под ред. А. Реана, анкета для родителей, разработанная Г.П. Лаврентьевой, Т.М. Титаренко, получены данные об уровне агрессивности и агрессивного поведения у детей после проведения формирующего эксперимента, которые показали, что у 11(73%) детей экспериментальной группы в контрольном эксперименте установлен низкий уровень агрессии, у 3(20%) детей – средний уровень агрессии, у 1(7%) ребенка - высокий уровень агрессии. В контрольной группе выявлено: что у 9(60%) детей – низкий уровень агрессивности, 3 (20%) детей – средний уровень агрессии, у 3(20%) детей сохраняется – высокий уровень агрессии (Таблица 24).

Опираясь на данные, полученные в ходе контрольного эксперимента, можно сделать выводы о динамике изменений уровня агрессивного поведения у детей экспериментальной группы и оценить эффективность коррекционной работы, для этого необходимо провести сравнительный анализ результатов констатирующего и контрольного экспериментов. Сравнительные данные об уровне агрессивного поведения у детей на начало, и конец экспериментальной работы представлены в таблице 25.

## Сравнительные данные об уровне агрессивности и агрессивного поведения

### у детей экспериментальной и контрольной групп

Таблица 25

Уровни агрессивности и агрессивного поведения	Экспериментальная группа		Контрольная группа	
	Констатирующий эксперимент	Контрольный эксперимент	Констатирующий эксперимент	Контрольный эксперимент
Высокий	27 %	7%	20 %	20%
Средний	27 %	20%	27 %	20%
Низкий	47%	73%	53%	60%

Сравнительные результаты констатирующего и контрольного экспериментов в экспериментальной группе представлены на рисунках 8,9, в контрольной группе – на рисунках 10,11.

### Сравнительные данные об общем уровне агрессивности детей экспериментальной группы

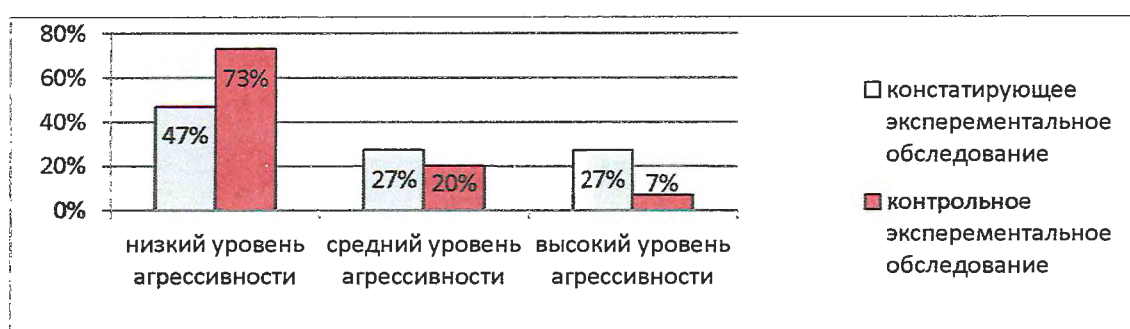


Рис. 8

Сравнение результатов констатирующего и контрольного исследования показывают, что в экспериментальной группе произошло снижение доли детей, имеющих высокие показатели уровня агрессивности на 20%, детей

имеющих средние показатели агрессивности на 7%. На 27% увеличилось число детей, имеющих низкий уровень агрессивности.

### Сравнительные данные об общем уровне агрессивного поведения у детей экспериментальной группы

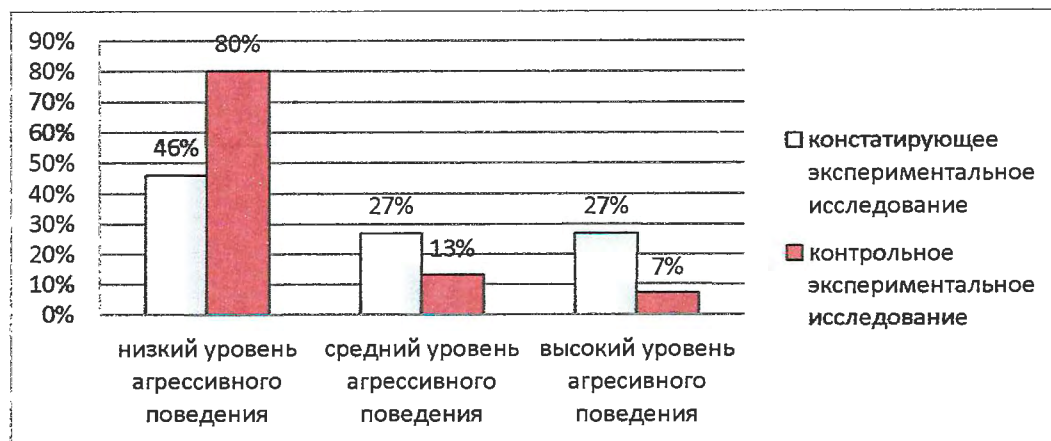


Рис.9.

Сравнение результатов констатирующего и контрольного исследования показывают, что в экспериментальной группе произошло снижение доли детей, имеющих высокие показатели уровня агрессивного поведения на 20%, детей имеющих средние показатели агрессивного поведения на 14%. На 34% увеличилось число детей, имеющих низкий уровень агрессивного поведения. Данные контрольного эксперимента показали преобладание среднего и низкого уровня агрессивности и агрессивного поведения у этих детей.

### Сравнительные данные об уровне агрессивности у детей контрольной группы

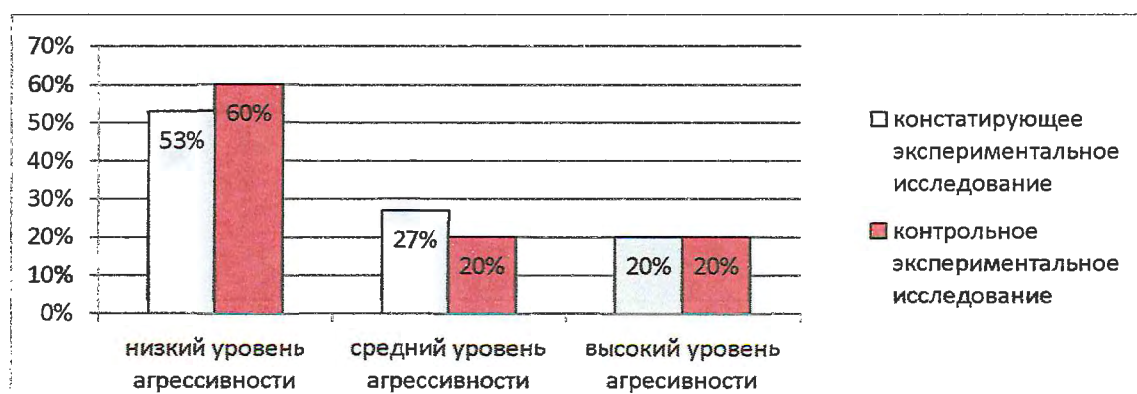


Рис.10.

Сравнение результатов констатирующего и контрольного эксперимента показывает, что в контрольной группе доля детей с высокими показателями уровня агрессивного поведения не уменьшилась однако, наряду с этим, возросла и доля детей с низкими показателями уровня агрессивности (на 7%). Это может быть обусловлено педагогическим воздействием, которое осуществляется в ходе учебно-воспитательного процесса в детском саду, в семье, влиянием социальных и других факторов.

### Сравнительные данные об уровне агрессивности у детей контрольной группы



Рис.11.

Сравнение результатов констатирующего и контрольного эксперимента показывает, что в контрольной группе доля детей с высокими показателями агрессивности незначительно уменьшилась (на 7%) однако, наряду с этим, возросла доля детей со средними показателями уровня агрессивности (на 7%). Это может быть обусловлено педагогическим воздействием, которое осуществляется в ходе учебно-воспитательного процесса в детском саду, в семье, влиянием социальных и других факторов. Показатели детей с низким уровнем агрессивного поведения не изменились

Результаты контрольного эксперимента говорят о том, что изменения произошли в обеих группах. Но более заметные изменения, с тенденцией к снижению доли детей с высокими показателями агрессивного поведения,



произошли в экспериментальной группе, где велась целенаправленная работа по коррекции агрессивного поведения.

Из приведенных данных по сравнению результатов констатирующего и контрольного исследования видно, что в контрольной группе доля детей с высокими показателями уровня агрессивности и агрессивного поведения осталась на прежнем уровне. Это обусловлено тем, что коррекционная работа с этими детьми не проводилась.

Результаты контрольного эксперимента говорят о том, что значительные изменения, с тенденцией к снижению доли детей с высокими со средними показателями агрессивности и агрессивного поведения, произошли в экспериментальной группе, где велась целенаправленная коррекционная работа.

## **ВЫВОДЫ ПО ГЛАВЕ 2**

1. Полученные в ходе экспериментального исследования результаты констатирующего эксперимента указали на необходимость проведения специально организованной коррекционно-развивающей работы с детьми имеющими высокие показатели агрессивности и агрессивного поведения.

Был подобран комплекс упражнений служащих решению задач снижения уровня агрессивности и агрессивного поведения детей старшего дошкольного возраста, нуждающихся в коррекционной работе. Для чистоты эксперимента нами были сформированы две группы детей, равные по уровню агрессивности и уровню агрессивного поведения.

2. Результаты, контрольной диагностики, проведенной по завершении коррекционно-развивающей работы показали, что у детей экспериментальной группы произошла положительная динамика к снижению уровня агрессивности и агрессивного поведения. Сравнение результатов

констатирующего и контрольного исследования показывают, что в экспериментальной группе произошло снижение доли детей, имеющих высокие показатели уровня агрессивности на 20%, детей имеющих средние показатели агрессивности на 7%. На 27% увеличилось число детей, имеющих низкий уровень агрессивности, в экспериментальной группе так же произошло снижение доли детей, имеющих высокие показатели уровня агрессивного поведения на 20%, детей имеющих средние показатели агрессивного поведения на 14%. На 34% увеличилось число детей, имеющих низкий уровень агрессивного поведения. Данные контрольного эксперимента показали преобладание среднего и низкого уровня агрессивности и агрессивного поведения у детей экспериментальной группы детей.

Сравнение результатов констатирующего и контрольного эксперимента показывает, что в контрольной группе доля детей с высокими показателями уровня агрессивного поведения не уменьшилась. Несколько возросла доля детей с низкими показателями уровня агрессивности (на 7%). Это может быть обусловлено педагогическим воздействием, которое осуществляется в ходе учебно-воспитательного процесса в детском саду, в семье, влиянием социальных и других факторов.

3. Применяемые в ходе формирующего эксперимента упражнения, направленные на коррекцию агрессивного поведения, способствовали формированию у детей умения выражать гнев в приемлемой форме, помогли освоить приемы саморегуляции, позволили развить навыки общения детей в возможных конфликтных ситуациях. При возникновении конфликтных ситуаций между детьми, они разрешаются ими же, самостоятельно, на основе имеющихся знаний. У детей экспериментальной группы формировались такие качества, как эмпатия, доверие к людям. Дети стали более внимательными к чувствам и переживаниям друг друга.

Опираясь на данные, полученные в ходе эксперимента, можно сделать вывод об эффективности коррекционной работы и подтвердить предположение, описанное в гипотезе, что изобразительная деятельность является эффективным методом коррекции уровня агрессивности и агрессивного поведения у старших дошкольников.

## **ЗАКЛЮЧЕНИЕ**

Анализ литературных источников позволяет утверждать, что в настоящее время агрессивное поведение детей является одной из наиболее острых проблем для педагогов, психологов и общества в целом. В последние годы научный интерес к данной проблеме существенно возрос. К числу ученых, проводивших исследования в области изучения агрессии у детей дошкольного возраста, можно отнести Р. Бэрона, А. Берковитца, А. Бандуру, А. Реана, Д. Ричардсона, С.Л. Колосову, Т.П. Смирнову, И.А. Фурманова.

Ученые считают, что особенно важным изучение агрессивности является в дошкольном возрасте, когда эта черта находится в стадии своего становления и когда еще можно предпринять своевременные меры. Особого внимания требуют дети 6 – 7 лет, так как, согласно закономерностям формирования личности, склонность к агрессивным действиям на данном возрастном этапе служит показателем нарушений механизмов социализации и дальнейшего неблагоприятного прогноза развития.

В качестве наиболее приемлемого и эффективного психотерапевтического средства в работе с детьми старшего дошкольного возраста многие ученые – Медведева Е.А., Левченко Е.Ю., Смирнова Е.О., З.Фрейд и другие упоминают изобразительное искусство, однако в литературе не встретились конкретные практические разработки использования данной технологии для коррекции агрессивного поведения у детей старшего дошкольного возраста. Отсюда цель: исследовать

изобразительную деятельность как метод коррекции агрессивности у детей старшего дошкольного возраста.

Мы предположили, что агрессивность детей старшего дошкольного возраста имеет свои особенности, а изобразительная деятельность является эффективным средством коррекции агрессивности у старших дошкольников как метод, основанный на принципе «расширения спектра альтернативных реакций», способствующий развитию адаптивных навыков, совершенствованию способов взаимодействия с окружающим миром, развитию эмпатии. Поэтому специально организованные упражнения, направленные на снижение уровня агрессии и формирование навыков конструктивного взаимодействия, будут способствовать снижению уровня агрессивности.

Для подтверждения данной гипотезы был проведен теоретический анализ психолого-педагогической литературы, в котором рассмотрены такие вопросы как понятие «агрессия», «агрессивность» и «агрессивное поведение», виды агрессии, особенности агрессивного поведения детей, факторы и предпосылки возникновения агрессии у детей, коррекция агрессивного поведения у старших дошкольников, раскрыта роль изобразительного искусства как метода коррекции агрессивного поведения у детей. Анализ литературы показал, что эффективным средством коррекции агрессивности и агрессивного поведения в работе с детьми старшего дошкольного возраста является изобразительная деятельность, яркие образы, четкая моральная ориентация, явления и поступки, доступные пониманию дошкольника, вызывающие интерес. Особенности восприятия рисунка ребенком старшего дошкольного возраста, как и методология изобразительной деятельности, позволяют работать как в одном направлении, так и комбинировать формы работы, сочетая множество приемов. Это способствует разнообразию занятий и дает возможность корректировать различные формы агрессивного поведения.

На первом этапе эмпирического исследования, в котором приняли участие 30 детей (6 – 7 лет) была проведена диагностическая работа по выявлению уровня агрессивности и агрессивного поведения у детей старшего дошкольного возраста. В работе использовались апробированные методики: методика «Рисунок несуществующего животного» (РНЖ), М.З. Друзкевич, методика «Тест Руки», Э. Вагнера, метод наблюдения под ред. А.Реана, анкета для родителей Г.П. Лаврентьевой, Т.М. Титаренко.

Результаты констатирующего эксперимента указали на необходимость проведения специально организованной коррекционно-развивающей работы. С детьми экспериментальной группы была организована работа по коррекции агрессивного поведения, сформирована группа из 15 человек, нуждающихся в психолого-педагогическом сопровождении, в отношении детей контрольной группы никаких дополнительных воздействий не осуществлялось.

Исходя из анализа литературы и согласно гипотезе о том, что изобразительная деятельность является эффективным средством коррекции агрессивного поведения у старших дошкольников, формирующий эксперимент заключался:

- в составлении и осуществлении на практике серии упражнений, направленных на снижение уровня агрессии и формирование навыков конструктивного взаимодействия;

- в работе с родителями детей и педагогами.

Коррекционная работа проводилась в четырех направлениях:

1. обучение агрессивных детей способам выражения гнева в приемлемой форме;

2. обучение детей приемам саморегуляции, умению владеть собой в различных ситуациях;

3. отработка навыков общения в возможных конфликтных ситуациях;

4. формирование таких качеств, как эмпатия, доверие к людям.

По завершении формирующего эксперимента, с целью отслеживания динамики изменения уровня агрессивности и агрессивного поведения у детей старшего дошкольного возраста и оценки эффективности коррекционной работы, была проведена повторная диагностика, как в экспериментальной, так и в контрольной группе. В результате проведения контрольного эксперимента, данные об уровне агрессивности и агрессивного поведения у детей показали, что в экспериментальной группе произошло снижение доли детей, имеющих высокие показатели уровня агрессивности на 20%, детей имеющих средние показатели агрессивности на 7%. На 27% увеличилось число детей, имеющих низкий уровень агрессивности. В экспериментальной группе произошло снижение доли детей, имеющих высокие показатели уровня агрессивного поведения на 20%, детей имеющих средние показатели агрессивного поведения на 14%. На 34% увеличилось число детей, имеющих низкий уровень агрессивного поведения. Данные контрольного эксперимента показали преобладание среднего и низкого уровня агрессивности и агрессивного поведения у детей экспериментальной группы детей.

Сравнение результатов констатирующего и контрольного эксперимента показывает, что в контрольной группе доля детей с высокими показателями уровня агрессивного поведения не уменьшилась. Несколько возросла доля детей с низкими показателями уровня агрессивности (на 7%). Это может быть обусловлено педагогическим воздействием, которое осуществляется в ходе учебно-воспитательного процесса в детском саду, в семье, влиянием социальных и других факторов.

Результаты контрольного эксперимента говорят о том, что изменения произошли в обеих группах. Но более заметные изменения по снижению

доли детей с высоким и средним уровнем агрессивности и агрессивного поведения произошли в экспериментальной группе, где осуществлялось целенаправленное воздействие посредством специально организованной игровой деятельности .

Таким образом, результаты проведенного исследования доказывают эффективность коррекции агрессивности и агрессивного поведения у детей старшего дошкольного возраста посредством специально организованных упражнений, основанных на изотерапии, как методе коррекции агрессивности.

## БИБЛИОГРАФИЧЕСКИЙ СПИСОК:

1. Аникеева Н.П. Психологический климат в коллективе - М.: Просвещение, 1989. - 158 с.
2. Берковитц Л. Агрессия: причины, последствия, контроль. – СПб.: Прайм-Еврознак; 2007 – 510 с.
3. Бреслав, Г.Э. «Психологическая коррекция детской и подростковой агрессивности» учебное пособие для специалистов дилетантов . – СПб.: Речь, 2006 г. – 144 с.
4. Бретт Д. «Жила-была девочка, похожая на тебя...»: Психотерапевтические истории для детей. Пер. с англ. Г. А. Павлова – М.: «Класс», 2014. – 224 с.
5. Бурлачук Л.Ф., Морозов С.М. Словарь – справочник по психодиагностике.- СПб: Издательство «Питер», 2002.-528 с.
6. Бютнер К. Жить с агрессивными детьми. - М., Масс медиа, 1991.- 316 с
7. Берон Р., Ричардсон Д. Агрессия, - СПб.: Издательство «Питер», 2000. – 352 с.
8. Вегнер А.Л. Психологические и рисуночные тесты: иллюстрированная пособие. – М.: «Алладос – Пресс», 2007. – 159с.
9. Гиппенрейтер Ю.Б. Общаться с ребенком. Как? - М.: АСТ, 2014.-304 с.
10. Гуггенбюль А. Зловещее очарование насилия. Профилактика детской агрессивности и жестокости и борьба с ними. – СПб.: , 2000.- 228 с.
11. Дубровина И.В. Психокоррекционная и развивающая работа с детьми/ Под ред. И.В. Дубровиной – М.: «Академия», 1999.- 160 с.
12. Дермонова И.Б., Сядоренко Е.Л. Психологический практикум межличностных отношений. – «Речь» СПб.:, 2003
13. Запорожец А.В. Избранные психологические труды, т.1 – М.: Педагогика, 1986.- 248 с.
14. Захаров А.И. Как предупредить отклонения в поведении ребенка. – М.: Просвещение, 1986.-128с.



15. Клюева Н.В., Филиппова Ю.Ф. Общение. Дети 5-7 лет.- Ярославль.: Академия развития, 2006.-160с
16. Колосова С.Л. Детская агрессивность – СПб.: Питер, 2004.- 224 с.
17. Колосова С.Л. Особенности дезадаптации 6 -7 летних детей с агрессивным поведением. Вопросы психологии.-2006.-№ 2.- С. 50-58.
18. Кряжева Н.Л. Развитие эмоционального мира детей. – Екатеринбург.: У-Фактория, 2004.- 192с.
19. Креч Д., Крачфилд А., Левсон Н. Нравственность, агрессия, справедливость. Хрестоматия – СПб.: Питер 2010.
20. Куликова Т.А. Семейная педагогика и домашнее воспитание. М.: Academia - 2000 – 232 с.
21. Кузьмина Е.Р. Нарисуй мне о себе: практическая психология для взрослых и детей. М.: Когелет, - 2001. -48 с.
22. Лютова Е.К., Моница Г.Б. Тренинг эффективного взаимодействия с детьми.- СПб.: ООО Речь, Сфера - 2011.- 192 с.
23. Лаврентьева Т.В. Психолог в детском дошкольном учреждении: методические рекомендации. - М.: ВЛАДОС 1996.
24. Лебедева Л.Д. Арт-терапия в педагогике. Педагогика, - 2000, -№9. -с. 27-34
25. Мелешко Т. Б. Изучение агрессивного поведения детей старшего дошкольного возраста. Психология в России и за рубежом: материалы II междунар. науч. конф. (г. Санкт-Петербург, ноябрь 2013 г.). — СПб.: Реноме, 2013. — С. 34-39.
26. Медведева Е.А, Левченко И.Ю., Комиссаров Л.Н., Добровольская Т.А. Артпедагогика и арттерапия в специальном образовании. М.: Издательский центр “Академия”, - 2001 .-246 с.
27. Обухова Л.Ф. Возрастная психология.- М.: Юрайт, 2016. – 460 с.
28. Оклендр В. Окна в мир ребенка: Руководство по детской

- психотерапии. – М.: «Класс», 2010. – 336 с.
29. Осипова А.А. Общая психокоррекция. - М.: ТЦ Сфера, 2008. – 512 с.
30. Паренс Г. Агрессия наших детей. – М.: Педагогика, 1997. – 242 с.
31. Пасечник Л. Агрессивное поведение дошкольника. Дошкольное воспитание.-2006.-№ 2.-С. 73 - 78., 2008 - №6 С.84 – 89.
32. Петровский А.В. Психологический словарь. М.: ПЭС, 2005 – 176 с.
33. Пузанова Б.П. Коррекционная педагогика. М.: 2002
34. Реана А.А. Психология детства. Практикум. Тесты, методики для психологов, педагогов, родителей. – СПб.: «прайм ЕВРО-ЗНАК», 2003. – 224с.
35. Рогов Е.И. Настольная книга практического психолога в образовании. – М.: ВЛАДОС, 1996.- 528 с.
36. Румянцева Т.Г. Агрессия: проблемы и поиски в западной философии и науке. М.,1991
37. Семенюк Л.М. Психологические особенности агрессивного поведения подростков и условия его коррекции. Учеб. Пособие. М.: Флинта, 2001.
38. Смирнова Е.О., Хузеева Г.Р. Психологические особенности и варианты детской агрессивности. 2002.- №1.-С. 17-26.
39. Смирнова Т.П. Психологическая коррекция агрессивного поведения детей.- Ростов на/ Д.: «Феникс», 2005. – 158 с.
40. Степанов С.С. Азбука детской психологии.- М.: ТЦ. Сфера, 2004.-128
41. Столяренко Л.Д. Детская психодиагностика и профориентация - Ростов н/Д.: «Феникс», 2013.-384 с.
42. Фигдор Г. Детская агрессивность . Дошкольное воспитание.-2006.-№ 2.-С. 92-97.
43. Фурманов И.А. Психология детей с нарушениями поведения. – М.: ВЛАДОС, 2004. – 351 с.
44. Хекхаузен Х., Дериберг.Р. Мотивация и деятельность. СПб.: Питер-смысл, 2003 – 864 с.

45. Чалдини Р., Керник Д., Нейберг С. Социальная психология. Пойми других, чтобы понять себя! – СПб.: прайм-ЕВРОЗНАК, 2002. – 256 с.
46. Чижова С.Ю. Детская агрессивность. - Ярославль: Академия развития, 2005. – 160 с.
47. Шипицына Л.М., Хилько А.А., Галлямова Ю.С. Комплексное сопровождение детей дошкольного возраста.- СПб.: Речь, 2003. - 240 с.
48. Широкова Г.А. Справочник дошкольного психолога.- Ростов на/ Д.: Феникс, 2003.- 384 с.
49. Юрчук В.В. Современный словарь по психологии – Минск.: «Элайда», 2000.- 704 с.

## ПРИЛОЖЕНИЕ

Приложение 1

### Лист наблюдений

Имя и Ф. ребенка \_\_\_\_\_

Возраст ребенка \_\_\_\_\_

Дата наблюдения	Признаки агрессивного поведения	Результат наблюдения
	1. Упрямство.	
	2. Стремление возражать, отказываться.	
	3. Драчливость, вспыльчивость.	
	4. Приступы гнева, ярости, негодования.	
	5. Желание обидеть, унижить, оскорбить.	
	6. Властность, потребность настаивать на своем.	
	7. Эгоцентризм, неумение понять интересы другого.	
	8. Самоуверенность.	
	9. Завышенная самооценка.	

Ответьте, пожалуйста, на каждое утверждение «да» или «нет».

Исследуемый ребенок	да
1. Временами кажется, что в него вселяется злой дух.	
2. Он не может промолчать, когда чем-то недоволен	
3. Когда кто-то причиняет ему зло, он старается отплатить тем же	
4. Иногда ему без всякой причины хочется выругаться	
5. Бывает, что он с удовольствием ломает игрушки, что-то разбивает, потрошит	
6. Иногда он так настаивает на чем-либо, что окружающие теряют терпение	
7. Он не прочь подразнить животных	
8. Переспорить его трудно	
9. Очень сердится, когда ему кажется, что кто-то подшучивает над ним	
10. Кажется, что иногда у него вспыхивает желание сделать плохое, шокирующее окружающих	
11. В ответ на обычные распоряжения стремится все сделать наоборот	
12. Часто не по возрасту ворчлив	
13. Воспринимает себя как самостоятельного и решительного	
14. Любит быть первым, командовать, подчинять себе других	
15. Неудачи вызывают у него сильное раздражение, поиски виноватых	
16. Легко сорится, вступает в драку	
17. Старается общаться с младшими и физически более слабыми	
18. У него нередки периоды мрачной раздражительности	
19. Не считается со сверстниками, не уступает, не делится	
20. Уверен, что любое задание выполнит лучше других	

Положительный ответ на каждое предложенное утверждение оценивается в 1 балл.

Подсчитайте, сколько утверждений, по вашему мнению, относится к исследуемому ребенку.

Высокая агрессивность – 15-20 баллов.

Средняя – 7-14 баллов.

Низкая – 1-6 баллов.

### Анкета «Признаки агрессивности»

Ответьте, пожалуйста, на каждое утверждение «да» или «нет».

Ваня Б, 6 лет 4 месяца. (16 баллов – высокий уровень агрессивности)	да
1. Временами кажется, что в него вселяется злой дух.	+
2. Он не может промолчать, когда чем-то недоволен	+
3. Когда кто-то причиняет ему зло, он старается отплатить тем же	+
4. Иногда ему без всякой причины хочется выругаться	
5. Бывает, что он с удовольствием ломает игрушки, что-то разбивает, потрошит	+
6. Иногда он так настаивает на чем-либо, что окружающие теряют терпение	+
7. Он не прочь подразнить животных	
8. Переспорить его трудно	+
9. Очень сердится, когда ему кажется, что кто-то подшучивает над ним	+
10. Кажется, что иногда у него вспыхивает желание сделать плохое, шокирующее окружающих	+
11. В ответ на обычные распоряжения стремится все сделать наоборот	+
12. Часто не по возрасту ворчлив	+

13. Воспринимает себя как самостоятельного и решительного		
14. Любит быть первым, командовать, подчинять себе других	+	
15. Неудачи вызывают у него сильное раздражение, поиски виноватых	+	
16. Легко сорится, вступает в драку	+	
17. Старается общаться с младшими и физически более слабыми		
18. У него нередки периоды мрачной раздражительности	+	
19. Не считается со сверстниками, не уступает, не делится	+	
20. Уверен, что любое задание выполнит лучше других	+	

## Тест руки.

*Инструкция к тесту*

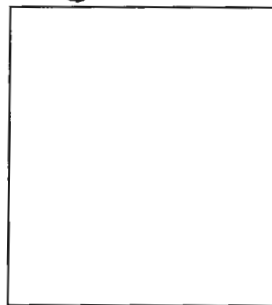
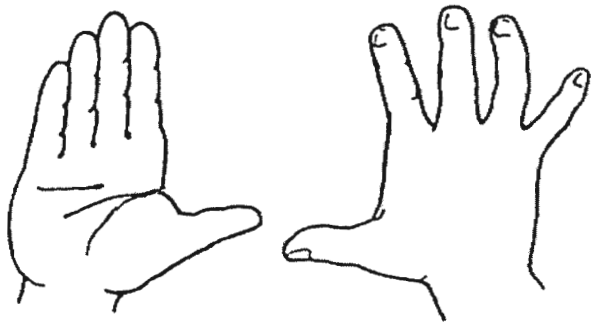
«Внимательно рассмотрите предлагаемые Вам изображения и скажите, что, по Вашему мнению, делает эта рука?» Если испытуемый затрудняется с ответом, ему предлагается вопрос: «Как Вы думаете, что делает человек, которому принадлежит эта рука? На что способен человек с такой рукой? Назовите все варианты, которые можете себе представить».

*Примечание*

Стимульный материал - стандартные 9 изображений кисти руки и одна без изображения, при показе которой просят представить кисть руки и описать ее воображаемые действия. Изображения предъявляются в определенной последовательности и положении. При нечетком и недвусмысленном ответе просят пояснения, спрашивают: «Хорошо, а что еще?», но не навязывают никаких специфических ответов. Желательно получить *четыре варианта ответов*. Важно во всех возможных случаях максимально *снижать неопределенность ответа*, наполнять смыслом высказывания типа «кто-то, что-то, кому-то» и т.п. Все ответы фиксируются в протоколе. Помимо записи ответов регистрируется *положение*, в котором обследуемый держит карточку, а также *время* с момента предъявления стимула до начала ответа.



Стимульный материал к Тесту руки





### Обработка и интерпретация результатов теста.

При обработке полученных результатов каждый ответ испытуемого относят к одной из 11 категорий.

1. **Агрессия (а).** Рука воспринимается как доминирующая, наносящая повреждение, активно захватывающая какой-либо предмет, совершающая агрессивное действие (щиплющая, дающая пощечину, давящая насекомое, готовая нанести удар и т.п.).

2. **Указание (у).** Рука участвует в действии императивного характера: ведет, направляет, препятствует, господствует над другими людьми (дирижирует оркестром, дает указание, читает лекцию, учитель говорит ученику: «выйди вон», милиционер останавливает машину и т.п.).

3. **Страх (с).** Рука выступает в ответах как жертва агрессивных проявлений другого лица или стремится оградить кого-либо от физических воздействий; может восприниматься в качестве наносящей повреждение самой себе. В эту категорию также включаются ответы, содержащие тенденции к отрицанию агрессии (не злая рука; кулак сжат, но не для удара; поднятая в страхе рука; рука, отвращающая удар и т.п.).

4. **Эмоциональность (э).** Рука выражает любовь, позитивные эмоциональные установки к другим людям; участвует в действии, выражающем привязанность, положительное отношение, благожелательность (дружеское рукопожатие; похлопывание по плечу; рука, глядящая животное, дарящая цветы; обнимающая рука и т.п.).

5. **Коммуникация (к).** Рука участвует в коммуникативном действии: обращается к кому-либо, контактирует или стремится установить контакты. Общающиеся партнеры находятся в положении равенства (жестикуляция в разговоре, язык жестов, показывает дорогу и т.п.).

6. **Зависимость (з).** Рука выражает подчинение другим лицам: участвует в коммуникативном действии в позиции "снизу", успех которого зависит от благожелательного отношения другой стороны (просьба; солдат отдает честь офицеру; ученик поднял руку для вопроса; рука, протянутая за милостыней; человек останавливает попутную машину и т.п.).

7. **Демонстративность (д).** Рука разными способами выставляет

8. себя на показ, участвует в явно демонстративном действии (показывает кольцо, любуется маникюром, показывает тени на стене, танцует, играет на музыкальном инструменте и т.п.).

9. **Увечность (ув).** Рука повреждена, деформирована, больна, неспособна к каким-либо действиям (раненая рука, рука больного или умирающего, сломанный палец и т.п.).

10. **Активная безличность (аб).** Рука участвует в действии, не связанном с коммуникацией; однако рука должна изменить свое физическое местоположение, приложить усилие (вдевает нитку в иглолку, пишет, шьет, ведет машину, плывет и т.п.).

11. **Пассивная безличность (пб).** Рука в покое, либо наблюдается появление тенденции к действию, завершение которого не требует присутствия другого человека, но при этом рука все же не изменяет своего физического положения (лежит, отдыхая; спокойно вытянута; человек облокотился на стол; свесилась во время сна; и т.п.).

12. **Описание (о).** В эту категорию входят описания руки без указания на совершаемые ею действия (пухлая рука, красивая рука, рука ребенка, рука больного человека т.п.)

## Протокол обследования уровня агрессивности

Методика «Тест руки».

Саша В. 6 лет 7 месяцев.

№ карточки.	Ответы	Категория
1	Человек подает руку, чтобы помочь	К
2	Дотягивается до чего – то (стакана, кружки, игрушки); Берет чайник; Пугает кого-нибудь;	Акт. безл.  Акт. безл. А
3	Указывают, что выгоняют кого-нибудь; Папа говорит: «Пойди за водой», «Колоть дрова»; Что-то показывают вдали (рассвет);	А Д  Э
4	Машут рукой, когда прощаются; Тянутся к голове, хотят погладить;	Э Э
5	Стирает бельё; Берет ведра;	Акт. безл. Акт. безл.
6	Бандит показывает кулак; Хочет побить (или папа или мама); Что – зажимают, прячут (золото); Хотят что-то украсть;	А А С А
7	Берет бокал; Берет документы;	Акт. безл. Акт. безл.
8	Сыпет курицам корм; Рука щепоткой сложена;	Акт. безл. О

9	Берет совочек играть; Берет чемодан:	Акт. безл. Акт. безл.
10	Ловит бабочку. ( Чтобы посадить домой, кормить, ухаживать).	А

$$A=(A+D) - (\text{Э}+K+3+C)= 7 - 5 =2$$

Инструкция и интерпретация теста «Несуществующее животное»

**Инструкция:** “Придумайте и нарисуйте **НЕСУЩЕСТВУЮЩЕЕ** животное и назовите его **НЕСУЩЕСТВУЮЩИМ** названием”.

***Показатели и интерпретация:***

**1. ПОЛОЖЕНИЕ РИСУНКА НА ЛИСТЕ.** В норме рисунок расположен по средней линии вертикально поставленного листа. Лист бумаги лучше всего взять белый или слегка кремовый, неглянцевый. Пользоваться карандашом средней мягкости; ручкой и фломастером рисовать нельзя.

**2. Расположение рисунка** ближе к верхнему краю листа (чем ближе, тем более выражено) трактуется как высокая самооценка, как недовольство своим положением в социуме, недостаточностью признания со стороны окружающих, как претензия на продвижение и признание, тенденция к самоутверждению.

Положение рисунка в нижней части – обратная тенденция: неуверенность в себе, низкая самооценка, подавленность, нерешительность, незаинтересованность в своем положении в социуме, в признании, отсутствие тенденции к самоутверждению.

**3. ЦЕНТРАЛЬНАЯ СМЫСЛОВАЯ ЧАСТЬ ФИГУРЫ** (голова или замещающая ее деталь). Голова повернута вправо – устойчивая тенденция к деятельности, действенности: почти все, что обдумывается, планируется – осуществляется или, по крайней мере, начинает осуществляться (если даже и не доводится до конца). Испытуемый активно переходит к реализации своих планов, наклонностей.

Голова повернута влево – тенденция к рефлексии, к размышлениям. Это не человек действия: лишь незначительная часть замыслов реализуется или хотя бы начинает реализоваться. Нередко также боязнь перед активным действием и нерешительность. (Вариант: отсутствие тенденции к действию или боязнь активности – следует решить дополнительно.)

Положение “анфас”, т. е. голова направлена на рисующего (на себя), трактуется как эгоцентризм.

На голове расположены детали, соответствующие органам чувств – уши, рот, глаза. Значение детали “уши” – прямое: заинтересованность в информации, значимость мнения окружающих о себе. Дополнительно по другим показателям и их сочетанию определяется, предпринимает ли испытуемый что-либо для завоевания положительной оценки или только продуцирует на оценки окружающих соответствующие эмоциональные реакции (радость, гордость, обида, огорчение), не изменяя своего поведения. Приоткрытый рот в сочетании с языком при отсутствии прорисовки губ трактуется как большая речевая активность (болтливость), в сочетании с прорисовкой губ – как чувственность; иногда и то и другое вместе. Открытый рот без прорисовки языка и губ, особенно – зачерченный, трактуется как легкость возникновения опасений и страхов, недоверия. Рот с зубами – вербальная агрессия, в большинстве случаев – защитная (огрызается, задирается, грубит в ответ на обращение к нему отрицательного свойства, осуждение, порицание). Для детей и подростков характерен рисунок зачерченного рта округлой формы (боязливость, тревожность).

Особое значение придают глазам. Это символ присущего человеку переживания страха: подчеркивается резкой прорисовкой радужки. Обратит внимание на наличие или отсутствие ресниц. Ресницы – истеро-идно-демонстративные манеры поведения; для мужчин: женственные черты характера с прорисовкой зрачка и радужки совпадают редко. Ресницы – также заинтересованность в восхищении окружающих внешней красотой и манерой одеваться, придание этому большого значения.

Увеличенный (в соответствии с фигурой в целом) размер головы говорит о том, что испытуемой ценит рациональное начало (возможно, и эрудицию) в себе и окружающих.

На голове также бывают расположены дополнительные детали: например, рога – защита, агрессия. Определить по сочетанию с другими признаками –

когтями, щетиной, иглами – характер этой агрессии: спонтанная или защитно-ответная. Перья – тенденция к самоукрашению и самооправданию, к демонстративности. Грива, шерсть, подобие прически – чувственность, подчеркивание своего пола и, иногда, ориентировка на свою сексуальную роль.

**4. НЕСУЩАЯ, ОПОРНАЯ ЧАСТЬ ФИГУРЫ** (ноги, лапы, иногда – постамент). Рассматривается основательность этой части по отношению к размерам всей фигуры и по форме:

а) основательность, обдуманность, рациональность принятия решения, пути к выводам, формирования суждения, опора на существенные положения и значимую информацию;

б) поверхностность суждений, легкомыслие в выводах и неосновательность суждений, иногда импульсивность принятия решения (особенно при отсутствии или почти отсутствии ног).

Обратить внимание на характер соединения ног с корпусом: соединение точно, тщательно или небрежно, слабо соединены или не соединены вовсе – это характер контроля за своими рассуждениями, выводами, решениями. Однотипность и однонаправленность формы ног, лап, любых элементов опорной части – конформность суждений и установок в принятии решений, их стандартность, банальность. Разнообразие в форме и положении этих деталей – своеобразие установок и суждений, самостоятельность и небанальность; иногда даже творческое начало (соответственно необычности формы) или инакомыслие (ближе к патологии).

**5. ЧАСТИ, ПОДНИМАЮЩИЕСЯ НАД УРОВНЕМ ФИГУРЫ.** Могут быть функциональными или украшающими: крылья, дополнительные ноги, щупальца, детали панциря, перья, бантики вроде завитушек-кудрей, цветково-функциональные детали – энергия охвата разных областей человеческой деятельности, уверенность в себе, “самораспространение” с неделикатным и неразборчивым притеснением окружающих, либо любознательность, желание соучаствовать как можно в большем числе дел



окружающих, завоевание себе места под солнцем, увлеченность своей деятельностью, смелость предприятий (соответственно значению детали-символа – крылья или щупальца и т. д.). Украшающие детали – демонстративность, склонность обращать на себя внимание окружающих, манерность (например, лошадь или ее несуществующее подобие в султанах из павлиньих перьев).

**6. ХВОСТЫ.** Выражают отношение к собственным действиям, решениям, выводам, к своей вербальной продукции – судя по тому, повернуты ли эти хвосты вправо (на листе) или влево. Хвосты повернуты вправо – отношение к своим действиям и поведению. Влево – отношение к своим мыслям, решениям; к упущенным возможностям, к собственной нерешительности. Положительная или отрицательная окраска этого отношения выражена направлением хвостов вверх (уверенно, положительно, бодро) или падающим движением вниз (недовольство собой, сомнение в собственной правоте, сожаление о сделанном, сказанном, раскаяние и т. п.). Обратить внимание на хвосты, состоящие из нескольких, иногда повторяющихся, звеньев, на особенно пышные хвосты, особенно длинные и иногда разветвленные.

**7. КОНТУРЫ ФИГУРЫ.** Анализируются по наличию или отсутствию выступов (типа щитов, панцирей, игл), прорисовки и затемнения линии контура. Это защита от окружающих, агрессивная – если она выполнена в острых углах; со страхом и тревогой – если имеет место затемнение, “запачкивание” контурной линии; с опасением, подозрительностью – если поставлены щиты, “заслоны”, линия удвоена. Направленность такой защиты – соответственно пространственному расположению: верхний контур фигуры – против вышестоящих, против лиц, имеющих возможность наложить запрет, ограничение, осуществить принуждение, т. е. против старших по возрасту, родителей, учителей, начальников, руководителей; нижний контур – защита против насмешек, непризнания, отсутствия авторитета у нижестоящих подчиненных, младших, боязнь осуждения; боковые контуры –

недифференцированная опасливость и готовность к самозащите любого порядка и в разных ситуациях; то же самое – элементы “защиты”, расположенные не по контуру, а внутри контура, на самом корпусе животного. Справа – больше в процессе деятельности (реальной), слева – больше защита своих мнений, убеждений, вкусов.

**8. ОБЩАЯ ЭНЕРГИЯ.** Оценивается количество изображенных деталей – только ли необходимое количество, чтобы дать представление о придуманном несуществующем животном (тело, голова, конечности или тело, хвост, крылья и т. п.): с заполненным контуром, без штриховки и дополнительных линий и частей, просто примитивный контур, – или имеет место щедрое изображение не только необходимых, но “усложняющих” конструкцию дополнительных деталей. Соответственно, чем больше составных частей и элементов (помимо самых необходимых), тем выше энергия. В обратном случае – экономия энергии, астеничность организма, хроническое соматическое заболевание. (То же самое подтверждается характером линии – слабая паутинообразная линия, “возит карандашом по бумаге”, не нажимая на него.) Обратный же характер линий – жирная с нажимом – не является полярным: это не энергия, а тревожность. Следует обратить внимание на резко продавленные линии, видимые даже на обратной стороне листа (судорожный, высокий тонус мышц рисующей руки) – резкая тревожность. Обратить внимание также на то, какая деталь, какой символ, выполнен таким образом (т. е. к чему привязана тревога).

**9. ОЦЕНКА ХАРАКТЕРА ЛИНИИ** (дубляж линии, небрежность, неаккуратность соединений, “островки” из находящихся друг на друга линий, зачернение частей рисунка, “запачкивание”, отклонение от вертикальной оси, стереотипности линий и т. д.). Оценка осуществляется так же, как и при анализе пиктограммы. То же – фрагментарность линий и форм, незаконченность, оборванность рисунка.

Тематически животные делятся на угрожаемых, угрожающих, нейтральных (подобия льва, бегемота, волка или птицы, улитки, муравья,

либо белки, собаки, кошки). Это отношение к собственной персоне и к своему “Я”, представление о своем положении в мире, как бы идентификация себя по значимости (с зайцем, букашкой, слоном, собакой и т. д.). В данном случае рисуемое животное – представитель самого рисующего.

Уподобление рисуемого животного человеку, начиная с постановки животного в положение прямохождения на две лапы, вместо четырех или более, и заканчивая одеванием животного в человеческую одежду (штаны, юбки, банты, пояса, платье), включая похожесть морды на лицо, ног и лап на руки, – свидетельствует об инфантильности, эмоциональной незрелости, соответственно степени выраженности “очеловечивания” животного. Механизм сходен (и параллелен) аллегорическому значению животных и их характеров в сказках, притчах и т.п.

Степень агрессивности выражена количеством, расположением и характером углов в рисунке, независимо от их связи с той или иной деталью изображения. Особенно весомы в этом отношении прямые символы агрессии – когти, зубы, клювы. Следует обратить внимание также на акцентировку сексуальных признаков – вымени, сосков, груди при человекоподобной фигуре и др. Это отношение к полу, вплоть до фиксации на проблеме секса.

Фигура круга (особенно – ничем не заполненного) символизирует и выражает тенденцию к скрытности, замкнутость, закрытость своего внутреннего мира, нежелание давать сведения о себе окружающим, наконец, нежелание подвергаться тестированию. Такие рисунки обычно дают очень ограниченное количество данных для анализа.

Обратить внимание на случаи вмонтирования механических частей в тело “животного” – постановка животного на постамент, тракторные или танковые гусеницы, треножник; прикрепление к голове пропеллера, винта; вмонтирование в глаз электролампы, в тело и конечности животного – рукояток, клавиш и антенн. Это наблюдается чаще у больных шизофренией и глубоких шизоидов.

Творческие возможности выражены обычно количеством сочетающихся в фигуре элементов: банальность, отсутствие творческого начала принимают форму «готового», существующего животного (люди, лошади, собаки, свиньи, рыбы), к которому лишь приделывается “готовая” существующая деталь, чтобы нарисованное животное стало несуществующим – кошка с крыльями, рыба с перьями, собака с лапами и т. п. Оригинальность выражается в форме построения фигуры из элементов, а не целых заготовок.

Название может выражать рациональное соединение смысловых частей (летающий заяц, «бегекот», «мухожер» и т. п.). Другой вариант – словообразование с книжно-научным, иногда латинским суффиксом или окончанием («ратолетиус» и т. п.). Первое – рациональность, конкретная установка при ориентировке и адаптации; второе – демонстративность, направленная главным образом на демонстрацию собственного разума, эрудиции, знаний. Встречаются названия поверхностно-звуковые без всякого осмысления («лялие», «лиошана», «гратегер» и т. п.), знаменующие легкомысленное отношение к окружающим, неумение учитывать сигнал опасности, наличие аффективных критериев в основе мышления, перевес эстетических элементов в суждениях над рациональными.

Наблюдаются иронически-юмористические названия («риночурка», «пузыренд» и т. п.) – при соответственно иронически-снисходительном отношении к окружающим. Инфантильные названия имеют обычно повторяющиеся элементы («тру-тру», «лю-лю», «кускус» и т. п.). Склонность к фантазированию (чаще защитного порядка) выражена обычно удлиненными названиями («аберосинотиклирон», «гулобарниклетамиешиния» и т. п.).

Протокол обследования уровня агрессивности  
«Несуществующее животное»

Ваня Б. 6 лет 4 месяца.

После стандартной инструкции сразу приступает к выполнению задания.

Инопланетянин Хрустик с Марса. Страшный, в маске. Под маской самое страшное. Ведет ночной образ жизни, есть семья: мама и папа. Питается людьми. Убивает людей. Они воюют. Инопланетяне побеждают людей, а потом люди побеждают инопланетян.

Рисунок расположен по средней линии с небольшим сдвигом в верх, что соответствует довольно высокой самооценке. «Движение», отраженное в рисунке, направлено вправо, что свидетельствует о том, что ребенок ориентирован на действие и настроен на реализацию своих установок и намерений, вместе с тем, явно агрессивная поза – прыжок свидетельствует о преобладании реакций, направленных вовне, с целью эго-защиты, агрессивности. Положение головы в «анфас» свидетельствует о эгоцентризме испытуемого.

Линия рисунка – колеблющаяся, прерывающаяся, линии перекрывают друг – друга указывает на повышенный уровень тревожности и возможную невротизацию ребенка, в пользу этого суждения говорит и то, что «лицо» изображенного животного закрыто маской, а под ней (по рассказу испытуемого) – самое страшное. Расположение на месте рта решетки – ассоциированной как рот с зубами – указывает как на наличие вербальной агрессии, так и облегченном возникновении страхов и недоверий.

Явное очеловечивание фигуры свидетельствует о высокой неудовлетворенности потребности в общении. Фигура изображена в раскрытой, экстравертной позе, но пустые глаза (прорезь в маске) указывает на нарушение общения (ребенок нацелен на общительность и экстравертность, но не знает способов, как этого достигнуть, в этом,

возможно и заключается одна из причин проблемности ребенка).

На повышенную агрессивность указывает наличие в рисунке достаточно большого количества углов (когти на руках и ногах), наличие в рассказе Вани ночного образа жизни животного, и то, что инопланетянин питается людьми, это же указывает на возможность наличия антисоциальных тенденций, негативных установок по отношению к социальным и нормам.

## ПРОГРАММА ПО КОРРЕКЦИИ АГРЕССИВНОСТИ

## ПРАКТИЧЕСКИЙ МАТЕРИАЛ ДЛЯ РАБОТЫ С ДЕТЬМИ

ФУНКЦИИ	УПРАЖНЕНИЕ (НАЗВАНИЕ, СОДЕРЖАНИЕ)
Снятие вербальной и невербальной агрессии, выплескивание гнева	Работа с соленым тестом; «Кляксы»; «Рвакля»; Нарисовать обидчика
Снятие негативных эмоций	Групповое упражнение «Тематический рисунок по кругу «Наш мир»;
Формирование чувства доверия	Парное рисование; «Двое с одним мелком»
Установление доверительных отношений	«Я вижу!» (индивидуальная, групповая) «Новоселье» (индивид, групповая) Детям предлагается нарисовать свои портреты и поселить их в домик, рисунок которого висит на доске. Затем домик раскрашивают красками. «Строители». (индивид, групповая) Нарисовать дом и рассказать о нём другим детям.
Снятие мышечного напряжения	Рисование пальчиками – пальчиковая графика; Рисование ладошками; Украшение рисунков липкими блестками; Рисование комочками мятой бумаги, полиэтилена и т.п.; Выполнение коллажей из различных мелких материалов.
Сочувствие, сопереживание осознание своих чувств	«Агрессивное поведение»(индивид., групповая) (изобразить на бумаге то, что их больше всего раздражает) "Двое с одним мелком" (групповая) Под музыку рисуют 1 картинку. "Граффити"(индивид., групповая) Темы: "Что я люблю" "Что я хочу знать" " Прекрасные моменты", "Что меня пугает" в т.д. Несколько листов ватманов соединяют вместе. Каждый рисует по своей теме. "Рассказ о товарище" "(индивид., групповая)

	"Зеркало" (групповая) "Карикатура" (групповая) "Тень" (групповая) "Эхо" (групповая) "Мы все похожи друг на друга (групповая) "Копилка хороших поступков" (индивид., групп.) "Коробка переживаний" (индивид, групповая) "История с продолжением" ( групповая) "Цветочный дождь" (групповая) Рисунок по кругу
Сплочённость группы	«Каракули», «Штриховка», «Фроттаж». Групповой портрет" (групповая)

***Работа по коррекции агрессивности должна проводиться в 4-х направлениях:***

**1 направление: Обучение агрессивных детей способам выражения Гнева в приемлемой форме.**

Что такое гнев? Это чувство сильного негодования, которое сопровождается потерей контроля над собой. Загнав гнев внутрь, человек, скорее всего, рано или поздно все же почувствует необходимость выплеснуть его, уже не на того, кто вызвал это чувство, а на подвернувшегося под руку или на того, кто слабее и не сможет дать отпор.

Человек, который постоянно подавляет свой гнев, более подвержен риску психосоматических расстройств. По мнению Холта, невыраженный гнев может стать одной из причин таких заболеваний как ревматический артрит, крапивница, псориаз, язва желудка, мигрень, гипертония и др. Именно поэтому от гнева необходимо освободиться.

Поведение агрессивных детей является деструктивным, поэтому проблема обучения приемлемым способам выражения гнева - одна из самых острых и важных, стоящих перед педагогом-психологом. Существует четыре способа поведения в ситуации, когда человек испытывает гнев:



1) Прямое (вербальное - невербальное) заявление о своих чувствах, при этом дается выход отрицательным эмоциям.

2) Косвенное выражение: гнев вымещается на человеке или предмете, который представляется разгневанному ребёнку неопасным. Не отреагировав сразу, ребёнок рано или поздно чувствует необходимость выплеснуть гнев.

3) Сдерживание гнева. В этом случае постепенно накапливающиеся отрицательные чувства будут способствовать возникновению стресса. Если человек постоянно подавляет свой гнев, он подвержен риску психосоматических расстройств. По наблюдению учёных, невыраженный гнев может стать одной из причин таких заболеваний, как ревматический артрит, крапивница, псориаз, язва желудка, мигрень, гипертония.

4) Предотвращение негативных эмоций. Человек пытается выяснить причину гнева и устранить её в кратчайший срок. Но такой способ выражения гнева детям с ЗПР не свойственен, так как самостоятельно анализировать ситуацию они ещё не в состоянии. При обучении агрессивных детей конструктивным способам выражения гнева можно учить детей: прямо заявлять о своих чувствах, выражать гнев в косвенной форме с помощью игровых приемов, переносить гнев в косвенной форме с помощью игровых приёмов, переносить гнев на неопасные объекты.

Для работы с агрессивными в арсенале педагога-психолога должны быть разнообразные методы работы:

1. НАРИСОВАТЬ ОБИДЧИКА. Например, в ситуации, когда ребенок рассердился на сверстника и обзывает его.
2. Если ребенок умеет писать, можно позволить ему подписать рисунок так, как он хочет, если не умеет - сделать подпись под его диктовку. Безусловно, подобная работа должна проводиться один на один с ребенком, вне поля зрения соперника.

3. Увести ребенка в другое место от обидчика и дать позаниматься тем, что ему нравится.
4. Комкать и рвать бумагу
5. Бить подушку или боксерскую грушу
6. Потопать ногами
7. Втирать пластилин в бумагу или картонку
8. Использовать водяной пистолет Струей воды сбивать легкие игрушки, находящиеся в воде (для этого можно использовать бутылочки из-под шампуня, наполненные водой).
9. Батут, надувные дубинки
- 10.«Стаканчик для крика»
- 11.«Листок гнева» с рисунком смешного нелепого животного, который можно смять и выбросить
- 12.Использование специальных игр и игрушек:
  - Огромный надувной молоток - постучать им со всей силой
  - Лёгкие мячи, которые можно швырять в мишень
  - Мягкие подушки, которые можно колотить
  - Газеты, которые можно комкать и швырять
  - Погремечь погремушками

Провести занятия: РАБОТА С СОЛЕНЫМ ТЕСТОМ, «КЛЯКСА», «РВАКЛЯ», НАРИСОВАТЬ ОБИДЧИКА

## **2 направление. Обучение навыкам распознавания и контроля негативных эмоций**

Агрессивный ребенок не признается, что он агрессивен. Более того, в глубине души он уверен в обратном: это все вокруг агрессивны. Такие дети не всегда могут адекватно оценить свое состояние, а тем более состояние

окружающих.

1. Для тренировки навыка распознавания эмоциональных состояний можно пользоваться разрезными шаблонами, этюдами М. И. Чистяковой (1990), упражнениями и играми, разработанными Н.Л.Кряжевой (1997), а также большими таблицами и плакаты с изображением различных эмоциональных состояний и презентации "Эмоции".

2. Можно научить детей проводить обратную процедуру: самим придумывать названия эмоциональных состояний, изображенных на плакате. Дети должны указать, в каком настроении находятся забавные человечки.

3. Еще один способ научить ребенка распознавать свое эмоциональное состояние и развить потребность говорить о нем - рисование. Детей можно попросить сделать рисунки на темы: "Когда я сержусь", "Когда я радуюсь", "Когда я счастлив" и т.д. С этой целью разместите на мольберте (или просто на большом листе на стене) заранее нарисованные фигурки людей, изображенных в различных ситуациях, но без прорисованных лиц. Тогда ребенок сможет при желании подойти и завершить рисунок.

4. Необходимо научить ребенка понимать себя, и прежде всего - ощущения своего тела. Сначала можно потренироваться перед зеркалом: пусть ребенок скажет, какое настроение у него в данный момент и что он чувствует. Дети очень чутко воспринимают сигналы своего тела и с легкостью описывают их. Например, если ребенок злится, он чаще всего определяет свое состояние так: «Сердце колотится, в горле кричать хочется, в пальцах на руках как будто иголки колют, щекам горячо, ладошки чешутся» и т. д.

**3 направление.      Формирование способности к эмпатии, доверию, сочувствию, сопереживанию.**

Агрессивные дети, как правило, имеют низкий уровень эмпатии. Эмпатия - это способность чувствовать состояние другого человека, умение вставать на его позицию. Можно провести такое занятие, как:

### **Парное рисование**

*Цели:* развитие саморегуляции, произвольности поведения, умения работать по правилам, развитие способности конструктивного взаимодействия.

Техника проводится в парах.

*Необходимые материалы:* краски, кисточки, карандаши, мелки, бумага, стаканчики для воды, цветная бумага, журналы, ножницы, клей, фломастеры, маркеры.

*Ход работы:* группа делится по парам, каждой паре раздается по листу бумаги, коробке красок, карандашей. Другие материалы могут лежать на отдельном столе, чтобы любой ребенок мог подойти и взять то, что ему может понадобиться. Инструкция: « Сейчас мы будем рисовать в парах. Двое рисуют на одном листе бумаги какую-то единую композицию или образ. При этом есть очень важное условие – нельзя заранее договариваться о том, что это будет за рисунок, нельзя разговаривать в процессе работы. Кроме красок и карандашей разрешается дополнять образ цветной бумагой, использовать готовые образы из журналов, вырезая и приклеивая их в дополнение к композиции. Начинаем «по сигналу».

После того, как рисунки будут готовы, проводится обсуждение и выставка работ рисования.

### **4 направление. Отработка навыков общения.**

Дети иногда проявляют агрессивность лишь потому, что не знают других способов выражения чувств. Задача педагога-психолога - научить детей

выходить из конфликтных ситуаций приемлемыми способами. С этой целью можно на занятии обсудить с детьми наиболее часто встречающиеся конфликтные ситуации. Такие беседы помогут ребёнку расширить свой поведенческий репертуар - набор способов реагирования на определённые события.

Одним из приемов работы с агрессивными детьми может стать рисование истории

*Цели:* диагностика, коррекция неадекватных моделей поведения, разрешение внутренних конфликтов, развитие воображения, снятие эмоционального напряжения.

*Необходимые материалы:* бумага, краски, карандаши или фломастеры, простой карандаш, ластик.

*Ход работы:* ребёнку предлагается нарисовать иллюстрацию к какой-либо истории. Затем проводится обсуждение. Если предложенный ребёнком сюжет носит проблемный характер, ему предлагается нарисовать следующий рисунок на тему «Если бы эта история продолжалась, то чтобы в ней произошло» или «Что бы ты изменил в этой истории к лучшему». По окончании рисования истории дети обсуждают, насколько эффективными были те или иные способы выхода героев истории из конфликтных ситуаций.

## **ПРАВИЛА РАБОТЫ С АГРЕССИВНЫМИ ДЕТЬМИ**

1. Быть внимательным к нуждам и потребностям ребенка.
2. Демонстрировать модель неагрессивного поведения.
3. Быть последовательным в наказаниях ребенка. Наказывать за конкретные поступки.
4. Наказания не должны унижать ребенка.
5. Обучать приемлемым способам выражения гнева.
6. Давать ребенку возможность проявлять гнев непосредственно после фрустрирующего события.

7. Обучать распознаванию собственного эмоционального состояния и состояния окружающих людей.
8. Развивать способность к эмпатии.
9. Расширять поведенческий репертуар ребенка.
10. Отрабатывать навык реагирования в конфликтных ситуациях.
11. Учить брать ответственность на себя

Все перечисленные способы и приемы не приведут к положительным изменениям, если будут иметь разовый характер. Непоследовательность поведения родителей может привести к ухудшению поведения ребенка. Терпение и внимание к ребенку, его нуждам и потребностям, постоянная отработка навыков общения с окружающими - вот что поможет родителям наладить взаимоотношения с сыном или дочерью.

## Упражнения для снятия детской агрессии

### **«Монотипия»**

*Цели:* спонтанное самовыражение, актуализация чувств и снятие психоэмоционального напряжения, осознание ребенком своих границ, развитие вариативности мышления, восприятия, креативности. Методика может применяться как в индивидуальной работе, так и групповой.

*Необходимые материалы:* стеклышки или оргстекло размером 15 x 20.см (Перед использованием стекла его края необходимо хорошо обработать в целях безопасности), гуашь (лучше свежая, жидкая), кисточка, бумага, ветошь для вытирания рук.

*Ход работы:* Детям предлагается нарисовать что-либо на стекле гуашью, затем отпечатать рисунок на бумагу. Следует обратить внимание детей на то, что видно через стекло в процессе отпечатывания рисунка на бумагу, как смешиваются цвета, какие новые цвета получаются, как меняется рисунок. Далее дети дорисовывают монотипию красками, фломастерами или карандашами до какого-либо образа, сделать рамку для получившейся картины, придумать название картины и небольшую историю о ней. Существуют и другие варианты применения этой методики: уменьшить материал с целью сплочения группы и наблюдения группового взаимодействия, создавать на ватмане групповую монотипию и затем совместно дорисовывать ее до какого-либо образа.

### **«Пластилиновая композиция», рисование пластилином**

*Цели:* развитие сенсорно-перцептивной сферы, развитие воображения, оригинальности мышления, творческое самовыражение.

*Необходимые материалы:* картон для труда, пластилин, различные виды макаронных изделий по 100 гр., различные виды круп по 100 гр., другие мелкие предметы: бусинки, пуговицы, кнопки и др.

*Ход работы:* детям раздают по листочку картона и пластилин. Ребенок может взять кусок пластилина понравившегося цвета и размять его в руках так, чтоб он стал мягкий. Затем пластилин наносится пальцами на картон, как бы намазывается, так, слоем в 3 миллиметра. При этом можно использовать и другие цвета, он не обязательно должен быть однотонным. После этого ребятам предлагается набор крупы, макарон и мелких предметов. Вдавливая их в пластилиновую основу, дети тем самым создают композицию на свободную или заданную тему. Затем можно придумать название поделки, сказочную историю к ней, сделать выставку.

### **Рисование истории**

*Цели:* диагностика, коррекция неадекватных моделей поведения, разрешение внутренних конфликтов, развитие воображения, снятие эмоционального напряжения.

*Необходимые материалы:* бумага, краски, карандаши или фломастеры, простой карандаш, ластик.

*Ход работы:* ребенку предлагается нарисовать иллюстрацию к какой-либо истории. Затем проводится обсуждение. Если предложенный ребенком сюжет носит проблемный характер, ему предлагается нарисовать следующий рисунок на тему «Если бы эта история продолжалась, то чтобы в ней произошло» или «Что бы ты изменил в этой истории к лучшему».

### **Рисование клубком**

*Цели:* повышение самооценки детей с симптомом «Я не умею рисовать», развитие креативности. Методику можно использовать как в индивидуальной, так и в групповой работе.

*Необходимые материалы:* клубок ниток или веревки.



*Ход работы:* педагог должен размотать клубок ниток и показать детям, каким образом создавать на полу или столе узоры или картины. Затем клубок берет по очереди каждый ребенок и, разматывая его, создает композицию. Отрывая нить, передает клубок следующему. После того, как созданы все композиции, можно обсудить то, что получилось. Можно использовать следующие вопросы:

- Можешь ли ты увидеть здесь какие-либо буквы?
- Какие фигуры ты здесь видишь?
- Можешь ли ты здесь разобрать какие-либо цифры?
- Какая блюдо здесь нарисовано?
- Что напоминают тебе эти линии: людей, пейзажи, какие-нибудь события и т.д.?

### **Рисунок по кругу**

*Цели:* сплочение группы, развитие креативности, повышение самооценки.

Эта технология проводится в групповом режиме.

*Необходимые материалы:* бумага, карандаши.

*Ход работы:* ребята рассаживаются по кругу на стульчиках, у каждого в руках карандаш и подготовленный заранее лист бумаги. Расположенный вертикально лист делится на 3 части, и затем 1 и 3 часть заворачиваются вовнутрь подобно конверту. Далее следует инструкция: «Сейчас мы с вами вместе создадим фантастическое существо. 1-й рисует голову, передает лист 2-му и тот рисует тело, не смотря на голову. Затем передает 3-му и тот рисует ноги. Передает следующему, который разворачивает лист, придумывает имя существу и небольшую историю о нем».

По сигналу педагога начинается рисование. Он может наблюдать за соблюдением правил. Когда фантастические существа готовы, у них есть имена и истории можно провести выставку с обсуждением и комментариями.

## **Парное рисование**

*Цели:* развитие саморегуляции, произвольности поведения, умения работать по правилам, развитие способности конструктивного взаимодействия.

Техника проводится в парах.

*Необходимые материалы:* краски, кисточки, карандаши, мелки, бумага, стаканчики для воды, цветная бумага, журналы, ножницы, клей, фломастеры, маркеры.

*Ход работы:* группа делится по парам, каждой паре раздается по листу бумаги, коробке красок, карандашей. Другие материалы могут лежать на отдельном столе, чтобы любой ребенок мог подойти и взять то, что ему может понадобиться. Инструкция: « Сейчас мы будем рисовать в парах. Двое рисуют на одном листе бумаги какую-то единую композицию или образ. При этом есть очень важное условие – нельзя заранее договариваться о том, что это будет за рисунок, нельзя разговаривать в процессе работы. Кроме красок и карандашей разрешается дополнять образ цветной бумагой, использовать готовые образы из журналов, вырезая и приклеивая их в дополнение к композиции. Начинаем «по сигналу».

После того, как рисунки будут готовы, проводится обсуждение и выставка работ.

рисования.

## **Работа с соленым тестом**

*Цели:* развитие сенсорно-перцептивной сферы, развитие креативности, снятие напряжения, повышение самооценки, развитие навыков невербальной экспрессии. Техника проводится как в индивидуальном, так и в групповом режиме.

*Необходимые материалы:* мука, вода, соль, пищевая или порошкообразная краска, клеенка, формочки кулинарные в виде фруктов, зверей, людей, домиков и др., скалка, зубочистки, ножницы, стеки.

*Ход работы:* приготовить тесто по следующему рецепту: смешать два стакана муки, три четверти стакана соли, одну столовую ложку масла, половину или более стакана воды. Затем к этой смеси можно добавить пищевые краски или порошкообразную краску. Готовое тесто может долго храниться в холодильнике в полиэтиленовом пакете.

Сначала необходимо дать ребенку «познакомиться» с тестом, изучить его свойства, поиграть с ним. Педагог может показать, что можно делать с тестом, разные способы создания образов. Во-первых, это могут быть единичные символические образы, скульптурные изображения на различную тематику. Во-вторых, - фигуры или изображения для ролевых игр. Эта работа интересней, так как позволяет трансформировать образы, дополнять их новыми деталями, разрушать и опять создавать.

Если заняться лепкой героев любимой сказки, то с их помощью в дальнейшем можно проигрывать ситуации. Ребенок свободно может изменять ход сказки, придумывать новых героев и др.

### **«Каракули», «Штриховка», «Фроттаж».**

*Цели:* развитие сенсорно-перцептивной сферы, развитие воображения, фантазии, работа с синдромом «не умею рисовать», сплочение группы, спонтанное самовыражение, снятие эмоционального напряжения.

Технология проводится в индивидуальном и групповом режиме.

*Необходимые материалы:* карандаши или мелки, бумага.

*Ход работы:* ребенок свободно двигает карандаш по листу бумаги без какой-либо цели. Получается сложный «клубок» линий, в котором педагог предлагает увидеть какой-либо образ и развить его. Затем нужно выразить свои чувства и ассоциации в связи с этими образами. Можно сочинить историю об этом образе. Второй этап работы трансформация полученного образа с помощью трех движений руки (3-х каракулей). Можно создавать

групповую работу, когда каждый по очереди рисует каракулю, стараясь создать какой-то единый образ. Возможны следующие способы работы:

- заполнение пространства (тонирование, создание фона, закрашивание штрихами выделенной поверхности);
- рисование отдельных линий или их сочетаний.
- передача «характера» и взаимоотношений линий, например, грустной и испуганной линии, линии подружились, поссорились и т.д.;
- так же изображаются волны, лучи солнца, ветер, языки огня, взрывы, препятствия;

С маленькими детьми и детьми, имеющими слабо развитую моторику, можно проводить рисование каракулей пальчиками, которые макаются в разную краску. Лучше в таких целях пользоваться жидкой гуашью.

В технике «фроттаж» детям предлагается заштриховать поверхность листа, под который подложен плоский предмет или заготовленный силуэт.

### **Рисование фигуры**

*Цели:* осознание границ своего тела, формирование половой идентичности, повышение самооценки, формирование доверия, снятие эмоционального напряжения, развитие фантазии и воображения. Техника проводится в индивидуальном и групповом режиме.

*Необходимые материалы:* простой карандаш, ластик, краски, кисти (разного формата), баночки для воды, карандаши, фломастеры, цветная бумага, журналы, ножницы, клей, ватман или обои.

*Ход работы:* ребенку предлагается постелить ватман или кусок обоев на пол и затем лечь на него так, чтобы педагог или другие дети могли обвести его силуэт карандашом. Затем каждый ребенок, используя любые материалы, заполняет фигуру содержанием. Это может быть: какой-то наряд, костюм; автопортрет, дополненный вырезками из журнала (из чего же сделаны эти

мальчишки, девчонки, мои интересы, мир вокруг нас, мои желания, занятия и др.), можно разместить на фигуре различные чувства и раскрасить их в соответствующие цвета, украшать ее, дополнять какими-либо образами. Далее следует сделать выставку фигур, прикрепив их скотчем к стене и провести презентацию с последующим обсуждением.

### **«Акватушь»**

*Цели:* развитие творческого воображения, сенсорно-перцептивной сферы познавательного интереса.

*Необходимые материалы:* Плотный лист, гуашь, черная тушь, широкая кисть, баночка с водой, широкая мисочка с водой, тряпочка. *Ход работы:* Техника проста, необычна и близка детским играм с водой. На листе гуашью разных цветов крупно рисуем любой предмет, например, гриб, дерево, цветок, птицу или животное, дом, человека - что угодно. Главное, чтобы рисунок был крупный. Когда гуашь подсохнет, покроем весь лист черной тушью (последняя сохнет быстро, если ее слой не слишком толст). Промоем высохший рисунок под струей воды. При этом тушь, нанесенная поверх красок, смывается почти полностью, а та часть листа, которая покрыта только тушью, останется черной. Весь процесс, каждый его этап удерживает интерес создателей. При помощи «акватуши» дети с дефицитом внимания приобретают возможность получить радость от поэтапной деятельности с отодвинутым результатом, а испытывающие негативизм получают побудительный мотив для включения в творческую деятельность.

### **Пальчиковое рисование**

*Цели:* развитие сенсорно-перцептивной сферы, развитие воображения, фантазии, сплочение группы, спонтанное самовыражение, снятие эмоционального напряжения. Техника проводится в индивидуальном и групповом режиме.

*Необходимые материалы:* широкие блюдечки с гуашью, кисть, карандаши, фломастеры, мелки, плотная бумага любого цвета, салфетки.

*Ход работы:* опускает в гуашь пальчик и наносит на бумагу точки, пятна (в зависимости от замысла - рисование ягод, гроздей; хаотичное заполнение листа цветными пятнами - рисование настроения). После работы пальчики вытираются салфеткой, затем гуашь легко смывается. Либо ребенок опускает в гуашь ладошку или окрашивает ее с помощью кисточки и делает отпечаток на бумаге. Отпечаток дорабатывается кистью, карандашами, фломастерами до получения изображения (птицы, дерева).

### **Трехмерные изображения из газет**

*Цели:* развитие коммуникативных навыков, фантазии, творческого воображения. техника проводится в групповом режиме, возможно работа в парах.

*Необходимые материалы:* газета, фольга, цветная бумага, салфетки, картонные коробки, клей ПВА, скотч.

*Ход работы:* Детям предлагается через деструктивные акты разрывания, комканья, стискивания бумаги создать нечто новое, необычное. Это могут быть несуществующие животные, техника, предметы и др. Внешний вид созданного продукта может получиться самым разным – от двумерных плоских силуэтов, до многоярусных пышно украшенных конструкций. Это зависит от возраста детей, воплощаемой идеи (или идей), количества создателей. Педагог может принимать участие в изготовлении творческого продукта, соответственно его роли по степени участия можно определить как «партнер», «ассистент», «наблюдатель».

### **Рисование воском**

*Цели:* развитие творческого воображения, сенсорно-перцептивной сферы познавательного интереса. Работа проводится индивидуально или в парах.

*Необходимые материалы:* восковые мелки или свеча, плотная белая бумага, акварель, кисти. *Ход работы:* ребенок рисует восковыми мелками (свечой) на белой бумаге. Затем тонирует лист акварелью в один или несколько цветов. Рисунок мелками остается не закрашенным.

### **Групповое упражнение «Тематический рисунок по кругу «Наш мир»**

Цель упражнения: снятие негативных эмоций, развитие коммуникативных навыков в группе и кооперативного стиля поведения, повышение уверенности в себе, социальная адаптация.

Описание упражнения: В конце занятия детям предлагается вместе нарисовать то, что им захочется. Сначала для настроения на упражнение можно прочитать сказку М. Стояна «Разговор красок». Затем на одном листе большого формата с помощью красок все рисуют общую картину, состоящую из рисунков каждого участника группы.

**«Кляксография»** (*обычная, с трубочкой, с цветными нитями*) Цели: развитие воображения, фантазии, спонтанное самовыражение, снятие эмоционального напряжения. Техника проводится в индивидуальном и групповом режиме.

*Необходимые материалы:* бумага, тушь либо жидко разведенная гуашь в мисочке, пластиковая ложечка или кисть (белка, № 5 и больше), соломинка для напитков, пластиковая ложечка, нитка средней толщины длиной в два раза больше размера листа.

*Ход работы:* ребенок зачерпывает гуашь пластиковой ложечкой и выливает на бумагу или набирает толстой кистью разведенную водой краску и ставит кляксы на лист бумаги, осторожно стряхивая. В результате получаются пятна в произвольном порядке. Затем лист накрывается другим листом и прижимается (можно согнуть исходный лист пополам, на одну половину капнуть тушь, а другой его прикрыть). Далее верхний лист снимается, а изображение внимательно рассматривается, чтобы определить, на что оно похоже. Недостающие детали дорисовываются. Работа с нитью: ребенок опускает нитку в краску (можно держать нить за оба конца и окрашивать ее, постепенно опуская в баночку с разведенной краской и придерживая ложечкой, палочкой или кистью). Затем на лист бумаги (или наполовину сложенного листа) выкладывается изображение из нитки или различные петли, причем концы нити остаются свободными (за пределами листа). После этого сверху накладывается другой лист или половина (сложенного листа), прижимается одной рукой, а другой нитка вытягивается за кончики, с одновременным ее потягиванием в разных направлениях. Работа просушивается, недостающие детали дорабатываются тонкой кистью либо карандашами.

### **Рисование сухими листьями, сыпучими материалами и продуктами.**

*Цели:* развитию коммуникативных навыков, творческого воображения, спонтанности в выражении эмоций и чувств. Возможно проведение техники в группе, работа в парах и индивидуально.

*Необходимые материалы:* сухие листья, простая, тонированная или фактурная бумага, клей ПВА, крупы (манная крупа, овсяные хлопья, гречка, пшено, сахарный песок, вермишель и т.д.),

*Ход работы:* На листе бумаги дети клеем наносят рисунок на определенную тему (дети младшего возраста могут «раскрасить» клеем часть рисунка).

Затем сухие листья



растираются между ладонями на мелкие частички и рассыпаются над клеевым рисунком. Лишние, не приклеившиеся частички стряхиваются. Готовый рисунок дополняется аппликацией из листьев, семян и т. д. Так же можно создавать изображения с помощью мелких сыпучих материалов и продуктов. С помощью двустороннего скотча можно создать на листе орнамент, цифры, буквы, украсив их манкой, пшеном, сухими листьями или блестками, возможно оформление уже готового рисунка или работы подобной рамочкой.

Следующим вариантом работы является рисование сыпучими материалами на подносе или оргстекле (создание узоров, рисунков на заданную тему).

### **«Мелки – наперегонки»**

Цель: коррекция агрессии, снятие напряжения, гармонизация эмоционального состояния.

Инструкция: ребенок в разном темпе (медлен – быстро) делает мелками штрихи на листе

### **Упражнение «Осеннее настроение»**

Цель: снять эмоциональное напряжение, снизить тревожность, учить понимать свои чувства.

Какая она к нам придёт? Подождём. (Ведущая открывает закрытые мольберты. На которых рисунки: солнце, закрытое тучами, девушка-осень в сером сарафане, дерево, 2 корзины.) Посмотрите, дети, на картину. Красиво нарисовано? (Нет.) Чего не хватает? (Красок.) Правильно. Видимо где-то осень растеряла свои краски. И для того, чтобы наш праздник не был серым, бесцветным и скучным, я предлагаю вам, ребята, вернуть разнообразные краски осени, ведь она должна быть багряная и золотая. А искать её краски мы с вами будем по

осенним приметам. (На экране слайды осень разноцветная .) А вот и первая примета осени.

### **«Марания»**

*Цели:* развитие сенсорно-перцептивной сферы, развитие воображения, фантазии, сплочение группы, спонтанное самовыражение, снятие эмоционального напряжения. Технология проводится в индивидуальном и групповом режиме.

*Необходимые материалы:* краски, кисточки, карандаши, мелки, фломастеры, маркеры, бумага, стаканчики для воды, цветная бумага, бумажные трафареты, клей.

*Ход работы:* В буквальном понимании «марать» — значит «пачкать, грязнить». В нашем случае речь идет о спонтанных рисунках дошкольников, выполненных в абстрактной манере, имеющих схожесть с рисунками доизобразительного периода. Педагог предлагает детям закрасить брызгами, пятнами, разнообразными линиями лист бумаги или картона в соответствии с темой занятия, например, изобразить явления природы, чувства.

### **Пластилиновый мир.**

Это упражнение стимулирует творчество, позволяет исследовать ценностные ориентации учеников и вызывает у них как чувство сотрудничества, так и чувство соперничества.

Время необходимое для выполнения этого упражнения – 1 час. Материалы: глина, пластилин.

Процедура: каждый ученик получает большой кусок пластилина или глины. Группа разбивается на подгруппы. Чтобы обстановка способствовала расслаблению, работа может идти под музыку.

Детям предлагается закрыть глаза и представить себе, что можно слепить из пластилина. Работать нужно с закрытыми глазами, чтобы чувства и мысли выражались пальцами. Когда фигура будет готова, поместить её на подставку рядом с теми, что были вылеплены другими участниками группы. Вместе с ним и уже открыв глаза, организуется целостный мир из отдельных частей. Если по ходу работы возникают какие-либо чувства к партнёру, высказывают их или выражают в лепке. Когда пластилиновый мир будет готов, он сравнивается с миром, созданным в других группах, обсуждаются результаты.

### **Работа с пластилином.**

Область применения: отработка неприятного чувства обиды, гнева, страха, агрессии.

группе даётся инструкция: слепить, в течении времени пока длится музыка, с закрытыми глазами слепить образ своего гнева, обиды, страха, не особо задумываясь над тем, что получается, а дать свободу своим рукам. Эту инструкцию можно видоизменить: предложить лепить вдвоём с открытыми глазами. В зависимости от того, что лепится выбрать музыку. После того, как кончится музыка, ребятам предлагается внимательно рассмотреть свою работу и от своего имени презентовать образ. Например: Я коричневая злость, я люблю... педагог может помогать детям своими вопросами:

- Как часто ты возникаешь?

- Где ты любишь обитать?

- Чего боишься?

