

Федеральное государственное автономное образовательное учреждение
высшего образования
«СИБИРСКИЙ ФЕДЕРАЛЬНЫЙ УНИВЕРСИТЕТ»

Институт экономики, управления и природопользования
Кафедра социально-экономического планирования

УТВЕРЖДАЮ
Заведующий кафедрой
Е.В. Зандер
подпись инициалы, фамилия
« ____ » _____ 2016г.

**ВЫПУСКНАЯ КВАЛИФИКАЦИОННАЯ РАБОТА
(БАКАЛАВРСКАЯ)**

38.03.04 – Государственное и муниципальное управление

Совершенствование мер государственной поддержки многодетных семей
тема

Руководитель:


подпись, дата

доцент, к.э.н.

должность, ученая степень

Т.А. Смирнова

инициалы, фамилия

Выпускник:


подпись, дата

А.Ю.Баженова

инициалы, фамилия

Красноярск 2016

РЕФЕРАТ

Выпускная квалификационная работа по теме Совершенствование мер государственной поддержки многодетных семей, содержит 68 страниц текстового документа, 12 таблиц, 10 рисунков, 1 приложение, 19 использованных источников.

Теоретические основы социальной поддержки населения, анализ социально-экономических показателей положения многодетных семей, совершенствование мер государственной поддержки многодетных семей.

Цель: разработка предложений по совершенствованию мер государственной поддержки многодетных семей.

Задачи:

1. Провести анализ доходов многодетных семей в Российской Федерации.
2. Провести анализ жилищных условий многодетных семей.
3. Провести анализ деятельности управления социальной защиты населения администрации города Шарьпово.

В результате был проведен анализ эффективности государственной поддержки многодетным семьям, по итогам которой были предложены меры совершенствования государственной поддержки.

СОДЕРЖАНИЕ

Введение	3
1 Теоретические основы социальной поддержки населения.....	5
1.1 Сущность социальной защиты населения и государственной поддержки граждан.....	5
1.2 Государственная поддержка многодетных семей в Российской Федерации.....	14
1.3 Зарубежный опыт деятельности органов социальной защиты в обеспечении поддержки многодетных семей.....	18
2 Анализ социально–экономических показателей положения многодетных семей	22
2.1 Анализ доходов многодетных семей в Российской Федерации.....	22
2.2 Анализ жилищных условий многодетных семей.....	30
2.3 Анализ деятельности управления социальной защиты населения администрации города Шарыпово	36
3 Совершенствование мер государственной поддержки многодетных семей.....	47
3.1 Обоснование и разработка подхода к изменению размера материнского (семейного) капитала.....	47
3.2 Решение жилищных проблем многодетных семей за счет организации жилищного кооператива.....	50
3.3 Разработка мероприятий, направленных на расширение направлений социальной защиты для многодетных семей.....	59
Заключение	65
Список используемых источников	66
Приложение А	68
Приложение Б	72

ВВЕДЕНИЕ

В России многодетной принято считать семью с тремя и более несовершеннолетними детьми (в том числе усыновлёнными, а также пасынками и падчерицами) в возрасте до 16 лет, а также в возрасте до 18 лет, если они обучаются в образовательных учреждениях, реализующих общеобразовательные программы. Многодетная семья способствует реализации личностных и общественных потребностей. В многодетных семьях создаются благоприятные условия воспитания, поскольку дети растут в тесных взаимоотношениях друг с другом в семейном обществе с раннего детства под влиянием воспитания помогают друг другу, а также заботятся о близких. Однако многодетная семья оказывается в наиболее сложном положении, поскольку мать, как правило, не работает, а один отец не имеет возможности обеспечить семье нормальные условия существования. Кроме того.

Существующие проблемы таких семей обуславливают необходимость оказания им помощи со стороны общества. Материальная и моральная поддержка многодетной семьи, создание нормальных условий жизни в ней родителей и детей помогут решению демографической проблемы в нашей стране, поэтому очень важно осмыслить как нынешнее положение многодетной семьи, так и пути улучшения их положения.

Социальная помощь – это система социальных мер, оказываемых отдельным лицам или группам населения, социальной службой для преодоления или смягчения жизненных трудностей, поддержания их социального статуса и полноценной жизнедеятельности.

Условия для жизни у многодетных семей не всегда соответствует жилищным нормам. Уровень благоустройства жилищ многодетных семей является крайне низким и требует особого внимания со стороны государства. Данная тема является актуальной, так как многодетные семьи являются распространённой демографической группой, появление на свет сразу нескольких детей, двойняшки и тройняшки. Это зависит от

генетических показателей родителей. И к таким семьям необходимо проявлять особое внимание государству, оказывая социальную помощь.

Малообеспеченная семья - это семья, средний доход которой на каждого человека не превышает установленный законодательством и региональными представительствами прожиточный минимум. При этом данное положение взрослых и их детей не зависит от них, и они не могут самостоятельно изменить его. То есть к малоимущим семьям относят, как и многодетные семьи, так и иные категории граждан.

1 Теоретические основы социальной поддержки населения

1.1 Сущность социальной защиты населения и государственной поддержки граждан

Социальная защита населения представляет собой сложное явление, становление которого находится в зависимости от политического и социально - экономического развития страны. Перспективы развития рыночной экономики в современной России сопровождаются возникновением проблем в социальной сфере. Поэтому государство стремится минимизировать негативные последствия перехода к рыночной экономике и одним из наиболее важных направлений здесь является социальная защита граждан, нуждающихся в помощи со стороны государства. [1]

Сложившаяся система социальной поддержки в нашей стране не привела к формированию единой системы категорий, понятий и терминов. О не устоявшемся процессе свидетельствует неоднозначность самого понятия «социальная поддержка». Это является свидетельством того, что «указанное общественное явление сложно и многогранно». [2]

Теоретическое исследование литературы показало неоднозначность подходов к определению ключевых понятий «социальная поддержка», «социальная защита», «социальное обеспечение», «социальная помощь».

В литературе часто встречаются подходы, когда определения социальной защиты формулируются одновременно как в широком, так и в узком смысле слова. При определении понятия «социальная защита» используются такие термины, как «деятельность», «действия», «функция», «меры», «мероприятия» и т.п.

В ходе анализа указанного понятия выделяются объект и субъект социальной поддержки, уточняются смысловые особенности понимания социальной защиты в широком и узком смыслах, целевые установки, функциональная нагрузка, механизм осуществления социальной защиты и обстоятельства, вызывающие необходимость осуществления этой

деятельности. Указанные аспекты рассматриваются авторами не только в общем плане, но и применительно к конкретным категориям граждан.

Недостаточная четкость и определенность в разграничении понятий приводит к противоречивым суждениям. С одной стороны, высказывается мнение о том, что термин «социальная защита» – «более широкое понятие, которое предполагает не только гарантии по социальному обеспечению, но и гарантии прав наемных работников во взаимоотношениях с работодателями».

С другой, здесь же утверждается, что «социальную защиту можно рассматривать как широко понимаемое социальное обеспечение». Иногда такой же подход имеет место и при оценке содержательных аспектов социальной защиты как структурированного образования, когда к социальной защите (социальному обеспечению) относят социальное страхование и социальную поддержку.

Вопрос о содержательном аспекте социальной защиты имеет принципиальное значение. Если социальную защиту рассматривать только как социальное страхование и социальную поддержку, то невозможно говорить о социальной защите как о более широком понятии, включающем, согласно Конституции РФ, социальное обеспечение.

Согласно статьи 7 Конституции Российской Федерации, социальная защита осуществляется на государственном и негосударственном уровнях, в разных формах (включая социальное обеспечение), с предоставлением различных видов материальных и нематериальных благ и преимуществ, посредством установления режимов смягчения обременений либо установления мер ответственности.

Под социальной защитой понимают систему мероприятий, осуществляемых обществом и его различными структурами, по обеспечению гарантированных минимально достаточных условий жизни, поддержанию жизнеобеспечения и деятельного существования человека.

Социальная поддержка – это специальные меры, направленные на

поддержание условий, достаточных для существования «слабых» социальных групп, отдельных семей, личностей, испытывающих нужду в процессе своей жизнедеятельности и деятельного существования.

Социальная помощь – это система социальных мер, оказываемых отдельным лицам или группам населения, социальной службой для преодоления или смягчения жизненных трудностей, поддержания их социального статуса и полноценной жизнедеятельности. [3]

Важное место в системе социальной защиты занимает понятие «социальные гарантии» – это система мер, нормативных установок и условий, направленных на удовлетворение определенного набора благ и услуг, потребностей поддержания жизнеобеспечения и деятельного существования людей. [4]

«Социальная поддержка осуществляется в самых разнообразных формах: в виде денежной помощи, предоставления материальных благ, бесплатного питания, приюта, оказания медицинской, юридической, психологической помощи, покровительства, опекуна, усыновления.

Социальная поддержка как содействие человеку в преодолении его жизненных трудностей, решении личностных проблем в методическом плане может быть сгруппирована по двум основаниям. По своему содержанию социальная поддержка может быть материально - экономической, социально-бытовой, организационно правовой, коммуникативно-психологической и профессионально - трудовой. По характеру деятельности, связанной с осуществлением социальной поддержки, различают постоянную, периодическую и ситуационную поддержку». [5]

Система социальной защиты обширна и включает следующие компоненты: социальное обеспечение, социальное страхование, социальную помощь, социальную работу, социальную поддержку, реабилитацию и адаптацию, социальные льготы и гарантии, самозащиту и самопомощь, систему социального контроля за осуществлением функционирования

социальной защиты. Особенностью структуры социальной защиты является то, что её элементы одновременно являются социальными институтами и основными функциями данной системы.

Центральный элемент и функция системы социальной защиты – социальное обеспечение как система, созданная и регламентируемая государством и несущая на себе основную нагрузку по социальной защите.

Таким образом, социальная защита населения охватывает широкий комплекс мероприятий по государственной и общественной поддержке населения, в том числе и меры, относящиеся к социальному обеспечению, понимаемому как деятельность государства по материальному обеспечению граждан в старости, при нетрудоспособности, в связи с рождением и воспитанием детей, медицинскому обслуживанию и лечению.

Система социальной защиты населения сегодня – это сложная, многофункциональная отрасль, в которой во многом зависит стабильность и социальное благополучие общества, решение проблем малообеспеченных его слоев, людей, оказавшихся в трудной жизненной ситуации.

На основе анализа мирового опыта выделяют пять базовых институтов социальной защиты населения:

- государственная социальная помощь (поддержка);
- государственное социальное обеспечение;
- обязательное социальное страхование (по закону);
- добровольное дополнительное социальное страхование;
- добровольное личное страхование.

В мировой практике сложились и являются выверенными следующие основные институты социальной защиты населения: социальное страхование; социальная помощь (поддержка), оказываемая государством и муниципалитетами; частная инициатива страхования; социальные услуги, оказываемые хозяйствующими субъектами.

Наиболее важными и распространенными формами социальной защиты являются, социальное обеспечение и социальное страхование.

В системе социальной защиты можно выделить следующие элементы: социальные гарантии, социальную индексацию, социальное страхование и социальную поддержку.

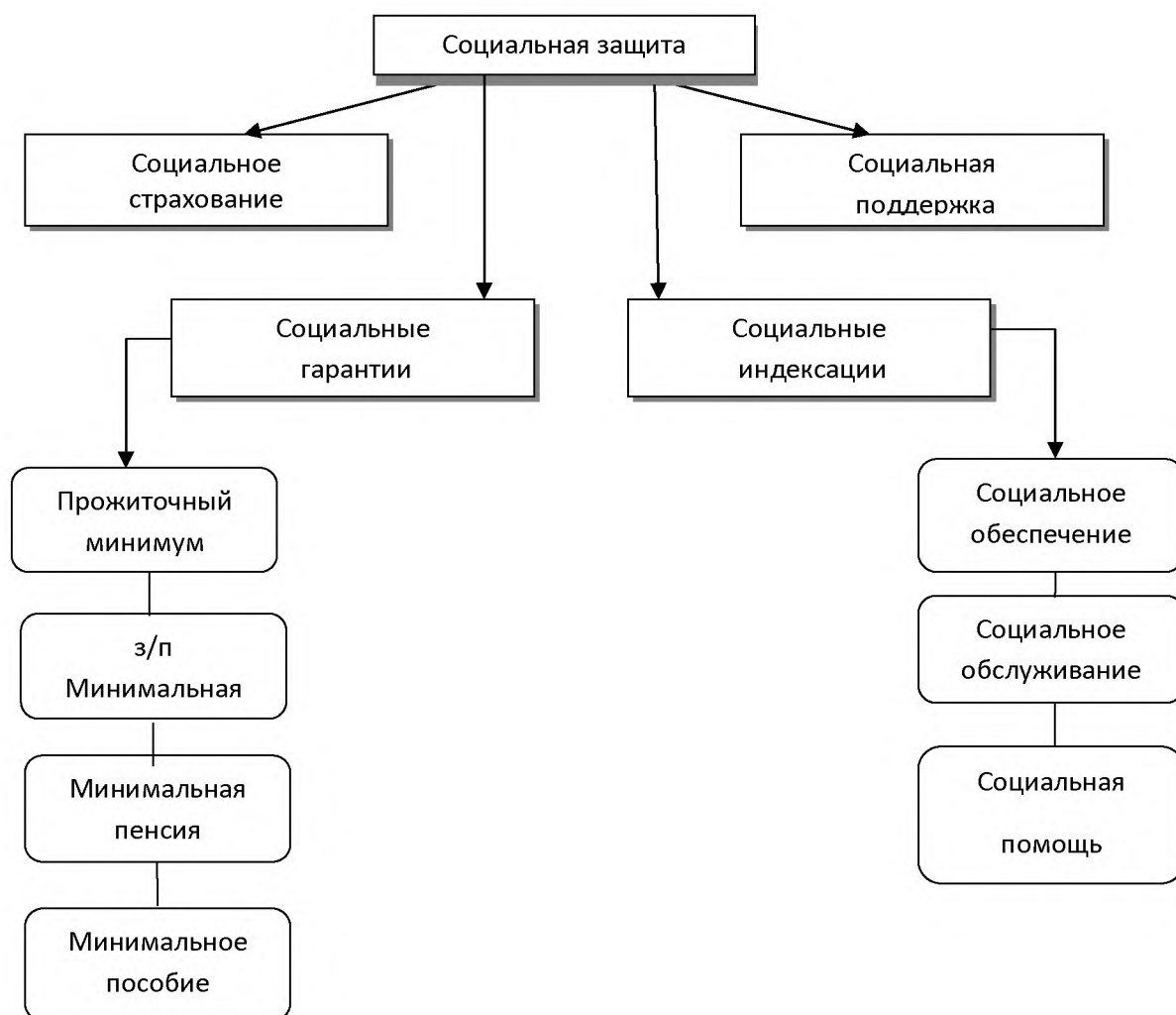


Рисунок 1 - Система социальной защиты населения

Социальные гарантии определяют, как законодательно оформленные и закрепленные права человека, имеющие механизм реализации и ресурсную базу. Основой системы социальных гарантий являются определенные стандарты (нормативы), присущие данному обществу: гарантия минимума материальной обеспеченности (прожиточный минимум), гарантированный минимальный размер заработной платы, пенсий, пособий.

В том случае, когда социальные гарантии недостаточны для поддержания нормального уровня жизни, применяется система социальных компенсаций и индексаций доходов населения. Индексация представляет собой компенсацию за повышение уровня цен путем систематического регулирования номинальных показателей (дохода, процентных ставок, заработной платы и т.п.) в целях поддержания ранее установленного уровня доходов на момент времени в который происходит изменение индекса стоимости жизни.

Социальная поддержка осуществляется в самых разнообразных формах: в виде денежной помощи, предоставления материальных благ, бесплатного питания, приюта, оказания медицинской, юридической, психологической помощи, покровительства, опекуинства, усыновления.

Многочисленные правления социальной поддержки как содействия человеку в преодолении его жизненных трудностей, решении личностных проблем можно сгруппировать по нескольким основаниям:

1. По содержанию социальная поддержка может быть материально - экономической, социально - бытовой, организационно правовой, коммуникативно - психологической, профессионально – трудовой.
2. По деятельности осуществления различают постоянную, периодическую и ситуационную поддержку. Постоянная социальная поддержка оказывается престарелым, проживающим в домах интернатах или детям - сиротам, периодическая – работникам, обучающимся без отрыва от производства, ситуационная – людям, оказавшимся в трудной ситуации. [6]

Сущность социального обеспечения как экономической категории наиболее полно и последовательно раскрывается в пенсионном обеспечении, которое является важнейшей составной частью общественных фондов потребления. Именно поэтому пенсионное обеспечение при переходе к рынку, как и прежде должно оставаться основным и наиболее значимым направлением реализации социальной защиты населения, а пенсии и пособия – центральным звеном системы прямых денежных

выплат.

Разновидностью социального обеспечения является такое направление социальной защиты нетрудоспособных граждан, как социальное обслуживание. Под социальным обслуживанием понимается «деятельность социальных служб по оказанию социально - бытовых, медико - социальных, психологических, педагогических, социально - правовых услуг и материальной помощи, проведению социальной адаптации и реабилитации граждан, находящихся в трудной жизненной ситуации».

Социальное обслуживание может осуществляться как государственными, так и муниципальными учреждениями системы социальной защиты.

Для лиц, оказавшихся в критической ситуации, социальная поддержка осуществляется в виде социальной помощи – обеспечение в натуральной и денежной форме, посредством предоставления льгот и услуг, носящих характер единовременных доплат к пенсиям и пособиям.

Социальная помощь также оказывается в целях ликвидации и нейтрализации неблагоприятных жизненных ситуаций, в виде предоставления кредитов на строительство жилья и приобретение домашнего имущества. Особым видом социальной помощи является медицинская помощь, в значительной степени бесплатная.

Рассмотрение сущности социальной защиты позволяет представить ее в качестве целостного образования, состоящего из совокупных компонентов, взаимодействующих и взаимосвязанных не только друг с другом, но и с внешней средой, при этом четко прослеживается место социальной поддержки в целостной системе.

При этом социальная поддержка включает меры по предоставлению помощи семьям, имеющим доход не ниже прожиточного минимума, но нуждающимся в дополнительной поддержке в связи с трудной жизненной ситуацией.

Важнейшей составной частью социальной защиты являются органы социальной защиты и поддержки населения – субъекты социальной поддержки. Под органом социальной защиты населения понимается созданное в установленном порядке образование, характеризующееся определенными задачами, функциями, структурными особенностями и соответствующей компетенцией.

Выделяют следующие группы субъектов социальной защиты населения: государственные социальные службы, являющиеся собственностью Российской Федерации или субъектов Российской Федерации и находящиеся в их ведении. Указанные службы не подлежат приватизации, не могут быть репрофилированы на иные виды деятельности. Они также не вправе сдавать в аренду или отдавать в залог закрепленное за ними имущество. Виды учреждений социальной защиты определяются как в федеральных законах, например, в Федеральном законе «О социальном обслуживании населения Российской Федерации», так и в законах субъектов Российской Федерации.

Муниципальные организации социальной защиты и социального обслуживания населения, находящиеся в ведении органов местного самоуправления и представляющие собой муниципальный сектор социальной защиты населения. В соответствии с Федеральным Законом от 28 августа 1995 г. «Об общих принципах организации местного самоуправления в Российской Федерации», социальная поддержка находится в ведении местного самоуправления.

Система социальной поддержки населения на муниципальном уровне включает в себя взаимодействующие подсистемы и графически представлена на рисунке 2.

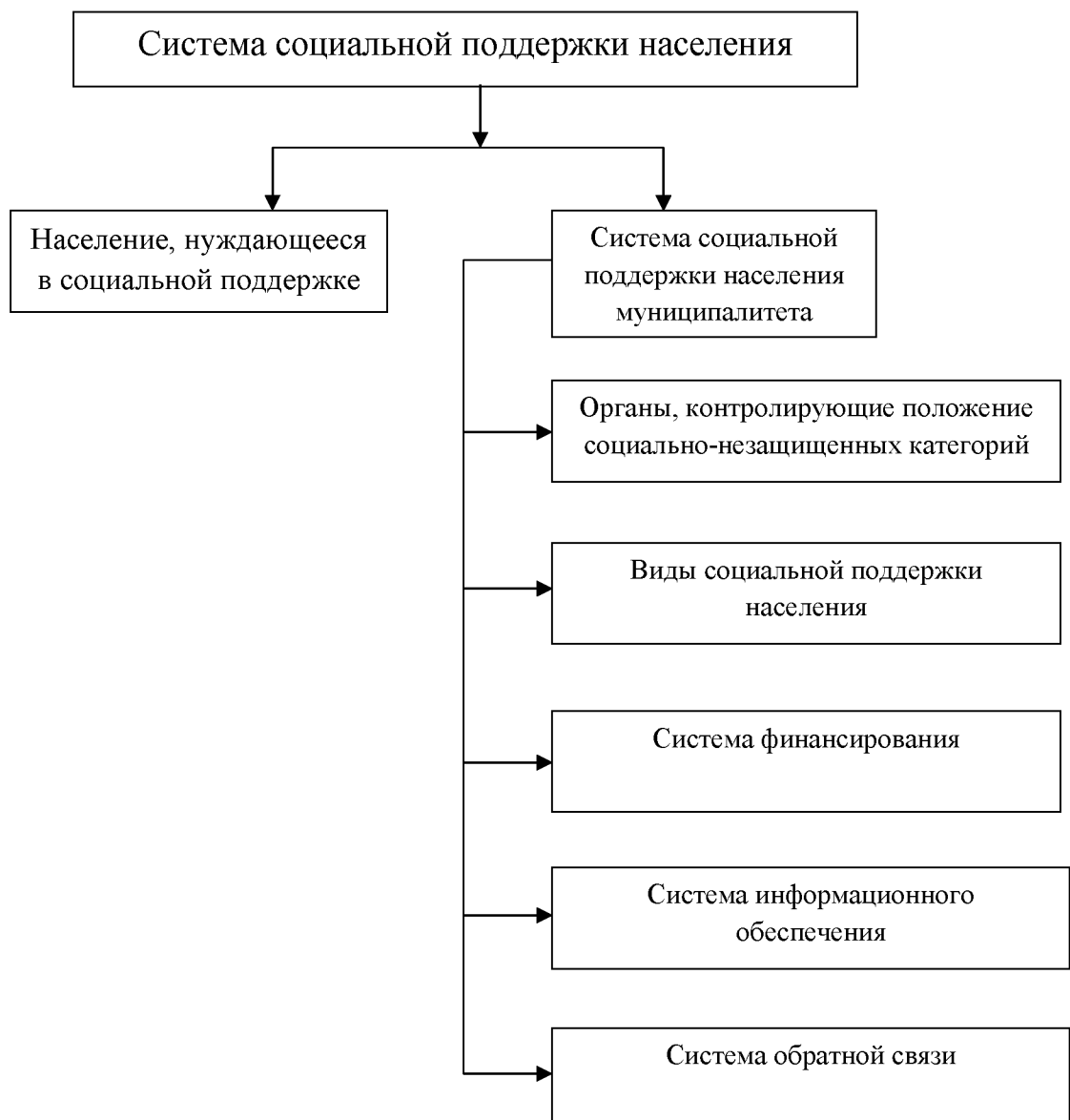


Рисунок 2 - Система социальной поддержки населения на муниципальном уровне.

Негосударственные службы социальной защиты и социального обслуживания основаны на формах собственности, не относящихся к государственной и муниципальной.

Негосударственные социальные службы различных организационно - правовых форм, а также частные лица, осуществляющие в установленном порядке деятельность в сфере социального обслуживания, представляют негосударственный сектор социальной защиты и социального обслуживания. К негосударственному сектору относятся также и организации социального обслуживания, образованные на базе имущества

общественных объединений, в том числе профессиональных ассоциаций, религиозных и общественных организаций, деятельность, которых связана с социальным обслуживанием. Учреждения социального обслуживания независимо от форм собственности пользуются льготным налогообложением, а организации и юридические лица (банки, предприятия, учреждения), направляющие имущественные, финансовые и интеллектуальные ценности на развитие социальных служб и оказывающие им поддержку, пользуются льготами, предусмотренными законодательством РФ. [7]

Таким образом, система социальной защиты – это совокупность институтов и комплекс мер экономического, правового, организационного характера, которые направлены на предупреждение или смягчение негативных последствий для человека и его семьи при наступлении определенных социально значимых обстоятельств (в том числе социальных рисков), а также на сохранение приемлемого уровня их материального и социального благополучия.

1.2 Государственная поддержка многодетных семей в Российской Федерации

Социальная защита населения и механизм ее реализации базируются на конституционно – правовых нормах и международных актах о правах и свободах человека. Всеобщая Декларация прав человека провозглашает и признает права всех людей на жизнь, свободу и личную неприкосновенность, достоинство, свободу убеждений, слова, религии, мирных собраний и ассоциаций, участия в управлении страной, права на труд, отдых, образование, социальное обеспечение, защиту социально - экономических интересов.

Для того чтобы регулировать отношения государства и общества с многодетными семьями с соответствующими ведомствами, учреждениями, в целом с государством и обществом нужна правовая база, опирающаяся на

определенные законы.

В самом общем виде можно представить законодательную, нормативно - правовую базу как совокупность правовых документов, отражающие четыре уровня субъектов их издания.

Первый уровень – регламентирующие, рекомендательные документы мирового сообщества: учредительные акты, декларации, пакты, конвенции, рекомендации.

Второй уровень – внутригосударственные юридические акты федерального значения: Конституция Российской Федерации, законы Российской Федерации, указы, распоряжения Президента Российской Федерации, Правительства Российской Федерации, приказы Министерства труда и социального развития.

Третий уровень – исполнительные акты регионального значения: указы, распоряжения главы региона.

Четвертый уровень – муниципальные акты районного значения: постановления, распоряжения главы администрации муниципального образования. Современное понимание основ социального развития исходит из того, что социальная политика государства, должна быть направлена на создание условий, обеспечивающих достойную жизнь и свободное развитие человека. В связи с этим, важным является охрана труда и здоровья людей, установление гарантированного минимального размера оплаты труда, обеспечение государственной поддержки семьи, материнства и детства, инвалидов и пожилых граждан. Развитие социальных служб, установление государственных пенсий, пособий и иных гарантий социальной защиты (среди которых особо выделяется социальное обеспечение по возрасту, в случае болезни, инвалидности, потери кормильца).[8]

Провозглашенная политика перехода от жестко планируемого способа хозяйствования к рыночным отношениям, от тоталитаризма к демократии, сопровождается серьезными социальными издержками, чреватых не только бедами для отдельных личностей, но и потерями для духовного и

физического существования некоторых слоев населения.

Подобные негативные процессы обуславливают падение уровня, и качества жизни населения, ухудшение положения его слабо защищенных слоев, особенно это сказывается на многодетных семьях. Наблюдается разрыв социальных связей – деградация социальной инфраструктуры такой семьи и появление реальной угрозы человеческому потенциалу страны.

Среди множества разнообразных черт, определяющих соотношения и тенденции развития современного общества, есть две характерные черты, значение которых трудно переоценить.

Первая из них выражается в том, что деятельность государства приобретает в официальных документах все большую и большую социальную направленность, то есть при определении приоритетов развития все более учитываются потребности человека как высшие ценности общества, в соответствии с которыми строится государственная социальная политика. Неотъемлемой сферой деятельности любого цивилизованного общества становится создание и совершенствование разветвленной и эффективной системы социальной защиты. Основной целью, которой является всестороннее оказание разовой или постоянной помощи семье, попавшей в трудную жизненную ситуацию, с целью обеспечения наиболее полной ее самореализации.

Социальная работа в многодетных семьях этична в своих исходных моментах и по своей сущности является проявлением высокого гуманизма и общественной нравственности; в ней не существует таких ограничений предписаний и норм, которые бы игнорировали духовные ценности и моральные принципы, одобряемые обществом.

Ныне резко изменившаяся социальная обстановка в стране, процессы обострения социальных отношений, требуют осмысления, анализа и обобщения. Необходимо выработать научно обоснованную концепцию социальной работы с многодетными семьями, разработать социальные

технологии понятные и убедительные приемы организации и проведения социальной работы.

С 1 января 2007 года в рамках реализации Послания Президента Российской Федерации Федеральному Собранию Российской Федерации от 10 мая 2006 года принят ряд законов, предусматривающих существенное увеличение социальной поддержки семей с детьми, в том числе и многодетных:

1. Введено предоставление материнского (семейного) капитала.
2. Значительно увеличен размер ежемесячного пособия на период отпуска по уходу за ребенком.
3. Право на получение ежемесячного пособия по уходу за ребенком распространено на граждан, не подлежащих социальному страхованию.
4. Ограничен размер родительской платы за содержание ребенка в детском дошкольном учреждении – для многодетных семей (с тремя и более детьми), размер оплаты составляет не более 10 процентов, в дополнение к этому введена компенсация части родительской платы за содержание ребенка в детском дошкольном учреждении (на первого ребенка в размере 20 процентов размера внесенной ими родительской платы, фактически взимаемой за содержание ребенка в соответствующем образовательном учреждении, на второго ребенка – в размере 50 процентов и на третьего ребенка и последующих детей – в размере 70 процентов размера родительской платы).

С каждым годом в Российской Федерации наблюдается тенденция увеличения выделения федеральных бюджетных средств на социальную помощь. Необходимо создавать равные условия получения социальных пособий для семей с одинаковым количеством и составом работающих и одинаковыми первичными доходами (зарплата, предпринимательский и другие доходы). При назначении таких пособий органы социальной защиты обязаны постоянно «оглядываться» на материальное положение семей с

одинаковым количеством и составом работающих до и после выплаты пособий. Абсолютизация подхода к определению получателей государственной помощи может привести к тому, что после выплаты пособий в худшем материальном положении окажутся семьи, не имеющие в своем составе установленных категорий лиц, которым требуется поддержка государства, но с аналогичным количественным и качественным составом работающих.

1.3 Зарубежный опыт деятельности органов социальной защиты в области поддержки многодетных семей

С проблемами демографии и поиском эффективных государственных мер по увеличению рождаемости рано или поздно сталкивается практически каждое государство. В преодолении таких явлений в мире уже накоплен богатый опыт. В США ежемесячные детские пособия получают только малообеспеченные семьи – от 160 до 700 долларов. Во Франции для малообеспеченных семей, доход которых составляет менее 5 000 евро в месяц на одного члена семьи, выплачивается сумма, равная 180 долларам, плюс 123 доллара на второго ребенка, 282 – на третьего, 443 – на четвертого, 600 – на пятого и последующих до совершеннолетия детей. [9]

В Великобритании повышенный размер пособия выплачивается только на первого ребенка, на каждого последующего оно уменьшается наполовину. За рубежом на размер пособия может влиять возраст ребенка. В Австрии и Германии – до 27 лет, если ребенок становится студентом и продолжает профессиональное обучение.

Во Франции пособие назначается на детей с 6 до 18 лет. Француженка на седьмом месяце беременности может получать 841 евро плюс 168 евро в месяц до достижения ребенком трехлетнего возраста. Если она бросает работу за месяц до родов и в течение месяца после, то ей полагается компенсация в 1 тысячу 294 евро. Во Франции беременной женщине предоставляется бесплатное обязательное медицинское обслуживание,

включая эхографию и определение тяжелых генетических аномалий плода. До шестилетнего возраста ребенка ей оказывается помощь по оплате ясель или няни. Если она решила заниматься ребенком сама, то ей выплачивается 541 евро, а если она работает на полставки, то доплата составляет 345 евро. [10]

В США для поддержки семей с детьми активно используются налоговые кредиты как возмещаемые, так и невозмещаемые. Налоговое пособие на ребенка в Канаде зависит от дохода семьи и количества детей. Здесь каждая провинция самостоятельно определяет параметры дохода семьи, поэтому пособия на территории Канады сильно отличаются друг от друга.

Во Франции, стране с самой высокой рождаемостью в континентальной Европе, существует государственная программа «Большая семья», которая адресована многодетным семьям. Эта программа существует с 1921 года и в рамках общей государственной политики по стимулированию рождаемости предлагает многодетным семьям субсидирование и льготы. Многодетным семьям предоставляются налоговые льготы. Каждый следующий ребенок уменьшает налогооблагаемую базу, так что семьи с четырьмя детьми практически вообще не платят налогов. Распространяется льгота на всех граждан вне зависимости от достатка, даже на миллионеров. В Германии в многодетных семьях за рождение каждого ребенка мать получает дополнительный налоговый бонус. Право на получение детского пособия имеют все граждане Германии, имеющие детей, проживающих совместно с ними, – это 154 евро на ребенка (если их в семье до трех человек) и 179 евро - на каждого последующего.

В Швеции многодетные семьи получают весьма существенное прогрессивное пособие, размер которого возрастает с рождением очередного ребенка. При этом если заработная плата родителей не достигает прожиточного минимума, то многодетной семье начисляется

дополнительное пособие для оплаты жилья, детских дошкольных учреждений или специальных талонов на продукты питания.

В Финляндии многодетным семьям, а также матерям или отцам-одиночкам не предоставляется каких - либо льгот. Однако выдаются различные пособия. Например, так называемый пакет для новорожденного, который государство дарит всем рождающимся в Финляндии женщинам, независимо от их гражданства. Этот «пакет» содержит все, что требуется новорожденному в течение первого года жизни. Общая стоимость такого «пакета» – несколько сотен евро.

В Чехии к льготам относится снижение пенсионного возраста для матерей: каждый рожденный ребенок уменьшает на год возраст ее выхода на пенсию. В Австрии дела в этом плане обстоят очень хорошо. Если вы вышли замуж за австрийца, и имеете ребенка от первого брака, не говоря уже о том, если ребенок родиться там, то Австрия будет платить ему детское пособие. В том случае, если ребенок учится в Университете, то будет получать пособие до 27 лет.

Таблица 1 – Детское пособие в Австралии

	до 10 лет	до 19 лет
1 ребенок	€130.9	€152.7
2 ребенок	€143.7	€165.5
3 ребенок	€165.9	€187.7
4 ребенок	€180.9	€202.7

В Украине повысили единовременное пособие на рождение ребенка до 1,5 тысяч долларов, украинцы живут в ожидании неперемного и долгожданного демографического взрыва.

Государство взяло на себя обязательство предоставлять молодым

семьям отдельную квартиру в течение трех лет после вступления в брак. При появлении второго ребенка 50 % стоимости квартиры оплачивается за счет государства, при рождении третьего – 70 %, а при появлении четвертого – 100 % стоимость квартиры оплачивает само государство.

Важнейший путь решения демографической проблемы – восстановление наших старинных ценностей, а именно бережного отношения к семье, к родному очагу. Пока многодетная семья не станет в России по-настоящему уважаемой в обществе, никакие предпринимаемые экономические меры не дадут нужного результата. Без изменения отношения общества к семье и ее ценностям невозможно решить проблему низкой рождаемости.

2 Анализ социально – экономических показателей положения многодетных семей

2.1 Анализ доходов многодетных семей

Малообеспеченная семья — это семья, средний доход которой на каждого человека не превышает установленный законодательством и региональными представительствами прожиточный минимум. При этом данное положение взрослых и их детей не зависит от них, и они не могут самостоятельно изменить его. То есть к малоимущим нельзя отнести тех людей, которые не желают работать.

Оформить статус малообеспеченной семьи могут:

1. Семьи, состоящие из двух взрослых и детей, то есть полные. Помощь им предоставляется, если они имеют низкий общий доход, а также, если у них есть ребенок – инвалид.
2. Неполные семьи с детьми.
3. Родные военнослужащих, которые были призваны по повестке.
4. Семьи, в которых воспитывается 3 или больше детей.

Настоящий Федеральный закон устанавливает порядок учета доходов и расчета среднедушевого дохода семьи и дохода одиноко проживающего гражданина для признания их малоимущими и оказания им государственной социальной помощи в соответствии с Федеральным законом от 17 июля 1999 г. N 178-ФЗ "О государственной социальной помощи" и Федеральным законом от 24 октября 1997 г. N 134-ФЗ "О прожиточном минимуме в Российской Федерации".

Учет доходов и расчет среднедушевого дохода семьи и дохода одиноко проживающего гражданина производятся на основании сведений о составе семьи, доходах членов семьи или одиноко проживающего гражданина и принадлежащем им имуществе на праве собственности, указанных в заявлении об оказании государственной социальной помощи.

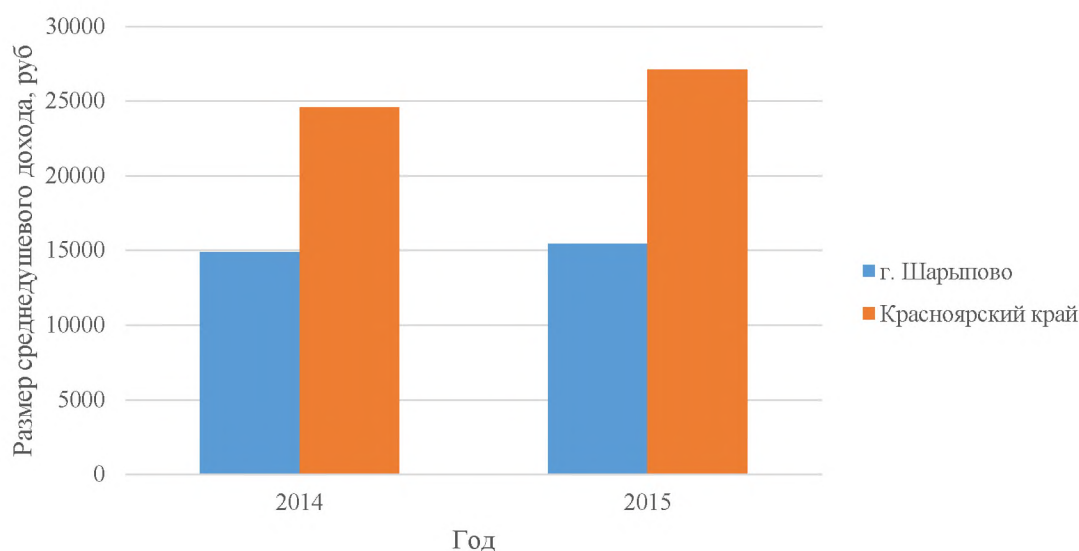


Рисунок 3 – Среднедушевые доходы в Красноярском крае и г. Шарыпово за 2014 – 2015 гг.

Среднемесячная номинальная начисленная заработная плата в 2015 году в городе Шарыпово составила 15 447 рублей. [11]

Таблица 2 – Показатели прожиточного минимума населения в Красноярском крае и городе Шарыпово в период с 2013 по 2015 гг.

Территория	Показатели прожиточного минимума, руб		
	2013	2014	2015
Красноярский край	8249	9172	10845
Город Шарыпово	7759	8676	10291

В настоящее время появление ребенка в семье, как правило, существенно увеличивается потребность в содержании, а наличие трех и более детей делает семью в подавляющем числе случаев бедной. Уровень семейной бедности в России в основном определяется вкладом многодетных семей в общую картину. Доля семей с 3 и более детьми с уровнем ежемесячного среднедушевого дохода ниже величины прожиточного минимума в общем числе семей, имеющих детей, на данный

момент составляет около 70%. При этом многодетные семьи, особенно неполные семьи с тремя и более детьми, отличаются максимальными риском и степенью бедности. В силу более высокой иждивенческой нагрузки и меньшего относительного числа занятых членов семьи они выделяются по сравнению с другими категориями семей по всем социально - экономическим показателям уровня жизни.

Исходя из приведенных данных статистики о среднем размере заработной платы и размере прожиточного минимума на одного человека в месяц, можно сделать вывод о том, что проблема содержания многодетных семей является наиболее актуальной на данный момент. В настоящее время наблюдается тенденция того, что многодетная семья образуется в результате рождения сразу нескольких детей либо в результате небольшой разницы в возрасте между детьми. В таком случае, доходы семьи, в основном, зависят от одного работающего члена семьи и расходы на содержание детей зачастую превышают ежемесячный доход.

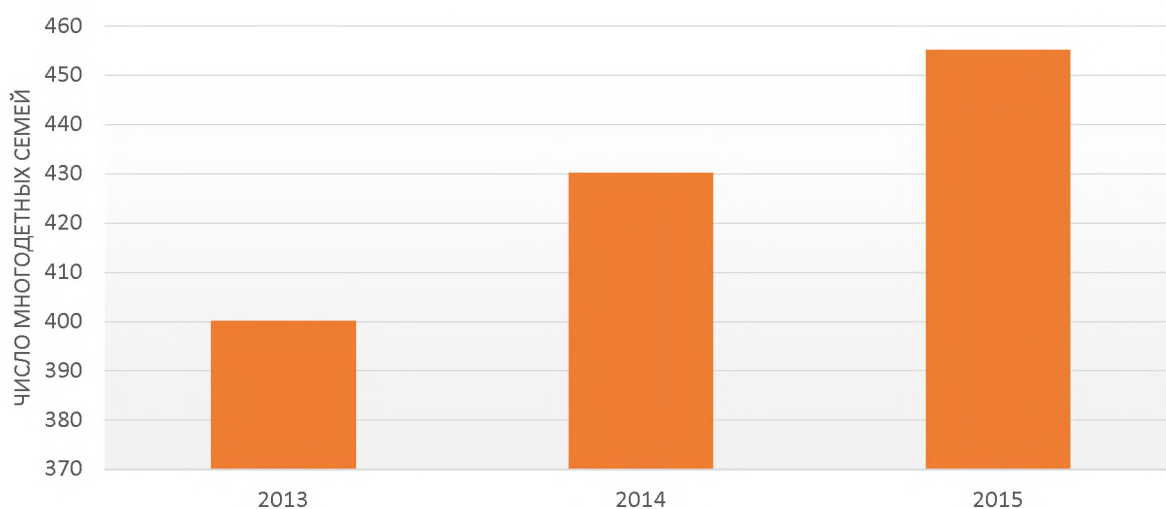


Рисунок 4 – Динамика изменения численности многодетных семей в г. Шарыпово.

На сегодняшний день наблюдается устойчивое увеличение количества многодетных семей, но оно не значительно по сравнению с предыдущим годом. Уровень и качество жизни многодетных семей в небольших городах имеют важное социальное значение. Для понимания особенностей

формирования доходов отдельных социально - демографических групп населения, денежные доходы, включающие заработную плату и предпринимательский доход, пенсии, стипендии, все виды пособий, денежные поступления из личного подсобного хозяйства и денежную помощь родственников.

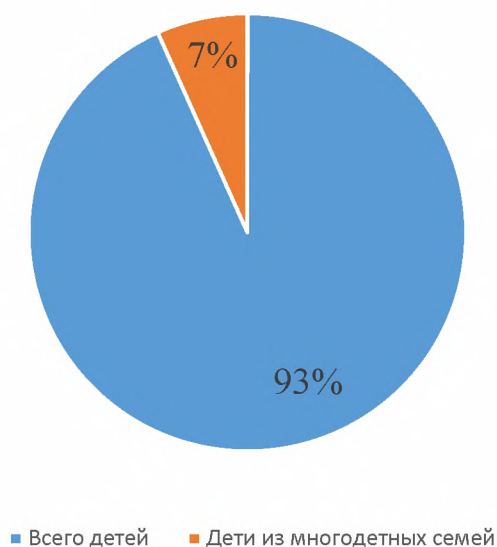


Рисунок 5– Доля детей из многодетных семей, от общего числа детей в городе Шарыпово

Подавляющее большинство многодетных семей попадает в категорию бедных, имеют неполноценное и несбалансированное питание, обременены существенными жилищными проблемами:

1. Почти 40% многодетных семей испытывает значительные проблемы с обеспечением детей сезонной одеждой и обувью.
2. Почти половина многодетных семей не могут приобрести назначенные врачом лекарства в полном объеме.
3. Треть многодетных семей вынуждены ограничивать себя в продуктах.
4. В 25% многодетных семей дети не могут закончить полную среднюю школу, т.к. нужно зарабатывать.

Как проблему можно выделить, то, что наибольшее число детей стремятся помочь своей семье в заработке денег и зачастую, дети – школьники идут работать неофициально. Дети стремящиеся зарабатывать идут на крайние меры, они пытаются зарабатывать не совсем правильными путями, это может быть кража, грабеж или воровство. Соответственно такие дети, пытаясь заработать, не думают о том, что такие методы заработка могут повлечь за собой соответствующее наказание и также у таких детей появляются проблемы с успеваемостью.

Также можно отметить, что из числа детей, можно встретить детей из многодетных семей, так как такая категория семей находится чаще всего за чертой бедности. Когда уровень дохода меньше среднего прожиточного минимума, то соответственно средств не хватает для хорошего обеспечения детей, особенно когда мы говорим о трех и более детей в семье.

Детям из семей, относящихся к малоимущим, оказывается следующая поддержка:[12]

1. Бесплатное питание детей в школе, которые состоят из бесплатного завтрака, также родителям предоставляются значительные скидки на оплату питания детей.
2. Родителям компенсируются расходы на приобретение спортивной и обязательной школьной формы посредством разовой выплаты перед началом учебного года.
3. Бесплатные поездки в городском общественном транспорте детям до 7 лет, на поездки в пригородном ж/д транспорте на период обучения для детей, которые учатся на дневном отделении.
4. Льготы на питание или предоставление бесплатного набора продуктов, которые важны для здорового роста ребенка.
5. Обеспечение детей до 3 лет специальным питанием (молочная кухня), что реализуется через муниципальные учреждения здравоохранения, которым

выделяются средства для материальной помощи по предоставлению молочного питания.

6. Образовательные льготы для малоимущей семьи при поступлении в государственный или муниципальный вуз без конкурса для ребенка до 20 лет, успешно сдавшего ЕГЭ, имеющего одного родителя – инвалида I группы.

Размер пособия по уходу за ребенком составляет 40 % от среднего заработка по месту работы (службы) за последние 12 календарных месяцев, предшествовавших месяцу наступления отпуска по уходу за ребенком (месяцу увольнения в период отпуска по беременности и родам), - лицам матери либо отцы, другие родственники, опекуны, фактически осуществляющие уход за ребенком.

В некоторых случаях выплата производится в фиксированной сумме, которая подлежит ежегодной индексации. В 2015 году минимальный размер пособия на содержание ребенка до 1,5 лет составляет 3 262,01 рублей, за вторым и последующими детьми – 6 524 рубля.

И согласно закону № 11 – 5393 от 09.12.2010 г «О социальной поддержке семей, имеющих детей, в Красноярском крае», и статьи 3 «О Мерах социальной поддержки семей, имеющих детей», единовременное пособие при рождении одновременно двух и более детей на 2015 год составляет 17 397,36 рублей.

Таблица 3 - Пособия для многодетных семей [13]

	2013	2014	2015
Ежемесячное пособие для многодетных семей	325 рублей	478 рублей	478 рублей
Пособие при рождении от двух детей (разовое)	15 705,13 рублей	16 490,39 рублей	17 397,36 рублей
Ежемесячное пособие до 1,5 лет на второго и последующего ребенка	5 889,42 рублей	6 183,89 рублей	6 524 рублей
Ежемесячное пособие до 1,5 лет на первого ребенка	2 944,72 рублей	3 091,96 рублей	3 262,01 рублей

Проанализировав таблицу 8, можно наглядно увидеть ежемесячное пособие, выплачиваемое каждый месяц после 1,5 лет, которое составляет 478 рублей на одного ребенка, этого недостаточно для того чтобы покрыть все расходы семьи. При исполнении ребенку 1,5 лет, потребности не пропадают, чем ребенок старше, тем потребности к вещам, еде и т.д. больше. Ещё один важный и единственный доход многодетной семьи является материнский капитал.

Материнский капитал с 1 января 2007 года в России действует определенный Федеральный закон, предусматривающий дополнительные меры со стороны государства по поддержке семей, в которых родился не первый по счёту ребёнок. Средства из федерального бюджета ежегодно направляются на помощь тем семьям, в которых, как можно понять, родился второй или последующий ребенок. Право на получение материнского капитала предоставлено семье лишь единожды, то есть ребёнок может быть и третьим, и последующим, но при условии, что на предыдущих детей в

семье получение средств материнского капитала никогда не оформлялось. Несмотря на тот факт, что оформление и получение материальной помощи осуществляется по конкретному новорожденному малышу, полученные средства предоставляются всей семье, а значит, и использовать их можно лишь с учётом интересов всех членов семьи. Государственный сертификат на этот самый материнский (или же семейный) капитал – именной документ, подтверждающий право безвозмездной помощи со стороны государства всей семье. Также стоит отметить, что существует федеральный и региональный материнский капитал.

Таблица 4 -Размер материнского капитала за период 2013 – 2015 гг.

Материнский капитал	2013	2014	2015
Региональный	111 830 рублей	117 422 рублей	117 422 рублей
Федеральный	-	429 408,50 рублей	453 026 рублей

На сегодняшний день региональный материнский (семейный) капитал устанавливается в размере 117 422 рублей и срок обращения получения материнского капитала в Красноярском крае составляет от 1 до 3-х лет с момента рождения третьего ребенка. Размер материнского (семейного) капитала ежегодно пересматривается с учетом темпов роста инфляции и устанавливается федеральным законом о федеральном бюджете на соответствующий финансовый год. И размер Федерального материнского капитала составляет 453 026 рублей, и как известно индексации не будет производиться в 2016 году, и размер его остается прежним. Пересмотр размера материнского (семейного) капитала осуществляется до перечисления средств материнского (семейного) капитала из федерального бюджета в бюджет Пенсионного фонда Российской Федерации в соответствии с частью 1 статьи 9 настоящего Федерального закона. В таком же порядке осуществляется пересмотр размера оставшейся части суммы средств материнского (семейного) капитала.

Семьи, получившие сертификат, могут распоряжаться средствами материнского (семейного) капитала в полном объеме либо по частям по следующим направлениям: улучшение жилищных условий; получение образования ребенком (детьми); формирование накопительной части трудовой пенсии для женщин.

Также не стоит забывать о том, что два года назад государство давало право многодетным семьям на получение земли двум опекунам (родителям), то есть если ты являешься многодетной матерью и многодетным отцом, можно было получить каждому родителю земельный участок, соответственно 2 земельных участка могло быть у многодетной семьи. На сегодняшний день государство отменило право на дополнительные меры государственной поддержки, и сейчас многодетная семья имеет право получить только один земельный участок.

2.2 Анализ жилищных условий многодетных семей

Условия для жизни у многодетных семей не всегда соответствует жилищным нормам. На рисунке 6 показано состояние благоустройства в зависимости от количества детей в семье.

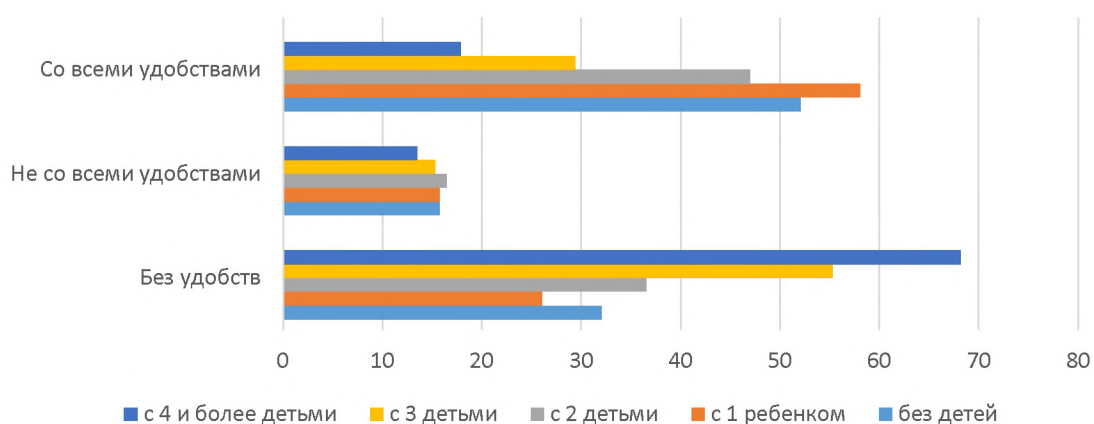


Рисунок 6 - Уровень благоустройства жилых помещений, занимаемых многодетными семьями, в зависимости от числа детей в РФ, %

Проанализировав рисунок 6 можно заметить, что самый низкий

уровень благоустройства у многодетных семей, в которой 4 и более ребенка. Более улучшенный уровень благоустройства у многодетных семей в которых всего один ребенок - 58,1% из них имеют жилье со всеми удобствами и 26,1% – без удобств. Средний уровень благоустройства можно наблюдать у семей где 2 ребенка. И у многодетных семей критическая ситуация, где проживают без удобств, имея троих детей, – 55,3% таких семей, а четверых и более – 68,5%. Анализ ситуации в городских и сельских поселениях, с одной стороны, наглядно свидетельствует о крайне низком уровне благоустройства на селе. С другой стороны, в пределах этих типов поселений, многодетные домохозяйства везде существенно выделяются в худшую сторону, особенно это видно на примере городов.

Таким образом, уровень благоустройства жилищ многодетных семей является крайне низким. Около 60% из них можно отнести к категории «без удобств», поскольку они без центрального отопления или водопровода (не говоря уже о канализации и горячем водоснабжении). Положение с сельскими жилищами просто критичное. Там таких жилищ без удобств порядка 80%. Учитывая распространенность и потребности многодетных семей, на первый план выходит задача их обустройства и ремонта, модернизации оборудования жилищ. Это важный результат для целей социальной политики, т.к. такая инновационная норма социальной поддержки, как «материнский капитал» предполагает использование размера этого капитала на улучшение жилищных, и, думается, именно многодетные семьи будут активно претендовать на участие в этой программе. Что касается обеспеченности квадратными метрами, то в многодетных, как и во всех больших семьях, она является низкой.

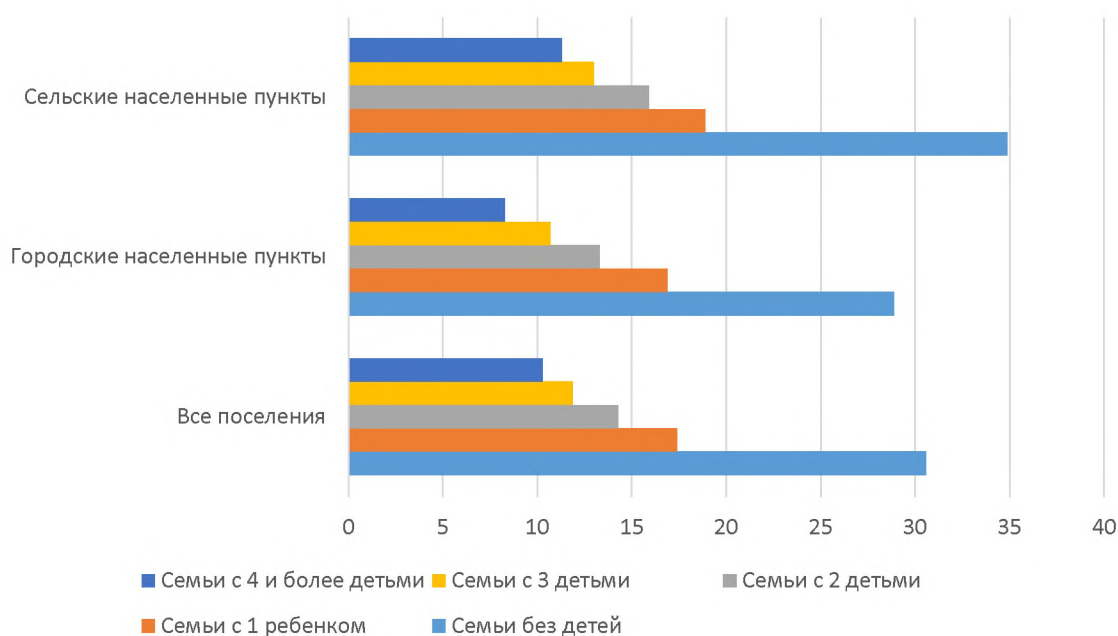


Рисунок 7 - Обеспеченность жилой площадью, кв. метров общей площади на члена семьи, %

Проанализировав таблицу можно наблюдать улучшение за счет расширения площади нынешнего жилья (с помощью пристроек и т.п.). В соответствии со статьей 38 Жилищного кодекса РФ норма жилой площади составляет 12 м² в расчете на одного человека. Данный показатель имеет различные значения в зависимости от целей его применения и региона. В отдельных случаях субъекты РФ имеют право устанавливать собственные нормативы. [13]

На федеральном уровне:

1. Минимальная санитарная норма жилой площади составляет 6 м² на одного человека;
2. Социальная норма общей площади жилого помещения равна:
 - 18 м² на одного из трех членов семьи;
 - 42 м² для проживания двух человек;
 - 33 м² на одного одиноко проживающего человека.

Под социальной нормой жилищной площади понимается размер площади жилого помещения, приходящейся на одного члена семьи

нанимателя, из расчета которого производится предоставление компенсаций на оплату (софинансирование из средств соответствующего бюджета) коммунальных услуг и квартплаты.

Социальная норма общей площади жилого помещения, применяется для определения финансовой помощи гражданину при оплате услуг ЖКХ, так же, региональные и муниципальные власти используют право устанавливать собственные нормативы. Однако правила, устанавливаются значения ниже федерального уровня.

В общежитии, согласно статье 105 Жилищного кодекса РФ и санитарным нормам жилые помещения предоставляются в соответствии с нормативом 6 м² площади на одного человека.[14]

Определенный установленными актами размер жилищной площади, достаточный для нормальной жизнедеятельности одного человека, также представляет собой отдельную норму, именуемую санитарной.

Минимальный размер санитарной нормы жилой площади равняется 6 м² из расчета на одного человека. Норма жилой площади, которая определяется для общежитий.

Понятие санитарной нормы жилой площади используется в законе об основах жилищной политики, где говорится об ответственности граждан за внесение платы по жилью и коммунальным услугам.

Если гражданин не вносит плату в течение шести месяцев за жилое помещение, которое предоставлено ему по договору социального найма, он может быть выселен из него по суду в другое помещение, соответствующее всем санитарным и техническим нормам в тех пределах, которые установлены нормами площади для общежитий.

Таблица 5 - Необходимая социальная норма жилищной площади для многодетных семей, м²

Количество человек в многодетной семье	Жилая площадь, м ²	Необходимая площадь, м ²
5	60	90
6	72	108
7	84	126
8	96	144
9	108	162

Соответственно, по социальным нормам необходимая площадь для многодетной семьи, состоящей из 5 человек, требуется 90 м², а согласно статье 38 Жилищного кодекса РФ 60 м². Разница составляет 30 м², это и является проблемой многодетных семей, данная разница имеет важное значение. В таблице 6 приведены средние параметры квартир, исходя из данных, то однокомнатной квартиры не достаточно для семьи состоящей из 5 человек, для комфортного жилья необходимо 2 комнатную квартиру с площадью 65 м².

Таблица 6 - Жилищная площадь квартир

	1 комнатная квартира	2 комнатная квартира	3 комнатная квартира	4 комнатная квартира
Площадь квартиры, м ²	32 - 50	44 – 65	59 - 80	80 - 100

Также многодетные семьи обладают жилищными льготами. Для того чтобы воспользоваться правом на льготы предстоит встать в очередь на жилье. Такие льготы регулируются региональным законодательством.

Жилищный кодекс РФ перечисляет несколько случаев, когда граждане, в том числе многодетные, нуждаются в улучшении условий проживания:

1. Семья не владеет жилищной площадью ни на праве собственности, ни по договору социального найма.
2. Имеется жилье в собственности или социальном найме, но площадь которого в расчете на одного жильца меньше учетной нормы.
3. Жилое помещение находится в аварийном состоянии.
4. В составе семьи имеется человек, страдающий серьезным заболеванием, при условии, что в одной квартире проживает несколько семей.

При наличии одного из названных оснований члены многодетной семьи могут встать на учет нуждающихся в получении жилья. Для этого необходимо обратиться в жилищный отдел местной администрации.

Встав на очередь на получение субсидии, многодетным семьям будет выдан сертификат или свидетельство, но очередь может длиться годами.

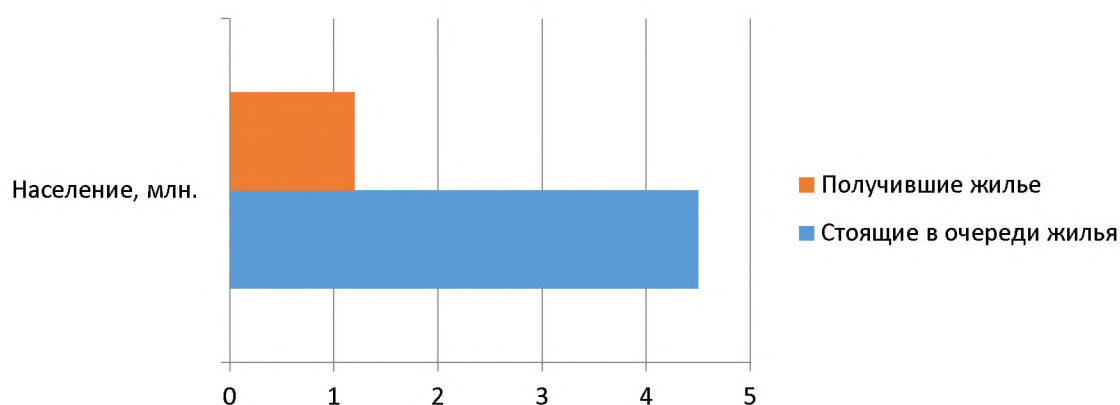


Рисунок 8 - Количество многодетных семей стоящих в очереди и получивших жилье

В очереди на приобретение жилищных условий стоят 4,5 млн. семей, по отношению к 1,2 млн. семей государство имеет установленные законодательством обязательства по обеспечению жильем. Продолжительность очереди составляет до 20 лет, исходя из графика можно заметить, что 2/3 семей не удовлетворены жилищными условиями, при этом проживание на период очереди не является благоприятным.

Такая проблема как улучшение условий проживания является в настоящее время достаточно острой. Особую актуальность эта проблема

приобретает по отношению к многодетным семьям, которым наличие дополнительных квадратных метров абсолютно необходимо. Кроме того, зачастую у данной категории семей имеются весьма ограниченные ресурсы финансового характера.

2.3 Анализ деятельности Управления социальной защиты населения Администрации города Шарыпово

Управление социальной защиты населения Администрации города Шарыпово (далее – Управление) является органом Администрации города Шарыпово, осуществляющим полномочия по решению вопросов социальной поддержки и социального обслуживания граждан, проживающих на территории города Шарыпово (далее – города), иностранных граждан и лиц без гражданства, постоянно или преимущественно проживающих на территории города, беженцев.

В своей деятельности Управление руководствуется Конституцией Российской Федерации, законами и нормативными правовыми актами Российской Федерации и Красноярского края, Уставом города и иными правовыми актами города Шарыпово, а также настоящим Положением.

По состоянию на 01.01.2016 г. в муниципальном образовании город Шарыпово проживают 47930 человек. Всего на учёте в Управлении состоит более 34733 (цифра на 01.01.2016 год) человек, получающих различные виды социальной помощи, что составляет около 78,7% от общей численности населения.[15]

Мерами социальной поддержки пользуются 20759 (цифра на 01.01.2013год) человек, или 41,7% всего населения города, в том числе:

1)2766 «федеральных» льготников: инвалиды и участники ВОВ, инвалиды и ветераны боевых действий, инвалиды, жители блокадного Ленинграда и т.д.;

2)9489 «региональных» льготников, получающих социальную поддержку: ветераны труда РФ и края, труженики тыла, жертвы политических репрессий, многодетные семьи, члены семей граждан, пострадавших от радиации, педагогические работники, а также педагогические работники, вышедшие на пенсию и другим категории граждан, имеющие право на меры социальной поддержки, в денежной форме;

3)5559 детей и членов семей - получатели различных видов социальной поддержки;

4)2154 малообеспеченных семьи - получатели субсидии на оплату жилья и коммунальных услуг с учетом их доходов.

■ "Федеральные" льготники ■ "Региональные" льготники
■ Дети и семьи ■ Малообеспеченные семьи

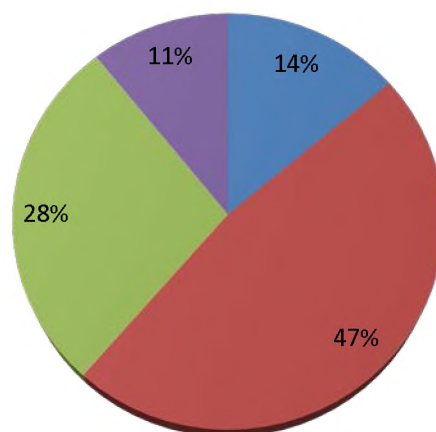


Рисунок 9 - Структура граждан, состоящих на учете в УСЗН
Администрации города Шарыпово

Отдельные граждане могут являться получателями одновременно нескольких видов социальной поддержки. В целом в последние годы был обеспечен стабильный уровень социальной поддержки и социального обслуживания населения муниципального образования города Шарыпово в соответствии с действующими нормативными правовыми актами

Российской Федерации, Красноярского края и муниципального образования города Шарыпово в этой сфере. Все меры социальной поддержки, гарантированные федеральным и краевым законодательством, предоставляются своевременно и в полном объеме.

В городе действуют комплексные программы по профилактике правонарушений несовершеннолетних, улучшению демографической ситуации, в рамках которых предоставляются меры социальной поддержки отдельным категориям граждан, семьям, имеющим детей, в том числе многодетным, а также осуществляется организация досуга, отдыха и оздоровления детей, особенно в период школьных каникул. Система комплексных мер по социальной поддержке малообеспеченных семей с детьми позволила не допустить снижения материального положения этой категории населения.

Управление социальной защиты населения Администрации города Шарыпово (далее – Управление) является органом Администрации города Шарыпово, осуществляющим полномочия по решению вопросов социальной поддержки и социального обслуживания граждан, проживающих на территории города Шарыпово (далее – города), иностранных граждан и лиц без гражданства, постоянно или преимущественно проживающих на территории города, беженцев. В своей деятельности Управление руководствуется Конституцией Российской Федерации, законами и нормативными правовыми актами Российской Федерации и Красноярского края, Уставом города и иными правовыми актами города Шарыпово, а также настоящим Положением. Деятельность Управления координирует заместитель Главы города, в ведении которого находятся вопросы социальной сферы.

Управление обладает правами юридического лица, может от своего имени приобретать права и нести обязанности, выступать истцом или ответчиком в судах, имеет обособленное имущество на праве оперативного управления, имеет печать и бланки со своим наименованием и

изображением герба города, иные печати и штампы, вправе открывать лицевые счета в органах казначейства и иные счета в соответствии с законодательством, ведет самостоятельный баланс. Управление является главным распорядителем бюджетных средств для муниципального учреждения социального обслуживания города (далее - Муниципальное учреждение). Полное официальное наименование: Управление социальной защиты населения Администрации города Шарыпово.

Сокращенное наименование: УСЗН Администрации города Шарыпово. Место нахождения Управления: 662314 Россия, Красноярский край, г. Шарыпово, ул. Горького, 14 В.

Управление взаимодействует с органами государственной власти Красноярского края, органами управления социальной защиты населения муниципальных районов и городских округов Красноярского края, органами местного самоуправления, предприятиями, организациями всех форм собственности, некоммерческими организациями и гражданами по вопросам, входящим в компетенцию Управления.

Управление имеет официальный сайт в сети интернет, формирует, актуализирует и анализирует содержащуюся на нем информацию.

Финансирование Управления осуществляется за счет средств бюджета города, в том числе формируемых за счет средств субвенций и субсидий, поступающих из краевого бюджета.

Реорганизация и ликвидация Управления осуществляется по решению Главы города в порядке, установленном законодательством Российской Федерации, Красноярского края и правовыми актами города.

В состав Управления социальной защиты населения Администрации города Шарыпово входят следующие отделы:

1. Отдел бухгалтерского учета и консолидированной отчетности;
2. Отдел по вопросам военнослужащих, ветеранов, инвалидов и реабилитированных лиц;
3. Отдел первичного приема документов;

4. Отдел по предоставлению отдельных мер социальной поддержки;
5. Отдел по вопросам семьи.

Сегодня в городе Шарыпово на учете состоит 455 многодетных семей, в этих семьях - 1453 ребенка. В 2013 году появилась семья, состоящая из 7-ми детей, а к 2014 году появились семьи из 6 – ти детей, количество многодетных семей в 2015 году, проживающих в Шарыповском районе увеличилось на 55 семей. Мне удалось узнать, что в семьях с шестью и семью детьми, проживают дети, усыновленные из детских домов, и это большая редкость, когда многодетная семья, имея кровных детей, берет на себя ответственность подарить семью детям, которые оказались в детских домах. В соответствии с лимитами 2015 года отделом по вопросам семьи составлялись годовые и ежемесячные заявки потребности денежных средств на реализацию федеральных и региональных законов. Заявки направлялись в Министерство социальной политики Красноярского края и финансовое управление администрации города Шарыпово. [16]

За отчетные периоды (месяц, квартал, год) составлялись отчеты о численности граждан, воспользовавшихся мерами социальной поддержки, и отчеты о полученных и использованных денежных средствах, выделенных из бюджета на исполнение федеральных и краевых законов. Отчеты направлялись в Министерство социальной политики Красноярского края, финансовое управление Администрации города Шарыпово, Администрацию города, руководству УСЗН.

В отчетном году специалистами отдела была продолжена работа по приему посетителей, которые обращались за консультациями и предоставлением мер социальной поддержки и получением ежемесячным денежным выплатами. Всего обратившихся за 2015 год за постановкой на учет и консультацией по предоставлению мер социальной поддержки – 3547 человека.

В соответствии с Федеральным Законом от 05.04.2003 г. №44-ФЗ «О порядке учета доходов и расчета среднедушевого дохода семьи и дохода

одинок проживающего гражданина для признания их малоимущими и оказания им государственной помощи» специалистами отдела по вопросам семьи было выдано справок в отчетном периоде:

1. На получение бесплатных молочных продуктов питания раннего возраста – 310.
2. На получение социальной стипендии – 251.
3. На бесплатное питание в общеобразовательном учреждении – 626.
4. Прочих справок о малообеспеченности – 93.

Работа социальной поддержки семьи и детей состоит из нескольких направлений. Одним из основных является реализация льгот предусмотренных законодательством. Задачей отдела на 2015год является продолжение работы проводимой в предыдущие годы. Особое внимание необходимо уделить вопросу оказания материальной помощи не только семьям социального риска, но и семьям которые в силу своих обстоятельств не могут улучшить свои социально-бытовые условия жизни (газификация, водоснабжение, водоотведение и т.д.). В течение 2015 года специалистами Отделом по предоставлению отдельных мер социальной поддержки проводились различные мероприятия для создания благоприятных условий жизнедеятельности, обучения и развития детей в семье. За истекший год специалистами отдела дана 150 устная консультация по различным вопросам социальных гарантий детства. Обработано 54 письменных обращения, в 16 случаях - с посещением семьи на дому. В рамках работы выездных консультационных пунктов УСЗН, а также межведомственных рейдов по профилактике безнадзорности и правонарушений несовершеннолетних, специалисты отдела Социальной поддержки семьи и детей участвовали в 30 выездах, в ходе подворных обходов посещено 157 семьи. За период 2015 года 1861 семья с детьми получила различные виды помощи и поддержки: - материальная помощь - 375 семьи; - натуральная помощь - 1486 семей, в том числе вещи из регионального заказа, вещи из гуманитарного груза, вещи, бывшие в употреблении, путевки в

учреждения отдыха и оздоровления, подарки, продуктовые наборы, бесплатная подписка на печатные издания. В основе мер социальной поддержки семей с детьми-инвалидами лежат гарантированные меры государственной защиты, которые предполагают назначение и выплату пенсий и пособий семьям с детьми-инвалидами, предоставление льгот в соответствии с Указом Президента РФ от 28.12.2012 N 1688 «О некоторых мерах по реализации государственной политики в сфере защиты детей-сирот и детей, оставшихся без попечения родителей», ФЗ от 24.11.1995 г. № 181 «О социальной защите инвалидов в РФ» (в ред. от 28.12.2013 N 421-ФЗ).[17]

Таблица 7 - Сравнительный анализ по выдаче справок

Категории (чел.)	2014г.	2015г.
Федеральный Закон от 05.04.2003гю №44-ФЗ «О порядке учета доходов и расчета среднедушевого дохода семьи и дохода одиноко проживающего гражданина для признания их малоимущими и оказания государственной помощи» (Выдано справок на получение молочных продуктов детям раннего возраста)	318	310
Федеральный Закон от 05.04.2003гю №44-ФЗ «О порядке учета доходов и расчета среднедушевого дохода семьи и дохода одиноко проживающего гражданина для признания их малоимущими и оказания государственной помощи» (Выдано справок на получение социальной стипендии)	439	251
Федеральный Закон от 05.04.2003гю №44-ФЗ «О порядке учета доходов и расчета среднедушевого дохода семьи и дохода одиноко проживающего гражданина для признания их малоимущими и оказания государственной помощи» (Выдано справок на бесплатное питание в общеобразовательное учреждение)	0	626
Выдано прочих справок	90	93

Отмечается снижение выдачи справок на социальную стипендию. Причинами такого снижения является уменьшение бюджетных мест в учебных заведениях.

В соответствии с Постановлением Администрации города Шарыпово №251 от 16.10.2013г. «О порядке обеспечения бесплатным питанием детей, обучающихся в муниципальных образовательных учреждениях муниципального образования города Шарыпово реализующие основные общеобразовательные программы, без взимания платы, из семей со среднедушевым доходам ниже величины прожиточного минимума, установленной в районах Красноярского края на душу населения» выдача справки на оказание государственной социальной помощи с 2013 года возложено на Управление социальной защиты населения Администрации города. В связи с этим, резко увеличилось количество обрабатываемых документов в отделе. За 3 квартал 2013 года выдано 626 справок на питание в школу.[18]

В соответствии с Законом Красноярского края №12-5337 от 09.06.2011г. «О дополнительных мерах поддержки семей, имеющих детей в Красноярском крае» в 2015 году было выдано 86 сертификата на Краевой материнский (семейный) капитал, в 2014 году 102 сертификата. Принято заявлений на распоряжение средствами краевого материнского семейного капитала в 2014 году 83, в 2015 году – 149. Количество увеличилось в связи с ростом рождаемости на территории города Шарыпово. Число состоящих на учете многодетных семей выросло.

В течение всего года специалистами отдела велась работа по приему документов на выдачу приказов о признании граждан малоимущими для предоставления жилья по договору социального найма. Закон Красноярского края №19-4833 от 20.06.2006г. «О порядке определения размера дохода и стоимости имущества в целях признания граждан малоимущими на территории края». За 2014 год было выдано 100 приказов, за 2015 год – 79 приказов. За истекший период наблюдается небольшое

снижение обратившихся граждан за получением вышеуказанного приказа (на 21%).

В течение 2015 года в целях поддержки малообеспеченных категорий граждан адресная материальная помощь оказывалась из средств Краевой целевой программы «Социальная поддержка населения Красноярского края на 2013-2015гг.» (гражданам в трудной жизненной ситуации). В результате реализации данной программы в 2015 году была оказана материальная помощь 115 семьям, имеющих детей, на сумму 411,50тыс.руб. Количество обратившихся за оказанием материальной помощи выросло по сравнению с прошлым годом на 8 человек.[19][20]

В связи с принятием Постановления Правительства №337-п от 04.07.2013 «О внесении изменений в постановление Правительства Красноярского края от 16.11.2010 №558-п «Об утверждении долгосрочной целевой программы «Социальная поддержка населения Красноярского края» на 2013-2015гг» 121 многодетной семье в 2015 году была оказана материальная помощь на сумму 1150 тыс. руб. на ремонт электропроводки и печного отопления. 8 семей, проживающих в частном секторе отремонтировали печное отопление. Совместно с «Управлением капитального строительства» проведены обследование многодетных семей на предмет ремонта электропроводки, составлены акты. На основании смет, предоставленных «Управлением капитального строительства» и актов, была оказана материальная помощь. Дополнительно было проведено обследование всех многодетных семей совместно с «Управлением капитального строительства» и органами по пожарному надзору по соблюдению правил пожарной безопасности, а также проведена разъяснительная работа по соблюдению правил пожарной безопасности в 202 многодетных семьях были установлены автономные дымовые извещатели.

В 2015 году в соответствии с Законом Красноярского края №11-5393 от 09.12.2010г. «О социальной поддержке семей, имеющих детей в

Красноярском крае» были обеспечены новогодними подарками дети-инвалиды в количестве 149 человек, и дети из семей, в которых оба родителя (лица, их заменяющие) – инвалиды, или неполные семьи, в которых родитель (лицо его заменяющее) инвалид в количестве 37 человек.

Так же в органы социальной защиты населения часто обращаются многодетные семьи. Обращение начинается с вопросов социального характера, так как денежные суммы орган не вправе увеличить по собственному желанию.

Если сравнить по существу жалоб и предложений многодетные семьи нуждаются в дополнительной помощи со стороны социальной защиты населения. Далее приведена категория вопросов, которые задают граждане, приходящие за социальной помощью.

Таблица 8 - Вопросы, часто задаваемые органам социальной защиты населения в городе Шарыпово.

Вопросы	Многодетные семьи (опрошенные), количество	Иные категории граждан (опрошенные), количество
Существует ли помощь гражданам проживающих в сельской местности?	17	27
Существует ли социальная помощь?	11	27
Почему предоставляются только «черные» вакансии членам из многодетной семьи, с высшем образованием?	10	27

Данные вопросы, наиболее часто задаваемые органам социальной защиты, требуют социальной поддержки, и так же можно увидеть, что наибольшая часть опрошенных – многодетные семьи. Опросив многодетных семей, было выявлено, что многодетные семьи нуждаются именно в социальной помощи. Нехватка денежных средств, а также

проблема трудоустройства ставят в неблагоприятное положение данную категорию семей.

3 Совершенствование мер государственной поддержки многодетных семей

3.1 Обоснование и разработка подхода к определению размера материнского капитала

Проанализировав положение многодетных семей, мною был выделен ряд проблем государственной поддержки в многодетных семьях, на основании Федерального закона от 29.12.2006 N 256-ФЗ (ред. от 30.12.2015) "О дополнительных мерах государственной поддержки семей, имеющих детей", материнский (федеральный) капитал получают граждане РФ родившие второго и последующих детей. Средства из федерального бюджета ежегодно направляются на помощь тем семьям, в которых, родился второй или последующий ребенок. Право на получение материнского капитала предоставлено семье лишь единожды, то есть ребёнок может быть и третьим, и последующим, но при условии, что на предыдущих детей в семье получение средств материнского капитала никогда не оформлялось. Несмотря на тот факт, что оформление и получение материальной помощи осуществляется по конкретному новорожденному ребенку, полученные средства предоставляются всей семье, а значит, и использовать их можно лишь с учётом интересов всех членов семьи.

Государственный сертификат на материнский (или же семейный) капитал – именной документ, подтверждающий право безвозмездной помощи со стороны государства всей семье. Также стоит отметить, что существует федеральный и региональный материнский капитал.[21]

Таблица 8 - Размер материнского капитала за период 2013 – 2015 гг.

Материнский капитал	2013	2014	2015
Региональный	111 830 рублей	117 422 рублей	117 422 рублей
Федеральный	-	429 408,50 рублей	453 026 рублей

На сегодняшний день региональный материнский (семейный) капитал устанавливается в размере 117 422 рублей и срок обращения получения материнского капитала в Красноярском крае составляет от 1 до 3-х лет с момента рождения третьего ребенка. Размер материнского (семейного) капитала ежегодно пересматривается с учетом темпов роста инфляции и устанавливается федеральным законом о федеральном бюджете на соответствующий финансовый год. И размер материнского (федерального) капитала составляет 453 026 рублей, и, как известно индексации не будет производиться в 2016 году, и размер его остается прежним. Пересмотр размера материнского (семейного) капитала осуществляется до перечисления средств материнского (семейного) капитала из федерального бюджета в бюджет Пенсионного фонда Российской Федерации в соответствии с частью 1 статьи 9 настоящего Федерального закона. В таком же порядке осуществляется пересмотр размера оставшейся части суммы средств материнского (семейного) капитала.

Семьи, получившие сертификат, могут распоряжаться средствами материнского (семейного) капитала в полном объеме либо по частям по следующим направлениям:

1. Улучшение жилищных условий.
2. Получение образования ребенком (детьми).
3. Формирование накопительной части трудовой пенсии для женщин.

Соответственно, если рассчитать, какая часть денежных средств из материнского капитала выделяется одному ребенку из многодетной семье, то можно заметить нехватку денежных средств на содержание одного ребенка.

Таблица 9 - Размер материнского капитала на каждого ребенка из многодетной семьи

Количество детей в семье	Федеральный материнский капитал, тыс. руб.	Региональный материнский капитал, тыс. руб.	Общая сумма, тыс. руб.
3 ребенка	151 008 рублей	39 141 рубль	190 149
4 ребенка	113 256 рублей	29 355 рублей	142 611
5 детей	90 605 рублей	23 484 рублей	114 089

Проанализировав таблицу 9 следует отметить следующую ситуацию, чем больше детей в многодетной семье, тем уровень социальной поддержки меньше на одного ребенка. Так как в большинстве многодетных семей существенно увеличивается потребность в содержании, а наличие трех и более детей делает семью в подавляющем числе случаев бедной. Данной меры социальной поддержки недостаточно, исходя из вышеизложенных таблиц, где показано, что уровень прожиточного минимума выше среднедушевого дохода семьи.

Таблица 10–Общая сумма материнского капитала, после увеличения суммы на каждого ребенка

Количество детей в семье	На каждого ребенка, тыс. руб.	Общая сумма федерального материнского капитала, тыс. руб.	Региональный материнский капитал, тыс. руб.	Общая сумма, тыс. руб.
3	151 008	453 024	117 422	570 446
4	151 008	604 032	117 422	721 454
5	151 008	755 040	117 422	872 462
6	151 008	906 048	117 422	1 023 470

Семья, которая не является многодетной, каждая из этих членов оказывается наибольшая поддержка, чем многодетной семье, где трое и

более детей. С учетом серьезной демографической проблемой, которая складывается в Российской Федерации и политикой государства по стимулированию, что существенно противоречит.

Предлагаю привязать материнский капитал к количеству детей из многодетной семьи, то есть данную сумму 453 026 рублей разделить на 2 и при рождении 4 и последующих детей прибавлять к данной сумме, сумму, которая получилась при делении. Это позволит улучшить финансовое положение многодетных семей, увеличить жилищную площадь многодетной семье, а также позволит направить денежные средства на образование детям.

Данное предложение положительно повлияет на развитие детей и непосредственно семья сможет расходовать денежные средства на те нужды, которые действительно необходимы многодетной семье.

3.2 Решение жилищных проблем многодетных семей за счет организации жилищных кооперативов

На региональных уровнях разработаны различные дополнительные привилегии и льготы, позволяющие расширить жилищную площадь, получить землю, получить одноразовую финансовую помощь и др. В разных регионах предусмотрено разное обеспечение. Чтобы узнать, какие льготы существуют для многодетных семей на региональном уровне, необходимо обратиться в орган социальной защиты по месту жительства.

Согласно статье 49 Жилищного кодекса РФ, малоимущие многодетные семьи имеют право на получение социального жилья. Для того чтобы многодетная семья получила жилье, следует собрать ряд документов и предоставить их в соответствующий местный орган власти. Компетентная в этих вопросах государственная комиссия рассмотрит все документы и, в случае положительного решения, поставит в очередь на жилье. Чтобы встать в очередь, необходимо в местный муниципальный орган предоставить подготовленный пакет документов:[22]

1. О подтверждении статуса многодетной семьи.
2. Статуса малоимущей семьи.
3. Документ на имеющееся жилье.
4. Паспорта и свидетельства о рождении всех проживающих на указанной жилищной площади.
5. Справку с паспортного стола о составе семьи.

Собранный пакет документов следует дополнить заявлением о том, что семья нуждается в улучшении жилищных условий.

Все эти документы предоставляются в местный муниципальный орган. В течение месяца со дня подачи документов уполномоченный орган выносит решение о согласии (или несогласии) в постановке многодетной семьи в очередь на получение жилья.

Исходя из приведенного анализа пункта 2.2, следует расширить жилищную площадь для проживания многодетных семей. Соответственно, если в настоящее время выделяются комнаты в общежитиях, то на каждого человека выделяется 6 м². На многодетную семью состоящую из 5 человек, в общежитии должно выдаваться 30 м², по социальным нормам данное жилье является не комфортабельным. Так как в одной комнате 12 м², то соответственно по законодательству должно выделяться 3 комнаты.

Также следует предоставить выбор многодетной семье, выбор будет состоять в том, чтобы семья могла выбрать строительство частного домовладения или проживать в благоустроенной квартире. То есть при выборе одного из двух государство сможет эффективнее оказать социальную поддержку. При этом следует установить очередь среди многодетных семей, которые готовы полученные государством участки объединить и построить многоэтажный многоквартирный дом.

Рассмотрев и проанализировав опыт Калужской области, то целью «Проекта ЖСК Многодетные» является обеспечение многодетных семей не просто земельными участками, а готовым современным комфортабельным жильем, что позволит решить именно ту задачу, которую ставит перед

собой Правительство РФ, Калужской области и, соответственно, органы местного самоуправления могут помочь многодетным семьям получить доступное и комфортное жилье.

Основанием для разработки данного Проекта стало внесение изменений в статью 28 Земельного кодекса Российской Федерации Федеральным законом от 14.06.2011 N 138-ФЗ «О внесении изменений в статью 16 Федерального закона "О содействии развитию жилищного строительства" и Земельный кодекс Российской Федерации», предоставляющих право гражданам, имеющим трех и более детей, на приобретение бесплатно, в том числе для индивидуального жилищного строительства, земельных участков, находящихся в государственной или муниципальной собственности.

А также изменения в Земельном кодексе, в соответствии с которым семьи, имеющие трех и более детей, имеют право получить бесплатно земельный участок в собственность, и размер этого участка, а также порядок предоставления определяется на уровне субъекта РФ. В соответствии с законом Калужской области, площадь земельного участка, который может быть предоставлен многодетным семьям, колеблется от 10 соток до 1 гектара в зависимости от решений, принятых органом местного самоуправления.

Таким образом, получив этот земельный массив для комплексного освоения в собственность, ЖСК может передать его на условиях предоставления квартир инвестору-застройщику, который на этом участке будет осуществлять комплексное освоение в целях жилищного строительства. Естественно, экономику данного проекта нужно будет просчитывать в каждом конкретном случае, субъект РФ совместно с муниципалитетом берет на себя обязательства по подведению всех коммуникаций до границ участка, обеспечивает подключение объектов жилищного строительства, возводимых на предоставленных многодетным семьям, участвующим в реализации Программы, земельных участках к

инженерно-техническим сетям за счет средств бюджета субъекта и муниципального образования в рамках реализации на территории субъекта федеральных и региональных жилищных программ.

Невозможно предоставить абсолютно бесплатно четырехкомнатную квартиру, инвестору будет достаточно сложно, поэтому мы предполагаем, что порядка 20% рыночной стоимости жилья придется многодетным семьям оплатить и в схеме взаимодействия участников программы банк-кредитор соответствующий ипотечный кредит предоставляет многодетным семьям, чтобы они могли воспользоваться им и оплатить часть стоимости этой четырехкомнатной квартиры.

Часть квартир, в соответствии с очередью, которая будет согласована ЖСК, в построенных домах будет передаваться этим гражданам за 20% от рыночной стоимости. Таким образом, инвестор-застройщик получает бесплатно земельный участок с обеспечением всей необходимой инженерной инфраструктурой в целях комплексного освоения для жилищного строительства.

А многодетные семьи, получив бесплатно земельный участок, не решают проблему самостоятельного застроя, что очень дорого и не каждая многодетная семья может себе позволить, а воспользовавшись небольшим ипотечным кредитом, который позволит оплатить 20% стоимости квартиры в строящихся домах, и получить комфортабельную благоустроенную четырехкомнатную квартиру.

К плюсам муниципалитета можно отнести, безусловно, социальный аспект, улучшить жилищные условия многодетным семьям, проживающим на территории данного муниципального района.

Таблица 11 - Сравнительная оценка вариантов распоряжения земельными участками

Индивидуальное строительство	Участие в кооперативе
<ol style="list-style-type: none"> 1.Сбор документов. 2. Получение земельного участка. 3. Прикрепление кадастрового номера. 4. Получение разрешение на строительство. 5.Строительство. 	<ol style="list-style-type: none"> 1.Сбор документов. 2. Получение земельного участка. 3. Прикрепление кадастрового номера. 4. Объединение в кооператив. 5.Выплата паев
<p>Плюсы:</p> <ol style="list-style-type: none"> 1.Индивидуальное жилье. 2.Свой проект дома. 3.Индивидуальная система домовладения. 	<p>Плюсы:</p> <ol style="list-style-type: none"> 1.Быстрое Обеспечение объектами социальной инфраструктуры. 2.Комплексная застройка.
<p>Минусы:</p> <ol style="list-style-type: none"> 1.Затраты на застройку дома. 2.Долгое строительство. 	<p>Минусы:</p> <ol style="list-style-type: none"> 1.Сбор документации коллективно. 2.Проживание коллективно. 3.Меньшие затраты на застройку дома.

Согласно таблице 11, структура получения земельного участка не отличается, но если рассмотреть плюсы и минусы, то минусы индивидуального строительства заключаются непосредственно в затратах на постройку, а также долгосрочное строительство.

Кооператив является некоммерческой организацией, созданной в форме потребительского кооператива. Кооператив имеет круглую печать, содержащую его полное наименование на русском языке и указание на местонахождение кооператива. Кооператив вправе иметь штампы и бланки со своим наименованием, собственную эмблему и другие средства индивидуализации. Кооператив создается и действует в соответствии с Гражданским кодексом Российской Федерации, Жилищным кодексом Российской Федерации, Федеральным законом "О содействии развитию

жилищного строительства", иными нормативными правовыми актами и настоящим уставом. Кооператив вправе осуществлять следующие виды деятельности:

- осуществление функций застройщика при строительстве;
- предоставление членам кооператива жилых помещений в пользование до приобретения членами кооператива права собственности на жилые помещения.

Для достижения определенных настоящим уставом целей деятельности кооператив:

- обеспечивает благоустройство земельного участка, содержание, текущий и капитальный ремонт общего имущества кооператива;
- приобретает права на земельные участки в случаях и порядке, которые предусмотрены земельным законодательством и статьей 165 Федерального закона "О содействии развитию жилищного строительства", для строительства жилых помещений и (или) объектов инженерной инфраструктуры и (при необходимости) объектов для эксплуатации жилья;
- приобретает права на иные объекты недвижимого имущества и (или) объекты инженерной инфраструктуры и (при необходимости) объекты для эксплуатации жилья;
- обеспечивает в порядке, предусмотренном законодательством о градостроительной деятельности, строительство жилых помещений и (или) объектов инженерной инфраструктуры и (при необходимости) объектов для эксплуатации жилья, а также выполнение инженерных изысканий, подготовку проектной документации, проведение экспертизы результатов инженерных изысканий и проектной документации, в том числе заключает договоры, предусматривающие привлечение на основании договора лиц для выполнения инженерных изысканий, осуществления подготовки проектной документации или строительства;

- организует проведение кадастровых работ и государственного кадастрового учета земельных участков, образуемых из земельного участка, переданного кооперативу;
- имеет право получать кредиты и займы в порядке, установленном законодательством Российской Федерации, в целях строительства жилых помещений и (или) объектов инженерной инфраструктуры и (при необходимости) объектов для эксплуатации жилья, а в случаях, когда настоящим уставом предусмотрено осуществление кооперативом управления многоквартирным домом или общим имуществом кооператива,
 - в целях содержания указанных объектов, в том числе текущего и капитального ремонта общего имущества в многоквартирном доме или общего имущества кооператива;
- имеет право совершать сделки в отношении имущества кооператива, в том числе вправе передавать в залог земельные участки, находящиеся в собственности кооператива (за исключением земельных участков, на которых расположены жилые помещения), иные объекты недвижимого имущества, находящиеся в собственности кооператива (за исключением жилых помещений);
- имеет право получать, в том числе безвозмездно, архитектурные проекты и проектную документацию (права их использования);
- имеет право сдавать внаем за плату освободившиеся жилые помещения, которые находились в пользовании членов кооператива, вышедших или исключенных из кооператива, до приема в кооператив новых членов;
- имеет право оказывать членам кооператива консультационную и иную помощь, а также другие соответствующие целям деятельности кооператива и не противоречащие законодательству Российской Федерации услуги и работы, в том числе обеспечивать организацию охраны жилых помещений, иного имущества кооператива;

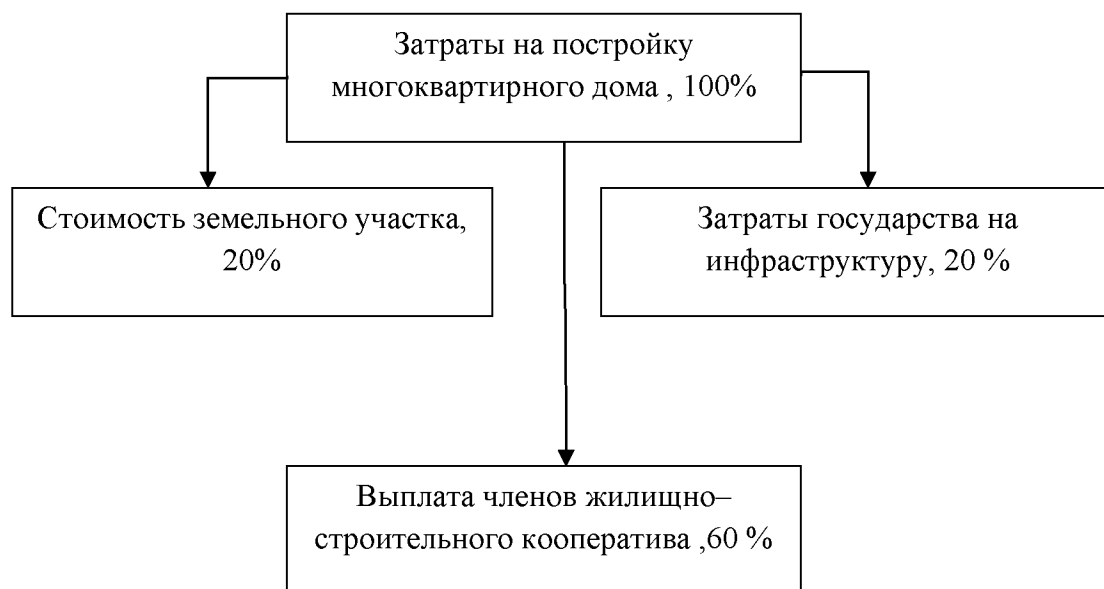
– имеет право осуществлять иные права, необходимые для обеспечения осуществления предусмотренных настоящим уставом видов деятельности кооператива.

Земельные участки, переданные в безвозмездное срочное пользование или собственность кооперативу в случаях и порядке, которые предусмотрены статьей 165 Федерального закона "О содействии развитию жилищного строительства" и иными федеральными законами, на условиях, предусмотренных договорами безвозмездного срочного пользования или договорами безвозмездной передачи земельных участков в собственность.

Доходы, полученные кооперативом от разрешенных в соответствии с пунктом 14 настоящего устава видов деятельности, которые приносят доход и служат достижению целей, ради которых кооператив создан, могут быть направлены в паевой фонд кооператива на цели увеличения размеров паенакоплений членов кооператива в порядке, устанавливаемом решением общего собрания членов кооператива. Право быть принятыми в члены кооператива имеют граждане, достигшие возраста 16 лет, относящиеся к категориям граждан, перечень которых определен Правительством Российской Федерации или органами государственной власти субъектов Российской Федерации в соответствии с частью 4 статьи 165 Федерального закона "О содействии развитию жилищного строительства", и включенные в списки граждан, имеющих право быть принятыми в члены кооператива. Количество паев в кооперативе равняется количеству жилых помещений, предназначенных для проживания одной семьи, в строящемся кооперативом многоквартирном доме или количеству строящихся жилых домов (частей жилых домов), в том числе и в случае, когда настоящим уставом предусмотрена деятельность кооператива по строительству только объектов инженерной инфраструктуры. Гражданин имеет право быть принятым в члены кооператива один раз. В случае прекращения членства в кооперативе в связи с выходом или исключением члена кооператива из кооператива, в результате которого появляется возможность вступления в

кооператив новых членов, право быть принятыми в члены кооператива возникает только у граждан, указанных в пункте 23 настоящего устава [23].

Схема 1 - Оценка источника финансирования и схема финансирования в случае пользования участка (кооператива)



Для реализации необходимо, объединить многодетным семьям участки, для жилищного кооператива, затем застройщик заключает договор с многодетными семьями и ведет строительство многоквартирного дома. Все расходы застройщик берет на себя, на этапе строительства, далее после строительства 20% возмещается государством, в эти 20% входят затраты на объекты социальной инфраструктуры. Далее 60% совместная выплата членов жилищного кооператива которые делятся равными долями между членами жилищного кооператива и выплачиваются по 20% ежегодно в течении трех лет.

Выгода многодетных семей заключается в том, что семья покупает квартиру у застройщика 20% от рыночной стоимости четырехкомнатной квартиры, все остальные расходы берет на себя государство. Также при коллективной инициативе построить многоквартирный дом, государство обязано обеспечить жилой дом объектами социальной инфраструктуры.

Организация кооператива для граждан позволит обеспечить многодетные семьи новым жильем в многоквартирном доме, построенных на переданных им безвозмездно в собственность.

3.3 Расширение направлений социальной защиты для многодетных семей

Проанализировав данные о многодетных семьях, было выявлено, что многие многодетные семьи в городе Шарыпово проживают не только в городских условиях, но и в частном домовладении, и для того чтобы усилить меры социальной поддержки многодетной семье, следует внести дополнительную помощь со стороны государства. Так как многодетная семья – это семья, в которой проживают трое и более детей, бытовые проблемы присутствуют и преобладают довольно регулярно. Мать многодетной семьи в отсутствие отца, не имеет возможности вести домашнее хозяйство, который находится каждый день на заработках, а как выявлено в ходе анализа, доход семьи зависит от одного человека.

Предлагаем органам социальной защиты населения открыть такую вакансию, как социальный работник, который будет помогать матерям в той или иной проблеме по уходу за детьми и помощи по дому.



Рисунок 10 – Количество семей, проживающих в частном домовладении и квартире

Согласно данным, в городе Шарыпово наибольшее число многодетных семей проживают в частное домовладение – это 75%. Был проведен опрос среди многодетных семей и большинство таких семей, а конкретно 26 из 30 опрошенных семей поддержали данное предложение, опрос был проведен в виде анкетирования, в которой была выявлена потребность многодетных семей в оказание помощи органов социальной защиты населения, которая может предоставляться социальным работником. Помощь социального работника заключается в том, чтобы помогать многодетным семьям по дому, по уходу за детьми, если это необходимо. Для того чтобы многодетной семье была оказана помощь социальным работником, требуется обратиться в органы социальной защиты населения и оставить заявку, в которой необходимо указать день и время, когда требуется социальная помощь.

Бланк опроса прилагается в приложении Б

Таблица 12 – Образец заявки на оказание социальной помощи многодетной семье

Заявка на оказание социальной помощи	
Дата, время	12.02.2016г, 14:00
ФИО родителя	Иванов Иван Иванович
Адрес места жительства	Ул. Советская 29
Вид помощи	По дому

Данная социальная помощь позволит не только снять нагрузку многодетной семье, которой будет оказана помощь, но также появятся новые рабочие места.

Критерии социальных работников следующие:

1. Социальный работник должен обладать высоким профессионализмом, компетентностью по широкому кругу значимых проблем, высоким уровнем

общего образования и культуры (в том числе и культуры духовной), владеть смежными специальностями и знаниями по педагогике, психологии.

2. Должны присутствовать такие качества, как: доброта, любовь к людям, душевность, доброжелательность, чуткость, отзывчивость, желание принять чужую боль на себя, милосердие, человечность, чувство сострадания.

3. Также должен быть: коммуникабельным общительным, уметь правильно понимать человека и поставить себя на его место, гибким и деликатным, тактичным в общении, уметь слушать, способным поддержать другого и стимулировать его на развитие собственных сил, уметь вызвать доверительное отношение к себе.

Должностная инструкция социального работника находится в приложении А.

Таблица 13- Количество многодетных мам нуждающихся в помощи социального работника

Оказанные	Количество заявок поданных на оказание социальной помощи	Количество мам нуждающихся в социальной помощи	Количество социальных работников
Присмотр за детьми в отсутствие родителей	7	7	3
Иная помощь	7	7	3

На основании таблицы 13 в помощи социального работника нуждаются 14 многодетных семей, из них 7 семей подали заявку на иную помощь, 7 семей помощь в присмотре за детьми. Основаниями для данной таблицы послужил опрос среди многодетных семей, обращающихся в социальную защиту населения. Где было выявлено, что действительно многодетные семьи нуждаются в помощи такого характера.

График социального работника: 5 дневной рабочий день, с 08.00 – 17.00 часов. Заработная плата социального работника составляет 15 000 рублей в месяц.

Также была выявлена проблема, которая была выявлена, это проблема трудоустройства. Многодетная семья образуется в результате рождения сразу нескольких детей либо в результате небольшой разницы в возрасте между детьми. В таком случае, доходы семьи, в основном, зависят от одного работающего члена семьи и расходы на содержание детей зачастую превышают ежемесячный доход.

Для решения данной проблемы необходимо содействие в трудоустройстве членов многодетных семей, стимулирование экономической активности и самозанятости многодетных семей следующими способами.

1. Увеличение продолжительности засчитываемого в общий и непрерывный трудовой стаж, а также в стаж работы по специальности времени по уходу родителями за ребенком до достижения младшим ребенком возраста 16 лет — для семей с 3 и более детьми.

2. Создание правовых и финансовых условий для стимулирования работодателей к предоставлению работникам – многодетным родителям условий труда, способствующих сочетанию выполнения ими трудовых обязанностей и обязанностей, связанных с воспитанием детей, включая применение надомного труда для женщин, имеющих трех и более детей. Установление преимущественного права на получение рабочего места родителями из многодетных семей в случае поступления на работу в учреждения бюджетной сферы, на государственную или муниципальную службу, а также в организации, где в собственности государства находится 50 и более процентов (долей) уставного капитала, в случае соответствия работника квалификационным и профессиональным требованиям вакансии

и успешного прохождения испытаний (конкурса) при приеме на работу при прочих равных условиях.

3. Внесение в статью 41 Трудового кодекса Российской Федерации в перечень вопросов, рекомендуемых к включению в коллективные договоры (соглашения), положения об оказании работодателем конкретных мер социальной поддержки и о предоставлении особых условий труда работникам–многодетным родителям. Данные изменения будут заключаться в следующем:

- законодательное установление предоставления пять дополнительных дней к ежегодному оплачиваемому отпуску за каждого третьего и каждого последующего ребенка каждому из многодетных родителей;
- законодательное установление преимущественного права определения многодетными родителями времени и продолжительности своего отпуска при формировании графика отпусков в организации, с учетом возможностей и ограничений трудового (производственного) процесса;
- введение мер налогового стимулирования работодателей к принятию на работу работников — многодетных родителей.

4. Организация за счет бюджетных средств профессиональной подготовки, переподготовки и повышения квалификации женщин, имеющих трех и более детей в возрасте не менее 3 лет, и содействие их трудоустройству на рабочие места с неполным рабочим временем, с возможностью дистанционного выполнения работы и домашнего труда. Разработка и реализация специальных региональных программ профессиональной подготовки, повышения квалификации и переподготовки безработных многодетных родителей по специальностям, соответствующим потребностям развития экономики и социальной сферы субъекта Российской Федерации.

Учет при разработке региональных программ занятости необходимости трудоустройства многодетных родителей и трудоспособных

детей из многодетных семей, возможности их работы на условиях применения гибких форм труда (неполный рабочий день, неполная рабочая неделя, работа на дому, временная работа и т.д.).

ЗАКЛЮЧЕНИЕ

В ходе работы было выявлено, что многодетные семьи сталкиваются с различными видами жизненных проблем и трудностей, это жилищные условия и не эффективная социальная помощь со стороны государства.

На основе проведенного анализа были сформулированы меры по совершенствованию государственной поддержки многодетных семей.

Проблемы, с которыми сталкиваются многодетные семьи, сложны, специфичны и многогранны. Поэтому и пути их разрешения, очевидно, должны быть комплексными и многоуровневыми.

Во-первых, увеличить материнский капитал, это позволит многодетным семьям дать образование не только одному из детей, но и возможность всем остальным детям, также распоряжение средствами материнского капитала можно использовать на улучшение жилищных условий.

Во-вторых, основную роль в оказании помощи многодетным семьям должны местные социальные службы. С их помощью необходимо ввести такую вакансию как, социальный работник, это позволит разгрузить многодетную семью от бытовых проблем.

В-третьих, для тех многодетных семей, которым не «по карману» строительство частного дома, было предложено объединение в строительный жилищный кооператив.

СПИСОК ИСПОЛЬЗУЕМЫХ ИСТОЧНИКОВ

1. Журнал «Социальное обслуживание» № 6, 2013 –с.10
2. Миронова Т.К. К вопросу об определении понятия «социальная защита»// Журнал «Трудовое право». – 2009. - № 3.
3. Журнал «Социальное обслуживание» № 6, 2013. с.-10
4. И.П.Лаврентьева, В.В.Кузнецов, В.В.Григорьев «Управление в социальной сфере» Учебное пособие. Ульяновск: УлГТУ, 2009г
5. Казибекова Вопросы формирования услуг социальной защиты и помощи населению в условиях кризисной ситуации / Транспортное дело России. – 2009. - №2. – с. 29 .
6. Федеральный Закон «Об основах социального обслуживания населения в Российской Федерации» от 10.12.95. № 195 – ФЗ // Собрание законодательства РФ. – 1995. - №50.- Ст. 4872.
7. Казибекова Н.А Субъекты, объекты и механизмы социальной защиты населения в современной России// Транспортное дело. – 2009. - № 3.
8. Указ Президента Российской Федерации № 431 от 05.05.1992 «О мерах по социальной поддержке многодетных семей» (в ред. Указа Президента РФ от 25.02.2003 №250).
9. Пособия и льготы для многодетных <http://24sos.ru/index.php?do=static&page=help1> Льготы многодетным семьям в других странах – электронный ресурс
10. Питерских Н.Б. Многодетные семьи Франции [Электронный ресурс] // Н.Б. Питерских. – Режим доступа: <http://www.edit.muh.ru/newspaper/so>, свободный
11. Абраменкова В.В. Эволюция семьи России и современное детство / В.В.Абраменкова // Научно-популярный журнал «Семья России» - 2011
12. Борисов В.А. Демографическая дезорганизация России: - М.: NOTA BENE, 2010

13. Рабжаева М.В. Семейная политика в России XX в.: историко-социальный аспект /М.В.Рабжаева// Общественные науки и современность. – 2011
14. <http://szn24.ru/>- сайт Управления социальной защиты населения города Шарыпово
15. <http://szn24.ru/> - сайт Управления социальной защиты населения города Шарыпово
16. <http://szn24.ru/> - сайт Управления социальной защиты населения города Шарыпово
17. <http://szn24.ru/> - сайт Управления социальной защиты населения города Шарыпово
18. Федеральный закон от 29 декабря 2006 г. N 256-ФЗ "О дополнительных мерах государственной поддержки семей, имеющих детей" (с изменениями и дополнениями)
19. Статья 49 Жилищного кодекса РФ
20. <http://gorodsharypovo.ru/>
21. Официальный сайт Росстата WWW.statistika.ru
22. <http://szn24.ru/>
23. <https://rg.ru/2012/06/14/ustav-dok.html>

ПРИЛОЖЕНИЕ А

УТВЕРЖДАЮ

Управляющая Управления социальной
защиты населения Администрации
г.Шарыпово

« _____ » _____ 2016г.

ДОЛЖНОСТНАЯ ИНСТРУКЦИЯ

социального работника отделения социального обслуживания на дому
многодетных семей в городе Шарыпово

1. Общие положения

1.1. Настоящая должностная инструкция определяет функциональные обязанности, права и ответственность социального работника отделения социального обслуживания на дому многодетных семей.

1.2. На должность социального работника отделения социального обслуживания на дому многодетных семей (далее социальный работник) назначается лицо, имеющее начальное профессиональное образование без предъявления требований к стажу работы, или среднее общее образование без предъявления требования к стажу по профилю работы.

1.3. Социальный работник назначается на должность и освобождается от должности в установленном действующим законодательством порядке приказом Управляющей Управления социальной защиты населения г.Шарыпово–муниципального бюджетного учреждения (далее – УСЗН).

1.4. В работе непосредственно подчиняется управляющей Управления социальной защиты населения г.Шарыпово (далее – управляющая).

1.5. На время отсутствия социального работника его обязанности исполняет работник, назначенный приказом управляющей УСЗН г.Шарыпово.

Продолжение приложения А

1.6 Социальный работник в своей деятельности руководствуется Конституцией Российской Федерации, нормами действующего законодательства Российской Федерации и Красноярского края, инструктивными материалами Управления социальной защиты населения г. Шарыпово.

2. Должностные обязанности

Социальный работник исполняет следующие обязанности:

2.1. Осуществляет выявление и учет многодетных семей, проживающих на территории обслуживания, нуждающихся в социальной помощи.

2.2. Соблюдает положения нормативных документов, регламентирующих требования к порядку и условиям предоставления услуг.

2.3. Предоставляет многодетным семьям социально - бытовые, социально - медицинские, социально - психологические, социально - педагогические, социально - правовые и дополнительные услуги.

2.4. Осуществляет своевременную сдачу управляющей УСЗН г. Шарыпово отделением учетно - отчетной документации, связанной с предоставлением услуг (листа учета предоставленных социальных услуг, графика посещений клиентов, маршрутного листа, журнала социального работника).

2.5. Оформляет личные дела обслуживаемых граждан.

2.6. Посещает планерки, семинарские и учебные занятия (по мере необходимости, но не реже двух раз в месяц).

2.7. Проявляет уважительное и гуманное отношение к обслуживаемым гражданам. Соблюдает положения Кодекса этики и служебного поведения работников.

2.8. Соблюдает конфиденциальность информации о клиенте социальной службы, касающейся условий его жизнедеятельности, личных качеств и проблем, принимает меры для обеспечения нераспространения полученных сведений доверительного характера.

2.9 Систематически осуществляет самоконтроль предоставления услуг как составляющей части процесса контроля.

Продолжение приложения А

2.10 Обеспечивает стабильность уровня качества услуг. Стремится к повышению качества и эффективности их предоставления, гарантированному удовлетворению законных запросов и потребностей клиентов.

2.9 Вносит предложения по повышению уровня качества услуг, результативности функционирования системы качества, вносит предложения в План повышения качества предоставляемых услуг.

2.11 Своевременно осуществляет корректирующие действия, направленные на устранение недостатков, выявленных в ходе контроля качества предоставляемых услуг.

2.12 Участвует в других мероприятиях, направленных на обеспечение необходимого уровня качества услуг.

2.13 Своевременно составляет и сдает заведующему отделением учетно-отчетную документацию, материалы, сведения, связанные с предоставлением услуг.

3. Права

Социальный работник имеет право:

3.1. Принимать оперативные решения в сфере своей компетенции в соответствии с должностной инструкцией.

3.2. Получать в установленном порядке информацию и материалы, необходимые для исполнения должностных обязанностей.

3.3. На предоставление гарантий и компенсаций, установленных трудовым законодательством РФ и другие права, предусмотренные Положением о системе оплаты труда работников УСЗН г.Шарыпово.

3.4. Знакомиться с материалами своего личного дела, отзывами о своей деятельности, приобщать к делу свои объяснения.

3.5. На повышение квалификации.

3.6. На защиту своих прав.

4. Ответственность

Социальный работник несет ответственность:

4.1. За ненадлежащее исполнение или неисполнение своих должностных обязанностей, предусмотренных настоящей инструкцией, - в пределах, определенных трудовым законодательством РФ.

4.2. За разглашение сведений конфиденциального характера - в пределах, определенных действующим законодательством РФ.

4.3. За причинение материального ущерба - в пределах, определенных действующим трудовым и гражданским законодательством РФ.

5. Пересмотр Инструкции

Инструкция подлежит пересмотру в случае изменения функций работника в связи с изменением структуры учреждения, штатного расписания, перераспределения обязанностей, в связи с производственной необходимостью, и т.д.

СОГЛАСОВАНО

(ведущий юрисконсульт)

(подпись)

(Ф.И.О.)

«_____» _____ 201__ г.

(руководитель отделения)

(подпись)

(Ф.И.О.)

«_____» _____ 201__ г.

С должностной инструкцией ознакомлен (а) _____

«_____» _____ 201__ г.

ПРИЛОЖЕНИЕ Б

Социальный опрос многодетных семей

Вопрос	Варианты ответов
Сколько детей в семье:	3 ребенка /более 3
Возраст детей:	
Посещают ли:	школу/детский сад/дополнительные кружки
Нуждаетесь ли в помощи социального работника:	Да / нет
Сколько дней в неделю необходима социальная помощь:	1-2 раза / более 2 раз
Какие виды услуг были бы полезны семье от социального работника:	помощь по дому/помощь во дворе/помощь с детьми
Какой возраст сотрудника вы считаете наиболее предпочтительнее:	От 20 -25/25-30/30-45
Какие необходимые качества должны присутствовать у социального работника:	