

Федеральное государственное автономное  
образовательное учреждение  
высшего образования  
«СИБИРСКИЙ ФЕДЕРАЛЬНЫЙ УНИВЕРСИТЕТ»

Институт экономики, управления и природопользования  
кафедра «Финансы»

УТВЕРЖДАЮ  
Заведующий кафедрой

\_\_\_\_\_ И.С. Ферова  
подпись  
« \_\_\_\_\_ » \_\_\_\_\_ 2016 г.

**ДИПЛОМНАЯ РАБОТА**

специальность 080107 – «Налоги и налогообложение»

**НАЛОГОВОЕ ПЛАНИРОВАНИЕ В ТОРГОВЫХ  
ОРГАНИЗАЦИЯХ НА ПРИМЕРЕ ООО «ГАРС»**

Научный  
руководитель \_\_\_\_\_ к.э.н., доцент \_\_\_\_\_ Н. Н. Савяк  
подпись, дата должность, ученая степень

Выпускник \_\_\_\_\_ М. А. Щербак  
подпись, дата

Нормоконтролер \_\_\_\_\_ Л.П. Жигаева  
подпись, дата инициалы, фамилия

Красноярск 2016

## СОДЕРЖАНИЕ

Введение.....	3
1 Теоретические и правовые особенности налогового планирования .....	5
1.1 Понятие налогового планирования на предприятии .....	5
1.2 Необходимость налогового планирования на предприятиях .....	10
1.3 Способы оптимизации налогообложения предприятия.....	13
2 Характеристика налогового планирования ООО «Гарс».....	20
2.1 Краткая характеристика деятельности компании ООО «Гарс» .....	20
2.2 Анализ налогообложения ООО «Гарс» .....	25
2.3 Анализ налоговой нагрузки ООО «Гарс».....	34
3 Предложения по налоговому планированию ООО «Гарс» .....	38
3.1 Налоговое планирование как метод оптимизации налоговой нагрузки ....	38
3.2 Оценка эффективности налогового планирования.....	49
Заключение .....	52
Список использованных источников .....	56
Приложения А-Б.....	60-61

## ВВЕДЕНИЕ

В современных условиях хозяйствования особую роль приобретает налоговое планирование на предприятии. Налоговое планирование неотделимо от общей предпринимательской деятельности любого коммерческого предприятия. Его можно определить как совокупность плановых действий, направленных на увеличение финансовых ресурсов организации, регулирующих величину и структуру налоговой базы, воздействующих на эффективность управленческих решений и обеспечивающих своевременные расчеты с бюджетом по действующему Налоговому Кодексу. Эффективная система налогового планирования в коммерческих организациях способна выступить связующим звеном между стадиями и комплексами экономического планирования.

Актуальность темы порождает возрастающая роль налогового планирования в условиях кризиса рыночного хозяйства, которая определяется рядом факторов. Потребность в налоговом планировании диктуется, прежде всего, двумя основными факторами: тяжестью налогового бремени для конкретного хозяйствующего субъекта и сложностью и изменчивостью налогового законодательства.

Возможность налогового планирования заложена в самом налоговом законодательстве, которое предусматривает те или иные налоговые режимы для разных ситуаций, допускает различные методы для исчисления налоговой базы и предлагает налогоплательщикам различные налоговые льготы, если они будут действовать в желательных властным органам направлениях.

Кроме того, налоговое планирование обусловлено заинтересованностью государства в предоставлении налоговых льгот в целях стимулирования какой-либо сферы производства, категории налогоплательщиков, регулирования социально-экономического развития.

Объектом работы выступает ООО «Гарс».

Предметом работы выступает налоговое планирование ООО «Гарс».

Целью настоящей работы выступает налоговое планирование на предприятии.

Цель работы обусловила решение следующих задач:

- рассмотреть понятие налогового планирования на предприятии;
- оценить необходимость налогового планирования на предприятиях;
- рассмотреть способы оптимизации налогообложения предприятия;
- проанализировать существующий порядок организации налогового планирования в ООО «Гарс»;
- рассчитать налоговую нагрузку;
- проанализировать налоговое планирование как метод оптимизации налоговой нагрузки ООО «Гарс»;
- дать оценку эффективности предложенных мероприятий.

В процессе проведения исследования использовались общенаучные методы – (анализ, синтез), а также организационные методы (сравнительный метод).

Работа состоит из введения, трех глав, включающих в себя восемь параграфов, заключения, списка использованных источников и приложений.

# **1 Теоретические и правовые особенности налогового планирования**

## **1.1 Понятие налогового планирования на предприятии**

Налоговое планирование является составляющим звеном менеджмента на предприятии и обусловлено стремлением и одновременно правом налогоплательщика уменьшить налоговые обязательства на основе действий, не противоречащих законодательным актам и не нарушающих права других лиц, а также самим налоговым законодательством, предусматривающим различные налоговые режимы [4].

Следуя логике научного подхода к изучению экономических категорий, необходимо кратко и исчерпывающе разъяснить отличительные признаки понятия налоговое планирование.

Имеющиеся в экономической литературе понятия налогового планирования целесообразно объединить в две основные группы. Ряд авторов основываются на подходе к определению налогового планирования с точки зрения минимизации налоговых обязательств налогоплательщика. Определения второй группы авторов основано на налоговой оптимизации.

Большинство авторов придерживаются позиции налоговой минимизации. Однако происходит постепенная эволюция взглядов: например, А.В. Брызгалин, первоначально придерживавшийся позиции налоговой минимизации, в дальнейшем перешел к налоговой оптимизации. Следует обратить внимание, что минимизация и оптимизация налогообложения – это не одно и то же. Если налоговая минимизация – это максимальное снижение всех налогов, то налоговая оптимизация – это процесс, связанный с достижением определенных пропорций всех аспектов деятельности хозяйствующего субъекта в целом, осуществляемых им сделок и проектов. Кроме того, стремление минимизировать налоговые обязательства может помешать текущей деятельности предприятия, вступить в противоречие с целями

финансового менеджмента и привлечь излишнее внимание со стороны контролирующих налоговых органов [9].

Анализ имеющихся определений налогового планирования позволил выделить основные характеристики, присущие налоговому планированию, которые необходимо учесть в определении:

- налоговое планирование представляет собой вид управленческой деятельности по оптимизации собственной налоговой нагрузки; налоговое планирование осуществляется в рамках стратегического планирования;

- налоговое планирование должно проводиться на основе системного подхода;

- налоговое планирование носит легитимный характер.

Следует отметить, что ни одному автору не удалось дать определение понятия налогового планирования, в котором бы нашли отражение все названные черты. Наиболее удачным является определение Е.С. Вылковой и М.В. Романовского: «Налоговое планирование – это неотъемлемая часть управления финансово-хозяйственной деятельностью в рамках единой стратегии экономического развития, представляющая собой процесс системного использования оптимальных законных налоговых способов и методов для установления желаемого будущего финансового состояния объекта в условиях ограниченности ресурсов и возможности их альтернативного использования»[6]. В определении учтено большинство характеристик налогового планирования. Недостатком определения является то, что в нем налоговое планирование представлено как процесс, однако налоговое планирование является не только процессом, но и деятельностью организации.

Из имеющихся в экономической литературе определений налогового планирования наиболее корректным кажется определение налогового планирования, предложенное кандидатом экономических наук О.Г. Стороженко: «Налоговое планирование – законная деятельность

хозяйствующего субъекта в рамках общего стратегического планирования бизнеса, направленной на выявление возможности налоговой экономии и учет налоговых последствий в деятельности организации, в основе которой лежит системный подход».

Сущностью налогового планирования является признание за каждым налогоплательщиком права использовать все допустимые законом средства, приемы и способы для максимального сокращения и оптимизации своих налоговых обязательств.

Как любая экономическая категория налоговое планирование строится на определенных принципах. На мой взгляд, основными принципами налогового планирования являются законность, обязательность, эффективность, перспективность, взаимосвязь налогового планирования и общего планирования организации.

В зависимости от масштабов построения различают следующие виды налогового планирования:

- государственное – направлено на реализацию государством своих функций в различных областях государственного регулирования;
- на уровне субъектов – предусматривает выработку и оценку управленческих решений исходя из целевых установок организации и учета величины возможных налоговых последствий.

Организации стремятся максимизировать свой доход и прибыль. С этой позиции основной задачей налогового планирования является выбор варианта уплаты налогов, позволяющего оптимизировать систему налогов. А это означает не только снижение налогового бремени по отдельным налогам и в целом по организации, но и оптимальное распределение налоговых платежей по времени.

В зависимости от периодов налогового планирования различают:

– кратковременное налоговое планирование – при текущем планировании возможны использование пробелов законодательства, учет налоговых льгот, нововведения и прочее;

– долговременное или стратегическое планирование – возможны учет специфики объекта и субъекта налогообложения, особенностей методов налогообложения, использование налоговых убежищ, налоговых режимов отдельных стран, применение международных соглашений и прочее.

Под текущим налоговым планированием понимается совокупность методов, позволяющих налогоплательщику уменьшать налоговое бремя в течение ограниченного периода времени и/или в каждой конкретной хозяйственной ситуации. При этом необходимо отметить, что элементы текущего налогового планирования носят не только инициативный, но и императивный характер. К числу последних можно отнести принятие организацией учетной политики и выбор варианта налогового учета. Текущее налоговое планирование носит более оперативный характер. Во многих случаях оно строится на использовании пробелов в законодательстве при решении спорных вопросов, в том числе с помощью различных судебных прецедентов[11].

Долгосрочное налоговое планирование – это использование налогоплательщиком таких приемов и методов, которые уменьшают его налоговые обязательства в течение длительного времени или в процессе всей деятельности налогоплательщика.

В зависимости от объекта налоговое планирование подразделяется на:

- корпоративное;
- индивидуальное – широкого применения в России еще не получило, но все чаще отдельные граждане обращаются к специалистам, оказывающим услуги в этой области.



В зависимости от степени использования в деятельности организаций норм налогового законодательства различают следующие виды налогового планирования:

1) Классическое налоговое планирование подразумевает соответствие действий налогоплательщика нормам законодательства, налоговые платежи вносятся в установленном порядке. Суть заключается в планировании правильной и своевременной уплаты налогов. Классическое налоговое планирование предусматривает организацию правильного учета и отчетности, планирование экономической деятельности в рамках, определенных законом.

2) Оптимизационное налоговое планирование предусматривает способы, при которых экономический эффект в виде уменьшения налоговых платежей достигается путем квалификационной организации дел по исчислению и уплате налогов, что исключает или снижает необоснованную переплату налогов. При реализации оптимизационного налогового планирования действия налогоплательщика соответствуют закону, он планирует и организует свою экономическую деятельность так, чтобы платить меньше налогов. В рамках оптимизационного налогового планирования используются все достоинства и все несовершенство действующего законодательства, в том числе его сложность и противоречивость. При этом налогоплательщик реализует налоговые схемы, позволяющие применять такие формы экономических действий, налогообложение которых минимально. Данный способ носит нерегулярный и более рискованный характер в отличие от первых двух, поскольку прогнозировать направление судебной практики по тому или иному вопросу невозможно.

3) Противозаконное, то есть уклонение от уплаты налогов включает использование способов, при которых экономический эффект в виде снижения размера налоговых платежей достигается с применением противозаконных действий в целях уменьшения налоговых платежей. Уклонение от уплаты налогов представляет собой форму уменьшения налоговых и других платежей, при которых налогоплательщик умышленно или неосторожно уменьшает

размер своих налоговых обязательств с нарушением действующего законодательства. Противозаконное налоговое планирование – это действия, влекущие за собой ответственность, предусмотренную законодательством, с применением мер уголовно-правовой ответственности.

Таким образом, необходимо отметить, что существуют разные понятия налогового планирования, каждое из которых по-своему отражает его сущность. Анализируя существующие определения можно сказать, что под налоговым планированием понимается оптимизация налогообложения с использованием предоставляемых льгот и приемов сокращения налоговых обязательств.

## **1.2 Необходимость налогового планирования на предприятиях**

Необходимость налогового планирования определена действующим механизмом экономики, учитывая различные налоговые режимы, в зависимости от статуса налогоплательщика, направлений и результатов его финансово-хозяйственной деятельности, места регистрации и организационной структуры организации налогоплательщика.

Как известно, налоговое планирование заключается в разработке и внедрении различных законных схем снижения налоговых отчислений за счет применения методов стратегического планирования финансово-хозяйственной деятельности предприятия. Представляя собой составную часть управленческой деятельности, налоговое планирование является одним из базовых инструментов эффективности функционирования предприятия. При этом в условиях фискальной политики РФ на фоне продолжающегося экономического кризиса и сокращения материального производства использование методов налогового планирования позволяет предприятию выжить. Роль налогового планирования в экономике современного предприятия обусловила внимание ученых к исследованию проблемы его функционирования. Результаты данных исследований нашли отражение как в зарубежной литературе (например, работы Д. Кэмбелла, Е. Томсетта и Д.

Джонсона), так и в отечественной: серьезные исследования в данной области выполнены российскими учеными Акулининым Д. Ю., Галимзяновым Р. Ф., Рюминым С. М., Горбуновым А., Кожинным В.Я и многими другими. Так, по мнению к. э.н. Д. Ю. Акулинина, налоговое планирование конкретного субъекта предпринимательской деятельности – это процесс предопределения и формирования размера налоговых обязательств посредством выбора оптимального сочетания и построения различных правовых форм деятельности и размещения активов в целях снижения налогового бремени в рамках действующего налогового законодательства [1].

По мнению С. М. Рюмина, налоговое планирование – это совокупность законных целенаправленных действий налогоплательщика, связанных с использованием приемов и способов, а также всех предоставляемых законом льгот и освобождений с целью минимизации налогов [2]. При этом на фоне положительных сторон налогового планирования отмечаются определенные несовершенства в данной области. На мой взгляд, на сегодняшний день следует выделить несколько основополагающих проблем в налоговом планировании. Во-первых, рассматриваемые проблемы связаны с уклонением от уплаты налогов налогоплательщика вследствие совершения им налоговых преступлений или правонарушений, а именно, нарушением уголовного и налогового законодательства. Это зачастую происходит в виде уклонения от постановки на учет в налоговой службе, несвоевременного или полного непредставления документов в налоговый орган, а также незаконного использования льгот или неуплаты налоговых сборов. За уклонение от уплаты налогов предусмотрена ответственность в виде административной, правовой, финансовой и уголовной ответственности [3].

В законодательной базе действия и последствия действий, совершаемых в сфере налогообложения подразделяют на [2]: – Уклонение от налогов некриминального характера – это действия, при которых налогоплательщик нарушает налоговое законодательство, но которые не имеют состава

преступления и не несут в себе возможности применения мер уголовной ответственности. – Уклонение от уплаты налогов криминального характера – это действия, при которых налогоплательщик нарушает не только налоговое законодательство, но и имеют состав преступления, и несет в себе применение мер уголовной ответственности.

Следует отметить, что не всегда граница между налоговым планированием и уклонением от уплаты налогов бывает так ясна и очевидна. В этом и скрывается одна из опасностей, подстерегающих налогоплательщиков, которые используют методы налогового планирования для снижения налоговых платежей самостоятельно, не имея должного опыта и квалификации в этой области. Во-вторых, не менее значительным проблемным аспектом налогового планирования выступает тот факт, что при выборе способа минимизации налогового бремени не в полной мере учитывается тот факт, что законными должны быть не только формальная сторона операции и ее документальное (договорное) оформление, но и ее содержание, мотивы, цели и т. д. Имеется ввиду не соответствие оформления реальных хозяйственных операций законодательству, придающее им иной смысл, переоформление договоров и изменение их содержания после фактического исполнения, неправильное отражение хозяйственных операций в бухгалтерском и налоговом учете, основанное не на сути самой операции.

Например, договор аренды оформляется как договор о совместной деятельности, трудовой договор – как договор подряда, договор на оказание рекламных услуг – как договор на оказание информационных услуг или спонсорской помощи и т. д. Определенные процессуальные трудности в доказывании факта таких действий, истинных целей сторон, а следовательно, притворного или фиктивного характера таких сделок не дают оснований для признания их законными. В-третьих, к существенной проблеме, подстерегающей налогоплательщиков при планировании налоговых платежей, следует отнести то, что стремление к их минимизации может привести к

существенному снижению уровня правовой защищенности налогоплательщика как субъекта предпринимательской деятельности в его отношениях с контрагентами и/или работниками. В частности, использование тех или иных форм гражданско-правовых договоров, дающих налогоплательщику максимальные налоговые выгоды, может привести к потере им ряда гарантий в области частного права, например, лишить его права в законном порядке приостанавливать определенные отношения с контрагентами, взыскивать убытки или каким-то иным способом защищать свои права. В российском законодательстве на протяжении последних десяти лет наблюдается определенный застой в выработке норм по противодействию уклонению от уплаты налогов. В связи с этим возникает острая необходимость к активному регулированию налоговых правоотношений. Таким образом, легитимность налогового планирования, его целевая направленность на интерес налогоплательщика и экономический интерес государства позволяет рассматривать налоговое планирование в настоящее время как положительное социально-экономическое явление.

### **1.3 Способы оптимизации налогообложения предприятия**

В настоящее время проблема оптимизации налогообложения для российских предприятий является одной из самых актуальных. Многие предприятия для того, чтобы уменьшить затраты, стремятся к легальному сокращению налоговых выплат в бюджет, что получило название «налоговой оптимизации». В общем случае, налоговая оптимизация представляет собой деятельность, реализуемая налогоплательщиком, по снижению налоговых выплат в бюджет при этом, не нарушая законодательства по налогам и сборам. [2] Важнейшая роль в оптимизации налогообложения отводится налоговому планированию, включающему в себя разработку налоговой политики организации и методы налогового регулирования и налогового контроля, применяемые налогоплательщиком. При формировании того или иного метода налоговой оптимизации должны быть проанализированы все существенные

аспекты как оптимизации, так и деятельности предприятия в целом. При выборе метода налогового планирования учитываются требования отраслей законодательства.

Налоговое планирование является совокупностью конкретных действий налогоплательщика по снижению налоговых выплат в бюджет, направленных на рост финансовых ресурсов организации. Комплекс действий по налоговому планированию охватывает регулирование величины и структуры налоговой базы, воздействие на эффективность принятия управленческих решений и обеспечение своевременных расчетов с бюджетом, согласно срокам, предусмотренным налоговым законодательством Российской Федерации. Налоговым планированием следует заниматься на предприятии еще до наступления налогового периода.

Оно должно начинаться еще на стадии подготовки к заключению какого-либо контракта и поиска контрагентов, так как уже в этом случае есть возможность запланировать будущие выплаты налогов в бюджет и, если возможно, предпринять действия по их минимизации. Оптимизация налогообложения на предприятии базируется на следующих принципах:

1) Принцип юридического соответствия, являющийся одним из ключевых принципов, которым должны пользоваться организации при использовании системы повышения эффективности налогообложения. Этот принцип предполагает то, что способы оптимизации на предприятии в обязательном порядке должны быть законными и легитимными.

2) Принцип рациональности затрат означает, что выгоды от экономии на налоговых выплатах должны превосходить издержки предприятия по внедрению оптимизации системы налогообложения.

3) Принцип диверсификации заключается в том, что предприятие, в случае неблагоприятного воздействия внешних факторов на один из применяемых способов оптимизации, должно быть адаптировано под быстрое изменение системы налоговой оптимизации.

4) Принцип конфиденциальности означает, что руководство предприятия должно стремиться к тому, чтобы доступ к информации был, как можно ограничен.

5) Принцип автономности подразумевает, что воздействия по налоговой оптимизации должны иметь минимальную зависимость от внешних участников.

Наиболее продуктивным для предприятия представляется разработка общей модели налоговой оптимизации в зависимости от сферы деятельности организации и выполнение в согласовании с этой моделью конкретных действий, ориентированных на минимизацию налогообложения предприятия. [3] Оптимизация налогообложения – это не только местный процесс, это процесс, реализовывающийся на уровне государства и являющийся элементом его налоговой политики и реализующийся посредством законодательной деятельности. Поэтому налоговая оптимизация, как способ корректировки налогового бремени организаций, представляет собою такой налоговый механизм, который позволяет на легитимных основаниях определять приемлемый размер налоговых платежей с целью повышения финансовых результатов деятельности организации с помощью экономии налоговых расходов. Государственная налоговая политика является одним из важнейших инструментов, с помощью которого обеспечивается повышение эффективности налогообложения организации на макроэкономическом уровне.

Налоговая политика страны является главным фактором при определении стратегии оптимизации налогообложения хозяйствующих субъектов. От того, насколько государственная налоговая политика эффективна, зависит выбор методов налоговой оптимизации, обоснование ее механизма и правового обеспечения. В то время как на микроэкономическом уровне основными инструментами развития механизма оптимизации налогообложения организации считаются налоговое администрирование, корпоративное налоговое планирование, управление налоговыми рисками [12].

Кроме элементов налогового планирования выделяют ряд приемов, при которых результат в виде уменьшения налоговых выплат достигается путем действий квалифицированной организации по исчислению и уплате налогов, что исключает случаи необоснованной переплаты налогов. Для уменьшения налоговых выплат со стороны законодательства налогоплательщику предоставляется широкий спектр возможностей, позволяющий минимизировать объем налогов. В связи с этим выделяются общие и специальные способы уменьшения налоговых выплат.

К общим способам можно отнести следующие приемы налоговой оптимизации:

1) Выбор учетной политики организации – это значительная часть внутреннего налогового планирования. Учётная политика для целей налогообложения обеспечивает выбор наиболее доступного объяснения нормативно-правовых актов и действий в отношении ведения бухгалтерского учета. Одним из наиболее известных способов налоговой оптимизации является понижение налогооблагаемой прибыли и уменьшение налоговой базы по налогу на имущество за счет использования метода ускоренной амортизации, а также переоценки основных средств. В Российской Федерации способ переоценки основных средств является наиболее оптимальным, в то время как возможности использования метода ускоренной амортизации являются нецелесообразными и возможности для их применения минимальны.

2) Контрактная схема дает возможность оптимизировать налоговый режим при заключении конкретного договора и выполнении обязательств по нему. Суть настоящего метода заключается в использовании налогоплательщиком в договорах конкретных формулировок, а не принятых традиционных, а также в применении нескольких договоров, обеспечивающих одну сделку. Все это позволяет организовать оптимальный налоговый режим выполнения определенной сделки с учетом графика поступления и издержек денежных и товарных ресурсов.



3) Налоговые льготы являются одной из главных деталей налогового планирования. Обычно большая часть льгот предоставляется местным законодательством, предусматривающим различные льготы. Нельзя не отметить специальные методы налоговой оптимизации. Ведь об общих способах знают практически все предприниматели, и воспользоваться ими может большинство предприятий.

К специальным методам относятся следующие:

1) Метод замены отношений, основанный на разнообразии способов решения хозяйственных проблем в рамках действующего российского законодательства. Субъект может воспользоваться любым из допустимых вариантов использования правовых норм наиболее подходящих для конкретных условий хозяйствования.

2) Метод разделения, частично основанный на методе замены отношений. В данном случае хозяйственная операция заменяется не полностью, либо применяется замена одной хозяйственной операции на несколько аналогичных. Метод применяется в тех случаях, когда полная замена не позволяет достичь ожидаемого результата.

3) Метод отсрочки налогового платежа основан на возможности переносить момент возникновения налогового обязательства на следующий календарный период. В соответствии с налоговым законодательством Российской Федерации, срок уплаты большинства налогов тесно связан с моментом возникновения объекта налогообложения и календарным периодом.

4) Метод прямого сокращения объекта налогообложения имеет целью уменьшения размера объекта или замену этого объекта иным, который облагается более низким налогом или не облагаемым им вовсе. Объектом могут быть как хозяйственные операции, так и имущество, причем сокращение не должно оказать отрицательного влияния на деятельность предприятия. Для Российской Федерации наиболее приемлемым способом налоговой оптимизации считаются выбор учетной политики организации, позволяющий минимизировать налоговую базу с помощью использования метода переоценки

основных средств. Одним из актуальных методов оптимизации налогообложения для российских предприятий является метод отсрочки налогового платежа, так как с его помощью возможен перенос возникшего налогового обязательства на следующий календарный период, что позволяет усовершенствовать управление оборотными активами предприятия.

Итак, каждое предприятие, стремящееся к увеличению прибыли должно вести налоговое планирование, разрабатывать и вводить способы налоговой оптимизации. Если у руководителей организации отсутствуют знания в сфере нормативно-правовой базы налогового законодательства, то это может привести к тому, что предприятие в условиях жесткой конкурентной среды не сможет занять лидирующие позиции на рынке и уступит свое место более конкурентоспособному предприятию. Но при этом следует помнить, что минимизация налогообложения должна применяться в разумных границах.

Для этого применяются легальные льготы и налоговые освобождения, разрешенные законодательством. Такие действия не влекут за собой взыскание пени, налоговые санкции и доначисление налогов. Важно применять комплексный подход, где затраты на оптимизацию должны быть значительно ниже, чем прибыль от нее. В практике использования оптимизации налогообложения необходимо следовать определенным принципам, которые имеют не только финансово-экономическую, правовую, но и нравственную природу. К примеру, невозможно при планировании налоговой оптимизации основываться только на пробелах в законодательстве [14].

Необходимо принимать во внимание все политические аспекты, а также роль, которое играет предприятие в пополнении бюджета, поэтому, при осуществлении оптимизации налогообложения следует придерживаться принципа комплексного расчета экономии и убытков. [1] В настоящее время в ситуации изменяемой российской экономики прекращение попыток «творческой неуплаты налогов» абсолютно правомерно и возведено в ранг государственной налоговой политики. Государство регулярно осуществляет борьбу с хозяйствующими субъектами, которые стремятся уклониться от

уплаты налогов. Это проявляется в административной и судебной защите интересов бюджета. Применяя основные принципы налоговой оптимизации, исследуя нормативную базу, предприятие может достичь наилучшего результата от законной экономии на налогах.

## **2 Характеристика налогового планирования ООО «Гарс»**

### **2.1 Краткая характеристика деятельности компании ООО «Гарс»**

Компания зарегистрирована 22 февраля 1999 года (Инспекция Министерства Российской Федерации по налогам и сборам по Октябрьскому району г. Красноярска Красноярского края). Полное название: «Гарс», общество с ограниченной ответственностью, ОГРН: 1022402125041, ИНН: 2463044746. Регион: Красноярский край, г. Красноярск. Фирма ООО «Гарс» расположена по адресу: 660061, г. Красноярск, ул. Калинина, д. 175, стр. 9. Основным видом деятельности является оптовая торговля алкогольными напитками, кроме пива.

Общество является юридическим лицом, имеет в собственности обособленное имущество, учитываемое на самостоятельном балансе, может от своего имени приобретать и осуществлять имущественные и личные неимущественные права, нести обязанности, быть истцом и ответчиком в судах общей юрисдикции, Третейском и Арбитражном судах, открывать банковские счета на территории Российской Федерации и за ее пределами.

Общество также вправе иметь штампы и бланки со своим фирменным наименованием, собственную эмблему, а также зарегистрированный в установленном порядке товарный знак и другие средства индивидуализации.

Общество имеет гражданские права и несет гражданские обязанности, необходимые для осуществления любых видов деятельности, не запрещенных законом.

Уставный капитал Общества определяет минимальный размер имущества, гарантирующий интересы его кредиторов. Уставный капитал Общества состоит из номинальной стоимости доли его Единственного участника.

Размер уставного капитала Общества составляет 10 000 (десять тысяч) рублей и принадлежит Единственному участнику Общества, номинальная

стоимость доли в уставном капитале равна 10 000 (десять тысяч) рублей, что составляет 100% (Сто процентов) уставного капитала Общества..

Организационная структура компании отражена на рисунке 1.

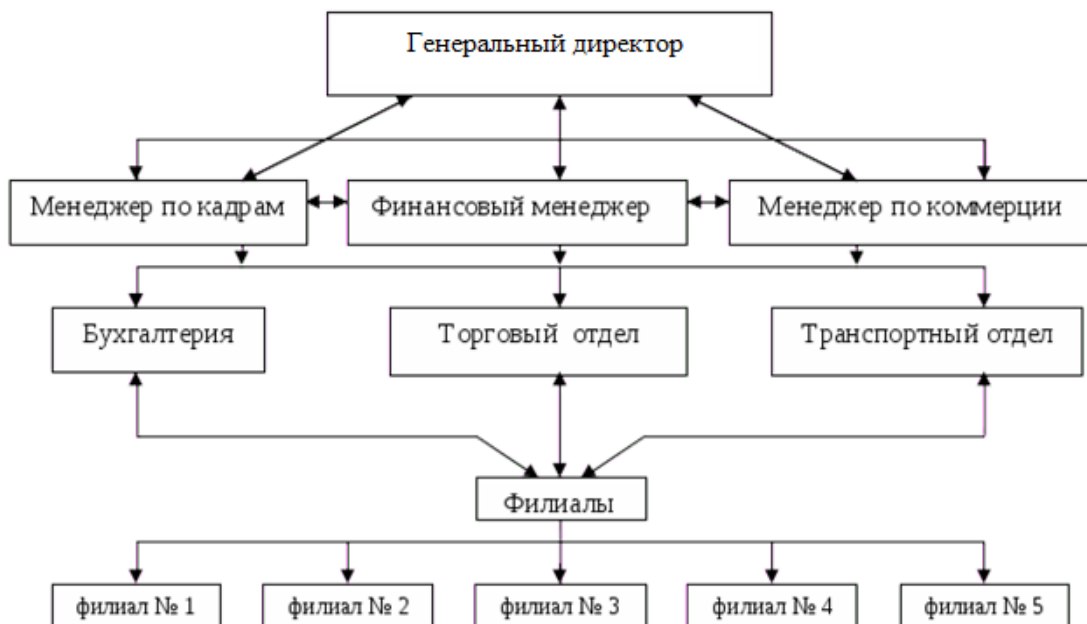


Рисунок 1 – Организационная структура компании ООО «Гарс»

Организация заключает различные договора с другими организациями, с поставщиками, заказчиками, государственными структурами. Взаимоотношения с партнерами строятся только на основе договоров и контрактов, в которых оговариваются все условия сделки, в т.ч. и обязательства сторон, и штрафные санкции за нарушение условий контракта.

Договор является основным документом, регулирующим отношения сторон в процессе выполнения предусмотренных в нем обязательств. Условия договора отражают частные особенности деятельности его участников и отношений между ними, которые не могут в полной мере регулироваться обобщенными положениями законодательных и нормативных актов. Наличие договора при строительстве объектов является основанием защиты прав хозяйствующих субъектов. При заключении договора стороны, кроме прав, закрепленных за ними в Гражданском кодексе, приобретают обязанности, определенные в договоре, исходя из признания прав каждой из сторон. Договор подписывается сторонами в количестве экземпляров, необходимых для каждой

стороны (не менее двух). Договор имеет типовую форму. Все договора заключаются на основе Гражданского кодекса РФ и действующего законодательства РФ.

Рассмотрим состав имущества общества в таблице 2.1.

Таблица 2.1 – Состав имущества ООО «Гарс», тыс.руб.

Атив	Абсолютные величины на конец года			Изменения за три года	
	2013	2014	2015	в абсолютных величинах	в %
Внеоборотные активы	58608	68049	80518	21910	37,4
Запасы и затраты	218929	88794	147663	-71266	-32,6
Денежные средства, расчёты и прочие активы	45872	102896	70534	24662	53,8
в том числе:					
дебиторская задолженность	42129	100243	68606	26477	62,8
денежные средства и краткосрочные финансовые вложения	3743	2653	1928	-1815	-48,5
Всего	323409	259739	298715	-24694	-7,6

Имущество ООО «Гарс» представлено как внеоборотными активами, так и оборотными. Большую часть имущества в общей структуре занимают запасы и затраты. Меньше приходится на внеоборотные активы и самая меньшая часть – это денежные средства, расчеты и прочие активы.

Общая стоимость имущества предприятия сократилась за анализируемый период более чем на 24 млн.руб. такая динамика связана со значительным уменьшением величины запасов и затрат. ООО «Гарс» значительно (на 71 млн.руб.) сократило число оборотных материальных ресурсов, различных расходных материалов, тем самым проводя политику экономного их расходования и хранения.

Вместе с тем произошел рост стоимости внеоборотных активов и денежных активов, который позволил компенсировать столь значительное уменьшение величины оборотных материальных запасов. В результате общее сокращение стоимости имущества стало менее существенным. Наименьшая

величина имущества ООО «Гарс» отмечается в 2014 году. В сравнении с ним в 2015 году наблюдается рост.

Финансовое положение любого предприятия оценивается, прежде всего, с точки зрения его способности своевременно рассчитываться по долгам перед бюджетом и внебюджетными фондами, поставщиками, своими сотрудниками.

Финансовая ситуация ООО «Гарс» характеризуется неустойчивостью, тип финансовой ситуации проанализирована в приложении А.

В 2013 году финансовое состояние ООО «Гарс» было наихудшим за рассматриваемый период и являлось кризисным. Запасы и затраты не были обеспечены ни одним из возможных источников их финансирования. Сокращение величины запасов и затрат, рассмотренное в предыдущей таблице, позволило ООО «Гарс» выйти из кризисного финансового положения и за последние два года финансовая ситуация перешла в разряд неустойчивого состояния. Предприятие теперь имеет возможность обеспечивать свои запасы и затраты общей суммой источников их формирования: в совокупности собственными и заемными.

Финансовое положение ООО «Гарс» характеризуется показателями платежеспособности, приведенными в таблице 2.2.

Таблица 2.2 – Коэффициенты платежеспособности предприятия

№ п/п	Показатели	2013	2014	2015	Нормативное значение
1.	Общая сумма текущих активов, тыс. руб.	264801	191690	218197	
2.	Сумма денежных средств, краткосрочных финансовых вложений и дебиторской задолженности, тыс. руб.	45872	102896	70534	
3.	Сумма денежных средств и краткосрочных финансовых вложений, тыс. руб.	3743	2653	1928	
4.	Краткосрочные обязательства, тыс. руб.	253395	185855	170924	
5.	Коэффициенты ликвидности:				
	а) текущей (строка 1/4)	1,05	1,03	1,28	$\geq 2,0$
	б) быстрой (строка 2+3+4/1)	1,14	1,52	1,12	$\geq 1,0$
	в) абсолютной (строка 2+3/1)	0,19	0,56	0,33	$\geq 0,2$

Коэффициенты быстрой и абсолютной ликвидности выше нормативных значений, характеризуется возможностью компании погашать свои текущие обязательства.

Общая сумма текущих активов на конец 2015 года превышает сумму краткосрочных обязательств только в 1,28 раза, что недостаточно для обеспечения общего покрытия этих обязательств, в связи с чем коэффициент текущей ликвидности не превышает нормативное значение.

Результативность деятельности характеризуется показателями рентабельности, представленными в приложении Б.

Деятельность ООО «Гарс» является эффективной, поскольку каждый из анализируемых лет предприятие получало положительный финансовый результат.

Наиболее высокий уровень прибыльности отмечается в 2014 году, соответственно коэффициенты рентабельности меняются по годам неоднозначно. В 2014 году большинство показателей рентабельности выше показателей 2013 года и 2015 года.

В 2015 году в сравнении с 2013 годом увеличилась только рентабельность всех активов и текущих активов. Причем рост рентабельности обеспечен не увеличивающейся прибылью, а сокращением суммы всех видов активов ООО «Гарс».

Снижается при этом эффективность использования инвестиций, собственного капитала, реализуемой продукции и затрат. Это обусловлено непропорциональным ростом суммы прибыли и используемых предприятием ресурсов. Прибыль растет более медленными темпами, чем возрастает сумма осуществляемых инвестиций, собственного капитала, затрат и выручки от продаж. Поэтому соотношение между ними сокращается, на каждый рубль вложенных активов и капитала ООО «Гарс» получает меньше прибыли. Соответственно снижаются показатели рентабельности названных ресурсов.

Таким образом, в целом, деятельность объекта исследования можно охарактеризовать положительно, предприятие в состоянии планомерно



оплачивать свои обязательства, постепенно расширяет масштабы своей деятельности.

## **2.2 Анализ налогообложения ООО «Гарс»**

В целях определения налоговой нагрузки, прежде всего, целесообразно рассмотреть более детально систему налогообложения на предприятии в 2013 – 2015 годах. ООО «Гарс» применяет общую систему налогообложения. Таким образом, в 2013 – 2015 годах ООО «Гарс» является плательщиком следующих налогов:

- налог на прибыль организаций;
- транспортный налог;
- страховые взносы;
- налог на добавленную стоимость;
- налог на имущество организаций.

### **1) Налог на прибыль организаций.**

ООО «Гарс» является плательщиком налога на прибыль организации. Взимание налога на прибыль осуществляется в соответствии с гл.25 НК РФ и некоторыми другими актами законодательства РФ о налогах и сборах.

Объектом налогообложения по налогу на прибыль организаций признается прибыль, полученная налогоплательщиком.

Прибылью признаются полученные доходы, уменьшенные на величину произведенных расходов.

Налоговая база предприятия за 2013 – 2015 года равна прибыли организации, т.к. нет оснований для ее уменьшения (доходов, исключаемых из прибыли, прибыли, облагаемой по ставке 0% и льгот).

Ставка налога на прибыль предприятия ООО «Гарс» установлена в размере 20%. Ставка налога, зачисляемого в федеральный бюджет, установлена в размере 2 %. В бюджеты субъектов Российской Федерации зачисляется налог на прибыль предприятия по ставке 18%.

Порядок исчисления и сроки уплаты налога на прибыль.

ООО «Гарс» уплату в бюджет налога производит ежеквартально исходя из фактически полученной прибыли за предшествующий отчетный период.

Расчет налога на прибыль можно проследить в форме № 2 «Отчет о прибылях и убытках». Согласно данному отчету представим данные для определения налога на прибыль в таблице 2.3.

Таблица 2.3 – Расчет налога на прибыль, тыс. руб.

Показатель	2013 г	2014 г	2015 г	Отклонение 2015г от 2013г	
				Тыс. руб.	Темп роста, %
1	2	3	4	5	6
Выручка от оказания услуг	350286	502903	413588	63302	118,1
Себестоимость оказанных услуг	328466	482977	376571	48105	114,6
Валовая прибыль	21820	19926	37017	15197	169,6
Коммерческие расходы	3569	2958	4812	1243	134,8
Управленческие расходы	1234	1625	3134	1900	254
Прибыль(убыток) от продаж	17017	15343	29071	12054	170,8
Прочие доходы	6942	5186	3859	-3083	55,6
Прочие расходы	15386	9585	23474	8088	152,6
Налоговая база	8573	10944	9456	883	110,3
Налог на прибыль	1715	2189	1891	176	110,3

Динамика доходов и расходов на предприятии за анализируемый период имела схожие тенденции. Однако можно отметить, что в целом темпы роста доходов ООО «Гарс» отстают от темпов роста расходов. В этой связи прирост налоговой базы ниже прироста выручки от продаж, как основного вида доходов. Кроме того, прочие доходы организации даже снизились, что повлияло отрицательно на финансовый результат ООО «Гарс».

Все показатели, формирующие прибыль предприятия, меняются по годам неоднозначно. Наивысший результат ООО «Гарс» получило в 2014 году,

соответственно и по его результатам была уплачена наибольшая за рассматриваемый период сумма прибыли. В 2015 году налоговая база сократилась по сравнению с 2014 годом, но все-таки она была выше суммы, полученной в 2013 году. В целом, колебания налога на прибыль в течение последних трех лет незначительны.

2) Налог на добавленную стоимость.

Это косвенный налог, являющийся надбавкой к цене товара (услуги).

Порядок исчисления и взимания налога на добавленную стоимость регулируется гл. 21 НК РФ.

ООО «Гарс» признается плательщиком налога на добавленную стоимость.

Объектом налогообложения признается реализация товаров (работ, услуг) на территории Российской Федерации.

Налоговая база при реализации товаров (работ, услуг) определяется налогоплательщиком в зависимости от особенностей реализации произведенных им или приобретенных на стороне товаров (работ, услуг).

При передаче товаров (выполнении работ, оказании услуг) для собственных нужд, признаваемых объектом налогообложения в соответствии со ст. 146 НК РФ, налоговая база определяется налогоплательщиком в соответствии с гл.21 «Налог на добавленную стоимость» НК РФ.

Моментом определения налоговой базы, согласно учетной политике ООО «Гарс», является момент отгрузки (передачи) товаров (работ, услуг).

Ставки налога выражены в процентном соотношении к добавленной стоимости услуги и могут быть 0, 10 или 18 процентов.

ООО «Гарс» уплачивает НДС по ставке 18 %.

Порядок и сроки уплаты в бюджет налога на добавленную стоимость законодательством оговорены особо. Периодом уплаты налога на добавленную стоимость может быть один календарный месяц или квартал. ООО «Гарс» налог уплачивает ежеквартально, представляя в налоговый орган

по месту своего учета соответствующую налоговую декларацию в срок не позднее 25-го числа месяца, следующего за истекшим налоговым периодом.

По общему правилу налог уплачивается единовременно в полной сумме. Налогоплательщики перечисляют налог в бюджет по месту постановки на учет в налоговом органе.

Произведем расчет налога на добавленную стоимость в таблице 2.4.

Таблица 2.4 – Расчет налога на добавленную стоимость, тыс. руб.

Показатель	2013 год	2014 год	2015 год	Отклонение	
				2015–2014	2015–2013
1	2	3	4	5	6
1. Реализация товаров, работ, услуг без НДС	350286	502903	413588	-89315	63302
2. НДС с реализации (строка 1 * 18%)	63051,5	90522,5	74445,8	-16077	11394,3
3. Себестоимость приобретенных ТМЦ, услуг	6185,7	8362,4	7023,1	-1339,3	837,4
4. НДС к вычету по ставке 18%	943,6	1275,6	1071,3	-204,3	127,7
5. НДС к уплате в бюджет (строка 2-4)	62108	89247	73375	-15872	11267

По результатам проведенных расчетов видно, что в 2013 году предприятие заплатило в бюджет НДС на сумму 62108 тыс. руб., что на 11267 тыс. рублей меньше, чем в 2015, в 2015 году на 15872,4 тыс. руб. меньше, чем в 2014 году (рисунок 2).

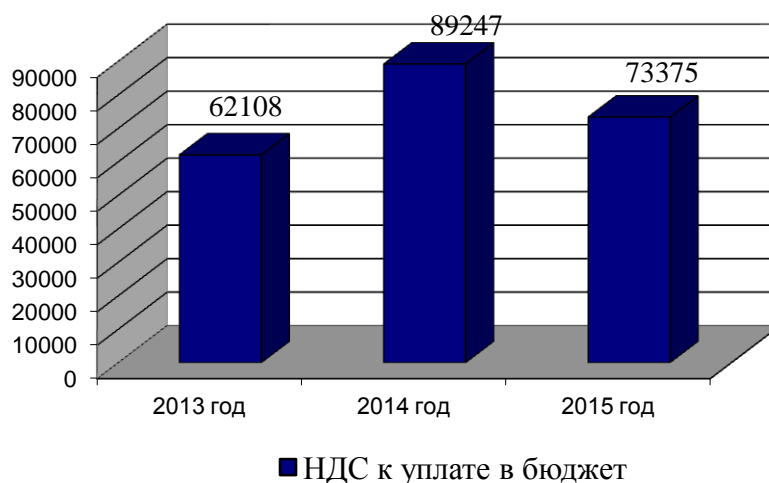


Рисунок 2 – Динамика НДС за период с 2013 по 2015 гг.

### 3) Транспортный налог.

Транспортный налог устанавливается гл. 28 НК РФ и законами субъектов Российской Федерации о налоге, вводится в действие законами субъектов Российской Федерации о налоге и обязателен к уплате на территории соответствующего субъекта Российской Федерации.

У ООО «Гарс» в собственности 7 транспортных средств.

Налоговые ставки для транспорта ООО «Гарс» представлены в таблице 2.5.

Таблица 2.5 – Налоговые ставки транспортного налога

Наименование объекта налогообложения	Налоговая ставка (руб.)		
	2013 год	2014 год	2015 год
Автомобили легковые с мощностью двигателя (с каждой лошадиной силы):			
до 100 л.с. включительно	5	5	5
свыше 100 л.с. до 150 л.с. включительно	14,5	14,5	14,5
свыше 150 л.с. до 200 л.с. включительно	29	29	29
свыше 200 л.с. до 250 л.с. включительно	51	51	51
свыше 250 л.с.	102	102	102
Грузовые автомобили с мощностью двигателя (с каждой лошадиной силы):			
до 100 л.с. включительно	15	15	15
свыше 100 л.с. до 150 л.с. включительно	26	26	26
свыше 150 л.с. до 200 л.с. включительно	33	33	33
свыше 200 л.с. до 250 л.с. включительно	58	58	58
свыше 250 л.с.	85	85	85

Налоговая база определяется как мощность двигателя транспортного средства в лошадиных силах. Определяется для каждого транспортного средства отдельно.

Налоговым периодом признается календарный год.

Организация по истечении налогового периода представляет в налоговый орган по месту нахождения транспортных средств налоговую декларацию по налогу.

В силу п. 3 ст. 363.1 НК РФ налоговые декларации по транспортному налогу представляются налогоплательщиками не позднее 1 февраля года, следующего за истекшим налоговым периодом.

Уплата налога и авансовых платежей по налогу производится «Гарс» по месту нахождения транспортных средств.

Расчет транспортного налога представлен в таблице 2.6.

Таблица 2.6 – Расчет транспортного налога для ООО «Гарс», руб.

Показатели		2013 год		2014 год		2015 год	
Вид транспорта	1 л.с.	мощность, л.с.	сумма налога	мощность, л.с.	сумма налога	мощность, л.с.	сумма налога
Легковой автомобиль	14,5	130	1885	130	1885	130	1885
Легковой автомобиль	14,5	150	2175	150	2175	150	2175
Легковой автомобиль	29			180	5220	180	5220
Грузовой автомобиль	26	150	3900	150	3900	150	3900
Грузовой автомобиль	26	150	3900	150	3900	150	3900
Грузовой автомобиль	33	160	5280	160	5280	160	5280
Грузовой автомобиль	33	160	5280	160	5280	160	5280
ИТОГО:			22420		27640		27640

Суммы транспортного налога, уплачиваемые ООО «Гарс» незначительны и ежегодно составляют в среднем 25,9 тыс. руб.

4) Страховые взносы. ООО «Гарс» признается плательщиком страховых взносов за застрахованных сотрудников предприятия.

Объектом налогообложения признаются выплаты и иные вознаграждения по: трудовым договорам и гражданско–правовым договорам, договорам, по договорам авторского заказа, договорам об отчуждении исключительного права, издательским лицензионным договорам, лицензионным договорам о предоставлении права использования произведения науки, литературы, искусств.

Базой для исчисления сумм взносов является сумма выплат и иных вознаграждений, начисленных за расчетный период в пользу физических лиц, за исключением сумм не подлежащих обложению.

Расчетный период установлен как календарный год. Отчетными периодами являются первый квартал, полугодие, девять месяцев календарного года, календарный год.

Согласно действующему законодательству, в 2013 - 2015 годах тарифы страховых взносов изменялись, кроме того, для отдельных категорий плательщиков применяются различные размер тарифов (таблица 2.7).

Таблица 2.7 – Тарифы страховых взносов, в процентах.

Взнос в фонд	2013 год	2014 год	2015 год
Ставки ПФР	26	22	22
Ставки ФСС	2,9	2,9	2,9
Ставки ФФОМС	3,1	3,1	5,1
Ставки ТФОМС	2	2	0
ФСС НС и ПЗ	0,2	0,2	0,2
Итого	34,2	30,2	30,2

Расчет суммы страховых взносов в 2013–2015 годах представлены в таблице 2.8.

Таблица 2.8 – Расчет страховых взносов на предприятии ООО «Гарс» за 2013–2015 гг., руб.

Показатель	2013 год	2014 год	2015 год	Изменение, (+,-)
Сумма начисленной заработной платы, руб.	78144960,0	86569200,0	89156760,0	11011800,0
Пенсионный фонд, руб.	20317689,6	19045224,0	19614487,2	-703202,4
ФСС, руб.	2266203,8	2510506,8	2585546,0	319342,2
ФФОМС, руб.	2422493,8	2683645,2	4546994,8	2124501,0
ТФОМС, руб.	1562899,2	1731384,0	0,0	-1562899,2
ФСС НС и ПЗ	156289,9	173138,4	178313,5	22023,6
Всего страховых взносов, руб.	26725576,3	26143898,4	26925341,5	199765,2

Выплаты за 2015 г. по сравнению к 2013 г. в пенсионный фонд уменьшились на 703 202,4 руб., в ТФОМС в 2015 не было отчислений, что связано с уменьшением ставки в ПФР и отмены перечисления денежных средств в ТФОМС.

Выплаты в ФСС увеличились на 319 342,2 руб., и в ФФОМС на 2 124 501 руб., в связи с увеличением размера заработной платы, и увеличением ставки в ФФОМС.

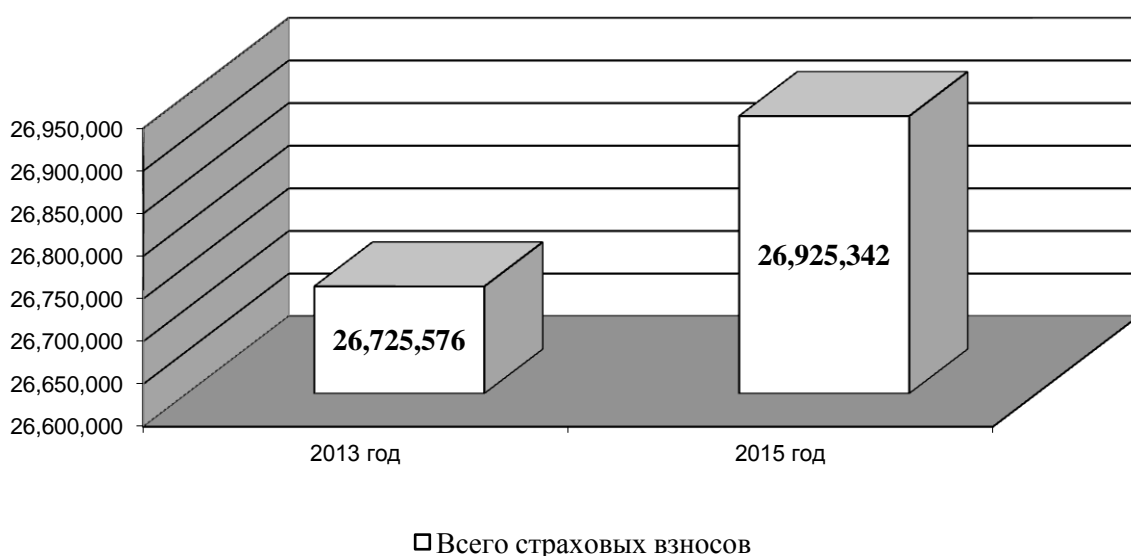


Рисунок 3 – Сумма страховых взносов к уплате в бюджет за 2013 и 2015 гг.

##### 5) Налог на имущество организаций

Налог на имущество организаций устанавливается гл. 30 НК РФ и законами субъектов Российской Федерации, вводится в действие законами субъектов Российской Федерации и с момента введения в действие обязателен к уплате на территории соответствующего субъекта Российской Федерации.

У ООО «Гарс» в собственности 1 помещение в г. Красноярске, которое приобретено в 2003 г. за 8 000 000 руб.

Налоговая ставка устанавливается в размере 2,2%.



Налоговая база определяется, как среднегодовая стоимость имущества, признаваемого объектом налогообложения.

Налоговым периодом признается календарный год. Отчетными периодами признаются первый квартал, второй квартал и третий квартал календарного года.

Организация по истечении налогового периода представляет в налоговый орган налоговую декларацию по налогу.

Расчет налога на имущество организаций представлен в таблице 2.9

Таблица 2.9 – Расчет налога на имущество организаций для ООО «Гарс», руб.

Год	Стоимость имущества на начало года	Сумма амортизации	Сумма налога на имущество (2,2%)
2013	4 480 000	320 000	98 560
2014	4 160 000	320 000	91 520
2015	3 840 000	320 000	84 480

В связи с тем, что налог рассчитывается исходя из остаточной стоимости основного средства ежегодно сумма к оплате уменьшается.

Рассмотрим структуру налоговых платежей предприятия ООО «Гарс» в таблице 2.10.

Таблица 2.10 – Структура налоговых платежей, тыс. руб.

Вид налога	2013 год	2014 год	2015 год
	сумма, тыс.р.	сумма, тыс.р.	сумма, тыс.р.
НДС	62 108,0	89 247,0	73 375,0
Страховые взносы	26 725,6	26 143,9	26 925,3
Налог на прибыль	1 715,0	2 189,0	1 891,0
Транспортный налог	22,4	27,6	27,6
Налог на имущество организаций	98,6	91,5	84,5
Итого	90 670	117 699	102 303

Анализируя данные, представленные в таблице 2.12, можно сделать вывод о том, что в 2013 – 2015 годах, в ООО «Гарс» наибольший удельный вес в структуре налоговых платежей приходится на НДС. Суммы страховых взносов на обязательное социальное страхование занимают второе место и налога на прибыль третье. Самыми незначительными суммами в общем объеме обязательных налоговых платежей являются суммы налога на имущество организаций и транспортного налога. В динамике общая сумма налоговых платежей колеблется. Максимальный размер налогов в абсолютной сумме ООО «Гарс» заплатило в 2014 году. Это обусловлено значительной суммой, прежде всего, НДС, поскольку именно на этот год приходится максимальный объем полученной выручки.

### **2.3 Анализ налоговой нагрузки ООО «Гарс»**

В анализе хозяйственной деятельности любой организации важную роль играет оценка налоговых обязательств, которая позволяет определить, насколько обременительна существующая налоговая система для экономического субъекта и какую долю ресурсов привлекают на себя платежи в бюджет, то есть определить налоговую нагрузку предприятия.

Налоговая нагрузка — это доля суммы уплачиваемых за какой-то период налогов в какой-либо экономической базе за тот же период, позволяющая оценить влияние величины налоговых платежей на доходность и рентабельность оцениваемого субъекта.

Налоговая нагрузка может рассчитываться на разных экономических уровнях:

- 1) для государства в целом или по его регионам;
- 2) по отраслям хозяйства страны или регионов;
- 3) по группе сходных предприятий;
- 4) по отдельным хозяйствующим субъектам;
- 5) на конкретного человека.

Организации должны рассчитывать налоговую нагрузку, чтобы понять, насколько их деятельность и уплата налогов привлекают внимание налоговых органов, которые могут принять решение о проведении выездной налоговой проверки.

Единой методики для расчета налоговой нагрузки нет. Оценка налоговой нагрузки производится с использованием различных методик и подходов.

В целом методики определения налоговой нагрузки налогоплательщика отличаются используемым набором налогов и взносов. Важную роль играет также базисный показатель, к которому можно «привязывать» расчетные показатели, то есть сравнивать с ним общую сумму налогов за расчетный период.

Главным источником информации при определении уровня налоговой нагрузки служат данные налогового и бухгалтерского учета. Следует отметить, что они опираются на различные нормативные правовые базы: бухгалтерский учет ведется в соответствии с Федеральным законом от 06.12.2011 № 402-ФЗ «О бухгалтерском учете», положениями по бухгалтерскому учету, методическими указаниями, учетной политикой; налоговый же основан на НК РФ и приказах Минфина России и ФНС России, разъясняющих отдельные нормы. В связи с этим возможны расхождения, которые приводят к возникновению постоянных или отложенных налоговых обязательств и активов.

Расчет налоговой нагрузки может иметь еще одну важную для организации цель – прогнозирование налогового бремени на будущий период. Для больших предприятий важно предусмотреть налоговую нагрузку в будущих периодах. Важно оценить, какой объем налогов должна будет уплачивать организация, например, за счет расширения своей деятельности.

Дополнительно можно рассчитать долю налогов в выручке, прибыли, зарплатных налогов в фонде оплаты труда и т. д. Все это должно помочь организации в налоговом планировании отчислений в бюджет. При этом также

важно предусмотреть различные налоговые риски, которые могут повлиять на увеличение налоговой нагрузки.

Налоговые органы считают налоговую нагрузку очень просто и усреднено путем деления всех налоговых отчислений на выручку налогоплательщика. Но есть и другие методы. Например, можно уточнить методику ФНС России и получить более совершенную формулу:

$$\text{Налоговая нагрузка} = Н / В \times 100, \quad (1)$$

где Н – Сумма налогов, уплаченных по данным отчетности в течение года

В – Сумма бухгалтерской выручки за год без НДС и акцизов.

При применении каждой методики возникает масса спорных вопросов. Например, следует ли включать в налоговую нагрузку косвенные налоги или НДС/Л.

Анализ налоговой нагрузки предприятия представлен в таблице 2.11.

Налоговая нагрузка это соотношение общей массы налогов и сборов, уплачиваемых предприятием, с показателями его деятельности.

Таблица 2.11 – Анализ налоговой нагрузки

Показатель	Порядок расчета	2013год	2014 год	2015 год	Отклонение	
					2015–2014	2015–2013
1. Выручка	х	350286,0	502903,0	413588,0	-89315,0	63302,0
2.Налоговые отчисления	х	90670,0	117699,0	102303,0	-15396,0	11633,0
3.Налоговая нагрузка	Стр. 2 / стр. 1 x 100	25,9	23,4	24,7	1,3	-1,2

Из данных таблицы 2.11 видно, что за анализируемый период налоговая нагрузка в процентном отношении к выручке существенно не меняется. Налоги и сборы занимают в среднем за три года 24,7 % получаемой ООО «Гарс» выручки. (рисунок 4).

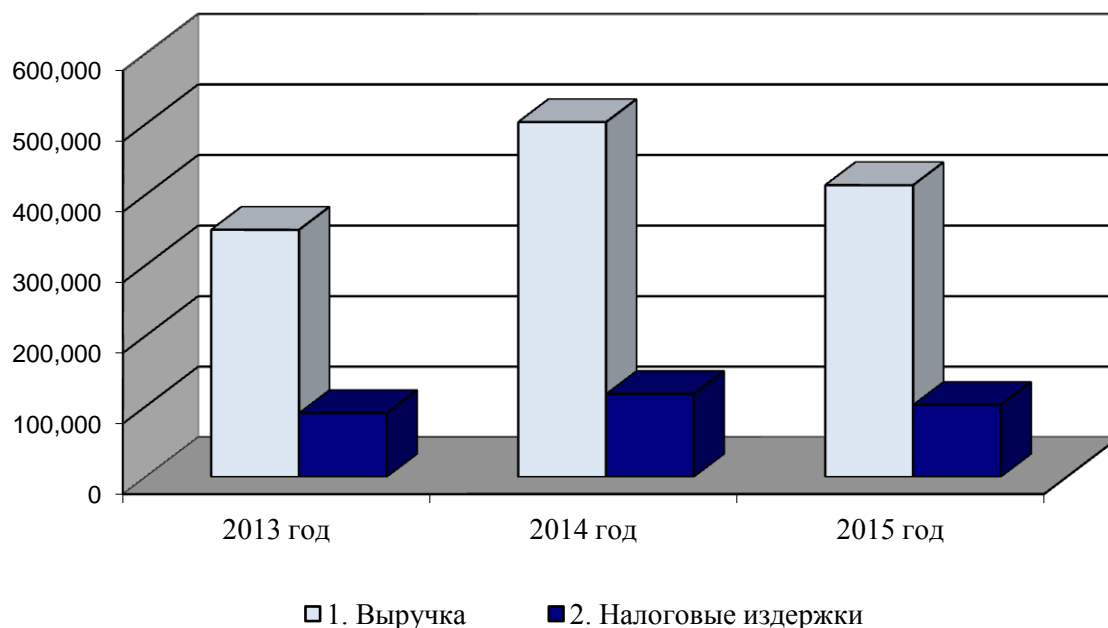


Рисунок 4 – Налоговая нагрузка предприятия

Таким образом, организация ООО «Гарс», применяя общую систему налогообложения, за 2015 год заплатило налогов на сумму 102 303 тыс. руб. (рисунок 4), в том числе налог на прибыль 1891 тыс. руб.

Налоговая нагрузка ООО «Гарс» в 2015 году составляет 24,7%, что выше на 1,3% к 2014 году и ниже на 1,2% к 2013 году.

Подводя итог анализу финансового состояния компании, можно сделать вывод о возможности проведения налогового планирования с целью повышения эффективности деятельности. Предприятие нуждается как в финансовом, так и в налоговом планировании. Данные виды планирования на предприятии либо работают неэффективно – необходимо изыскивать возможности для совершенствования, либо отсутствует вовсе – необходимо вводить в обязательном порядке.

### **3 Предложение по налоговому планированию ООО «Гарс»**

#### **3.1 Налоговое планирование как метод оптимизации налоговой нагрузки**

Вопросы, связанные с оптимизацией налогообложения, – одни из наиболее сложных. Цель организации – выработать оптимальное решение вопроса, которое позволит осуществлять легальные операции с минимальными налоговыми издержками.

Правильная оптимизация налогообложения, т.е. оптимизация налогообложения законными методами, и прогнозирование возможных рисков оказывают значительную помощь в создании стабильного положения организации, поскольку позволяют избежать крупных убытков в процессе хозяйственной деятельности.

Исходя из того, что сумма страховых взносов во внебюджетные фонды ООО «Гарс» увеличивается, рассмотрим использование методов налогового планирования для оптимизации налоговых платежей и страховых взносов, уплачиваемых ООО «Гарс».

Налоговое планирование на предприятии предусматривает проведение ряда мероприятий, которые будут способствовать оптимизации налогообложения или, другими словами, позволят снизить уровень налогообложения законными способами.

Для оптимизации страховых взносов предлагается рассмотреть следующие мероприятия:

- 1) Использование аутсорсинга;
- 2) Замена части премии к ежегодному оплачиваемому отпуску материальной помощью;
- 3) Замена части ежемесячной премии компенсацией за использование личного сотового телефона;
- 4) Заключение договора на медицинское обслуживание работников в медицинском учреждении, за счет снижения суммы годовой премии.

Рассмотрим экономию страховых взносов, уплачиваемых ООО «Гарс», от применения такого оптимизационного мероприятия как аутсорсинг.

Аутсорсинг – передача традиционных неключевых функций организации (таких, например, как рекламная деятельность или клининговые услуги) внешним исполнителям – аутсорсерам, субподрядчикам, высококвалифицированным специалистам сторонней фирмы; отказ от собственного бизнес-процесса, например, составления баланса, и приобретение услуг по реализации этого бизнес-процесса у другой специализированной организации. Применяя советы специалистов по аутсорсингу и используя положительный опыт минимизации расходов на основе российского законодательства, ООО «Гарс» может реально существенно снизить налоговую нагрузку за счет данного способа. В частности, это дает следующие преимущества:

- структурная оптимизация, вследствие отказа от устройства на работу операторов, программистов, обслуживающего персонала;
- отличная возможность воспользоваться услугами работников с высокой квалификацией;
- в противовес штатным сотрудникам, сотрудники компании-аутсортера, при возникновении ситуации требующей отсутствия на рабочем месте (больничный, отпуск, отгул), могут быть легко заменены другими сотрудниками. А потому, руководителю предприятия не нужно срочно искать замену и решать прочие неожиданные вопросы в этой сфере.

Но основным преимуществом является уменьшение налоговой нагрузки организации по страховым взносам. Благодаря использованию аутсорсинга фонд оплаты труда значительно сокращается, а вслед за этим и страховые отчисления становятся меньше.

На основании выше изложенного предлагается обществу «Гарс», в качестве мероприятия налогового планирования, заключить договор с аутсорсинговой компанией (сроком на один год) на обслуживание организации

(уборка, охрана, бухгалтерия, программисты). Штатная численность сотрудников в этом случае уменьшится на 15 человек (обслуживающий персонал, который на данный момент находится в штате организации), и составит 88 человек. Расходы по договору с аутсорсинговой компанией в год составят 180 000 руб. Расчет экономии страховых взносов за счет перевода части сотрудников за штат организации представлен в таблице 3.1.

Таблица 3.1 - Расчет экономии страховых взносов за счет заключения договора с аутсорсинговой компанией

Показатель	До проведения мероприятия	После проведения мероприятия	Изменение
Численность сотрудников по штатному расписанию	103	88	-15
Налоговая база, руб.	89156760	83756760	-5400000
Сумма страховых взносов, руб.	26925341,52	25294541,52	-1630800

С помощью данного мероприятия организация сможет произвести экономию страховых взносов в сумме 1 630 800,00 руб. в год. С учетом оплаты по договору аутсорсинга экономия составит  $1630800 - 180000 = 1\,450\,800$  руб.

Кроме того, так как в организации работникам к отпуску выплачивается премия в размере 100 % от оклада. Предлагается часть премии выплачивать в виде материальной помощи в сумме 4000 руб. в год. В соответствии с пп. 11 п. 1 ст. 9 ФЗ № 212 от 24.07.2009 года «суммы материальной помощи, оказываемой работодателями своим работникам, не превышающие 4 000 рублей на одного работника за расчетный период», не облагаются страховыми взносами на обязательное страхование. Представим расчет экономии за счет данного мероприятия:

$$4000 \text{ руб.} * 88 \text{ работников} * 30,2\% = 106\,304 \text{ руб.}$$

Замена части премии материальной помощью позволит сократить платежи по страховым взносам на 106 304 руб.



Управленческому персоналу, менеджерам по продажам необходимо постоянно поддерживать связь с подразделениями, работниками и покупателями и использовать личные сотовые телефоны в служебных целях. Ежемесячно им выплачивается премия, которая составляет 10% от оклада. Предлагается часть премии перевести в компенсацию за использование личного сотового телефона 900 рублей в месяц.

Если использование личного имущества работника в интересах работодателя оформлено соглашением сторон трудового договора, суммы компенсации соответствуют критериям статьи 7 Федерального закона от 24.07.2009 № 212-ФЗ и являются объектом для начисления страховых взносов. Однако на основании подпункта «и» пункта 2 части 1 статьи 9 они страховыми взносами не облагаются. Согласно этой норме не подлежат обложению страховыми взносами все виды установленных законодательством Российской Федерации, законодательными актами субъектов Российской Федерации, решениями представительных органов местного самоуправления компенсационных выплат (в пределах норм, установленных в соответствии с законодательством Российской Федерации), связанных с выполнением физическим лицом трудовых обязанностей.

Статьей 188 Трудового кодекса предусмотрено, что при использовании работником с согласия или ведома работодателя и в его интересах личного имущества, работнику выплачивается компенсация за использование, износ (амортизацию) инструмента, личного транспорта, оборудования и других технических средств и материалов, принадлежащих работнику, а также возмещаются расходы, связанные с их использованием. Размер возмещения расходов определяется соглашением сторон трудового договора, выраженным в письменной форме.

Таким образом, 25 работникам организации вводится компенсация за использование личного имущества. Расчет экономии страховых взносов за счет компенсации за использование личного сотового телефона:

25 человек \* 900 руб.\* 12 месяцев \* 30,2% = 81 540 руб.

Введение такой компенсации позволит снизиться сумме страховых взносов на 81 540 руб.

Помимо этого планируется заключение договора на медицинское обслуживание работников в медицинском учреждении, за счет снижения суммы годовой премии на 2500 руб., работники будут получать квалифицированную и качественную медицинскую помощь.

В соответствии с п. 5 части 1 ст. 9 Закона № 212-ФЗ не облагаются страховыми взносами суммы платежей (взносов) плательщика страховых взносов по договорам на оказание медицинских услуг работникам, заключаемым на срок не менее одного года с медицинскими организациями, имеющими лицензии на оказание медицинских услуг, выданные в соответствии с законодательством Российской Федерации.

Таким образом, организация вправе не облагать страховыми взносами выплаты по договорам на оказание медицинских услуг сотрудникам организации в случае, если заключила договор с медицинским учреждением, имеющим лицензию на оказание медицинских услуг, и договор заключен на срок не менее года.

Оплата услуг для работников 2500 руб. в год на каждого работника, не подлежит включению в базу обложения страховыми взносами на обязательное страхование.

$$2500 \text{ руб.} * 88 \text{ работника} * 30,2\% = 66\,440 \text{ руб.}$$

Оплата медицинских услуг позволит сократить платежи по страховым взносам на 66 440 руб.

Для реализации этого метода необходимо правильно составить и заключить договор на оказание медицинских услуг.

Рассмотрим, как изменится сумма страховых взносов, которую ООО «Гарс» будет уплачивать во внебюджетные фонды, после проведения выше описанных мероприятий налогового планирования (таблица 3.2).

Таблица 3.2 - Суммы страховых взносов во внебюджетные фонды до внедрения мероприятий и после внедрения мероприятий, руб.

Показатель	до планирования	после планирования	Отклонение, рубли	Отклонение, %
Фонд оплаты труда, в т.ч.:	89156760	83756760	-5400000	-6%
- материальная помощь;	0,00	352 000	- 352 000	
- компенсационные выплаты.	0,00	270 000	-270 000	
Медицинские услуги сотрудникам	0,00	220 000	-220 000	
Страховые взносы во внебюджетные фонды, руб.	26925341,52	25040258	-1 885 084	-7

Как видно из выше представленной таблицы, сумма страховых взносов после проведения мероприятий сократится на 1 885 084 руб. или на 7%.

В ходе своей деятельности ООО «Гарс» заключает с организациями дистрибьюторские соглашения на распространение и сбыт товара третьим лицам и предоставляет им скидки в размере 1% от цены товара по окончанию квартала, однако, за рассматриваемый нами период не делала корректировку базы по НДС на основании счет – фактур.

В связи с этим для оптимизации налога на добавленную стоимость предлагается при заключении с организациями-покупателями (дистрибьюторами) дистрибьюторские соглашений на распространение и сбыт товара третьим лицам с предоставлением скидки по окончанию квартала уменьшать цену уже отгруженных товаров и корректировать базу по НДС на основании «отрицательных» счетов-фактур. Так, Президиум ВАС РФ пришел к выводу: что, «независимо от того, как стороны дистрибьюторского соглашения определили систему поощрения: путем предоставления скидки, определяющей размер возможного уменьшения базисной цены товара, указанной в договоре, либо предоставления бонуса – дополнительного вознаграждения, премии, предоставляемой продавцом покупателю за выполнение условий сделки, а также независимо от порядка предоставления скидок и бонусов (перечисления

на расчетный счет, зачета в качестве аванса или уменьшения задолженности) при определении налогооблагаемой базы сумма выручки подлежит определению с учетом скидок, а в случае необходимости – корректировке за тот налоговый период, в котором отражена реализация товаров (работ, услуг)». На основании положений п.1 ст.153 и п.4 ст.166 НК РФ налоговая база в целях исчисления суммы НДС подлежит определению с учетом скидок, а в случае предоставления этих скидок после даты отгрузки товаров – корректировке за налоговый период, когда отражена соответствующая отгрузка товаров.

Расчет экономии за счет данного мероприятия налогового планирования представлен в таблице 3.3.

Таблица 3.3 – Расчет экономии налога на добавленную стоимость за счет предоставления скидки, руб.

Действие	Расчет	Результат
начислен НДС с выручки	413 588 000 руб. * 18/118	63 089 695
получена оплата от покупателя с учетом скидки	413 588 000 руб. – 413 588 000 руб. * 0,01	409 452 120
сторнирована выручка на сумму предоставленной скидки	413 588 000 * 0,01	4 135 880
принят к вычету излишне начисленный НДС, приходящийся на сумму скидки	413 588 000 руб. * 18/118 * 0,01	630 897

В итоге, с учетом планируемых скидок ООО «Гарс» может уменьшить сумму НДС на 630 897 руб.

В следующем году организация «Гарс» планирует приобретение офиса со складскими помещениями в связи с открытием нового филиала в г. Канске Красноярского края на общую сумму, равную 9 430 000 руб. (в т.ч. НДС – 1 438 474,6 руб.). С целью оптимизации налога на прибыль организации, а также налога на имущество организации, предлагается использовать лизинг имущества. Во-первых, т.к. плательщиком налога на имущество является балансодержатель, организация не будет признана плательщиком налога на имущество по ОС, если на ее балансе не находится данное ОС (п. 1 ст. 374 НК РФ). Во-вторых, при лизинге происходит возврат по лизинговым платежам. В-

третьих, при лизинге возникает налоговая экономия в результате списания лизинговых платежей на себестоимость.

В структуру лизингового платежа входят:

- ежегодная сумма амортизационных отчислений;
- проценты за кредит (процентная ставка 10%);
- сумма налога на имущество 2,2%;
- комиссионное вознаграждение в размере 1,5% от балансовой стоимости

имущества на начало года.

В соответствии с Классификацией основных средств указанное здание относится к девятой амортизационной группе со сроком полезного использования от 25 до 30 лет. Установлен срок полезного использования здания – 360 месяцев (30 лет). Учитывая, что приобретаемое здание является объектом основных средств, бывшим в употреблении, в соответствии с п.7 ст. 258 НК РФ, норма амортизации по этому имуществу определяется с учетом срока полезного использования, уменьшенного на количество месяцев эксплуатации данного имущества предыдущими собственниками. Таким образом, в соответствии с п.2 ст.259.1 НК РФ, норма амортизации такого основного средства будет определяться по формуле 2:

$$K = (1/(P - T)) * 100\% \quad (2)$$

где K – норма амортизации в процентах от первоначальной стоимости объекта амортизируемого имущества;

P – срок полезного использования данного объекта амортизируемого имущества, выраженный в месяцах;

T – период (количество месяцев) нахождения приобретенного объекта основных средств в эксплуатации у предыдущих собственников.

При этом срок полезного использования офиса для ООО «Гарс» составит 15 лет. Особо подчеркнем, что в условиях лизинга используется коэффициент

ускоренной амортизации ( $k=3$ ), в соответствии со ст.259.3 Налогового кодекса РФ, поэтому срок списания объекта уменьшается до пяти лет.

Определим месячную норму амортизации:

$$K = (1/(360-180))*100\% = 0,56\%$$

ООО «Гарс» будет осуществлять лизинговые платежи по имуществу, которые он относит на себестоимость в уменьшение налогооблагаемой прибыли. Налоговая экономия определяется как произведение ставки налога на прибыль на сумму лизингового платежа без НДС (сумму расхода, списываемую на себестоимость).

Расчет лизинговых платежей был произведен нами в табл. 3.4, 3.5, 3.6.

Таблица 3.4 - Расчет налога на имущество и комиссионного вознаграждения, руб.

Год	Стоимость имущества на начало года	Сумма амортизации	Сумма налога на имущество (2,2%)	Комиссионное вознаграждение (1,5%)
2017	7 991 525,40	1 598 305,08	175 813,56	119 872,88
2018	6 393 220,32	1 598 305,08	140 650,85	95 898,30
2019	4 794 915,24	1 598 305,08	105 488,14	71 923,73
2020	3 196 610,16	1 598 305,08	70 325,42	47 949,15
2021	1 598 305,08	1 598 305,08	35 162,71	23 974,58
Итого	0,00	7 991 525,40	527 440,68	359 618,64

Таблица 3.5 - Расчет процентов по кредиту, взятому лизингодателем для финансирования сделки, руб.

Год	Долг по кредиту на 1 января соответствующего года	Выплаты процентов за год	Погашение кредита в конце года
2017	9 430 000,00	943 000,00	1 886 000,00
2018	7 544 000,00	754 400,00	1 886 000,00
2019	5 658 000,00	565 800,00	1 886 000,00
2020	3 772 000,00	377 200,00	1 886 000,00
2021	1 886 000,00	188 600,00	1 886 000,00
Итого	0	2 829 000,00	9 430 000,00

Общая сумма лизинговых платежей, которую в течение пяти лет должен заплатить ООО «Гарс», составляет согласно расчетам (таблицы 3.6) 13 814 950 руб., что фактически на 46,5% больше цены недвижимости (9 430 000 руб.).

Таблица 3.6–Расчет лизинговых платежей по годам, руб.

Год	Процент по кредиту	Амортизация	Сумма налога на имущество	Комиссионное вознаграждение	Итого (2+3+4+5)	НДС (18%)	Сумма платежей (6+7)
2017	943 000	1 598 305	175 814	119 873	2 836 992	510 658	3 347 650
2018	754 400	1 598 305	140 651	95 898	2 589 254	466 066	3 055 320
2019	565 800	1 598 305	105 488	71 924	2 341 517	421 473	2 762 990
2020	377 200	1 598 305	70 325	47 949	2 093 779	376 880	2 470 660
2021	188 600	1 598 305	35 163	23 975	1 846 043	332 288	2 178 330
Итого	2829 000	7 991 525	527 441	359 619	11707 585	2107 365	13 814 950

В то же время сумма НДС в лизинговых платежах составляет 2 107 365 руб. (на эту сумму ООО «Гарс» уменьшает реальные выплаты НДС в бюджет). Кроме того, общая сумма лизинговых платежей без НДС списывается в полном объеме на себестоимость, что в итоге при ставке налога на прибыль 20% дает налоговую экономию в размере 2 341 516,94 руб. (таблица 3.7).

Таблица 3.7 - Расчет совокупных затрат приобретателя недвижимости с помощью лизинговой схемы, руб.

Год	Сумма лизинговых платежей	НДС (18%)	Лизинговый платеж без НДС	Налоговая экономия (гр.4*20%)	Чистый денежный поток (совокупные затраты приобретателя) (гр.2-гр.3-гр.5)
2017	3 347 649,99	510 658,47	2 836 991,52	567 398,30	2 269 593,22
2018	3 055 319,99	466 065,76	2 589 254,23	517 850,85	2 071 403,39
2019	2 762 989,99	421 473,05	2 341 516,94	468 303,39	1 873 213,56
2020	2 470 659,99	376 880,34	2 093 779,66	418 755,93	1 675 023,72
2021	2 178 329,99	332 287,63	1 846 042,37	369 208,47	1 476 833,89
итого	13 814 949,97	2 107 365,25	11 707 584,72	2 341 516,94	9 366 067,78

Теперь рассчитаем приобретение имущества за счет кредита в банке.

Стоимость имущества 9 430 000 с НДС. Кредит взят на срок 5 лет под 12% годовых.

Получение кредита не признается доходом на основании пп. 10 п. 1 ст. 251 НК РФ. Возврат кредита не признается расходом на основании п. 12 ст. 270 НК РФ. Проценты по кредитам признаются в составе внереализационных расходов.

Произведем расчет процентов по кредиту и налога на имущество в таблице 3.8 и 3.9.

Таблица 3.8 - Расчет процентов по кредиту для финансирования сделки, руб.

Год	Долг по кредиту на 1 января соответствующего года	Выплаты процентов за год	Погашение кредита в конце года
2017	9 430 000,00	1 131 600,00	1 886 000,00
2018	7 544 000,00	905 280,00	1 886 000,00
2019	5 658 000,00	678 960,00	1 886 000,00
2020	3 772 000,00	452 640,00	1 886 000,00
2021	1 886 000,00	226 320,00	1 886 000,00
ИТОГО	0	3 394 800,00	9 430 000,00

Таблица 3.9 - Расчет налога на имущество, руб.

Год	Стоимость имущества на начало года	Сумма амортизации	Сумма налога на имущество (2,2%)
2017	9 430 000,00	628 666,67	207 460,00
2018	8 801 333,33	628 666,67	193 629,33
2019	8 172 666,67	628 666,67	179 798,67
2020	7 544 000,00	628 666,67	165 968,00
2021	6 915 333,33	628 666,67	152 137,33
Итого	0	3 143 333,33	898 993,33

При приобретении имущества в кредит затраты на приобретение и выплату процентов составят 12 824 800 руб. Помимо данных расходов организации необходимо будет заплатить и налог на имущество, который за 5



лет составит 898 993,33. Получается затраты с налогом на имущество за 5 лет составит 13 723 793,33. С учетом того, что срок полезного использования имущества 15 лет, налог на имущество будет дальше выплачиваться еще в течение 10 лет. Расчет налога на имущества за 15 лет представлен в таблице 3.10

Таблица 3.10 – Расчет налога на имущества за 15 лет, руб.

Год	Стоимость имущества на начало года	Сумма амортизации	Сумма налога на имущество (2,2%)
1	9 430 000	628 667	207 460
2	8 801 333	628 667	193 629
3	8 172 667	628 667	179 799
4	7 544 000	628 667	165 968
5	6 915 333	628 667	152 137
6	6 286 667	628 667	138 307
7	5 658 000	628 667	124 476
8	5 029 333	628 667	110 645
9	4 400 667	628 667	96 815
10	3 772 000	628 667	82 984
11	3 143 333	628 667	69 153
12	2 514 667	628 667	55 323
13	1 886 000	628 667	41 492
14	1 257 333	628 667	27 661
15	628 667	628 667	13 831
Итого	0	9 430 000	1 659 680

Сравним приобретение недвижимости в лизинг и в кредит. При приобретении недвижимости на условиях лизинга необходимо будет заплатить за весь период 13 814 950 а за кредит 14 484 480 руб. Получается приобретение имущество в лизинг выгоднее на 669 530 руб. или на 4,8%.

### 3.2 Оценка эффективности налогового планирования

В описании выше предложены следующие мероприятия по оптимизации налоговых платежей ООО «Гарс»:

- 1) для оптимизации страховых взносов:
  - использование аутсорсинга;

- замена части премии к ежегодному отпуску материальной помощью;
  - замена части ежемесячной премии компенсацией за использование личного сотового телефона;
  - заключение договора на медицинское обслуживание работников в стоматологической клинике, за счет снижения суммы годовой премии;
- 2) для оптимизации налога на добавленную стоимость:
- корректировка базы по НДС в связи с поощрениями дистрибьюторов;
- Изменение суммы налоговых платежей после планирования

предоставлены в таблице 3.11

Таблица 3.11– Изменение сумм налоговых платежей ООО «Гарс» после планирования, тыс. руб.

Вид налога			Отклонение, +/-	Темп роста (снижения), %
	До планирования	После планирования		
НДС	73375	72744	-630,9	-1%
Страховые взносы	26925,3	25040,3	-1885	-7%
Транспортный налог	27,6	27,6	0,0	0%
Налог на имущество организаций	84,5	84,5	0,0	0%
Налог на прибыль	1891	1891	0,0	0%
Сумма налоговых платежей	102303,4	99787,4	-2516	-2%

Благодаря инструментам налогового планирования произошло изменение сумм налоговых платежей ООО «Гарс» на 2516 тыс. руб., или на 2%

При проведении мероприятий налогового планирования удалось сократить:

- сумму налога на добавленную на 630,9 тыс. руб., или на 1%;
- сумму страховых взносов на 1 885 тыс. руб., или 7%;

Также на основании того, что ООО «Гарс» планирует приобретение имущества за счет заемных средств произведен расчет за счет лизинга и за счет кредита в банке. По произведенным расчетам получаем, что приобретение в

лизинг выгоднее на 669 530 руб. или на 4,8%. В то же время сумма НДС в лизинге в лизинговых платежах составляет 2 107 365 руб. (на эту сумму ООО «Гарс» уменьшает реальные выплаты НДС в бюджет). Кроме того, общая сумма лизинговых платежей без НДС списывается в полном объеме на себестоимость, что в итоге при ставке налога на прибыль 20% дает налоговую экономию в размере 2 341 516,94 руб.

Графически снижение суммы налоговых платежей представлено на рисунке 5.

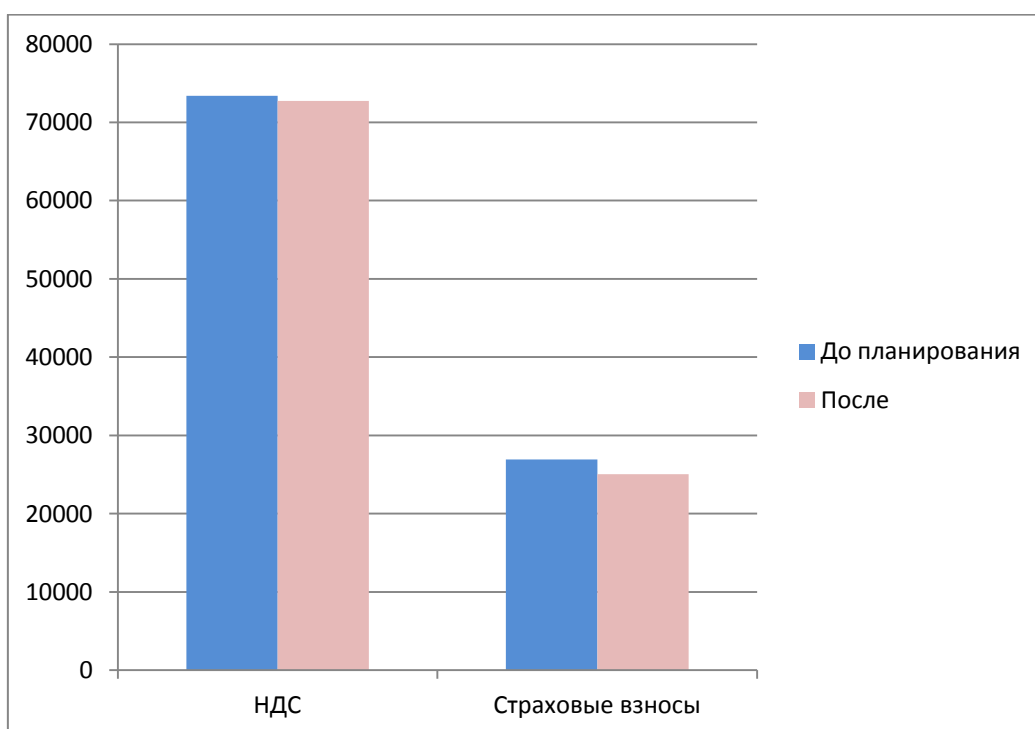


Рисунок 5 – Снижение суммы налоговых платежей

Рассчитаем налоговую нагрузку ООО «Гарс» после использования инструментов налогового планирования и сравним ее с налоговой нагрузкой до проведения налогового планирования (таблица 3.12).

Таблица 3.12 – Расчет налоговой нагрузки после использования инструментов налогового планирования

Показатель	Порядок расчета	До планирования	После планирования
1. Выручка	х	413588	413588
2. Налоговые отчисления	х	102303	99787,4
3. Налоговая нагрузка	Стр. 2 / стр. 1 x 100	24,7	24,1

Проведем анализ относительной налоговой нагрузки на общество (таблица 3.13).

Таблица 3.13 - Структура налоговой нагрузки ООО «Гарс» в зависимости от метода взимания до и после планирования, тыс. руб.

Налог	До планирования	После планирования
Косвенные налоги	73375	72744
Налоги, включаемые в себестоимость	27037,4	25152,4
Налог на прибыль	1891	1891
Итого	102303,4	99787,4

Как и прежде, наибольшую долю занимают косвенные налоги, за счет суммы НДС.

Произведем расчет аналитических коэффициентов налоговой нагрузки в таблице 3.14.

Таблица 3.14 - Аналитические коэффициенты налоговой нагрузки ООО «Гарс» до и после планирования, тыс. руб.

Налог	До планирования	После планирования
1	2	3
Выручка от реализации	413588	413588
Себестоимость	376571	376571
Отношение суммы всех косвенных налогов и сборов к выручке от реализации	0,177	0,176
Отношение суммы налога на прибыль предприятий к выручке от реализации	0,005	0,005
Отношение сумм налогов и сборов, включаемых в себестоимость продукции, к величине себестоимости	0,072	0,067

Из которой видно, что аналитические коэффициенты улучшили свое значение. Таким образом предложенные мероприятия налогового планирования эффективно повлияют на деятельность общества путем сокращения налоговых платежей.

## ЗАКЛЮЧЕНИЕ

Общество с ограниченной ответственностью «Гарс» создано в целях ведения предпринимательской деятельности и получения прибыли. Общество осуществляет свою деятельность в соответствии с действующим законодательством Российской Федерации и Уставом.

В 2013 году финансовое состояние ООО «Гарс» было наихудшим за рассматриваемый период и являлось кризисным. Сокращение величины запасов и затрат позволило ООО «Гарс» выйти из кризисного финансового положения и за последние два года финансовая ситуация перешла в разряд неустойчивого состояния.

При этом деятельность ООО «Гарс» является эффективной, поскольку за каждый из анализируемых лет предприятие получало положительный финансовый результат финансово-хозяйственной деятельности.

Наиболее высокий уровень прибыльности отмечается в 2014 году, соответственно рентабельность активов, инвестиций, собственного капитала выше по сравнению с 2013 и 2015 годами.

ООО «Гарс» применяет общую систему налогообложения. Таким образом, в 2013–2015 годах ООО «Гарс» является плательщиком следующих налогов:

- налог на прибыль организаций;
- транспортный налог;
- страховые взносы;
- налог на добавленную стоимость;
- налог на имущество организаций.

За рассматриваемый период наибольшая сумма налога на прибыль была заплачена в 2014 г. В 2015 году налоговая база сократилась по сравнению с 2014 годом на 1488 тыс. руб., но все-таки она была выше суммы, полученной в 2013 году на 883 тыс. руб.. В целом, колебания налога на прибыль в течение последних трех лет незначительны.

По результатам проведенных расчетов видно, что в 2013 году предприятие заплатило в бюджет НДС на сумму 62108 тыс. руб., что на 11267 тыс. рублей меньше, чем в 2015 году.

ООО «Гарс» признается плательщиком страховых взносов за застрахованных сотрудников предприятия.

Суммы транспортного налога, уплачиваемые ООО «Гарс» незначительны и ежегодно составляют около 25,9 тыс. руб.

В 2013 – 2015 годах, в ООО «Гарс» наибольший удельный вес в структуре налоговых платежей приходится на НДС. Суммы страховых взносов во внебюджетные фонды занимают второе место и налога на прибыль третье. Самыми незначительными суммами в общем объеме обязательных налоговых платежей являются суммы налога на имущество организаций и транспортного налога.

В динамике общая сумма налоговых платежей колеблется. Максимальный размер налогов в абсолютной сумме ООО «Гарс» заплатило в 2014 году. Это обусловлено значительной суммой, прежде всего, НДС, поскольку именно на этот год приходится максимальный объем полученной выручки.

Для оптимизации страховых взносов предлагается рассмотреть следующие мероприятия:

- 1) Использование аутсорсинга;
- 2) Замена части премии к ежегодному оплачиваемому отпуску материальной помощью;
- 3) Замена части ежемесячной премии компенсацией за использование личного сотового телефона;
- 4) Заключение договора на медицинское обслуживание работников в медицинском учреждении, за счет снижения суммы годовой премии.

Данные мероприятия позволят снизить сумму платежей на 1 885 тыс. руб.

Для оптимизации налога на добавленную стоимость предлагается

корректировка базы по НДС в связи с поощрениями дистрибьюторов; Данные мероприятия позволят снизить платежи на 630,9 тыс. руб.

При приобретении имущества за счет заемных средств выгоднее использовать лизинг.

Таким образом предложенные мероприятия позволят сократить налоговые платежи на 2516 тыс. руб.

## СПИСОК ИСПОЛЬЗОВАННЫХ ИСТОЧНИКОВ

- 1 Гражданский кодекс Российской Федерации. Часть первая от 21 октября 1994 г. Часть вторая от 22 декабря 1995 г. с изменениями и дополнениями. // Справочно-правовая система «Консультант Плюс»: [Электронный ресурс] / Компания «Консультант Плюс».
- 2 Налоговый кодекс Российской Федерации (часть первая) от 31.07.1998 N 146 – ФЗ (ред. от 07.05.2013г.) // Справочно-правовая система «Консультант-плюс»: [Электронный ресурс] / Компания «Консультант-плюс».
- 3 Налоговый кодекс Российской Федерации (часть вторая) от 05.08.2000 N 117 – ФЗ (ред. от 07.05.2013) // Справочно-правовая система «Консультант Плюс»: [Электронный ресурс] / Компания «Консультант Плюс».
- 4 Федеральный закон «О бухгалтерском учете» от 06.12.11 г. № 402-ФЗ (ред. от 28.06.2013) // Справочно-правовая система «Консультант Плюс»: [Электронный ресурс] / Компания «Консультант Плюс».
- 5 Авдеев В.В. Налог на прибыль и командировки. "Налоги" (газета). – 2013. – N 22. // Справочно-правовая система «Консультант Плюс»: [Электронный ресурс] / Компания «Консультант Плюс».
- 6 Артемьева, А.Н. Оптимизация налогообложения / А.Н. Артемьева // Налоговый вестник. – 2012. - №6. – С.7-9.
- 7 Белецкая Ю.А. Возможна ли отсрочка погашения задолженности по страховым взносам? "Актуальные вопросы бухгалтерского учета и налогообложения". – 2013. - . N 15. // Справочно-правовая система «Консультант Плюс»: [Электронный ресурс] / Компания «Консультант Плюс».
- 8 Беспалов М.В. Требования, предъявляемые к оформлению счетов-фактур, для целей вычета НДС. "Все о налогах". – 2010. – N 9. – с. 17-21.
- 9 Беспалов, М.В. Снижение налогового бремени с помощью резерва по сомнительным долгам / М.В. Беспалов // Налоговая политика и практика. – 2010. - №3. – С.18-19.



10 Борисенко М. "Качели" налога на имущество организаций. "Налоговый вестник". – 2013. – № 6. // Справочно-правовая система «Консультант Плюс»: [Электронный ресурс] / Компания «Консультант Плюс».

11 Бутов Д. В. Налоговая нагрузка: расчет и законное снижение. "Планово-экономический отдел". – №5. – 2011. – // [Электронный ресурс]. – Режим доступа. - [http://www.profiz.ru/peo/5\\_11/nalogovaia\\_nagruzka](http://www.profiz.ru/peo/5_11/nalogovaia_nagruzka)

12 Вылкова, Е.С. Оценка налоговых последствий выбора в учетной политике метода начисления основных средств и его влияния на финансовые показатели / Е.С. Вылкова, К.О. Суетова // Налоговый вестник. – 2010. - №1. – С.33-34.

13 Гришина О.П. Страховые взносы: значимые решения ВАС. "Актуальные вопросы бухгалтерского учета и налогообложения". – 2013. – № 14. // Справочно-правовая система «Консультант Плюс»: [Электронный ресурс] / Компания «Консультант Плюс».

14 Грищенко А. Новые тарифы страховых взносов.– «Аудит и налогообложение». - № 2. – 2012. – С.7– 9.

15 Горлов В.В., Кузнецов Л.М. Особенности налогообложения малого предпринимательства в России. «Все о налогах». – №5. – 2011. // Справочно-правовая система «Консультант Плюс»: [Электронный ресурс] / Компания «Консультант Плюс».

16 Жидкова Е.Ю. Налоги и налогообложение. 2-е изд., перераб. и доп. - М.: Эксмо, 2010. — 480 с.

17 Кожанчиков О.И. Классификация режимов налогообложения, применяемых налогоплательщиками. Налоги. (журнал). 2013. - № 1. // Справочно-правовая система «Консультант Плюс»: [Электронный ресурс] / Компания «Консультант Плюс».

18 Кирова, Е.А. Методология определения налоговой нагрузки на хозяйствующие субъекты / Е.А. Кирова // Финансы. - 2010. - № 9. - С. 27 – 35.

19 Лермонтов Ю.М. Особенности исправления ошибок при исчислении налогов и представления уточненной налоговой декларации. "Все о налогах". – 2013. – N 6.- С.12-14.

20 Малый бизнес и страховые взносы. "Налоги" (газета). – 2013. – N 16. // Справочно-правовая система «Консультант Плюс»: [Электронный ресурс] / Компания «Консультант Плюс».

21 Матвеева И.Ю. Считаем НДС правильно. "Все о налогах". – 2010. – N 10. – с. 21-24

22 Медведева Т.М. У схемы по оптимизации налогообложения должна быть деловая цель. "Актуальные вопросы бухгалтерского учета и налогообложения". – 2013. – N 15. // Справочно-правовая система «Консультант Плюс»: [Электронный ресурс] / Компания «Консультант Плюс».

23 Пилипенко А.А. Налоговое планирование (оптимизация) моделирование научных подходов // Журнал «Налоги». – 2012. – № 3. – С. 10 – 13.

24 Ремизова О.Н. Решение практических вопросов при исчислении налога на прибыль организаций. "Все о налогах". – 2010. – N 01. // Справочно-правовая система «Консультант Плюс»: [Электронный ресурс] / Компания «Консультант Плюс».

25 Семенихин В.В. Налог на прибыль и сомнительные, безнадежные долги с учетом изменений от 29 ноября 2012 г. и Письма N 03-03-06/1/577. "Налоги" (газета). – 2013. – N 16. // Справочно-правовая система «Консультант Плюс»: [Электронный ресурс] / Компания «Консультант Плюс».

26 Слобцова О. Налог на имущество организаций с 2013 года. "Налоговый вестник". – 2013. – N 5. // Справочно-правовая система «Консультант Плюс»: [Электронный ресурс] / Компания «Консультант Плюс».

27 Сосновская И.А. Отдельные вопросы исчисления и уплаты страховых взносов. "Все о налогах". – 2011. – N 1. – С.18-21.

28 Сытова Е.В. Стимулирование малого и среднего бизнеса в условиях кризиса. / Е.В. Сытова // Налоги (газета). – 2009. - №26. – С.4.

29 Терехова В.А. Обязательное пенсионное страхование: изменения и поправки. "Все для бухгалтера", 2013, N 3. // Справочно-правовая система «Консультант Плюс»: [Электронный ресурс] / Компания «Консультант Плюс».

30 Федорцова Р.П. Актуальные вопросы учета и отчетности малых предприятий./ Р.П. Федорцова // Налоги (журнал). – 2011. - №5. – С.25-26.

31 Шестакова Е.В. Налоговая оптимизация // ГроссМедиа. РОСБУХ. – 2012. – С. 524. // Справочно – правовая система «Консультант Плюс»: [Электронный ресурс] / Компания «Консультант Плюс».

32 Официальный сайт: Министерство финансов РФ [Электронный ресурс] / Министерство финансов Российской Федерации. – Режим доступа: <http://www.minfin.ru>.

33 Федеральная налоговая служба РФ [Электронный ресурс] / ФНС России. – Режим доступа: <http://www.nalog.ru>.

34 Справочно-правовая система «Консультант Плюс»: [Электронный ресурс] / Компания «Консультант Плюс». – Режим доступа: <http://www.consultant.ru>.

35 Информационно – правовой портал «Гарант»: [Электронный ресурс]. – Режим доступа: <http://www.garant.ru/>

## ПРИЛОЖЕНИЯ А

### Показатели финансовой устойчивости

Таблица А.1 - Показатели финансовой устойчивости, тыс. руб.

№ п/п	Показатели	2013 г.	2014 г.	2015 г.
1.	Собственные средства	65608	71139	96095
2.	Долгосрочные кредиты и займы	4406	2745	31696
3.	Внеоборотные активы	58608	68049	80518
4.	Наличие собственных оборотных средств (строка 1+2-3)	11406	5835	47273
5.	Наличие собственных и долгосрочных заёмных средств (строка 2+4)	15812	8580	78969
6.	Краткосрочные кредиты и займы	198914	162880	133251
7.	Общая величина источников формирования запасов и затрат (строка 5+6)	214726	171460	212220
8.	Общая сумма запасов и затрат	218929	88794	147663
9.	Излишек (+) или недостаток (-) собственных оборотных средств (строка 4-8)	-207523	-82959	-100390
10.	Излишек (+) или недостаток (-) собственных и долгосрочных заёмных источников (строка 5-8)	-203117	-80214	-68694
11.	Излишек (+) или недостаток (-) общей величины основных источников формирования запасов и затрат (строка 7-8)	-4203	82666	64557
12.	Тип финансовой ситуации	Кризисное состояние	Неустойчивое состояние	Неустойчивое состояние

## ПРИЛОЖЕНИЯ Б

### Показатели рентабельности

Таблица Б.1 - Показатели рентабельности, тыс. руб.

№ п/п	Показатели	2013	2014	2015	Отклонения
1	2	3	4	5	6
1.	Прибыль до налогообложения, тыс. руб.	8573	10944	9456	883
2.	Чистая прибыль, тыс. руб.	6858	8755	7565	707
3.	Величина активов, тыс. руб.	323409	259739	298715	-24694
4.	Величина текущих активов, тыс. руб.	264801	191690	218197	-46604
5.	Величина собственных источников, тыс.руб.	65608	71139	96095	30487
6.	Величина краткосрочных обязательств, тыс. руб.	253395	185855	170924	-82471
7.	Выручка от реализации продукции, работ и услуг, тыс. руб.	350286	502903	413588	63302
8.	Затраты на производство реализованной продукции, работ, услуг, тыс. руб.	328466	482977	376571	48105
9.	Рентабельность, %				
	а) активов ( строка 2/3*100)	2,12	3,37	2,53	0,41
	б) текущих активов (строка 2/4*100)	2,59	4,57	3,47	0,88
	в) инвестиций	12,24	14,81	7,40	-4,85
	г) собственного капитала (строка 2/5*100)	10,45	12,31	7,87	-2,58
	д) реализуемой продукции (строка 2/7*100)	1,96	1,74	1,83	-0,13
	е) затрат (строка 2/8*100)	2,09	1,81	2,01	-0,08