

EDN: BHVVLQ
УДК 316.344.7

Rural Migrants and the Production of Marginality in the Urban Space of Ulaanbaatar

Yondon Undral*

*Mongolian State University
Ulaanbaatar, Mongolia*

Received 22.07.2024, received in revised form 23.07.2024, accepted 17.09.2024

Abstract. The article analyzes the reasons for the emergence of poor areas on the outskirts of Ulaanbaatar. Today, almost half of the country's residents live in the capital of Mongolia. According to sociological studies by Mongolian scientists and statistical data over the past 20 years, migration from rural to urban areas is not decreasing and is contributing to increase poverty level in urban area. Desertification, livestock loss, lack of jobs, and lack of quality medical care in the countryside lead to increased migration from rural to urban areas. It leads to the formation of poor ger districts on the outskirts of the city, which has become one of the main social problems for the city administration and residents. Air pollution, lack of clean water, poor infrastructure, traffic congestion, poor housing conditions lead to the production of urban marginality and an increase in the group of poor people.

Keywords: Ulaanbaatar, rural migration, ger area, marginality, urban planning.

Research area: Social Structure, Social Institutions and Processes.

Citation: Yondon Undral. Rural migrants and the production of marginality in the urban space of Ulaanbaatar. In: *J. Sib. Fed. Univ. Humanit. soc. sci.*, 2024, 17(10), 1892–1898. EDN: BHVVLQ



Сельские мигранты и производство маргинальности в городском пространстве Улан-Батора

Ёндон Ундрал

Монгольский государственный университет
Монголия, Улан-Батор

Аннотация. В статье анализируются причины появления бедных районов на окраине города Улан-Батор. Сегодня в столице Монголии проживает почти половина жителей страны. Согласно социологическим исследованиям, миграция из села в город не уменьшается и способствует повышению уровня бедности в городском пространстве. Опустынивание, падеж скота, нехватка рабочих мест, отсутствие качественного медицинского обслуживания в селе – все это приводит к усилению миграции в город. Она приводит к образованию бедных юрточных районов на окраине города, которые стали одним из главных проблем для администрации города и жителей. Загрязнение воздуха, нехватка чистой воды, плохая инфраструктура, пробки на дорогах, плохие жилищные условия приводят к производству городской маргинальности и увеличению группы бедных.

Ключевые слова: Улан-Батор, сельская миграция, юрточные районы, маргинальность, городское планирование.

Научная специальность: 5.4.4. Социальная структура, социальные институты и процессы (социологические науки).

Цитирование: Ёндон Ундрал. Сельские мигранты и производство маргинальности в городском пространстве Улан-Батора. *Журн. Сиб. федер. ун-та. Гуманитарные науки*, 2024, 17(10), 1892–1898. EDN: BHVVQL

Введение

Монголия – одна из наименее густонаселенных стран мира. Монголия выросла в 3,7 раза с 648,1 тыс. до 2407,5 тыс. в 1918–2001 гг., а плотность ее населения увеличилась с 0,4 в 1918 г. до 1,5 в 2000 г. В 2023 г. население Монголии составило 3504741 чел., население Улан-Батора 1734848 чел., что составляет около 49,5 процентов (плотность населения Монголии в 2023 г. была 2,2 чел. на кв.км). (National statistics office of Mongolia, 2024)

В 1990 г. переход Монголии от плановой экономики к рыночной привёл к кардинальным изменениям в общественной, экономической, культурной жизни общества. Безработица, острая нехватка продовольствия, снижение уровня жизни, нищета, ин-

фляция, разрыв между богатыми и бедными были главными проблемами, с которыми столкнулась Монголия. В то же время стала усиливаться миграция из села в город, что способствовало резкому росту городского населения.

По данным переписи населения и жилищного фонда 2000 г., треть населения Улан-Батора составляют сельские мигранты. Последствия этой миграции более очевидны на окраине в юрточных районах (ger district) Улан-Батора.

Юрточные районы в официальных документах обозначаются как “неформальные поселения”. Этим термином были обозначены юрточные районы согласно отчету ООН-Хабитат 2007 года (НАВИТАТ, 2007). Но большинство ученых используют тер-

мин «ger district» или «ger area». Юрточные районы значительно отличаются от других неформальных поселений в развивающихся странах. Многие ученые возражают против описания Монголии как «развивающейся», указывая, например, на уровень грамотности взрослого населения в 97 %. Юрточные районы далеки от «городских трущоб», которые обычно ассоциируются с крупными городами в бедных странах. Они скорее воплощают хрупкий баланс кочевой истории и идентичности с неопределенным культурным, социальным и экономическим будущим (Bayartsetseg, Margot, 2016).

Приток сельских мигрантов истощает возможности инфраструктуры, и для решения социальных и экономических проблем города требуется хорошо продуманное планирование и организационная работа, в том числе помощь в адаптации мигрантов, обеспечении основных условий жизни, включении их в услуги образования, медицины. Быстрый рост населения этих районов является тяжелым бременем для социальной, экономической и административной работы города, усугубляя бедность. Юрточные районы не подключены к централизованной системе отопления, дома и юрты отапливаются углем или дровами, во многих домах нет электричества (Ministry of Social Security and Labor, United Nations Development Program, Population Training and Research Center, 2004).

Толчком к росту миграции послужил закон Конституции Монголии 1992 г., который гарантирует каждому гражданину Монголии право свободно передвигаться внутри страны и выбирать место жительства. Это было отмечено в исследовательских докладах «Тенденции и последствия внутренней миграции населения Монголии», «Внутренняя миграция и ее последствия для общественного здравоохранения», а также в отчетах Национального саммита по миграции населения, состоявшегося в 2005 г. Право граждан свободно передвигаться и выбирать место жительства является разновидностью личной свободы и важным правом каждого вести собственную жизнь, формировать свою среду

обитания, развивать свое мышление и свободно участвовать в общественной жизни (Narantulga, 2013).

Часть сельских мигрантов, которые приезжают в город, вынуждены селиться на окраине города. Почти 85 % жителей этих районов отапливают жилища углем или дровами, в отличие от многоквартирных домов, которые подключены к системе центрального отопления. Жители юрточных районов покупают воду в общественных колонках, а жильцы многоквартирных домов могут пользоваться водой из-под крана. Низкая плотность населения в юрточных районах в сочетании с чрезвычайно холодным климатом делает представление базовых государственных услуг дорогостоящим. Плохое качество государственных услуг, включая загрязнение воздуха и почвы, создает такие риски для здоровья, как респираторные инфекции и гепатит (Kamata et al., 2010).

Концепция маргинальности

Понятие «маргинальная личность» в связи с миграцией ввел в научный оборот основатель Чикагской школы Роберт Эзра Парк в своем эссе «Человеческая миграция и маргинальный человек» в первой трети XX века. Маргинальный человек находится на границе двух культур, которые различаются и нередко конфликтуют между собой. Старые привычки отброшены, а новые не сформированы. Такой конфликт может быть связан с периодом переезда, перехода, понимаемого как кризис. Парк определял маргинальность в связи с переходом от традиционного общества к индустриальному. К возникновению маргинальности ведет не только конфликт этносов, но и миграция, в результате которой вчерашние крестьяне испытывают сложности при адаптации к городскому образу жизни (Polianskaia, 2003). Ученые Чикагской школы исследовали социальное положение иммигрантов из стран Восточной Европы и Африки. Иммигранты покидающие свою привычную среду вынуждены ассимилироваться не только к новой культуре, но и к определенной городской среде. Сочетание этнического и урбанисти-

ческого конфликтов рассматривалось ими на примере интеграции европейских мигрантов в книге «Польский крестьянин в Европе и Америке» 1918 г. В результате ассимиляции в Америке польские крестьяне становятся “американцами польского происхождения” и находятся на грани двух культурных миров (Kostenko, 2014).

По определению российского социолога И. Поповой, маргинальность означает положение и состояние индивида, который под влиянием внешних факторов, связанных с социально-экономическими и социокультурными преобразованиями в обществе, вынужден менять свое социальное положение, что приводит к потере статуса, социальных связей, социальной среды и системы ценностей (Ророва, 1999).

Согласно этим определениям сельский мигрант, который приехал из села в Улан-Батор, может являться примером маргинального индивида. Переезд из села в город, изменение образа жизни, социальной среды, потеря социальных и духовных связей, разрушение экономических связей являются для сельских мигрантов огромным испытанием. Они находятся не только на грани сельского и городского образа

жизни, но и на грани кочевой и оседлой цивилизации.

Миграция и её последствия были исследованы такими учеными, как В.В. Грайворонский, Н. Галиймаа, Х. Гундсамбуу, Ц. Цэцэнбилэг, Д. Бадараев и др. Российский исследователь Д. Бадараев отметил, что появление большого количества мигрантов в пригородах влечет за собой углубление неравенства, рост уровня бедности, безработицы и асоциальных, девиантных норм поведения населения, алкоголизацию. Также образование юрточных районов углубляет проблему экологической безопасности (Badarayev, 2012).

Рост городского населения наблюдается отчетливей в процессе расширения городской территории. На рис. 1 можно увидеть, что город разрастается очень быстро. Особенно расширение идет по направлению на север и восток (Bolormaa et al., 2019). Северную часть Улан-Батора занимают районы Чингэлтэй и Сухэ-Батор, на восточной стороне находится район Сонгинохайрхан. Районы Чингэлтэй и Сонгинохайрхан были образованы в 1992 г. Рост населения в районе Сонгинохайрхан увеличился с 115 тыс. человек в 1992 г. до 342,1 тыс. человек

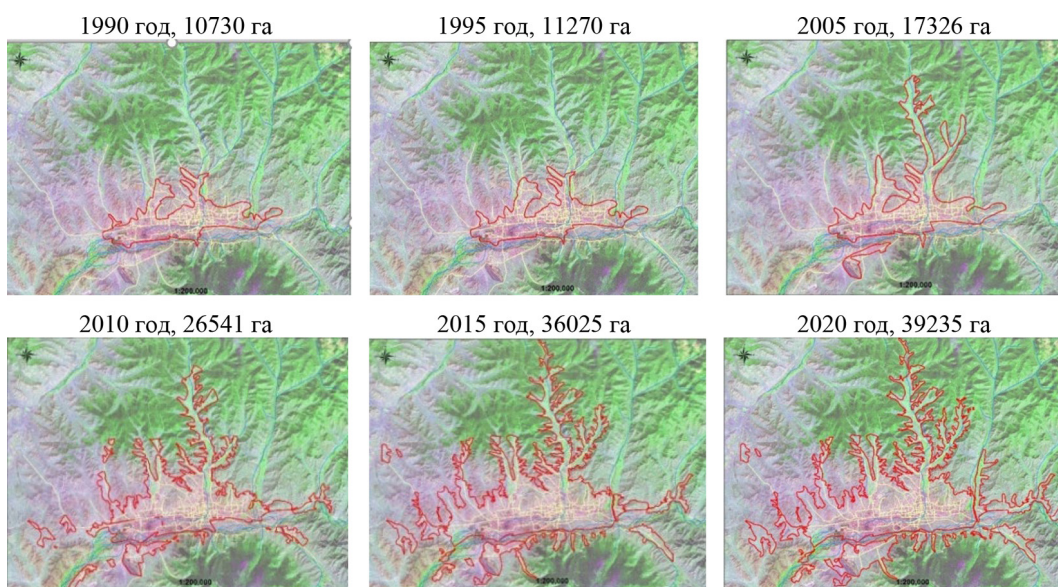


Рис. 1. Карта расширения Улан-Батора 1990–2020 гг.
Fig. 1. Map of the expansion of Ulaanbaatar 1990–2020

в 2022 г., в котором около 72 % занимают юрточные районы. Самый большой прирост населения наблюдается в районе Баянзурх с 87,5 тыс. человек в 1992 г. до 408,8 тыс. человек в 2022 г. Именно на окраинах районов Сонгинохайрхан и Баянзурх происходит скопление юрточных районов.

Расширение городской территории приводит к образованию юрточных районов, значительную часть которых населяют сельские мигранты. Невозможность трудоустройства из-за отсутствия профессионального образования и плохие условия жизни из-за низкой заработной платы и доходов являются для них главными проблемами. Среди мигрантов есть определенная доля скотоводов, потерявших скот из-за засухи, людей без опыта работы и без регистрации, что является основной причиной низкого уровня занятости и отсутствия средств к существованию. Городские жители с высшим образованием и не имеющие миграционного опыта работают преимущественно в формальном (легальном) секторе, в то время как люди с низким образованием и мигранты работают на должностях, не требующих высокого уровня образования или специальных навыков, либо заняты в секторах, не гарантирующих социального обеспечения и/или льгот, и не всегда могут обеспечить себе достаточный источник дохода. Так, лишь каждый второй работник неформального сектора бедных семей мигрантов имеет медицинскую страховку (Navch, 2001). Кроме того, бедные семьи обычно сводят концы с концами только за счет одного источника дохода. Это означает, что когда один из членов семьи, имеющий работу, увольняется или сезонная работа прекращается, семья не будет иметь постоянного дохода и, как следствие, станет маргинальной – бедной, уязвимой и подверженной риску. С другой стороны, для уязвимых групп пенсии и пособия из фонда социального обеспечения являются основным источником средств к существованию. Однако жители города без официальной регистрации не могут получать пенсию и остаются вне сферы социального обеспечения (Bayartsetseg, Margot, 2016).

Обострение социальных проблем, таких как безработица, мобильность трудовых ресурсов, проблемы с инфраструктурой, изменение образа жизни и быта, становится актуальной проблемой для Монголии. Факторами внутренней миграции для скотоводов являются, во-первых, потеря поголовья скота, бескормица, истощение пастбищ, инфекционные заболевания животных; во-вторых, высокий уровень безработицы в сельской местности, ухудшение качества образования, некачественное медицинское обслуживание, отсутствие электричества и транспорта (Badarayev, 2012).

Рост городской бедности как следствие сельской миграции был описан монгольским ученым Б. Нарантулга. В 2013 г. в столице Монголии были сосредоточены 68,6 % всех предприятий Монголии; 67,0 % строительных работ; 88,5 % университетов. Кроме того, в Улан-Баторе осуществляется более 4/5 общего объема национальных продаж и создается более 3/5 национального богатства. В этом отношении столица значительно более модернизирована, чем провинция, предоставляет большие возможности и потенциал. Иными словами, видно, что в Улан-Баторе более высокая концентрация факторов притяжения (Narantulga, 2013). Таким образом, Улан-Батор является основным местом притяжения для сельских мигрантов.

Социолог О. Мунхбат в своем докладе “Опустынивание, изменение климата и бедность” отмечает, что хотя уровень бедности за 2016–2018 гг. в сельской местности снизился, но в городах он остался прежним. Отсутствие пастбищ, зимняя бескормица влияют на уровень бедности и в городе. Согласно данным Национального статистического комитета с 1991 по 2001 гг., за 10 лет миграция из села в город не останавливалась. Причиной является холодная зима и сухое лето. Для сравнения: в 1944–1945 гг. падеж скота составил 9,2 млн голов, в 2000–2001 гг. 4,2 млн голов, в 2023–2024 гг., по последним данным, падеж скота составил около 4,9 млн голов. Некоторые ученые отмечают, что зима 2023–2024 гг. была одной из самых холод-

ных, и скотоводы потеряли около 5 млн голов (Munkhbat, 2022).

Т. Навч в 2001 г. в своей статье о причинах миграции, проблемах адаптации сельских мигрантов писал, что “они сталкиваются с такими трудностями, как невозможность получить социальные услуги из-за проблем с регистрацией. Если человек не зарегистрирован в городе, то он не имеет права получать такие социальные услуги, как первая медицинская помощь, доступ к образовательным учреждениям, работу” (Navch, 2001). Таким образом, окраины города становятся ареалами городской бедности и отчуждения от большинства городского сообщества.

Возвращаясь к классическому определению маргинальной личности Р. Парка, нужно отметить, что сельские мигранты испытывают большие трудности при адаптации к городскому образу жизни. Столица Монголии раньше называлась Нийслэл Хурээ. Тогда город был довольно грязным, на улицах лежало много мусора. К тому же жители города не обращали внимания на личную гигиену и считали, что часто мыться, убирать мусор, стирать одежду неправильно, иначе “стирается добродетель”. Такой взгляд даже после начала культурных преобразований в Монголии менялся очень медленно. И сейчас пожилые люди считают неправильным каждый день мыться и стирать одежду. Такой подход типичен для скотоводов ввиду отсутствия достаточного количества чистой воды.

Еще одним показательным примером являются многоквартирные дома. Основным жилищем для большинства городских жителей служат дома. Но треть жителей города живут в юртах. С одной стороны, звучит критика, что юрты не подходят для городов, поскольку приспособлены для кочевой жизни, жить в юрте в городе неэстетично, не современно. С другой стороны, юрты являются особенностью нашего го-

рода, юрты и многоквартирные дома могут находиться рядом друг с другом, поскольку широко распространено мнение о том, что монгол должен жить в юрте: жить в юрте полезно для здоровья, монголы никогда не жили в домах, монголы как кочевники не могут жить в домах, они этого никогда не хотели. Исследователь М.В. Певцов, который проезжал через Монголию, писал, что монголы не хотят жить в Урге. Особенно они не хотят жить в домах. Упоминается история о критике строительства даже двухэтажных домов. Это происходило из-за того, что по традиционным представлениям монголов над головами людей может быть только вечно синее небо. Такое отношение к домам было довольно кратковременным явлением. Но даже и сейчас есть люди, которые не хотят жить в домах. Особенно много таких среди людей страшшего возраста, жителей юрточных районов и сельских мигрантов (Batzhargal, 2014).

Заключение

Таким образом, вследствие миграции из села в город Улан-Батор происходит и как производство городской маргинальности в культурном отношении, и как производство бедности в городском пространстве. Многие монгольские и иностранные ученые считают, что рост городского населения приводит к ослаблению экономического развития в сельской местности, что негативно сказывается и на развитии страны в целом. Парадоксальным образом ускоренная урбанизация и связанная с ней миграция не только не повышают уровень жизни городского населения, но и, напротив, обуславливают формирование пояса бедности и широких маргинальных групп в наиболее модернизированном городе страны. Это ставит задачу приоритетного развития аймаков и сумонов для осуществления целей устойчивого развития Монголии.

Список литературы / References

- Badaraev D. D. Internal migration processes in modern Mongolian society [Vnutrennie migratsionnye protsessy v sovremennom mongol'skom obshchstve]. In: *Oikumena. Regionovedcheskie issledovaniia* [Ecumene. Regional studies], 2012, 4, 62–67. Available at: <http://www.ojkum.ru/>
- Batzhargal Zh. Urban culture and interpersonal relationships [Khotyn soel, khumuus khorondyn kharilttsaa]. In: *Urbanization in Mongolia: process and status* [Mongol dah' khotzhilt: uil iavts, tuluv baidal], Ulaanbaatar, Tod bichig, 2014, 288.
- Bayartsetseg T., Margot R. Social exclusion in Ulaanbaatar city Mongolia. *Asia Pacific Journal of Social Work and Development*, 2016, 26(2–3), 88–101.
doi: <https://doi.org/10.1080/02185385.2016.1199324>
- Bolormaa, K., Furst, K., Buiandelger, M. Estimating the Impact of Urban Planning Concepts on Reducing Urban Sprawl Using Some Spatial Indicators [Khot tuluvlultiin uzel batimtlaluudyn khotin teleltiig bagasgakhad uzuulekh nuluulliig oron zain zarim uzuuleltuudiig ashiglan tootsokh n']. In: *Geographical Issues*, 2019, 19(2), 42–61. DOI: 10.22353/v19i2.884
- Kamata T., Reichert J., Tsegmid T., Kim Yo., Sedgwick B. *Managing urban expansion in Mongolia. Best Practices in Scenario-Based urban Planning*. Washington DC: The World Bank. 2010. Available at <https://openknowledge.worldbank.org/server/api/core/bitstreams/207e5a30-890c-562f-ab8a-b853c56124fe/content>
- Kostenko, V. Theories of migration: from assimilation to transnationalism [Teorii migratsii: ot assimiliatsii k transnatsionalizmu]. In: *Zhurnal sotsiologii i sotsial'noi antropologii* [Journal of Sociology and Social Anthropology], 2014, 17(3), 62–76. Available at: <http://jourssa.ru/jourssa/article/view/658>
- Ministry of Social Security and Labor, United Nations Development Program, Population Training and Research Center. *Poverty and migration in Ulaanbaatar* [Ulaanbaatar khotyn iaduural ba shilzhikh khudulguun]. Ulaanbaatar, Admon. 2004
- Munkhbat O. Desertification, climate change and poverty [Tsulzhilt, uur am'sgalyn uurchlult khiigeed iaduural]. In: “*Tsulzhiltiin esreg temstekh arga zam, innovatsiig nevtruulekh n*” [“*Introducing ways and innovations to combat desertification*”]. Ulaanbaatar, 2022, 29–32.
- Navch T. Current state of migration [Shilzhikh khudulguunii unuugiin baidal]. In: *Mongolyn khun amyn setguul* [Mongolian journal of population], 2001, 5, 42–46. Available at: <https://journal.num.edu.mn/MJP/article/view/3899/3322>
- Narantulga B. Mongol ulsyn khun amyn dotood shilzhikh khudulguunii tuukhen khandlaga [Historical trend of internal population migration in Mongolia]. In: *Mongolyn khun amyn setguul* [Mongolian journal of population], 2013, (399)23, 7–19. Available at: <https://dep.num.edu.mn/econ/wp-content/uploads/2020/03/23-1.pdf>
- National statistics office of Mongolia. 2023. Available at: <https://www.1212.mn/mn> (accessed 28 Juni 2024).
- Polianskaia Iu., M. Classic marginal strata in the social structure of Moscow in the second half of the 19th century [Klassicheskie marginal'nye sloi v sotsial'noi strukture Moskvyy vtoroi poloviny XIX veka]. In: *Ekonomicheskaiia istoriia. Obozrenie* [Economic history. Review], 2003, 9, 112–121, available at: https://www.hist.msu.ru/Labs/Ecohist/OB_9/polyansk.htm
- Popova I.P. New marginal groups in Russian society (theoretical aspects of the study) [Novye marginal'nye gruppi v Rossiiskom obshchstve (teoreticheskie aspekty issledovaniia)]. In: *Sotsiologicheskie issledovaniia* [Sociological research], 1999, 7, 62–71, available at: <https://www.isras.ru/publ.html?id=1259>
- UN-Habitat. *Citywide Pro-Poor Ger Area Upgrading*, Strategy of Ulaanbaatar City. Ulaanbaatar. 2007. Available at: <https://unhabitat.org/citywide-pro-poor-ger-area-upgrading-strategy-of-ulaanbaatar-city>