

Кана Федеральное государственное автономное
образовательное учреждение высшего образования
«СИБИРСКИЙ ФЕДЕРАЛЬНЫЙ УНИВЕРСИТЕТ»

Хакасский технический институт – филиал ФГАОУ ВО
«Сибирский федеральный университет»

институт

«Экономика и гуманитарные дисциплины»

кафедра

УТВЕРЖДАЮ
зав. кафедрой ЭиГД
Т.Б. Коняхина
подпись инициалы, фамилия
« ____ » _____ 2021 г.

БАКАЛАВРСКАЯ РАБОТА

38.03.02 Менеджмент

код – наименование направления

Формирование и эффективность использования основных средств предприятия
в современных условиях

тема

Руководитель

подпись, дата

доцент, к.э.н.

должность, ученая степень

Е.Л. Прокопьева

инициалы, фамилия

Выпускник

подпись, дата

В.А. Поротькина

инициалы, фамилия

Абакан 2021

Продолжение титульного листа бакалаврской работы по теме
Формирование и эффективность использования основных средств предприятия
в современных условиях

Консультанты по
разделам:

Теоретическая часть
наименование раздела

подпись, дата

Е.Л. Прокопьева
инициалы, фамилия

Аналитическая часть
наименование раздела

подпись, дата

Е.Л. Прокопьева
инициалы, фамилия

Проектная часть
наименование раздела

подпись, дата

Е.Л. Прокопьева
инициалы, фамилия

Нормоконтролер

подпись, дата

Е.Л. Прокопьева
инициалы, фамилия

РЕФЕРАТ
ВЫПУСКНОЙ КВАЛИФИКАЦИОННОЙ РАБОТЫ
в форме бакалаврской работы

Формирование и эффективность использования основных средств предприятия в современных условиях на примере ООО РК «Елисей».

ВКР выполнена на 76 страницах, с использованием 3 иллюстраций, 30 таблицы, 19 формул, 2 приложений, 30 использованных источников, 12 количество листов иллюстративного материала (слайдов).

Ключевые слова: основные средства, фондоотдача, финансово-хозяйственная деятельность, материальные активы, капитал предприятия, трудовые ресурсы, экономическая фиктивность, финансовая устойчивость.

Автор работы

подпись

В.А. Поротькина

инициалы, фамилия

Руководитель работы

подпись

Е.Л. Прокопьева

инициалы, фамилия

Год защиты квалификационной работы - 2021

Цель. Цель работы состоит в оценке эффективности использования основных средств и проведении их анализа, выявлении резервов повышения эффективности их использования, а также в разработке рекомендаций по совершенствованию.

Задачи. Рассмотреть теоретические основы эффективности использования основных средств предприятия; провести анализ финансово-хозяйственной деятельности компании ООО РК «Елисей»; предложить пути повышения эффективности использования основных средств компании ООО РК «Елисей».

Актуальность темы. Сегодня прибыльность деятельности любого предприятия обусловлено оптимальным использованием своих основных средств. Положительная динамика показателей использования основных средств способствует росту объемов выпуска продукции, выработки продукции, снижению величины затрат на производство продукции, ее трудоемкости, и в конечном итоге – росту прибыльности предприятия.

Научная и практическая новизна, эффективность. Научная новизна результатов состоит в разработке целостной системы использования основных средств.

Практическая значимость заключается, что представленные исследования могут быть применены другими предприятиями. Эффективность заключается в том, что получен положительный результат от внедрения мероприятий.

Выводы и предложения. Реализация предложенных мероприятий вполне осуществима и принесет предприятию дополнительную выручку, повысит эффективность использования основных средств.

REPORT
FINAL QUALIFYING WORK
in the form of a bachelor's thesis

Formation and efficiency of the use of fixed assets of the enterprise in modern conditions on the example of LLC RK "Elisey".

The WRC is made on 76 pages, using 3 illustrations, 30 tables, 19 formulas, 2 appendices, 30 sources used, 12 sheets of illustrative material (slides).

Keywords: fixed assets, capital return, financial and economic activity, tangible assets, enterprise capital, labor resources, economic fictitiousness, financial stability.

Author of the work _____ V. A. Porotkina

Head of work _____ E. L. Prokopeva

Year of defense of the qualification work-2021

Goal. The purpose of the work is to assess the effectiveness of the use of fixed assets and conduct their analysis, identify reserves to improve the efficiency of their use, as well as to develop recommendations for improvement.

Tasks. To consider the theoretical foundations of the efficiency of the use of fixed assets of the enterprise; to analyze the financial and economic activities of the company LLC RK "Elisey"; to suggest ways to improve the efficiency of the use of fixed assets of the company LLC RK "Elisey".

Relevance of the topic. Today, the profitability of any enterprise is determined by the optimal use of its fixed assets. The positive dynamics of the indicators of the use of fixed assets contributes to the growth of production volumes, production output, reduction of the cost of production, its labor intensity, and ultimately-the growth of the profitability of the enterprise.

Scientific and practical novelty, efficiency. The scientific novelty of the results consists in the development of an integrated system for the use of fixed assets.

The practical significance lies in the fact that the presented research can be applied by other enterprises. The effectiveness lies in the fact that a positive result has been obtained from the implementation of measures.

Conclusions and suggestions. The implementation of the proposed measures is quite feasible for liquidity and will bring the company further additional revenue, increase the efficiency of the use of fixed assets.

образовательное учреждение высшего образования
«СИБИРСКИЙ ФЕДЕРАЛЬНЫЙ УНИВЕРСИТЕТ»

Хакасский технический институт – филиал ФГАОУ ВО

«Сибирский федеральный университет»

институт

«Экономика и гуманитарные дисциплины»

кафедра

УТВЕРЖДАЮ

зав. кафедрой ЭиГД

Т.Б. Коняхина

подпись инициалы, фамилия

« ____ » _____ 2021 г.

**ЗАДАНИЕ
НА ВЫПУСКНУЮ КВАЛИФИКАЦИОННУЮ РАБОТУ
в форме бакалаврской работы**

Студенту Поротькиной Виктории Александровне

фамилия, имя, отчество

Группа 3-76м Направление 38.03.02 Менеджмент

номер

код

наименование

Тема выпускной квалификационной работы Формирование и эффективность использования основных средств предприятия в современных условиях

Утверждена приказом по институту № 235 от 16.04.2021

Руководитель ВКР Е.Л. Прокопьева, к.э.н. доцент кафедры «Экономика и

гуманитарные дисциплины» ХТИ-филиал СФУ

инициалы, фамилия, должность, ученое звание и место работы

Исходные данные для ВКР БУХГАЛТЕРСКИЙ БАЛАНС на 31 декабря 2020 г., ОТЧЕТ О ФИНАНСОВЫХ РЕЗУЛЬТАТАХ За 12 месяцев 2020 г.

Перечень разделов ВКР 1 Теоретическая часть Теоретические основы эффективности использования основных средств предприятия, 2 Аналитическая часть Анализ финансово-хозяйственной деятельности ООО РК «Елисей», 3 Проектная часть Пути повышения эффективности использования основных средств компании ООО РК «Елисей».

Перечень иллюстративного материал (слайдов) 1 Титульный лист, 2 Цели и задачи работы, 3 Классификация основных средств, 4 Объект исследования, 5 Показатели финансовых результатов, 6 Показатели рентабельности, 7 Расчет коэффициентов финансовой устойчивости и анализ коэффициентов ликвидности, 8 Показатели движения основных средств, 9 Баланс рабочего времени единицы оборудования, 10 Показатели деятельности предприятия до и после замены оборудования, 11 Меры по улучшению использования основных средств, 12 Спасибо за внимание.

Руководитель ВКР

подпись

Е.Л. Прокопьева

инициалы и фамилия

Задание принял к исполнению

подпись

В.А. Поротькина

инициалы и фамилия студента

« ____ » _____ 2021 г.

СОДЕРЖАНИЕ

Введение	8
1 Теоретическая часть Теоретические основы эффективности использования основных средств предприятия.....	10
1.1 Понятие, значение, сущность и классификация основных средств предприятия.....	10
1.2 Показатели эффективности использования основных средств предприятия	15
1.3 Методы повышения эффективности использования основных средств	
2 Аналитическая часть Анализ финансово-хозяйственной деятельности ООО РК «Елисей»	26
2.1 Характеристика предприятия	26
2.2 Анализ капитала	29
2.3 Анализ финансового состояния и эффективности.....	40
2.4 Управленческий анализ	45
2.5 Заключительная оценка деятельности предприятия	53
2.6 Вопросы экологии	55
3 Проектная часть Пути повышения эффективности использования основных средств компании ООО РК «Елисей».....	57
3.1 Основные мероприятия по повышению использования основных средств компании	57
3.2 Экономическая эффективность предложенных мероприятий	63
Заключение.....	67
Список использованных источников	71
Приложения А-Б.....	74-76

ВВЕДЕНИЕ

Сегодня прибыльность деятельности любого предприятия обусловлено оптимальным использованием своих производственных фондов. Предприятиям в вопросе приобретения основных производственных фондов необходимо следовать принципу необходимости и достаточности. Основные фонды – основа материально – технической базы. Эффективное использование ОПФ оказывает влияние не только на развитие производства в целом и самого предприятия в отдельности. Положительная динамика показателей использования объектов основных производственных фондов способствует росту объемов выпуска продукции, выработки продукции, снижению величины затрат на производство продукции, ее трудоемкости, и в конечном итоге – росту прибыльности предприятия. Обеспеченность основными средствами и эффективность их использования оказывают огромное влияние на результаты деятельности предприятия. От того как эффективно и интенсивно использованы основные средства будет зависеть уровень финансового состояния предприятия и выпускаемая конкурентоспособная продукция, что в настоящее время и приобретает актуальность данной темы. Анализ наличного количества и состояния основных средств предприятия дает возможность рассчитывать технико-экономические показатели и определять пути повышения эффективности их использования. Эффективное использование основных средств предопределяет увеличение объемов производства и получаемых прибылей. Следовательно, повышения эффективности становится одной из важнейших проблем в процессе анализа и исследования работы предприятия.

Объект исследования – ООО РК «ЕлиСей» город Абакан. Предмет исследования основные средства предприятия и эффективность их использования.

Цель работы состоит в оценке эффективности использования основных средств и проведении их анализа, выявлении резервов повышения

эффективности их использования, а также в разработке рекомендаций по совершенствованию.

Для достижения цели в работе поставлены следующие задачи:

- рассмотреть теоретические основы эффективности использования основных средств предприятия;
- провести анализ финансово-хозяйственной деятельности компании ООО РК «Елисей»
- предложить пути повышения эффективности использования основных средств компании ООО РК «Елисей».

Методологическая основа исследования включает следующие методы: сравнительный анализ, анализ литературы по исследуемой теме, методы анализа нормативно–правовой базы.

Теоретической базой для исследования послужили материалы учебных пособий, периодических изданий, материалы периодической печати, ресурсы сети Интернет.

Выпускная квалификационная работа состоит из введения, трех глав, заключения и списка использованной литературы. Во введении обоснована актуальность темы, излагается цель и задачи, объект и предмет исследования. Первая глава «Теоретические основы эффективности использования основных средств предприятия» посвящена рассмотрению понятия основные средства, показатели эффективности использования основных средств предприятия и представлены технические и финансовые аспекты в управлении основными средствами предприятия. Во второй главе «Анализ финансово-хозяйственной деятельности ООО РК «Елисей»» проведен анализ основных показателей, которые характеризуют деятельность предприятия. В третьей главе «Пути повышения эффективности использования основных средств компании ООО РК «Елисей»» представлены основные направления эффективности использования основных средств предприятия. В заключении подведены общие итоги исследования. Работа представлена на 76 страницах, количество используемых источников в процессе подготовки работы 30.

ТЕОРЕТИЧЕСКАЯ ЧАСТЬ 1 ТЕОРЕТИЧЕСКИЕ ОСНОВЫ ЭФФЕКТИВНОСТИ ИСПОЛЬЗОВАНИЯ ОСНОВНЫХ СРЕДСТВ ПРЕДПРИЯТИЯ

1.1 Понятие, значение, сущность и классификация основных средств предприятия

Производственный процесс осуществляется на основе использования определенных оборудований и машин, которые находятся в соответствующих помещениях. Основой материального регламента являются, в первую очередь, средства труда, характеризующие технические и экономические уровни развития общества и предприятия, и также выступают важным элементом производства, обращения и предоставления услуг. Рыночная система управления нуждается в более комплексной информации относительно имеющихся основных фондов. Существует ряд проблем, которые негативно влияют на процесс управления производством и уменьшают эффективность использования основных средств.

Понятие «основные средства», их признаки и классификации, нашли свое применение в современной экономической науке и выступают основой теоретической базы проведения анализа основных фондов. Следует отметить, что понятие «основные средства» находится в неизменном виде достаточно продолжительное время [11].

С позиции экономического анализа акцент делается на рассмотрение сущности основных фондов, то есть производственных внеоборотных активов, основным назначением которых выступает участие в операционной деятельности предприятия.

Значительную роль в процессе труда на предприятии играют основные средства, так как в своей совокупности они определяют производственную мощность и образуют производственно-техническую базу предприятия и выступают важным фактором любого предприятия. На итоговые результаты хозяйственной деятельности предприятий прямое влияние оказывает состояние

и эффективное использование основных фондов. Их правильное использование помогает улучшению всех технико-экономических показателей, в том числе увеличению выпуска продукции, снижая ее себестоимости и трудоемкости изготовления

Следовательно, основные средства представляют собой активы материальные, которые используют в процессе производства, поставки товаров, предоставления услуг, передачи в аренду другим лицам или для осуществления административных и социально-культурных функций, ожидаемый срок полезного использования (эксплуатации) которых больше одного года.

Период полезных использований (эксплуатация) - это ожидаемый временной период, в течение которого внеоборотные активы используются предприятием или с их использованием будет выполнен ожидаемый объем продукции (работ, услуг)[12].

Процесс управления основными средствами для предприятия включает следующие направления: классификацию основных фондов, определение принципов их оценки; определение единиц учета предметов основных фондов; определение формы первичных документов и учетных регистров [9].

В современной экономической литературе нет одного подхода к классификации признаков основных фондов, на основе которой проводится их группировка. Часто используемым подходом в бухгалтерском учете основных фондов является группировка по отраслевому признаку, видам и назначению, принадлежности пользователя и степени их использования. Основными признаками, которыми пользуются при классификации объектов основных фондов по отраслям, является вид деятельности предприятия. Классификационной единицей выступают все объекты основных фондов предприятия, которые отражены в его балансе. Классификация основных фондов представлена на рисунке 1 [13].

На процесс видовой классификации основных средств оказывает влияние натурально-вещественный состав и цели использования объектов основных средств, кроме этого подход данный является основой аналитического учета.

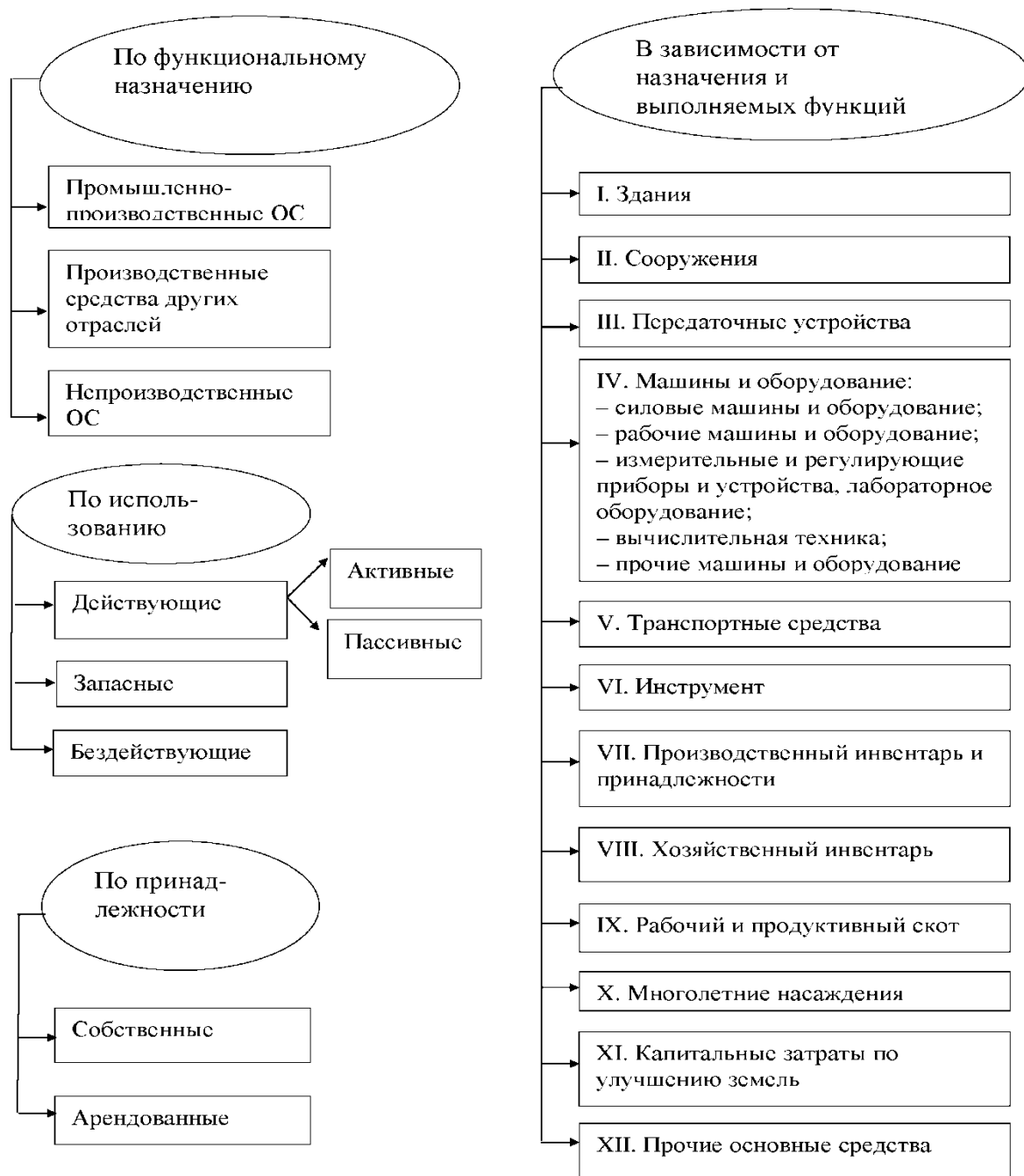


Рисунок 1 – Классификация основных средств предприятия

Группировка основных средств при проведении классификации по их составу осуществляется в зависимости от видов (здания, машины, оборудование и другие).

Классификация основных средств на основе их назначения и функций проводится на основе следующих видов:

- здания, представляют собой архитектурно-строительные объекты,

направленные на формирование условий для труда, отдыха, социально-культурного обслуживания населения и хранения материальных ценностей;

- сооружения используются для выполнения в процессе производства различных технических функций без изменения предметов труда;

- машины и оборудования включают:

- силовые машины и оборудование (машины-генераторы, которые производят тепловую и электрическую энергию, и машины-двигатели, превращают энергию в механическую);

- рабочие машины и оборудование предназначены для проведения механического, термического и химического воздействия на предметы труда для получения готового продукта, также к данной группе основных средств принадлежат объекты, которые непосредственно участвуют в технологическом процессе производства продукции;

- измерительные и регулирующие приборы и устройства используются в технологическом процессе для проведения измерительных и регулирующих производственных процессов [20];

- вычислительная техника используется на предприятии для ускорения и автоматизации процессов, которые связаны с решением математических задач по заданным программам. Использование ЭВМ связано с получением экономической и научно-технической информации, комплексного управления сложными технологическими процессами и т.д.;

- средства транспортные включают подвижной состав всех видов транспорта, его основным назначением является транспортировка людей и грузов;

- инструменты представляют особый вид основных средств и включают: режущие, ударные, орудия ручного труда и потребляющие электроэнергию (краскопульты, гайковерты, электродрели и другие), а также различные приспособления для обработки материалов, производства монтажных работ и др.;

- инвентарь производственный и принадлежности включают предметы,

которые необходимы для выполнения производственных операций, а также инвентарная тара;

- инвентарь хозяйственный включает в себя мебель, средства оргтехники, множительные аппараты, предметы противопожарного назначения и др.

Одним из условий эффективного функционирования предприятий в условиях рыночной экономики является их обеспеченность основными средствами, поскольку именно основные средства являются той движущей силой, с помощью которой начинает функционировать предприятие, а в дальнейшем расширять свою деятельность. На настоящее время существует значительное количество подходов к трактовке экономической сущности и классификации основных средств, которая свидетельствует об актуальности темы исследования.

Основные средства являются материально-технической базой любого предприятия. От уровня, их сбалансированного развития и эффективности использования зависят важные показатели деятельности предприятия, в частности, такие как конкурентоспособность продукции на рынке и финансовое состояние предприятия.

Основные средства являются материально-технической основой производства, а также выступают фундаментом его совершенствования и развития предприятия.

Для эффективного обеспечения управления основными средствами предприятий необходимо обозначить их структуру в зависимости от квалификационных признаков.

Цель экономического анализа является определение обеспечений основными средствами при условии наиболее интенсивного их использования и поиск резервов повышения их отдачи [19].

Задачами анализа называют следующие:

- определение обеспеченности предприятия и его структурных подразделений основными средствами и уровня использования их по обобщенным и отдельным показателям;

- установление причин изменения их уровня;
- расчет влияния использования основных средств на объем производства продукции и другие показатели;
- изучение степени использования производственной мощности предприятия и оборудования;
- обнаружение резервов повышения интенсивности и эффективности использования основных средств.

Таким образом, основные средства являются важной составляющей производственного процесса, т.к в своей совокупности они определяют производственную мощность и образуют производственно-техническую базу предприятия и выступают важным фактором любого предприятия. Основные средства представляют собой активы материальные, которые используют в процессе производственной деятельности, поставки товаров, предоставления услуг, передачи в аренду другим лицам или для осуществления административных и социально-культурных функций [11].

Обеспеченность основными средствами - одно из условий эффективного функционирования предприятий в условиях рыночной экономики, поскольку именно основные средства являются той движущей силой, с помощью которой начинает функционировать предприятие, а в дальнейшем расширять свою деятельность. От уровня сбалансированного развития и эффективности использования основных средств зависят важные показатели деятельности предприятия, в частности, такие как конкурентоспособность продукции на рынке и финансовое состояние предприятия.

1.2 Показатели эффективности использования основных средств предприятия

Экономические показатели, отражающие эффективность применения имущественных активов, помогают оценить, каким образом соотносится

прибыль, полученная в результате деятельности организации, и средства (имеются в виду основные средства), которые оказались на это затрачены.

Проводимые следования и вычисления помогут уточнить:

- степень рациональности применения имеющихся основных фондов;
- возможные недостатки и проблемы, связанные с использованием ОС;
- потенциал роста эффективности функционирования основных имущественных активов.

Существует условное деление показателей, по которым оценивают эффективность применения ОС, на две группы [18].

Обобщающие показатели – эти факторы оценивают эффективность ОС на любом экономическом уровне, от макроэкономического – всего народного хозяйства в его совокупности – до каждой конкретной организации. Они затрагивают разнообразные аспекты функционирования фондов.

Частные показатели – помогают уточнить рентабельность применения основных фондов непосредственно на данном предприятии. Они отражают конкретные уровни влияния того или иного показателя на результативность функционирования ОС (в основном, это касается оборудования и площадей, отданных под производство).

При оценке использования основных фондов рассчитывают следующие показатели:[25]

- фондоотдача;
- фондоемкость;
- фондовооруженность;
- коэффициент интенсивного использования;
- коэффициент относительной экономии (перерасхода).

Для расчета величины фондоотдачи (Φ_o) используется формула:

$$\Phi_o = \frac{ТП}{ОПФ}, \quad (1)$$

где $ТП$ – стоимость товарной или реализованной продукции произведенной за год, руб.;

$ОПФ$ – среднегодовая стоимость ОПФ, руб.

Обратной величиной фондоотдачи будет являться показатель – фондоемкости ($Фе$). Фондоемкость можно рассчитать по формуле, которая представлена ниже по тексту:

$$Фе = \frac{ОПФ}{ТП}, \quad (2)$$

Наряду с показателем фондоотдачи на уровень использования ОС существенное влияние оказывает показатель рентабельности производственных фондов (*Рентабельность ОПФ*):

$$Рентабельность ОПФ = \frac{Прибыль}{ОПФ}, \quad (3)$$

Важный показатель в оценке эффективности использования основных средств выступает фондовооруженность. Данный коэффициент показывает обеспеченность каждого сотрудника средствами труда в стоимостном выражении. На фондоотдачу влияет достигнутый уровень производительности труда и фондовооруженности.

Для предприятия благоприятна ситуация, когда данный показатель изменяется сбалансированно, без резких скачков, так как закупка нового оборудования всегда приводит к отвлечению средств из оборота, что в свою очередь должно быть, не только запланировано, но и целесообразно.

Чтобы оценить эффективность формирования и использования основных средств необходимо рассчитать показатели, характеризующие степень загрузки и использования производственного оборудования. Основные показатели эффективности, формирования и использования основных средств:

Коэффициент экстенсивного использования ОС ($Кэос$):

$$Кэос = \frac{Ч_{фр}}{Ч_{пл}}, \quad (4)$$

где: $Ч_{фр}$ — фактическое время работы машин, оборудования, в часах;

$Ч_{пл}$ — время работы оборудования по плану, в часах.

Коэффициент интенсивного использования ОС ($Киос$):

$$K_{иос} = \frac{ОВф}{ОВуст}, \quad (5)$$

где: ОВф — фактический объем выпущенной продукции за 1 станко-час, в рублях;

ОВуст — установленная в бизнес-плане выработка продукции (руб).

Относительная экономия (перерасход) основных средств – показатель, который позволяет оценить экономический эффект от изменения фондоотдачи (фондоемкости) в динамике:

$$\mathcal{E}(П) = ОФ1 - ОФ0 * V \quad (6)$$

где ОФ1 и ОФ0 соответственно, среднегодовая стоимость ОС в отчетных и базисных периодах, которая исчисляется в сопоставимых ценах;

V – индекс изменения физического объема продукции в отчетном году по сравнению с базисным периодом.

Повышение эффективности использования ОС приводит к их экономии (отрицательная величина), снижение – к перерасходу (положительная величина).

Показатели интенсивной и интегральной загрузки оборудования занимают важное место в практике планирования и анализа.

Интегральный коэффициент загрузки ОС (Кинтос):

$$Кинтос = Кэос * Киос, \quad (7)$$

Коэффициент сменности использования ОС (Ксмос):

$$Ксмос = \frac{Осс}{Ноо}, \quad (8)$$

где: Осс — количество станко-смен, отработаны;

Ноо — общее количество оборудования (использовалось).

$$Ксмос = \frac{Осс1 + Осс2 + Осс3}{Ноо}, \quad (9)$$

где: Осс1, Осс2, Осс3 — фактически отработанные станко-смены в 1-ю, 2-ю и 3-ю смены соответственно.

Коэффициент фактической загрузки ОС (Кфз):

$$K_{фз} = \frac{K_{смос}}{K_{плсм}}, \quad (10)$$

где: $K_{плсм}$ — коэффициент запланированной сменности работы ОС.

Итак, совершенствование механизма управления основными фондами предприятия являются одним из главных факторов повышения эффективности производства. Рациональное их использование – приоритетное направление деятельности организации в настоящее время. Методами оценок ОС являются: первоначальная стоимость (оценка) ОС — это та стоимость, по которой основные средства принимаются к учету; восстановительная стоимость (оценка) ОС – стоимость в результате переоценки, т. е. отражает то, по какой стоимости организация могла бы купить аналогичный объект ОС в настоящее время; остаточная стоимость ОС. Она отражает стоимость ОС с учетом начисленной амортизации. Именно по этой стоимости ОС отражаются на балансе предприятия; ликвидационная стоимость – стоимость, по которой можно – продать ОС по истечении срока полезного использования. Под продуктивным физическим износом понимают потерю стоимости основных средств в процессе их эксплуатации. Под непродуктивным износом понимают стоимость ОС, наступившую в процессе их старения. Моральный износ наступает раньше физического износа. Амортизация – постепенное перенесение стоимости основных фондов на себестоимость производимых с их помощью продуктов или услуг

1.3 Методы повышения эффективности использования основных средств

Для победы в конкурентной борьбе между компаниями необходимо рационально и эффективно использовать ресурсы, которыми владеет организация. Приоритетное значение для предприятий имеют вопросы направленные на эффективное использование основных средств и разработку

таких направлений, которые бы повышали эффективность их применения и использования в процессе всего срока эксплуатации.

Необходимость обновления основных средств обусловлена естественными процессами: износом основных средств, моральным старением, низким темпом обновления, высокой аварийностью, которые, как правило, приводят к застою, упадку производства. Поэтому чтобы поднять производственный процесс предприятия на должный уровень развития, необходим нормальный процесс воспроизводства и обновления основных средств.

Автором данной работы подчеркивается немаловажная роль успешного решения проблем развития, таких форм воспроизводства основных средств как: ремонт, реконструкция, модернизация или дооборудование и другие формы.

Воспроизводство основных средств формирует такие условия для производства, чтобы оно изначально поддерживалось и развивалось, ликвидировав технологическую отсталость.

Стадии воспроизводства основных средств:[19]

- стадия изготовления;
- стадия применения (потребления);
- стадия амортизации;
- стадия восстановления;
- стадия замены (возмещения).

Обновление основных средств, воссоздание важнейшего фактора производства (капитал) – представлены в виде простого и расширенного воспроизводства.

Под простым воспроизводством понимается возобновление основных средств производства в неизменных размерах, объемах.

Под формой простого воспроизводства понимается ремонт и замена физически изношенных и технически устаревших частей средств производства. Далее рассмотрим более подробно формы простого воспроизводства. К формам простого воспроизводства основных средств можно отнести:[16]

— ремонт основных средств и поддержание их в работоспособном состоянии на протяжении всего срока эксплуатации;

— капитальный ремонт – замена или восстановление объектов основных средств – ведет к обновлению фондов в целом или отдельных их частей;

— текущий ремонт – поддержание объектов основных средств в должном, рабочем состоянии, это происходит за счет устранения текущих поломок или планового мониторинга за состоянием основных средств;

— восстановительный ремонт – проводится для бездействовавших или подвергшихся воздействию негативных факторов основных средств.

Под расширенным воспроизводством понимаю воссоздание основных средств в увеличивающихся объемах производства. К нему можно отнести замену устаревшего оборудования, которое способствует снижению трудовых, финансовых и материально – технических ресурсов в процессе производства продукции.

Расширенное воспроизводство — это строительство, расширение, техническое перевооружение производства, реконструкция объектов основных средств [19].

При новом строительстве осуществляется ввод в действие нового предприятия или новой производственной мощности.

В ходе реконструкции и переоснащения – активная часть основных средств подвержена модернизации, но при этом расширение существующих зданий или сооружений не производится. В случае модернизации – изменяются конструкции действующих фондов

Процедура воспроизводства направлена на достижение целей:

— компенсировать (возмещать) выбывающие объекты;

— наращивать фонды для решения проблем, связанные с увеличением объема производства продукции;

— совершенствовать структуру основных средств для того, чтобы осуществлять вывод основных средств на новый уровень технического развития.

Ресурсы для проведения простого воспроизводства предприятия извлекаются в виде выручки от продажи производимого продукта или услуг.

Затраты, связанные с воспроизводством.

- относят на фактические расходы (работы по ремонту);
- создается специальный фонд (отнесены на себестоимость);
- относят реальные траты на предстоящие периоды при списании на

затраты по производству.

Расширенное воспроизводство можно обеспечивать за счет:[20]

- капитальных вложений;
- предоставления кредита;
- арендных платежей и лизинговых операций;
- передачи (безвозмездной) ресурсов;
- затраты на уставный капитал.

Если процесс воспроизводства будет непрерывным и последовательным, то будет обеспечиваться эффективность применения и использования основных средств, а также будет осуществлена поддержка производственного процесса на необходимом уровне.

Каждое предприятие должно стремиться улучшать свои основные средства, что повлечет к увеличению выработки продукции, а значит и приведет к росту дохода предприятия, а, следовательно, и к росту уровня рентабельности.

Пути улучшения использования основных средств имеют важное значение для предприятия в независимости от организационно–правовой формы:

1. Экстенсивный путь. Резервы увеличения времени работы оборудования во всех отраслях достаточно большие. Например, оборудование может быть занято непосредственно в основном производственном небольшом количестве времени. Остальное время оборудование занято работами других видов. Если улучшить использование баланса рабочего времени, то это даст возможности

получить больше продукции при таком же количестве машин и оборудования. Необходимо увеличивать и межремонтный период его работы [16].

Чтобы увеличить продолжительность работы ОС необходимо сокращать простои, а также сроки ремонта производственного оборудования (за счет изменения графиков ремонта, повышения уровень механизации, улучшения кооперации труда).

2. Интенсивный путь. Данный путь приводит к получению большего объема продукции в единицу времени за счет более полного использования его мощностей. Для того, чтобы максимально использовать мощности оборудования необходима модернизация, постоянное совершенствование и разработка новых более производительных конструкций, элементов, деталей и другое.

3. Техническое перевооружение и реконструкция следующий путь улучшения использования ОС. Техническое перевооружение направлено на то, чтобы повысить технический уровень отдельных участков производства, внедрить в производственный процесс новую технику и технологии, модернизировать и заменить устаревшее, изношенное оборудование новыми производительным оборудование, которое только будет улучшать производственный процесс на предприятии и наращивать объемы. Реконструкция, также является одним из путей улучшения использования ОПФ. Основной ее результат – повысить технический уровень производства.

4. Укрупнение мощностей, комбинирование технологических процессов, централизация ремонтных работ, а также централизация других объектов подсобно – вспомогательного хозяйства.

5. Сокращение сроков строительства и освоения проектных мощностей.

6. Ликвидация излишнего оборудования и сверхлимитных запасов резервного оборудования.

Интенсивные и экстенсивные факторы повышения использования ОС рисунок. Экстенсивные факторы увеличивают время работы действующего

оборудования, повышают удельный вес действующего оборудования в общем составе всего оборудования.



Рисунок 2 – Оценка интенсивных и экстенсивных факторов

Для увеличения времени работы оборудования необходимы следующие мероприятия:[13]

- сократить целодневные простои оборудования (изменим коэффициент сменности).
- уменьшить количество излишнего оборудования.
- модернизировать действующие машины и механизмы;
- установить оптимальный режим их работы.
- совершенствовать организацию производства;
- использовать скоростные методы работы;

— повышать квалификацию и профессиональное мастерство работников.

Для того чтобы повысить показатели эффективности использования основных фондов отводится амортизация (ускоренный метод). Благодаря амортизации можно:

— процесс обновления активной части основных фондов ускорить;

— амортизационные отчисления направлять на техническое перевооружение и реконструкцию фондов;

— снизить скорость возникновения износа основных фондов.

Улучшение использования ОС будет отражаться на финансовых результатах так:

— снизится себестоимость производимой продукции;

— улучшится качество новой продукции;

— увеличится выпуск более новой и совершенной продукции;

— уменьшится налог на имущество;

— повысится чистая прибыль.

Итак, улучшение экстенсивного использования ОС осуществляются путем: увеличения времени работы оборудования и повышения удельного веса и количества оборудования в составе всего оборудования. Повышать эффективность использования основных фондов можно за счет того что, можно осваивать новые мощности, увеличивать сменность работы, совершенствовать материально – техническую базу, совершенствовать ремонтную службу, улучшать организацию производства, повышая квалификацию работников предприятия.

АНАЛИТИЧЕСКАЯ ЧАСТЬ 2 АНАЛИЗ ФИНАНСОВО – ХОЗЯЙСТВЕННОЙ ДЕЯТЕЛЬНОСТИ ООО РК «ЕЛИСЕЙ»

2.1 Характеристика предприятия

Общество с ограниченной ответственностью Рыбная компания «Елисей» - одно из крупнейших рыбоперерабатывающих предприятий Республики Хакасия и юга Красноярского края. РК «Елисей» - молодая компания, образованная в 2014 году в результате объединения двух старейших рыбозаводов.

Основные направления производства – соленая рыба, рыба холодного и горячего копчения, вяленая рыба, пресервы из рыбы, морепродуктов, овощей. Ассортимент составляет более 450 наименований - осётр, сельдь, горбуша, камбала речная, сёмга, окунь, сом, щука, налим, сайра, икра. Вся продукция реализуется в городах Республики Хакасия, во всех регионах юга Красноярского края, в том числе и в г. Кызыл (Республика Тува).

Рыбная компания «Елисей» входит в холдинг предприятий, одним из направлений которого является выращивание форели радужной. Форелевые хозяйства расположены в г. Абакан, г. Саяногорск (Изербель), оз. Белё (Ширинский район), г. Минусинск, г. Красноярск, г. Назарово Красноярского края.

Адрес фактического местонахождения - 655018, Республика Хакасия, г. Абакан, ул. Маяковского 1.

Среднесписочная численность работников составляет 70 человек. Из них – руководящий состав – 6 человек, специалистов – 25 человек, технического персонала – 3 человека, работников цеха – 27 человек, водителей – 4 человека.

Предметом деятельности ООО «РК «Елисей» является:

- Переработка и консервирование рыбы и морепродуктов;
- Оптовая торговля рыбой, морепродуктами и консервами из рыбы и морепродуктов;

- Розничная торговля рыбой, морепродуктами и консервами из рыбы и морепродуктов;
- Внешнеэкономическая деятельность, экспортно-импортные операции;
- Строительство объектов производственного, социального и культурно-бытового назначения.

Основными целями предприятия ООО «Елисей» являются:

- занять в данной отрасли лидирующее положение;
- добиться максимального использования имеющихся сырьевых и финансовых ресурсов;
- повысить прибыльность продаж;
- добиться максимально возможного уровня занятости работников предприятия.

Главными задачами выступают:

- получение дохода владельцем предприятия;
- обеспечение потребителей продукцией предприятия в соответствии с рыночным спросом;
- обеспечение персонала предприятия заработной платой, нормальными условиями труда и возможностью профессионального роста;
- создание рабочих мест для населения, живущего в окрестностях предприятия;
- недопущение сбоев в работе предприятия (срыва поставки, выпуска бракованной продукции, резкого сокращения объемов производства и снижения рентабельности).

На предприятии существует линейно-функциональная структура управления, когда руководство фирмой осуществляется не только из центра, но и непосредственно на местах. Схему организационной структуры ООО «РК «ЕлиСей» можно представить на рисунке 3.

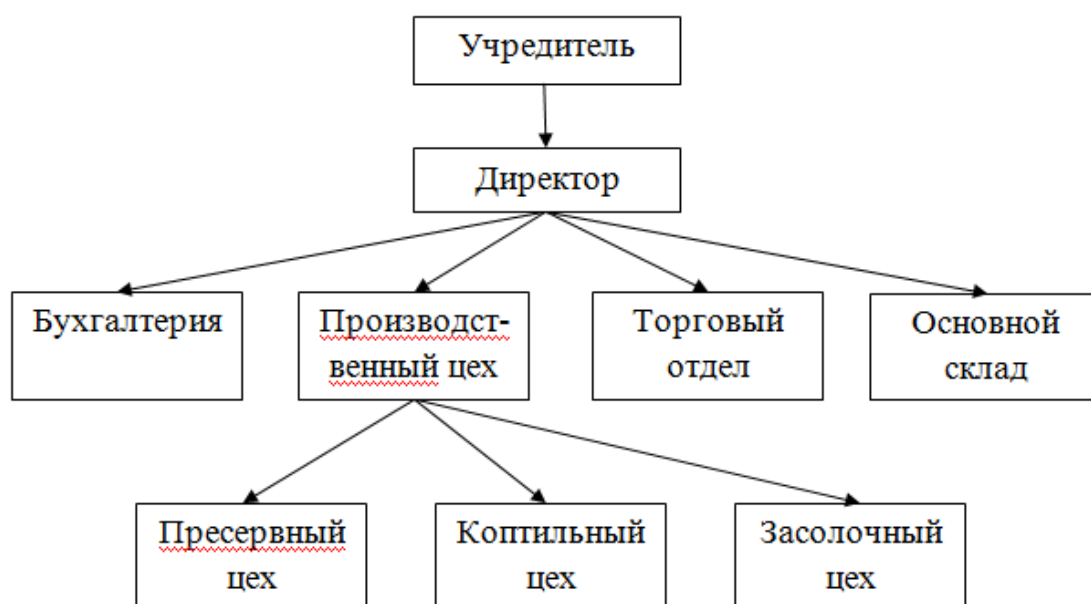


Рисунок 3 - Организационная структура ООО «РК «ЕлиСей»

Анализируя данную структуру, можно сделать вывод о том, что она является линейно-функциональной. Преимуществом данной структуры управления является то, что во главе предприятия стоит один руководитель (индивидуальный предприниматель), соблюдаются принципы единоначалия и иерархичности.

Агрегированный аналитический баланс (табл. 1) позволяет по внешним данным оценить масштабы деятельности ООО РК «ЕлиСей» и определить уровень его финансовой устойчивости.

Таблица 1 - Агрегированный аналитический баланс за 2020 г.

Актив	Сумма, тыс. руб.	%	Пассив	Сумма, тыс. руб.	%
Внеоборотные активы	228 313	89,4	Собственный капитал	234 259	91,7
Оборотные активы	27 086	10,6	Заемный капитал	21 140	8,3
Баланс	255 399	100	Баланс	255 399	100

По данным, представленным в таблице 1 видно, что размер совокупного капитала, вовлеченного в хозяйственный оборот ООО РК «ЕлиСей» составил 255 399 тыс. руб., что свидетельствует о среднем масштабе деятельности

фирмы. Также можно судить о размере предприятия по численности работников 109 человек >100.

Для определения деловой активности ООО РК «ЕлиСей» необходимо произвести расчет коэффициента деловой активности ($K_{ДА}$):

$$K_{ДА} = \frac{B_p}{B_b}, \quad (11)$$

где B_p – выручка от реализации продукции;

B_b – валюта баланса.

2019 год	2020 год
$K_{ДА} = 125\,489 / 219\,098 = 0,57$	$K_{ДА} = 168\,507 / 255\,399 = 0,66$

Деловая активность фирмы за 2020 год возросла на 15,8%, что позволяет сказать о повышении эффективности деятельности предприятия.

По данным агрегированного баланса предприятие является финансово устойчивым, так как собственный капитал значительно превышает заемный капитал предприятия (в 11,1 раза) и обеспечивает полное финансирование внеоборотных активов, при этом 2,3% от его общей доли в структуре составляют вложения в оборотные активы. Финансово-хозяйственную деятельность ООО РК «ЕлиСей» следует признать эффективной, так как за 2020 год предприятием достигнут положительный финансовый результат – прибыль до налогообложения составила 36 187 тыс. руб. Таким образом, суммируя все вышеуказанные показатели можно сказать о том, что ООО РК «ЕлиСей» развивает средний уровень деловой активности и является прибыльным, но может быть подвержено финансовым рискам.

2.2 Анализ капитала

Под активами понимается капитал, вовлеченный фирмой в хозяйственную деятельность и рассматриваемый с позиции его состава и размещения. Анализ активов призван выявить особенности структуры активного капитала и

отследить динамику изменений отдельных групп активов и капитала в целом. Данные задачи решаются с помощью структурно-динамического анализа.

Показатели структуры и динамики активов представлены в таблице 2.

Таблица 2 - Показатели структуры и динамики активов ООО РК «ЕлиСей»

Показатели	2019 год		2020 год		Отклонения		
	Сумма, тыс. руб.	%	Сумма, тыс. руб.	%	Сумма, тыс. руб.	%	% к итогу
Всего активов, в том числе:	219 098	100	255 399	100	36 301	16,6	100
- внеоборотные, из них:	197 334	90,1	228 313	89,4	30 979	15,7	85,3
материальные	197 155	90,1	221 614	86,9	24 459	12,4	67,5
финансовые	-	-	6 469	2,5	6 469	100	17,8
- оборотные, из них:	21 764	9,9	27 086	10,6	5 322	24,5	14,7
материальные	16 488	7,5	9 351	3,7	-7 137	-43	-19,7
финансовые	5 276	2,4	17 735	6,9	12 459	236	34,3

На основе показателей структуры и динамики активов (табл. 2), отметим, что за 2020 год величина активов ООО РК «ЕлиСей» возросла. Совокупный капитал возрос на 16,6%. Увеличение произошло за счет вложения средств во внеоборотные активы 85,3%. Внеоборотные активы, в структуре имущества фирмы представлены материальными активами 89,4%. По сравнению с анализируемым периодом их увеличение произошло на 15,7%.

Структура оборотных активов представлена материальными и финансовыми активами. Их, величина составила 10,6% от общей доли всех активов.

Внеоборотные активы предприятия в значительной мере представлены основными средствами и долгосрочными финансовыми вложениями. Большая часть внеоборотных активов вовлечена в основные средства (в оборудование, машины) – 219 750 тыс. руб. (табл. 3), что соответствует традиционной для производственных предприятий.

Таблица 3 – Анализ структуры и динамики внеоборотных активов ООО РК «ЕлиСей»

Показатели	2019 г.		2020 г.		Отклонения	
	Сумма, тыс. руб.	%	Сумма, тыс. руб.	%	Сумма, тыс. руб.	%
Внеоборотные активы, в том числе:	197 334	100	228 313	100	30 979	15,7
1. нематериальные активы	8	0,004	8	0,004	-	-
2. основные средства в том числе:	161 962	82,1	219 750	96,2	57 788	35,7
- здания	52 596	26,7	57 650	25,2	5 054	9,6
- оборудование, транспорт	104 768	53,1	154 544	67,7	49 776	47,5
- другие виды основных средств	4 598	2,3	7 556	3,3	2 958	64,3
3. незавершенное строительство	35 185	17,8	1 856	0,8	-33 329	-94,7
4. долгосрочные финансовые вложения	-	-	6 469	2,8	6 469	-
5. прочие внеоборотные активы	179	0,09	230	0,196	51	28,5

Отметим, что за истекший период, по данным таблицы 3 в составе и структуре внеоборотных активов произошли отдельные изменения. Объем долгосрочных финансовых вложений ООО РК «ЕлиСей» за 2020 г. составил 6 479 тыс. руб. (2,8% от общего объема внеоборотных активов). Величина основных средств составила 96,2% от общей величины внеоборотных активов.

По отношению к прошлому году их величина возросла на 35,7%. Это обусловлено вводом в эксплуатацию оборудования для производства и сортировки рыбных полуфабрикатов так и в результате приобретения и прочего поступления объектов основных средств (табл. 4)

Особое внимание при анализе основных средств предприятия уделяется изучению процессам их движения, технического состояния, экономической эффективности, степени физического и морального износа.

Интенсивность движения основных средств выражают следующие коэффициенты:

1. Коэффициент износа (Кизн):

$$K_{\text{изн}} = \frac{ОФ_{\text{изн}}}{ОФ_{\text{перв}}} \cdot 100\%, \quad (12)$$

где ОФизн – сумма износа основных средств;

ОФперв – первоначальная стоимость основных средств.

$$K_{\text{изн 2019 год}} = 130693/292655 \cdot 100\% = 44,7\%$$

$$K_{\text{изн 2020 год}} = 141932/361682 \cdot 100 = 39,2$$

2. Коэффициент обновления (Кобн). Данный показатель характеризует долю новых средств в общей их стоимости на конец года:

$$K_{\text{обн}} = \frac{ОС_{\text{пост}}}{ОС_{\text{кон}}} \cdot 100\%, \quad (13)$$

где ОСпост – стоимость поступивших основных средств;

ОСкон – стоимость основных средств на конец года.

$$K_{\text{обн}} = \frac{77\,480}{361\,682} \cdot 100\% = 21,4\%.$$

3. Коэффициент выбытия (Квыб):

$$K_{\text{выб}} = \frac{ОС_{\text{выб}}}{ОС_{\text{нач}}} \cdot 100\%, \quad (14)$$

где ОСвыб – стоимость выбывших основных средств;

ОСнач – стоимость основных средств на начало года;

$$K_{\text{выб}} = \frac{8\,453}{292\,655} \cdot 100\% = 2,9\%.$$

От интенсивности движения основных средств зависит такой показатель, как коэффициент годности ($K_{\text{год}}$):

$$K_{\text{год}} = 100\% - K_{\text{изн}}, \quad (15)$$

$$K_{\text{год 2019 г.}} = 100\% - 44,7\% = 55,3\%;$$

$$K_{\text{год 2020 г.}} = 100\% - 39,2\% = 60,8\%.$$

Так как, на деятельность предприятия большое значение оказывает состояние основного технологического оборудования, то произведем расчет указанных коэффициентов и для активной части.

Полученные значения показателей движения основных средств ООО РК «ЕлиСей» приведем в таблице 4.

Таблица 4 - Показатели движения основных средств ООО РК «ЕлиСей»

Показатели	Ед. изм.	2019 год		2020 год		Отклонения		
		Всего	В т.ч. акт. Часть	Всего	В т.ч. акт. Часть	Всего сумма	В т.ч. акт. Часть	Всего %
Основные средства всего:	Тыс. руб.	292 655	235 461	361 682	296 476	69 027	61 015	23,6
Начисленный взнос всего:	Тыс. руб.	130 693	110 135	141 932	119 847	11 239	9 712	8,6
Коэффициент износа	%	44,7	46,8	39,2	40,4	-5,5	-6,4	-12,3
Коэффициент годности	%	55,3	53,2	60,8	59,6	5,5	19,2	9,9
Коэффициент обновления	%	13,4	-	21,4	-	-	-	8
Коэффициент выбытия	%	0,7	-	2,9	-	-	-	2,2

На основании приведенных аналитических данных в таблице 4, следует отметить об увеличении доли основных средств, инвестируемых предприятием в основные производственные средства, прирост по активной части составил 25,9%, что свидетельствует о расширении основной деятельности предприятия.

Коэффициент финансового износа снизился на 5,5%, что связано с освобождением от старых объектов (2,9%). Однако его величина все же говорит о значительном износе основных средств.

Результативность функционирования основных средств можно определить при помощи показателей фондоотдачи (Φ_o) и фондорентабельности (Φ_p), рассчитываемых по следующим формулам:

$$\Phi_o = \frac{V_{\text{пр}}}{OC_{\text{перв}}}, \quad (16)$$

где $V_{\text{пр}}$ – выручка от продаж;

$OC_{\text{перв}}$ – первоначальная стоимость основных средств.

$$\Phi_p = \frac{\Pi_{\text{пр}}}{OC_{\text{перв}}} \cdot 100\%, \quad (17)$$

где $\Pi_{\text{пр}}$ – прибыль от продаж.

$$\Phi_{o\ 2019}=125489/292655=0,43$$

$$\Phi_{o\ 2020}=168507/361682=0,46$$

$$\Phi_{p\ 2019}=33835/292655*100=12\%$$

$$\Phi_{p\ 2020}=36187/361682=10\%$$

Достигнутый уровень Φ_o в отчетном периоде 0,46 характеризует пониженную деловую активность основного капитала. Значение показателя Φ_p остается низким и имеет тенденцию к снижению, что говорит о не достижении желаемой тенденции в управлении основным капиталом.

Оборотные (текущие, мобильные) активы – это часть капитала, размещенная в имущество с высокой скоростью движения – в течении года он совершает более одного оборота. Основные задачи анализа на данном этапе – это выявление структурно-динамических особенностей и оценка эффективности их использования (табл. 5).

Таблица 5 - Анализ структуры и динамики текущих активов
ООО РК «ЕлиСей»

Показатели	2019 г.		2020 г.		Отклонения	
	Сумма, тыс. руб.	%	Сумма, тыс. руб.	%	Сумма, тыс. руб.	%
Оборотные активы всего, в т.ч:	21 764	100	27 086	100	5 322	24,5
запасы и затраты	16 488	75,8	9 351	34,5	-7 137	-43,2
дебиторская задолженность	4 413	20,3	14 661	54,1	10 248	232
краткосрочные фин. вложения	12	0,1	-	-	-12	-100
денежные средства	851	3,8	3 074	11,4	2 223	261
прочие оборотные активы	-	-	-	-	-	-

Из данных таблицы 5 видно, что объем оборотного капитала ООО РК «ЕлиСей» не велик и занимает 10,6% всех активов. За 2020 год текущие активы возросли почти в полтора раза, это обусловлено общим увеличением дебиторской задолженности в 3,3 раза - на 10 248 тыс. руб., увеличением остатков денежных средств на расчетном счете предприятия в 3,6 раза, ростом расходов будущих периодов – на 84,4 %, а также снижением величины материальных запасов – на 43,2%.

Значительная доля мобильных средств отвлечена дебиторами 54,1%, это связано с переходом на новую процедуру выписки счетов юридическим лицам.

Существенное количество оборотного капитала задействовано в производственных запасах (34,5%). Значительная величина запасов и затрат в размере 9 351 тыс. руб. свидетельствует о накоплении товаров на складе ООО РК «ЕлиСей». Анализ эффективности использования оборотных средств проводят с помощью общих и частных показателей оборачиваемости.

Показатели эффективности использования оборотного капитала ООО РК «ЕлиСей» представим в таблице 6.

Таблица 6 - Анализ показателей эффективности использования оборотного капитала ООО РК «ЕлиСей»

Показатели	2019 г.	2020 г.	Отклонения	
			Сумма	%
Выручка от реализации, тыс. руб.	125 489	168 507	43 018	34,3
Средние остатки оборотных средств, тыс. руб.	21 764	27 086	5 322	24,5
Коэффициент оборачиваемости оборотных активов, кол. об.	5,8	6,2	0,5	8,6
Длительность одного оборота, дн.	63	59	-4	-6,3
Потребность в оборотных средствах в отчетном году исходя из оборачиваемости за прошлый год, тыс. руб.	-	29 225	-	-
Недостаток оборотных средств, тыс. руб.	-	-2 139	-	-

По приведенным в таблице 6 аналитическим данным за 2020 г. абсолютное вовлечение оборотного капитала составило 5 322 тыс. руб. Текущие активы совершили 6,2 оборота, в результате чего коэффициент оборачиваемости капитала ускорился на 0,5, снизив длительность одного оборота на 4 дня, отражая повышение уровня эффективности в использовании оборотного капитала. Наблюдается недостаток оборотных средств в размере 2 139 тыс. руб., так как потребность в оборотных средствах превысила среднюю величину остатков оборотных средств.

Дебиторская задолженность – часть оборотного капитала, которая находится во временном пользовании партнеров и подлежит возврату в виде

денежных средств или продукции. Состояние дебиторской задолженности оказывает сильнейшее влияние на финансовое положение предприятия.

Неплатежеспособный дебитор может привести к утрате капитала фирмы в виде прямых убытков. В связи с этим анализу дебиторской задолженности необходимо уделять особое внимание. В дебиторскую задолженность ООО РК «ЕлиСей» отвлечено оборотного капитала на сумму 14 661 тыс. руб. и составляет более 50% всех текущих активов (табл. 7).

Таблица 7 – Группировка дебиторской задолженности по категориям дебиторов ООО РК «ЕлиСей»

Показатели	2019 год		2020 год		Отклонения	
	Сумма, тыс. руб.	%	Сумма, тыс. руб.	%	Сумма, тыс. руб.	%
Дебиторская задолженность, в том числе:	4 413	100	14 661	100	10 248	232
покупатели и заказчики	1 636	37,1	1 449	9,9	-187	-11,4
прочие дебиторы	2 777	62,9	13 212	90,1	10 435	376

Из данных, представленных в таблице 7 видно, что в структуре дебиторской задолженности наблюдалось значительное перераспределение средств по статьям ее образующим. Так, доля по статье «покупатели и заказчики» в общем объеме дебиторской задолженности за анализируемый период снизилась на 11,4%, доля прочих дебиторов возросла в 4,7 раза. Таким образом, наибольшая часть дебиторского капитала оказалась привлеченной группой «прочие дебиторы по договору перемены лиц в обязательствах (64% от общего объема дебиторской задолженности). Проведенный анализ дебиторской задолженности также позволяет установить, что 718,97 тыс. руб. (4,9 %) от ее общего объема составляет задолженность бюджетов всех уровней.

Денежные средства – самый мобильный, ликвидный вид оборотных активов, завершающий оборот средств и дающий начало новому обороту. Внешний анализ денежных средств проводится с целью предварительной оценки платежеспособности предприятия и рациональности использования им денежной массы (табл. 8).

Таблица 8 – Показатели движения денежных средств за 2020 год ООО РК «ЕлиСей»

Показатели	Общая сумма, тыс. руб.	Текущая		Инвестиционная		Финансовая	
		Сумма, тыс. руб.	%	Сумма, тыс. руб.	%	Сумма, тыс. руб.	%
Остаток ДС на начало	851	-	-	-	-	-	-
Поступило ДС	200 785	190 681	94,9	2	0,001	10 102	5,099
Направлено ДС	198 562	172 164	86,7	8 401	4,2	17 997	9,1
Остаток ДС на конец	3074	-	-	-	-	-	-

Исходя из представленных показателей в таблице 8 видно, что большая часть входящего денежного потока обусловлена текущей деятельностью предприятия 94,9%. Приток средств в границах финансовой деятельности составил 5,1% от общего поступления денежных средств, инвестиционной – менее 1%. Результат финансовой деятельности предприятия – 10 102 тыс. руб., инвестиционной – 2 тыс. руб. Текущие поступления денежных средств за 2020 год превысили их отток, на основании чего можно сделать вывод о том, что необходимое условие финансовой стабильности выполняется.

От степени оптимального соотношения собственного и заемного капитала во многом зависят финансовое положение предприятия и его устойчивость (табл. 9).

Таблица 9 - Анализ структуры и динамики источников капитала ООО РК «ЕлиСей»

Показатели	2019 год		2020 год		Отклонения		
	Сумма, тыс. руб.	%	Сумма, тыс. руб.	%	Сумма, тыс. руб.	%	% к итогу
Всего источников:	219 098	100	255 399	100	36 301	16,6	100
1. собственных	191 005	87,2	234 259	91,7	43 254	22,6	119,2
2. заемных	28 093	12,8	21 140	8,3	-6 953	-24,7	-19,2
2.1. долгосрочных	202	0,7	326	1,5	124	61,4	0,3
2.2. краткосрочных	27 891	99,3	20 814	98,5	7 077	25,4	19,5

По данным, представленным в таблице 9 следует, что совокупный капитал предприятия за 2020 год возрос на 16,6%. Основную долю в его структуре

занимает собственный капитал (91,7%). Преобладание собственного капитала над заемным, позитивно характеризуют структуру источников с точки зрения их надежности и защиты от правосторонних рисков.

Возрастание совокупного капитала ООО РК «ЕлиСей» на 36 301 тыс. руб. в большей мере обусловлено увеличением собственных средств – на 22,6%.

Заемные средства за период снизились на 24,7%. Изменение величины собственного капитала вызвано увеличением добавочного капитала ООО РК «ЕлиСей» на 38 014 тыс. руб., уменьшения остатков нераспределенной прибыли прошлых лет на 22 732 тыс. руб.; получения по итогам 2020 года прибыли – сумма составила 27 972 тыс. руб.

Заемный капитал – это кредиты банков и финансовых компаний, займы, кредиторская задолженность, лизинг, коммерческие бумаги и другое. Он подразделяется на долгосрочный (более года) и краткосрочные (до года) [12]. При формировании структуры заемного капитала необходимо учитывать особенности каждой его составляющей (табл.10).

Таблица 10–Анализ краткосрочных обязательств по категориям кредиторов

Показатели	2019 год		2020 год		Отклонения	
	Сумма, тыс. руб.	%	Сумма, тыс. руб.	%	Сумма, тыс. руб.	%
Заемный капитал, всего:	27 891	100	20 814	100	-7 077	-25,4
в том числе:						
1. кредиты банков	9 706	34,8	1 779	8,5	- 7 927	-81,7
2. займы	-	-	-	-	-	-
3. кредиторская задолженность:	18 185	65,2	19 035	91,5	850	4,7
3.1. поставщики и подрядчики	2 798	10	9 604	50,5	6 806	243,2
3.2. работники предприятия	4 724	16,9	3 903	20,5	-821	-17,4
3.3. государственные внебюджетные средства	1 106	4	604	3,2	-502	-45,4
3.4. бюджет	6 402	23	2 812	14,8	-3 590	-56,1
3.5. авансы полученные	2 750	9,9	1 728	9,1	-1 022	-37,2
3.6. прочие кредиторы	405	1,5	384	2	-21	-5,2

Заемный капитал в основном представлен кредиторской задолженностью (табл. 10). Ее размер за 2020 год возрос на 4,7%. Большую часть кредиторской задолженности формируют поставщики и подрядчики – 50,5%. Задолженность перед ними заметно возросла (в 3,4 раза). Крупным кредитором среди

поставщиков ООО РК «ЕлиСей» является ООО «РабПРОМ» г. Красноярск – 4 456,8 тыс. руб. В целом, за 2020 год величина краткосрочных обязательств уменьшилась на 25,4%. Наметилась положительная тенденция к снижению задолженности по оплате труда работников предприятия на 17,4%. Задолженность по налогам и сборам снизилась на 56,1%.

Для оценки платежеспособности предприятия рассмотрим соотношение дебиторской и кредиторской задолженности.

Данные для сравнительного анализа представлены в таблице 11.

Таблица 11 – Сравнительный анализ дебиторской и кредиторской задолженности ООО РК «ЕлиСей»

Показатели	Дебиторская задолженность	Кредиторская задолженность
1. Сумма за 2020г., тыс. руб.	14 661	19 035
2. Темп роста, %	332,2	104,7
3. Количество оборотов (по сумме погашенных обязательств)	11,5	8,9
4. Период погашения, в днях	32	41

Сравнительный анализ показывает (табл.11), что сумма кредиторской задолженности ООО РК «ЕлиСей» в 1,3 раза превышает дебиторскую задолженность. За истекший период суммы задолженности возрастали разными темпами:

$$T_{p\text{ кз}} < T_{p\text{ дз}}, \quad (18)$$

где $T_{p\text{ кз}}$ – темп роста кредиторской задолженности;

$T_{p\text{ дз}}$ – темп роста дебиторской задолженности.

$$104,7\% < 332,2\%,$$

разница составила 227,5%, что в целом положительно отразилось на повышении уровня платежеспособности ООО РК «ЕлиСей».

Однако такой быстрый рост дебиторской задолженности свидетельствует о неосмотрительной кредитной политике предприятия по отношению к покупателям.

2.3 Анализ финансового состояния и эффективности

Для обеспечения финансовой устойчивости предприятие должно обладать гибкой структурой капитала и уметь организовать его движение таким образом, чтобы обеспечить постоянное превышение доходов над расходами с целью сохранения платежеспособности и создания условий для нормального функционирования. Так как устойчивое состояние, в свою очередь, положительно влияет на объемы основной деятельности, обеспечение нужд производства необходимыми ресурсами. Поэтому при анализе финансовой устойчивости важно чтобы величина запасов и затрат была обеспечена источниками, предназначенными для их формирования (табл. 12). Преимущественно наращивание собственного капитала.

Таблица 12 - Показатели обеспеченности материальных активов источниками финансирования ООО РК «ЕлиСей», тыс. руб.

Показатели	2019 год	2020 год
	Сумма, тыс. руб.	Сумма, тыс. руб.
Собственный капитал	191 005	234 259
Внеоборотные активы	197 334	228 313
Собственные оборотные средства	-6 329	5 946
Долгосрочные пассивы	202	326
Собственные и долгосрочные источники	-6 127	6 272
Краткосрочные кредиты и займы	9 706	1 779
Общая величина основных источников	3 579	8 051
Общая величина запасов и затрат	16 488	5 979
Излишек (+) или недостаток (-) СОС	-22 817	-33
Излишек (+) или недостаток (-) собственных и долгосрочных источников	-22 615	293
Излишек (+) или недостаток (-) общей величины основных источников	-12 909	2 072

Данные таблицы 12 показывают, что в материальных оборотных активах ООО РК «ЕлиСей» размещен капитал, в размере 5 979 тыс. руб., для его финансирования предприятие обладает собственными оборотными средствами в размере 5 946 тыс. руб., недостаток которых очевиден (-33 тыс. руб.). С учетом долгосрочных пассивов источники составляют 6 272 тыс. руб., что позволяет обеспечить запасы и затраты, наблюдается нормальная финансовая

устойчивость ООО РК «ЕлиСей». Следует отметить, что в сравнении с 2019 годом, ситуация значительно улучшилась. Для более полного анализа финансовой устойчивости предприятия целесообразно провести расчет коэффициентов финансовой устойчивости (табл. 13).

Таблица 13 – Расчет коэффициентов финансовой устойчивости ООО РК «ЕлиСей»

Показатели	2019 год	2020 год	Отклонение	Нормативное значение
Коэффициент автономии	0,87	0,92	0,05	> 0.5
Коэффициент обеспеченности запасов	-0,38	0,99	1,37	>0.6
Коэффициент обеспеченности оборотных активов	-0,29	0,22	0,51	>0.1
Коэффициент маневренности	-0,03	0,03	0,06	>0.3-0.5

Анализ финансовых коэффициентов показывает (табл. 13), что их большая часть удовлетворяют нормативным значениям. Так, нормативному значению не соответствует только коэффициент маневренности ($0,03 < 0,3$). Коэффициент автономии $0,92 > 0,5$. Исходя из данного значения показателя, собственный капитал полностью покрывает заемные пассивы, являясь гарантом погашения обязательств – положительно характеризует устойчивость ООО РК «ЕлиСей». Коэффициент обеспеченности оборотных активов ООО РК «ЕлиСей» превышает критический рубеж ($0,22 > 0,1$) и свидетельствует о том, что 22% от общей величины оборотных средств сформированы за счет собственного капитала, остальные – за счет кредиторской задолженности ООО РК «ЕлиСей».

Таким образом, обобщая значения полученных коэффициентов, можно сделать вывод об отсутствии реальной угрозы нарушения платежных обязательств. Анализ ликвидности баланса заключается в сравнении средств по активу, сгруппированных по степени убывающей ликвидности (табл. 14), с краткосрочными обязательствами по пассиву, которые группируются по степени срочности их погашения.

Таблица 14 – Группировка статей баланса для анализа его ликвидности ООО РК «ЕлиСей»

Актив	2019 год	2020 год	Пассив	2019 год	2020 год
	Сумма, тыс. руб.	Сумма, тыс. руб.		Сумма, тыс. руб.	Сумма, тыс. руб.
1. Наиболее ликвидные активы, Анл	863	3 074	1. Наиболее срочные обязательства, Пнс	18 185	19 035
2. Быстро реализуемые активы, Абр	4 413	12 654	2. Краткосрочные, Пкс	9 706	1 779
3. Медленно реализуемые активы, Амр	16 488	11 358	3. Долгосрочные, Пдс	202	326
4. Трудно реализуемые активы, Атр	197 334	228 313	4. Постоянные пассивы, Пп	191 005	234 259
Итого:	219 098	255 399	Итого:	219 098	255 399

Анализируя данные таблицы 14 можно сделать вывод, что ликвидность предприятия нельзя признать абсолютной. Наблюдается недостаток наиболее ликвидных активов для покрытия наиболее срочных обязательств:

1. 3 074 тыс. руб. < 19 035 тыс. руб.
2. 12 654 тыс. руб. > 1 779 тыс. руб.
3. 16 488 тыс. руб. > 326 тыс. руб.
4. 228 313 тыс. руб. < 234 259 тыс. руб.

Неравенство (1) не выполняется. Более объективную картину ликвидности раскрывает анализ коэффициентов, приведенных в таблице 15.

Таблица 15 – Анализ коэффициентов ликвидности ООО РК «ЕлиСей»

Наименование коэффициента	2019 год	2020 год	Отклонение	Нормативное значение
Коэффициент абсолютной ликвидности	0,03	0,15	0,12	> 0,1
Коэффициент критической ликвидности	0,19	0,76	0,57	≥ 0,8
Коэффициент текущей ликвидности	0,78	1,3	0,52	≥ 1,5

Коэффициент абсолютной ликвидности показывает, что на отчетную дату лишь 15% текущих обязательств может быть погашено за счет денежных

средств предприятия (табл. 15). Это свидетельствует о не высоком уровне платежеспособности фирмы. Коэффициент критической ликвидности за 2020 год повысился до 0,76 и приближен к нормативному значению. То есть за счет денежных средств и дебиторской задолженности, может быть профинансировано только 76% текущих обязательств. Коэффициент текущей ликвидности 1,3 также не соответствует нормативным ограничениям. Этот коэффициент показывает, какую часть текущей задолженности сможет покрыть предприятие, если реализует все свои оборотные активы.

Финансовые результаты деятельности предприятия характеризуются суммой полученной прибыли и уровнем рентабельности. Анализ финансовых результатов необходим для признания деятельности фирмы прибыльной или убыточной. В данном разделе работы рассмотрим абсолютное значение, направленность и особенности формирования финансового результата по всем видам деятельности. Данные представлены в таблице 16.

Таблица 16 – Показатели финансовых результатов ООО РК «ЕлиСей»

Показатели	2019 год	2020 год	Отклонения	
	Сумма, тыс. руб.	Сумма, тыс. руб.	Сумма, тыс. руб.	%
Выручка от реализации продукции	125 489	168 507	43 018	34,3
Полная себестоимость	91 654	132 320	40 666	44,4
Прибыль (убыток) от реализации	33 835	36 187	2 352	7
Прочие доходы	18	3 160	3 142	17456
Прочие расходы	-3 306	-3 016	290	-8,8
Прибыль (убыток) до налогообложения	30 527	36 331	5 804	19
Налоги	7 728	8 282	554	7,2
Чистая прибыль	22 656	27 972	5 316	23,5

В 2020 году, получен положительный финансовый результат, на основании приведенных данных в таблице 16, прибыль до налогообложения составила 36 187 тыс. руб. Но надо отметить, что положение может ухудшиться, в связи с опережающими темпами роста затрат по отношению к выручке (144,4% > 134,3%). Размер чистой прибыли после уплаты налогов и иных аналогичных платежей возрос на 23,5%. Такое положение объясняется увеличением размера

необходимой валовой выручки, заложенной цену на отделочные материалы на 2020 год. Желаемые соотношения темпов роста прибыли от продаж, выручки и валюты баланса не выполняются:

$$T_{п} > T_{в} > T_{б}, \quad (19)$$

где $T_{п}$ – темп роста прибыли от продаж;

$T_{в}$ – темп роста выручки;

$T_{б}$ – темп роста валюты баланса.

$$107\% < 134,3\%;$$

$$134,3\% > 116,6\%.$$

Полученный в процессе финансового анализа результат можно объяснить тем, что на изменение величины прибыли от продаж повлияло отрицательное сальдо по процентам полученным и уплаченным (-788 тыс. руб.), сальдо операционных (3 948 тыс. руб.) и внереализационных операций (прочих) (-3 016 тыс. руб.).

Рентабельность – это относительный показатель, определяющий уровень доходности бизнеса. Показатели рентабельности характеризуют эффективность работы предприятия в целом, доходность различных направлений деятельности; они более полно, чем прибыль, характеризуют окончательные результаты хозяйствования, потому что их величина показывает соотношение эффекта с наличными или потребленными ресурсами. [14] Расчет основных показателей рентабельности и формулы расчета приведены в таблице 17.

Таблица 17 - Показатели рентабельности ООО РК «ЕлиСей»

Наименование показателя	2019 год	2020 год	Отклонения
Рентабельность основной деятельности, %	36,9	27,4	-9,5
Рентабельность активов, %	13,9	14,2	0,3
Рентабельность собственного капитала, %	11,8	11,9	0,1

За 2020 год уровень рентабельности основной деятельности снизился на 26%. Это обусловлено ростом затрат на капитальный ремонт оборудования.

С каждого рубля затрат ООО РК «ЕлиСей» получает примерно 27 копеек прибыли (табл. 17). Уровень рентабельности собственного капитала по сравнению с показателем за 2019 год практически не изменился и составил 12 копеек на каждый рубль собственного капитала, что свидетельствует о недостаточной инвестиционной привлекательности предприятия. Показатель рентабельности активов возрос на 0,3% и составил 14,2%. Можно отметить следующее: уровень рентабельности от основной деятельности ООО РК «ЕлиСей» снижен, что также обусловлено величиной полученной прибыли в 2020 году на результат которой значительно повлияло отрицательное сальдо по процентам полученным и уплаченным, а также убыточная внереализационная деятельность предприятия ООО РК «ЕлиСей». Рентабельность активов и собственного капитала немного превышает уровень рентабельности прошлого года.

2.4 Управленческий анализ

Управленческий анализ представляет собой систему учета, планирования, контроля, анализа доходов, расходов и результатов хозяйственной деятельности в необходимых аналитических разрезах, оперативного принятия различных управленческих решений в целях оптимизации финансовых результатов деятельности предприятия.

Изучим качественную и количественную структуру персонала предприятия. Общее количество сотрудников организации ООО «РК «ЕлиСей» составляет 70 человек (суммарная численность сотрудников 3-х магазинов). Работают сотрудники разных возрастных групп, начиная от 20 лет и до 60 лет.

Динамика и структура персонала ООО «РК «ЕлиСей» представлена в таблице 18.

Таблица 18 – Динамика и структура персонала ООО «РК «ЕлиСей»

Категория персонала	2018		2019 г.		2020 г.	
	Кол-во человек	Удельный вес, %	Кол-во человек	Удельный вес, %	Кол-во человек	Доля, %
Руководители	6	11,76	6	9,375	6	8,57
Торговый персонал	16	31,37	17	26,56	19	27,1
Вспомогательный персонал	22	43,14	35	54,69	40	57,1
Обслуживающий персонал	7	13,73	6	9,375	5	7,14
Всего	51	100	64	100	70	100

Динамика движения персонала магазина ООО «РК «ЕлиСей» за 2018 - 2020 год рассмотрим в таблице 19.

Таблица 19 – Динамика движения персонала ООО «РК «ЕлиСей»

Показатели	Годы			Темп роста (снижения), %		
	2018	2019	2020	2019 к 2018	2020 к 2019	2020 к 2018
1.Среднесписочная численность, чел.	51	64	70	125,5	109,4	137
2.Численность принятых на работу, чел.	3	5	9	167	180	300
3.Численность уволенных с работы, чел	1	4	3	400	75	300
4.Коэффициент по приему (стр.2 / стр.1)	0,07	0,1	0,17	-	-	-
5.Коэффициент по увольнению (стр.3 / стр.1)	0,02	0,08	0,06	-	-	-
6.Коэффициент общего оборота рабочей силы ((стр.2 + стр.3) / стр.1)	0,09	0,19	0,23	-	-	-

Согласно таблицы 19 численность персонала ООО «РК «ЕлиСей» принятых на работу больше, чем число уволенных работников с торгового предприятия, что положительно характеризует деятельность малого торгового предприятия. В целом по малому предприятию ООО «РК «ЕлиСей» увеличение численности персонала на 19 человек в сравнении с 2018 годом на деятельности не отразилось. В таблице 20 рассмотрим состав и структуру персонала по возрасту.

Таблица 20 – Состав и структура персонала ООО «РК «ЕлиСей» по возрасту

Возраст, лет	Численность работников 2018 г.	Численность работников 2019 г.	Численность работников 2020 г.	Удельный вес, % 2018 год	Удельный вес, % 2019 год	Удельный вес, % 2020 год
до 20	1	3	3	1,96	4,69	4,29
20-30	10	24	26	19,6	37,5	37,1
30-40	20	15	17	39,2	23,4	24,3
40-50	15	18	22	29,4	28,1	31,4
50-60	5	4	2	9,8	6,25	2,86
ИТОГО	51	64	70	100	100	100

В таблице 20 представлен состав персонала по образованию ООО «РК «ЕлиСей»

Таблица 20 – Состав персонала ООО «РК «ЕлиСей» по уровню образования

Уровень образования	Численность работников 2018 г.	Численность работников 2019 г.	Численность работников 2020 г.	Удельный вес, % 2018 год	Удельный вес, % 2019 год	Удельный вес, % 2020 год
среднее	15	18	20	29,4	28,1	28,6
среднее специальное	20	21	23	39,2	32,8	32,9
незаконченное высшее	4	6	7	7,84	9,38	10
высшее	12	19	20	23,5	29,7	28,6
ИТОГО	51	64	70	100	100	100

По данным таблицы 20 видно, что высшее образование имеют, в основном, руководители и специалисты, среднее – основной персонал. Наибольшая часть сотрудников организации в 2020 году имеет среднее специальное образование (32,9%) в 2020 году, (32,8%) в 2019 году и (39,2%) в 2018 году. Незаконченное высшее образование имеет – 10% сотрудников в 2020 году, 9,38% в 2019 году и 7,84% в 2018 году и с высшим образованием – 28,6% в 2019 году, 29,7% в 2019 году и 23,5% в 2018 году. В целом образование работников розничного ООО «РК «ЕлиСей» находится на среднем уровне, поэтому необходимо провести повышение квалификации персонала через курсы повышения квалификации.

Показатели реализации продукции в натуральном и стоимостном выражениях представлены в таблице 21.

Таблица 21 – Показатели реализации продукции в натуральном и стоимостном выражениях

Наименование показателей	Ед. изм.	2018 год	2019 год	2020 год
1	2	3	4	5
<i>Собственное производство</i>	т	3555,9	5111,1	5876,6
Рыба соленая и копченая	т	669,6	610,7	602,3
Рыба фасов.	т	4,2	7,3	8,4
Пресервы	т	809,7	865,8	805,4
Салаты, морская капуста	т	719,2	705,2	630,0
Прочие продукты	т	426,3	391,1	449,8
Консервы	т	926,9	2531	2909,5
<i>ГЗД (торгово - закупочная деятельность)</i>	т	20918	23537,9	16720,2
Рыба мороженная	т	8655,6	10072,4	8320,9

Продолжение таблицы 21

1	2	3	4	5
Кулинария	т	6824,6	6249,6	3189,6
Деликатесы	т	414	352,7	230,2
Рыба соленая и копченая	т	177,9	125,8	118
Икра и ее аналоги	т	151,2	171,3	109
Консервы	т	4671,3	6392,5	4760
Прочее	т	23,4	65	112,5
Объем реализации продукции в стоимостном выражении				
<i>Собственное производство</i>	млн.р.	22712,0	32041,5	36847,7
Рыба соленая и копченая	млн.р.	8307,7	8368,8	9624,1
Рыба фасов.	млн.р.	89	82,5	94,9
Пресервы	млн.р.	6542,3	7426,1	7540,0
Морская капуста	млн.р.	2905,6	3029,9	2707,4
Прочие продукты	млн.р.	726,5	562,5	646,9
Консервы	млн.р.	4140,9	12571,7	15457,5
<i>ГЗД (торгово закупочная деятельность)</i>	млн.р.	116798,4	174764,0	155455,1
Рыба мороженная	млн.р.	38242,3	50170,94	52713,7
Кулинария	млн.р.	31300,5	41439,1	33798,9
Деликатесы	млн.р.	4356,5	4647,6	5809,5
Рыба соленая и копченая	млн.р.	2749,5	4411,9	5515,0
Икра и ее аналоги	млн.р.	9144,3	13970,1	12462,6
Консервы	млн.р.	30922,2	59061,3	43826,6
Прочее	млн.р.	83,1	1063,06	1328,8

Ниже представлен расчет показателей ассортимента в ООО РК «ЕлиСей»
таблица 22.

Таблица 22 - Показатели структуры ассортимента ООО РК «ЕлиСей»

Показатель ассортимента	Года		Изменение
	2019	2020	
широты ассортимента	0,79	0,91	0,1
полноты ассортимента	0,44	0,6	0,16
глубины ассортимента	0,75	0,85	0,1
устойчивости ассортимента	0,56	0,7	0,14
новизны ассортимента	0,24	0,19	-0,05

Расчет коэффициента широты:

2019 год: $10/13=0,79$

2020 год: $11/12=0,91$

Расчет коэффициента полноты ассортимента ООО РК «ЕлиСей»:

2019 год: $11/25=0,44$

2020 год: $12/21=0,6$

Расчет коэффициента глубины ассортимента ООО РК «ЕлиСей»:

2019 год: $37/49=0,75$

2020 год: $46/54=0,85$

Расчет коэффициента устойчивости ассортимента ООО РК «ЕлиСей»:

2019 год: $1-(11/25*1)=0,56$

2020 год: $1-(13/21*2)=0,7$

Расчет коэффициента новизны ассортимента ООО РК «ЕлиСей»:

2019 год: $6/25=0,24$

2020 год: $4/21=0,19$

Коэффициент широты ассортимента ООО РК «ЕлиСей» имеет положительную тенденцию. Он увеличился на 0,1, по причине добавления в ассортимент такой товарной группы как рыбные деликатесы. Коэффициент широты ассортимента на 2020 год составляет 0,9, это значит что 90 % ассортимента, предусмотренного номенклатурой, фактически присутствуют в ООО РК «ЕлиСей».

Коэффициент полноты показывает насколько удовлетворяются потребности покупателей. За базовую полноту считается количество разновидностей продукции, которое предлагает основной поставщик рыбной продукции в ООО РК «ЕлиСей». Данный коэффициент в 2019 году равен 0,44, в 2020 году равен 0,6 или 60 %, произошло увеличение на 20 %.

Причиной послужило установление более расширенных договорных отношений с поставщиками, ООО РК «ЕлиСей» расширяет товарную номенклатуру. Глубина ассортиментного перечня в 2020 году составляла 0,85, увеличившись по сравнению с 2019 годом на 0,1 или 10 %. Коэффициент устойчивости в 2020 году равен 0,7.

Коэффициент новизны показывает насколько обновляется ассортимент, в нашем случае этот коэффициент имеет отрицательную динамику – в 2019 году было введено в ассортимент больше продукции (рыбные консервы, салаты) ООО РК «ЕлиСей» а, чем в 2020 году.

Основные направления производства – соленая рыба, рыба холодного и горячего копчения, вяленая рыба, пресервы из рыбы, морепродуктов, дикоросов, овощей.

Ассортимент составляет более 360 наименований. Компания реализует продукцию под брендом «ЕлиСей». Объединение специалистов двух заводов в один коллектив привело к улучшению качества продукции и условий обслуживания покупателей. Продукция реализуется в городах республики Хакасия, во всех регионах юга Красноярского края, в г. Красноярске, г. Кызыле. Для проведения ABC-анализа рассмотрим анализ по количеству проданных услуг каждой категории за определенный период времени 4 дня (с четверга по воскресенье), так как они являются ключевыми для исследуемого бизнеса. Это дни наибольшего «наплыва» посетителей.

Данные ABC - анализа представлены в таблицах 23.

Таблица 23 – ABC – анализ ассортимента ООО РК «ЕлиСей» в 2018 год

Наименование категории	V продаж	B %	% с нарастающим итогом	группа
Рыба натуральная, замороженная в ассортименте	3 229 434,200	52,30%	52,30%	A
Копченая рыба (филе, балык, теша и др.) в ассортименте	929 464,000	15,05%	67,35%	A
Рыба фасованная	830 629,114	13,45%	80,80%	B
Рыбная кулинария, фарш и рыбные полуфабрикаты	410 512,000	6,65%	87,45%	B
Деликатесы из рыбы и морепродуктов (креветки, мидии и др)	208 516,000	3,38%	90,83%	B
Икра и ее аналоги	200 800,000	3,25%	94,08%	B
Охлажденная продукция и рассолы	183 617,760	2,97%	97,06%	C
Рыбная кулинария: форшмаки	65 027,000	1,05%	98,11%	C
Салаты, морская капуста	38 667,000	0,63%	98,73%	C
Пресервы в ассортименте	34 688,000	0,56%	99,30%	C
Овощные салаты	30 900,000	0,50%	99,80%	C
Консервы	9 694,000	0,16%	99,95%	C
Разное	2 845,000	0,05%	100,00%	C

ABC – анализ ассортимента ООО РК «ЕлиСей» в 2020 году рассмотрим в таблице 24.

Таблица 24 - ABC – анализ ассортимента ООО РК «ЕлиСей» в 2019 году

Наименование категории	V продаж	B %	% с нарастающим итогом	группа
Рыба натуральная, замороженная в ассортименте	3 452 483,450	48,10%	48,10%	A
Копченая рыба (филе, балык, теша и др.) в ассортименте	1 719 281,000	23,95%	72,05%	A
Рыба фасованная	756 010,000	10,53%	82,59%	B
Кулинария, фарш и рыбные полуфабрикаты	362 927,500	5,06%	87,64%	B
Деликатесы из рыбы и морепродуктов (креветки, мидии, кальмары и др)	321 290,000	4,48%	92,12%	B
Икра и ее аналоги	181 996,000	2,54%	94,65%	B
Охлажденная продукция и рассолы	146 387,000	2,04%	96,69%	C
Рыбная кулинария: форшмаки из разных видов рыб	83 918,480	1,17%	97,86%	C
Пресервы в ассортименте	45 982,000	0,64%	98,50%	C
Салаты, морская капуста	42 920,000	0,60%	99,10%	C
Овощные салаты	40 433,000	0,56%	99,67%	C
Консервы	17 924,000	0,25%	99,91%	C
Разное	6 046,000	0,08%	100,00%	C

ABC – анализ ассортимента ООО РК «ЕлиСей» в 2020 году таблица 25.

Таблица 25 - ABC – анализ ассортимента ООО РК «ЕлиСей» в 2020 г.

Наименование категории	V продаж	B %	% с нарастающим итогом	группа
Рыба натуральная, замороженная в ассортименте	3 229 434,200	50,91%	50,91%	A
Копченая рыба (филе, балык, теша и др.) в ассортименте	929 464,000	14,65%	65,56%	A
Рыба фасованная	830 629,114	13,09%	78,65%	A
Кулинария, фарш и рыбные полуфабрикаты	510 512,000	8,05%	86,70%	B
Деликатесы из рыбы и морепродуктов (креветки, мидии, кальмары и др)	208 516,000	3,29%	89,99%	B
Икра и ее аналоги	200 800,000	3,17%	93,15%	B
Охлажденная продукция и рассолы	173 617,760	2,74%	95,89%	C
Рыбная кулинария: форшмаки из разных видов рыб	145 027,000	2,29%	98,18%	C
Пресервы в ассортименте	38 667,000	0,61%	98,79%	C
Салаты, морская капуста	34 688,000	0,55%	99,33%	C
Овощные салаты	30 900,000	0,49%	99,82%	C
Консервы	8 694,000	0,14%	99,96%	C
Разное	2 905,000	0,05%	100,00%	C

Представленные таблицы отражают динамику изменения категорий продукции (товаров) в структуре товарооборота компании ООО РК «ЕлиСей». Неизменно высокие позиции в компании занимает «Рыба натуральная, замороженная в ассортименте», «Копченая рыба (филе, балык, теша и др.) в

ассортименте». Эта категория входит в группу А и твердо удерживает свои позиции на протяжении всего анализируемого периода. Следом идет категория «Рыба фасованная», находится в группе В 2018-2019 годах, а в 2020 году в группе А. Остальные категории товаров в разной степени составляли категории В и С. Следовательно в 2020 годах компании стоит делать ставку на категории «Рыба натуральная, замороженная в ассортименте», «Копченая рыба (филе, балык, теша и др.) в ассортименте», а также на категории «Рыба фасованная». Товары групп А и В обеспечивают основной товароборот компании и составляют 90,69% или 68% ассортимента. Поэтому необходимо обеспечивать постоянное их наличие. Общепринятой является практика, когда по товарам группы А создается избыточный страховой запас, а по товарам группы В - достаточный. Использование XYZ-анализа позволяет точнее настроить систему управления товарными ресурсами и за счет этого снизить суммарный товарный запас. В таблице 26 представлены данные по расчету коэффициентов вариации и распределение товарных категорий по группам X, Y и Z.

Таблица 26 - Расчет коэффициентов вариации и распределение товаров по группам X, Y, Z

Товарная категория	Среднее значение	Коэффициент вариации	Группа
Рыба натуральная, замороженная в ассортименте	3229434,20	3,18%	X
Копченая рыба (филе, балык, теша и др.) в ассортименте	830629,11	4,37%	X
Рыба фасованная	200800,00	4,56%	X
Кулинария, фарш и рыбные полуфабрикаты	38667,00	8,39%	X
Деликатесы из рыбы и морепродуктов (креветки, мидии, кальмары и др)	173617,76	9,37%	X
Икра и ее аналоги	34688,00	10,37%	Y
Охлажденная продукция и рассолы	30900,00	13,19%	Y
Рыбная кулинария: форшмаки из разных видов рыб	510512,00	14,37%	Y
Пресервы в ассортименте	208516,00	21,60%	Y
Салаты, морская капуста	929464,00	31,22%	Z
Овощные салаты	8694,00	34,17%	Z
Консервы	145027,00	34,84%	Z
Разное	2905,00	38,02%	Z

Категория X, в которую по итогам анализа вошли: «Рыба натуральная, замороженная в ассортименте», «Копченая рыба (филе, балык, теша и др.) в

ассортименте», «Рыба фасованная», «Кулинария, фарш и рыбные полуфабрикаты», а «Деликатесы из рыбы и морепродуктов (креветки, мидии, кальмары и др.)» характеризующиеся стабильной величиной потребления и высокими возможностями прогнозирования.

Категория Y, в которую вошли: «Икра и ее аналоги», «Охлажденная продукция и рыбные рассолы» «Рыбная кулинария: форшмаки из разных видов рыб» и «Пресервы в ассортименте», характеризующиеся известными сезонными колебаниями и средними возможностями их прогнозирования.

Категория Z, к которой относятся: «Салаты, морская капуста», «Овощные салаты», «Консервы» и группа разное — группы товаров с нерегулярным потреблением, какие-либо тенденции отсутствуют, точность прогнозирования невысокая.

2.5 Заключительная оценка деятельности предприятия

Основные направления производства – соленая рыба, рыба холодного и горячего копчения, вяленая рыба, пресервы из рыбы, морепродуктов, дикоросов, овощей. Ассортимент составляет более 360 наименований. Компания реализует продукцию под брендом «ЕлиСей». Объединение специалистов двух заводов в один коллектив привело к улучшению качества продукции и условий обслуживания покупателей. Продукция реализуется в городах республики Хакасия, во всех регионах юга Красноярского края, в г. Красноярске, г. Кызыле.

Ассортиментная политика ООО РК «ЕлиСей» занимает важное место. Уже насыщенность ассортимента говорит о том, что предприятие работает над ассортиментной политикой, пытаясь её постоянно совершенствовать, дополнять новыми видами продукции. За последние годы добавилось много новых товаров, модифицировались уже выпускаемые ранее. Однако хочется отметить, что ООО РК «ЕлиСей» необходимо более тщательно планировать ассортимент путем предварительного изучения потребностей и предпочтений

покупателей. Нужно проводить анкетирования либо другие возможные приёмы маркетинговых исследований. Это позволит ООО РК «ЕлиСей» планировать более точно разработку и внедрение новых продуктов.

Анализируя деятельность предприятия можно прийти к заключению, что ООО РК «ЕлиСей», учитывая оценки по финансовому и трудовому критериям, относится к среднему предприятию по масштабу деятельности.

Валюта баланса в отчетном году получила положительное развитие – увеличилась на 16,6%, опережая темпы инфляции. Выручка от реализации за 2020 год возрастала еще более высокими темпами, чем объем совокупного капитала (134,3%). Однако, положение может ухудшиться, в связи с опережающими темпами роста затрат по отношению к выручке ($144,4\% > 134,3\%$). В структуре активов доминирует активная часть (технологическое оборудование, транспортные средства), и составляет 68%. Отрицательное влияние на финансовую устойчивость предприятия оказывает значительный износ основных средств (39,2%), что приводит к увеличению отказов работы оборудования, росту ежегодных затрат на его капитальные и текущие ремонты, частичной утрате мощностей и в результате к их нарастающему дефициту.

Текущие активы возросли почти в полтора раза (на 48,5%). Это обусловлено общим увеличением дебиторской задолженности в 3,3 раза, в связи с переходом на новую процедуру выписки счетов юридическим лицам.

Анализ пассивного капитала показал, что основную долю в его структуре занимает собственный капитал (91,7%). Преобладание собственного капитала над заемным, позитивно характеризуют структуру источников с точки зрения их надежности и защиты от рисков (коэффициент автономии равен $0,92 > 0,5$).

Финансирование капитала, размещенного в запасах и затратах, предприятие может осуществить только с учетом привлечения краткосрочных пассивов, поскольку испытывает недостаток собственных средств. Предприятие является финансово устойчивым. Деловая активность фирмы возросла на 15,8%, что позволяет сказать о повышении эффективности деятельности предприятия. Чистая прибыль предприятия, по сравнению с

анализируемым периодом увеличилась на 23,5%. В 2020 году, получен положительный финансовый результат, на основании приведенных данных, прибыль до налогообложения составила 36 187 тыс. руб. Но надо отметить, что положение может ухудшиться, в связи с опережающими темпами роста затрат по отношению к выручке ($144,4\% > 134,3\%$). Размер чистой прибыли после уплаты налогов и иных аналогичных платежей возрос на 23,5%. Рентабельность основной деятельности предприятия снижена по сравнению с предшествующим периодом, что обусловлено увеличением затрат на капитальный ремонт почти в два раза (на 90,6 %).

2.6 Вопросы экологии

Цель раздела — обеспечить отсутствие возможности осуществления опасностей при производстве или, по крайней мере, свести вероятность появления опасных воздействий к минимуму, в том числе вредных воздействий на окружающую человека среду. Опасность — это такие воздействия, которые могут приносить ущерб здоровью человека, создавать угрозу жизни или затруднять функционирование органов человека. Опасность — все, что может принести ущерб, здоровью человека, включая смерть.

Человеческая практика дает основания для утверждения того, что любая деятельность потенциально опасна; производство также несет в себе определенную потенциальную опасность, в связи, с чем в проекте и необходимо обеспечение безопасности производства.

Под безопасностью понимается такое состояние деятельности (труда), при котором с некоторой вероятностью (риском) исключается реализация потенциальных опасностей. Любая опасность реализуется, принося ущерб, по какой-то причине или нескольким причинам.

Территория базы, склада, предприятия должна постоянно содержаться в чистоте, а после окончания работы тщательно очищаться от упаковочного материала, отходов и горючего мусора. Отходы, упаковочные материалы

необходимо систематически удалять на специально отведенные участки и своевременно вывозить. Ко всем зданиям и сооружениям должен быть обеспечен свобод доступ. Хранение товарно-материальных ценностей, тары на рампах складов не допускается; материалы, разгруженные на рампу, к концу работы склада должны быть убраны. Безопасность и здоровые условия труда в большой степени зависят от освещенности рабочих мест и помещений. Неудовлетворительное освещение утомляет не только зрение, но и вызывает утомление организма в целом. Неправильное освещение может быть причиной травматизма: плохо освещенные опасные зоны, слепящие лампы, резкие тени ухудшают или вызывают полную потерю зрения, ориентации. Безопасность эксплуатации машин и оборудования закладывается при их проектировании. Безопасность определяется системой стандартов безопасности труда, которая устанавливает требования безопасности к производственному оборудованию, к производственным процессам, к средствам защиты работающих, а также требования и нормы по видам опасных производственных факторов

ПРОЕКТНАЯ ЧАСТЬ 3 ПУТИ ПОВЫШЕНИЯ ЭФФЕКТИВНОСТИ ИСПОЛЬЗОВАНИЯ ОСНОВНЫХ СРЕДСТВ КОМПАНИИ ООО РК «ЕЛИСЕЙ»

3.1 Основные мероприятия по повышению использования основных средств компании

Рациональное использование основных средств предприятия, его производственной мощности выступает главным фактором роста эффективности использования основных средств. При этом повысить объем производства промышленной продукции ООО РК «Елисей» возможно путем введения в эксплуатацию в данный момент не используемых основных средств, но состоящих на балансе, путем введения новых основных средств и необходимых производственных мощностей, а также путем рационального улучшения использования основных фондов и производственных мощностей, действующих на предприятии.

Улучшение использования материально-технической базы ООО РК «Елисей» также можно добиться путем:

- улучшения состава, состояния, структуры основных средств предприятия;
- усовершенствования планирования, а также управления и организации производства;
- снижения фондоемкости, повышения фондоотдачи и производительности работы на рассматриваемом предприятии;
- повышения и развития материального и морального стимулирования работников.

В качестве мер по улучшению использования основных средств в ООО РК «Елисей» предлагается:

- ликвидация простоев оборудования;
- реализация излишнего неиспользованного оборудования
- модернизация

Осуществление реконструкции (модернизации) объекта основных средств может привести: во-первых, к увеличению первоначальной стоимости объекта и, во-вторых, к увеличению срока его полезного использования. Это в свою очередь влечет за собой необходимость пересчета годовой суммы амортизации по данному объекту основных средств.

Если срок полезного использования объекта не пересматривается, то после завершения реконструкции имеет место только увеличение первоначальной стоимости реконструированного объекта. В этом случае после завершения реконструкции организации необходимо пересчитать годовую сумму амортизации исходя из новой стоимости объекта и прежней нормы амортизации.

На предприятии ООО РК «Елисей» производство минтая б/г, сельди проходит в несколько этапов:

- мойка рыбы;
- обезглавливание;
- заморозка.

Оборудование на всех этапах устаревшее, требует частого ремонта.

Мероприятие 1. Замена оборудования снизит количество простоев, уменьшит расходы на ремонт и обслуживание. Для примера рассчитаем эффект от замены машины для обезглавливания рыбы.

Машина для обезглавливания рыбы пазового типа, служит для отсечения голов у разного вида рыб. Геометрическая форма конвейера позволяет хорошо фиксировать рыбу во время отрезания головы, что обеспечивает хороший и ровный срез. Положение рыбы при отсечении ее головы, регулируется в зависимости от ее размера.

Технологические данные:

- Производительность 50 рыб/мин
- Силовые характеристики 3 фазы, 380 В, 0,75 кВт
- Габариты агрегата (мм) 1200 x 800 x 1100
- Масса (кг) 280

Замена данного оборудование на новое позволит обезглавливать от 50 до 60 рыб в минуту.

Стоимость машины для обезглавливания рыбы пазового типа СНВНС 300 - 800 000 руб.

Эффективный фонд времени работы оборудования рассчитан на основе баланса времени работы данного типа машин в 2020 году (табл.3.1).

Таблица 3.1 - Баланс рабочего времени единицы оборудования

Показатели	До замены		После замены	
	Дни	Часы	Дни	Часы
1. Календарный фонд рабочего времени	365	5840	365	5840
2. Выходные и праздничные дни	111	1792	111	1792
3. Номинальный фонд времени	254	4064	254	4064
4. Плановые простои:				
капитальный ремонт	18	288	15	192
текущий ремонт	9,3	148,8	8,3	123,2
внутрисменные простои и остановки				
5. Эффективный фонд времени	226,7	3627,2	230,7	3691,2

Годовая производственная мощность машины до замены:

$$M_{\text{пр}} = T_{\text{эф}} \times N \times a = 3627,2 \times 3000 \times 1 = 10881,6 \text{ тыс. шт.}$$

Годовая производственная мощность машины после замены :

$$M_{\text{пр}} = T_{\text{эф}} \times N \times a = 3691,2 \times 3300 \times 1 = 12180,96 \text{ тыс. шт.}$$

Годовая производственная мощность машины увеличится на 1299,36 тыс. штук, за счет увеличения производительности машины по обезглавливанию рыбы.

Коэффициент экстенсивной загрузки машины до замены:

$$K_{\text{экс}} = \frac{T_{\text{р}}}{T_{\text{к}}} = \frac{3627,2}{4064} = 0,89$$

Коэффициент экстенсивной загрузки машины после замены:

$$K_{\text{экс}} = \frac{T_p}{T_k} = \frac{3691,2}{4064} = 0,92$$

Коэффициент экстенсивной загрузки увеличился с 0,89 до 0,92, вследствие увеличения эффективного фонда времени работы оборудования, а именно за счет сокращения времени, необходимого для проведения ремонтов оборудования, что характеризует улучшение использования основных производственных средств.

Коэффициент интенсивной загрузки до замены:

$$K_{\text{инт}} = \text{СВф/СВпл} = 10881,6/17520 = 0,6$$

Коэффициент интенсивной загрузки после замены:

$$K_{\text{инт}} = \text{СВф/СВпл} = 12180,96/14745,6 = 0,9$$

Анализ полученных коэффициентов интенсивной и экстенсивной загрузки оборудования показал, что данный тип оборудования, по времени используется достаточно эффективно. Значение коэффициента использования оборудования после замены по мощности $K_{\text{инт}} = 0,9$ наиболее оптимально.

Определим издержки производства на основании плана производства продукции и расчета материальных и энергетических ресурсов, трудовых затрат и затрат на производство до замены и после нее. Расчет плана производства минтая б/г приведен в табл.3.2.

Таблица 3.2 - План производства минтая б/г

Показатели	До замены	После замены
Объем производства в натуральном выражении, тонн.	2176,32	2436,19
Оптовая цена за 1 кг, руб.	74,5	74,5
Объем продукции в стоимостном выражении, тыс руб.	75083,04	84048,56

Структура себестоимости по статьям калькуляции в расчете на 1 тонну приведена в таблице 3.3.

Таблица 3.3 - Структура себестоимости продукции ООО РК «Елисей»

Статьи затрат	Затраты 1 т, руб.
1. Сырье и материалы	8460
2. Топливо и энергия на технологические цели	5200
3. Заработная плата производственных рабочих	5800
4. Начисления на заработную плату	1740
5. Общепроизводственные расходы	3600
6. Общехозяйственные расходы	4533
7. Расходы на транспортировку	667
8. Производственная себестоимость (1+2+3+4+5+6)	29333
9. Полная производственная себестоимость (8+7)	30000

Уровень цены изготовителя за килограмм изделие определен из расчета, что приемлемая для изготовителя рентабельность составляет 15% ($30000 : 1000 + 30000 : 1000 \times 15\%$).

Прибыль с 1 кг продукции = Цопт – Себестоимость = $34,5 - 30 = 4,5$ руб.

Далее произведём расчёт производительности труда одного рабочего до замены:

$$ПТ = 2176,32/3627,2=0,6 \text{ тонн}$$

Производительность труда одного рабочего после модернизации:

$$ПТ = 2436,19/3691,2=0,66 \text{ тонн}$$

Определим годовой экономический эффект от внедрения мероприятий по замене машины для обезглавливания и срок окупаемости затрат в пункте 3.2 данной работы.

Мероприятие 2. Предприятие ООО РК «Елисей» не использует полностью свою производственную мощность не только по причине многочисленных простоев вследствие неудовлетворительного состояния активной части основных фондов - машин и оборудования, но и в связи с отсутствием потребности в наращивании производства (по причине невысокого уровня спроса). Поэтому более разумным считается проведение мероприятий,

направленных, в первую очередь, на достижение экономии, используя имеющиеся ресурсы, а не на увеличение выпуска продукции.

В качестве одного из способов повышения эффективности использования основных средств предприятия предлагается замена фасовки рыбных салатов в стеклянной таре на жестяную №4 ($d=72,8$ мм, $D=76 (-1,0)$ мм, $H=70$ мм, вместимость 0,26л.), для чего требуется приобретение полуавтоматической укупорочной машины обеспечивающей возможность работы с банками данного типоразмера.

Наиболее приемлемым вариантом может стать Машина укупорочная (закатка крышек) ИПКС-127УЗ.

Данная машина предназначена для закатывания жестяных банок цилиндрической формы с внутренним диаметром от 50,0 до 100 мм и высотой от 20 до 125 мм. Для обеспечения возможности работы с банками различных типоразмеров в комплект поставки входят семь сменных стаканов, которые устанавливаются на подъемный столик, и семь сменных упоров.

В комплект также входят сменные стаканы и упоры для закатывания стеклянных банок цилиндрической формы объемом до 3000 мл металлическими крышками.

Основные технические характеристики оборудования:

Производительность: 600 банок/ч

Внутренний диаметр закрываемых банок: 50-100 мм

Высота банок: 20-125 мм

Толщина жести закрываемых банок: 0,22-0,25 мм

Установленная мощность: 0,55 кВт

Габаритные размеры: 650x550x1350 мм

Масса: 70 кг

Цена 98223 руб. (Поставщик ООО «ТРИОЛЬ») + доставка из Москвы обойдется в 1560 руб. (Грузоперевозчик ООО «ТрансЛогист»)

В настоящий момент рыбные салаты ООО РК «ЕлиСей» производятся в стеклянной таре объемом 250 мл. Стеклянная тара обладает рядом

преимуществ, таких как прозрачность, хорошая отмываемость и химическая стойкость стекла. Недостатками же является их хрупкость, низкая устойчивость к резким изменениям температуры и худшая теплопроводность, поэтому стеклянные банки надо прогревать несколько дольше, чем жестяные при одинаковом содержимом. К тому же стоимость стеклянной банки небольшого размера выше стоимости жестяной того же объема.

3.2 Экономическая эффективность предложенных мероприятий

Определим годовой экономический эффект от внедрения мероприятий по замене машины для обезглавливания и срок окупаемости затрат.

В результате замены годовой выпуск продукции увеличился с 2176,32 т. до 2436,19 т. Затраты на замену составили 800 тыс. руб.; производственные фонды до замены - 300 тыс. руб. Годовая сумма прибыли составляет $4,5 \times 2436190 = 10962855$ руб. со всего объема произведенной продукции.

Обобщающие показатели деятельности предприятия до и после замены оборудования представлены в таблице 3.4.

Таблица 3.4 - Показатели деятельности предприятия до и после замены оборудования

Показатели	До замены	После замены	Темп роста, %
Выпуск продукции, тыс. руб.	75083,04	84048,56	0,68
Производительность труда, тыс. руб.	0,6	0,66	10
Фондоотдача, руб	1,68	3,87	130,36
Фондорентабельность, %	25	58	132
Фондовооруженность, тыс. руб	971,517	1075,40	110,69

Таким образом, по результатам расчетов видно, что уровень фондоотдачи после модернизации принимает достаточно высокое значение данного показателя. Это означает, что на каждый рубль выручки организация делает меньше вложений в основные средства. Рост показателя фондорентабельности в динамике на 0,33 пункта характеризует более эффективное использование основных средств.

Размер дополнительной прибыли полученной после установки машины составит:

$$10962,855 - 9793,440 = 1169,415 \text{ тыс. руб.}$$

Учтем налог на прибыль и получим чистую прибыль:

$$1169,415 - (0,20 \times 1169,415) = 935,532 \text{ тыс. руб}$$

Экономический эффект от увеличения прибыли составит:

$$\text{Эф} = \Delta \text{ЧП} / \text{Затраты} = 935,532 / 800 = 1,16 \text{ руб.,}$$

Затраты на модернизацию окупятся вследствие увеличения производительности за 11 месяцев ($800000 / 935,532 = 0,85$).

Таким образом, по результатам проведенных исследований по оценке экономической эффективности мероприятий по повышению эффективности использования предприятия видно, что наиболее действенными методами повышения эффективности управления основными средствами является:

- модернизация основных средств;

В результате замены машины для обезглавливания предприятие увеличит выпуск продукции, фондоотдача увеличивается на 2,19 пункта, что говорит об эффективности предложенного мероприятия.

Экономический эффект от внедрения мероприятия 2. Рассчитаем экономическую эффективность данного предложения по исходным данным 2020 года.

Согласно налоговой декларации за 2020 год было реализовано рыбных салатов в количестве 95,9 туб. Поскольку условной банкой считается банка массой 400 гр., то объем реализованной продукции в килограммах будет равен:

$$95,9 * 1000 * 0,4 = 38360 \text{ кг.}$$

Тогда найдем объем продукции в пересчете на объем стеклбанки на 270 гр. (или 250 мл.):

$$38360 / 0,27 = 142074 \text{ банки.}$$

Для перевода количества фактически изготовленных банок (физических банок) в условные можно также воспользоваться переводным коэффициентом, рассчитываемым как отношение объема физической банки к условной:

количество физических банок умножается на переводной коэффициент. В нашем случае данный переводной коэффициент равен 0,77.

Оптовая цена стеклянной банки на 250 гр. составляет 3,5 руб., крышки твист – 1,6 руб.

Соответственно, общие затраты по фасовке рыбного салата в стеклотару составили: $142074 * (3,5 + 1,6) = 724577,4$ руб.

Цена жестяной банки на 260 мл. составляет 3,8 руб., крышки металлическая – 0,9 руб. (итого 4,7 руб. за комплект)

Для фасовки того же объема продукции понадобилось бы жестяной тары (при этом плотность рыбного салата с содержанием сухих веществ 25% равна $1,08 \text{ кг/м}^3$):

$$38360 / 1,08 / 0,26 = 136610 \text{ банок.}$$

Тогда затраты на тару:

$$136610 * 5,2 = 642067 \text{ руб.}$$

Годовая экономия от замены стеклянной тары на жестяную составят:

$$724577,4 - 642067 = 82510,4 \text{ руб.}$$

Срок окупаемости проекта по введению нового оборудования составит:

$$(98223 + 1560) / 82510,4 = 1,2 \text{ года.}$$

Также предприятие ООО РК «ЕлиСей» не создает больших запасов сырья и имеет свободные площади, которые могли бы использоваться под складские помещения. Поэтому одним из вариантов поиска дополнительных источников финансовых ресурсов может стать сдача в аренду неиспользуемых объектов основных средств, в частности, складского помещения площадью $24,6 \text{ м}^2$ по 300 руб. за 1 м^2 . Расходы по аренде данного помещения лежат на арендаторе. Эффект (доход) от сдачи данного имущества в аренду за весь год составит:

$$300 * 24,6 * 12 = 88560 \text{ руб.}$$

Поскольку на предприятии ООО РК «ЕлиСей» применяется упрощенная система налогообложения, налоговой базой которой является «доходы минус расходы», то дополнительный доход от сдачи в аренду будет облагаться также налогом в 15%. Дополнительная чистая прибыль тогда составит:

$88560 \cdot (1 - 0,15) = 75276$ рублей.

С учетом выше изложенного считаем, что цель выпускной квалификационной работы достигнута.

Проведя анализ состояния и эффективности использования основных средств в ООО РК «ЕлиСей», становится видно, что необходимо дальнейшее улучшение их использования.

В качестве мер по улучшению использования основных средств ООО РК «ЕлиСей» предлагается:

- ликвидация простоев оборудования;
- реализация излишнего неиспользованного оборудования
- уменьшение количества излишнего оборудования и быстрое вовлечение в производство неустановленного оборудования;
- совершенствование технологии производства;
- совершенствование структуры основных средств с целью повышения доли ведущих цехов в общей стоимости основных фондов;
- совершенствование организации ремонта и сокращение сроков ремонта;
- модернизации действующих машин и механизмов, ввода в действие новых основных фондов и производственных мощностей.

ЗАКЛЮЧЕНИЕ

Обобщая результаты проведённого анализа ОС, сделаем основные выводы. Первая глава была посвящена теоретическим аспектам эффективности использования ОС предприятия.

ОС – это средства труда, участвующие в производственном процессе, сохраняя при этом свою натуральную форму. ОС составляют часть материально технической базы предприятия. Срок службы ОС определяется временем и делится на группы: до 3л, от 3 до 5л, от 5 до 10л и свыше 10л. Структура ОС меняется под воздействием ряда факторов: НТП, размер предприятия, климатические условия и географические условия. ОС классифицируются на активную часть и пассивную часть. От эффективности использования ОС во многом зависят результаты деятельности предприятия. Чем больше используется ОС, тем меньше потребностей во вводе новых производственных мощностей при изменении объема производства, соответственно, прибыль предприятия будет использоваться лучше. Далее был рассмотрен алгоритм анализа использования ОС, представлены показатели ОС, которые делятся на натуральные и стоимостные. Также в процессе написания курсовой были выявлены четыре метода оценки ОС: по первоначальной стоимости, по восстановительной стоимости, по остаточной стоимости, по ликвидационной стоимости. Выяснилось, что существуют такие виды износа, как физический и моральный. Были подробно описаны формулы, благодаря которым в дальнейшем удалось оценить эффективность использования ОС предприятия, поскольку оценка является неотъемлемым элементом производственного процесса.

Анализируя деятельность предприятия можно прийти к заключению, что ООО РК «ЕлиСей», учитывая оценки по финансовому и трудовому критериям, относится к среднему предприятию по масштабу деятельности.

Валюта баланса в отчетном году получила положительное развитие – увеличилась на 16,6%, опережая темпы инфляции. Выручка от реализации за

2020 год возрастала еще более высокими темпами, чем объем совокупного капитала (134,3%). Однако, положение может ухудшиться, в связи с опережающими темпами роста затрат по отношению к выручке (144,4% > 134,3%). В структуре активов доминирует активная часть (технологическое оборудование, транспортные средства), и составляет 68%.

Отрицательное влияние на финансовую устойчивость предприятия оказывает значительный износ основных средств (39,2%), что приводит к увеличению отказов работы оборудования, росту ежегодных затрат на его капитальные и текущие ремонты, частичной утрате мощностей и в результате к их нарастающему дефициту.

Текущие активы возросли почти в полтора раза (на 48,5%). Это обусловлено общим увеличением дебиторской задолженности в 3,3 раза, в связи с переходом на новую процедуру выписки счетов юридическим лицам.

Анализ пассивного капитала показал, что основную долю в его структуре занимает собственный капитал (91,7%). Преобладание собственного капитала над заемным, позитивно характеризуют структуру источников с точки зрения их надежности и защиты от рисков (коэффициент автономии равен $0,92 > 0,5$).

Финансирование капитала, размещенного в запасах и затратах, предприятие может осуществить только с учетом привлечения краткосрочных пассивов, поскольку испытывает недостаток собственных средств. Предприятие является финансово устойчивым.

Деловая активность фирмы возросла на 15,8%, что позволяет сказать о повышении эффективности деятельности предприятия. Чистая прибыль предприятия, по сравнению с анализируемым периодом увеличилась на 23,5%.

В 2020 году, получен положительный финансовый результат, на основании приведенных данных, прибыль до налогообложения составила 36 187 тыс. руб. Но надо отметить, что положение может ухудшиться, в связи с опережающими темпами роста затрат по отношению к выручке (144,4% > 134,3%).

Размер чистой прибыли после уплаты налогов и иных аналогичных платежей возрос на 23,5%. Такое положение объясняется увеличением размера

необходимой валовой выручки, заложенной цену на отделочные материалы на 2020 год.

Рентабельность основной деятельности предприятия снижена по сравнению с предшествующим периодом, что обусловлено увеличением затрат на капитальный ремонт почти в два раза (на 90,6 %).

По мероприятию 1. Размер дополнительной прибыли полученной после установки машины составит: $10962,855 - 9793,440 = 1169,415$ тыс. руб.

Учтем налог на прибыль и получим чистую прибыль:

$$1169,415 - (0,20 \times 1169,415) = 935,532 \text{ тыс. руб}$$

Экономический эффект от увеличения прибыли составит:

$$\text{Эф} = \Delta \text{ЧП} / \text{Затраты} = 935,532 / 800 = 1,16 \text{ руб.},$$

Затраты на модернизацию окупятся вследствие увеличения производительности за 11 месяцев ($800000 / 935,532 = 0,85$).

Таким образом, по результатам проведенных исследований по оценке экономической эффективности мероприятий по повышению эффективности использования предприятия видно, что наиболее действенными методами повышения эффективности управления основными средствами является:

- модернизация основных средств;

В результате замены машины для обезглавливания предприятие увеличит выпуск продукции, фондоотдача увеличивается на 2,19 пункта, что говорит об эффективности предложенного мероприятия.

В качестве одного из способов повышения эффективности использования основных средств предприятия предлагается замена фасовки рыбных салатов в стеклянной таре на жестяную №4 ($d=72,8$ мм, $D=76$ (-1,0) мм, $H=70$ мм, вместимость 0,26л.), для чего требуется приобретение полуавтоматической укупорочной машины обеспечивающей возможность работы с банками данного типоразмера.

Наиболее приемлемым вариантом может стать Машина укупорочная (закатка крышек) ИПКС-127УЗ.

Поскольку на предприятии ООО РК «ЕлиСей» применяется упрощенная система налогообложения, налоговой базой которой является «доходы минус расходы», то дополнительный доход от сдачи в аренду будет облагаться также налогом в 15%. Дополнительная чистая прибыль тогда составит:

$$88560 * (1 - 0,15) = 75276 \text{ рублей.}$$

С учетом выше изложенного считаем, что цель выпускной квалификационной работы достигнута.

Проведя анализ состояния и эффективности использования основных средств в ООО РК «ЕлиСей», становится видно, что необходимо дальнейшее улучшение их использования.

В качестве мер по улучшению использования основных средств ООО РК «ЕлиСей» предлагается:

- ликвидация простоев оборудования;
- реализация излишнего неиспользованного оборудования
- уменьшение количества излишнего оборудования и быстрое вовлечение в производство неустановленного оборудования;
- совершенствование технологии производства;
- совершенствование структуры основных средств с целью повышения доли ведущих цехов в общей стоимости основных фондов;
- совершенствование организации ремонта и сокращение сроков ремонта;
- модернизации действующих машин и механизмов, ввода в действие новых основных фондов и производственных мощностей.

СПИСОК ИСПОЛЬЗОВАННЫХ ИСТОЧНИКОВ

1. Гражданский кодекс Российской Федерации (часть 1) от 30.11.1994 № 51-ФЗ (с изм. и доп.). URL: <http://www.consultant.ru> (дата обращения: 26.11.2020).
2. Гражданский кодекс Российской Федерации (часть 2) от 26.01.1996 г. (с изм. и доп.). URL: <http://www.consultant.ru> (дата обращения: 26.11.2020).
3. Налоговый кодекс Российской Федерации (часть 2) от 05.08.2000 № 117-ФЗ (с изм. и доп.). URL: <http://www.consultant.ru> (дата обращения: 26.11.2020).
4. Положение по бухгалтерскому учету «Учет основных средств» ПБУ 6/01» (Зарегистрировано в Минюсте РФ 28.04.2001 N 2689). Утверждено Приказом Минфина РФ от 30.03.2001 N 26н (ред. от 24.12.2010) [Электронный ресурс]// Справочно–правовая система «Консультант-Плюс».
5. Общероссийский классификатор основных средств. [Электронный ресурс]: от 26.12.1994 № 359, утвержденное Постановлением Государственного комитета Российской Федерации по стандартизации, метрологии и сертификации. // Справочная правовая система «КонсультантПлюс». – Режим доступа: <http://www.consultant.ru>
6. Бабаев, Ю.А. Бухгалтерский учет, анализ: учебник / Ю.А. Бабаев, А.М. Петров, Ж.А. Кеворкова и др. - М.: Вузовский учебник, 2017. - 240 с.
7. Блинкова, Т.Ф. Бухгалтерский финансовый учет: Учебное пособие / Т.Ф. Блинкова, Л.Г. Кочерева; Под ред. Н.А. Лытнева. - М.: Форум, 2017. - 32 с.
8. Буркова, Р.Ф. Экономика предприятия [Текст]: учеб. пособие для студентов вузов / Р.Ф. Буркова, Т.П. Дорофеева, Т.В. Фролова ; Кемеровский институт (филиал) РГТЭУ. – Кемерово: Кемеровский институт (филиал) РГТЭУ, 2017. – 248 с.
9. Васильева, Л.С. Финансовый анализ: учебное пособие. / Л.С. Васильева. - М.: КНОРУС, 2019. - 880 с.
10. Воронцова, Н.Н. Показатели оценки эффективности и интенсивности использования основных средств предприятия / Н.Н. Воронцова // Молодой ученый. - 2016. - №30. - С. 163-166.

11. Вершинина, В. В. Основные направления повышения эффективности использования основных средств / В. В. Вершинина // Академическая публицистика. С. 39-41.– № 12. – 2018. – С.125.
12. Волкова, К. В. Анализ состояния и использования основных средств предприятия / К. В. Волкова // Прогрессивные технологии развития. - №2. – 2019 - С. 63-66.
13. Горелова, Г.Ф. Методические подходы к оценке эффективности использования основных средств предприятия [Текст] /Г. Ф. Горелова//Аудитор. -2018. -№ 6. -С. 18-21.
14. Герасимова, В.Д. Анализ и диагностика финансово-хозяйственной деятельности предприятия: учебное пособие / Герасимова В.Д., Туктарова Л.Р. Москва: КноРус, 2020. - 505 с.
15. Ендовицкий, Д.А. Финансовый анализ: учебник / Ендовицкий Д.А., Любушин Н. П., Бабичева Н.Э. Москва: КноРус, 2020. - 300 с
16. Еремеева, Т. А. Показатели структуры и движения основных производственных средств [Текст] / Т. А. Еремеева, М. С. Егорова // Молодой ученый. — 2019. — №11.4. — С. 123-124.
17. Зонова, А.В. Бухгалтерский учет и анализ: Учебное пособие / А.В. Зонова, Л.А. Адамайтис. - М.: Магистр, 2018. - 416 с.
18. Ибрагимова, К.С. Повышение эффективности использования основных производственных средств / К.С. Ибрагимова // Молодой ученый. - 2017. - №1.3. - С. 41-44.
19. Каморджанова, Н.А. Бухгалтерский финансовый учет: учебное пособие / Н.А. Каморджанова, И.В. Карташова. - СПб.: Питер, 2018. - 416 с.
20. Коркина, Н. И. Анализ результатов хозяйственно-финансовой деятельности организации и ее финансового состояния: учебник для вузов / Н. И. Коркина, Н. А. Соловьева. – Красноярск: РИО КГПУ, 2019. – 108 с.
21. Митрофанова, И. А. Направления совершенствования учета и анализа эффективности использования основных средств предприятия: монография /

- И.А. Митрофанова, А.Б. Тлисов, А.Б. Тлисова. - Москва ; Берлин : ДиректМедиа, 2018. - 134 с.
22. Миславская Н. А. Бухгалтерский учет: Учебник для бакалавров / Н. А. Миславская, С. Н. Поленова. — М.: Дашков и К, 2016. — 592 с
23. Мирчук, В. Ю. Роль основных средств в повышении эффективности деятельности предприятия [Текст] / В.Ю. Мирчук//Библиотека бухгалтера и предпринимателя. - 2017. - № 1. -С. 18-21.
24. Найденова, Р.И. Финансовый менеджмент : учебное пособие / Найденова Р.И., Виноходова А.Ф., Найденов А.И. Москва : КноРус, 2020. - 208 с.
25. Полюшко, Ю. Н. Амортизационная политика как инструмент управления имуществом организации / Ю. Н. Полюшко // Экономика и управление: проблемы, решения. 2019. - № 5 (05). - С.51-55.
26. Савицкая, Г. В. Комплексный анализ хозяйственной деятельности предприятия : учебник / Г.В. Савицкая. 7-е изд., перераб. и доп. Москва : ИНФРА-М, 2020. - 608 с
27. Сигидов, Ю.И. Бухгалтерский учет и анализ. Практикум: Учебное пособие / Ю.И. Сигидов, М.С. Рыбьянцева, Н.Ю. Мороз. - М.: Инфра-М, 2018. - 259 с.
28. Толпегина, О. А. Комплексный экономический анализ хозяйственной деятельности в 2 ч. Часть 1 : учебник и практикум для вузов / О. А. Толпегина, Н. А. Толпегина. — 3-е изд., перераб. и доп. — Москва : Издательство Юрайт, 2020. — 364 с. — (Высшее образование). — ISBN 978-5-534-05185-8. — Текст : электронный // ЭБС Юрайт [сайт]. с. 158 — URL: <https://urait.ru/bcode/451595/p.158> (дата обращения: 25.11.2020).
29. Шеремет, А.Д. Анализ и диагностика финансово – хозяйственной деятельности предприятия: учебник / А.Д. Шеремет. М.: ЮНИТИ-ДАНА, 2017. - 367 с.
30. Экономический анализ: учеб. для вузов / Л.Т. Гиляровская, Г.В. Корнякова, Н.С. Пласкова / под ред. Гиляровской Л.Т. 2- е изд., доп. М.: ЮНИТИ-ДАНА, 2017. - 615 с.

ПРИЛОЖЕНИЕ А

БУХГАЛТЕРСКИЙ БАЛАНС на 31 декабря 2020 г.

Дата (число, месяц)				КОДЫ
				0710001
				31 12 2020
Организация (орган исполнительной власти) <u>ООО РК "Елисей"</u>			по ОКПО	
Идентификационный номер налогоплательщика <u>производство рыбных продуктов,</u>			ИНН	1908003022
*Вид экономической деятельности <u>переработка рыбы</u>			по ОКВЭД	
**Организационно-правовая форма/форма собственности				
ООО			по ОКФС	
Единица измерения: тыс. руб.			по ОКЕИ	384
Местонахождение (адрес) <u>655018, Республика Хакасия, г. Абакан, ул. Маяковского 1.</u>				

Наименование показателя	Коды	На 31 декабря 2020 г.	На 31 декабря 2019 г.	На 31 декабря 2018 г.
1	2	3	4	5
АКТИВ				
I. ВНЕОБОРОТНЫЕ АКТИВЫ				
Нематериальные активы	1110	8	8	-
Результаты исследований и разработок	1120	-	-	-
Незавершенное строительство	1130	1856	35185	-
Материальные поисковые активы	1140	-	-	-
Основные средства	1150	219 750	161 962	192 249
Доходные вложения в материальные ценности	1160	-	-	-
Финансовые вложения	1170	6469	-	-
Отложенные налоговые активы	1180	230	179	-
Прочие внеоборотные активы	1190	-	-	-
ИТОГО по разделу I	1100	228 313	197 334	192 249
II. ОБОРОТНЫЕ АКТИВЫ				
Запасы	1210	7 655	7 066	135 238
Налог на добавленную стоимость по приобретенным ценностям	1220	1686	9422	1236
Дебиторская задолженность (платежи по которой ожидаются более чем через 12 месяцев после отчетной даты)	1230	2 007	-	6 432
Дебиторская задолженность (платежи по которой ожидаются в течение 12 месяцев после отчетной даты)		12 654	4 413	-
Финансовые вложения (за исключением денежных эквивалентов)	1240	-	12	-
Денежные средства и денежные эквиваленты	1250	3074	851	2 018
Прочие оборотные активы	1260	-	-	-
ИТОГО по разделу II	1200	27 086	21 764	143 688
БАЛАНС	1600	255 399	219 098	335 937

* - Орган исполнительной власти заполняет строку в соответствии со следующими видами деятельности: сельское хозяйство, организации, обслуживающие сельское хозяйство, пищевая и перерабатывающая промышленность
 ** - Орган исполнительной власти строку не заполняет

Наименование показателя	Коды	На 31 декабря 2020 г.	На 31 декабря 2019 г.	На 31 декабря 2018 г.
1	2	3	4	5
ПАССИВ				
III. КАПИТАЛ И РЕЗЕРВЫ				
Уставный капитал (складочный капитал, уставный фонд, вклады товарищей)	1310	10000	10000	10000
Собственные акции, выкупленные у акционеров	1320	-	-	-
Переоценка внеоборотных активов	1340			14 106
Добавочный капитал (без переоценки)	1350	195 702	157 688	30 258
Резервный капитал	1360	-	-	-
Нераспределенная прибыль (непокрытый убыток)	1370	27 973	22 733	113 703
ИТОГО по разделу III	1300	234 259	191 005	158 434
IV. ДОЛГОСРОЧНЫЕ ОБЯЗАТЕЛЬСТВА				
Заемные средства	1410			56 773
Отложенные налоговые обязательства	1420	326	202	-
Оценочные обязательства	1430	-	-	-
Прочие обязательства	1450			1 411
ИТОГО по разделу IV	1400	326	202	58 184
V. КРАТКОСРОЧНЫЕ ОБЯЗАТЕЛЬСТВА				
Заемные средства	1510	1779	9 706	96 160
Кредиторская задолженность	1520	19 035	18 185	23 159
Доходы будущих периодов	1530	-	-	-
Оценочные обязательства	1540	-	-	-
Прочие обязательства	1550	-	-	-
ИТОГО по разделу V	1500	20 814	27 891	119 319
БАЛАНС	1700	255 399	219 098	335 937

Руководитель _____ (подпись) _____ (расшифровка подписи) Главный бухгалтер _____ (подпись) _____ (расшифровка подписи)

ПРИЛОЖЕНИЕ Б

ОТЧЕТ О ФИНАНСОВЫХ РЕЗУЛЬТАТАХ

За 12 месяцев 2020 г.

	Коды
Форма № 2 по ОКУД	0710002
Дата (год, месяц, число)	2020 12 31
Организация (орган исполнительной власти, ООО РК "Елисей" _____ по ОКПО	
Идентификационный номер налогоплательщика _____ ИНН	1908003022
*Вид деятельности переработка рыбы и рыбной продукции _____ по ОКВЭД	
**Организационно-правовая форма/форма собственности _____	
ООО _____ по ОКФС/ОКФС	
Единица измерения: тыс. руб. _____ по ОКЕИ	384

Показатель		За 12 месяцев 2020 г.	За 12 месяцев 2019 г.
наименование	код		
<i>1</i>	<i>2</i>	<i>3</i>	<i>4</i>
Выручка	2110	168 507	125 489
Себестоимость продаж	2120	-132320	-91654
Валовая прибыль (убыток)	2100	-36187	-33835
Коммерческие расходы	2210	-	-
Управленческие расходы	2220	-	-
Прибыль (убыток) от продаж	2200	-36187	-33835
Доходы от участия в других организациях	2310	-	-
Проценты к получению	2320	-	50
Проценты к уплате	2330	-788	-20
Прочие доходы	2340	22 849	18 985
Прочие расходы	2350	-21917	-22323
Прибыль (убыток) до налогообложения	2300	36331	30527
Текущий налог на прибыль	2410	-8282	-7728
в т.ч. постоянные налоговые обязательства (активы)	2421	-	-
Изменение отложенных налоговых обязательств	2430	182	102
Изменение отложенных налоговых активов	2450	52	138
Прочее	2460	-53	179
Чистая прибыль (убыток)	2400	27972	22656

* - Орган исполнительной власти заполняет строку в соответствии со следующими видами деятельности: сельское хозяйство, организации, обслуживающие сельское хозяйство, пищевая и перерабатывающая промышленность
 ** - Орган исполнительной власти строку не заполняет

МИНИСТЕРСТВО ОБРАЗОВАНИЯ И НАУКИ РОССИЙСКОЙ ФЕДЕРАЦИИ

Федеральное государственное автономное
Образовательное учреждение высшего образования

ХТИ - филиал СФУ

ВЫПУСКНАЯ КВАЛИФИКАЦИОННАЯ РАБОТА

На тему: «Формирование и эффективность использования основных средств
предприятия в современных условиях на примере РК «Елисей»

Студентка: Поротькина Виктория Александровна

Научный руководитель: Прокопева Евгения Леонидовна, к.э.н., доцент

Абакан, 2021

Цель выпускной квалификационной работы – состоит в оценке эффективности использования основных средств и проведении их анализа, выявлении резервов повышения эффективности их использования, а также в разработке рекомендаций по совершенствованию.

Основные задачи выпускной квалификационной работы:

- рассмотреть теоретические основы эффективности использования основных средств предприятия;
- провести анализ финансово-хозяйственной деятельности компании ООО РК «Елисей»
- предложить пути повышения эффективности использования основных средств компании ООО РК «Елисей».

Объект исследования в выпускной квалификационной работе – ООО РК «ЕлиСей» город Абакан.

Предмет исследования – основные средства предприятия и эффективность их использования..

Основные средства: Классификация





*Искусство
делать вкусно!*

Объект исследования – ООО РК «ЕлиСей» город Абакан

Ассортимент составляет более 450 наименований - осётр, сельдь, горбуша, камбала речная, сёмга, окунь, сом, щука, налим, сайра, икра. Вся продукция реализуется в городах Республики Хакасия, во всех регионах юга Красноярского края, в том числе и в г. Кызыл (Республика Тува).

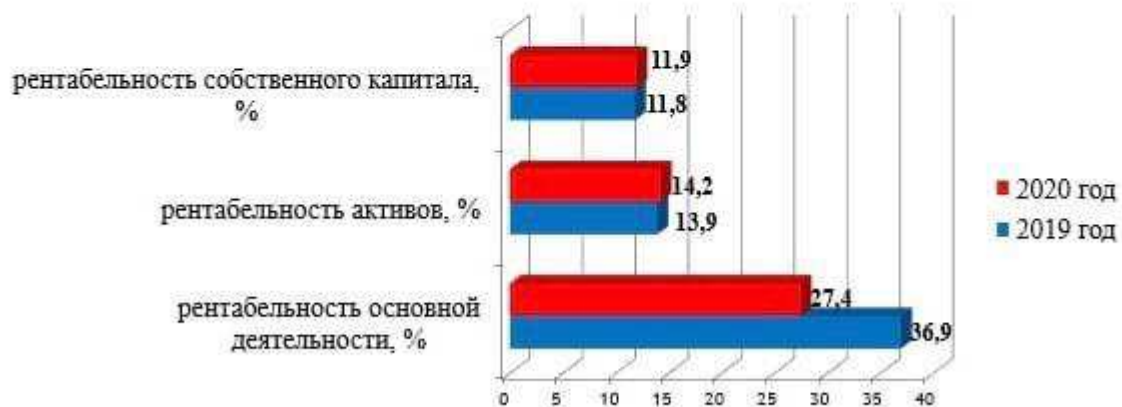


Показатели финансовых результатов ООО РК «ЕлиСей»

Показатели	2019 год	2020 год	Отклонения	
	Сумма, тыс. руб.	Сумма, тыс. руб.	Сумма, тыс. руб.	Прирост (снижение) %
Выручка от реализации продукции	125 489	168 507	43 018	34,3
Полная себестоимость	91 654	132 320	40 666	44,4
Прибыль (убыток) от реализации	33 835	36 187	2 352	7
Прочие доходы	18	3 160	3 142	17456
Прочие расходы	-3 306	-3 016	290	-8,8
Прибыль (убыток) до налогообложения	30 527	36 331	5 804	19
Налоги	7 728	8 282	554	7,2
Чистая прибыль	22 656	27 972	5 316	23,5

Показатели рентабельности ООО РК «ЕлиСей»

Наименование показателя	2019 год	2020 год	Отклонения
Рентабельность основной деятельности, %	36,9	27,4	-9,5
Рентабельность активов, %	13,9	14,2	0,3
Рентабельность собственного капитала, %	11,8	11,9	0,1



Расчет коэффициентов финансовой устойчивости
ООО РК «ЕлиСей»

Показатели	2019 год	2020 год	Отклонение	Нормативное значение
Коэффициент автономии	0,87	0,92	0,05	> 0.5
Коэффициент обеспеченности запасов	-0,38	0,99	1,37	>0.6
Коэффициент обеспеченности оборотных активов	-0,29	0,22	0,51	>0.1
Коэффициент маневренности	-0,03	0,03	0,06	>0.3-0.5

Анализ коэффициентов ликвидности ООО РК «ЕлиСей»

Наименование коэффициента	2019 год	2020 год	Отклонение	Нормативное значение
Коэффициент абсолютной ликвидности	0,03	0,15	0,12	> 0,1
Коэффициент критической ликвидности	0,19	0,76	0,57	0,8
Коэффициент текущей ликвидности	0,78	1,3	0,52	1,5

Показатели движения основных средств ООО РК «Елисей»

Показатели	Ед. изм.	2019 год		2020 год		Отклонения		
		Всего	В т.ч. акт. Часть	Всего	В т.ч. акт. Часть	Всего сумма	В т.ч. акт. Часть	Всего %
Основные средства всего:	Тыс. руб.	292 655	235 461	361 682	296 476	69 027	61 015	23,6
Начисленный взнос всего:	Тыс. руб.	130 693	110 135	141 932	119 847	11 239	9 712	8,6
Коэффициент износа	%	44,7	46,8	39,2	40,4	-5,5	-6,4	-12,3
Коэффициент годности	%	55,3	53,2	60,8	59,6	5,5	19,2	9,9
Коэффициент обновления	%	13,4	-	21,4	-	-	-	8
Коэффициент выбытия	%	0,7	-	2,9	-	-	-	2,2

БАЛАНС РАБОЧЕГО ВРЕМЕНИ ЕДИНИЦЫ ОБОРУДОВАНИЯ

Показатели	До замены		После замены	
	Дни	Часы	Дни	Часы
1. Календарный фонд рабочего времени	365	5840	365	5840
2. Выходные и праздничные дни	111	1792	111	1792
3. Номинальный фонд времени	254	4064	254	4064
4. Плановые простои: капитальный ремонт	18	288	15	192
текущий ремонт	9,3	148,8	8,3	123,2
внутрисменные простои и остановки				
5. Эффективный фонд времени	226,7	3627,2	230,7	3691,2

**ПОКАЗАТЕЛИ ДЕЯТЕЛЬНОСТИ ПРЕДПРИЯТИЯ ДО И ПОСЛЕ
ЗАМЕНЫ ОБОРУДОВАНИЯ**

Показатели	До замены	После замены	Темп роста, %
Выпуск продукции, тыс. руб.	75083,04	84048,56	0,68
Производительность труда, тыс. руб.	0,6	0,66	10
Фондоотдача, руб	1,68	3,87	130,36
Фондорентабельность, %	25	58	132
Фондовооруженность, тыс. руб	971,517	1075,40	110,69

**В КАЧЕСТВЕ МЕР ПО УЛУЧШЕНИЮ ИСПОЛЬЗОВАНИЯ
ОСНОВНЫХ СРЕДСТВ ООО РК «ЕЛИСЕЙ» ПРЕДЛАГАЕТСЯ:**

- ликвидация простоев оборудования;
- реализация излишнего неиспользованного оборудования
- уменьшение количества излишнего оборудования и быстрое вовлечение в производство неустановленного оборудования;
- совершенствование технологии производства;
- совершенствование структуры основных средств с целью повышения доли ведущих цехов;
- совершенствование организации ремонта и сокращение сроков ремонта;
- модернизации действующих машин и механизмов, ввода в действие новых основных фондов и производственных мощностей.

Благодарю за внимание!

ПОСЛЕДНИЙ ЛИСТ
ВЫПУСКНОЙ КВАЛИФИКАЦИОННОЙ РАБОТЫ

Квалификационная работа выполнена мной самостоятельно.
Использованные в работе материалы и концепции из опубликованной научной литературы и других источников имеют ссылки на них.

Отпечатано в 1 экземпляре.

Список используемых источников 50 наименований.

Один экземпляр сдан на кафедру.

«___» _____ 2021 г.
дата

_____ В.А. Поротькина

Федеральное государственное автономное
образовательное учреждение высшего образования
«СИБИРСКИЙ ФЕДЕРАЛЬНЫЙ УНИВЕРСИТЕТ»

Хакасский технический институт – филиал ФГАОУ ВО
«Сибирский федеральный университет»
институт
«Экономика и гуманитарные дисциплины»
кафедра

УТВЕРЖДАЮ
зав. кафедрой ЭиГД
Т.Б. Коняхина
подпись инициалы, фамилия
« 14 » 06 2021 г.

БАКАЛАВРСКАЯ РАБОТА

38.03.02 Менеджмент
код – наименование направления

Формирование и эффективность использования основных средств
предприятия в современных условиях
тема

Руководитель

14.06.21 доцент, к.э.н.
подпись, дата должность, ученая степень

Е.Л. Прокопьева
инициалы, фамилия

Выпускник

14.06.21
подпись, дата

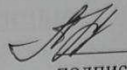
В.А. Поротькина
инициалы, фамилия

Абакан 2021

Продолжение титульного листа бакалаврской работы по теме
Формирование и эффективность использования основных средств
предприятия в современных условиях

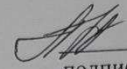
Консультанты по
разделам:

Теоретическая часть
наименование раздела

 14.06.21
подпись, дата


Е.Л. Прокопьева
инициалы, фамилия

Аналитическая часть
наименование раздела

 14.06.21
подпись, дата

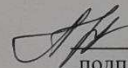
Е.Л. Прокопьева
инициалы, фамилия

Проектная часть
наименование раздела

 14.06.21
подпись, дата

Е.Л. Прокопьева
инициалы, фамилия

Нормоконтролер

 14.06.21
подпись, дата

Е.Л. Прокопьева
инициалы, фамилия