

Федеральное государственное автономное образовательное учреждение
высшего образования
«**СИБИРСКИЙ ФЕДЕРАЛЬНЫЙ УНИВЕРСИТЕТ**»

ЛЕСОСИБИРСКИЙ ПЕДАГОГИЧЕСКИЙ ИНСТИТУТ –
филиал Сибирского федерального университета

Кафедра базовых дисциплин

УТВЕРЖДАЮ
Заведующий кафедрой
_____ С.В. Мамаева
подпись инициалы, фамилия
« _____ » _____ 2021 г.

БАКАЛАВРСКАЯ РАБОТА

49.03.01 Физическая культура
код-наименование направления

МЕТОДИКА ОРГАНИЗАЦИИ ВОСПИТАТЕЛЬНОЙ РАБОТЫ В СПОРТИВНОМ ЛАГЕРЕ

Руководитель	_____	<u>доцент, канд. пед. наук</u>	<u>О.Б.Лобанова</u>
	подпись, дата	должность, ученая степень	инициалы, фамилия
Выпускник	_____		<u>П.В.Гуляев</u>
	подпись, дата		инициалы, фамилия

Лесосибирск 2021

Продолжение титульного листа БР по теме: «Методика организации воспитательной работы в спортивном лагере»

Консультанты по
разделам:

_____	_____	_____
наименование раздела	подпись, дата	инициалы, фамилия
_____	_____	_____
наименование раздела	подпись, дата	инициалы, фамилия

Нормоконтролер

подпись, дата

А.В. Рубцов

инициалы, фамилия

РЕФЕРАТ

Выпускная квалификационная работа по теме «МЕТОДИКА ОРГАНИЗАЦИИ ВОСПИТАТЕЛЬНОЙ РАБОТЫ В СПОРТИВНОМ ЛАГЕРЕ» содержит 53 страницы текстового документа, 44 использованных источника.

ВОСПИТАТЕЛЬНАЯ РАБОТА, МЕТОДИКА, МЕТОДИКА ВОСПИТАТЕЛЬНОЙ РАБОТЫ, СПОРТИВНЫЙ ЛАГЕРЬ.

Актуальность. **Важной составляющей летнего отдыха является организация воспитательной работы в спортивных лагерях** независимо от специализации и ведомственной принадлежности. Именно спортивные лагеря призваны обеспечивать не только полноценный отдых и оздоровление детей, но и повышение уровня общей физической подготовки в каникулярное время.

Цель исследования – охарактеризовать методику организации воспитательной работы в спортивном лагере (на примере спортивного лагеря «Салют»).

Объект исследования – воспитательная работа в спортивном лагере. Предмет исследования – методика воспитательной работы в спортивном лагере (на примере работы спортивного лагеря «Салют»).

В результате анализа научно-педагогической литературы в работе раскрыта сущность воспитательной работы в спортивном лагере, определены основные направления воспитательной работы в спортивном лагере, охарактеризовано содержание методики воспитательной работы в спортивном лагере; обобщен опыт работы спортивного лагеря «Салют» и проанализирована методика воспитательной работы в спортивном лагере «Салют».

СОДЕРЖАНИЕ

Введение.....	5
1 Теоретические основы организации воспитательной работы в спортивном лагере.....	8
1.1 Сущность воспитательной работы в спортивном лагере.....	8
1.2 Направления воспитательной работы в спортивном лагере.....	15
2 Методические основы организации воспитательной работы в спортивном лагере.....	26
2.1 Содержание методики воспитательной работы в спортивном лагере.....	26
2.2 Анализ методики организации воспитательной работы в спортивном лагере «Салют»	36
Заключение.....	47
Список использованных источников.....	49

ВВЕДЕНИЕ

Сегодня государство уделяет значительное внимание организации оздоровительной и спортивной работы. Об этом свидетельствуют государственные документы: Федеральный закон «Об образовании в Российской Федерации» (2012)[38]; Положение о Всероссийском физкультурно–спортивном комплексе «Готов к труду и обороне» (ГТО) (2014) [6]; Федеральный закон «О физической культуре и спорте в Российской Федерации» (2007)[36]; «Стратегия развития молодежи Российской Федерации на период до 2025 г.»(2014)[31]и др. Важной составляющей летнего отдыха является организация воспитательной работы в спортивных лагерях независимо от специализации и ведомственной принадлежности. Именно лагеря призваны обеспечивать полноценный отдых и оздоровление детей, решать проблемы их развития и воспитания в каникулярное время. Эти положения отражены в Федеральном Законе «Об основных гарантиях прав ребенка в Российской Федерации»(2004), где отмечается, что отдых детей и их оздоровление предполагает организацию мероприятий, обеспечивающих охрану и укрепление здоровья детей, занятие их физической культурой, спортом и туризмом» [37].В Законе РФ «Об образовании в РФ» (2012) отмечается, что в период каникул могут организовываться физкультурно-спортивные лагеря[38].

В условиях спортивного лагеря существуют возможности для организации разных видов деятельности: коммуникативной, спортивной, трудовой, эстетической, познавательной, образовательной, что подтверждается многочисленными исследованиями (А.Б.Абрамчук [1], Н.Ю.Антипова [2], А.А.Данилков [9], М.А.Иваненко [14], Г.Г.Кругликова [16], Г.В.Сорокоумова [30] и др.). В связи с этим актуальность выбора темы исследования «Методика организации воспитательной работы в спортивном лагере»не вызывает сомнений.

Цель исследования – охарактеризовать методику организации воспитательной работы в спортивном лагере (на примере спортивного лагеря «Салют»).

Объект исследования – воспитательная работа в спортивном лагере

Предмет исследования – методика воспитательной работы в спортивном лагере (на примере работы спортивного лагеря «Салют»).

Для достижения цели поставлены следующие задачи:

1. Раскрыть сущность воспитательной работы в спортивном лагере.
2. Определить направления воспитательной работы в спортивном лагере.
3. Охарактеризовать содержание методики воспитательной работы в спортивном лагере.
4. Проанализировать методику организацию воспитательной работы спортивного лагеря «Салют».

Методы исследования: анализ научно-педагогической литературы по теме исследования, наблюдение, обобщение, систематизация.

База исследования: Муниципальное бюджетное учреждение «Спортивный лагерь «Салют» (село Верхнепашино, Енисейский район Красноярского края).

Апробация и внедрение результатов исследования осуществлялось посредством публикации основных положений и выводов исследования; выступления на внутривузовской научно-практической конференции «Современное педагогическое образование: теоретический и прикладной аспекты» (апрель 2021 г.).

Практическая значимость исследования состоит в том, что в работе проанализированы и систематизированы материалы по методическим аспектам воспитательной работы в спортивных лагерях, также представленный материал могут использовать студенты при подготовке к занятиям, при написании рефератов, курсовых и выпускных квалифицированных работ.

Структура работы: выпускная квалификационная работа состоит из введения, двух глав, заключения, списка использованных источников, включающего 44 источника.

1 ТЕОРЕТИЧЕСКИЕ ОСНОВЫ ОРГАНИЗАЦИИ ВОСПИТАТЕЛЬНОЙ РАБОТЫ В СПОРТИВНОМ ЛАГЕРЕ

1.1. Сущность воспитательной работы в спортивном лагере

Важность воспитательной и оздоровительной работы в каникулярное время подчеркивается многими исследователями (Т.С.Ерохина [11], Е.Н.Папуша [23], С.В.Тетерский [33], А.Т.Черных [42] и др.).

Современные социокультурные условия требуют пересмотра подходов к организации и проектированию воспитательной работы в летних оздоровительных и спортивных лагерях, что продиктовано необходимостью совершенствования организации детского досуга и отдыха, важностью обеспечения условий для использования каникулярного времени в интересах всестороннего развития личности каждого ребенка. Детские оздоровительные и спортивные лагеря имеют значительный воспитательный потенциал, который способен обеспечить восстановление детей после учебного года, позволяет учитывать все аспекты каникулярного времени.

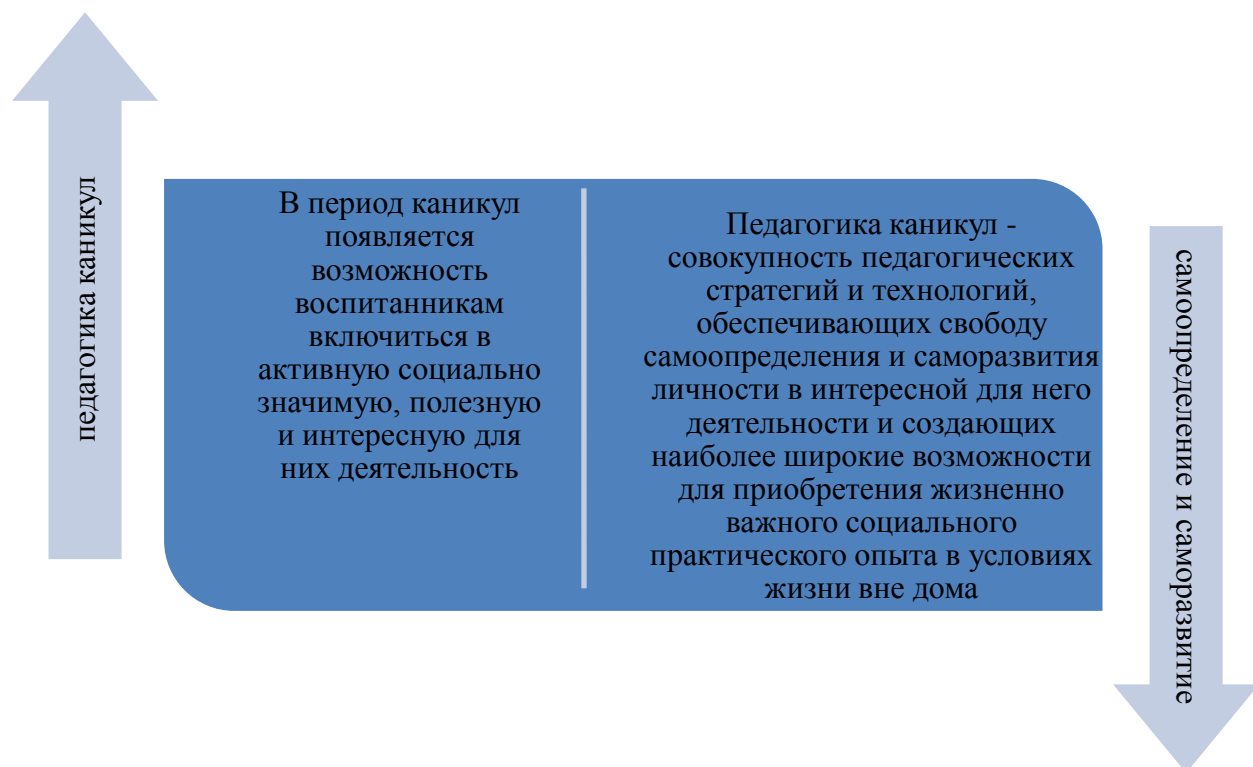


Рисунок –1 Сущность педагогики каникул [7]

В пространстве каникул на базе основных ценностей – свободы и интереса – разворачиваются неформальные педагогические деятельности сотрудничества, сотворчества и межличностного общения. Основа педагогики каникул - творчество и совместность [7].

Сегодня детский отдых регламентирован государственными документами рис. 2.

Государственный документ	<ul style="list-style-type: none">•Выдержки из документа, касающиеся организации оздоровительной работы в каникулярное время
В Федеральный Закон «Об основных гарантиях прав ребенка в Российской Федерации» (2004)	<ul style="list-style-type: none">•совокупность мероприятий, обеспечивающих развитие творческого потенциала детей, охрану и укрепление их здоровья, профилактику заболеваний у детей, занятие их физической культурой, спортом и туризмом, формирование у детей навыков здорового образа жизни, соблюдение ими режима питания и жизнедеятельности в благоприятной окружающей среде при выполнении санитарно-гигиенических и санитарно-эпидемиологических требований» [37].
Стратегия развития молодежи Российской Федерации на период до 2025 г.	<ul style="list-style-type: none">•развитие индустрии отдыха и оздоровления молодежи в каникулярное время и во время летнего отдыха основывается на системе спортивно-оздоровительных лагерей [31].
Федеральный закон «О физической культуре и спорте в Российской Федерации» (2007)	<ul style="list-style-type: none">•установлены правовые, организационные, экономические и социальные основы деятельности физкультурно-спортивных организаций, определены принципы государственной политики в области физической культуры и спорта в Российской Федерации и олимпийского движения [36]

Рисунок – 2 Государственные документы о важности организации оздоровительной работы в каникулярное время

В Федеральном законе «Об образовании в Российской Федерации» категория «воспитание» определяется как–деятельность, направленная на развитие личности, создание условий для самоопределения и социализации

обучающегося на основе социокультурных, духовно-нравственных ценностей и принятых в обществе правил и норм поведения в интересах человека, семьи, общества и государства [38, статья 2].

Когда мы говорим о конкретной практической деятельности педагога, мы приходим к понятию «воспитательная работа», которая реализуется посредством форм и методов организации воспитания и жизнедеятельности детей. Одной из задач нашего исследования является определение сущностных характеристик воспитательной работы как вида деятельности педагога, тренера, вожатого. Воспитательная работа как педагогическая категория представляет интерес для педагогов-практиков, ученых, общественных деятелей. Существует достаточно большое количество подходов к определению сущности воспитательной работы на рис. 3.

<i>Курочкин Н.И.</i>	<ul style="list-style-type: none">• Воспитательная работа – это педагогическая деятельность, направленная на организацию воспитательной среды и управления разнообразными видами деятельности воспитанников с целью решения задач гармоничного развития личности [17]
<i>Коджастирова Г.М.</i>	<ul style="list-style-type: none">• Целенаправленная деятельность по организации жизнедеятельности взрослых и детей, ставящая своей целью создание условий для полноценного развития личности. Через В.р. реализуется воспитательный процесс [15]
<i>Шмырева Н.А.</i>	<ul style="list-style-type: none">• Вид педагогической деятельности, направленный на организацию воспитательной среды и управления разнообразными видами деятельности школьников с целью решения вопросов гармоничного развития личности учащегося [44]
<i>Мосолова С.А.</i>	<ul style="list-style-type: none">• Воспитательная работа – процесс воздействия на обучающегося, позволяющий создать благоприятную среду для формирования воспитания, подготовки личности к различным видам деятельности, а также к выполнению разнообразных социальных ролей [21]
<i>Виноградова Н.А.</i>	<ul style="list-style-type: none">• Воспитательная работа – Профессиональная деятельность по организации воспитательного процесса в образовательном учреждении и социуме, которая предполагает выбор форм и методов воспитания детей в соответствии с поставленными воспитательными задачами и сам процесс их реализации [5]

Рисунок – 3 Подходы отечественных ученых к определению воспитательной работы

Важное место организация воспитательной работы занимает в спортивном лагере.

В педагогическом энциклопедическом словаре «лагерь» определяется как оздоровительное учреждение дополнительного образования детей, действующее во время летних и зимних каникул [8, с.131].

В.М.Полонский определяет детский лагерь – как временное учреждение, реализующее задачи по воспитанию и отдыху детей и подростков в летнее или зимнее время [26, с.125].

Спортивный лагерь представляет собой учреждение для занимающихся в детско-юношеских, молодёжных спортивных школах, спортивных секциях и учебных заведений. Организуется на время летних и зимних каникул учащихся и спортсменов. В содержание работы входит оздоровительные мероприятия, организация активного отдыха учебно-тренировочные занятия по видам спорта, подготовка спортсменов к предстоящему соревновательному сезону. Можно отметить большую пользу детских спортивных лагерей для ребенка, как для его физического развития, так и психоэмоционального [24, с. 255].

Спортивный лагерь является разновидностью оздоровительного лагеря, который, по мнению Г.В.Хвороновой, является учреждением дополнительного образования детей и представляет собой наиболее массовую форму организации свободного времени и отдыха в период школьных каникул [40].



Рисунок – 4 Факторы, влияющие на организацию процесса воспитания в спортивном лагере

Педагогический потенциал спортивного лагеря обусловлен рядом факторов рис. 5.

Эти факторы необходимо учитывать, так как они позволяют выстроить эффективный летний досуг юных спортсменов, организовать целенаправленную физическую подготовку, нейтрализовать негативные факторы влияющие на организацию воспитательной работы в спортивном лагере, спроектировать многоуровневые партнерства детей и взрослых, обеспечить включение детей в разнообразные виды и формы деятельности, обусловленные новыми для детей социальными ролями.

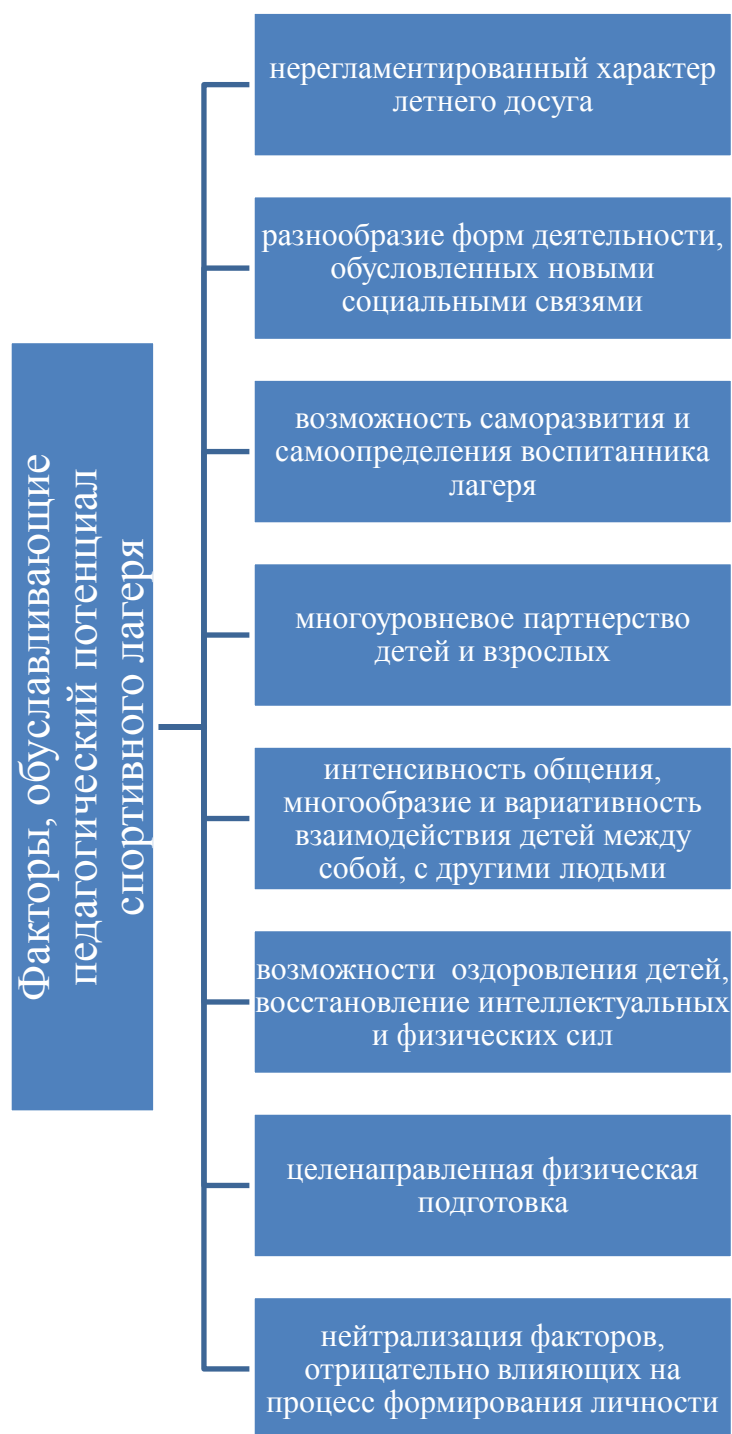


Рисунок – 5 Факторы, обуславливающие педагогический потенциал спортивного лагеря

Схематично управленческий цикл воспитательной работы в спортивном лагере представлен на рис.6.



Рисунок – 6 Управленческий цикл воспитательной работы в спортивном лагере

При обосновании содержания воспитательной работы в детских спортивных лагерях нами на основе анализа научно-педагогической литературы были выявлены особенности, влияющие на успешность педагогической деятельности в целом:

- контингент участников спортивного лагеря (психолого-педагогические особенности, уровни познавательной активности, нравственной воспитанности и др.);
- особенности коллектива и его состава (возраст, пол, социальная группа)
- особенности педагогического коллектива (опыт, уровень квалификации, укомплектованность, стили общения и др.)
- особенности воспитательной работы спортивного лагеря (какие идеи лежат в основе воспитательной работы, программы воспитания, программы физкультурно-оздоровительной работы).

Таким образом, в своем исследовании мы будем опираться на определение Н.А.Шмыревой, которая под воспитательной работой понимает особый вид педагогической деятельности, направленный на организацию воспитательной среды и управления разнообразными видами деятельности школьников с целью решения вопросов гармоничного развития личности учащегося.

1.2 Направления воспитательной работы в спортивном лагере

Летние каникулы составляют значительную часть свободного времени детей и подростков, в связи с этим важно организовать социально-ориентированный досуг школьников. Если речь идет о детях, которые занимаются спортом или хотят улучшить свои физкультурные показатели, одной из форм организации летнего досуга может стать спортивный лагерь. В рамках работы детского спортивного лагеря организуются не только тренировочные сборы, но и разноплановая воспитательная работа. Детский спортивно-оздоровительный лагерь – это место, где эффективно построена педагогическая работа по самоопределению личности ребенка через включение его в спортивную и творческую деятельность, а также организовано экологические, патриотическое, гражданское воспитание. Способствует этому создание комфортной психолого-педагогической среды для каждого ребенка[18].

Воспитательная работа в спортивном лагере проводится на всем протяжении смен. В начале каждой смены проводится общее собрание лагеря, на котором знакомят с обслуживающим персоналом, педагогами и начальником лагеря, проводятся инструктажи по технике безопасности поведения в лагере. Отдыхающие знакомятся с распорядком дня.

Можно выделить следующие направления воспитательной работы в спортивном лагере [16],[32], [34], [42] и др.:

- досуговая деятельность;
- спортивные и тренировочные занятия;
- оздоровительная работа;
- гражданско-патриотическое направление;
- эколого-туристическое направление.

Дадим характеристику каждому направлению воспитательной работы.

Досуговая деятельность организуется силами педагогического коллектива оздоровительно-спортивного лагеря [29]. Задачи досуговой

деятельности: вовлечение детей в различные формы организации досуга; развитие временного детского коллектива (отряда).

Спектр форм досуга достаточно широк:

- интеллектуальные конкурсы;
- конкурсы самодеятельности;
- веселые старты;
- день рыбака;
- день физкультурника;
- учебные экскурсии;
- походы;
- собрания команды;
- обсуждение той или иной тренировочной деятельности;
- встречи со спортсменами, достигшими высших достижений;
- кинолектории;
- игры и др.

В первую очередь это игры, которые соединяют в себе элементы разных видов деятельности рис. 7.

игры на знакомство	<ul style="list-style-type: none"> • проводятся в первые дни смены, направлены на знакомство детей и вожатых друг с другом
игры на взаимодействие	<ul style="list-style-type: none"> • проводятся после того, как дети познакомились, но еще не вошли в стадию команды и общаются по группам;
игры на сплочение	<ul style="list-style-type: none"> • проводятся для объединения детского коллектива в крепкую команду, идущую к одной цели
игры на снятие эмоционального напряжения	<ul style="list-style-type: none"> • чаще всего проводятся в случае кризисов в отряде (поражение на соревнованиях, конфликт в коллективе)
ролевые игры	<ul style="list-style-type: none"> • игры, к которым ребенок может почувствовать себя в той или иной роли, научиться в ней взаимодействовать, понимать других детей или просто развлечься
развивающие игры	<ul style="list-style-type: none"> • на внимательность, логику, мышление, сообразительность, реакцию и тд
игры «пятиминутки»	<ul style="list-style-type: none"> • проводятся для смены деятельности, либо помогают занять отряд в ожидании мероприятия или обеда
игры с залом	<ul style="list-style-type: none"> • проводятся для того чтобы дети «встряхнулись», пошумели и продолжили спокойно смотреть представление
игры розыгрыши	<ul style="list-style-type: none"> • небольшие развлекательные игры-шутки для поднятия настроения
спортивные игры	<ul style="list-style-type: none"> • подходят для снятия эмоционального напряжения, развивают физическую активность
игры в автобусе	<ul style="list-style-type: none"> • проводятся в дорогу, чтобы дети легко и непринужденно перенесли переезд

Рисунок – 7 Виды игр

В общелагерных мероприятиях принимают участие юные спортсмены и сами преподаватели. Организация творческого пространства дает возможность реализовать свои способности, либо определиться в каком – либо направлении

деятельности. Реализация данного направления происходит с помощью комплекса мероприятий, направленных на положительное отношение к общечеловеческим ценностям, нормам коллективной жизни, развитие гражданской и социальной ответственности за самого себя, общества и государства.

Еще одно направление воспитательной работы - спортивные и тренировочные занятия.

Вся спортивная работа в лагере проводится тренерами.

В рамках этого направления проводятся соревнования по (футболу, волейболу, баскетболу, теннису и т.д.). Кроме того, организуются эстафеты, товарищеские матчи, спартакиады и др. [12]

Спортивные соревнования, веселые эстафеты, спортивные праздники развивают у детей ловкость и смекалку, помогают им развивать различные двигательные способности и реализуют потребность детей в двигательной активности, приобщают воспитанников к здоровому образу жизни [41]. Для максимального достижения результата при проведении спортивных мероприятиях присутствует дух соревнования и реализуется принцип поощрения. Сегодня это актуально в связи с введением комплекса ГТО [4], [6].

Тренировочные занятия ставят своей задачей прямое воспитательное воздействие на личность спортсмена, чувство ответственности перед тренером и командой. Это направление способствует развитию основных физических качеств: быстрота, сила, выносливость, ловкость, гибкость. Важная роль отводится специальной физической подготовке юных спортсменов и обязательно технической и тактической подготовке в избранном виде спорта, спортивные игры на стадионе, спортивной площадке (футбол, волейбол, теннис, пионербол, бадминтон), подвижные игры на свежем воздухе [13, с.102].Необходима также сдача нормативов как в начале и в конце смены, так и промежуточная, чтоб отследить эффективность тренировочной программы и включенность всех детей в тренировочный процесс[27]. Физическое воспитание в спортивном лагере имеет специфические особенности, которые

следует учитывать при организации физкультурно-оздоровительных и спортивно-массовых мероприятий рис. 8.

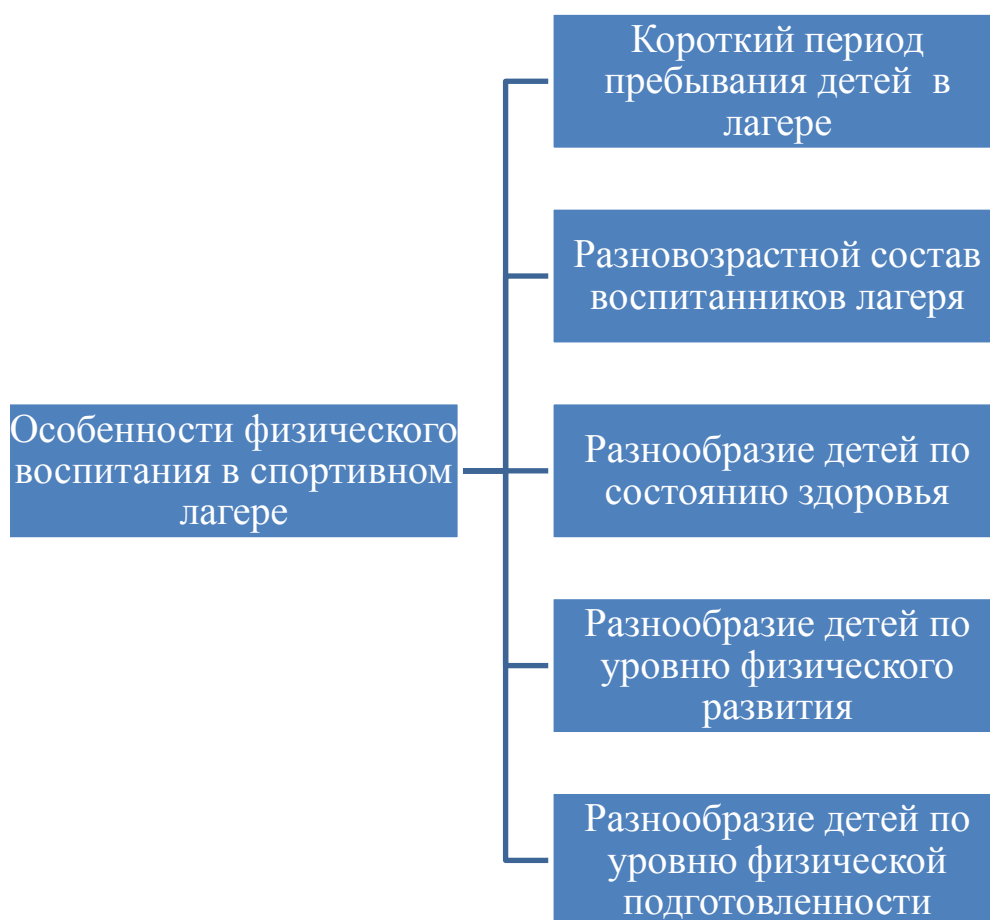


Рисунок – 8 Специфические особенности физического воспитания в спортивном лагере

Физическое воспитание в лагере решает широкий спектр задач, для решения которых необходимо обеспечить участникам лагеря погружение в атмосферу физической культуры и спорта через общение с успешными спортсменами, квалифицированными тренерами, представителями спортивных функционеров рис. 9.



Рисунок – 9 Задачи физического воспитания в условиях спортивного лагеря

Следующее направление воспитательной работы - оздоровительные мероприятия.

Оздоровительная работа проводится тренерами, воспитателями спортивного лагеря. Оздоровление обеспечивается полноценным питанием, закаливанием, ежедневной утренней зарядкой, спортивными мероприятиями. В спортивном лагере это одно из важнейших и целеполагающих направлений, оно формирует сознательное и ответственное отношение к собственному здоровью и здоровью окружающих, создает целенаправленное желание добиться спортивного результата и подходить осознанно к тренировочному процессу, формирует способности выстроить деятельность, направленную на повышение качества жизни[32]. Исходя из данной необходимости и важности физического воспитания, в спортивных лагерях создается целостная система по

данному направлению, которая предусматривает различные аспекты[43](рис. 10)



Рисунок – 10 Аспекты формирования здорового образа жизни в условиях спортивного лагеря[22].

Это направление важно, как для начинающих спортсменов, так и для опытных. Оно напрямую связано с режимом дня и отслеживания эффективности его соблюдения. Выработка и реализация индивидуальной программы охраны здоровья. Создания условий для организованного отдыха

детей. Укрепления здоровья, содействие полноценному физическому и психическому развитию. Включает в себя утреннюю зарядку, игры на свежем воздухе, витаминизация, походы, процедуры закаливания спортивные праздники и дни здоровья, систематические водные процедуры;

Реализация гражданско-патриотического направления воспитательной работы спортивного лагеря обусловлено процессом подготовки подрастающего поколения к функционированию и взаимодействию в условиях демократического общества, к инициативному труду, участию в управлении социально ценными делами, к реализации прав и обязанностей, а также укрепления ответственности за свой политический, нравственный и правовой выбор, за максимальное развитие своих способностей в целях достижения жизненного успеха. Гражданско-патриотическое воспитание способствует становлению и развитию личности, обладающей качествами гражданина и патриота своей страны[9].

Реализация эколого-туристического направления позволяет создавать условия для активного, развивающего отдыха, для экологического взаимодействия детей с природой как основы формирования экологической культуры личности[28]. Это обогащение знаниями и опытом общения с природой. Приобретение необходимой физической и моральной закалки на экскурсиях и в походах, а также воспитание экологической культуры [25].

На всех ступенях отечественного образования так или иначе экологическая проблематика нашла свое отражение, что обусловлено тем обстоятельством, что лозунг современности «Экология – политика третьего тысячелетия». Все больше идет речь о разработке системы непрерывного экологического образования: готовим экологически грамотных людей. Российской образование в государственных документах декларирует новую образовательную политику с акцентом на экологизацию образования начиная с дошкольного образования. Продолжением школьного экологического образования является формирование экологических представлений детей в условиях летнего отдыха на рис.11.

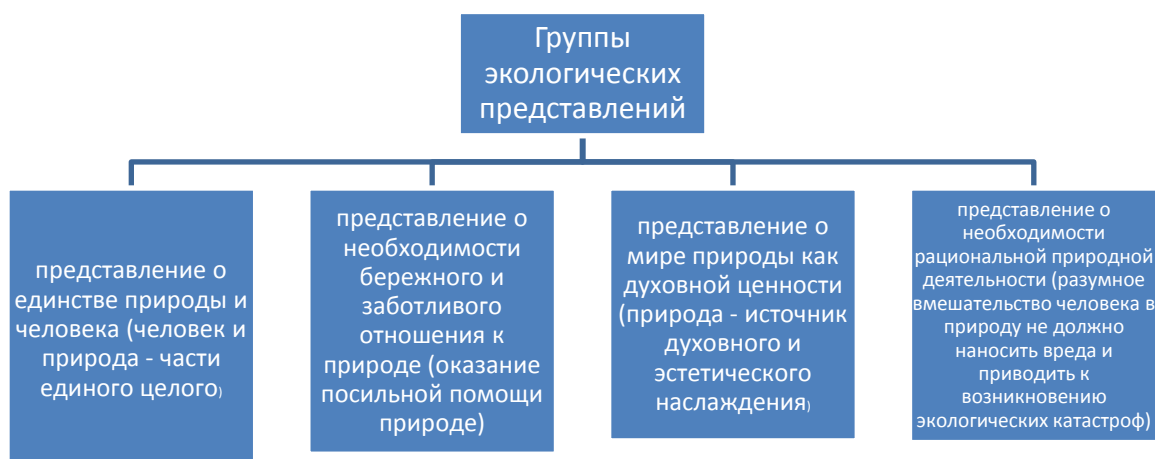


Рисунок – 11 Экологические представления, формируемые в ходе участия в мероприятиях экологической направленности во время лагерных смен

Достижения желаемого результата происходит с помощью прогулок и экскурсий на природу, экологических акций, а также школ безопасности «Уроки юного туриста», туристических походов и кросс-походов.

Рассматривая вопрос о содержании воспитательной работы с детьми и подростками в детском спортивном лагере, необходимо поднять вопрос о нормативных документах, регламентирующих порядок пребывания в лагере.

Деятельность детских лагерей должна осуществляться в соответствии с требованиями следующих государственных документов на рис.12.

<p>Закон РФ от 07.02.1992 г. № 2300-1 «О защите прав потребителей»</p>	<ul style="list-style-type: none"> • регулирует отношения, возникающие между потребителями и исполнителями
<p>Федеральный закон № 465-ФЗ от 28 декабря 2016 г. «О внесении изменений в отдельные законодательные акты Российской Федерации в части совершенствования государственного регулирования организации отдыха и оздоровления детей»</p>	<ul style="list-style-type: none"> • прописаны меры по повышению качества и безопасности отдыха и оздоровления детей, которые должны принимать федеральные органы исполнительной власти, органы исполнительной власти субъектов Российской Федерации, органы местного самоуправления в пределах своих полномочий
<p>Национальный стандарт РФ ГОСТ Р 52887-2007 «Услуги детям в учреждениях отдыха и оздоровления».</p>	<ul style="list-style-type: none"> • Устанавливает услуги, обеспечивающие благоприятные и безопасные условия жизнедеятельности детей; услуги по организации культурно-досуговой деятельности, туристские, краеведческие и экскурсионные, услуги в сфере физической культуры и спорта, направленные на физическое развитие, укрепление здоровья и закаливание организма детей
<p>Об утверждении СанПиН 2.4.4.3155-13 "Санитарно-эпидемиологические требования к устройству, содержанию и организации работы стационарных организаций отдыха и оздоровления детей" (с изменениями на 22 марта 2017 года)</p>	<ul style="list-style-type: none"> • Санитарные правила направлены на обеспечение отдыха, оздоровления и укрепление здоровья детей, в том числе детей с ограниченными возможностями здоровья, в период пребывания их в детских оздоровительных лагерях.
<p>ФЗ от 30.03.1999 г. № 52-ФЗ «О санитарно-эпидемиологическом благополучии населения»</p>	<ul style="list-style-type: none"> • обеспечение санитарно-эпидемиологического благополучия населения как одного из основных условий реализации конституционных прав граждан на охрану здоровья и благоприятную окружающую среду
<p>ФЗ от 24.11.1996 г. №132-ФЗ «Об основах туристской деятельности в Российской Федерации»</p>	<ul style="list-style-type: none"> • обеспечение права граждан на отдых, свободу передвижения и иных прав при совершении путешествий; создание условий для деятельности, направленной на воспитание, образование и оздоровление туристов

Рисунок – 12 Нормативно-правовые документы, регламентирующие организацию воспитательной работы в спортивном лагере

На основании анализа нормативных документов можно констатировать, что воспитательный потенциал детского лагеря связан с возможностями лагеря как воспитательного пространства, обеспечивающего разнообразные устремления участников. Детский лагерь действует как воспитательная организация, которая решает ряд задач, связанных с жизненно важными проблемами жизни ребенка: жизненное самоопределение, выбор направлений для будущего образования, поиск моральных ориентиров и приоритетных ценностей, избавление от комплекса неопределенностей и страхов

Таким образом, воспитательная работа в спортивном лагере организуется в следующих направлениях: досуговая деятельность; спортивные и тренировочные занятия; оздоровительная работа; гражданско-патриотическое направление; эколого-туристическое направление. Каждое направление имеет свои особенности, связанные с временным детским коллективом, возрастными особенностями детей, уровнем физической подготовки, особенностями здоровья.

2 МЕТОДИЧЕСКИЕ ОСНОВЫ ОРГАНИЗАЦИИ ВОСПИТАТЕЛЬНОЙ РАБОТЫ В СПОРТИВНОМ ЛАГЕРЕ

2.1 Содержание методики воспитательной работы в спортивном лагере

В своем исследовании мы рассматриваем методику воспитательной работы как феномен профессиональной педагогической деятельности. Сегодня обозначилась необходимость выработки методик организации результативной воспитательной работы не только в системе воспитания школьного, но и каникулярного времени [34].

По мнению Титовой методика воспитания – это алгоритмическое предписание (или описание) для осуществления результативной воспитательной деятельности и обладает особыми свойствами: процессуальности, вариативности, эвристичности [34].

Методика воспитательной работы в спортивном лагере регламентирует организацию оздоровительного отдыха, занятий физкультурой, спортом и туризмом; создание условий для вовлечения каждого ребенка в развивающую деятельность для удовлетворения личных потребностей каждого; предоставление возможностей досуговой деятельности, позволяющей знакомиться с новыми социальными ролями, познать радость успеха; осознание своей роли в жизни окружающих людей [14].

Как и любой вид деятельности, воспитательная работа должна иметь свой результат рис. 13.



Рисунок – 13 Результативность воспитательной работы [34].

Для определения методических особенностей организации воспитательной работы в спортивном лагере нам необходимо определить ключевые понятия рис. 14.

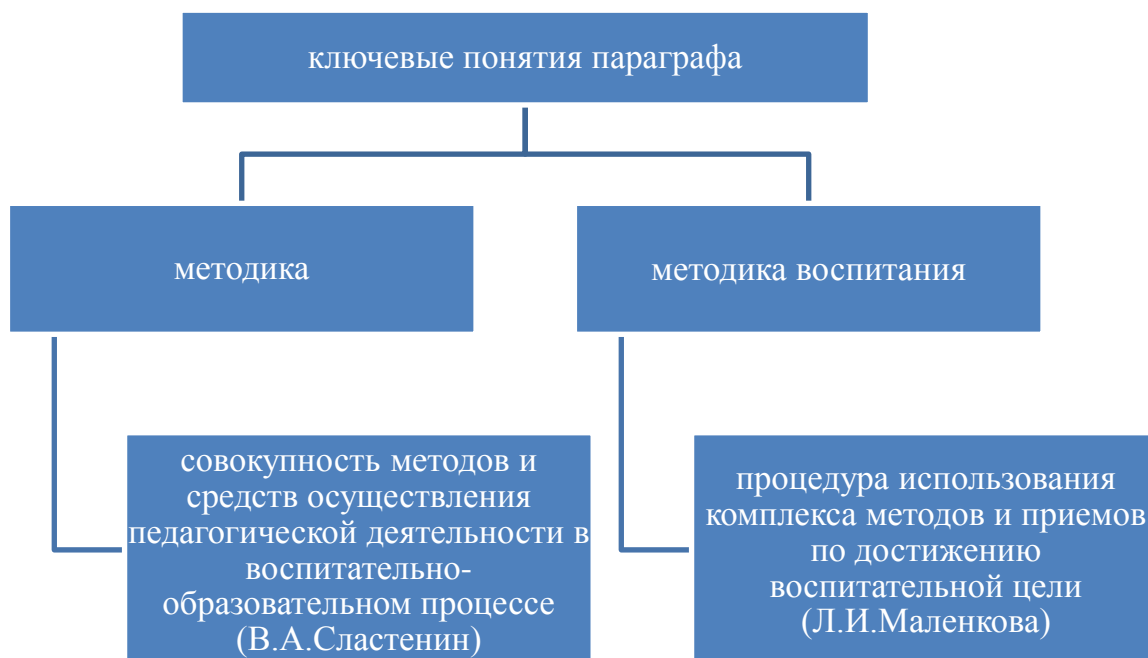


Рисунок –14 Ключевые понятия для определения методических особенностей организации воспитательной работы в спортивном лагере

Эффективность проектирования и реализации системы воспитательной работы спортивного лагеря зависит от определенных условий[10]:

- 1) объективные (направленность социальной среды, достаточное финансовое обеспечение, наличие материально-технического оснащения);
- 2) субъективные (наличие инициативного квалифицированного педагогического коллектива, субъектная позиция педагогического коллектива).

Для эффективной организации воспитательной работы необходимо учитывать воспитательный потенциал спортивного лагеря, который включает следующие позиции:

- а) формирование культуры взаимоотношений у всех субъектов воспитательной работы;
- б) организация содержательного каникулярного времени через эмоционально-комфортный досуг, использование широкого спектра форм деятельности;
- в) проектирование воспитательной работы посредством современных воспитательных технологий (КТД, ИКТ и др.);
- г) создание и реализация специфической микросреды в спортивном лагере для воспитанников и педагогического коллектива.

Организация воспитательной работы в спортивном лагере имеет свою специфику, которая основана на выработке твердого характера, четкого выполнения норм и правил этики спортсменов, уважении соперников и судейского состава, умении бороться до победы, не проявляя зависти к победителям. Занятие спортом закаляют волю, мотивируют на успех, совершенствуют умения и навыки в выбранном виде спорта [32] рис. 15.



Рисунок – 15 Специфика воспитательной работы в спортивном лагере

Всему этому призван способствовать тренерско-педагогический коллектив спортивного лагеря, который прилагает все усилия для организации воспитательного пространства, создавая условия для самореализации: каждый воспитанник лагеря, принимая участие в различных видах деятельности, выстраивает поле своей жизнедеятельности, опираясь на личностные ресурсы и жизненный опыт [14].

Воспитательная работа в современном спортивном лагере должна быть организована в контексте личностно-гуманистического подхода, когда воспитанник получает все возможности для самореализации, а лагерь создает все условия для саморазвития личности. Этому способствует предметная среда, коллектив и внешнее окружение лагеря [20].

Важную в методике воспитательной работы отводится методам воспитания. Под методом воспитательной работы мы понимаем способ взаимодействия взрослых наставников и их подопечных, в процессе которого происходят позитивные изменения в уровне развития качеств личности воспитанников рис. 16.

Выбор того или иного метода педагогического воздействия зависит от специфики конкретной ситуации. Эффективность достигается через определенные сочетания методов, так как для развития личности, ее совершенствования необходимо влиять и на ее поведение, и на сознание, и на деятельность.

Выбор методов воспитания в спортивном лагере зависит от специфики воспитательной работы в этом виде каникулярного отдыха детей.



Рисунок – 16 Методы и приемы организации воспитательной работы с детьми в спортивном лагере

Верно выбранные методы и приемы организации воспитательной работы с детьми в условиях спортивного лагеря обеспечивают ее эффективность. Соответствие методов и приемов видам воспитательной работы, возрастным особенностям юных спортсменов, организационным аспектам работы спортивного лагеря залог достижения поставленных задач.

Метод воспитания	<ul style="list-style-type: none"> • специфические способы и приемы воспитательной работы, которые используются в процессе организации разнообразной деятельности воспитанников для развития у них личностных качеств
Метод убеждения	<ul style="list-style-type: none"> • Выражается в эмоциональном и глубоком разъяснении сущности спортивного поведения и достижения высших результатов и правил спортивного поведения, в развитии сознания и чувств, взглядов и убеждений воспитанников и в побуждении их активной работе по совершенствованию свойств и качеств.
Метод положительного примера	<ul style="list-style-type: none"> • Использование лучших образцов поведения и деятельности других людей для воспитания у участников спортивного лагеря стремления (потребности) к активной работе над собой, к развитию и совершенствованию своих личностных свойств и качеств и преодолению имеющихся недостатков. Большое воспитательное влияние оказывает пример тренера, его стремление к здоровому образу жизни и его спортивный путь.
Метод упражнений (приучения)	<ul style="list-style-type: none"> • Многократное повторение действий и поступков воспитанников с целью образования у них необходимых навыков и привычек поведения. В спортивном лагере это обязательные процедуры такие как утренняя зарядка, процедура закаливания, ежедневные собрания и анализ прожитого дня.
Метод одобрения	<ul style="list-style-type: none"> • Признание, положительная оценка поведения или качества воспитанника со стороны вожатого и тренера, коллектива или сверстников, выражаемое публично или в личном общении (похвала тренера, устная благодарность, награждение за достигнутые результаты).
Метод осуждения	<ul style="list-style-type: none"> • Неодобрение, порицание и отрицательная оценка неблагоприятных действий и поступков воспитанников, противоречащих нормам и правилам поведения в лагере (за нарушения режима дня, за неспортивное поведение).
Требование как метод	<ul style="list-style-type: none"> • Непосредственное побуждение воспитанников к тем или иным действиям и поступкам, направленным на улучшение поведения или прекращение нарушения порядка и дисциплины (просьба, тактичное замечание, распоряжение)
Метод переключения	<ul style="list-style-type: none"> • Перевод внимания, интереса и устремления воспитанников на положительные виды деятельности, если у них обнаруживаются нездоровые увлечения (спортивные мероприятия, просмотр фильмов о спорте)
Метод контроля	<ul style="list-style-type: none"> • Со стороны тренера повседневное наблюдение за деятельностью и поведением воспитанников с целью побуждения их к соблюдению установленных норм и правил поведения в спортивном лагере, а также выполнению предъявляемых требований и контроль спортивного результата

Рисунок – 17 Методы воспитания в спортивном лагере [32]

При организации воспитательной работы в спортивном лагере тренерско-педагогический коллектив должен определиться с выбором форм взаимодействия с детьми и подростками рис. 17. Для этого необходимо учитывать следующие позиции:

- форма воспитательной работы должна выбираться в зависимости от количества участников,
- форма воспитательной работы зависит от цели, содержания и направленности.

В отличие от методов вопрос о формах работы носит более практико-ориентированный характер. На сегодняшний день достаточно сложно определить весь спектр форм воспитательной работы в связи с большим количеством подходов к их классификации. Мы на основе анализа научно-педагогической литературы (Г.Г.Кругликова, М.Н.Сысоева, Е.В.Титова и др.) предлагаем обобщенную классификацию форм воспитательной работы в спортивном лагере рис. 18.

Реализация методики воспитания не возможна без плана воспитательной работы. В его создании принимает участие тренерско-педагогический коллектив спортивного лагеря. Это связано со спецификой каникулярного времени спортсменов. Например, нельзя планировать продолжительную экскурсию если на следующий день ожидаются повышенные физические спортивные нагрузки: интенсивные тренировки, соревнования, товарищеские матчи и др.



Рисунок – 18 Формы воспитательной работы в спортивном лагере

Анализируя разные подходы к определению и выбору формы воспитательной работы, отметим, что конкретных рецептов, определяющих выбор тех или иных форм для достижения поставленных воспитательных целей и реализации содержания не существует. Главное, на наш взгляд условия эффективности воспитательной работы – это соответствие формы возрасту воспитанников, целям, задачам и содержанию воспитательной работы.

В методике воспитательной работы важно принимать во внимание содержательную идею. Если речь идет о спортивном лагере, то содержательная идея должна отвечать спортивной специфике.

Эффективно спроектированная воспитательная работа в спортивном лагере способствует получения широкого спектра навыков рис.19.

Навык	<ul style="list-style-type: none"> • характеристика
Самостоятельность	<ul style="list-style-type: none"> • опыт и обстановка совместного проживания детей дает им возможность познать способы жизни в группе сверстников вдали от дома, обучить детей поведению в коллективе, навыкам самостоятельной жизни, ответственности за свои вещи и своё поведение.
Культура развлечений и отдыха	<ul style="list-style-type: none"> • приобретение навыков проведения отдыха, которые впоследствии станут сопровождать детей и подростков на протяжении всей жизни, это ценный и полезный опыт.
Демократия	<ul style="list-style-type: none"> • дети попадают в среду созданного демократического общества с механизмом самоуправления, что позволяет ребенку почувствовать ответственность за решение и поступки коллектива.
Детская самодеятельность	<ul style="list-style-type: none"> • участие в программах лагеря должно быть связано с интересами и потребностями ребенка, только в таком случае дети будут принимать активное участие в планировании и реализации идей лагерной жизни, что позволит повлиять на развитие творческих и спортивных навыков у ребенка, открытия новых способностей и талантов.
Дружба со взрослыми	<ul style="list-style-type: none"> • взаимоотношения с вожатыми – это новый вид отношений с взрослыми для большинства детей. Хороший вожатый – это взрослый друг, такой вожатый, который любит детей, понимает их индивидуальность, оказывает им помощь, высказывает предложения, слушает и направляет их поведение, становится для них примером поведения.
Индивидуальное взросление и развитие	<ul style="list-style-type: none"> • лагерь должен дать ребенку шанс раскрыть свои собственные потенциальные возможности, испытать личную инициативу и завоевать уважение за свое индивидуальное поведение.
Опыт здоровьесбережения	<ul style="list-style-type: none"> • тренировка безопасного и здорового образа жизни, за счет формирования полезных привычек, мотивации, правильного примера поведения. 8. Развитие духовной жизни и ценностей – смена в детском лагере может стать для ребенка возможностью пересмотреть свои ценности и устои, чаще всего дети приходят к этому самостоятельно, а не с помощью учений

Рисунок – 19 Навыки, которые дети и подростки получают в спортивном лагере [32]

Таким образом, методика воспитательной работы - это феномен профессиональной педагогической деятельности, представляющий собой алгоритмическое предписание (или описание) для осуществления результативной воспитательной деятельности и обладает особыми свойствами: процессуальности, вариативности, эвристичности. Организация воспитательной работы в спортивном лагере имеет свою специфику, которая основана на выработке твердого характера, четкого выполнения норм и правил этики спортсменов, уважении соперников и судейского состава, умении бороться до победы, не проявляя зависти к победителям. Результативность воспитательной работы зависит от правильного выбора форм, методов и средств.

2.2 Анализ методики организации воспитательной работы в спортивном лагере «Салют»

Как было показано выше, организация летних спортивных лагерей - одна из важнейших форм работы с обучающимися во время летних каникул. Этот период благоприятен для совершенствования физической подготовки юных спортсменов, развития их личностного потенциала, приобщения к ценностям культуры, вхождения в систему социальных связей, воплощения собственных планов, удовлетворения индивидуальных интересов в лично значимых сферах деятельности. Спортивный лагерь – это сфера активного отдыха, разнообразная общественно значимая досуговая деятельность, которая дает возможность любому ребенку раскрыться, приблизиться к высоким уровням физического развития. Развитию системы спортивных лагерей в настоящее время придается большое значение.

Летний спортивный лагерь «Салют», организованный на базе МБОУ Верхнепашинская СОШ №2 работает с 2011 года.

Лагерь «Салют» является популярным местом отдыха в каникулы среди детей и подростков г. Енисейска и Енисейского района, что обусловлено постоянной работой администрации над совершенствованием условий

реализации программ смен; досуговой, творческой, оздоровительной, спортивной и образовательной деятельности; комфортного проживания детей и рабочего персонала.

Его работа направлена на организацию отдыха юных спортсменов. Лагерь имеет достаточную материально-техническую базу: спортивные площадки, Спортивный зал, учебные кабинеты, тренажерный зал.

Лагерь рассчитан на 50-60 детей ежегодно.

Лагерь «Салют» существует за счет средств краевого бюджета. Работа лагеря «Салют» основана на опыте, накопленном в отечественной практике.

Девиз лагеря: «Быстрее, выше, сильнее».

Сроки работы лагеря (один сезон): 21 день.

Цель лагеря - организация отдыха и оздоровления детей и подростков, охраны и укрепления здоровья воспитанников, формирования здорового образа жизни, профилактики заболеваний, занятий спортом и туризмом, обеспечения полноценного питания и безопасной среды жизнедеятельности, а также для удовлетворения общественных потребностей в сфере отдыха, оздоровления, физической культуры.

В процессе организации работы детского спортивного лагеря «Салют» решается широкий спектр задач рис. 20.

Организация работы лагеря предусматривает обеспечение необходимых условий для организации отдыха, оздоровления и повышения физической готовности юных спортсменов: непрерывный тренировочный процесс; популяризация здорового и безопасного образа жизни; создание системы физического оздоровления детей в условиях временного коллектива; обеспечение психологически комфортного совместного общения; организация содержательного досуга детей. Организация жизни каникулярного отдыха в обязательном порядке должна обеспечивать охрану здоровья всех участников лагеря.



Рисунок – 20 Задачи спортивного лагеря «Салют»

Проведение сезонов детского лагеря требует наличия квалифицированных кадров, координации работы персонала, базы для проведения лагеря с необходимыми возможностями и др.

Процесс подготовки работы лагеря затрагивает различные аспекты работы лагеря и состоит из нескольких этапов.

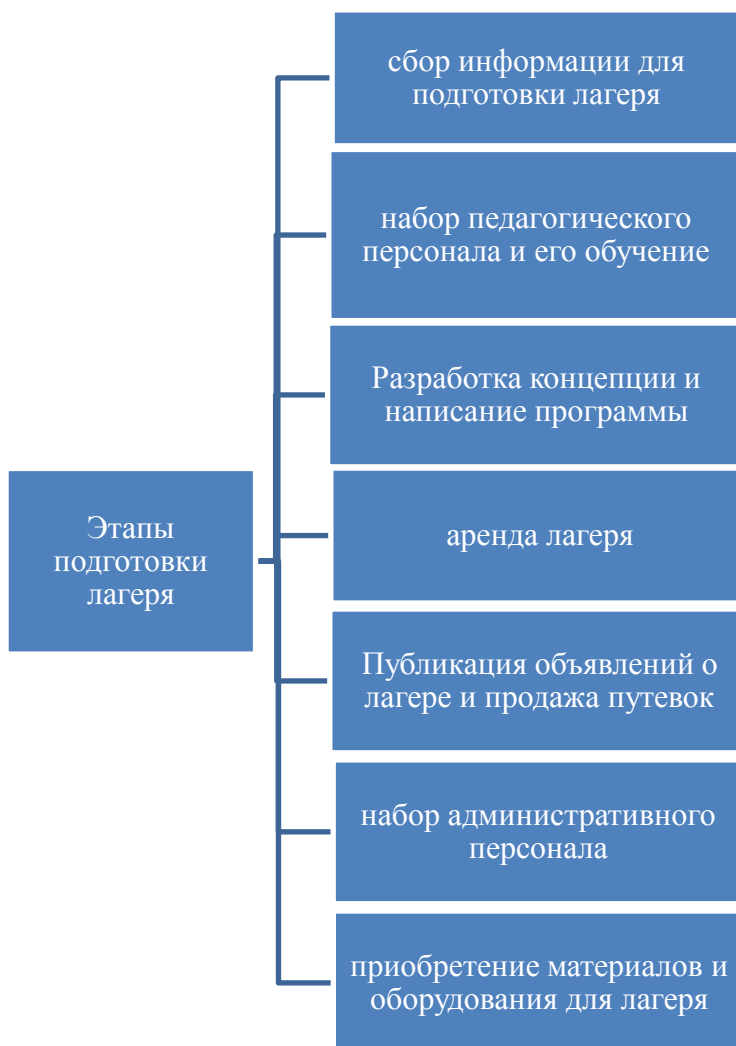


Рисунок – 21 Этапы подготовки лагеря

Инфраструктура лагеря оказывает большое воздействие на восприятие лагеря участниками. Поэтому задача выбора места не является чисто административной решатся с учетом целей и требований программы лагеря. В

процессе выбора места организации лагеря внимание уделялось следующим аспектам:

-Расстояние от города – удобно добираться до лагеря, сколько времени занимает дорога. Лагерь «Салют» расположен достаточно удобно, время в пути – 15-20 минут.

-Близость к населенным пунктам: спортивный лагерь находится недалеко от какого-либо населенного пункта, чтобы можно было делать закупки в течение смены, и на случай чрезвычайной ситуации. С другой стороны, слишком небольшое расстояние до населенного пункта также может привести к проблемам - например, вы может столкнуться с попытками вмешательства в повседневную жизнь лагеря. Таким образом, идеальным местом для лагеря является обособленное место, находящееся на разумном расстоянии от крупного населенного пункта. В связи с этим Лагерь «Салют» находится в населенном пункте «село Верхнепашино». В селе имеется фельдшерско-акушерский пункт, по адресу с. Верхнепашино, ул. Пролетарская13.

-Условия проживания. Лагерь «Салют» - лагерь только дневного пребывания. Имеются помещения для занятий спортом и для проведения досуговых мероприятий.

-Территория лагеря: у лагеря большая открытая территория, со спортивными и игровыми площадками для детей. Территория лагеря тщательно проверяется на предмет безопасности, учитывая, что территория будет использоваться детьми и подростками, и должна быть для них вполне безопасна. Территория лагеря «Салют» находится на базе школы №2 с. Верхнепашино по улице Геофизиков д.18. Территория имеет ограждение, охрана лагеря отвечает требованиям безопасности детей и сотрудников. Лагерь «Салют» имеет свою охрану.

-Презентация лагеря осуществляется на родительских собраниях в школах (рассылка информационных сообщений; реклама в СМИ и др.)

При реализации программы летнего отдыха и методики воспитательной работы в спортивном лагере «Салют» важно учитывать принципы организации и содержания деятельности рис. 22.

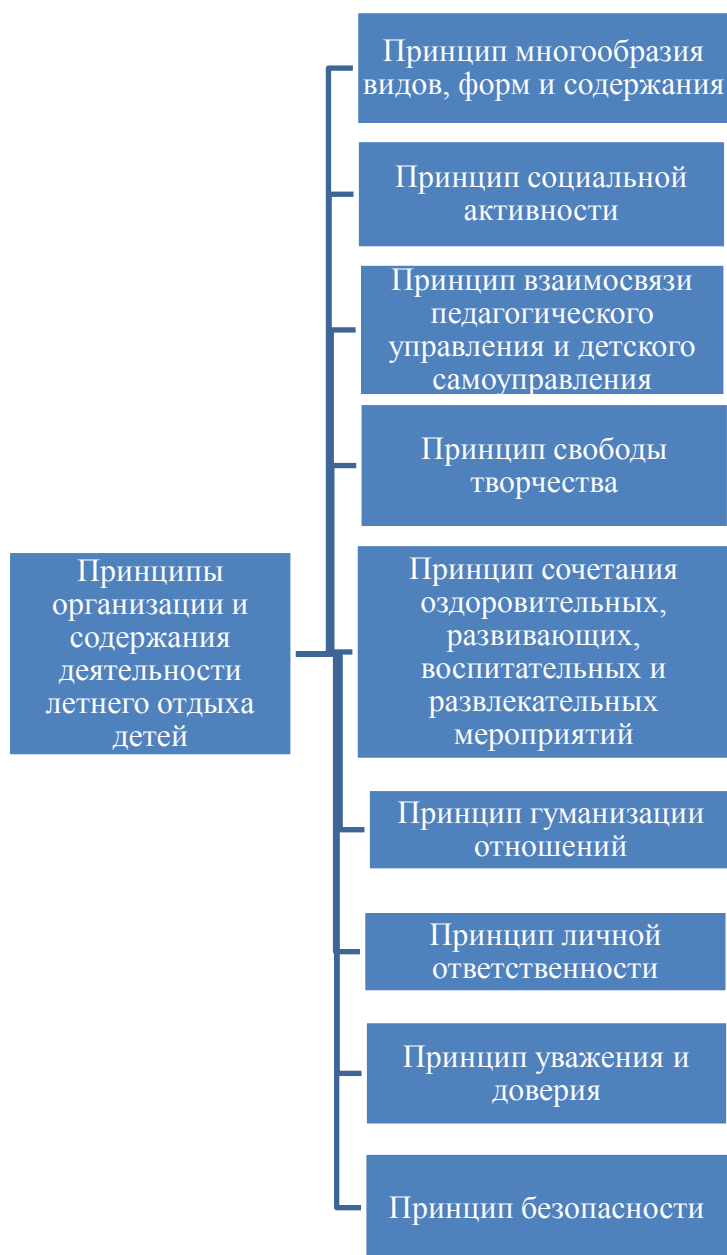


Рисунок – 22 Принципы организации и содержания

Воспитательная работа в спортивном лагере «Салют» имеет разноплановый характер, представленный в таблице 1.

Таблица 1 – Направления воспитательной работы спортивного лагеря «Салют»

Направление	Виды
досуговая деятельность	<ul style="list-style-type: none"> - Мероприятия: «Открытие лагерной смены», «Мисс и Мистер Салют», «Минута славы», квест «Искатели приключений», «Закрытие лагерной смены»; - игры для сплочения спортивного коллектива, - конкурсы: конкурс рисунков на асфальте, «Кто самый находчивый» и др.
спортивные и тренировочные занятия (60% всего времени)	<p>спортивная подготовка юных спортсменов: утренняя зарядка, тренировочные занятия, спортивные игры, спортивные собрания(анализ каждой тренировки и в целом проведенного дня, даются рекомендации юным спортсменам), соревнования, турниры, товарищеские матчи</p>
оздоровительная работа	<ul style="list-style-type: none"> - лечебная, оздоровительная гимнастика - психологические тренинги, гигиенические процедуры, - поддержание порядка в помещениях и на тренировочных площадках; - рациональное питание; - День здоровья и полезных привычек
гражданско-патриотическое направление	<ul style="list-style-type: none"> - мероприятие «Мы гордимся нашим поэтом» (к дню рождения А.С.Пушкина, 6 июня); - мероприятие «День памяти и скорби» (22 июня)
эколого-туристическое направление	<ul style="list-style-type: none"> - экологические акции «Чистый двор», «Посади дерево»; - туристические походы

Итоги мероприятий по направлениям воспитательной работы подводились еженедельно. В конце лагерной смены подведены итоги малых олимпийских игр. Дети получили грамоты.

При организации работы спортивного лагеря «Салют» используется широкий спектр методов воспитания рис. 23.

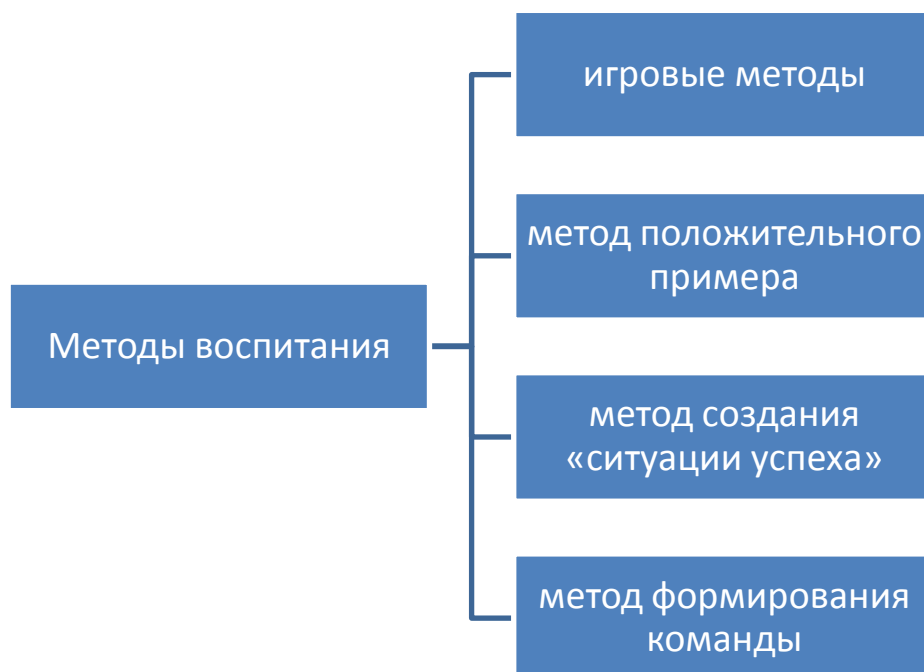


Рисунок –23 Методы воспитания

Для организации эффективной воспитательной работы в лагере «Салют» используются разнообразные воспитательные технологии: коллективного творческого дела, здоровьесберегающие технологии и др. [19].

Ежегодно подбор кадров для организации работы лагеря «Салют» осуществляется таким образом, чтобы часть педагогов-тренеров и вожатых имели опыт работы в лагере и были знаком с повседневной жизнью лагеря.

Воспитательная работа в спортивном лагере должна иметь свои результаты рис. 24.



Рисунок – 24 Ожидаемые результаты деятельности в оздоровительном лагере

Работа спортивного лагеря «Салют» по физическому воспитанию, как приоритетному направлению работы регламентирована рядом документов рис. 25.

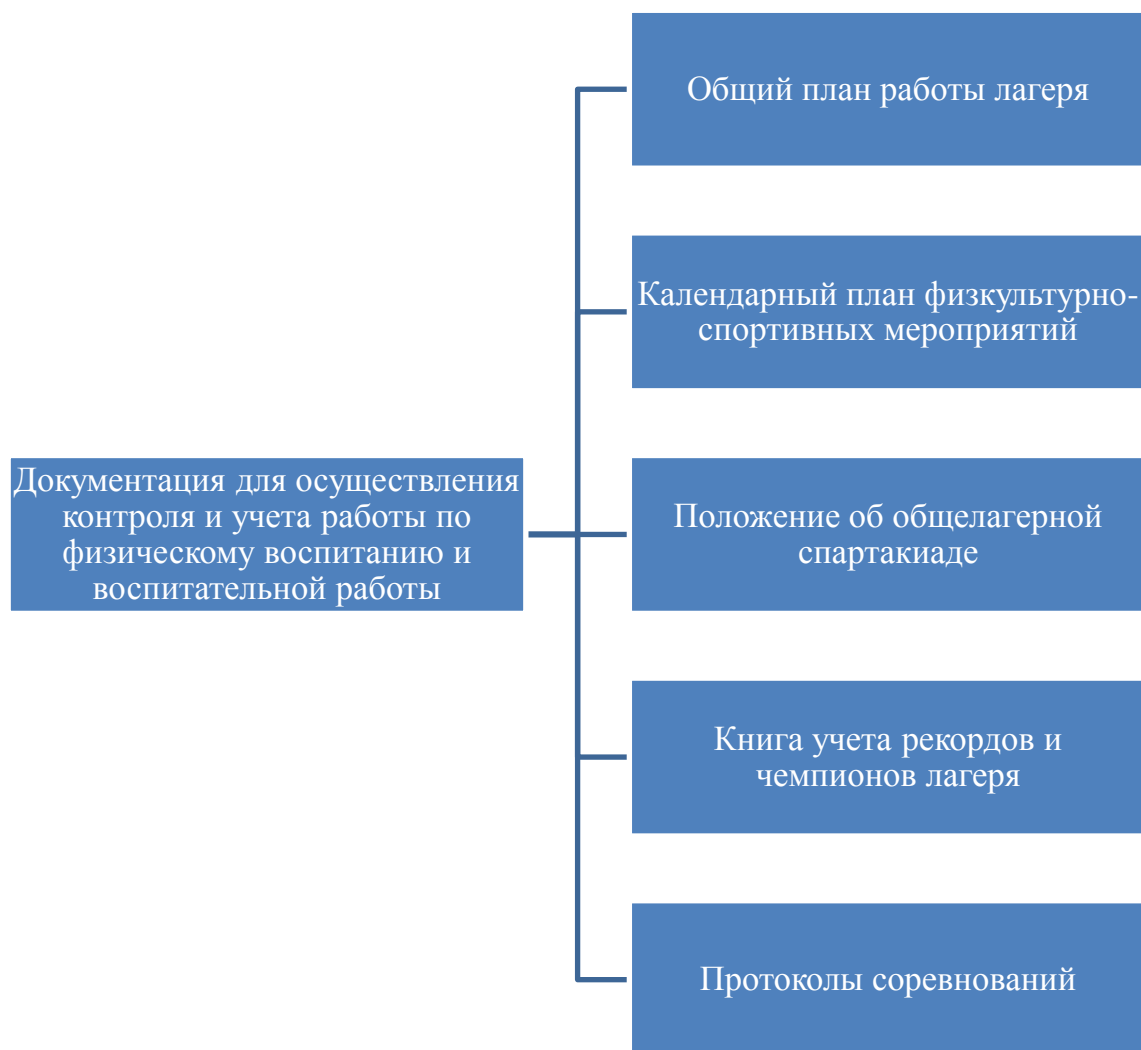


Рисунок – 25 Виды контроля и учета работы по физическому воспитанию и воспитательной работы оздоровительном лагере «Салют»

В силу анализируемых характеристик и факторов, мы ещё раз говорим о том, что продукт детского лагеря состоит из нескольких составляющих, одну из которых и образуют сервисы, предоставляемые лагерем:

- программа оздоровления, которую создает команда (тренерско-преподавательский состав). Программа отвечает требованиям: востребованность, оригинальность, конкурентоспособность, жизнеспособность, направлена на определенную целевую аудиторию детей;

- управление продуктом: мониторинг, обратная связь с потребителем (детьми и родителями, организациями), анкетирование персонала для

оперативного изменения продукта плюс продвижение этого продукта. Продвижение включает в себя формирование не только самого продукта, а ещё и образа этого продукта, что является чистым PR);

- создание инфраструктуры лагеря, отвечающей потребностям программы (экстрим-парк, «альпинистская стенка» и др.)

По результатам опроса детей (анкетирование на начало смены и конец смены 2021 года) выявлено, что дети с удовольствием посещали спортивный лагерь, у ребят преобладало жизнерадостное эмоциональное состояние, большинство (87%) изъявили желание продлить лагерную смену; респонденты отметили, что за период работы лагеря укрепили здоровье, повысили свои физические и спортивные показатели.

Таким образом, анализ методики воспитательной работы в спортивном лагере «Салют» показывает эффективность организации разноплановой воспитательной работы: организация оздоровительного отдыха, занятий физкультурой, спортом и туризмом; создание условий для вовлечения каждого ребенка в развивающую деятельность для удовлетворения личных потребностей каждого; предоставление возможностей участвовать в играх, делах, событиях, доставляющих удовольствие, позволяющих попробовать свои силы в новых социальных ролях, познать радость успеха.

ЗАКЛЮЧЕНИЕ

Современные социокультурные условия требуют пересмотра подходов к организации и проектированию воспитательной работы в летних оздоровительных и спортивных лагерях.

В ходе анализа научно-педагогической литературы, мы выяснили, что на сегодняшний день не существует однозначного подхода к определению сущности воспитательной работы. В своем исследовании мы будем опираться на определение Н.А.Шмыревой, которая под воспитательной работой понимает особый вид педагогической деятельности, направленный на организацию воспитательной среды и управления разнообразными видами деятельности школьников с целью решения вопросов гармоничного развития личности учащегося.

Воспитательная работа в спортивном лагере организуется в следующих направлениях: досуговая деятельность; спортивные и тренировочные занятия; оздоровительная работа; гражданско-патриотическое направление; эколого-туристическое направление. Каждое направление имеет свои особенности, связанные с временным детским коллективом, возрастными особенностями детей, уровнем физической подготовки, особенностями здоровья.

В своем исследовании мы рассматриваем методику воспитательной работы как феномен профессиональной педагогической деятельности. Методика воспитательной работы в спортивном лагере регламентирует организацию оздоровительного отдыха, занятий физкультурой, спортом и туризмом; создание условий для вовлечения каждого ребенка в развивающую деятельность для удовлетворения личных потребностей каждого; предоставление возможностей досуговой деятельности, позволяющей знакомиться с новыми социальными ролями, познать радость успеха; осознание своей роли в жизни окружающих людей. Как любой вид деятельности воспитательная работа в спортивном лагере имеет свою специфику, которая основана на выработке твердого характера, четкого выполнения норм и правил

этики спортсменов, уважении соперников и судейского состава, умении бороться до победы, не проявляя зависти к победителям.

Результативность воспитательной работы зависит от правильного выбора форм, методов и средств.

Анализ методики воспитательной работы в спортивном лагере «Салют» показывает эффективность организации разноплановой воспитательной работы: организация оздоровительного отдыха, занятий физкультурой, спортом и туризмом; создание условий для вовлечения каждого ребенка в развивающую деятельность для удовлетворения личных потребностей каждого; предоставление возможностей участвовать в играх, делах, событиях, доставляющих удовольствие, позволяющих попробовать свои силы в новых социальных ролях, познать радость успеха.

СПИСОК ИСПОЛЬЗОВАННЫХ ИСТОЧНИКОВ

1. Абрамчук, А. Б. Летний спортивный лагерь - путь к объединению и дружбе / А. Б. Абрамчук, Т. В. Михайлова // Спорт - дорога к миру между народами: Сб. материалов международной научно-практической конференции. – Москва.– 2016. – 10-12 с.
2. Антипова, Н. Ю. Педагогическое сопровождение творческого саморазвития подростков в летнем оздоровительно-образовательном лагере системы дополнительного образования детей: автореф. дисс. ...канд.пед.наук. – Москва, 2007. – 23 с.
3. Бим-Бад, Б. М. Педагогический энциклопедический словарь / Б. М. Бим-Бад. – Москва: Большая Российская энциклопедия, 2002. – 528 с.
4. Болдырев, И.И. Реализация комплекса ГТО в детских оздоровительных лагерях / И.И. Болдырев //Вопросы педагогики. – 2019. – № 11-1. – С. 44-47.
5. Виноградова, Н. А. Дошкольное образование. Словарь терминов / Н. А. Виноградова, Н. В. Микляева. – Москва: Айрис-пресс, 2005.
6. Всероссийский физкультурно-спортивный комплекс «Готов к труду и обороне: документы и методические материалы» / Н. В. Паршикова, В. В. Бабкин, П. А. Виноградов, В. А. Уваров. – Москва: Советский спорт, 2014. – 60с. Режим доступа: <https://rg.ru/2014/06/18/gto-dok.html>(дата обращения 18.06.2021).
7. Газман, О. С. От авторитарного образования к педагогике свободы /О.С. Газман // Новые ценности образования. – 1995. – №2. – С. 16-45.
8. Глебова, Л. С. Педагогически энциклопедический словарь / Л. С. Глебова, О. Д. Грекулова. – Москва: Большая Российская энциклопедия, 2003.
9. Данилков, А. А. Детский оздоровительный лагерь: организация и деятельность, личность и коллектив: монография / А. А. Данилков, Н. С. Данилкова. – Новосибирск: Изд. НГПУ, 2010. – 183 с.

10. Доценко, И. Г. Организационный дизайн смены в детском лагере / И. Г. Доценко, О.В. Аликина // Народное образование. – 2020. – № 2 (1479). – С. 187-194.
11. Ерохина, Т.С. Управление развитием детского лагеря спортивно-туристической направленности/ Т.С. Ерохина // Модели создания воспитывающей среды в образовательных организациях, организациях отдыха детей и их оздоровления: наука, технологии, практики: сборник статей. – Москва. – 2018. – С. 304-309.
12. Забелина, К.М. Проект детского спортивного лагеря в поселке Лесхимучасток мичуринского района /К.М. Забелина, В.В. Рязанова // Наука и Образование. – 2019. – Т. 2. – № 2. – С. 236-238
13. Зотов, Ю. И. Воспитание подростков в спортивном коллективе / Ю. И. Зотов. – Москва: Физкультура и спорт, 1984. – 102 с.
14. Иваненко, М.А. Воспитание в эмоциональном развитии детей и подростков в детском оздоровительном лагере // Педагогическое образование и наука. – 2018. – № 6. – С. 52-56.
15. Коджаспирова, Г.М. Педагогический словарь / Г.М. Коджаспирова. – Москва, 2005. – С. 25-26.
16. Кругликова, Г.Г. Теория и методика организации летнего отдыха детей и подростков: учебное пособие. / Г.Г Кругликова, Г.Р. Линкер // Нижневартовск: Изд-во Нижневарт. гуманит. ун-та. –2011. – 236 с.
17. Курочкин, Н.И., Максимов Н.А. Руководитель – воспитатель и педагог / Н.И. Курочкин, Н.А. Максимов. – Москва, 1982. – 208 с.
18. Литвак, Р.А. Детский оздоровительный лагерь как социокультурная среда развития ребенка / Р.А. Литвак // Вестник Института культуры детства. – 2017. – № 17. – С. 124-130.
19. Логич, А.Б. Использование педагогических технологий при организации лагерей с дневным пребыванием детей /А.Б. Логич, Д.А. Кирилова, А.А. Топоркова // Теория и практика организации летнего отдыха и оздоровления детей: Материалы конференции. – Иркутск.–2020. – С. 182-187.

20. Маслов, А. А. Воспитательная работа в детском лагере. Формула успеха / А. А. Маслов. – Омск, 2010. – 424 с.

21. Мосолова, С. А. Понятие «воспитательная работа» в модели современного непрерывного образования // Современная педагогика. – 2016. – № 1. – С. 18-20.

22. Очиров, И.М. Современные формы и виды формирования здорового образа жизни студентов в республике Бурятия / И.М. Очиров, Л.С. Ёлгина, А.И. Очирова // Педагогический имидж. – 2018. – № 1 (38). – С. 49-60.

23. Папуша, Е.Н. Особенности формирования адаптивных воспитательных систем детских оздоровительных лагерей / Е.Н. Папуша // Казанский педагогический журнал. – 2018. – № 6 (131). – С. 165-168.

24. Петровский, А. В. Личность. Деятельность. Коллектив / А. В. Петровский. – Москва: Политиздат, 1982. – 255 с.

25. Подлиских, В.Е. Оценка качества маршрутов учебно-спортивных пешеходных походов / В.Е. Подлиских, О.А. Гусарова // Физическая культура. Спорт. Туризм. Двигательная рекреация. – 2020. – Т. 5. № 4. – С. 141-149.

26. Полонский, В. М. Словарь по образованию и педагогике / В. М. Полонский. – Москва: Высшая школа, 2004.

27. Романюк, В.А. Методические рекомендации по организации тренировочного процесса легкоатлетов в спортивном лагере / В.А. Романюк // Вопросы педагогики. – 2021. – № 3-2. – С. 211-214.

28. Рубис, Л.Г. Спортивно-оздоровительный туризм как основа воспитания подростков: монография / Л.Г. Рубис. – Москва, 2021.

29. Сорокопуд, Ю.В., Марайкова Д.Е., Соловьева С.Н., Дубовицкий И.Н. Организация воспитательной работы в процессе досуговой деятельности детей и молодёжи // Мир науки, культуры, образования. – 2020. – № 3 (82). – С. 263-265.

30. Сорокоумова, Г.В. Развивающие программы летнего оздоровительного лагеря как эффективное средство развития социальной

креативности детей и подростков / Г.В. Сорокоумова // Гуманизация образования. – 2018. – № 5. – С. 76-81.

31. Стратегия развития молодежи Российской Федерации на период до 2025г. Информационный портал. Режим доступа: <http://surl.li/xfhz> (дата обращения: 18.06.2021).

32. Сысоева М. Н. Организация летнего отдыха детей: учебно-методическое пособие / М. Н. Сысоева. – Москва: Центр гуманитарной литературы «РОН», 2013. – 138с.

33. Тетерский, С. В. Детский оздоровительный лагерь: воспитание, обучение, развитие / С. В. Тетерский, И. И. Фришман. – Москва: Генезис, 2016.

34. Титова Е.В. Методика воспитания как феномен педагогической науки и практики: дис. ... д-ра пед. наук / Титова Елена Владимировна. – Санкт-Петербург, 1995. – 311 с.

35. Федеральный закон № 465-ФЗ от 28 декабря 2016 г «Обеспечение прав детей на отдых и оздоровление»// Консультант Плюс: Высшая школа-Выпуск 14. Режим доступа:http://www.consultant.ru/document/cons_doc_LAW_19558/47f40affe0daac76ca265ec0fe5576a7e9c886f4/ (дата обращения 18.06.2021).

36. Федеральный закон от 04.12.2007 № 329-ФЗ (ред. от 30.06.2007) «О физической культуре и спорте в Российской Федерации» // Консультант Плюс: Высшая школа-Выпуск 14. Режим доступа: <https://rg.ru/2007/12/08/sport-doc.html>(дата обращения 18.06.2021).

37. Федеральный закон от 24 июля 2004 г. №124-ФЗ «Об основных гарантиях прав ребенка в Российской Федерации» // Собрание законодательства Российской Федерации – 3 августа 2004 г. – №31. – ст. 3802. Режим доступа: <https://rg.ru/1998/08/05/detskie-prava-dok.html> (дата обращения: 18.06.2021).

38. Федеральный закон РФ «Об образовании в РФ» от 29 декабря 2012 г. №273 – ФЗ // Принят Государственной Думой 21 декабря 2012 года, одобрен Советом Федерации 26 декабря 2012 года. – Москва: Просвещение, 2012.

Режим доступа: http://www.consultant.ru/document/cons_doc_LAW_140174/
(дата обращения: 18.06.2021).

39. Федеральный государственный образовательный стандарт основного общего образования // Федеральные государственные образовательные стандарты. – Москва: Институт стратегических исследований в образовании РАО. Режим доступа: <http://standart.edu.ru/catalog.aspx?CatalogId=959> (дата обращения: 18.06.2021).

40. Хворонова Г.В. Организация спортивной деятельности детей и подростков в летнем оздоровительном лагере / Г.В. Хворонова // Физическая культура: воспитание, образование, тренировка. – 2013. – № 3. – С. 19-21.

41. Хворонова, Г. В. Спортивная ориентация детей в условиях летнего оздоровительного лагеря: дисс. ... канд.пед. наук /Г.В. Хворонова. – Москва, 2015. – 163 с.

42. Черных, А. Т. Студенческий оздоровительно-спортивный лагерь Волгоградского государственного технического университета : монография / А. Т. Черных, Г. А Ушанов, Е. Г. Прыткова. – Волгоград, 2019. – 92 с.

43. Шавринова, Е.Н. Детский оздоровительный лагерь как социальная лаборатория: векторы развития / Е.Н. Шавринова // Успехи гуманитарных наук. – 2020. – № 5. – С. 168-172.

44. Шмырева, Н.А. Педагогические системы:научные основы, управление, перспективы развития / Н.А.Шмырева, М.И.Губанова, З.В. Крецан. – Кемерово, 2002. – 108 с.

Федеральное государственное автономное образовательное учреждение
высшего образования
«СИБИРСКИЙ ФЕДЕРАЛЬНЫЙ УНИВЕРСИТЕТ»

ЛЕСОСИБИРСКИЙ ПЕДАГОГИЧЕСКИЙ ИНСТИТУТ –
филиал Сибирского федерального университета

Кафедра базовых дисциплин

УТВЕРЖДАЮ

Заведующий кафедрой

С.В. Мамаева
подпись инициалы, фамилия

« 21 » 06 2021 г.

БАКАЛАВРСКАЯ РАБОТА

49.03.01 Физическая культура
код-наименование направления

МЕТОДИКА ОРГАНИЗАЦИИ ВОСПИТАТЕЛЬНОЙ РАБОТЫ В СПОРТИВНОМ ЛАГЕРЕ

Руководитель

О.Б.
подпись, дата

доцент, канд. пед. наук
должность, ученая степень

О.Б. Лобанова
инициалы, фамилия

Выпускник

П.В.
подпись, дата

П.В. Гуляев
инициалы, фамилия

Лесосибирск 2021

Продолжение титульного листа БР по теме: «Методика организации воспитательной работы в спортивном лагере»

Консультанты по
разделам:

наименование раздела

подпись, дата

инициалы, фамилия

наименование раздела

подпись, дата

инициалы, фамилия

Нормоконтролер



подпись, дата

А.В. Рубцов

инициалы, фамилия