

РЕФЕРАТ

Выпускная квалификационная работа по теме «Проектирование экологического тура на территории Шорского национального парка» содержит 59 страниц текстового документа, 50 использованных источников, 4 таблицы и 3 рисунка.

ЭКОЛОГИЧЕСКИЙ ТУРИЗМ, ПРОГРАММА ЭКОЛОГИЧЕСКОГО ТУРА.

Объект исследования – экологический туризм.

Предмет исследования – программа экологического тура.

Цель исследования: спроектировать экологический тур на территории Шорского национального парка.

Задачи исследования:

1) рассмотреть теоретические аспекты экологического туризма и особенности разработки программ экологических туров;

2) проанализировать природно-ресурсный потенциал Шорского национального парка, а также виды и особенности туров, реализуемых на территории национального парка;

3) разработать экологический тур по территории Шорского национального парка;

4) рассчитать стоимость разработанного тура.

Методы исследования:

1) анализ литературных, документальных и интернет источников;

2) обобщение и интерпретация полученных результатов;

3) расчетный метод.

СОДЕРЖАНИЕ

Введение	4
1 Основы развития экологического туризма	6
1.1 Нормативно-правовая база регулирующая деятельность национальных парков	6
1.2 Понятие и виды экологического туризма	11
1.3 Особенности разработки экологических туров	17
2 Анализ и проблемы использования природно-рекреационных ресурсов для развития экологического туризма на примере Шорского национального парка	23
2.1 Природно-ресурсный потенциал Шорского национального парка	23
2.2 Анализ состояния экологического туризма в Шорском национальном парке	30
2.3 Виды туров, реализуемых на территории национального парка Горная Шория	36
3 Разработка экологического тура «Погружение в Шорию»	41
3.1 Этапы разработки экологического тура «Погружение в Шорию»	41
3.2 Расчет тура, экономическое обоснование экологического тура «Погружение в Шорию»	47
Заключение	52
Список использованных источников	54

ВВЕДЕНИЕ

Туризм сегодня – это сложный межотраслевой комплекс, требующий системного подхода к регулированию взаимодействия многих составляющих его элементов. Глобализация экономики, бурное развитие транспорта, СМИ, ослабление визовых режимов и повышение жизненного уровня населения определили расцвет туризма в мире

Экологический туризм является одной из важных составляющих мировой индустрии туризма. По прогнозам экспертов Всемирной туристской организации, темпы его роста в ближайшем будущем будут по-прежнему достаточно высокими, а приносимые доходы внесут значительный вклад в развитие экономики многих, и в особенности развивающихся, стран мира, что делает разработки в области экологического туризма важными и актуальными.

Россия также обладает потенциалом для развития как туризма в целом, так и экологического туризма в частности, особенно на просторах Сибири.

Актуальность данной темы состоит в перспективности экологического туризма, как направления в туризме, а также недостаточном использовании природно-рекреационного потенциала территории Шорского национального парка в рамках этого направления.

Объект исследования – экологический туризм.

Предмет исследования – программа экологического тура.

Цель исследования: спроектировать экологический тур на территории Шорского национального парка.

Задачи исследования:

1) рассмотреть теоретические аспекты экологического туризма и особенности разработки программ экологических туров;

2) проанализировать природно-ресурсный потенциал Шорского национального парка, а также виды и особенности туров, реализуемых на территории национального парка;

3) разработать экологический тур по территории Шорского национального парка;

4) рассчитать стоимость разработанного тура.

Методы исследования:

1) анализ литературных, документальных и интернет источников;

2) обобщение и интерпретация полученных результатов;

3) расчетный метод.

Эмпирическую основу исследования составили работы отечественных авторов по вопросам исследуемой темы; законодательство Российской Федерации; официальные инструктивно-методические материалы; публикации в периодической печати; данные интернет-источников, собранные автором.

Очередность поставленных в исследовании задач соответствует структуре выпускной квалификационной работы, которая включает в себя введение, основную часть, заключение, список использованных источников.

Практическая значимость исследования заключается в разработке экологического тура на территории Шорского национального парка.

1 Теоретические основы разработки экологических маршрутов на территории национальных парков

1.1 Нормативно-правовая база регулирующая деятельность национальных парков

В Российской Федерации существует достаточно развитая законодательная база, регулирующая деятельность особо охраняемых природных территорий в целом и национальных парков в частности.

Конституция Российской Федерации закрепляет за гражданином обязанность сохранять природу и окружающую среду, бережно относиться к природным богатствам (ст. 58), а также определяет особо охраняемые природные территории, как предметы совместного ведения Российской Федерации и субъектов Российской Федерации (ст. 72).

Особым источником права являются соглашения, конвенции и международные договоры в области природопользования и охраны окружающей среды, в которых Россия принимает участие. Согласно ч. 4 ст. 15 Конституции РФ, если международным договором РФ установлены иные правила, чем предусмотренные законом, то применяются правила международного договора [2].

К числу главных международных договоров, связанных с особо охраняемыми природными территориями РФ, относятся:

1) Конвенция о водно-болотных угодьях, имеющих международное значение, главным образом в качестве местообитаний водоплавающих птиц, которая была подписана в 1971 г. в Иране. В соответствии с этой Конвенцией каждая Договаривающаяся сторона определяет подходящие водно-болотные угодья на своей территории, включаемые в Список водно-болотных угодий международного значения. Границы каждого такого угодья наносятся на карту и точно описываются. Угодья для данного Списка должны отбираться на

основании их международного значения с точки зрения экологии, ботаники, зоологии, лимнологии или гидрологии [13].

2) Конвенция об охране всемирного культурного и природного наследия. Каждое государство — сторона настоящей Конвенции признает, что обязательство обеспечивать выявление, охрану, сохранение, популяризацию и передачу будущим поколениям культурного и природного наследия возлагается прежде всего на него. С этой целью оно стремится действовать как путем собственных усилий, максимально используя наличные ресурсы, так и в случае необходимости посредством международной помощи [12].

3) Двусторонние и трехсторонние соглашения о создании и функционировании особо охраняемых природных территорий, примыкающих к границе Российской Федерации, например, соглашение между Правительством Российской Федерации и Правительством Китайской Народной Республики о заповеднике «Озеро Ханка» [14].

На федеральном уровне центральное место занимает федеральный закон от 14.03.1995 N 33-ФЗ «Об особо охраняемых природных территориях».

Закон определяет особо охраняемые территории как участки земли, водной поверхности и воздушного пространства над ними, где располагаются природные комплексы и объекты, которые имеют особое природоохранное, научное, культурное, эстетическое, рекреационное и оздоровительное значение, которые изъяты решениями органов государственной власти полностью или частично из хозяйственного использования и для которых установлен режим особой охраны. Также закон выделяет категории ООПТ: государственные природные заповедники, в том числе биосферные заповедники; национальные парки; природные парки; государственные природные заказники; памятники природы; дендрологические парки и ботанические сады.

Раздел III данного документа посвящен национальным паркам, в нем содержатся общие положения (ст. 12), основные задачи (ст. 13), сведения о порядке создания (ст. 14), режиме особой охраны территорий (ст. 15),

управлении (ст. 16), а также особенности предоставления земельных участков, находящихся в федеральной собственности, в аренду гражданам и юридическим лицам для осуществления рекреационной деятельности на территориях национальных парков (ст. 17).

Национальные парки, согласно закону, относятся к особо охраняемым природным территориям федерального значения. В границах национальных парков выделяются зоны, в которых природная среда сохраняется в естественном состоянии и запрещается осуществление любой не предусмотренной настоящим Федеральным законом деятельности, и зоны, в которых ограничивается экономическая и иная деятельность в целях сохранения объектов природного и культурного наследия и их использования в рекреационных целях.

К основным задачам национальных парков относятся: сохранение природных комплексов, уникальных и эталонных природных участков и объектов; сохранение историко-культурных объектов; экологическое просвещение населения; создание условий для регулируемого туризма и отдыха; осуществление научной деятельности в области охраны окружающей среды в целях разработки мероприятий по сохранению и развитию природного потенциала и рекреационного потенциала Российской Федерации; осуществление государственного экологического мониторинга; восстановление нарушенных природных и историко-культурных комплексов и объектов [4].

Помимо федерального закона «Об особо охраняемых природных территориях» существуют и другие, содержащие сведения о регулировании деятельности ООПТ федеральные законы.

К примеру Федеральный закон от 10 января 2002 г. № 7-ФЗ «Об охране окружающей среды», имеющий высшую юридическую силу, помимо перечисленных выше категорий природных территорий, подлежащих особой охране выделяет также объекты, включенные в Список всемирного культурного наследия и Список всемирного природного наследия, исконная среда обитания,

места традиционного проживания и хозяйственной деятельности коренных малочисленных народов РФ, континентальный шельф и исключительная экономическая зона РФ, а также редкие или находящиеся под угрозой исчезновения почвы, леса и иная растительность, животные и другие организмы, места их обитания [6]. Также в соответствии со ст. 33 Закона РФ от 21 февраля 1992 г. № 2395-1 «О недрах» редкие геологические обнажения, минералогические образования, палеонтологические объекты и другие участки недр, представляющие особую научную или культурную ценность, могут быть объявлены в установленном порядке геологическими заповедниками, заказниками либо памятниками природы или культуры, то есть отнесены к ООПТ [8]. Водный кодекс выделяет еще одна категория ООПТ – особо охраняемые водные объекты (ст. 66). К ним относятся водные объекты или их части, имеющие особое природоохранное, научное, культурное, эстетическое, рекреационное и оздоровительное значение [1].

Федеральный закон «Об охране окружающей среды» учитывает нормативно установленные особенности правового режима особо охраняемых природных территорий, закрепляет положение, согласно которому режим их охраны обеспечивается законодательством об ООПТ, а также определяются требования по обеспечению охраны [6].

Кроме названных федеральных законов к правовым актам, устанавливающим правовой режим охраны ООПТ, относятся также Федеральный закон от 23 февраля 1995 г. № 26-ФЗ «О природных лечебных ресурсах, лечебно-оздоровительных местностях и курортах», Федеральный закон от 25 июня 2002 г. № 73-ФЗ «Об объектах культурного наследия (памятниках истории и культуры) народов Российской Федерации» и другие.

Отношения, связанные с использованием природных ресурсов ООПТ, регулируются соответствующим природоресурсным законодательством РФ, а именно: Земельным кодексом, Лесным кодексом, Водным кодексом, Законом

РФ от 21 февраля 1992 г. № 2395-1 «О недрах» и Федеральным законом от 24 апреля 1995 г. № 52-ФЗ «О животном мире».

Вопросы природопользования особо охраняемых природных территорий урегулированы на федеральном уровне. Так, в рамках кадастровой деятельности постановлением Правительства РФ от 19 октября 1996 г. № 1249 утвержден порядок ведения государственного кадастра ООПТ; постановлением Правительства РФ от 7 ноября 2008 г. № 822 утверждены правила представления проектной документации объектов, строительство, реконструкцию, капитальный ремонт которых предполагается осуществлять на землях ООПТ, для проведения государственной экспертизы и государственной экологической экспертизы; приказом Минприроды РФ от 27 ноября 2008 г. № 315 утверждено положение о выдаче именных разовых лицензий на использование объектов животного мира, отнесенных к объектам охоты на ООПТ федерального значения; приказом Минприроды от 6 февраля 2008 г. № 31 определены особенности использования, охраны, защиты, воспроизводства лесов, расположенных на ООПТ; приняты другие правовые акты. В части природопользования отдельными постановлениями Правительства РФ от 26 января 2007 г. № 47 утверждены правила подготовки и заключения договора аренды земельного участка национального парка; от 7 декабря 1996 г. № 1425 утверждено положение об округах санитарной и горно-санитарной охраны лечебно-оздоровительных местностей и курортов федерального значения; от 7 декабря 1996 г. N 1426 утверждено положение о признании территорий лечебно-оздоровительными местностями и курортами федерального значения; приказом Минприроды РФ от 25 июня 2009 г. № 167 определен порядок утверждения, использования и охраны символики государственных природных заповедников. Разработка и принятие соответствующих положений для разных категорий особо охраняемых природных территорий с учетом их специфики основываются на ряде базовых документов. В их числе Положение о государственных природных заповедниках в РФ от 18 декабря 1991 г.; Общее

положение о государственных природных заказниках федерального значения в РФ N 143 от 25 января 1993 г.; Положение о национальных природных парках РФ N 7692 от 10 августа 1993 г.; Положение о памятниках природы федерального значения РФ N 15 от 25 января 1993 г. [41].

Важным подзаконным актом, регламентирующим деятельность российских национальных парков, является Положение о национальных природных парках Российской Федерации [7].

Субъекты РФ могут расширять перечень категорий ООПТ на своей территории при помощи региональных правовых актов. Примером может служить Закон Кемеровской области «Об особо охраняемых природных территориях в Кемеровской области» от 04.02.2001 N 1-ОЗ, который вводит такие категории особо охраняемых природных территорий местного значения, как лесопарки, природные комплексы, природные рекреационные комплексы. Также данный закон определяет полномочия органов государственной власти Кемеровской области в сфере организации и функционирования особо охраняемых природных территорий, утверждает деятельность экспертно-консультативного совета по особо охраняемым природным территориям Кемеровской области и содержит иные сведения, связанные с особенностями регионального законодательства в сфере деятельности ООПТ [5].

Национальные парки помимо всего прочего имеют индивидуальные положения и уставы, в которых прописываются различные нормативно-правовые аспекты, связанные с данным конкретным парком.

1.2 Понятие и виды экологического туризма

Согласно Федеральному закону от 24 ноября 1996 г. N 132-ФЗ «Об основах туристской деятельности в Российской Федерации», туризм – это временные выезды (путешествия) граждан Российской Федерации, иностранных граждан и лиц без гражданства с постоянного места жительства в

лечебно-оздоровительных, рекреационных, познавательных, физкультурно-спортивных, профессионально-деловых, религиозных и иных целях без занятия деятельностью, связанной с получением дохода от источников в стране (месте) временного пребывания.

Туризм имеет несколько классификаций, так, например, ФЗ «Об основах туристской деятельности в Российской Федерации», выделяет такие виды туризма как внутренний, въездной и выездной, а также международный, социальный и самодеятельный [3].

В данной работе нас интересует классификация по цели путешествия. А конкретно – экологический туризм.

Возникновение такого вида туризма имеет несколько предпосылок.

В первую очередь это ставшая серьезной, проблема антропогенного воздействия на природные экосистемы [29]. Эта проблема обострилась в связи с глобализацией мирового хозяйства и привела к негативным для природы последствиям, таким как климатические изменения; деградация почвы; увеличение загрязнения воды, почвы и воздуха; разрушение экосистем и уменьшение биологического разнообразия и пр. [19]. Туризм составляет значительную часть мировой экономики (10,4% от мирового ВВП по данным Всемирного совета по туризму и путешествиям [50]), оказывает воздействие на все ключевые сектора экономики современного государства, все стороны жизни цивилизованного общества и, как следствие, туризм также вносит свой вклад в ухудшение экологической ситуации [19; 21]. Традиционная модель туризма предполагает и культивирует «потребительство» туриста, а из-за массовости туризма усиливается нагрузка на природные и культурно-исторические ресурсы [19; 29]. Однако, туризм, в то же время имеет все возможности для того, чтобы способствовать решению экологических проблем [21].

В 1992 г. в Рио-де-Жанейро на конференции ООН по окружающей среде и развитию был одобрен программный документ «Повестка дня на XXI век». Помимо этого, была принята Декларация по окружающей среде и развитию.

Это положило начало введения в туризм принципа устойчивого развития, предложенного Всемирной туристской организацией [32].

В 1996 г. под руководством Всемирной туристской организации была разработана концепция устойчивого развития туризма в XXI в. В её основе лежат такие принципы [19]:

- туризм и путешествия должен содействовать утверждению гармонии человека с природой

- туризм и путешествия должны внести свой вклад в сохранение, защиту и восстановление экосистем Земли;

- туризм и путешествия должны основываться на устойчивых моделях производства и потребления;

- забота об окружающей среде должна составлять неотъемлемую часть процесса развития туризма;

- проблемы развития туризма должны решаться с участием местных органов власти и с учетом интересов граждан;

- государства должны сотрудничать и обмениваться опытом, а также внедрять эффективные технологии туризма;

- индустрия туризма должна базироваться на международном праве в сфере защиты окружающей среды.

Еще одной важной предпосылкой появления экологического туризма является увеличение спроса и предложения на турпродукты, связанные с природой. Например, бердвотчинг – наблюдение за птицами в естественной среде, кайтсерфинг – катание по воде при помощи воздушного змея, спелеологический туризм – посещение пещер, водный туризм – сплавы по рекам на различных плавательных средствах и т. д. В настоящее время именно экотуризм выступает перспективной формой использования рекреационных ресурсов, поскольку восстановительная деятельность туристов с целью оздоровления в наибольшей степени соответствует средообразующей роли природных объектов. Одна из основных задач у профессионалов туристской

сферы, занимающихся вопросами экологического туризма состоит не только в том, чтобы экотуризм оставался привлекательным для туристов благодаря своим составляющим, таким как чистые вода и воздух, почти нетронутые природные территории и т. д., но в то же время материально окупался.

Динамичное развитие туристских дестинаций создает спрос на новые туры: уникальные, яркие, способствующие самореализации. Туристы меняют приоритет с традиционного массового отдыха на почти эксклюзивный. При этом выбор делается в пользу наиболее экономичных вариантов отдыха и проживания с активно-познавательной направленностью. Еще одной причиной повышения спроса на природные туры является влияние научно-технического прогресса на жизнь людей. Так, работа, дом и свободное время – вот три основных составляющих жизни человека в современном обществе. Первые два компонента характеризуются высоким уровнем интенсивности труда, повышением возникновения стрессовых ситуаций, низким уровнем физической активности вследствие автоматизации и компьютеризации производства, отчуждением от природы. Из-за этого все больше людей предпочитают активный отдых на природе нежели другие виды отдыха [29].

Термин «экологический туризм» впервые предложен в 1983 г. Гектором Цебаллос-Ласкурейном – мексиканским экономистом-экологом. Его изначальная формулировка экотуризма гласила, что «Экологический туризм – это путешествия в относительно нетронутые уголки природы для ознакомления с природой, образцами дикой флоры и фауны, а также культурными достопримечательностями, расположенными на данных территориях» [33]. Согласно ГОСТ Р 56642-2015 экологический туризм – это «деятельность по организации путешествий, включающая все формы природного туризма, при которых основной мотивацией туристов является наблюдение и приобщение к природе при стремлении к ее сохранению». Однако существует множество других определений, ниже представлены наиболее часто используемые [29]:

- «путешествие с ответственностью перед окружающей средой по отношению к ненарушенным природным территориям с целью изучения и наслаждения природой и культурными достопримечательностями, которое содействует охране природы, оказывает «мягкое» воздействие на окружающую среду, обеспечивает активное социально-экономическое участие местных жителей и получение ими преимуществ от этой деятельности» (Международный союз охраны природы);

- «ответственное путешествие в природные территории, которое содействует охране природы и улучшает благосостояние местного населения» (Международное общество экотуризма);

- «туризм, включающий путешествия в места с относительно нетронутой природой, с целью получить представление о природных и культурно-этнографических особенностях данной местности, который не нарушает при этом целостности экосистем и создает такие экономические условия, при которых охрана природы и природных ресурсов становится выгодной для местного населения» («Всемирный фонд природы»).

Из данных примеров определений можно вывести общие черты, которые характеризуют главные принципы экотуризма:

- сведение к минимуму негативного воздействия на природную и социокультурную среду со стороны туриста и содействие сохранению её защите;

- экологическое воспитание и образование, повышение осознанности в вопросах экологии;

- учет интересов и потребностей местного населения, уважение к их законам, порядков и обычаев, их включенность в экотуристскую деятельность;

- туристская деятельность должна следовать концепции устойчивого развития.

Многие исследователи выделяют две модели (школы) экологического туризма.

Европейская модель, ассоциируемая с практикой организации экологического туризма в таких странах как Швейцария, Германия, Австрия, и др. и американская модель, созданная и существующая в англоязычных странах (США, Австралия, Канада).

Американской модели присуще представление о путешествиях и отдыхе в мало измененной антропогенной деятельностью естественных и охраняемых природных ландшафтах, соответственно американской модели характерны путешествия в границах ООПТ.

Экологическое просвещение и бережное отношение к традиционным культурам являются обязательной и неотъемлемой частью экологического туризма по американской модели. Европейская модель экологического туризма, как и американская акцентирует внимание на важности природного фактора в экологическом туризме. Любая деятельность человека, в том числе и туристская, не должна превышать определенные пределы и вести к уменьшению способности природных экологических систем поддерживать себя в устойчивом состоянии.

Европейская школа экотуризма в большей степени акцентирует внимание на социальной ответственности туризма и решении с его помощью экономических проблем региона, что значит для европейской модели характерны экологические путешествия с выходом за пределы особо охраняемых территорий [25].

К определению функций экологического туризма также существует несколько подходов. Е. А. Шестакова, А. Н. Рудык и Т. Г. Бутова, анализируя различные подходы выделяют четыре основных функции экотуризма [44]:

- рекреационная;
- просветительская;
- природоохранная;
- экономическая.

1.3 Особенности разработки экологических туров

ГОСТ Р 56642-2015 содержит информацию о стандартах экологического туризма, в частности довольно подробную классификацию. Десять видов экологического туризма представлены на рисунке 1, также классификация по разным признакам представлена в таблице 1:



Рисунок 1 – Виды экологического туризма

Основными объектами посещения при организации экологических туров могут быть:

- природные комплексы;
- отдельные объекты неживой природы, геоморфологические, гидрологические и другие объекты (отдельные горы и каньоны, пещеры, водопады, озера и реки и др.), а также палеонтологические находки;
- уникальные растительные сообщества и биоценозы в целом, например, леса, степи, тундра в разные времена года;

- культурные, этнографические, археологические и исторические достопримечательности [11].

Таблица 1 – Классификация экологического туризма

Признак классификации	Виды
По целям путешествия	Наблюдение и приобщение к «дикой» или «окультуренной» природе, в том числе с элементами экологического образования и воспитания
	Отдых на природе с эмоциональными, эстетическими целями
	Лечение с применением / использованием природных факторов
	Экологические туры с приключенческими и спортивными целями
По способу передвижения	Водные
	Пешеходные
	Лыжные
	Конные
	Велосипедные
По форме организации	Организованные
	Самодетельные
По способу организации	Активные
	Пассивные
По месту проведения	В границах ООПТ
	Вне границ ООПТ

Организация любого экологического тура требует, прежде всего, выявления необходимых предпосылок для формирования приемлемого и привлекательного для туристов продукта. Эффективное и безопасное планирование и эколого-туристское освоение любой территории невозможно без подробной и достоверной информации о самых разнообразных характеристиках интересующего региона.

Среди таких характеристик выделяют [28; 10]:

1. Характеристика эколого-рекреационных ресурсов: наличие привлекательных природных объектов, национальных парков, заповедников, заказников, резерватов, памятников природы, ботанических и зоологических садов, естественно-исторических музеев, дворцово-парковых ансамблей, наличие благоприятных биоклиматических условий, минеральных вод,

лечебных грязей, лечебных растений, лесного микроклимата; животный и растительный мир, возможности рыбной ловли, наличие плодовых насаждений, ягод, орехов, грибов.

2. Характеристика санитарно-эпидемиологической обстановки: санитарно-гигиеническое состояние атмосферного воздуха, поверхностных и подземных вод, источников питьевого водоснабжения, почвы; сведения о природно-очаговых заболеваниях, эндемических болезнях, об опасных для человека насекомых, млекопитающих, змеях, ядовитых рыбах, растениях, грибах.

3. Вероятность стихийных природных явлений: внезапных перемен погоды, перепадов атмосферного давления, магнитных бурь, ураганов, смерчей, извержений вулканов, землетрясений, наводнений, лавин, селей, лесных пожаров и др.

4. Наличие в регионе и прилегающих территориях факторов потенциальной антропогенной опасности: свалок, захоронений бытовых и промышленных отходов; агропроизводств, использующих пестициды, минеральные и органические удобрения; животноводческих хозяйств; промышленных предприятий (химических, нефтехимических, микробиологических, горнодобывающих); ТЭЦ, АЭС и др.

5. Характеристика инфраструктуры медицинской и спасательной служб: наличие травматологических пунктов, специализированных медучреждений, больниц; квалификация врачей и среднего персонала; возможность оказания экстренной медицинской помощи; наличие служб противопожарных и аварийно-спасательных работ; поисковоспасательной, горноспасательной и др.

6. Характеристика средств осуществления тура: качество и экологичность транспортных средств, мест размещения туристов (гостиниц, мотелей, кемпингов, санаториев, пансионатов, визит-центров и пр.), продуктов питания, наличие квалифицированных гидов-экологов, проводников-натуралистов различной специализации, переводчиков, специалистов-фотографов,

инструкторов; возможность предоставления индивидуальных средств передвижения (велосипедов, верховых лошадей и др.), оборудования и снаряжения и пр.

7. Дополнительная информация: о природоохранной деятельности в регионе, допустимой рекреационной нагрузке на природные комплексы, политической и социальной стабильности, наличии проблем военного характера и прочих характеристиках интересующего региона.

Таким образом, первым этапом планирования экотура является оценка доступности ресурсов для экологического туризма и экотуристского потенциала территории.

Проектная документация должна основываться на маркетинговом исследовании туристского рынка и спроса, определении и описании технологий обслуживания туристов, требованиях безопасности, обеспечивающих в соответствии с нормативными документами безопасность жизни, здоровья и имущества туристов, охрану окружающей среды [20].

Для определения целевых групп как потенциальных покупателей определенного типа экотуристского продукта необходимо собрать достаточно разносторонние данные [28]:

- интересы и общее отношение потенциальных клиентов к экологической проблематике, в том числе понимание ими общих экологических проблем, потребностей и обязательств, а также их обеспокоенность собственной экологической безопасностью;

- желание и готовность участвовать в турах исключительно экологической направленности или в целом природоориентированных турах;

- общая информированность о экотуризме и особенностях тематики и программ, предлагаемых экотуров;

- склонности к активной экологической деятельности, возможной и доступной в пределах тура и сориентированной на решение определенных природоохранных задач.

Следующим этапом является разработка пакета услуг в туре. Основным туристским продуктом в практической деятельности является комплексное обслуживание, т.е. стандартный набор услуг, продаваемый туристам в одном «пакете». Однако приобретение тура не ограничивает туриста, и он может приобретать дополнительные услуги. Пакет услуг – произведенный туроператором туристический продукт, состоящий из определенного набора услуг (не менее трех), предоставляемых в путешествии по индивидуальному или групповому варианту: перевозки, размещение, туристическая дестинация, услуги гида или экскурсовода, питание и другое обслуживание [20].

Рассмотрим подробнее три основные услуги.

1. Перевозки (транспорт). Без перемещения туриста в пространстве нельзя путешествие назвать туристическим. Желательными видами транспорта в экологических турах являются те, которые могут принести наименьший вред окружающей среде – велосипед, гребное или парусное судно, вьючные животные и др. Однако, в экотурах активно используется автомобильный транспорт – автобусы, легковые и грузовые автомобили, дающие возможность с определенным комфортом доставить туриста или группу к природному объекту, а также передвигаться по протяженным маршрутам. Ограничения на использование автотранспорта должны рассматриваться еще на стадии планирования тура. Также к данной категории следует отнести транспорт, используемый для доставки туриста с места жительства к месту проведения экотура – поезд, самолет, рейсовый автобус и др.

2. Размещение. Данная услуга является наиболее значимой для туриста, поскольку она совпадает с физиологическими потребностями туриста. В зависимости от программы тура к таковым можно отнести гостиницы, мотели, кемпинги, базы отдыха, агроусадьбы и др. Если же тур предполагает активные формы передвижения, для ночевки могут быть использованы приюты, горные хижины или палатки.

3. Туристическая дестинация. Так называется место основного отдыха и пребывания туриста. К ним могут быть отнесены как отдельные природные районы (заказники или национальные парки, горные или озерные комплексы и др.), так и страны (островные государства Океании, туристические страны Карибского региона и др.). Отправление туристов в ту или иную дестинацию, которая включает необходимые рекреационно-туристские ресурсы: природно-климатические, историко-культурные, инфраструктурные, является обязательной и неотъемлемой, хотя официально и не оформленной услугой в каждом турпакете.

При формировании экотура и его пакета возможны два варианта работы с туристами: реализация заказных или инклюзив-туров.

При продаже заказных экотуров формирование программы и комплектование состава услуг производятся по желанию и при непосредственном участии туриста. Ему предлагаются на выбор разные варианты обслуживания по каждому из видов услуг.

Инклюзив-тур – это тур с жестким, ранее спланированным (до контакта с клиентом) набором услуг, сориентированным на определенный вид отдыха, а также тип туристов (возраст, сфера занятости, доходы и др.). Особенности подготовки и проведения такого тура (единая для всех программа, строго увязанная со сроками и графиком путешествия) не позволяет сделать его заказным. Состав услуг инклюзив-тура при продаже не изменяется. Турист имеет возможность купить лишь турпакет полностью, частичная покупка невозможна [28].

2 Анализ природно-экологических ресурсов природного парка Горная Шория

2.1 Характеристика и особенности национального парка Горная Шория

Согласно данным Высшей школы экономики, Сибирь и её отдельные регионы являются одним из наиболее привлекательных регионов для развития туризма. В последнее время все более популярным местом экологического туризма и активного отдыха становится Кемеровская область [31].

Однако природное богатство Кузбасса на протяжении многих лет использовалась и рассматривалась властями исключительно как ресурс для развития сельского хозяйства и промышленности. В конце 70-х годов XX века учеными КемГУ были начаты исследования планомерные исследования животного и растительного мира Кузбасса, что поспособствовало пониманию ценности природы данного региона.

Государственный природный заповедник «Кузнецкий Алатау» и Шорский национальный парк и экомuseum-заповедник «Томская писаница» были созданы в 1989 году. До этого особо охраняемые природные территории Кемеровской области были представлены лишь региональными заказниками, ориентированными на сохранение охотничьих зверей и птиц. В 2000 году выходит первое издание Красной книги Кемеровской области, что также является важным событием в истории природоохраны региона [42].

Развитие экотуризма во многом связано с ООПТ и в первую очередь с национальными и природными парками, отчасти с заказниками и государственными заповедниками. В свою очередь, возрастающий спрос на экологический туризм должен вести к развитию системы ООПТ и созданию новых особо охраняемых природных территорий. В настоящее время именно эти территории являются основными объектами экологического туризма в

России. В структуре российских особо охраняемых природных территорий основную часть составляют ООПТ регионального подчинения, на долю которых приходится почти 85 % от общего числа ООПТ и около 60 % от суммарной площади. Для ООПТ местного значения эти показатели составляют соответственно 13 % и 14 %[34].

Самым крупным и «старым» туристским районом Кемеровской области является Горная Шория. Создание Шорского национального парка было утверждено постановлением Совета Министров РСФСР №386 от 27.12.1989 г. «О создании Шорского государственного природного национального парка в Кемеровской области» на базе Кабырзинского и Таштагольского лесхозов. Площадь земель государственного лесного фонда, которая изначально выделялась под национальный парк, составляла 4182 тыс. га. Кемеровскому облисполкому совместно с Министерством лесного хозяйства было поручено провести все необходимые организационно-технические мероприятия, связанные с созданием Шорского национального парка в период 1990-1992 гг. [16].

Площадь национального парка по материалам последнего лесоустройства составляет 413843 га. К особо охраняемой зоне относится 70826,4 га (17,1% общей площади парка) земель особо охраняемой природной территории, к зоне ограниченного хозяйственного использования – 56221,6 га (13,6%), к зоне рекреационного использования – 129256 га (31,2%) и к зоне хозяйственного назначения – 157539 га (38,1%). В соответствии с государственным кадастровым учетом общая площадь земельного участка территории национального парка составляет 414 306, 25 га. Категория земель: земли особо охраняемых природных территорий и объектов [47].

На рисунке ниже показана территория национального парка относительно Сибирского Федерального Округа.



Рисунок 2 – Шорский национальный парк на карте Сибирского Федерального Округа

Федеральное государственное бюджетное учреждение в соответствии с распоряжением Правительства Российской Федерации от 31 декабря 2008 года №2056-р (Собрание законодательства Российской Федерации, 2009 №2 ст.336) находится в ведении Министерства Природных ресурсов и экологии Российской Федерации (Минприроды России) [9].

Учредителем Учреждения является Правительство Российской Федерации. Полномочия учредителя Учреждения от имени Российской Федерации.

Федерации осуществляет федеральный орган исполнительной власти – Минприроды России.

Учреждение руководствуется в своей деятельности Конституцией Российской Федерации, федеральными конституционными законами, указами и распоряжениями президента Российской Федерации, постановлениями и распоряжениями Правительства Российской Федерации, иными нормативными правовыми актами Российской Федерации, в том числе нормативными актами Минприроды России, законодательством Кемеровской области, а также Уставом Учреждения.

Управление Учреждением осуществляется в соответствии с законодательством Российской Федерации и Уставом учреждения. Директор Учреждения руководит деятельностью ФГБУ «Шорский национальный парк» и действует в соответствии с Уставом [47].

Территория Шорского национального парка обладает высоким рекреационным потенциалом. Создание условий для регулируемого туризма и отдыха – одна из основных задач, возложенных государством на национальные парки [25].

С каждым годом все больше людей узнают о возможностях летнего отдыха на особо охраняемой природной территории, что происходит благодаря работе отдела по развитию туризма ФГБУ «Шорский национальный парк». Руководство парка использует все возможные площадки для популяризации ООПТ и увеличения потока экологически воспитанных посетителей. С 2012 года входит в состав комитета в сфере туристкой и гостиничной деятельности.

Начиная с 2013 года Шорский национальный парк ежегодно принимает участие в международной туристической выставке-ярмарке SITТ (Турсиб), которая проходит в экспоцентре города Новосибирск. SITТ – ключевое событие в профессиональной жизни туристического сообщества Сибири. Ежегодно участниками выставки становятся около двухсот туристских организаций, санаториев и отелей из России, СНГ и стран дальнего зарубежья.

Сотрудники учреждения также принимают участие и на региональных выставках, форумах и совещаниях, направленных на развитие туризма в границах территории национального парка. В таких как: выставка «Экотек» в г. Кемерово, заседания и форумы, проводимые Кузбасской торгово-промышленной палаты в сфере туризма. Участие в подобных мероприятиях несомненно приносит положительные результаты, кроме популяризации особо охраняемой природной территории в туристическом плане, выполняется также задача и по экологическому просвещению населения. По итогам участия в подобных мероприятиях ежегодно заключаются договоры о взаимодействии с турфирмами региона, плодотворное сотрудничество чаще всего продолжается и в последующие годы.

С целью популяризации особо охраняемой природной территории приглашаются профессиональные фото-, видео- операторы. За последние три года на территории парка проводились видеосъемки представителями региональных, областных и зарубежных телеканалов:

- городское телевидение «Эфир-Т», подготовка сюжета к 25-летию со дня образования Шорского национального парка;

- телеканал «Моя планета», съемочная группа из г. Москва, программа «Уроки географии»;

- телеканал НТВ, съемочная группа из г. Москва, программа «Поедим, поедим!», с Джоном Уореном;

- телевизионный канал «Мой город», съемочная группа из г. Кемерово, был подготовлен сюжет в рамках акции «Йети пати».

Ежегодно проводится работа по разработке новой полиграфической продукции. Издаются информационные буклеты, календари различных форматов, сувенирная продукция и другой раздаточный материал.

В период летнего сезона по территории Шорского национального парка проходят детские экологические походы-сплавы и волонтерские экспедиции, в которых ежегодно принимают участие более 1000 детей.

Имеется потенциал для развития этнографического туризма. К 25-летнему юбилею Музея этнографии и природы Горной Шории (в г. Таштагол) был подготовлен доклад о перспективах развития этнотуризма в труднодоступных поселках, находящихся в границах территории Шорского национального парка. В результате объединения усилий муниципальных и региональных властей, изыскания дополнительных средств финансирования из областного и муниципального бюджета, активной позиции местного населения в развитии туризма, жители поселков смогут рационально использовать уже имеющийся рекреационный потенциал и заинтересовывать уже привлеченный поток посетителей новыми интересными предложениями в сфере туризма.

В отделе научно-исследовательской и эколого-просветительской деятельности работает один научный сотрудник, кандидат биологических наук Триликаускас Л.А. С 2010 года он проводит исследования по фауне и экологии пауков и сенокосцев Горной Шории. Наряду с пауками и сенокосцами, проводятся сборы ряда групп насекомых, к обработке которых привлекаются специалисты Института систематики и экологии животных СО РАН (Новосибирск). В частности, определением жуков-долгоносиков занимается д.б.н. А. А. Легалов, настоящих мух – к.б.н. В.С. Сорокина, мух-журчалок – д.б.н. А.В. Баркалов, пилильчиков – С.В. Василенко, муравьев – к.б.н. Т. Новгородова. С 2014 года регулярные экспедиционные исследования на территории Шорского национального парка проводят специалисты Института мониторинга климатических и экологических систем Сибирского отделения Российской академии наук (г. Томск), с которым заключено соглашение о научном сотрудничестве. В результате их работ на территории национального парка обнаружены очаги поражения пихты инвазионным короедом, завезенным в Сибирь с Дальнего Востока – уссурийским полиграфом. Летом 2015 года в соответствии с соглашением № 1 о научном сотрудничестве между МП ЭМР «ТЦ Эвенкиягеомониторинг» и ФГБУ «Шорский национальный парк» от 24 июня 2015 проведены экспедиционные работы в долине реки Мрассу и в районе

перевала за п. Таймет, взяты пробы воды в ручье Таймет, вкюлозах Кабук, Азас, Корэл и Темница. В дальнейшем, в лаборатории ООО «Экотехнологии» Красноярска произведены химические анализы проб воды. В 2015 году впервые проведено обследование труднодоступных участков Абаканского хребта в верховьях реки Чадогол (бассейн реки Сумрас).

Национальный парк предоставляет услуги по:

- организации и проведению экскурсий;
- сопровождению по территории государственным инспектором;
- организации и проведению эколого-просветительских семинаров, конкурсов, праздников, научных конференций и слетов;
- организации и проведению экологических экспедиций, лагерей, практик, в том числе для студентов и школьников, а также рекреационные услуги (услуги по обеспечению отдыха и предоставлению: лесных домиков, мест отдыха, пикниковых точек и иных рекреационных объектов);
- предоставлению в прокат спортивного, рыболовного, туристского оборудования и снаряжения для посетителей; транспортные услуги, прокат транспортных средств, предоставление мест стоянок для посетителей национального парка и др. [47].

Территория национального парка делится на несколько зон:

- заповедная;
- особо охраняемая;
- рекреационная;
- хозяйственного назначения;
- традиционного экстенсивного пользования.

Туристская деятельность допускается в рекреационной зоне (только по специально обустроенным маршрутам) и в особо охраняемой зоне (под строгим контролем) [15]. Распределение зон по территории показаны на рисунке 2.

Карта-схема
функциональных зон
Шорского национального парка

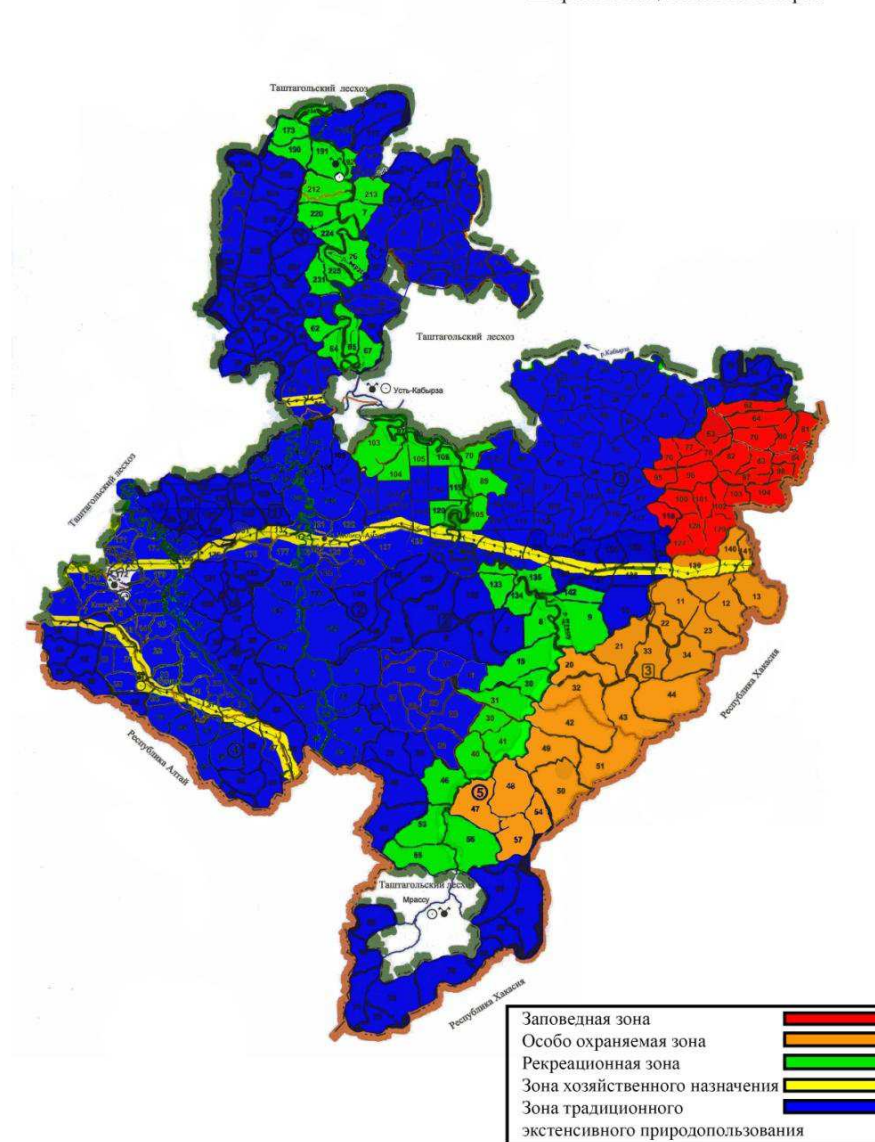


Рисунок 3 – Карта-схема функциональных зон Шорского национального парка

[7]

2.2 Природно-экологические ресурсы национального парка Горная Шория

Шорский национальный парк является частью Горной Шории – это горно-таежный район, расположенный на стыке Алтая, Кузнецкого Алатау и Салаирского Кряжа. Абсолютные высоты местности в этом регионе

находятся в пределах 600-1600 метров. Свое название она получила от малочисленного самобытного народа – шорцев. Шория протянулась на 170 км с севера на юг и на 100 км с запада на восток от Салаирского кряжа до Абаканского хребта. Ее площадь – 13,5 тыс. км²[18].

Для рельефа Горной Шории характерно преобладание мягких очертаний вершин, расчлененных речными долинами; лишенных растительности гольцов, венчающих крупные гранитные массивы высотой до 1,5 тыс. м. Главная вершина горной Шории – гора Мустаг (в переводе – «Ледяная гора») с высотой над уровнем моря 1570 метров. В восточной части Шории – крупный карстовый район с многочисленными пещерами и гротами.

Горная Шория имеет широкую водную сеть. Лежит в бассейне Томи. Самая длинная река Шории – Кондома, Мрас-су – левый приток реки Томь. Ниже поселка Усть-Кабырза Мрас-су течет в узкой долине в окружении черневой тайги, по берегам много утесов и скал, а в месте пересечения рекой Шорского хребта начинаются знаменитые Хомутовские пороги.

Почти 30% этой территории Горной Шории занимает Шорский национальный парк.

Климат Шорского парка резко-континентальный, но значительно смягчен за счет особенностей рельефа. Относительно мягкая зима, продолжительная и снежная. Первый снег выпадает в сентябре, к ноябрю образуется устойчивый снежный покров высотой до 2-2,5 метров. Теплое, но не жаркое, порой дождливое лето [30].

В настоящее время с территории национального парка известно 620 видов сосудистых растений, более 300 видов мхов. На территории Шорского национального парка зарегистрирован 21 вид реликтовых растений.

Среди древесных растений наиболее обычны пихта сибирская, сосна кедровая, осина, береза повислая, ель сибирская, сосна обыкновенная. Кустарниковая растительность представлена черемухой, караганой древовидной,

калиной обыкновенной, бузиной сибирской, волчьим лыком. Реже встречаются жимолости алтайская и татарская, ольха кустарниковая и др. виды.

В травостое под пологом черневой и темнохвойной тайги обычны папоротники (кочедыжник женский), страусник, фегоптерис. Широко распространены в тайге и на высоко травных лугах борец северный, борщевик рассеченный, живокость высокая.

Животный мир национального парка типичен для таежной зоны. Из крупных млекопитающих обычны марал, косуля, бурый медведь. Из куньих – соболь, россомаха, американская норка. Общее число видов млекопитающих в фауне национального парка насчитывает 56 видов. Из редких видов региональной Красной книги встречаются речная выдра и кабарга. Возможны заходы на территорию парка лесного подвида северного оленя, который внесен в Красную книгу Российской Федерации.

К настоящему времени на территории Шорского национального парка зарегистрированы 268 видов птиц. Символом национального парка стал черный аист, который часто встречается на его территории. Из редких видов, внесенных в Красную книгу Российской Федерации в парке можно встретить скопу, серого журавля, кудрявого пеликана, филина и др. виды.

Из рептилий в парке обычны живородящая ящерица и обыкновенная гадюка. На солнечных склонах и в теплых местообитаниях с густым травостоем можно увидеть прыткую ящерицу. Требуют проверки и подтверждения сведения об обитании в национальном парке Палласова щитомордника, обыкновенного ужа и узорчатого полоза. Самые распространенные в парке виды амфибий – остромордая лягушка и серая жаба. Локально встречающийся обыкновенный тритон внесен в Красную книгу Кемеровской области.

Фауна рыб и круглоротых насчитывает 14 видов. Редок ленок, включенный в региональную Красную книгу Кемеровской области и Красную книгу Российской Федерации. Требуют специальных мер охраны популяции

тайменя. На региональном уровне имеют охранный статус популяции сибирского подкаменщика[48].

К достопримечательностям парка относятся [47]:

- Водопад «Сага». Самый крупный водопад в Горной Шории высота которого 15 метров. Водопад находится в 200 метрах вверх по ручью Шолбычак (левый приток реки Мрассу);

- Пещера «Азасская». Расположена в 18 км. от поселка Усть-Кабырза, и является одним из «семи чудес Кузбасса». Из пещеры вытекает ручей Азас, левый приток реки Мрассу;

- Пещера «Кизасская». Пещера Кизасская – это выход известняка на правом берегу реки Мрассу, выше устья р. Кизас. Длина пещеры составляет около 200 м;

- Пещера «Осиновая». Другое название Адиаксинская. Расположена на левом берегу реки Мрассу, напротив устья реки Адиаксу. В конце плеса по левому берегу идет скальная гряда. Виден четкий поворот гряды от реки. В месте этого поворота, с превышением около 50 м от реки, находится вход. Длина пещеры около 160 м;

- Пещера «Грандиозная» - комбинированная пещера с четко выделенными 3-мя этажами, амплитуда около 100м. Превышение над уровнем реки около 50м. Световой грот размерами 50х50м и высотой около 40м. Над входом есть окно в форме следа, который виден с воды;

- «Царские ворота». На правом берегу реки Мрассу в 10 км вниз по течению от поселка Усть-Анзас возвышается живописная скала, ее высота около 100 метров над уровнем реки;

- Пещера «Надежда». Расположена 2,5 км ниже устья р. Кизас, на правом повороте. От оборудованной стоянки вверх уходит тропа, которая подходит к выходу известняка в пихтаче;

- Пещера «Октябрьская». Находится на левом берегу реки. Мрассу, напротив пещеры «Надежда»;

- Каменная арка «Пьющий слон». Памятник природы представляет собой каменную арку, с виду она похожа на слона, опустившего в реку хобот. Скала сложена известняками серо-белого цвета;

- Останец «Солдат». Русские называют этот памятник природы останец «Солдат», а шорцы «Старуха-камень» или «Алтын-Кок». С каждым из шорских названий связано старинная легенда;

- Музей «Газгол». Это первый в Кузбассе практический опыт создания этнографического музея под открытым небом в естественной среде.

Особенности природно-климатических условий региона позволяют отнести его территорию к благоприятным и относительно благоприятным зонам для стационарного отдыха.

Местом для остановки туристов могут служить кордоны – в национальном парке их три [47]:

1. Кордон «Медная». Расположен на правом берегу реки Мрассу в 6 километрах вниз по течению реки от п. Усть-Кабырза. Комплекс построек включает в себя 5 домиков (пятиместный двухэтажный, пятиместный одноэтажный, четырехместный, трехместный), два из которых пригодны для круглогодичного использования; общая вместимость – 23 человек, 2 бани, 4 уличных навеса, туалеты. Линии электропередач на кордонах отсутствуют, поэтому в вечерние время для удобства посетителей на два часа запускается электростанция мощностью 2,2 кВт. На кордоне созданы условия для отдыха: лесные домики, баня, навесы, кострища, галечный берег, великолепные пейзажи. Недалеко от кордона вверх и вниз по течению реки – перекаты, идеально подходящие для ловли хариуса.

2. Кордон «Карчит». Расположен на левом берегу реки Мрассу в 15 километрах вверх по течению реки от п. Усть-Кабырза. Для посетителей на кордоне функционирует один домик с печным отоплением на 12 койко-мест, рассчитанный на круглогодичное использование и один летний домик на 4 места, 2 навеса, туалеты, баня, электростанция. От кордона «Карчит»

функционирует пешая экологическая тропа «Черневая тайга» до пещеры «Азасская» – одной из семи чудес Кузбасса.

3. Кордон «Кабук». Расположен на правом берегу реки Мрассу в 30 километрах вверх по течению реки от п. Усть-Кабырза. Самый отдаленный от посёлка Усть-Кабырза кордон особенно привлекателен для любителей рыбной ловли. Как вверх, так и вниз по реке имеются отличные места для ловли хариуса, а отдаленность от поселков предоставляет возможность уединиться и насладиться красотами нетронутой природы. Одна из любимых туристами изюминок на кордоне, это возможность прямо из бани занырнуть в небольшую купель, расположенную в двух метрах от входа в баню. Главная достопримечательность кордона – «Кабукский» воклюз, он вытекает из-под земли прямо на кордоне и метров через 30 впадает в Мрассу. На кордоне имеется 1 гостевой дом на 14 мест, баня, навес, туалет. В вечернее время для удобства посетителей подключается электростанция.

На всех кордонах есть базовые удобства, они имеют достаточно места для размещения групп туристов от 12 до 23 человек. Электричество доступно, но ограничено. Присутствует подход к берегу и места для рыбалки.

По территории национального парка проходят три экотропы [47]:

1. «Под сенью кедра». Экологическая тропа начинается от кордона «Медная» и заканчивается в живописном месте возле переката на берегу реки Мрассу. Тропа достаточно простая в прохождении и доступна для всех отдыхающих на кордоне. Протяженность тропы 800 метров в одном направлении. Характерными особенностями данной тропы являются: темнохвойная тайга, высокотравных зарослей. Эдификаторами темнохвойной тайги выступают три древесные породы: пихта сибирская, сосна сибирская, ель сибирская.

2. «Черневая тайга». Начинается от кордона «Карчит». Протяженность тропы 4,8 км в одном направлении. Начало тропы проходит среди пихтово-березового леса, который является результатом уничтоженного несколько

десятилетий назад участка темнохвойной тайги. Финальной точкой экологической тропы является пещера «Азасская». Для района, где расположена пещера характерно преобладание темнохвойных лесов с доминированием пихты сибирской.

3. «Тропа зеленых останцов». Начало тропы – ручей Таймет, недалеко от поселка Таймет, конечный пункт – вершина горы Пазын, высота которой 1287 м. над уровнем моря. Протяженность тропы 1 километр. Отличительной чертой данного маршрута от вышерассмотренных троп, где происходит постепенное восстановление черневой тайги после массовых вырубок времен существования Шорского ГУЛАГА, является разнообразие ненарушенных природно-территориальных комплексов, наличие уникальной горношорской черневой тайги. В нижней части склона горы можно наблюдать кедровые леса, многовековые кедры которых впечатляют своими размерами; поднимаясь к верхней части склона появляются чистые пихтарники [31].

2.3 Виды туров, реализуемых на территории национального парка Горная Шория

По территории парка реализуется несколько разных видов туров, связанных с такими видами туризма, как пешеходный, водный, рыболовный, спелеологический, этнографический, познавательный.

Предложение на организованное посещение Шорского национального парка не слишком широкое. Организованные группы водят такие организации как ТК «Шерегеш-Тревел», ООО «Шория-Тур», ООО «Центр Экологических Путешествий «Зеленая Сеть», ТК «Шория».

Примеры такого тура – трхдневный тур «Суг-ээзи» организуемый ООО «Шория-Тур». Он представляет из себя сплав по р. Мрас-Су от Усть-Кабырзы до Усть-Анзаса, с посещением водопада Сага и музея под открытым небом «Тазгол» с ночевками в полевых условиях или тур «Кабук» на 4 дня, состоящий

из сплава по р. Мрас-Су по территории Шорского национального парка, посещение грота пещеры «Грандиозная» с ночевками в полевых условиях [49].

Еще один пример – комбинированный тур «Каменные реки» на 8 дней реализуемый туристической компанией «Шория», который включает в себя как посещение Шорского национального парка, так и других территорий Горной Шории. Стоимость данного тура – 21700 рублей с человека [46].

Шорский национальный парк также проводит собственные туры [31]:

1. п. Мрассу – п. Усть-Кабырза. Водный маршрут. На данном маршруте присутствуют небольшие пороги (1, 2 категории сложности). Продолжительность прохождения маршрута от 5 до 10 дней в зависимости от подготовки участников сплава и уровня воды в реке. Преимуществами сплава по данному маршруту является возможность наблюдений в дикой природе: норки, благородного оленя, косули и других животных, и даже хозяина тайги – медведя. Во время сплава перед туристами предстанут разнообразные скальные массивы и геологические объекты природы: останец «Солдат»; каменная арка «Пьющий слон»; пещеры «Грандиозная», «Азасская», воклюз «Кабукский», и многие другие. Маршрут начинается недалеко от п. Мрассу до которого можно добраться самостоятельно, либо воспользоваться услугой по доставке посетителей на автомобиле УАЗ. Расстояние от г. Таштагол до п. Мрассу 98 км. по проселочной дороге. Финальной точкой маршрута сплава является п. Усть-Кабырза, где есть возможность посетить с экскурсией музей-заповедник «Трехречье» - мемориальная экспозиция «Шорский ГУЛАГ», посвященная памяти жертв политических репрессий. От п. Усть-Кабырза до г. Таштагол можно добраться на рейсовом автобусе, который курсирует два раза в день, либо также воспользоваться услугой по доставке посетителей на автотранспорте (гравийная дорога, расстояние 48 км.).

2. п. Усть-Кабырза – п. Усть-Анзас. Наиболее простой в прохождении нижний маршрут сплава от п. Усть-Кабырза до п. Усть-Анзас. Продолжительность прохождения маршрута от 3 до 7 дней в зависимости от

погодных условий. Данный маршрут не требуют специальной подготовки и доступен для всех возрастных категорий. Начинается маршрут в посёлке Усть-Кабырза, где есть возможность посетить с экскурсией музей-заповедник «Трехречье» - мемориальная экспозиция «Шорский ГУЛАГ». Первой стоянкой по маршруту сплава будет кордон «Медная», расположенный на правом берегу реки Мрассу. На левом берегу реки, напротив кордона - гора «Медная». Высота горы – 1287 м. над уровнем моря. От кордона возможна пешая прогулка по тропе через лес, протяженностью тропы 800 м. Следующий объект показа по данному маршруту сплава, один из природных объектов территории Шорского национального парка – водопад «Сага», расположенный в небольшом узком каньоне в 200 метрах от левого берега р. Мрассу. Самый крупный водопад Горной Шории высотой 15 метров, состоит из нескольких каскадов и падает в небольшое озеро. В конечной точке маршрута сплава, в поселке Усть-Анзас, на правом берегу реки Мрассу туристы могут посетить этнографический музей «Тазгол».

3. п. Мрассу – г. Мыски. Данный маршрут включает в себя маршрут №1 и №2, и далее продолжается вниз по реке Мрассу. Данный маршрут выходит за границы территории национального парка ниже поселка Ср. Чилей, расположенного на левом берегу реки Мрассу. При прохождении маршрута желательно иметь специальную подготовку, присутствуют пороги от 1 до 4 категории сложности. Наиболее опасными считаются Хамутовские пороги, протяженность которых около пяти километров, состоят из семи основных каскадов.

4. п. Усть-Кабырза – кордон «Медная». Данный маршрут подходит для всех категорий посетителей территории национального парка. Возможно два варианта, первый - воспользоваться услугами доставки моторными лодками до кордона и обратно, и остаться отдыхать на кордоне. Второй вариант сплавиться самостоятельно от п. Усть-Кабырза до кордона «Медная», время сплава займет не более двух часов, а уже в обратном направлении воспользоваться услугами

по доставке посетителей. Возможна также и кратковременная прогулка с обзорной экскурсией на моторной лодке национального парка до кордона и обратно. Общая продолжительность составит 2 часа.

5. п. Усть-Кабырза – кордон «Карчит». Данный маршрут подходит для всех категорий посетителей территории национального парка и подразумевает отдых на кордоне. Также, как и на кордоне "Медная", возможно два варианта, первый – воспользоваться услугами доставки моторными лодками до кордона и обратно, и остаться отдыхать на кордоне. Вторым вариантом подняться вверх по реке до кордона на моторной лодке национального парка, а уже обратно сплавиться самостоятельно до п. Усть-Кабырза (время сплава займет примерно четыре часа). Возможна и однодневная прогулка на моторной лодке национального парка с обзорной экскурсией. Также можно включить и экскурсию от кордона «Карчит» до пещеры «Азасская». От кордона «Карчит» функционирует пешая экологическая тропа до пещеры «Азасская». Протяженность тропы в одном направлении – 4,8 км. Время прохождения в зависимости от подготовки туристов от трёх до восьми часов в обе стороны с учетом остановок у объектов показа.

6. п. Усть-Кабырза – кордон «Кабук». Наиболее привлекателен для любителей рыбной ловли, а также отдыха вдаль от цивилизации наедине с природой. Как и до других кордонов возможна доставка моторными лодками национального парка от п. Усть-Кабырза, в обратном направлении можно сплавиться самостоятельно. Время сплава до п. Усть-Кабырза займет около шести часов. В случае доставки на моторной лодке время в пути от полутора до двух с половиной часов в зависимости от уровня воды в реке Мрассу. По пути следования до кордона перед туристами предстанут разнообразные скальные массивы и пейзажи. Примерно на середине пути между п. Усть-Кабырза и кордоном «Кабук» на правом берегу реки расположена пещера «Грандиозная», возле которой также оборудована стоянка для отдыха. Пещера находится

примерно в 200 метрах от стоянки, около 50 метров выше уровня реки, общая длина пещеры (протяженность всех ходов) около одного километра.

7. г. Таштагол – ур. Толпышево. Таштагол – Толпышево автомобильный маршрут наиболее привлекательный для рыбаков. Урочище Толпышево – расположено недалеко от п. Чулеш на месте дражных отвалов. На данном участке в середине двадцатого века осуществлялась промышленная добыча золота, в результате чего образовывались котлованы. После того, как в данном районе перестала работать драга, образовались искусственные водоемы, которые в последствии естественным путем были зарыблены. Кроме рыбалки на дражных отвалах возможна и рыбалка в верховьях реки Кондома. Расстояние от г. Таштагол до ур. Толпышево – 40 км.

Как можно видеть при составлении туристских маршрутов по Шорскому национальному парку наиболее широко используются возможности территории для реализации водного туризма и рыбалки. Некоторые туры лишь частично затрагивают Шорский парк и ни один тур из рассмотренных не подразумевает экологическое просвещение в ходе путешествия. Потенциал для экотуризма на данной территории не раскрывается в рамках имеющегося предложения, что является причиной необходимости создания такого тура, более разносторонне раскрывающего особенности и преимущества территории.

3 Разработка экологического тура «Погружение в Шорию»

3.1 Этапы разработки экологического тура «Погружение в Шорию»

Поход рассчитан на летний период с июня по август. Максимальное число туристов в группе – 6 человек. В туре, в качестве обслуживающего персонала принимают участие инструктор-проводник, выполняющий функции сопровождения; приготовления пищи; инструктажа и контроля в частях тура, связанных с водным и спелеологическим туризмом, а также один гид, выполняющий функции сопровождения и проведения экскурсий. Тур подразумевает наличие у туристов достаточного уровня физической подготовки для прохождения пешего маршрута длиной 15 км.

Ближайшим к Шорскому национальному парку аэропортом является Спиченково, находящийся в двадцати километрах западнее центра города Новокузнецка в Прокопьевском районе, между станцией и посёлком Спиченково Зенковского района города Прокопьевска к югу и деревней Лучшево Яснополянского сельского поселения Прокопьевского района Кемеровской области к северу. От данного аэропорта производится трансфер туристов до поселка Усть-Кабырза на микроавтобусе. Путь займет 237 км и примерно 3,5 часа. Путь будет пролегать в основном по трассе Р366 и автодороге Новокузнецк-Таштагол, мимо таких населенных пунктов как г. Новокузнецк, п. Рассвет, п. Красинск, с. Таргай, п. Николаевка, п. Тайлеп, п. Гавриловка, п. Кузедеево, д. Крутая, п. Шартонка, пгт. Мундыбаш, пгт. Темиртау, пгт. Каз, п. Тенеш, п. Чугунаш, г. Таштагол, п. Верхние Кичи, п. Средние Кичи, п. Нижние Кичи, п. Средняя Пурла, п. Усть-Кезес. Соответственно есть возможность трансфера также и из этих населенных пунктов. Из аэропорта встречает и сопровождает туристов в пути гид.

По прибытии туристы обедают на базе «Трехречье», расположенной в Усть-Кабырзе. Пообедав и отдохнув, туристы оставляют вещи в лодке, идущей

к кордону «Карчит» и, взяв только самые необходимые вещи и перекус, отправляются в поход. В походе туристов сопровождает гид. Инструктор отправляется на лодке, чтобы разгрузить вещи и приготовить ужин к прибытию туристов.

Путь от Усть-Кабырзы до кордона составляет 15 км. Прохождение маршрута займет примерно 6 часов с учетом остановок. Остановки для отдыха делаются каждые два часа и занимают около получаса. На остановках туристы могут перекусить и, так как это место, где туристы собираются вместе, гид рассказывает об истории и особенностях данного района. Приобщение к природе в ходе пешего похода даст туристам возможность оценить ее красоту и хрупкость для большего понимания важности сохранения природы от антропогенного воздействия.

После прибытия на кордон туристы размещаются в доме. Приют на кордоне представляет из себя 12-ти местный дом с печным отоплением. Кордон находится на территории национального парка вдали от людских поселений, на берегу реки Мрассу, окруженный лесом. Расселившись, туристы ужинают. Вечером, после ужина, туристы посещают баню, отдыхают и отправляются спать.

На второй день туристы завтракают и собираются в экскурсию по экотропе «Черневая тайга» до пещеры «Азасская». В начале маршрута идет подъем на вершину горы, где расположена смотровая площадка с видом на реку Мрассу и скальный массив «Карчитский замок», расположенный на правом берегу реки. Финальной точкой маршрута является пещера «Азасская», около которой обустроено место для отдыха (навес, столик, скамейки, кострище, а также спуск к пещере). Протяженность тропы – 4,8 км в одну сторону. С учетом остановок путь туда и обратно займет примерно 4 часа. В ходе экскурсии туристы узнают много нового о природе национального парка. Также туристы смогут посетить саму пещеру под руководством инструктора. Узнают легенду о

снежном человеке, предположительно обитающем в ней зимой, исследуют пещеру изнутри. Время посещения от одного до двух часов.

По возвращении на кордон туристы обедают и отдыхают. Далее туристы собираются для посещения пещеры «Грандиозная». Таинственная пещера в глубине лесов Шорского национального заповедника состоящая из трех уровней. Расстояние до пещеры – примерно 7 км вверх по течению реки Мрассу. Туристы доставляются до пещеры на моторной лодке двумя рейсами (если туристов более 3-х человек). Время в пути в зависимости от уровня воды в реке от 20 до 30 минут до пещеры, и 15-20 минут в обратном направлении, в пути гид рассказывает об объекте посещения. Посещение пещеры под руководством инструктора займет от часа до двух.

Вечером туристы ужинают, посещают баню и отправляются спать.

На третий день, после завтрака туристы собирают вещи и сгружают их в лодку. После начинается сплав по реке Мрассу, обратно до поселка Усть-Кабырза под руководством инструктора-проводника. Сплав займет около трех часов.

По прибытии в поселок туристы обедают. После обеда – посещение музея-заповедника «Трехречье».

Обзорная экскурсия по всему комплексу с посещением таких экспозиций как «Музейно-мемориальный комплекс ГУЛаг», «Торгово-хозяйственный амбар» поведают о быте поселка и отбывавших здесь срок во времена репрессий заключенных.

После экскурсии у туристов останется свободное время до конца дня, которое можно посвятить прогулкам по поселку и самостоятельному изучению быта местных жителей. Ужинают и ночуют туристы на туристической базе «Трехречье».

Утром следующего дня, после завтрака, туристы отправляются на микроавтобусе, обратно до аэропорта Спиченково.

Таблица 2 – Распорядок маршрута

День	Время	Мероприятия
День 1	8:30-12:00	Трансфер из аэропорта Спиченково до поселка Усть-Кабырза
	12:00-14:00	Обед, отдых и подготовка к походу
	14:00-20:00	Пеший поход до кордона «Карчит»
	20:00-21:30	Расселение, ужин
	21:30-23:00	Баня, отход ко сну
День 2	8:00-9:00	Подъем, завтрак, подготовка к экскурсии
	9:00-13:30	Экскурсия по экотропе «Черневая тайга» с посещением пещеры «Азасская»
	13:30-15:00	Возвращение на кордон
	15:00-16:30	Обед, отдых, подготовка к посещению пещеры «Грандиозная»
	16:30-19:00	Экскурсия по пещере «Грандиозная»
	19:00-20:00	Возвращение на кордон
	19:00-20:00	Ужин
	20:00-21:30	Посещение бани
	21:30-23:00	Свободное время, отход ко сну
День 3	8:00-10:00	Подъем, завтрак, подготовка к сплаву
	10:00-13:00	Сплав до поселка Усть-Кабырза
	13:00-14:30	Обед, отдых
	14:30-16:30	Экскурсия по музею-заповеднику «Трехречь»
	16:30-18:00	Свободное время
	18:00-19:30	Ужин, сбор вещей, отход ко сну
День 4	4:30-5:30	Завтрак
	5:30-9:00	Трансфер в аэропорт Спиченково

В ходе тура туристы будут принимать пищу два раза в первый день, три раза во второй день, три раза на третий день, один раз на четвертый день, а

также перекусывать во время похода в первый день и во время экскурсии во второй день. Примерное меню выглядит следующим образом:

Таблица 3 – Примерное меню в туре

День 1	Обед	Борщ (300 грамм на человека), хлеб (100 грамм на человека), чай, печенье (60 грамм на человека)
	Перекус в походе	Бутерброды с ветчиной, сыром и зеленью (175 грамм на человека), вода (2,5 литра на человека), конфеты леденцовые (30 грамм на человека)
	Ужин	Плов (250 грамм на человека), хлеб (75 грамм на человека), какао, зерновые хлебцы (60 грамм на человека)
День 2	Завтрак	Овсяная каша (300 грамм на человека), кофе, сухофрукты и орехи (100 грамм на человека)
	Обед	Куриный суп с вермишелью (300 грамм на человека), хлеб (100 грамм на человека), компот
	Перекус на экскурсии	Бутерброды с ветчиной, сыром и зеленью (175 грамм на человека), вода (2 литра на человека), конфеты леденцовые (30 грамм на человека)
	Ужин	Гречневая каша с говядиной (250 грамм на человека), хлеб (75 грамм на человека), чай, печенье (60 грамм на человека)
День 3	Завтрак	Манная каша (300 грамм на человека), кофе, сухофрукты и орехи (100 грамм на человека)
	Обед	Гороховый суп (300 грамм на человека), хлеб (100 грамм на человека), фруктовый кисель
	Ужин	Кускус с курицей (250 грамм на человека), хлеб (75 грамм на человека), чай, вафли (60 грамм на человека)
День 4	Завтрак	Овсянная каша (300 грамм на человека), кофе, сухофрукты и орехи (100 грамм на человека),

Карты маршрута показаны на рисунках ниже:

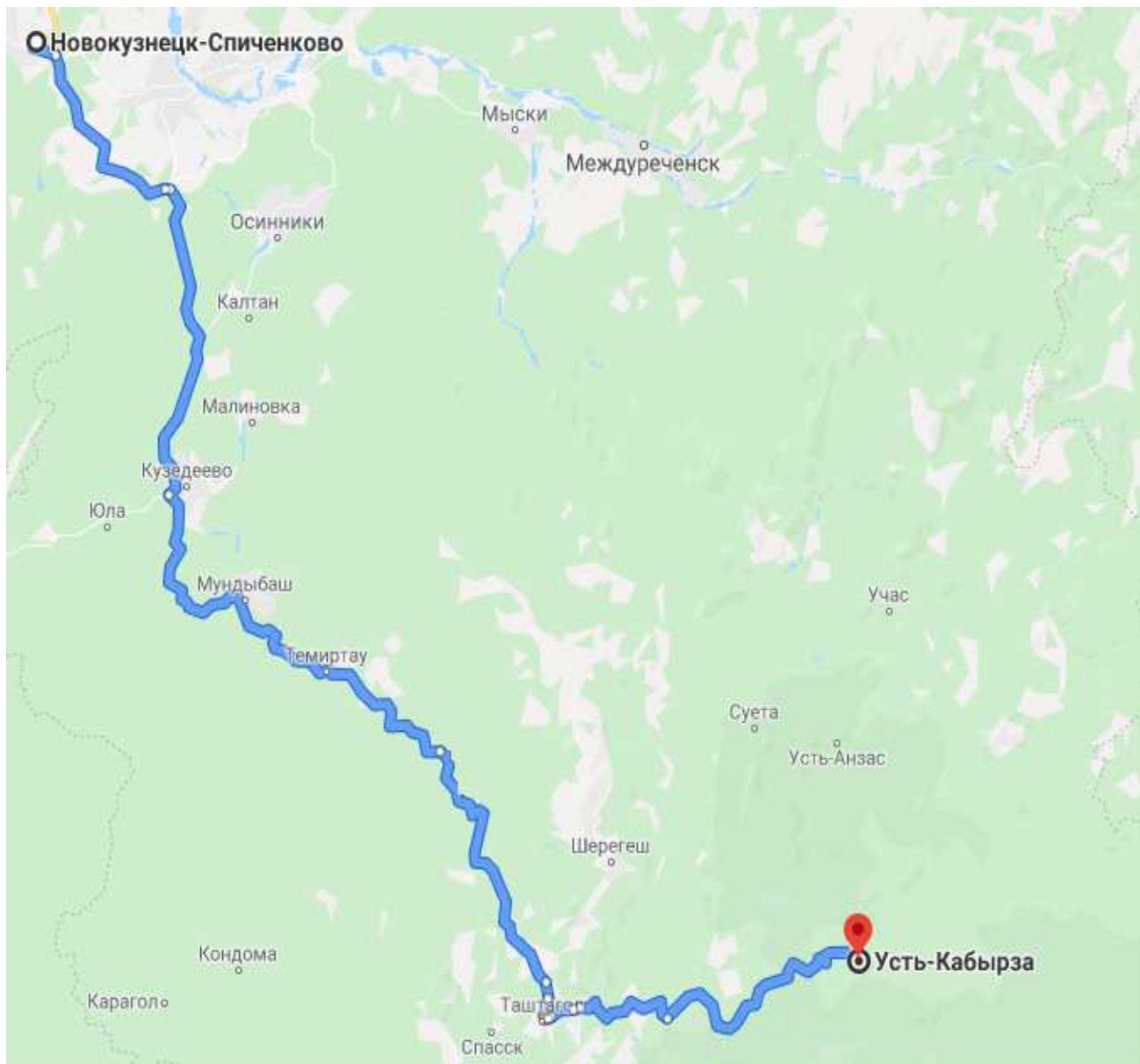


Рисунок 3 – Маршрут трансфера из аэропорта Спиченково до поселка Усть-Кабырза

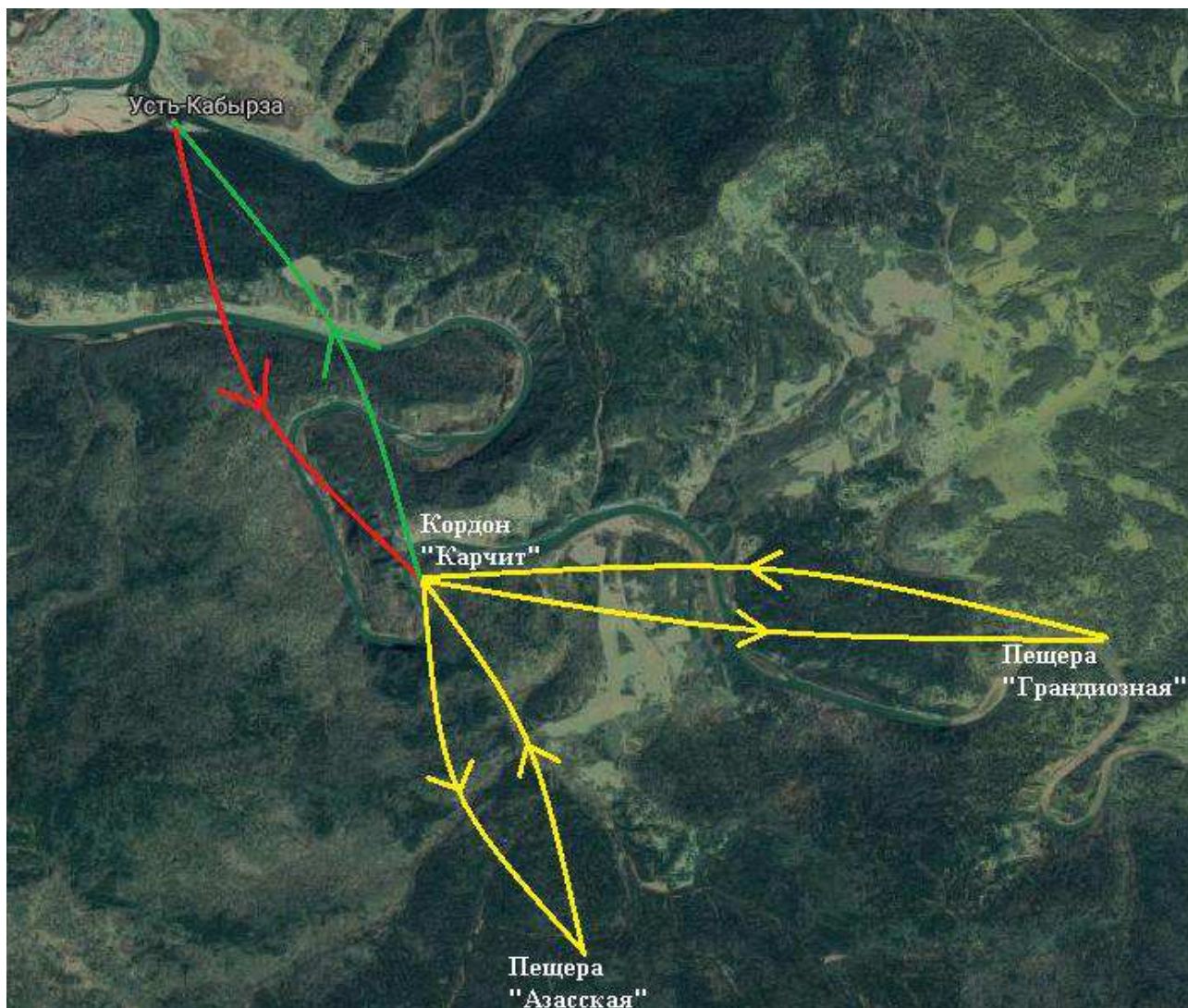


Рисунок 4 – Схема маршрута по территории Шорского национального парка (красной стрелкой обозначено передвижение в первый день, желтыми – во второй, зеленой – в третий)

3.2 Расчет тура, экономическое обоснование экологического тура «Погружение в Шорию»

Стоимость тура состоит из расходов на трансфер, проживание, питание, страховку, сопровождение, экскурсии и прочие услуги, налогов и прочих расходов, а также НДС и процента прибыли туроператора.

К трансферу относятся: проезд на автобусе с туристами от аэропорта Спиченково до поселка Усть-Кабырза и обратно, перевозка вещей туристов и проводников, а также провизии и снаряжения на моторной лодке от поселка Усть-Кабырза до кордона «Карчит» и обратно, доставка туристов на моторной лодке до пещеры «Грандиозная» двумя рейсами в обе стороны.

К проживанию относятся две ночи в доме на кордоне «Карчит» и одна ночь на турбазе «Трехречь».

К питанию относится заказ обеда на базе «Трехречь» в первый день, а также провизия на 8 приемов пищи (три завтрака, два обеда и три ужина) на 8 человек.

Страховка оформляется в соответствии с особенностями тура – базовая страховка на 300000 руб.

Сопровождают группу инструктор-проводник и повар.

К прочим услугам относятся два посещения бани, аренда кухни и беседки на базе «Трехречь» и посещение музея «Трехречь».

Стоимость трансфера – примерно 10000 руб. по данным компаний и частных перевозчиков Кемеровской области в одну сторону. Общая стоимость трансфера на микроавтобус таким образом будет равняться 20000 руб. за два рейса. Перевозка вещей и доставка повара на моторной лодке от пос. Усть-Кабырза до кордона «Карчит» будет стоить 3000 руб. в соответствии с расценками национального парка. Рейсы до пещеры «Грандиозная» будут стоить примерно 7000 руб. (2 часа аренды лодки за 3000 руб./час и примерно 2 часа ожидания за 500 руб./час) в соответствии с расценками национального парка. Итого общая стоимость услуг трансфера – 27000 руб.

Проживание на кордоне будет стоить 550 руб. за место в сутки. Группа туристов с проводниками составляет 8 человек проведут на кордоне трое суток и две ночи, соответственно цена проживания на кордоне будет составлять 13200 руб. Ночь на турбазе «Трехречь» будет стоить 600 руб. с человека в сутки. Для группы из 6 туристов с двумя проводниками проживание обойдется в 4800 руб.

Для обеспечения питания исходя из примерного меню потребуются следующие продукты:

Таблица 4 – Примерный список продуктов для тура, их количество и стоимость

Наименование продукта	Количество	Стоимость
Говядина	400 гр.	200 руб.
Мясные консервы, говяжьи	2028 гр. (6 банок)	1020 руб.
Мясо кур в собственном соку	1800 гр. (6 банок)	600 руб.
Кость говяжья	400 гр.	10 руб.
Рис	500 гр.	40 руб.
Овсяная крупа	1200 гр.	96 руб.
Манная крупа	450 гр.	34 руб.
Гречневая крупа	1 кг	100 руб.
Кус-кус	600 гр.	108 руб.
Горох сушеный	500 гр.	38 руб.
Вермишель	300 гр.	36 руб.
Хлеб	3500 гр.	175 руб.
Картофель	1950 гр.	39 руб.
Морковь	1050 гр.	32 руб.
Белокачанная капуста	800 грамм	24 руб.
Лук репчатый	850 гр.	26 руб.
Свекла	750 гр.	20 руб.
Салат листовой	175 гр.	88 руб.
Чеснок	20 гр.	34 руб.
Томатная паста	500 гр. (2 банки)	130 руб.
Сливочное масло	400 гр. (2 упаковки)	300 руб.
Подсолнечное масло	1 л (1 бутылка)	100 руб.
Уксус	500 мл (1 бутылка)	40 руб.
Соль	500 гр.	5 руб.
Перец черный молотый	200 гр.	100 руб.
Специи	-	200 руб.
Сахар	1,5 кг	68 руб.
Ветчина	700 гр.	420 руб.
Сыр плавленый	800 гр. (2 упаковки)	460 руб.

Окончание таблицы 4

Печенье и вафли	1500 гр.	450 руб.
Конфеты леденцовые	400 гр.	80 руб.
Зерновые хлебцы	500 гр.	350 руб.
Смесь сухофруктов и орехов	1400 гр.	1400 руб.
Чай черный листовой	200 гр.	200 руб.
Молотый кофе	250 гр.	300 руб.
Компотная смесь	1 кг	70 руб.
Какао-порошок	200 грамм (1 упаковка)	350 руб.
Сухое молоко	1660 гр.	664 руб.
Вода бутилированная	31,5 л (14 бутылок по 2 л, и 7 бутылок по 0,5 л)	525 руб.

Общая стоимость всех продуктов будет равняться 8932 руб.

Туристская страховка на 300000 руб. с учетом того, что она будет состоять из пешего похода и водного сплава будет стоить примерно 550 руб. с человека по данным компании «АльфаСтрахование». Также в соответствии с Федеральным Законом N 33-ФЗ «Об особо охраняемых природных территориях» туристам необходимо будет оформить разрешительный документ для посещения территории парка. Плата за него равняется 200 руб./чел. За группу из 8 человек она будет составлять 1600 руб.

Услуги инструктора-проводника будут стоить 12000 руб., услуги гида – 8000 руб.

Баня в конце первого и второго дня будет стоить 1350 руб. за 1,5 часа за один день и, соответственно 2700 руб. за два дня. Билет для посещения экскурсии в музее-заповеднике «Трехречье» будет стоить 80 руб. с человека, то есть 560 руб. с группы.

Себестоимость тура без учета прочих расходов таким образом будет составлять 63442 руб. С учетом прочих расходов, которые будут составлять примерно 5% от стоимости – 66614 руб., то есть на прочие расходы приходится 3172 руб.

НДС будет составлять 20% от себестоимости, то есть 13332 руб.

Прибыль туроператора будет составлять 12% от себестоимости, то есть 7993 руб.

Общая цена тура таким образом будет равняться 87940 руб. Цена тура для одного туриста будет составлять 14 656 руб.

Исходя из всех вышеприведенных данных можно сделать вывод, что данный тур может использоваться в практике туроператоров и турагентов.

ЗАКЛЮЧЕНИЕ

В результате проведенного исследования можно сделать следующие выводы:

1. Рассмотрены теоретические аспекты экологического туризма и особенности разработки программ экологических туров.

Согласно ГОСТ Р 56642-2015 экологический туризм – это «деятельность по организации путешествий, включающая все формы природного туризма, при которых основной мотивацией туристов является наблюдение и приобщение к природе при стремлении к ее сохранению».

Общие черты, которые характеризуют главные принципы экотуризма, следующие:

- сведение к минимуму негативного воздействия на природную и социокультурную среду со стороны туриста и способствование сохранению её защите;

- экологическое воспитание и образование, повышение осознанности в вопросах экологии;

- учет интересов и потребностей местного населения, уважение к их законам, порядков и обычаев, их включенность в экотуристскую деятельность;

- туристская деятельность должна следовать концепции устойчивого развития.

Организация любого экологического тура требует, прежде всего, выявления необходимых предпосылок для формирования приемлемого и привлекательного для туристов продукта. Эффективное и безопасное планирование и эколого-туристское освоение любой территории невозможно без подробной и достоверной информации о самых разнообразных характеристиках интересующего региона.

Первым этапом планирования экотура является оценка доступности ресурсов для экологического туризма и экотуристского потенциала территории.

Следующим этапом является разработка пакета услуг в туре. Основным туристским продуктом в практической деятельности является комплексное обслуживание, т.е. стандартный набор услуг, продаваемый туристам в одном «пакете».

2. Проведен анализ природно-ресурсного потенциала Шорского национального парка, а также определены виды и особенности туров, реализуемых на территории национального парка.

Территория Шорского национального парка обладает высоким рекреационным потенциалом. Создание условий для регулируемого туризма и отдыха – одна из основных задач, возложенных государством на национальные парки.

В ходе работы была выявлена высокая важность природно-рекреационных ресурсов для развития экологического туризма и определен природно-рекреационный потенциал рассматриваемой местности, заключающийся в климате, рельефе, разнообразии флоры и фауны, этнографических особенностях. Также были выявлены виды туров, реализуемых на территории Шорского национального парка. К ним в основном относятся туры, связанные с водным туризмом, с целью рыбалки и прочие. Сделан вывод о том, что рекреационный потенциал территории не раскрывается в рамках имеющегося предложения.

3. Разработан экологический тур по территории Шорского национального парка, рассчитанный на 4 дня с элементами пешеходного, водного, спелеологического туризма.

4. Приведен список расходов и на его основании сделаны экономические расчеты, в связи с чем тур может считаться готовым к реализации на рынке туроператорами. Общая цена тура таким образом будет равняться 87940 руб. Цена тура для одного туриста будет составлять 14 656 руб.

СПИСОК ИСПОЛЬЗОВАННЫХ ИСТОЧНИКОВ

1. Алексеев, А. А. Питание в туристском походе. / А. А. Алексеев. – М.: Издательство Игоря Балабанова. – 2012. – 80 с.
2. Алябьева, Г. Н. Природный потенциал Кемеровской области / Алябьева Г. Н., Фахрина М. В. //Фундаментальные исследования. – 2007. – № 11 – С. 41-43.
3. Андрос, И. А. Основные предпосылки возникновения и развития экологического туризма / И. А. Андрос // Социологический альманах. – 2017. – № 8. – С. 483–493.
4. Асташкина, М. В. География туризма: учебное пособие / М. В. Асташкина. – СПб: Издательский Дом ГЕРДА. – 2014. – 544 с.
5. Афонасова А. И. Состояние и перспективы развития туристского комплекса Горной Шории / А. И. Афонасова // Вестник Кемеровского государственного университета. – 2008. – № 3. – С. 103-107.
6. Бабкин, А. В. Специальные виды туризма: учебное пособие / А. В. Бабкин. – М.: Советский спорт, 2008. – 208 с.
7. Бутко, И. И. Маркетинг в туризме: учебное пособие / И. И. Бутко. – М.: Дашков и Ко. – 2017. – 410 с.
8. Биржаков, М. Б. Введение в туризм: учебник / М. Б. Биржаков. – СПб: Издательский Дом ГЕРДА, 2014. – 544 с.
9. Богатырева, Д. С. Экологический туризм: компаративный анализ определений / Д. С. Богатырева // Известия Волгоградского государственного педагогического университета. – 2015. – № 9-10(104). – С. 78-83.
10. Богатырева, Д. С. Феномен экологического туризма как мейнстрим современности / Д. С. Богатырева // Сервис в России и за рубежом. – 2015. – Т. 9, № 4(60). – С. 16-26.

11. Вершинина, Л. П. О развитии экологического туризма в национальных парках России / Л. П. Вершинина // Вестник Ростовского государственного экономического университета. – 2009. – № 29. – с. 91-97.

12. Водный кодекс Российской Федерации [Электронный ресурс]: от 03.06.2006 N 74-ФЗ // Справочная правовая система «КонсультантПлюс». – Режим доступа: <http://www.consultant.ru>.

13. ГОСТ 32611-2014. Туристские услуги. Требования по обеспечению безопасности туристов. – М.: Стандартинформ. – 2014. – 10 с.

14. ГОСТ Р 56642-2015 Туристские услуги. Экологический туризм. Общие требования // Справочная правовая система «КонсультантПлюс». – Режим доступа: <http://www.consultant.ru>.

15. Даниова, С. Н. Государственное управление особо охраняемыми природными территориями в России / С. Н. Данилова, А. М. Петров, О. Г. Тэйслина, А. В. Трофименко // Вестник Саратовского государственного социально-экономического университета. – 2018. – № 2. – С. 79-86.

16. Джанджугазова, Е. А Развитие экологического туризма на территории национальных парков России / Е. А. Джанджугазова // Российские регионы: взгляд в будущее. – 2019. – Т. 6, № 2. – с. 57-62.

17. Дорофеев, А. А. Экотуризм в России: главные дестинации и туристские прибытия / А. А. Дорофеев, Л. П. Богданова, Е. Р. Хохлова // Современные проблемы сервиса и туризма. – 2017. – Т. 11, № 4. – С. 38-46.

18. Ездина, Е. В. Экологическая тропа – модель реализации экологического туризма на территории ООПТ / Е. В. Ездина // Труды Тигирекского заповедника. – 2010. – № 3. – С. 39-40.

19. Есина, Е. А. К вопросу о правовых основах экологического туризма на особо охраняемых территориях / Е. А. Есина // Известия Алтайского отделения Русского географического общества. – 2017. – № 2. – С. 3-21.

20. Жохова, В. В. Туроперейтинг: учебное пособие / В. В. Жохова, Т. Г. Римская. – Находка: филиал ФГБОУ ВПО «ВГУЭС» в г. Находке. – 2014. – 128 с.

21. Конвенция об охране всемирного культурного и природного наследия [Электронный ресурс]: прин. 16.11.1972 // Организация Объединенных Наций. – Режим доступа: <https://www.un.org>.

22. Конвенция о водно-болотных угодьях, имеющих международное значение, главным образом, в качестве местобитаний водоплавающих птиц [Электронный ресурс]: прин. 02.02.1971 // Организация Объединенных Наций. – Режим доступа: <https://www.un.org>.

23. Конституция Российской Федерации [Электронный ресурс]: принята всенар. голосованием 12.12.1993 // Справочная правовая система «КонсультантПлюс». – Режим доступа: <http://www.consultant.ru>.

24. Куприна, Л. Е. Активный туризм: учебное пособие / Л. Е. Куприна. – Тюмень: Издательство Тюменского государственного университета. – 2012. – 311 с.

25. Макарова, К. А. Понятие и сущность экологического туризма на охраняемых территориях / К. А. Макарова // Преподаватель XXI век. – 2013. – Т. 2 № 2. – С. 223-228.

26. Об основах туристской деятельности в Российской Федерации [Электронный ресурс]: федер. Закон Российской Федерации от 24 ноября 1996 г. N 132-ФЗ // Интернет-портал «Российской газет». – Режим доступа: <https://rg.ru/1996/12/03/osnovy-turizma-dok.html>

27. Об особо охраняемых природных территориях [Электронный ресурс]: федер. закон Российской Федерации от 15.02.1995 N 33-ФЗ. // Справочная правовая система «КонсультантПлюс». – Режим доступа: <http://www.consultant.ru>.

28. Об особо охраняемых природных территориях в Кемеровской области [Электронный ресурс]: закон Кемеровской области от 04.01.2001 N 1-ОЗ. //

Справочная правовая система «КонсультантПлюс». – Режим доступа: <http://www.consultant.ru>.

29. Об охране окружающей среды [Электронный ресурс]: федер. закон Российской Федерации от 10.01.2002 N 7-ФЗ. // Справочная правовая система «КонсультантПлюс». – Режим доступа: <http://www.consultant.ru>.

30. Об утверждении положения о национальных природных парках Российской Федерации [Электронный ресурс]: постановление Правительства Российской Федерации от 10.08.1993 N 769. // Справочная правовая система «КонсультантПлюс». – Режим доступа: <http://www.consultant.ru>.

31. О недрах [Электронный ресурс]: федер. закон Российской Федерации от 21.02.1992 N 2395-1. // Справочная правовая система «КонсультантПлюс». – Режим доступа: <http://www.consultant.ru>.

32. О перечнях федеральных государственных учреждений и федеральных государственных унитарных предприятий, находящихся в ведении Минприроды России и Росприроднадзора [Электронный ресурс]: распоряжение Правительства РФ от 31 декабря 2008 г. N 2056-р. // Справочная правовая система «КонсультантПлюс». – Режим доступа: <http://www.consultant.ru>.

33. Осипов, А. Ю. Современные проблемы историографии экологического туризма / А. Ю. Осипов // Ученые записки Петрозаводского государственного университета. – 2019. – №2. – с. 33-40.

34. Пименова, Е. Л. Экологический туризм: учебно-методическое пособие / Е. Л. Пименова. – Ижевск: Издательство «Удмуртский университет», 2013. – 88 с.

35. Положение о федеральном государственном учреждении «Шорский национальный парк» (с изменениями, утвержденными приказом МПР России от 17.03.2005 № 48 и приказом Минприроды России от 26.03.2009 № 72) [утверждено Руководителем Федеральной службы лесного хозяйства России В. А. Шубиным 9 марта 1999 г.]. – М., 2012. – 19 с.

36. Положение о Шорском национальном парке: [утверждено приказом Минприроды России от 27.06.2017 N 323]. – М., 2017. – 131 с.

37. Пыркова, А. Г. Система российского законодательства об особо охраняемых природных территориях и природных объектах / А. Г. Пыркова // Актуальные проблемы экономики и права. – 2010. – № 2. – С. 131-137.

38. Скалон, Н. В. Проблемы и перспективы регионального экологического образования и просвещения и развитие экологического туризма на примере Таштагольского района Кемеровской области и Шорского национального парка / Н. В. Скалон, Д. В. Сущёв, К. В. Быковец, Г. В. Ефремова, В. А. Колмыкова // Вестник Кемеровского государственного университета. – 2015. – № 61. – С. 38-45.

39. Соглашение между Правительством Российской Федерации и Правительством Китайской Народной Республики о заповеднике «Озеро Ханка» [Электронный ресурс]: прин. 10.08.1993 // Электронный фонд правовой и нормативно-технической документации «Кодекс». – Режим доступа: <http://www.kodeks.ru>.

40. Степаницкий, В. Б. Постатейный комментарий к Федеральному закону Российской Федерации «Об особо охраняемых природных территориях» // В. Б. Степаницкий. – М.: Издательство Центра охраны дикой природы, 2001. – 112 с.

41. Трусова, Н. М. Страхование в туризме: учебное пособие / Н. М. Трусова. – Кемерово: Издательство КемГИК. – 2015. – 172 с.

42. Туризм в Кузбассе [Электронный ресурс]: Информационный портал о туризме в Кузбассе. – Режим доступа: <http://visit-kuzbass.ru>.

43. Туристическая компания «Шория» [Электронный ресурс]. – Режим доступа: <https://sheregesh.biz>.

44. ФГБУ «Шорский Национальный парк» [Электронный ресурс]. – Режим доступа: <http://shorskynp.ru>.

45. Хмелева, Е. Н. Правовое регулирование особо охраняемых природных территорий: проблемы, их решения и вопросы без ответов / Е. Н. Хмелева // Астраханский вестник экологического образования. – 2014. – № 1. – С. 16-23.
46. Шестакова, Е. С. Функции экологического туризма / Е. С. Шестакова, А. Н. Рудык, Т. Г. Бутова // Сервис в России и за рубежом. – 2016. – Т. 10, № 2(63). – С. 239-252.
47. Экологические туры: разработка и продвижение: учеб. - практ. пособие / И.В. Абрамова, В.И. Бойко, Н.В. Борсук, В.К. Карпук, А.Д. Панько. – Минск: БГЭУ, 2011. – 166 с.
48. Электронная энциклопедия ТПУ [Электронный ресурс]. – Режим доступа: <http://wiki.tpu.ru>.
49. RusAdventures.ru [Электронный ресурс] /Информационный портал об активном отдыхе и туризме. Онлайн каталог туров и туркомпаний. – Режим доступа: <http://www.rusadventures.ru>.
50. World Travel & Tourism Council, WTTC [Электронный ресурс]. – Режим доступа: <https://www.wttc.org>.

Федеральное государственное автономное
образовательное учреждение
высшего образования
«СИБИРСКИЙ ФЕДЕРАЛЬНЫЙ УНИВЕРСИТЕТ»

Институт физической культуры, спорта и туризма
Кафедра теоретических основ и менеджмента физической культуры и туризма

УТВЕРЖДАЮ
Заведующий кафедрой
_____ В.М. Гелецкий

« _____ » _____ 2020 г.

БАКАЛАВРСКАЯ РАБОТА

43.03.02 Туризм

43.03.02.01 Технология и организация туроператорских и турагентских услуг

**ПРОЕКТИРОВАНИЕ ЭКОЛОГИЧЕСКОГО ТУРА НА ТЕРРИТОРИИ ШОРСКОГО
НАЦИОНАЛЬНОГО ПАРКА**

Научный руководитель _____ канд.пед.наук, доцент И.Г. Тропынина

Выпускник _____ А.В. Погорелов

Нормоконтролер _____ К.В. Орел

Красноярск 2020