

Федеральное государственное автономное
образовательное учреждение
высшего образования
«СИБИРСКИЙ ФЕДЕРАЛЬНЫЙ УНИВЕРСИТЕТ»

Гуманитарный институт
Кафедра истории России

УТВЕРЖДАЮ
Заведующий кафедрой

подпись инициалы, фамилия

« _____ » _____ 20 ____ г.

БАКАЛАВРСКАЯ РАБОТА

46.03.01– История

Сельское управление на территории Приенисейского Края в 1921–1936 гг.:
структура и руководящий кадровый состав.

Руководитель _____
подпись, дата должность, ученая степень

Т. Г. Карчаева

Выпускник _____
подпись, дата

Ю. В. Элтеко

Красноярск 2019

СОДЕРЖАНИЕ

ВВЕДЕНИЕ	3
1. Система и организация сельского управления на территории Приенисейского края в 1921–1936 гг.	11
1.1. Исторические особенности организации сельских советов	11
1.2. Структура сельских советов в 1921–1936 гг.	15
1.3. Советские общественные организации и учреждения при сельских советах	23
2. Функции сельских органов власти в Приенисейском крае	27
2.1. Права и обязанности низовых органов управления	27
2.2. Практическая деятельность сельских советов	33
3. Кадровый состав сельских советов Приенисейского края	37
3.1. Организация и принципы избирательной системы сельсоветов	37
3.2. Руководящий кадровый состав сельских советов	43
ЗАКЛЮЧЕНИЕ	50
СПИСОК ИСТОЧНИКОВ И ЛИТЕРАТУРЫ	53
ПРИЛОЖЕНИЕ А. Структура сельских советов в 1921–1936 гг.	62
ПРИЛОЖЕНИЕ Б. Выборы в сельские советы Приенисейского края в 1921–1936 гг.	63
ПРИЛОЖЕНИЕ В. Характеристика председателей сельских советов Приенисейского края 1921–1936 гг.	64

ВВЕДЕНИЕ

Актуальность темы исследования. Местное самоуправление является одним из важнейших институтов современного гражданского общества, инструментом демократического участия граждан в управлении государством. На протяжении 2000-х гг. и вплоть до сегодняшнего времени реформирование системы местного самоуправления представляет одно из приоритетных направлений политики российского государства, что неоднократно отмечалось в посланиях Федеральному Собранию президентом В. В. Путиным в 2002 г. и Д. А. Медведевым в 2008 г.¹.

Для реализации этой задачи был принят Федеральный закон № 131-ФЗ «Об общих принципах организации местного самоуправления в Российской Федерации», который 1 января 2009 г. вступил в полную силу². При этом основные цели и задачи реформы еще полностью не достигнуты: не закончено четкое разграничение функций между уровнями публичной власти, приведение экономической базы муниципальных образований в соответствие с объемами полномочий, приближение муниципальной власти к населению.

Решение указанных проблем требует серьезного изучения исторического опыта советской власти в первые десятилетия ее формирования и развития. При этом Сибирь как «субрегион» России всегда имел особый путь развития, что, с одной стороны, объясняется его отдаленностью от центра, с другой, отличительными чертами формирования кадрового состава правительственных структур в исторической ретроспективе³.

¹Путин В.В. Послание Федеральному Собранию Российской Федерации, 18 апреля 2002 г. [Электронный ресурс] / Сайт «Президент России». URL: <http://kremlin.ru/events/president/transcripts/21567> [дата обращения: 20.05.2019]; Медведев Д.А. Послание Федеральному Собранию Российской Федерации, 5 ноября 2008 г. [Электронный ресурс] / Сайт «Президент России». URL: <http://kremlin.ru/events/president/transcripts/1968> [дата обращения: 20.05.2019].

²Реформа местного самоуправления в 2019 году [Электронный ресурс] / Сайт «Центр управления финансами». URL: <https://center-yf.ru/data/stat/reforma-mestnogo-samoupravleniya-v-2019-godu.php> [дата обращения: 23.05.19].

³Карчаева Т. Г. Енисейская губернская администрация: численность и состав (1822–1917 гг.): монография / Т. Г. Карчаева / Красноярск: Сиб. федер. ун-т, 2017. 252 с.

Степень изученности темы. Необходимость научного рассмотрения структуры и руководящего кадрового состава сельских органов власти на территории Приенисейского края определяется недостаточным уровнем исследования данной темы в российской и зарубежной историографии.

В советский период времени рассмотрение низового аппарата власти происходило только на примере Центральной России без конкретизации местных особенностей.

Начало изучения вопроса организации сельского управления определяется второй половиной 1920-х гг. в связи с формированием марксистского понимания развития российской истории. Авторы публикаций были современниками описываемых процессов и изучение поставленных вопросов имело практическую цель: улучшить механизмы работы в деревне. Некоторые вопросы, связанные с формированием избирательного законодательства, улучшением работы волисполкомов и сельских советов, рассматриваются в работах А. С. Киселева⁴. Вопросы активности избирателей, состав сельских советов, применение Конституции рассматриваются в работе А. Лужина и М. Резунова⁵.

В 1930 – первой половине 1950-х гг. отмечается определенный застой в изучении данной проблемы. Исследования подчинены государственной идеологии. Уделяется внимание роли советов в борьбе с классовыми врагами, используется большое количество цитат партийных деятелей, обосновывается избранный политический курс.

Со второй половины 1950-х и до 1970-х гг. происходят значительные изменения в исторической науке: вводятся в изучение новые источники, усложняется проблематика вопроса, появляются первые монографические издания; поднимаются вопросы истории партийных ячеек и классовой борьбы. В этот период изучением советского управления занимались А. А. Нелидов,

⁴Киселев А. С. Очередные задачи в области улучшения работы волисполкомов и сельских советов / А. С. Киселев // Советское строительство. М., 1925. С. 5–15.

⁵Низовой советский аппарат: сельсовет и волисполком / А. Лужин, М. Резунов. М.: Изд-во Коммун. Акад., 1929. 279 с.

А. И. Лепешкин, Т. П. Коржихина, Ю. С. Кукушкин⁶. Фундаментальные по своим основам работы А. А. Нелидова, Т. П. Коржихиной посвящены больше теоретическим вопросам советского строительства, так как в них рассмотрены основные этапы формирования государственного аппарата. В монографии А. И. Лепешкина представлено историческое развитие местных советов с 1921 по 1936 г. Проблеме классовой борьбы в деревне посвящена работа Ю. С. Кукушкина. Автор рассматривает работу сельских советов по борьбе с кулачеством, восстановлению хозяйства, социалистическому преобразованию. Определенный интерес представляет пятитомное издание «История Сибири», где рассматриваются проблемы исторического развития именно на территории Сибири⁷. Рассматриваются некоторые вопросы организации советской власти на ее ранних этапах, деятельности местных органов власти восстановительного периода посвящено крайне мало.

Следующий этап советской историографии – 1980-е – начало 1990-х гг. Происходящие изменения в исторической науке и обществе вновь делают актуальными проблемы советского строительства. Появляются работы, рассматривающие проблемы государственных органов в Сибири. В монографии И. А. Молетотова исследуются вопросы партийного строительства в Сибирском крае, его структуры, укрепления партийного аппарата, становление сельских и городских партийных ячеек⁸. Вопросы деятельности местных органов власти по выполнению ленинских указаний в области социалистического строительства затрагиваются в монографии М. Д. Печенкина⁹.

⁶Нелидов А. А. История государственных учреждений СССР. 1917–1936 / А. А. Нелидов. М.: МГИАИ, 1962. 752 с.; Лепешкин А.И. Местные органы власти советского государства. 1921–1936 гг. / А. И. Лепешкин. М.: Госюриздат, 1959. 411 с.; Кукушкин Ю. С. Сельские Советы и классовая борьба в деревне (1921–1932 гг.) / Ю. С. Кукушкин. М: Изд-во Московского ун-та, 1968. 294 с.

⁷История Сибири с древнейших времен до наших дней. Т 4. Сибирь в период строительства социализма / под ред. А. П. Окладникова. Л.: Наука, 1968. 490 с.

⁸Молетотов И. А. Сибкрайком: партийное строительство в Сибири, 1924–1930 / И. А. Молетотов. Новосибирск: Наука, Сибирское отделение, 1978. 365 с.

⁹Печенкин М. Д. Сибирь в ленинском плане построения социализма, 1917–1924 гг. / М. Д. Печенкин. Новосибирск: Наука, 1988. 206 с.

В современный период историографии произошли большие изменения в методологии и проблематике изучаемых вопросов. Данный этап характеризуется появлением диссертационных исследований, посвящённых местным органам власти на региональном уровне¹⁰. В тематике современных работ популярны такие проблемы как реализация проведения избирательных кампаний на примере отдельных регионов¹¹, лишение избирательных прав отдельных категорий населения¹², кадровые вопросы в построении сельских органов советской власти¹³, вопросы бюрократии¹⁴.

Подводя итоги краткого историографического обзора, необходимо подчеркнуть серьезные успехи, достигнутые особенно в последнее время в области изучения проблем низового советского строительства. Однако, как показывает литература, проблема местных органов власти провинций рассматривалась мало, остается немало белых пятен, существующие исследования не дают полного представления о структуре и кадровом составе

¹⁰Гаврилов С. О. Местные Советы Российской Федерации в период подготовки и реализации конституционной реформы второй половины 1930-х годов: Дис. Д-ра Ист. Наук: 07.00.02 / Гаврилов Станислав Олегович. Кемерово, 2003. 534 с.; Данилов А. А. Партийные организации и сельские Советы Ивановской области: отношения, проблемы, уроки (1929–1936 гг.) / Автореф. канд. ист. Наук: 07.00.01 / Данилов Александр Анатольевич. Ярославль, 1990. 22 с.; Иванова А. А. Формирование советского государственного аппарата Якутии, 1922–1928 гг.: высшие органы власти и управления / автореф. дис... канд. ист. наук: 07.00.02 / Иванова Айталиа Афанасьевна. Якутск, 2000. 25 с.; Сорокун П. В. Организация и деятельность окружных органов советской власти в Сибирском крае в 1925–1930 гг. / автореф. дис. ... к. ист. Наук: 07.00.02 / Сорокун Павел Владимирович. Красноярск, 2012. 21 с.

¹¹ Корчагин Д. М. Советские избирательные кампании 1920-х гг. (на материалах Кубано-Причерноморья): Автореф. дис. ... канд. ист. Наук: 07.00.02 / Корчагин Дмитрий Михайлович. М., 2003. 26 с.; Куренков А. В. Выборы в местные органы государственной власти на территории Томской губернии в 1920 г. / А. В. Куренков // Вестник ТГУ. 2014. № 382. С. 108–112.; Саламатова М. С. Абсентеизм в контексте советских избирательных кампаний 1920-х гг. / М. С. Саламатова // Вестник НГУЭУ. 2013. № 2. С. 215–224.; Саламатова М. С. Электоральное поведение крестьянства в 1920-е гг. / М. С. Саламатова // Гуманитарные науки в Сибири. 2013. № 4. С. 12–17.

¹²Карчаева Т. Г. Социальные ограничения доступа в органы государственной власти в XIX – первой трети XX вв. (на материалах Приенисейского края) / Т. Г. Карчаева // Проблемы социально-экономического развития Сибири. 2016. № 4 (26). С. 85–90.; Красников В. В. Лишение избирательных прав при выборах в советы в 1920-х гг. (на примере избирательных кампаний в Тамбовской губернии) / В. В. Красников // Вестник ТГУ. 2015. Вып. 3 (143). С. 1–5.; Скрыпников А. В. Лишение избирательных прав как форма борьбы с инакомыслием // История крестьянства в России: Материалы XVI Всерос. заоч. науч. конф. СПб., 2000. С. 123–126.

¹³Бетророва М. А., Апажева Е. Х. Структура и система подготовки кадров аппарата государственного управления Кабардино-Балкарии в 1920–1930-е годы / М. А. Бетророва, Е. Х. Апажева // Культурная жизнь Юга России. 2011. № 5 (43). С. 44 – 46.; Сорокина Н. В. Комплектование кадров местных советов в Нижнем Поволжье накануне и в период Великой Отечественной войны (1939–1945 гг.) / Н. В. Сорокина // Известия ВГПУ. 2012. №9(73). С. 32–35.

¹⁴Мазур Л. Н. Особенности эволюции сельской бюрократии в советской России / Л. Н. Мазур // Известия УФУ. 2015. Т. 17. № 4 (139). С. 146–159.

сельских органов власти в период 1921–1936 гг. При этом исследований, посвященных конкретно Приенисейскому краю нет вовсе.

Цель исследования – выявить закономерности и особенности развития сельского управления на территории Приенисейского края в 1921–1936 гг.

Для решения поставленной цели необходимо решить следующие **задачи**:

1. раскрыть изменения организационной структуры сельского управления;
2. выявить функции сельских органов власти;
3. проанализировать руководящий кадровый состав.

Объект исследования – сельские советы на территории Приенисейского края.

Предмет исследования – эволюция структуры и руководящего кадрового состава сельских советов.

Методология исследования. Низовыми органами советской власти на местах являлись сельские советы. Одним из основных системных признаков сельсоветов как низовых органов власти является понятие структуры. Структура – совокупность характеристик их организационно-территориального строения и социально-политической структуры – состава этих органов власти¹⁵.

Основные методологические элементы исследования – диалектическое понимание процесса исторического развития, констатация причинно-следственных закономерностей явлений и процессов социального развития. При написании работы использовались как общеисторические методы исследования, так и методы смежных наук. Принцип историзма позволил рассмотреть вопросы структуры сельского управления и руководящего состава в конкретно-исторических условиях и связях, в динамике, с выявлением тенденций развития. При анализе источниковой базы был применен принцип объективизма, который обеспечил беспристрастный сбор и интерпретацию материала без идеологической предвзятости. Структурный

¹⁵Белогуров М. Г. К вопросу об изучении источников о сельских Советах восстановительного периода: 1921–1925 гг. / М. Г. Белогуров // Советские архивы. 1978. №3. С. 71–75.

подход позволил рассмотреть структуру построения местных органов государственной власти в иерархическом порядке. Количественный метод использовался для обработки и анализа материалов о проведении избирательных кампаний, данных, характеризующих состав председателей, деятельность советов в процентном соотношении. Статистический метод позволил сопоставить, выявить общее и особенное в сельском управлении Приенисейского края и общероссийском.

Источниковая база. Используемые в исследовании источники можно разделить на следующие группы: законодательные и нормативно-правовые акты и неопубликованные материалы.

Об особенностях организационного строения сельсоветов и об изменении этих особенностей в конкретно-исторической обстановке можно узнать из источников законодательного характера. Это конституционные документы советского периода: Конституция РСФСР 1918¹⁶; акты и постановления, документы высших государственных и партийных органов; документы, регламентирующие работу местных советов: Положения «О сельских советах» 1920, 1924, 1931 гг.¹⁷.

Для определения структуры, деятельности, высшего кадрового состава сельских органов власти конкретно на территории Приенисейского края были использованы неопубликованные материалы Государственного архива Российской Федерации (ГАРФ) и Государственного архива Красноярского края (ГАКК): протоколы заседаний, избирательных собраний, отчеты о работе, характеристики сельских советов, руководящий материал, статистические отчеты, переписка, распоряжения, личные карточки и т.д.

¹⁶Конституция РСФСР 1918 г. [Электронный ресурс] / Сайт «Библиотека нормативно-правовых актов СССР». URL: http://www.libussr.ru/doc_ussr/ussr_314.htm [дата обращения: 23.10.2018].

¹⁷Положение о сельских Советах 1920 г. [Электронный ресурс]: Библиотека нормативно-правовых актов СССР. URL: http://www.libussr.ru/doc_ussr/ussr_539.htm [дата обращения: 21.03.2018]; Положение о сельских советах 1924 г. [Электронный ресурс]: Библиотека нормативно-правовых актов СССР. URL: http://www.libussr.ru/doc_ussr/ussr_2207.htm [дата обращения: 29.03.2018]; Постановление от 1 января 1931 года об утверждении положения о сельских советах РСФСР советов [Электронный ресурс]: Библиотека нормативно-правовых актов СССР. URL: http://www.libussr.ru/doc_ussr/ussr_3688.htm [дата обращения: 29.04.2018].

Хронологические рамки исследования определены периодом 1921–1936 гг. Нижняя граница обосновывается началом функционирования сельских советов на территории Приенисейского края согласно принятому в 1920 г. Положению ВЦИК «О сельских советах»¹⁸, не претерпевавшего существенных изменений до Конституции 1936 г.¹⁹, в свою очередь, повлекшей ряд значительных изменений в механизме проведения выборов в сельские советы, структуре, организационной деятельности, – верхней границы исследования.

Пределы хронологических рамок иногда расширяются, что необходимо для более глубокого понимания вопросов становления системы сельского управления в первые годы Советской власти.

Территориальные рамки исследования обусловлены границами Приенисейского края в составе округов (с 1898 г. – уездов) бывшей Енисейской губернии: Ачинского, Енисейского, Канского, Красноярского, Минусинского округов и Туруханского края. В 1925 г. Енисейская губерния была ликвидирована и поделена на пять округов, вошедших в состав Сибирского края, с 1930 – Восточно-Сибирского и Западно-Сибирского. В 1934 г. был образован Красноярский край, практически полностью совпадающий с территорией Енисейской губернии.

Неустойчивость административного деления исследуемого региона в 1920–1930-е гг. вызвала необходимость выбора более адекватного названия территории – Приенисейский край.

Научная новизна работы. Настоящее исследование является первым обобщающим трудом по истории организации сельского советского управления на территории Приенисейского края в 1921–1936 гг. через рассмотрение его структуры и руководящего кадрового состава. Новизна определяется введением в научный оборот новых и малоизученных архивных

¹⁸Положение о сельских Советах 1920 г. [Электронный ресурс] / Сайт «Библиотека нормативно-правовых актов СССР». URL: http://www.libussr.ru/doc_ussr/ussr_539.htm [дата обращения: 21.03.2018].

¹⁹Конституция СССР 1936 г. [Электронный ресурс] / Сайт «Библиотека нормативно-правовых актов СССР». URL:http://www.libussr.ru/doc_ussr/ussr_4094.htm[дата обращения: 21.03.2019].

документов, обобщением материала по проблеме, проведением системного анализа без идеологического влияния, что позволяет рассмотреть многие вопросы комплексно и в динамике.

Практическая значимость работы заключается в возможности использовать полученные результаты исследования в процессе преподавания учебных курсов «История», «История Сибири» и подготовки соответствующих учебных пособий, а также для восполнения объема исторической информации в различных сферах: экономической, социальной, культурно-просветительной. Также полученная информация будет полезна при проведении преобразований местного управления.

Апробация работы. Основные положения и базовые идеи выпускной квалификационной работы были изложены автором в виде докладов и публикации тезисов на научно-теоретических и научно-практических конференциях: XIII Всероссийской научной конференции с международным участием. Красноярск, 8 ноября 2018 г. (диплом I степени); XV Международной конференции студентов, аспирантов и молодых ученых «Перспективны – 2019»²⁰. В том числе вопросы организации избирательных кампаний в сельские советы Восточной Сибири в начале 1920-х годов (на материалах Енисейской губернии) представлены в форме научной статьи в журнале по списку ВАК²¹.

Структура работы. Исходя из логических оснований, работа имеет следующую структуру: введение, основная часть, состоящая из трёх глав, каждая из которых делится на параграфы, заключение, список использованных источников и литературы, приложение.

²⁰ Элтеко Ю. В. Выборы в сельские советы в начале 1920-х гг. (на материалах избирательных кампаний Енисейской губернии) / Ю. В. Элтеко // История мировых цивилизаций. Социально-политические процессы: направления и методы исследования: материалы XIII Всероссийской научной конференции с международным участием. Красноярск, 8 ноября 2018 г. С. 333-342.; Элтеко Ю. В. Характеристика высшего руководящего кадрового состава сельских советов на рубеже 1920–1930-х гг. (на материалах Приенисейского края) / Ю. В. Элтеко // XV Международная конференция студентов, аспирантов и молодых ученых «Перспективны – 2019». Красноярск. 26 апреля 2019 г.

²¹ Карчаева Т. Г., Элтеко Ю. В. Организация избирательных кампаний в сельские советы Восточной Сибири в начале 1920-х годов (на материалах Енисейской губернии) / Т. Г. Карчаева, Ю. В. Элтеко // Проблемы социально-экономического развития Сибири. 2019. № 1 (35). С.137–141.

1. Система и организация сельского управления на территории Приенисейского края в 1921–1936 гг.

1.1. Исторические особенности организации сельских советов

После Октябрьской революции власть на местах перешла сельским советам – низовым органам единой системы советов. Но становление их на местах происходило позже, чем формирование советов более высокого уровня, в основном – в январе–марте 1918 г. Население территории, образующей сельские советы, избирали членов советов, иногда они назначались волостными исполкомами. По составу они были немногочисленными. Свое законодательное оформление сельские советы получили в Конституции РСФСР 1918 г.²², согласно которой сельские советы в пределах своей компетенции являлись местной властью на объединяемой ими территории. При необходимости функции советов выполняли общие собрания жителей села (сельские сходы). Численность состава сельсовета зависела от количества населения, проживающего на территории совета: от каждых 100 человек населения избирался один член совета, при этом общее число депутатов должно было быть не менее трёх и не более 50. Первоначально советы имели трехмесячный срок полномочий. Сельские советы созывались исполкомом. Последний вел всю текущую работу совета и избирался советом или сельским сходом в составе трех–пяти человек.

Сельские советы и их исполкомы вели в деревне большую административно-политическую работу. Они представляли собой разветвленную систему органов власти. Только по РСФСР в 1922 г. насчитывалось 120 тысяч сельских советов, в которых работали 484 тысячи человек.

²² Конституция РСФСР 1918 г. [Электронный ресурс] / Сайт «Библиотека нормативно-правовых актов СССР». URL: http://www.libussr.ru/doc_ussr/ussr_314.htm [дата обращения: 23.10.2018].

К началу 1921 г. резко возросло недовольство крестьянства политикой «военного коммунизма» в связи с ухудшением экономического положения деревни. Начались широкие антисоветские восстания, особенно велик их масштаб был в Сибири.

После подавления восстаний в селах приходилось воссоздавать заново советскую власть, поскольку все органы советской власти были уничтожены. Советское строительство начиналось обычно с учреждения ревкомов. Сельские ревкомы состояли из трех наиболее активных, преданных советской власти бедняков и середняков.

Ревкомы налаживали нормальную хозяйственную и политическую жизнь, готовили выборы местных советов. После избрания советов ревкомы ликвидировались²³.

Окончание гражданской войны и переход к мирной работе поставили перед сельсоветами новые задачи. Были разработаны новые положения о советах.

15 февраля 1920 г. было опубликовано Положение «О сельских Советах»²⁴. Оно конкретизировало конституционные установления. При составлении учитывалась обстановка гражданской войны и политики «военного коммунизма».

В 1924 г. вышло новое Положение «О сельских советах», которое дополняло предыдущее и вносило некоторые изменения в функции в связи с изменениями задач государства (переходом к НЭП)²⁵.

В декабре 1927 г. состоялся XV съезд Коммунистической партии, где было принято решение о начале коллективизации. Успех коллективизации напрямую зависит от качества работы советского аппарата, поэтому особое

²³Кукушкин Ю. С. Сельские Советы и классовая борьба в деревне (1921–1932 гг.) / Ю. С. Кукушкин. М: Изд-во Московского ун-та, 1968. С. 38–39.

²⁴ Положение о сельских Советах 1920 г. [Электронный ресурс] / Сайт «Библиотека нормативно-правовых актов СССР». URL: http://www.libussr.ru/doc_ussr/ussr_539.htm [дата обращения: 21.03.2018].

²⁵ Положение о сельских советах 1924 г. [Электронный ресурс] / Сайт «Библиотека нормативно-правовых актов СССР». URL: http://www.libussr.ru/doc_ussr/ussr_2207.htm [дата обращения: 29.03.2018].

внимание на съезде было уделено дальнейшему укреплению советов в деревне.

По инициативе ЦК ВКП(б) в январе 1930 г. было создано совещание партийных работников, на котором обсуждались вопросы советского строительства. Был выдвинут новый лозунг советов: «Советы – лицом к колхозному движению!»²⁶.

В это же время было созвано совещание представителей исполнительных комитетов союзных и автономных республик, краевых, областных и окружных исполкомов, городских и сельских советов. Руководителем совещания был назначен М. И. Калинин. Определяя задачи советов на новом этапе, он говорил следующее: «Наши советы должны стать застрельщиками, организаторами и руководителями широкого колхозного движения, они должны поднимать, мобилизовать и направлять бедняцко-средняцкие массы крестьянства на борьбу против кулачества. Если встречаются такие советы, которые не справляются со своими задачами, их нужно распустить и переизбрать»²⁷.

Все происходящие процессы в развитии сельского хозяйства, колхозов требовали нового законодательства о сельских советах. И 1 января 1931 г. было утверждено новое Положение «О сельских советах», заменявшее Положение 1924 г.²⁸

Родовые советы. Территория Приенисейского края характеризуется наличием значительного числа инородцев – особая категория подданных в рамках права Российской империи, отличавшаяся по правам и методам управления от остального населения империи²⁹. Со становлением советских органов управления, с провозглашением национального равенства появилась

²⁶ Кукушкин Ю. С. Сельские Советы и классовая борьба в деревне (1921–1932 гг.) / Ю. С. Кукушкин. М: Изд-во Московского ун-та, 1968. С. 210.

²⁷ Там же. С. 212.

²⁸ Постановление от 1 января 1931 года об утверждении положения о сельских советах РСФСР советов [Электронный ресурс] / Сайт «Библиотека нормативно-правовых актов СССР». URL: http://www.libussr.ru/doc_ussr/ussr_3688.htm [дата обращения: 29.04.2018].

²⁹ Драгунский В. Л. Навязанная этничность / В. Л. Драгунский // Полис: политические исследования. 1993. Вып. 4-6. С. 25.

необходимость реформирования основ местного самоуправления на территориях проживания инородческого населения в соответствии с принципами советского строительства, но при этом, учитывая особенности их развития.

При чем инициатива изменения местного самоуправления появилась снизу, о чем говорится в документе «Об организации системы управления инородцами» за 1922 г.: по Тазу и Турухану был образован родовой совет по инициативе местного жителя Седельникова. Это объединение представляло из себя орган самоуправления и уже посылало делегата на краевой съезд. В Большой и Илимпейской тундрах подобных организаций еще не было. Там жили отдельными родами по 30–40 человек, иногда по 150 и более. Жили разрозненно, управлялись по-старому старшинами. Высказывается предположение, что если родовые советы разовьются, то образуются и органы, аналогичные волисполкому. Тогда крайисполкому легче будет распространить свое административное воздействие на туземцев³⁰.

В 1923 г. на общем собрании инородческих князей, старшин и их представителей от затундринской местности Туруханского края было принято «войти в общую колею советского строительства» и приступить к организации родовых советов в каждом инородческом роде по принципу советского строительства.

В этом же году было издано Положение об управлении Туруханских туземных племен³¹. По этому акту каждое туземное родовое племя управляется своим собственным родовым советом, который является высшим органом власти избравшего его объединения туземцев. Его постановления и распоряжения обязательны для кочевого объединения.

На родовых советах лежат все обязанности, в соответствии с Конституцией РСФСР, возлагаемые законами, постановлениями и

³⁰ Красноярский край в истории Отечества: книга вторая. 1917–1940. Хрестоматия для учащихся старших классов средних школ / отв. сост. А. А Григорьев, С. А. Минина. Красноярск: Книжное издательство, 1996. С. 118–119.

³¹ Там же. С. 123–124.

распоряжениями центральных и местных властей на волисполкомы и сельсоветы.

Совет состоит из председателя и трёх членов. Для решения общих дел племен крайисполкомом созываются районные съезды родовых советов, откуда и происходит избрание делегатов на краевой съезд для выбора членов исполкома.

На территории Туруханского района к 1927 г. было образовано 34 родовых совета. Из них 29 были объединены в районные туземные исполнительные комитеты³².

Говоря о советизации данных территорий, в 1926 г. секретарь Туруханского укома РКП(б) писал о том, что в первое время инородцы не только неохотно шли на организацию советов, но и старались уклоняться, выходили исключительно получать продукты и охотоприпасы, и забрались опять в тундру. Но когда инородцы присмотрелись и убедились, что советы выступают в роли их защитников, охотно пошли на замену князей и при всей трудности идут навстречу советской власти³³.

Связь с тундрами, за исключением Тазовской, осуществлялась 1–2 раза в год. С Тазовской была возможность по реке Турухану иметь связь несколько раз в лето, а зимой устанавливался тракт.

Таким образом, на инородческое население в 1920-е гг. наравне с русским населением распространяются общие методы советского строительства.

1.2. Структура сельских советов в 1921–1936 гг.

Система сельских советов имела сложную разветвленную структуру. Сельсоветы образовывались в населенных пунктах, в которых проживало не менее трехсот жителей, по расчету один депутат на каждые 100 человек

³² Красноярский край в истории Отечества: книга вторая. 1917–1940. Хрестоматия для учащихся старших классов средних школ / отв. сост. А. А. Григорьев, С. А. Минина. Красноярск: Книжное издательство, 1996. С. 137.

³³ Там же. С. 133–135.

населения, но не менее трёх и не более 50 депутатов. Обычно сельский совет объединял несколько маленьких сёл и деревень, в которых проживало менее 300 человек. Также жители маленьких селений могли участвовать в выборах сельского совета соседнего села. Если часть жителей жила за пределами села, они тоже могли принимать участие в выборах. С 1920 г. срок работы сельсовета увеличивается до одного года.

В качестве исполнительного органа по Положению 1920 г. избирался исполнительный комитет из трех человек в селениях, насчитывающих более 10000 человек, если население было меньше, то избирался только председатель совета³⁴. Председатель должен был избираться сельсоветом из его членов. Но на деле часто избирался на общем собрании вместе с остальными членами совета. Председатель созывает совет либо по своему усмотрению, либо по желанию более половины членов совета. В промежутках между заседаниями пленума ведет всю работу сельсовета.

В 1924 г. в систему органов сельсовета были введены уполномоченные сельсовета, они назначались преимущественно из состава членов совета для связи совета с объединяемыми им мелкими селениями (до 100 жителей)³⁵. В своем участке уполномоченный созывает общие собрания избирателей, руководит по поручению совета работой сельских исполнителей и созывает совещания членов совета, проживающих на территории участка, под своим председательством. Обсуждаются вопросы, касающиеся только этого участка. Решения совещания должны быть утверждены президиумом сельсовета. Уполномоченные должны отчитываться о своей деятельности перед сельсоветом не реже четырёх раз в год.

Помимо председателя совета могли быть и другие сотрудники: секретарь, писец и делопроизводитель. Их наличие определялось количеством населения сельсовета: в селениях, где проживало до 3000 жителей был только

³⁴ Положение о сельских Советах 1920 г. [Электронный ресурс] / Сайт «Библиотека нормативно-правовых актов СССР». URL: http://www.libussr.ru/doc_ussr/ussr_539.htm [дата обращения: 21.03.2018].

³⁵ Положение о сельских советах 1924 г. [Электронный ресурс] / Сайт «Библиотека нормативно-правовых актов СССР». URL: http://www.libussr.ru/doc_ussr/ussr_2207.htm [дата обращения: 29.03.2018].

секретарь, от 3000 до 10000 – секретарь и писец, в населенных пунктах с населением более 10000 человек имелись все вышеперечисленные должности.

Из представленного выше штата сотрудников в сельских советах были обычно только секретари и то не во всех. Секретарь назначался и увольнялся сельским советом. На секретаре и руководимом им техническом аппарате лежала вся канцелярская работа: ведение книг, составление списков, справок, удостоверений, исполнение поступающих бумаг, хранение дел, ведение протоколов заседаний. Часто секретарь вел делопроизводство земельного общества, комитета взаимопомощи.

Для выполнения сельсоветом задач по охране порядка и безопасности граждан при советах установлены сельисполнители. Сельисполнители назначаются сельсоветом в порядке очереди из лиц, не лишенных гражданских прав и постоянно проживающих в данном селении: мужчины – в возрасте от 18 до 50 лет, женщины – от 18 до 45. Лишенные избирательных прав не могут быть назначены сельисполнителями, и поэтому облагаются взамен специальным сбором, поступающим в местный бюджет³⁶. В распоряжении волисполнителя, составленном на основании личного распоряжения начмила, за 1923 г. указывалось о том, что сельсовет должен избрать сельисполнителей из расчёта один человек на село, имеющее до 100 дворов, и два человека на села с более 100 дворами. Сельисполнитель должен иметь военное образование, знакомство с элементарными требованиями милицейской службы, быть грамотным и непорочен судом³⁷.

Основной формой организации сельсовета является общее собрание членов сельсовета – пленум. Помимо председателя и членов сельсовета на пленуме могли присутствовать сельские уполномоченные, представители профессиональных и общественных организаций, члены ревизионной комиссии, представители женских делегатских собраний, должностные лица

³⁶ Советское государственное устройство: лекции для работников низового советского аппарата / под ред. Г. С. Гурвича, Ф. Т. Иванова, В. Н. Максимовского. М.: Власть Советов, 1930. С. 165.

³⁷ КГКУ «ГАКК». Ф. Р-562. Оп. 1. Д. 7. Л. 16.

(врачи, агрономы, учителя и т.д.). Приглашенные участники пленума не имели решающего голоса, но могли участвовать в обсуждении проблем. Решения принимались путем открытого голосования большинством голосов. Решения пленума считались законными, если на нем присутствовали более половины депутатов. Такие заседания должны были проводиться не менее одного раза в две недели³⁸.

Пленум является руководящим органом всего исполнительного аппарата. Ему подчиняется весь аппарат сельсовета. На заседании решаются все вопросы устройства общественной жизни, хозяйства и управления. На пленуме избирается председатель, выделяются исполнительные органы, секции, комиссии. Также пленум распределяет работу между членами совета. На пленуме избираются и посылаются представители на районные съезды советов. Пленумом утверждается сельский бюджет или смета и ведется отчет об их исполнении.

Пленум должен периодически отчитываться о своей работе на общих собраниях избирателей, а также перед вышестоящими органами власти.

Члены сельсовета должны выполнять работу, порученную им пленумом, участвовать в образованных комиссиях. Из-за невыполнения обязанностей, злоупотребления и превышения власти, грубого обращения с населением, депутаты могут быть отстранены от занимаемых ими должностей.

Для привлечения к осуществлению власти трудящихся по Положению 1920 г. образовывались комиссии по всем отраслям работы, состоящие из жителей села, имеющих избирательное право в советы и ячейки содействия Рабоче-Крестьянской Инспекции³⁹. Например, в Анциферовском сельсовете Енисейского района в 1924 г. было четыре комиссии: сельского хозяйства (в которую входили пять человек), местного хозяйства и благоустройства (два человека), культурно-просветительская (пять человек), санитарного надзора

³⁸Положение о сельских советах 1924 г. [Электронный ресурс] / Сайт «Библиотека нормативно-правовых актов СССР». URL: http://www.libussr.ru/doc_ussr/ussr_2207.htm [дата обращения: 29.03.2018].

³⁹ Положение о сельских Советах 1920 г. [Электронный ресурс] / Сайт «Библиотека нормативно-правовых актов СССР». URL: http://www.libussr.ru/doc_ussr/ussr_539.htm [дата обращения: 21.03.2018].

(три человека). Из людей, входящих в эти комиссии, почти половина являлась членами сельского совета⁴⁰. Несмотря на попытки вовлечения крестьян в управление сельскими делами, они не охотно участвовали в общественной деятельности.

По положению 1931 г. определяются секции, которые должны были образовываться при сельских советах: сельскохозяйственные, как общие, так и женские, культурно-просветительская, финансовая, налоговая, торгово-кооперативная и бытовая. Помимо вышеперечисленных могли создаваться и другие секции. Задачами секции было оказание практической помощи сельсоветам в организационно-хозяйственном управлении совхозов и колхозов, в организации и проведении хозяйственно-политических и культурных мероприятий, организация контроля за выполнением решений партии и правительства, вовлечение трудящихся в руководящую работу⁴¹. Все свои решения и разработанные мероприятия, секции вносят на рассмотрение и утверждение совета. Собрание каждой секции должно производиться председателем секции не реже одного раза в месяц. Заседание считается правомочным, если на нем присутствовали не менее половины членов секции. О своей деятельности секция должна отчитываться сельсовету не реже одного раза в три месяца⁴².

Если рассматривать характеристики сельских советов Приенисейского края, то можно выделить следующие секции, образованные при сельсоветах: культурная, животноводческая, финансовая, полеводческая, по благоустройству, бытовая, сельскохозяйственная, торгово-кооперативная, ревзаконности. В каждой из которых было от 6 до 12 человек. Отмечается хорошая работа некоторых секций, например, животноводческая секция Худоноговского сельсовета улучшила породу поголовья скота, обеспечила хороший уход, правильную задачу кормов. Секция благоустройства Усть-

⁴⁰КГКУ «ГАКК». Ф. Р-381. Оп. 1. Д. 16. Л. 62.

⁴¹КГКУ «ГАКК». ф. Р-1297. Оп. 1. Д. 4. Л. 9–10.

⁴² Постановление СНК РСФСР от 21 марта 1927 года «О постоянных комиссиях (секциях) при районных и волостных исполнительных комитетах и сельских Советах [Электронный ресурс] / Сайт «Консультант Плюс» URL: <http://base.consultant.ru/cons/cgi/online.cgi?req=doc;base=ESU;n=20012> [дата обращения: 20.04.2019].

Батойского сельсовета занималась озеленением улиц, привела улицы в надлежащий вид, сделала канавы для стока воды. В Михайловском сельсовете культурная секция организовала клуб, провела радиофикацию сел и организовала коллективное слушание радио. Но отмечаются и секции, работающие неудовлетворительно. Так в Худоноговском сельском совете отмечалось, что полеводческая секция работает плохо: не организовала удобрение полей, вывоз навоза на поля, не ведутся работы по изучению агротехники. Или указывается на то, что образовано определенное количество секций, но из них работают только несколько⁴³.

В состав секций входят члены сельсовета (по желанию), кандидаты (обязаны участвовать хотя бы в одной секции), представители общественных организаций (особенно ячеек ВКП(б), ВЛКСМ, профсоюзов).

Получают широкое распространение сельскохозяйственные производственные совещания. Они создавались из членов сельсоветов, специалистов сельского хозяйства, представителей различных производственных кооперативов. Во главе совещаний стояли председатели сельских советов. Решения совещаний подлежали утверждению сельсоветов. Основными задачами совещаний являлись внедрение плановых начал, коллективных форм хозяйства, перестройка системы сельского хозяйства, повышение урожайности. Сельскохозяйственные секции советов перестраивались по типу производственных совещаний. «Положение о сельскохозяйственных производственных совещаниях при сельских Советах» было принято 10 декабря 1929 г.⁴⁴.

Помимо секций для выполнения отдельных поручений и разработки вопросов могут образовываться временные комиссии.

Особое место в жизни деревни занимает сход – общее собрание граждан территории, объединяемой сельсоветом (не является органом власти). Сходы

⁴³ КГКУ «ГАКК». Ф. Р-631. Оп. 1. Д. 384. Л. 1–9.

⁴⁴ Кукушкин Ю. С. Сельские Советы и классовая борьба в деревне (1921–1932 гг.) / Ю. С. Кукушкин. М: Изд-во Московского ун-та, 1968. С. 184–185.

созываются для разрешения или предварительного обсуждения вопросов, требующих выявления общего мнения населения. К компетенции схода относятся такие вопросы как самообложение на культурно-хозяйственные и общественные нужды, организация обществ крестьянской взаимопомощи, вопросы, касающиеся местной общественной жизни села. Сход заслушивает отчеты совета о его деятельности, доклады ревизионной комиссии, секций совета, рассматривает вопросы об отзыве депутатов.

Сходы бывают односеленные и многоселенные, когда совет, объединяющий несколько селений, считает нужным созвать объединенное собрание граждан. Сходы созываются сельсоветом или уполномоченным по его поручению по мере надобности. Также может созываться по требованию граждан (более 1/5 населения) или ревизионной комиссии. Но созыв схода должен происходить не реже одного раза в два месяца зимой и в три месяца летом.

Общее собрание правомочно, если на нем присутствуют не менее четверти населения, имеющих избирательные права. Совет должен заранее подготовить вопросы (повестку собрания) и оповестить о них население. Решения принимаются большинством голосов открытым голосованием и заносятся в протокол, который передается сельскому совету для исполнения постановлений схода. Сельсовет вправе приостановить незаконные или нецелесообразные, по его мнению, постановления сходов, передавая при этом неразрешенные вопросы в волисполком.

Одновременно с сельсоветом избирались сельские ревизионные комиссии в составе трёх членов и двух кандидатов⁴⁵. Они занимались проверкой финансово-хозяйственной деятельности сельсоветов. За месяц до новых выборов должны были доложить о деятельности сельского совета общему собранию избирателей. Также в сферу ведения ревизионных

⁴⁵ Постановление от 1 января 1931 года об утверждении положения о сельских советах РСФСР советов [Электронный ресурс] / Сайт «Библиотека нормативно-правовых актов СССР». URL: http://www.libussr.ru/doc_ussr/ussr_3688.htm [дата обращения: 29.04.2018].

комиссий входила проверка финансовой и хозяйственной работы предприятий, находящихся в ведении совета, земельных обществ, учреждений, состоящих на сельском бюджете; проверка правильности проведения добровольных сборов, расходования средств от них. Проверки должны были происходить не реже одного раза в три месяца. При обнаружении комиссией нарушений сообщалось в сельсовет, районному исполнительному комитету (РИК) и общему собранию. Комиссия не подчинялась сельскому совету, а руководилась РИКом.

При совхозах, колхозах и значительных промышленных предприятиях должны были действовать депутатские группы⁴⁶. Депутатские группы – низовые массовые органы сельсовета, через которые сельсовет организует трудящиеся массы деревни. Депутатские группы организуются в колхозах, совхозах, МТС, предприятиях и отдельных селениях, если в них есть хотя бы один депутат сельского совета или кандидат в него. На общем собрании депутатских групп избирается председатель, которого утверждает президиум сельсовета. В круг задач депутатских групп входила организация рабочих для проведения сельскохозяйственных работ, надсмотр за правильным использованием машин, инвентаря и т.д., поднятие производительности труда, укрепление дисциплины среди трудящихся, участие в мероприятиях по развитию социалистического производства, принятие мер по улучшению культурно-бытовых условий трудящихся, вовлечение в социалистическое строительство женщин, привлечение в колхозы. Для выполнения поставленных задач, депутатские группы могли образовывать производственные бригады, контрольные посты, общественные инспекции. О своей работе члены групп должны отчитываться перед президиумом сельсовета и общим собранием поселения. Председатель сельсовета

⁴⁶ Постановление от 1 января 1931 года об утверждении положения о сельских советах РСФСР советов [Электронный ресурс] / Сайт «Библиотека нормативно-правовых актов СССР». URL: http://www.libussr.ru/doc_ussr/ussr_3688.htm [дата обращения: 29.04.2018].

руководит работой депутатских групп: направляет руководящие указания, рассматривает планы работ, проверяет проделанные работы⁴⁷.

1.3. Советские общественные организации и учреждения при сельских советах

Помимо сельского совета действовали и различные общественные организации. Руководящее положение в отношении к совету и всем сельским организациям занимали ячейки ВКП(б), они направляли их работу и объединяли их в одно целое. Свое руководство советом и общественными организациями парторганы осуществляют через работающих в этих организациях членов партии и через партийные фракции.

В резолюции VIII съезда советов «О мерах укрепления и развития крестьянских и сельских хозяйств» указывалось: «В целях наибольшего развития самостоятельности масс трудящихся крестьян в работе по укреплению и развитию сельского хозяйства, образовать при сельских советах под председательством сельского совета крестьянские комитеты по улучшению сельскохозяйственного производства, избираемые сельскими обществами»⁴⁸.

В январе 1921 г. ВЦИК издал специальный декрет «О комитетах по укреплению и развитию крестьянского сельского хозяйства»⁴⁹, который детально определил структуру и задачи селькомов.

В состав селькомов избиралось от пяти до пятнадцати человек в зависимости от размеров населенного пункта. Каждый член селькома прикреплялся к определенной группе крестьянских дворов и должен был оказывать им всемерную помощь в развитии хозяйства. Сельком должен был

⁴⁷КГКУ «ГАКК». Ф. Р-1297. Оп. 1. Д. 4. Л. 4–6.

⁴⁸ Постановление VIII Всероссийского съезда советов рабочих, крестьянских, красноармейских и казачьих депутатов от 23 декабря 1920 года «О мерах укрепления и развития крестьянского и сельского хозяйства» [Электронный ресурс] / Сайт «Библиотека нормативно-правовых актов СССР». URL: http://www.libussr.ru/doc_ussr/ussr_803.htm [дата обращения: 22.04.2019].

⁴⁹ Декрет ВЦИК от 10 января 1921 года «О комитетах по укреплению и развитию крестьянского сельского хозяйства» [Электронный ресурс] / Сайт «Библиотека нормативно-правовых актов СССР». URL: http://www.libussr.ru/doc_ussr/ussr_814.htm [дата обращения: 22.04.2019].

вести учет земли, рабочей силы, инвентаря, семян, создавать семенные фонды, определять размеры посевов и утверждать их на заседаниях сельсовета. В марте 1921 г. почти во всех селах были избраны селькомы.

Далеко не все селькомы справлялись с организаторской деятельностью, поэтому нередко их функции выполняли сельские советы.

В мае 1921 г. ВЦИК издал постановление которым учреждались массовые организации в виде крестьянских комитетов общественной взаимопомощи – кресткомов: «В целях улучшения постановки дела социального обеспечения крестьянства и семейств красноармейцев и считаясь с необходимостью привлечения к этому делу широких крестьянских масс на началах взаимопомощи, а также в целях развития самодеятельности и инициативы, образовать при сельских Советах и волостных исполнительных комитетах крестьянские комитеты общественной взаимопомощи»⁵⁰.

Выборы кресткомов проводились на общих сходах. Избирались на них наиболее авторитетные представители бедняцко-средняцких слоев деревни. На территории РСФСР к началу 1922 г. было создано 42 тыс. сельских кресткомов, а концу 1923 г. их число увеличилось до 90 тыс. Кресткомы и ревизионные комиссии к ним избирались сроком на 6 месяцев. Кандидатур в них намечают волостные исполнительные комитеты и волостные кресткомы. Состав комитетов взаимопомощи должен быть пять–семь человек⁵¹.

Сельские советы должны были оказывать помощь в организации и деятельности кресткомов. Но напрямую кресткомы сельским советам не подчинялись. По мере укрепления организации кресткомов, им предоставлялась все большая самостоятельность. В сентябре 1924 г. эта тенденция была закреплена законодательно, когда кресткомы были реорганизованы в крестьянские общества взаимопомощи⁵². Все жители

⁵⁰ Декрет СНК от 14 мая 1921 года «Об улучшении постановки дела социального обеспечения рабочих, крестьян и семейств красноармейцев» [Электронный ресурс] / Сайт «Библиотека нормативно-правовых актов СССР». URL: <http://istmat.info/node/46204> [дата обращения: 22.04.2019].

⁵¹ КГКУ «ГАКК». Ф. Р-1295. Оп. 1. Д. 2. Л. 17–18.

⁵² Кукушкин Ю. С. Сельские Советы и классовая борьба в деревне (1921–1932 гг.) / Ю. С. Кукушкин. М: Изд-во Московского ун-та, 1968. С. 79–81.

селений, не лишённые гражданских прав, становились членами КОВ и были обязаны принимать участие в их деятельности. КОВ оказывали разнообразные виды помощи маломощным крестьянским хозяйствам, включая организацию прокатных и случных пунктов, позволявших рационально использовать немногочисленную сельскохозяйственную технику и улучшать качество домашнего скота⁵³.

В октябре 1925 г. на Пленуме ЦК РКП(б) был поставлен вопрос о работе партии с советской беднотой в связи с проведением политики оживления деятельности советов. На Пленуме было принято решение о создании групп бедноты. Эти группы организовывались в деревне коммунистами при сельских советах, кооперации и некоторых других организациях с целью усиления влияния в них беднейших слоев деревни. Важнейшей задачей данных групп являлось укрепление государственных органов диктатуры пролетариата в деревне.

В постановлении от 24 мая 1926 г. «О работе среди бедноты» говорилось, что группы бедноты являются постоянно действующими организациями при выборных органах на селе. Группы обсуждали на своих заседаниях важнейшие вопросы, а потом выносили их на обсуждение в советах и других организациях⁵⁴.

Таким образом в 1921–1936 гг. сельское управление имело следующую структуру (Прил. А. Рис. А.1.): пленум – общее собрание членов совета и подчиняемые ему подготовительные и исполнительные органы власти: исполнительный комитет, уполномоченные сельсовета, сельские исполнители, секции, депутатские группы, ревизионные комиссии. Руководил советом председатель. Так же имелся штат канцелярских сотрудников: секретарь, писец, делопроизводитель. Также при сельсоветах существовал ряд

⁵³Ефанов Л. Д. Крестьянская взаимопомощь Сибири: (из опыта партийного руководства кресткомами, 1921–1932 гг.). Томск: Изд-во Томского университета, 1982. URL: <http://vital.lib.tsu.ru/vital/access/manager/Repository/vtls:000535427> [дата обращения: 03.06.2018].

⁵⁴Кукушкин Ю. С. Сельские Советы и классовая борьба в деревне (1921–1932 гг.) / Ю. С. Кукушкин. М: Изд-во Московского ун-та, 1968. С. 152.

общественных организаций: ячейки ВКП(б), сельские комитеты, комитеты общественной взаимопомощи, группы бедноты.

2. Функции сельских органов власти в Приенисейском крае

2.1. Права и обязанности низовых органов управления

Во всех положениях о сельских советах изучаемого периода основные задачи сельсовета оставались неизменными, лишь иногда добавлялись новые, в связи с изменениями внутривластного курса (переходом к НЭП, коллективизации): улучшение крестьянского хозяйства, борьба с неграмотностью, болезнями и неурядицами сельской жизни, защита прав трудящегося населения, исполнение законов советской власти, привлечение трудящихся масс в государственное строительство и управление. Советам предоставлены права, необходимые для непосредственного ведения общественного хозяйства деревни.

По предметам ведения права и обязанности сельсовета можно разделить на следующие категории: организационно-административные, хозяйственно-бюджетные и культурные.

Организационно-административные права и обязанности. Организационные функции включают в себя объединение населения для участия в государственном и местном управлении, построение своего аппарата и работы, взаимоотношения с общественными организациями и государственными учреждениями.

Административную компетенцию сельсовета в основном составляет охрана в пределах его территории революционного порядка, охрана и защита прав и интересов трудящихся, проведение в жизнь законов и распоряжений власти, надзор за соблюдением их населением, учреждениями и организациями. Все постановления и распоряжения сельсовета обязательны к исполнению.

Сельсовет должен оповещать население о законах и распоряжениях правительства и высших органов власти. Для этого сельские Советы обеспечивались Сокращенным Сборником Кодексов: Конституция Р.С.Ф.С.Р.,

Земельный Кодекс, Лесной Кодекс, Кодекс Законов о Труде, Кодекс Законов о льготах для военнослужащих, Ветеринарный Устав, Кодекс Законов об актах гражданского состояния и Положение о волостных исполнительных комитетах и о сельских советах⁵⁵. Также каждый сельсовет должен получать газеты, в которых печатаются важнейшие декреты и распоряжения высших органов власти.

В обязанности сельсовета входила борьба с преступностью (в положении приводятся такие примеры как самогоноварение, самовольные вырубки леса, хулиганство). Ему предоставляется право самовольно производить аресты заподозренных лиц, проводить обыски. Одной из важных обязанностей является борьба с кулачеством.

В случае необходимости сельсовет имеет право привлекать жителей села к борьбе со стихийными бедствиями (пожарами, наводнениями, вредителями растений).

Если потребуется по указанию вышестоящих органов власти сельсовет должен организовать охрану железнодорожных путей, телеграфных, телефонных и электрических сетей, обязан заботиться об организации почтовой связи.

Сельсовет ведет запись актов гражданского состояния: рождений, смертей, усыновлений, браков и архивы по ним. Ведает всеми видами опеки и попечительства, назначает опекунов и попечителей над лицами и имуществом. Также в его круг обязанностей входит выдача необходимых удостоверений, гражданам, принятие от них и рассмотрение всякого рода заявлений.

В тех селениях, где нет нотариальных контор, сельсовет свидетельствует подписи, договоры и сделки.

Сельсоветы ведут учет населения по установленной форме, подворно-поселенные книги и регистрацию лиц, пребывающих на их территорию.

⁵⁵Об обеспечении районных и волостных исполнительных комитетов и сельских советов необходимым законодательным материалом [Электронный ресурс] / Сайт «Библиотека нормативно-правовых актов СССР». URL: http://www.libussr.ru/doc_ussr/ussr_2626.htm [дата обращения: 21.03.2018].

Сельсоветы обязаны оказывать законное содействие всем должностным лицам и органам власти. В то же время они вправе требовать содействия со стороны РИКа, милиции, населения.

В военной сфере сельсовет ведет учет военнообязанных граждан, конского состава, повозок, упряжи, наблюдает за точным выполнением военнообязанными проверочных сборов, оказывает содействие проведению в жизнь всех распоряжений о всеобщем военном обучении, отводит помещения для проходящих воинских частей и воинских учреждений.

Хозяйственно-бюджетные права и обязанности. В области общественного хозяйства не местного значения роль сельсоветов заключается в содействии, помощи, наблюдении за состоянием и использованием находящихся на его территории предприятий и имуществ. Местным общественным хозяйством сельского значения сельсовет руководит непосредственно через свои исполнительные органы. В области частного хозяйства сельсовет оказывает помощь и содействие развитию трудового крестьянского и ремесленно-кустарного хозяйства по пути кооперирования и коллективизации. Заботится о том, чтобы применялись предусмотренные льготы и преимущества, направленные к улучшению и подъему бедняцкого и трудового середняцкого хозяйства.

В хозяйственно-правовом отношении сельские советы делятся на две группы: имеющие сельский бюджет и не имеющие его и живущие по приходо-расходным сметам.

С переходом на собственный бюджет совету предоставляются соответствующие доходные источники, и вместе с тем на его обязанность возлагается содержание некоторых местных учреждений⁵⁶. Сельсовет получает право проводить различные мероприятия, требующие затрат.

⁵⁶О передаче строений, числящихся в составе государственных фондов, местным исполнительным комитетам, городским и сельским советам для использования по назначению отношения [Электронный ресурс] / Сайт «Библиотека нормативно-правовых актов СССР». URL: http://www.libussr.ru/doc_ussr/ussr_3262.htm [дата обращения: 29.03.2018].

Сельсовет, имеющий бюджет, гораздо самостоятельнее управляет своим хозяйством.

Составленный и принятый сельсоветом бюджет представляется им в райисполком. Райисполком рассматривает и утверждает представленный бюджет или вносит в него изменения.

Сельсоветы, имеющие бюджет, обладают правами юридического лица: сельсовет может принимать на себя материальные обязательства, заключать договоры и сделки⁵⁷. Сельсоветы имеют право приобретать и отчуждать имущество, продавать изделия и продукты своих предприятий, могут сдавать в аренду строения и земельные участки, находящиеся в их ведении, арендовать помещения.

Сельсоветы, не имеющие своего бюджета, составляют приходо-расходные сметы, включаемые в состав районного бюджета. Такой сельсовет ведет хозяйственные дела лишь по уполномочию РИКа.

По Положению 1931 г. во всех сельских Советах должны были быть созданы самостоятельные бюджеты. На начало 1931 г. на территории Красноярского района самостоятельным бюджетом обладали 26 сельсоветов (из 42). Средний размер сельского бюджета составлял 15600 рублей⁵⁸.

Не смотря на рост сельских бюджетов, они все же не покрывали потребности деревни. Доходы сельских бюджетов складывались в основном из доходов по сельскому хозяйству, отчислений от сельхозналога, доходов по коммунальному хозяйству⁵⁹.

Ряд прав и обязанностей возлагается на сельсовет по закону о самообложении, по его проведению и осуществлению хозяйственных мероприятий, на которые предназначены средства от самообложения.

⁵⁷ О пределах, в которых сельские советы, имеющие самостоятельный бюджет, могут принимать на себя обязательства и вступать в хозяйственно-договорные отношения [Электронный ресурс]: / Сайт «Библиотека нормативно-правовых актов СССР». URL: http://www.libussr.ru/doc_ussr/ussr_3222.htm [дата обращения: 29.03.2018].

⁵⁸ КГКУ «ГАКК». Ф. Р-631. Оп. 1. Д. 160. Л. 19.

⁵⁹ Низовой советский аппарат: сельсовет и волысполком / А. Лужин, М. Резунов. М.: Изд-во Коммун. Акад., 1929. С. 10.

В налоговой сфере сельсовет принимает меры к выполнению единого сельхозналога, составляя списки плательщиков, наблюдая за выполнением льгот и принимая меры к взысканию пени и штрафов.

В области государственного страхования сельсовет производит по поручению РИКа сбор окладных платежей, опись и продажу имущества, недоимщиков по этим платежам, участвует в оценке имущества, производимой страховыми агентами.

В области сельского хозяйства в компетенцию сельского совета входит принятие мер к введению улучшенных способов сельского хозяйства: разъяснение населению выгод от этого, устраивание показательных посевов, приглашение агрономов с докладами на сходы. Сельсовет должен содействовать коллективным хозяйствам и всем видам кооперативных организаций.

Со второй половины 1929 г. начинается массовое колхозное движение. В этих условиях еще больше возрастает роль советов. Сельские советы собирали общие собрания граждан, на которых обсуждались вопросы коллективизации. Приняв решение о создании колхоза, крестьяне сдавали свои заявления в сельский совет. Сельские советы занимались оформлением колхозов. Регистрировались колхозы вышестоящими органами только после заключения сельского совета⁶⁰.

В ведении сельсовета находится организация прокатных, зерноочистительных, ветеринарных пунктов, мастерских по ремонту сельскохозяйственных машин. Сельсовет ежегодно проводит ряд кампаний: заготовительную, семенную, посевную.

Сельсоветы заведуют и управляют лесами местного значения, распределяя вырубаемую ежегодно, согласно плану лесного хозяйства, древесину между лесопользователями. Сельсовет обязан содержать в исправности мелиоративные сооружения.

⁶⁰Кукушкин Ю. С. Сельские Советы и классовая борьба в деревне (1921–1932 гг.) / Ю. С. Кукушкин. М: Изд-во Московского ун-та, 1968. С. 205.

В области промышленного хозяйства сельский совет может организовать и вести предприятия промышленного характера (мельницы, кузницы).

В области благоустройства деревни сельсовет заботится о правильной планировке селений, следит за соблюдением пожарных правил, организует пожарную охрану, заботится о санитарном состоянии селения. Сельсовет должен содержать в исправном состоянии дороги, мосты, переправы.

Культурная сфера. Политико-просветительская работа выделена в самостоятельную только в сельсоветах, имеющих свой бюджет, т.к. требует постоянного отпуска средств. Поэтому в сельсоветах, не имеющих своего бюджета, просветительская работа заключается только в агитации организации школ, политико-просветительских учреждений, к помощи существующим, наблюдением за их состоянием и деятельностью. Значительную роль в улучшении политико-просветительской работы играет самообложение населения.

Сельский совет должен организовывать или содействовать организации школ, детских садов, оказывать помощь существующим, обеспечивая их необходимыми средствами и материалами. Сельсовет проводит меры борьбы с неграмотностью, организуя и содержа пункты по ликвидации неграмотности, организует избы-читальни, красные уголки, библиотеки. На сельсоветах лежит обязанность борьбы с детской беспризорностью, обеспечение учителей, врачей, агрономов квартирами.

На сельсовете лежит ряд обязанностей по охране здоровья: организация лечебно-санитарных учреждений, оказание помощи существующим, обязан проводить мероприятия по предупреждению заразных болезней и по организации борьбы с ними, заботиться об организации охраны материнства и младенчества, в частности путем организации на летнее время детских яслей.

В области социального обеспечения сельские советы обязаны оказывать обществам крестьянской взаимопомощи всемерное содействие, наблюдать за

их деятельностью. Где нет кресткомов, на сельсоветах лежит полностью обязанность непосредственной помощи бедноте, нуждающимся в помощи. Сельсовет обязан оказывать помощь инвалидам, семьям красноармейцев, семьям лиц, погибших на фронте, демобилизованным и их семьям.

Таким образом, исходя из законодательного материала, сельские советы имели широкий круг прав и обязанностей в разных сферах: организационно-административной, хозяйственно-бюджетной и культурно-просветительской.

2.2. Практическая деятельность сельских советов

Собрания сельсовета должны были проходить не реже двух раз в месяц. Но на деле это выполнялось редко. Благодаря этому вместо коллективной работы всех членов сельсовета основная работа ложилась на одного председателя. Например, в Анциферовском сельском совете Енисейского района за период с декабря 1924 по декабрь 1925 г. всего было проведено пять заседаний вместо положенных 24. Непроведение заседаний объяснялось такими причинами, как невозможность перебраться через реку членам сельсовета, отсутствие вопросов, которые могли бы решить члены совета, отсутствие членов советов по разным причинам⁶¹. А. Лужин и М. Резунов называют одной из причин такого поведения – районирование, которое привело к укрупнению сельсоветов, что отдалило сельсовет от масс. Сельский совет отделился от поселения, т.к. он находился в более крупном селении и в него люди приезжали из мелких⁶².

Если заседания членов совета проходили редко, то общие собрания граждан селений были достаточно часты: в месяц проводилось примерно по 10 собраний. Круг рассматриваемых вопросов на них также был шире, в месяц рассматривалось по 20–30 вопросов: о народном и внутреннем положении

⁶¹КГКУ «ГАКК». Ф. Р-381. Оп. 1. Д. 16. Л. 1–16.

⁶²Низовой советский аппарат: сельсовет и волисполком / А. Лужин, М. Резунов. М.: Изд-во Коммун. Акад., 1929. С. 49.

СССР, об интервенции, о налогах, выборах на различные должности, об отправлении делегатов на конференции, о кооперации, о сельском хозяйстве, о текущих вопросах⁶³.

На практике, как отмечают авторы «Низового советского аппарата» 1929 г., сельсовет не был руководящим центром жизни деревни, он собирался лишь для заслушивания отчетов и торжественных докладов, для обсуждения особо важных вопросов, но не вникал в решение всех текущих вопросов деревенской жизни. По данным 1926 г. процентное соотношение рассматриваемых вопросов было следующее⁶⁴:

- Организационно-административные – 27 %
- О сельском хозяйстве – 18 %
- О налогах и сборах – 16 %
- Прочие – 11 %
- Отчеты учреждений – 8 %
- Культурно-просветительские и здравоохранение – 7 %
- О благоустройстве – 7 %
- Хозяйственные вопросы – 5 %
- Вопросы кооперации и ККОВ – 1 %

Если посмотреть отчеты о проделанной работе сельсоветов Приенисейского края, то можно выделить следующие группы вопросов, рассматриваемые на заседаниях сельских советов: о поступлении сельхозналога и недоимках, о хлебозаготовках, о работе сельсовета, о перевыборах, о распространении индустриализации, о борьбе с самогоноварением, редко встречаются вопросы о проблемах состояния школы, дорог и т.д. Основной объем приходится на вопросы налогообложения и недоимок⁶⁵.

⁶³ КГКУ «ГАКК» Ф. Р-381. Оп. 1. Д. 16. Л. 1–16, Ф. Р-1295. Оп. 1. Д. 11. Л. 1–30.

⁶⁴ Низовой советский аппарат: сельсовет и волисполком / А. Лужин, М. Резунов. М.: Изд-во Коммун. Акад., 1929. С. 68.

⁶⁵ КГКУ «ГАКК». Ф. Р-381. Оп. 1. Д. 16. Л. 1–16, Ф. Р-1295. Оп. 1. Д. 11. Л. 1–30.

Также, как отмечает Ю. С. Кукушкин, в силу традиций основные вопросы хозяйственной жизни на селе решались земельными обществами, а советы выполняли больше административные функции. Также в работе говорится о том, что крестьяне не понимали отличий функций разных органов советской власти на местах (в частности, сельских сходов, сходов земельных обществ и сельсоветов), т.к. их функции зачастую дублировали друг друга. Причем большая часть вопросов рассматривалась преимущественно на сельских сходах, которые проводились чаще заседаний сельсоветов. Также это объясняется слабой материальной базой советов, в то время как земельные общества располагали значительными средствами. В связи с этим некоторые советы попадали в зависимость от земельных обществ. Поэтому одним из решений XV съезда Коммунистической партии было подчинить земельные общества сельским советам. Это дало предпосылки к усилению влияния советов на хозяйственную, политическую и культурную жизнь села⁶⁶.

Для координации дел сельских советов не реже чем один раз в месяц созывались совещания председателей сельсоветов председателями волостных исполнительных комитетов. На совещаниях обсуждались важнейшие вопросы, касающиеся хозяйства и управления, заслушивались доклады о проделанной работе, о политических настроениях в массах. Все решения совещаний должны были приводиться в действия⁶⁷. Также должны были проводиться ревизии и инструкторские обследования сельских советов⁶⁸. Сельские советы Приенисейского края раз в месяц составляли отчетный доклад о проделанной работе и отправляли в Енисейский райисполком, в докладе указывались количество заседаний, проведенных сельским советом, вопросы, которые были на них рассмотрены, краткое их

⁶⁶Кукушкин Ю. С. Сельские Советы и классовая борьба в деревне (1921–1932 гг.) / Ю. С. Кукушкин. М: Изд-во Московского ун-та, 1968. С. 170–171.

⁶⁷О созыве регулярных расширенных совещаний представителей сельских советов, волостных исполнительных комитетов и уездных исполнительных комитетов [Электронный ресурс] / Сайт «Библиотека нормативно-правовых актов СССР». URL: http://www.libussr.ru/doc_ussr/ussr_845.htm [дата обращения: 21.03.2018].

⁶⁸ Низовой советский аппарат: сельсовет и волостной комитет / А. Лужин, М. Резунов. М.: Изд-во Коммунист. Акад., 1929. С. 39.

описание и решения по ним, количество общих заседаний граждан подведомственной территории, и так же их рассматриваемые вопросы. Райисполком направлял советам циркуляры, распоряжения, ознакамливал с нововведениями, объявлял о мероприятиях, конференциях, следил за деятельностью советов. Так из таких циркуляров за 1920-е гг. советам Красноярского района можно сделать вывод, что сельские советы не всегда качественно выполняли свою работу, особенно бюрократического характера: указывалось, что циркуляры и распоряжения от вышестоящих органов не все рассматриваются председателем сельсовета, не производится подшивка исполненных бумаг, они складываются в общую грудку, где невозможно найти нужное, также секретари невнимательно относятся к своим обязанностям⁶⁹.

Изучив функции сельских советов, прописанные в законодательстве, и практическую деятельность сельсоветов Приенисейского края, видим, что спектр реально выполняемых функций значительно меньше тех прав и обязанностей, которыми наделены советы. Сельсовет больше выполняет административные функции, причем, значительная работа ложится не на всех членов совета, а только на председателя в связи редкими и малопосещаемыми пленумами. Хозяйственные же функции по традиции выполняются сельскими сходами.

⁶⁹КГКУ «ГАКК». Ф. Р-562. Оп. 1. Д. 7. Л. 26.

3. Кадровый состав сельских советов Приенисейского края

3.1. Организация и принципы избирательной системы сельсоветов

Согласно нормативно-правовым актам первых лет советской власти до 1922 г. не было четкой инструкции по проведению выборов, лишь определенные аспекты указывались в «Конституции РСФСР» 1918 г. и в положении «О сельских Советах» 1920 г. И лишь в августе 1922 г. была принята ВЦИК специальная инструкция «О перевыборах городских и сельских Советов и о созыве волостных, уездных и губернских съездов Советов»⁷⁰, в которой прописано, когда и как должны проводиться выборы.

Не позднее первого октября каждого года должны были образовываться сельские избирательные комиссии, которые состояли из председателя, назначаемого волостной избирательной комиссией, и двух представителей сельского совета. По декрету 1925 г. количество человек в избирательной комиссии должно было быть не более пяти. Инструкция по проведению выборов 1926 г. регламентирует состав комиссии следующим образом: сельские избирательные комиссии образуются сельскими советами в составе семи лиц: председателя, назначаемого районным, волостным или соответствующим им исполнительным комитетом, двух представителей от сельского совета, по одному представителю: от профессиональных союзов, Всесоюзного Ленинского Коммунистического Союза Молодежи, делегатских собраний крестьянок и от местных крестьянских организаций⁷¹. Но на практике эти сроки не выполнялись.

⁷⁰ Инструкция о перевыборах городских и сельских советов и о созыве волостных (районных), уездных (окружных) и губернских (областных) съездов советов [Электронный ресурс] / Сайт «Библиотека нормативно-правовых актов СССР». URL: http://www.libussr.ru/doc_ussr/ussr_2124.htm [дата обращения: 23.03.2018].

⁷¹ Об утверждении инструкции о выборах городских и сельских советов и о созыве съездов советов [Электронный ресурс] / Сайт «Библиотека нормативно-правовых актов СССР». URL: http://www.libussr.ru/doc_ussr/ussr_3106.htm [дата обращения: 23.03.2018].

Анализ архивных материалов показал, что в условиях отдаленности отдельных территорий Енисейской губернии и сложной внутренней политической обстановки сроки проведения избирательных кампаний были более, чем условны. Например, заседание сельского избирательного комитета (далее – сельизберкома) Дрокинского сельсовета проходило только 27 ноября, на котором только определялся план избирательной кампании, по которому до 29 декабря проходили собрания батраков, бедняков, делегатское собрание, общеженское, собрание молодежи и общее собрание граждан, на которых обсуждались вопросы о перевыборах сельсовета, на общем собрании происходило «намечание» кандидатур в члены сельсовета, а также составлялся список людей, лишенных избирательных прав. Сами выборы зачастую проходили только в феврале–марте⁷².

Во-вторых, избирательная комиссия составляла список лиц, которые не могли принимать участия в выборах. О дне выборов комиссия должна была известить население за два дня (позднее за пять) до их проведения. Далее избирательная комиссия созывала избирательное собрание. На собрании оглашался порядок проведения выборов, список, не имевших права участвовать в выборах («лишенцев»), список кандидатов. Выборы проводились или по спискам (например, список от председателя совета, от президиума волисполкома, от группы избирателей, от коммунистической ячейки и т.д.), или по конкретным кандидатам – это определяла губернская избирательная комиссия. Побеждал кандидат или список кандидатов, набравший большинство голосов⁷³.

Архивные материалы свидетельствуют, что на территории Енисейской губернии в 1921–1922 гг. во время избирательных кампаний применялись различные средства для привлечения избирателей: делались стенгазеты, плакаты, лозунги. Сельсоветам давался список конкретных лозунгов,

⁷² КГКУ «ГАКК». Ф. Р-1295. Оп. 1. Д. 11. Л. 1–30.

⁷³ Инструкция о перевыборах городских и сельских советов и о созыве волостных, уездных и губернских съездов советов [Электронный ресурс] / Сайт «Библиотека нормативно-правовых актов СССР». URL: http://www.libussr.ru/doc_ussr/ussr_1384.htm [дата обращения: 23.03.2018].

например: «Для нас важно привлечение к управлению государством всех трудящихся», «Работу советов под контроль масс» и т.д.⁷⁴. Объявлялись соревнования между сельскими советами: советы, которые привлекали на выборы более 80 % избирателей премировались, например, в 1928 г. В Приенисейском крае премиальный фонд состоял из сборника законов, центральной газеты на 1 год и библиотечки по советскому строительству⁷⁵. День выборов в Красноярском районе объявлялся Праздником Советов, где должны были участвовать все избиратели с 18 лет, имеющие право выбора; батраки и прислуга освобождались от работ⁷⁶.

Пока сельская избирательная комиссия занимается подготовкой выборов, сельсовет должен образовать широкую отчетную кампанию о проделанной работе, что также должно послужить средством привлечения избирателей. В отчете необходимо было рассказать о выполнении наказа, о практических достижениях, о недостатках в работе совета и их причинах, о планах дальнейшей работы⁷⁷.

Но несмотря на это, как уже указывалось, политическое сознание граждан было весьма низким (Прил. Б. Диаграмма Б.1.). По результатам исследования 16-ти избирательных собраний 1921 г., было выявлено, что в среднем явка на выборы составляла 36,2 % жителей, имеющих избирательное право⁷⁸. Говоря о причинах абсентеизма – уклонения избирателей от участия в голосовании на выборах, выделяют следующие причины: технические проблемы организации выборов (неудобное время, дальность расположения избирательных участков, отсутствие подходящих помещений), укоренившаяся традиция участия в выборах в деревне только глав хозяйств (женщины не только сами неохотно участвовали в выборах, но зачастую, их мужья были категорически против этого), осознанное проявление протеста

⁷⁴ КГКУ «ГАКК». Ф. Р-1294. Оп. 1. Д. 25. Л. 1–2.

⁷⁵ КГКУ «ГАКК». Ф. Р-1295. Оп. 1. Д. 9. Л. 76.

⁷⁶ КГКУ ГАКК. Ф. Р-1295. Оп. 1. Д. 11. Л. 1–30.

⁷⁷ Советское государственное устройство: лекции для работников низового советского аппарата / под ред. Г. С. Гурвича, Ф. Т. Иванова, В. Н. Максимовского. М.: Власть Советов, 1930. С. 100.

⁷⁸ КГКУ «ГАКК». Ф. Р-254. Оп.1. Д. 8. Л. 78, 80, 82, 86, Ф. Р-307. Оп.1. Д. 12. Л. 8, 10, 11–16, 18, 21–23.

против применения на выборах жесткого административного ресурса (настаивание на выдвижении непопулярных кандидатур: женщин, комсомольцев и молодежи, т.к. у них еще нет жизненного опыта, бедняков, которых односельчане считали «лодырями»)⁷⁹.

В-третьих, с самого начала государственного строительства РКП(б) декларировало принципы демократии, включая равенство избирательных прав, но на практике эти принципы не выполнялись. Главным и самым первым документом, регламентирующим избирательное право была «Конституция РСФСР» 1918 г., в которой указывался перечень категорий граждан, не имеющих права принимать участие в выборах: лица, прибегшие к наемному труду с целью извлечения прибыли; лица, живущие на нетрудовые доходы, на проценты, получаемые с капитала, имевшие доходы с предприятий, поступления с имущества; частные торговцы, торговые и коммерческие посредники; монахи и духовные служители церквей и религиозных культов; служащие и агенты бывшей полиции; душевнобольные и умалишённые; лица, осужденные за преступления⁸⁰. В 1924 г. был внесен ряд изменений в порядок выборов. По новой инструкции лица, использующие наемный труд, не лишались избирательных прав, если они занимались сельским хозяйством, также могли принимать участие в выборах лица, имеющие нетрудовой доход. При этом лишаются прав выбора лица, причастные к деятельности контрреволюционных правительств⁸¹.

Изучив списки лиц, лишенных избирательных прав в 1921–1923 гг. в 17-ти избирательных собраниях по Енисейской губернии, были получены следующие результаты (Прил. Б. Диаграмма Б.2.). По спискам лишенных

⁷⁹ Саламатова М. С. Абсентеизм в контексте советских избирательных кампаний 1920-х гг. / М. С. Саламатова // Вестник НГУЭУ. 2013. № 2. С. 215–224.

⁸⁰ Конституция РСФСР 1918 г. [Электронный ресурс] / Сайт «Библиотека нормативно-правовых актов СССР». URL: http://www.libussr.ru/doc_ussr/ussr_314.htm [дата обращения: 23.10.2018]/

⁸¹ Инструкция о перевыборах городских и сельских советов и о созыве волостных (районных), уездных (окружных) и губернских (областных) съездов советов [Электронный ресурс] / Сайт «Библиотека нормативно-правовых актов СССР». URL: http://www.libussr.ru/doc_ussr/ussr_2124.htm [дата обращения: 23.03.2018].

избирательных прав в среднем на один избирательный участок лишено было 4–5 человек. Причины лишения избирательных прав⁸²:

- принадлежность к служителям культа – 24 %
- использование наемного труда – 18,67 %
- бывшие служащие и агенты полиции – 14,67 %
- умалишенные и глухонемые – 13,33 %
- бандитизм – 12 %
- бывшие на службе Колчака и противники советской власти – 6,67 %
- исполняющие судебные наказания, административно высланные и спецпереселенцы – 5,33 %
- частные торговцы, посредники и спекулянты – 4 %
- лица, живущие на нетрудовой доход – 1,33 %

Как мы видим, причины лишения избирательных прав на практике были шире, чем это указывалось в законодательстве.

В-четвертых, по данным положения «О сельских советах» 1920 г. сельские советы образовывались на территории, население которой составляло 300 и более жителей, по расчету один депутат на 100 человек, но при этом их общее количество не должно превышать 50 депутатов. Если в селении было менее 300 человек, то такие населенные пункты могли объединяться и организовывать единый сельский совет. Также жители таких селений могли участвовать в выборах сельского совета соседнего села. Если часть жителей жила за пределами села, они тоже могли принимать участие в выборах.⁸³

По результатам исследования 23 сельских советов Енисейской губернии оказалось, что 17,4 % советов имели менее 300 человек. Состав членов сельсоветов соответствовал указанным нормам только в 56,5 % случаев, 13 %

⁸²КГКУ «ГАКК». Ф. Р-254. Оп.1. Д. 8. Л. 5, 10, 15, 31, Ф. Р-307. Оп.1. Д. 26. Л. 34, Ф. Р-1275. Оп.1. Д. 44. Л. 1, 53, Ф. Р-1278. Оп.1. Д. 18. Л. 59, 61, 62, 63, Ф. Р-1279. Оп.1. Д. 43. Л. 1, 11, 21.

⁸³Положение о сельских Советах 1920 г. [Электронный ресурс] / Сайт «Библиотека нормативно-правовых актов СССР». URL: http://www.libussr.ru/doc_ussr/ussr_539.htm [дата обращения: 21.03.2018].

превышали количественную норму, а в 30,4 % случаев членов сельсовета было меньше, чем один член совета на 100 жителей. В среднем по сельсоветам приходится один член сельсовета на 136 человек, а их общее число – четыре–пять человек на сельсовет⁸⁴.

По Положению 1931 г. помимо членов сельсовета, также избирались кандидаты в члены сельсоветов, количество которых равнялось одной трети общего числа членов сельсовета. Сельский совет избирался сроком на один год, но был ряд причин, по которым могли произвестись досрочные выборы: если более половины членов выбыли из состава совета, если две трети избирателей требуют перевыборов, а также в случае неисполнения сельским советом своих обязанностей. Как члены совета, так и кандидаты должны были участвовать во всей работе совета, его секциях, депутатских группах и т.д.⁸⁵.

В качестве исполнительного органа избирался исполнительный комитет из трех человек в селениях, насчитывающих более 10000 человек, если население было меньше, то избирался только председатель совета. Председатель совета нес всю ответственность за работу совета⁸⁶. С 1931 г. исполнительными органами сельского совета являлись президиум (для советов, состоящих из не менее 15 депутатов), председатель и уполномоченные сельсовета. Количество членов президиума устанавливал районный исполком. Президиум пользовался всеми правами сельсовета между его заседаниями. Председатель избирался сельским советом из его членов. Уполномоченные сельсовета избирались в селениях, объединяющихся в единый сельсовет для установления постоянной связи между советом и селениями. Также из членов сельсовета избирался секретарь⁸⁷.

⁸⁴ КГКУ «ГАКК». Ф. Р-307. Оп.1. Д. 26. Л. 34, Ф. Р-1275. Оп.1. Д. 44. Л. 1, 53, Ф. Р-1278. Оп.1. Д. 18. Л. 59, 61, 62, 63, Ф. Р-1279. Оп.1. Д. 43. Л. 1, 11, 21.

⁸⁵ Постановление от 1 января 1931 года об утверждении положения о сельских советах РСФСР [Электронный ресурс] / Сайт «Библиотека нормативно-правовых актов СССР». URL: http://www.libussr.ru/doc_ussr/ussr_3688.htm [дата обращения: 29.04.2018].

⁸⁶ Положение о сельских Советах 1920 г. [Электронный ресурс] / Сайт «Библиотека нормативно-правовых актов СССР». URL: http://www.libussr.ru/doc_ussr/ussr_539.htm [дата обращения: 21.03.2018].

⁸⁷ Постановление от 1 января 1931 года об утверждении положения о сельских советах РСФСР [Электронный ресурс] / Сайт «Библиотека нормативно-правовых актов СССР». URL: http://www.libussr.ru/doc_ussr/ussr_3688.htm [дата обращения: 29.04.2018].

Говоря о непосредственном принципе выбора, о том был ли действительный выбор у избирателей, существует мнение, что в СССР были «выборы без выборов», но изучив протоколы избирательных собраний, можно сделать вывод о том, что у жителей сел Енисейской губернии в 1920-х гг. были все-таки «настоящие» выборы: кандидатов в основном выдвигали на общих собраниях граждан села, списки от различных групп практически не составлялись. В среднем число кандидатов равнялось 10 чел.⁸⁸. Следовательно, выбор был.

При нарушении правил результаты выборов могли быть отменены частично или полностью. Для проведения новых выборов вновь составляется избирательная комиссия. По результатам выборов избирательная комиссия составляет отчет в вышестоящую избирательную комиссию.

Таким образом, изучив нормативно-правовые акты по вопросу избирательного права и выборов в сельские советы РСФСР и архивные материалы Государственного архива Красноярского края, сделан вывод, что избирательные кампании в сельские советы на территории Приенисейского края имели региональные особенности, среди которых невыполнение прописанных законодательством сроков, отступление в правилах выбора лиц в категорию «лишенцев», малые размеры избирательных собраний. При этом сама процедура выборов соблюдалась, а политическое участие граждан стимулировалось яркими лозунгами и мероприятиями для привлечения избирателей.

3.2. Руководящий кадровый состав сельских советов

Право быть избранным имели те же категории граждан, что и избирать. Согласно Конституции РСФСР 1918 г. в сельские советы избирались граждане, ведущие трудовую деятельность, по возрасту – с 18 лет, при этом

⁸⁸ КГКУ «ГАКК». Ф. Р-307. Оп.1. Д. 26. Л. 34.; КГКУ «ГАКК». Ф. Р-1275. Оп.1. Д. 44. Л. 1, 53.; КГКУ «ГАКК». Ф. Р-1278. Оп.1. Д. 18. Л. 59, 61, 62, 63.; КГКУ «ГАКК». Ф. Р-1279. Оп.1. Д. 43. Л. 1, 11, 21.

такие критерии, как вероисповедание, пол, национальная принадлежность и оседлость не учитывались⁸⁹.

Председатель сельсовета – одно из ключевых звеньев низовой советской системы. В большинстве сельсоветов председатель заслонял собой сам совет. Пленумы сельсовета собирались редко, и из-за этого коллективная работа членов совета заменялась работой одного председателя. Сельсовет не был на деле руководящим центром деревни, он собирался лишь для заслушивания отчетов и торжественных докладов, обсуждения особо важных вопросов, но не вникал в текущие вопросы деревенской жизни. «В большинстве случаев коллективная работа отсутствует. В совете работает председатель и секретарь по сбору налогов и выполнению распоряжений волисполкомов, все вопросы, касающиеся нужд и интересов крестьянства, разрешаются непосредственно сходами, работой которых сельсовет не руководит»⁹⁰.

Пленумы имели плохую посещаемость из-за ряда причин: неинтересная повестка дня, отсутствие определенной нагрузки у каждого члена сельсовета, отдаленность сельского центра от местожительства членов совета в укрупненных селах, отсутствие ответственности перед избирателями (не посещающие пленум члены сельсовета не отзывались из состава избирателями), нежелание или невозможность работать в сельсовете (например, бедняк мог быть единственным трудоспособным членом семьи и не мог работать в сельсовете). Таким образом, вся ответственность перед избирателями была только в виде отчета председателя во время предвыборной кампании⁹¹. Большая часть работы также ложилась на плечи председателя. Председатель приближался к типу старого деревенского старосты. По существу, он играл роль сборщика налогов, уступая руководство хозяйством села сходу и земельным уполномоченным.

⁸⁹ Конституция РСФСР 1918 г. [Электронный ресурс] / Сайт «Библиотека нормативно-правовых актов СССР». URL: http://www.libussr.ru/doc_ussr/ussr_314.htm [дата обращения: 23.10.2018].

⁹⁰ Низовой советский аппарат: сельсовет и волисполком / А. Лужин, М. Резунов. М.: Изд-во Коммун. Акад., 1929. С. 61.

⁹¹ Низовой советский аппарат: сельсовет и волисполком / А. Лужин, М. Резунов. М.: Изд-во Коммун. Акад., 1929. С. 65–67.

Проблема кадров председателей заключалась в том, что не хватало квалифицированных работников, которые могли вести руководящую работу на селе.

В «Решениях II Сибкрайсовещания по строительству в деревне» за 1927 г. говорится: «Как общее правило квалификация работников сельских советов чрезвычайно низка. Не мне это доказывать. Вы сами это, вероятно, испытываете в своей повседневной практической работе, вы это знаете не хуже, чем мы»⁹².

Анализ архивных материалов показал, что кадровый состав председателей сельских советов Красноярского округа был более чем демократичен. В 1926 г. большинство из них имели очень низкий уровень образования (Прил. В. Диаграмма В.1.): 1,1 % – высшее образование, 58,3 % – начальное образование, 35,7 % – самоучки и малограмотные, 4,8 % – вовсе неграмотные⁹³.

Недостаток в деревне запасных кадров, социально-пригодных и специально подготовленных, снижал обновляемость руководящего состава местных советов (Прил. В. Диаграмма В.2.). Согласно общероссийской статистике, председатели, занимающие эту должность впервые в 1925 г. составляли 44,9 %, в 1927 г. – 37,6 %. При этом занимали должность председателя сельсовета в течение двух и более сроков, как правило, члены партии ВКП(б)⁹⁴.

Подобные цифры были характерны и для Красноярского округа Сибирского края: в 1926 г. 38,5 % председателей были избраны в первый раз⁹⁵.

Также были случаи и досрочной смены председателя. Так в Красноярском районе за полгода на рубеже 1930–1931 гг. в девяти из 42 сельсоветах сменилось 13 председателей. Наиболее частая причина

⁹² Низовой советский аппарат: сельсовет и волысполком / А. Лужин, М. Резунов. М.: Изд-во Коммун. Акад., 1929. С. 99.

⁹³ ФКУ «ГАРФ». Ф. 1235. Оп. 103. Д. 732. Л. 72 – 72 об.

⁹⁴ Низовой советский аппарат: сельсовет и волысполком / А. Лужин, М. Резунов. М.: Изд-во Коммун. Акад., 1929. С. 98.

⁹⁵ ФКУ «ГАРФ». Ф. 1235. Оп. 103. Д. 732. Л. 72 – 72 об.

перевыборов была по собственному желанию (пять человек), четыре председателя сменилось из-за «искривления генеральной линии партии», три из-за халатности и один из-за пьянства. Все сменяемые председатели были мужчинами⁹⁶.

В среднем по РСФСР доля председателей членов или кандидатов ВКП(б) уступала беспартийным (Прил. В. Диаграмма В.3.), и заметно уменьшилась с 1924 по 1927 г.: с 26,2 % до 23,8 %⁹⁷. В Сибири партийных было еще меньше: 12,2 % председателей Красноярского округа были членами или кандидатами ВКП(б)⁹⁸.

Согласно общероссийской концепции повышения грамотности населения Советского Союза решалась проблема недостатка профессионально подготовленных кадров работников низового советского аппарата в деревне через организацию краткосрочных районных курсов по практической подготовке председателей и секретарей советов, на которых освещались такие темы, как советский и буржуазный российский строй, основные задачи и политика советской власти в деревне, организационно массовая работа сельсовета, общественные организации на селе, революционная законность, административная работа, финансово-налоговая, страхование, здравоохранение, народное образование и культурно-просветительская работа, благоустройство, сельское хозяйство и лесное дело, делопроизводство.⁹⁹

По РСФСР социальный состав председателей сельсоветов отвечал требованиям «пролетарского государства». Председателями сельсоветов избирались сельчане, почти все из которых занимались сельским хозяйством как основным видом трудовой занятости. В Красноярском округе крестьяне составляли 94,9 % на 1926 г.¹⁰⁰. Для сравнения, процент крестьян в общем

⁹⁶КГКУ «ГАКК». Ф. Р-631, Оп.1, Д.160, Л.19.

⁹⁷ Низовой советский аппарат: сельсовет и волисполком / А. Лужин, М. Резунов. М.: Изд-во Коммун. Акад., 1929. С. 97.

⁹⁸ ФКУ «ГАРФ». Ф. 1235. Оп. 103. Д. 732. Л. 72 – 72 об.

⁹⁹КГКУ «ГАКК». Ф. Р-1565, Оп.1. Д.157, Л. 187–192.

¹⁰⁰ ФКУ «ГАРФ». Ф. 1235. Оп. 103. Д. 732. Л. 72–72 об.

составе председателей сельсоветов в масштабах страны с течением времени немного уменьшился: в 1924 г. – 95,9 %, 1927 г. – 94,5 %; количество батраков за данный период наоборот увеличилось – с 2,2 % до 3 %¹⁰¹. Данные факты можно было объяснить участвовавшими случаями перевыборов председателей сельсоветов, которые в анкетах указывали себя уже не крестьянами, а служащими, но при всем этом сохранялся курс на привлечение женщин и бедняцких слоев населения к системе советской власти на местах, соответствовавший «ленинской концепции» работы с кадрами: «В каждой губернии есть тысячи и тысячи беспартийных работников и крестьян, не приставленных еще к делу управления. Прямой долг партийных и советских работников находить таких людей, выдвигать их вперед, давать им работу, испытывать их способность, давать им развернуться и показать себя»¹⁰². Статистические данные по РСФСР за 1922 и 1927 г. доказывают, что количество председателей сельсоветов, отнесенных к статусу бедняков, увеличилось с 7 до 15 %¹⁰³.

Большое внимание уделялось вовлечению женщин в управление советским государством. Советское государство декларировало всеобщее равенство, в том числе равенство полов. Одним из методов достижения этого принципа было привлечение женщин к управлению в сельские советы (Прил. В. Диаграмма В.4.), предприятия и учреждения. Производились слеты и совещания колхозниц, были образованы сеть курсов и кружков для повышения квалификации, принимались меры по облегчению положения женщины-матери.

В Красноярском округе в 1926 г. из 353 председателей пять были женщинами (1,4%)¹⁰⁴. В составе сельсоветов женщин было больше: на 1933 г. они составляли в среднем 21 %¹⁰⁵. В целом по РСФСР был заметен рост

¹⁰¹ Низовой советский аппарат: сельсовет и волысполком / А. Лужин, М. Резунов. М.: Изд-во Коммун. Акад., 1929. С. 93.

¹⁰² Ленин В. И. КПСС о работе с кадрами / В. И. Ленин. М.: Политиздат, 1988. С. 163.

¹⁰³ Низовой советский аппарат: сельсовет и волысполком / А. Лужин, М. Резунов. М.: Изд-во Коммун. Акад., 1929. С. 93.

¹⁰⁴ ФКУ «ГАРФ». Ф. 1235. Оп. 103. Д. 732. Л. 72–72 об.

¹⁰⁵ КГКУ «ГАКК». Ф. Р-631, Оп.1, Д.314, Л.1–31.

количества женщин как председателей и членов сельсоветов: если в начальный период советской власти женщин в составе и тем более председателей совсем не было, то на 1927 г. женщины в среднем составляли 1,2 % от общего количества председателей¹⁰⁶.

Отношение жителей села к женщинам у власти было достаточно негативным, т.к. были сильны патриархальные традиции: женщина должна занимать подчиненное положение и не может руководить хозяйством. Выборы рассматривались как сугубо мужское занятие («не бабьего ума дело»)¹⁰⁷.

Характеризуя председателей сельских советов, отмечается их низкий культурный уровень: встречаются указания на пьянство, небрежное обращение с общественными деньгами. Проявление бюрократизма. Низкий качественный уровень председателей также объясняется маленькой зарплатой, лишь местами она доходила до 25–30 рублей, чаще – 20–25. Поэтому часто на председательство среди избирателей устанавливался взгляд как на неприятное дежурство, которое нужно отбывать по очереди¹⁰⁸.

Важное значение в работе сельсовета также имел секретарь. Как пишут А. Лужин и М. Резунов, иногда значение секретарей даже больше, чем председателей. Но качество их работы очень низкое. Секретари часто меняются. Редко можно встретить секретаря с большим стажем. Текучесть и недостаточная квалификация секретарей обеспечивались низкой зарплатой и громадной нагрузкой. На страницах «Бедноты» секретарей называли «двугорбыми верблюдами»¹⁰⁹. В Красноярском районе за полгода смена секретарей произошла в 14 сельсоветах (16 человек: 12 мужчин и четыре женщины). По три мужчины сменились по причинам халатности, неработоспособности, дезертирства, по одному секретарю сменено из-за

¹⁰⁶ Низовой советский аппарат: сельсовет и волисполком / А. Лужин, М. Резунов. М.: Изд-во Коммун. Акад., 1929. С. 98.

¹⁰⁷ Саламатова М. С. Электоральное поведение крестьянства в 1920-е гг. / М. С. Саламатова // Гуманитарные науки в Сибири. 2013. № 4. С. 15.

¹⁰⁸ Низовой советский аппарат: сельсовет и волисполком / А. Лужин, М. Резунов. М.: Изд-во Коммун. Акад., 1929. С. 101.

¹⁰⁹ Низовой советский аппарат: сельсовет и волисполком / А. Лужин, М. Резунов. М.: Изд-во Коммун. Акад., 1929. С. 103.

«искривления генеральной линии партии», пьянства и по личному желанию. Секретари-женщины сменялись из-за халатности, неработоспособности, дезертирства, по личному желанию¹¹⁰.

Таким образом, руководящий кадровый состав сельсоветов определяется председателем и в некоторых случаях секретарем (на территории Приенисейского края наличие секретаря крайне редко). На основе изученных данных можно составить следующий образ председателя сельского совета 1920–1930-х гг.: это мужчина, имеющий минимальное начальное образование. Он крестьянин-середняк, занимается сельским хозяйством, беспартийный, но сочувствующий партии ВКП(б). Скорее всего он избран на эту должность не в первый раз.

¹¹⁰КГКУ «ГАКК». Ф. Р-631. Оп.1. Д.160. Л.19.

ЗАКЛЮЧЕНИЕ

Вопросы реформирования системы государственного управления всегда имели особую важность. Становление советского управления началось с приходом большевиков к власти в октябре 1917 г. В результате Гражданской войны на ряде территорий (особенно в Сибири) новое управление было низложено. Окончательное оформление советских структур на местах происходит только в 1921 г., когда в действие вступает Положение ВЦИК «О сельских советах» 1920 г.

Организация и структура сельских органов власти совпадала с общероссийскими. В 1921–1936 гг. сельское управление в своем составе имело пленум, как главную форму организации советов, и подчиняемые ему подготовительные и исполнительные органы власти: исполнительные комитеты, уполномоченные сельсовета, сельские исполнители, секции, депутатские группы, ревизионные комиссии.

Руководил сельским советом председатель. Из канцелярских сотрудников имелся лишь секретарь, и то не во всех сельских советах. Также при сельсоветах существовал ряд общественных организаций: ячейки ВКП(б), сельские комитеты, комитеты общественной взаимопомощи, группы бедноты.

Исходя из законодательного материала, сельские советы имели широкий круг прав и обязанностей в разных сферах: организационно-административной, хозяйственно-бюджетной и культурно-просветительской. Спектр реально выполняемых функций сельских советов Приенисейского края был значительно меньше тех прав и обязанностей, которыми наделены советы. Сельсоветы региона выполняли в основном административные функции, причем, большую часть работы проделывал один председатель в связи редкими и малопосещаемыми пленумами. Хозяйственные же функции выполнялись сельскими сходами. Распределение деятельности объяснялось особенностями территории и занятиями сельчан.

Сельские советы формировались на территории, имеющей определенную численность населения. Архивные материалы свидетельствуют, что один сельский совет объединял несколько сел, инфраструктура между которыми была не налажена (отсутствие дорог, переправ, дальность расстояния). Кроме того, участие избранных сельчан в советах затруднялось в связи с занятостью в сельском хозяйстве.

Особенности сельского управления на территории Приенисейского края заключались в присутствии отличий от установленных законодательством норм. Председатели должны были избираться пленумом, но в Приенисейском крае выборы проходили одновременно с выборами членов сельсовета, не выполнялись прописанные законодательством сроки проведения выборов, присутствовали отступления в правилах выбора лиц в категорию «лишенцев», размеры избирательных собраний были малы.

В 1920–1930-е гг. руководящий состав сельских советов имел весьма демократичный характер. Председатели советов были в основном мужчины, имели минимальное начальное образование. По социальному положению и уровню доходов председателями в селах становились обычно крестьяне-середняки, занимавшиеся сельским хозяйством (хлебопашество). Кроме того, присутствовали тенденции к увеличению процента повторно избранных, что меняло их социальный статус на служащих. Несмотря на значительное влияние руководящей партии, как члены сельсовета, так и его председатели чаще всего были беспартийными, но число сочувствующих партии ВКП(б) также росло. В изучаемый период времени руководящие должности сельских советов не были популярны среди населения: зарплата была низкой, а сама новая система работы была трудна, люди не видели разницы среди ряда органов государственной и общественной власти, которые имели схожие функции и не были четко регламентированы.

Таким образом, динамика сельского управления на территории Приенисейского края за полтора десятилетия показала появляющиеся тенденции постепенной бюрократизации сельской власти, которая от

начального демократического состава и смешения полномочий эволюционировала в структуру с элементами административной власти и более постоянным кадровым составом.

СПИСОК ИСТОЧНИКОВ И ЛИТЕРАТУРЫ

Источники

1. Опубликованные источники

1.1. Нормативно-правовые акты

1.1.1. Конституция РСФСР 1918 г. [Электронный ресурс] / Сайт «Библиотека нормативно-правовых актов СССР». URL: http://www.libussr.ru/doc_ussr/ussr_314.htm [дата обращения: 23.10.2018].

1.1.2. Декрет ВЦИК от 10 января 1921 года «О комитетах по укреплению и развитию крестьянского сельского хозяйства» [Электронный ресурс] / Сайт «Библиотека нормативно-правовых актов СССР». URL: http://www.libussr.ru/doc_ussr/ussr_814.htm [дата обращения: 22.04.2019].

1.1.3. Декрет СНК от 14 мая 1821 года «Об улучшении постановки дела социального обеспечения рабочих, крестьян и семейств красноармейцев» [Электронный ресурс] / Сайт «Исторические материалы». URL: <http://istmat.info/node/46204> [дата обращения: 22.04.2019].

1.1.4. Инструкция о перевыборах городских и сельских советов и о созыве волостных, уездных и губернских съездов советов [Электронный ресурс] / Сайт «Библиотека нормативно-правовых актов СССР». URL: http://www.libussr.ru/doc_ussr/ussr_1384.htm [дата обращения: 23.03.2018].

1.1.5. Инструкция о перевыборах городских и сельских советов и о созыве волостных (районных), уездных (окружных) и губернских (областных) съездов советов [Электронный ресурс] / Сайт «Библиотека нормативно-правовых актов СССР». URL: http://www.libussr.ru/doc_ussr/ussr_2124.htm [дата обращения: 23.03.2018].

1.1.6. О передаче строений, числящихся в составе государственных фондов, местным исполнительным комитетам, городским и сельским советам для использования по назначению отношения [Электронный

ресурс] / Сайт «Библиотека нормативно-правовых актов СССР». URL: http://www.libussr.ru/doc_ussr/ussr_3262.htm [дата обращения: 29.03.2018].

1.1.7. О пределах, в которых сельские советы, имеющие самостоятельный бюджет, могут принимать на себя обязательства и вступать в хозяйственно-договорные отношения [Электронный ресурс] / Сайт «Библиотека нормативно-правовых актов СССР». URL: http://www.libussr.ru/doc_ussr/ussr_3222.htm [дата обращения: 29.03.2018].

1.1.8. О созыве регулярных расширенных совещаний представителей сельских советов, волостных исполнительных комитетов и уездных исполнительных комитетов [Электронный ресурс] / Сайт «Библиотека нормативно-правовых актов СССР». URL: http://www.libussr.ru/doc_ussr/ussr_845.htm [дата обращения: 21.03.2018].

1.1.9. Об обеспечении районных и волостных исполнительных комитетов и сельских советов необходимым законодательным материалом [Электронный ресурс] / Сайт «Библиотека нормативно-правовых актов СССР». URL: http://www.libussr.ru/doc_ussr/ussr_2626.htm [дата обращения: 21.03.2018].

1.1.10. Об утверждении инструкции о выборах городских и сельских советов и о созыве съездов советов [Электронный ресурс] / Сайт «Библиотека нормативно-правовых актов СССР». URL: http://www.libussr.ru/doc_ussr/ussr_3106.htm [дата обращения: 23.03.2018].

1.1.11. Об утверждении инструкции о порядке участия сельских советов в рассмотрении земельных споров отдельных граждан отношения [Электронный ресурс] / Сайт «Библиотека нормативно-правовых актов СССР». URL: http://www.libussr.ru/doc_ussr/ussr_3257.htm [дата обращения: 29.03.2018].

1.1.12. Положение о сельских Советах 1920 г. [Электронный ресурс] / Сайт «Библиотека нормативно-правовых актов СССР». URL: http://www.libussr.ru/doc_ussr/ussr_539.htm [дата обращения: 21.03.2018].

1.1.13. Положение о сельских советах 1924 г. [Электронный ресурс] / Сайт «Библиотека нормативно-правовых актов СССР». URL: http://www.libussr.ru/doc_ussr/ussr_2207.htm [дата обращения: 29.03.2018].

1.1.14. Постановление VIII Всероссийского съезда советов рабочих, крестьянских, красноармейских и казачьих депутатов от 23 декабря 1920 года «О мерах укрепления и развития крестьянского и сельского хозяйства» [Электронный ресурс] / Сайт «Библиотека нормативно-правовых актов СССР». URL: http://www.libussr.ru/doc_ussr/ussr_803.htm [дата обращения: 22.04.2019].

1.1.15. Постановление от 1 января 1931 года об утверждении положения о сельских советах РСФСР советов [Электронный ресурс] / Сайт «Библиотека нормативно-правовых актов СССР». URL: http://www.libussr.ru/doc_ussr/ussr_3688.htm [дата обращения: 29.04.2018].

1.1.16. Постановление СНК РСФСР от 21 марта 1927 года «О постоянных комиссиях (секциях) при районных и волостных исполнительных комитетах и сельских Советах [Электронный ресурс] / Сайт «Библиотека нормативно-правовых актов СССР». URL: <http://base.consultant.ru/cons/cgi/online.cgi?req=doc;base=ESU;n=20012> [дата обращения: 20.04.2019].

1.2. Материалы официальных сайтов государственных ведомств

1.2.1. Путин В. В. Послание Федеральному Собранию Российской Федерации, 18 апреля 2002 г. [Электронный ресурс] / Сайт «Президент России». URL: <http://kremlin.ru/events/president/transcripts/21567> [дата обращения: 20.05.2019].

1.2.2. Медведев Д. А. Послание Федеральному Собранию Российской Федерации, 5 ноября 2008 г. [Электронный ресурс] / Сайт «Президент России». URL: <http://kremlin.ru/events/president/transcripts/1968> [дата обращения: 20.05.2019].

2. Неопубликованные историческими источники

2.1. Архивные материалы

2.1.1. Краевое государственное казённое учреждение «Государственный архив Красноярского края» (КГКУ «ГАКК»)

Ф. Р-254. «Исполком Казачинского волсовета (волисполком)» Оп.1. Д. 8.

Ф. Р-307. «Исполком Бобровского волсовета (волисполком)» Оп.1. Дд. 12, 26.

Ф.Р-381 «Анциферовский сельский Совет». Оп. 1. Д. 16.

Ф. Р-562 «Ладейский сельсовет». Оп. 1. Дд. 3, 7.

Ф. Р-631 «Исполком Красноярского горсовета». Оп. 1. Дд. 16, 160,314, 384.

Ф. Р-1275 «Исполком Мининского волсовета (Мининский волисполком)». Оп.1. Д. 44.

Ф. Р-1278 «Исполком Тальского волсовета (Тальский волисполком)». Оп. 1. Д. 18.

Ф. Р-1279 «Исполком Частоостровского волсовета». Оп.1. Д. 43.

Ф. Р-1294 «Исполком поселкового Совета депутатов трудящихся п. "Памяти 13-ти Борцов" Емельяновского района». Оп. 1. Д. 25.

Ф. Р-1295 «Исполком Дрокинского сельсовета. Емельяновский район Красноярского края». Оп. 1. Дд. 2, 9, 11.

Ф. Р-1297 «Коркинский сельсовет». Оп. 1. Д. 4.

Ф. Р-1565 «Исполком Сухобузимского райсовета (райисполком)» Оп.1. Д. 157.

2.1.2. Федеральное казенное учреждение «Государственный архив Российской Федерации» (ФКУ «ГАРФ»)

Ф. 1235. «Статистические сводки и таблицы окружных исполнительных комитетов Сибирского края по перевыборам Советов в 1925/26 г.» Оп. 103. Д. 732.

Литература

1. Белогуров М. Г. К вопросу об изучении источников о сельских Советах восстановительного периода: 1921–1925 гг. / М. Г. Белогуров // Советские архивы. 1978. №3. С. 71–75.
2. Бетрозова М. А., Апажева Е. Х. Структура и система подготовки кадров аппарата государственного управления Кабардино-Балкарии в 1920–1930-е годы / М. А. Бетрозова, Е. Х. Апажева // Культурная жизнь Юга России. 2011. № 5 (43). С.44–46.
3. Бердников Л. П. Вся красноярская власть: очерки истории местного советского управления и самоуправления 1917–1993. Факты, события, люди / Л. П. Бердников. Красноярск: Кр. кн. изд-во, 1996. 316 с.
4. Гаврилов С. О. Местные Советы Российской Федерации в период подготовки и реализации конституционной реформы второй половины 1930-х годов: дис. д-ра ист. наук: 07.00.02 / Гаврилов Станислав Олегович. Кемерово, 2003. 534 с.
5. Данилов А.А. Партийные организации и сельские Советы Ивановской области: отношения, проблемы, уроки (1929–1936 гг.) / автореф. канд. ист. наук: 07.00.01 / Данилов Александр Анатольевич. Ярославль, 1990. 22 с.
6. Ефанов Л. Д. Крестьянская взаимопомощь Сибири: (из опыта партийного руководства кресткомами, 1921–1932 гг.) / Л. Д. Ефанов. Томск: Изд-во Томского университета, 1982. 262 с.
7. Зеленин И. Е. Роль райкомов партии и сельских Советов в организационно-хозяйственном укреплении колхозов в 1933–1934 гг. / И. Е. Зеленин // История СССР. 1977. №4. С. 91–95.
8. Иванова А. А. Формирование советского государственного аппарата Якутии, 1922–1928 гг.: высшие органы власти и управления / автореф. дис... канд. ист. наук: 07.00.02 / Иванова Айталипа Афанасьевна. Якутск, 2000. 25 с.

9. История Сибири с древнейших времен до наших дней. Т 4. Сибирь в период строительства социализма / под ред. А. П. Окладникова. Л.: Наука, 1968. 490 с.
10. Каминский Н. Н. Советы – власть народная / Н. Н. Каминский, А. И. Николайчик. Красноярск: Кр. кн. изд-во, 1985. 76 с.
11. Карчаева Т. Г. Енисейская губернская администрация: численность и состав (1822–1917 гг.): монография / Т. Г. Карчаева / Красноярск: Сиб. федер. ун-т, 2017. 252 с.
12. Карчаева Т. Г. Социальные ограничения доступа в органы государственной власти в XIX – первой трети XX вв. (на материалах Приенисейского края) / Т. Г. Карчаева // Проблемы социально-экономического развития Сибири. 2016. № 4 (26). С. 85–90.
13. Киселев А.С. Очередные задачи в области улучшения работы волисполкомов и сельских советов / А. С. Киселев // Советское строительство. М., 1925. С. 5–15.
14. Коржихина Т. П. История государственных учреждений СССР / Т. П. Коржихина. М.: РГГУ, 1992. 234 с.
15. Коржихина Т. П. Советское государство и его учреждения: ноябрь 1917 г. – декабрь 1991 г. / Т. П. Коржихина. М.: РГГУ, 1994. 418 с.
16. Корчагин Д. М. Советские избирательные кампании 1920-х гг. (на материалах Кубано-Причерноморья) / автореф. дис. ... канд. ист. наук: 07.00.02 / Корчагин Дмитрий Михайлович. М., 2003. 26 с.
17. Красников В. В. Лишение избирательных прав при выборах в советы в 1920-х гг. (на примере избирательных кампаний в Тамбовской губернии) / В. В. Красников // Вестник ТГУ. 2015. Вып. 3 (143). С. 1–5.
18. Красноярский край в истории Отечества: книга вторая. 1917–1940: Хрестоматия для учащихся старших классов средних школ / отв. сост. А. А. Григорьев, С. А. Минина. Красноярск: Кн-ое изд-во, 1996. 272 с.
19. Кукушкин Ю. С. Сельские Советы и классовая борьба в деревне (1921–1932 гг.) / Ю. С. Кукушкин. М: Изд-во Московского ун-та, 1968. 294 с.

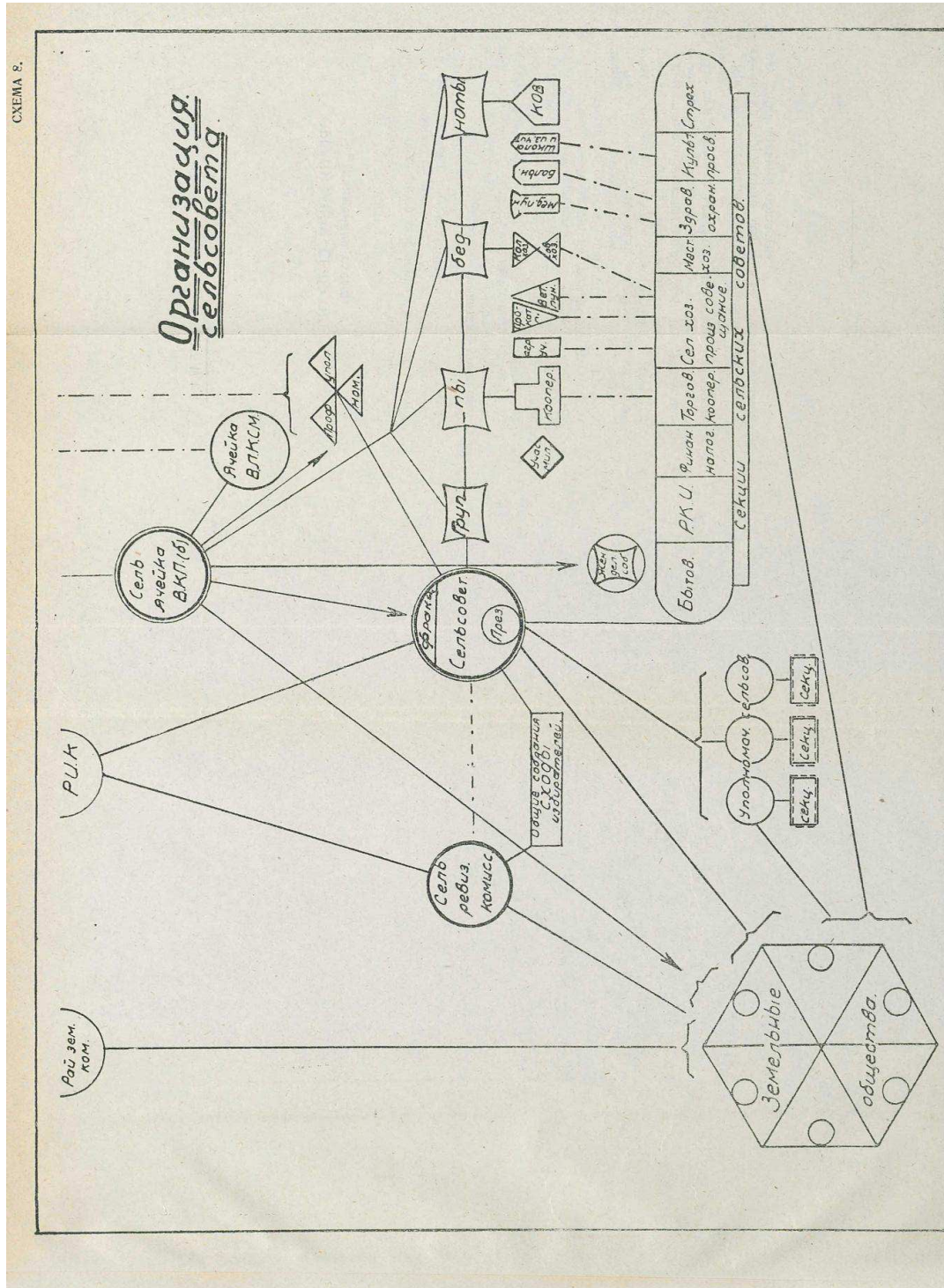
20. Куренков А. В. Выборы в местные органы государственной власти на территории Томской губернии в 1920 г. / А. В. Куренков // Вестник ТГУ. 2014. № 382. С. 108–112.
21. Лепешкин А.И. Местные органы власти советского государства. 1921–1936 гг. / А. И. Лепешкин. М.: Госюриздат, 1959. 411 с.
22. Мазур Л. Н. Особенности эволюции сельской бюрократии в советской России / Л. Н. Мазур // Известия УФУ. 2015. Т. 17. № 4 (139). С. 146–159.
23. Молетотов И. А. Сибкрайком: партийное строительство в Сибири, 1924–1930 / И. А. Молетотов. Новосибирск: Наука, Сибирское отделение, 1978. 365 с.
24. Нелидов А. А. История государственных учреждений СССР. 1917–1936 / А. А. Нелидов. М.: МГИАИ, 1962. 752 с.
25. Низовой советский аппарат: сельсовет и волисполком / А. Лужин, М. Резунов. М.: Изд-во Коммун. Акад., 1929. 279 с.
26. Павлова И. В. Механизм сталинской власти: становление и функционирование, 1917–1941 [Электронный ресурс] / Сайт «Электронная библиотека RoyalLib.Com». URL: https://royallib.com/read/pavlova_irina/mehanizm_stalinskoy_vlasti_stanovlenie_i_funktsionirovanie_1917_1941.html#0 [дата обращения: 23.05.2019].
27. Печенкин М. Д. Сибирь в ленинском плане построения социализма, 1917–1924 гг. / М. Д. Печенкин. Новосибирск: Наука, 1988. 206 с.
28. Проблемы истории местного управления Сибири XVII–XX веков: региональная научная конференция, 18–19 декабря 1997 г.: тезисы докладов / В. И. Шишкин. Новосибирск: Институт истории СО РАН., 1997. 150 с.
29. Реформа местного самоуправления в 2019 году [Электронный ресурс] / Сайт «Центр управления финансами». URL: <https://center->

- yf.ru/data/stat/reforma-mestnogo-samoupravleniya-v-2019-godu.php [дата обращения: 23.05.19].
30. Саламатова М. С. Абсентеизм в контексте советских избирательных кампаний 1920-х гг. / М. С. Саламатова // Вестник НГУЭУ. 2013. № 2. С. 215–224.
31. Саламатова М. С. Электоральное поведение крестьянства в 1920-е гг. / М. С. Саламатова // Гуманитарные науки в Сибири. 2013. № 4. С. 12–17.
32. Салов О. А. Советы – форма самоуправления и основа политической системы социализма / О. А. Салов. М: Экономика, 2004. 74 с.
33. Скрыпников А. В. Лишение избирательных прав как форма борьбы с инакомыслием // История крестьянства в России: Материалы XVI Всерос. заоч. науч. конф. СПб., 2000. С. 123–126.
34. Советское государственное устройство: лекции для работников низового советского аппарата / под ред. Г. С. Гурвича, Ф. Т. Иванова и В. Н. Максимовского. М.: Власть Советов, 1930 [Электронный ресурс] / Сайт «Российская государственная библиотека». URL: <https://dlib.rsl.ru/viewer/01008566434#?page=421> [дата обращения: 16.06.19].
35. Сорокина Н. В. Комплектование кадров местных советов в Нижнем Поволжье накануне и в период Великой Отечественной войны (1939–1945 гг.) / Н. В. Сорокина // Известия ВГПУ. 2012. №9(73). С.32–35.
36. Сорокун П. В. Организация и деятельность окружных органов советской власти в Сибирском крае в 1925–1930 гг. / автореф. дис. ...к. ист. Наук: 07.00.02 / Сорокун Павел Владимирович. Красноярск, 2012. 21 с.

ПРИЛОЖЕНИЕ

Структура сельских советов в 1921–1936 гг.

Рисунок А.1. Элементы структуры сельских советов¹¹¹



¹¹¹Советское государственное устройство: лекции для работников низового советского аппарата / под ред. Г. С. Гурвича, Ф. Т. Иванова и В. Н. Максимовского. М.: Власть Советов, 1930[Электронный ресурс]: Сайт «Российская государственная библиотека». URL: <https://dlib.rsl.ru/viewer/01008566434#?page=421> [Дата обращения: 16.06.19].

Выборы в сельские советы Приенисейского края в 1921–1936 гг.

Диаграмма Б.1. Явка избирателей на выборы¹¹²

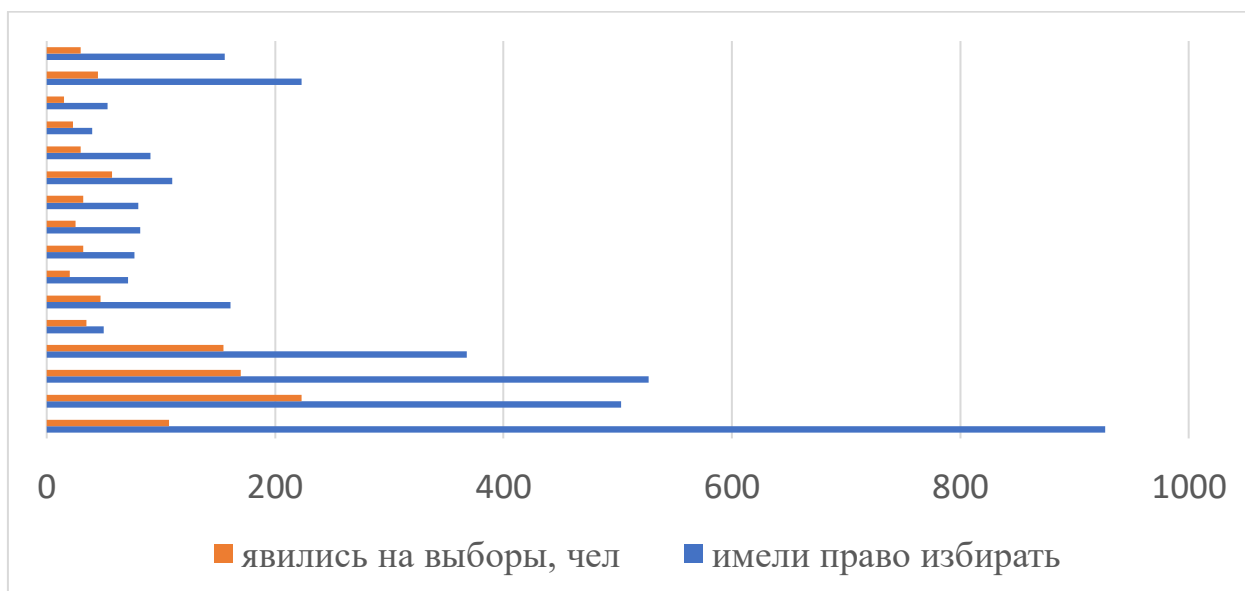


Диаграмма Б.2. Причины лишения избирательных прав¹¹³



¹¹² Сост. по: КГКУ «ГАКК». Ф. Р-254. Оп.1. Д. 8. Л. 78, 80, 82, 86, Ф. Р-307. Оп.1. Д. 12. Л. 8, 10, 11–16, 18, 21–23.

¹¹³ Сост. по: КГКУ «ГАКК». Ф. Р-254. Оп.1. Д. 8. Л. 5, 10, 15, 31, Ф. Р-307. Оп.1. Д. 26. Л. 34, Ф. Р-1275. Оп.1. Д. 44. Л. 1, 53, Ф. Р-1278. Оп.1. Д. 18. Л. 59, 61, 62, 63, Ф. Р-1279. Оп.1. Д. 43. Л. 1, 11, 21.

Характеристика председателей сельских советов Приенисейского края 1921–1936 гг.

Диаграмма В.1. Уровень образования председателей сельских советов¹¹⁴

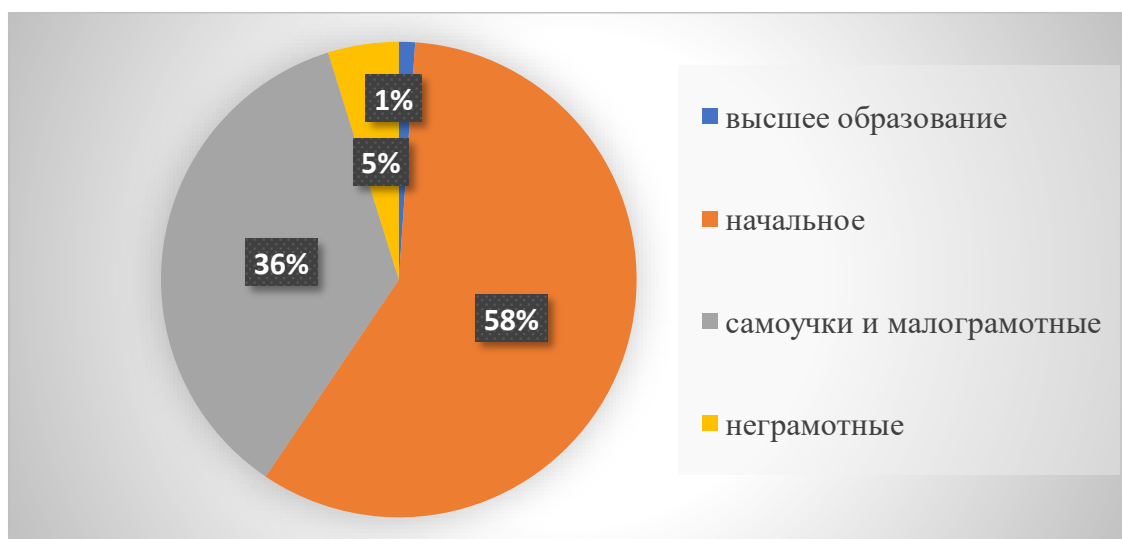
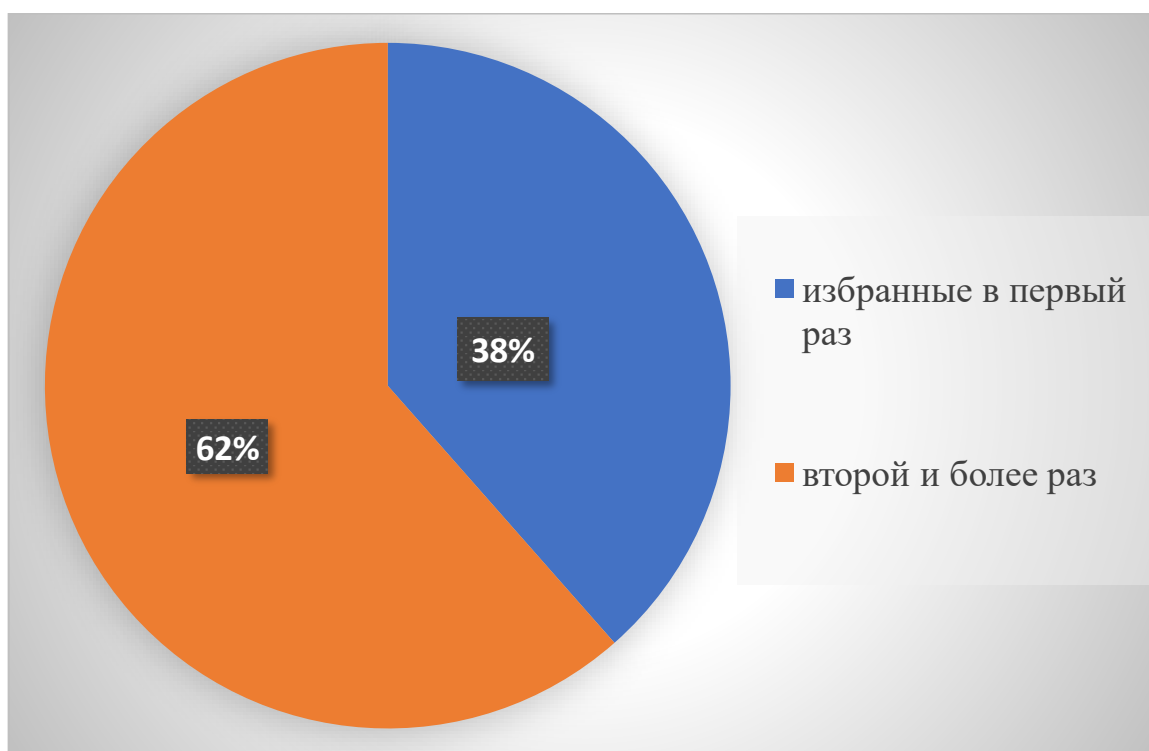


Диаграмма В.2. Сменяемость председателей¹¹⁵



¹¹⁴ Сост. по: ФКУ «ГАРФ». Ф. 1235. Оп. 103. Д. 732. Л. 72 – 72 об.

¹¹⁵ Сост. по: ФКУ «ГАРФ». Ф. 1235. Оп. 103. Д. 732. Л. 72 – 72 об.

Диаграмма В.3. Принадлежность председателей к ВКП (б)¹¹⁶

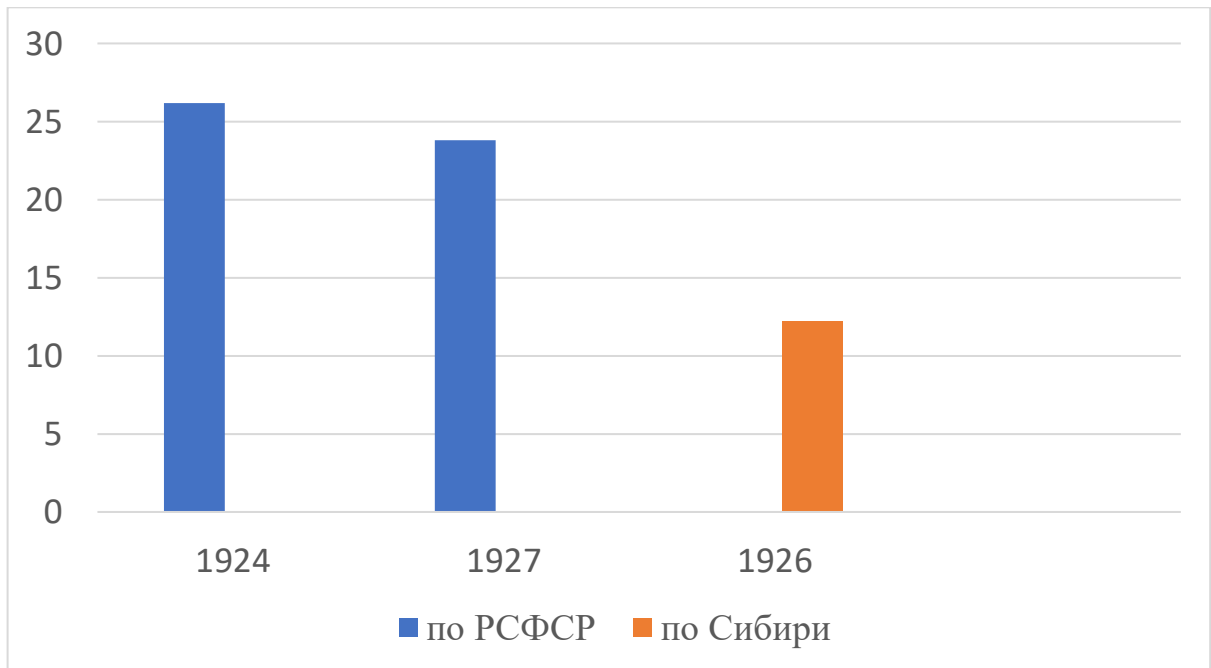


Диаграмма В.4. Соотношение мужчин и женщин в составе сельского совета¹¹⁷



¹¹⁶ Сост. по: Низовой советский аппарат: сельсовет и волисполком / А. Лужин, М. Резунов. М.: Изд-во Коммунист. Акад., 1929. С. 97.; ФКУ «ГАРФ». Ф. 1235. Оп. 103. Д. 732. Л. 72 – 72 об.

¹¹⁷ Сост. по: КГКУ «ГАКК». Ф. Р-631, Оп. 1, Д. 314, Л. 1–31.

Диаграмма В.5. Соотношение мужчин и женщин председателей сельских советов¹¹⁸



¹¹⁸ Сост. по: ФКУ «ГАРФ». Ф. 1235. Оп. 103. Д. 732. Л. 72 – 72 об.

Федеральное государственное автономное
образовательное учреждение
высшего образования
«СИБИРСКИЙ ФЕДЕРАЛЬНЫЙ УНИВЕРСИТЕТ»

Гуманитарный институт
Кафедра истории России

УТВЕРЖДАЮ

Заведующий кафедрой

М.П. Аверинков
подпись, инициалы, фамилия

« 25 » июня 20 19 г.

БАКАЛАВРСКАЯ РАБОТА

46.03.01– История

Сельское управление на территории Приенисейского Края в 1921–1936 гг.:
структура и руководящий кадровый состав.

Руководитель

Т.Г. Карчаева
подпись, дата 25.06.2019 должность, ученая степень
доцент, канд. ист. наук

Т. Г. Карчаева

Выпускник

Ю.В. Элтеко
подпись, дата 25.06.2019

Ю. В. Элтеко