

Федеральное государственное автономное
образовательное учреждение
высшего образования
«СИБИРСКИЙ ФЕДЕРАЛЬНЫЙ УНИВЕРСИТЕТ»

Институт экономики, управления и природопользования
Кафедра менеджмента

УТВЕРЖДАЮ
Заведующий кафедрой
_____ С.Л. Улина
«__» _____ 20__ г.

БАКАЛАВРСКАЯ РАБОТА

38.03.02 - Менеджмент

38.03.02.02.12 - Финансовый менеджмент (в организации)

Повышение рентабельности организации лесопромышленной отрасли
(на примере АО «Лесогорсклес»)

Руководитель _____
дата, подпись

доцент, канд.экон.наук О.С.Нагаева
должность, ученая степень

Выпускник _____
дата, подпись

Е.В. Балакирева

Красноярск 2019

Продолжение титульного листа БАКАЛАВРСКОЙ РАБОТЫ по теме
«Повышение рентабельности организации лесопромышленной отрасли (на
примере АО «Лесогорсклес»)»

Нормоконтролер

подпись, дата

Г.А. Федоткина
инициалы, фамилия

СОДЕРЖАНИЕ

Введение.....	4
1 Теоретические основы повышения рентабельности лесопромышленной организации	6
1.1 Сущность и понятие рентабельности.....	6
1.2 Оценка рентабельности лесопромышленной организации	15
1.3 Подходы к повышению рентабельности организации.....	25
2 Экономико-организационная характеристика деятельности лесопромышленной организации АО «Лесогорсклес»	30
2.1 Общая Характеристика организации АО «Лесогорсклес»	30
2.2 Анализ внутренней и внешней среды организации АО «Лесогорсклес» .	39
2.3 Финансовый анализ организации АО «Лесогорсклес».....	56
3 Разработка мероприятий по повышению рентабельности лесопромышленной организации АО «Лесогорсклес»	73
3.1 Обоснование мероприятий по снижению текущих затрат.	73
3.2 Обоснование проекта организации производства по выпуску продукции углубленной деревообработки.....	77
3.3 Оценка экономической эффективности предложенных мероприятий	89
Заключение	96
Список использованных источников	98
Приложение А -Ж	105-114

ВВЕДЕНИЕ

Одной из основных целей финансово-хозяйственной деятельности организации является получение прибыли. Эффективность деятельности нельзя оценить абсолютными показателями, поэтому оценка производится с помощью относительного показателя – рентабельности. Рентабельность — это относительный показатель определения эффективности производственных затрат к показателям прибыли организации.

Актуальность выбранной темы заключается в том, что рентабельность является основным критерием эффективного управления организацией, так как получение высокой прибыли и достаточного уровня доходности зависит от правильности принятия управленческих решений и выбора необходимых мероприятий по достижению приемлемого уровня прибыльности организации.

Целью бакалаврской работы является анализ рентабельности организации лесопромышленной отрасли АО «Лесогорсклес» и разработка мероприятий по ее повышению.

Исходя из поставленной цели, основными задачами бакалаврской работы являются:

1. Изучить теоретические основы повышения рентабельности организации.
2. Проанализировать организационно-управленческие и социально-экономические особенности организации.
3. Провести финансовый анализ деятельности организации АО «Лесогорсклес».
4. Разработать рекомендации по увеличению рентабельности организации.

Объектом исследования является лесопромышленная организация АО «Лесогорсклес».

Предметом исследования бакалаврской работы является рентабельность организации лесопромышленной отрасли, порядок и особенности ее формирования, определение путей её увеличения.

Основным видом деятельности организации является лесозаготовка, дополнительным – розничная торговля лесоматериалами, оптовая торговля лесоматериалами, распиловка и строгание древесины, пропитка древесины.

Нормативную базу бакалаврской работы составили законодательство Российской Федерации, а именно: Налоговый кодекс РФ, Гражданский кодекс РФ, Законы и другие нормативные акты: Федеральный закон «О бухгалтерском учете», федеральные и отраслевые стандарты, рекомендации в области бухгалтерского учета, и т.д., теоретической базой исследования стали учебные пособия, монографии, статьи по экономике предприятий, экономическому анализу, финансовому менеджменту, экономике организации таких авторов, как: Лепинг А. А. Райзберг Б. А. Стоянова Е. С., Любушин Н. П., Б. Клишевич, Н. В. Непомнящая, В.К.Скляренко, Раицкий К.А., Сергеев, И.В. Новиков М.А., Минеев В.М и др.

Методологической основой бакалаврской работы, являются следующие методы: анализ литературы и нормативно-правовой документации по теме бакалаврской работы, финансово-экономический анализ, факторный анализ рентабельности, который включает цепной метод постановок. При расчете аналитических таблиц применяются горизонтальный, вертикальный, структурный и коэффициентный методы расчета.

Бакалаврская работа состоит из введения, трех глав, заключения, списка использованных источников и приложений. Общий объем работы 114 страниц. Бакалаврская работа иллюстрирована 10 рисунками, 34 таблицами, 46 формулами, 7 приложениями. Список использованных источников включает в себя 65 источника.

1 Теоретические основы повышения рентабельности лесопромышленной организации

1.1 Сущность и понятие рентабельности

Абсолютная сумма прибыли не позволяет объективно судить о том, насколько доходна организация, сравнивать различные организации, так как при получении одинаковой суммы прибыли они могут иметь различные объемы продаж, издержки, поэтому для определения эффективности производственных затрат используют относительный показатель – рентабельность.

В самом общем виде рентабельность характеризует отношение полученного результата к затратам, которые вызвали этот результат.

Тождественные понятия рентабельности – «эффективность», «доходность», «прибыльность». Рассмотрим определения показателей рентабельности.

В русско-немецком словаре Лепинга А. А. представлено понятие рентабельности в виде производного слова от немецкого «Rentabel», что переводится как «рентабельный, доходный, прибыльный, выгодный, самокупающийся», или от слова «рента», что в буквальном смысле означает «доход» [1].

Райзберг Б. А. в современном экономическом словаре дает следующее определение рентабельности: «Рентабельность характеризует конечный хозяйственный результат деятельности за определенный период и определяется величиной полученной прибыли в сравнении с размерами вложений (расходов) в основные и оборотные средства» [2]. Можно сделать вывод, что рентабельность сводится к понятию эффективности деятельности организации, которая достигается за счет оптимального использования ресурсов в производственном процессе.

Схожие определения приводят и следующие авторы:

Стоянова Е. С. считает, что рентабельность представляет собой «показатель экономической эффективности производства в организациях, который комплексно отражает использование материальных, трудовых и денежных ресурсов» [3].

И Любушин Н.П. определяет рентабельность как «относительный показатель, определяющий размер прибыли, приходящейся на один рубль используемых ресурсов» [4].

По мнению Эпштейн Д. рентабельность является сложной категорией. Она показывает, насколько прибыльна деятельность компании, и, следовательно, чем выше показатели рентабельности, тем успешнее деятельность. По этой причине предприятию необходимо находить новые пути повышения рентабельности с целью обеспечения наиболее высочайших характеристик [5].

Ворст И., Ровентлоу П. считаю, что «рентабельность – это способность предприятия к приращению вложенного капитала» [6].

Далее дадим определение прибыли, которое является одним из составляющих рентабельности.

Прибыль – это один из финансовых показателей деятельности и оценка её эффективности [7].

Савицкая Г.В отмечает, что «финансовые результаты деятельности предприятия характеризуются суммой полученной прибыли и уровнем рентабельности»: «прибыль – это часть чистого дохода, который непосредственно получают субъекты хозяйствования после реализации продукции» [8].

Бланк И.А., анализируя финансовые механизмы управления формированием операционной прибыли, характеризует балансовую (совокупную) прибыль как «один из важных результатов финансовой деятельности предприятия». Последовательность прибыли: прибыль от реализации продукции, прибыль от реализации имущества и прибыль от внеоперационных операций [9].

Андре Бабо определяет прибыль, с точки зрения бухгалтерского учета, прибыль состоит из двух компонентов: 1 – доходы от обычной деятельности – представляют собой разницу между выручкой от продаж и необходимыми производственными, торговыми и иными затратами; 2 – доходы от обладания предприятием определенными активами, приносящими прибыль (ценные бумаги, долговые обязательства), или активами, стоимость которых может изменяться в отчетном периоде (запасы, земельные участки, основные фонды и т. д.) [10].

Макконнелл, Р. К., Брю С. Л. Исходя из различий в определении экономических и бухгалтерских издержек, выделяют два вида прибыли: экономическую и бухгалтерскую. Экономическая прибыль равна общей выручке от продаж за вычетом альтернативных издержек, которые представляют собой сумму явных и неявных издержек, определяют нормальную прибыль предприятия. Бухгалтерская прибыль равна общей выручке за вычетом бухгалтерских (явных) издержек, которые представляют собой денежные платежи внешним поставщикам ресурсов [11].

Сулова Ю. Ю., Терещенко Н. Н. определяют прибыль как приращенную форму прибавочной стоимости, которая выступает как денежное выражение стоимости прибавочного продукта и той части необходимого продукта, которая не включается в себестоимость и распределяется через общественные фонды потребления [12].

Механизм определения прибыли установлен действующим законодательством, а именно Налоговым кодексом РФ и ПБУ 4/99 «Бухгалтерская отчетность организации», в соответствии с формой 2 «Отчет о финансовых результатах».

Расчет отдельных видов бухгалтерской прибыли определяются как:

$$\Pi_{\text{пр}} = \text{ВП} - \text{КР} - \text{УР} \quad (1)$$

$$П_{\text{до н/о}} = П_{\text{ПР}} + \% \text{ к пол.} - \% \text{ к упл.} + Д_{\text{уч}} + ПД - ПР \quad (2)$$

$$\text{ЧП} = П_{\text{до н/о}} - \text{ТН} \pm \text{ТН} \pm \text{ОНО} \pm \text{ОНА}, \quad (3)$$

- где
- $П_{\text{ПР}}$ – прибыль от продаж, тыс. руб.;
 - $П_{\text{до н/о}}$ – прибыль до налогообложения, тыс. руб.;
 - ЧП – чистая прибыль, тыс. руб.;
 - ВП – валовая прибыль, тыс. руб.;
 - КР – коммерческие расходы, тыс. руб.;
 - УР – управленческие расходы, тыс. руб.;
 - $Д_{\text{уч}}$ – доходы от участия в других организациях, тыс. руб.;
 - ПД – прочие доходы, тыс. руб.;
 - ПР – прочие расходы, тыс. руб.;
 - ТН – текущий налог на прибыль, тыс. руб.;
 - ОНО – изменение отложенных налоговых обязательств, тыс. руб.;
 - ОНА – изменение отложенных налоговых активов, тыс. руб.

Одной из наиболее актуальных и сложных задач управления прибылью организации является эффективное распределение с позиций субъектов:

- собственников организации, заинтересованных в получении высоких доходов с вложенного капитала, с одной стороны, и увеличении рыночной стоимости капитала, бизнеса, с другой стороны;
- наемных работников организации, заинтересованных в повышении оплаты своего труда и росте материального стимулирования затрат своей рабочей силы;
- государство, заинтересованно в получении налоговых платежей, предоставлении рабочих мест населению [13].

Необходимо подчеркнуть, что существует противоречивость прибыли как обобщающего показателя хозяйственной деятельности организации.

Отечественная и зарубежная практики показывают, что не всегда рост прибыли является эффективным результатом деятельности. Масса прибыли не позволяет адекватно оценить эффективность деятельности, поэтому эффективность выражается экономической категорией рентабельности [14].

Так или иначе, рентабельность представляет собой соотношение дохода и капитала, вложенного в создание этого дохода. Увязывая прибыль с вложенным капиталом, рентабельность позволяет сравнить уровень доходности организации с альтернативным использованием капитала или доходностью, полученной организацией при сходных условиях риска. Более рискованные инвестиции требуют более высокой прибыли, чтобы они стали выгодными [15]. Так как капитал всегда приносит прибыль, для измерения уровня доходности прибыль, как вознаграждение за риск, сопоставляется с размером капитала, который был необходим для образования этой прибыли. Рентабельность является показателем, комплексно характеризующим эффективность деятельности организации. При его помощи можно оценить эффективность управления организацией, так как получение высокой прибыли и достаточного уровня доходности во многом зависит от правильности и рациональности принимаемых управленческих решений. Поэтому рентабельность можно рассматривать как один из критериев качества управления [16].

Таким образом, повышение рентабельности является ключевой темой в деятельности современных организаций, связанное с оптимизацией затрат и повышением продаж.

Определение рентабельности характеризует процентное соотношение прибыли к одному из показателей деятельности организации. В качестве прибыли может быть использована величина балансовой, чистой прибыли, прибыли от реализации продукции, а также прибыли от разных видов деятельности организации. В качестве затрат в знаменатели использованы показатели стоимости основных и оборотных фондов, выручки от реализации, себестоимости продукции собственного и заемного капитала и т.д. [17].

Рентабельность комплексно характеризует эффективность деятельности организации, дает оценку эффективности управлением организацией, поскольку прибыль и уровень доходности зависит от принимаемых управленческих решений.

Рассмотрим значения рентабельности:

- основной критерий для оценки эффективности деятельности организации;
- результативный качественный показатель;
- показатель в %, показывает долю прибыли в относительном показателе;
- рост показателя свидетельствует об успешном реализации стратегии, укреплении финансового положения компании;
- рост показателя рентабельности влияет на рыночную стоимость организации и привлечение инвестиций;
- показатель в стоимостном выражении характеризует прибыль на один рубль вложенных инвестиций, полученных результатов или использованных ресурсов [18].

В экономической литературе встречается более тридцати коэффициентов рентабельности. Какой именно применить показатель зависит от цели финансового анализа. На рисунке 1 сгруппируем распространенные показатели рентабельности для лесопромышленных организаций в три группы [19].

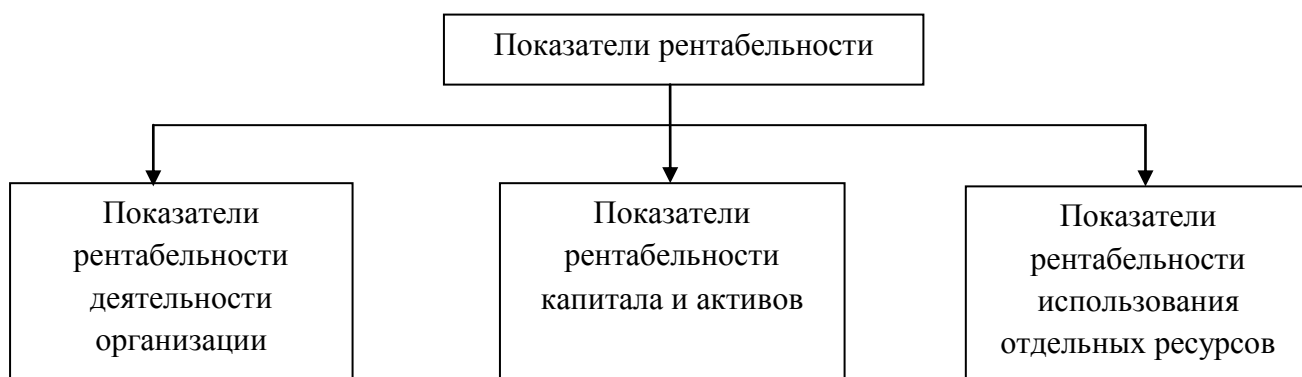


Рисунок 1 – Группировка показателей рентабельности лесопромышленной организации

1. Показатели рентабельности деятельности организации.

Основные показатели, входящие в данную группу представлены в таблице 1: рентабельность продаж, общая рентабельность, чистая рентабельность. Данные показатели характеризуют общее финансовое положение компании, имеют долгосрочный характер, позволяют принимать решения о вложении средств инвесторами.

Таблица 1 - Показатели рентабельности деятельности организации

Показатели	Формула расчета	Экономическая интерпретация
Рентабельность продаж (ROS)	$\frac{\text{Прибыль от продаж}}{\text{Выручка}} * 100\%$	Рентабельность проданных товаров, продукции, работ, услуг отражает информацию об эффективности производственной деятельности. Показывает, какую сумму прибыли получает организация с одного рубля проданной продукции
Рентабельность организации	$\frac{\text{Прибыль до налогообложения}}{\text{Выручка}} * 100\%$	Показывает совокупную эффективность деятельности организации.
Чистая рентабельность	$\frac{\text{Чистая прибыль}}{\text{Выручка}} * 100\%$	Показывает, какую долю чистой прибыли организация получает после уплаты налоговых платежей в объеме его оборота
Рентабельность продукции	$\frac{\text{Прибыль от продаж}}{\text{Себестоимость продаж}} * 100\%$	Определяет сумму прибыли на 1 рубль себестоимости проданного товара

2. Показатели рентабельности капитала и активов.

В данную группу были определены следующие показатели: рентабельность общего капитала, собственного капитала, активов, оборотных активов, внеоборотных активов, чистых активов, нематериальных активов.

Поскольку в бухгалтерском балансе представлена стоимостная оценка имущества организации, источники формирования капитала на начало и конец анализируемого периода, а показатели рентабельности определяются за период,

то принято рассчитывать среднюю арифметическую величину капитала и активов [20].

Показатели рентабельности активов позволяют провести оценку эффективности распределения ресурсов, позволяет судить об эффективности использования имущества. Показатели рентабельности капитала и активов представлены в таблице 2.

Таблица 2 - Показатели рентабельности капитала и активов

Показатели	Формула расчета	Экономическая интерпретация
Рентабельность общего капитала	$\frac{\text{Чистая прибыль}}{\text{Средняя стоимость собственных и заемных средств}} * 100\%$	Показывает эффективность использования всего имущества предприятия
Рентабельность собственного капитала (ROE)	$\frac{\text{Чистая прибыль}}{\text{Средние источники собственных средств}} * 100\%$	Отражает эффективность использования собственного капитала организации
Рентабельность перманентного капитала	$\frac{\text{Чистая прибыль}}{\text{Средняя величина источников собственных средств и долгосрочные кредиты и займы}} * 100\%$	Показывает эффективность использования капитала, вложенного в деятельность организации на длительный срок
Рентабельность активов (ROA)	$\frac{\text{Чистая прибыль}}{\text{Средняя величина активов}} * 100\%$	Отражает эффективность вложения средств в имущество организации (как в оборотные, так и во внеоборотные активы)
Рентабельность оборотных активов	$\frac{\text{Чистая прибыль}}{\text{Средняя величина оборотных активов}} * 100\%$	Отражает эффективность вложения средств в движимую часть имущества – в оборотные активы
Рентабельность внеоборотных активов	$\frac{\text{Чистая прибыль}}{\text{Средняя величина внеоборотных активов}} * 100\%$	Отражает эффективность вложения средств в недвижимую часть имущества – во внеоборотные активы
Рентабельность чистых активов	$\frac{\text{Прибыль до налогообложения}}{\text{Средняя величина чистых активов}} * 100\%$	Отражает эффективность использования чистых активов (активы за вычетом обязательств)
Рентабельность нематериальных активов	$\frac{\text{Чистая прибыль}}{\text{Средняя величина нематериальных активов}} * 100\%$	Характеризует эффективность вложения средств в объекты интеллектуальной собственности

3. Показатели рентабельности использования отдельных ресурсов. Данные показатели используют для более полной и комплексной оценки деятельности компании. Для расчета данных показателей необходимо вести учет показателей отдельных видов деятельности: товарные запасы, основные фонды, капитальные вложения, фонд заработной платы, трудозатраты, площади и т.д. [21]. Показатели рентабельности использования отдельных ресурсов приведены в таблице 3.

Таблица 3 – Показатели рентабельности использования отдельных ресурсов

Показатели	Формула расчета	Экономическая интерпретация
Рентабельность трудовых ресурсов, руб./чел	$\frac{\text{Прибыль до налогообложения}}{\text{Среднее число работников}}$	Расчет отражает размер прибыли, приходящийся на анализируемый показатель (на одного среднесписочного работника, на га леса, на м ³ вывезенной древесины и т.д)
Рентабельность товарных запасов, %	$\frac{\text{Чистая прибыль}}{\text{Средние товарные запасы}} * 100\%$	
Рентабельность фонда заработной платы, коп/1 руб	$\frac{\text{Чистая прибыль}}{\text{Фонд заработной платы}}$	
Рентабельность основных фондов, %	$\frac{\text{Чистая прибыль}}{\text{Средние основные фонды}} * 100\%$	
Рентабельность площади лесосек, руб/га	$\frac{\text{Прибыль от продаж}}{\text{Площадь лесозаготовки}}$	
Рентабельность вывезенной древесины, руб/м ³	$\frac{\text{Прибыль от продаж}}{\text{м}^3 \text{ древесины}}$	

Наиболее эффективные показатели для организации лесопромышленной отрасли те, которые отражают специфику деятельности. Например, так же можно рассчитать рентабельность деревообработанной продукции, пиломатериалов и т.д.

Показатели рентабельности, сгруппированные в три категории, отражают эффективность деятельности организации как использования капитала и активов, так и отдельных ресурсов. Далее будет проведен финансовый анализ деятельности организации в разрезе трех групп показателей.

1.2 Оценка рентабельности лесопромышленной организации

Анализ рентабельности возможно провести по трем группам показателей, представленным в таблицах 1-3. В процессе расчета коэффициентов выявляются изменения показателей, рассчитываются их отклонения. Финансовый анализ позволяет выявить эффективность деятельности организации и дать объективную оценку с различных сторон её деятельности.

Расчет отдельных коэффициентов не дает полной картины финансового состояния компании, для того, чтобы выявить причину динамики показателей, определить прогноз и предложить пути решения проблем, необходимо провести взаимосвязь показателей. Данная идея возникла в 1919 году специалистом компании DU Pont, данная схема финансового анализа отражает зависимость показателей рентабельности компании от взаимосвязанных факторов. Формулой Дюпона называют связь, описывающую взаимосвязь этих факторов.

Данная взаимосвязь подходит для группы показателей: рентабельность капитала и активов. Идея данной методики сводится к разложению формулы рентабельности активов на факторы, оказывающие влияние на рентабельность. Оценка и рекомендации по улучшению эффективности деятельности организации для увеличения прибыли будет зависеть от того, какой из показателей влияет на рентабельность больше всего [22].

$$ROA = \frac{\text{Чистая прибыль}}{\text{Сумма активов}} = \frac{\text{Чистая прибыль}}{\text{Выручка от продаж}} * \frac{\text{Выручка от продаж}}{\text{Сумма активов}}, \quad (4)$$

где ROA – рентабельность активов, %.

Таким образом, на рентабельность активов влияют два фактора: рентабельность продаж и коэффициент оборачиваемости активов.

С помощью развернутой формулы Дюпона возможно выявить факторы, оказывающие влияние на рентабельность активов:

- снижение или рост рентабельности продаж;
- замедление или ускорение оборачиваемости активов;
- совокупность этих факторов [23].

С помощью данного метода можно определить, что снижение показателя ROA может происходить как из-за ухудшения показателя рентабельности продаж, так и из-за оборачиваемости активов, и наоборот.

Рентабельность продаж зависит от ценового фактора и уровня затрат, в свою очередь, вследствие анализа, можно определить влияние данных величин на показатель [24].

Регулировать показатель рентабельности активов можно как за счет одного, так и другого показателя. При низкой скорости оборачиваемости активов, увеличить рентабельность можно за счет увеличения цен или снижения себестоимости произведенной продукции. Увеличению рентабельности активов так же способствует снижение величины активов. Этого можно добиться с помощью уменьшения оборотных средств или постоянных активов. Возможны следующие варианты:

- уменьшение непроизводственных активов, продажа или списание неэффективно используемого оборудования;
- снижение запасов (сырья, материалов, незавершенной продукции, готовой продукции);
- снижение дебиторской задолженности [25; 26].

Существует модифицированная формула Дюпона, в которой на рентабельность активов влияет три фактора.

$$ROA = \frac{\text{Чистая прибыль}}{\text{Выручка от продаж}} * \frac{\text{Выручка от продаж}}{\text{Собственный капитал}} * \frac{\text{Собственный капитал}}{\text{Активы}} \quad (5)$$

Таким образом, на рентабельность активов влияет три фактора: рентабельность продаж, оборачиваемость собственного капитала, коэффициент автономии.

Коэффициент автономии характеризует независимость компании от кредиторов, чем меньше значение показателя, тем компания в большей степени не зависима от заемных источников финансирования.

Многофакторная модель позволяет определить степень влияния на показатель рентабельности активов: изменения рентабельности продаж, эффективности использования ресурсов, рационального использования капитала, или совокупности данных факторов.

Аналогичные модели можно построить для рентабельности собственного капитала.

$$ROE = \frac{\text{Чистая прибыль}}{\text{Собственный капитал}} = \frac{\text{Чистая прибыль}}{\text{Выручка}} * \frac{\text{Выручка}}{\text{Собственный капитал}}, \quad (6)$$

где ROE – рентабельность собственного капитала, %.

Таким образом, на рентабельность собственного капитала влияют два фактора: рентабельность продаж и коэффициент оборачиваемости собственного капитала.

С помощью развернутой формулы Дюпона возможно выявить факторы, оказывающие влияние на рентабельность собственного капитала:

- снижение или рост рентабельности продаж;
- замедление или ускорение оборачиваемости собственного капитала;
- совокупность этих факторов.

Трехфакторная модель рентабельности собственного капитала:

$$ROE = \frac{\text{Чистая прибыль}}{\text{Выручка}} * \frac{\text{Выручка}}{\text{Активы}} * \frac{\text{Активы}}{\text{Собственный капитал}} \quad (7)$$

Таким образом, на рентабельность собственного капитала влияет три фактора: рентабельность продаж, оборачиваемость активов, структура авансированного капитала (мультипликатор собственного капитала).

Высокое значение показателя рентабельности собственного показателя не всегда имеет положительный результат, такое значение может быть получено из-за большой доли заемного капитала, что негативно сказывается на финансовой устойчивости компании.

Трехфакторная модель показывает обратную зависимость рентабельности собственного капитала и финансовой устойчивости компании. Финансовая устойчивость и платежеспособность организации возрастает при увеличении собственного капитала, который снижает показатель рентабельности.

Расчет рентабельности собственного капитала следует проводить, только если у организации имеются положительные чистые активы (сумма активов за вычетом суммы обязательств), иначе расчет дает отрицательное значение, непригодное для анализа.

Формула Дюпона используется для анализа финансового состояния компании, позволяет провести оценку его ценовой политики, уровня расходов, степени использования активов и займов. Также возможно ее применение для достижения оптимального уровня рентабельности организации и определения стратегии финансирования.

Далее рассмотрим методы анализа рентабельности для группы показателей деятельности организации, и в частности для рентабельности продукции.

Все существующие в практике экономики и управления методы оценки и анализа рентабельности продукции можно классифицировать по двум основным критериям:

- по степени объективности (субъективности) результатов деятельности;
- по используемому подходу к оценке: качественный или количественный подходы.

В результате технологию методов анализа рентабельности продукции можно представить в двухмерном измерении, при этом каждый из методов и приемов имеет как достоинства, так и недостатки. В данном контексте представляется, что для более точных, корректных результатов, считается целесообразно применять комбинацию методов, результаты которых, позволят принимать взвешенные управленческие решения и правильно планировать производственную программу организации.

В научной статье Новикова М.А., аспиранта Московского Университета имени С.Ю. Витте «Методы оценки и анализа рентабельности производства товара промышленного предприятия», представлена типология анализа и оценки рентабельности производства продукции на рисунке 2[27].



Рисунок 2– Типология методов анализа и оценки рентабельности производства продукции

Независимо от того, какой именно используют методологический инструмент, для проведения анализа и оценки рентабельности продукции, необходимо на первом этапе оценить уровень и динамику показателей рентабельности продукции, исследовать структуру ассортимента, рассмотреть и оценить влияние отдельных составляющих на показатель рентабельности, изучить изменение темпов роста в разрезе отдельных составляющих. Данный план учитывает реальные возможности организации в достижении определенного уровня рентабельности, а, следовательно, является инструментом эффективного анализа.

Следует отметить, что на сегодняшний день нет единой и верной модели оценки рентабельности продукции.

Наиболее распространенным методом оценки является факторный анализ, который осуществляется на базе широкого круга экономико-математических моделей и формируется в зависимости от объекта и цели исследования [28]. Автор предлагает следующий алгоритм анализа рентабельности в рамках факторного анализа для любого показателя данной группы:

1. Расчет рентабельности и сбор необходимой информации (статистика по организации).
2. Формализация цели анализа.
3. Анализ фактического уровня и динамики рентабельности.
4. Выбор основных факторов, которые влияют на рентабельность.
5. Оценка и выбор факторов экспертным методом.
6. Расчет влияния выбранных факторов.
7. Определение возможностей роста рентабельности продукции.

Рассмотрим подробнее 4 и 6 уровень анализа – выберем основные факторы и проведем расчет влияния данных факторов.

Рассмотрим факторный анализ показателей рентабельности деятельности организации [29].

Факторный анализ рентабельности продаж:

$$R \text{ продаж} = \frac{B-C-KP-UR}{B} = \frac{\text{Прибыль от продаж}}{\text{Выручка}} * 100\%, \quad (8)$$

где $R^П$ – рентабельность продаж, %;

B – выручка от продаж, рублей;

C – себестоимость продаж, рублей;

KP – коммерческие расходы, рублей;

UR – управленческие расходы, рублей.

На рентабельность продаж оказывают влияние следующие факторы:

- выручка;
- себестоимость;
- коммерческие расходы;
- управленческие расходы;
- совокупное влияние данных факторов.

Рассмотрим влияние каждого фактора методом цепных постановок.

1. Влияние изменения выручки от продаж на рентабельность продаж:

$$\Delta R_B^П = \left(\frac{B_{OT}-C_B-KP_B-UR_B}{B_{OT}} - \frac{B_B-C_B-KP_B-UR_B}{B_{OT}} \right) * 100\% \quad (9)$$

где B – показатель в базисном году;

OT – показатель в отчетном году.

2. Влияние изменения себестоимости от продаж на рентабельность продаж:

$$\Delta R_C^П = \left(\frac{B_{OT}-C_{OT}-KP_B-UR_B}{B_{OT}} - \frac{B_{OT}-C_B-KP_B-UR_B}{B_{OT}} \right) * 100\% \quad (10)$$

3. Влияние изменения коммерческих расходов на рентабельность продаж:

$$\Delta R_{KP}^{\Pi} = \left(\frac{B_{OT} - C_{OT} - K_{POT} - Y_{PB}}{B_{OT}} - \frac{B_{OT} - C_{OT} - K_{PB} - Y_{PB}}{B_{OT}} \right) * 100\% \quad (11)$$

4. Влияние изменения управленческих расходов на рентабельность продаж:

$$\Delta R_{YP}^{\Pi} = \left(\frac{B_{OT} - C_{OT} - K_{POT} - Y_{POT}}{B_{OT}} - \frac{B_{OT} - C_{OT} - K_{POT} - Y_{PB}}{B_{OT}} \right) * 100\% \quad (12)$$

Оценка совокупного влияния факторов:

$$\Delta R^{\Pi} = \pm \Delta R_B \pm \Delta R_C \pm \Delta R_{KP} \pm \Delta R_{YP} \quad (13)$$

После факторного анализа методом цепных постановок дается оценка влияния каждого фактора на изменение рентабельности продаж.

Далее рассмотрим факторный анализ для показателя деятельности организации – рентабельность продукции.

$$R^{\Pi} = \frac{Pr}{C} = \frac{RP - C}{C}, \quad (14)$$

где R^{Π} – рентабельность продукции, %;

Pr – прибыль от продаж;

RP – объем реализованной продукции в отпускных ценах;

C – себестоимость реализованной продукции.

На рентабельность продукции оказывают влияние следующие факторы:

- объем продукции;
- себестоимость продукции.

Рассмотрим влияние каждого фактора методом цепных постановок.

Количественный показатель – объем реализованной продукции, качественный показатель – себестоимость данной продукции. Следовательно,

прирост рентабельность продукции в отчетном году по сравнению с базисным периодом определяется:

$$R^П = \frac{Пр_{ОТ}}{С_{ОТ}} - \frac{Пр_{Б}}{С_{Б}} = \frac{РП_{ОТ}-С_{ОТ}}{С_{ОТ}} - \frac{РП_{Б}-С_{Б}}{С_{Б}} = \frac{РП_{ОТ}}{С_{ОТ}} - \frac{РП_{Б}}{С_{Б}} = \left(\frac{РП_{ОТ}}{С_{ОТ}} - \frac{РП_{ОТ}}{С_{Б}} \right) + \left(\frac{РП_{ОТ}}{С_{Б}} - \frac{РП_{Б}}{С_{Б}} \right) \quad (15)$$

Из данного выражения следует, что влияние изменения себестоимости продукции на динамику изменения рентабельности продукции описывается выражением:

$$\Delta R_{С}^П = \frac{РП_{ОТ}}{С_{ОТ}} - \frac{РП_{ОТ}}{С_{Б}} \quad (16)$$

Влияние изменения объема реализации на динамику изменения рентабельности продукции описывается выражением:

$$\Delta R_{РП}^П = \frac{РП_{ОТ}}{С_{Б}} - \frac{РП_{Б}}{С_{Б}} \quad (17)$$

В результате факторного анализа методом цепных постановок, возможно проследить причину изменения показателей рентабельности.

Провести оценку рентабельности продукции возможно и другими методами, например, экспертным путем. Данный прием часто используют в управленческой деятельности, поскольку позволяет быстро и без дополнительных трудностей определить факторы и провести их оценку. Очевидно, что использование только экспертного метода для оценки и анализа обуславливает слабую математическую связь между исходными факторами и рентабельностью, поэтому, чтобы устранить последствия данного недостатка в предложенном алгоритме предусмотрен формализованный этап оценки и анализа. В дополнение к экспертному методу оценку наиболее значимых

факторов предлагается оценить путем проверки показателей на мультиколлинеарность с применением статистических методов.

Таким образом, в настоящее время существует достаточно большой инструментарий оценки рентабельности продукции, при этом единого, универсального метода не существует. Набор инструментов, методик и приемов анализа зависит от особенностей выпускаемой продукции, отрасли производства, имеющейся информации, профессионального уровня и подготовки экспертов.

Некоторые методики при оценке рентабельности основываются на достаточно сложных идеализированных построениях:

Вводятся новые для экономической науки определения и показатели, строятся матрицы, новые системы координат и т.д. Из-за конкретных экономических условий конкретного субъекта эти модели представляются достаточно абстрактными, поэтому в некоторых случаях возможно провести не только неточную оценку предложенных параметров, но и очень сложно дать ему точное определение. Все эти факторы снижают возможность математической обработки факторов, а значит и снижается адекватность оценки рентабельности выпускаемой продукции.

С учетом данного теоретического анализа приходим к выводу, что для организаций, осуществляющих свою деятельность в России, наиболее приемлемой методикой анализа и оценки рентабельности продукции является факторный анализ. Но факторный анализ необходимо дополнить и усовершенствовать уточняющими приемами, например, качественным отбором ключевых факторов, которые базируются на показателях мультиколлинеарности с применением статистических критериев.

После проведения финансового анализа разрабатывается комплекс мероприятий по повышению показателей рентабельности. Далее рассмотрим пути увеличения показателей рентабельности, в том числе для лесопромышленных организаций.

1.3 Подходы к повышению рентабельности организации

Прежде чем определять пути и подходы к повышению рентабельности, необходимо определить факторы, наибольшим образом влияющие на эти показатели.

Факторы можно разделить на две группы: внешние, которые связаны с воздействием на деятельность организации и внутренние, которые связаны с процессом производства и внепроизводственные.

Рассмотрим внутренние факторы, оказывающие воздействие на производственный цикл. Внепроизводственные факторы включают в себя:

- снабженческо-сбытовая деятельность, которая направлена на своевременное и полное выполнение обязательств всеми сторонами договора: организацией, поставщиками и покупателями. К данным факторам относятся стоимость услуг, расстояние и т.д.;

- штрафы и санкции, невыполнение обязательств перед контрагентами или государственными органами;

- финансовая деятельность компании: управление капиталом организации, участие в управление другой организацией, деятельность на рынке ценных бумаг и т.д. [30; 31].

Процесс производства включает в себя три составляющие: средства труда, предмет труда и трудовые ресурсы. Рассмотрим производственные факторы данных составляющих, они являются основными факторами роста прибыли, и как следствие, показателей рентабельности организации. Производственные факторы влияют на результат деятельности с двух позиций – интенсивно и экстенсивно.

В основе экстенсивных производственных факторов лежит изменение количественных параметров, например:

- изменение объемов производства и времени работы средств труда – увеличение количества оборудования, обустройство дополнительных рабочих

мест, увеличение рабочих смен, увеличение работы оборудования для увеличения объемов производства;

- изменение количества предметов труда – увеличение запасов сырья, материалов, полуфабрикатов.

В основе интенсивных факторов лежит изменение качества использования производственных факторов, таких как:

- повышение качества и производительности оборудования – замена старого оборудование на более новое с наибольшей производительностью;

- совершенствование технологий производства, обработки, ускорение оборачиваемости материалов;

- совершенствование организации труда за счет повышение квалификации персонала, снижения трудоемкости продукции [32].

Помимо внутренних фактов на показатели рентабельности организации оказывают влияние внешние факторы, которые косвенно, но иногда достаточно сильно влияют на финансовый результат компании. Основные внешние факторы – конкуренция и спрос на выпускаемую продукцию организации [33].

Основной фактор, которые может поспособствовать повышению рентабельности организации, это работа по снабжению ресурсов. Оптимизация данной сферы производства ведет к снижению затрат, и как следствие, к снижению себестоимости продукции, соответственно, к росту прибыли.

После финансового анализа деятельности организации необходимо разработать мероприятия и пути увеличения показателей деятельности. Основными направлениями повышения показателей рентабельности являются: повышение производительности, снижение себестоимости, оптимизация производственного процесса [34].

Рассмотрим пути повышения рентабельности в разрезе показателей трех групп, представленных ранее в таблицах 1-3.

1. Пути повышения рентабельности деятельности организации.

Повышение показателей рентабельности в основном возможно за счет снижения себестоимости продукции или повышения цены реализации.

Снижение затрат на производство возможно за счет:

- внедрения новых и экономных конструкций, что снизит материалоемкость продукции;
- использования технологий, направленных на экономию ресурсов, современные малоотходные технологии производства;
- вторичного использования возвратных отходов;
- повышения производительности труда, разработки системы мотивации сотрудников [35].

Существуют и другие пути повышения рентабельности деятельности организации:

- оптимизация производства по объему и структуре, увеличение ассортимента продукции;
- применения оптимальной ценовой политики. Ценовая политика должна быть экономически обоснована, за счет низкой себестоимости продаж, возможно в цене заложить большую прибыль, чем у компаний конкурентов;
- расширение качества и количества ассортимента способствует совершенствованию всего производственного процесса. Мероприятия, которые возможно провести в данном пункте: контроль за качеством производства, обучение производственного персонала, маркетинговый анализ;
- расширение рынков сбыта за счет организации рекламной кампании, возможно, открытие нескольких точек продаж в ближайших регионах, или регионах, где пиломатериалы находятся в трудном доступе;
- расширение деятельности организации;
- увеличение объемов производства;
- выбор поставщиков с более выгодными условиями сотрудничества;
- разработка программы скидок для реализации запасов готовой продукции;
- разработка маркетинговой стратегии по расширению рынков сбыта;
- совершенствование технологии управления организацией [36].

Для лесопромышленных организаций актуальной проблемой является использование возвратного сырья. Использование вторичного сырья для производства товаров повышает показатели рентабельности, потому что затраты на данный вид производства сводятся к минимуму. В настоящее время растет популярность производства топливных гранул, пеллет, которые пользуются огромной популярностью за границей. Преимуществом продуктов является высокая теплоотдача, экологичность и простота использования товаров [37].

2. Повысить рентабельность активов и капитала организации можно следующим способом:

- управление основными фондами за счет полного и эффективного использования арендованных лесных площадей, рациональное использование машин и оборудования, внедрение новых технологий производства лесной продукции, использование более нового оборудования, привлечение наемной техники;

- оптимизация капитала компании: снижение доли заемных средств - долгосрочных и краткосрочных кредитов и займов, увеличение собственного капитала за счет привлечения денежных средств в уставный, резервный, добавочный капиталы;

- управление дебиторской задолженностью, юридически грамотно составленные договоры, предоставление отсрочки платежа и кредитов на менее короткий срок [38].

3. Пути повышения рентабельности отдельных видов ресурсов.

Для организаций разных отраслей возможны свои эффективные пути повышения рентабельности, способы снижения себестоимости продукции, оптимальные объемы производительности, более рациональное использование имеющихся активов и капитала.

Основными составляющими показателей рентабельности данной группы являются специфические показатели деятельности организаций

лесопромышленной отрасли: площадь лесосеки, объем вывезено древесины, количество работников и их фонд оплаты труда.

Для увеличения показателей рентабельности необходимо при меньших затратах ресурсов (показатели, отражающиеся в знаменателе) получить большую отдачу прибыли (показатель в числителе). Поэтому, необходим комплекс мероприятий, указанные выше, по увеличению прибыли, снижению себестоимости, который поспособствует росту рентабельности в данной группе.

Пути повышения прибыли организации:

- контроль над прочей хозяйственной деятельностью лесопромышленной организации. Продажа неиспользуемого оборудования, машин, продажа запасов и т.д.;

- анализ затрат стоимости услуг собственной организацией или сторонней организацией (услуга аутсорсинга);

- оптимизация прочих доходов и расходов [39].

Подводя итог, основные пути повышения прибыли и рентабельности организации – это увеличение объемов производства или снижение себестоимости продукции. На данные показатели можно повлиять за счет инновационной деятельности и применения новых технологий производств, диверсификации производства, изменения кредитно-налоговой политики [40].

Основной проблемой лесопромышленных организаций является низкая рентабельность деятельности, повысить её можно с помощью предложенных вариантов. В дальнейшем теоретический материал будет использован для разработки рекомендаций и мероприятий по повышению показателей рентабельности лесопромышленной организации АО «Лесогорсклес».

2 Экономико-организационная характеристика деятельности лесопромышленной организации АО «Лесогорсклес»

2.1 Общая Характеристика организации АО «Лесогорсклес»

Лесная промышленность – одна из старейших отраслей, производящая конструкционные материалы и состоящая из следующих взаимосвязанных отраслей, которая отличаются одна от другой по технологии производства, назначению выпускаемой продукции, но использующая то же сырье [41].

Лесная промышленность включает в себя следующие виды деятельности :

- лесозаготовка, валка, трейловка (доставка к потребителю);
- механическая обработка – включает в себя лесопиление, производство фанеры, пиломатериалов, мебели, спичек, паркета и т. Д.;
- лесохимия включает в себя производство целлюлозы, бумаги и др. продукции;
- целлюлозно-бумажная промышленность занимает промежуточное положение, где химические технологии сочетаются с механической обработкой, и включает в себя производство целлюлозы, канифоли, древесного спирта, кормовых дрожжей.

На долю России приходится 22% мировых лесных ресурсов – 770 млн. га – 45% всей территории страны. Запасы древесины – 82 млрд м³, что превосходит суммарные запасы США и Канады в 3,5 раза. Леса размещаются по территории страны неравномерно. В западной зоне (европейский север) сосредоточено 30% площади, покрытой лесом. В восточной зоне (Северный Урал, Западная и Восточная Сибирь, Дальний Восток) – 70% территории покрыто лесом – это территории за исключением тундры и лесотундры. Спелая древесина составляет 50%. В целом восточный макрорегион содержит 75% запасов древесины [42].

Лес используется во многих отраслях экономики: в строительстве (в виде крепежного леса, на отделку), в горно-рудной промышленности (в виде

горнорудных стоек), в мебельной промышленности, в химической промышленности, при получении целлюлозы, бумаги, картона, идет на производство тары.

АО «Лесогорсклес» осуществляет деятельность в Иркутской области.

Лесное хозяйство Иркутской области обладает не только государственным, но и мировым значением – на 80% покрываемой лесами территории региона приходится 12% запасов спелых лесов страны, а доля особо ценных хвойных пород, таких как сосна и кедр, значительна в масштабах планеты.

Площадь лесов, приходящихся на одного жителя Иркутской области, в 4 раза больше, чем в целом по Российской Федерации, и в 36 раз превосходит долю, приходящуюся на каждого жителя планеты.

Лесистость области в 1,7 раза выше, чем в среднем по стране, и в 2,9 раза выше, чем в целом на Земле, соответственно. По показателю лесистости Иркутская область находится на первом месте среди всех областей, краев и республик России.

Уникальный природно-ресурсный потенциал региона позволил создать мощный комплекс, являющийся одним из важнейших в экономике области. При этом развитие и без того мощного промышленного комплекса успешно набирает темпы: реализуются инвестиционные проекты по созданию производств, модернизации действующих организаций, лесопромышленниками региона активно принимаются природоохранные меры [43].

Основными факторами размещения лесозаготовительной промышленности являются:

- сырьевой (ориентация на лесные ресурсы);
- транспортный (наличие лесовозных дорог и промежуточных складов для транспортировки древесины к транспортным магистралям);
- водный;
- энергетический [44].

По данным Росстата в последние годы наблюдается рост производства необработанной древесины, приведенные в таблице 4 [45].

Таблица 4 – Производство необработанной древесины, млн. м³

	2011	2012	2013	2014	2015	2016	2017
Производство древесины необработанной, млн. м ³	117	123	122	120	123	127	137

Мировая экономика в последнее десятилетие в ряде отраслей характеризует спад производства, но в лесопромышленном комплексе прослеживается перспектива развития будущего уже сейчас. Перспектива развития связана с увеличением доли «новой» продукции и изменением центров потребления и производства. Способствовать росту будет увеличение населения и рост уровня благосостояния населения в развивающихся странах. Рассмотрим изменение объема производства и потребления лесной продукции по макросегментам в мире за 2006-2016 годы на рисунке 3 [46].

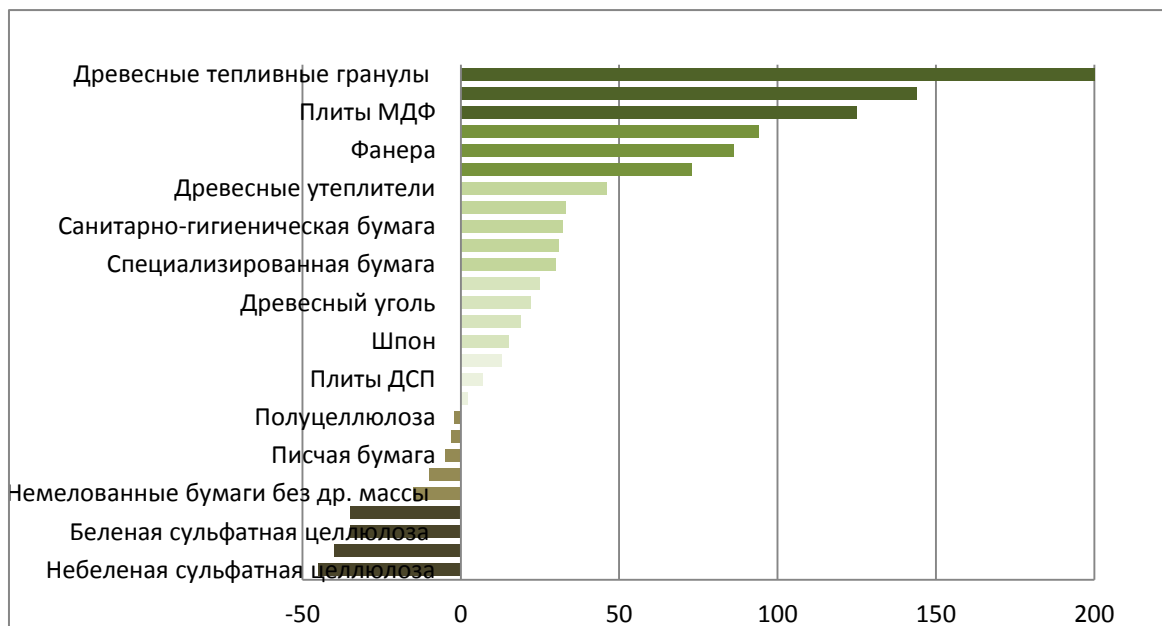


Рисунок 3 – Изменение объема производства и потребления лесной продукции по макросегментам в мире за 2006-2016 годы

По динамике изменения объемов рынка по отношению к 2006 году, рынок лесной продукции можно разделить на 6 групп, от А (быстрорастущий темп) до Е (сокращение темпов роста). Рассмотрим отдельно каждую группу.

Группа А. В данную группу входят продукты, которые увеличили объем рынка за анализируемый период от 130 до 800%:

- древесные топливные гранулы. Рост данного продукта составил более 800%, к 2020 году ожидается мировое потребление 50 млн. тонн (в настоящее время потребление составляет 26 млн. тонн в год);

- вторичная волокнистая масса. Данную продукцию используют при повторной переработке картона, бумаги и древесных материалов. Результат переработки – бумага, картон, прессованные изделия, утеплители;

- плиты средней плотности или МДФ – используют при производстве мебели, половых и стеновых покрытий;

Основные внешние факторы, которые способствуют динамическому развитию данной группы – это экологичность производства и усиление специализации применения лесной продукции.

Экологичность технологического процесса, экологичность свойства продукции – это ориентация современного мирового рынка. Решение экологических задач, в свое время, способствует экономичности и эффективности производства продукции. Например, при производстве готовой продукции образуются древесные отходы, используя их, организация может создавать новый продукт - древесные топливные гранулы, которые повысят рентабельность лесопромышленной организации. А переработанная волокнистая масса снижает затраты на производство бумаги и картона за счет отсутствия химических этапов производства [47].

Такой внешний фактор, как усиление специализации применения лесной продукции, можно аргументировать тем, что универсальные продукты, вытесняют друг друга, борьба идет за свойства и цену продукции в конкретных сегментах потребления.

Группа Б и В. В данную группу входят продукты, производство и применение которые за анализируемый период увеличилось на 10-50%:

- вискозное волокно;
- древесно-плитные материалы;
- упаковочный картон и бумага;
- санитарно-гигиеническая бумага.

Основные факторы, которые способствуют росту данной продукции:

- рост уровня жизни населения в развивающихся странах, которые приводит к увеличению объемов потребления упаковочных материалов и санитарно-гигиенических бумаг;

- рост объемов строительства, технологическое развитие в сфере строительства, что увеличивает спрос на древесные плиты и приводит к замещению строительных материалов;

- увеличение объёмов потребления древесного целлюлозного волокна для производства вискозы, пластиков, целлофанов и прочих продуктов химического и лесохимического производства.

Группа Д и Е. Продукты данной группы показали спад объемов потребления за анализируемый период.

На рынке хвойных пиломатериалов и всего целлюлозно-бумажного производства наблюдается стагнация или спад. Существенные спад производства и потребления происходит на целлюлозно-бумажные продукты, такие как писчая и газетная бумага. Это явление происходит за счет конкуренции бумажных и электронных носителей информации. Ожидается, что тенденция снижения потребления данного вида продукции продолжится [48].

Рассмотрим структуру производства топливных пеллет в России по федеральным округам за 2009-2017 годы на рисунке 4.

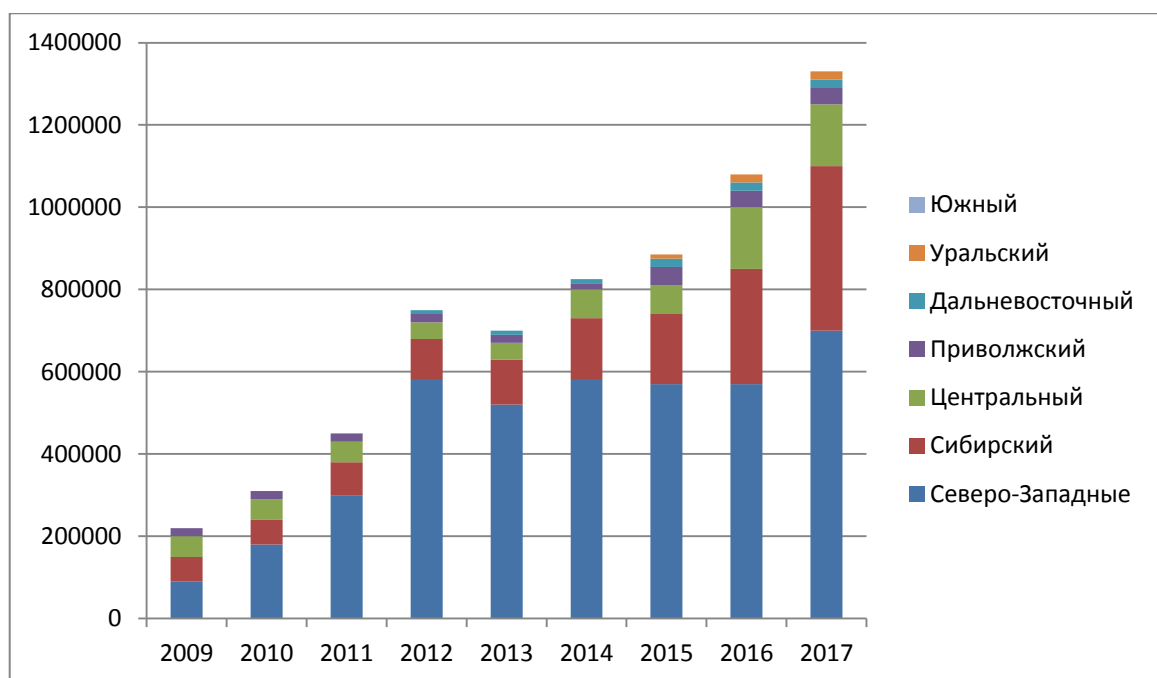


Рисунок 4 – Структура производства топливных пеллет в России по федеральным округам в 2009–2017 годах, тыс. т

Были рассмотрены группы товаров лесной продукции. Лесопромышленным организациям необходимо ориентировать свою деятельность на те товары, которые показали значительный рост спроса, и отказаться от товаров, которые сокращают тенденцию потребления.

Основные направления развития лесопромышленного комплекса России:

- первоочередное расширение использования лесов Центрального, Южного и Уральского регионов, где развита инфраструктура, находящихся в эпицентре внутреннего лесопотребления;
- создание дополнительных производственных мощностей по выпуску целлюлозно-бумажной продукции, в первую очередь в Центральном, Южном, Уральском регионах, а также в Западной Сибири и на Дальнем Востоке;
- подъем отечественного лесного машиностроения, особенно для производств по переработке древесины;
- совершенствование и развитие внешнеэкономической деятельности, ориентация на экспорт продуктов глубокой переработки древесины;

- повышение эффективности использования сырья и топлива за счет ввода в действие новых ресурсосберегающих технологий [49].

Развитие мощностей по глубокой переработке древесины является одним из основных путей дальнейшего развития ЛПК, поскольку сейчас из-за рубежа в Россию зачастую импортируют продукцию, изготовленную из российской экспортной древесины [50].

Рассмотрим статистические данные в приложении Е, собираемые Федеральной налоговой службой, рентабельности проданных товаров, продукции, работ, услуг и рентабельность активов организаций по видам экономической деятельности, согласно ОКВЭД [51].

Показатели рентабельности продукции лесоводства и лесозаготовок ниже чем в других видах деятельности и ниже средних значений, занимают 46 строчку по убыванию показателей. Данный вид деятельности приносит меньшую прибыль организации по сравнению с другими отраслями производства.

Рассмотрим динамику рентабельности лесопромышленной отрасли в таблице 5.

Таблица 5 – Рентабельность продукции лесоводства и лесозаготовок, %

Год	Рентабельность проданной продукции	Рентабельность активов
2017	5,4	отрицательное значение
2016	2,6	2,1

В лесной промышленности ежегодно заготавливается около 0,5 млрд тонн биологической массы, из них в производство идет только 25 %. Не используются хвоя, кора, сучья, что видимо, связано с нерациональным использованием добытого сырья.

Актуальной проблемой организаций лесопромышленного комплекса является низкие показатели рентабельности. В ходе финансового анализа было выявлено, что АО «Лесогорсклес» не является исключением и имеет

аналогичные проблемы. По результатам 2017 года рентабельность продукции АО «Лесогорсклес» составила 1,08%, тогда как среднеотраслевой показатель – 5,4%.

Основные проблемы, с которыми встречаются организации лесопромышленной отрасли:

- высокая себестоимость производства;
- неэффективное использование природных ресурсов;
- высокие отходы от производства;
- сезонность работ;
- недостаток контроля со стороны государства за нелегальными вырубками леса и его экспортом [52; 53].

В лесоводстве и лесозаготовках прослеживается положительная динамика рентабельности продукции. Но основной проблемой организаций, занимающихся деятельностью в лесной отрасли, остаются низкие показатели рентабельности. Далее будет проведен финансовый анализ АО «Лесогорсклес», выявлены проблемы и даны рекомендации по увеличению рентабельности деятельности.

Далее рассмотрим описание АО «Лесогорсклес», проведем анализ внешней и внутренней среды организации.

Свою деятельность организация осуществляет в Чунском районе Иркутской области с 2002 года.

Основным видом деятельности является лесозаготовка, дополнительным – розничная торговля лесоматериалами, оптовая торговля лесоматериалами, распиловка и строгание древесины, пропитка древесины.

АО «Лесогорсклес» ведет деятельность актуальную и наиболее перспективную в данном регионе. Основная цель компании – расширение рынка товаров и услуг и извлечение прибыли. Ценностями акционерного общества являются – «Безопасность и экология» - это проявляется в безопасности для человека и заботе об окружающей среде;

«Ориентированность на клиентов» - удовлетворение потребностей клиентов на всех этапах производства и поставки продукции.

Уставный капитал общества составляет 139120 (сто тридцать девять тысяч семьсот двадцать) рублей. Уставный капитал общества разделен на обыкновенные именные акции, выпущенные в бездокументарной форме, в количестве 13 912 (тринадцать тысяч девятьсот семьдесят две) номинальной стоимостью 10 (десять) рублей каждая.

Источником выплаты дивидендов по акциям является прибыль Общества после налогообложения (чистая прибыль Общества). Чистая прибыль общества определяется по данным годовой бухгалтерской (финансовой) отчетности Общества. Дивиденды выплачиваются в денежной форме.

Общее руководство деятельностью Акционерным обществом осуществляет Совет директоров, в его состав входит 5 членов. Выборы членов Совета директоров Общества осуществляются кумулятивным голосованием. При кумулятивном голосовании число голосов, принадлежащих каждому акционеру, умножается на число лиц, которые должны быть избраны в Совет директоров общества, и акционер вправе отдать полученные таким образом голоса полностью за одного кандидата или распределить их между двумя и более кандидатами. Избранными в состав Совета директоров Общества считаются кандидаты, набравшие наибольшее число голосов.

Руководство текущей деятельностью Общества осуществляется единоличным исполнительным органом Общества – Генеральным директором, Исполнительный орган подотчетен Совету директоров и Общему собранию акционеров Общества. Генеральный директор избирается сроком на 5 лет, действует без доверенности от имени Общества, представляет его интересы, совершает сделки от имени Общества, утверждает штат, издает приказы и дает указания, обязательные для исполнения всеми работниками Общества.

АО «Лесогорсклес» выпускает следующие виды продукции:

- заготовка лесоматериалов в круглом, не обработанном виде;

- деловая древесина – это та древесина, которая годна по качеству и размерам к промышленной переработке, а также для использования в круглом виде;

- пиловочник – это бревна, пригодные для последующего распила – грубые, с большим количеством сучков, неровной поверхностью, отклонением цветности;

- пиломатериалы (брус, доска);

- дрова.

Для более детального представления о компании рассмотрим анализ внутренней и внешней среды АО «Лесогорсклес».

2.2 Анализ внутренней и внешней среды организации АО «Лесогорсклес»

Внутренняя среда организации — это та часть общей среды, которая находится в рамках организации. Она оказывает постоянное и самое непосредственное воздействие на функционирование организации.

Внутренние факторы называются переменными внутренней среды, которая является регулируемой и контролируемой со стороны менеджмента.

Рассмотрим главные элементы внутренней среды АО «Лесогорсклес».

Структура организации – это логические взаимоотношения уровней управления и функциональных областей, построенные в такой форме, которая позволяет наиболее эффективно достигать целей организации [54].

В компании по данным на 17 мая 2019 года имеется рабочий штат в количестве 96 человек. В акционерном обществе действует линейно-функциональная организационная структура управления, представленная в приложении А. Руководителем компании является Генеральный директор.

АО «Лесогорсклес» имеет цеховую структуру управления, которая базируется на типовой схеме линейного управления. Имеется два склада, в каждом складе имеется начальник участка, в его подчинении находятся

механик, у каждого механика в подчинении находится бригада рабочих и мастера. Механик осуществляет организацию и руководство производственным процессом, на механика цеха кроме руководства производственным процессом возложено и административное руководство участком.

Производственная структура является максимально простой и чёткой в данных условиях и отражает необходимые технологические связи производственных подразделений и принятый тип производства.

Задача – работа, которая должна быть выполнена заранее установленным способом и в установленные сроки. У каждого подразделения свои задачи:

- верхний склад – заготовить и вывезти древесину в необходимом количестве;
- нижний склад – создать условия для удобного и комфортного лесопиления, выполнить план по обработке и сортировке древесины, погрузить лесоматериалы в железнодорожные вагоны, произвести уборку тупиков;
- отдел сбыта – поставить и продать продукцию компании.

В рамках современных тенденций компании необходимо создать свой собственный интернет-сайт, на котором следует разместить полную информацию о своей фирме, истории, миссии, задачах, схемах сотрудничества. Это поможет компании обрести более лояльных партнеров и клиентов.

Технология – принятый порядок связей между отдельными видами работ. Развитие науки и техники является главным фактором экономического роста уже три столетия. «Новая» техника заменяет «старую», от которой она отличается сокращением удельных затрат труда, материалов и энергии, а также капитала.

ОА «Лесогорсклес» использует машинный труд, основные средства компании в период с 2015 по 2018 годы представлены в таблице 6.

Таблица 6 – Основные средства организации, тыс.рублей

Год	2015	2016	2017	2018
Основные средства	1 857	11 211	40 619	62672

Увеличение оборотных активов связано с приобретением в собственность новых и современных машин и оборудования, которые увеличили производительность компании. Выручка с 2015 по 2018 годы увеличилась в 2,8 раз.

Проведем классификацию технологий по Вудворду. В АО «Лесогорсклес» применяется массовое или крупносерийное производство, так как оно применяется при изготовлении большого количества изделий, которые идентичны друг другу или очень похожи. Такой тип производства характеризуется механизацией, использованием идентичных изделий, таких как круглый лес, доски, брус, опилки, дрова и т.д.

Другая известная классификация технологий была предложена Томпсоном. Согласно этой классификации, технология в организации многозвенная, которая характеризуется серией многозависимых задач, которые должны выполняться последовательно. Например, создание такого пиломатериала как доска должно выполняться в определенной последовательности, сначала нужно заготовить древесину, доставить ее с места заготовки в цех (данный процесс называется трелёвкой), отсортировать привезенный круглый лес и выбрать тот, который подходит для распила на доски определенных размеров, и последняя стадия создания – распилка на станке.

Технологический процесс при поступлении хлыстов предусматривает разделение потоков по породам (хвойных и лиственных хлыстов), при поступлении сортиментов – по породам (хвойных и лиственных), по категориям толщины (тонкомерных и крупномерных), по назначению (на отгрузку и переработку). Часть из поступающих на склад хлыстов сразу же с автопоездов идет на раскряжевку, а остальные складировются в штабеля межсезонного запаса, откуда по мере необходимости подаются на переработку. На нижних складах во всех случаях, вне зависимости от применяемого для выполнения данной операции оборудования, раскряжевка хлыстов ведется по индивидуальному методу. Каждый хлыст раскраивается на части по

оптимальной для него схеме, выбранной с учетом его размерно-качественных характеристик.

Технологический процесс АО «Лесогорсклес» начинается на верхнем складе, поэтому сначала рассмотрим схему технологического потока верхнего склада на рисунке 5:

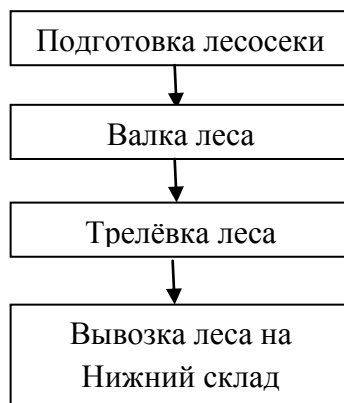


Рисунок 5 – Схема технологического потока верхнего склада

Далее сырье попадает на нижний склад, деятельность которого направлена на обработку и создание готовой продукции [55]. Рассмотрим схему технологического потока нижнего склада при поступлении хлыстов и сортимента на рисунке 6 и 7:

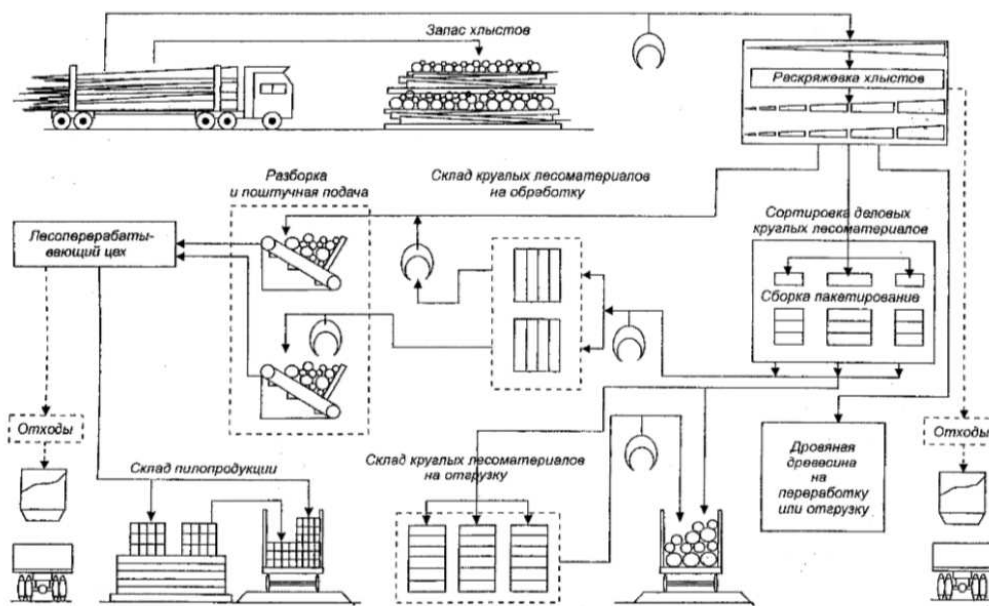


Рисунок 6 – Структурная схема технологического потока нижнего лесопромышленного склада при поступлении хлыстов.

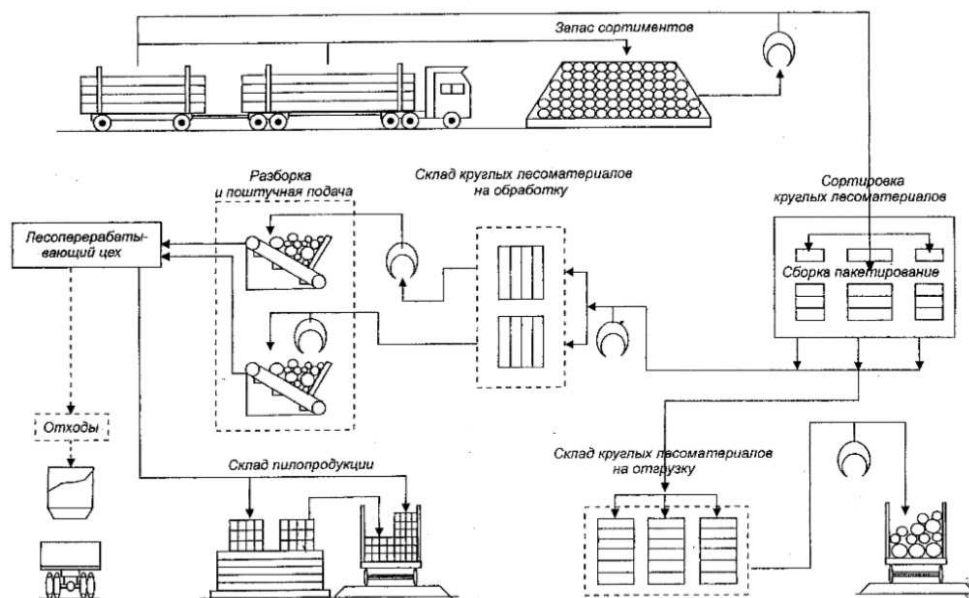


Рисунок 7 – Структурная схема технологического потока нижнего лесопромышленного склада при поступлении сортиментов.

Для создания эффективного производства требуется не только постоянная вывоз леса с верхнего склада, но и непрерывная работа нижнего склада, который должен обеспечить разгрузку, сортировку и разделку сырья. Данная схема является одним из «слабых» мест данного производства, на обеспечение которой необходимо уделять больше внимание руководству компании.

Одной из проблем лесопромышленных организаций являются отходы, которые образуются практически на всех стадиях лесозаготовительного и деревоперерабатывающего процесса. В основном отходные материалы АО «Лесогорсклес» - это горбыль, хвосты, срезка, опилки, кора.

В процентном соотношении, переработка дерева на пилораме, дает на выходе, сырьевой продукции около 60%, оставшиеся 40% — это отходы, они вмещают в себя:

- 14% — горбыль;
- 12% — опилки;
- 9% — срезка и мелочи, такие как кора или торцевые обрезки.

Рассмотрим структуру сырьевых материалов на рисунке 8.

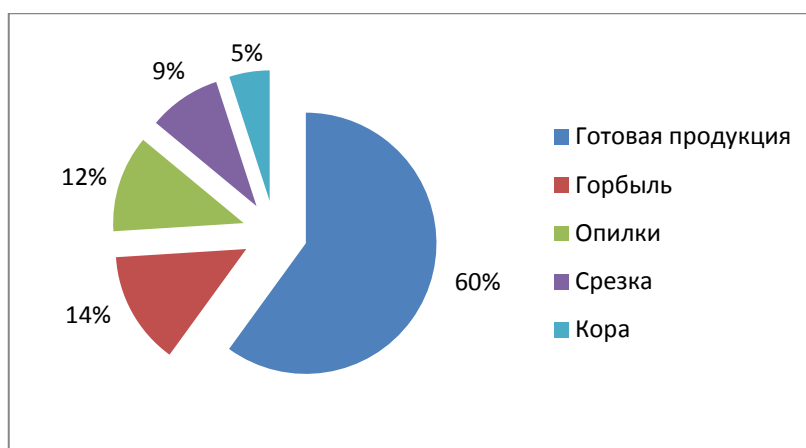


Рисунок 8 – Переработка сырья

В основном отходы в организации уничтожаются методом сжигания на специально отведенной территории вдали от населенного пункта. Часть горбыля продается по цене 500 рублей за машину местным жителям, которые используют его для отопления домов. Опилки складированы на территориях организации, тем самым несут угрозу организации и ближайшим населенным пунктам, как легко воспламеняемый материал.

Основным преимуществом АО «Лесогорсклес» являются новые основные средства, которые способствуют увеличению производительности компании.

Люди – коллектив организации. Персонал в организацию подбирают с помощью отдела кадров, работающего при данной компании. В организации работает 96 человек, из них на верхнем складе – 60 человек, на нижнем складе – 17 человек, в отделах, расположенных в административном здании – 19 человек. В главном административном здании находится производственно-технический отдел, финансово-экономическая служба, производственно-технический отдел, в которых работают как молодые, так и более опытные специалисты.

Организационная культура – система коллективно разделяемых ценностей, убеждений, оказывающая влияние на поведение отдельных работников, а так же на результаты работы. Организационную культуру в организациях данного типа сложно поддерживать, так как персонал находится на разных участках и им сложно контактировать между собой. Единственное

мероприятие, которое организует организация – проведение «новогодней елки», на котором дарят подарки детям сотрудников.

Я считаю, что для данного типа компании организационная культура не является важным внутренним фактором, который сможет способствовать достижению целей руководства организации.

Анализ внутренней среды АО «Лесогорсклес» показал, что в организации существует простая и четкая производственная система, которая отражает необходимые технологические связи производственных подразделений и принятый тип производства – это является одним из плюсов производства. Основным недостатком в работе компании является отходный материал, который можно использовать как вторичное сырье для переработки и создания товара, а также налаживания тесных связей и развития технологий с энергетическими компаниями, которые заинтересованы в поставке топливной продукции.

Для более глубокого анализа далее рассмотрим внешнюю среду организации, и на основе выявленных внутренних положительных и отрицательных сторон компании, внешних угроз и возможностей составим матрицу SWOT.

Внешняя среда — совокупность факторов (условий и организаций), оказывающих воздействие на деятельность фирмы. Внешняя среда разделяется на факторы косвенного (макросреда) и прямого (микросреда) воздействия.

Согласно Элбину, среда прямого воздействия включает факторы, которые непосредственно влияют на операции организации и испытывают на себе прямое же влияние операций организации. К этим факторам следует отнести поставщиков, трудовые ресурсы, законы и учреждения государственного регулирования, потребителей и конкурентов [56].

Под средой косвенного воздействия понимаются факторы, которые могут не оказывать прямого немедленного воздействия на операции, но, тем не менее, сказываются на них. Здесь речь идет о таких факторах, как состояние экономики, научно-технический прогресс, социо-культурные и политические

изменения, влияние групповых интересов и существенные для организации события в других странах.

Рассмотрим внешнюю среду организации АО «Лесогорсклес» (прямого влияния).

Поставщики – все виды ресурсов организация получает через поставщиков. Выполнение ими своих обязательств оказывает прямое воздействие на ритмичность торгово-технологического процесса, объём товарооборота, прибыль, улучшение позиций в конкурентной борьбе. Поставщики бывают: материальных, финансовых и трудовых ресурсов, технологий, техники.

АО «Лесогорсклес» в 2017 году приобрело в кредит автомашины и оборудование более чем на 30 млн.руб., высокая доля заемных средств требует проведение грамотной политики компании для уменьшения вероятности банкротства.

Право использовать лесной фонд компаниям данной отрасли предоставляет Министерство лесного комплекса Иркутской области. Право на вырубку леса предоставляет заключенный договор на аренду кварталов леса. АО «Лесогорсклес» в 2015 году подписал с Министерством лесного комплекса Иркутской области договор об аренде на 49 лет, что позволяет компании стабильно работать в данной области. Особенность данного вида деятельности в том, что организация сама заготавливает сырье. Основная проблема в том, что необходимо рационально распределить вывозку и производство, чтобы арендованных лесов хватило на планируемое количество лет работы компании. В Чунском районе АО «Лесогорсклес» владеет 3% разрешенными арендуемыми лесными участками (9 место по арендуемым лесным участкам в Чунском районе Иркутской области).

Максимальный ежегодный объем заготовки, разрешенный Министерством лесного комплекса Иркутской области, для компании составляет 78 тыс. м³, при этом вывозка сырья в 2017 году составляет 52 тыс.м³, угрозы нехватки ресурса не возникает.), показатели представлены в таблице 7.

Таблица 7 – Объемы заготовки древесины на участках, предоставленных в аренду для заготовки древесины в 2018 г.

Арендатор	Площадь арендуемого лесного участка, га	Установленный ежегодный объем заготовки древесины, тыс. куб. м	Фактический объем заготовки древесины в среднем за 1 год прошедшего периода аренды, тыс. куб. м	Использование установленного ежегодного объема заготовки древесины, %
Всего Чунское лесничество	1568587	88,6	73,5	83,0
АО «Лесогорсклес»	41779	78,0	57,8	74,1
Доля арендуемого лесного участка	3 %			

Для любой фирмы важно, чтобы ни одна поставка не была сорвана, чтобы ресурсы были доставлены в срок и в достаточном количестве. Поскольку компания нанимает водителей с личными грузовыми машинами для вывозки леса, им необходимо контролировать и озвучивать цели на ближайший месяц наемным работникам.

Потребители – это потенциальные покупатели и клиенты. Покупатели воздействуют на среду посредством изменения структуры спроса, предъявления новых требований к товару (к качеству, цене, многофункциональности и др.) и установления определенного уровня цен. Производитель, соответственно, тоже может воздействовать на покупателя, предлагая новый уникальный продукт с совершенными характеристиками, улучшая качество сервисного обслуживания, наконец, снижая цены [57].

Большую часть лесной продукции АО «Лесогорсклес» отправляет в Китай, затем китайские фирмы реализуют пиломатериалы уже на международных лесных биржах. Дрова, доски и другие пиломатериалы так же можно приобрести в индивидуальном порядке для строительства и собственных нужд.

Анализ производственных показателей показал, что доля пиломатериалов на экспорт в 2016 году – 91%, в 2016 году – 99%, в 2017 году доля составила

94%. На экспорт идут как пиломатериалы, так и круглый лес. Экспорт и международные отношения составляют основную и главную часть в работе компании. Доля экспорта в 2017 году:

- Китай – 57%;
- Узбекистан – 24%;
- Таджикистан – 9 %;
- Азербайджан – 6 %;
- Япония – 4 %.

Конкуренты – фирмы, реализующие аналогичный продукт на тех же самых рынках. Соперничество идет и за долю на рынке, и за потребителя, за его «рубель».

По данным интернет – сайта лесного комплекса Иркутской области, аренда лесного участка предоставляется 66 компаниям – это и есть основные местные конкуренты АО «Лесогорсклес». Самая большая доля занимаемых лесных участков у Чунского ЛПК – 7,3%, АО «Лесогорсклес» занимает 9 место и владеет 2,7% лесных участков.

Серьезным конкурентом в ближайших районах с 2016 года является компания «Илим», которая расположила свои филиалы в Братском районе.

Компания «Илим» - лидер целлюлозно-бумажной промышленности России и один из ведущих отраслевых игроков в мире. Организации, расположенные в Архангельской, Иркутской, Ленинградской и Московской областях, являются ключевыми в российском лесопромышленном комплексе: на них выпускается 75% всей российской товарной целлюлозы, 20% картона и 10% всей российской бумаги. Общий годовой объем производства целлюлозно-бумажной продукции компании составляет более 3 миллионов тонн. Объем продаж круглого леса 500 тыс. м³ в 2017 году в городе Братске [58].

Чунский ЛПК - основной конкурент компании по предоставляемым площадям в аренду, основная деятельность также связана с продажей круглого леса, бруса, но с 2018 компания стала выпускать продукцию из вторичного лесного сырья – топливные гранулы, топливные брикеты, древесный уголь.

В производстве деловой древесины первое место занимает Северный экономический район, в котором выделяются Архангельская область (8,3% всей продукции отрасли), и Республика Коми – 3,9%. Этому способствует близость крупного лесозэкспортного порта — Архангельска, развитая сеть сплавных путей, железных и лесоводных дорог, а также наличие крупных потребителей леса в соседних районах, прежде всего в Центральном и Поволжском районах.

Второе место принадлежит Восточно-Сибирскому району, на территории которого выделяются Иркутская область (11,3%) и Красноярский край (7,2%). Причем по вывозу древесины Восточная Сибирь приближается к показателям Северного экономического района, а по площади вырубленных лесов — практически превысила показатель Северного района [59].

Среднегодовой прирост древесины в Иркутской области оценивается в 50-70 млн м³, а ее общие запасы в 7-9 млрд м³ (11 % общероссийских запасов), что превышает ресурсы таких стран, как Швеция, Норвегия, Финляндия, Югославия и Франция вместе взятых [60].

Запасы древесины на 1 га лесопокрытой площади составляют примерно 120-150 м³ (по России – 110 м³), из которых 95 % приходится на хвойные породы. Например, объем хлыста в лесах южных и центральных районов Иркутской области превышает 0,5 м³, в то время как на Урале он равен 0,3-0,4 м³, а на северо-западе Европейской России — 0,2-0,3 м³.

Все это обеспечивает более низкую (в среднем в 1,2-1,5 раза) себестоимость заготовки и переработки древесины в Иркутской области по сравнению с другими лесоизбыточными экономическими районами страны. Компании данного региона имеют конкурентные преимущества, по сравнению с другими регионами России [61].

Конкурентами АО «Лесогорсклес» являются не только лесодобывающие компании, поставляющие готовую продукцию из древесины, но и организации, изготавливающие товары-заменители.

На сегодняшний день на строительном рынке на пике популярности находятся сэндвич-панели, которые используются для возведения совершенно разных зданий. Материал состоит из слоя утеплителя, спрятанного между двумя пластинами из металла, пластика или дерева. Сэндвич-панели используются во всем мире для быстрого и качественного строительства. В тройке лидеров отечественного производства, по мнению строительной компании «Континент групп», находятся:

1. «ТСП панель». Компания начала свою работу в 2013 году, изделия зарекомендовали себя как качественные и надежные. Для производства используется самое современное производство, качество продукции контролируется на каждом этапе производства. Продукция соответствует требованиям и стандартам, пройдена сертификация ISO 9001.

2. «Лиссант». Свою деятельность компания начала в 2011 году, сегодня это уже группа компаний, которые расположены в разных регионах России, поэтому продукция данной компании используется, практически, повсеместно. Кроме того, сегодня компания производит также теплоизоляционные плиты, что является конкурентным преимуществом. Качество сэндвич-панелей соответствует не только отечественным, но и зарубежным стандартам.

3. ОАО «Теплант». Компания основана в 1957 году, а производить сэндвич-панелей стала с 2001 года. Это одна из немногих организаций, которая внедрила у себя систему экологического менеджмента и получило сертификат ISO 14001.

Далее рассмотрим преимущества и недостатки продукции лесопиления и деревообработки по сравнению с сэндвич-панелями.

На современном рынке стройматериалов ваш выбор может быть ограничен только ценами и вашими личными предпочтениями. Проведем анализ стройматериалов в ракурсе соответствия цены и качества.

Продукт пиления – это один из самых популярных видов лесопиления. Поэтому производство пиломатериала является общераспространенной

отраслью деревоперерабатывающей промышленности. Дерево – экологически чистый материал, который создает благоприятный климат в вашем доме, дает чувство единения с природой и дарит ощущение комфорта. Но для того, чтобы понять все преимущества такого экологичного дома как дом из бруса, к выбору материалов нужно подойти серьезно и с полной ответственностью. Только тщательно высушенный брус может служить долго и качественно. А при строительстве дома все брусья должны быть состыкованы и подогнаны так, чтобы в вашем доме не было сквозняков, а влага и холодный воздух не попадали внутрь. Соблюдая все правила строительства и подбора материалов, вы сможете построить теплый и уютный дом.

Стеновые сэндвич панели – это лучший стройматериал для строительства малоэтажных зданий. По своим экологическим характеристикам сэндвич-панели схожи с брусом и имеют очень высокие показатели, в то время как цена на сэндвич панели значительно ниже. Одним из основных отличий является прочность и теплоизолирующие свойства, которые выше чем у дерева. Легкость панелей облегчает их транспортировку и значительно сокращает время монтажа.

Например, в Сибири предпочитают строить брусовые дома, так как считается, что они теплее, лучше переносят зимние морозы и ветра. В центральной части России климатические условия более благоприятнее, поэтому дешевле и выгоднее строить дома из сэндвич-панелей.

Можно сделать вывод о том, что пока есть спрос как на естественные материалы для строительства, которые отличаются своей прочностью, надежностью, уже являются предметом роскоши, так и на искусственно созданные материалы – сэндвич-панели, то два конкурентных производства будут оставаться на строительном рынке и бороться за потребителя.

Законы и государственные органы. Законодательство оказывает непосредственное влияние на деятельность фирмы. Организация осуществляет свою деятельность в рамках законов РФ, следовательно, соблюдает налоговое законодательство, законодательство о бухгалтерском учете и ведении

отчетности. Кроме того законы связанные с оказываемыми видами услуг, правилами торговли, соблюдением государственных стандартов. Основным органом исполнительной власти в Иркутской области является Министерство промышленности, энергетики и торговли [62].

Основные законодательные акты, которые использует АО «Лесогорсклес»:

1. «Лесной кодекс Российской Федерации» от 04.12.2006 №200-ФЗ (ред. От 03.08.2018 г) [63].

2. Федеральный закон – Технический регламент « О безопасности лесозаготовок» [64].

Механизмы взаимодействия бизнесов и органов власти в РФ постепенно совершенствуются — в том числе и в аспекте применения каналов онлайн-коммуникаций между хозяйствующими субъектами и регулирующими органами. Так, в России активно внедряются информационные системы ЕГАИС (единая государственная автоматизированная информационная система), и в числе таковых — инфраструктура, в которой отражаются сделки с древесиной. ЕГАИС учёт древесины и сделок с ней представляет собой Единую государственную автоматизированную информационную систему, позволяющую вести учёт сделок, производимых с древесиной, а также осуществлять анализ и обработку поступившей информации, что в свою очередь позволяет вести полный и достоверный контроль.

Применение ЕГАИС учёт древесины и сделок с ней началось в 2015 году с целью контроля за объёмами древесины, передаваемыми от одних субъектов к другим.

Единой государственной автоматизированной информационной системе учёта древесины и сделок с ней посвящена отдельная статья Лесного кодекса Российской Федерации, в которой изложены все вопросы, касающиеся использования данной системы.

Рассмотрим внешнюю среду АО «Лесогорсклес» (косвенного влияния).

Среда косвенного воздействия обычно сложнее, чем среда прямого воздействия. Прогнозируя ее воздействие на организацию, руководство, как правило, не располагает достоверной информацией относительно направления и абсолютных значений факторов внешней среды (курс доллара, законодательно установленная минимальная зарплата, ставка процента кредитования и многое другое), поэтому зачастую при принятии стратегических для организации решений оно вынуждено опираться лишь на свою интуицию. При этом следует учесть, что организация не может оказывать прямого влияния на изменения факторов среды косвенного воздействия. Рассмотрим более подробно факторы косвенного воздействия.

Состояние мировой экономики. Состояние национальной экономики определяет платежеспособность населения, способность приобретать недвижимость, способность производить ремонт и улучшать свои жилищные условия, цену кредитов и многое другое. То или иное конкретное состояние экономики может оказать положительное влияние на одни, и отрицательное влияние на другие организации.

Для ОА «Лесогорсклес» основным фактором, который сможет повлиять – это курс рубля по отношению к доллару. Рост курса национальной валюты приводит к сокращению экспорта. Еще одним как положительным, так и отрицательным фактором может быть союзы нескольких стран. Положительный результат для компании будет, если Россия будет состоять в союзе, где торговля между странами-союзниками значительно выше.

Технология (как состояние научно-технического прогресса) в качестве внешнего фактора отражает уровень научно – технического развития, который воздействует на организацию. Технология, как внутренний переменный и внешний фактор, имеющий большое значение для организации.

Технологические нововведения влияют на эффективность, с которой продукцию или услугу можно производить и продавать, на скорость морального устаревания продукции, на то, как можно собирать, хранить и

распределять информацию, а также на то, какого рода новые продукты и услуги ожидают потребители от данной организации.

АО «Лесогорсклес» процесс трелёвки, разделки, пилки автоматизирован, было закуплено новое оборудование, что поспособствовало повышению качества продукции, снижению времени на обработку материалов, и как следствие, увеличению товарной продукции, расчеты приведены в приложении Б.

Некоторые аспекты политико-правовой обстановки представляют для руководителей особое значение. Один из них – позиция администрации, законодательных органов и судов в отношении бизнеса. Величина таможенных пошлин будет влиять на количество поставляемого товара за границу. Законы об охране окружающей среды могут повлечь дополнительные расходы компании. Угроза увеличения незаконных вырубок, как результат неэффективной работы МВД РФ.

Большое значение для компаний, ведущих операции или имеющих рынки сбыта в других странах, имеет фактор политической стабильности. Баланс платежей или проблемы с обслуживанием внешнего долга могут затруднить получение денег, вывозимых в качестве прибыли. С другой стороны, политика может измениться в сторону, благоприятную для инвесторов, когда возникает потребность в притоке капитала из-за рубежа. Установление дипломатических отношений может открыть путь на новые рынки.

Социально-культурные факторы. Любая организация функционирует, по меньшей мере, в одной культурной среде. Поэтому социально-культурные факторы этой среды, в числе которых – установки, жизненные ценности, национальные традиции населения, независимые средства массовой информации. Основная угроза для лесодобывающей компании – молодое поколение будет выбирать товары-заменители, с помощью которых можно быстрее и дешевле построить собственный дом, особенно в рамках субсидии от государства (материнский капитал). В настоящее время, не только в России, но и в других странах (например, по данным газеты RG.RU в Японии 45% домов

построено из древесины) дом из настоящего материала, или круглого леса – это предмет роскоши и поддержание определенного имиджа человека, которому это важно

Внешняя среда имеет большое практическое значение. В рыночной экономике она крайне динамична, поэтому ее изучение позволяет организации перестраивать свою внутреннюю структуру, приспосабливается к меняющимся условиям, что в целом обеспечивает эффективность функционирования и конкурентоспособность.

Для выявления позитивного потенциала стратегического развития организации лесопромышленной отрасли «Лесогорсклес» был проведен SWOT-анализ в таблице 9.

Таблица 9– SWOT-анализ АО «Лесогорсклес».

	Внутренние сильные стороны (S)	Внутренние слабые стороны (W)
	1. Обновленные основные средства 2. Поставщик сырья – сама организация 3. Конкурентоспособные цены на продукцию 4. Многолетний опыт работы	1. Отсутствует отдел маркетинга 2. Неширокий ряд пиломатериалов 3. Низкий уровень переработки отходов 4. Низкая рентабельность продукции
Внешние благоприятные возможности (O): 1. Богатые запасы природных ресурсов области 2. Увеличение объемов строительства из пиломатериалов 3. Реализация федеральных и региональных проектов по поддержке развития ЛПК 4. Рост спроса на экологичные материалы	$S_{1,2}O_{1,2}$ Увеличение объемов производства существующей продукции $S_3O_{3,4}$ Увеличение объемов производства продукции S_4O_2 Увеличение продаж с персональными условиями для оптовых покупателей	W_1O_4 Создание маркетингового отдела $W_2O_{1,3}$ Увеличение ассортимента ряда при государственной поддержке $W_3O_{2,4}$ Производство продукции углубленной деревообработки W_4O_2 Снижение затрат на производство
Потенциальные внешние угрозы (T): 1. Рост цен на энергоносители, топливо 2. Колебание курса рубля 3. Появление потенциально нового товара-заменителя 4. Рост незаконных рубок и криминализация отрасли 5. Незрелость транспортной инфраструктуры	S_1T_3 Усовершенствование технологий производства и создание новых товаров S_2T_5 Инвестирование в строительство дорог $S_{3,4}T_{1,2}$ Мониторинг ценообразования конкурентов	$W_1T_{1,4,5}$ Уход с рынка W_2T_3 Создание маркетингового отдела W_4T_3 Производство новых видов лесной продукции

По результатам SWOT-анализа необходимо отметить, что компания «Лесогорсклес» обладает достаточно мощными сильными сторонами и возможностями для успешного существования на рынке лесной продукции. При условии грамотного и эффективного использования потенциала компании в стратегической перспективе, на сегодняшний день возможно решение существующих проблем и повышение конкурентоспособности компании.

Особое внимание руководству компании следует обращать на квадрат «Сила и возможности (SO)», который позволяет выбрать правильную стратегию развития компании, и на квадрат – «Слабость и угрозы (WT)», позволяющий избежать угрозы и минимизировать слабые стороны компании.

Проблемы, которые были выявлены на данном этапе анализа:

1. Высокий уровень конкуренции на рынке лесной промышленности и рынке товаров-заменителей. Для удержания конкурентных преимуществ компании необходимо усовершенствовать своё производство, снижение цены на товар способствует удержанию «старых» клиентов и привлечению «новых».

2. В организации отсутствует отдел «Маркетинга», т.е. отсутствует бизнес-процесс, отвечающий за рекламу и продвижение товара.

3. Невысокий уровень переработки леса (много отходного материала, который можно использовать как вторичное сырье для создания товара).

Далее проведем финансовый анализ отчетности АО «Лесогорсклес» за период 2015-2018 гг.

2.3 Финансовый анализ организации АО «Лесогорсклес»

Финансовый анализ был проведен по итогам 2015- 2018 г. Данные представлены из Бухгалтерского баланса и Отчета о финансовых результатах компании АО «Лесогорсклес» (Приложение В-Е).

Агрегированный баланс – это обобщенная (укрупненная) форма бухгалтерского баланса, благодаря использованию которой процедура

проведения финансового анализа упрощается. Для анализа финансовых результатов составим агрегированный баланс в таблице 10.

Таблица 10 – Агрегированный баланс АО «Лесогорсклес»

Данные в тыс. руб.

Показатели	2015	2016	2017	2018
Актив				
I. Внеоборотные активы ВА (1100)	1857	11211	40619	62672
II. Оборотные (текущие) активы ТА (1200)	31373	61889	133059	158270
Запасы и затраты ЗЗ (1210+1220)	21423	48758	68726	77875
Дебиторская задолженность ДБ (1230)	6936	10889	59359	48472
Денежные средства ДС (1240+1250)	2914	2054	1004	1987
Прочие активы (1260)	100	187	3970	29935
Валюта В (1600)	33230	73100	173678	220942
Пассив				
III. Капитал и резервы ИСС (1300+1530+1540)	19965	28436	8988	16845
IV. Долгосрочные заемные средства ДЗС (1400)	668	0	48022	48915
V. Краткосрочные обязательства КСО (1500-1530-1540)	12597	44664	116668	155182
Краткосрочные кредиты и займы ККЗ (1510)	0	0	0	16709
Кредиторская задолженность КрЗ (1520+1550)	12597	44664	116668	138473
Валюта В (1700)	33230	73100	173678	220942

Проведем вертикальный анализ финансовых показателей в таблице 11.

В АО «Лесогорсклес» увеличивается валюта баланса. Наблюдается рост как оборотных, так и внеоборотных активов. При этом доля оборотных активов в общем имуществе уменьшается, и к 2018 году составляет 71,6%, следовательно, доля внеоборотных активов увеличивается.

Увеличение доли оборотных активов связано с увеличением такой статьи баланса как «прочие активы», в 2018 году данная статья занимает 18,9%. В данной статье отображены комиссионные сделки. При данной виде сделок происходит отгрузка имущества посреднику без передачи права собственности. Доля дебиторской задолженности снижается в общей структуре оборотных активов, что является положительной динамикой, т.к. высвобождаются собственные денежные средства.

Таблица 11 – Вертикальный анализ финансовых показателей АО Лесогорсклес»

Показатели	2015		2016		2017		2018	
	Сумма, тыс руб	Уд., вес, %	Сумма, тыс руб	Уд., вес, %	Сумма, тыс руб	Уд., вес, %	Сумма, тыс руб	Уд., вес, %
Актив								
1. ИМУЩЕСТВО, всего (В)	33230	100	73100	100	173678	100	220942	100
1.1. Имобилизованные активы (ВА)	1857	5,6	11211	15,3	40619	23,4	62672	28,4
1.2. Оборотные активы (ТА)	31373	94,4	61889	84,7	133059	76,6	158270	71,6
1.2.1. Запасы (ЗЗ)	21423	68,3	48758	78,8	68726	51,7	77875	49,2
1.2.3. Дебиторская задолженность (Дб)	6936	22,1	10889	17,6	59359	44,6	48472	30,6
1.2.3. Денежные средства (Дс)	2914	9,3	2054	3,3	1004	0,8	1987	1,3
1.2.4 Прочие активы	100	0,3	187	0,3	3970	3,0	29935	18,9
Пассив								
1. ИСТОЧНИКИ ИМУЩЕСТВА, всего (В)	33230	100	73100	100	173678	100	220942	100
1.1. Собственный капитал (ИСС)	19965	60,1	28436	38,9	8988	5,2	14217	6,4
1.2. Заемный капитал (ДЗС+КСО)	13265	39,9	44664	61,1	164690	94,8	206725	93,6
1.2.1. Долгосрочные обязательства (ДЗС)	668	5	0	0	48022	29,2	48915	23,7
1.2.2. Краткосрочные кредиты и займы (ККЗ)	0	0	0	0	0	0	19337	9,4
1.2.3. Кредиторская задолженность (КрЗ)	12597	95	44664	100	116668	70,8	138473	67,0

Доля собственного капитала имеет нисходящую динамику, в 2017 году составляет всего 5,2% в пассиве баланса (доля заемного капитала – 94,8%), что свидетельствует о высоком риске банкротства, и невозможность расплатиться по своим обязательствам в дальнейшем. В 2018 году соотношение собственных и заемных средств меняется незначительно, доля собственного капитала – 6,4%, доля заемного – 93,6%.

Организация имеет пассивное сальдо задолженности (кредиторская задолженность (138473 тыс. руб.) превышает дебиторскую (48472 тыс.руб).

В 2017 году появились долгосрочные обязательства в размере 48 млн.руб, это связано с приобретением основных средств в кредит, в 2018 году произошло увеличение долгосрочных обязательств менее чем на 1 млн. руб. Краткосрочные обязательства за 2017-2018 годы увеличились на 113 млн. руб за счет задолженностью перед поставщиками и заказчиками за поставленные

материальные ценности, выполненные работы и оказанные услуги; перед работниками по оплате труда (начисленная, но не выплаченная заработная плата); перед сторонними организациями и физическими лицами по авансам, полученным в соответствии с договорами и контрактами.

Денежные средства составляют меньшую долю, как от оборотных активов, так и от всей суммы баланса организации. В организации незначительная сумма свободных денежных средств, что может отрицательно сказаться на платежеспособности, финансовой устойчивости организации.

Проведем горизонтальный анализ финансовых показателей в таблице 12.

Таблица 12 – Горизонтальный анализ финансовых показателей АО «Лесогорсклес»

Показатели	2015	2016	2017	2018	Темп изменения		
					2016 к 2015	2017 к 2016	2018 к 2017
Актив	тыс.руб				%		
1. ИМУЩЕСТВО, всего (В)	33230	73100	173677	220942	220	238	127
1.1. Имобилизованные активы (ВА)	1857	11211	40619	62672	604	362	154
1.2. Оборотные активы (ТА)	31373	61889	133059	158270	197	215	119
1.2.1. Запасы (ЗЗ)	21423	48758	68726	77875	228	141	113
1.2.3. Дебиторская задолженность (Дб)	6936	10889	59359	48472	157	545	82
1.2.3. Денежные средства (Дс)	2914	2054	1004	1987	70	49	198
1.2.4. Прочие активы	100	187	3970	29935	187	2123	754
Пассив							
1. ИСТОЧНИКИ ИМУЩЕСТВА, всего (В)	33230	73100	173677	220942	220	238	127
1.1. Собственный капитал (ИСС)	19965	28436	8988	14217	142	32	158
1.2. Заемный капитал (ДЗС+КСО)	13265	44664	164690	206725	337	369	126
1.2.1. Долгосрочные обязательства (ДЗС)	668	0	48022	48915	-	-	102
1.2.2. Краткосрочные кредиты и займы (ККЗ)	0	0	-	16709	-	-	-
1.2.3. Кредиторская задолженность (КрЗ)	12597	44664	116668	138473	355	261	119

Горизонтальный анализ финансовых показателей показал, что в 2018 году увеличились денежные средства организации и собственный капитал, снизилась дебиторская задолженность, что является положительным

результатом деятельности. При этом за последние 4 года увеличилась дебиторская задолженность в 11 раз, долгосрочные обязательства в 73 раза, заемный капитал – 15,6 раз.

В финансовом менеджменте выделяют 4 группы наиболее важных финансовых коэффициентов:

1. Коэффициенты ликвидности.
2. Коэффициенты деловой активности.
3. Коэффициенты платежеспособности или структуры капитала.
4. Коэффициенты рентабельности [65].

Рассмотри показатели каждой из групп по результатам финансовой деятельности АО «Лесогорсклес» за 2015-2018 гг..

1. Коэффициенты ликвидности позволяют определить способность организации погашать краткосрочные обязательства в течение отчетного периода. Рассмотрим коэффициенты ликвидности в таблице 13.

Таблица 13 - Коэффициенты ликвидности

Коэффициент	Формула	Рекомендуемое значение	2015	2016	2017	2018
Текущей (общей) ликвидности	$\frac{ТА}{КСО}$	≥ 2	2,49	1,39	1,14	1,00
Срочной ликвидности	$\frac{Дс + Дб}{КСО}$	0,7-0,8	0,79	0,29	0,55	0,51
Абсолютной ликвидности	$\frac{ДС}{КСО}$	$\geq 0,2$	0,23	0,05	0,01	0,01
Чистый оборотный капитал	ТА – КСО		18776	17225	16391	460

Коэффициент текущей ликвидности показывает, достаточно ли у организации средств для погашения краткосрочной задолженности. Снижение показателя свидетельствует об ухудшении финансового положения компании, появляется риск возникновения банкротства.

Коэффициент срочной ликвидности – частный показатель текущей ликвидности, раскрывающий отношение наиболее ликвидной части оборотных

активов к краткосрочным обязательствам. Снижение показателя свидетельствует о неплатежеспособности организации.

Значение коэффициента абсолютной ликвидности показывает долю кредиторской задолженности, которую можно погасить за счет имеющихся денежных средств. Текущее значение говорит о низкой платежеспособности организации. При этом за анализируемый период показатели ликвидности удовлетворяют рекомендуемым значениям только в 2015 году, далее идет снижение этих показателей.

Чистый оборотный капитал служит индикатором для инвесторов и кредиторов к вложению средств в организацию. Положительное значение показателя свидетельствует о том, что организация может погасить свои обязательства, и имеет финансовые ресурсы для расширения деятельности.

Рекомендуемое значение было соблюдено только в 2015 году.

2. Коэффициенты деловой активности позволяют определить, эффективность использования средств организации. К данной группе относятся показатели оборачиваемости. Рассмотрим коэффициенты деловой активности в таблице 14.

Таблица 14 - Коэффициенты деловой активности

Коэффициент	Формула	2015	2016	2017	2018
Оборачиваемости активов	$\frac{\text{выручка}}{\text{активы}}$	2,91	1,97	1,20	1,23
Оборачиваемости дебиторской задолженности	$\frac{\text{выручка}}{\text{ср. дебит задол}}$	13,93	16,16	5,94	5,03
Оборачиваемости кредиторской задолженности	$\frac{\text{с/с}}{\text{ср кредит задолж}}$	6,42	3,94	2,29	1,62
Оборачиваемости собственного капитала	$\frac{\text{выручка}}{\text{ск}}$	4,84	5,95	11,15	23,35

Оборачиваемость активов снижается, что свидетельствует о сокращении цикла производства и обращения, приносящего прибыль организации. Или сокращается прибыль, получаемая с актива организации.

Оборачиваемость дебиторской задолженности так же показывает тенденцию к снижению, что свидетельствует о замедлении превращения дебиторской задолженности в денежные средства.

Оборачиваемость кредиторской задолженности аналогично предыдущему показателю снижается, это означает, что у организации снижается возможность расплатиться по своим обязательствам. Снижение оборачиваемости кредиторской задолженности может означать как проблемы с оплатой счетов, так и более эффективную организацию взаимоотношений с поставщиками, обеспечивающую более выгодный, отложенный график платежей и использующую кредиторскую задолженность как источник получения дешевых финансовых ресурсов.

Показатель оборачиваемости собственного капитала характеризует деловую активность организации. Коэффициент отражает, сколько оборотов требуется для выплаты счетов. Увеличение показателя говорит о росте реализованной продукции. Рост выручки от продаж происходит за счет прибыли, полученной за счет использования заемных средств. Но однозначно говорить о положительной тенденции нельзя, потому что существует проблема низкой доли собственного капитала.

3. Коэффициенты платежеспособности или структуры капитала.

Показатели платежеспособности отражают способность организации погашать долгосрочные обязательства, характеризуют степень защищенности кредиторов и инвесторов. Рассмотрим коэффициенты платежеспособности в таблице 15.

Таблица 15 - Коэффициенты платежеспособности

Коэффициент	Формула	Рекомендуемое значение	2015	2016	2017	2018
Собственности	$\frac{СК}{\text{валюта}}$	0,6	0,60	0,39	0,05	0,06
Финансовой зависимости	$\frac{ЗК}{СК}$	≤ 1	0,66	1,57	18,32	14,54
Защищенности кредиторов	$\frac{ЧП + \text{расходы по \%} + \text{налог на прибыль}}{\text{расходы по \%}}$		-	-	3,60	3,27

Коэффициент собственности отражает долю собственных средств в структуре капитала организации. Коэффициент отражает нестабильное финансовое положение организации, что может повлиять на снижение гарантий кредиторов.

Коэффициент финансовой зависимости отражает риск возникновения у организации дефицита денежных средств. Данные показатели отражают высокую зависимость от заемных источников финансирования, возникают затруднения в получении новых кредитов.

Коэффициент защищенности кредиторов отражает риск не выплаты процентов по уплате кредитов. По данному показателю судят, сколько раз в течении отчетного периода организация заработала средства для выплаты процентов по займам. Снижение показателя свидетельствует о том, что повышается риск не выплаты процентов из-за сокращения оборотов.

По данной группе коэффициентов можно сделать вывод, что деятельность организации удовлетворяла рекомендуемым значениям коэффициентов платежеспособности только в 2015 году, далее платежеспособность снижается.

4. Коэффициенты рентабельности.

Коэффициенты рентабельности показывают прибыльность деятельности организации. Рассмотрим коэффициенты рентабельности в таблицах 16-18.

Таблица 16 - Показатели рентабельности деятельности организации

Данные в %

Показатели	2015	2016	2017	2018
Рентабельность продаж (ROS)	6,39	11,30	1,08	6,24
Рентабельность организации	6,12	10,93	3,68	3,23
Чистая рентабельность	4,88	8,54	3,11	2,90
Рентабельность продукции	7,63	14,41	1,22	7,60

По результатам финансовой деятельности АО «Лесогорсклес» наиболее эффективная деятельность была осуществлена в 2016 году, прибыль от затраченных ресурсов выше, чем в других годах анализируемого периода.

Наименьшие показатели рентабельности наблюдаются в 2017 году, при этом наблюдается динамика увеличения показателей, но не достигается уровня 2016 года.

Данные показатели необходимо сравнить со средними значениями по отрасли. Рентабельность проданных товаров, продукции, работ, услуг является индикатором способности контролировать издержки. По данным Росстата за 2017 год для вида деятельности «Лесозаготовки» средняя рентабельность продаж составляет 5,4%, при этом показатели АО «Лесогорсклес» ниже в 5 раз.

Коэффициент рентабельности продукции характеризует окупаемость затрачиваемых на производство средств, показывает прибыль, получаемую с каждого вложенного в производство и реализацию рубля. Резкое снижение показателя в 2017 году связано с тем, что себестоимость продаж увеличилась на 63%, при этом прибыль увеличилась всего на 44%. Возможно, это связано с вынужденным снижением цен для стимулирования сбыта, увеличением административных затрат и расходов на сбыт на единицу продукции.

Таблица 17 - Показатели рентабельности капитала и активов

Данные в %

Показатели	2015	2016	2017	2018
Рентабельность собственного капитала (ROE)	23,60	43,24	72,28	55,18
Рентабельность перманентного капитала	22,83	50,12	21,74	21,53
Рентабельность активов (ROA)	18,59	22,26	1,29	7,65
Рентабельность оборотных активов	15,02	19,87	4,88	4,96
Рентабельность внеоборотных активов	253,69	109,68	15,99	12,52
Рентабельность чистых активов	29,61	66,41	24,34	23,45

Наиболее эффективным является 2016 год, показатели рентабельности выше сравниваемых показателей. Наблюдается снижение показателей рентабельности, которое служит индикатором уменьшения прибыли от статей затрат – данная проблема является актуальной для организаций лесопромышленной отрасли.

Таблица 18 - Показатели рентабельности использования отдельных ресурсов

Данные в %

Показатели	2016	2017	2018
Рентабельность трудовых ресурсов, руб./чел	113,65	54,63	67,32
Рентабельность товарных запасов, %	36,53	5,79	10,15
Рентабельность фонда заработной платы, коп/1 руб	0,34	0,15	0,15
Рентабельность основных фондов, %	188,18	25,07	15,19
Рентабельность площади лесосек, руб/га	19,07	2,64	19,81
Рентабельность вывезенной древесины, руб/м ³	0,33	0,04	0,27

Рентабельность трудовых ресурсов увеличилась за счет сокращения штата сотрудников в 2018 году.

Рентабельность товарных запасов увеличилась из-за высоких запасов, прирост в 2018 году составил 7 млн.рублей. Высокие запасы влекут за собой издержки на хранение и охрану.

Рентабельность площади и вывезенной древесины увеличилось из-за роста прибыли в больших темпах, чем росла себестоимость.

Далее проведем финансовый анализ рентабельности активов и собственного капитала с помощью развернутой формулы Дюпона.

$$ROA = \frac{\text{Прибыль от продаж}}{\text{Выручка от продаж}} * \frac{\text{Выручка от продаж}}{\text{Собственный капитал}} * \frac{\text{Собственный капитал}}{\text{Активы}} \quad (18)$$

$$ROA_{2018} = 0,06 * 19,06 * 0,06 * 100\% = 7,65 \%$$

$$ROA_{2017} = 0,01 * 23,20 * 0,05 * 100\% = 1,29 \%$$

$$ROA_{2016} = 0,11 * 1,09 * 0,39 * 100\% = 22,26\%$$

$$ROA_{2015} = 0,06 * 0,40 * 0,61 * 100\% = 18,59\%$$

Рентабельность активов низкая, наибольший показатель наблюдается в 2016 году, дальше происходит резкое снижение значение, по настоящее время

показатель не достиг значений 2016 года. Рентабельность активов снижается из-за увеличения оборачиваемости собственного капитала и увеличения коэффициента автономии, т.к. в собственном капитале произошло увеличение нераспределенной прибыли в размере 5 млн. руб., которая накапливается для развития производства.

$$ROE = \frac{\text{Чистая прибыль}}{\text{Выручка}} * \frac{\text{Выручка}}{\text{Активы}} * \frac{\text{Активы}}{\text{Собственный капитал}} \quad (19)$$

$$ROE_{2018} = 0,03 * 1,23 * 15,54 * 100\% = 55,18 \%$$

$$ROE_{2017} = 0,03 * 1,20 * 19,32 * 100\% = 72,28 \%$$

$$ROE_{2016} = 0,08 * 1,97 * 2,57 * 100\% = 43,24 \%$$

$$ROE_{2015} = 0,05 * 2,91 * 1,66 * 100\% = 26,60 \%$$

Повысить скорость оборота активов возможно за счет:

- снижения материально-производственных запасов;
- ускорения темпов оплаты дебиторской задолженности;
- выявления и ликвидации неиспользуемых основных средств;
- использования высвободившихся денежных средств в результате данных действий для погашения обязательств, вложения их в более доходные виды деятельности.

Трехфакторная модель показывает обратную зависимость рентабельности собственного капитала и финансовой устойчивости компании. Финансовая устойчивость и платежеспособность организации возрастает при увеличении собственного капитала, который снижает показатель рентабельности.

Проведем факторный анализ методом цепных постановок для показателей деятельности организации.

Рассмотрим влияние факторов на изменение рентабельности продаж.

$$R_{\Pi}^B = \frac{\text{Пр}^B}{B_B} * 100\% = \frac{2248}{208595} * 100\% = 1,1\% \quad (20)$$

$$R_{\Pi}^{OT} = \frac{\text{Пр}^{OT}}{B_{OT}} * 100\% = \frac{16900}{270974} * 100\% = 6,2\% \quad (21)$$

$$\Delta R_{\Pi} = R_{\Pi}^{OT} - R_{\Pi}^B = 6,2 - 1,1 = 5,2\% \quad (22)$$

1. Влияние изменения выручки от продаж на рентабельность продаж:

$$\begin{aligned} \Delta R_{\Pi}^B &= \left(\frac{B_{OT} - C_B - \text{КР}_B - \text{УР}_B}{B_{OT}} - \frac{B_B - C_B - \text{КР}_B - \text{УР}_B}{B_{OT}} \right) * 100\% = \\ &= \frac{270974 - 184743 - 3568 - 18036}{270974} - \frac{208595 - 184743 - 3568 - 18036}{270974} * 100\% = 23\% \end{aligned} \quad (23)$$

2. Влияние изменения себестоимости от продаж на рентабельность продаж:

$$\begin{aligned} \Delta R_{\Pi}^C &= \left(\frac{B_{OT} - C_{OT} - \text{КР}_B - \text{УР}_B}{B_{OT}} - \frac{B_{OT} - C_B - \text{КР}_B - \text{УР}_B}{B_{OT}} \right) * 100\% = \\ &= \frac{270974 - 222404 - 3568 - 18036}{270974} - \frac{270974 - 184743 - 3568 - 18036}{270974} * 100\% = -14\% \end{aligned} \quad (24)$$

3. Влияние изменения коммерческих расходов на рентабельность продаж:

$$\begin{aligned} \Delta R_{\Pi}^{\text{КР}} &= \left(\frac{B_{OT} - C_{OT} - \text{КР}_{OT} - \text{УР}_B}{B_{OT}} - \frac{B_{OT} - C_{OT} - \text{КР}_B - \text{УР}_B}{B_{OT}} \right) * 100\% = \\ &= \frac{270974 - 222404 - 4895 - 18036}{270974} - \frac{270974 - 222404 - 3568 - 18036}{270974} * 100\% = -0,8\% \end{aligned} \quad (25)$$

4. Влияние изменения управленческих расходов на рентабельность продаж:

$$\Delta R_{\text{УР}}^{\Pi} = \left(\frac{B_{\text{ОТ}} - C_{\text{ОТ}} - KР_{\text{ОТ}} - УР_{\text{ОТ}}}{B_{\text{ОТ}}} - \frac{B_{\text{ОТ}} - C_{\text{ОТ}} - KР_{\text{ОТ}} - УР_{\text{Б}}}{B_{\text{ОТ}}} \right) * 100\% =$$

$$= \frac{270974 - 222404 - 4895 - 26775}{270974} - \frac{270974 - 222404 - 4895 - 18036}{270974} * 100\% = -3\% \quad (26)$$

Оценка совокупного влияния факторов:

$$\Delta R^{\Pi} = \pm \Delta R_{\text{В}} \pm \Delta R_{\text{С}} \pm \Delta R_{\text{КР}} \pm \Delta R_{\text{УР}} = 23 - 14 - 0,8 - 3 = 5,2\% \quad (27)$$

После проведения факторного анализа рентабельности продаж, возможно сделать следующие выводы:

1. За анализируемый период рентабельность продаж увеличилась на 5,2%.
2. В связи с увеличением выручки на 62379 тыс. рублей, рентабельность продаж увеличилась на 23%, то и повлияло на увеличение данного показателя.
3. В связи с увеличением себестоимости продукции на 37661 тыс.руб, рентабельность продаж снизилась на 14%. При этом, необходимо отметить, что темп роста себестоимости меньше темпа роста прибыли, что говорит о положительном результате деятельности.
4. В связи с увеличением коммерческих расходов на 1327 тыс.руб, рентабельность продаж снизилась на 0,5%.
5. В связи с увеличением управленческих расходов на 8739 тыс.руб. рентабельность продаж снизилась на 3%.

Далее рассмотрим факторный анализ для показателя деятельности организации – рентабельность продукции.

$$R_{\text{продукции}} = \frac{\text{Пр}}{\text{С}} = \frac{\text{РП}-\text{С}}{\text{С}} \quad (28)$$

$$R_{\Pi}^B = \frac{Pr^B}{C_B} * 100\% = \frac{2248}{184743} * 100\% = 1,2\% \quad (29)$$

$$R_{\Pi}^{OT} = \frac{Pr^{OT}}{C_{OT}} * 100\% = \frac{16900}{222404} * 100\% = 7,6\% \quad (30)$$

$$\Delta R_{\Pi} = R_{\Pi}^{OT} - R_{\Pi}^B = 7,6 - 1,2 = 6,4\% \quad (31)$$

Влияние изменения себестоимости продукции на динамику изменения рентабельности продукции описывается выражением:

$$\Delta R_C^{\Pi} = \frac{PP_{OT}}{C_{OT}} - \frac{PP_{OT}}{C_B} = \frac{16900}{222404} - \frac{16900}{184743} = -1,5\% \quad (32)$$

Влияние изменения объема реализации на динамику изменения рентабельности продукции описывается выражением:

$$\Delta R_{RP}^{\Pi} = \frac{PP_{OT}}{C_B} - \frac{PP_B}{C_B} = \frac{16900}{184743} - \frac{2248}{184743} = 7,9\% \quad (33)$$

Оценка совокупного влияния факторов:

$$\Delta R^{\Pi} = \pm \Delta R_C \pm \Delta R_{RP} = 7,9 - 1,5 = 6,4\% \quad (42)$$

После проведения факторного анализа рентабельности продукции, возможно сделать следующие выводы:

1. Изменение себестоимости на 37661 тыс. рублей снизило рентабельность продукции на 1,5%.

2. Увеличение объема реализации на 14652 тыс.руб. повысило рентабельность продукции на 7,9%

Общий вывод по анализированным группам коэффициентов финансового состояния АО «Лесогорсклес»: значения данных коэффициентов показывает,

что компания находится в неустойчивом финансовом положении, имеет среднюю платежеспособность, высокую долю заемного капитала.

Проведем анализ финансовых результатов в таблице 19.

Таблица 19 – Горизонтальный анализ финансовых результатов АО «Лесогорсклес»

Показатели	2015 год, тыс.руб	2016 год, тыс.руб	2017 год, тыс.руб	2018 год, тыс.руб	Темп изменения, %			
					2016 к 2015	2017 к 2016	2018 к 2017	2018 к 2015
Выручка	96611	144018	208595	270974	149,07	144,84	129,90	280,48
Себестоимость	80929	112896	184743	222404	139,50	163,64	120,39	274,81
Валовая прибыль (убыток)	15682	31122	23852	48570	198,46	76,64	203,63	309,72
Коммерческие расходы	1918	1898	3568	4895	98,96	187,99	137,19	255,21
Управленческие расходы	7586	12955	18036	26775	170,78	139,22	148,45	352,95
Прибыль от продаж	6178	19269	2248	16900	311,90	11,67	751,78	273,55
Прибыль до налогообложения	5911	15740	7676	8751	266,28	48,77	114,00	148,05
Чистая прибыль	4711	12296	6497	7845	261,01	52,84	120,75	166,53

По итогам 2018 года АО «Лесогорсклес» показал увеличение финансовых показателей деятельности. Темп роста прибыли по сравнению с темпом роста себестоимости сокращается, что говорит о негативных последствиях для прибыли организации.

Проведем анализ структуры себестоимости в таблице 20, данные из оборотно-сальдовой ведомости АО «Лесогорсклес» за 2017-2018 гг..

Таблица 20 – Затраты на производство

Статья затрат	2017	Уд. вес.,%	2018	Уд. вес.,%
1. Материальные затраты	102250	55,35	134043	60,27
1.1 Сырье и материалы	50645	27,41	56024	25,19
1.2 Комплектующие изделия	10691	5,79	23263	10,46
1.3 Топливо	40914	22,15	54756	24,62
2. Расходы на оплату труда	46974	25,43	55112	24,78
3. Отчисления на социальные нужды	14177	7,67	16636	7,48
4. Амортизация	2512	1,36	2938	1,32
5. Прочие затраты	18830	10,19	13676	6,15
ИТОГО	184743	100	222404	100

По итогам 2018 года АО «Лесогорсклес» показал увеличение финансовых показателей деятельности. Темп роста прибыли по сравнению с темпом роста себестоимости сокращается, что говорит о негативных последствиях для прибыли организации.

Рассмотрим структуру себестоимости за 2017 на рисунке 9, данные в %.

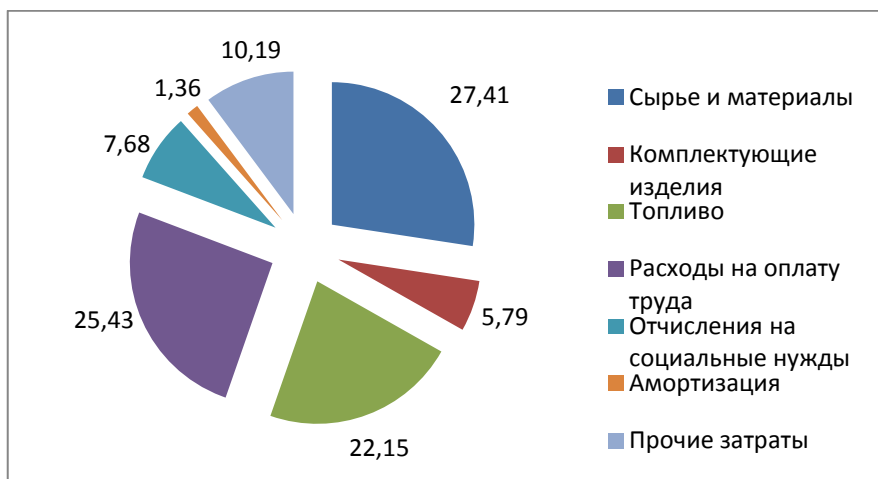


Рисунок 9 - Структура себестоимости за 2017 год

Далее сравним структуру себестоимости в 2017 году (рисунок 9) с показателями 2018 года на рисунке 10.

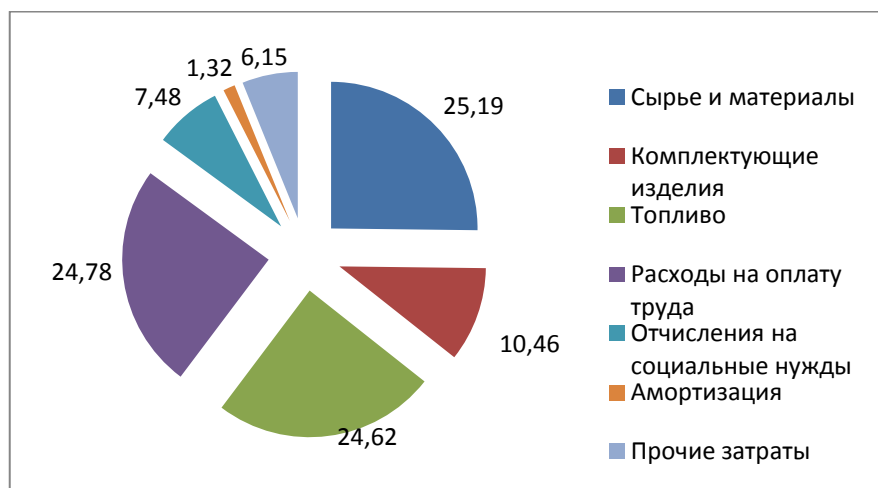


Рисунок 10 - Структура себестоимости за 2018 год

Наибольшую долю в структуре себестоимости производства занимают материальные затраты 55 - 60 %.

Расходы на топливо составляют 22 – 24 %.

Расходы на оплату труда примерно одинаковы 25 % и социальные отчисления (7,6-7,8%).

Таким образом, основную долю себестоимости занимают: сырье, топливо, оплата труда.

Основные проблемы, выявленные по результатам проведения финансового анализа АО «Лесогорсклес»:

1. Высокая доля заемного капитала (93,6%).
2. Высокая дебиторская задолженность (48 млн. руб.).
3. Высокая кредиторская задолженность (138 млн. руб.).
4. Показатели ликвидности ниже рекомендуемых значений.
5. Снижение оборачиваемости активов, собственного капитала.
6. Показатели платежеспособности ниже рекомендуемых значений.
7. Низкие показатели рентабельности.

В ходе проведенного анализа внутренней и внешней среды, финансового анализа компании, были выявлены сильные и слабые стороны. Сильные стороны: обновленные основные средства, поставщиком сырья является сама организация, цена на рынке лесной продукции конкурентоспособные, многолетний опыт работы. Слабыми сторонами являются: отсутствие отдела маркетинга, неширокий ряд пиломатериалов, низкий уровень переработки отходов, низкая рентабельность продукции и продаж.

3 Разработка мероприятий по повышению рентабельности лесопромышленной организации АО «Лесогорсклес»

При анализе лесопромышленной отрасли была выявлена основная проблема организаций, занимающихся деятельностью в данной отрасли – низкие показатели рентабельности по сравнению с другими отраслями.

Анализ финансово-хозяйственной деятельности АО «Лесогорсклес» показал, что у организации имеются аналогичные проблемы - показатели рентабельности ниже, чем в целом по отрасли. Для улучшения финансово-хозяйственной деятельности организации необходимо провести ряд мероприятий, которые способствуют снижению себестоимости, увеличению прибыли, и как следствие, росту рентабельности.

Выявлены причины низкой рентабельности, характерные для АО «Лесогорсклес»:

- высокие затраты на природные ресурсы (25 - 27 %);
- высокие транспортные расходы (35%);
- значительные отходы от производства – 40%;
- неглубокая переработка сырья.

3.1 Обоснование мероприятий по снижению текущих затрат.

Рассмотрим ряд мероприятий, которые позволят сократить затраты организации и увеличить показатели рентабельности капитала и активов:

1. Оптимизация активов.

1.1 Аутсорсинг транспортных услуг.

На данный момент в организации осуществляют вывозку леса 19 собственных машин марок Камаз и МАЗ, 5 из которых были купены в течение 2016-2018 годах. Предлагается продать 5 более изношенных машин, остаточной стоимостью 15 млн.рублей. и арендовать такое же количество машин.

Рассмотрим возможность данного мероприятия и его затраты.

По данным сайта Avito.ru за октябрь-январь в Чунском районе Иркутской области было выставлено 17 объявлений о предоставлении аренды машин и работы в данной области, стоимость услуги со стороны арендодателя «договорная».

Цена конкурентов, которые используют в своей деятельности практику аренды транспортных средств, варьируется от 5 руб. до 6 руб. за тонно-километр.

Данный факт свидетельствует о том, что существует возможность передачи части транспортных услуг на аутсорсинг.

Преимущества аутсорсинга для АО «Лесогорсклес»:

- снижение себестоимости за счет сокращения расходов на содержание машин, оплату и социальные отчисления водителей, транспортный налог; финансовая выгодность услуг;

- доступ к обновленным транспортным средствам, с большей производительностью;

- передача ответственности за выполнение конкретных функций.

Недостатки аутсорсинга для АО «Лесогорсклес»:

- сокращение или передача персонала другой организации;

- возможность потери контроля над собственными ресурсами;

- зависимость от поставщика, выполняющего функции.

Для того, чтобы минимизировать риски, связанные с данным мероприятием, организации предлагается предать на аутсорсинг лишь часть транспортных средств. Если произвести продажу 5 собственных транспортных средств и данное количество заменить арендованными, то зависимости от поставщиков будет минимальна, поскольку собственные активы составят 74%.

Далее сравним затраты для 5 машин, которые находятся в собственности, с 5 арендованными. Расчеты будут произведены по данным за 2018 год: количество вывезено древесины 63 т.м³, среднее количество, способное вывезти 1 машина – 30 м³, среднее расстояние до участка, выделенного для вырубki леса, в 2018 году составило 150 км, расчеты в среднем на 1 машину.

Рассмотрим расходы по статье «содержание машин и оборудования».

Расходы по содержанию транспортных средств для вывозки леса отображаются в оборотно - сальдовой ведомости организации на 23 счете «Вспомогательное производство», расходы в 2017 г. составили: 9 575 тыс. рублей (25% от статьи), в 2018 г. – 16 925 тыс. рублей (28% от статьи).

Рост данной статьи свидетельствует о том, что содержать собственных транспортных средства становится дороже из-за износа транспорта и повышения цен на запчасти.

$$\begin{aligned} \text{Расходы на содержание 5 собственных машин составили:} &= \frac{16\,925}{19} * 5 = \\ &= 4\,457 \text{ тыс. руб.} \end{aligned} \quad (33)$$

Рассмотрим расходы на топливо.

Стоимость топлива зимой 2017-2018 года составляла 55 рубля за литр, на один рейс расстоянием 150 км. необходимо 250 литров.

В 2018 году было вывезено 63 тонн м3 древесины, если среднее количество, которое способна вывезти 1 машина, составляет 30 м3, то на одной машине было сделано 110 рейсов.

$$\begin{aligned} \text{Расходы на топливо для 5 машин в 2018 году составили} &= 110 \text{ рейсов} * \\ &5 \text{ машин} * 250 \text{ литров} * 55 \text{ рубля} = 7\,566 \text{ тыс. руб.} \end{aligned} \quad (34)$$

Рассмотрим расходы на оплату труда.

За 1 рейс оплата труда одному рабочему составляет 6 тыс. рублей, следовательно, общие расходы за 2018 год на 5 водителей составили 3300 тыс.руб.

Расходы на социальные отчисления составляют 30,2%, следовательно, это 997 тыс. рублей в год.

По итогам расчетов расходы на содержание 5 машин в 2018 году составили:

- содержание машин и оборудования - 4 457 тыс.руб.;
- топливо - 7 566 тыс.руб.;
- расчеты с персоналом по оплате труда – 3 300 тыс.руб.;
- расходы на социальное страхование и обеспечение – 996 тыс.руб.

Итого расходы составили: 16 319 тыс. руб.

Проведем калькуляцию расходов передачи части функций по вывозке леса, используя услуги аутсорсинга.

Исходя из того, что конкуренты предлагают за данный вид услуг от 5 до 6 рублей за вывезенный тонно-километр, то расходы составили бы в 2018 году 14 850 тыс.руб.

$$\begin{aligned} \text{Расходы на утсорсинг} &= 5 \text{ машин} * 110 \text{ рейсов} * 30 \text{ м}^3 * 6 \text{ руб.} * \\ &* 150 \text{ км.} = 14 850 \text{ тыс. руб.} \end{aligned} \quad (35)$$

Экономия на данном мероприятии составит разницу между тем, что компания потратила на данный момент и тем, если бы использовала услуги аренды.

$$\begin{aligned} \text{Экономия от мероприятия по аутсорсингу транспортных средств} &= \\ 16 319 - 14 850 &= 1469 \text{ тыс. рублей.} \end{aligned} \quad (36)$$

Данное мероприятие выгодно, поэтому возможно продать собственные машины в количестве 5 штук, остаточной стоимостью 15 млн. рублей.

За счет вырученных средств имеется возможность погасить обязательства организации перед сторонними организациями.

Рассмотрим следующее мероприятие по оптимизации активов.

1.2 Продажа нефункционирующих активов.

Рентабельность активов так же возможно увеличить за счет продажи неиспользуемых объектов имущества, общей стоимостью 1,5 млн.руб. (запчасти, кабины, станки и т.). Так же появляется дополнительная возможность погашения обязательств организации.

Таким образом, в результате данного мероприятия произойдет:

- снижение себестоимости;
- снижение внеоборотных активов;
- снижение обязательств.

Оценка экономической эффективности предложенных мероприятий будет рассмотрена далее.

3.2 Обоснование проекта организации производства по выпуску продукции углубленной деревообработки

Существенной проблемой организации, влияющей на рентабельность, также является высокий объем отходов производства. Актуальность развития отрасли в последние годы связана с повышением спроса на товары из экологического материала, динамика спроса представлена на рисунке 3. Решение экологических задач организацией способствует экономичности и эффективности производства продукции из лесного сырья. Организация в год расходует денежные средства на утилизацию отходов в размере 1,5 млн. рублей.

Проект производства по выпуску продукции углубленной деревопереработки предполагает производство такой продукции как: топливные брикеты, пеллеты, опилкобетон.

Реализация проекта приведет к повышению рентабельности продукции и продаж за счет низкой себестоимости вторичного сырья, которое образуется от основной деятельности.

В пункте 2.1 была рассмотрена актуальность производства топливной продукции из вторичного лесного сырья. Непосредственным конкурентом в

данной продукции является организация ООО «Чуналес», осуществляющее свою деятельность в Чунском районе Иркутской области. Производство топливных гранул и брикетов началось с 2018 года.

Рассмотрим некоторых производителей топливных пеллет в Сибирском и Дальневосточных федеральных округах в таблице 21.

Таблица 21 - Производители топливных пеллет в Сибирском и Дальневосточных федеральных округах

Организация	Старт производства, год	Мощность, тыс. тонн в год
Иркутская область		
ООО «Сибирские топливные гранулы»	2016	80-120
ООО «Лесресурс»	2014	30
Красноярский край		
Новоенисейский лесопромышленный комбинат	2010	40
ООО «ДОК Енисей»	2009	120
ООО «Сиблес проект»	2016	Нет данных
Алтайский край		
ООО «Алтай-Форест»	2010	6
Бурятия		
ООО «Алекс»	2013	7,2

Реализация топливных гранул не только увеличит конкурентное преимущество организации за счет расширения рынков сбытов, но и снизит себестоимость продукции.

Рассмотрим инвестиционные затраты для реализации проекта.

Для производства продукции будет необходимо здание от 170 м², у АО «Лесогорсклес» имеет нефункционирующее помещение, в котором необходимо сделать ремонт: очистить помещение, провести ремонт электрической проводки, освещения и отопления, стоимость ремонта 200 тыс. руб.

Для производства топливных гранул и брикетов необходимо следующее оборудование:

1. Щепорез (машина для измельчения древесных отходов в щепу), основные характеристики представлены в таблице 22.

Таблица 22 - Основные характеристики щепореза

Модель	Производительность	Количество ножей	Рекомендуемое сечение сырья	Габаритные размеры (см)	Цена, тыс. руб.
SRUB-350M	13 м ³ в час	3	60х40 мм	780*860*580	149
SRUB-600	23 м ³ в час	6	150х80 мм	1560х1500х1450	230

Для данного проекта выберем модель SRUB-600, которая имеет высокую производительность и еще одним преимуществом является возможность перерабатывать достаточно крупное сырье.

2. Гранулятор – оборудование, с помощью которого возможно спрессовать измельченные материалы в гранулы. Получившиеся гранулы имеют размер от 10 мм до 30 мм в длину, и 6-10 мм по диаметру. Теплотворные возможности таких пеллет в пределах 5 кВт/ч, примерно сравнимы с углем.

Для реализации проекта был выбран гранулятор с производительность до 240 кг в час, стоимость 300 тыс. руб.

3. Аэродинамическая сушка – предназначена для сушки влажных древесных опилок и измельченной щепы. Влажность снижается с 50-60% до 12-14 %, применяется для производства топливных брикетов, древесного угля, активированного угля из дерева. Производительность 500 кг в час, стоимость комплекса – 415 тыс. руб.

4. Упаковочный станок. Минимальный вес фасовки 0,5 кг, максимальный 100 кг, производительность в час – 200 кг в час. Стоимость 100 тыс. руб.

5. Для производства брикетов необходимо приобрести еще одно оборудование – пресс. Технология производства представляет собой – измельчение щепы, досок в мелкую пыль и стружку, под давлением образуется брикет, которые необходимо высушить в сушильной камере (стоимость щепореза и сушильной камеры было рассчитано ранее).

Форма получаемого брикета: плотность 0,6-0,7 г/см³, форма – цилиндрическая, четырех-, шести-, восьмигранная. Стоимость данного оборудования 310 тыс. руб., производительность 500 кг в час.

Итого стоимость оборудования для брикетов и топливных гранул составляет 1 355 тыс. рублей.

Для производства опилкобетона необходимо дополнительное оборудование:

1. Бетономешалка, которая будет перемешивать содержимое раствора – опилки, цемент, песок, вода. Стоимость – 50 тыс. руб., производительность 100 л смеси за 5 минут.

2. Формы для заливания – 20 тыс. руб., в форму возможно залить 20 блоков размером 600x300x200 мм, время застывания блока 4 часа, для большей производительности приобретем 4 формы. Итого стоимость: 80 тыс. рублей.

Стоимость всего оборудования для производства блоков из опилкобетона составляет 100 тысяч рублей.

На реализацию производства по выпуску продукции углубленной деревопереработки создадим резервный фонд в сумме 200 тыс. рублей, следовательно, сумма инвестиционных затрат будет увеличена на сумму резерва. Общие инвестиционные затраты представлены в таблице 23.

Таблица 23 – Инвестиционные затраты

Данные в рублях

Инвестиционные затраты	Стоимость
Ремонт помещения	200 000
Щепорез	230 000
Гранулятор	300 000
Аэродинамическая сушка	415 000
Упаковочные станок	100 000
Пресс	310 000
Бетономешалка	50 000
Формы для бетона	80 000
Резерв	200 000
Итого:	1 885 000

Итого сумма инвестиционных затрат для реализации производства по выпуску продукции углубленной деревопереработки составит 1 885 тыс.рублей.

Далее рассчитаем себестоимость каждого вида продукции.

I. Топливные гранулы (1 тонна)

1. Сырье, материалы, полуфабрикаты и комплектующие.

Стоимость опилок не будет учитываться в данном виде производства, поскольку у организации они имеются в достаточном количестве, т.к. остаются от основного производства. Содержащиеся смолы и лингин в измельченной древесине являются склеивающим природным материалом. Этот клей под высоким давлением и температурой качественно склеивает частички сырья в гранулы, поэтому затраты на материалы равны нулю.

2. Основная и дополнительная заработная плата производственных рабочих.

Производство продукции осуществляется в 1 смену (8 часов), задействованы 2 работника. График работы – 5-ти дневная рабочая неделя, в месяц 20 рабочих смен, форма оплаты труда - сдельная заработная плата. За 1 тонну топливных гранул заработная плата 2 рабочих - 1000 рублей.

3. Отчисления во внебюджетные фонды.

Пенсионный фонд - 22%, социальное страхование – 2,9%, медицинское страхование – 5,1%, предотвращение травматизма - 0,2%. Итого процентная ставка: 30,2%. Сумма отчислений во внебюджетные фонды для 2 рабочих: 302 рубля.

4. Топливо и электроэнергия на технологические цели.

Топливо. Перевозка опилок и щепы будет осуществляться на КамАЗ-65115, грузоподъемность 16 тонн или 64 м³ (опилок), при плотности сырья 250 кг/м³. Одного рейса достаточно для производства 16 тонн топливных гранул, расстояние перевозки 1 км, расход на одну перевозку в среднем составит 5 литров, цена дизельного топлива 48 рублей в Иркутской области. Итого расходы на перевозку 4м³ (для 1 тонны гранул) составят 15 рублей.

Электроэнергия. Для производства 1 тонны топливных гранул потребуется 424,8 кВт электроэнергии, стоимость 1 кВт в Иркутской области составляет 1.078 рубль. Итого стоимость электроэнергии для 1 тонны топливных гранул составит 458 рублей.

5. Расходы на содержание машин и оборудования.

Планируемый объем производства топливных гранул в год 300 тонн, при расчете, что на данном оборудовании будет произведены топливные брикеты – 450 тонн в год, общее производство 750 тонн.

Рассмотрим амортизационные расходы оборудования для производства топливных гранул в таблице 24.

Таблица 24 – Амортизационные расходы для производства топливных гранул

Оборудование	СПИ	Стоимость, тыс. руб.	Амортизация в год, рублей	Амортизация при производстве 1 тонны, руб
Щепорез	15	230	15 333	20,44
Гранулятор	10	300	30 000	40
Аэродинамическая сушка	15	415	27 667	37
Упаковочный станок	15	100	6 667	9
Итого			79 667	98,34

Сумма амортизации оборудования для производства 1 тонны топливных гранул составляет 98,34 рубля.

II. Топливные брикеты (1 тонна)

1. Сырье, материалы, полуфабрикаты и комплектующие.

Стоимость опилок не будет учитываться в данном виде производства, поскольку у организации они имеются в достаточном количестве, т.к. остаются от основного производства. Содержащиеся смолы и лингин в измельченной древесине являются склеивающим природным материалом. Этот клей под высоким давлением и температурой качественно склеивает частички сырья в гранулы, поэтому затраты на материалы равны нулю.

2. Основная и дополнительная заработная плата производственных рабочих.

Производство продукции осуществляется в 1 смену (8 часов), задействованы 2 работника. График работы – 5-ти дневная рабочая неделя, в месяц 20 рабочих смен, форма оплаты труда - сдельная заработная плата. За 1 тонну топливных гранул заработная плата 2 рабочих - 1000 рублей.

3. Отчисления во внебюджетные фонды.

Пенсионный фонд - 22%, социальное страхование – 2,9%, медицинское страхование – 5,1%, предотвращение травматизма - 0,2%. Итого процентная ставка: 30,2%. Сумма отчислений во внебюджетные фонды для 2 рабочих: 302 рубля.

4. Топливо и электроэнергия на технологические цели.

Топливо. Перевозка опилок и щепы будет осуществляться на КамАЗ-65115, грузоподъемность 16 тонн или 64 м³, при плотности сырья 250 кг/м³. Одного рейса достаточно для производства 12,8 тонн топливных брикетов, расстояние перевозки 1 км, расход одну перевозку в среднем составит 5 литров, цена дизельного топлива 48 рублей в Иркутской области. Итого расходы на перевозку 5м³ (для 1 тонны брикетов) составят 18,75 рублей.

Электроэнергия. Для производства 1 тонны топливных гранул потребуется 474,8 кВт электроэнергии, стоимость 1 кВт в Иркутской области составляет 1.078 рубль. Итого стоимость электроэнергии для 1 тонны топливных гранул составит 511,83 рублей.

5. Расходы на содержание машин и оборудования.

Планируемый объем производства топливных брикетов в год 450 тонн, при расчете, что на данном оборудовании будет произведены топливные гранулы (кроме прессы) – 300 тонн в год, общее производство 750 тонн.

Рассмотрим амортизационные расходы оборудования для производства топливных брикетов таблице 25.

Таблица 25 – Амортизационные расходы для производства топливных брикетов

Оборудование	СПИ	Стоимость, тыс. руб.	Амортизация в год, рублей	Амортизация при производстве 1 тонны, руб
Щепорез	15	230	15 333	20,44
Гранулятор	10	300	30 000	40
Аэродинамическая сушка	15	415	27 667	37
Упаковочный станок	15	100	6 667	9
Пресс	15	310	20 667	46
Итого			79 667	144,34

Сумма амортизации оборудования для производства 1 тонны топливных гранул составляет 144,34 рубля.

III. Опилкобетон (1 м³)

1. Сырье, материалы, полуфабрикаты и комплектующие.

Для производства 1 м³ опилкобетона потребуется: 0,8 м³ опилок, 150 кг цемента (стоимость 50 кг = 300 рублей), 200 кг песка (стоимость 50 кг – 70 рублей), вода 50 литров.

Стоимость опилок не будет учитываться в данном виде производства, поскольку у организации они имеются в достаточном количестве, т.к. остаются от основного производства. Рассмотрим переменные затраты на производство опилкобетона в таблице 26.

Таблица 26 – Переменные затраты на производство опилкобетона

Наименование продукции	Затраты	Затраты на 1 м ³ продукции, рублей	Сумма затрат на одну 1 м ³ , рублей
Опилкобетон	Цемент	=3 *300 руб. = 900	1 180
	Песок	=4 *70 руб.= 280	

2. Основная и дополнительная заработная плата производственных рабочих.

Планируется в первые полгода производство продукции осуществлять в 1 смену (8 часов), далее – 2 смены. График работы – 5-ти дневная рабочая неделя, в месяц 20 рабочих смен. Планируется, что на производстве опилкобетона будут задействованы 2 человека, форма оплаты труда - сдельная заработная плата. За 1 м³ опилкобетона заработная плата 2 рабочих - 700 рублей.

3. Отчисления во внебюджетные фонды.

Пенсионный фонд - 22%, социальное страхование – 2,9%, медицинское страхование – 5,1%, предотвращение травматизма - 0,2%. Итого процентная ставка: 30,2%. Сумма отчислений во внебюджетные фонды для 2 рабочих: 211,4 рубля.

4. Топливо и электроэнергия на технологические цели.

Топливо. Перевозка опилок и щепы будет осуществляться на КамАЗ-65115, грузоподъемность 16 тонн или 80 м³, при плотности сырья 250 кг/м³. Одного рейса достаточно для производства 100 м³ опилкобетона, расстояние перевозки 1 км, расход одну перевозку в среднем составит 5 литров, цена дизельного топлива 48 рублей в Иркутской области. Итого расходы на перевозку сырья для производства 1 м³ опилкобетона составят 2,4 рубля.

Электроэнергия. Для производства 1 м³ опилкобетона потребуется 50 кВт электроэнергии для работы бетономешалки, стоимость 1 кВт в Иркутской области составляет 1.078 рубль. Итого стоимость электроэнергии для 1 тонны топливных гранул составит 54 рубля.

5. Расходы на содержание машин и оборудования.

Планируемый объем производства опилкобетона в год 300 м³.

Рассмотрим амортизационные расходы оборудования для производства опилкобетона таблице 27.

Таблица 27 – Амортизационные расходы для производства опилкобетона

Оборудование	СПИ	Стоимость, тыс. руб.	Амортизация в год, рублей	Амортизация при производстве 1 м ³ , руб
Бетономешалка	10	50 000	5 000	16,67
Формы для застывания	10	80 000	8 000	26,67
Итого			13000	43,34

Сумма амортизации оборудования для производства 1 м³ опилкобетона составляет 43,34 рубля.

6. Общецеховые расходы.

В данном цехе планируется производство трех видов продукции – топливные гранулы, брикеты и опилкобетон. Производство в год составляет, соответственно, 300 тонн, 250 тонн, 300 м³. Общецеховые расходы рассчитаны в среднем на одну произведенную номенклатуру товара. Расходы на амортизацию здания в год составляют 10 000 рублей, списание на себестоимость 1 единицы составляет 9,5 рублей. Расходы на отопление здания в

год составляют 50 000 рублей, списание на себестоимость 1 единицы составляет 47,6 рублей.

Итого общецеховые расходы 1 единицы продукции составляют 57,1 руб.

Рассчитаем внутрипроизводственную себестоимость производства продукции в таблице 28.

Таблица 28 - Внутрипроизводственная себестоимость продукции

Данные в рублях

№	Статья затрат	Топливные гранулы (1 тонна)	Топливные брикеты (1 тонна)	Опилкобетон (м ³)
1	Сырье, материалы, полуфабрикаты и комплектующие	-	-	1180
2	Основная и дополнительная з/п рабочих	1000	1000	700
3	Отчисления во внебюджетные фонды	302	302	211,4
4	Топливо и электроэнергия	473	530,58	56,4
5	Расходы на содержание машин и оборудования	98,34	114,34	43,34
6	Общецеховые расходы	57,1	57,1	57,1
	Внутрипроизводственная себестоимость	1930,44	2004,02	2228,24

7. Общепроизводственные расходы.

Расходы на охрану территории в месяц составляю 30 000 руб., при расчете, что на ней размещены 6 цехов, то списание на себестоимость 1 единицы составляет 57 рублей.

Рассчитаем производственную себестоимость производства продукции в таблице 29.

Таблица 29 – Производственная себестоимость производства продукции

Данные в рублях

Статья затрат	Топливные гранулы (1 тонна)	Топливные брикеты (1 тонна)	Опилкобетон (м ³)
Внутрипроизводственная себестоимость	1930,44	2004,02	2228,24
Общепроизводственные расходы	57	57	57
Производственная себестоимость	1987,44	2061,02	2285,24

8. Коммерческие расходы.

Расходы на продвижение и рекламные акции на каждый вид продукции будут составлять 10 000 рублей в месяц. Следовательно, расходы на 1 тонн топливных гранул составляют 400 рублей, брикетов – 266,67 рублей, опилкобетона – 400 рублей.

9. Управленческие расходы.

В управленческие расходы отнесена заработная плата дополнительного работника, отвечающего за реализацию данного направления. В его обязанности входит контроль производства, продвижение и сбыт продукции. Зарплата в месяц – 40 000 рублей.

Следовательно, списание на себестоимость 1 единицы продукции составляет 457 рублей.

Рассчитаем полную себестоимость производства продукции углубленной переработки в таблице 30.

Таблица 30 – Полная себестоимость производства продукции

Данные в рублях

Статья затрат	Топливные гранулы (1 т.)	Топливные брикеты (1 т.)	Опилкобетон (м ³)
Производственная себестоимость	1987,44	2061,02	2285,24
Коммерческие расходы	400	266,67	400
Управленческие расходы	457	457	457
Полная себестоимость	2844,44	2784,69	3142,24

Далее рассчитаем прибыль от продаж продукции.

Среднерыночная цена на продукцию в Сибирском федеральном округе по данным Avito.ru составляет:

- топливные гранулы (1 тонна): 4800-6400 руб.
- топливные брикеты (1 тонна): 5000-7000 руб.
- опилкобетон (м³): 3500-4500 руб.

Рассчитаем прибыль продукции:

Прибыль = цена – себестоимость (37)

Прибыль с 1 тонны гранул = $5600 - 2844,44 = 2755,56$ руб.

Прибыль с 1 тонны брикетов = $6000 - 2784,69 = 3215,31$ руб.

Прибыль с 1 м³ опилкобетона = $4000 - 3142,24 = 857,76$ руб.

Инвестиционный проект предполагает следующую рентабельность продаж:

- топливные гранулы (1 тонна) – 49%
- топливные брикеты (1 тонна) – 54%
- опилкобетон (м³) – 22%.

Исходя из динамики роста объемов рынка продукции топливных гранул и брикетов, представленной на рисунке 2, рост которых за 2006-2016 гг. составил 800%, делается предположение, что спрос и далее будет расти.

Объем производства рассчитан на загруженность оборудования на 80-90% в первый год. Далее, начиная со второго года, планируется производство продукции в 2 смены, так как уже будет налажен рынок сбыта.

Финансирование проекта будет осуществлено из нераспределенной прибыли организации.

Нераспределенная прибыль – часть чистой прибыли, которая не была распределена организацией в отчетном периоде. Для учета нераспределенной прибыли предназначен активно-пассивный счет 84. Средства нераспределенной прибыли можно направить в 3 вида фондов: фонд накопления, фонд социальной сферы и фонд потребления.

По данным бухгалтерского баланса на конец 2018 году у АО «Лесогорсклес» имеется нераспределенная прибыль в размере 13 645 тыс. рублей. Финансирование производства по выпуску продукции углубленной деревообработки возможно за счет фонда накопления, суммы

нераспределенной прибыли достаточно для финансирования инвестиционных затрат на реализацию проекта.

Оценка экономической эффективности реализации производства по выпуску продукции углубленной деревообработки будет рассмотрена далее.

3.3 Оценка экономической эффективности предложенных мероприятий

Оценка экономической эффективности предложенных ранее мероприятий будет произведена по трем группам показателей рентабельности, оцененным выше в ходе финансового анализа.

I. Показатели рентабельности капитала и активов, %

II. Показатели рентабельности деятельности организации, %

III. Показатели рентабельности использования отдельных ресурсов

Рассмотрим эффективность мероприятий по оптимизации активов за счет:

1. Аутсорсинга транспортных услуг.

2. Продажи нефункционирующих активов.

За счет передачи части транспортных услуг на аутсорсинг, возможно сократить себестоимость на 1 469 тыс. рублей.

При этом продажа данных активов на сумму 15 млн. рублей и продажа нефункционирующих активов на сумму 1,5 млн. руб. сократит активы организации на сумму 16,5 млн. рублей, вырученные средства от продажи необходимо направить на погашение обязательств.

Рассмотрим изменение рентабельности за счет оптимизации активов в таблице 31.

Таблица 31 – Изменение рентабельности за счет оптимизации активов

Данные в %

Показатели	До	После
Изменение показателей рентабельности капитала и активов		
Рентабельность перманентного капитала	21,53	28,73
Рентабельность активов (ROA)	7,65	7,92
Рентабельность внеоборотных активов	12,52	18,67
Изменение показателей деятельности организации		
Рентабельность продаж (ROS)	6,24	6,78
Рентабельность организации	3,23	3,32
Чистая рентабельность	2,90	3,0
Рентабельность продукции	7,60	8,31
Показатели рентабельности использования отдельных ресурсов		
Рентабельность трудовых ресурсов, руб./чел	35,65	36,42
Рентабельность площади лесосек, руб/га	19,81	21,53
Рентабельность вывезенной древесины, руб/м ³	0,27	0,28

В результате мероприятия по оптимизации активов и снижения себестоимости увеличиваются показатели прибыли, из-за этого происходит увеличение показателей рентабельности.

Рассмотрим эффективность организации производства по выпуску продукции углубленной деревообработки.

Инвестиционные затраты были рассчитаны ранее, составляют 1 885 тыс. рублей.

Выпуск в первый год производства составит:

- топливные гранулы – 600 тонн;
- топливные брикеты – 450 тонн;
- опилкобетон – 300 м³.

Рассчитана среднерыночная цена на продукцию в Сибирском федеральном округе по данным Avito.ru:

- топливные гранулы (1 тонна): 5600 руб.;
- топливные брикеты (1 тонна): 6000 руб.;
- опилкобетон (м³): 4000 руб..

На данный момент расходы организации на утилизацию отходов составляют 1,5 млн. рублей в год. Если данное сырье направлять на реализацию вторичной продукции, предложено в проекте, то сумму данных расходов можно сэкономить.

Для расчётов ставки дисконтирования использовался метод кумулятивных построений, при безрисковой ставке (банковский депозит) – 6%. Премия за риск оценивается по методике, используемой при размещении на конкурсной основе централизованных инвестиционных ресурсов бюджета развития РФ, оценивается 8-10%, для данного проекта премия за риск будет составлять 10%. Итого ставка дисконтирования составляет 16%.

Расчет экономической эффективности проекта произведен в таблице 32.

- выручка 13 млн за 1 год;
- затраты на производство и реализацию 4 млн.;
- прибыль от продаж 9 млн.руб..

Анализ экономической эффективности:

1. Чистая текущая стоимость проекта (Net present value – NPV) – это величина, полученная дисконтированием разницы между всеми годовыми оттоками и притоками реальных денег, накапливаемых в течение жизни проекта.

$$NPV = \sum_{t=0}^n \frac{CF_t}{(1+r)^t}, \quad (38)$$

где NPV – чистая текущая стоимость проекта, руб.

CF – денежный поток, руб.

r – стоимость капитала (ставка дисконтирования),%

t – длительность периода в годах

n – период расчета в годах

По данным расчета в таблице 32, NPV проекта через 3 года составляет 9,7 млн. рублей.

NPV проекта > 0 , следовательно, проект стоит реализовывать.

2. Срок окупаемости (PP) - период возврата капиталовложений, т.е. количество лет, в течение которых чистый доход возмещает инвестиционные затраты:

$$PP = \frac{I_0}{CF_{cr}} = \frac{1885}{9000} = 3 \text{ месяца}, \quad (39)$$

где I_0 – первоначальные инвестиции в проект;

CF_{cr} – среднегодовой доход от инвестиций;

n – длительность прогнозного периода;

3. Индекс доходности (рентабельности) (PI) – это отношение текущей стоимости будущих чистых денежных потоков по проекту к текущей оценке инвестиционных затрат, то есть показывает дисконтированную стоимость денежных поступлений на единицу вложений.

$$PI = \frac{\sum_{t=1}^n CF_t / (1+r)^t}{I_0} = \frac{9666}{1885} = 5,13 \text{ рублей} \quad (45)$$

Таким образом, в результате данного мероприятия произойдет увеличение прибыли от продаж, за счет низкой себестоимости продукции и сокращению расходов на утилизацию отходного сырья, которое будет использоваться для производства нового продукта. Рассмотрим результат данного мероприятия в таблице 32.

Таблица 32- Денежные потоки проекта производства продукции углубленной деревопереработки

	0	1	2	3	4	5	6	7	8	9	10	11	12	2 год	3 год
Операционная деятельность															
ПРИТОКИ															
<i>объем продаж(тонн) гранул</i>		50	50	50	50	50	50	50	50	50	50	50	50	1200	1200
<i>цена, рублей</i>		5600	5600	5600	5600	5600	5600	5600	5600	5600	5600	5600	5600	5600	5600
выручка от продаж гранул		280000	280000	280000	280000	280000	280000	280000	280000	280000	280000	280000	280000	6720000	6720000
<i>объем продаж(тонн) брикеты</i>		37,5	37,5	37,5	37,5	37,5	37,5	37,5	37,5	37,5	37,5	37,5	37,5	900,0	900,0
<i>цена, рублей</i>		6000	6000	6000	6000	6000	6000	6000	6000	6000	6000	6000	6000	6000	6000
выручка от продаж брикетов		225000	225000	225000	225000	225000	225000	225000	225000	225000	225000	225000	225000	5400000	5400000
<i>объем продаж(м3) опилкобетон</i>		25	25	25	25	25	25	25	25	25	25	25	25	600	600
<i>цена, рублей</i>		4000	4000	4000	4000	4000	4000	4000	4000	4000	4000	4000	4000	4000	4000
выручка от продаж опилкобетона		100000	100000	100000	100000	100000	100000	100000	100000	100000	100000	100000	100000	2400000	2400000
Итого выручка от продаж		605000	605000	605000	605000	605000	605000	605000	605000	605000	605000	605000	605000	14520000	14520000
ОТТОКИ															
текущие расходы:															
Сырье, материалы (для опилкобетона)		-29500	-29500	-29500	-29500	-29500	-29500	-29500	-29500	-29500	-29500	-29500	-29500	-708000	-708000
Фонд оплаты труда		-105000	-105000	-105000	-105000	-105000	-105000	-105000	-105000	-105000	-105000	-105000	-105000	-2520000	-2520000
Страховые взносы		-31710	-31710	-31710	-31710	-31710	-31710	-31710	-31710	-31710	-31710	-31710	-31710	-761040	-761040
Топливо и электроэнергия		-44957	-44957	-44957	-44957	-44957	-44957	-44957	-44957	-44957	-44957	-44957	-44957	-1078962	-1078962
Расходы на содержание машин и оборудования		-11413	-11413	-11413	-11413	-11413	-11413	-11413	-11413	-11413	-11413	-11413	-11413	-273918	-273918
Общехозяйские расходы		-6424	-6424	-6424	-6424	-6424	-6424	-6424	-6424	-6424	-6424	-6424	-6424	-154170	-154170
Общепроизводственные расходы		-6413	-6413	-6413	-6413	-6413	-6413	-6413	-6413	-6413	-6413	-6413	-6413	-153900	-153900
Коммерческие расходы		-30000	-30000	-30000	-30000	-30000	-30000	-30000	-30000	-30000	-30000	-30000	-30000	-360000	-360000
Управленческие расходы		-40000	-40000	-40000	-40000	-40000	-40000	-40000	-40000	-40000	-40000	-40000	-40000	-480000	-480000
Сумма затрат		-305416	-305416	-305416	-305416	-305416	-305416	-305416	-305416	-305416	-305416	-305416	-305416	-6489990	-6489990
Налог на прибыль				-179750			-179750			-179750			-179750	-1606002	-1606002
САЛЬДО ОД		299584	299584	119834	299584	299584	119834	299584	299584	119834	299584	299584	119834	6424008	6424008
Инвестиционная деятельность															
ПРИТОКИ															
ОТТОКИ															
инвестиции		-1885000													
сальдо ИД		-1885000	0	0	0	0	0	0	0	0	0	0	0	0	0
ЧДП ОД+ИД		-1885000	299584	299584	119834	299584	299584	119834	299584	299584	119834	299584	119834	6424008	6424008
ЧДП накопл		-1885000	-1585416	-1285833	-1165999	-866415	-566832	-446998	-147414	152170	272003	571587	871171	991004	13839020
Коэф дисконтир		1,0000	1,0124	1,0250	1,0378	1,0507	1,0638	1,0770	1,0904	1,1040	1,1177	1,1317	1,1457	1,1600	1,3456
ЧДП дисконтир		-1885000	295901	292264	115469	285123	281618	111263	274737	271360	107210	264730	261476	103305	4774084
ЧДП накопл дисконт		-1885000	-1589099	-1296835	-1181366	-896243	-614625	-503362	-228625	42735	149945	414675	676151	779456	5553540

Далее рассмотрим эффективность мероприятия по выпуску углубленной деревопереработки в таблице 33.

Таблица 33 – Изменение показателей рентабельности за счет производства продукции углубленной деревообработки

Данные в %

Показатели	До	После
Изменение показателей рентабельности капитала и активов		
Рентабельность перманентного капитала	21,53	44,53
Рентабельность собственного капитала	55,18	69,69
Рентабельность активов (ROA)	7,65	15,72
Изменение показателей рентабельности деятельности организации		
Рентабельность продаж (ROS)	6,24	9,65
Рентабельность организации	3,23	6,35
Чистая рентабельность	2,90	5,71
Рентабельность продукции	7,60	12,18
Показатели рентабельности использования отдельных ресурсов		
Рентабельность трудовых ресурсов, руб./чел	35,65	38,86
Рентабельность площади лесосек, руб/га	19,81	32,12
Рентабельность вывезенной древесины, руб/м ³	0,27	0,42

Таким образом, в результате реализации проекта по переработке вторичного лесного сырья произойдет увеличение прибыли от продаж, за счет низкой себестоимости продукции и сокращению расходов на утилизацию отходного сырья, которое будет использоваться для производства нового продукта. Рассмотрим совокупный результат изменения показателей рентабельности за счет оптимизации активов и производства продукции углубленной деревообработки в таблице 34.

С помощью данных мероприятий увеличились показатели рентабельности по сравнению с 2018 годом. При анализе рентабельности за 2015-2018 годы, наилучшие финансовые результаты были в 2016 году, по результатам мероприятий показатели рентабельности приблизились к уровню 2016 года.

Таблица 34 – Изменение показателей рентабельности за счет оптимизации активов и производства продукции углубленной деревообработки

Данные в %

Показатели	До	После
Изменение показателей рентабельности капитала и активов		
Рентабельность перманентного капитала	21,53	60,18
Рентабельность активов (ROA)	7,65	17,02
Рентабельность собственного капитала	55,18	201,77
Изменение показателей рентабельности деятельности организации		
Рентабельность продаж (ROS)	6,24	10,17
Рентабельность организации	3,23	6,87
Чистая рентабельность	2,90	6,19
Рентабельность продукции	7,60	12,93
Показатели рентабельности использования отдельных ресурсов		
Рентабельность трудовых ресурсов, руб./чел	35,65	42,06
Рентабельность площади лесосек, руб/га	19,81	33,86
Рентабельность вывезенной древесины, руб/м ³	0,27	0,44

Реализация предложенных мероприятий существенно увеличит прибыль компании и повысит показатели рентабельности. Рациональное использование сырья позволит сократить затраты организации, в том числе минимизировать расходы на сырье и утилизацию отходов.

Выполнив рекомендации и устранив последствия влияния данных проблем, организация АО «Лесогорсклес» сможет выйти на другой уровень и стать более конкурентоспособной организацией.

ЗАКЛЮЧЕНИЕ

На основе финансовых результатов деятельности АО «Лесогорсклес» был проведен анализ рентабельности организации. По анализу данных отчета о финансовых результатах, бухгалтерского баланса можно сделать вывод о том, наиболее прибыльным был 2016 год, т.к. показатели рентабельности выше. Далее произошло снижение показателей рентабельности, они стали ниже среднеотраслевых.

Положительным результатом деятельности по итогам 2018 года является: рост прибыли в больших темпах, чем рост себестоимости, увеличение чистой прибыли на 21%.

Отрицательным моментом в деятельности организации является: низкая доля собственного капитала, снижение оборачиваемости активов.

Анализ рентабельности был проведен по трем группам показателей: анализ деятельности организации, капитала и активов, отдельных видов ресурсов. Показатели рентабельности ниже отраслевых, с 2016 года намечена тенденция снижения.

Далее была произведена разработка мероприятий по увеличению роста прибыли, снижению себестоимости. Основные мероприятия:

1. Оптимизация активов за счет передачи части транспортных услуг на аутсорсинг и продажа нефункционирующих активов.

Основной результат данного мероприятия наблюдается для такой группы показателей как рентабельность капитала и активов. Но так же за счет передачи части транспортных услуг возможна экономия издержек, что положительно скажется на снижении себестоимости и увеличении показателей прибыли, которые косвенно повлияют и на другие группы показателей.

2. Организация производства по выпуску продукции углубленной деревообработки. Проект предполагает производство продукции из вторичного лесного сырья – топливные гранулы, пеллеты, опилкобетон.

Чистый приведенный доход через 3 года - 9,7 млн. рублей, срок окупаемости – 3 месяца, индекс доходности – 5,13 рублей.

Данное мероприятие в первую очередь снижает себестоимость производства из-за переработки вторичного лесного сырья, основным эффектом наблюдается на такой группе показателей, как результаты деятельности организации. Эффективность данного мероприятия больше по сравнению с оптимизацией активов, поскольку имеется возможность сокращать себестоимость за счет переработки вторичного сырья.

3. Совокупный результат выше перечисленных мероприятий. Данные мероприятия способствовали увеличению показателей рентабельности капитала и активов более чем в 2 раза, показателей рентабельности деятельности и использовании отдельных видов ресурсов в 1,5 раза. Показатели рентабельности после реализации данных мероприятий увеличатся по сравнению с показателями 2018 года и приблизятся к наиболее высоким показателям за анализируемый период, т.е. к показателям 2016 года.

Реализация предложенных мероприятий существенно увеличит прибыль компании и повысит показатели рентабельности. Рациональное использование сырья позволит сократить затраты организации, в том числе минимизировать расходы на сырье и утилизацию отходов.

В бакалаврской работе проведен анализ рентабельности деятельности организации лесопромышленной отрасли АО «Лесогорсклес» и предложены мероприятия по повышению эффективности деятельности данной организации. Рекомендации, направленные на рост выручки и получение прибыли, которые обеспечат организации сокращение издержек, позволят рационально использовать ресурсы и расширить ассортимент, что приведет к улучшению положения компании на рынке и повышению конкурентоспособности.

СПИСОК ИСПОЛЬЗОВАННЫХ ИСТОЧНИКОВ

1. Лепинг А. А. Русско-немецкий словарь / А. А. Лепинг — М.: Государственное издательство иностранных и национальных словарей, 1954. — 568 с.
2. Райзберг Б. А. Современный экономический словарь / Б. А. Райзберг — М.: Популярная литература, 2014, — 330 с.
3. Стоянова Е. С. Финансовый менеджмент. Российская практика / Е. С. Стоянова. 6-е изд., перераб. и доп. — М.: Перспектива, 2015. — 656 с.
4. Любушин Н. П. Анализ финансово-экономической деятельности предприятия: учебное пособие вузов / Н. П. Любушин, В. Б. Лещева, В. Г. Дьякова. — М.: ЮНИТИ-ДАНА, 2014 г. — 471 с.
5. Эпштейн Д. Рентабельность сельскохозяйственных предприятий России // АПК: Экономика и управление. — 2014. — № 8. — С. 35–38.
6. Экономика фирмы: учебник / Й. Ворст, П. Ревентлоу. - Москва: Высшая школа, 2013. - 271 с.
7. Демчук, О.В. Прибыль и рентабельность предприятия: сущность, показатели и пути повышения [Электронный ресурс] / О.В. Демчук, С.Г. Арефьева // Журнал : Экономика и экономические науки. – 2017. – Режим доступа: <https://cyberleninka.ru>
8. Экономический анализ. Савицкая Г.В. 11-е изд., испр. и доп. - М.: Новое знание, 2015. — 651 с.
9. Основы финансового менеджмента / И. А. Бланк. - 2-е изд., перераб. и доп. - Киев : Ника-Центр, 2014 - . Том 1 / И. А. Бланк. - 2014. - 621 с.
10. Бабо, А. Прибыль: пер. с фр. / общ. ред. И коммент. В. И. Кузнецова. — М. : Издат. группа «Процесс», 2013. — 175 с.
11. Макконнелл, Р. К. Экономикс: Принципы, проблемы и политика. В 2 т. Т. 2: пер. с англ. 11-го изд. / Р. К. Макконнелл, С. Л. Брю. —М.: Республика, 2012. — 400 с.

12. Терещенко, Н. Н. Доходы и прибыль предприятия торговли: учеб. / Н. Н. Терещенко, Ю. Ю. Сулова. – Красноярск: КГТЭИ, 2014. – 270 с
13. Трофимова, Т. В. Организационно - экономическое обеспечение функционирования предприятий лесопромышленного комплекса в современных экономических условиях : автореф. дис. ...канд. эконом. наук : 08.00.05 / Трофимова Татьяна Витальевна. – Нижний Новгород, 2017. – 15 с.
14. Лысов, И.А. Понятие, сущность и значение финансовых результатов предприятия [Электронный ресурс] // Журнал : Вестник НГИЭИ. – Тольятти, 2015. - Режим доступа: <https://cyberleninka.ru>
15. Попович, Б. В. Повышение конкурентоспособности лесопромышленных предприятий на основе кооперации: на примере Хабаровского края : автореф. дис. ... канд. эконом. наук : 08.00.05/ Попович Богдан Владимирович. – Хабаровск, 2018. – 27 с.
16. Ащеулова, Е. В. Управление эффективностью функционирования лесопромышленных комплексов: автореф. дис. ... канд. эконом. наук : 08.00.05/ Ащеулова Елена Викторовна – Санкт-Петербург, 2017. – 36 с.
17. Кланицкая, А.Ю. Экономический механизм диагностики низкорентабельных и убыточных организации промышленности: автореф. дис. ... канд. эконом. наук : 08.00.05/ Кланицкая Анна Юрьевна– Архангельск, 2018. – 19 с.
18. Батраева Э.А. Экономика предприятия общественного питания : учебное пособие / Э.А. Батраева // Красноярск гос. торг.-эконом. ин-т. – Красноярск, 2018. – 592 с.
19. Гурова, Г.В. Состояние и проблемы лесного комплекса России [Электронный ресурс] / Г.В. Гурова // XVII Студенческая международная заочная научно-практическая конференция «Молодежный научный форум: общественные и экономические науки. - 2018. - Режим доступа: <https://nauchforum.ru>

20. Горфинкель В.Я. Экономика фирмы (организации, предприятия) : учебник / В. Я. Горфинкель, Т. Г. Попадюк, Б. Н. Чернышев. – Москва: ИНФРА-М, 2014. - 296 с.

21. Грибов В. Д. Экономика предприятия : учебник / В. Д. Грибов, В. П. Грузинов. - Москва:ИНФРА-М, – 2017. – 448 с

22. Экономический анализ : учеб. пособие для студ. вузов по напр. "Экономика" (степень - бакалавр) и спец. / профилю "Бух. учет, анализ и аудит" / Н. Б. Клишевич, Н. В. Непомнящая; Сиб. федерал. ун-т. – 2013

23. Позднякова, М.О., Мохирев А.П., Медведев С.О. Факторный анализ экономической эффективности предприятий лесопромышленного комплекса [Электронный ресурс] / М.О. Позднякова, А.П. Мохирев, С.О. Медведев // Научный журнал Фундаментальные исследования // - 2019. – № 5 – С. 94-98. – Режим доступа: <https://fundamental-research.ru>

24. Саргсян А.С. Анализ рентабельности и факторов ее изменения [Электронный ресурс] // Студенческий форум: электрон. научн. журн. - 2017. № 3(3). - Режим доступа: <https://nauchforum.ru>

25. Галета, И.В. Пути повышения рентабельности предприятия [Электронный журнал] / И.В. Галета, А.В. Щербак // Электронный научно-практический журнал «Современные научные исследования и инновации» . - Краснодар, 2016. – Режим доступа: <http://web.snauka.ru>

26. Климушев, Н.К. Методы и модели управления запасами лесоматериалов : монография // Н.К. Климушев. – Ухта, 2017. – 76с.

27. Новикова, М.А., Методы оценки и анализа рентабельности производства товара промышленного предприятия [Электронный ресурс] // Журнал транспортное дело России. – Томск, 2016. - Режим доступа: <https://cyberleninka.ru>

28. Краева Т.А. Аналитические показатели принятия управленческих финансовых решений // Проблемы экономики. – 2013. -№3(55). С. 28-38

29. Клишевич, Н. Б. Экономический анализ : учебное пособие. – М.: ИНФРАМ; Красноярск: Сиб. федер. ун-т, 2013. – 192 с.

30. Говорина, О.В. Анализ факторов, влияющих на развитие потенциала лесопромышленного комплекса Красноярского края [Электронный ресурс] / О.В. Говорина // Научный журнал : Экономика и предпринимательство. – Красноярск, 2017. – Режим доступа: <http://naukarus.com>

31. Минеев В.М., Пути повышения рентабельности предприятия [Электронный ресурс]: научная статья, Минеев В.М., к.э.н., Режим доступа: <https://www.iupr.ru>

32. Мингалева, Ж.А Кластерная форма как основа инновационного развития лесопромышленного комплекса Пермского края [Электронный ресурс] / Ж.А Мингалева // Научный журнал : Экономика и предпринимательство. – Пермь, 2018. – Режим доступа: <http://naukarus.com>

33. Сергеев, И.В. Экономика организации (предприятия): учебное пособие. - 3-е изд., перераб. и доп./И.В.Сергеев. - М.: Финансы и статистика, 2013. - 576 с.Скляренко, В.К. Экономика предприятия: Учебник./ В.К.Скляренко. - М: Инфра-М., 2013. - 528 с.

34. Раицкий, К.А. Экономика организации (предприятия): учебник - 4- е изд., перераб. и доп./ К.А.Раицкий. - М: Издательско-торговая корпорация "Дашков и Ко", 2011. - 1012 с

35. Голубева, А.А. Пути повышения рентабельности предприятия [Электронный ресурс] / А.А. Голубева // Материалы VII Международной студенческой электронной научной конференции «Студенческий научный форум». - 2015. - Режим доступа: <http://www.scienceforum.ru>

36. Скляренко, В.К. Экономика предприятия: учебник / В.К.Скляренко. - М: Инфра-М., 2014. - 528 с.

37. Локштанов, Б.М. Новые технологические процессы лесозаготовок и производства щепы из лесосечных отходов [Электронный ресурс] / Б.М. Локштанов, И.И.Тихонов, А.Л Полейчук // материалы науч.-практ. конф., 1-3 дек. 2015 г. – Вологда, 2015. – Режим доступа: <https://elibrary.ru>

38. Алашкевич, Ю.Д. Техническое перевооружение как основной фактор эффективного развития предприятий лесопромышленного комплекса :

монография // Ю.Д. Алашкевич, В.А.Лукин, А.И Чуваева. – Новосибирск, 2018. – 218 с.

39. Исаева, К.О. Оптимизация логистического процесса перевозки лесных грузов [Электронный ресурс] / К.О. Исаева, А.С. Исаев // материалы междунар. науч.-практ. конф., 2-3 дек. 2016 г. – Вологда, 2016. – Режим доступа: <https://elibrary.ru>

40. Степень, Р.А. Повышение рентабельности лесозаготовительных предприятий Сибири [Электронный ресурс] / Р.А. Степень, С.М. Репях, В.В. Шелепков // Журнал: Химия растительного мира. – Барнаул, 2017. - № 2 – с. 143-146. - Режим доступа: <http://research.sfu-kras.ru>

41. Селименков, Р.Ю Лесной комплекс: управление инновационным развитием [Электронный ресурс] // Журнал : проблемы территории. – 2019. Режим доступа: <https://cyberleninka.ru>

42. Печенин, В.В. Современное состояние лесопромышленного комплекса России и его дальнейшее развитие [Электронный ресурс] / В.В. Печенин // Научный журнал: Экономика и предпринимательство. – 2015. - Режим доступа: <http://naukarus.com>

43. Лесной комплекс Сибири [Электронный ресурс] // Электронный журнал. - Режим доступа: <https://lesks.ru>

44. Сабиров, Р.И. Проблемы повышения инвестиционной лесопромышленного комплекса региона привлекательности [Электронный ресурс] / Р.И. Сабиров // Научный журнал : Экономика и предпринимательство. – Иркутск, 2018. – Режим доступа: <http://naukarus.com>

45. Росстат. [Электронный ресурс]. - Режим доступа: <http://www.gks.ru>

46. Тенденции мирового рынка лесопродукции, как фактор инвестиционной привлекательности [Электронный ресурс]. - Режим доступа: <https://lesks.ru>

47. Коньшакова, С.А. Приоритетные инвестиционные проекты как механизм государственного стимулирования развития конкуренции в лесном секторе России

[Электронный ресурс] / С.А. Коньшакова // Научный журнал : Экономика и предпринимательство. – Пермь, 2016. – Режим доступа: <http://naukarus.com>

48. Леспромформ [Электронный ресурс] // Журнал профессионалов ЛПК. – Режим доступа: <https://lesprominform.ru>

49. Фисенко, С.Б. Тенденции и перспективы развития предприятий лесной промышленности в России [Электронный ресурс] / С.Б. Фисенко // Международная академия оценки и консалтинга. – 2017. - Режим доступа: <https://cyberleninka.ru>

50. Копейкин, А.М. О сбалансированности технологического потока на лесопильных предприятиях большой мощности [Электронный ресурс] / А.М. Копейкин, М.А. Корельская // Журнал : Лесной журнал. - 2016, Режим доступа: <https://cyberleninka.ru>

51. Федеральная налоговая служба. Среднеотраслевые показатели, характеризующие финансово-хозяйственную деятельность налогоплательщиков за 2017-2018 год. - Режим доступа: <https://www.nalog.ru>

52. Лес и кризис: перспективы лесопромышленного комплекса России в сложных экономических условиях [Электронный ресурс] // Журнал : Лесная промышленность. – Режим доступа: <http://wood-prom.ru/analitika/les>

53. Давыдова Г.В., Лесопромышленный комплекс региона: проблемы и пути их решения: сб. науч. тр. / науч. ред. Г.В. Давыдова - Иркутск: Изд-во БГУЭП, 2016. - 201 с.

54. Мескон, М.Х. Основы менеджмента / М.Х. Мескон, М. Альберт, Ф. Хедоури; [пер. с англ. О.И. Медведь]. - М.: Вильямс, 2013. - 672 с.

55. Меньшиков, Б.Е. Воробьева, Е.В. Технологический процесс нижнего лесопромышленного склада [Электронный ресурс]. – Екатеринбург, 2015 год. - Режим доступа: <http://elar.usfeu.ru>

56. Менеджмент: учебник / Т.В. Вырупаева, Л.С. Драганчук, О. Л. Егошина [и др.]. – Красноярск : Сиб. федер. ун-т, 2016. – 380 с.

57. Виханский, О.С. Менеджмент: учеб.для студ. вузов, обуч. по экон. спец. и по направлению 521600 Экономика / О.С.Виханский, А.И.Наумов. - 4-е изд., перераб. и доп. - М.: Экономистъ, 2015. - 669 с.-

58. Интернет-сайт компании «Илим» [Электронный ресурс] / - Режим доступа: <http://www.ilingroup.ru/o-gruppe-iling/>

59. Лесозаготовительная промышленность [Электронный ресурс] / - Режим доступа: <http://www.bibliotekar.ru>

60. Информационный портал Программы продвижения лесопромышленного комплекса России [Электронный ресурс] / - Режим доступа: <https://programlesprom.ru>

61. Лесные ресурсы Иркутской области [Электронный ресурс] // Интернет-журнал «Прибайкалье» / - Режим доступа: <http://www.pribaikal.ru/488.html>

62. Интернет-сайт КонтинентГрупп [Электронный ресурс] / - Режим доступа: <http://moscowsad.ru/top-10-proizvoditelej-sendvich-panelej-v-rossii.html>

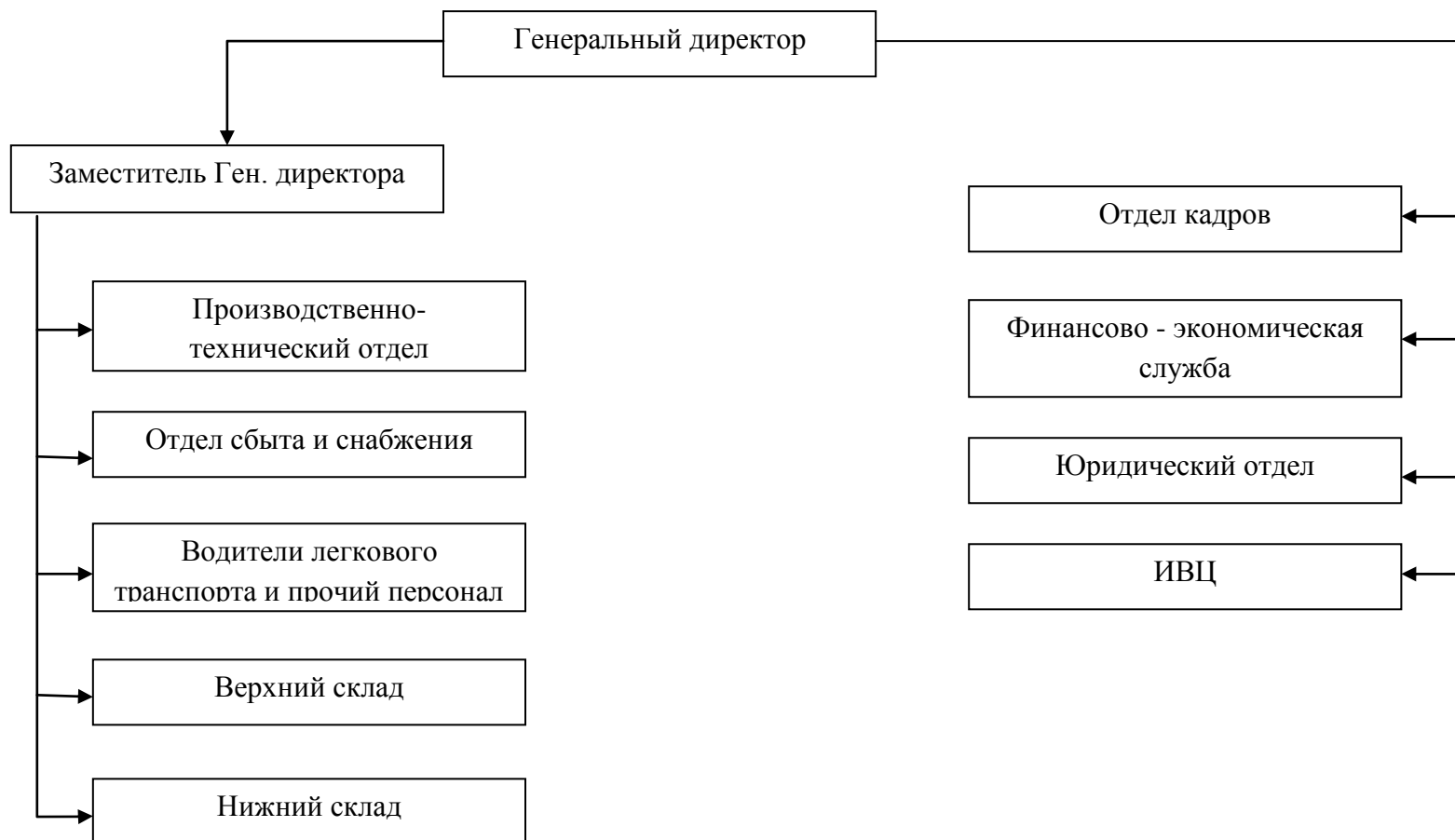
63. Лесной кодекс Российской Федерации [Электронный ресурс] : федер. Закон Российской Федерации от 04.12.2006 №200-ФЗ ред. 27.12.2018. // Справочная правовая система «КонсультантПлюс». – Режим доступа: <http://www.consultant.ru>.

64. Технический регламент « О безопасности лесозаготовок» [Электронный ресурс] : федер. Закон Российской Федерации от 28.12.2002 №184-ФЗ-184 // Справочная правовая система «КонсультантПлюс». – Режим доступа: <http://www.consultant.ru>.

65. Стоянова Е. С. Финансовый менеджмент. Российская практика / Е. С. Стоянова. 6-е изд., перераб. и доп. — М.: Перспектива, 2015. — 656 с.

ПРИЛОЖЕНИЕ А

Организационная структура АО «Лесогорсклес»



ПРИЛОЖЕНИЕ Б

Анализ производственных показателей ОА «Лесогорсклес» с 2015 по 2017 год

Показатели производства	Ед.измер	2015 год	2016 год	2017 год	2016/2015 (%)	2017/2016 (%)
1	2	3	4	5	6	7
Объём товарной продукции	т.руб	66060	87083	142576	131,8	163,7
Трелёвка-всего	т.м3	34,1	63,6	51,8	186,5	81,4
в т.ч. ЛЗУ	т.м3	33,7	63,6	51,8	188,7	81,4
Вывозка	т.м3	36,2	50	63,3	138,1	126,6
в т.ч. на нижний склад	т.м3	27,7	39,2	53,4	141,5	136,2
Разделка	т.м3	36,2	50	63,3	138,1	126,6
Деловая	т.м3	27,2	38,3	53	140,8	138,4
в т.ч. на нижний склад	т.м3	27,2	38,3	53	140,8	138,4
Пиловочник	т.м3	27,2	38,3	53	140,8	138,4
в т.ч. экспортный	т.м3	9,1	13,5	1,8	148,4	13,3
Дрова	т.м3	9	11,7	10,3	130,0	88,0
Пиломатериалы	т.м3	7,8	9,4	26,5	120,5	281,9
в т.ч. экспортный	т.м3	7,1	9,4	24,9	132,4	264,9
Средняя численность-всего	чел.	136	143	138	105,1	96,5
в т.ч. списочного состава	чел.	135	141	138	104,4	97,9
Производительность по ТП	т.руб	489,3	617,6	1033,22	126,2	167,3
Фонд заработной платы-всего	т.руб	24388,3	36138,8	43172,8	148,2	119,5
в т.ч. списочного состава	т.руб	23737,4	34059,5	43164	143,5	126,7
Среднемесячная з/плана списочного состава	руб.	14653	20130	26065	137,4	129,5
Отгружено ж/д вагонов-всего	шт.	210	297	293	141,4	98,7
в т.ч. пиловочник-всего	шт./т.м3	128/9,1	185/13,5	22/1,8	144,5/148,4	11,9/13,3
из них пиловочник на экспорт	шт./т.м3	128/9,1	185/13,5	22/1,8	144,5/148,4	11,9/13,3
Пиломатериалы-всего	шт./т.м3	82/7,1	112/9,6	271/24,9	136,6/135,2	242,0/259,4
из них на экспорт	шт./т.м3	82/7,1	112/9,6	271/24,9	136,6/135,2	242,0/259,4
Выручка от реализации ТП, работ и услуг	т.руб	96611	144018	208595	149,1	144,8
С/с ТП, работ и услуг	т.руб	90433	127749	206347	141,3	161,5
Балансовая прибыль(+), убыток(-)	т.руб	5911	15740	7256	266,3	46,1
Рентабельность ТП	%	6,7	12,7	1,08	189,6	8,5

ПРИЛОЖЕНИЕ В

Бухгалтерский баланс АО «Лесогорсклес» на 31 декабря 2017г.

Бухгалтерский баланс
на 31 декабря 2017 г.

Организация Акционерное общество "ЛЕСОГОРСКЛЕС"	Форма по ОКУД	0710001			
Идентификационный номер налогоплательщика	Дата (число, месяц, год)	31	12	2017	
Вид экономической деятельности	по ОКПО	05788277			
Организационно-правовая форма / форма собственности	ИНН	3844000813			
Непубличные акционерные общества / Частная собственность	по ОКВЭД				
Единица измерения: в тыс. рублей	по ОКФС / ОКФС	12267	16		
Местонахождение (адрес)	по ОКЕИ	384			
665514, Иркутская обл, Чунский рп, Советская ул, дом № 22, корпус 0, квартира 0					

Пояснения	Наименование показателя	Код	На 31 декабря 2017 г.	На 31 декабря 2016 г.	На 31 декабря 2015 г.
	АКТИВ				
	I. ВНЕОБОРОТНЫЕ АКТИВЫ				
	Нематериальные активы	1110	-	-	-
	Результаты исследований и разработок	1120	-	-	-
	Нематериальные поисковые активы	1130	-	-	-
	Материальные поисковые активы	1140	-	-	-
	Основные средства	1150	40 619	11 211	1 857
	Доходные вложения в материальные ценности	1160	-	-	-
	Финансовые вложения	1170	-	-	-
	Отложенные налоговые активы	1180	-	-	-
	Прочие внеоборотные активы	1190	-	-	-
	Итого по разделу I	1100	40 619	11 211	1 857
	II. ОБОРОТНЫЕ АКТИВЫ				
	Запасы	1210	65 788	46 413	20 908
	Налог на добавленную стоимость по приобретенным ценностям	1220	2 938	2 345	515
	Дебиторская задолженность	1230	59 359	10 889	6 936
	Финансовые вложения (за исключением денежных эквивалентов)	1240	736	-	-
	Денежные средства и денежные эквиваленты	1250	268	2 054	2 914
	Прочие оборотные активы	1260	3 970	187	100
	Итого по разделу II	1200	133 059	61 889	31 373
	БАЛАНС	1600	173 677	73 100	33 230

Окончание приложения В

Форма 0710001 с.2

Пояснения	Наименование показателя	Код	На 31 декабря 2017 г.	На 31 декабря 2016 г.	На 31 декабря 2015 г.
	ПАССИВ				
	III. КАПИТАЛ И РЕЗЕРВЫ				
	Уставный капитал (складочный капитал, уставный фонд, вклады товарищей)	1310	140	140	140
	Собственные акции, выкупленные у акционеров	1320	-	-	-
	Переоценка внеоборотных активов	1340	-	-	-
	Добавочный капитал (без переоценки)	1350	-	-	-
	Резервный капитал	1360	70	70	69
	Нераспределенная прибыль (непокрытый убыток)	1370	8 779	28 226	19 756
	Итого по разделу III	1300	8 988	28 436	19 965
	IV. ДОЛГОСРОЧНЫЕ ОБЯЗАТЕЛЬСТВА				
	Заемные средства	1410	22 371	-	-
	Отложенные налоговые обязательства	1420	-	-	668
	Оценочные обязательства	1430	-	-	-
	Прочие обязательства	1450	25 650	-	-
	Итого по разделу IV	1400	48 022	-	668
	V. КРАТКОСРОЧНЫЕ ОБЯЗАТЕЛЬСТВА				
	Заемные средства	1510	-	-	-
	Кредиторская задолженность	1520	116 668	44 664	12 597
	Доходы будущих периодов	1530	-	-	-
	Оценочные обязательства	1540	-	-	-
	Прочие обязательства	1550	-	-	-
	Итого по разделу V	1500	116 668	44 664	12 597
	БАЛАНС	1700	173 677	73 100	33 230

Руководитель 
(подпись)

2 февраля 2018 г.

**Канаев Эдуард
Александрович**
(расшифровка подписи)

ПРИЛОЖЕНИЕ Г

Бухгалтерский баланс АО «Лесогорсклес» на 31 декабря 2018г.

Бухгалтерский баланс
на 31 декабря 2018 г.

Организация <u>Акционерное общество "ЛЕСОГОРСКЛЕС"</u> Идентификационный номер налогоплательщика _____ Вид экономической деятельности <u>Лесозаготовки</u> Организационно-правовая форма / форма собственности <u>Непубличные акционерные общества</u> / Частная собственность Единица измерения: в тыс. рублей Местонахождение (адрес) <u>665514, Иркутская обл, Чунский рп, Советская ул, д. № 22, корп. 0, кв. 0</u>	Форма по ОКУД Дата (число, месяц, год) по ОКПО ИНН по ОКВЭД по ОКОПФ / ОКФС по ОКЕИ	<table border="1" style="width: 100%; border-collapse: collapse;"> <tr> <th colspan="3">Коды</th> </tr> <tr> <td colspan="3">0710001</td> </tr> <tr> <td>31</td> <td>12</td> <td>2018</td> </tr> <tr> <td colspan="3">05788277</td> </tr> <tr> <td colspan="3">3844000613</td> </tr> <tr> <td colspan="3">02.2</td> </tr> <tr> <td>12267</td> <td colspan="2">16</td> </tr> <tr> <td colspan="3">384</td> </tr> </table>	Коды			0710001			31	12	2018	05788277			3844000613			02.2			12267	16		384		
Коды																										
0710001																										
31	12	2018																								
05788277																										
3844000613																										
02.2																										
12267	16																									
384																										

Пояснения	Наименование показателя	Код	На 31 декабря 2018 г.	На 31 декабря 2017 г.	На 31 декабря 2016 г.
	АКТИВ				
	I. ВНЕОБОРОТНЫЕ АКТИВЫ				
	Нематериальные активы	1110	-	-	-
	Результаты исследований и разработок	1120	-	-	-
	Нематериальные поисковые активы	1130	-	-	-
	Материальные поисковые активы	1140	-	-	-
	Основные средства	1150	62 672	40 619	11 211
	Доходные вложения в материальные ценности	1160	-	-	-
	Финансовые вложения	1170	-	-	-
	Отложенные налоговые активы	1180	-	-	-
	Прочие внеоборотные активы	1190	-	-	-
	Итого по разделу I	1100	62 672	40 619	11 211
	II. ОБОРОТНЫЕ АКТИВЫ				
	Запасы	1210	72 962	65 788	46 413
	Налог на добавленную стоимость по приобретенным ценностям	1220	4 883	2 938	2 345
	Дебиторская задолженность	1230	48 472	58 359	10 889
	Финансовые вложения (за исключением денежных эквивалентов)	1240	1 788	736	-
	Денежные средства и денежные эквиваленты	1250	201	268	2 054
	Прочие оборотные активы	1260	29 935	3 970	187
	Итого по разделу II	1200	158 270	133 059	61 889
	БАЛАНС	1600	220 942	173 677	73 100

КОПИЯ ВЕРНА

Ген. директор
АО «Лесогорсклес» Г.В. Полухин

Главный бухгалтер Г.Д. Падалко

Окончание приложения Г

форма 0710001 с.2

Пояснения	Наименование показателя	Код	На 31 декабря 2018 г.	На 31 декабря 2017 г.	На 31 декабря 2016 г.
	ПАССИВ				
	III. КАПИТАЛ И РЕЗЕРВЫ				
	Уставный капитал (складочный капитал, уставный фонд, вклады товарищей)	1310	503	140	140
	Собственные акции, выкупленные у акционеров	1320	-	-	-
	Переоценка внеоборотных активов	1340	-	-	-
	Добавочный капитал (без переоценки)	1350	-	-	-
	Резервный капитал	1360	70	70	70
	Нераспределенная прибыль (непокрытый убыток)	1370	13 645	8 779	28 228
	Итого по разделу III	1300	14 217	8 989	28 436
	IV. ДОЛГОСРОЧНЫЕ ОБЯЗАТЕЛЬСТВА				
	Заемные средства	1410	25 223	22 371	-
	Отложенные налоговые обязательства	1420	-	-	-
	Оценочные обязательства	1430	-	-	-
	Прочие обязательства	1450	23 692	25 650	-
	Итого по разделу IV	1400	48 915	48 022	-
	V. КРАТКОСРОЧНЫЕ ОБЯЗАТЕЛЬСТВА				
	Заемные средства	1510	16 709	-	-
	Кредиторская задолженность	1520	138 473	116 668	44 664
	Доходы будущих периодов	1530	-	-	-
	Оценочные обязательства	1540	2 628	-	-
	Прочие обязательства	1550	-	-	-
	Итого по разделу V	1500	157 810	116 668	44 664
	БАЛАНС	1700	220 942	173 678	73 100

КОПИЯ ВЕРНА

Ген. директор
АО "Лесогорсклес" *Г. В. Полухин* Г. В. Полухин

Главный бухгалтер *Г. Д. Падалко* Г. Д. Падалко



Канав Александр Александрович
(расшифровка подписи)

15 марта 2019 г.

ПРИЛОЖЕНИЕ Д

Отчет о финансовых результатах АО «ЛЕСОГОРСКЛЕС» за январь-декабрь 2016 г

Отчет о финансовых результатах за Январь - Декабрь 2016 г.

	Форма по ОКУД	Коды		
	Дата (число, месяц, год)	0710002		
Организация <u>Акционерное общество "ЛЕСОГОРСКЛЕС"</u>	по ОКПО	31	12	2016
Идентификационный номер налогоплательщика	ИНН	05788277		
Вид экономической деятельности <u>Лесозаготовки</u>	по ОКВЭД	3844000813		
Организационно-правовая форма / форма собственности <u>Непубличные акционерные общества</u> / <u>Частная собственность</u>	по ОКПОФ / ОКФС	02.20		
Единица измерения: в тыс. рублей	по ОКЕИ	12267	16	
		384		

Пояснения	Наименование показателя	Код	За Январь - Декабрь 2016 г.	За Январь - Декабрь 2015 г.
	Выручка	2110	144 018	96 611
	Себестоимость продаж	2120	(112 896)	(80 929)
	Валовая прибыль (убыток)	2100	31 122	15 682
	Коммерческие расходы	2210	(1 898)	(1 918)
	Управленческие расходы	2220	(12 955)	(7 586)
	Прибыль (убыток) от продаж	2200	16 269	6 178
	Доходы от участия в других организациях	2310	-	-
	Проценты к получению	2320	-	254
	Проценты к уплате	2330	-	-
	Прочие доходы	2340	1 912	1 701
	в том числе:			
	курсовая разница		320	1 501
	Прочие расходы	2350	(2 441)	(2 222)
	в том числе:			
	курсовая разница		462	1 687
	Прибыль (убыток) до налогообложения	2300	15 740	5 911
	Текущий налог на прибыль	2410	(3 183)	(3 759)
	в т.ч. постоянные налоговые обязательства (активы)	2421	-	-
	Изменение отложенных налоговых обязательств	2430	(261)	2 559
	Изменение отложенных налоговых активов	2450	-	-
	Прочее	2460	-	-
	Чистая прибыль (убыток)	2400	12 296	4 711

ПРИЛОЖЕНИЕ Е

Отчет о финансовых результатах АО «Лесогорсклес» за январь-декабрь 2018 г

Отчет о финансовых результатах за Январь - Декабрь 2018 г.

Организация Акционерное общество "ЛЕСОГОРСКЛЕС"
 Идентификационный номер налогоплательщика _____
 Вид экономической деятельности Лесозаготовки
 Организационно-правовая форма / форма собственности
Непубличные акционерные общества / Частная собственность
 Единица измерения: в тыс. рублей

Форма по ОКУД _____
 Дата (число, месяц, год) _____
 по ОКПО _____
 ИНН _____
 по ОКВЭД _____
 по ОКОПФ / ОКФС _____
 по ОКЕИ _____

Коды		
0710002		
31	12	2018
05788277		
3844000813		
02.2		
12267	16	
384		

Пояснения	Наименование показателя	Код	За Январь - Декабрь 2018 г.	За Январь - Декабрь 2017 г.
	Выручка	2110	270 974	208 595
	Себестоимость продаж	2120	(222 404)	(184 743)
	Валовая прибыль (убыток)	2100	48 570	23 852
	Коммерческие расходы	2210	(4 895)	(3 568)
	Управленческие расходы	2220	(26 775)	(18 036)
	Прибыль (убыток) от продаж	2200	16 900	2 248
	Доходы от участия в других организациях	2310	-	50 000
	Проценты к получению	2320	64	-
	Проценты к уплате	2330	(3 849)	(2 949)
	Прочие доходы	2340	1 221	11 604
	Прочие расходы	2350	(5 585)	(53 227)
	Прибыль (убыток) до налогообложения	2300	8 751	7 676
	Текущий налог на прибыль	2410	(906)	(1 179)
	в т.ч. постоянные налоговые обязательства (активы)	2421	-	-
	Изменение отложенных налоговых обязательств	2430	-	-
	Изменение отложенных налоговых активов	2450	-	-
	Прочее	2460	-	-
	Чистая прибыль (убыток)	2400	7 845	6 497

КОПИЯ ВЕРНА
 Ген. директор
 АО "Лесогорсклес" *[Подпись]* Г.В.Полухин
 Главный бухгалтер *[Подпись]* Г.Д.Падалко

ПРИЛОЖЕНИЕ Ж

Показатели рентабельности по видам экономической деятельности за 2017

ГОД

	Вид экономической деятельности (согласно ОКВЭД-2)	2017 год	
		Рентабельность проданных товаров, продукции (работ, услуг), %*	Рентабельность активов, %**
	Всего	7,5	5,3
1	водоснабжение; водоотведение, организация сбора и утилизации отходов, деятельность по ликвидации загрязнений	3,6	1,3
2	добыча металлических руд	50,3	15,6
3	рыболовство и рыбоводство	49,9	22,7
4	добыча прочих полезных ископаемых	42,8	8,2
5	добыча угля	30,6	16,5
6	производство лекарственных средств и материалов, применяемых в медицинских целях	28,9	10,5
7	добыча полезных ископаемых	25,9	11,0
8	добыча сырой нефти и природного газа	25,2	11,1
9	производство табачных изделий	24,6	10,3
10	производство металлургическое	20,7	12,5
11	производство бумаги и бумажных изделий	20,5	13,2
12	производство химических веществ и химических продуктов	19,8	8,6
13	сельское, лесное хозяйство, охота, рыболовство и рыбоводство	17,3	6,4
14	производство компьютеров, электронных и оптических изделий	16,3	7,1
15	научные исследования и разработки	15,9	3,9
16	деятельность по операциям с недвижимым имуществом	15,5	2,2
17	деятельность железнодорожного транспорта: грузовые перевозки	15,2	15,8
18	растениеводство и животноводство, охота и предоставление соответствующих услуг в этих областях	14,5	5,0
19	деятельность в области информации и связи	14,2	9,1
20	деятельность трубопроводного транспорта	13,5	5,5
21	производство одежды	13,3	12,7
22	производство прочих транспортных средств и оборудования	12,9	1,9
23	производство напитков	12,4	5,9
24	производство, передача и распределение электроэнергии	11,7	4,8
25	обрабатывающие производства	11,5	5,5
26	производство кожи и изделий из кожи	10,9	4,7
27	производство готовых металлических изделий, кроме машин и оборудования	10,7	4,2
28	деятельность в области здравоохранения и социальных услуг	10,4	6,3
29	производство прочей неметаллической минеральной продукции	10,0	3,0

Окончание приложения Ж

30	транспортировка и хранение	9,7	4,7
31	производство резиновых и пластмассовых изделий	9,1	7,0
32	деятельность полиграфическая и копирование носителей информации	8,7	6,5
33	производство текстильных изделий	8,7	4,0
34	обработка древесины и производство изделий из дерева и пробки, кроме мебели, производство изделий из соломки и материалов для плетения	8,4	2,1
35	производство пищевых продуктов	8,4	7,0
36	деятельность железнодорожного транспорта: междугородные и международные пассажирские перевозки	8,3	1,1
37	обеспечение электрической энергией, газом и паром; кондиционирование воздуха	8,3	4,1
38	производство кокса и нефтепродуктов	8,3	3,9
39	производство электрического оборудования,	8,3	6,9
40	производство машин и оборудования, не включенных в другие группировки	7,8	отр.
41	строительство	7,2	1,8
42	деятельность гостиниц и предприятий общественного питания	7,0	3,3
43	производство прочих готовых изделий	6,4	отр.
44	торговля оптовая, кроме оптовой торговли автотранспортными средствами и мотоциклами	6,1	4,4
45	деятельность почтовой связи и курьерская деятельность	5,4	1,1
46	лесоводство и лесозаготовки	5,4	отр.
47	образование	5,0	3,0
48	торговля оптовая и розничная; ремонт автотранспортных средств и мотоциклов	4,6	4,8
49	деятельность автомобильного грузового транспорта и услуги по перевозкам	4,0	4,4
50	деятельность водного транспорта	3,5	3,3
51	производство автотранспортных средств, прицепов и полуприцепов	3,2	отр.
52	производство и распределение газообразного топлива	2,8	2,1
53	торговля розничная, кроме торговли автотранспортными средствами и мотоциклами	2,3	7,5
54	торговля оптовая и розничная автотранспортными средствами и мотоциклами и их ремонт	2,1	4,1
55	деятельность воздушного и космического транспорта	1,8	8,5
56	государственное управление и обеспечение военной безопасности; социальное обеспечение	1,6	1,4
57	деятельность в области культуры, спорта, организации досуга и развлечений	1,2	0,2
58	деятельность финансовая и страховая	0,4	2,1

Федеральное государственное автономное
образовательное учреждение
высшего образования
«СИБИРСКИЙ ФЕДЕРАЛЬНЫЙ УНИВЕРСИТЕТ»
Институт экономики, управления и природопользования
Кафедра менеджмента

УТВЕРЖДАЮ
Заведующий кафедрой
_____ С.Л. Улина
«__» _____ 20__ г.

БАКАЛАВРСКАЯ РАБОТА

38.03.02 - Менеджмент

38.03.02.02.12 - Финансовый менеджмент (в организации)

Повышение рентабельности организации лесопромышленной отрасли
(на примере АО «Лесогорсклес»)

Руководитель

дата, подпись

доцент, канд.экон.наук
должность, ученая степень

О.С.Нагаева

Выпускник

дата, подпись

Е.В. Балакирева

Красноярск 2019