

**ДИНАМИКА ЧИСЛЕННОСТИ СЕРОГО ЖУРАВЛЯ В ПРЕДМИГРАЦИОННОМ
СКОПЛЕНИИ НА САРАТОВСКОМ БОЛОТЕ (КРАСНОЯРСКИЙ КРАЙ,
СУХОБУЗИМСКИЙ РАЙОН)**

**Станько Н.Н.,
научный руководитель доц., канд. биол. наук Карпова Н.В.
Сибирский Федеральный Университет**

В настоящее время во всем мире наблюдается тенденция к сокращению численности журавлей и их ареала в связи с интенсивной хозяйственной деятельностью человека, которая затронула как места гнездования, так и места зимовок. Сегодня остро встал вопрос об охране и восстановлении численности серого журавля. Но прежде чем предпринимать какие-либо конкретные меры, необходимо тщательно изучить биологию вида, а также его сезонное размещение в различных частях ареала. В основу настоящей работы положены результаты многолетних (1985-2012 гг.) исследований серого журавля на территории Приенисейской Сибири сотрудниками кафедры прикладной экологии и ресурсоведения СФУ, а также материалы, собранные лично автором в районе Саратовского болота. Особую благодарность за предоставленные материалы автор выражает А.В. Кутяниной и Н.В. Карповой.

Серый журавль (*Grus grus*), обитающий на территории Приенисейской Сибири, на сегодняшний день имеет статус гнездящегося, широко распространенного вида. Он занесен в Красную книгу Красноярского края (2000, 2004, 2012), Красную книгу Республики Хакасия (2004), Красную книгу Республики Тыва (2002), и в перечень видов Российско-индийской конвенции об охране перелетных птиц (1984).

Для гнездования журавли используют довольно разнообразные биотопы. В северных частях ареала – это крупные водораздельные и верховые сфагновые болота с багульником, клюквой, редкими угнетенными соснами, чаще образующими острова, перемежающиеся с участками открытой воды. В южной тайге населяют труднодоступные пойменные болота, в подтаежной зоне – небольшие кочкарниковые болота среди массивов леса, в лесостепи – болота, расположенные в долине Енисея и его крупных притоков, часто топкие, с высокой осокой и вкраплениями угнетенных березняков. В степи предпочитают широкие, заболоченные поймы рек с зарослями тростника, рогоза, вейника, камыша, осок, с ивняками и ольхой, прибрежные низинные участки крупных озер.

Половой зрелости серый журавль достигает в возрасте 4-6 лет (Флинт, 1987). Гнездо представляет собой плоскую утрамбованную кучу травы, обычно на краю болота, иногда среди воды – на сплаvine или островке. Кладка состоит из двух буровато - или зеленовато-оливковых яиц с красно-бурыми пятнами. Птенцы появляются на 28-31-й день. После подъема молодых на крыло семьи постепенно перемещаются в районы предотлетных скоплений. На территории Саратовского болота ежегодно формируется крупное предмиграционное скопление серого журавля (Савченко и др., 2001). Болото имеет ширину от 800 до 1400 м и длину порядка 10 км. Болото представляет собой древнее, в настоящее время сильно заросшее, русло р. Енисей. Площадь скопления, включая окрестные поля, на которых журавли кормятся, составляет около 14 км².

На Саратовском болоте в 1988 г. скопление серых журавлей насчитывало 180-200 особей, в 1992 г. – 300 особей, в 1998 г. – 400 особей, в 2001 г. – 300 особей, в 2003 г. – 250, в 2004 г. – 280, в 2005 г. – 210, в 2007 г. – 320, в 2010 – 380, в 2012 г. – 460 особей (рис. 1).

В конце августа-начале сентября 2012 г. большая часть птиц держалась в стаях от 6 до 35 особей. Отдельные семьи или одиночки составляли в среднем 19,2 %. Максимально крупные стаи журавлей включали от 80 до 96 птиц и регистрировались исключительно во время перелета птиц с полей на ночевку на болоте. В тоже время, большинство семейных групп объединялись в отдельные сравнительно небольшие стаи. В первой декаде сентября средняя группа журавлей включала 12,8 особи.

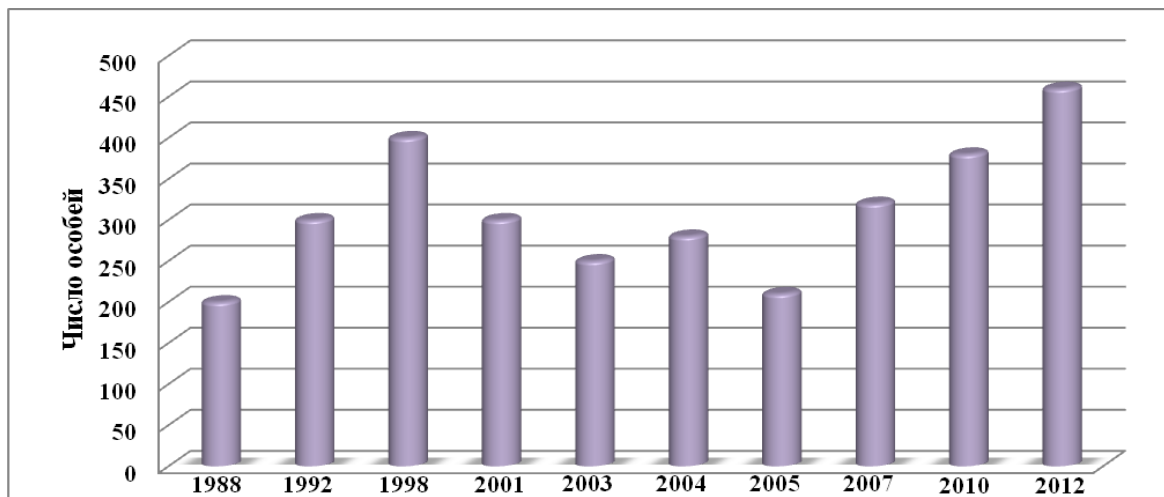


Рисунок 1 – Динамика формирования предлётного скопления серого журавля на Саратовском болоте по результатам вечерних учетов.

Основные места ночевки журавлей на болоте располагаются в 4 точках, но в течение ночи птицы могут перемещаться между этими скоплениями как одиночно, так и небольшими группами (рис. 2).

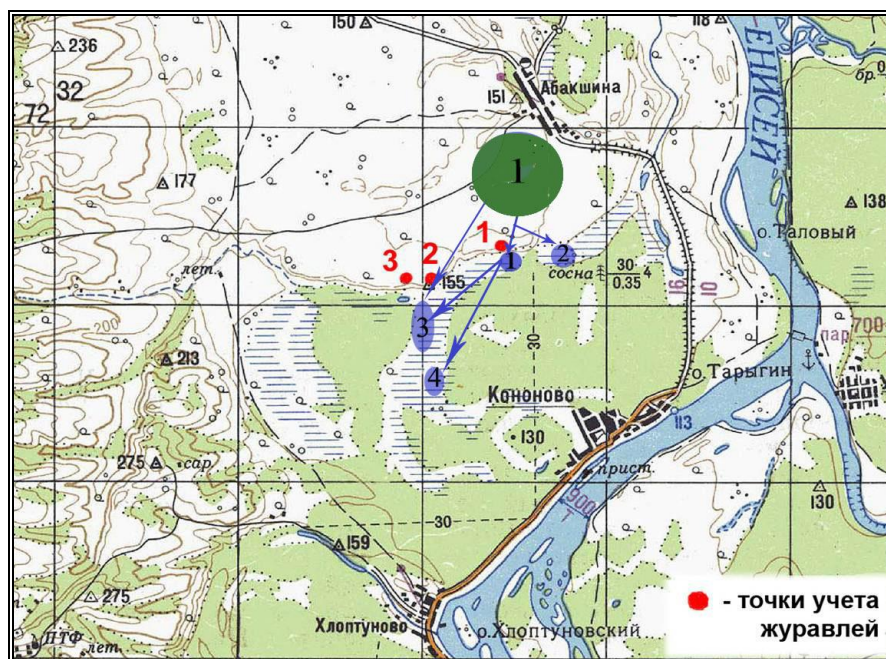



Рисунок 2 – Карта-схема Саратовского болота: 1 – место дневки и кормежки журавлей; 1, 2, 3, 4 – места ночевки журавлей;  - направление перемещений журавлей с дневки на ночевку.

Суточные ритмы перемещения журавлей на болоте и в его окрестностях довольно стабильны. Хронология суточной ритмики выглядит следующим образом:

06.40 – 07.00 – утренний перелет птиц с болота на места кормежки в полях, в течение 20 минут все журавли покидают болото, летя преимущественно семейными группами или небольшими стаями.

13.00 – перемещение птиц с полей на болото на дневной отдых. Группы журавлей могут появляться с различными интервалами и лететь как небольшими, так и крупными (до двухсот птиц) стаями. Часть журавлей при пасмурной и дождливой погоде остается на дневке в полях.

16.00 – перемещение птиц с болота на кормежку в поля.

20.30 – 21.00 – вечерний перелет журавлей с мест кормежки в полях на ночевку на Саратовском болоте.

Очевидно, что предотлетная концентрация журавлей, повторяющаяся из года в год в одном и том же месте, позволяет не только пополнить энергетические запасы птиц перед отлетом, но и синхронизировать физиологические ритмы, а в конечном итоге и сформировать группы со схожими летными качествами (Савченко и др., 2001).

Отлет птиц здесь начинается в сентябре и продолжается до начала его третьей декады. Летящих птиц наблюдали над Енисеем, заметный пролет их идет и по р. Кану. В районе Саратовского болота преобладает юго-восточная направленность, что в целом соответствует основным путям пролета. С какой территории собираются журавли в районе Саратовского болота, без данных кольцевания судить трудно, однако на основании анализа структуры предотлетных скоплений в регионе, можно предположить, что это птицы населяющие пространство от широты г. Красноярска до устья р. Ангары.

Сегодня емкость Саратовского болота как угодья, пригодного для гнездования и осенней предмиграционной концентрации серого журавля сократилась, вследствие антропогенного воздействия. Но, несмотря на это, оно продолжает оставаться одним из наиболее крупных и значимых мест осенней концентрации серого журавля в Приенисейской Сибири.

Необходима безотлагательная организация заказника в угодье «Саратовское болото». Совершенно недопустимы там работы по осушению заболоченных участков. В периоды образования предотлетных скоплений в местах дневки и особенно ночевки птиц нежелательно присутствие людей и тем более проведение охоты на водоплавающую или болотную дичь.