

Федеральное государственное автономное  
образовательное учреждение  
высшего образования  
«СИБИРСКИЙ ФЕДЕРАЛЬНЫЙ УНИВЕРСИТЕТ»

Институт экономики, управления и природопользования  
Кафедра социально-экономического планирования

УТВЕРЖДАЮ

Заведующий кафедрой

\_\_\_\_\_ Е.В. Зандер  
подпись

« \_\_\_\_ » \_\_\_\_\_ 2019 г.

**БАКАЛАВРСКАЯ РАБОТА**

38.03.04 – «Государственное и муниципальное управление»

38.03.04.11 – «Региональное управление»

Совершенствование управления социально-экономическим развитием  
муниципального образования

Руководитель \_\_\_\_\_  
подпись, дата

ст. преподаватель

О.В. Ганчукова

Консультант \_\_\_\_\_  
подпись, дата

д-р экон. наук, проф.

Е.В. Зандер

Выпускник \_\_\_\_\_  
подпись, дата

Е.В. Вертелецкая

Красноярск 2019

## РЕФЕРАТ

Выпускная квалификационная работа по теме «Совершенствование управления социально-экономическим развитием муниципального образования» содержит 79 страниц текстового документа, 13 таблиц, 3 иллюстраций, 3 приложения, 41 использованных источников.

МУНИЦИПАЛЬНОЕ ОБРАЗОВАНИЕ, АНАЛИЗ, УПРАВЛЕНИЕ, СОЦИАЛЬНО-ЭКОНОМИЧЕСКОЕ РАЗВИТИЕ, ЧИСЛЕННОСТЬ НАСЕЛЕНИЯ, ИСПОЛЬЗОВАНИЕ ЗЕМЕЛЬ, ВОДООТВЕДЕНИЕ, ВОДОСНАБЖЕНИЕ, СУБЪЕКТЫ ПРЕДПРИНИМАТЕЛЬСТВА.

Цель работы: разработать пути совершенствования социально-экономического развития и управления государством муниципальным образованием на примере администрации Селиванихинского сельсовета Минусинского района.

Задачи:

- проанализировать роль и полномочия местного самоуправления в социально-экономическом развитии муниципального образования;
- проанализировать социально-экономическое развитие муниципального образования;
- выявить проблемы социально-экономического развития и управления государством муниципальным образованием Селиванихинского сельсовета;
- разработать предложения по совершенствованию социально-экономического развития и управления государством муниципальным образованием на примере администрации Селиванихинского сельсовета Минусинского района.

В результате были разработаны мероприятия, позволяющие решить выявленные проблемы и усовершенствовать управление социально-экономическим развитием Селиванихинского сельсовета, а также проведена оценка социально-экономической эффективности их реализации на территории муниципального образования.

## ESSAY

The final qualifying paper on the topic “Improving the management of the socio-economic development of the municipality” contains 79 pages of a text document, 13 tables, 3 illustrations, 3 appendices, and 41 sources used.

MUNICIPAL EDUCATION, ANALYSIS, MANAGEMENT, SOCIO-ECONOMIC DEVELOPMENT, POPULATION NUMBER, USE OF LANDS, WATER RESPONSE, WATER SUPPLY, ENTREPRENEURSHIP.

Purpose of the work: to develop ways to improve the socio-economic development and management of the state by the municipal entity on the example of the administration of the Selivanikhinsky Village Council of the Minusinsky District.

Tasks:

- to analyze the role and powers of local self-government in the socio-economic development of the municipality;
- to analyze the socio-economic development of the municipality;
- to identify the problems of socio-economic development and management of the state by the municipal formation of Selivanikhinsky Village Council;
- to develop proposals for improving the socio-economic development and management of the state by the municipal entity on the example of the administration of the Selivanikhinsky Village Council of the Minusinsky District.

As a result, measures were developed to solve the identified problems and improve the management of the socio-economic development of the Selivanikhinsky Village Council, and the socio-economic effectiveness of their implementation in the territory of the municipality was assessed.

## СОДЕРЖАНИЕ

Введение .....	3
1 Теоретические аспекты управления социально-экономическим развитием муниципального образования.....	5
1.1 Сущность управления социально-экономическим развитием.....	5
1.2. Основные показатели социально-экономического развития .....	9
1.3 Основные подходы к изучению социально-экономического развития	12
2 Анализ социально-экономического развития муниципального образования .	14
2.1 Анализ системы управления муниципальным образованием .....	15
2.2 Анализ экономического развития муниципального образования .....	19
2.3 Анализ социального развития муниципального образования .....	33
3 Совершенствование управления социально-экономическим развитием муниципального образования.....	39
3.1 Направления по улучшению качества инфраструктурных объектов на территории муниципального образования .....	39
3.2 Разработка мероприятий по совершенствованию управления социальной сферой муниципального образования .....	46
3.3 Предложения по оптимизации управления муниципальными финансами .....	53
Заключение .....	58
Список использованных источников .....	60
Приложение А – В.....	64-70

## ВВЕДЕНИЕ

В условиях существенного увеличения числа муниципальных образований, сокращения местных налогов и сборов и уменьшения доходной части местных бюджетов, проблема эффективного использования собственного потенциала развития становится особенно актуальной. В этой связи, органы местного самоуправления нуждаются в инструментарии самоконтроля эффективности управленческой деятельности, обеспечивающей развитие муниципального образования [1].

Социально-экономическое развитие муниципального образования является управляемым процессом качественного изменения социальной и экономической сфер, не ухудшающих состояние окружающей среды и приводящих к улучшению условий жизни населения. В качестве интегрального показателя и главной цели социально-экономического развития рассматривается повышение качества жизни населения, при этом преобразования в экономической сфере выступают как средства достижения этой цели [2].

Для решения отмеченных проблем и совершенствования системы и процесса управления местным развитием необходима комплексная диагностика основных направлений и результатов управленческой деятельности, что обуславливает актуальность разработки инструментария оценки качества и результативности управления социально-экономическим развитием муниципальных образований.

Цель выпускной квалификационной работы – разработать пути совершенствования социально-экономического развития и управления государством муниципальным образованием на примере администрации Селиванихинского сельсовета Минусинского района. Объект исследования – администрация Селиванихинского сельсовета Минусинского района.

Предмет – социально-экономическое развитие и управление государством муниципальным образованием Селиванихинского сельсовета Минусинского района.

Задачи:

- проанализировать роль и полномочия местного самоуправления в социально-экономическом развитии муниципального образования;
- проанализировать социально-экономическое развитие муниципального образования;
- выявить проблемы социально-экономического развития и управления государством муниципальным образованием Селиванихинского сельсовета;
- разработать предложения по совершенствованию социально-экономического развития и управления государством муниципальным образованием на примере администрации Селиванихинского сельсовета Минусинского района.

Теоретическую основу исследования составили положения теорий отечественных и зарубежных авторов в области социально-экономического и устойчивого развития.

Методологической основой послужили исторический и системный подход, сравнительный анализ, методика непосредственной количественной оценки.

# **1 Теоретические аспекты управления социально-экономическим развитием муниципального образования**

## **1.1 Сущность управления социально-экономическим развитием**

Решающая роль в сельском развитии принадлежит государственному управлению, так как оно определяет правила и рамки деятельности органов муниципального и хозяйственного управления.

Социально-экономическое развитие сельских муниципальных образований зачастую представляет собой производственную сферу – аграрное производство на предприятиях и организациях, в крестьянско-фермерских хозяйствах, личных подсобных хозяйствах. Управление социально-экономическим развитием сельских муниципальных образований должно приводить к созданию нормального уровня жизни сельского населения не только в экономическом плане, но и развитию социальной инфраструктуры – комфортным условиям жизни населения [3]. Сельское поселение – это административная единица, которая включает в себя населенные пункты, обладающие экономической и географической общностью. Анализ особенностей сельской местности подразумевает определение социальной сферы сельского муниципального образования, как сфера общественного воспроизводства, которая создает условия комфортного проживания людей в сельской местности, развивает трудовой потенциал сельской территории на перспективу и включает в себя объекты социальной инфраструктуры, бытового обслуживания населения, коммуникаций. Эффективное развитие сельскохозяйственного производства невозможно без развития социальной сферы сельской местности [4]. К социальной сфере относятся: здравоохранение, образование, культура, социальное обеспечение, физическая культура и спорт, коммунальное обслуживание, связь, общественное питание, транспорт. Для устойчивого развития агропромышленного комплекса муниципального образования нужно решить социальные проблемы населения. Активная социальная политика является важнейшим условием

конкурентоспособности экономики муниципального образования. При отсутствии социальных ориентиров упор на рыночный механизм приведет к деградации человеческого потенциала, и будет тормозить экономическое развитие в целом. Муниципальные администрации, как правило, не имеют достаточных полномочий и возможностей решения важных вопросов социально-экономического развития – большая загруженность текущими вопросами, негибкая структура управления и недостаточная профессиональная подготовка кадров. Для развития сельских территорий важно создать благоприятные условия для жизни и работы молодежи. Решение жилищной проблемы, как правило, является важнейшим для закрепления молодежи в сельской местности [5].

На сегодняшний день в Российской Федерации сформировались различные типы сельских и городских муниципальных образований: отдельные поселения, сельские округа, районы, внутрирайонные муниципальные формирования. Важно разработать и принять стратегию устойчивого сельского развития, под которой понимается развитие сельского сообщества в целом. При разработке стратегии сельского развития главным вопросом будет, является ли сельское хозяйство, и соответственно сельское население, долгосрочным и стратегическим приоритетом. Экономический рост страны, профицит государственного бюджета ведет к устойчивому развитию. Такая формула соотносится и к развитию сельских территорий. Основной целью развития сельских муниципальных образований является стабилизация социально-экономического развития сельских территорий, повышение качества жизни сельского населения [8].

Организация местного самоуправления в сельских поселениях имеет особенности, которые связаны с их финансово-экономической базой, социально-экономическим развитием, численностью населения и другими факторами. Если сельское поселение не имеет статуса муниципального образования, оно не может формировать свой местный бюджет, обладать



муниципальной собственностью, избирать свои органы местного самоуправления [14].

Только при определении границы сельского поселения используется такое понятие как: «пешеходная доступность до его административного центра и обратно в течение рабочего дня для жителей всех населенных пунктов, входящих в его состав» (п. 11 ст. 11 Федерального закона № 131-ФЗ 2003 года). Уже это указывает на некоторую организационную обособленность сельских поселений по сравнению с другими муниципальными образованиями.

В соответствии с п. 28 ст. 14 Федерального закона № 131-ФЗ 2003 года к вопросам местного значения сельского поселения отнесено содействие развитию сельскохозяйственного производства, что не является предметом ведения других видов муниципальных образований [9]. Именно от успеха экономической деятельности основных отраслей сельского хозяйства зависят все другие стороны сельской жизни. В крупных сельских поселениях, как правило, развиваются отрасли агропромышленного комплекса. Практика показывает, что в тех сельских территориях, где присутствует сельскохозяйственное производство, имеются предпосылки их устойчивого развития. Там же, где нет крупных агропромышленных комплексов, сельские поселения испытывают значительные трудности при формировании местных бюджетов и социального обеспечения населения. Многие муниципальные образования сельских территорий оказались не состоятельными в финансовом обеспечении. Сложившаяся практика формирования их бюджетов, при поступлении дотаций из вышестоящего уровня бюджета, ставят муниципальные образования в определенную финансовую зависимость от них. Эта зависимость не позволяет развиваться местному самоуправлению на уровне сельских поселений, сдерживает инициативу местного сообщества. Таким образом, сельские поселения по сравнению с другими видами муниципальных образований имеют более низкий уровень финансовой обеспеченности собственными доходами, их бюджеты формируются в большей части за счет дотаций субъектов РФ и муниципальных районов.

За поселениями ФЗ № 131 «Об общих принципах организации местного самоуправления в Российской Федерации» от 06.10.2003 г. закрепляются в основном вопросы текущего жизнеобеспечения населенных пунктов [9]. К этим вопросам относятся: составление и рассмотрение проекта бюджета поселения; утверждение и исполнение бюджета поселения; осуществление контроля за его исполнением; составление и утверждение отчета об исполнении бюджета поселения; установление, изменение и отмена местных налогов и сборов поселения; владение, пользование и распоряжение имуществом, находящимся в муниципальной собственности поселения; обеспечение первичных мер пожарной безопасности в границах населенных пунктов поселения; создание условий для обеспечения жителей поселения услугами связи, общественного питания, торговли и бытового обслуживания; создание условий для организации досуга и обеспечения жителей поселения услугами организаций культуры. Так же закон предусматривает: формирование архивных фондов поселения; утверждение правил благоустройства территории поселения; установление порядка участия собственников зданий (помещений в них) и сооружений в благоустройстве прилегающих территорий; организация благоустройства территории поселения; оказание поддержки гражданам и их объединениям, участвующим в охране общественного порядка; создание условий для деятельности народных дружин; организация сбора и вывоза бытовых отходов и мусора и т.п. Из вопросов перспективного характера за поселениями закрепляются: утверждение генеральных планов, установление правил землепользования и застройки, планирование застройки территории поселений, обеспечение жилыми помещениями малоимущих граждан, организация строительства муниципального жилищного фонда и др.

В ч. 2 ст. 23 Федерального закона № 131-ФЗ 2003 года мы видим еще одну отличительную особенность управления сельскими поселениями. Он предусматривает организацию выборов избирательной комиссией муниципального образования в тех сельских поселениях, где отсутствует представительный орган власти. Органы местного самоуправления сельского

поселения, в отличие от государственных органов, образующиеся соответствующим представительным органом государства, формируются либо непосредственно населением, либо в порядке, установленном уставом муниципального образования. Полномочия представительного органа власти сельского поселения могут осуществляться сходом граждан (ч. 1 и 2 ст. 34 и ч. 3 ст. 35 Федерального закона № 131-ФЗ 2003 года), что так же отличает сельские поселения от других видов муниципальных образований. Представительный орган сельских поселений осуществляет, прежде всего, объединительную функцию, организуя население сельского поселения в единый самоуправленческий коллектив, в местное сообщество [9].

В настоящее время главным инструментом государственного управления социально-экономическим развитием российского села является федеральная целевая программа «Устойчивое развитие сельских территорий на 2014-2017 годы и на период до 2020 года». Его бюджета недостаточно для улучшения в ощутимой мере перечисленных показателей. Связано это с тем, что в рамках данной программы в расчете на один сельский населенный пункт планируется потратить лишь 280 тыс. руб. в год. Этим средств, в лучшем случае, хватит на поддержание существующей социальной инфраструктуры. Причем, не исключено, что и эта сумма будет уменьшена, так как нередко бюджет программ исполняется в неполном виде, о чем свидетельствует опыт реализации раздела «Устойчивое развитие сельских территорий» Государственной программы развития сельского хозяйства и регулирования рынков сельскохозяйственной продукции, сырья и продовольствия [12].

## **1.2 Основные показатели социально-экономического развития**

Исследование региональной экономики основано на применении системы показателей, которые характеризуют важные явления и пропорции, имеющиеся в региональной экономической системе.

Исследование социально-экономического развития муниципального образования нужно начинать с характеристики макроэкономических показателей муниципального образования. На базе имеющейся статистической информации установить показатели уровня экономического развития (валовой региональный продукт на душу населения), уровня потребления в фактической стоимости (конечное потребление на душу населения), уровня производительности труда (валовой региональный продукт на одного занятого). Также, информацию о конечном потреблении необходимо корректировать, учитывая региональные различия покупательной способности. Для этого сумму конечного потребления на душу населения нужно сопоставлять с суммой прожиточного минимума [15].

В ходе социально-экономического исследования осуществляется комплексное исследование природно-ресурсного потенциала муниципального образования, чтобы проанализировать соответствие или несоответствие уровня хозяйственного развития муниципального образования, специализации муниципального образования его имеющемуся потенциалу ресурсов.

Большое внимание в процессе данного исследования соответствующие госструктуры обращают на фактические доходы населения, на сбалансированность или несбалансированность денежных доходов и расходов населения, на динамику товарного производства, на уровень обеспеченности населения жильем, на уровень развитости производственной и социальной инфраструктуры в районе [16].

Для своевременного выявления возникающих в хозяйстве муниципального образования экономических диспропорций, тормозящих его социально-экономическое развитие, детально исследуется уровень комплексности хозяйства муниципального образования.

Необходимо проанализировать:

- соотношение темпа и уровня социально-производственного развития;
- степень социальной ориентации экономики;
- сбалансированность рабочих мест и трудовых ресурсов;

- обеспеченность хозяйства муниципального образования ресурсами многоцелевого назначения;
- состояние окружающей среды и уровень использования экологически опасных территорий и отраслей;
- масштабы применения и динамика возобновления биологических ресурсов;
- производственная ориентация хозяйственного комплекса, т.е. соотношение продукции производственного и непроизводственного назначения.
- соответствие производственной инфраструктуры.

Оценка социально-экономического развития муниципального образования производится по таким основным направлениям:

- оценка общего уровня развития муниципального образования;
- оценка природно-ресурсного потенциала муниципального образования;
- оценка состояния окружающей среды и причин ее загрязнения;
- оценка уровня социального и экономического развития, в т. ч. оценка демографических и миграционных процессов на территории муниципального образования;
- оценка занятости и безработицы, расселения по территории муниципального образования и достигнутого уровня жизни населения;
- оценка достигнутого уровня развития промышленности, агропромышленного комплекса и рыночной инфраструктуры;
- оценка экспортного потенциала, межрайонных и внешнеэкономических связей;
- оценка финансового состояния муниципального образования, положения бюджета муниципального образования;
- оценка направлений развития малого и среднего предпринимательства в районе.

В ходе того, как оцениваются ресурсные и демографические показатели экономического развития муниципального образования, осуществляется

инвентаризация минерально-сырьевых, топливно-энергетических, земельных, водных и лесных ресурсов региона; определяется структура трудовых ресурсов, число и соотношение городских и сельских жителей, основные группы по возрасту и полу, средняя продолжительность жизни, имеющиеся миграционные потоки, уровень безработицы, соотношение родившихся и умерших и динамика данного процесса за несколько лет [17].

Для оценки уровня жизни анализируются денежные доходы на душу населения, средние цены на продукты питания и товары народного потребления, структуры и объемы непродовольственных товаров. Сюда также можно включить обеспеченность населения жильем, объектами социального и культурного, медицинского и образовательного назначения.

Уровень жизни выражается с помощью сопоставления имеющихся показателей с федеральными нормативами потребления материальных благ и услуг.

Затем осуществляется анализ финансового состояния муниципального образования, и определяются перспективы по изысканию дополнительных источников финансирования [18].

### **1.3 Основные подходы к изучению социально-экономического развития**

В настоящее время существуют разные подходы к оценке устойчивого развития сельских территорий. Один из подходов ставит во главу угла экономическое развитие, под которым понимает не только трансформацию непосредственно экономических отношений на территории, но и влияние на широкие сферы жизни местного населения. Экономическое развитие должно сопровождаться:

– оживлением предпринимательской активности, значение бизнеса в экономическом развитии территории должно являться определяющим, именно бизнес создает добавочную стоимость, необходимую для выполнения социальных обязательств государства, источником ресурсов населения;

– созданием «машины роста» - системы взаимодействия местных органов власти с предпринимателями, деловые интересы которых связаны с данной сельской местностью;

– сохранением природной и социальной среды, необходимо уделять особое внимание не только и не столько внешним экономическим стимулам, но и местным интересам, внутренним катализаторам, которые способствуют развитию местных сообществ;

– реализацией человеческого потенциала - усиление внимания местных органов власти к максимальному использованию потенциала населения как важнейшего условия экономического развития;

– эффективным руководством - влияние и представительность местных административно-территориальных руководителей, предопределяет способность местного населения сплотиться для решения проблем;

– социальной справедливостью - необходимость помнить о наиболее уязвимых слоях и группах населения и уважать их право определять свое будущее.

В другом подходе можно отметить, что с экономической точки зрения концепция устойчивого развития основывается на понимании того, что полученный сегодня доход фактически не является доходом, если такой же не может быть получен завтра. Мы считаем, именно этот экономический подход является стержнем концепции устойчивого развития [20].

В следующем подходе говорится, что устойчивое развитие сельских территорий состоит в целенаправленном процессе перехода сельского сообщества на качественно новый уровень, который позволяет обеспечить расширенное воспроизводство производственно-ресурсного потенциала, достижение конкурентных преимуществ, повышение качества и уровня жизни сельского населения, сохранение и приумножение природных ресурсов на основе стратегических факторов развития и саморазвития. Здесь делается упор на непрерывности процесса устойчивого развития на селе, при котором общий вектор изменений характеризуется ростом возможностей, удовлетворение

потребности нынешнего и будущего поколения сельских жителей в длительной перспективе, при сохранении баланса интересов, гармонии между экономической, социальной и экологической подсистемами [21] .

Еще один подход, в котором механизм управления устойчивым развитием сельских территорий сводят к реализации программно - целевого метода расходования бюджетных средств. Мы считаем такой подход не обоснованным, так как, несмотря на большую значимость бюджета в экономике села, сводить всю совокупность социально-экономических, экологических и институциональных отношений на наш взгляд не целесообразно.

Так же хотим отметить такой подход, в котором выделяют три концепции устойчивого развития сельских территорий – отраслевую, территориальную и распределительную. Отраслевая - подразумевает акцент на развитие сельскохозяйственного производства на территории, за счет чего в конечном итоге должны быть решены и социальные и экологические проблемы села. Территориальная - основана на диверсификации производства в сельских территориях, что позволит перейти к многофункциональной экономике, избавит от рисков присущих однопрофильной структуре экономических отношений. Распределительная - направлена на сглаживание различий в уровне жизни городского и сельского населения, путем предоставления значительных дотаций на развитие села.

Мы считаем, что более эффективный это первый подход, в котором затрагиваются в широком смысле многие аспекты сферы жизнедеятельности для экономического развития. Этот метод позволяет оценив обстановку на территории, сделать качественные шаги к устойчивому развитию [20].



## 2 Анализ социально-экономического развития муниципального образования

### 2.1 Анализ системы управления муниципальным образованием

Официальное наименование муниципального образования (в соответствии с Уставом) – Селиванихинский сельсовет Минусинского района Красноярского края. Сокращенное официальное наименование – Селиванихинский сельсовет. Административный центр – село Селиваниха.

Селиванихинский сельсовет наделен статусом сельского поселения Законом Красноярского края от 18 февраля 2005 года № 13-3022 «Об установлении границ и наделении соответствующим статусом муниципального образования Минусинский район и находящихся в его границах иных муниципальных образований» [6].

Ниже представлена структура администрации Селиванихинского сельсовета.

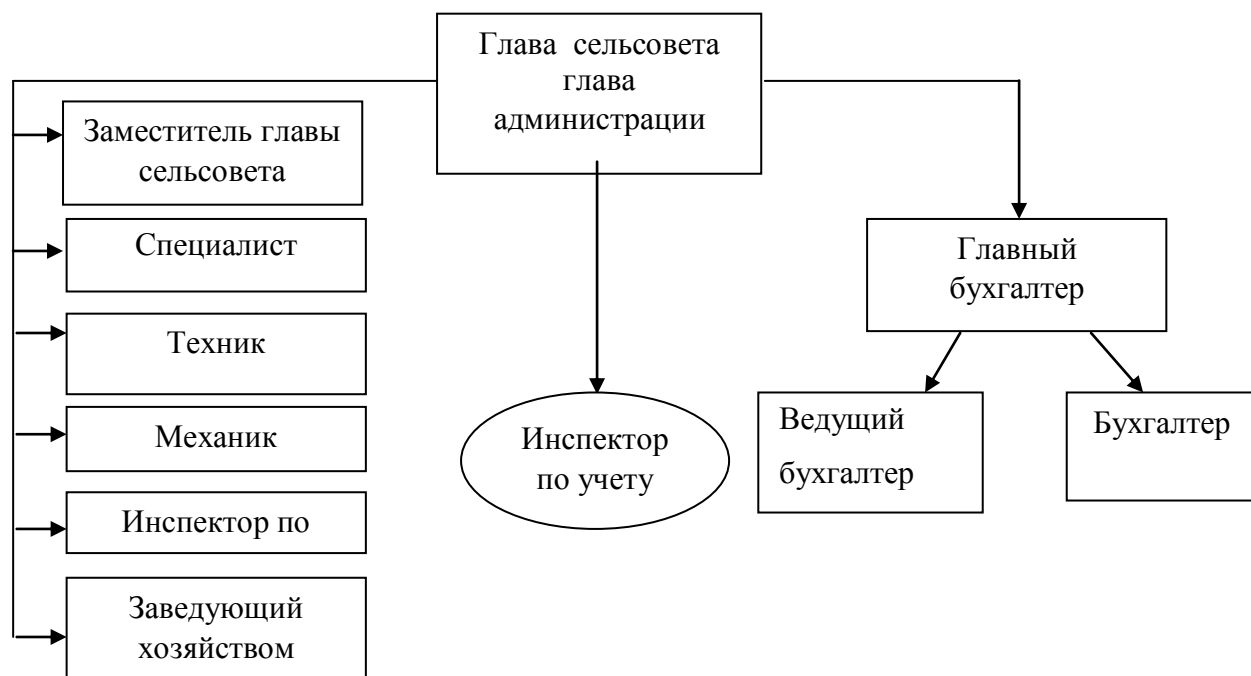


Рисунок 1 – Структура администрации Селиванихинского сельсовета

Администрация сельсовета является исполнительно-распорядительным органом местного самоуправления. В ее компетенции находятся:

- разработка и исполнение бюджета сельсовета;
- владение, пользование и распоряжение муниципальным имуществом в соответствии с Конституцией Российской Федерации, федеральными законами и принимаемыми в соответствии с ними нормативными правовыми актами органов местного самоуправления;
- разработка и выполнение плана и программ развития сельсовета;
- принятие решений о создании, ликвидации и реорганизации муниципальных унитарных предприятий и муниципальных учреждений, утверждает их уставы, глава администрации назначает на должность и освобождает от должности руководителей данных предприятий и учреждений, заслушивает отчеты об их деятельности;
- организация в границах территории сельсовета транспортного обслуживания населения;
- организация коммунального, торгового и бытового обслуживания населения;
- организация эксплуатации муниципального жилого и нежилого фонда, муниципальных объектов коммунального хозяйства, осуществление контроля за их надлежащей эксплуатацией;
- присваивание названий улиц и нумерации домов;
- установление надбавки к тарифам на услуги организаций коммунального комплекса в соответствии с предельным индексом, установленным органом регулирования Красноярского края;
- осуществление иных полномочий в соответствии с законодательством и настоящим Уставом, а также государственные полномочия, возложенные на нее федеральными и краевыми законами.

Администрация осуществляет свою деятельность в соответствии с федеральными законами, законами края и настоящим Уставом и не может

принимать решений по вопросам, входящим в компетенцию других муниципальных образований, а также органов государственной власти [7] .

По состоянию на 1 января 2018 года численность населения составляет 3 379 человек. В разрезе населенных пунктов:

- село Селиваниха – 2193 человек;
- посёлок Топольки – 510 человек,
- деревня Солдатово – 291 человек,
- посёлок Опытное поле – 385 человек.

Село Селиваниха находится в 10 км от г. Минусинск (районный центр), расстояние до ближайшей железнодорожной станции – 16 км, до краевого центра г. Красноярск – 540 км, ближайший аэропорт расположен в г. Абакан.

В селе расположены средняя школа, детский сад, библиотека, Дом культуры, врачебная амбулатория, работают 7 магазинов, имеется почтовое отделение. Жители села занимаются ведением личных подсобных хозяйств.

Весь жилищный фонд Селиванихинского сельсовета представлен малоэтажной застройкой и составляет 100% от общей площади жилищного фонда поселения.

Финансово-бюджетный потенциал сельсовета достаточно высок и стабилен. Основные статьи дохода (они же и являются собственными доходами муниципального образования): налог на доходы физических лиц, налоги на имущество физических лиц, земельный налог, арендная плата за земельные участки, доходы от продажи земли в границах поселения.

На территории Селиванихинского сельсовета сосредоточены крупнейшие предприятия Минусинского района.

В настоящее время производителями сельскохозяйственной продукции являются: ООО «Минусинск зернопродукт», ООО «Инкубационно-производственная станция», ООО «Минусинская агропромышленная компания». Производством электроэнергии занимается ТЭЦ ОАО «Енисейская территориальная генерирующая компания (ТГК-13)», ООО «Электрогаз» – производство и распределение газообразного топлива.

ООО «Минусинский лесопромышленный комплекс», ООО «Форест - КП», ООО «Минусинск леспром», ООО «Минусинское лесоперерабатывающее предприятие» осуществляют производство пиломатериалов. ООО «Завод базальтовых материалов» осуществляет производство минеральных тепло- и звукоизоляционных материалов и изделий.

В системе образования поселения функционирует муниципальное казённое детское образовательное учреждение Енисейская средняя общеобразовательная школа (МКДОУ Енисейская СОШ) №3, расположенная в с. Селиваниха, а так же 3 детских дошкольных учреждения.

Медицинское обслуживание жителей Селиванихинского поселения осуществляется посредством учреждения здравоохранения: амбулаторно-поликлиническое учреждение МБУЗ «Селиванихинская врачебная амбулатория» в с. Селиваниха.

На территории Селиванихинского сельсовета расположены учреждения отдыха. Среди них: детские оздоровительные лагеря («Енисей», «Мечта», «Солнечный», «Ёлочка», ООО «Санаторный комплекс «Бальзам».

В сфере культурной деятельности функционирует МУК «Межпоселковая централизованная клубная система «Факел» Минусинского района и Центральная межпоселковая библиотека им. Г.В. Веретенникова в с.Селиваниха.

Водоснабжение населенных пунктов с. Селиваниха, д. Солдатово, п. Опытное поле является централизованным. Водоснабжение п. Топольки – децентрализованное – осуществляется из бытовых скважин.

Водопроводная сеть с.Селиваниха 1991 года ввода в эксплуатацию, общей протяженностью 12,390 км. Материал водопроводной сети: чугун, сталь, частично полиэтиленовые трубы. Глубина прокладки водопровода: 3,0 метра. Водоразборных колонок: 4 шт. Пожарных гидрантов: 17 шт.

Отведение хозяйственно-бытовых и близких к ним по составу производственных сточных вод от жилого сектора и объектов социальной сферы села Селиваниха осуществляется в приемные резервуары (центральные

септики), расположенные в непосредственной близости от жилых домов. От жителей домов, находящихся в непосредственной близости, неоднократно поступали жалобы на запах исходящий от септиков, переливов сточных вод, образованных в выходные и праздничные дни.

Индивидуальные жилые дома оборудованы надворными уборными с утилизацией нечистот в компостные ямы и канализационными септиками. Здания социально значимых объектов оборудованы накопительными емкостями с вывозом нечистот ассенизационной машиной на очистные сооружения г. Минусинск.

Селиванихинский сельсовет имеет все предпосылки для благополучного развития муниципального образования. Существующие проблемы, такие как некачественное и нестабильное водоснабжение и водоотведение приносят значительные неудобства жителям. Для выявления причин этих проблем требуется провести анализ экономического развития.

## **2.2 Анализ экономического развития муниципального образования**

Анализ экономического развития необходимо начать с оценки состояния природно-ресурсного потенциала сельсовета.

Селиванихинский сельсовет относится к природной лесостепной зоне. Данная зона характеризуется, как переходная зона между лесом и степью. В ее пределах годовой баланс влаги нейтральный. Климат лесостепи переходный от умеренно-влажного лесного к недостаточно влажному степному. В лесостепной зоне распространены выщелоченные черноземы. Они, как и обыкновенные черноземы, очень разнообразны по свойствам и внешним признакам. Среди них могут быть малое содержание гумуса (гумуса до 6%), средние содержание гумуса (6%-9%) и тучные (более 9%), а по мощности гумусового горизонта: маломощные (до 30 см), среднемощные (30-50 см) и мощные (более 50 см). Выщелоченные черноземы обладают хорошей водопроходной структурой. Лесостепная растительность представлена сочетанием лесов и степей. Лесная

растительность здесь характеризуется вторичными березовыми насаждениями с хорошо развитым травостоем. Сосна занимает небольшую площадь. Положение лесостепи между лесом и степью определяет своеобразный и сложный состав ее фауны. Здесь происходит соприкосновение и взаимное проникновение двух резко различных фаунистических комплексов — леса и степи. Формирование климата территории Селиванихинского сельсовета происходит под влиянием Западной циркуляции Сибирских антициклонов, циклонов с Атлантики и континентального воздуха из южных районов.

Основная водная артерия Селиванихинского сельсовета – река Енисей с его протоками.

Экологическая оценка территории включает анализ современного состояния основных компонентов экосистемы (атмосферы, гидросферы, почвы) в результате воздействия на нее сложившейся системы природопользования. Согласно районированию территории страны по метеорологическому потенциалу загрязнения, Минусинский район относится к зоне высокого потенциала загрязнения. Характер загрязнения воздушной среды района оценивается как интенсивный и многофакторный. В настоящее время на рассматриваемой территории атмосфера определена как сильно загрязненная. Основную долю выбросов составляют выбросы от передвижных источников. Сложившийся уровень загрязнения атмосферного воздуха сформировал предельно-допустимый канцерогенный риск для населения. В целом санитарно-эпидемиологическая обстановка оценивается как неблагоприятная [23].

Крупные водотоки района практически на всем протяжении загрязнены нефтепродуктами, взвешенными веществами, ионами меди. Самоочищающая способность водотоков определена как, малоэффективная, прежде всего из-за низкой температуры воды. При условии сохранения современной тенденции загрязнения водоемов промышленными и бытовыми стоками акватории Минусинского района отнесены к группе условно опасных для водопользования.

Основными критериями оценки самоочищающей способности почвы являются их тип и механический состав. На рассматриваемой территории почвы характеризуются как относительно благоприятные по степени самоочищения.

Почва, как фактор окружающей среды, может служить источником вторичного загрязнения подземных вод, атмосферного воздуха, сельскохозяйственной продукции [24].

Исходя из характеристики природно-ресурсного потенциала, Селиванихинского сельсовета можно сделать вывод, что условия благоприятны для развития сельскохозяйственной деятельности.

Функциональное использование земель, находящихся во владении Селиванихинского сельсовета с 2016 по 2018 г. представлено в таблице 1.

Таблица 1 – Структура использования земель Селиванихинского сельсовета

Наименование	2016	Доля, %	2017	Доля, %	2018	Доля, %
1	2	3	4	5	6	7
Общая площадь Селиванихинского сельского совета, га	16557,5	100	16557,5	100	16557,5	100
Земли населённых пунктов	809,4	4,89	870,9	5,26	922,2	5,57
Производственная зона	750	4,53	789	4,77	830	5,01
Зона сезонного проживания	450	2,72	609	3,68	770	4,65
Зона сельскохозяйственного использования (земли высшего качества)	3300	19,93	3507	21,18	3764	22,73
Зона сельскохозяйственного использования (земли среднего качества)	1980	11,96	2390	14,43	2474	14,94
Лесохозяйственная зона	2908	17,56	3080	18,60	3311	20,00
Рекреационная зона	1880	11,35	1880	11,35	1880	11,35
Зона природных территорий	2461,1	14,86	1256,6	7,59	189	1,14
Зона отдыха и оздоровления	98	0,59	108	0,65	131	0,79
Зона объектов обороны	23	0,14	23	0,14	23	0,14
Зона транспортной инфраструктуры	560	3,38	708	4,28	956	5,77
Зона сооружений и коммуникаций железнодорожного транспорта	431	2,60	431	2,60	431	2,60

Окончание таблицы 1

1	2	3	4	5	6	7
Зона инженерной инфраструктуры	168	1,01	168	1,01	168	1,01
Территория развития населённых пунктов	16	0,10	13	0,08	10	0,06
Территория с нарушением режима санитарно-защитной зоны	121	0,73	132	0,80	140	0,85
Акватории	700	4,23	700	4,23	700	4,23

Зона сельскохозяйственного использования (земли высшего качества) занимает значительные площади на западе и востоке сельсовета и включает территории крестьянских фермерских хозяйств, личных подсобных хозяйств, подсобных хозяйств, предприятий и организаций. Доля данной зоны в балансе территорий в настоящее время стремительно растёт, и данная тенденция сохранится и в будущем в связи с тем, что на территории сельсовета ведётся интенсивная сельскохозяйственная деятельность. Анализ функционального использования земель показал, что наибольший удельный вес в структуре земель имеет зона сельскохозяйственного использования высшего качества и составляет 19,93% в 2016 г., 21,18% в 2017 г. и 22,73% в 2018 г. Её площадь в 2018 г. относительно 2016 г. увеличилась на 464 га.

Так же наибольший удельный вес в структуре земель сельсовета имеют лесохозяйственная зона (доля от общей площади сельсовета 17,56% в 2016 г., 18,6% в 2017 г. и 20% в 2018 г.), которая с 2016 г. увеличилась на 403 га. Зона природных территорий составляет 14,86% в 2016 г., 7,59% в 2017 г. и 1,14% в 2018 г.

Территория с нарушением режима санитарно-защитной зоны увеличилась на 19 га относительно 2016 г., что говорит о недостаточном проведении мероприятий по устранению несанкционированных свалок, сбору ТБО и т.д.

Структура землепользования ещё полностью не сформирована: не проведены работы по межеванию участков крестьянских и фермерских хозяйств, имеются большие площади земель в долевой собственности и т.д. Только 40 % территории сельсовета состоит на государственном кадастровом



учёте. Большую часть земли, не стоящей на учёте, составляют земли лесного фонда – около 30 %. Земли лесного фонда, как правило, находятся в собственности государства и на данный момент работа по разграничению земель государственной собственности не произведена.

Далее необходимо проанализировать демографическое положение сельсовета.

Из всех населенных пунктов, расположенных на территории муниципального образования, самым крупным по численности населения является село Селиваниха, его административный центр. Здесь сконцентрировано около 67% жителей сельсовета.

Второе место по численности населения занимает п. Топольки, на его долю приходится около 13,2% населения территории. Общая численность постоянного населения по состоянию на 01.01.2018 – 3 379 человек. Численность населения стабильно растет за счет миграционного прироста. Занимая 5,2% территории Минусинского района, муниципальное образование концентрирует около 11,5 % его населения. Средняя плотность населения на территории сельсовета составляет 19,2 чел./кв. км. Этнический состав населенных пунктов сельсовета многонационален: русские, украинцы, корейцы, немцы и другие.

Динамика численности населения Селиванихинского сельсовета за 2013-2018 г. представлены на рисунке 2.

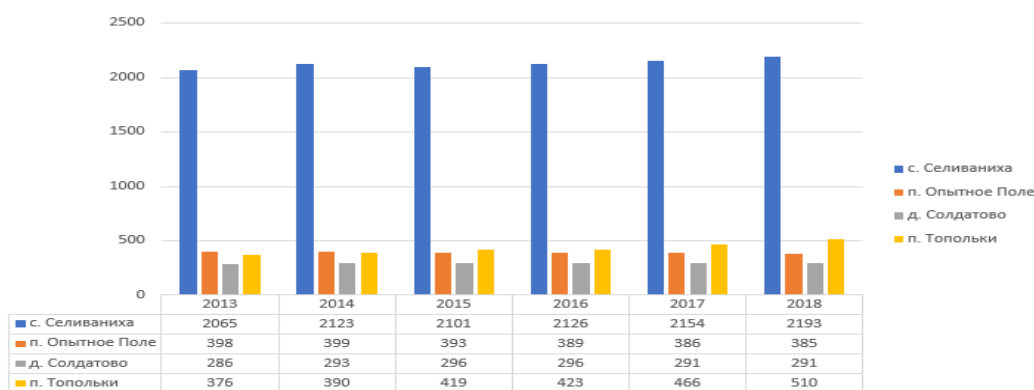


Рисунок 2 – Динамика численности населения Селиванихинского сельсовета за 2013-2018 г.

Практически все населенные пункты незначительно увеличили численность населения. Наиболее заметный рост наблюдался в с. Селиваниха и п. Топольки.

Так, прирост населения в 2018 относительно 2013 г. в с. Селиваниха составил 6,2%. В п. Опытное поле население уменьшилось, прирост составил 3,27%, в д. Солдатово прирост населения составил 1,75% и в п. Топольки – 35,64%.

Показатели миграции населения за 2016-2018 г. представлены в таблице 2.

Таблица 2 – Показатели миграции населения Селиванихинского сельсовета за 2016-2018г.

Показатели	Ед. изм.	2016	2017	2018
Численность постоянного населения (на начало года) – всего	человек	3177	3234	3297
в том числе:				
- моложе трудоспособного возраста	человек	1699	1432	1107
- в трудоспособном возрасте	человек	1202	1458	1867
- старше трудоспособного возраста	человек	276	344	323
Численность мужского населения	человек	1811	1940	2016
Численность женского населения	человек	1366	1294	1281
Число домохозяйств	ед.	450	509	566
Число родившихся	человек	36	53	67
Общий коэффициент рождаемости	на 1000 населения	11,33	16,39	20,32
Число умерших	человек	30	26	35
Общий коэффициент смертности	%	9,44	8,04	10,62
Естественная убыль (прирост) населения	человек	6	27	32
Число прибывших	человек	34	45	67
Численность выбывших	человек	-17	9	17
Миграционный прирост (убыль) населения	человек	51	36	50

В Селиванихинском сельсовете по данным на 2018 год наблюдается положительная динамика численности населения. Миграционный прирост составил 50 человек, что говорит о потенциале для расширения сельсовета и привлечения трудовых ресурсов.

Структура занятости населения по отраслям экономики представлена на рисунке в приложение А.

В структуре занятости населения в экономике сельсовета наибольший удельный вес занимает сельскохозяйственное производство (в 2018 году – 29,78%), далее – индивидуальный труд (18,69%) и ЛПХ (15,43%).

Далее необходимо проанализировать качество жизни населения сельсовета, а также его обеспеченность основными объектами социальной инфраструктуры.

Нормативная емкость в средней общеобразовательной школе не удовлетворяет потребностям населения. Здание школы в хорошем состоянии. Для обеспечения равных возможностей обучения организован бесплатный подвоз учащихся из других населённых пунктов. Численность учащихся на 01.01.2018 г. составила 338 человек. Проектная мощность существующих учреждений – 450 мест.

Что касается дошкольных учреждений, то проектная мощность зданий составляет 40% от необходимого количества детей дошкольного возраста. В деревне Солдатово отсутствуют детские дошкольные учреждения. Здания объектов в посёлке Топольки и посёлке Опытное Поле имеют износ 100%, являются приспособленными.

В настоящее время действует совмещенная система хозяйственно-питьевого и противопожарного водоснабжения низкого давления. Источником водоснабжения служат подземные воды артезианских скважин.

Существующая схема подачи воды следующая: вода из скважин насосами подаётся в водонапорную башню, откуда в разводящую сеть. Сети как кольцевые, так и тупиковые. Система водоснабжения смешанного типа: хозяйственно-питьевая, объединенная с противопожарной.

На данный момент на территории села Селиваниха действует 6 скважин, 3 водонапорных башен, 15 гидрантов. Протяжённость сетей составляет 8,7 км. Вода подаётся в разводящую сеть без прохождения этапа предварительной очистки. Жители не обеспечены водой высокого качества.

Центральные септики с. Селиваниха в ходе длительной эксплуатации находятся в неудовлетворительном состоянии, требуют проведения капитального ремонта с заменой приемного резервуара.

Необходимо строительство наружных сетей канализации от с.Селиваниха до очистных сооружений города Минусинска, протяженностью сетей около 2,0 км.

Для определения производственного потенциала сельсовета, необходим анализ агропромышленного комплекса, валового производства и показателей развития промышленности.

Основные показатели развития промышленности представлены в таблице 3.

Таблица 3 – Показатели развития промышленности Селиванихинского сельсовета за 2016-2018 г.

Показатели	2016	2017	2018	Изм. 2016-2018 г.
Объем производства промышленной продукции по полному кругу предприятий	10865000	13409110	15440300	4575300
- в действующих ценах каждого года, руб.	26560788	30675000	40990500	14429712
Среднесписочная численность работников по крупным и средним предприятиям, чел.	570	601	670	100
Среднемесячная начисленная заработная плата одного работника по кругу крупных и средних предприятий, руб.	24650	25600	27100	2 450
Производство продукции в натуральном выражении: т	245,53	288,16	274,30	29
1. Хлеб	72,1	72,2	37,7	-34
2 Комбикорм	89,32	95,16	101,20	12
3. Мука	84,11	120,8	135,4	51

Из анализа показателей развития промышленности Селиванихинского сельсовета можно сделать следующие выводы:

– объем производства промышленной продукции по полному кругу предприятий в 2018 г. увеличился на 14 429 712 руб. (на 42,11% относительно 2016 г.);

– среднесписочная численность работников по крупным и средним предприятиям увеличилась на 100 чел. (17,54% относительно 2016 г.);

– среднемесячная начисленная заработная плата одного работника по кругу крупных и средних предприятий увеличилась на 2 450 руб. (9,94% относительно 2016 г.);

– производство продукции (хлеб, мука, комбикорм) в натуральном выражении увеличилось на 29 т (на 11,72% относительно 2016 г.).

Производство хлеба уменьшилось на 34 т относительно 2016 г., и доля в общем объеме производства составила 13,74%.

Наибольший удельный вес в общем объеме производства продукции составляет производство муки (49,36% в 2018 г.), что объясняется сельскохозяйственной деятельностью сельсовета.

Далее проанализируем показатели сельского хозяйства Селиванихинского сельсовета за 2016-2018 г., которые представлены в таблице 4.

Таблица 4 – Показатели развития сельского хозяйства Селиванихинского сельсовета за 2016–2018 г.

Показатели	Ед. изм.	2016	2017	2018	Темп роста 2017-2018 г., %
Число хозяйств, всего	ед.	389	387	386	-0,26
в том числе:					
- сельскохозяйственных предприятий		2	3	4	33,33
- крестьянских (фермерских) хозяйств		3	4	7	75,00
- личных подсобных хозяйств		384	380	375	-1,32
Валовая продукция сельского хозяйства	тыс. руб.	245,53	288,16	274,3	-4,81
Валовая продукция растениеводства	тыс. руб.	680,6	950	780	-17,89
Валовая продукция животноводства	тыс. руб.	235,98	329,7	325,47	-1,28

Анализ показателей сельского хозяйства Селиванихинского сельсовета выявил, что в 2018 г. относительно предыдущего года уменьшилось число хозяйств (за счет уменьшения личных подсобных хозяйств).

В 2018 г. произошло снижение темпов роста производства продукции сельского хозяйства на 4,81%, производства продукции растениеводства на 17,89% и производства продукции животноводства на 1,28%.

Такая тенденция связана с тем, что большинство личных подсобных хозяйств находятся в тени экономики сельсовета, соответственно данные о их деятельности отражаются некорректно.

Экономические показатели деятельности сельскохозяйственных предприятий и их финансовое состояние остаются нестабильными и характеризуются нехваткой собственных оборотных средств сезонного финансирования производства и недоступностью банковского кредита. Снижение темпов развития в сельском хозяйстве негативно отражается на финансовых показателях сельскохозяйственных предприятий. Последние 3 года большинство хозяйств района работают с убытками.

Для определения современного состояния управления сельсовета, необходимо проанализировать статьи доходов и расходов бюджета сельсовета за 2016-2018 г.

Формирование доходной базы районного бюджета на 2016-2018 гг. осуществлялось в соответствии с прогнозом социально-экономического развития района, основными направлениями бюджетной и налоговой политики Минусинского района.

Основными статьями доходов части бюджета являются:

– государственная пошлина за совершение нотариальных действий должностными лицами органов местного самоуправления, уполномоченными в соответствии с законодательными актами Российской Федерации на совершение нотариальных действий;

– государственная пошлина за совершение нотариальных действий должностными лицами органов местного самоуправления, уполномоченными в

соответствии с законодательными актами Российской Федерации на совершение нотариальных действий (прочие поступления);

- доходы, получаемые в виде арендной платы, а также средства от продажи права на заключение договоров аренды за земли, находящиеся в собственности сельских поселений;

- доходы от сдачи в аренду имущества, находящегося в оперативном управлении органов управления сельских поселений и созданных ими учреждений;

- доходы от сдачи в аренду имущества, составляющего казну сельских поселений;

- прочие поступления от использования имущества, находящегося в собственности сельских поселений;

- прочие доходы от оказания платных услуг (работ) получателями средств бюджетов сельских поселений;

- доходы, поступающие в порядке возмещения расходов, понесенных в связи с эксплуатацией имущества сельских поселений;

- прочие доходы от компенсации затрат бюджетов сельских поселений;

- доходы от реализации иного имущества, находящегося в собственности сельских поселений;

- доходы от продажи земельных участков, находящихся в собственности сельских поселений;

- доходы от возмещения ущерба при возникновении страховых случаев по обязательному страхованию гражданской ответственности;

- денежные взыскания (штрафы), установленные законами субъектов Российской Федерации за несоблюдение муниципальных правовых актов, зачисляемые в бюджеты поселений;

- невыясненные поступления, зачисляемые в бюджеты сельских поселений;

- прочие неналоговые доходы бюджетов сельских поселений;

– дотации бюджетам сельских поселений на выравнивание бюджетной обеспеченности из краевого бюджета.

Статьи доходов бюджета Селиванихинского сельсовета за 2016-2018г. представлены в таблице приложение Б.

Далее рассмотрим статьи расходов бюджета сельсовета. Основные статьи расходов Селиванихинского сельсовета составляют следующие показатели: общегосударственные вопросы; национальная оборона; национальная безопасность и правоохранительная деятельность; национальная экономика; жилищно-коммунальное хозяйство; образование; культура; социальная политика; физическая культура; межбюджетные трансферты общего характера. Статьи расходов бюджета Селиванихинского сельсовета за 2016-2018г. представлены в таблицы приложение В.

Динамика исполнения бюджета Селиванихинского сельсовета за 2016-2018 г. представлена в таблице 5.

Таблица 5 – Динамика исполнения бюджета Селиванихинского сельсовета за 2016-2018 г.

	2016	2017	2018
Доходы	17 046 499,35	13 813 220,78	15 438 671,00
Расходы	17 308 224,64	14 233 021,88	14 570 100,00
Дефицит (профицит)	-261 725,29	-419 801,10	868 571,00

Как видно из таблицы, наибольший удельный вес в структуре доходов бюджета имеют налоговые и неналоговые доходы (50,54% и 11 596 350 руб. в 2018 г.).

Далее наибольший вес имеют доходы от налогов на прибыль и доходы, но в 2018 г. в сравнении с 2016 г. эта статья уменьшилась на 7 498 902,15 руб. На это повлияло то, что большинство людей уходит в индивидуальный труд, а эта отрасль является теневой в сельсовете, и определить прозрачность налоговых поступлений труднее.



Доходы на имущество в 2018 г. увеличились на 3 738 495,37 руб., что говорит о увеличении зарегистрированных владельцев движимого и недвижимого имущества.

В 2018 г. в сравнении с 2016 г. наблюдается увеличение безвозмездных поступлений (на 1 783 036,00 руб.), безвозмездных поступлений из других бюджетов, что говорит о привлекательности перспективы развития Селиванихинского сельсовета для регионального центра.

Наблюдается снижение поступлений в бюджет в сравнении с 2016 г. на 1 607 828,35 руб. На это повлияло снижение поступлений от налогов на прибыль и неналоговых доходов.

В 2018 году увеличились расходы из бюджета Селиванихинского сельсовета на общегосударственные вопросы на 423 542,73 руб. в сравнении с 2016 г.

Расходы на статью национальной экономики уменьшились на 824 593,00 руб., что связано с сокращением расходов на капитальный ремонт на содержание автомобильных дорог.

Расходы на статью ЖКХ увеличились на 2 032 666,56 руб. На это повлияло увеличение расходов на содержание уличного освещения, расходов на выплаты персоналу и увеличение расходов на сбор и вывоз бытовых отходов.

Расходы на такие статьи как образование, культура и физическая культура снизились (на 28 713,06 руб., 189 359,36 руб. и 253 222,73 руб. соответственно).

Исходя из анализа исполнения бюджета за 2016-2018 г., можно сделать вывод о снижении расходов в бюджете сельсовета в сравнении с аналогичным периодом 2016 г. на 2 738 124,64 руб. Но это произошло за счет снижения расходов на статьи, жизненно необходимые жителям сельсовета. А статьи расходов по закупкам товаров и услуг на государственные нужды и на выплаты государственным служащим растут.

Анализ управления социально-экономическим развитием Селиванихинского сельсовета выявил, что в 2016 и 2017 г. наблюдался дефицит бюджета, и только в 2018 г. удалось достичь незначительного профицита бюджета за счет снижения расходов на национальную безопасность и физическую культуру. Это приводит к недостаточному финансированию сфер жизнеобеспечения, что напрямую влияет на уровень жизни населения.

Оптимизация доходов и расходов бюджета сельсовета должна быть направлена на повышение эффективности расходования бюджетных средств и переориентацию финансирования в целях обеспечения первоочередных направлений расходов бюджета Селиванихинского сельсовета и сохранение финансовой стабильности в сельсовете [27].

Для роста доходов необходимо:

- выявить землепользователей, не имеющих надлежащим образом оформленных документов на занимаемые ими земельные участки, ведение учета таких землепользователей, проведение разъяснительной работы о необходимости оформления правоустанавливающих документов на землю в соответствии с действующим законодательством;

- выявление лиц, уклоняющихся от государственной регистрации права собственности на законченные строительством объекты недвижимого имущества, проведение разъяснительной работы о необходимости оформления правоустанавливающих документов на объекты недвижимости в соответствии с действующим законодательством, направление материалов по выявленным нарушениям в органы государственного контроля;

- проведение инвентаризации имущества с целью выявления неиспользуемых основных фондов и принятие мер по их продаже или сдаче в аренду.

Для оптимизации расходов необходимо:

- сокращение расходов на услуги, приобретаемые органами местного самоуправления сельсовета на основании договоров гражданско-правового

характера с физическими и юридическими лицами по результатам проведенной оценки их целесообразности;

– проводить закупки товаров, работ, услуг для муниципальных нужд в строгом соответствии с Федеральным законом от 05.04.2013 года №44-ФЗ «О контрактной системе в сфере закупок товаров, работ, услуг для обеспечения государственных и муниципальных нужд»;

– оптимизация затрат бюджета муниципального образования на оплату коммунальных услуг.

Основной проблемой экономики является сокращение дефицита бюджета. Классическими путями для достижения этой цели являются рост доходов и сокращение расходов бюджета [28].

В сельсовете не достаточно развито малое предпринимательство. Приоритетными направлениями развития малого и среднего предпринимательства в сельсовете являются: сельскохозяйственное производство, розничная торговля и оказание бытовых услуг населению.

Таким образом, видно, что бюджет области имеет позитивную динамику. Создание туристической зоны позволит области в ближайшее время сконцентрировать у себя крупномасштабное производство, развивать социальную инфраструктуру и даст увеличения доходов бюджета в несколько раз. Бюджет области также имеет социальную направленность, главными приоритетами являются финансирование региональных программ, выплата заработной платы работникам бюджетной сферы, создание инфраструктуры туристической зоны и обеспечение стабильности региональных и местных бюджетов.

### **2.3 Анализ социального развития муниципального образования**

Администрация сельсовета организывает свою деятельность в рамках Муниципальной программы «Социально-экономическое развитие Селиванихинского сельсовета Минусинского района на 2014-2030 г.».

Основными задачами программы являются:

- предупреждение и ликвидация последствий чрезвычайных ситуаций и стихийных бедствий природного и техногенного характера, пожаров;
- создание условий для устойчивого и эффективного развития инфраструктуры и систем жизнеобеспечения;
- создание условий для развития и успешного функционирования системы отраслей социальной сферы;
- создание условий для эффективного, ответственного и прозрачного управления финансовыми ресурсами в рамках выполнения установленных функций, повышение эффективности расходов бюджета сельсовета;
- создание условий для эффективной работы по принятию и реализации мер, направленных на профилактику терроризма и экстремизма.

Перечень программ муниципального образования включает в себя: защита населения и территории Селиванихинского сельсовета от чрезвычайных ситуаций и стихийных бедствий; благоустройство и поддержка жилищно-коммунального хозяйства; поддержка и развитие социальной сферы; управление муниципальными финансами Селиванихинского сельсовета.

Защита населения и территории Селиванихинского сельсовета от чрезвычайных ситуаций и стихийных бедствий. На территории Селиванихинского сельсовета существуют угрозы чрезвычайных ситуаций природного и техногенного характера.

Природные чрезвычайные ситуации могут сложиться в результате опасных природных явлений: весеннее половодье, сильные ветры, снегопады, засухи, пожары.

В период с 2006 по 2018 годы на территории Селиванихинского сельсовета чрезвычайных ситуаций (техногенных) не было, однако имели место природные чрезвычайные ситуации.

Важным фактором устойчивого социального развития Селиванихинского сельсовета является обеспечение необходимого уровня пожарной безопасности.

Большое количество пожаров происходит в жилом секторе. Главной причиной пожаров является неосторожное, небрежное обращение с огнем.

Эффективность ликвидации чрезвычайных ситуаций во многом определяется наличием материальных ресурсов. Достаточность материальных ресурсов позволяет в минимальные сроки локализовать чрезвычайную ситуацию, уменьшить масштабы ее последствий и решить главную задачу – спасти и организовать первоочередное жизнеобеспечение пострадавших.

Исходя из перечисленной проблемы защиты населения и территорий от чрезвычайных ситуаций, в том числе пожарной безопасности необходимо решить подпрограммными методами на местном уровне.

На территории Селиванихинского сельсовета в период с 2014 по 2018 годы в результате пожаров погибло 4 человека.

В целях недопущения гибели и травм у людей на пожарах, в целях недопущения возникновения пожаров на территории Селиванихинского сельсовета необходимо проводить разъяснительную и обучающую работу с населением, проводить наглядную агитацию.

Общий объем бюджетных ассигнований на реализацию программы составит 961,94 тыс. руб., за счет средств бюджета поселения 884,855 тыс. руб., за счет средств краевого бюджета 77,085 тыс. руб.

Финансовое обеспечение реализации программы осуществляется расходованием средств на: на приобретение первичных мер пожаротушения; на обслуживание и ремонт системы оповещения по селам и садовым товариществам сельсовета на случай пожара; на приобретение ГСМ для проведения мероприятий по предупреждению и ликвидации пожаров; на приобретение запасных частей для пожарного оборудования; на зарядку и освидетельствование огнетушителей; на откачку талых вод.

Благоустройство и поддержка жилищно-коммунального хозяйства. Благоустройство территории предусматривает улучшение внешнего облика поселения, благоустройство дворовых и внутриквартальных территорий,

улучшение качества жизни, создание благоприятных условий для проживания населения на территории Селиванихинского сельсовета.

Программа направлена на решение наиболее важных проблем благоустройства, путем обеспечения содержания чистоты и порядка улиц и дорог, обеспечение качественного и высокоэффективного наружного освещения населенных пунктов.

В последние годы в поселении проводилась целенаправленная работа по благоустройству и социальному развитию населенных пунктов. В то же время в вопросах благоустройства территории поселения имеется ряд проблем. Благоустройство многих населенных пунктов поселения не отвечает современным требованиям.

Общий объем бюджетных ассигнований на реализацию программы составит 21 189,417 тыс. руб., за счет средств бюджета поселения 19 362,666 тыс. руб., за счет средств краевого бюджета 1 826,751 тыс. руб.

Финансовое обеспечение реализации программы осуществляется расходованием средств на: оплату электроэнергии за уличное освещение; приобретение основных средств, расходных материалов и ГСМ для поддержания функционирования системы уличного освещения и работы персонала; монтаж уличного освещения; сбор и вывоз ТБО, ликвидация несанкционированных свалок; оплату транспортных услуг; оплата услуг по благоустройству населенных пунктов сельсовета.

Поддержка и развитие социальной сферы. Важнейшим приоритетом социально-экономического развития Селиванихинского сельсовета является повышение уровня жизни населения, в том числе на основе развития социальной сферы.

Программа направлена на решение наиболее важных проблем социальной сферы, путем обеспечения доступности и увеличения качества предоставляемых услуг, увеличению количества пользователей, поддержание в без аварийном состоянии объектов капитального строительства социальной сферы. Сохранение и развитие культурного и физического потенциала

поселения, создание оптимальных материальных и организационных условий для приобщения населения к спорту, ценностям культуры, здоровью и повышению уровня образования учащихся.

В последние годы в поселении проводилась целенаправленная работа по развитию качества услуг социальной сферы населенных пунктов. В то же время сохраняется напряженность, проблемы в решении вопросах развития данной сферы, несоответствие требованиям населения муниципального образования.

Общий объем бюджетных ассигнований на реализацию программы составит 2 727,735 тыс. руб., за счет средств бюджета поселения 2 719,296 тыс. руб., за счет средств районного бюджета 8,439 тыс. руб.

Финансовое обеспечение реализации программы осуществляется расходованием средств на: закупки товаров; выполнения работ и оказания услуг для проведения культурно-массовых мероприятий; чествование участников с вручением подарков; проведения мероприятий в области физической культуры и спорта; оплату труда работников администрации, занятых организацией проведения и участия в спортивных мероприятиях; приобретение спортивного инвентаря, оборудования, спортивной формы и расходных материалов для ремонта.

Управление муниципальными финансами Селиванихинского сельсовета. В Минусинском районе с 2006 года, в целом начала осуществляться практика передачи органами местного самоуправления поселений части полномочий на решение вопросов местного значения муниципальному району с передачей части финансовых средств, для осуществления данных полномочий. Нарботанная практика показала положительный опыт по эффективному использованию бюджетных средств сельсовета. В связи с этим, планируется продолжить данную практику исполнения вопросов местного значения в дальнейшем.

Кроме того, управление финансовыми ресурсами продолжает оставаться ориентированным на установление и обеспечение соблюдения формальных

процедур, не создавая устойчивых стимулов и инструментов для повышения эффективности, прозрачности и подотчетности использования бюджетных средств в увязке с целями и результатами финансовой политики в районе.

Разработка программы и её дальнейшая реализация позволит обеспечить устойчивое функционирование и развитие бюджетной системы, бюджетного устройства и бюджетного процесса сельсовета, повышение эффективности использования средств бюджета сельсовета.

Общий объем бюджетных ассигнований на реализацию программы составит 2 303,151 тыс. руб., за счет средств бюджета поселения 2 303,151 тыс. руб.

Реализация программных мероприятий приведет к следующему изменению значений показателей, характеризующих качество планирования и управления муниципальными финансами: доля расходов сельского бюджета, формируемых в рамках муниципальной программы Селиванихинского сельсовета (не менее 61.8 % в 2016 году, не менее 80% в 2017 году, не менее 95% в 2018 году); своевременное составление проекта бюджета Селиванихинского сельсовета и отчета об его исполнении (не позднее 15 ноября и 1 апреля текущего года соответственно); обеспечение исполнения расходных обязательств сельсовета (без учета безвозмездных поступлений) не менее чем на 95 процентов; исполнение сельского бюджета по доходам без учета безвозмездных поступлений к первоначально утвержденному уровню (от 80% до 100 %) ежегодно; объем налоговых и неналоговых доходов сельского бюджета в общем объеме доходов местных бюджетов (19,6 млн. рублей в 2015 году, 20,0 млн. рублей в 2016 году, 20,0 млн. рублей в 2017 году, 20,0 млн. рублей в 2018 году).

Финансовое обеспечение реализации мероприятий осуществляется расходованием средств на: выполнение кадастровых работ; формирование единой электронной схемы земельных участков; выполнение работ по разработке местных нормативов градостроительного проектирования.



### **3 Совершенствование управления социально-экономическим развитием муниципального образования**

#### **3.1 Направления по улучшению качества инфраструктурных объектов на территории муниципального образования**

В ходе анализа социально - экономического развития Селиванихинского сельсовета были выявлены следующие проблемы:

- 1) некачественное и нестабильное водоснабжение и водоотведение;
- 2) высокий уровень загрязнения почвы;
- 3) отсутствие малого и среднего предпринимательства.

Диаметры существующего трубопровода не рассчитаны на перспективу развития села и как следствие их малая пропускная способность не способна в полной мере удовлетворить потребность жителей в питьевой воде, особенно в летний период. Тарифы в сельсовете выше, чем в г. Минусинск в 2,5 раза. Необходимо строительство магистральных тепловых и водопроводных сетей от г. Минусинск до посёлка Опытное поле и частично проведение капитального ремонта водопровода и водоотведения.

Мероприятия по строительству и модернизации инженерной инфраструктуры Селиванихинского сельсовета базируются на основе существующей, сложившейся системы водоснабжения и водоотведения с учетом фактического состояния сетей и сооружений.

Для бесперебойного и качественного обеспечения населения, села Селиваниха, водой высокого качества необходимо построить водопровод, протяженностью 1,840 км от микрорайона «Серебряные сосны» до существующего колодца на ул. Береговая, 18а. Водопровод из двух ниток трубопровода, трубами из полиэтиленовых туб диаметром 160 мм должен проходить вдоль автодороги по границе с лесом, и поэтому на водопроводе в шахматном порядке должны быть установлены 10 шт. пожарных гидрантов, то есть на одной трубе 5 шт. С вводом в эксплуатацию водопровода проблема с водоснабжением села будет решена.

Необходимые мероприятия и затраты на них представлены в таблице 6.

Таблица 6 – Финансовые затраты мероприятий по улучшению состояния сетей водоотведения и очистных сооружений

Мероприятия	Финансовые затраты, млн. руб.
Разработка проектно-сметной документации на строительство наружных сетей канализации от с.Селиваниха до очистных сооружений г. Минусинск	2,3
Строительство магистральных и внутриквартальных сетей канализации от жилого микрорайона «Серебряные сосны» до очистных сооружений г. Минусинск	46,55
Разработка проектно-сметной документации на строительство инженерной инфраструктуры от г. Минусинск до жилого микрорайона «Цветущий сад»	10,0
Разработка проектно-сметной документации на строительство сетей водоснабжения нового микрорайона с. Солдатово	3,0
Производство поисково-разведочных работ по определению места бурения водозаборных скважин, вода, в которых вода соответствует требованиям СанПин	1,0
Разработка проектно-сметной документации на строительство скважин и водоводов от скважин до п. Топольки	3,0
Бурение скважин	2,0
Разработка проектов зон санитарной охраны 1 пояса 11 скважин	0,61
Капитальный ремонт зоны санитарной охраны 1 пояса 11 скважин	5,0
Установка блочно-модульной станции водоочистки	2,0
Ремонт и замена водоразборных колонок и гидрантов (40 единиц)	0,36
Капитальный ремонт водопроводных сетей (1,5 км)	3,2
ИТОГО	79,27

Финансирование мероприятий планируется проводить за счет местного бюджета (разработка проектно-сметной документации) и получаемой прибыли предприятия коммунального хозяйства от продажи воды и оказания услуг по приему сточных вод, в части установления надбавки к ценам (тарифам) для потребителей, а также и за счет средств бюджетных и внебюджетных источников (инвестиции).

Далее необходимо разработать мероприятия для улучшения качества почвы на территории сельсовета, что в свою очередь повлечет улучшение качества жизни населения в целом.

На территории сельсовета функционируют промышленные узлы, промышленные предприятия, выбросы вредных веществ которых вызывают загрязнение почв на значительных площадях. Среди стационарных объектов наиболее значительными источниками загрязнения почвы являются предприятия теплоэнергетики, сжигающие жидкое и твердое минеральное топливо. При этом в окружающую среду поступают зола, сажа, оксиды серы и азота, углеводороды.

Проектом предусмотрено создание полигона, для твердых бытовых отходов (ТБО) в западной части сельсовета. Складирование и обезвреживание ТБО предусматривается на полигоне. Основание полигона должно иметь водоупорный экран (глина слоем не менее 0,5 м). Для изоляции по контуру полигона роется траншея шириной не менее 1 м до водоупора. Траншея заполняется водоупорным материалом (глиной), добываемым из котлована, который устраивается на пограничном участке полигона. Траншеи для складирования ТБО, проектируются перпендикулярно направлению господствующих ветров, глубиной 3 м и шириной поверху 8 м. грунт, полученный от разработки траншей, используется для их засыпки после заполнения ТБО. По всей территории полигона устраивают ограждение высотой 1,8 м.

При ухудшении качества воды в нижних колодцах осуществляются перенос системы фильтрования и стоков мойки контейнеров на следующие участки полигона, откачка фильтрата, накопившегося над водоупорным экраном.

Предприятия сельсовета решают вопросы утилизации промышленных отходов по прямым договорам с организациями, имеющими лицензии на деятельность по сбору, использованию, обезвреживанию, транспортировке, размещению отходов. При соблюдении санитарно-гигиенических требований

охраны окружающей среды по всем показателям вредности, промышленные отходы, зола и шлак котельных, строительный мусор собираются и вывозятся на свалку-полигон, где складироваться совместно с ТБО.

Также необходимо осуществление регулярного экологического мониторинга. В настоящее время таковой не проводится. Следует разработать программу экологических наблюдений по сельсовету с определением необходимых затрат и обозначением их в консолидируемом бюджете.

Следующей проблемой Селиванихинского сельсовета является отсутствие малого и среднего предпринимательства.

Анализ социально-экономического развития Селиванихинского сельсовета подтверждает, что в настоящее время малый бизнес охватывает ряд ведущих сфер деятельности. А в отрасли сельского хозяйства малое и среднее предпринимательство является основой экономики сельсовета, которая во многом определяет экономический потенциал и уровень жизни населения. Развитие малого и среднего предпринимательства является одним из важнейших факторов в формировании конкурентной среды в экономике сельсовета, способствующее постепенному созданию широкого слоя среднего класса, самостоятельно обеспечивающего собственное благосостояние и достойный уровень жизни, а также наличие у малого и среднего предпринимательства большого потенциала для создания новых рабочих мест, способствующего снижению уровня безработицы и социальной напряженности в обществе.

Одним из факторов отсутствия малого бизнеса в сельсовете, является слабое устойчивое и беспрепятственное соединение к сети Интернет.

Для упорядочивания развития инфраструктуры в области связи, развитие кабельной системы, целесообразно регулировать муниципальной структурой, обеспечивая равный доступ всех операторов к абонентам по этой кабельной сети.

Так же предлагается развивать направление высокоскоростной линии связи с прокладкой волоконно-оптических кабелей (ВОК). Применение

пассивных оптических сетей полностью соответствуют современным требованиям к полосе пропускания и необходимой эффективности её наращивания с учётом настоящих и будущих потребностей абонента.

Линии связи предлагается прокладывать до оптических распределительных шкафов по возможности в канализации. А в случаях, когда невозможна прокладка канализации, предусмотреть устройство линии связи по опорам освещения. Расчет стоимости представлен в таблице 7.

Таблица 7 – Расчет стоимости монтажа оптоволоконного кабеля

Вид работ	Необходимое количество	Цена за единицу, руб.	Стоимость, руб.
Общее количество кабеля	17 400 м.	-	-
Работы по прокладке оптического кабеля	17 400 м.	70	1 218 000
Стоимость волоконно-оптического кабеля (8 волокон)	17 400 м.	60	1 044 000
Кросс, кассета, сварка оптоволокна	-	-	104 000
Крепеж на существующую трассу	17 400 м.	5	87 000
Запуск 1000 Мбит/с линии связи и тестирование 8 ВО линий	-	-	40 000
Итого			2 493 000

Расчеты показали, что стоимость проведения оптоволоконного кабеля на территории Селиванихинского сельсовета 2 493 000 тыс. руб.

Кроме того для увеличения субъектов малого и среднего предпринимательства предлагаю провести следующие мероприятия, отраженные в таблице 8.

Таблица 8 – Перечень мероприятий развития и поддержки субъектов малого и среднего предпринимательства на территории Селиванихинского сельсовета

№	Мероприятия	Источники финансирования	Исполнители
1	Организация рабочих встреч, совещаний и участие в них по проблемам малого и среднего предпринимательства	Не требуется	Администрация Селиванихинского сельсовета, предприниматели
2	Взаимодействие с предпринимателями, общественными объединениями предпринимателей, выражающими интересы субъектов малого и среднего предпринимательства, с целью учета мнения по вопросам развития малого и среднего предпринимательства	Не требуется	Администрации Селиванихинского сельсовета, общественные объединения предпринимателей, предприниматели
3	Совершенствование нормативно-правовой базы, регулирующей предпринимательскую деятельность в Селиванихинском сельсовете	Не требуется	Администрация, Селиванихинского сельсовета
4	Мониторинг участия субъектов малого и среднего предпринимательства в размещении муниципального заказа	Не требуется	Главный бухгалтер Администрации Селиванихинского сельсовета
5	Привлечение субъектов малого и среднего предпринимательства к участию в конкурсах по размещению заказов для муниципальных нужд	Не требуется	Администрация Селиванихинского сельсовета
6	Содействие в участии субъектов малого и среднего предпринимательства в выставочно-ярмарочной деятельности с целью развития контактов	Не требуется	Администрация Селиванихинского сельсовета
7	Осуществление и развитие консультационной поддержки субъектов малого и среднего предпринимательства	Не требуется	Администрация Селиванихинского сельсовета
8	Проведение и участие в работе семинаров, 2 круглых столов» по актуальным темам становления и развития малого и среднего предпринимательства	Не требуется	Администрация, депутаты Селиванихинского сельсовета
9	Обеспечение сельсовета высокоскоростной линии связи с прокладкой волоконно-оптических кабелей	2 493 000	Администрация Селиванихинского сельсовета

Из таблицы можно сделать вывод, что общая стоимость мероприятий по развитию малого и среднего предпринимательства в Селиванихинском сельсовете – 2 493 000 руб.

Таким образом, проблема привлечения малого и среднего предпринимательства будет частично решена, сельсовет станет перспективнее для привлечения инвестиций.

Так же в Селиванихинском сельсовете есть все условия для развития туристического сервиса и отдыха – благоприятный климат, наличие уникальных природных мест, охотничьи угодья. Все это позволяет развивать познавательный, экологический туризм, охоту, лечебно-оздоровительный отдых.

Однако слабо развитая инфраструктура придорожного туристического сервиса не дает возможность полностью использовать имеющийся потенциал эффективной и доходной отрасли, рекреационная зона Минусинского района требует особого внимания и привлечения инвестиций для организации эффективного отдыха и лечения [31].

Необходимо обратить внимание на близость промышленных сооружений в части состояния окружающей среды и, как итог, целесообразности расположения на этой территории лечебно-оздоровительного учреждения.

Целесообразно развивать в сельсовете бизнес, способствующий созданию комфортных условий для потока туристов, следующих на автомобильном транспорте транзитом: строительство кемпингов, развитие придорожной торговли и общественного питания, производство и продажа сувениров.

Развитие отдыха и туризма в районе способствует занятости местного населения, дает толчок для производства сельскохозяйственной продукции – поставщиков продовольствия для пунктов питания отдыхающих и туристов, развитию народных промыслов, производству товаров для отдыха и туризма, расширению розничной торговли. В результате будет пополняться бюджет

района, средства которого могут направляться на решения социальных вопросов, строительства жилья и т. д.

### **3.2 Разработка мероприятий по совершенствованию управления социальной сферой муниципального образования**

Важнейшим приоритетом социально-экономического развития Селиванихинского сельсовета является повышение уровня жизни населения, в том числе на основе развития социальной сферы.

Сохранение и развитие культурного и физического потенциала поселения, создание оптимальных материальных и организационных условий для приобщения населения к спорту, ценностям культуры, здоровью и повышению уровня образования учащихся.

В последние годы в поселении проводилась целенаправленная работа по развитию качества услуг социальной сферы населенных пунктов. В то же время сохраняется напряженность, проблемы в решении вопросах развития данной сферы, несоответствие требованиям населения муниципального образования.

В области развития социальной сферы территории Селиванихинского сельсовета можно выделить следующие проблемы.

Система образования Селиванихинского сельсовета представлена: МБОУ «Енисейская СОШ № 3», в которой обучаются учащиеся в количестве 265 человек. Количество учащихся в данных школах до 2019 года уменьшаться не будет. Слабая оснащенность материально-технической базы не позволяет развивать дополнительные формы образовательного процесса. Недостаточное финансирование учреждений приводит к решению неотложных проблем безаварийного содержания зданий и сооружений, созданию условий безопасного образовательного процесса, а не расширению спектра услуг дополнительного образования.



В настоящее время на территории Селиванихинского сельсовета функционируют 3 сельских клуба и 1 Дом культуры, при которых образованы фольклорные ансамбли в количестве 3-х творческих коллективов. Недостаточный уровень финансирования культурной отрасли, не позволяет повысить оснащенность учреждений культуры необходимым оборудованием. Высокая степень износа материально-технической базы клубных формирований не позволяет увеличить численность привлекаемого населения к участию в культурной жизни поселения, развитию новых форм досуговой деятельности, увеличению творческих коллективов.

Низкий уровень участия молодежи в культурной и досуговой и творческой деятельности, праздничных мероприятиях.

С формированием спортивного клуба по месту жительства, открытие отделения детской юношеской школы с целью создания условий для занятия населением физической культурой и спортом, возникла проблема с недостаточностью спортивных площадей в населенных пунктах. Возникает необходимость в переоборудование и создание новых площадей, строительство открытых спортивных площадок.

Износ спортивного оборудования требует дополнительных затрат на обновления спортивного инвентаря.

Низкий уровень пропаганды занятием физической культурой и спортом среди старшего поколения.

Реализация разработанных мероприятий позволит сохранить и развить культурную и досуговую деятельность, массовую физкультуру и спорт в населенных пунктах, возродить народные традиции, создать условия, направленные на динамичное и успешное развитие муниципального образования. Укрепление материально-технической базы учреждений культуры и спорта привет к улучшению условий безопасных и благоприятных для проживания в сельской местности.

В целях сохранения и дальнейшего развития сферы культуры района необходимо решить ряд насущных проблем:

– завершить капитальный ремонт Дома культуры, по предписанию пожарного надзора провести пуско-наладочные работы пожарной сигнализации и водяного пожаротушения, а также провести инженерно-обследовательские работы для данного объекта культуры;

– остро стоит вопрос по строительству теплого гаражного помещения для детской библиотеки и капитальному ремонту фасада здания библиотеки;

– требуется дальнейшее развитие системы подготовки, переподготовки и повышения квалификации кадров отрасли в новых условиях;

– необходимо также дальнейшее укрепление материально-технической базы и техническое переоборудование муниципальных учреждений культуры и искусства;

– актуальным остается вопрос приобретения нового автобуса на 40 мест для выезда на фестивали и конкурсы областного и всероссийского масштаба, за счет чего будет происходить стимулирование самодеятельного художественного творчества и дальнейшее эффективное развитие культурной и досуговой деятельности;

– социальная поддержка работников культуры: предоставление жилья и земельных участков.

Сегодня стоит задача, с одной стороны, обеспечить сохранность культурных и исторических ценностей, а с другой – создать условия, позволяющие культуре эффективно развиваться в новых рыночных отношениях. Отрасль, традиционно ориентированная на финансовую поддержку со стороны муниципалитета, оказалась наименее подготовленной к рыночной экономике. Темпы износа культурных объектов продолжают опережать темпы их восстановления, большинство учреждений культуры Селиванихинского сельсовета требуют капитального ремонта.

Кроме этого во всех учреждениях культуры требуется модернизация и обновление специального оборудования и музыкальных инструментов.

В современных условиях успешное функционирование отрасли зависит от развития ее инфраструктуры, материально-технической базы и кадрового потенциала.

В связи с этим значительная часть затрат, связанных с реализацией мероприятий, придется на проведение мероприятий по проведению капитальных ремонтов учреждений культуры и укрепление их материально-технической базы.

Предлагаемые мероприятия направлены на решение следующих основных задач:

- повышение эффективности и качества художественного образования, уровня обеспеченности профессиональными кадрами;
- повышение квалификации в направлении подготовки именно педагогических кадров (профессиональная педагогическая переподготовка);
- использование современных информационных и PR-технологий;
- необходимость лицензирования новых профессиональных общеобразовательных программ в области искусства;
- необходимость обеспечения качества и преемственности в реализации учреждениями дополнительного образования детей профессиональных образовательных программ - как начальный этап реализации Государственных общеобразовательных программ;
- не в ущерб образовательному процессу активизировать концертную и творческую деятельность преподавателей и учащихся образовательных учреждений района.

В таблице 9 представлены предлагаемые мероприятия по развитию культурного и творческого образования Селиванихинского сельсовета.

Таблица 9 – Предлагаемые мероприятия по развитию культурного и творческого образования Селиванихинского сельсовета

Мероприятий, направленные на достижение цели	Финансы из бюджета сельсовета, тыс. руб.	Показатели, характеризующие достижение и решение задач	Единица измерения	Финансовые затраты на предлагаемые мероприятия 2019г., тыс.руб.
1) Укрепление материально-технической базы	3436,08	Итого	-	1121,00
		Капитальный ремонт	1 учреждение	700,00
		Приобретение музыкальных инструментов и звукового оборудования	-	299,00
		Приобретение бытовой и офисной техники	-	52,00
		Техническое обследование зданий	2 учреждения	30,00
		Составление проектно-сметных документаций	1 учреждение	40,00
2) Праздничные и культурно-массовые мероприятия	207,00	Итого	-	71,50
		Конкурс «Юный концертмейстер»	1	25,00
		Приобретение костюмов и обуви для коллективов	2 учреждения	11,50
		Районные конкурсы	-	35,00
Итого	-	-	-	1192,50

Для реализации предложенных мероприятий необходимо 1 192 500 тыс. руб.

Планируемые результаты реализации мероприятий:

- развитие и модернизация материально-технической базы образовательных учреждений культуры и искусства;
- совершенствование нормативно-правовой базы муниципальной системы культурного и творческого образования в соответствии с

действующим законодательством;

- выявление и адресная поддержка одаренных обучающихся, создание условий для их образования и творческого развития;

- повышение уровня профессиональной подготовки педагогических и руководящих работников образовательных учреждений дополнительного образования детей в районе.

Далее предлагаются мероприятия по сохранению и развитию социальной сферы Селиванихинского сельсовета, которые позволят достичь следующих показателей:

- увеличение количества культурных досуговых мероприятий с целевой аудиторией;

- привлечение большего количества участников культурных и досуговых мероприятий;

- организация досуга детей дошкольного и младшего школьного возраста;

- привлечение большего числа посетителей культурных и досуговых мероприятий;

- автоматизация библиотечных процессов, комплексное управление всеми библиотечными процессами, организация и развитие сетевых информационных служб;

- обеспечение системы библиотечно-информационного обслуживания пользователей кадровыми, финансовыми, материально-техническими и иными ресурсами;

- обеспечение сохранности библиотечного фонда через формирование электронной библиотеки, оцифровки наиболее ценных и редких изданий, применение новых форм и методов защиты фонда. Оцифровка библиотечных фондов станет ресурсом развития службы электронной доставки документов;

- внедрение системы единого читательского билета и создание единого сводного электронного каталога всех библиотек Селиванихинского сельсовета.

Ниже представлены мероприятия и финансовые затраты в таблице 10.

Таблица 10 – Мероприятия по сохранению и развитию социальной сферы Селиванихинского сельсовета

Мероприятия, направленные на достижение цели	Финансы из бюджета сельсовета, тыс. руб.	Показатели, характеризующие достижение целей и решение задач	Единица измерения	2019
1	2	3	4	5
1) Укрепление материально-технической базы	1871,96	Итого		750,0
		Составление сметной документации по капитальным ремонтам учреждений культуры	1 учреждение	
		Завершение строительных работ по капитальному ремонту внутреннего фасада здания Дома культуры, детской библиотеки	2 учреждения	
		Проведение инженерно-обследовательских работ здания Дома культуры	1 учреждение	
		Приобретение музыкальных инструментов, оргтехники, офисной техники, компьютеров, лицензионных программ		75,00
Праздничные культурно-массовые мероприятия	190,00	Итого		55,00
		Участие в семинарах, мастер-классах, конкурсах, фестивалях, выставках, приобретение костюмов		55,00

Окончание таблицы 10

1	2	3	4	5
Стимулирование инновационной деятельности учреждения	52,50	Итого		17,50
		Создание и поддержка интернет-сайта Дома культуры на Центральной улице		17,50
Итого				47,5

Для реализации мероприятий необходимо 2 114 460 тыс. руб.

Планируемыми результатами предложенных мероприятий станет:

- повышение уровня культурной и досуговой деятельности в Селиванихинском сельсовете;
- приобщение жителей к высоким культурным ценностям, развитие творческих способностей граждан, организация качественного культурного досуга, сохранение и развитие библиотечного обслуживания;
- увеличение объема и улучшение качества услуг в сфере культуры, реализация творческих библиотечных инноваций по поддержке чтения как социально-культурного явления и возрождение традиционного для России интереса к книге;
- создание единой информационно-библиотечной системы;
- расширение и укрепление материально-технической базы в сфере культуры Селиванихинского сельсовета;
- увеличение количества участников творческих коллективов;
- увеличение количества жителей, пользующихся услугами библиотек.

### **3.3 Предложения по оптимизации управления муниципальными финансами**

В ходе анализа исполнения бюджета за 2016-2018 г. были выявлены следующие проблемы:

- снижение дохода от налогов на прибыль и доходы;

– снижение налоговых и неналоговых доходов.

Для увеличения доходов от налогов на прибыль необходимо провести мероприятия.

Выявление в пределах Селиванихинского сельсовета юридических лиц, индивидуальных предпринимателей и иных организаций, выполняющих работы по контрактам (договорам) и имеющих, в соответствии с положениями налогового законодательства признаки обособленного подразделения, с целью информирования налогового органа и территориального подразделения органов внутренних дел (в случае отсутствия сведений об их постановке на учет в налоговом органе).

Информирование налоговых органов о юридических лицах, индивидуальных предпринимателях и иных организациях, являющихся Исполнителями (соисполнителями) по контрактам (договорам), имеющих в соответствии с положениями налогового законодательства признаки обособленного подразделения при заключении контрактов (договоров), а также в процессе их исполнения (в случае отсутствия сведений об их постановке на учет в налоговом органе).

Выявление налогоплательщиков, осуществляющих деятельность посредством нескольких объектов предпринимательской деятельности.

Рассмотрение выявленных налогоплательщиков на комиссиях по легализации налоговой базы, межведомственной комиссии по укреплению бюджетной и налоговой дисциплины.

Выявление налоговых агентов, отражающих заработную плату меньше или равного минимального размера оплаты труда или величины прожиточного минимума трудоспособного населения Селиванихинского сельсовета на основе отчетов по форме № 6-НДФЛ и № 2-НДФЛ, их рассмотрение на заседаниях межведомственной комиссии по укреплению бюджетной и налоговой дисциплины.

Выявление фактов привлечения к труду на территории Селиванихинского сельсовета нелегальных мигрантов. Проведение анализа количества лиц,



участующих в легальной трудовой деятельности, а также количества безработных граждан.

Разработка и принятие комплекса мер, направленного на пресечение использования труда нелегальных мигрантов в трудовых отношениях на территории Селиванихинского сельсовета.

Данные мероприятия приведут к увеличению налоговой базы по налогу на доходы физических лиц, снижению неформальной занятости и к росту поступлений по НДФЛ в бюджет Селиванихинского сельсовета [34].

Большая часть территории населённых пунктов не оформлена в собственность гражданами, что даёт возможность произвести оформление прав собственности и, как следствие, добиться увеличения налоговых поступлений в бюджет сельсовета.

Для увеличения налоговых поступлений необходимо добиться увеличения налоговой базы по земельному налогу и налогу на имущество физических лиц, что приведет к увеличению поступлений по земельному налогу и сокращению неэффективных налоговых льгот.

Во-первых, выявить земельные участки сельскохозяйственного назначения, используемых (не используемых) не по целевому назначению и представить акты муниципального земельного контроля в налоговый орган для применения повышенной налоговой ставки 1,5 %.

Во-вторых, пересмотреть Администрации Селиванихинского сельсовета налоговые ставки по земельному налогу.

В третьих, повысить эффективность работы по взысканию задолженности по арендной плате за земельные участки и имущество, находящееся в муниципальной собственности.

Мероприятия по оптимизации бюджета на 2019 г. и экономический эффект от них приведены в таблице 11.

Таблица 11 – Мероприятия по оптимизации бюджета Селиванихинского сельсовета на 2019г.

Наименование мероприятий	Ожидаемый экономический эффект., тыс. руб.
Проведение мероприятий по выявлению собственников земельных участков и другого недвижимого имущества и привлечение их к налогообложению, содействие физическим лицам в оформлении прав собственности на земельные участки	187,5
Проведение заседаний межведомственной комиссии по урегулированию платежей в бюджет, внебюджетные фонды на территории Селиванихинского сельсовета с неплательщиками, и индивидуальная работа с налогоплательщиками, имеющими задолженность по имущественным налогам	3236,76
Анализ сложившейся экономии в ходе проведения закупок и направлений её использования	134,8
Организация и проведение контроля за деятельностью бюджетных, казенных и автономных учреждений Селиванихинского сельсовета соответствии с постановлением администрации Селиванихинского сельсовета от 13.07.2016 № 251-п	35

Благодаря предложенным мероприятиям в бюджет Селиванихинского сельсовета поступит около 3 594 060 тыс. руб.

С целью экономии бюджетных средств и во исполнение Федерального законодательства закупки для муниципальных нужд будут проводиться на конкурсной основе.

Сельсовет участвует в приоритетных национальных проектах и целевых областных и федеральных программах по улучшению жилищных условий граждан. Приходится признать, что нет возможности для строительства социального жилья.

В сельсовете необходимо разработать следующие мероприятия:

- по совершенствованию платежей и расчетов в плановом режиме;
- по обеспечению эффективности использования бюджетных средств на содержание муниципальных служащих и работников бюджетной сферы;
- контролю за погашением недоимок по НДФЛ и иным налогам;
- активизации работы по развитию ЛПХ, оказанию им помощи в оформлении кредитов;

– активизации работ по формированию земельных участков, для регистрации права муниципальной собственности на данные земельные участки;

– своевременному оформлению документов необходимых для выдачи разрешений на строительство и на ввод объектов в эксплуатацию.

Так как 2019 год ещё не закончился, можно только гипотетически представить информацию о расходах и доходах бюджета. Однако если регулярно проводить вышеизложенные мероприятия, вероятнее всего профицит бюджета начнет увеличиваться.

## ЗАКЛЮЧЕНИЕ

В настоящее время в Российской Федерации сформировались различные типы сельских и городских муниципальных образований: отдельные поселения, сельские округа, районы, внутрирайонные муниципальные формирования [36]. Важно разработать и принять стратегию устойчивого сельского развития, под которой понимается развитие сельского сообщества в целом. При разработке стратегии сельского развития главным вопросом будет, является ли сельское хозяйство, и соответственно сельское население, долгосрочным и стратегическим приоритетом.

Для своевременного выявления возникающих в хозяйстве муниципального образования экономических диспропорций, тормозящих его социально-экономическое развитие, детально исследуется уровень комплексности хозяйства муниципального образования.

Анализ социальных условий проживания населения Селиванихинского сельсовета, с помощью исследования уровня комплексности хозяйства муниципального образования показал, что существующая система социального культурно-бытового обслуживания не соответствует современным и перспективным требованиям, определяющим основные тенденции развития [28].

Анализ социально-экономического положения позволил выделить ряд существенных позитивных факторов (сильные стороны), которые можно эффективно использовать для поступательного социального и экономического роста, таких как привлекательность территории муниципального образования с точки зрения размещения промышленных предприятий, жилищного строительства, возведения объектов спортивного и культурного назначения, достаточно развитая транспортная инфраструктура, пригодные для развития туризма природно-климатические условия и наличие земельных ресурсов для ведения сельскохозяйственного производства, развитие садоводства и огородничества, личных подсобных хозяйств [39].

В ходе анализа были выявлены следующие проблемы: водопроводные сети и сооружения нуждаются в модернизации и частично в капитальном ремонте; высокий уровень загрязнения почвы; отсутствие малого и среднего предпринимательства.

Соответственно для увеличения жилищных условий населения, и как следствие увеличения населения сельсовета в целом необходимо добиться улучшения работы систем водоснабжения и водоотведения, а также повышения качества питьевой воды, поступающей к потребителям. Необходимо строительство магистральных тепловых и водопроводных сетей. В целях обеспечения санитарно-эпидемиологического благополучия населения, необходимо усилить надзор за выбросом мусора на территории сельсовета, дополнительно организовать полигоны для твердых бытовых отходов. Для развития малого и среднего предпринимательства, необходимо развитие устойчивого и беспрепятственного соединения к сети интернет, а так же необходимо полностью использовать имеющийся потенциал для развития инфраструктуры туристического сервиса.

Результаты данной работы дают возможность оценить различные аспекты управления социально-экономическим развитием муниципального образования Селиванихинского сельсовета, позволяют не только исследовать динамику уровня социально-экономического развития, но и выявить ключевые проблемы территории и принимать адекватные управленческие решения. Разработанные и системно увязанные предложения по управлению социально-экономическим развитием муниципального района могут быть использованы в практической деятельности органами местного самоуправления администрации Селиванихинского сельсовета и других ориентированных муниципальных образований с близкой специализацией соответствующие функциональному типу муниципальных образований Минусинского района.

## СПИСОК ИСПОЛЬЗОВАННЫХ ИСТОЧНИКОВ

- 1 Афанасьев А.А. Концептуально-правовые основы местного самоуправления: организационные основы местного самоуправления сельских поселений. // Право и образование, 2014. – 83 с.
- 2 Система муниципального управления.: Учебник для вузов – 3-е издание / под редакцией В.Б Зотова – М.: Олма-Пресс, 2017. – 278 с.
- 3 Дормограй О.В. Методология определения уровня социальноэкономического развития сельских муниципальных образований // АПК: экономика, управление, 2016 – 214 с.
- 4 Кузнецова Л.А. Некоторые особенности муниципального управления в сельской местности, 2016. – 211 с.
- 5 Ильинская Е.В. Инновационная деятельность на муниципальном уровне сельских территорий // Инновационная деятельность, 2016. – 210 с.
- 6 Устав Селиванихинского сельсовета Минусинского района Красноярского края.
- 7 Положение об управлении Администрации Селиванихинского сельсовета.
- 8 Государственное и муниципальное управление [Электронный ресурс] : учебник для студентов высших учебных заведений, обучающихся по направлению подготовки 081100.62 "Государственное и муниципальное управление" (квалификация (степень) бакалавр) / науч. ред. Н. И. Захаров. - Москва : ИНФРА-М, 2014. - 288 с. - (Высшее образование - бакалавриат). - ISBN 978-5-16-009194-5. - ISBN 978-5-16-100600-9 (online) : Б. ц. Режим доступа : <http://znanium.com/bookread2.php?book=426926>
- 9 Федеральный Закон № от 06.10.2003 131-ФЗ «Об общих принципах организации местного самоуправления в Российской Федерации».
- 10 Конституция Российской Федерации от 12.12.1993.
- 11 "Европейская хартия местного самоуправления" (совершено в Страсбурге 15.10.1985).

12 Коленченко И.А. Сельские территории: состояние, проблемы и направления развития – М.: ГНУ ЦНСХБ Россельхозакадемии, 2015. – 154 с.

13 Федеральный закон №79-ФЗ от 27 июля 2004 года «О государственной службе в Российской Федерации».

14 Зимин В.А. Эволюция политической культуры в Российской Федерации / под ред. засл. деят. науки РФ, докт. ист. наук, проф. Л.В. Храмова; Самара, 2016. – 182 с.

15 Федеральный закон "Об общих принципах организации местного самоуправления в Российской Федерации" от 06.10.2003 N 131-ФЗ (последняя редакция).

16 Курсова О.А. Проблемы реализации компетенции органов местного самоуправления в сфере труда // Вопросы государственного и муниципального управления, 2015. – 141 с.

17 Морозова Г.А., Зимин В. А. Правовое государство: его основные признаки, черты, проблемы // Вестник Самарского муниципального института управления, 2015. – 218 с.

18 Рой О.М. Система государственного и муниципального управления: учебное пособие для вузов. 2-е изд. СПб. : Питер, 2016. – 316 с.

19 Сурков И.К. Спасет ли село приоритетный национальный проект «Развитие АПК» // АПК: экономика, управление, 2017. – 115 с.

20 Фасеев И.Ф. Проблемы развития местного самоуправления и территориальная организация местного самоуправления // Политика, 2015. – 193 с.

21 Васильев А.А. Муниципальное управление. Конспект лекций, 2016. – 81 с.

22 Выдрин И.В., Кокотов А.Н. Муниципальное право России, 2016. - 256 с.

23 Вильямский В.С., Дедяев В.М. «Муниципальные образования России в условиях рыночной экономики», 2015. – 213 с.

- 24 Воронин А.Г., Лапин В.А., Широков А.Н. Основы управления муниципальным хозяйством. – М.: ЭКСМО, 2017. – 133 с.
- 25 Гильченко Л.М. Местное самоуправление: Долгое возвращение. Становление местного самоуправления в России. – М.: МОНФ, 2016 – 147 с.
- 26 Емельянов Н.А. Местное самоуправление: проблемы, поиски, решения. – М.: ТИГИМУС, 2017. – 189 с.
- 27 Еремян В.В., Федоров М.В. Местное самоуправление в России (XII – начало XX вв.), М.: ЭКСМО, 2016 – 206 с.
- 28 Замотаев А.А. Местное самоуправление: основные понятия и термины, М.: ЭКСМО, 2017. – 210 с.
- 29 Забелин П.В., Моисеев Н.К. Основы стратегического управленияб Учебное пособие, М.: ИВЦ «Маркетинг», 2015. – 234 с.
- 30 Замотаев А.А. Местное самоуправление, М.: ЭКСМО, 2016. – 178 с.
- 31 Игнатов В.И. Становление системы государственного и местного управления и самоуправления в современной России, М.: ЭКСМО, 2016. – 99 с.
- 32 Казанчев Ю.Д. Социальная инфраструктура: вопросы теории и практики, М.: СВАРОГ и К, 2015. – 124 с.
- 33 Барабашев Г.В. Местное самоуправление//Барабашев Г.В. Местное самоуправление. М., 2015. – 292 с.
- 34 Митрохин С.А. Местное самоуправление: аргументы, проблемы, мифы // Местное самоуправление: теория и практика. 2-е изд. М, 2016. - 43 с.
- 35 Колосов В.А., Мироненко Н.С. Геополитика и политическая география: Учебник для вузов. М., 2017. – 411 с.
- 36 Ильин Д.Ю. О статусе: главы местной власти// Вестник уставного суда Санкт-Петербурга, 2015. – 86 с.
- 37 Бутов В.И., Игнатов В.Г., Кетова Н.П. Основы региональной экономики. - Ростов п/д: Март, 2016. – 198 с.
- 38 Иванов К.П. Проблемы этнической географии. — СПб.: Изд-во СПбГУ, 2016. – 156 с.



39 Конкурентоспособность предприятий и территорий в меняющемся мире. Тезисы международной научно-практической конференции. Екатеринбург, 2015. – 134 с.

40 Мозохин С.И., Мозохин Д.С. Самоуправляемая деревня. — М.: Муниципальная власть, 2016. – 211 с.

41 Петриков А. Актуальные проблемы экономической и социальной политики в аграрной сфере // Аграрная реформа. Экономика и право, 2015. – 187 с.

## ПРИЛОЖЕНИЕ А

Структура занятости населения по отраслям экономики в 2018г.



Рисунок А.1 – Структура занятости населения по отраслям экономики в 2018г.

## ПРИЛОЖЕНИЕ Б

Таблица Б.1 – Статьи доходов бюджета Селиванихинского сельсовета за 2016-2018 г.

Статьи доходов	2016 г.	2017 г.	2018 г.
1	2	3	4
Налоговые и неналоговые доходы	14 987 214,35	11 008 803,78	11 596 350,0
Налоги на прибыль, доходы	9 711 792,15	1 939 255,82	2 212 890,0
Налог на доходы физических лиц	9 711 792,15	1 939 255,82	2 212 890,0
Налог на доходы физических лиц с доходов, источником которых является налоговый агент, за исключением доходов, в отношении которых исчисление и уплата налога осуществляются в соответствии со статьями 227, 227.1 и 228 Налогового кодекса Российской Федерации	9 316 322,08	1 925 952,78	2 158 380,0
Налог на доходы физических лиц с доходов, полученных от осуществления деятельности физическими лицами, зарегистрированными в качестве индивидуальных предпринимателей, нотариусов, занимающихся частной практикой, адвокатов, учредивших адвокатские кабинеты и других лиц, занимающихся частной практикой в соответствии со статьей 227 Налогового кодекса Российской Федерации	341 741,61	7 645,81	46 920,0
Налог на доходы физических лиц с доходов, полученных физическими лицами в соответствии со статьей 228 Налогового кодекса Российской Федерации	53 728,46	5 657,23	7 590,0
Налоги на товары (работы, услуги), реализуемые на территории российской федерации	156 142,74	168 846,72	189 100,0
Акцизы по подакцизным товарам (продукции), производимым на территории Российской Федерации	156 142,74	168 846,72	189 100,0
Доходы от уплаты акцизов на дизельное топливо, подлежащие распределению между бюджетами субъектов Российской Федерации и местными бюджетами с учетом установленных дифференцированных нормативов отчислений в местные бюджеты	64 159,10	75 232,23	68 500,0

Продолжение таблицы Б.1

1	2	3	4
Доходы от уплаты акцизов на моторные масла для дизельных и (или) карбюраторных (инжекторных) двигателей, подлежащие распределению между бюджетами субъектов Российской Федерации и местными бюджетами с учетом установленных дифференцированных нормативов отчислений в местные бюджеты	651,31	724,54	68 500,0
Доходы от уплаты акцизов на автомобильный бензин, подлежащие распределению между бюджетами субъектов Российской Федерации и местными бюджетами с учетом установленных дифференцированных нормативов отчислений в местные бюджеты	103 758,54	109 746,23	500,0
Доходы от уплаты акцизов на прямогонный бензин, подлежащие распределению между бюджетами субъектов Российской Федерации и местными бюджетами с учетом установленных дифференцированных нормативов отчислений в местные бюджеты	-12 426,21	-16 856,28	132 700,0
Налоги на совокупный доход	12 250,80	41 195,84	132 700,0
Единый сельскохозяйственный налог	12 250,80	41 195,84	-12 600,0
Единый сельскохозяйственный налог	12 250,80	41 195,84	-12 600,0
Налоги на имущество	5 054 014,63	8 653 095,70	8 792 510,0
Налог на имущество физических лиц	519 474,63	381 759,38	453 900,0
Налог на имущество физических лиц, взимаемый по ставкам, применяемым к объектам налогообложения, расположенным в границах сельских поселений	519 474,63	381 759,38	453 900,0
Земельный налог	4 534 540,00	8 271 336,32	8 338 610,0
Земельный налог с организаций	1 064 891,54	4 650 408,50	3 921 212,0
Земельный налог с организаций, обладающих земельным участком, расположенным в границах сельских поселений	1 064 891,54	4 650 408,50	3 921 212,0
Земельный налог с физических лиц	3 469 648,46	3 620 927,82	4 417 398,0
Земельный налог с физических лиц, обладающих земельным участком, расположенным в границах сельских поселений	3 469 648,46	3 620 927,82	4 417 398,0

Продолжение таблицы Б.1

1	2	3	4
Государственная пошлина за совершение нотариальных действий (за исключением действий, совершаемых консульскими учреждениями Российской Федерации)	13 200,00	23 400,00	17 100,0
Государственная пошлина	13 200,00	23 400,00	17 100,0
Государственная пошлина за совершение нотариальных действий должностными лицами органов местного самоуправления, уполномоченными в соответствии с законодательными актами Российской Федерации на совершение нотариальных действий	13 200,00	23 400,00	17 100,0
Доходы от использования имущества, находящегося в государственной и муниципальной собственности	39 814,03	180 009,34	194 767,0
Доходы, получаемые в виде арендной либо иной платы за передачу в возмездное пользование государственного и муниципального имущества (за исключением имущества бюджетных и автономных учреждений, а также имущества государственных и муниципальных унитарных предприятий, в том числе казенных)	37 697,91	180 009,34	179 728,0
Доходы от сдачи в аренду имущества, находящегося в оперативном управлении органов государственной власти, органов местного самоуправления, государственных внебюджетных фондов и созданных ими учреждений (за исключением имущества бюджетных и автономных учреждений)	37 697,91	149 352,10	149 072,0
Доходы от сдачи в аренду имущества, находящегося в оперативном управлении органов управления сельских поселений и созданных ими учреждений (за исключением имущества муниципальных бюджетных и автономных учреждений)	37 697,91	30 000,00	149 072,0
Доходы от продажи земельных участков, находящихся в собственности сельских поселений (за исключением земельных участков муниципальных бюджетных и автономных учреждений)	2 116,12	30 657,24	30 656,0
Доходы от продажи земельных участков, находящихся в собственности сельских поселений (за исключением земельных участков муниципальных бюджетных и автономных учреждений)	2 116,12	0,00	30 656,0

Продолжение таблицы Б.1

1	2	3	4
Доходы от продажи земельных участков, находящихся в собственности сельских поселений (за исключением земельных участков муниципальных бюджетных и автономных учреждений)	2 116,12	0,00	15 039,0
Безвозмездные поступления	2 059 285,00	2 804 417,00	3 842 321,00
Безвозмездные поступления от других бюджетов бюджетной системы российской Федерации	2 059 285,00	2 804 417,00	3 842 321,00
Субвенции бюджетам субъектов Российской Федерации и муниципальных образований	236 400,00	313 772,00	1 081 600,00
Субвенции бюджетам на осуществление первичного воинского учета на территориях, где отсутствуют военные комиссариаты	236 400,00	2 852,00	1 081 600,00
Субвенции бюджетам сельских поселений на осуществление первичного воинского учета на территориях, где отсутствуют военные комиссариаты	236 400,00	2 852,00	1 081 600,00
Субвенции местным бюджетам на выполнение передаваемых полномочий субъектов Российской Федерации	0,00	2 852,00	1 081 600,00
Субвенции бюджетам сельских поселений на выполнение передаваемых полномочий субъектов Российской Федерации	0,00	310 920,00	349 716,00
Субвенции бюджетам сельских поселений на выполнение государственных полномочий по созданию и обеспечению деятельности административных комиссий в рамках не программных расходов органов судебной власти	0,00	310 920,00	14 300,00
Иные межбюджетные трансферты	1 822 885,00	1 872 945,00	2 411 005,00
Прочие межбюджетные трансферты, передаваемые бюджетам	1 822 885,00	1 872 945,00	2 411 005,00
Прочие межбюджетные трансферты, передаваемые бюджетам сельских поселений	1 822 885,00	1 872 945,00	2 411 005,00
Прочие межбюджетные трансферты, передаваемые бюджетам сельских поселений на обеспечение первичных мер пожарной безопасности в рамках подпрограммы "Предупреждение, спасение, помощь населению края в чрезвычайных ситуациях государственной программы Красноярского края «Защита чрезвычайных ситуаций природного и техногенного характера»	77 085,00	127 100,00	307 273,00

## Окончание таблицы Б.1

1	2	3	4
Прочие межбюджетные трансферты, передаваемые бюджетам сельских поселений на содержание автомобильных дорог общего пользования местного значения за счет средств дорожного фонда Красноярского края в рамках подпрограммы «Дороги Красноярья» государственной программы Красноярского края «Развитие транспортной системы»	194 300,00	109 000,00	253 687,00
Прочие межбюджетные трансферты, передаваемые бюджетам сельских поселений на капитальный ремонт и ремонт автомобильных дорог общего пользования местного значения за счет средств дорожного фонда Красноярского края в рамках подпрограммы «Дороги Красноярья» государственной программы Красноярского края «Развитие транспортной системы»	1 500 000,00	69 300,00	939 317,00
Прочие межбюджетные трансферты, передаваемые бюджетам сельских поселений на поддержку мер по обеспечению сбалансированности бюджетов из районного бюджета	51 500,00	77 085,00	765 100,00
Всего доходов	17 046 499,35	13 813 220,78	15 438 671,00

## ПРИЛОЖЕНИЕ В

Таблица В.1 – Статьи расходов бюджета Селиванихинского сельсовета за 2016-2018 г.

Статьи расходов	2016	2017	2018
1	2	3	4
Общегосударственные вопросы	3 636 033,27	3 482 613,45	4 059 576,00
Функционирование высшего должностного лица субъекта Российской Федерации и муниципального образования	576 507,81	408 624,07	729 255,00
Не программные расходы сельсовета	576 507,81	408 624,07	729 255,00
Функционирование администрации сельсовета в рамках не программных расходов сельсовета	576 507,81	408 624,07	729 255,00
Глава муниципального образования в рамках не программных расходов сельсовета	576 507,81	408 624,07	729 255,00
Расходы на выплаты персоналу в целях обеспечения выполнения функций государственными (муниципальными) органами, казенными учреждениями, органами управления государственными внебюджетными фондами	576 507,81	408 624,07	729 255,00
Расходы на выплаты персоналу государственных (муниципальных) органов	576 507,81	408 624,07	729 255,00
Функционирование Правительства Российской Федерации, высших исполнительных органов государственной власти субъектов Российской Федерации, местных администраций	2 892 410,15	3 034 221,92	3 266 443,00
Не программные расходы сельсовета	2 892 410,15	3 034 221,92	3 266 443,00
Функционирование администрации сельсовета в рамках не программных расходов сельсовета	2 892 410,15	3 034 221,92	3 266 443,00
Руководство и управление в сфере установленных функций администрации сельсовета в рамках не программных расходов сельсовета	2 892 410,15	3 034 221,92	3 221 551,00
Расходы на выплаты персоналу в целях обеспечения выполнения функций государственными (муниципальными) органами, казенными учреждениями, органами управления государственными внебюджетными фондами	1 768 612,41	1 766 924,23	1 898 660,00



Продолжение таблицы В.1

1	2	3	4
Расходы на выплаты персоналу государственных (муниципальных) органов	1 768 612,41	1 766 924,23	1 898 660,00
Закупка товаров, работ и услуг для государственных (муниципальных) нужд	1 123 797,74	1 267 197,69	1 306 613,00
Иные закупки товаров, работ и услуг для обеспечения государственных (муниципальных) нужд	1 123 797,74	1 267 197,69	1 306 613,00
Иные межбюджетные ассигнования	0,00	100,00	16 278,00
Уплата налогов, сборов и иных платежей	0,00	100,00	16 278,00
Резервные фонды	0,00	0	44 892,00
Не программные расходы сельсовета	0,00	39 767,46	44 892,00
Расходы за счет средств резервного фонда администрации сельсовета в рамках не программных расходов сельсовета	0,00	39 767,46	44 892,00
Иные бюджетные ассигнования	0,00	3 385,00	45 578,00
Резервные средства	0,00	0	45 578,00
Другие общегосударственные вопросы	167 115,31	39 767,46	45 578,00
Не программные расходы сельсовета	167 115,31	39 767,46	45 578,00
Расходы на оплату целевого взноса в Совет муниципальных образований Красноярского края в рамках прочих не программных расходов сельсовета	3 385,00	3 385,00	45 578,00
Иные бюджетные ассигнования	3 385,00	3 385,00	45 578,00
Уплата налогов, сборов и иных платежей	3 385,00	3 385,00	18 300,00
Оценка недвижимости, признание прав и регулирование отношений по муниципальной собственности в рамках прочих не программных расходов сельсовета	0,00	33 530,46	18 300,00
Закупка товаров, работ и услуг для государственных (муниципальных) нужд	0,00	33 530,46	18 300,00
Иные закупки товаров, работ и услуг для обеспечения государственных (муниципальных) нужд	0,00	33 530,46	4 000,00
Расходы по управлению государственной (муниципальной) собственностью в рамках прочих не программных расходов сельсовета	139 785,35	2 852,00	4 000,00
Закупка товаров, работ и услуг для государственных (муниципальных) нужд	139 785,35	2 852,00	4 000,00
Иные закупки товаров, работ и услуг для обеспечения государственных (муниципальных) нужд	139 785,35	2 852,00	14 300,00
Расходы по исполнению судебных актов в рамках прочих не программных расходов	23 944,96	0	14 300,00

Продолжение таблицы В.1

1	2	3	4
Исполнение судебных актов	23 944,96	0	14 300,00
Расходы на выполнение государственных полномочий по созданию и обеспечению деятельности административных комиссий в рамках прочих не программных расходов сельсовета	0,00	0	0
Закупка товаров, работ и услуг для государственных (муниципальных) нужд	0,00	0	0
Иные закупки товаров, работ и услуг для обеспечения государственных (муниципальных) нужд	0,00	0	0
Национальная оборона	236 400,00	310 920,00	335 416,00
Мобилизационная и вневойсковая подготовка	236 400,00	310 920,00	335 416,00
Не программные расходы сельсовета	236 400,00	310 920,00	335 416,00
Осуществление первичного воинского учета на территориях где отсутствуют военные комиссариаты в рамках прочих не программных расходов сельсовета	236 400,00	310 920,00	335 416,00
Расходы на выплаты персоналу в целях обеспечения выполнения функций государственными (муниципальными) органами, казенными учреждениями, органами управления государственными внебюджетными фондами	226 500,00	310 920,00	335 416,00
Расходы на выплаты персоналу государственных (муниципальных) органов	226 500,00	251 420,00	285 739,00
Закупка товаров, работ и услуг для государственных (муниципальных) нужд	9 900,00	59 500,00	285 739,00
Иные закупки товаров, работ и услуг для обеспечения государственных (муниципальных) нужд	9 900,00	59 500,00	49 677,00
Национальная безопасность и правоохранительная деятельность	642 945,53	300 326,83	263 410,00
Защита населения и территории от чрезвычайных ситуаций природного и техногенного характера, гражданская оборона	558 005,53	219 386,83	135 000,00
Муниципальная программа "Социально-экономическое развитие сельсовета "	558 005,53	219 386,83	135 000,00
Подпрограмма "Защита населения и территории сельсовета от чрезвычайных ситуаций и стихийных бедствий"	558 005,53	219 386,83	135 000,00
Мероприятия по предупреждению возникновения и ликвидации последствий затопления населённых пунктов.	0,00	4 486,83	8 000,00

Продолжение таблицы В.1

1	2	3	4
Закупка товаров, работ и услуг для государственных (муниципальных) нужд	0,00	4 486,83	8 000,00
Иные закупки товаров, работ и услуг для обеспечения государственных (муниципальных) нужд	0,00	4 486,83	8 000,00
Мероприятия по предупреждению возникновения и ликвидации пожаров населённых пунктов.	558 005,53	150 100,00	127 000,00
Закупка товаров, работ и услуг для государственных (муниципальных) нужд	453 005,53	59 100,00	77 000,00
Иные закупки товаров, работ и услуг для обеспечения государственных (муниципальных) нужд	453 005,53	59 100,00	77 000,00
Социальное обеспечение и иные выплаты населению	105 000,00	91 000,00	50 000,00
Премии и гранты	0,00	0	50 000,00
Иные выплаты населению	105 000,00	91 000,00	121 410,00
Обеспечение пожарной безопасности	80 940,00	80 940,00	121 410,00
Муниципальная программа "Социально-экономическое развитие Селиванихинского сельсовета Минусинского района" на 2014-2016 годы	80 940,00	80 940,00	121 410,00
Подпрограмма "Защита населения и территории сельсовета от чрезвычайных ситуаций и стихийных бедствий"	80 940,00	80 940,00	121 410,00
Расходы за счет средств субсидий на обеспечение первичных мер пожарной безопасности	77 085,00	77 085,00	5 782,00
Закупка товаров, работ и услуг для государственных (муниципальных) нужд	77 085,00	77 085,00	121 410,00
Иные закупки товаров, работ и услуг для обеспечения государственных (муниципальных) нужд	77 085,00	77 085,00	121 410,00
Расходы бюджета сельсовета на обеспечение первичных мер пожарной безопасности в рамках долевого финансирования	3 855,00	3 855,00	
Закупка товаров, работ и услуг для государственных (муниципальных) нужд	3 855,00	3 855,00	
Иные закупки товаров, работ и услуг для обеспечения государственных (муниципальных) нужд	3 855,00	3 855,00	7 000,00
Другие вопросы в области национальной безопасности и правоохранительной деятельности	4 000,00	0,00	7 000,00
Подпрограмма "Профилактика терроризма и экстремизма на территории сельсовета"	4 000,00	0,00	7 000,00

Продолжение таблицы В.1

1	2	3	4
Мероприятия, направленные на профилактику терроризма и экстремизма. Профилактика терроризма и экстремизма на территории сельсовета, муниципальной программы "Социально-экономическое развитие сельсовета"	4 000,00	0,00	7 000,00
Закупка товаров, работ и услуг для государственных (муниципальных) нужд	4 000,00	0,00	7 000,00
Иные закупки товаров, работ и услуг для обеспечения государственных (муниципальных) нужд	4 000,00	0,00	7 000,00
Национальная экономика	2 631 748,00	2 070 878,00	1 807 155,00
Дорожное хозяйство (дорожные фонды)	2 562 582,00	2 050 878,00	34 422,00
Муниципальная программа "Социально-экономическое развитие Селиванихинского сельсовета Минусинского района" на 2014-2020 годы	1 047 582,00	2 050 878,00	34 422,00
Подпрограмма "Благоустройство и поддержка жилищно-коммунального хозяйства"	1 047 582,00	2 050 878,00	34 422,00
Расходы за счет средств субсидии бюджетам муниципальных образований на осуществлений дорожной деятельности в отношении автомобильных дорог общего пользования местного значения	194 300,00	226 508,00	34 422,00
Закупка товаров, работ и услуг для государственных (муниципальных) нужд	194 300,00	226 508,00	34 422,00
Иные закупки товаров, работ и услуг для обеспечения государственных (муниципальных) нужд	194 300,00	226 508,00	34 422,00
Расходы бюджета сельсовета на содержание автомобильных дорог общего пользования местного значения в рамках долевого финансирования	1 943,00	1 255 513,00	1 697 733,00
Закупка товаров, работ и услуг для государственных (муниципальных) нужд	1 943,00	1 255 513,00	1 697 733,00
Иные закупки товаров, работ и услуг для обеспечения государственных (муниципальных) нужд	1 943,00	1 255 513,00	1 697 733,00
Содержание автомобильных дорог общего пользования местного значения за счёт средств бюджета сельсовета.	760 717,00	550 584,00	370 821,00
Закупка товаров, работ и услуг для государственных (муниципальных) нужд	760 717,00	550 584,00	370 821,00

Продолжение таблицы В.1

1	2	3	4
Иные закупки товаров, работ и услуг для обеспечения государственных (муниципальных) нужд	760 717,00	550 584,00	370 821,00
Оформление правоустанавливающих документов для постановки на учёт автомобильных дорог местного значения	21 000,00	16 007,00	75 000,00
Закупка товаров, работ и услуг для государственных (муниципальных) нужд	21 000,00	16 007,00	75 000,00
Иные закупки товаров, работ и услуг для обеспечения государственных (муниципальных) нужд	21 000,00	16 007,00	75 000,00
Разработка проектов организации дорожного движения и схем дислокации дорожных знаков	69 622,00		0,00
Закупка товаров, работ и услуг для государственных (муниципальных) нужд	69 622,00		0,00
Иные закупки товаров, работ и услуг для обеспечения государственных (муниципальных) нужд	69 622,00		0,00
Устройство остановочных и посадочных площадок и автопавильонов на автобусных остановках	0,00		36 000,00
Закупка товаров, работ и услуг для государственных (муниципальных) нужд	0,00		6 000,00
Иные закупки товаров, работ и услуг для обеспечения государственных (муниципальных) нужд	0,00		36 000,00
Расходы на капитальный ремонт и ремонт автомобильных дорог общего пользования местного значения сельских поселений за счет средств дорожного фонда Красноярского края	1 500 000,00		36 000,00
Прочие работы, услуги	1 500 000,00		256 224,00
Расходы бюджета сельсовета на капитальный ремонт и ремонт автомобильных дорог общего пользования местного значения в рамках долевого финансирования	15 000,00		2 537,00
Работы, услуги по содержанию имущества	15 000,00		256 224,00
Другие вопросы в области национальной экономики	69 166,00	20 000,00	256 224,00
Муниципальная программа "Социально-экономическое развитие Селиванихинского сельсовета Минусинского района"	69 166,00	20 000,00	959 688,00
Управление муниципальными финансами сельсовета	69 166,00	20 000,00	20 371,00
Выполнение кадастровых работ по образованию земельных участков из земель государственной (муниципальной) собственности	69 166,00	20 000,00	959 688,00

Продолжение таблицы В.1

1	2	3	4
Закупка товаров, работ и услуг для государственных (муниципальных) нужд	69 166,00	20 000,00	959 688,00
Иные закупки товаров, работ и услуг для обеспечения государственных (муниципальных) нужд	69 166,00	20 000,00	75 000,00
Разработка местных нормативов градостроительного проектирования	0,00		75 000,00
Закупка товаров, работ и услуг для государственных (муниципальных) нужд	0,00		75 000,00
Иные закупки товаров, работ и услуг для обеспечения государственных (муниципальных) нужд	0,00		75 000,00
Жилищно-коммунальное хозяйство	6 862 763,69	6 720 339,25	8 895 430,25
Коммунальное хозяйство	0,00	15 642,00	18 100,00
Муниципальная программа "Социально-экономическое развитие Селиванихинского сельсовета Минусинского района"	0,00	15 642,00	18 100,00
Подпрограмма "Благоустройство и поддержка жилищно-коммунального хозяйства"	0,00	15 642,00	18 100,00
Оказание ритуальных услуг	0,00	15 642,00	18 100,00
Закупка товаров, работ и услуг для государственных (муниципальных) нужд	0,00	15 642,00	18 000,00
Иные закупки товаров, работ и услуг для обеспечения государственных (муниципальных) нужд	0,00	15 642,00	18 000,00
Ремонт муниципального жилищного фонда	16 205,54	0,00	100,00
Закупка товаров, работ и услуг для государственных (муниципальных) нужд	16 205,54	0,00	100,00
Иные закупки товаров, работ и услуг для обеспечения государственных (муниципальных) нужд	16 205,54	137 400,00	2 500,00
Иные бюджетные ассигнования	0,00	137 400,00	2 500,00
Уплата налогов, сборов и иных платежей	0,00	137 400,00	2 500,00
Благоустройство	6 846 558,15	137 400,00	2 500,00
Муниципальная программа "Социально-экономическое развитие Селиванихинского сельсовета Минусинского района"	6 846 558,15	137 400,00	2 500,00
Подпрограмма "Благоустройство и поддержка жилищно-коммунального хозяйства"	6 846 558,15	137 400,00	2 500,00
Уличное освещение	4 171 257,56	4 729 010,40	8 874 830,25
Расходы на выплаты персоналу в целях обеспечения выполнения функций государственными (муниципальными) органами, казенными учреждениями	2 669 972,26	2 999 365,94	8 874 830,25

Продолжение таблицы В.1

1	2	3	4
Расходы на выплаты персоналу казенных учреждений	2 669 972,26	2 999 365,94	8 874 830,25
Закупка товаров, работ и услуг для государственных (муниципальных) нужд	1 501 285,30	1 729 644,46	262 381,00
Иные закупки товаров, работ и услуг для обеспечения государственных (муниципальных) нужд	1 501 285,30	1 729 644,46	262 381,00
Иные бюджетные ассигнования	0,00	429 870,35	262 381,00
Уплата налогов, сборов и иных платежей	0,00	419 870,35	5 879 840,00
Сбор и вывоз ТБО, ликвидация несанкционированных свалок	1 335 779,00	419 870,35	3 805 840,00
Закупка товаров, работ и услуг для государственных (муниципальных) нужд	1 325 779,00	10 000,00	3 805 840,00
Иные закупки товаров, работ и услуг для обеспечения государственных (муниципальных) нужд	1 325 779,00	10 000,00	2 074 000,00
Иные бюджетные ассигнования	10 000,00	1 408 416,50	2 074 000,00
Уплата налогов, сборов и иных платежей	10 000,00	1 408 181,42	1 778 209,25
Прочие мероприятия в области благоустройства	1 339 521,59	1 408 181,42	1 728 209,25
Закупка товаров, работ и услуг для государственных (муниципальных) нужд	1 337 294,73	1 408 181,42	1 728 209,25
Иные закупки товаров, работ и услуг для обеспечения государственных (муниципальных) нужд	1 337 294,73	1 408 181,42	50 000,00
Иные бюджетные ассигнования	2 226,86	235,08	50 000,00
Уплата налогов, сборов и иных платежей	2 226,86	235,08	854 400,00
Содержание мест захоронения	0,00	0	844 400,00
Закупка товаров, работ и услуг для государственных (муниципальных) нужд	0,00	0	844 400,00
Иные закупки товаров, работ и услуг для обеспечения государственных (муниципальных) нужд	0,00	0	10 000,00
Образование	89 232,06	29 068,50	60 519,00
Молодёжная политика и оздоровление детей	89 232,06	29 068,50	60 519,00
Муниципальная программа "Социально-экономическое развитие Селиванихинского сельсовета Минусинского района"	89 232,06	29 068,50	60 519,00
Подпрограмма "Поддержка и развитие социальной сферы"	89 232,06	29 068,50	60 519,00
Проведение оздоровительных и других мероприятий для детей и молодёжи за счет средств сельсовета	89 232,06	8 439,00	60 519,00
Расходы на выплаты персоналу в целях обеспечения выполнения функций государственными (муниципальными) органами, казенными учреждениями	89 232,06	20 629,50	60 519,00

Продолжение таблицы В.1

1	2	3	4
Расходы на выплаты персоналу казенных учреждений	89 232,06	20 629,50	60 519,00
Культура, кинематография	456 359,36	218 339,05	267 000,00
Культура	456 359,36	218 339,05	267 000,00
Муниципальная программа "Социально-экономическое развитие Селиванихинского сельсовета Минусинского района"	456 359,36	218 339,05	267 000,00
Подпрограмма "Поддержка и развитие социальной сферы"	456 359,36	218 339,05	267 000,00
Развитие культурной и досуговой и творческой деятельности	456 359,36	218 339,05	267 000,00
Закупка товаров, работ и услуг для государственных (муниципальных) нужд	456 359,36	218 339,05	267 000,00
Иные закупки товаров, работ и услуг для обеспечения государственных (муниципальных) нужд	456 359,36	218 339,05	267 000,00
Физическая культура и спорт	534 612,73	382 819,80	281 390,00
Физическая культура	534 612,73	382 819,80	281 390,00
Муниципальная программа "Социально-экономическое развитие Селиванихинского сельсовета Минусинского района"	534 612,73	382 819,80	281 390,00
Подпрограмма "Поддержка и развитие социальной сферы"	534 612,73	382 819,80	281 390,00
Проведение спортивных мероприятий (соревнования)	534 612,73	382 819,80	281 390,00
Расходы на выплаты персоналу в целях обеспечения выполнения функций государственными (муниципальными) органами, казенными учреждениями, органами управления государственными внебюджетными фондами	389 712,73	281 619,80	181 390,00
Расходы на выплаты персоналу казенных учреждений	389 712,73	281 619,80	181 390,00
Закупка товаров, работ и услуг для государственных (муниципальных) нужд	144 900,00	101 200,00	100 000,00
Иные закупки товаров, работ и услуг для обеспечения государственных (муниципальных) нужд	144 900,00	101 200,00	100 000,00
Межбюджетные трансферты общего характера бюджетам субъектов РФ и муниципальных образований	2 218 130,00	717 717,00	631 303,00
Прочие межбюджетные трансферты общего характера	2 218 130,00	717 717,00	631 303,00
Муниципальная программа "Социально-экономическое развитие Селиванихинского сельсовета Минусинского района"	2 218 130,00	717 717,00	631 303,00
Управление муниципальными финансами сельсовета	2 218 130,00	717 717,00	631 303,00



## Окончание таблицы В.1

1	2	3	4
Предоставление межбюджетных трансфертов бюджету муниципального района из бюджета сельсовета на осуществление части полномочий по решению вопросов местного значения в соответствии с заключёнными соглашениями	666 450,00	717 717,00	631 303,00
Межбюджетные трансферты	666 450,00	717 717,00	631 303,00
Иные межбюджетные трансферты	666 450,00	717 717,00	631 303,00
Предоставление прочих межбюджетных трансфертов бюджету муниципального района общего характера	130 680,00	0	0
Межбюджетные трансферты	130 680,00	0	0
Иные межбюджетные трансферты	130 680,00	0	0
Предоставление субсидии краевому бюджету из бюджета поселения (отрицательные трансферты)	1 421 000,00	0	0
Межбюджетные трансферты	1 421 000,00	0	0
Иные межбюджетные трансферты	1 421 000,00	0	356 092,00
Всего расходов	17 308 224,64	14 233 021,88	14 570 100,00

Федеральное государственное автономное  
образовательное учреждение  
высшего образования  
«СИБИРСКИЙ ФЕДЕРАЛЬНЫЙ УНИВЕРСИТЕТ»

Институт экономики, управления и природопользования  
Кафедра социально-экономического планирования

УТВЕРЖДАЮ

Заведующий кафедрой

Е.В. Зандер

подпись

« 8 » 07 2019 г.

**БАКАЛАВРСКАЯ РАБОТА**

38.03.04 – «Государственное и муниципальное управление»

38.03.04.11 – «Региональное управление»

Совершенствование управления социально-экономическим развитием  
муниципального образования

Руководитель 8.07.2019. М ст. преподаватель О.В. Ганчукова

подпись, дата

должность

Консультант 8.07.19 д-р экон.наук, проф. Е.В. Зандер

подпись, дата

должность

Выпускник 08.07.2019. Висф Е.В. Вертелецкая

подпись, дата

Красноярск 2019