

Федеральное государственное автономное  
образовательное учреждение  
высшего образования  
«СИБИРСКИЙ ФЕДЕРАЛЬНЫЙ УНИВЕРСИТЕТ»

Институт экономики, управления и природопользования  
Кафедра социально-экономического планирования

УТВЕРЖДАЮ  
Заведующий кафедрой  
\_\_\_\_\_ Е. В. Зандер

подпись

« \_\_\_\_ » \_\_\_\_\_ 2019 г.

**БАКАЛАВАРСКАЯ РАБОТА**

38.03.04 - «Государственное и муниципальное управление»

8.03.04.11 - «Региональное управление»

Государственная политика в области управления лесами России:  
состояние и перспективы развития

Руководитель \_\_\_\_\_ доцент, канд. экон. наук Т.А. Смирнова  
подпись, дата

Выпускник \_\_\_\_\_  
подпись, дата

Т.П. Волохова

Красноярск 2019

## РЕФЕРАТ

Выпускная квалификационная работа по теме «Государственная политика в области управления лесами России: состояние и перспективы» содержит 69 страниц текстового документа, 22 таблицы, 9 иллюстраций, 26 использованных источников.

УПРАВЛЕНИЕ ЛЕСАМИ, ЛЕСНАЯ ОТРАСЛЬ, ГОСУДАРСТВЕННАЯ ПОЛИТИКА, РАЦИОНАЛЬНОЕ ИСПОЛЬЗОВАНИЕ ДРЕВЕСИНЫ, ЛЕСНОЙ УЧАСТОК.

Цель работы: анализ и совершенствование направлений государственной политики в области управления лесами Российской Федерации.

Задачи:

- подбор и изучение литературных источников по теме;
- изучить теоретические аспекты государственной политики в области управления лесами;
- проанализировать основные показатели лесной отрасли;
- проанализировать государственную поддержку предприятий лесной отрасли;
- проанализировать деятельность предприятий лесной отрасли;
- предложить направления совершенствования государственной поддержки предприятий лесной отрасли, оказываемой посредством приоритетных инвестиционных проектов;
- предложить меры государственного стимулирования предприятий в осуществлении законной деятельности;
- сформулировать выводы по данной теме.

В результате были разработаны меры совершенствования государственной политики в области освоения лесов, которые позволяют решить выявленные проблемы.

## ABSTRACT

Thesis on a topic «State policy in the field of forest management in Russia: state and prospects » includes 69 pages of written text, 22 tables, 9 illustrations, 26 sources.

FORESTS MASTERING, FOREST INDUSTRY, PUBLIC POLICY, RATIONAL WOOD MANAGEMENT, FOREST AREA, NON-WASTE PRODUCTION.

Purpose of study: analyzing and development of governmental forest policy in Russian Federation.

Tasks to be completed:

- To find and study different materials related to the chosen topic;
- To study theoretical aspects connected with the public forest policy;
- To analyze the main indicators in the field of forest mastering;
- To analyze governmental support provided to the companies specializing in forest industry through implementation of the major investment projects;
- To analyze the activity of the companies of forest industry;
- To offer possibilities how to improve the governmental support of the companies of forest industry which is possible thanks to implementation of the major investment programs;
- To offer ways how government can to stimulate companies to act in accordance to law;
- To identify the results of the topic.

As a result, the ways of public forest policy improvement were developed. These ways allow to solve the problems that were identified before.

## СОДЕРЖАНИЕ

Введение.....	3
1 Теоретические аспекты государственной политики в области управления лесами России.....	5
1.1 Понятие и цели государственной политики в области управления лесами	5
1.2 Нормативно-правовое регулирование в области управления лесами .....	9
1.3 Зарубежный опыт государственной политики в области управления лесами.....	15
2 Анализ лесной отрасли Российской Федерации.....	21
2.1 Анализ основных показателей лесной отрасли .....	21
2.2 Анализ государственной поддержки предприятий лесной отрасли.....	30
2.3 Анализ деятельности предприятий лесной отрасли.....	46
3 Предложения по совершенствованию государственного регулирования в области управления лесами.....	52
3.1 Совершенствование государственной поддержки предприятий лесной отрасли.....	52
3.2 Совершенствование мер государственного стимулирования предприятий в осуществлении законной деятельности .....	56
Заключение .....	62
Список используемых сокращений.....	64
Список использованной литературы.....	65
Приложение А.....	68
Приложение Б.....	69

## ВВЕДЕНИЕ

Россия – крупнейшая страна мира, в которой имеется огромная ресурсная база для освоения лесов, возможности для ее использования и развития лесной отрасли.

Выбранная тема актуальна, поскольку лесные ресурсы объективно являются конкурентным преимуществом России, обеспечивая ей стратегическое преимущество в системе мирохозяйственных связей. Поэтому вопрос о государственной политике в области управления лесами и рациональном использовании данных ресурсов был всегда актуальным и остается таким до настоящего времени.

Целью данного исследования является анализ и совершенствование направлений государственной политики в области управления лесами Российской Федерации. В связи с поставленной целью, возникает необходимость решения данных задач:

- подбор и изучение литературных источников по теме;
- изучить понятие и цели государственной политики в области управления лесами;
- проанализировать нормативно-правовое регулирование в области управления лесами Российской Федерации;
- изучить зарубежный опыт государственной политики в области управления лесами;
- проанализировать основные показатели лесной отрасли;
- проанализировать государственную поддержку предприятий лесной отрасли;
- проанализировать деятельность предприятий лесной отрасли;
- предложить направления совершенствования государственной поддержки предприятий лесной отрасли, оказываемой посредством приоритетных инвестиционных проектов;

- предложить меры государственного стимулирования предприятий в осуществлении законной деятельности;
- сформулировать выводы по данной теме.

В качестве объекта исследования в данной работе выступает государственная политика Российской Федерации в области управления лесами. Предметом исследования являются методы, инструменты и направления государственной в области управления лесами России.

# **1 Теоретические аспекты государственной политики в области управления лесами**

## **1.1 Понятие и цели государственной политики в области управления лесами**

Леса России – это общее достояние граждан страны. Эффективностью использования лесных ресурсов во многом определяется благосостояние государства и благополучие её граждан. Органы государственной власти, предприятия и общественные организации, деятельность которых связана с лесом, в совокупности образуют лесной сектор экономики.

Государство имеет суверенное и неотъемлемое право использовать леса и управлять ими, в соответствии с потребностями на основе лесной политики, согласующейся с целями устойчивого развития.

Лесная политика - это процесс реализации государственной власти (законодательной, исполнительной и судебной) в лесопромышленном секторе. Она определяет, в соответствии с социально-экономической политикой страны, принципы и направления деятельности в сфере лесных отношений всех органов государственной власти и местного самоуправления, а также лесного бизнеса. Лесная политика Российской Федерации формируется на безусловном признании Конституции Российской Федерации с учетом общепризнанных принципов и норм международного права. Лесная политика направлена на обеспечение конституционных прав и свобод жителей России, связанных с лесом и его использованием, в том числе прав на благоприятную окружающую среду, достоверную информацию о ее состоянии, на создание условий, обеспечивающих достойную жизнь и свободное развитие человека. Также, она является основой для разработки и совершенствования лесного и смежного законодательства, нормативной правовой базы, стратегий, программ и планов по управлению лесами, и обеспечивает их согласованность и направленность на достижение общих целей. Никакие нормативные акты в области управления

лесами, а также в связанных с лесными отношениями областях, не должны противоречить положениям лесной политики[16].

Таким образом, государственная политика в области управления лесами является элементом лесной политики Российской Федерации. Далее необходимо разобраться в сущности государственной политики в области управления лесами.

На основе изучения различных источников информации, было выявлено, что как такового термина «государственная политика в области управления лесами» авторами не дано, но можно его определить самостоятельно, на основе двух следующих понятий:

1. Государственная политика – это целенаправленная деятельность органов государственной власти по решению общественных проблем, достижению и реализации общезначимых целей развития общества или его отдельных сфер.

2. Управление лесами – это формирование и реализация системы мер, регулирующих воздействия на леса, обуславливая достижение и стабильное поддержание их целевой динамики, обеспечивающей непрерывное неистощительное многоцелевое лесопользование, сохранение и повышение производительности, устойчивости и биоразнообразия лесов.

На основе данных определений сформулируем понятие государственной политики в области управления лесами. Государственная политика в области управления лесами– это целенаправленная деятельность органов государственной власти по решению проблем, достижению и реализации целей многоцелевого, рационального, непрерывного, неистощительного использования лесов, а также развития лесной промышленности.

Основами государственной политики в области управления лесами в Российской Федерации установлены следующие цели по развитию лесного комплекса:



1) в экономической сфере - эффективное управление лесным сектором экономики и увеличение валового внутреннего продукта в лесном секторе на основе рыночного спроса;

2) в экологической сфере - благоприятная окружающая среда для граждан и сохранение биосферной роли лесов России;

3) в социальной сфере - рост уровня жизни граждан, связанных с лесом, и устойчивое социально-экономическое развитие лесных территорий.

С учетом системы целеполагания, установленной основами государственной политики в области управления лесами, существует ориентир на достижение двух целей.

1. В области лесного хозяйства - достижение устойчивого лесопользования, инновационного и эффективного развития использования, охраны, защиты и воспроизводства лесов, обеспечивающих опережающий рост лесного сектора экономики, социальную и экологическую безопасность страны, безусловное выполнение международных обязательств России в части лесов.

Поставленная цель достигается решением следующих задач:

- повышение эффективности государственного управления лесами;
- гарантированное обеспечение экономики и общества лесными ресурсами, в том числе через интенсивное использование и воспроизводство лесов;

- повышение эффективности охраны лесов от пожаров, защиты лесов от вредных организмов и других неблагоприятных факторов, сохранение экологического потенциала лесов;

- повышение продуктивности и улучшение породного состава лесов на землях различного целевого назначения; повышение научно-технического, технологического и кадрового потенциала лесного хозяйства.

2. В области лесной промышленности целью является повышение долгосрочной конкурентоспособности лесной промышленности и вклада лесного комплекса в социально-экономическое развитие России.

Для достижения этой цели необходимо решение следующих задач:

- поддержка проектов развития перерабатывающих производств;
- стимулирование спроса и развитие рынков сбыта;
- обеспечение доступности существующей сырьевой базы;
- развитие кадрового, технологического и научного потенциала.

Для наглядности, целесообразно представить вышесказанную информацию в виде таблицы.

Таблица 1 – Цели и задачи государственной политики в области управления лесами в Российской Федерации

В области лесного хозяйства		В области лесной промышленности	
Цель	Задачи	Цель	Задачи
<p>Достижение устойчивого лесопользования, инновационного и эффективного развития использования, охраны, защиты и воспроизводства лесов, обеспечивающих опережающий рост лесного сектора экономики, социальную и экологическую безопасность страны, безусловное выполнение международных обязательств России в части лесов.</p>	<p>а) повышение эффективности государственного управления лесами;</p> <p>б) гарантированное обеспечение экономики и общества лесными ресурсами, в том числе через интенсивное использование и воспроизводство лесов;</p> <p>с) повышение эффективности охраны лесов от пожаров, защиты лесов от вредных организмов и других неблагоприятных факторов, сохранение экологического потенциала лесов;</p> <p>д) повышение продуктивности и улучшение породного состава лесов на землях различного целевого назначения; повышение научно-технического, технологического и кадрового потенциала лесного хозяйства.</p>	<p>Повышение долгосрочной конкурентоспособности лесной промышленности и вклада лесного комплекса в социально-экономическое развитие России.</p>	<p>а) поддержка проектов развития перерабатывающих производств;</p> <p>б) стимулирование спроса и развитие рынков сбыта;</p> <p>в) обеспечение доступности существующей сырьевой базы;</p> <p>г) развитие кадрового, технологического и научного потенциала.</p>

Таким образом, государственная политика является неотъемлемой частью в достижении эффективного использования лесных ресурсов и повышения

конкурентоспособности лесной отрасли России на внешних рынках, а также увеличения вклада лесного комплекса в социально-экономическое развитие страны. Отсюда возникает необходимость рассмотрения и изучения действующей на современном этапе нормативно-правовой базы, связанной с управлением лесами Российской Федерации.

## **1.2 Нормативно-правовое регулирование в области управления лесами**

Как было ранее выявлено, государственная политика играет важнейшую роль в достижении рационального использования лесных ресурсов и повышении конкурентоспособности лесной отрасли, а также увеличения вклада лесного комплекса в социально-экономическое развитие страны, поэтому необходимо изучить нормативно-правовые акты, которые в настоящее время обеспечивают управление лесами, и в целом, лесных отношений.

Основной закон государства – Конституция. Статьями Конституции Российской Федерации, регулирующими лесную отрасль, являются[2]:

- *9 статья:* Земля и другие природные ресурсы используются и охраняются в Российской Федерации как основа жизни и деятельности народов, проживающих на соответствующей территории. Земля и другие природные ресурсы могут находиться в частной, государственной, муниципальной и иных формах собственности.

- *42 статья:* Каждый имеет право на благоприятную окружающую среду, достоверную информацию о ее состоянии и на возмещение ущерба, причиненного его здоровью или имуществу экологическим правонарушением.

- *71 статья:* установление основ федеральной политики и федеральные программы в области экологического развития Российской Федерации. К ведению РФ относится: гражданское, гражданско-процессуальное законодательство (как методы охраны имущественных отношений, возникающих при использовании и охране лесных объектов,

рычаги защиты природных ресурсов и их владельцев).

– 72 статья: в совместном ведении Российской Федерации и субъектов Российской Федерации находятся:

- 1) вопросы владения, пользования и распоряжения землей, недрами, лесными и другими природными ресурсами;
- 2) разграничение государственной собственности (в том числе на леса и другие природные ресурсы);
- 3) природопользование;
- 4) охрана окружающей среды и обеспечение экологической безопасности;
- 5) особо охраняемые природные территории.

Согласно статье 72 Конституции РФ, земельное, водное, лесное законодательство, законодательство о недрах, об охране окружающей среды также относятся к совместному ведению Российской Федерации и ее субъектов.

Следующим в иерархии нормативно-правовых актов, регулирующих лесную отрасль, и как следствие, управление лесами, является «Лесной кодекс Российской Федерации» от 04.12.2006, который содержит основные главы[3]:

1. Общие положения (1-23 статьи).
2. Использование лесов (24-50 статьи).
  - 2.1. Учет и маркировка древесины.
  - 2.2. Транспортировка древесины и учет сделок с ней.
  - 2.3. Единая государственная автоматизированная информационная система учета древесины и сделок с ней.
  - 2.4. Охрана, защита, воспроизводство лесов.
3. Охрана лесов от пожаров (51-60 статьи).
  - 3.1. Защита лесов.
  - 3.2. Охрана лесов от загрязнения и иного негативного воздействия.
4. Воспроизводство лесов и лесоразведение (61-66 статьи).
5. Лесоустройство и проектирование лесных участков (67-70 статьи).

6. Предоставление гражданам, юридическим лицам лесных участков, находящихся в государственной или муниципальной собственности (71-74 статьи).

7. Договор купли-продажи лесных насаждений (75-77 статьи).

8. Торги на право заключения договора аренды лесного участка, находящегося в государственной или муниципальной собственности, либо на право заключения договора купли-продажи лесных насаждений (78-80).

9. Полномочия органов государственной власти Российской Федерации, органов государственной власти субъектов Российской Федерации, органов местного самоуправления в области лесных отношений (81-84 статьи).

10. Управление в области использования, охраны, защиты, воспроизводства лесов, лесоразведения (85-93 статьи).

11. Плата за использование лесов и оценка лесов (94, 95 статьи).

12. Федеральный государственный лесной надзор и муниципальный лесной контроль (лесная охрана) (96-98 статьи).

13. Ответственность за правонарушения в области лесных отношений (99, 100 статьи).

14. Разрешение споров в области использования, охраны, защиты, воспроизводства лесов (101 статья).

15. Защитные леса и особо защитные участки лесов (102-107 статьи).

16. Эксплуатационные леса, резервные леса (108, 109 статьи).

Далее рассмотрим важнейшее Распоряжение Правительства РФ от 20 сентября 2018 г. № 1989-р, которое утверждает Стратегию развития лесного комплекса Российской Федерации до 2030 года. Ее основной целью является достижение устойчивого лесопользования, инновационного и эффективного развития использования, охраны, защиты и воспроизводства лесов, обеспечивающих опережающий рост лесного сектора экономики, социальную и экологическую безопасность страны.

Ресурсное обеспечение мероприятий развития лесного хозяйства осуществляется в рамках государственной программы «Развитие лесного

хозяйства» на 2013 - 2020 годы, утвержденной Постановлением Правительства Российской Федерации от 15 апреля 2014 г. № 318 «Об утверждении государственной программы Российской Федерации «Развитие лесного хозяйства» на 2013 - 2020 годы». Аналогичные отраслевые программы существуют в каждом субъекте РФ, утвержденные Постановлениями Правительства субъектов. Так, Распоряжение Правительства Красноярского края от 30.09.2016 № 825-р в соответствии со статьей 103 Устава Красноярского края, Постановлением Правительства Красноярского края от 07.10.2014 № 475-п «Об утверждении Порядка разработки, утверждения и реализации отраслевых программ» содержит утверждение отраслевой программы «Развитие лесного комплекса Красноярского края на 2017–2019 годы» и ее Положение.

В рамках государственной программы «Развитие лесного хозяйства», одной из задач которой является повышение инвестиционной привлекательности отрасли, было разработано Постановление Правительства Российской Федерации от 23 февраля 2018 г. № 190 «О приоритетных инвестиционных проектах в области освоения лесов и об изменении и признании утратившими силу некоторых актов Правительства Российской Федерации». Оно утверждает Положение о подготовке и утверждении перечня приоритетных инвестиционных проектов в области освоения лесов.

Критерии оценки инвестиционных проектов, на основе которых делается вывод о включении или отказе инвестиционного проекта в перечень приоритетных, закреплено в нормативно-правовых актах субъектов РФ, в Красноярском крае – в Постановлении Правительства Красноярского края от 23.10.2018 № 625-п «Об утверждении значений целевых показателей критериев оценки приоритетных инвестиционных проектов в области освоения лесов».

Поскольку управление лесами неразрывно связано с их освоением и вырубкой, а насколько известно, в настоящее время проблема незаконной вырубки древесины особо актуальна, необходимо рассмотреть меры

государственного регулирования и наказания за нарушение лесного законодательства в России.

Уголовный кодекс РФ статья 260 «Незаконная рубка лесных насаждений» содержит следующее:

Таблица 2 – Система штрафов и наказаний за незаконную рубку в РФ, согласно Уголовному кодексу РФ[10]

Тип размера совершенного деяния, тысяч рублей	<b>В значительном размере (от 5)</b>				
Наказание	Штраф до 500 тыс. руб. или в размере з/п за период до 3 лет	Обязательные работы до 480 часов	Исправительные работы до 2 лет	Принудительные работы до 2 лет со штрафом (или без него) от 100 до 200 тыс. руб. или в размере з/п за период от 12 до 18 месяцев (или без нее)	Лишение свободы до 2 лет со штрафом (или без него) от 100 до 200 тыс. руб. или в размере з/п за период от 12 до 18 месяцев (или без нее)
Тип размера совершенного деяния, тысяч рублей	<b>В крупном размере (от 50)</b>				
Наказание	Штраф от 500 тыс. руб. до 1,5 млн руб. или в размере з/п за период от 3 до 4 лет	Принудительные работы до 4 лет со штрафом (или без него) от 150 до 300 тыс. руб. или в размере з/п за период от 18 до 24 месяцев (или без нее) с лишением права занимать определенные должности (или без него) до 3 лет	Лишение свободы до 4 лет со штрафом (или без него) от 150 до 300 тыс. руб. или в размере з/п за период от 18 до 24 месяцев (или без нее) с лишением права занимать определенные должности (или без него) до 3 лет		
Тип размера совершенного деяния, тысяч рублей	<b>В особо крупном размере (от 150)</b>				
Наказание	Штраф от 1 до 3 млн руб. или в размере з/п за период от 4 до 5 лет	Принудительные работы до 5 лет со штрафом (или без него) от 300 до 500 тыс. руб. или в размере з/п за период от 24 до 36 месяцев (или без нее) с лишением права занимать определенные должности (или без него) до 3 лет	Лишение свободы до 7 лет со штрафом (или без него) от 300 до 500 тыс. руб. или в размере з/п за период от 24 до 36 месяцев (или без нее) с лишением права занимать определенные должности (или без него) до 3 лет		

Следует понимать, что действующее законодательство не ограничивает установление ответственности только Уголовным Кодексом. В Кодексе об Административных Правонарушениях РФ (КоАП РФ) присутствуют статьи под

номером 8.25/8.28/11.25, также имеющие непосредственное отношение к рассматриваемому злодеянию, например 8.28:

Таблица 3 - Система штрафов и наказаний за незаконную рубку в РФ, согласно Административному кодексу РФ[1]

Деяние	Размер штрафа для юридических лиц, тысяч рублей
Незаконная рубка, повреждение лесных насаждений или самовольное выкапывание в лесах деревьев	От 200 до 300
Те же действия, совершенные с применением механизмов, автотранспортных средств, самоходных машин и других видов техники, если эти действия не содержат уголовно наказуемого деяния	От 300 до 500. В качестве дополнительного наказания может быть использована конфискация орудия правонарушения
Приобретение, хранение, перевозка или сбыт заведомо незаконно заготовленной древесины, если эти действия не содержат признаков уголовно наказуемого деяния	От 500 до 1000

Данная таблица приведена для сравнения состава рассматриваемого правонарушения и наказания. Ключевыми отличительными признаками, являются обстоятельства совершения злодеяния и размер причинённого ущерба. В случае с правонарушением (8.25 КоАП РФ) у виновного уже имеется соответствующее разрешение на использование предметов лесного фонда, и данное лицо лишь нарушает порядок, установленный в отдельно взятом разрешении, а состав статьи 260 УК РФ исключает наличие законного дозволения. Вторым ключевым признаком (от 8.28 КоАП РФ) является фактически причинённый ущерб, который в соответствии со статьей 260 УК РФ носит характер менее значительный.

Таким образом, управление лесами и лесная отрасль в целом основаны на положениях Конституции РФ, Лесного кодекса РФ, Постановлений и распоряжений Правительства РФ, Уставов субъектов РФ, Постановлений и распоряжений Правительства субъектов РФ, а также ограничивается Уголовным и Административным кодексами РФ.



С учетом функционирования данной нормативно-правовой базы на территории России, возникает интерес к практике контроля со стороны государства и управления лесами в зарубежных странах.

### **1.3 Зарубежный опыт государственной политики в области управления лесами**

Россия имеет огромный ресурсно-природный потенциал для развития лесной отрасли, но при этом не в полной мере его использует, и с имеющимися объемами сырья не занимает лидирующих позиций. А поскольку развитие данной отрасли зависит главным образом от государственной политики, проанализируем направления государственной политики в области управления лесами мирового лидера по лесозаготовкам – США. Особый интерес вызывает взаимодействие органов власти с предприятиями, осуществление лесного надзора в США, какими полномочиями наделены американские лесные инспекторы и по каким законам защищаются лесные богатства в этой стране.

Свыше 80% леса в Соединенных Штатах Америки заготавливается именно на частных землях. При этом частные леса не входят в систему лесов местного значения, а значит не контролируются местными органами власти, а лишь управляются законами штатов.

Право частной собственности позволяет государству вступать лишь в добровольные соглашения с частными владельцами. Чтобы заставить их действовать в соответствии с общественными интересами, используются дотации, налоговые и кредитные инструменты. Органы управления лесами вступают в партнерские отношения с частными предпринимателями, которых привлекают для исполнения работ. Образуется форма государственно-частного партнерства между тремя субъектами. Участие населения в совместном планировании помогает выстроить открытые отношения, сбалансировать интересы государства. Население само начинает определять желаемое будущее состояние лесов и расставляет необходимые приоритеты[15].

Лесное законодательство Соединенных Штатов Америки основывается всего на пяти законах: «О рациональном использовании природных сырьевых ресурсов» (1960 г.), «Об обновлении лесов и пастбищ» (1974 г.), «О федеральной политике и управлении земельными ресурсами» (1976 г.), «О лесных и пастбищных возобновляемых ресурсах» (1978 г.), «Об охране общественных (кооперативных) лесов» (1978 г.). В первых четырех законах закреплены положения, регламентирующие порядок лесопользования в лесах всех форм собственности. Наиболее важные из них: непревышение объема рубки леса над его приростом, комплексное и многоцелевое использование древесины, регулярность санитарных рубок и одновременно возобновление посадок молодняка, принцип платности лесопользования.

Часть средств от использования лесоресурсов в федеральных лесах (60-70%) поступает на специальные счета Лесной службы и предназначена: для лесовосстановления, борьбы с лесными пожарами и болезнями, строительства лесных дорог и троп, накопления амортизационных отчислений для восстановления основных средств. Остальной доход (30-40 %) поступает в федеральный бюджет США, из которого 25% возвращаются в те штаты, которые перечислили доходы.

Программа стимулирования лесного хозяйства в США побуждает лесовладельцев к поддержанию и восстановлению лесных ресурсов. Она финансируется через службу охраны природных ресурсов Департамента сельского хозяйства США и призвана обеспечить землевладельцам возврат до 65% средств, затраченных на восстановление деревьев, повышение качества древесины и другие мероприятия.

В США проект по заготовке древесины обсуждается на общественных слушаниях, и если местное население не обжаловало решение властей в течение 30 дней, то решение вступает в силу. Далее группа специалистов Лесной службы производит отвод лесосек и определяет технологию заготовки леса, маркирует деревья флажками и краской, которая специально

изготавливается для службы леса (подделать такую краску практически невозможно)[15].

Границы лесосеки отмечают соответствующей краской, внутри лесосеки деревья маркируют. Деревья, помеченные оранжевой краской, должны остаться нетронутыми. Голубой или зеленой - срубаются. Помимо этого к дереву прикрепляются метки. Например, желтая метка - значит сплошная рубка. Контракт на заготовку древесины между лесопользователем и Лесной службой заключается по результатам аукциона.

У Службы леса США в настоящее время нет своих специалистов по замеру древесины, поэтому сразу после заготовки, пока лес не вывезли с лесосеки, нанимают независимых оценщиков.

Для транспортировки древесины водителю лесовоза выдают специальные книжки: голубая книжка - когда лесозаготовитель оплачивает древесину до ее заготовки, а оранжевая книжка - когда древесина сначала вырубается, а потом оплачивается. Все книжки пронумерованы и предъявляются при проверке лесовозов. Если лесозаготовитель задерживает оплату, то органы государственной власти вправе приостановить его деятельность вплоть до погашения долга.

С целью проверки соблюдения лесного законодательства один раз в три года проводится проверка лесопользователей. В состав комиссии, которая проводит проверку, входят представители Лесной службы, измерители, финансист, администратор продаж. Проверка проводится в присутствии лесопользователя. Комиссия проверяет документацию, контракт и выезжает на лесосеку. Помимо плановых проверок по сигналам от граждан о нарушениях законодательства может быть проведена внеплановая проверка.

При обнаружении нарушения условий контракта лесопользователь привлекается к договорной ответственности. Например, если срублены деревья, не подлежащие рубке, то выясняют, по какой причине, был ли умысел или неосторожность. Если нарушение оказалось умышленным, выносится запрет на дальнейшую заготовку древесины либо налагается штраф в двойном размере от

стоимости срубленной древесины. При этом правоохранительные органы могут в лесу установить скрытое видеонаблюдение.

В отличие от России, в штате национального леса (американский аналог нашего лесничества) работают разноплановые специалисты: специалисты по использованию лесов, по транспорту, по расчетной лесосеке, биологи, экологи, почвоведы, специалисты по животному миру. Это позволяет комплексно и грамотно планировать все мероприятия в государственных лесах и относиться к лесным угодьям как к единой экосистеме. Штат районного офиса (участковое лесничество) - от 10 до 100 сотрудников при площади района от 20 тыс. га до более чем 400 тыс. га.

Функцию по контролю и надзору за охраной и использованием лесов осуществляют не работники лесного хозяйства, как в России, а специализированное подразделение в составе Лесной службы - Правоохранительно-следственное управление. Данное управление и его сотрудники с 1905 года действуют в качестве полноправных партнёров в структуре Лесной службы. Они обеспечивают контроль над соблюдением федерального законодательства по охране природных ресурсов. Приоритетом для этого управления является борьба с незаконными рубками. В их компетенции - расследования от самых сложных дел до «пустяковых» вроде кражи дров [15].

Всего в штате правоохранительно-следственного управления Лесной службы США работает 761 специалист, в том числе 528 инспекторов, 121 оперуполномоченный, остальные - административный персонал.

Инспекторский состав, как низовое звено, носит форму установленного образца и осуществляет постоянное патрулирование на территориях государственных лесов, дорогах и рекреационных объектах, чтобы контролировать, как граждане и юридические лица исполняют лесное законодательство. Инспектор вправе выносить решение о привлечении к гражданской ответственности, если правонарушение не является тяжким. Помимо этого инспектор патрулирует районы продажи древесины на землях

Национальных лесов, контролирует подготовку к лесозаготовкам, заготовку древесины и период после рубки, выборочно проверяет в пункте продаж наличие маркировочной краски на деревьях. Для проведения проверок на лесосеке инспектор работает в тесном контакте с администратором по продаже леса. Совместно они проверяют качество отвода лесосеки, наличие маркировочной краски на пнях, выявляют нарушения правил заготовки древесины.

Лесная служба США для пресечения незаконных рубок применяет инвентаризацию и мониторинг лесов. Специалисты службы отслеживают движение древесины по всей цепочке поставок - от деляны до места назначения. При этом в сомнительных случаях на помощь им приходят эксперты, которые в состоянии дать все необходимые данные о конкретном дереве, включая его географическое происхождение.

По закону Лейси(самый старый американский закон об охране дикой природы, принятый 100 лет назад) все импортеры должны представлять декларацию на каждую партию древесины. Вопросы, связанные с правдивостью любой поданной декларации, могут подвергаться немедленному судебному разбирательству. При этом закон Лейси запрещает не только незаконный оборот лесопродукции, но и ложную маркировку. За нарушение закона установлена жесткая система наказаний. Например, умышленное участие в торговле нелегальной древесиной считается тяжким преступлением и карается огромным штрафом (до \$250000 для граждан, до \$500 000 для юридических лиц). При этом возможно и тюремное заключение на срок до 5 лет, а незаконная продукция конфискуется. Аналогичными штрафами и сроками наказываются использование фальшивых деклараций.

Интересно, что неумышленное участие в запрещенной законом деятельности также не сойдет с рук. Согласно закону участники торговых и иных операций с лесом должны всегда проявлять должную осмотрительность. Даже если кто-то не знал, например, что декларация на экспорт - фальшивая, ответить за ее использование все равно придется по всей строгости: штраф до

\$200 000 (для юридических лиц), для граждан - в два раза меньше. Остается добавить, что в США незаконно заготовленная древесина хранится на складах и после решения суда ее продает сама Лесная служба. Денежные средства от реализации также поступают на счет Лесной службы.

В заключении следует отметить, что Россия не должна копировать другие государства в силу своих географических и лесорастительных условий, менталитета и других факторов. Но отдельные элементы чужой практики, безусловно, заслуживают внимания и могут быть учтены в законотворческой деятельности.

## **2 Анализ лесной отрасли Российской Федерации**

### **2.1 Анализ основных показателей лесной отрасли России**

Как было выявлено ранее, управление лесами осуществляется в целях обеспечения их многоцелевого, рационального, непрерывного, неистощительного использования, а также развития лесной отрасли.

Управление лесами осуществляется с соблюдением их целевого назначения и выполняемых ими полезных функций. Эксплуатационные леса подлежат освоению в целях устойчивого, максимально эффективного получения высококачественной древесины и других лесных ресурсов, продуктов их переработки с обеспечением сохранения полезных функций лесов. Защитные леса подлежат освоению в целях сохранения средообразующих, водоохранных, защитных, санитарно-гигиенических, оздоровительных и иных полезных функций лесов с одновременным использованием лесов при условии, если это использование совместимо с целевым назначением защитных лесов и выполняемыми ими полезными функциями.

При управлении лесами на основе комплексного подхода осуществляются [3]:

- 1) организация использования лесов;
- 2) создание и эксплуатация объектов лесной и лесоперерабатывающей инфраструктуры;
- 3) проведение мероприятий по охране, защите, воспроизводству лесов;
- 4) проведение мероприятий по охране, использованию объектов животного мира, водных объектов.

Анализ основных показателей лесной отрасли, безусловно, необходимо начинать с анализа лесных ресурсов Российской Федерации. Наиболее актуальная информация размещена за 2016 год на официальном сайте федеральной статистики.

Таблица 4 – Лесные ресурсы России [23]

	2016 год			
	Площадь земель лесного фонда и земель иных категорий, на которых расположены леса, тыс. га		Лесистость территорий, процентов	Общий запас древесины, млнкуб. метров
	Всего	Из нее покрытая лесом		
РФ	1184319	795140	46,4	82734,2
СФО	373015	276691	53,8	33232,7
Красноярский край	163954	106845	45,1	11645,3

На основе таблицы можно сделать вывод о том, что доля общего запаса древесины в Сибирском Федеральном округе составляет 40 %, при этом доля запаса древесины в Красноярском крае составляет 14 % от общего объема. Эти данные указывают на наличие потенциала для развития лесной отрасли на территории Сибирского федерального округа, и Красноярского края, в том числе.

Таблица5 – Распределение лесных ресурсов в 2014 году [25]

Порода	Объем, куб. метров
Сосна	120 065,4
Ель	77 793,2
Лиственница	275 842,4
Кедр сибирский	38 872,8
Дуб высокоствольный	3673,5
Дуб низкоствольный	3220,5
Бук	685,9
Береза	115 967,6



Основными породами лесных ресурсов России являются лиственница, сосна, береза и ель. К важнейшим показателям лесной отрасли также относится объем заготовки древесины.

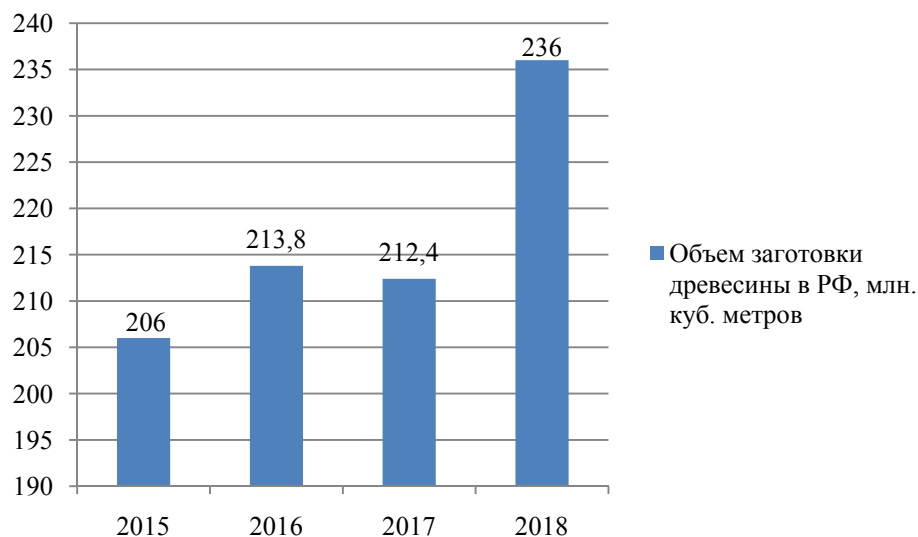


Рисунок 1 - Объем заготовки древесины в РФ, млн куб. метров

Взглянув на данные рисунка, можно ощутить иллюзию благополучного развития лесозаготовительной деятельности в России, ведь за 4 года объемы заготовки древесины увеличились. Но на Россию приходится лишь около 6 % от общемирового объема заготовки древесины, что соответствует пятому месту среди других стран мира.

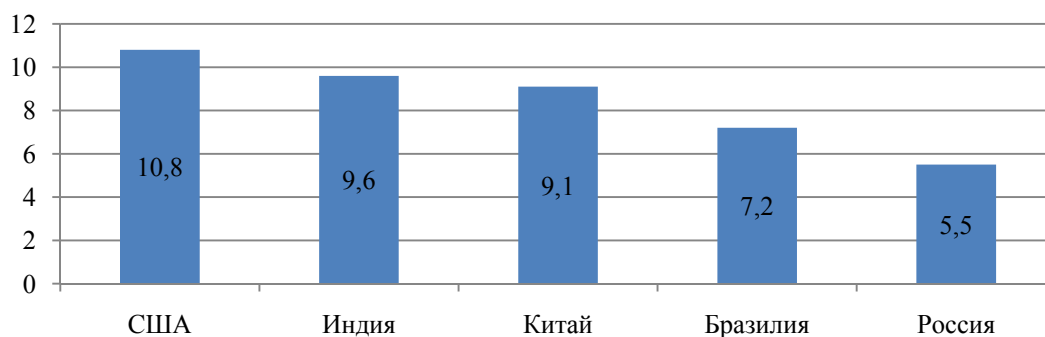


Рисунок 2- Доля объема лесозаготовок 2015 году от общемирового объема заготовки древесины, %

Крупнейшими по объемам лесозаготовки страны в 2015 году являлись: США (399 млн куб. метров, Индия (357 млн куб. метров), Китай (338 млн куб. метров), Бразилия (268 млн куб. метров), Россия (206 млн куб. метров).

При этом, общий запас древесины в США составляет примерно 34 336 млрд куб. метров (данные за 2012 год). В России данный показатель выше в 2,5 раза и составляет 82 734 млрд куб. метров. Кроме того, такой запас древесины, который имеется в целом государстве США, имеет только один из восьми федеральных округов России – Сибирский. Выходит, что с такими объемами запаса древесины, только один СФО может заготавливать около 400 млн куб. метров, а у нас в целом по стране показатель в два раза ниже. Напрашивается логичный вывод о необходимости наращивания темпов развития лесной отрасли, в частности лесозаготовительной деятельности, но, разумеется, с учетом эффективного и рационального использования заготовленной древесины.

Таким образом, Россия имеет огромный природно-ресурсный потенциал для развития лесной отрасли, но он не используется в полной мере. Анализируя показатели освоения лесов, необходимо проанализировать, в том числе такой показатель, как освоение расчетной лесосеки. Расчетная лесосека - это устанавливаемая норма для лесопользования в течение года, в частности, для заготовки древесины посредством вырубki. По актуальным данным Министерства промышленности и торговли, величина ежегодной расчетной лесосеки России составляет 704,0 млн куб. метров. В период 2011-2016 гг. использование расчетной лесосеки в России составляло 28-31 % [22]. Прежде всего, это связано с тем, что заготовка древесины в ключевых биотопах (как правило, в заболоченных низкопродуктивных ельниках и осинниках) экономически неэффективна - заготавливаемая древесина имеет низкое качество, ее рубка и вывозка не окупаются, поэтому она не вывозится и оставляется на лесосеке. А также, разумеется, отсутствие инфраструктуры, достоверной информации о лесном фонде, труднодоступность лесов стали основными причинами низкого освоения расчетной лесосеки.

Важно отметить, что основными субъектами развития отрасли являются сами предприятия. Поэтому необходимо проанализировать динамику их количества за последние несколько лет, чтобы понять, насколько освоение лесов является привлекательной деятельностью для бизнеса.

Таблица 6 - Число предприятий и организаций на конец 2016 года по виду деятельности «лесозаготовки» [23]

	Число предприятий и организаций (на конец года)						
	2005	2010	2012	2013	2014	2015	2016
РФ	20825	15635	12199	11419	10553	10216	8939
СФО	5649	4580	3437	3237	2978	2854	2393
Красноярский край	1553	1382	980	942	883	850	739

По данным таблицы видно, что число лесозаготовительных предприятий сократилось за рассматриваемый период более чем в 2 раза. Данная ситуация коснулась не только страны в целом, но и отдельных регионов, в частности, Красноярского края.

Таблица 7 - Среднегодовая численность работников организаций [23]

	Среднегодовая численность работников организаций, человек						
	2005	2010	2012	2013	2014	2015	2016
РФ	247 753	156 576	134 310	119 159	107 067	103 352	97 532
СФО	59816	45047	35826	30548	29468	27894	26095
Красноярский край	16715	13162	9658	8522	7935	7358	6329

Очевидно, что снижение количества предприятий влечет за собой снижение численности работников. Так, численность работников за 11 лет сократилась в 2,5 раза, а в Красноярском крае в 2,6 раза. Данная тенденция несет отрицательный эффект не только для развития самой отрасли, но и для населения, занятого в данной отрасли. Особенно это касается тех предприятий и их работников, которые были расположены в специализированных моногородах и небольших поселений, где данные предприятия играли особую роль в занятости населения.

Далее переходим непосредственно к анализу производства пиломатериалов.

Таблица 8 - Производство пиломатериалов, тыс. куб. метров [23]

	2010	2011	2012	2013	2014	2015	2016
Российская Федерация	21890	22636	21211	21744	21526	22030	23780
Центральный федеральный округ	1586	1619	1649	1575	1605	1605	1717
Северо-Западный федеральный округ	7204	7400	5886	6002	5954	6245	6728
Южный федеральный округ	195	164	190	171	175	164	167
Северо-Кавказский федеральный округ	28,6	31,2	21,9	22,0	29,9	38,6	22,4
Приволжский федеральный округ	3175	3388	3213	2861	2811	2874	2916
Уральский федеральный округ	1177	1141	996	917	910	932	869
Сибирский федеральный округ	7134	7091	7365	8510	8370	8481	9655
Дальневосточный федеральный округ	1390	1802	1889	1686	1670	1691	1705

На основе данной таблицы можно сделать вывод о нарастании объемов производства продольно распиленных или расколотых лесоматериалов в целом по стране, но отрицательную динамику по всем федеральным округам, за исключением Сибирского и Дальневосточного федеральных округов. Доля производства пиломатериалов в Сибирском федеральном округе и Северо-западном федеральном округе составляет 40 % и 28 % соответственно. Это в очередной раз доказывает, что данные территории играют значительную роль в лесной промышленности. Минимальный объем произведенных пиломатериалов приходится на Южный ФО (0,7 %) и Уральский ФО (3,7 %).

Развитие лесной отрасли должно основываться на производстве продукции с высокой добавленной стоимостью на территории нашей страны. А в России в настоящее время, напротив, сложилась ситуация, характеризующаяся преимущественно сырьевым экспортом, это касается и отрасли деревообработки. Далее проанализируем динамику экспорта основных видов лесной продукции из России.

Таблица 9 - Динамика экспорта основных видов лесной продукции из России [24]

Вид продукции	Год										
	2006	2007	2008	2009	2010	2011	2012	2013	2014	2015	2016
Лесоматериалы необработанные, млн м <sup>3</sup>	49,8	51,1	36,8	21,7	21,2	21,2	17,0	16,9	16,7	17,2	20,1
Пиломатериалы, млн м <sup>3</sup>	16,7	17,2	15,4	16,2	17,7	18,5	18,7	18,9	18,6	19,0	16,2
Фанера клееная, млн м <sup>3</sup>	1,47	1,49	1,32	1,32	1,51	1,51	1,52	1,54	1,56	1,52	2,46
Целлюлоза, тыс. т	1733	1797	1921	1582	1984	1921	2068	2088	2095	2114	2147
Бумага и картон, тыс. т	2545	2469	2737	2595	2578	2519	2540	2532	2540	2566	1062

На основе данной таблицы, можно сделать вывод, что основными товарными группами в экспорте лесной продукции являются необработанные лесоматериалы и пиломатериалы. С 2008 г. наблюдалось сокращение поставок круглого леса в основном за счет сокращения экспорта в Китай. Рост российского экспорта в 2016 г. обусловлен увеличением поставок в Китай, что было определено конкурентными ценами российских лесоэкспортеров вследствие снижения курса рубля к американскому доллару и юаню [26]. Если мы переведем единицы измерения производства целлюлозы и бумаги из тысяч тонн в миллионы кубометров, получим 1,4 и 1,3 млн куб. метров соответственно в 2016 году, что составляет очень низкую долю в структуре экспорта лесной продукции. Данный факт вызван, в первую очередь тем, что на территории РФ и так малое количество ЦБК (целлюлозно-бумажных комбинатов) и то, что мы производим, в большей мере – потребляем для собственных нужд. К слову, на территории одного из самых богатых лесными ресурсами субъекта – Красноярского края, не существует в настоящее время ни одного ЦБК.

Важнейшим показателем эффективности и рациональности освоения лесов является степень обработки древесины и уровень переработки сырья, в том числе древесных отходов.

Таблица 10– Характеристика степени обработки древесины [13]

Степень обработки	Вид продукции
Низкая	топливная древесина лесоматериалы необработанные
Средняя	пиломатериалы погонаж фанера
Высокая	мебель прочая и ее части бумага, картон, целлюлоза

Теперь, когда известно производство какой продукции относится к низкой, средней и высокой степени обработки древесины, проанализируем данную ситуацию, сложившуюся в настоящее время на территории нашей страны.

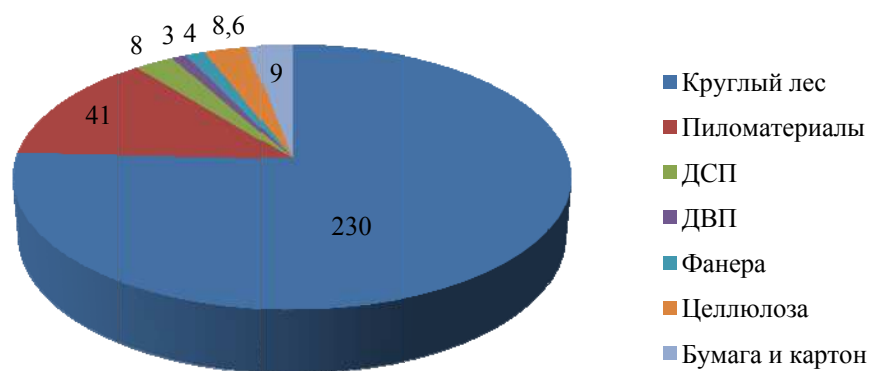


Рисунок 3 - Производство основных видов продукции из древесины в 2018 году [19]

Логично было предположить по структуре экспорта, что преобладающей лесной продукцией является продукция с низкой степенью обработки и низкой добавленной стоимостью. Это предположение и доказывают данные таблицы.

Производство фанеры, бумаги и картона занимают минимальную долю в общей картине производства продукции из древесины.

Поскольку на основе проведенного ранее анализа было выявлено, что наиболее популярным видом деятельности лесной отрасли является лесозаготовка и производство пиломатериалов, необходимо проанализировать долю образуемых древесных отходов по данным видам деятельности.

Таблица 11 - Объемы накопления отходов в зависимости от вида производства [12]

Вид производства	Доля выхода, %	
	конечная продукция	отходы
1. Лесозаготовки	63-80	20-37
2. Лесопиление и обработка древесины	45-55	38-48

Таким образом, на лесосеках от лесозаготовки может оставаться практически до 40 % отходов, на предприятиях от процесса обработки древесины – до 50 % отходов. Это колоссальные объемы, которые необходимо не просто утилизировать, а использовать для производства другой, смежной продукции, например, топливных гранул – пеллет.

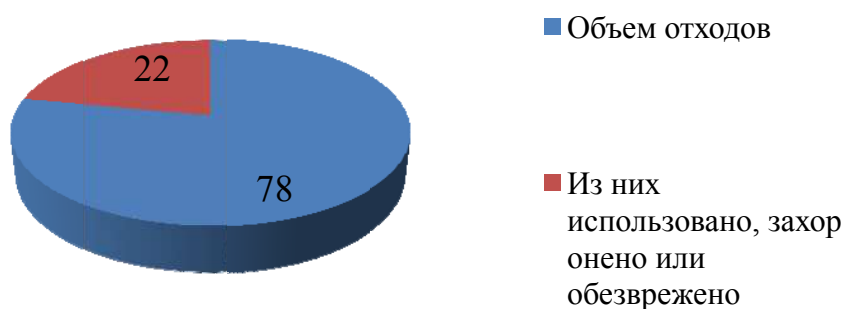


Рисунок 4 - Образование, использование и захоронение отходов в отрасли обработки древесины и производства изделий из дерева в России 2014 году, % [23]

Данные свидетельствуют о большом количестве не использованных отходов производства – 78 % из общего объема древесных отходов.

Хоть древесные отходы и включены в список отходов 5 класса – практически неопасных, все же низкий уровень переработки древесины влечет серьезные экологические проблемы для окружающей среды. Брошенная древесина создает благоприятную среду для развития очагов вредителей леса, которые являются причинами лесных пожаров. По данным ФГУ «Авиалесоохрана» более 90% лесных пожаров происходит на участках лесного фонда, находящихся в хозяйственном освоении. Одна из основных причин – захламленность лесосек. И также, на предприятиях, где складированы большие объемы древесных отходов – стружка, опилки и прочее, имеется большая опасность для возгорания, поскольку в куче опилок происходят химические реакции, которые вызывают нагревание и угрозу воспламенения. Но основной проблемой является все же, нерациональное использование сырья, что быстро приведет к истощению лесных ресурсов.

Подводя итог вышесказанному, необходимо отметить о наличии потенциала для развития лесной отрасли на территории России. Но при этом, анализ показал, что объемы заготовки древесины в нашей стране значительно ниже, чем в США, Индии, Китае и Бразилии, хотя они и не имеют такой богатой природно-ресурсной базы. В России сложилась ситуация, характеризующаяся преимущественно сырьевым производством и экспортом, производством продукции с низкой добавленной стоимостью и низкой долей использования древесных отходов.

Таким образом, достижение эффективного использования и освоения лесов, главным образом зависит от повышения эффективности государственной политики в области управления лесами.

## **2.2 Анализ государственной поддержки предприятий лесной отрасли**

Распоряжение Правительства Красноярского края от 30.09.2016 № 825-р в соответствии со статьей 103 Устава Красноярского края, постановлением Правительства Красноярского края от 07.10.2014 № 475-п «Об утверждении



Порядка разработки, утверждения и реализации отраслевых программ» содержит утверждение отраслевой программы «Развитие лесного комплекса Красноярского края на 2017–2019 годы» и ее Положение.

Цель программы: создание условий для увеличения объемов заготовки древесины и производства лесопроductии с высокой добавленной стоимостью, необходимой для удовлетворения спроса на внутреннем и внешнем рынках на базе приоритетного развития глубокой переработки древесины.

Задача программы: формирование инвестиционной платформы в лесопромышленном комплексе Красноярского края путем содействия в реализации приоритетных инвестиционных проектов в области освоения лесов:

- 1) федерального значения;
- 2) Лесосибирского лесопромышленного узла;
- 3) направленных на развитие лесной и лесоперерабатывающей инфраструктуры муниципальных образований Красноярского края;
- 4) создание благоприятных условий для переориентации организаций лесного комплекса Красноярского края на внутренний рынок;
- 5) обеспечение вновь создаваемых и действующих организаций лесного комплекса Красноярского края информацией о состоянии лесного фонда на территории Красноярского края;
- 6) повышение объема выполненных лесовосстановительных работ силами арендаторов лесных участков в целях достижения баланса междуплошными рубками и лесовосстановлением в пределах арендуемых участков;
- 7) снижение уровня задолженности по уплате арендных платежей за пользование лесными участками в консолидированный бюджет Красноярского края.

Таким образом, исходя из цели и задачи программы, основным направлением в сфере развития лесного комплекса Красноярского края, является увеличение объемов заготовки древесины и производство продукции с высокой добавленной стоимостью, с учетом подхода к безотходному производству.

Орган, ответственный за разработку и реализацию Программы – Министерство лесного хозяйства Красноярского края.

В качестве основных проблем, сдерживающих развитие лесного комплекса Красноярского края можно выделить:

- отставание в реализации приоритетных инвестиционных проектов в области освоения лесов;
- высокий уровень задолженности организаций лесного комплекса Красноярского края по оплате за аренду лесных участков;
- низкий объем переработки древесных отходов производства и малоценной древесины.

Заккрытие в 2014 году единственного целлюлозно-бумажного комбината ООО «Енисейский ЦБК», а также изменения в реализации инвестиционного проекта АО «Краслесинвест», предполагающего создание целлюлозно-бумажного производства, привело к отсутствию на территории Красноярского края как существующих, так и потенциальных мощностей для производства целлюлозно-бумажной продукции, которые являются точкой роста для Красноярского края, создавая высокотехнологичную продукцию глубокой переработки и аккумулируя на себя отходы перерабатывающих организаций лесного комплекса Красноярского края.

Таким образом, в рамках Программы данную проблему предполагается решить посредством реализации инвестиционных проектов в области освоения лесов. Из этого следует необходимость анализа текущей ситуации в области инвестиционных проектов края.

В настоящее время государственная поддержка в области лесного комплекса осуществляется в рамках Постановления Правительства от 23 февраля 2018 г. № 190 «О приоритетных инвестиционных проектах в области освоения лесов и об изменении и признании утратившими сил некоторых актов Правительства Российской Федерации». Данное Постановление содержит основные меры поддержки инвестиционных проектов по направлению:

1. Модернизации объектов лесоперерабатывающей инфраструктуры, включая переработку древесных отходов, в том числе в биоэнергетических целях, с минимальным объемом капитальных вложений не менее 500 млн рублей;

2. Созданию объектов лесной инфраструктуры и лесоперерабатывающей инфраструктуры, включая переработку древесных отходов, в том числе в биоэнергетических целях (при этом объем капитальных вложений, направленных на создание объектов лесной инфраструктуры, не должен превышать 20 процентов общего объема капитальных вложений), с минимальным объемом капитальных вложений не менее 750 млн рублей.

Таким образом, данное Постановление исключает возможность получения поддержки малым предприятиям, поскольку ни одно малое предприятие не сможет обосновать необходимость инвестиций в 500 млн рублей на модернизацию и 750 млн рублей на создание объектов лесной инфраструктуры.

Мера поддержки заключается в предоставлении лесных участков предприятию, чьи инвестиционные проекты включены в список приоритетных, без аукциона, с применением понижающего коэффициента 0,5 к размеру платы за аренду лесного участка, рассчитанному по ставкам платы за единицу объема лесных ресурсов и ставкам платы за единицу площади лесного участка.

Для наглядности изобразим данную ситуацию схематично.



Рисунок 5 – Схема государственной поддержки посредством приоритетных инвестиционных проектов

То есть, по сути, государственная поддержка предприятий заключается в снижении платы за лесные участки и упрощения процесса их приобретения, но это никак не связано со стимулированием предприятий к глубокой переработке древесины.

Предприятие должно соответствовать следующим требованиям:

а) иметь документальное подтверждение наличия собственных или заемных средств в размере не менее 50 процентов общего объема инвестиций для реализации инвестиционного проекта, срок реализации которого составляет до 3 лет, или в размере части заявленных инвестиций, приходящейся на первые 2 года в соответствии с графиком инвестиций, но не менее 25 процентов общего объема заявленных инвестиций для реализации инвестиционного проекта, срок реализации которого составляет более 3 лет;

б) выполнять обязательства перед бюджетами бюджетной системы Российской Федерации;

в) не находиться в процессе реорганизации, ликвидации или банкротства.

Изобразим схематично.



Рисунок 6– Требования к претенденту на реализацию приоритетного инвестиционного проекта

Таким образом, если предприятие подает заявку инвестиционного проекта со сроком реализации, допустим, 2 года, для включения его в список приоритетных, и указывает, что ему необходимы инвестиции в размере 400 млн рублей, на его счету должно быть не менее 200 млн рублей.

Порядок и процедура рассмотрения и утверждения заявки отражена в Постановлении Правительства от 23 февраля 2018 г. № 190 «О приоритетных инвестиционных проектах в области освоения лесов и об изменении и признании утратившими сил некоторых актов Правительства Российской Федерации».

Предприятие должно определиться, соответствует ли оно, указанным выше на рисунке 6, требованиям. Далее, предприятие должно разработать и

направить в заинтересованный орган (как правило, это Министерство лесного хозяйства) Концепцию инвестиционного проекта в соответствии с методическими указаниями, утвержденными Министерством промышленности и торговли Российской Федерации. Министерство лесного хозяйства осуществляет отбор заявок и подготавливает проект решения об отборе либо отклонения заявки. Отбор заявок осуществляется на основе критериев, утвержденных Постановлением Правительства Красноярского края от 23 октября 2018 года №625-п. Данные критерии представлены в таблице 12.

Таблица 12 – Значения целевых показателей критериев оценки инвестиционных проектов[4]

Критерий оценки инвестиционного проекта	Целевой показатель критерия оценки инвестиционного проекта	Значения целевого показателя критерия оценки инвестиционного проекта, баллов
Создание производственных мощностей по переработке древесных отходов, в т. ч. в биоэнергетических целях	Отношение объема древесных отходов, направляемых для переработки на объектах лесоперерабатывающей инфраструктуры, используемых в целях реализации инвестиционного проекта, к общему числу древесных отходов	от 70 % до 100 % включительно -3; от 50 % до 70 % - 2; от 30 % до 50 % - 1; менее 30 % - 0.
Снижение энергопотребления производства (для инвестиционных проектов по модернизации объектов лесоперерабатывающей инфраструктуры)	Снижение энергопотребления в результате модернизации объектов лесоперерабатывающей инфраструктуры	более чем на 15 % - 1; от 10 % до 15 % включительно – 0,5; менее чем на 10 % - 0.
Соответствие инвестиционного проекта социально-экономического развития Красноярского края до 2030 года	Реализация в рамках инвестиционного проекта мероприятий, предусмотренных проектом Стратегии СЭР Красноярского края до 2030 года	за каждое из мероприятий, предусмотренных в инвестиционном проекте, - 1: – производство продукции переработки мелкотоварной, низкокачественной и мягколиственной древесины; – производство одного или нескольких видов продукции глубокой химико-механической переработки древесины с высокой добавленной стоимостью; – плитная продукция, специфицированные пиломатериалы, клееные изделия для мебельного производства и домостроения, целлюлоза, химико-термомеханическая масса; – выполнение лесовосстановительных работ путем внедрения новых технологий

## Окончание таблицы 12

		<p>выращивания, существенно повышающих продуктивность лесов, в т.ч. плантационного выращивания, использования экологически безопасных средств защиты леса, создания новых биотехнологических форм деревьев с заданными признаками развития;</p> <p>- реализация плана взаимодействия с образовательными учреждениями Красноярского края, осуществляющими подготовку специалистов лесной отрасли, по вопросу подготовки кадров для дальнейшего трудоустройства на создаваемом в рамках инвестиционного проекта производстве</p>
Создание высокопроизводительных рабочих мест	Доля высокопроизводительных рабочих мест, от общего числа рабочих мест, непосредственно связанных с производством продукции инвестора	более 10 % - 2; от 5 % до 10 % включительно – 1; менее 5 % - 0.
Увеличение объемов выпуска импортозамещающей продукции	Доля стоимости импортозамещающей продукции в общей стоимости готовой продукции, производство которой предусмотрено в рамках реализации инвестиционного проекта	от 70 % до 100 % включительно – 2; от 30 % до 70 % - 1; менее 30 % - 0.

Установлено, что в случае, если итоговое значение целевых показателей критериев оценки по инвестиционному проекту составляет 5 и менее баллов, Министерство лесного хозяйства принимает решение об отклонении заявки на реализацию инвестиционного проекта, как не соответствующей значениям целевых показателей критериев оценки приоритетных инвестиционных проектов.

После отбора заявки Министерство лесного хозяйства размещает на своем официальном сайте проект решения об отборе заявки, с перечнем лесных участков, на которых предполагается реализация инвестиционного проекта, либо проект решения об отклонении заявки, содержащего информацию об отказе в отборе заявки с указанием основания отказа.

Предприятие вправе обжаловать проект решения в межведомственную комиссию по рассмотрению вопросов реализации инвестиционных проектов (далее - межведомственная комиссия), подав соответствующее заявление с обоснованием своей позиции (в произвольной форме). Межведомственная комиссия образуется приказом Министерства промышленности и торговли Российской Федерации, которое утверждает положение о межведомственной комиссии и ее состав, включающий представителей Министерства экономического развития, Министерства природных ресурсов и экологии, Федерального агентства лесного хозяйства, Министерства по развитию Дальнего Востока и Министерства по делам Северного Кавказа. Межведомственная комиссия представляет в Министерство лесного хозяйства заключение об обоснованности отбора либо отказа заявки. Министерство, в свою очередь, после получения от межведомственной комиссии заключения принимает решение об отборе заявки либо об отклонении заявки и возвращает заявку инвестору с указанием оснований для отказа в отборе заявки.

После рассмотрения заявки Министерством лесного хозяйства, заявка, прошедшая отбор направляется для согласования в Федеральное агентство лесного хозяйства (в части лесосырьевого обеспечения инвестиционных проектов и внесения арендной платы за использование лесов). Агентство проверяет заявку на соответствие баланса древесины и противопожарным требованиям.

Федеральное агентство лесного хозяйства принимает решение о согласовании заявки или об отказе с обоснованием причин отказа, о чем информирует в письменной форме Министерство лесного хозяйства.

Министерство лесного хозяйства принимает решение об утверждении заявки, оформленное в виде соответствующего акта, который содержит:

- а) указание на соответствие предприятия и заявки;
- б) перечень лесных участков, предназначенных для реализации инвестиционных проектов;



в) сведения о сроках предоставления в аренду лесных участков без проведения аукциона;

г) сведения о размере и порядке внесения арендной платы по договору аренды лесного участка;

д) основания, при наличии одного из которых инвестиционный проект исключается из перечня инвестиционных проектов с досрочным расторжением договора аренды лесного участка по инициативе арендодателя.

Основанием для отказа Министерства лесного хозяйства в утверждении заявки является отказ в согласовании заявки в случаях, если предприятие не предоставило полный пакет документов и (или) ранее не было дано согласие от Федерального агентства лесного хозяйства. Решение об отказе в утверждении заявки может быть обжаловано в судебном порядке.

Министерство лесного хозяйства направляет акт и заявку в Министерство промышленности и торговли Российской Федерации.

Министерство промышленности и торговли Российской Федерации проверяет полученные документы на соответствие пунктам:

1) инвестиционный проект предусматривает инвестиции в размере не менее 500 млн рублей на модернизацию и 750 млн рублей на создание объектов лесной инфраструктуры;

2) предприятие отвечает требованиям, указанным на рисунке 2;

3) заявка предприятия содержит все обязательные элементы: реквизиты предприятия и концепцию инвестиционного проекта;

4) концепция заполнена в соответствии с методическими рекомендациями;

5) инвестиционный проект соответствует критериям оценки:

а) создание производственных мощностей по переработке древесных отходов, в том числе в биоэнергетических целях;

б) снижение энергопотребления производства (для инвестиционных проектов по модернизации объектов лесоперерабатывающей инфраструктуры);

в) увеличение объемов выпуска импортозамещающей продукции;

г) создание высокопроизводительных рабочих мест;  
д) соответствие инвестиционного проекта концепции социально-экономического развития субъекта Российской Федерации.

б) акт об утверждении заявки содержит все обязательные элементы.

Если проект отвечает всем вышеперечисленным требованиям, Министерство промышленности и торговли Российской Федерации принимает решение о включении инвестиционного проекта в перечень инвестиционных проектов, оформленное в виде приказа, с направлением его копии в Министерство лесного хозяйства и Федеральное агентство лесного хозяйства.

Министерство лесного хозяйства после включения инвестиционного проекта в перечень инвестиционных проектов размещает решение Министерства промышленности и торговли Российской Федерации о включении инвестиционного проекта в перечень инвестиционных проектов на своем официальном сайте, а также ежеквартально размещает на указанном сайте информацию о ходе реализации инвестиционного проекта с приложением фото- и видеоматериалов.

Включение инвестиционного проекта в перечень инвестиционных является основанием для заключения Министерства лесного хозяйства с уполномоченными органами в области освоения лесов договора аренды лесного участка без проведения аукциона.

Ежегодный допустимый объем изъятия древесины на выделенных лесных участках должен соответствовать годовой потребности в древесном сырье, рассчитанной исходя из производственной мощности оборудования, запланированного объема и ассортимента выпускаемой продукции.

Предприятие обязано ежеквартально представлять в Министерство лесного хозяйства отчет об исполнении поквартального графика с документальным подтверждением инвестиций, осуществленных в инвестиционный проект, и справку о ходе реализации инвестиционного проекта. Объектом контроля является выполнение обязательств предприятия по созданию объектов лесной и лесоперерабатывающей инфраструктуры или по

модернизации объектов лесоперерабатывающей инфраструктуры, предусмотренных поквартальным графиком.

Министерство лесного хозяйства осуществляет выездные проверки исполнения предприятием поквартального графика и достоверности отчетных данных не реже одного раза в 6 месяцев с представлением в Министерство промышленности и торговли Российской Федерации акта проверки.

Министерством в ходе осуществления государственного лесного надзора проводятся мероприятия, направленные на выявление фактов неисполнения лицами, использующими леса, договорных обязательств, возложенных договорами аренды лесных участков и проектов освоения лесов к ним.

Действия (бездействие) лесопользователей, выраженные в невыполнении условий договора аренды лесного участка, проекта освоения лесов, признаются административным правонарушением и квалифицируются по части 4 статьи 8.25 КоАП РФ «Использование лесов с нарушением условий договора купли-продажи лесных насаждений, проекта освоения лесов».

Совершение указанного административного правонарушения, влечет для виновных лиц административное наказание в виде наложения административного штрафа на граждан в размере от восьмисот до двух тысяч рублей; на должностных лиц - от пяти тысяч до десяти тысяч рублей; на юридических лиц - от сорока тысяч до восьмидесяти тысяч рублей.

Так, в 2018 году за совершение указанного нарушения к административной ответственности министерством привлечено более 1500 лесопользователей края. Основными нарушениями данной категории являются:

Таблица 13 – Основные нарушения части 4 статьи 8.25 КоАП РФ и общая сумма штрафных санкций

№ п/п	Нарушение	Количество постановлений, ед.	Сумма штрафных санкций, млн руб.
1	непредоставление отчетов об использовании лесов	1400	4,9
2	невыполнение противопожарных мероприятий	150	5,6

Окончание таблицы 13

3	невыполнение санитарно-оздоровительных мероприятий	46	1,8
4	невыполнение лесовосстановительных мероприятий	6	0, 225

Одновременно с привлечением к административной ответственности правонарушителям внесены представления об устранении причин и условий, способствовавших совершению нарушений лесного законодательства. Кроме административной ответственности к нарушителям применяются меры гражданско-правового воздействия. В 2018 году к лицам, нарушившим условия договора аренды лесного участка или проекта освоения лесов к нему, в суды края предъявлено более 200 исков об обязанности устранить выявленные нарушения лесного законодательства.

Информация о лицах, использующих леса с многочисленными нарушениями лесного законодательства, систематически направляется в отдел правовой работы министерства для принятия комиссионного решения о расторжении с указанными лицами договоров аренды лесных участков. В 2018 году указанная информация направлена по 32 лесопользователям.

Для наглядности данный процесс изображен схематично в Приложении А.

Таким образом, заявка проходит трехуровневую систему отбора и утверждения, переходя из Министерства лесного хозяйства в Федеральное агентство лесного хозяйства, заканчивая решением Министерства промышленности и торговли. По сути, предмет проверки на каждом этапе один и тот же, в связи с этим, возникает вопрос о необходимости участия всех вышеперечисленных министерств, тогда как для экономии времени и сокращения бюрократического процесса достаточно проверки заявки в одном министерстве, и утверждения – в другом.

К тому же, выделение лесного участка без аукциона и снижение платы за него для предприятий не несет никакого стимула к глубокой переработке

древесины, так как в своей концепции они имеют право указать любую долю переработки отходов, даже самую низкую. Комиссия не может отказать предприятию в утверждении инвестиционного проекта только на основании отсутствия высокой доли переработки отходов. Даже, если предприятие совсем не перерабатывает отходы, по оценке критериев за этот пункт его инвестиционный проект получит 0 баллов, а за остальные – наберет 5 и более баллов, при этом все документы предоставлены и обеспечена соответствующая противопожарная безопасность, комиссия должна утвердить проект. Это доказывают сведения о действующих приоритетных инвестиционных проектах, представленные ниже.

Таблица 14 - Объем древесных отходов, направленных на переработку, по приоритетным инвестиционным проектам [8]

Наименование предприятия, реализующего Проект	Общий объем отходов	Отходы, направляемые в переработку	Отходы, не направляемые в переработку*	Отношение объема отходов направленных на переработку к общему объему отходов
АО «Краслесинвест»	773,12	552,12	221	71%
ООО «Ксилотек – Сибирь»	1025,2	571,5	453,7	56%
ООО «ДОК «Енисей»	242,3	205,5	36,8	85%
ООО «КЦС»	357,3	337,5	19,8	95%
ООО «ЛесСервис»	236,4	203,9	32,5	86%
ООО «ФорТрейд»	244,6	137,8	106,8	56%
ООО «Сибирский Лес»	3073,2	1856,3	1216,9	60%
ООО «Ангара Лес»	219,4	96,7	122,7	44%
ООО «Сиблеско МКВ»	223,8	135,2	88,6	60%
ООО «Приангарский ЛПК»	884,5	400	484,5	45%
ООО «Сиблес Проект»	840,7	411,8	428,9	49%

Таким образом, среди перечисленных предприятий, большая доля не перерабатывает и половины древесных отходов, лишь три предприятия реализуют инвестиционный проект с относительно высокой долей перерабатываемых отходов – более 85 %.

Возвращаясь к Постановлению Правительства «О приоритетных инвестиционных проектах в области освоения лесов и об изменении и признании утратившими сил некоторых актов Правительства Российской

Федерации», еще раз отметим, что оно содержит основные меры поддержки инвестиционных проектов по направлению:

- 1) модернизации объектов лесоперерабатывающей инфраструктуры, минимальным объемом капитальных вложений не менее 500 млн рублей;
- 2) созданию объектов лесной инфраструктуры и лесоперерабатывающей инфраструктуры с минимальным объемом капитальных вложений не менее 750 млн рублей.

Определение данных направлений исключает возможность получения поддержки малым предприятиям, поскольку ни одно малое предприятие не сможет обосновать необходимость инвестиций в 500 млн рублей на модернизацию и 750 млн рублей на создание объектов лесной инфраструктуры. А одной из главных задач политики государства должна быть поддержка малого и среднего бизнеса, так как небольшие предприятия, находящиеся в сельской местности или в небольших городах, обеспечивают население рабочими местами, продукцией собственного производства, и также создают налоговые доходы в федеральные и региональные бюджеты. Поэтому, следует не делать акцент на крупных предприятиях и выделять основных гигантов развития отрасли, а стараться оказать помощь всем.

На основе отчетов предприятий о ходе реализации приоритетных инвестиционных проектов, была собрана и проанализирована необходимая информация и скомпилирована в выводы об основных проблемах реализации инвестиционных проектов:

- с начала реализации инвестиционных проектов привлечено менее половины планируемых инвестиционных ресурсов (по состоянию на 01.10.2018 привлечено 44,7 млрд. рублей при плане 102,1 млрд. рублей);
- производство продукции в полном объеме не осуществлялось ни одним заявителем;
- не создано 1 860 рабочих мест (при плане на 01.10.2018 – 4 406 работников, привлечено 2 546 человек);

– в полном объеме не выполнено ни одно противопожарное и лесовосстановительное мероприятие;

– не обеспечено поступление налоговых платежей в консолидированный бюджет Красноярского края в размере 7,0 млрд. рублей.

В соответствии с Постановлением № 190 (п. 27) объектом контроля реализации приоритетных инвестиционных проектов является выполнение обязательств предприятия по созданию объектов лесной инфраструктуры и лесоперерабатывающей инфраструктуры или по модернизации этих объектов, предусмотренных поквартальным графиком. При этом поквартальный график реализации инвестиционного проекта содержит наименование создаваемых объектов или модернизируемых объектов лесной и лесоперерабатывающей инфраструктуры лесоперерабатывающей инфраструктуры, сроки их создания и (или) модернизации, сроки ввода в эксплуатацию лесоперерабатывающих мощностей, сроки заключения договоров аренды лесных участков, объемы заготовки древесины.

Таким образом, Постановлением № 190 не предусмотрен контроль над исполнением планов приоритетных инвестиционных проектов по производству продукции, а также отсутствуют основания для исключения проекта из перечня приоритетных в случае недостижения планируемого объема выпуска продукции.

Также, следует отметить, что объем отгруженной продукции в 2018 году по лесному комплексу за счет реализации действующих приоритетных инвестиционных проектов, а также двух завершенных проектов составил 14,6 млрд. рублей (28,2 % от общего объема отгруженной продукции лесного комплекса за 2018 год на территории Красноярского края – 50,9 млрд рублей). Для сравнения, объем отгруженной продукции по приоритетным инвестиционным проектам в области освоения лесов за 2009 год составил около 25,7 млн рублей. Численность работников с 2009 года по 9 месяцев 2018 года сократилась почти вдвое (в 2009 году – 31 896 человек, по итогам 9 месяцев 2018 года – 17 971 человек).

Таким образом, инвестиционные проекты не стали эффективным механизмом достижения стратегических целей и задач в области освоения лесов и развития лесного комплекса при подходе к безотходной переработке сырья, поскольку экономическая, социальная и бюджетная эффективность их реализации отсутствует, или крайне незначительна.

### **2.3 Анализ деятельности предприятий лесной отрасли**

В 2015 году в Красноярском крае из заготовленных 16,7 млн куб. метров, 30 % используется для переработки на крупных и средних предприятиях, 13 % – на малых и микропредприятиях; 15 % – реализовано в другие регионы России; 10 % – предоставлено для нужд населения; 8 % – направлено на экспорт в круглом виде; 17 % – отходы от заготовки древесины. При этом оставшиеся 7 % отнесены к запасам на складах и лесосеках, однако официальные подтверждения месторасположения данной древесины отсутствует.

При проведении данного анализа использовались различные источники информации – данные КГБУ лесничеств, администраций муниципальных образований, Красноярскстата и другие.

При этом было выявлено, что имеющаяся в распоряжении Министерства информация не охватывает полный круг лесозаготовителей. Не все субъекты малого и среднего предпринимательства, а также индивидуальные предприниматели предоставляют отчетность.

Также недобросовестные субъекты малого и среднего предпринимательства, используя различные схемы в своей работе (создание фирм-однодневок, приобретение древесины у населения без оформления соответствующих документов, привлечение «черных лесорубов» и т.д.), стараются скрыть свою деятельность и от ИФНС в целях уклонения от налогов. В результате, с учетом незаконных рубок и неполного круга



наблюдаемых лесозаготовителей, только в Красноярском крае до 1,8 млн куб. метров древесины остается неучтенной [20].

В государственной программе Российской Федерации «Развитие лесного хозяйства» на 2013 – 2020 годы, утвержденной постановлением Правительства Российской Федерации от 15.04.2014 № 318 одним из основных факторов возникновения системных проблем в сфере лесного хозяйства обозначено «Недостаточная точность учета лесных ресурсов».

В качестве решения данной проблемы был разработан и утверждён Федеральный закон от 28.12.2013 № 415-ФЗ «О внесении изменений в Лесной кодекс Российской Федерации и Кодекс Российской Федерации об административных правонарушениях». Согласно данному закону предусмотрено создание единой федеральной государственной автоматизированной информационной системы учета древесины (ЛесЕГАИС), которая начала функционировать с 31 декабря 2014 года. В ней прописываются сделки хозяйствующих субъектов - юридических лиц и ИП с древесиной и установленным законом перечнем изделий из нее. Внесение информации в данную систему осуществляется на основании деклараций, которые сдают хозяйствующие субъекты по каждой сделке.

Таблица 15– Описание функционирования ЛесЕГАИС

Сущность	Назначение	Ответствен ая организация	Наказание за неподачу или за несвоевременную подачу декларации
Внесение деклараций, которые сдают юридические лица и ИП по каждой сделке	Контроль оборота древесины: 1) сбор информации; 2) размещение информации для заинтересованных сторон; 3) получение необходимых сведений об обороте древесины.	Федеральное агентство лесного хозяйства	1. Оштрафовать должностное лицо организации, являющейся участником сделки, на 5-20 тыс. рублей. 2. Оштрафовать участника сделки в качестве ИП на 7-25 тыс. рублей. 3. Оштрафовать участника сделки в качестве юридического лица на 100-200 тыс. рублей.

Для пресечения деятельности лесорубов и ареста их с поличным, правоохранители применяют спутниковые системы связи, используют для захвата ОПГ вертолеты и группы быстрого реагирования. Арендаторов лесных участков обязывают приобретать квадрокоптеры – беспилотные аппараты, для мониторинга лесов. Таким образом, борьба с черными лесорубами в последние годы улучшилась, но количество преступлений не уменьшилось. И даже несмотря на функционирование ЛесЕГАИС уже на протяжении нескольких лет, доля теневой экономики в сфере лесной отрасли не снижается. Так, согласно отчету Счетной палаты Красноярского края, в 2019 году доля теневых предприятий составляет 30 % от их общего количества. Это подтверждают не только отчеты Счетной палаты, но и само Министерство лесного хозяйства Красноярского края в лице его руководителя.

Таблица 16 – Динамика объема незаконно заготовленной древесины [14]

Год	Число случаев	Возбуждено уголовных дел, шт.	Объем, млн куб. метров	Сумма ущерба, млн руб.
2008	28 474	18 256	1,631	16 181,0
2010	27 120	17 177	1,336	13 834,1
2012	20 442	12 169	1,053	9 975,4
2014	18 433	11 747	1,308	10 810,0
2016	16 939	11 070	1,647	11 288,6

Основными способами теневой заготовки являются:

- умышленная незаконная рубка без каких-либо документов с целью получения финансового источника дохода.
- Рубки, которые осуществляются на законных основаниях, при наличии всей разрешительной документации. Однако данная документация содержит недопустимые нарушения правил отвода и заготовки древесины, не соответствие учета леса в декларации.

– Скупка древесины у населения, которое заключило договора на заготовку леса для собственных нужд (строительство, ремонт домов, дрова и т. д.). Из 2 млнкуб. метров такого леса 0,9-1 млнкуб. метров уходит в теневой оборот [21].

– Под видом санитарных рубок вырубается здоровый лес.

Система незаконной вырубki леса организована по четко отработанному алгоритму, которая не позволяет оперативно выявить и задержать преступников-лесорубов. На основании имеющихся данных был проведён SWOT-анализ существующей системы мер по борьбе с теневым сектором в лесной отрасли.

Таблица 17 - SWOT-анализ существующих мер государственного регулирования по устранению теневого сектора

Оценка ситуации	
По данным отчета Счётной палаты Красноярского края, в 2019 году доля теневых предприятий лесной отрасли составляет 30 % от их общего количества	
Сильные стороны	Возможности
Наличие единой государственной автоматизированной информационной системы учёта древесины и сделок с ней (ЕГАИС)	Контроль над внесением деклараций, которые сдают юридические лица и ИП по каждой сделке
Слабые стороны	Угрозы
<ul style="list-style-type: none"> <li>– Система незаконной вырубki леса организована так, что задержать преступников крайне трудно.</li> <li>– Несмотря на существующие меры наказания, имеются предприятия, которые не регистрируются и не подают декларации о сделках</li> </ul>	<ul style="list-style-type: none"> <li>– Увеличение доли теневого сектора в лесной отрасли.</li> <li>– Отсутствие точных сведений о степени истощения лесными ресурсами, что приводит к невозможности качественного планирования воспроизводства древесины</li> <li>– Недополученные поступления в бюджеты и внебюджетные фонды</li> <li>– Увеличение числа официально нетрудоустроенных граждан</li> </ul>

Таким образом, несмотря на функционирование системы ЛесЕГАИС, которая обязывает всех участников лесных отношений подавать декларации по каждой сделке, доля теневого сектора не снижается, и даже имеет тенденцию к увеличению. Это может быть связано с тем, что, во-первых, наказание в виде

штрафов за непредставление декларации для ИП и юридических лиц в размере 7 и 100 тысяч рублей соответственно, возможно, не является существенным. Во-вторых, для присвоения наказания, нужно доказать виновность, а это, как уже было ранее выяснено, сделать крайне сложно, поскольку задержать черных лесорубов очень трудно.

Кроме того, анализируя законодательство в отношении использования лесов, важно отметить функционирование надзорно-контролирующих лесных служб. Ранее контролем и надзором занималась система лесхозов, которая была в ведомстве Агентства лесного хозяйства. Существовал довольно приличный штат лесников, за которыми были закреплены конкретные участки обходов, и которые, отвечали за состояние участка, как в пожароопасном отношении, так и в случае предотвращения незаконных рубок. В начале 90-х годов, государство определило лесхозы на самообеспечение, какие-либо дотации или компенсации от государства были исключены. Именно тогда и возник соблазн в получении максимальной финансовой выгоды. В 2005 году должности лесных инспекторов упразднили, управление лесами перешло к новой структуре – Росприроднадзору, а соответственно и к новым инспекторам. Штат сотрудников Росприроднадзора, которые были обязаны пресекать деятельность лесных браконьеров, был значительно меньше по сравнению с численностью кадров предыдущего ведомства. Никакого продвижения в борьбе с нелегальными вырубками не происходило и даже стало еще хуже. Если ранее, возможное присутствие лесников хотя бы отпугивало черных лесорубов, то при Росприроднадзоре бояться стало некого. Система лесхозов была упразднена и были сформированы лесничества и лесопарки, к которым, собственно, и перешли все полномочия лесохозяйственной отрасли. Власть лесной структуры также «передислоцировались» из центра в субъекты Российской Федерации. Проблема в том, что у субъектов РФ отсутствовал опыт и навык организации управления лесами. Когда Лесной кодекс вступил в силу, то регионы не знали, как грамотно действовать, как руководствоваться новым законом, кто будет проводить надзорные полевые работы. Отсутствовал утвержденный штат

сотрудников лесной охраны, финансирование не было спланировано и, собственно, не выделено. В этот момент незаконные рубки прогрессировали крупномасштабно.

Как уже говорилось, специалисты лесного хозяйства при реструктуризации системы в подавляющей своей массе покинули ряды лесного хозяйства. Штат участковых лесничих (инспекторов) был максимально сужен, и некоторым лесничих приходилось «брать» в свой «обход» несколько лесничеств. Со временем низкие зарплаты и высокая ответственность вынудила многих опытных специалистов лесного хозяйства покинуть работу в лесной охране. Их места и должности стали занимать бывшие студенты лесных техникумов (колледжей), у которых за плечами не было ни реальной практики, ни знаний на должном уровне. Поэтому одной из причин теневой экономики в лесной отрасли является отсутствие профессиональных кадров в лесной охране.

На основе проведенного анализа можно сделать вывод о необходимости совершенствования государственной политики в области управления лесами, а именно, в отношении сокращения теневого сектора лесной отрасли.

### **3 Предложения по совершенствованию государственного регулирования лесной отрасли**

#### **3.1 Совершенствование государственной поддержки предприятий лесной отрасли**

Как было выяснено ранее, мера государственной поддержки предприятий лесной отрасли посредством приоритетных инвестиционных проектов в том виде, что существует сейчас, является неэффективной. Это также подтверждают выводы аналитической записки Счетной палаты Красноярского края от 2018 года об оценке эффективности приоритетных инвестиционных проектов.

Говоря о стратегии развития лесного комплекса в целом, задачей которой является, в том числе, обеспечение рационального использования сырья и комплексного подхода к переработке сырья, нельзя не отметить данную ситуацию в лесной отрасли. Так как заверченный цикл производства играет важную роль в развитии предприятий, приоритетные инвестиционные проекты должны подразумевать развитие предприятий в части обеспечения их соответствующими основными фондами, то есть оборудованием, зданиями, сооружениями и прочим. Существующая мера поддержки заключается в предоставлении лесных участков без аукциона по сниженной плате, но при этом, отсутствует четкая взаимосвязь между приобретением лесного участка и возможностью к безотходному производству.

Ранее был проведен анализ и доказана неэффективность текущей меры поддержки, заключающаяся в предоставлении лесных участков по сниженной ставке платы, поэтому, предлагается заменить предоставление лесных участков – предоставлением субсидий на модернизацию или создание объектов лесной инфраструктуры, размер которых будет варьироваться от показателя комплексности переработки сырья и объема капитальных вложений.

Таблица 18 – Предлагаемый размер субсидии предприятиям по приоритетным инвестиционным проектам

Объем капитальных вложений, млн рублей	Доля отходов, направленных на переработку, в общем объеме отходов, %			
	40-50	50-60	60-85	85-100
	Доля субсидии от общего объема необходимых инвестиций, %			
50-100	20	25	40	45
100-250	15	20	35	40
250-500	15	20	30	35
500-750	10	15	20	25
750-1000	10	15	20	25

Методика расчета показателей:

1. Объем капитальных вложений, млн рублей – размер предприятия в стоимостном выражении.

2. Доля отходов, направленных на переработку, в общем объеме отходов, % - отношение древесных отходов, образованных на этапе лесопиления и производства пиломатериалов, направленных на переработку, к общему объему древесных отходов, образованных на этапе лесопиления и производства пиломатериалов

3. Доля субсидии от общего объема необходимых инвестиций, % - отношение денежных средств, выделяемых государством предприятиям, чьи инвестиционные проекты являются приоритетными, к денежным средствам, заявленных предприятием в концепции инвестиционного проекта в качестве необходимых инвестиций.

Предприятие должно соответствовать следующим требованиям:

а) иметь документальное подтверждение наличия собственных или заемных средств (не учитывая предоставленную субсидию), которые будут покрывать все оставшиеся расходы на инвестиции;

б) выполнять налоговые обязательства перед бюджетами бюджетной системы Российской Федерации;

в) не находиться в процессе реорганизации, ликвидации или банкротства.

Таблица 19–Предлагаемый механизм государственной поддержки лесной отрасли

Механизм поддержки	Субсидирование предприятий-лесозаготовителей, осуществляющих переработку древесных отходов
НПА	Предоставление субсидий на осуществление модернизации и (или) создание объектов лесной инфраструктуры, предусматривающую переработку древесных отходов
Объемы поддержки	От 10 % до 45 % от общего объема необходимых инвестиций
Получатели	Организации, осуществляющие приоритетные инвестиционные проекты в отношении комплексной переработки сырья
Условия	Финансирование должно осуществляться в виде 50 % разового платежа из федерального бюджета с учетом выполнения всех требований на этапе запуска проекта, и разового 50 % платежа на середине срока реализации, с учетом достижения всех планируемых показателей и выполнения всех требований

Таким образом, мы стимулируем предприятия к более глубокой переработке древесины, так как, чем выше доля переработанных отходов, тем больше поддержка государства. И, кроме того, действуем в рамках антимонопольного законодательства, осуществляя в большей мере поддержку малым предприятиям.

При том, для более эффективного использования предприятиями предоставляемых субсидий, предлагается осуществлять поддержку следующим образом: на первом этапе – на этапе запуска проекта, предприятиям выплачивается 50 % от уже рассчитанного размера субсидии (первичная субсидия). Алгоритм предоставления первичной субсидий предприятиям-лесозаготовителям представлен на рисунке Б.1 в Приложении Б.



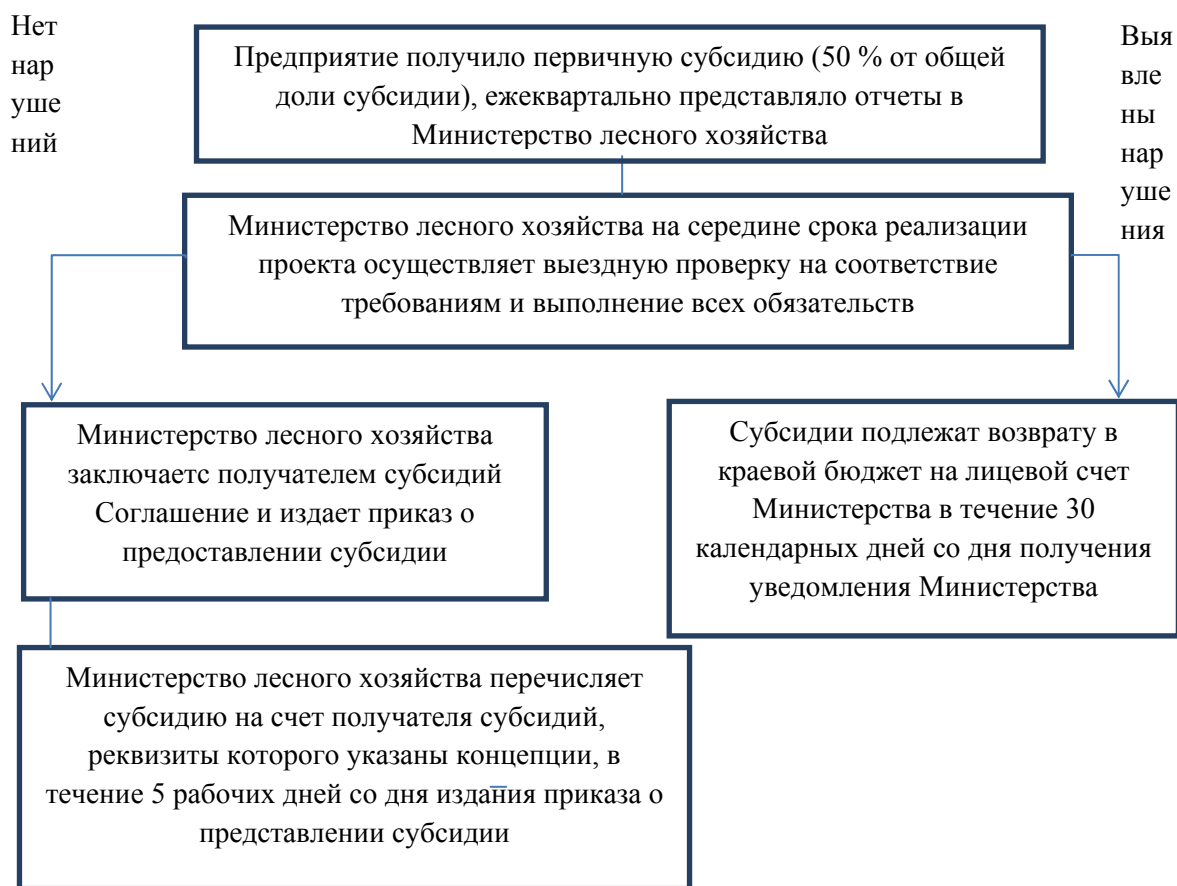


Рисунок 7– Алгоритм предоставления вторичной субсидии предприятиям-лесозаготовителям

Далее, на середине срока реализации, Министерством лесного хозяйства Красноярского края выполняется выездная проверка на предприятия, запрашиваются помимо ежеквартальных отчетов, срединный отчет о ходе реализации проекта на предмет соответствия заявленным планируемым показателям производства и переработки древесины – фактическим. В случае, если все указанные показатели достигнуты, предприятиям выплачивается оставшаяся часть субсидии (вторичная субсидия), в противном случае – проект исключается из списка приоритетных, не имеет права на получение второй половины субсидии, обязан вернуть сумму первичной субсидии на счет Министерства лесного хозяйства. Алгоритм предоставления вторичной субсидии изображен на рисунке 7.

В современных условиях рынка оборудования лесной промышленности, статья расходов по его приобретению для нужд предприятия, является серьезной финансовой нагрузкой. Предоставление субсидии позволит

сократить текущие затраты предприятия и увеличить их интерес к переработке отходов.

Поддержка предприятий таким образом, влечет за собой не только государственные расходы, но и получение налоговых поступлений от предприятий. Ведь, чем больше предприятия смогут производить и реализовывать продукции, тем больше объем налоговых доходов в федеральные и региональные бюджеты.

Если мы рассмотрим концепции текущих инвестиционных проектов, то определим, что общий объем налоговых поступлений без учета НДС в бюджеты от реализации инвестиционных проектов составит 12,5 млн рублей. Не стоит также забывать, что создание и модернизация объектов инфраструктуры (новые цеха, например) обеспечивает потребность в трудовых ресурсах, следовательно, побуждает к созданию новых рабочих мест, на которых будут работать люди, получать заработную плату и также уплачивать налоги в бюджеты. Также, предприятия будут производить отчисления в пенсионные и социальные фонды, поэтому потраченные денежные средства на развитие приоритетных инвестиционных проектов будут оправданы.

Данная мера позволит достичь главной цели отраслевой программы «Развитие лесного комплекса Красноярского края» - увеличения объемов заготовки древесины и производства лесопроductии с высокой добавленной стоимостью, необходимой для удовлетворения спроса на внутреннем и внешнем рынках на базе приоритетного развития глубокой переработки древесины.

### **3.2 Совершенствование мер государственного стимулирования предприятий в осуществлении законной деятельности**

Ранее проведенный анализ показал, что существующая мера государственного регулирования теневого сектора лесной отрасли является недостаточно эффективной. Поэтому был сделан вывод о необходимости

совершенствования государственной политики в области управления лесами, а именно, в отношении сокращения теневого сектора лесной отрасли.

Для решения указанной проблемы необходимо, чтобы субъекты малого и среднего предпринимательства «вышли из тени», зарегистрировались в установленном законодательством порядке в налоговых органах и предоставляли отчетность в соответствующие органы исполнительной власти. Для выполнения этой цели необходимо заинтересовать малые и средние предприятия в осуществлении законной деятельности и создать благоприятные условия для «выхода из тени».

Получение лесных участков в пользование является основной причиной возникновения черных лесорубов, поскольку получение лесных участков через аукцион является дорогостоящим. Второстепенной причиной является официальная регистрация себя, как предпринимателя и своих сотрудников, которая обязывает к уплате налогов и отчислениям во внебюджетные фонды. Этот факт также влечет за собой уже зарегистрированные предприятия скрывать своих сотрудников и платить им «черную» заработную плату.

Таким образом, борьба с теневой экономикой лесной отрасли должна осуществляться посредством комплекса мер государственной политики.

Одной из таких мер может стать предоставление в пользование лесных участков организациями и предпринимателям, ранее не зарегистрированным в официальных органах. Предоставление участков будет основываться на договоре аренды по сниженной ставке платы (0,2), сроком на 49 лет для малых и средних субъектов предпринимательства (поскольку крупные предприятия сложно скрыть от органов власти). Будет создан некий реестр, который будет содержать:

- Полные сведения об организации, которой предоставляется лесной участок, ее руководителе, местоположении, цели получения лесного участка.
- Полные сведения о предоставляемом лесном участке: состав пород; объем древесины, подлежащий заготовке; площадь; местоположение; ответственное лесничество.

- Полные сведения о планируемом объеме заготовки древесины и его использовании: производство какой-либо лесопроductии, реализация на какие рынки.

- Полные сведения об использовании отходов от лесопиления и обработки древесины: сколько было отходов получено, какая доля использована, какая доля утилизирована.

Основными условиями получения лесного участка являются:

1) Отсутствие ранее регистрации ИП или юридического лица в лесной отрасли

2) Официальная регистрация ИП или юридического лица вследствие предоставления лесного участка

3) Официальная регистрация каждого сотрудника

4) Имеющееся на балансе предприятия оборудование для лесозаготовки, обработки древесины и переработки отходов, мощность которых соответствует объему планируемой заготавливаемой древесины и получаемых отходов.

Основными условиями пользования лесным участком являются:

- Своевременная уплата налогов;

- Подача достоверной информации о сделках, вырубке и деклараций в системе ЛесЕГАИС;

- Осуществление лесовосстановления: высаживание деревьев той же породы, что и вырублено, в размере 1/4 доли от вырубленного леса;

- Соответствие заявленным объемам лесозаготовки, деревообработки и переработки отходов;

- Осуществление вырубке леса в пределах расчетной лесосеки предоставленного лесного участка.

Важно отметить, что для выявления перечисленных нарушений, власть субъектов РФ должна обеспечить руководство участковых лесничеств опытными специалистами и привлечь их в полевую практику надзора и контроля. А также обязать систематически стажировать молодых инспекторов в закрепленных лесных участках. Наземный надзор за состоянием лесов и

контроль за лесозаготовками крайне необходим. Хотя Рослесхоз и проводит аэрокосмический мониторинг за лесным фондом, однако проверить объем, интенсивность рубки и породный состав вырубленной древесины на выборочных рубках и на рубках ухода спутник или самолет не в состоянии.

Ответственной организацией за исполнением данной меры поддержки будет являться Рослесхоз (Федеральное агентство лесного хозяйства), которое будет осуществлять выездные плановые проверки на лесные участки и сами предприятия на предмет соответствия условиям пользования лесными участками.

Лесными инспекторами будут выполняться обходы по таким лесным участкам не реже 1 раза в месяц. В случае обнаружения нарушений информация будет направляться в органы местного самоуправления. Далее, Рослесхозом осуществляется внеплановая проверка лесных участков.

В случае действительного выявления нарушения условий пользования лесными участками, организация может понести наказания, представленные в таблице.

Таблица 20 – Предлагаемое наказание за нарушение условий пользования предоставленных лесных участков

Нарушение	Штрафные санкции		
	Первичное	Вторичное	Последующее
Несвоевременная уплата налогов	От 15 (ИП) до 50 (ЮЛ) тысяч рублей	От 30 (ИП) до 100 (ЮЛ) тысяч рублей	От 60 (ИП) до 200 (ЮЛ) тысяч рублей
Подача недостоверной или неполной информации о сделках, вырубке, несвоевременная или недостоверная подача деклараций в системе ЛесЕГАИС	От 70 (ИП) до 300 (ЮЛ) тысяч рублей	От 70 (ИП) до 300 (ЮЛ) тысяч рублей и административный арест на срок 15 суток	Лишение свободы сроком от 1,5 (ИП) до 3 (ЮЛ) лет

Окончание таблицы 20

Недостижение заявленных объемов лесозаготовки, деревообработки и переработки отходов	От 20 (ИП) до 100 (ЮЛ) тысяч рублей	От 35 (ИП) до 150 (ЮЛ) тысяч рублей	От 50 (ИП) до 250 (ЮЛ) тысяч рублей
Осуществление вырубki леса за пределами расчетной лесосеки предоставленного лесного участка	От 100 (ИП) до 400 (ЮЛ) тысяч рублей	От 150 (ИП) до 500 (ЮЛ) тысяч рублей и административный арест на срок 15 суток	Лишение свободы сроком от 2 (ИП) до 4 (ЮЛ) лет

В качестве дополнительной меры по борьбе с теневой экономикой лесной отрасли предлагается введение льготы по налогу на имущество и земельному налогу. Данные налоги не являются основными источниками расходов предприятий, но все же снижение их ставок создаст благоприятную обстановку для стимулирования предприятий «выхода из тени».

Закон Красноярского края «О налоге на имущество организаций» №3-674 от 08.11.2007 (в редакции от 30.11.2017 № 4-1144) закрепляет ставку налога на имущество организаций – 2,2 %.

Ставки земельного налога устанавливаются решениями районного Совета депутатов районов субъекта РФ. Так как все решения проанализировать невозможно, рассмотрим решений Совета депутатов районов Красноярского края «О земельном налоге на территории муниципального образования». На основе рассмотренных решений, можно сделать вывод об одинаковой ставке земельного налога на территории Красноярского края - 1,5 %.

В настоящее время, льготы по снижению ставки на указанные налоги или освобождение от уплаты для предприятий-лесопереработчиков не предусматривается.

Таблица 21–Предлагаемое снижение ставки по налогу на имущество и земельному налогу для предприятий лесной отрасли

Механизм поддержки	НПА		Объем поддержки		Получатели
			Налог на имущество	Земельный налог	
Предоставление льготы по налогу на имущество и земельному налогу	Предоставление льготы по налогу на имущество добросовестным субъектам малого и среднего предпринимательства лесной отрасли	Предоставление льготы по земельному налогу добросовестным субъектам малого и среднего предпринимательства лесной отрасли	Снизить ставку с 2,2 % до 1,1 %	Снизить ставку с 1,5 % до 0,3 %	Добросовестные субъекты малого и среднего предпринимательства лесной отрасли

Снизить ставку по налогу на имущество предлагается с 2,2 % до 1,1 % на основе положительного опыта снижения ставки для предприятий Красноярского края, осуществляющих производство нефтепродуктов. Ставку земельного налога предлагается снизить до 0,3 %, поскольку она является таковой для земель сельско-хозяйственного назначения практически во всех субъектах РФ, а для земель, используемых под объекты промышленности, ставка земельного налога варьируется в среднем от 1 до 1,5 % в разных субъектах РФ. Поэтому данную дифференциацию предлагается минимизировать.

В качестве условий предоставления указанных видов государственной поддержки малым и средним предприятиям необходимо:

- зарегистрироваться в налоговом органе;
- органах статистики;
- осуществить постановку на учет в фонде социального страхования и пенсионном фонде;
- представить в Министерство лесного хозяйства субъекта документы для постановки пункта приема и отгрузки древесины на учет, а также предоставлять соответствующую отчетность.

Заключительной мерой станет снижение ставки налога на прибыль, обратно пропорциональной количеству официально зарегистрированных сотрудников. Так, чем больше регистрирует и трудоустраивает предприятие работников, тем ниже для него ставка налога на прибыль. Сниженная доля будет приходиться на федеральный бюджет, а не региональный.

Таблица 22 – Предлагаемая ставка налога на прибыль для субъектов малого и среднего предпринимательства лесной отрасли

Зарегистрировано сотрудников, человек	От 5 до 20	От 21 до 50	От 51 до 70	От 71 до 100
Ставка налога на прибыль, %	18	16	14	12

Таким образом, принятие указанных мер поддержки позволит:

- оказать поддержку добросовестным субъектам малого и среднего предпринимательства лесной отрасли;
- исключить возможность переработки незаконно заготовленной древесины;
- снизить долю теневого сектора лесной отрасли;
- простимулировать черных лесорубов на осуществление законной деятельности;
- отслеживать количество древесины, находящейся в обращении;
- определить соответствие разрешенного объема заготовленной древесины фактическому;
- получать точные сведения о степени истощения лесных ресурсов, что даст возможность к проведению качественного планирования воспроизводства древесины;
- незначительно снизить налоговое бремя с предприятий лесной отрасли в части земельного и имущественного налогов;
- обеспечить населению официальное трудоустройство и гарантированную оплату труда.

## **ЗАКЛЮЧЕНИЕ**



В рамках данного исследования была изучена соответствующая теме литература и действующее законодательство, изучены понятие и цели государственной политики в области управления лесами России, проанализированы нормативно-правовая база государственной политики в области управления лесами, был рассмотрен и изучен зарубежный опыт государственной политики в области управления лесами. Кроме того, были проанализированы основные показатели лесной отрасли, проанализирована государственная поддержка предприятий лесной отрасли посредством реализации приоритетных инвестиционных проектов, проанализирована деятельность предприятий лесной отрасли. На основе проведенного анализа были предложены направления совершенствования государственной поддержки предприятий лесной отрасли, оказываемой посредством приоритетных инвестиционных проектов, меры государственного стимулирования предприятий в осуществлении законной деятельности, а также сформулированы выводы по изученной теме.

Таким образом, проведен анализ и совершенствование направлений государственной политики в области управления лесами Российской Федерации, цель исследования достигнута, все поставленные задачи выполнены.

## **СПИСОК ИСПОЛЬЗУЕМЫХ СОКРАЩЕНИЙ**

АО – Акционерное общество

ЕГАИС - Единая государственная автоматизированная информационная система

ИП – Индивидуальный предприниматель

КоАП РФ – Кодекс об административных правонарушениях Российской Федерации

НПА – Нормативно-правовой акт

ООО - Общество с ограниченной ответственностью

РФ- Российская Федерация

СФО – Сибирский федеральный округ

США – Соединенные Штаты Америки

УК РФ – Уголовный кодекс Российской Федерации

ЦБК – Целлюлозно-бумажный комбинат

## **СПИСОК ИСПОЛЬЗОВАННОЙ ЛИТЕРАТУРЫ**

1. Кодекс Российской Федерации об административных правонарушениях от 30.12.2001 № 195-ФЗ (ред. от 28.11.2018).
2. Конституция Российской Федерации (с учетом поправок, внесенных Законами РФ о поправках к Конституции РФ от 30.12.2008 № 6-ФКЗ, от 30.12.2008 № 7-ФКЗ, от 05.02.2014 № 2-ФКЗ, от 21.07.2014 № 11-ФКЗ).
3. Лесной кодекс Российской Федерации от 04.12.2006 № 200-ФЗ (ред. от 03.08.2018) (с изм. и доп., вступ. в силу с 01.09.2018).
4. Постановление Правительства Красноярского края от 23.10.2018 № 625-п «Об утверждении значений целевых показателей критериев оценки приоритетных инвестиционных проектов в области освоения лесов».
5. Постановление Правительства Красноярского края от 07.10.2014 № 475-п «Об утверждении Порядка разработки, утверждения и реализации отраслевых программ».
6. Постановление Правительства Российской Федерации от 15.04.2014 г. № 318 «Об утверждении государственной программы Российской Федерации «Развитие лесного хозяйства» на 2013 - 2020 годы».
7. Постановление Правительства Российской Федерации от 23.02.2018 г. № 190 «О приоритетных инвестиционных проектах в области освоения лесов и об изменении и признании утратившими силу некоторых актов Правительства Российской Федерации».
8. Пояснительная записка к проекту Постановления Правительства Красноярского края от 23.10.2018 № 625-п «Об утверждении значений целевых показателей критериев оценки приоритетных инвестиционных проектов в области освоения лесов».
9. Распоряжение Правительства РФ от 20.09.2018 г. № 1989-р «Об утверждении Стратегии развития лесного комплекса Российской Федерации до 2030 года».
10. Уголовный кодекс Российской Федерации от 13.06.1996 № 63-ФЗ (ред. от 29.05.2019).

11. Федеральный закон от 28.12.2013 № 415-ФЗ «О внесении изменений в Лесной кодекс Российской Федерации и Кодекс Российской Федерации об административных правонарушениях».
12. Андреев, А.А. Ресурсосбережение и использование отходов заготовки и переработки древесного сырья // *Фундаментальные и прикладные исследования: проблемы и результаты*. 2014. № 10. С. 148-155.
13. Гордеев, Р.В., Пыжев, А.И. Анализ глобальной конкурентоспособности российского лесопромышленного комплекса // *ЭКО*. 2015. № 6. С. 109–130.
14. Кузьмичев, Е.П. Объемы незаконных рубок лесных насаждений в Российской Федерации/ Е. П. Кузьмичев, И. Г. Трушина, Е. В. Лопатин // *Лесхоз. информ. : электрон.сетевой журн.* - 2018. - № 1. - С. 63-77.
15. Николайчук, А.А. Зарубежный опыт государственного регулирования лесных ресурсов / А.А. Николайчук // Москва, 2013. – 12 с.
16. Петров, В.Н. Лесная политика и лесное право. Учебное пособие / В.Н. Петров // Санкт-Петербург, 2007. – 32 с.
17. ЛесПромИнформ – информационно-аналитический журнал [Электронный ресурс]. Режим доступа - <https://lesprominform.ru/>
18. Научная электронная библиотека [Электронный ресурс]. Режим доступа - <https://cyberleninka.ru>
19. Новости, технологии, аналитика лесной отрасли [Электронный ресурс]. Режим доступа - <https://proderevo.net/>
20. Официальный сайт Счетной палаты Красноярского края [Электронный ресурс]. Режим доступа - <http://www.spkrk.ru/>
21. Официальный сайт Министерства лесного хозяйства Красноярского края [Электронный ресурс]. Режим доступа - <http://mlx.krskstate.ru/min>
22. Официальный сайт Министерства промышленности и торговли Российской Федерации [Электронный ресурс]. Режим доступа - <http://minpromtorg.gov.ru/>

23. Официальный сайт Федеральной службы государственной статистики [Электронный ресурс]. Режим доступа - <http://www.gks.ru/>
24. Официальный сайт Федеральной таможенной службы РФ [Электронный ресурс]. Режим доступа - <http://www.customs.ru>
25. Официальный сайт Федерального агентства лесного хозяйства [Электронный ресурс]. Режим доступа - <http://rosleshoz.gov.ru>
26. Тенденции экспортного рынка пиломатериалов в 2016 г. [Электронный ресурс]. Режим доступа - [http://www.lesonline.ru/analytic/?cat\\_id=12&id=353201](http://www.lesonline.ru/analytic/?cat_id=12&id=353201)

## ПРИЛОЖЕНИЕ А

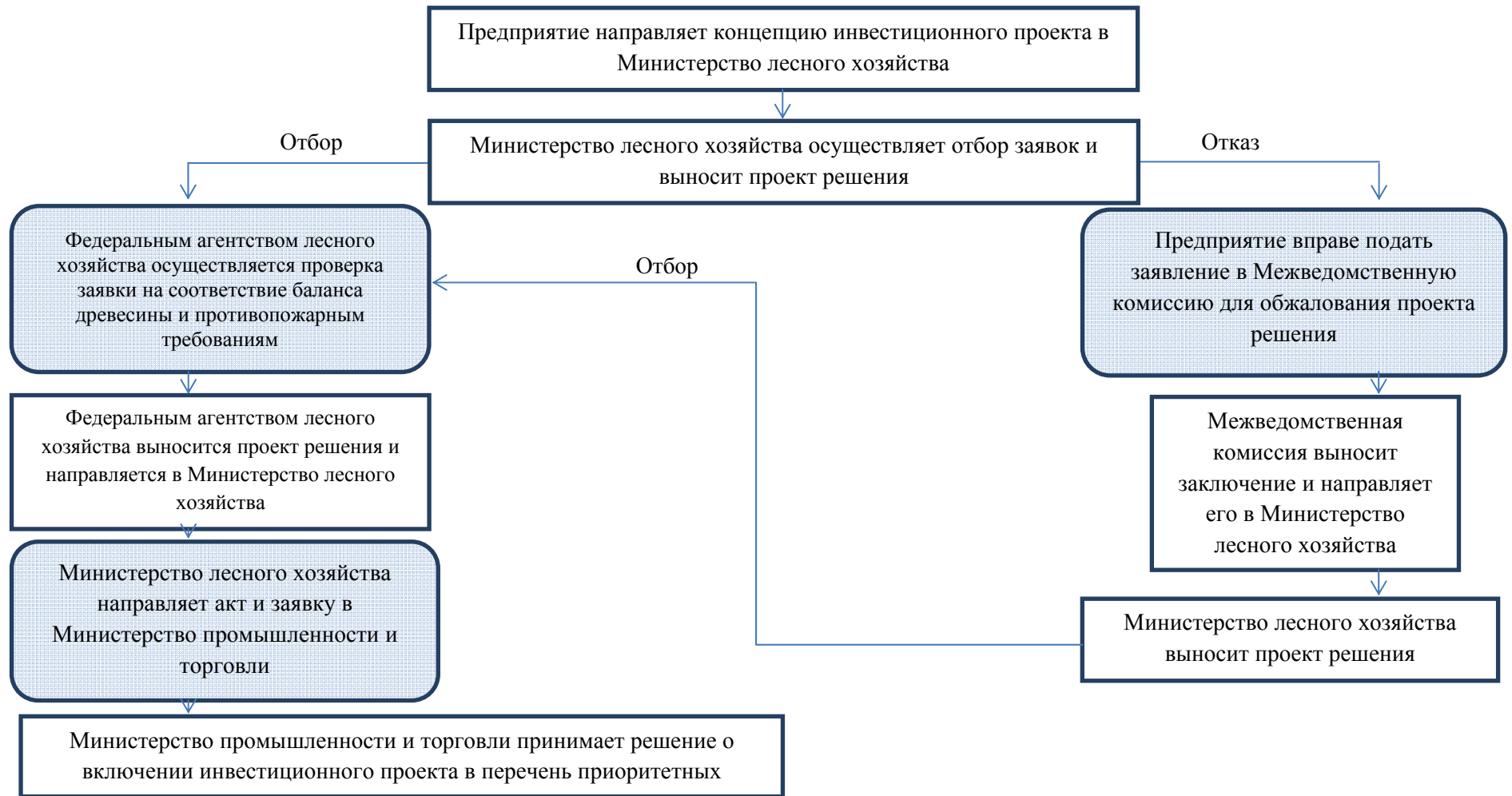


Рисунок А.1 – Процедура рассмотрения и утверждения заявки на включение инвестиционного проекта в список приоритетных

## ПРИЛОЖЕНИЕ Б



Рисунок Б.1 – Алгоритм предоставления первичной субсидий предприятиям-лесозаготовителям

Федеральное государственное автономное  
образовательное учреждение  
высшего образования  
«СИБИРСКИЙ ФЕДЕРАЛЬНЫЙ УНИВЕРСИТЕТ»

Институт экономики, управления и природопользования  
Кафедра социально-экономического планирования

УТВЕРЖДАЮ

Заведующий кафедрой

Е. В. Зандер

подпись

«»



2019 г.

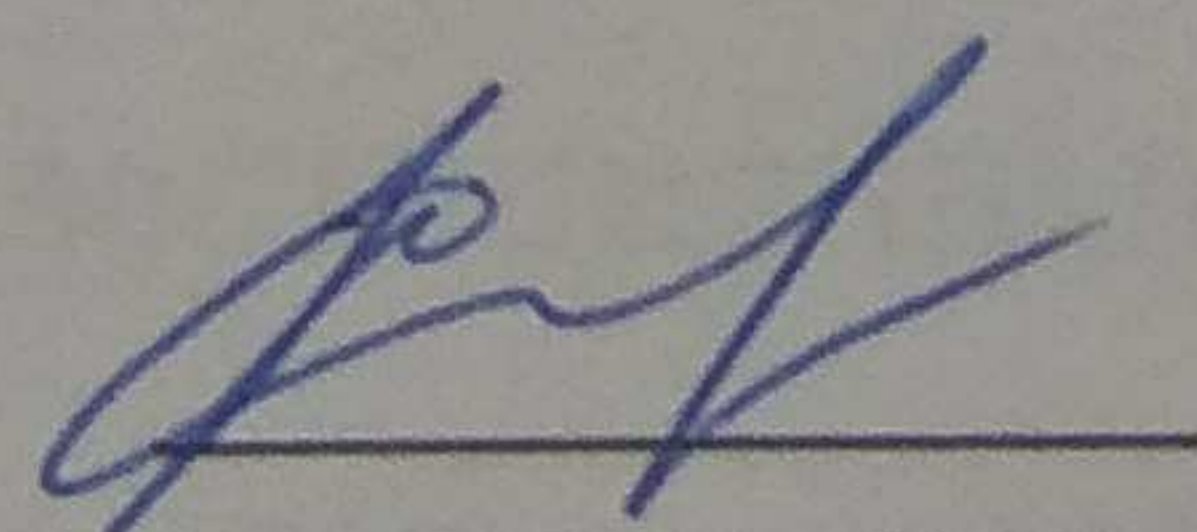
**БАКАЛАВАРСКАЯ РАБОТА**

38.03.04 - «Государственное и муниципальное управление»

8.03.04.11 - «Региональное управление»

Государственная политика в области управления лесами России:  
состояние и перспективы развития

Руководитель

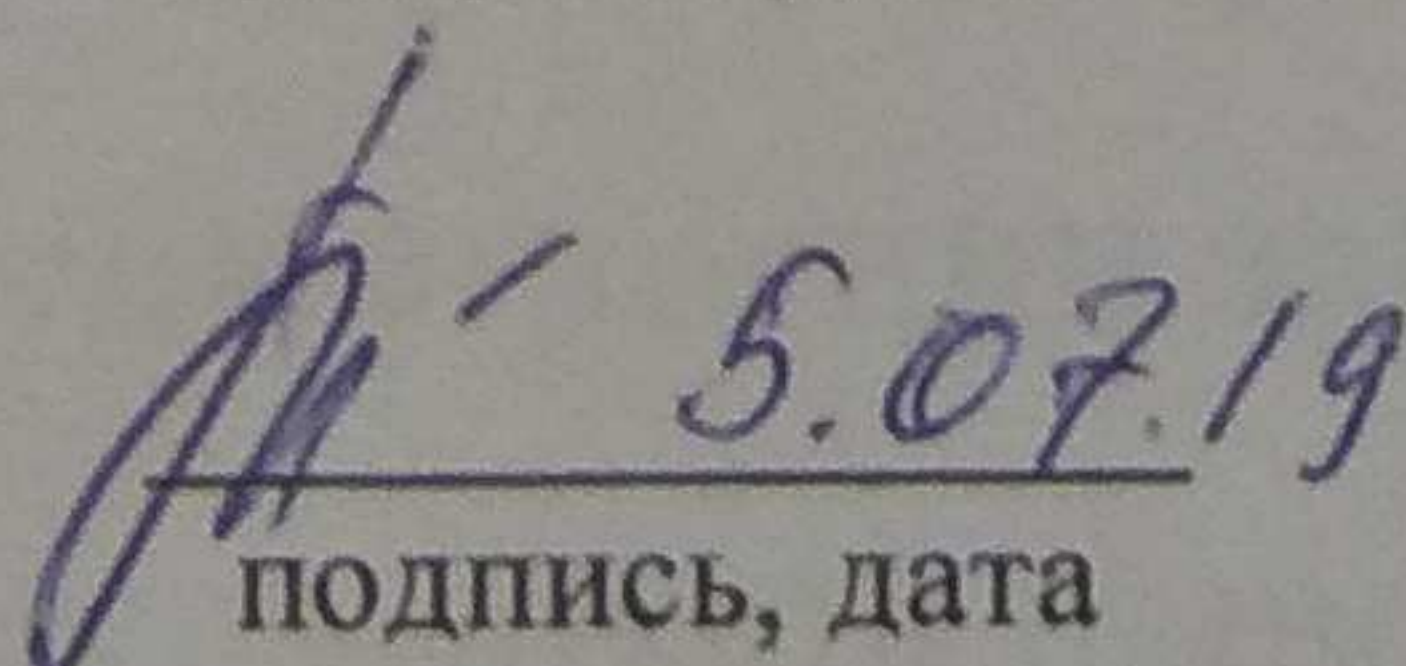


подпись, дата

доцент, канд. экон. наук

Т.А. Смирнова

Выпускник

 5.07.19

подпись, дата

Т.П. Волохова

Красноярск 2019