

Федеральное государственное автономное
образовательное учреждение
высшего образования
«СИБИРСКИЙ ФЕДЕРАЛЬНЫЙ УНИВЕРСИТЕТ»

Институт экономики, управления и природопользования
Кафедра социально-экономического планирования

УТВЕРЖДАЮ
Заведующий кафедрой
_____ Е. В. Зандер
подпись

« _____ » _____ 2019 г.

БАКАЛАВРСКАЯ РАБОТА

38.03.04 – «Государственное и муниципальное управление»
38.03.04.11 – «Региональное управление»

Анализ направлений повышения устойчивости развития сельских территорий

Руководитель _____ доцент, канд. экон. наук Н. Г. Шишацкий
подпись, дата

Выпускник _____ А. К. Бондаренко
подпись, дата

Красноярск 2019

ABSTRACT

The final qualifying work on the theme «Analysis of the directions of improving the sustainability of rural development» contains 117 pages of a text document, 3 illustrations, 27 tables, 9 annexes, 39 sources used.

RURAL AREAS, SUSTAINABLE DEVELOPMENT, RURAL SETTLEMENT, AGRICULTURE, AGRIBUSINESS, GOVERNMENT REGULATION, GOVERNMENT PROGRAMS.

The objective is: to analyze the current state of rural areas of Russia and Krasnoyarsk region, in particular, as well as to develop recommendations for improving the tools of state regulation of sustainable, long-term development of rural areas.

The following tasks were set:

- 1) to examine theoretical and methodological issues of sustainable development of rural areas (including the role of rural areas in the system of settlement of the country);
- 2) to examine the current state and problems of development of rural areas of the Russian Federation, Krasnoyarsk region;
- 3) to put value on the effectiveness of measures of state regulation of rural development and prepare recommendations for their improvement.

The current state of rural settlements, representing most of the inhabited locality of Russia, where almost a third of the population lives, is estimated as a crisis. The sustainable development of rural areas includes not only the development of agriculture but also the involvement of non-agricultural activities that can provide year-round employment of settlement and thus improve the quality of life. The solution of these problems can be the creation of agro-industrial complexes within municipalities, taking into account the characteristics of the area.

РЕФЕРАТ

Выпускная квалификационная работа по теме «Анализ направлений повышения устойчивости развития сельских территорий» содержит 117 страниц текстового документа, 3 иллюстрации, 27 таблиц, 9 приложений, 39 использованных источников.

СЕЛЬСКИЕ ТЕРРИТОРИИ, УСТОЙЧИВОЕ РАЗВИТИЕ, СЕЛЬСКИЕ ПОСЕЛЕНИЯ, СЕЛЬСКОЕ ХОЗЯЙСТВО, АГРОПРОМЫШЛЕННЫЙ КОМПЛЕКС, ГОСУДАРСТВЕННОЕ РЕГУЛИРОВАНИЕ, ГОСУДАРСТВЕННЫЕ ПРОГРАММЫ.

Цель: анализ современного состояния сельских территорий России и Красноярского края, в частности, а также разработка рекомендаций по совершенствованию инструментов государственного регулирования устойчивого, перспективного развития сельских территорий.

Были поставлены следующие задачи:

- 1) рассмотреть теоретические и методические вопросы устойчивого развития сельских территорий (в т. ч. определить роль сельских территорий в системе расселения страны);
- 2) рассмотреть современное состояние и проблемы развития сельских территорий Российской Федерации, Красноярского края;
- 3) оценить эффективность мер государственного регулирования развития сельских территорий и подготовить рекомендации их улучшению.

Современное состояние сельских поселений, представляющих большую часть населенных пунктов России, где проживает практически треть населения, оценивается как кризисное. Устойчивое развитие сельских территорий включает в себя не только развитие сельского хозяйства, но и привлечение несельскохозяйственных видов деятельности, способных обеспечить круглогодичную занятость населения и, тем самым, повысить качество жизни.

Решением может стать создание агропромышленных комплексов в пределах муниципальных образований с учетом особенностей местности.

СОДЕРЖАНИЕ

Введение	3
1 Теоретические и методические вопросы устойчивого развития сельских территорий	5
1.1 Роль сельских территорий в системе расселения. Типология сельских населенных пунктов и их функции	5
1.2 Проблемы и условия устойчивости сельских территорий Российской Федерации	19
1.3 Концепция устойчивого развития сельских территорий в государственных программах. Меры государственного регулирования и поддержки сельских территорий	25
2 Современное состояние и проблемы развития сельских территорий	35
2.1 Демографическая ситуация и состояние социально-бытовой сферы сельских территорий в Российской Федерации	35
2.2 Интегральная оценка дифференциации субъектов Российской Федерации по уровню развития сельских территорий	46
2.3 Классификация (типология) сельских территорий Красноярского края по уровню их социально-экономического развития	52
3 Оценка эффективности мер государственного регулирования развития сельских территорий	63
3.1 Анализ и оценка социально-экономического развития Восточного макрорайона Красноярского края	63
3.2 Совершенствование методического подхода к развитию сельских территорий	72
3.3 Результаты оценки сценарных вариантов государственной поддержки..	87
Заключение	95
Список использованных источников	97
Приложения А – И	102

ВВЕДЕНИЕ

Сельские территории – неотъемлемая часть истории России и мира в целом, отражение происходивших и происходящих процессов разных направлений. Любые предпринятые реформы в стране распространяются на всю ее территорию, так или иначе, затрагивая все сферы и стороны жизни.

Традиционно Российская Федерация считается, в большей степени, индустриально-аграрной страной: несмотря на преобладающую долю городского населения, совокупная площадь городов представляет меньшую часть от всей территории страны. С другой стороны, уровень социально-экономического развития и качества жизни сельского населения значительно ниже по сравнению с аналогичными параметрами городских территорий. Все это неминуемо порождает осознанную необходимость в грамотном управлении огромными дифференцированными по различным критериям пространствами.

В ретроспективном разрезе село – это прародитель любого ныне существующего города, до сих пор выполняющий важные общественно значимые функции, но несколько утративший свое значение в настоящее время, поэтому его анализ и поиск путей развития в условиях текущих реалий представляется важным и актуальным.

Проблемы устойчивого развития сельской местности все чаще звучат в контексте необходимости регионального, а также муниципального развития, как одного из структурных элементов, так как между сельскими и городскими жителями наблюдается сильная дифференциация по многим признакам. А это, в свою очередь, вступает в противоречие с пунктом 2 статьи 19 Конституции Российской Федерации о том, что государство гарантирует равенство прав и свобод человека и гражданина, независимо от его имущественного и должностного положения, места жительства и других обстоятельств.

Также большое внимание к данной проблеме обусловлено необходимостью обеспечения продовольственной безопасности и независимости страны на фоне происходящих в мировом сообществе событий.

Объект: сельские территории.

Предмет: система управления устойчивым развитием сельских территорий в Российской Федерации (на примере Восточного макрорайона Красноярского края).

Цель: анализ современного состояния сельских территорий России и Красноярского края, в частности, а также разработка рекомендаций по совершенствованию инструментов государственного регулирования устойчивого, перспективного развития сельских территорий.

Были поставлены следующие задачи:

- 1) рассмотреть теоретические и методические вопросы устойчивого развития сельских территорий (в т.ч. определить роль сельских территорий в системе расселения страны);
- 2) рассмотреть современное состояние и проблемы развития сельских территорий Российской Федерации, Красноярского края;
- 3) оценить эффективность мер государственного регулирования развития сельских территорий и подговорить рекомендации их улучшению.

В исследовании использовались следующие методы: сравнение, измерение, метод систематизации, метод логического анализа, сценарный метод, метод экспертных оценок.

1 Теоретические и методические вопросы устойчивого развития сельских территорий

1.1 Роль сельских территорий в системе расселения. Типология сельских населенных пунктов и их функции

Под системой расселения, как правило, понимается сеть поселений, расположенных в границах определенной территории, как общегосударственной, так и локальной. Расселение включает собственно размещение населения и функциональные территориальные взаимосвязи населенных мест и миграции населения, как способ осуществления межтерриториальных связей.

Как сложный социально-экономический процесс расселение населения является предметом изучения ряда наук. Экономический подход предполагает изучение зависимости расселения от конкурентоспособности видов экономической деятельности при их размещении в пространстве. Социология исследует расселение как пространственную форму организации общества. Демография изучает процессы распределения и перераспределения населения по территории во взаимодействии с другими демографическими процессами (рождаемостью, смертностью) и как фактор формирования возрастно-половых структур. Историко-географический подход позволяет проследить историю освоения и заселения территорий. Влияние расселения населения на формирование и взаимопроникновение духовной и материальной культуры народов изучает этногеография.

В исторической ретроспективе расселение эволюционировало от крайней разрозненности в условиях доиндустриального общества до высокой концентрации населения в мегаполисах, крупных городских агломерациях, индустриальных центрах. Развитие индустриальной цивилизации, структурные изменения в экономике уменьшают зависимость расселения населения от природно-климатических факторов, ведут к изменению в структуре

потребностей населения и усиливают тенденцию к его концентрации в определенных районах и крупных городах.

В свою очередь, региональные различия в режимах воспроизводства населения также существенно меняют рисунок расселения. По мере развития цивилизации нарастает роль миграции в формировании основных центров расселения.

В пределах любой территории различают сельское расселение и городское расселение. Основу сельского расселения составляют сельские территории.

Вместе с понятием сельские территории используется также понятие сельская местность. Оно является более широким по смысловому содержанию, чем сельская территория и подразумевает процесс функционирования территории, ее жизнедеятельность в виде осуществления проживающими здесь людьми материального производства и социально-бытовой практики.

Одним из наиболее системных подходов к изучению и пониманию закономерностей и факторов пространственного развития, в том числе изменения роли и значения сельского расселения, является использование научной концепции «центр-периферия».

В научной литературе под «центром пространственного развития» в самом общем виде понимаются территориальные социально-экономические системы, выполняющие опорные, базовые функции в системе расселения, продуцирующие механизмы ее трансформации и характеризующиеся более высоким по сравнению с периферией уровнем социально-экономического развития. Таковыми в различных теориях пространственного развития являются центральные места (В. Кристаллер); центры; полюсы, точки и оси роста (Г. Мюрдаль, Ф. Перру, Ж. Будвиль, П. Потье и др.); агломерации (Х. Ричардсон); экономические ядра (К. В. Павлов) и т.п.

Согласно основателю теории «центр – периферия» Дж. Фридману, под центром понимается место генерирования технологических, социальных и других нововведений, тогда как понятие «периферия» служит средой их

распространения, ход которого зависит от контактов с центром. Такое разделение функций обычно сопряжено с различиями в концентрации и интенсификации деятельности, ее видовом составе, управленческой иерархии территорий, уровне их развития в целом

Ученые вкладывают в понятия «центр» и «периферия» различное содержание. Нет единых общепринятых критериев для их выделения. Однако в отношении сельской местности разногласий нет – она однозначно относится к периферии как мировой системы, так и пространственной структуры отдельной страны и ее регионов.

Несмотря на свою периферийную роль, значение сельской местности в жизни общества трудно переоценить.

Во-первых, сельская местность – главный источник и ресурс продовольственной безопасности страны. Именно здесь производится продовольствие для всего населения.

Во-вторых, сельские местности, благодаря протяженности занимаемого пространства и расположения населенных пунктов в природной среде, являются многофункциональными. Природное окружение дает возможность осуществлять не только производственные функции, но и рекреационные. В результате такой возможности в пределах сельской местности образовалась большая совокупность сезонно обитаемых мест – дачных сообществ и кооперативов, которых особенно много вблизи городов. При этом производственные функции сельских территорий не сводятся только к сельскохозяйственному (аграрному) производству; кроме сельского хозяйства, в их пределах может развиваться добыча полезных ископаемых, лесопромышленная деятельность, обслуживание сетевых инфраструктурных объектов и пр.

Оправданно отметить и другие функции сельской местности, представленные в таблице 1, учитывая еще и то, что она является не только местом первичного заселения, но нередко и местом возврата сюда в том случае, если возникают проблемы с проживанием и занятостью в городах. В этом

случае сельская местность выступает определенным амортизатором, снижающим остроту появляющихся в обществе проблем.

Таблица 1 – Функции сельских территорий

Функция	Характеристика
Демографическая	Воспроизводство населения, увеличение демографического потенциала страны
Производственная	Производство продуктов питания, возобновляемых видов сырья, сырья для промышленности, а также других видов продукции и ресурсов
Экономическая	Создание в достаточном объеме рабочих мест, конкурентоспособных условий производства, диверсификация сельской экономики
Трудоресурсная	Обеспечение городов мигрировавшей из села рабочей силой
Жилищная	Размещение жилых домов граждан, постоянно проживающих в сельской местности, и горожан, имеющих доходное занятие
Экологическая	Поддержание экологического равновесия в агробиоценозах и на всей территории, содержание заповедников, заказников, хранение отходов и т.д.
Размещения	Промышленное использование и прохождение транспортной инфраструктуры, линий связи, электропередачи, водопроводов и др. инженерной коммуникации
Культурная	Сохранение культурно-исторического наследия и сельского уклада жизни
Рекреационная	Использование культурного ландшафта, пейзажей и туристической инфраструктуры для проведения свободного времени и организации досуга
Политическая	Обеспечение стабильности в обществе, благодаря большей консервативности и толерантности сельского населения по сравнению с жителями крупных городов
Социальный контроль	Содействие органам власти в обеспечении общественного порядка и безопасности на малолюдных территориях и в сельских поселениях, а также в охране приграничных зон

Сельские территории очень разнообразны по интенсивности и характеру использования. Такие показатели, как степень освоенности, густота населенных пунктов, их размер и структура сети, уровень сельскохозяйственного и промышленного освоения, численность проживающего населения, транспортная обеспеченность и другие сильно отличаются от места к месту.

Понятие категории «сельская местность» представлено в документах Организации по экономическому сотрудничеству и развитию (ОЭСР). В соответствии с ним сельская местность, или сельский регион (район),

охватывает население, территорию и прочие ресурсы социально-экономической инфраструктуры и мелких населенных пунктов за пределами сферы экономической активности городских агломераций.

В ОЭСР используются следующие типы сельских территорий [11]:

1. Экономически развитые и высоко интегрированные. Для таких территорий характерно расположение вблизи промышленно развитых центров, высокая плотность сельского населения, но при этом имеет место достаточное количество рабочих мест для трудоустройства, а также высокоразвитая социально-экономическая инфраструктура. Для этого типа сельских территорий важное значение имеет обеспечение сбалансированного природопользования и охрана окружающей среды. Наличие хороших производственно-хозяйственных условий и близость к рынкам сбыта не способствует развитию высокоэффективного сельскохозяйственного производства, которое сдерживается высокими ценами на землю. Приоритетным направлением развития таких сельских территорий является совершенствование методов и инструментов социально-экономической и инвестиционной политики.

2. Территории со средним уровнем развития. Они располагаются вблизи транспортной инфраструктуры, существенно зависят от сельскохозяйственного производства и предприятий перерабатывающей промышленности. Потенциальные возможности развития определяются такими факторами, как высокие темпы роста в отрасли сельского хозяйства, а также развитие прочих видов экономической деятельности, позволяющих обеспечить дополнительное трудоустройство для сельского населения.

3. Территории, наиболее удаленные от центров экономической активности. Для таких территорий свойственна невысокая плотность сельского населения, низкий уровень доходов и высокая зависимость от сельского хозяйства. Выбор направлений для социально-экономического развития здесь весьма ограничен, что характеризует эти территории как проблемные. В таких условиях политика развития сельских территорий должна быть направлена на

разработку специальных государственных (региональных) производственно-экономических и инвестиционных программ, поскольку экономика таких территорий, за исключением отдельных сфер, обычно не привлекательна для инвесторов [10].

Необходимость развития сельских территорий и применения активных мер воздействия для конкретного региона (страны) определяется специально разработанной ОЭСР для этих целей системой количественных и качественных показателей.

В соответствии с используемой классификацией, регионы (страны) ЕС характеризуются, в первую очередь, удельным весом городского и сельского населения:

- сельская местность (более 50 % от общей численности составляет сельское население);
- преимущественно сельская местность (от 15 до 50 % сельского населения);
- городские территории (менее 15 % от численности составляет сельское население).

Следует отметить, что разные страны применяют различные критерии отнесения местности к сельской – связано это с особенностями развития каждого государства, исторической ретроспективой, а также с текущими социально-демографическими показателями.

Таблица 2 – Основные критерии отнесения территорий стран ОЭСР к сельским

Критерии	Страна
Развивающаяся промышленность, постоянное население численностью менее чем 1 тыс. чел. и плотность населения менее чем 400 чел. на 1 кв. км.	Канада
Развивающаяся промышленность, численность жителей менее 200 чел.	Дания
Низкая плотность населения и дисперсное расселение	Финляндия
Численность населения менее 2 тыс. чел.	Греция
Численность населения	Венгрия
Малые города численность населения до 1500 чел.	Ирландия
Аграрность, низкие численность и плотность населения	Италия

Окончание таблицы 2

Критерии	Страна
Размещение за пределами крупных городских центров, численность населения менее 1 тыс. чел.	Новая Зеландия
Размещение вне границ поселений с населением численностью более 200 чел.	Швеция
Численность населения менее 2 тыс. чел.	Испания
Поселения с населением численностью менее 2.5 тыс. чел, иные поселения или округа за пределами городских агломераций	США
Вырабатываются в соответствии с целями и задачами конкретной программы развития	Чехия

Несмотря на определенные различия, большая часть стран делает привязку к численности населения, порог которой уже определяется функционально.

В Российской Федерации законодательно не установлена зависимость типологии населенных пунктов от численности населения или застройки. Главным критерием отличия сельского населенного пункта от городского является сельскохозяйственная занятость. Поэтому некоторые села и поселки больше городов. Самое большое сельское поселение в России (станция Каневская в Краснодарском крае, 44.4 тыс. чел.) больше самого маленького (и самого молодого) города России (Иннополис в Вернеуслонском районе республики Татарстан, 434 чел.) в 102 раза.

Сельская местность в России – это обитаемая территория вне городских поселений, занимающая две трети площади страны, на которой проживает 39.2 млн. человек (27% от общей численности населения). Около 150 тысяч сельских населенных пунктов объединены в 24409 сельских администраций и 1865 административных районов.

В зависимости от географического размещения, а также демографических, социальных, экономических причин сельские территории принято классифицировать по признакам:

1. Величина населенных пунктов. Людность населенных пунктов (т.е. величина их по числу жителей) связана с производственными функциями, с формой расселения, с историей данного населенного пункта. Этот показатель

объективно отражает суммарное действие целого ряда факторов на развитие мест проживания, но сам по себе не раскрывает эти факторы. В то же время величина населенных пунктов создает определенные условия для их жизни, для организации культурно-бытового обслуживания их жителей, поэтому выделение ряда характерных типов сельских поселений по данному признаку имеет научное и практическое значение.

При классификации населенных пунктов по их людности в статистическом учете все они распределяются на большее или меньшее число групп, от мельчайших (в 1 – 5 жителей) до наиболее крупных (10 тысяч жителей и более). В типологическом отношении важно выделить такие величины людности, с которыми связаны существенные качественные особенности населенных пунктов.

Так, особый тип – однодворки, одиночное обособленное жилье – представляет большинство пунктов с населением менее 10 человек. Малые населенные пункты, имеющие до 100 жителей, как и обособленные жилые точки, в отношении обслуживания их населения в наибольшей степени зависят от ближайших более крупных. Лишь выборочно (в одном малом поселке для целой территориальной их группы) могут быть созданы некоторые элементы общественного обслуживания (начальная школа, медицинский пункт, библиотека или клуб, сельский магазин – все самых малых размеров).

При величине 200 – 500 жителей каждый населенный пункт может иметь подобный минимальный набор обслуживающих учреждений, но столь же малых размеров, предоставляющих населению сравнительно ограниченные возможности культурно-бытового обслуживания. Сельскохозяйственный населенный пункт такой величины в организационном отношении может быть базой определенной производственной единицы.

В населенных пунктах с людностью 1 – 2 тысяч человек, являющихся для сельских местностей уже крупными, создаются возможности заметного расширения круга обслуживающих учреждений, увеличения их размеров и технической оснащенности. По нормам, применяемым в проектировании новых

сельских населенных пунктов современного типа, на одну тысячу жителей создаются детский сад, неполная средняя школа на 150 – 160 мест, клуб с кинозалом на 200 мест и библиотекой, фельдшерско-акушерский пункт с небольшим стационаром, магазины на 6 рабочих мест, отделение связи со сберегательной кассой, спортплощадки и пр. При одновременном обслуживании населения ближайших поселков создается возможность постройки средней школы, участковой больницы и дальнейшего увеличения размеров большинства учреждений.

При размерах сельского населенного пункта в 3 – 5 тысяч жителей создаются наиболее благоприятные возможности для обеспечения городского уровня благоустройства и культурно-бытового обслуживания с постройкой крупных типовых школ, домов культуры, медицинских учреждений, специализированной торговой сети и т. д. В производственном отношении такие поселки признаются оптимальными в качестве центров крупных хозяйств в условиях, допускающих значительную концентрацию рабочей силы и производственных сооружений.

2. Функциональные типы населенных пунктов. Люди занимаются различными видами деятельности, и населенные пункты, в которых они живут и работают, играют разную роль в территориальной организации общественного производства. Общая для всех поселений функция – быть жилым местом – в этом смысле остается второстепенной.

Для определения функционального типа сельского поселения важным критерием служит структура «поселкообразующей» группы самостоятельного населения – соотношение числа работников, занятых в различных отраслях народного хозяйства, работников, деятельность которых представляет непосредственный вклад жителей данного поселения в народное хозяйство страны. Численность и состав «поселкообразующего» населения (так же, как в городах «градообразующего») отражают экономическую основу жизни данного населенного пункта.

На этом основании сельские населенные пункты относятся к функциональным группам с различной занятостью населения:

- 1) в сельском хозяйстве;
- 2) в лесном хозяйстве;
- 3) в обслуживании транспортных коммуникаций;
- 4) в промышленности;
- 5) в сельском хозяйстве и в промышленности (в разные сезоны года);
- 6) в учреждениях (хозяйственных, административных, культурных, медицинских, торговых), обслуживающих другие селения района;
- 7) в обслуживании «временного» населения, прибывающего для отдыха, лечения.

Зачастую в сельской местности преобладает первый функциональный тип населенных пунктов. Он создает тип сельскохозяйственного поселения в двух его социально-экономических формах: с населением, занятая часть которого работает на предприятии коллективного владения – это по преимуществу сельскохозяйственные кооперативы и с населением, работающим на предприятии с государственной формой собственности. К последним близки поселки государственных подсобных сельскохозяйственных предприятий, имеющих у некоторых промышленных предприятий и торговых организаций.

Преобладание второй, третьей и четвертой групп создает в сельской местности различные типы несельскохозяйственных поселков. Значительная доля седьмой группы характерна для особых типов несельскохозяйственных поселений – курортных поселков, поселений при больницах, туристских базах и т.п. Сочетание первой, четвертой и пятой групп создает разные типы аграрно-индустриальных поселений в сельских местностях; пятая группа характерна для особого типа агроиндустриальных поселков, который может получить большое развитие в будущем. Значительная доля шестой группы указывает на выполнение поселением функций местного центра в сельском районе. Но эти функции, как правило, сочетаются с производственными: образуются различные типы сельскохозяйственных, аграрно-индустриальных,

несельскохозяйственных (например, пристанционных) поселков с развитыми функциями местных центров.

Возможна и другая классификация, представленная в таблице 3.

Таблица 3 – Функциональная классификация сельских населенных пунктов

Вид	Подвиды
Сельскохозяйственные	— Земледельческие — Животноводческие — Агропромышленные
Несельскохозяйственные	— Промышленные — Транспортные — Лесопромышленные — Рыболовственные — Дачные — Служебные
Смешанные	

Сочетание многих групп поселкообразующего населения представляет собой распространенное явление, создавая ряд переходных и смешанных функциональных типов населенных пунктов в сельских местностях.

Среди несельскохозяйственных сельских населенных пунктов выделяются следующие функциональные типы:

– поселки промышленных предприятий, по своим размерам не отвечающие «цензу», установленному для городских поселений. По степени своих связей с сельским хозяйством разного рода малые рабочие поселки в сельских местностях составляют определенный «типологический ряд» – от совершенно «автономных» (например, горнорудные предприятия, отдельные текстильные и другие фабрики с их поселками) до тесно с ним связанных (поселки при крахмальных, овощесушильных, винодельческих, молочных и прочих заводах; поселки технических станций, местных предприятий по производству строительных материалов);

– поселки на путях сообщений. Большинство их связано с железнодорожным транспортом – от однодворных «жилых точек» путевых обходчиков, разбросанных на линии, до разъездов и небольших станций.

Меньшее число их обслуживает водные пути (усадыбы бакенщиков, перевозчиков, поселки на шлюзах, пристанские и т.п.), малые аэропорты, автодороги (поселки на дорожных участках, автозаправочные станции;

– поселки строителей при новостройках. Большинство из них в течение ограниченного срока своего существования относится к «сельским» населенным пунктам, составляя особый, специфический тип населенных мест (точнее – группу типов, так как наряду с многолюдными рабочими поселками имеются и одиночные «казармы» – общежития на строящихся линиях, сторожки и общежития при складах и базах и т.п.). По выполнении своих функций они либо исчезают, либо поглощаются возникающим при новом промышленном пункте городским поселением, а иногда превращаются в сельское несельскохозяйственное поселение другого типа (промышленный, транспортный поселок);

– лесопромышленные и лесоохранные поселки. Лесопромышленные поселки располагаются, как правило, на путях транспортировки леса и очень часто на сплавных путях, в местах выхода лесовозных дорог к сплавным путям;

– рыбопромысловые и охотничье-промысловые поселки. Крупная государственная рыбная промышленность создает, как правило, крупные поселки городского типа с портами, рыбозаводами, холодильниками и другими объектами. Существует немало рыбопромысловых колхозов и рыболовецких бригад в сельскохозяйственных колхозах с их поселками на побережьях морей и озер, на реках и речных протоках, в дельтах. Имеются и небольшие специализированные поселки – «тыловые базы» промысловой охоты в северных общинах, поселки – базы снабжения оленеводческих бригад. Наряду с постоянными поселками почти всегда возникают и сезонно-обитаемые пункты особого типа, например, на рыболовных тонях, в местах, удобных для причала судов и вывоза улова. По величине они более сходны с полевыми станами, чем с животноводческими пунктами на пастбищах – это временное жилье целой бригады и место хранения громоздкого рыболовецкого инвентаря. Промысловые охотничьи станы обычно состоят из 1-2 изб в лесу, далеко от

всякого жилья, дополняя собой основные поселки северных промысловых территорий;

– поселки научных станций, постоянные (при обсерваториях, метеостанциях и т.д.) или временные (базы геолого-разведочных партий, экспедиций);

– поселки учреждений здравоохранения и просвещения относятся к различным типам:

а) поселки персонала при сельских школах и больницах, расположенных на некотором расстоянии от селений;

б) загородные больницы, дома инвалидов, санатории, образующие целые поселки со своим хозяйством;

в) детские дома, лесные школы-интернаты, расположенные среди природы, в сельской местности;

г) поселки домов отдыха, загородных спортивных и туристских баз.

Для большинства этих функциональных типов характерно преобладание (или значительная доля) временного, «переменного» населения. Наряду с постоянными имеются и сезоннообитаемые поселки особого рода – при туристских базах зимнего или летнего использования, альпинистских лагерях, при летних пионерских лагерях;

– дачные поселки – второе жилье части городского населения в летнее время. По сути, это особый тип сезонно-обитаемых поселений, отличающихся от предыдущей группы (туристские базы, дома отдыха и т.д.) тем, что они состоят, как и большинство современных сельскохозяйственных поселений, из индивидуальных ячеек – односемейных домов, усадеб. Поселки сельхозпредприятий, используемые одновременно как дачные (сдача комнат на лето) или курортные, к этому типу не относятся, как и «поселки-спальни», население которых работает в городе;

– загородные жилые поселки рабочих и служащих (поселки-«спальни» в сельской местности). Этот специфический тип поселений распространен в ближней пригородной зоне крупных городов, образуя своеобразные «жилые

филиалы» города. Они исторически возникли в процессе урбанизации во всех странах мира, имеющих крупные города, при наличии удобных и быстрых транспортных связей с городом как местом работы их жителей. Они часто имеют крупные размеры, составляя особый вид спутников крупного города и сильно увеличивая ежедневные пассажиропотоки между ним и его пригородной зоной. Данный тип населенных пунктов выделяется тем, что общая для всех поселений функция «места жилья» является здесь и единственной.

Многие сельские населенные пункты, особенно крупные, имеют смешанный характер, совмещают черты различных функциональных типов. Такие поселения образуют ряд переходных и смешанных форм с преобладанием либо сельскохозяйственных, либо аграрно-индустриальных, либо несельскохозяйственных функций.

Почти в каждом сельском районе имеются, наряду с районным центром, другие населенные пункты, которые играют роль дополнительных местных центров благодаря особенностям их экономико-географического положения. Иногда это бывшие райцентры, лишившиеся части своих функций вследствие укрупнения районов, или центральные селения отдельных бывших или существующих крупных сельскохозяйственных предприятий, а также фермерских сообществ и кооперативов, обслуживающие во многих отношениях целую группу ближайших к ним населенных пунктов. Часто в роли местных центров выступают пристанционные поселки, расположенные вдали от райцентра, на периферии района, или рабочие поселки при достаточно крупных промышленных предприятиях.

Таким образом, сельские территории являются неотъемлемым и важным элементом системы расселения, обладающим определенными функциями в масштабах не только региона, но и страны в целом. Существует множество различных функциональных классификаций сельских населенных пунктов, однако многие из них являются научно-теоретическими, так как на практике большинство поселений невозможно отнести к одному конкретному типу.

1.2 Проблемы и условия устойчивости сельских территорий Российской Федерации

Сельские территории являются важнейшим фактором устойчивого развития России, что обусловлено их важной ролью в системе расселения и пространственного развития страны. Однако, начиная с 90-х годов прошлого века, в сельской местности наблюдается экономическая, демографическая, социальная и экологическая деградация. Процессы обезлюдения села были заложены еще реконструкцией сельского расселения через укрупнение, т.е. сселение жителей мелких и мельчайших поселений в ближайшие крупные, ликвидация хуторской, мелкоселенной системы расселения, резкое сокращение общей численности населенных пунктов в 70-х годах XX века.

Сейчас сельские территории являются наиболее слабым звеном пространственного развития, переживают системный кризис, характеризуются многочисленными хроническими проблемами, такими как:

- ухудшение демографической ситуации в сельской местности;
- бедность и высокий уровень безработицы;
- снижение качества жизни;
- сокращение сети учреждений социальной инфраструктуры, сужение доступа сельского населения к основным социальным услугам – образованию и здравоохранению;
- разрушение эволюционно сложившейся системы сельского расселения (вымирание деревень);
- ведомственная разобщенность в управлении сельскими территориями на федеральном, региональном и местном уровнях;
- моноотраслевой характер экономики села, ориентированной на сельскохозяйственное производство;

- ограниченный доступ к рынкам продукции, материально-технических и финансовых ресурсов, обусловленный низким уровнем развития в сельской местности рыночной и инженерной инфраструктуры;
- слабость институтов гражданского общества в сельских районах;
- несовершенство развития альтернативных сельскому хозяйству сфер занятости населения.

Различные типы сельских населенных пунктов имеют различную устойчивость своего существования, что отражается на устойчивости жизнедеятельности сельских территорий в целом. В мировой и отечественной науке изучение устойчивого развития сельских поселений проводится с различных позиций.

Проблематика развития сельских поселений сгруппировалась по двум направлениям:

- устойчивое развитие с ярким экологическим акцентом (представлен преимущественно учеными-экологами: В. А. Анучин, Т. И. Костина, Ю. К. Ефремов, В. А. Данилов-Данильян и др.);

- сельское развитие, связываемое с социально-экономической направленностью и комплексностью развития сельской местности (А. А. Анфиногентова, С. А. Андрющенко, А. В. Петриков, Ш. И. Шарипов, И. Н. Буздалов, В. М. Баутин, Н. В. Владимцев, И. В. Должикова, Т. Г. Нефедова, Т. В. Коваль, Е. Г. Коваленко и др.).

Отечественное законодательство закрепляет понятие устойчивого развития сельских территорий в федеральном законе от 29 декабря 2006 года N 264-ФЗ «О развитии сельского хозяйства»: «под устойчивым развитием сельских территорий понимается их стабильное социально-экономическое развитие, увеличение объема производства сельскохозяйственной продукции, повышение эффективности сельского хозяйства, достижение полной занятости сельского населения и повышение уровня его жизни, рациональное использование земель» [7]. Очевидна склонность ко второму направлению.

Основным принципом комплексного подхода к устойчивому развитию, который представляется наиболее эффективным, является объединение трех основных составляющих: экономической (развитие эффективного, стабильного производства), социальной (сохранение культуры, традиций, право на участие в принятии решений, повышение уровня жизни, борьба с бедностью) и экологической (чистая окружающая среда, биологическое разнообразие, сохранение природных ресурсов, способность к самовосстановлению). Основным тезисом концепции служит равенство людей как внутри поколения, так и между поколениями, в том числе интернациональное взаимодействие по экологическим вопросам.

Устойчивое развитие сельских территорий включает стабильное функционирование сельского сообщества, обеспечивающее:

- 1) выполнение им его народнохозяйственных и социальных функций:
 - производство продовольствия, сельскохозяйственного сырья, несельскохозяйственных товаров и услуг, а также общественных благ,
 - предоставление рекреационных услуг,
 - сохранение сельского образа жизни и сельской культуры,
 - социальный контроль над территорией,
 - сохранение исторически освоенных ландшафтов;
- 2) расширенное воспроизводство населения, рост уровня и улучшение качества его жизни;
- 3) поддержание экологического равновесия в биосфере.

Для построения такой стабильной системы и дальнейшего ее поддержания организация развития сельских территорий должна базироваться на четырех группах принципов:

- а) экологических: рационального использования природно-ресурсного потенциала, экологически безопасного использования технологий, безопасности продовольствия;
- б) экономических: обеспечения устойчивости и эффективности воспроизводственных процессов и экономической самодостаточности

территории, вовлечения в экономику капитала, сохранения и развития конкурентных преимуществ;

в) социальных: воспроизводства жизнеобеспечения, рационализации деятельности в повышении качества жизни сельских жителей, социальной справедливости и социального контроля;

г) институциональных: эффективного управления территорией, обеспечения финансовыми ресурсами и механизмами для достижения саморазвития территории, самоорганизации сельского сообщества [13].

Необходимость учета и исполнения столь разнообразных по своей сути аспектов делает переход к устойчивому развитию сельских территорий достаточно проблематичным с точки зрения управления. Обострение ситуации с течением времени (т.е. примерно за последние 50 лет) вызвано действием комплекса внутренних и внешних факторов, проявляющихся на всех стадиях общественного воспроизводственного процесса.

Факторы можно разделить на две группы: внутренние и внешние. Каждый может оказывать как положительное, так и отрицательное влияние на развитие сел. Предполагается, что основной посыл, общее видение качественных изменений должно начинаться «сверху», на уровне государственной (федеральной) власти [14]. Особое внимание следует уделить общей политической, макроэкономической и социальной стратегиям государства, так как именно они задают основной вектор преобразований в стране. Как правило, на их основе постепенно выстраивается нормативно-правовая база, которая определенным образом влияет на некоторые «нижестоящие» региональные и внутренние факторы (например, на объем и динамику производства, использование природных ресурсов или обеспечение населения социальными услугами).

Сложившийся деформированный российский экономический механизм не способствует развитию села. Ценовое неравенство, давление со стороны агропромышленных комплексов, делающие невозможной организацию добросовестной рыночной конкуренции, ориентация на экспорт истощаемых

природных ресурсов, минимальная государственная поддержка сельхозпроизводителей, вертикали бюджета и взимания/распределения налоговых поступлений – на все эти явления и механизмы качественное влияние, зачастую, в первую очередь, осуществляется на уровне федерации, как головного центра, распорядителя основных бюджетных средств и места, способного привлечь и задействовать наиболее квалифицированные кадры, в том числе зарубежные.

Конечно, устойчивое развитие сельских территорий во многом зависит и от региональной специфики, природных характеристик и эффективности организации местного самоуправления, однако местные и региональные власти, так или иначе, могут законно действовать лишь в рамках федеральной нормативно-правовой базы, обозначающей их поле компетенций, возможности и способы деятельности. При этом не стоит принижать роль этих двух властных уровней, так как механизм разделения обязанностей был создан и организован именно с целью делегирования определенных полномочий тем субъектам власти, которые бы справились с ними наиболее эффективно.

Выходит, что обеспечение устойчивого развития сельских территорий является комплексной проблемой, затрагивающей все уровни власти, и возможно при совокупности нескольких условий:

- макроэкономической стабильности и увеличении валового внутреннего продукта;
- обеспечения экономического роста в сельском хозяйстве;
- развития несельскохозяйственной занятости в сельской местности;
- достижения на селе социально равных с городом условий получения доходов и общественных благ;
- улучшения доступа для хозяйствующих субъектов, ведущих предпринимательскую деятельность на селе, к рынкам материально-технических, кредитных, информационных, других ресурсов;

– формирования в сельской местности институтов гражданского общества, обеспечивающих защиту экономических и социальных интересов различных групп сельского населения;

– осуществления программ по улучшению экологической ситуации в сельской местности.

В последние годы в России предпринимаются определенные меры, направленные на улучшение положения сел. В составе Министерства сельского хозяйства РФ (как во многих развитых государствах) создан Департамент сельского развития и социальной политики, в полномочия которого включены функции по устойчивому функционированию сельских поселений. Кроме того, приняты и реализуются Государственная программа развития сельского хозяйства и регулирования рынков сельскохозяйственной продукции, сырья и продовольствия на 2013-2020 годы с пролонгацией срока ее действия до 2025 г. [6], разработаны и утверждены Стратегия устойчивого развития сельских территорий Российской Федерации на период до 2030 года, Концепция устойчивого развития сельских территорий на период до 2020 года, Федеральная целевая программа «Устойчивое развитие сельских территорий на 2014–2017 годы и на период до 2020 года» и другие документы. Все это позволило достичь определенных позитивных результатов. Однако осуществить коренной перелом в развитии сельских территорий не удалось: основные результирующие показатели, в том числе в сфере демографии, образования, здравоохранения, культуры и отдыха продолжают ухудшаться. В большинстве сельских территорий не удалось достигнуть поставленных целей, как по производству сельскохозяйственной продукции, так и по стабилизации демографической ситуации и росту качества жизни селян.

Это связано не только с дефицитом ресурсов, но и с другими причинами:

– не проводится глубокого анализа дифференциации природно-экономических и социально-демографических условий отдельных сельских территорий и их возможностей саморазвития;

- разработка стратегии и программ развития осуществляется формально по единому шаблону без выявления особенностей объекта программирования;
- содержание программ нуждается в совершенствовании, поскольку они часто не подкреплены необходимыми расчетами и научно-методическим обеспечением.

Таким образом, актуальной задачей в достижении устойчивого развития сельских территорий России является преодоление ведомственной разобщенности в управлении сельской местностью и усиление координации в обеспечении сельского развития между федеральными министерствами и ведомствами, федеральными, региональными и местными органами власти, органами государственной и муниципальной власти, общественными и коммерческими организациями, объектами бизнеса и населением. Необходим комплексный подход к решению имеющихся острых вопросов, включающих в себя три основных направления: экономика, социальная сфера и экология – специфика каждого будет во многом зависеть от уровня социально-экономического развития территории (региона, муниципального района). В связи с этим особая аналитическая, исследовательская, стратегическая работа должна проводиться в тесном взаимодействии субъектов, наиболее приближенных непосредственно к объекту преобразований.

1.3 Концепция устойчивого развития сельских территорий в государственных программах. Меры государственного регулирования и поддержки сельских территорий

На сегодняшний день вопрос о необходимости государственного вмешательства в экономику уже имеет четкий ответ, который обусловлен наличием определенных обстоятельств: отсутствие в реальности совершенной конкуренции, необходимость общественного перераспределения благ в соответствии с факторами, неподвластными рынку, наличие внешних факторов, требующих компенсационных действий и т. д. Помимо этого существуют

такие отрасли народного хозяйства, которые не способны эффективно развиваться и быть конкурентоспособными без государственного регулирования. Мировой и отечественный опыт доказал, что, пожалуй, самой незащищенной от негативных воздействий рыночного механизма и требующей особого внимания со стороны государства является сельское хозяйство. Это обусловлено несколькими причинами:

- особая значимость аграрного сектора экономики, которая находит свое отражение в обеспечении продовольственной безопасности страны, как одного из ключевых аспектов независимости и стабильности любого государства;

- специфика сельскохозяйственного производства. Значительное влияние на функционирование АПК оказывают факторы, не зависящие от человеческого вмешательства: климат, погодные условия, физиологические характеристики растений и животных, а также тесная взаимосвязь в аграрных сообществах экономических и социально-демографических процессов;

- несовершенство рыночных механизмов в регулировании аграрной сферы. Здесь стоит отметить неспособность рынка предотвратить нежелательные последствия сельскохозяйственного производства в целом для общества – это загрязнение окружающей среды и деградация природных ресурсов.

Все приведенные аргументы еще раз доказывают, что при существующей зависимости сельскохозяйственных товаропроизводителей от микро- и макросреды рыночный механизм, даже с самой высокой степенью предпринимательской инициативы и кооперации сельхозпроизводителей, без регулирующей роли государства не сможет обеспечить взаимодействие внутренних и внешних закономерностей в формирующейся системе рыночных отношений. В такой ситуации речь идет не только о неэффективном и нерентабельном сельскохозяйственном производстве и угрозе устойчивости всей агросферы, но и упадке в развитии сельских территорий и, как следствие, снижение уровня жизни сельских жителей [24].

Проводимые исследования современного этапа развития управления сельскими территориями и выявление существенных проблем социально-экономического характера, а также поиск рациональных и эффективных методов их решения важно осуществлять с применением передового конструктивного мирового опыта, в том числе, опыта стран Европейского союза, где доля сельских территорий в некоторых государствах достигает 90%.

В практике существуют две принципиально различные модели формирования управления сельскими территориями [27].

Первая модель используется во многих странах Западной Европы, где органы территориального самоуправления традиционно имеют довольно широкую свободу, в основном руководят службами по оказанию услуг населению. Но при этом основные функции управления остаются в руках государства или непосредственно контролируемых им структур.

При второй модели территориальные органы власти осуществляют не только основные полномочия по управлению территорией, но и выполняют большую часть обязанностей, присущих функциям государства. При этой модели в их ведении могут находиться социальное страхование, социальные учреждения, система здравоохранения, образование. Данная модель используется скандинавскими странами (Швеция, Дания, Финляндия, Норвегия), а также в менее выраженной форме ее применяют в Нидерландах, Великобритании, Венгрии, Польше и др.

В рамках второй модели органам местного самоуправления необходимо предоставить достаточно широкую финансовую базу и устранить экономическое неравенство разных административно-территориальных образований, а также ввести такой подход к налогообложению, при котором местные органы власти, распоряжаясь финансами, будут нести прямую ответственность перед жителями-налогоплательщиками. Вместе с этим необходимо создать эффективную систему бюджетного управления, которая бы исключила расхождения в уровне и качестве услуг, предоставляемых населению. Поэтому наряду с прямым налоговым регулированием государство

оставляет за собой право корректировать установленные некоторыми органами местного самоуправления приоритеты. На практике реализация такой возможности обеспечивается с помощью государственных дотаций.

Рассмотренные методы управления сельскими территориями характеризуются общей тенденцией в определении объемов финансовых средств каждого из муниципальных образований исходя из реальных потребностей. При этом центральная власть может влиять на объемы финансовых средств мерами общего характера, однако у нее нет рычагов влияния на финансы каждого муниципального образования. Этот факт — важное достижение и основная гарантия независимости органов местного самоуправления.

Таблица 4 – Особенности управления сельскими территориями некоторых развитых стран

Страна	Особенности
США	Все государственные и муниципальные органы исполнительной власти имеют специальные агентства экономического развития, в задачи которых входит обоснование стратегических планов развития территории, включающее в себя определение потребностей общества и наличие ресурсов для их реализации, привлечение местных жителей к принятию решений по вопросам территориального развития.
Франция	Большое значение имеют специально созданные публично-правовые сообщества, объединяющие высококвалифицированные кадры, которые разрабатывают проекты социально-экономического развития территорий, а также участвуют в обосновании программ и механизмов этого развития.
Германия	Устойчивое развитие сельских территорий рассматривается с социально-политических позиций и является частью земельной политики государства. Землеустройство - основной инструмент организации рационального использования и охраны земель, обновления деревень, улучшения сельской инфраструктуры и др. Планирование развития землепользования и землеустройство невозможно без гражданских инициатив.
Ключевые направления целевых программ	
США	Создание и развитие интеллектуального капитала в вузах, открытие экономических кластеров. Расширение экспорта местной сельхозпродукции
Великобритания	Расширение форм взаимодействия местного сельскохозяйственного бизнеса и высшего образования. Результат: появление научных агентств по реализации технологий.
Франция	Координация межотраслевой политики в решении проблем управления сельскими территориями, основанная на территориального и межотраслевого планирования.

Рассматривая некоторые особенности управления сельскими территориями, а также основные направления целевых программ, представленные в таблице 4, можно отметить, что больший упор страны Евросоюза делают на высококвалифицированный подход к проблемам –

заявлена необходимость привлечения специалистов разного профиля (включая общественные и бизнес-организации, гражданское общество), которые бы действительно занимались разработкой и реализацией научно обоснованных стратегий, проектов устойчивого развития территорий.

Опыт зарубежных стран свидетельствует также о том, что большое внимание они уделяют внешнеэкономическому аспекту в планировании территориального развития. Базой этого процесса является глобализация мировой экономики. Для получения максимальной прибыли на сельской территории необходимо включать в программы развития раздел «международное сотрудничество».

В качестве перспективного механизма развития сельских территорий в этих странах особое значение имеет диверсификация сельской экономики. Целью диверсификации во многих странах является стремление увеличить занятость и источники доходов сельского населения. В то же время стратегии диверсификации сельской экономики различны, что представлено в таблице 5.

Таблица 5 – Стратегии диверсификации аграрной экономики

I. Связанная (интегральная)	
Вертикальная – приобретение в существующий состав предприятия новых производств, входящих в технологическую цепочку производства основной сельскохозяйственной продукции.	Горизонтальная – объединение сельхозпредприятий, работающих и конкурирующих в одной сельскохозяйственной области.
II. Несвязанная с основной деятельностью	
Центрированная – поиск новых производственных возможностей на основе уже существующих технологических процессов и основной продукции.	Конгломератная – основывается на производстве товаров и услуг, не связанных с основной продукцией и ее рынками сбыта.

Стратегия интеграции тогда оправдана, когда сельхозпредприятие может повысить свою рентабельность, контролируя стратегически важные звенья в цепи материально-технического снабжения, производства и сбыта сельхозпродукции. Несвязанная же диверсификация — это вид

диверсификации, который охватывает направления деятельности, которые не имеют прямой связи с основной сельскохозяйственной отраслью.

Во многих странах (преимущественно с сельскохозяйственной специализацией) диверсификация сельской экономики осуществляется за счет развития сельского хозяйства с учетом решения местных проблем (внесение удобрений, эрозия почв и т.п.). Все большее распространение среди многочисленных видов несельскохозяйственной занятости приобретают различные виды агротуризма.

Что касается Российской Федерации, то в настоящее время в основе государственного регулирования агропромышленного комплекса, а также социального развития сельских территорий лежит, прежде всего, программно-целевой метод управления.

Органами государственной власти разработана законодательная и нормативная правовая база, на основе которой осуществляется регулирование агропромышленного комплекса и социальное развитие сельских территорий. Были приняты: Федеральный закон «О развитии сельского хозяйства» [7], Концепция долгосрочного социально-экономического развития на период до 2020 года [4]; Доктрина продовольственной безопасности [3]; Концепция устойчивого развития сельских территорий на период до 2020 года [5]; Государственная программа развития сельского хозяйства и регулирования рынков сельскохозяйственной продукции, сырья и продовольствия, а также ряд других федеральных и ведомственных целевых программ по проблемам социально-экономического развития сельских территорий. На региональном уровне также ведется непрерывная работа по составлению и внедрению нормативно-правовой базы регулирования агропромышленного комплекса программно-целевым способом.

В статье 7 Федерального закона от 29 декабря 2006 года № 264-ФЗ «О развитии сельского хозяйства» обозначены основные направления, по которым осуществляется государственная поддержка производства сельскохозяйственной продукции и устойчивого развития сельских территорий.

Таблица 6 – Основные направления поддержки производства сельскохозяйственной продукции и устойчивого развития сельских территорий в России

Группа	Направление
Финансовый аспект	1) обеспечение доступности кредитных ресурсов для сельхозпроизводителей; 2) развитие системы страхования рисков;
Развитие сельского хозяйства	3) развитие племенного животноводства; 4) развитие элитного семеноводства; 5) обеспечение производства продукции животноводства; 6) обеспечение закладки многолетних насаждений и уход за ними; 7) обеспечение обновления основных средств сельхозпроизводителей; 8) обеспечение мероприятий по повышению плодородия почв; 9) поддержка сельхозпроизводителей, осуществляющих производство на неблагоприятных для этого территориях.
Социально-экономическое развитие сельских территорий	10) обеспечение устойчивого развития сельских территорий, в том числе строительство и содержание в надлежащем порядке связывающих населенные пункты автомобильных дорог;
Информационно-консультационный аспект	11) предоставление консультационной помощи сельхозпроизводителям, подготовка и переподготовка специалистов для сельского хозяйства; 12) информационное обеспечение при реализации государственной аграрной политики.

Условно все направления можно разделить на четыре группы, что представлено в таблице 6. Наиболее обширной является вторая группа, связанная непосредственно с развитием сельского хозяйства, что вполне объяснимо, однако, как было обозначено в предыдущих параграфах, одно только сельское хозяйство не способно решить все проблемы рассматриваемой сферы.

Хронологию изменения приоритетов в управлении устойчивым развитием сельских территорий можно проследить в приложении А.

На сегодняшний день выделяют следующие меры государственной поддержки развития, реализуемые в сельской местности:

1) государственная поддержка сельхозтоваропроизводителей и перерабатывающих предприятий через федеральный и краевой бюджеты, в части выплаты субсидий;

2) выплаты дотаций государства на поддержку отдельных отраслей и видов сельхозпродукции;

3) гранты;

4) применение для сельхозпроизводителей особого льготного режима налогообложения (единый сельскохозяйственный налог), а также налоговые каникулы для крестьянских (фермерских) хозяйств;

5) государственное таможенное регулирование, в целях защиты отечественных товаропроизводителей;

6) реализация федеральных и региональных программ по социальному обустройству сельской местности:

– строительство дорог с твердым покрытием к каждому сельскому населенному пункту;

– газификация сельских населенных пунктов и жилых домов;

– обеспечение сельского населения питьевой водой;

– ремонт и строительство линий электропередач и трансформаторных подстанций;

– дотации на строительство и приобретение жилья в сельской местности.

Несмотря на кажущееся многообразие мер, их, очевидно, недостаточно для преодоления того кризиса, который сейчас переживают сельские территории, что вполне осознается органами государственной власти.

В марте 2019 года Министерство сельского хозяйства Российской Федерации обнародовало проект Государственной программы комплексного развития сельских территорий, а позже и саму программу, поручение о разработке которой было дано Президентом России по итогам рабочей поездки в Ставропольский край осенью 2018 года. Официальный документ был представлен 4 июня 2019 года [2].

Госпрограмма включает в себя четыре направления, подробную характеристику по целям которых можно увидеть в приложении Б:

1. «Аналитическое, нормативное, методическое обеспечение комплексного развития сельских территорий»;

2. «Создание условий для обеспечения доступным и комфортным жильем сельского населения»;
3. «Создание и развитие инфраструктуры на сельских территориях»;
4. «Обеспечение реализации государственной программы Российской Федерации «Комплексное развитие сельских территорий».

Очевидно, что новая программа призвана осуществить качественный перелом в подходе к управлению устойчивым развитием сельских территорий России. Помимо общих моментов, касающихся развития сельского хозяйства и инфраструктуры сельской местности, треть проекта полностью посвящена нормативно-правовой, аналитической, методологической базе комплексного развития сел, еще часть отведена формированию современного облика сельских территорий, чего практически не было в предыдущих документах схожей направленности.

Также представляется важным отметить, что проект предполагает сохранение (с последующим увеличением) количества сельских поселений при повышении среднемесячных располагаемых ресурсов сельских домохозяйств. Все рассмотренные подпрограммы предполагают, в конечном итоге, комплексное развитие сельской местности.

Ключевым механизмом госпрограммы станет конкурс региональных проектов, которые будут софинансироваться государством. Такие проекты могут быть представлены коммерческими, некоммерческими и общественными организациями, муниципалитетами, инициативными группами сельских жителей и реализованы по различным направлениям. Отобранные в регионах заявки будут рассматриваться и ежегодно отбираться для софинансирования Минсельхозом России. Можно отметить, что уже сейчас Российским союзом сельской молодежи при поддержке Комиссии Общественной палаты РФ по развитию агропромышленного комплекса и сельских территорий с использованием средств гранта Президента на развитие гражданского общества реализуется проект «Инкубатор сельских инициатив» [22]. И хотя предполагаемый итог носит скорее локальный характер (развитие поселений,

которые представляют прошедшие отбор команды), данная инициатива может послужить примером успешной деятельности такого рода.

В первый год будут формироваться правовые, организационные и методические условия, необходимые для эффективной реализации госпрограммы. Параллельно запускается механизм отбора инициативных проектов регионов. На втором этапе планируется внедрение в социальную сферу инноваций, модернизация и развитие необходимой инфраструктуры, создание условий для повышения качества жизни населения [30].

Таким образом, очевидно, что разные государства могут представлять различные способы стимулирования и поддержания устойчивого развития сельских территорий. Система же мер государственного регулирования в России совершенствуется с течением времени, наполняясь новыми элементами. Объективно прослеживается ориентация внедряемых отечественных методов на опыт передовых зарубежных стран с опорой на особенности развития Российской Федерации.

2 Современное состояние и проблемы развития сельских территорий

2.1 Демографическая ситуация и состояние социально-бытовой сферы сельских территорий в Российской Федерации

В настоящее время положение сельских территорий в России остается неблагоприятным. Сохраняется тенденция снижения численности населенных пунктов и численность сельского населения, в целом, наблюдается обезлюдивание территорий. Отмеченные процессы обусловлены тем, что в подавляющем большинстве сел социальная инфраструктура развита слабо, высока безработица. Вследствие этого происходит интенсивный отток жителей в города и более крупные сельские поселения.

В целом анализ доходов и расходов бюджетов сельских поселений свидетельствует об опережающем и чрезмерно быстром росте последних, что способствует увеличению дефицита и задолженности муниципальных образований, осложняя решение проблем социально-экономического развития сельских территорий.

Численность сельского населения в России на начало 2017 г. составила 37.8 млн. человек. За 2016 г. она сократилась на 0.3%, продолжая отрицательную динамику предыдущих лет. Чаще всего причинами снижения численности называют отрицательный естественный прирост и высокий миграционный отток населения.

Таблица 7 – Структура сельского населения Российской Федерации по полу и возрасту, на начало года, %

Показатели	2011	2012	2013	2014	2015	2016	2017
Все население	100	100	100	100	100	100	100
В т. ч. в возрасте							
Моложе трудоспособного	18.8	19.0	19.3	19.6	19.9	20.0	20.2
Трудоспособном	59.1	58.4	56.6	56.7	55.8	55.0	54.3
Старше трудоспособного	22.1	22.6	23.1	23.7	24.3	25.0	25.5
Число женщин в расчете на 1 тыс. мужчин	1093	1090	1087	1084	1081	1080	1077
В т. ч. в возрасте							
Моложе трудоспособного	953	953	952	951	951	950	950
Трудоспособном	866	858	850	841	833	826	819
Старше трудоспособного	2403	2377	2346	2322	2281	2247	2207

В соотношении мужчин и женщин наблюдается некоторая разница между городским и сельским населением. На селе соотношение мужчин и женщин менее диспропорционально, чем в городе: 1077 женщин на 1 тыс. мужчин на селе против 1187 в городе (2017 г.). При этом диспропорции на селе продолжают сокращаться, в то время как в городе соотношение сохраняется. Особенно сильный перевес, согласно данным таблицы 7, в численности женщин характерен для пожилого населения. Для села характерен пониженный удельный вес женщин в трудоспособном возрасте, который продолжает снижаться, что связано с трудовой миграцией в города.

Характерной чертой современной демографической ситуации, как на селе, так и в городе, стало увеличение демографической нагрузки на трудоспособное население, связанное с ростом доли молодого и пожилого населения.

Таблица 8 – Общие коэффициенты рождаемости и смертности сельского населения Российской Федерации

Год	Число родившихся на 1000 человек		Число умерших на 1000 человек	
	село	Село к городу, %	Село	Село к городу, %
2011	14.1	117.5	15.2	118.8
2012	14.7	114.8	14.8	115.6
2013	14.5	113.3	14.5	116.0
2014	14.4	111.6	14.5	115.1
2015	12.8	95.5	14.4	114.3
2016	12.2	93.1	14.2	114.5

Согласно данным таблицы 8, рождаемость в сельской местности, в целом, продолжает стабильно снижаться. После спада рождаемости, пришедшегося на 1990-е годы, рождаемость росла с 2000 по 2012 г., затем снова начался спад. В 2016 г. коэффициент рождаемости в сельской местности вернулся на уровень 2006-2007 гг. Суммарный коэффициент рождаемости (среднее число рождений у одной женщины) в сельской местности остается существенно более высоким, чем в городах. В 2016 г. он составил для села 2.06, для города – 1.67.

Для сельских территорий характерен повышенный коэффициент смертности населения по сравнению с городом, что связано с большей долей

пожилого населения, проблемами с доступом и качеством медицинских услуг и другое.

Среди основных классов причин смерти, как у сельского, так и у городского населения лидируют болезни системы кровообращения. У сельского населения них приходилось 45.1% всех смертей в 2016 г., что, однако, ниже, чем в 2011 г. (55.9% смертей). На втором месте среди самых распространенных причин смерти – новообразования (13.4% от всей смертности в 2016 г.). Хотя коэффициент смертности от новообразований в течение последних пяти лет остается на одном уровне (1.8-1.9 на 1000 человек населения), но удельный вес новообразований в общей смертности каждый год растет (от 12.5% в 2011 г. до 13.4% в 2016 г.), что связано с сокращением общего коэффициента смертности. Третьим по важности фактором смертности является смертность от внешних причин, на нее приходится 9.9% всех смертей в 2016 г. Необходимо отметить, что этот фактор лишь немного отстает от смерти от новообразований, что негативно характеризует социальную ситуацию в стране. Однако удельный вес этого фактора за последние годы сокращается (с 11.2% в 2011 г. до 9.9% в 2016 г.).

Коэффициент младенческой смертности в сельской местности, хотя и имеет тенденцию к снижению, неизменно остается выше, чем соответствующий показатель в городах. Разница между городом и селом в одном из важнейших показателей, характеризующих уровень развития здравоохранения, является существенной – на селе коэффициент младенческой смертности в последние годы был выше на 20-40%.

Миграционная убыль населения в сельской местности в последние годы продолжает сокращаться. В 2017 г. миграционная убыль населения составила - 36.5 тыс. человек, это наименьшее значение за последние пять лет. При этом уменьшение отрицательного сальдо миграций произошло в основном за счет увеличения числа прибывших (1391 тыс. в 2016 г. против 1226.6 тыс. человек в 2012 г.), тогда как число убывших изменилось незначительно (1391.2 тыс. в 2016 г. против 1393.2 тыс. человек в 2012 г.). Среди направлений миграции

преобладает миграция внутри России (93% от общего объема миграции), особенно внутрирегиональная миграция (59% от общего объема миграции – данные на 2016 г.). На международную миграцию приходится всего 7% от общего объема миграций (2016 г.), из них 93% занимает миграция между Россией и странами бывшего СССР (СНГ, Прибалтика, Грузия). Компонент международной миграции в сельскую местность – единственный, по которому в 2012-2016 гг. наблюдается положительное сальдо. Коэффициент миграционного прироста (миграционный прирост на 10 тыс. человек среднегодового населения) в сельской местности в 2016 г. составил -9 в целом по Российской Федерации, что выше, чем в 2015 г. (-12.3). Особенно сильное повышение коэффициента миграционного прироста произошло в 2015 г. по сравнению с 2014 г. (с -37.2 до -13.3), что явилось следствием крупных политических и социально-экономических изменений, связанных с воссоединением Крыма с Россией.

Опасения также вызывает дифференциация материального положения городских и сельских домохозяйств [32].

Таблица 9 – Среднедушевые располагаемые ресурсы и расходы на конечное потребление домохозяйств Российской Федерации

Год	Среднедушевые располагаемые доходы		Соотношение, %
	Сельские домохозяйства, руб. на одного члена д/х в месяц	Городские домохозяйства, руб. на одного члена д/х в месяц	
2011	11745.8	18291.1	64.2
2013	14191.7	23645.0	60.0
2015	16639.7	25466.4	65.3
2016	16971.0	26719.7	63.5
Расходы на конечное потребление			
2011	8156.8	-	-
2016	12070.4	18214.3	66.3

Согласно данным таблицы 9, соотношение величины доходов сельских и городских хозяйств составляет 63.5%, то есть на одного члена домашнего хозяйства в городе приходится, в среднем, на 10 тыс. рублей больше, чем в сельской местности.

Соотношение среднедушевых располагаемых ресурсов сельских и городских домашних хозяйств с величиной прожиточного минимума в 2016 г. незначительно увеличилось по сравнению с 2015 г. и составило 1.75 и 2.76 раза соответственно, однако покупательная способность сельского населения в измерении по отношению к величине прожиточного минимума упала ниже уровня 2010 г., а городского – ниже уровня 2008 г. Основным источником формирования располагаемых ресурсов сельского населения остаются денежные доходы. В 2016 г. их удельный вес составил 88%, а рост за 2011-2016 гг. в номинальном выражении – 52%. Натуральные поступления за последние шесть лет увеличились всего на 26.5%, что в определенной мере связано с ростом товарности ЛПХ, который привел к изменению пропорций между денежными и натуральными доходами сельских жителей.

В 2016 г. 71.1% среднедушевых располагаемых ресурсов сельского населения составили расходы на конечное потребление. Однако в реальном выражении с учетом инфляции прирост расходов на конечное потребление сельского населения составил в 2016 г. 1.6%, а за период 2011-2016 гг. наблюдалось их сокращение на 0.6%

Абсолютный разрыв среднедушевых расходов на конечное потребление городских и сельских жителей по сравнению с 2011 г. увеличился на 28% и составил 1343 руб., при этом произошло увеличение абсолютного разрыва по всем статьям расходов.

В последние годы на селе сложилась устойчивая тенденция сокращения дошкольных образовательных организаций: по сравнению с 2011 г. их численность уменьшилась на 11.9%, с 2015 г. – на 3.4%, и составила на конец 2016 г. 17 тыс. Число мест в дошкольных образовательных организациях в сельской местности в 2016 г. увеличилось по сравнению с 2011 г. на 25.9%, с 2015 г. – на 2.7%, однако обеспеченность ими сельских детей в возрасте 1-6 лет остается на низком уровне. В 2016 г. на 1000 детей приходилось 511 мест, что в 1.3 раза меньше, чем в городе. По данным опроса, проведенного Росстатом, практически половина как сельских (46.1% опрошенных), так и городских

(49.5%) родителей предпочитают домашнее воспитание. В качестве причины непосещения дошкольной организации 18.5% сельских жителей (1.3% в городе) указали на ее отсутствие поблизости, 10.9% (9.8%) – на отсутствие в дошкольных учреждениях мест. В системе дошкольного образования на селе в 2016 г. работали 140.4 тыс. человек, в том числе воспитателей – 111.3 тыс. (79.3%). Уровень квалификации педагогических работников достаточно высокий: 92.2% воспитателей имели педагогическое образование, в том числе 36.9 – высшее и 55.3% – среднее профессиональное, что практически соответствует уровню городских дошкольных организаций. Техническое состояние зданий дошкольных образовательных организаций в сельской местности за последние годы улучшилось, хотя и находится на более низком уровне, чем в городе. В 2016 г. 93 здания дошкольных организаций на селе из 19161 (0.5%) находились в аварийном состоянии (в городе 0.2%) и 1669 зданиям (8.7%) требовался капитальный ремонт (в городе 6%).

На начало 2016/17 учебного года в сельской местности насчитывалось 24618 самостоятельных образовательных организаций, осуществляющих подготовку по основным программам общего образования, из которых 99.6%, были государственными и 0.3% – негосударственными. На 100 сельских населенных пунктов с постоянным населением приходилось в среднем 18 школ, включая филиалы. На селе продолжает сохраняться тенденция сокращения числа организаций, реализующих программы общего образования, за счет их укрупнения. За период с 2011/12 по 2016/17 учебный год в сельской местности было закрыто 3.6 тыс. школ, а число учеников в расчете на одно учебное заведение возросла со 115 до 129 человек. В сельских общеобразовательных организациях, как и в городских, в последние годы широко внедряются современные технологии обучения. Так, 95.8% сельских школьников отметили наличие компьютерного класса, 90.3% – доступа к сети Интернет, 59.6% – интерактивных досок. Сокращение кадрового потенциала сельских школ происходит на фоне дефицита сельских педагогов. Так, на начало 2016/17 учебного года количество ставок по штатному расписанию составило 596.6 тыс.

ед., фактически было занято 578.3 тыс. ед., в том числе работниками списочного состава – 548.7 тыс. ед. Качественный состав педагогических работников сельских образовательных организаций за последние годы повысился. Если в 2011/12 учебном году 73.8% педагогов имели высшее образование, то в 2016/17 учебном году – 77.2%, в том числе высшее педагогическое – 74%. В последние годы сохраняется тенденция омоложения педагогического состава, как по стажу, так и возрасту. К началу 2016/17 учебного года из общего числа зданий сельских школ 14% нуждалось в капитальном ремонте и 1.3% – находилось в аварийном состоянии. По сравнению с предыдущим годом техническое состояние зданий сельских школ ухудшилось: удельный вес зданий, требующих капитального ремонта, увеличился на 9.4%, находящихся в аварийном состоянии – на 18.2%

За 2011-2016 гг. сеть учреждений здравоохранения на селе существенно сократилась: число больниц уменьшилось на 22.3%, фельдшерско-акушерских пунктов (ФАП) на 2.9%, станций скорой помощи на 14.1%. В сельской местности закрываются в основном небольшие больницы, в результате увеличилась их средняя мощность: в 2016 г. на одну сельскую больницу, согласно данным таблицы 10, приходилось 155 коек, что на 34.8% больше, чем в 2011 г. (115).

Таблица 10 – Некоторые показатели учреждений здравоохранения в сельской местности Российской Федерации

Показатель	2011	2012	2013	2014	2015	2016
Число больничных учреждений	1295	1216	1095	1050	1036	1006
Средняя мощность больницы, коек	115	118	125	132	156	155
Число амбулаторно-поликлинических учреждений	2989	2953	2731	3047	4749	4890
Средняя мощность амбулатории, посещений в смену	147	147	166	133	117	117
Число фельдшерско-акушерских пунктов	35043	34841	34772	34436	34288	34042
Число станций скорой помощи	1101	1053	1046	1009	956	946

Сокращение сети фельдшерско-акушерских пунктов – основного доврачебного звена здравоохранения в сельской местности, которые

располагаются в наиболее удаленных от больниц населенных пунктах, снижает доступность первичной медицинской помощи для сельских жителей. Закрытие ФАПов частично компенсируется открытием центров (кабинетов) врача общей практики (в населенных пунктах с численностью жителей более 1 тыс.), созданием мобильных медицинских бригад и домовых хозяйств для оказания первичной помощи при несчастных случаях, травмах, отравлениях (в сельских населенных пунктах с числом жителей до 100 человек, не имеющих на своей территории медицинских учреждений). Однако эти меры вряд ли смогут в достаточной степени компенсировать закрытие ФАПов. Во-первых, центры (кабинеты) врача общей практики создаются в населенных пунктах с численностью жителей более 1 тыс. и для жителей малонаселенных сел недоступны. Во-вторых, в 2015 г. насчитывалось 1062 мобильных медицинских бригады, в 2016 г. – 1423, в то время как сельских населенных пунктов с численностью населения до 100 человек – около 83 тыс. В-третьих, члены домовых хозяйств, принявшие на себя обязательства по оказанию медицинской помощи, как правило, не имеют медицинского образования и проходят только обучение для оказания первой помощи, что недостаточно для оказания качественных медицинских услуг.

В расчете на 10 тыс. сельских жителей в 2016 г. приходилось 9 ФАПов. Обеспеченность сельского населения больничными койками круглосуточных стационаров в 2016 г. была в 2.3 раза ниже городского уровня.

Увеличилась численность врачей в расчете на 10 тыс. жителей: с 13.8 человек в 2011 г. до 16.1 – в 2016 г. Тем не менее, сельские жители значительно хуже обеспечены медицинскими кадрами, чем городские: в 2016 г. в расчете на 10 тыс. жителей врачей в городе было в 3.5 раза больше, чем на селе. На отсутствие необходимого специалиста при обращении за медицинской помощью указали, по данным опроса Росстата, 37.5% опрошенных сельских жителей (33.4% городских). Важной причиной отказа от медицинской помощи послужила необходимость оплачивать лечение, на это указали 18.7% респондентов из числа сельских жителей и 24.4% – городских.

В 2016 г. в сельской местности функционировало 36324 учреждения культурно-досугового типа, что составляло 87.8% данных учреждений в стране, из них в 3593 учреждениях занимались библиотечной деятельностью и в 464 – музейной. Число объектов культуры на селе продолжает уменьшаться: за 2011-2016 гг. – на 8.6%. В 2016 г. по сравнению с 2015 г. наметился некоторый рост – почти на 2.5%, при этом средняя вместимость сельского клуба уменьшилась с 169 мест в 2015 г. до 162 – в 2016 г. Обеспеченность сельского населения учреждениями культурно-досугового типа за исследуемый период уменьшилась. Низкий уровень доходов сельских жителей явился одной из причин сокращения доли культурно-массовых мероприятий, проводимых на платной основе. Кадровый потенциал учреждений культуры на селе продолжает сокращаться. В 2016 г. общая численность работников культурно-досуговых учреждений составила 159.5 тыс. человек, что на 3.1% меньше, чем в 2015 г. и на 22.6% меньше, чем в 2011 г. За 2016 г. не произошло существенных изменений в техническом состоянии зданий сельских культурно-досуговых учреждений. В 2016 г. 19.4% зданий требовался капитальный ремонт (в 2015 г. – 19.9%) и 2.1% зданий находилось в аварийном состоянии (в 2015 г. 2.3%). Число библиотек на селе, библиотечный фонд и число его пользователей имеют неуклонную тенденцию снижения.

За 2011-2016 гг. количество спортивных сооружений на селе увеличилось с 107.2 тыс. до 110.8 тыс., или на 3.4%, в том числе плоскостных – на 4.2%. На долю плоскостных спортивных сооружений (спортивные игровые площадки, поля, беговые дорожки) как относительно недорогих и наиболее востребованных объектов для проведения спортивных занятий в 2016 г. приходилось 61% всех спортивных сооружений, площадь их составила 98.5 млн. м², увеличившись по сравнению с 2015 г. на 2.8 млн. м², а за весь исследуемый период – на 17 млн. м².

Таблица 11 – Спортивные сооружения в сельской местности Российской Федерации

Показатель	2011	2012	2013	2014	2015	2016
Число спортивных сооружений, всего, тыс.	107.2	105	105.8	108.9	111.4	110.8
В т.ч. плоскостные	64.9	64.1	64.5	66.3	67.9	67.6
Обеспеченность сельского населения плоскостными спортивными сооружениями на 1 тыс. жителей, м ²	2179	2362	2448	2516	2523	2606
Удельный вес сельского населения, систематически занимающегося физической культурой и спортом, %	17.8	19.8	22.0	24.1	26.2	27.7

Согласно данным таблицы 11, обеспеченность сельского населения плоскостными спортивными сооружениями (в расчете на 1 тыс. жителей) составила в 2016 г. – 2606 м, что в 1.2 раза выше уровня 2011 г. В 2016 г. спортивной работой на селе занимались 72 тыс. штатных работников физкультуры и спорта, из них 82.1% трудились в сфере образования. Растут численность и удельный вес сельского населения, систематически занимающегося физической культурой и спортом. Причины, по которым сельские дети не занимаются спортом, отличаются от причин, указанных городскими детьми. Так, в 2016 г. городские дети в качестве основной причины назвали нежелание заниматься спортом (53.8%) при наличии поблизости мест для таких занятий (на отсутствие мест указали лишь 18.2% опрошенных), в то время как сельские ребята назвали в качестве основной причины отсутствие поблизости мест для занятий спортом (50.2%), а нежелание заниматься спортом высказали 38.1% опрошенных.

В 2016 г. продолжился процесс газификации в сельской местности. Уровень газификации сельских домов сетевым газом достиг в 2016 г. 58.7%, увеличившись по сравнению с 2011 г. на 8.3 процентных пункта. Состояние уличной водопроводной сети в сельской местности остается неудовлетворительным: в 2016 г. 43% уличных водопроводных сетей нуждалось в замене и этот уровень практически не меняется на протяжении последних шести лет. Уровень обеспеченности сельского населения централизованным снабжением питьевой водой составил в 2016 г. 64.1%,

увеличившись по сравнению с 2011 г. на 11.9%. Одной из важных характеристик обеспеченности питьевой водой населения является ее качество, которое в сельской местности остается низким. В 2016 г. лишь 32.4% опрошенных сельских жителей считало качество питьевой воды хорошим (в городе – 22.6%), удовлетворительным – 50.1 (в городе 60.2%) и плохим – 17.4 и 16.8% соответственно.

Водоотведение – одна из сложных проблем в сельской местности. В 2016 г. протяженность уличных канализационных сетей составила 17.4 тыс. км, увеличившись по сравнению с 2011 г. на 1.8 тыс. км, или на 11.5%. За период с 2014 по 2016 гг. протяженность канализационных сетей находилась примерно на одном уровне: прирост составил всего 2%. Вместе с тем удельный вес уличной канализационной сети, нуждающейся в замене, в сельской местности постоянно растет: в 2011 г. 31.5% сетей нуждалось в замене, в 2015 г. – 35.1, в 2016 г. – 37.4%.

Говоря о дорожной сети, следует отметить, что за 2011-2016 гг. сеть дорог местного значения расширялась более быстрыми темпами, чем федерального и регионального. Вместе с тем в 2016 г. лишь 56.8% местных дорог общего пользования имело твердое покрытие, в 2011 г. этот показатель был выше – 59%. Существенное влияние на качество жизни сельских жителей оказывает не только наличие автомобильных дорог, но и их качество, которое продолжает находиться на низком уровне. В 2016 г. почти 50% местных и 60% региональных дорог не отвечали нормативным требованиям. При этом, если качество дорог регионального значения медленно, но улучшалось (в 2011 г. не отвечало нормативным требованиям 64%, в 2016 г. – 58.5%), то качество местных дорог ухудшалось (в 2011 г. не отвечало требованиям 44.6% дорог, в 2016 г. – 46.5%). В 2016 г. почти 30% сельских населенных пунктов (43.9 тыс.) не имело связи по дорогам с твердым покрытием с сетью дорог общего пользования региона (в 2015 г. – 45.3 тыс.), из них лишь 1.8 тыс. (4.1%) было обеспечено связью с ближайшей железнодорожной станцией, морским или речным портом (пристанью), аэропортом (в 2015 г. – 3.9%). Хуже всего

обеспечены связью по дорогам с твердым покрытием малочисленные населенные пункты (с 50 и менее числом жителей) – 45.4% (в 2015 г. – 46.3%).

Таким образом, можно оценить и демографическую ситуацию, и состояние социально-бытовой сферы в сельской местности, как неудовлетворительное. Очевидна острая проблема с недостатком финансирования и низким уровнем доходов сельского населения. Наблюдаются сравнительно более высокий уровень смертности и миграционный отток сельского населения, более низкая, чем в городах, степень доступности образования и услуг здравоохранения, снижение кадрового потенциала социально-культурной сферы. Вследствие низко развитой инфраструктуры (включая проблемы с водопроводной и канализационными сетями, обеспечением качественной питьевой водой), некоторая часть активного населения (чаще именно в трудоспособном возрасте) предпочитает переезжать в более крупные населенные пункты. Последствиями этих процессов становятся: снижение естественного прироста населения, растущий дисбаланс с жителями городов, как по доходам, так и по качеству жизни, опустынивание местности, потеря контроля над территорией и др.

2.2 Интегральная оценка дифференциации субъектов Российской Федерации по уровню развития сельских территорий

Оценка дифференциации субъектов Российской Федерации по уровню социально-экономического развития сельских территорий проводилась с применением рейтинговых процедур по следующим показателям:

- общая продолжительность жизни сельского населения, лет;
- детская смертность, человек / 1000 населения;
- численность безработных, тыс. человек;
- отношение располагаемых ресурсов сельского населения к величине

- прожиточного минимума, %;
- удельный вес общей площади жилых помещений, оборудованной одновременно водопроводом, канализацией, отоплением, горячим водоснабжением, газом или напольными плитами, от общей площади помещений в сельской местности, %;
- миграционный прирост сельского населения, человек / 10000 населения;
- валовой региональный продукт на душу населения региона, тыс. руб./человек.

В качестве источников информации использованы данные регулярных статистических наблюдений, результаты выборочных обследований бюджетов домохозяйств [32]. Вклад каждого из перечисленных показателей в общую характеристику уровня социально-экономического развития принимался равнозначным в том смысле, что экспертно определяемых весовых поправочных коэффициентов в схему не вводилось.

Абсолютные значения перечисленных характеристик уровня социально-экономического развития сельских территорий сильно варьируют по регионам Российской Федерации. Далее приведены группировки сельских территорий регионов по перечисленным показателям в 2016 г., а также по величине темпов прироста этих факторов по сравнению с 2015 г.

При сопоставлении темпов роста показателя «отношение располагаемых ресурсов сельского населения к величине прожиточного минимума» для двух интервалов времени: 2008-2013 и 2014-2016 гг. в силу известных причин произошли существенные изменения тенденций. Если в первом случае отрицательные темпы роста наблюдались в 9 регионах (Кемеровская область, Красноярский край, Томская, Тюменская, Челябинская области и др.), то во втором – в 59 (Алтайский край, Иркутская область, Кемеровская область, Краснодарский, Красноярский края, Ленинградская, Московская, Мурманская, Нижегородская, Новгородская, Новосибирская, Омская, республики Алтай, Бурятия, Тыва, Хакасия, Томская, Тюменская области и другие).

Для 5 регионов (Карачаево-Черкесская Республика, Красноярский край, Томская и Челябинская области, Чукотский автономный округ) отрицательные темпы роста наблюдались на всем анализируемом интервале времени. В среднем уровень доходов сельского населения снизился на 9.4%.

Показатель безработицы в сельской местности существенно не изменился и в среднем составил 18,2 тыс. человек, варьируя в широких пределах (0.2-82 тыс. человек) в зависимости от численности сельского населения регионов, что соответствует колебаниям безработицы в пределах 1.16-16.1%. Уровень безработицы в 2016 г. по сравнению с 2015 г. уменьшился в 35 регионах. Темпы прироста в этих регионах колеблются от -35 до -1%, в остальных регионах этот показатель находился в пределах 0.33-46%.

Миграционные процессы и мобильность сельского населения характеризует рисунок 1.

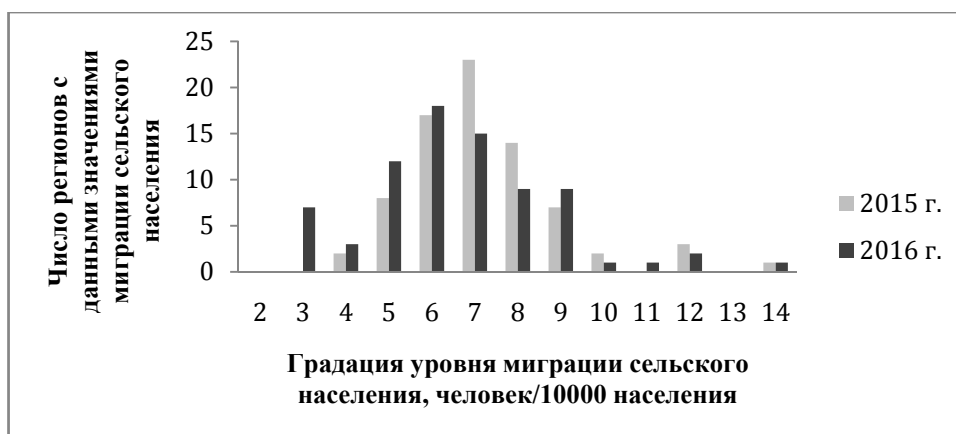


Рисунок 1 – Распределение регионов по показателю миграции сельского населения

Максимальная интенсивность миграции наблюдалась в 2016 г. в Магаданской и Архангельской областях, Чукотском автономном округе, Забайкальском крае. Наибольший приток – в Липецкой, Московской, Калужской и Ленинградской областях.

Детская смертность в сельской местности снилась в среднем с 7 до 6.1 человек/1000 родившихся. Группировка регионов по градации детской смертности в 2015-2016 гг. приведена на рисунке 2.

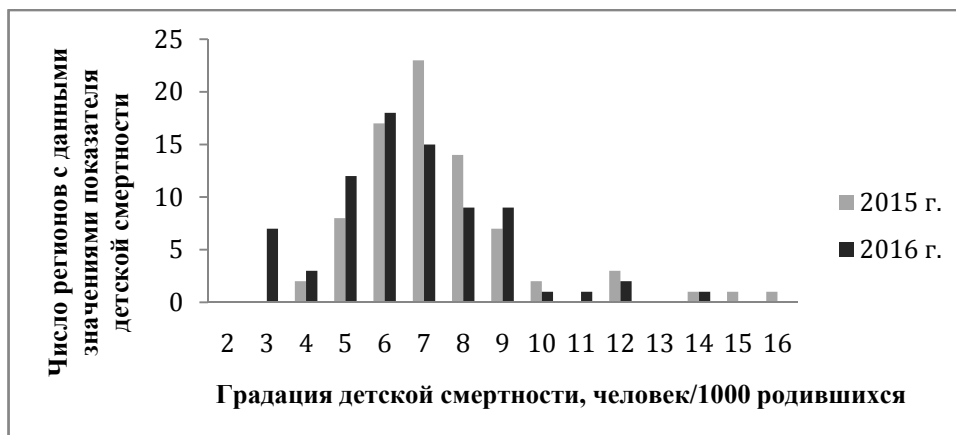


Рисунок 2 – Распределение регионов по показателю детской смертности в 2015-2016 гг.

Наибольшее снижение детской смертности в период 2015-2016 гг. наблюдалось в Курганской, Московской и Оренбургской областях, Удмурдской Республике и Чукотском автономном округе; некоторое ухудшение ситуации – в Смоленской, Тюменской, Калужской областях, республиках Хакасия, Алтай, Бурятия, Забайкальском крае.

Обеспеченность сельского населения комфортным жильем за период 2015-2016 гг. в среднем выросла на 0,5 п.п. – с 27.7 до 28.2% при достаточно высоких показателях неравномерности: от 1 до 89% по регионам.

Наибольшие позитивные сдвиги произошли за 2015-2016 гг. в Тюменской, Курганской и Сахалинской областях, республиках Алтай и Ингушетия. Негативные тенденции наблюдались в Магаданской, Владимирской, Новгородской областях, республиках Тыва и Адыгея.

В 2016 г. фиксируется положительная динамика по показателю общей продолжительности жизни (ОПЖ) в сельской местности. Максимальная продолжительность жизни за период 2015-2016 гг. возросла с 80 до 82 лет, хотя минимальные значения за этот же период уменьшились с 63 до 58.5 лет

(Чукотский автономный округ). По этому показателю лидируют Мурманская, Ленинградская, Тульская, Новгородская и Самарская области; отрицательные темпы прироста наблюдались в Магаданской области и Чукотском автономном округе.

Для большинства регионов ВРП на душу населения в 2016 г. варьировал от 200 до 700 тыс. руб. Лишь четыре региона превысили рубеж в 1 млн. руб., это Сахалинская, Тюменская, Магаданская области и Чукотский автономный округ. Минимальные значения ВРП наблюдались в республиках Тыва, Ингушетия, Карачаево-Черкесской и Чеченской.

Варьирование факторов, характеризующих существенные стороны социально-экономического развития сельских территорий в широких пределах и при различных сочетаниях, делает целесообразным применение рейтинговых процедур как способа интегральной оценки.

Суммарный рейтинг регионов определялся по 100-балльной шкале (0 баллов – лидер, 100 баллов – аутсайдер). График распределения регионов по измеренному таким образом уровню социально-экономического развития в 2016 г. представлен на рисунке 3.



Рисунок 3 – Распределение регионов по уровню социально-экономического развития

Соответственно, выделяются четыре группы регионов по уровню социально-экономического развития (СЭР).

Таблица 12 – Распределение регионов Российской Федерации по уровню экономического развития в 2016 году

Балльная оценка уровня СЭР	Субъекты Российской Федерации
0 до 23	Республика Татарстан, Ленинградская, Липецкая, Белгородская, Мурманская области, Республика Адыгея, Самарская область
25-49.6	Воронежская область, Кабардино-Балкарская Республика, Калужская, Нижегородская, Орловская области, Чеченская Республика, Краснодарский край, Тюменская область, Республика Башкортостан, Ставропольский край, Курская, Московская, Пензенская, Астраханская, Калининградская, Тамбовская, Тульская, Ярославская, Томская, Брянская, Челябинская, Ивановская области.
49.8 до 80.2	Волгоградская область, Республика Северная Осетия-Алания, Хабаровский край, Амурская область, Карачаево-Черкесская Республика, Красноярский край, Республика Ингушетия, Ростовская, Саратовская области, Приморский край, Республики Дагестан и Калмыкия, Рязанская, Сахалинская области, Камчатский Край, Оренбургская, Свердловская области, Удмуртская Республика, Кировская, Новгородская, Омская области, Республика Марий Эл, Чукотский АО, Вологодская область, Республики Коми и Саха (Якутия), Тверская область, Алтайский край, Смоленская область, Пермский край, Республики Крым и Хакасия, Новосибирская, Владимирская области
93-100	Республика Тыва, Курганская область, Забайкальский край, Еврейская АО

Распределение субъектов по группам представлено в таблице 12. Первую можно охарактеризовать как группу, включающую в себя регионы с высоким уровнем социально-экономического развития. Она, как и группа с крайне низкой оценкой социально-экономического развития сельских территорий, сравнительно небольшая, включает в себя менее десяти регионов. В совокупности регионы со средними и высокими показателями представляют собой группу из 28-ми регионов, что составляет примерно треть всех субъектов Российской Федерации. Остальные же две трети субъектов имеют низкий уровень развития, что является негативной характеристикой положения сельских территорий в стране, в целом. В числе прочих, в группу с низкими показателями входит и часть субъектов Сибирского федерального округа, в том числе, и Красноярский край.

Таким образом, анализ дифференциации субъектов Российской Федерации выявил существенные диспропорции развития. Положение сельских территорий всего лишь трети регионов можно оценить как удовлетворительное (из них десять – с положительными тенденциями развития), в то время как социально-экономическое развитие сельской местности прочих субъектов остается на низком уровне.

2.3 Классификация (типология) сельских территорий Красноярского края по уровню их социально-экономического развития

По данным интегральной оценки субъектов Российской Федерации Красноярский край оказался в группе регионов с низкими показателями социально-экономического развития (53 балла из 100). В рассмотренной группе 46 позиций, Красноярский край занимает шестую, что позволяет предположить наличие положительных тенденций и возможность использовать имеющийся потенциал для перехода в категорию регионов с более высокими показателями развития сельских территорий.

Для улучшения качества жизни сельского населения за основу, как уже было сказано ранее, должен быть взят дифференцированный подход, позволяющий проанализировать возможности и риски каждой конкретной территории, начиная с микроуровня отдельных поселений, заканчивая уровнем региональным (экономические районы, федеральные округа, субъекты федерации) в масштабах всей страны. Чем более качественная работа будет проведена в муниципалитетах, тем более эффективными будут меры государственной власти.

В контексте данного подхода к совершенствованию методов развития территорий представляется важным составить некоторую классификацию районов Красноярского края по уровню социально-экономического развития сельских территорий. Это необходимо для предоставления адресной и наиболее

эффективной поддержки той или иной местности с учетом ее специфических особенностей и характеристик.

В процессе исследования обнаружено множество методик классификации. Например, в 2014 году был разработан метод оценки и типологизации Р. М. Газизова [20] (Красноярский аграрный университет), в 2016 году опубликована статья «Проблемные сельские территории, классификация и причины возникновения» Г. А. Бахматовой [17] (ФГБНУ «Всероссийский НИИ экономики и нормативов»), иная классификация была предложена А. В. Хлевной и Е. В. Яроцкой [38] (Кубанский государственный аграрный университет).

Стоит отметить, что все имеющиеся методики являются авторскими и ни одна из них не была рассмотрена, поддержана на государственном или региональном уровне, т.е. все изыскания по данному вопросу носят теоретический, исследовательский характер.

За основу типологизации районов Красноярского края была взята методика комплексной оценки развития сельских муниципальных районов О. О. Исаевой [23]. Был рассмотрен следующий пошаговый механизм методики оценки:

- 1) подбор и анализ показателей, характеризующих развитие сельских территорий (уровень экономического развития, развитие социальной сферы и экологическое благополучие);
- 2) разделение показателей на те, что оказывают положительное влияние, и те, что оказывают влияние отрицательное;
- 3) приведение показателей к стандартизированному виду по соответствующим формулам;
- 4) определение интегрального балла по всем составляющим устойчивого развития по каждому муниципальному району;
- 5) определение общего интегрального показателя каждого района;
- 6) проведение группировки муниципальных образований;
- 7) разработка рекомендаций для каждого типа территорий.

На этапе подбора показателей возникли сложности с поиском актуальной информации по определенным характеристикам за конкретный год, а также с однородностью учета того или иного критерия по разным муниципальным образованиям. Поэтому общий перечень был несколько изменен, доработан и представлен в приложении В. Впоследствии он может быть дополнен и расширен, исходя из имеющихся данных и поставленных задач. Любой отсутствующий компонент расчета (принятый за ноль ввиду отсутствия информации) является негативным фактором, характеризующим недостаточно оперативное предоставление данных муниципальными образованиями.

Дополнительно были рассчитаны следующие показатели:

— соотношение числа воспитанников, посещающих организации, осуществляющие образовательную деятельность по образовательным программам дошкольного образования к числу мест в этих организациях;

— количество воспитанников дошкольных учреждений, приходящееся на одного педагогического работника;

— экологическая нагрузка на территорию (рассчитана как частное от деления объема загрязняющих веществ, отходящих от стационарных источников, на площадь муниципального образования), тонн на гектар;

— экологическая нагрузка на население (рассчитана как частное от деления объема загрязняющих веществ, отходящих от стационарных источников, на численность населения муниципального образования), тонн на человека;

Все расчеты проводились по информации за 2016 год. Полученные таблицы частных интегральных показателей приведены в приложении Г, Д, Е по направлениям экономика, социальная сфера и экология, соответственно.

После сбора и получения сводных матриц показателей развития сельских территорий необходимо перейти от показателей к стандартизованным коэффициентам. При этом следует учесть, что первичные показатели могут оказывать как положительное, так и отрицательное влияние на уровень развития. Разбивка по критерию влияния также представлена в приложении В.

Для того чтобы привести данные к стандартизированному виду, рассчитываются нормированные значения для каждого показателя:

1) нормированное значение i -го показателя с лучшим наибольшим значением рассчитывается по формуле

$$PN_i = P_i / P_{MAX} \quad (1)$$

где, PN_i – стандартизированный показатель по i -му району;

P_i – значение i -го показателя;

P_{MAX} – максимальное значение показателя в группе муниципальных районов.

2) нормированное значение i -го показателя с лучшим наименьшим значением рассчитывается по формуле

$$PN_i = 1 - (P_i / P_{MAX}) + (P_{MIN} / P_{MAX}) \quad (2)$$

где P_{MIN} – минимальное значение показателя в группе муниципальных районов;

PN_i, P_{MAX} – то же, что и в формуле (1).

Все коэффициенты располагаются в интервале от 0 до 1, причем значение 1 присваивается наилучшему значению PN_i .

Затем рассчитывается интегральный показатель уровня экономического развития муниципальных районов, уровень развития социальной сферы, уровень экологического благополучия и общий уровень устойчивости территории, который представляет собой суммарную оценку экономической, социальной и экологической составляющих. Полученные баллы частных индикаторов суммируются, определяется общее количество баллов сельской территории и соответственно место (рейтинг). По итогу, таким образом, получается интегральный показатель уровня устойчивости сельских

территорий, который может варьироваться от 0 до N, где N – количество показателей, используемых в методике.

Результаты проведенных расчетов как по частным интегральным показателям, так и по общему уровню устойчивости представлены в приложении Ж.

По уровню экономического развития наиболее высокие позиции занимают Емельяновский, Ужурский и Назаровский районы. По уровню развития социальной сферы: Емельяновский, Балахтинский, Пировский. По состоянию экологии: Кежемский, Минусинский, Держинский. Ввиду отсутствия данных по определенным ключевым показателям возможна некоторая погрешность оценки, однако общую картинку, исходя из имеющейся информации, получить вполне возможно.

Так, в первую десятку лидеров по уровню устойчивого развития вошли следующие муниципальные районы: Емельяновский, Ужурский, Назаровский, Сухобузимский, Большемуртинский, Балахтинский, Краснотуранский, Пировский, Новоселовский, Казачинский.

Общий интегрированный показатель варьируется в пределах от 8.186 (Бирилюсский район) до 15.973 (Емельяновский район) при среднем значении 10.652.

Для разработки эффективных рекомендаций было решено поделить территории на четыре условных группы: депрессивные, слаборазвитые, со средним уровнем развития и высокоразвитые. В результате статистических подсчетов была определена величина интервала в 1.947. Распределение муниципальных районов по группам представлено ниже.

Таблица 13 – Классификация муниципальных районов по уровню устойчивого развития

Название группы	Интервал значений интегрированного показателя устойчивого развития	Муниципальные районы
Высокоразвитые территории	14.026 и выше	Емельяновский

Окончание таблицы 13

Название группы	Интервал значений интегрированного показателя устойчивого развития	Муниципальные районы
Средний уровень развития территорий	12.079 – 14.026	Ужурский, Назаровский, Сухобузимский, Большемуртинский
Слаборазвитые территории	10.133 – 12.079	Балахтинский, Краснотуранский, Пировский, Новоселовский, Казачинский, Березовский, Партизанский, Кежемский, Канский, Каратузский, Туруханский, Манский, Ирбейский, Тюхтетский, Большеулуйский, Минусинский, Шарыповский, Дзержинский, Тасеевский, Идринский
Депрессивные территории	8.186 – 10.133	Ермаковский, Богучанский, Енисейский, Мотыгинский, Саянский, Уярский, Боготольский, Иланский, Рыбинский, Шушенский, Козульский, Нижнеингашский, Ачинский, Курагинский, Абанский, Бирлюсский

Следует отметить, что в сравнении с максимальным значением 24 очевидно крайне неблагоприятное состояние всех муниципальных районов Красноярского края в целом, что было отмечено еще при интегральной оценке субъектов страны. Состояние тех образований, что занимают высокие позиции в рейтинге, можно расценивать лишь как «приближенное к устойчивому».

Абсолютным лидером рейтинга устойчивого развития по информации таблицы 13 стал Емельяновский район, что, вероятно, связано с непосредственной близостью к крупной Красноярской агломерации и наличием действующего аэропорта там. Во вторую группу со средним уровнем развития вошло 4 района, которые также территориально расположены в непосредственной близости к краевому центру и специализируются, отчасти, на его обслуживании. 20 районов были отнесены к категории слаборазвитых и еще 16 являются депрессивным. Как уже отмечалось ранее, не исключена погрешность составления рейтинга ввиду отсутствия информации по некоторым показателям тех и иных районов, в связи с чем их позиция может быть как завышена, так и занижена. Однако на общее состояние запустения почти 87% от всех территорий Красноярского края эта погрешность едва ли существенно повлияет. Было отмечено, что депрессивные территории большей частью находятся в сравнительном отдалении от Красноярска, что, вероятно, оказывает далеко не последнюю роль в их развитии.

Проведенная типологизация муниципальных районов позволила сделать следующие выводы:

- 1) большая часть территорий края переживает кризис, не развивается;
- 2) отмечена зависимость: при более низких показателях экономики район имеет более высокие позиции в рейтинге экологического благополучия, и наоборот;
- 3) не исключена вероятность нерационального и неэффективного управления территориями, в том числе приближенными к краевому центру: теория о том, что районы, территориально близкие к высокоразвитой агломерации, будут более развитыми, не для всех муниципалитетов оказалась достоверна;
- 4) по экологическому состоянию муниципальные районы дифференцированы в гораздо меньшей степени, чем по уровню развития социальной сферы и экономики;
- 5) отсутствует единая система оперативного мониторинга: при наличии сравнительно однородного перечня общих показателей (например, указанных в базе данных по муниципальным образованиям) далеко не всеми районами представляется оперативная информация.

В связи с полученными выводами был предложен следующий инструмент повышения показателей устойчивого развития муниципальных районов любого типа: повышение качества системы мониторинга, которая является информационной базой для оперативного принятия эффективных управленческих решений. Кроме того, данные системы мониторинга являются основой для проведения оценки эффективности управления устойчивым развитием муниципальных образований. Целью данной оценки должно стать всестороннее отражение результатов развития объекта управления, под которым подразумевается не только фактическое отображение состояния территории, но и восприятие указанных результатов населением.

Совершенствование и дальнейшее развитие системы мониторинга в будущем (по примеру зарубежного опыта) может позволить ввести в действие

особую систему грантовой поддержки районов, достигающих определенных значения тех или иных показателей устойчивого развития. Наилучшим вариантом представляется выдача подобных грантов по каждой из четырех выделенных групп районов, в том числе за достижение лучших результатов по одному из рассматриваемых направлений: экономическое развитие, уровень развития социальной сферы, обеспечение экологического благополучия. Обязательным условием получения гранта должен являться ежеквартальный отчет об использовании полученных средств до их полного расходования. Одним из направлений расходования грантов может стать, например, поощрение отдельных муниципальных служащих за создание и реализацию каких-либо инновационных проектов местного уровня или же помощь в достижении определенных показателей развития территории.

Далее возможные инструменты развития были рассмотрены по отдельным типам со ссылкой на суммарные интегральные показатели по направлениям в целях обнаружения «слабых мест» совокупности и отдельных компонентов.

I тип – высокоразвитые территории. Так как в указанную категорию вошел всего лишь один Емельяновский муниципальный район, подробно останавливаться на ней не представляется целесообразным. Стоит отметить, что по этот район занимает первое место по социально-экономическим интегральным показателям, но 22 – по уровню экологического благополучия, что, вероятно, можно связать с непосредственной близостью Красноярского алюминиевого завода. Вследствие расположения в сравнительно благоприятных природно-климатических и территориальных условиях Емельяновский район специализируется на развитии сельского хозяйства, что, в том числе, обеспечивает близкий контакт с г. Красноярском.

II тип – средний уровень развития территорий. 4 региона, также, в основном, специализирующиеся на сельскохозяйственном производстве. Районы данного типа занимают весьма низкие позиции по уровню экологического благополучия (24 – 32), средние с уклоном в сторону роста – по

уровню развития социальной сферы и высокие – по экономическим показателям. То есть одним из ключевых инструментов развития здесь может стать развитие социальной инфраструктуры, повышение качества сфер образования и здравоохранения, стимулирование гражданской инициативы и повышение качества/количества мероприятий по защите и охране окружающей среды.

III тип – слаборазвитые территории, наиболее обширный список, 20 районов. Характеризуются сравнительно более благоприятной экологической ситуацией (6 – 25 позиции рейтинга) и неоднородным социально-экономическим положением. Отмечено, что при более высоком развитии социальной сферы показатели экономики на порядок ниже и наоборот. Данная тенденция характерна для большей части рассматриваемых регионов, за исключением тех, чьи показатели находятся более-менее на одном уровне. Например, Березовский район: 16 место в экономическом рейтинге, 11 в социальном; Шарыповский район: 11 в экономическом, 18 в социальном; Ирбейский район: 25 в экономическом, 22 в социальном. Можно предположить, что потенциал III типа территорий не раскрыт и не используется в полной мере, что также может быть связано с неэффективным управлением. Каждый район должен определить для себя наиболее проблемную сферу, в соответствии с чем и будут выбраны эффективные инструменты. Это может быть как упор на развитие социальной инфраструктуры для районов с положительными экономическими характеристиками, так и расширение сфер производства для районов с более стабильными показателями социальной сферы. Возможно, рассмотренная выше система грантовой поддержки по отдельным направлениям способствует адресному и целенаправленному решению определенных проблем. Для более южных территорий эффективным инструментом развития может стать создание рекреационно-туристических зон и объектов.

Наибольшие опасения вызывает IV тип территорий – депрессивные, в который вошли 16 районов, неоднородных по экономико-экологическим

интегральным показателям, однако, в основном, с крайне низким развитием социальной сферы – за исключением Мотыгинского (14), Богучанского (19) и, пожалуй, Ермаковского (23) позиции остальных районов группы в рейтинге развития социальной сферы ниже 25. Нестабильна и экономическая ситуация: наиболее благоприятные перспективы в этом отношении имеют Курагинский (7), Рыбинский (9), Нижнеингашский (14) и Енисейский (20) муниципальные районы. Позиции всех остальных членов группы ниже 23. По общему уровню устойчивости указанные регионы занимают 26 – 41 позиции. Наиболее депрессивными районами, согласно проведенной классификации, являются Бирилюсский, Абанский, Курагинский и Ачинский районы, для которых характерны проблемы с жилищным фондом для нуждающихся в улучшении условий проживания, низкий уровень гражданской инициативы, низкий торговый оборот и другие. Объем сельскохозяйственного производства сравнительно невелик. В качестве мер «первой помощи» возможно предоставление адресных субсидий наиболее депрессивным территориям. В дальнейшем потребуется детальная проработка сильных и слабых сторон каждого отдельного района с целью поиска возможных направлений выхода из кризисного положения. Отсутствие оперативных мер грозит тем, что контроль над отдаленными от краевого центра территориями может быть утерян в будущем.

Также в качестве одного из базовых общих инструментов повышения уровня устойчивого развития территорий должно рассматриваться расширение взаимовыгодных связей не только с крупными центрами, но и между районами в пределах края и вне его.

Необходима целевая работа с органами местного самоуправления, направленная, как минимум, на обозначение важности устойчивого развития района, а также на консультирование всех заинтересованных субъектов. Каждый район должен предоставить свой персональный SWOT-анализ, составленный с помощью квалифицированных специалистов на основе оперативно поступающей информации систем мониторинга.

Возможные способы и инструменты повышения показателей устойчивого развития муниципальных районов можно условно разделить на два направления: общее и дифференцированное.

В рамках всеобщего повышения уровня устойчивого развития территорий Красноярского края необходимо создание эффективной и оперативно реагирующей на изменения системы мониторинга и сбора статистической информации. Данная система должна стать основной не только для принятия управленческих решений, но и для последующей оценки их эффективности.

В рамках дифференцированного подхода к устойчивому развитию представляется важным обеспечить условия для поддержания и расширения гражданской и муниципальной инициатив: власти каждого отдельно взятого муниципального района должны проанализировать всю имеющуюся информацию и составить качественный SWOT-анализ территории (слабые, сильные стороны, возможности и угрозы), на основе которого будут выстраиваться дальнейшие пути развития и способы преодоления кризисных явлений.

Таким образом, была проведена комплексная оценка развития муниципальных районов Красноярского. Полученные результаты и последующий их анализ позволили выделить четыре типа территорий. В основе классификации лежал рассчитанный на основании собранной информации интегральный показатель устойчивого развития, учитывающий три сферы жизнедеятельности общества – экономику, социальное развитие и экологию. Было отмечено, что большинство муниципальных образований представляют собой слабо развитые и депрессивные территории, и чем дальше район находится от краевого центра, тем, как правило, хуже его положение в рейтинге. В качестве мер преодоления кризиса представляется важным создание качественной системы мониторинга и оценки, а также повышение уровня мотивации муниципальных образований к участию в комплексном развитии территории.

3 Оценка эффективности мер государственного регулирования развития сельских территорий

3.1 Анализ и оценка социально-экономического развития Восточного макрорайона Красноярского края

Как было обозначено ранее, наиболее эффективными мероприятия, направленные на развитие, будут в случае, если органы власти конкретной территории будут заинтересованы в них, будут осуществлять посильную помощь и активно взаимодействовать с вышестоящими инстанциями. Принято считать, что основная инициатива должна исходить от местного самоуправления – как органа, наиболее приближенного к объекту воздействия, т.е. к населению и территории.

Проектная работа была проведена на примере муниципальных районов Восточного макрорайона, состоящего, в целом, из 11-ти районов и 3-х городов. Выбор обусловлен как срединным положением макрорайона по социально-экономическим показателям, что было рассмотрено и представлено в параграфе 2.3, так и личной заинтересованностью исследователя.

Таблица 14 – Состав Восточного макрорайона Красноярского края

Муниципальный район		Город
— Абаканский	— Партизанский	Бородино Канск ЗАТО Зеленогорск
— Держинский	— Рыбинский	
— Иланский	— Саянский	
— Ирбейский	— Тасеевский	
— Канский	— Уярский	
— Нижнеингашский		

Согласно типологизации, представленной ранее, 5 муниципальных районов из состава Восточного макрорайона, рассмотренного в таблице 14, были отнесены к слаборазвитым (III тип) – Держинский, Ирбейский, Канский, Партизанский, Тасеевский, а оставшиеся 6 – к депрессивным (IV тип). В

контексте данной работе ввиду специфики особенности развития городов макрорайона не рассматривались.

Таблица 15 – Сводная таблица интегральных показателей устойчивости муниципальных районов Восточного макрорайона по разным направлениям

Муниципальный район	Интегральные показатели						Общий уровень устойчивости	
	Экономическое развитие		Социальная сфера		Экологическое благополучие			
	Баллы	Ранг	Баллы	Ранг	Баллы	Ранг	Баллы	Ранг
Абанский	3.208	29	2.292	40	3.060	9	8.559	40
Дзержинский	3.005	34	4.228	24	3.242	3	10.475	23
Иланский	3.051	32	3.745	31	2.927	16	9.723	33
Ирбейский	3.359	25	4.285	22	3.160	6	10.803	18
Канский	4.053	10	4.499	15	2.455	37	11.006	14
Нижнеингашский	3.809	14	3.053	37	2.592	35	9.454	37
Партизанский	3.364	24	4.846	10	2.911	19	11.121	12
Рыбинский	4.109	9	3.144	35	2.305	40	9.558	34
Саянский	3.396	23	3.783	30	2.788	23	9.966	30
Тасеевский	3.981	12	3.461	34	2.986	15	10.428	24
Уярский	3.624	17	3.741	32	2.574	36	9.939	31
Среднее значение показателя	3.541		3.734		2.818		10.094	
Максимально возможное значение показателя	8		11		5		24	

Согласно рейтингу, представленному в таблице 15, районы довольно дифференцированы по показателям экологического благополучия, экономического и социального развития, что отразилось на совокупном показателе устойчивости, варьирующемся от 12 до 40. Можно отметить, что большая часть проблем, однако, приходится именно на развитие социальной сферы, куда включены такие показатели как наличие в населенных пунктах водопроводов, канализации, миграционный и естественный приросты, некоторые показатели сфер образования, здравоохранения и другие. В целом, среднее значение баллов по всем рассматриваемым направлениям, а также по общему уровню устойчивости по Восточному макрорайону практически равно среднему значению по Красноярскому краю – примерно на единицу ниже только значение в социальной сфере. Однако с учетом того, что указанное среднее значение не составляет и половины от максимального, положение территорий нельзя назвать благоприятным.

Было предположено, что потенциал III и VI типа территорий (слаборазвитых и депрессивных) раскрыт не полностью в связи с неэффективным управлением и отсутствием у районов обоснованной стратегии развития с учетом наиболее проблемных зона, а также имеющихся сильных и слабых сторона. Данная работа должна быть проведена с целью поиска оптимального варианта выхода из кризисного положения с учетом особенностей социально-экономического развития каждой конкретной территории.

Общей рекомендацией повышения уровня комплексного развития муниципальных районов Красноярского края обозначена необходимость создания качественной и гибкой система мониторинга и сбора статистической информации, которая позволила бы более точно и полно оценить все имеющиеся диспропорции развития, слабые и сильные стороны каждой отдельной территории. Также было предложено осуществлять грантовую поддержку проектов муниципалитетов на конкурсной основе в рамках одного типа.

В рамках дифференцированного подхода был проведен более подробный анализ социально-экономического развития Восточного макрорайона Красноярского края.

Восточный макрорайон является территорией с преимущественно индустриальным типом хозяйствования, более трех четвертых продукции производится промышленным комплексом макрорайона, одна четвертая – сельским хозяйством.

Таблица 16 – Некоторые характеристики сельских поселений и городов Восточного макрорайона Красноярского края

Муниципальный район	Численность населения, чел.			Инвестиции в основной капитал, осуществляемые организациями, находящимися на территории образования, тыс. руб.		Численность граждан, пользующихся социальной поддержкой (льготами) по оплате жилого помещения и коммунальных услуг, чел.		
	2016	2017	2018	2016	2017	2016	2017	2018
Абаканский	20371	20226	19951	51650	41246	7769	7017	6880

Окончание таблицы 16

Муниципальный район	Численность населения, чел.			Инвестиции в основной капитал, осуществляемые организациями, находящимися на территории образования, тыс. руб.		Численность граждан, пользующихся социальной поддержкой (льготами) по оплате жилого помещения и коммунальных услуг, чел.		
	2016	2017	2018	2016	2017	2016	2017	2018
Джержинский	13515	13375	13254	50411	73543	3945	4281	4671
Иланский	9011	8958	8776	7965	20271			
Ирбейский	15802	15624	15468	395744	147401	7113	6914	6934
Канский	25766	25542	25316	726315	884045			
Нижнеингашский	14027	13665	13367	3944	12804			
Партизанский	9560	9428	9283	691235	60073	3907	3917	3847
Рыбинский	15321	15227	14944	2566729	1940865			
Саянский	11014	10876	10746	186426	16414	4531	4363	4287
Тасеевский	11892	11632	11508	12683	18009	4155	4460	4305
Уярский	8947	8847	8761	21740	29772			

Согласно данным таблицы 16, наблюдается стабильная убыль населения, бедность оставшегося (демонстрирует тот факт, что примерно от трети до половины граждан пользуется льготами по оплате ЖКУ). Информация об инвестициях в основной капитал не позволяет сделать однозначный вывод о качестве использования средств. Можно отметить, что наибольший объем инвестиций был вложен в развития Рыбинского, Канского и Партизанского муниципальных районов.

Таблица 17 – Основные показатели развития сельского хозяйства Восточного макрорайона Красноярского края в 2017 году

Муниципальный район	Объем производства сельскохозяйственной продукции, млн. руб.	Объем производства продукции растениеводства, млн. руб.	Объем производства продукции животноводства, млн. руб.	Вся посевная площадь с/х культур, тыс. га
Абаканский	1772	564	1208	47
Джержинский	1288	485	804	46
Иланский	705	292	413	23
Ирбейский	1302	422	880	38
Канский	3634	1047	2588	104
Нижнеингашский	1025	508	517	19
Партизанский	592	271	321	14
Рыбинский	1995	1100	896	69
Саянский	919	303	616	29
Тасеевский	590	320	270	22
Уярский	998	408	590	28
Всего	14820	5720	9103	439
Доля макрорайона в крае, %	19.4	12.1	31.0	29.1

Согласно данным, представленным в таблице 17, Восточный макрорайон производит примерно треть объема продукции животноводства Красноярского края и около 12% – объема растениеводческого комплекса. При том, что на рассматриваемую территорию приходится чуть меньше трети всех посевных площадей края, что можно рассматривать в качестве потенциала к развитию. Наиболее перспективными с точки зрения развития растениеводства являются Канский и Рыбинский районы, животноводства – Канский и Абаканский.

В 2014-2016 годах предприятия мясо-молочной отрасли Красноярского края инвестировали более 1.4 млрд. рублей в 19 проектов по модернизации и техническому перевооружению. Проекты, в частности, реализовали и предприятия Восточного макрорайона: ООО «Филимоновский молочноконсервный завод» и ОАО «Мясо» Канского района, ООО «Агинское молоко» Саянского района. Приоритетными направлениями государственной поддержки для увеличения объемов переработки мяса и молока являются стимулирование инвестиционной деятельности и обновление основных фондов предприятия. В рамках закона края господдержка предоставляется на компенсацию части затрат на приобретение технологического оборудования для мясной и молочной промышленности, в том числе по договорам лизинга, на компенсацию части прямых затрат на строительство объектов по производству пищевой продукции, а также на возмещение части затрат на уплату процентов по кредитным договорам на приобретение молочного сырья и закупку сельскохозяйственных животных для уоя [18].

В последующие годы были созданы: предприятие по молокопереработке ООО «СХП «Дары Малиновки»» в Ирбейском районе, цех по производству мясных полуфабрикатов и деликатесов в Саянском муниципальном районе, произведен ремонт и капитальный ремонт общеобразовательных и дошкольных учреждений Дзержинского района, отремонтированы две водонапорные башни Нижнеингашского района. На территории Восточного макрорайона, в Абаканском районе, также действует единственное в Красноярском крае

предприятие, применившее инновационную доильную установку «Карусель», обладающую рядом принципиальных преимуществ, это ООО «Мана».

Ко всему прочему, в краевом законе о господдержке АПК имеется три дополнительных, по-своему уникальных инициативных направления, стимулирующих развитие молочного животноводства. Это компенсация части затрат на содержание коров и нетелей крупного рогатого скота, компенсация части затрат на содержание коров молочного направления с использованием электрической энергии, вырабатываемой дизельными электростанциями, и компенсация части затрат на производство и реализацию мяса кур мясных пород и индеек.

Проблемы переходного периода и отсутствие у макрорайона значительных перспектив развития привели к тому, что численность постоянного населения в макрорайоне за последние 25 лет снизилась более чем на 20%.

Если рассматривать макрорайон в совокупности, то в отраслевой структуре промышленности ведущее место занимают представленные приблизительно в равной степени и формирующие порядка 80% промышленного производства отрасли: производство ядерных материалов на территории ЗАТО Зеленогорск, угледобыча, производство электроэнергии. От 3% до 5% приходится на остальные отрасли: пищевую промышленность, металлургию, деревообработку. В экономике макрорайона представлена также лесная отрасль, основными лесозаготовительными территориями являются Абанский, Канский, Иланский и Нижнеингашский районы.

На рынке труда макрорайона наиболее благоприятная ситуация отмечается в Рыбинском районе (уровень безработицы 0.7%), во всех других муниципальных образованиях безработица выше, чем в среднем по краю и составляет от 1.5-1.6% в Канске и Канском районе до 4-4.1% в Абанском и Саянском районах.

Таблица 18 – Некоторые показатели занятости сельского населения Восточного макрорайона Красноярского края

Муниципальный район	Среднемесячная начисленная заработная плата в среднем на 1 работника органов местного самоуправления, руб.		Примерная численность работников органов местного самоуправления на конец отчетного периода	
	2017	2018	2017	2018
Абаканский	26786	30028	1346	1348
Джержинский	24511	27681	1012	988
Иланский	19617	22262	283	273
Ирбейский	25366	29064	933	964
Канский	21129	24654	744	720
Нижнеингашский	17554	19924	722	744
Партизанский	25132	28376	592	604
Рыбинский	20945	24089	536	448
Саянский	25462	29024	664	676
Тасеевский	26528	30396	570	560
Уярский	21548	24225	390	372

Согласно данным таблицы 18, занятость сельского населения Восточного макрорайона можно оценить как неудовлетворительную. По официальным статистическим данным, в муниципальных органах власти работает малая часть населения, при этом информации о зарплате основной массы граждан практически нет. Уровень доходов населения более высокий в городах макрорайона, а также в Тасеевском, Саянском, Ирбейском районах. В остальных районах края среднедушевые доходы населения составляют 40-60% от средних по краю, что тоже характеризует ситуацию негативно.

К конкурентным преимуществам макрорайона относятся расположение его в зоне Канско-Ачинского топливно-энергетического комплекса (КАТЭК), выгодное транспортное положение и соседство с активно развивающимися районами Нижнего Приангарья, которые формируют повышенный спрос на продукцию строительного и сельскохозяйственного комплексов, отдельные виды промышленной продукции и стимулируют усиление транспортно-логистических функций Восточного макрорайона, прежде всего города Канска. Стимулом к развитию восточных территорий с перспективой размещения здесь газоперерабатывающих и газохимических предприятий может стать прохождение по территории макрорайона газотранспортной инфраструктуры от месторождений Нижнего Приангарья и Эвенкии.

В то же время конкуренция со стороны территорий края, имеющих сходные ресурсы, – бурые угли западного крыла КАТЭКа, магнезиты, полиметаллы, лесные ресурсы Приангарья, создает риски в развитии макрорайона.

Направления экономического развития макрорайона связаны с модернизацией и расширением объемов выпуска продукции на существующих промышленных предприятиях, увеличением добычи угля с перспективой организации углепереработки (Рыбинский, Партизанский, Саянский, Тасеевский, Ирбейский районы), развитием лесозаготовки и деревообработки, в том числе глубокой переработки древесины, на базе предприятий г. Канска, Ирбейского, Абанского, Дзержинского, Иланского, Нижнеингашского, Партизанского и Тасеевского районов.

Наиболее крупным и значимым для экономики макрорайона является проект создания на базе Кингашского месторождения в Саянском районе крупного центра федерального уровня по добыче и переработке медно–никелевых руд с последующим созданием металлургического производства в г. Зеленогорске. Также в предстоящие годы, имея высокий кадровый потенциал, незадействованные промышленные площадки и развитую инфраструктуру, город должен усилить свои позиций как центр высоких технологий в атомной промышленности и место размещения инновационных производств и технологий.

Природно-климатические условия Восточного макрорайона благоприятны для интенсивного развития производства сельскохозяйственной продукции (картофель, зерно, овощи, мясомолочное животноводство и птицеводство), что в комплексе с развитием ее переработки позволит обеспечивать потребности в продуктах питания, как собственного населения, так и населения прилегающих районов Нижнего Приангарья.

Учитывая особенности макрорайона, в развитии агросектора макрорайона в предстоящие годы значимую роль должны сыграть малые формы хозяйствования – фермерство, предприятия малого бизнеса и кооперативы. В

целом, близость индустриально развивающегося Нижнего Приангарья создает предпосылки к развитию в структуре малого бизнеса макрорайона предпринимательства в сфере сельскохозяйственного производства, как наиболее перспективного направления деятельности.

Стратегически значимыми инфраструктурными проектами макрорайона в ближайшие 15 лет будет модернизация проходящей по территории макрорайона железнодорожной линии Междуреченск–Абакан–Курагино–Тайшет с превращением ее в двухпутную, строительство обхода г. Канска автодороги Р-255 «Сибирь», строительство автодороги, соединяющей существующую автодорожную сеть с Кингашским месторождением, создание газотранспортной инфраструктуры от месторождений Нижнего Приангарья и Эвенкии, способствующее газификации населенных пунктов макрорайона. Трансформация экономически активного пространства макрорайона будет связана, прежде всего, с реализацией проекта освоения Кингашского месторождения в Саянском районе и созданием металлургического производства в ЗАТО Зеленогорск.

На базе развития сельскохозяйственного производства – мясо-молочного животноводства, овощеводства, растениеводства на территории макрорайона планируется создание нового аграрного центра, обслуживающего потребности населения макрорайона и промышленного района Нижнего Приангарья.

Таким образом, Восточный макрорайон Красноярского края имеет как сильные, так и слабые стороны развития: при довольно благоприятном ресурсно-экономическом и транспортно-географическом потенциалах слабо развита социальная инфраструктура, население на территории не закрепляется. Разрабатываемые мероприятия направлены на повышение качества социальной инфраструктуры, а также на создание прочной, современной базы производства экономической сферы макрорайона, способной в долгосрочной перспективе обеспечить население как дополнительными рабочими местами, так и поднять уровень жизни и благосостояния, в целом.

3.2 Совершенствование методического подхода к развитию сельских территорий

Наличие на территории Восточного макрорайона Красноярского края определенных предпосылок к развитию конкретных видов экономической деятельности дает основание предполагать целесообразность их создания, т.е. обосновывается приоритетная необходимость поиска и использования внутренних источников и точек роста территории. Современный подход к комплексному развитию сельских территорий закладывает в основу дифференцированный метод работы, согласно которому каждый регион/район должен, в первую очередь, ориентироваться на имеющиеся сильные (для развития) и слабые (для сглаживания) стороны. Должны быть оценены не только риски, но и ресурсы, имеющиеся и необходимые для развития.

Стратегия устойчивого развития сельских территорий России [8] для районов с благоприятными условиями для развития аграрного производства предполагает следующий набор универсальных мер, направленных на развитие сельской экономики и повышение уровня жизни сельского населения:

- диверсификация сельской экономики, поддержка всех видов бизнеса в сельской местности, создающих рабочие места, малого бизнеса и всех форм самозанятости, особенно сельского туризма и ремесел;
- повышение качества жизни и доступа сельского населения к жилью и качественным социальным услугам;
- обеспечение развития рыночной инфраструктуры и повышение доступа мелких и средних товаропроизводителей к рынкам сбыта сельскохозяйственной продукции;
- расширение доступа сельского населения к ресурсам развития, развитие сельского самоуправления, поддержка инициатив сельских сообществ;
- поддержка сельской кооперации.

То есть общее развитие района складывается из двух основных компонентов: стимулирование собственного экономического потенциала территории и повышение качества социальной инфраструктуры. Официальная позиция Министерства сельского хозяйства и торговли Российской Федерации сводится к тезису о преобладающей роли развития именно сельского хозяйства, что представляется несколько преувеличенным, так как комплексное развитие невозможно без планомерной работы с целой совокупностью направлений, где сельскохозяйственное производство – важный, вне всяких сомнений, но не единственный компонент. Значение имеют и качество инфраструктуры, уровень социальной поддержки населения, наличие и качество рабочей силы, жилищное строительство, развитие несельскохозяйственных видов деятельности в сельских территориях.

К несельскохозяйственным видам деятельности, развитие которых возможно на территории Восточного макрорегиона, можно отнести:

- 1) заготовку древесины и деревообработку, производство строительных материалов и строительство (например, на базе лесозаготовительных комплексов Канского района);
- 2) бытовое и социально-культурное обслуживание населения;
- 3) заготовка и переработка дикорастущих плодов и ягод, лекарственных растений и другого природного сырья;
- 4) торговля;
- 5) промыслы, ремесла и сельский туризм – в меньшей степени ввиду низкой популярности региона для туристов в целом.

Развитие рассматриваемых видов экономической деятельности является важным источником занятости и доходов сельского населения, значение которого существенно в силу сезонной занятости аграрного труда и невозможности обеспечить интенсивную круглогодичную занятость сельского населения в сельскохозяйственном производстве.

С другой стороны, современные технологии позволяют добиться некоторого увеличения «сезона занятости» населения, создать более

эффективное производство в условиях сложного климата. Такое возможно, например, на основе формирования территориально-производственных кластеров, специализирующихся в сфере АПК. Такие кластеры должны включать в себя не только сельскохозяйственные предприятия, фермерские и индивидуальные хозяйства, предприятия по заготовке, переработке сельскохозяйственной продукции, но и предприятия строительной индустрии, лесозаготовительные и лесоперерабатывающие предприятия, возможно, предприятия и организации по разведению, добыче и переработке рыбы, транспортные, энергетические и другие организации.

Министерством сельского хозяйства России рекомендован к проведению ряд работ, связанных с переходом на адаптивно-ландшафтную систему земледелия во всех хозяйствах, т.е. использование научных рекомендаций по севообороту на землях каждого муниципального района [33]. На основе этого должна быть определена специализация каждой территории, а приоритет в оказании государственной поддержки должен быть отдан тем предприятиям и хозяйствам, которые четко следуют разработанным рекомендациям по системе ведения сельскохозяйственного производства, официально одобренными региональными нормативными актами. Обязательным условием проектирования адаптивно-ландшафтных систем земледелия является формирование геоинформационных систем (далее – ГИС) агроэкологической оценки земель, в том числе с использованием аэрокосмических технологий, что, в свою очередь, означает обязательное развитие и использование современных IT-технологий в сельской местности, это, вне всяких сомнений, позволит повысить эффективность сельскохозяйственного производства.

Важнейшими направлениями повышения эффективности сельскохозяйственного производства Восточного макрорайона также являются:

- 1) повсеместное внедрение высоко продуктивных, адаптированных к условиям Сибири сортов пищевых, кормовых и технических культур в растениеводстве, пород скота и птицы – в животноводстве;

2) постепенный отказ от химических средств защиты растений, антибиотиков в животноводстве и переход к использованию инновационных, биологически активных, экологически безопасных средств защиты растений и животных;

3) переход на научно обоснованные виды кормов, приготовленные по отечественным технологиям, на отечественных предприятиях, включающие весь необходимый набор и объем витаминов, аминокислот, ферментов;

4) постепенный переход на безотходные технологии переработки сельскохозяйственного сырья, внедрение современных инновационных технологий переработки сельскохозяйственной продукции для производства продукции с высокой добавленной стоимостью (новых видов питания, строительных материалов, энергетического сырья, сырья для легкой промышленности);

5) возрождение на новой технологической основе кооперации крупных сельскохозяйственных товаропроизводителей и крестьянско-фермерских хозяйств, индивидуальных производителей сельскохозяйственной продукции.

Комплексное развитие сельских территорий предполагает участие всех трех уровней власти: федерального, регионального (включая межрегиональное и межрайонное взаимодействие) и местного. Однако важно понимать, что ключевым элементом системы совершенствования должно стать именно местное самоуправление, как наиболее приближенное непосредственно к объекту. Именно на территориях конкретных поселений реализуется большая часть инвестиционных проектов, в том числе индивидуальных предпринимателей. Создание условий, поддержка, информирование и стимулирование развития частной инициативы на селе позволит создать новые сферы деятельности и производств (экологически чистая продукция, качественная домашняя продукция, сельский туризм и т.д.).

Условием успешной реализации процессов такой реиндустриализации экономики должно стать регулярное взаимодействие органов государственной

власти Красноярского края, органов местного самоуправления с населением и предпринимателями. Необходима хорошо отлаженная регулярная прямая и обратная связь с населением, предпринимательским сообществом по вопросам повседневной жизни в муниципальном районе (поселении), по решению жизненно важных проблем, а также по необходимым мерам совершенствования экономической базы территории.

Одной из таких мер может стать создание на территории Восточного макрорайона Красноярского края территориально-производственного кластера, основной специализацией которого является сельскохозяйственная деятельность с упором на животноводство. Создание такого масштабного объекта позволит объединить разрозненные предприятия и организации разного профиля в единую систему, функционирующую на основе инновационных подходов к производству, включающем в себя, в том числе, несельскохозяйственные виды занятости, что может обеспечить населению круглогодичную занятость.

Основная идея создания кластера состоит в стимулировании развития бизнеса, активном вовлечении большего числа различных производителей и объединении их в одну эффективную систему, которая, саморазвиваясь, будет создавать дополнительные источники финансирования, что в дальнейшем позволит снизить нагрузку на бюджет в части трансфертов и предоставит дополнительные инвестиции в инфраструктуру.

В основу методики расчетов и комплексной оценки возможных затрат на создание и реализацию такого масштабного объекта был положен один из способов долгосрочного планирования, активно используемый последние несколько десятилетий многими западными и отечественными организациями – сценарное планирование, главным инструментом которого является сценарный анализ. Указанный метод, в частности, применяется для стратегического управления процессами с высоким уровнем неопределенности, т.е. для процессов, предсказать поведение которых ввиду множества влияющих

факторов затруднительно. Государственное управление и экономическую деятельность, соответственно, можно отнести именно к таким процессам.

Сценарный метод — это способ анализа сложной среды, в которой присутствует множество значимых, к тому же влияющих друг на друга тенденций и событий.

Основной тезис заявленной модели разработанных сценарных вариантов-прогнозов: население — ключевой показатель результативности любых преобразований. Чем больше прирост (как естественный, так и механический), тем, считается, эффективнее принятые меры. В рассматриваемом случае эффективность будет представлена через призму созданного производственного комплекса, создающего дополнительные рабочие места.

В первую очередь, население на территорию привлекает возможность трудоустройства, потенциальная возможность получения достойной заработной платы. В условиях сельской местности можно рассматривать три варианта занятости жителей:

- 1) личное подсобное хозяйство (как правило, низкодоходное производство, в большей степени прибыль определяется натуральным количеством);
- 2) средний товарный сектор (товары общего потребления, торговля);
- 3) инновационный товарный сектор (высокодоходное производство, трудоемкое, чаще требует высококвалифицированный труд).

Все три сектора, в совокупности, образуют доходы населения, предприятий и муниципального района. Работники получают заработную плату и/или некоторый доход от ЛПХ, предприятия получают прибыль с продажи товаров и/или услуг. И те, и другие платят налоги и иные обязательные платежи, часть из которых попадает в бюджет района, где перераспределяется в соответствии с законодательством. Далее полученные средства распределяются между личным потреблением субъектов и расходами на жилищно-коммунальную инфраструктуру. Развитие последней, а также уровень расходов на потребление в большей степени определяет уровень жизни и

удовлетворенности населения на определенной территории. В свою очередь, качество жизни граждан в конкретном районе тесно взаимосвязано с приходящим на него уровнем миграции: чем привлекательнее территория, тем больше людей хочет на ней обосноваться. А направление и качество миграции, как уже было обозначено ранее, отчасти характеризует демографическую ситуацию в районе.

Влиять на эту, в некотором смысле, замкнутую и цикличную систему государство может через непосредственную финансовую поддержку (подразумеваются региональный и федеральный уровни). Во-первых, на развитие производственных мощностей (как среднего, так и инновационного товарных секторов) могут быть направлены прямые инвестиции, предоставляться льготы и субвенции. Государство может оказать содействие бизнесу в строительстве масштабных объектов территориально-производственного комплекса. Во-вторых, субвенции могут направляться непосредственно территориям в рамках, например, механизма бюджетного выравнивания социально-экономического развития или на реализацию каких-либо проектов, полномочий и пр. И, наконец, в-третьих, за счет прямых инвестиций, льгот, кредитования и/или социальных льгот может осуществляться развитие, совершенствование инженерной, жилищно-коммунальной инфраструктуры территории.

Для каждого условного блока («население», «занятость», «ЛПХ», «товарный сектор», «доходы населения, предприятия, района», «личное потребление», «жилищно-коммунальная инфраструктура», «уровень жизни», «миграция») был определен примерный перечень характеризующих показателей, на базе которых производились основные расчеты, собранные в системную схему, описанную выше, согласно которой средства государственной поддержки, оказывая непосредственное влияние на те или иные блоки, в конечном итоге должны приводить к росту численности населения – главному результирующему показателю.

Важно понимать, что описанная выше модель – это есть способ анализа эффективности принятых мер, реализованных в сценарных вариантах.

Было предложено 3 сценария развития территории и распределения государственной поддержки на создание и развитие территориально-производственного комплекса:

1) инерционный – сохранение текущих социально-экономических тенденций, пропорций и объема распределения средств бюджетов;

2) умеренный – повышенная экономическая активность, более интенсивные инвестиционные вложения, т.е. примерно 150% текущего уровня;

3) максимальный – теоретически максимальная экономическая активность, наиболее полное использование мощностей, средств бюджета, примерно 250%.

Первый сценарий представляет собой текущий уровень развития социальной сферы, бизнеса и степени участия государства, очевидно, не самый эффективный в условиях практически повсеместного кризиса сельских территорий, в большей степени поддерживающий, но, в целом, не развивающий, т.к. основные затраты идут на покрытие текущих расходов. Третий сценарий предполагает, соответственно, максимально возможные вложения в развитие территории, как со стороны бизнеса и муниципалитета, так и со стороны государственной власти, что представляется наиболее эффективным, с одной стороны, и, экономически затратным, с другой.

Не менее важным аспектом является пропорция распределения государственной поддержки между развитием инфраструктуры, социальными льготами и развитием производства, инновациями.

Таблица 17 – Пропорции распределения государственной поддержки

Сценарий (подход)	Социальная сфера и инфраструктура	Экономика и инновации
Дотационный (пассивный)	80%	20%
Смешанный (сбалансированный)	50%	50%
Стимулирующий (активный)	20%	80%

В таблице 17 рассмотрены основные доли распределения господдержки по направлениям экономики и социальной сферы. Универсального подхода к определению наиболее эффективной пропорции распределения нет. Подход должен определяться, исходя из имеющихся социально-экономических характеристик территории, района, так как зависит от того, какая именно сфера более всего нуждается в дополнительном финансировании. Для большей полноты анализа и более точной рекомендации по итогу необходимо брать ретроспективный разрез в 5-7 лет и прогнозный период, также примерно на 5-7 лет, рассматривать все имеющиеся параметры развития.

Для совокупного анализа были взяты три сценария (инерционный, умеренный, максимальный) и три основных сектора: бюджетная сфера, показатели которой, согласно одному из принципов социальной политики, не могут быть уменьшены, и два типа производства – инновационное и неинновационное. Дополнительно был оценен уровень некоторых показателей личных подсобных хозяйств, но так как на текущий момент для них не существует никакого официально установленного статистического учета, оценка представляется весьма условной.

Для простоты сбора статистического материала, который для сельских территорий весьма ограниченного по объему, качеству и динамике, для каждого рассматриваемого сектора был определен примерный перечень видов экономической деятельности, согласно ОКВЭДу.

Таблица 18 – Рассмотренные сектора экономики по видам экономической деятельности

Сектор	Виды экономической деятельности, отнесенные к нему
Бюджетный	Раздел О Государственное управление и обеспечение военной безопасности; социальное обеспечение Раздел Р Образование Раздел Q Деятельность в области здравоохранения и социальных услуг
Инновационный	Раздел С Обрабатывающие производства Раздел J Деятельность в области информации и связи Раздел M Деятельность профессиональная, научная, техническая

Окончание таблицы 18

Сектор	Виды экономической деятельности, отнесенные к нему
Инновационный	Раздел Н Транспортировка и хранение Раздел D Обеспечение электрической энергией, газом и паром; кондиционирование воздуха Раздел E Водоснабжение; водоотведение, организация сбора и утилизация отходов, деятельность по ликвидации загрязнений
Товарный	Прочие разделы ОКВЭД

Деятельность личных подсобных хозяйств также была оценена, однако провести точный анализ по объективным причинам на данном этапе не представляется возможным. Подбор показателей для расчетов осуществлялся с учетом распределения видов экономической деятельности по секторам, представленного в таблице 18. Конечно, данный перечень не является исчерпывающим и был взят условно, так как имеет место серьезная проблема мониторинга состояния сельских территорий и, как следствие, отсутствие актуальной и необходимой статистической информации.

Таким образом, на основе данных об имеющейся численности населения путем математических преобразований, основанных на анализе факторов влияния на тот или иной компонент, по итогу выводится сумма финансовых затрат по предполагаемым программам развития (в т.ч. государственным), необходимым для улучшения демографической и социально-экономической ситуации в муниципальном районе. То есть итогом расчетов модели является стоимость затрат на реализацию комплекса программ в трех вариантах финансового обеспечения – инерционном, умеренном и максимальном.

Совокупная стоимость финансовых затрат планируемых программ состоит из трех частей:

1) инвестиционные проекты – проекты, направленные на создание экономической базы, развитие территории, повышение качества благоустройства, повышение деловой активности;

2) развитие инфраструктуры – строительство и модернизация различных инфраструктурных объектов, в т. ч. водоснабженческих, транспортных, тепловых, и других сетей;

3) социальные трансферты – переданные населению ресурсы в денежной и натуральной форме преимущественно на безвозмездной основе (пенсии, пособия, стипендии, дотации, выплаты по социальному обеспечению других видов, а также бесплатные услуги, составляющие часть совокупных доходов граждан).

Расчет бюджетных затрат, необходимых на повышение экономической активности посредством инвестирования, основан на определении стоимости создания дополнительных рабочих мест на территории. Были определены следующие показатели:

1. Прогнозное число рабочих мест, т.е. желаемое количество занятых в совокупности. Исходными данными стала среднесписочная численность работников по всем видам экономической деятельности, далее по сценариям было предположено увеличение (в отношении ЛПХ – уменьшение, т.к. предполагается, что от подобной неофициальной и низкодоходной занятости люди будут переходить к официальной, со стабильной заработной платой) числа мест на 10, 50 и 150% соответственно. При этом отмечено, что число бюджетных мест не подлежит какому-либо изменению.

2. Число новых рабочих мест, т.е. мест, которые необходимо создать. Было рассчитано с помощью тождества: если разность между прогнозным и базовым числом рабочих мест меньше либо равно нулю, то создание мест не требуется (таким образом, в бюджетном секторе создавать места не нужно). Иначе – количество необходимых к созданию рабочих мест равняется разности между прогнозным и базовым (исходным) числом рабочих мест.

3. Инвестиции на создание и поддержание рабочих мест, равные сумме произведений числа новых рабочих мест на стоимость одного места и числа базовых мест на стоимость содержания одного места. Инвестиции определены, таким образом, с помощью таких дополнительных параметров как:

— средняя стоимость одного рабочего места (была рассчитана как частное от деления среднесписочной численности работников на такой статистический показатель как «отгружено товаров собственного производства,

выполнено работ и услуг собственными силами», т.к. при нормальной рыночной конъюнктуре, в общем случае, выручка от реализации продукции служит источников возмещения затрат).

— стоимость поддержания одного рабочего места (условно была приравнена к доле от стоимости создания места – 15, 25, 20% по секторам бюджетному, инновационному, товарному соответственно).

4. Бюджетная поддержка инвестиционных проектов. На данном этапе предполагается актуальный и нередко более эффективный, чем прямое единоличное инвестирование, механизм частно-государственного партнерства. Доля бюджетной поддержки инвестиций составляет 100% для бюджетного сектора, 20% для инновационного и 15% для товарного. Сумма бюджетной поддержки, соответственно, вычисляется как произведение суммы необходимых к привлечению инвестиций на создание рабочих мест на долю бюджетной поддержки.

Итогом первого блока расчетов становится величина бюджетных вложений в проекты АПК на создание новых рабочих мест и содержание имеющихся.

Второй блок расчетов связан со стоимостью социальной инфраструктуры, в том числе, с бюджетными затратами на нее. Сначала на основе имеющейся статистической информации была рассчитана текущая величина оплаты труда в год на одного работника (0.36, 0.35, 0.33 млн. рублей по секторам бюджетному, инновационному, товарному соответственно), после представлены прогнозные значения показателя – 0.45, 0.6, 0.5 млн. рублей по секторам соответственно. Далее были рассчитаны следующие величины:

1. Фонд оплаты труда. Произведение прогнозной численности рабочих мест на прогнозную оценку оплаты труда на одно рабочее место в год. В отличие от остальных секторов, где предполагается повышение фонда, оплата труда в личных подсобных хозяйствах должна постепенно снижаться. По экспертным оценкам текущий годовой смешанный доход на одного занятого в ЛПХ составляет 0.16 млн. рублей. Прогнозное значение составляет 0.15.

2. Прибыль с предполагаемой заработной платы созданного АПК. Производство фонда оплаты труда на норму прибыли. Норма прибыли на 1 рубль заработной платы характеризует уровень производительности труда. Чем ниже показатель, тем больше прибыль. Если значение показателя стремится к 1, значит, прибыль организации стремится к нулю (были взяты значения 0.8, 0.2, 0.5 по секторам бюджетному, инновационному, товарному соответственно).

3. Валовая добавленная стоимость – важный показатель, характеризующий степень развития экономики территории, так как добавленную стоимость большей частью создает именно инновационное производство. ВДС по факторной стоимости рассчитывается как сумма оплаты труда (взят фонд оплаты труда) и прибыли.

4. Доля расходов на инфраструктуру из ВДС. Было предположено, что от ВДС на инфраструктурные объекты должно быть затрачено 2, 3, 5% по сценариям соответственно.

5. Местное финансирование инфраструктурных проектов оценивалось как произведение величины ВДС, доли расходов на инфраструктуру от ВДС и продолжительности прогнозного периода (7 лет).

6. Федеральное и региональное финансирование инфраструктурных проектов оценивалось по данным о расходах имеющихся госпрограмм развития инфраструктуры:

- развитие транспортной системы;
- модернизация жилищно-коммунального хозяйства;
- развитие электроэнергетики;
- информатизация среды;
- благоустройство жилищных комплексов;
- поддержка и развитие местного самоуправления.

В среднем в совокупности государство тратит на проекты, связанные с инфраструктурой, около 31.2 млрд. рублей в год. Были предположены

прогнозные значения: 31, 35 и 40 млрд. рублей по сценариям инерционному, умеренному и максимальному соответственно.

7. Стоимость инфраструктуры. Исходные данные: сумма полной учетной стоимости основных фондов организаций муниципальной формы собственности и затрат госпрограмм по развитию инфраструктуры. Значения по сценариям вычислялись по формуле:

$$C_{инфр} * (1 - K_{выб}) + C_{гос} + C_{мун} \quad (3)$$

где, $C_{инфр}$ – исходная стоимость инфраструктуры;

$K_{выб}$ – коэффициент выбытия за семилетний период;

$C_{гос}$ – затраты федерального и регионального уровня на инфраструктурные проекты;

$C_{мун}$ – затраты местного уровня на инфраструктурные проекты.

Последним, третьим, блоком рассчитывалась величина социальных трансфертов для населения. Для расчетов были рассмотрены следующие показатели:

1. Планируемая численность населения.
2. Трансферты (социальные выплаты населению), из базы данных муниципальных образований.

3. Величина бюджетных трансфертов на 1 человека. Исходный уровень оценивался по вышеназванным показателям и составил 0.09 млн. рублей. По сценарным вариантам планировалось общее увеличение бюджетных трансфертов (0.1, 0.12, 0.11 соответственно) вследствие общего старения населения и слабого миграционного прироста, т. к., несмотря на меры государственной поддержки, ожидание быстрых и качественных преобразование не представляется рациональным. В максимальном сценарии сравнительно меньшее увеличение предполагается за счет общего увеличения численности населения, а также факта развитости/привлекательности территории для трудоспособного населения.

4. Бюджетные трансферты населению за плановый период в семь лет. Рассчитывались как произведение величины бюджетных трансфертов на 1 человека и планируемой численности населения.

Дополнительно с помощью рассчитанных показателей оплаты труда и трансфертов было оценено изменение денежных доходов населения в процессе реализации планируемых госпрограмм.

Таким образом, решение социально-экономических проблем Восточного макрорайона (в качестве примера) связано с поиском возможности самообеспечения территории, т.е. поиском внутренних источников средств и способов роста и развития. Одним из таких источников представляется экономическая база района, рекомендуемая к созданию и закреплению в единый комплекс предприятий и организаций (агропромышленный парк), представляющих собой как сельскохозяйственную сферу деятельности (включая смежные отрасли по переработке сельхозпродукции, логистике и пр.), так и несельскохозяйственную деятельность – угледобычу, лесопереработку, туристическую, рекреационную и др. виды.

Совокупная величина планируемых финансовых затрат государства на программы, связанные с созданием агропромышленного комплекса и прилегающих к нему объектов инфраструктуры, а также средства поддержки населения складывается из стоимости бюджетного обеспечения инвестиционных проектов, государственного финансирования инфраструктурных проектов и трансфертов населению. Оцениваются три сценария с разным уровнем государственного финансового участия, где при реализации максимального сценария наблюдаются наибольшие затраты и наибольшая эффективность, а при инерционном – наименьшие, соотнесенные с текущим уровнем вложений бюджетов и низкой стимулирующей активностью. Главным критерием эффективности и различия сценариев являются дополнительные рабочие места, ВДС и оплата труда – чем больше указанные показатели, тем более привлекательной является территория для миграционного и, впоследствии, естественного прироста.

3.3 Результаты оценки сценарных вариантов государственной поддержки

Восточный макрорайон обладает рядом преимуществ, обосновывающих целесообразность создания на его территории агропромышленного комплекса, таких как:

1) расположение в зоне Канско-Ачинского топливно-энергетического комплекса, способного стать основным или дополнительным источником, как энергии, так и инвестиций (за счет проектов, направленных на его разработку);

2) выгодное транспортное положение, соседство с активно развивающимися районами Нижнего Приангарья, которые формируют повышенный спрос на продукцию строительного и сельскохозяйственного комплексов;

3) прохождение по территории макрорайона газотранспортной инфраструктуры от месторождений Нижнего Приангарья и Эвенкии;

4) благоприятные природно-климатические условия для интенсивного развития производства определенных видов сельскохозяйственной продукции (картофель, зерно, овощи, мясомолочное животноводство и птицеводство);

5) на макрорайон приходится около трети всех посевных площадей, а также треть объема продукции животноводства Красноярского края;

6) сравнительно небольшая удаленность от Красноярской агломерации.

Комплексное развитие Восточного макрорайона возможно при использовании совокупности указанных преимуществ, создании условий развития частной инициативы на местах, направленной на переход к экологически чистой продукции, безотходным технологиям переработки различного сырья, научно обоснованным методам сельскохозяйственного производства (адаптивно-ландшафтная система земледелия, внедрение культур в растениеводстве и пород в животноводстве, адаптированных к условиям Сибири и т.д.).

Статистические данные по муниципальным районам, используемые в дальнейших расчетах затрат на развитие сельских территорий макрорайона, представлены в приложении 3 и И.

С помощью математических преобразований были, в первую очередь, рассчитаны такие показатели как: стоимость одного рабочего места (отношение выручки от реализации продукции к численности работников) и оплата труда в год на одного работника.

Таблица 19 – Некоторые расчетные показатели занятости Восточного макрорайона Красноярского края

Муниципальный район	Стоимость рабочего места, млн. руб. на чел.			ОТ в год на 1 работника, млн. руб.		
	Сектор			Сектор		
	Бюджетный	Инновационный	Товарный	Бюджетный	Инновационный	Товарный
Абаканский	0.20	0.85	1.07	0.4	0.3	0.3
Дзержинский	0.21	1.64	0.66	0.4	0.3	0.3
Иланский	1.08	0.82	3.87	0.4	0.4	0.3
Ирбейский	0.81	4.03	1.61	0.4	0.3	0.3
Канский	2.29	4.77	1.48	0.3	0.4	0.3
Нижнеингашский	0.51	1.66	3.59	0.4	0.4	0.3
Партизанский	1.64	4.26	3.55	0.4	0.3	0.3
Рыбинский	2.75	4.19	3.57	0.4	0.4	0.4
Саянский	0.22	0.84	0.84	0.3	0.3	0.3
Тасеевский	0.28	0.64	0.42	0.4	0.3	0.3
Уярский	1.64	2.03	8.52	0.4	0.4	0.3
Среднее значение	1.06	3.16	2.65	0.36	0.35	0.33

Анализируя данные таблицы 19, можно отметить, что средняя оплата труда в год на одного работника примерно равна по всем секторам и районам. Отмечается большее среднее значение по бюджетному сектору, что, вероятно, связано с преобладающей занятостью населения именно в этой сфере, ввиду отсутствия рабочих мест в производственной. Говоря о стоимости одного рабочего места, представляется логичным отметить более высокую стоимость места в инновационном секторе, т.к. именно данный сектор создает большую ВДС. Дифференциация по районам связана с различной экономической активностью территорий, разной численностью населения и занятых, а также различными видами доминирующей производственной деятельности (или ее

отсутствием). Как уже было сказано ранее, стоимость поддержания рабочего места была принята за 15, 25 и 20% от стоимости его создания по секторам соответственно.

Таблица 20 – Расчет количества рабочих мест, чел.

Число рабочих мест	Сектор				Всего
	Бюджетный	Инновационный	Товарный	ЛПХ	
Базовый уровень	24000	11250	10800	137000	183050
Прогнозный уровень по сценариям					
Инерционный	24000	12375	11880	123300	171555
Умеренный	24000	16875	16200	109600	166675
Максимальный	24000	28125	27000	95900	175025
Число новых рабочих мест					
Инерционный	0	1125	1080	0	2205
Умеренный	0	5625	5400	0	11025
Максимальный	0	16875	16200	0	33075

Данные расчета необходимого к созданию числа рабочих мест представлены в таблице 20. Создание дополнительных бюджетных мест и рабочих мест в сфере ЛПХ не требуется, так данные сектора считаются заполненными. Занятых в личных подсобных хозяйствах должно, в теории, становиться меньше, так как людей необходимо закреплять за официальным трудоустройством, а не на натуральном, низкодоходном труде.

Таблица 21 – Расчетная сумма инвестиций в создание рабочих мест, млн. руб.

	Сектор			Всего
	Бюджетный	Инновационный	Товарный	
Совокупные инвестиции на развитие и поддержание раб. мест				
Инерционный	3809.8	12427.5	8592.4	24829.7
Умеренный	3809.8	26630.4	20048.9	50489.1
Максимальный	3809.8	62137.6	48690.2	114637.6
Бюджетная поддержка инвестиционных проектов				
Инерционный	3809.8	2485.5	1288.9	7584.2
Умеренный	3809.8	5326.1	3007.3	12143.2
Максимальный	3809.8	12427.5	7303.5	23540.8

Совокупные инвестиции представляют собой затраты, необходимые на создание новых рабочих мест и поддержания уже имеющихся. Доля бюджетной поддержки совокупных инвестиций на развитие и поддержку рабочих мест составляет 100, 20 и 15% по секторам соответственно. На данном этапе предполагается актуальный и нередко более эффективный, чем прямое единоличное инвестирование, механизм частно-государственного партнерства.

Исходя из расчетных данных, представленных в таблице 21, очевидно, что большая часть средств будет направлена на создание и заполнение инновационного сектора, так именно производств с высокой добавленной стоимостью не хватает в отечественной экономике и в экономике макрорайона, в частности, для полноценного развития. Часть средств, направленная на поддержание и развитие бюджетного сектора, не должна быть изменена в худшую сторону ввиду социальной направленности государственной политики. Улучшения же не планируется вследствие определения приоритета развития экономически-активных видов деятельности.

По итогу расчетов первого блока затраты на бюджетные инвестиции в развитие экономической сферы в рамках программ следующие:

- 1) инерционный сценарий – 7.6 млрд. рублей;
- 2) умеренный – 12.1 млрд. рублей;
- 3) максимальный – 23.5 млрд. рублей.

В связи с ростом инвестиций в экономику предполагается и рост заработной платы в целом по району.

Таблица 22 – Средняя оплата труда на одно рабочее место в год, млн. рублей

Сектор	Исходные данные	Прогнозные значения
Бюджетный	0.36	0.45
Инновационный	0.35	0.60
Товарный	0.33	0.50

Предполагается достичь в экономике качественного перелома, при котором средняя заработная плата в производственной сфере будет выше, чем в

бюджетной, что демонстрируют данные таблицы 22. В будущем это даст стимул развития района за счет использования его собственных ресурсов, а не с преобладающей долей государственных средств на поддержание жизнеобеспечения населения.

Второй блок расчетов связан с подсчетом стоимости инфраструктуры и затрат бюджета, необходимых на ее создание и модернизацию. Доля средств федерального и регионального финансирования была спрогнозирована на основе данных усредненных затрат государственных программ, связанных с развитием инфраструктуры. Именно эти средства впоследствии войдут в общую стоимость планируемых программ.

Представляется важным оценить валовую добавленную стоимость, которую можно получить при планируемом уровне оплаты труда и прибыли предприятий, а также бремя расходов местных бюджетов, которые могут и должны будут прийти на развитие инфраструктуры.

Таблица 23 – Расчетные показатели прогнозируемой валовой добавленной стоимости в Восточном макрорайоне Красноярского края

Показатель	Сектор				Всего
	Бюджетный	Инновационный	Товарный	ЛПХ	
Фонд оплаты труда, млрд. рублей					
Базовый уровень	8.7	3.9	3.5	21.92	38.0
Прогнозный уровень по сценариям					
Инерционный	10.8	7.4	5.9	18.5	42.7
Умеренный	10.8	10.1	8.1	16.4	45.5
Максимальный	10.8	16.9	13.5	14.4	55.6
Прибыль организаций, млрд. рублей					
Инерционный	2.16	1.49	1.76		5.41
Умеренный	2.16	2.03	2.97		7.16
Максимальный	2.16	3.38	4.05		9.59
Валовая добавленная стоимость по факторной стоимости, млрд. рублей					
Инерционный	12.96	8.91	7.70	18.50	29.57
Умеренный	12.96	12.15	11.07	16.44	36.18
Максимальный	12.96	20.25	17.55	14.39	50.76

Соответственно, наибольшая ВДС, согласно данным таблицы 23, ожидается от отраслей инновационного производства, где ожидается высокая генерация и концентрация инвестиций, сравнительно более высокая оплата труда. Доля занятых в ЛПХ должна иметь отрицательную динамику.

Таблица 25 – Расчетные показатели стоимости развития инфраструктуры в Восточном макрорайоне Красноярского края

Показатель	Исходный уровень	Инерционный сценарий	Умеренный сценарий	Максимальный сценарий
Местное финансирование инфраструктурных проектов от ВДС, млрд. рублей	-	4.14	7.60	17.77
Стоимость инфраструктуры, млрд. рублей	40.5	65.72	83.11	98.27
Стоимость инфраструктуры на 1 чел., млрд. рублей	0.19	0.33	0.41	0.46

Согласно данным таблицы 25, при реализации максимального сценария планируется увеличение совокупной стоимости инфраструктурных объектов более чем в два раза. В данный процесс условно были включены как модернизация имеющихся объектов (зданий, объектов жилищно-коммунального комплекса и пр.), так и строительство новых. Современная и качественная инфраструктура является одним из способов закрепления населения на территории, что также косвенно повышает уровень поступлений в местные бюджеты, а значит и стимулирует экономическую активность, повышает привлекательность района.

Третий обязательный блок связан с бюджетными трансфертами населению, т.е. с величиной пенсий, стипендий, различных дотаций и т.п., предоставляемых бюджетом при удовлетворении гражданином определенных законодательством условий.

Таблица 26 – Расчетные показатели денежных доходов населения Восточного макрорайона Красноярского края

Показатель	Исходный уровень, 2018 г.	Инерционный сценарий	Умеренный сценарий	Максимальный сценарий
Бюджетные трансферты населению, млрд. рублей	17.8	20	24.6	23.65
Величина бюджетных трансфертов на 1 чел., млн. рублей	0.09	0.10	0.12	0.11
Денежные доходы населения, млрд. рублей	55.9	62.7	70.1	79.2
Душевые денежные доходы населения, тыс. рублей в месяц	22.27	26.11	28.48	30.70

Изменения значений показателей денежных доходов населения по сценариям рассмотрены в таблице 26. Повышение величины бюджетных трансфертов на одного человека связано с общероссийской тенденцией старения населения, слабого миграционного прироста – результаты программ предполагают сравнительно длительное восстановление социально-экономического состояний районов. Некоторое снижение уровня трансфертов в максимальном сценарии обусловлено теоретическим увеличением доли трудоспособного и обеспеченного населения.

Предполагается рост денежных доходов населения, что поспособствует улучшению качества жизни, условий проживания и, как следствие, увеличит масштаб закрепления людей на территории.

Таблица 27 – Расчетные финансовые затраты предполагаемых государственных программ на развитие Восточного макрорайона Красноярского края, млрд. рублей, суммарно за 7 лет

Сценарий	Инвестиционные проекты	Инфраструктура	Бюджетные трансферты	ИТОГО
Инерционный	9.55	31.00	140	180.55
Умеренный	17.25	35.00	172.2	224.45
Максимальный	36.48	40.00	165.55	242.03

Согласно данным таблицы 27, наиболее дорогим сценарием логично является максимальный. Он включает в себя наибольшее количество различных проектов и программ развития, наиболее активную поддержку со стороны государства и частных инвесторов. Совокупная стоимость затрат бюджета за семилетний период – 242 млрд. рублей, т.е. примерно 34.6 млрд. рублей в год. При умеренном – 32 млрд., при инерционном – 25.7 млрд. рублей в год на развитие экономики, инфраструктуры и поддержку населения. Структурно наибольшая доля затрат приходится на бюджетные трансферты, так как именно эта сфера полностью финансируется государством, объясняясь принятой социальной политикой. В то время как прочие проекты могут финансироваться с помощью механизма частно-государственного партнерства, считающегося наиболее эффективным, так как он позволяет учитывать интересы и государства, и бизнес-сообщества, а также экономить значительную часть бюджетных средств, которую впоследствии можно будет перераспределить на иные нужды.

Таким образом, представленная модель расчетов позволяет спрогнозировать примерную стоимость реализации программ на развитие территории в разных вариантах уровня финансирования – от минимального, текущего, до максимального. Точность сценарной оценки во многом зависит от точности и актуальности имеющихся статистических данных, а также от правильности их обработки. Важно понимать, что в данном контексте рассмотрены именно государственные программы, что, однако, не исключает необходимость стимулирования бизнеса с целью активного инвестирования. Однако для этого на всех уровнях власти, в первую очередь, на уровне местного самоуправления, должна вестись серьезная научно-исследовательская, аналитическая и практическая работа по поиску и реализации различных способов развития района с учетом его уникальных, специфических особенностей и характеристик.

ЗАКЛЮЧЕНИЕ

В настоящее время развитие сельских территорий представляется достаточно дискуссионной темой, требующей более детального рассмотрения.

Анализ теоретических и методических вопросов устойчивого развития сельских территорий выявил стратегическую важность, необходимость работы в данном направлении. Были рассмотрены различные существующие в мире виды сельских населенных пунктов, их значение, функции, проблемы и условия устойчивости, а также способы поддержки и развития. Обозначена сложность и многофункциональность сельских территорий, как объекта управления.

Была проведена оценка современного состояния сельских территорий Российской Федерации, Красноярского края, представлены некоторые способы возможной их типологизации, что в будущем может позволить упростить разработку дифференцированных мероприятий по их развитию, повышению качества жизни и стимулированию экономической активности. На современном этапе большая часть сельских поселений страны находится в кризисе, что в дальнейшем может привести к ряду системных сложностей, таких как:

- 1) трудности организации продовольственной безопасности;
- 2) утрата контроля над огромными территориями и, как следствие, нарушение территориальной целостности страны;
- 3) дестабилизация социально-политической ситуации;
- 4) обострение социально-экономических проблем в городах, куда направляются сельские жители, неудовлетворенные сельским образом жизни.

В связи с тем, что сельское население составляет немногим меньше трети населения, а сельские территории фактически занимают большую часть страны, рационально предположить, что их комплексное развитие должно быть одной из первостепенных задач деятельности органов государственной власти и местного самоуправления. Представляется важным отметить, что в разрабатываемых программах и методах воздействия ключевое значение имеет именно уровень муниципалитетов, как непосредственно приближенный к

проблемным зонам и наиболее заинтересованный в их изменении. В рамках дифференцированного подхода к развитию каждый регион, район, муниципалитет с помощью квалифицированных специалистов должен обозначить для себя точки роста, возможности, слабые стороны и риски, что позволит более эффективно определить направление развития.

На примере Восточного макрорайона Красноярского края были рассмотрены способы осуществления комплексного развития сельских территорий: обозначена необходимость поддержки и модернизации не только сельскохозяйственных, но и, ввиду сезонной занятости аграрного труда в целом, несельскохозяйственных видов деятельности, таких как промышленные и лесопромышленные комплексы, туристическая деятельность и другие. Одним из решений данного вопроса может стать создание агропромышленного парка, включающего в себя совокупность производственных и обслуживающих видов экономической деятельности, которые обеспечат круглогодичную занятость населения, новые рабочие места, более высокие, в сравнении с нынешним уровнем, производительность труда, заработную плату и, как следствие, качество жизни сельского населения.

СПИСОК ИСПОЛЬЗУЕМЫХ ИСТОЧНИКОВ

1. Концепция устойчивого развития сельских территорий Красноярского края на период до 2020 года [Электронный ресурс] : приложение к Резолюции публичных слушаний по вопросу «О социально-экономическом развитии села». – Режим доступа: <http://www.kraszdprav.ru>.

2. Об утверждении государственной программы Российской Федерации «Комплексное развитие сельских территорий» и о внесении изменений в некоторые акты Правительства Российской Федерации [Электронный ресурс] : Постановление Правительства РФ от 31.05.2019 N 696 // Справочная правовая система «КонсультантПлюс». – Режим доступа: <http://www.consultant.ru>.

3. Об утверждении Доктрины продовольственной безопасности Российской Федерации [Электронный ресурс] : Указ Президента РФ от 30.01.2010 N 120// Справочная правовая система «КонсультантПлюс». – Режим доступа: <http://www.consultant.ru>.

4. Об утверждении Концепции долгосрочного социально-экономического развития Российской Федерации на период до 2020 года [Электронный ресурс] : распоряжение Правительства РФ от 17 ноября 2008 года N 1662-р (с изм. на 28 сентября 2018 года) // Официальный интернет портал правовой информации. Государственная система правовой информации. – Режим доступа: <http://pravo.gov.ru>.

5. Об утверждении Концепции устойчивого развития сельских территорий Российской Федерации на период до 2020 года [Электронный ресурс] : распоряжение Правительства РФ от 30.11.2010 N 2136-р // Справочная правовая система «КонсультантПлюс». – Режим доступа: <http://www.consultant.ru>.

6. О Государственной программе развития сельского хозяйства и регулирования рынков сельскохозяйственной продукции, сырья и продовольствия [Электронный ресурс] : постановление Правительства РФ от

14.07.2012 г. N 717 (с изм. на 8 февраля 2019 года) // Справочная правовая система «КонсультантПлюс». – Режим доступа: <http://www.consultant.ru>.

7. О развитии сельского хозяйства [Электронный ресурс] : федер. закон от 29.12.2006 N 264-ФЗ (ред. от 25.12.2018) // Справочная правовая система «КонсультантПлюс». – Режим доступа: <http://www.consultant.ru>.

8. Стратегия устойчивого развития сельских территорий Российской Федерации до 2030 года [Электронный ресурс] : утв. распоряжением Правительства Российской Федерации от 2 февраля 2015 г. № 151-р // Официальный интернет портал правовой информации. Государственная система правовой информации. – Режим доступа: <http://pravo.gov.ru>.

9. Гранберг А. Г. О программе фундаментальных исследований пространственного развития России / Регион: экономика и социология. – 2009. – №2. – С. 166–178.

10. Закшевский, В. Г. Методические подходы к разработке стратегии социально-экономического развития сельского хозяйства региона / В. Г. Закшевский, Г. В. Закшевский // ФЭС: Финансы. Экономика. – 2016. – Т. 1. – № 1. – С. 46–49.

11. Корбут, Л. С. Система статистического наблюдения за развитием сельских районов – составная часть аграрной политики и стратегии развития сельских территорий стран ЕС / Л. С. Корбут // Никоновские чтения. – 2011. – № 16. – С. 202–204.

12. Лизунов В. В. Особенности современных социально-экономических систем / Спецификация региональной промышленной политики с использованием элементов кластерного подхода (на материалах Омской области) / под общ. ред. В. В. Карпова, В. В. Алещенко. – Новосибирск: ИЭОПП СО РАН, 2016.

13. Меренкова И.Н. Устойчивое развитие сельских территорий: теория, методология и практика. Автореферат диссертации на соискание ученой степени доктора экономических наук. Воронеж, 2011.: ГНУ НИИЭОАПК ЦЧР России, 2011.

14. Стандарт организации. Система менеджмента качества. Общие требования к построению, изложению и оформлению документов учебной деятельности. СТО 4.2-07-2014.

15. Автайкина Е. В. Применение зарубежного опыта формирования политики развития сельских территорий для Российской Федерации [Электронный ресурс] : V Международная студенческая научная конференция. Студенческий научный форум. – Режим доступа: <https://files.scienceforum.ru>.

16. База данных показателей муниципальных образований (БД ПМО) [Электронный ресурс]. – Режим доступа: <http://www.gks.ru>.

17. Бахматова Г. А. Проблемные сельские территории, классификация и причины их возникновения [Электронный ресурс] : научная электронная библиотека «КиберЛенинка». – Режим доступа: <https://cyberleninka.ru>.

18. В Красноярском крае увеличат поддержку молочного скотоводства [Электронный ресурс] : Сельская Сибирь. Издательский дом Сорокиной. – Режим доступа: <http://www.ids55.ru>.

19. Газизов Р. М. Сельские территории: понятие, типология, функции [Электронный ресурс] : научная электронная библиотека «КиберЛенинка». – Режим доступа: <https://cyberleninka.ru>.

20. Газизов Р. М. Устойчивое развитие сельских территорий: метод оценки и типологизации (на примере Красноярского края) [Электронный ресурс] : научная электронная библиотека «КиберЛенинка». – Режим доступа: <https://cyberleninka.ru>.

21. Добрунова А. И. Европейские приоритеты в управлении развитием сельских территорий до 2020 г. [Электронный ресурс] : научная электронная библиотека «КиберЛенинка». – Режим доступа: <https://cyberleninka.ru>.

22. Инкубатор сельских инициатив: команды развития готовы действовать [Электронный ресурс] : Общественная Палата Российской Федерации – официальный сайт. – Режим доступа: <https://www.oprf.ru>.

23. Исаева О. О. Анализ системы мониторинга развития сельских территорий в Республике Мордовия [Электронный ресурс]: eLIBRARY.RU –

научная электронная библиотека. Журнал «Фундаментальные исследования». 2016. № 6-2. – Режим доступа: <https://elibrary.ru>.

24. Коваленко Е. Г., Полушкина Т. М., Якимова О. Ю., Автайкина Е. В., Зайцева О. О., Седова К. С. Модернизация механизма устойчивого развития сельских территорий. [Электронный ресурс] : научная электронная библиотека «Академия Естествознания». – Режим доступа: <https://www.monographies.ru>.

25. Красноярский краевой статистический ежегодник 2017. Статистический сборник № 1.37.2 [Электронный ресурс] : Управление Федеральной службы государственной статистики по Красноярскому краю, Республике Хакасия и Республике Тыва. – Режим доступа: <http://krsstat.gks.ru>.

26. Красноярский край в цифрах 2015. Статистический сборник № 1.37.3 [Электронный ресурс] : Управление Федеральной службы государственной статистики по Красноярскому краю, Республике Хакасия и Республике Тыва. – Режим доступа: <http://krsstat.gks.ru>.

27. Маркина Е. Д. Анализ зарубежного опыта по управлению развитием сельских территорий на основе диверсификации экономики [Электронный ресурс] : Экономика и экология территориальных образований – электронный журнал ДГТУ // Всероссийский научно-исследовательский институт экономики и нормативов, г. Ростов-на-Дону. – Режим доступа: <http://eco.e.donstu.ru>.

28. Министерство сельского хозяйства Российской Федерации [Электронный ресурс] : Официальный портал. – Режим доступа: <http://mcsx.ru>.

29. Министерство сельского хозяйства и торговли Красноярского края [Электронный ресурс] : Красноярский край. Официальный портал. Министерства Красноярского края. – Режим доступа: <http://www.krskstate.ru>.

30. Минсельхоз разработал проект Госпрограммы комплексного развития сельских территорий [Электронный ресурс] : Dairy News: новости молочного рынка каждый день. – Режим доступа: <http://www.dairynews.ru>.

31. Мищенко И.В. Основные факторы устойчивого развития сельских территорий [Электронный ресурс] : научная электронная библиотека «КиберЛенинка». – Режим доступа: <https://cyberleninka.ru>.
32. О состоянии сельских территорий в Российской Федерации в 2016 году. Ежегодный доклад по результатам мониторинга (четвертый выпуск) [Электронный ресурс] : Министерство сельского хозяйства Российской Федерации. – Режим доступа: <http://mcsx.ru>.
33. Программа реиндустриализации Новосибирской области до 2025 года [Электронный ресурс] : Сибирское отделение Российской академии наук (СО РАН). – Режим доступа: <https://www.sbras.ru>
34. Сельское хозяйство Красноярского края [Электронный ресурс] : АБ-центр – Экспертно-аналитический центр агробизнеса. – Режим доступа: <http://ab-centre.ru>.
35. Сельское хозяйство Красноярского края [Электронный ресурс] : Аграрная интернет-энциклопедия. – Режим доступа: <http://www.agrien.ru>.
36. Современный Красноярский край [Электронный ресурс] : Красноярский край. Официальный портал. – Режим доступа: <http://www.krskstate.ru/about>.
37. Федеральная служба государственной статистики [Электронный ресурс]. – Режим доступа: <http://www.gks.ru>.
38. Хлевная А. В, Яроцкая Е. В. Теоретические подходы к устойчивому развитию сельских территорий [Электронный ресурс] : Электронная библиотека – библиотека ТПУ. – Режим доступа: <http://www.lib.tpu.ru>.
39. Яроцкая Е. В. , Бугаев С. С. Вопросы управления устойчивым развитием сельских территорий Краснодарского края на современном этапе [Электронный ресурс] : Международный журнал прикладных и фундаментальных исследований, 2016. № 4-4. – Режим доступа: <https://applied-research.ru>

ПРИЛОЖЕНИЕ А

Таблица А.1 – Хронология изменения приоритетов в управлении устойчивым развитием сельских территорий в России

Период	Документ	Ключевые особенности, характеристика
1995 - 2004	I. Концепция перехода РФ к устойчивому развитию (указ Президента РФ N 440 от 1.04.1996 г.)	«Устойчивое развитие – развитие, обеспечивающее сбалансированное решение социально-экономических задач и проблем сохранения благоприятной окружающей среды и природно-ресурсного потенциала в целях удовлетворения потребностей нынешнего и будущих поколений людей.»
	II. Экологическая доктрина РФ (распоряжение Правительства РФ N 1225-р от 31.08.2002 г.)	«Хозяйственная деятельность должна ориентироваться не просто на достижение высокой экономической эффективности, но и на социальную справедливость и экологическую безопасность (и безопасность в других отношениях), которые в своем триединстве должны стать главным системным критерием развития.»
	III. Федеральная целевая программа «Социальное развитие села до 2013 года» (постановление Правительства РФ N 858 от 03.12.2002 г.)	– повышение уровня и качества жизни сельского населения на основе повышения уровня развития социальной инфраструктуры и инженерного обустройства населенных пунктов, расположенных в сельской местности; – создание правовых, административных и экономических условий для перехода к устойчивому социально-экономическому развитию сельских территорий и реализации ФЗ "Об общих принципах организации местного самоуправления в РФ"; – создание условий для улучшения социально-демографической ситуации в сельской местности, расширение рынка труда в сельской местности и обеспечение его привлекательности; – повышение престижности проживания в сельской местности.
2005 - 2008	IV. Государственная программа развития сельского хозяйства и регулирования рынков сельскохозяйственной продукции, сырья и продовольствия на 2008–2012 годы (постановление Правительства РФ N 446 от 14.07.2007 г.)	– устойчивое развитие сельских территорий, повышение занятости и уровня жизни сельского населения; – повышение конкурентоспособности российской сельскохозяйственной продукции на основе финансовой устойчивости и модернизации сельского хозяйства, а также ускоренного развития приоритетных подотраслей сельского хозяйства; – сохранение и воспроизводство используемых в сельскохозяйственном производстве земельных и других природных ресурсов.
	V. Федеральный закон от 29.12.2006 г. N 264-ФЗ «О развитии сельского хозяйства»	«Под устойчивым развитием сельских территорий понимается их стабильное социально-экономическое развитие, увеличение объема производства сельскохозяйственной продукции, повышение эффективности сельского хозяйства, достижение полной занятости сельского населения и повышение уровня его жизни, рациональное использование земель.»

Продолжение таблицы А.1

Период	Документ	Ключевые особенности, характеристика
2009 - 2014	<p>VI. Распоряжение Правительства РФ от 30.11.2010 г. N 2136-р «Об утверждении Концепции устойчивого развития сельских территорий Российской Федерации на период до 2020 года»</p>	<p>– создание благоприятных социально-экономических условий для выполнения селом его производственной и других общенациональных функций и задач территориального развития; – устойчивый рост сельской экономики, повышение эффективности сельского хозяйства и вклада села в экономику страны и благосостояние российских граждан; – повышение занятости, уровня и качества жизни сельского населения, а также приближение села к городским жизненным стандартам; – замедление процесса депопуляции, стабилизация численности сельского населения и увеличение ожидаемой продолжительности жизни; – сокращение межрегиональной и внутрирегиональной дифференциации в уровне и качестве жизни сельского населения.</p>
	<p>VII. Распоряжение Правительства РФ от 08.11.2012 г. N 2071-р «Об утверждении Концепции федеральной целевой программы "Устойчивое развитие сельских территорий на 2014 - 2017 годы и на период до 2020 года"»</p>	<p>Одним из главных направлений развития аграрного и рыбохозяйственного комплексов является создание предпосылок для устойчивого развития сельских территорий, включая: – осуществление мер по улучшению демографической ситуации в сельской местности; – развитие социальной инфраструктуры и инженерного обустройства сельских поселений; – улучшение жилищных условий сельского населения и благоустройство сельских поселений; – повышение престижности труда в сельском хозяйстве; – развитие в сельской местности местного самоуправления и институтов гражданского общества. – создание комфортных условий жизнедеятельности в сельской местности; – стимулирование инвестиционной активности в агропромышленном комплексе путем создания благоприятных инфраструктурных условий в сельской местности; – активизация участия граждан, проживающих в сельской местности, в решении вопросов местного значения; – формирование позитивного отношения к сельскому образу жизни.</p>
	<p>VIII. Постановление Правительства РФ от 14.07.2012 г. N 717 «О Государственной программе развития сельского хозяйства и регулирования рынков сельскохозяйственной продукции, сырья и продовольствия»</p>	<p>Направление (подпрограмма) «Устойчивое развитие сельских территорий»: 1) поддержка реализации мероприятий по комплексному обустройству населенных пунктов, расположенных в сельской местности, объектами социальной, инженерной инфраструктуры и автомобильными дорогами; 2) поддержка реализации мероприятий по улучшению жилищных условий граждан, проживающих в сельской местности; 3) поддержка реализации мероприятий по грантовой поддержке местных инициатив граждан, проживающих в сельской местности; 4) поощрение и популяризация достижений в сфере развития сельских территорий; 5) научно-методическое обеспечение реализации подпрограммы.</p>

Окончание таблицы А.1

Период	Документ	Ключевые особенности, характеристика
2009 - 2015	IX. Распоряжение Правительства РФ от 02.02.2015 г. №151-р. «Об утверждении Стратегии устойчивого развития сельских территорий РФ на период до 2030 года»	<ul style="list-style-type: none"> – создание благоприятных социально-экономических условий для выполнения сельскими территориями их общественно значимых функций и решения задач территориального развития; – обеспечение стабилизации численности сельского населения и создание условий для его роста за счет снижения смертности, увеличения ожидаемой продолжительности жизни, уменьшения миграционного оттока населения; – обеспечение занятости, повышение уровня и качества жизни сельского населения с учетом современных требований и стандартов; – повышение эффективности сельского хозяйства и вклада сельских территорий в социально-экономическое развитие страны.
2015 - 2019	X. Распоряжение Правительства РФ от 13.02.2019 г. N 207-р «Об утверждении стратегии пространственного развития РФ на период до 2025 года»	<ol style="list-style-type: none"> 1. Сокращение межрегиональных различий в уровне и качестве жизни населения, ускорение темпов экономического роста и технологического развития, а также обеспечение национальной безопасности страны. 2. Совершенствование системы расселения населения с учетом сохранения ее опорного каркаса, на основе диверсификации функций различных типов населенных мест, создания условий для развития городских агломераций и урбанизированных территорий разных иерархических уровней и масштаба, повышения доступности услуг социальной инфраструктуры, улучшения качества среды жизнедеятельности.
	XI. Постановление Правительства РФ от 31.05.2019 г. N 696 «О государственной программе комплексного развития сельских территорий»	<ol style="list-style-type: none"> 1. Направление (подпрограмма) «Аналитическое, нормативное, методическое обеспечение комплексного развития сельских территорий»; 2. Направление (подпрограмма) «Федеральные мероприятия по комплексному развитию сельских территорий»; 3. Направление (подпрограмма) «Современный облик сельских территорий».

ПРИЛОЖЕНИЕ Б

Таблица Б.1 – Основные задачи подпрограмм Государственной программы комплексного развития сельских территорий

Подпрограмма	Основные задачи (цели)
«Аналитическое, нормативное, методическое обеспечение комплексного развития сельских территорий»	1) разработка и реализация механизма обеспечения комплексного развития 100 процентов сельских территорий в 2025; 2) активизация участия граждан в реализации инициативных проектов, направленных на решение приоритетных задач развития сельских территорий, формирование позитивного отношения к сельской местности и сельскому образу жизни.
«Создание условий для обеспечения доступным и комфортным жильем сельского населения»	1) обеспечение объема ввода (приобретения) не менее 2.34 млн. кв. м жилья для 25.5 тыс. семей, проживающих и работающих на сельских территориях; 2) обеспечение объема ввода не менее 189.67 тыс. кв. м жилых домов, построенных с использованием деревянного домостроения; 3) улучшение жилищных условий 201 тыс. семей, проживающих на сельских территориях, путем предоставления ипотечных кредитов (займов) по льготной ставке от 0.1 до 3 процентов годовых; 4) повышение уровня благоустройства не менее 424.3 тыс. сельских домовладений; 5) обустройство инженерной инфраструктурой и благоустройство не менее 1317 площадок, расположенных на сельских территориях, под компактную жилищную застройку.
«Создание и развитие инфраструктуры на сельских территориях»	1) обеспечение уровня занятости сельского населения, в том числе прошедшего дополнительное обучение (переобучение), до 80 процентов трудоспособного населения в 2025 году; 2) снижение уровня безработицы сельского населения трудоспособного возраста до 5.7 процента. 3) обеспечение создания комфортных условий жизнедеятельности в сельской местности: доведение доли сельских населенных пунктов, имеющих доступ к информационно-телекоммуникационной сети «Интернет», до 95 процентов. 4) обеспечить ввод в действие не менее: 2.08 тыс. км распределительных газовых сетей; 1.65 тыс. км локальных водопроводов; реализовать не менее 20 проектов комплексного обустройства площадок, расположенных на сельских территориях, под компактную жилищную застройку. 5) реализация не менее 42,25 тыс. проектов по благоустройству сельских территорий; 6) сокращение среднего радиуса доступности сельскому населению фельдшерско-акушерских пунктов до 6 километров; 7) доведение уровня обеспеченности сельского населения питьевой водой до 80 процентов.

ПРИЛОЖЕНИЕ В

Таблица В.1 – Перечень показателей для проведения комплексной оценки устойчивого развития муниципальных районов

Код показателя	Показатель	Единицы измерения	Влияние
Э1	Оборот розничной торговли (без субъектов малого предпринимательства)	тысяча рублей	+
Э2	Оборот общественного питания (без субъектов малого предпринимательства), всего по обследуемым видам экономической деятельности	тысяча рублей	+
Э3	Объем производства продукции растениеводства (в фактически действовавших ценах) хозяйств всех категорий	тысяча рублей	+
Э4	Объем производства продукции животноводства (в фактически действовавших ценах, хозяйств всех категорий)	тысяча рублей	+
Э5	Урожайность сельскохозяйственных культур (в расчете на убранную площадь) хозяйств всех категорий: Э5.1 Зерновые и зернобобовые культуры – всего Э5.2 Овощи – всего Э5.3 Многолетние травы - всего на сено Э5.4 Многолетние травы - всего на зеленый корм	центнер с гектара	+
Э6	Соотношение среднемесячной заработной платы по экономике с заработной платой в сельском хозяйстве	доля	-
Э7	Среднемесячная заработная плата работников организаций, всего по видам экономической деятельности (январь-декабрь)	рублей	+
Э8	Отгружено товаров собственного производства, выполнено работ и услуг собственными силами (без субъектов малого предпринимательства), всего по видам экономической деятельности (январь-декабрь)	тысяч рублей	+
С1	Количество населенных пунктов, не имеющих водопроводов (отдельных водопроводных сетей)	единица	-
С2	Количество населенных пунктов, не имеющих канализаций (отдельных канализационных сетей)	единица	-
С3	Число участников добровольных формирований населения по охране общественного порядка	человек	+
С4	Число семей, получавших субсидии на оплату жилого помещения и коммунальных услуг за отчетный период (январь-декабрь)	единица	-
С5	Общий коэффициент естественного прироста	человек	+
С6	Миграционный прирост, всего	человек	+
С7	Количество лечебно-профилактических организаций на 1000 человек населения	единиц	+
С8	Соотношение числа воспитанников, посещающих организации, осуществляющих образовательную деятельность по образовательным программам дошкольного образования к числу мест в этих организациях	человек на место	-
С9	Количество воспитанников дошкольных учреждений, приходящееся на одного педагогического работника	человек	-
С10	Доля населения, получившего жилье помещения и улучшившего жилищные условия в отчетном году, в общей численности населения, состоящего на учете в качестве нуждающегося в жилых помещениях	%	+
С11	Доля населения моложе трудоспособного возраста	%	+

Окончание таблицы В.1

Код показателя	Показатель	Единицы измерения	Влияние
Эк1	Текущие (эксплуатационные) затраты на охрану окружающей среды, включая оплату услуг природоохранного назначения	тысяч рублей	+
Эк2	Количество предприятий, имеющих стационарные источники загрязнения атмосферного воздуха	единиц	-
Эк3	Уловлено и обезврежено загрязняющих веществ в процентах от общего количества загрязняющих веществ, отходящих от стационарных источников	%	+
Эк4	Экологическая нагрузка на территорию	тонн на тыс. га	-
Эк5	Экологическая нагрузка на население	тонн на чел.	-

ПРИЛОЖЕНИЕ Г

Таблица Г.1 – Показатели уровня экономического развития муниципальных районов Красноярского края

Муниципальный район	Код показателя										
	Э1	Э2	Э3	Э4	Э5				Э6	Э7	Э8
					1	2	3	4			
Абанский район	342647.8	20458.4	564401	1207999	12.3	8.8	16.9	134.9	1.13	26575.20	366822
Ачинский район	0	8789.6	561490	883691	24.2	278.2	10.2	20	1.95	29947.30	482017.3
Балахтинский район	513219.5	8651.7	1100175	1247376	18.4	281.2	13.2	50.9	1.33	26613.20	2509307.4
Березовский район	1027963.4	0	1022681	1264898	14.5	203.8	9	65	1.21	34644.00	6288291.9
Бирлюсский район	86941.9	1612.8	52747	311194	0	263.7	0	0	1.24	28506.50	407873
Боготольский район	0	1188.3	415501	344302	16.1	241.4	10	0	0.56	25844.80	158592.4
Богучанский район	463522.9	41385	97989	311251	0	273	0	0	0.98	41836.50	32436341
Большемуртинский район	250263.5	4778.9	420135	3727376	22.3	275.9	20.2	116	0.93	28183.90	7714183.2
Большеулуйский район	66794	4933.5	97795	486821	15	275.7	3.3	0	2.95	50495.00	28878778
Дзержинский район	0	9030.5	484503	803895	13.7	269.2	8.4	34.8	1.59	24573.70	391443.7
Емельяновский район	4373294.1	282588	1835985	2608783	21.9	262.2	18.7	153.8	1.20	45860.50	20345079
Енисейский район	361931	36086.1	143563	296174	13.8	286.4	11.7	86	1.05	31419.90	1782817.4
Ермаковский район	0	20446.4	218239	573977	8.3	262.5	9.4	64.7	1.84	25667.20	408698
Идринский район	0	1968.5	257429	904801	10.1	250	10.9	62.5	1.36	26428.10	147158
Иланский район	724967.9	17259.1	291591	413325	17.8	262.9	8	90.1	3.02	36228.90	2572707.7
Ирбейский район	82808.6	16816.5	421992	879655	14.3	267.3	12.4	66.8	1.54	27306.40	1468065.5
Казачинский район	94961.6	1612.8	99530	266083	16.2	280.1	11.6	67.8	1.14	25333.20	188808.5
Канский район	86732.3	19027.5	1046574	2587643	17.2	238.2	12.9	53.1	1.03	22236.80	3915532.9
Каратузский район	115937.6	2775.5	453997	804193	21.5	238.8	15.4	52.7	1.01	25359.50	682077.4
Кежемский район	241125.5	10826.1	55817	53012	0	290.4	0	0	1.81	40891.40	22744839
Козульский район	364233.4	3808.2	106798	242833	12.2	276.5	0	0	1.28	31659.50	422987.6
Краснотуранский район	238844	4064.2	670275	1888748	14.4	254.4	10.6	54.1	1.19	23353.10	1308153.2
Курагинский район	754174.3	13524.6	847612	2069020	17.4	262.5	16.8	82.3	1.44	26184.10	4560554.6
Манский район	0	12249	249204	597494	17.8	275.2	15.3	251.6	1.18	25594.40	348411.1

Окончание таблицы Г.1

Муниципальный район	Код показателя										
	Э1	Э2	Э3	Э4	Э5				Э6	Э7	Э8
					1	2	3	4			
Минусинский район	152197.3	21502.2	751421	1471013	11.6	250.3	11.6	59.8	1.33	24556.70	2145143.8
Мотыгинский район	236565.2	48036	31513	96634	0	279.1	0	0	0.95	46719.40	26688145
Назаровский район	79742.2	3017.4	2304062	3845969	23.9	277.9	14.1	56.5	0.97	23467.00	5418024
Нижнеингашский район	426067	26050.4	508040	516483	17.4	243	11.2	123.6	0.90	26314.40	2110550.2
Новоселовский район	335201	0	919632	1167270	21	244.4	24.7	78.6	1.11	25176.70	893005
Партизанский район	57737.4	6235.6	271216	320605	22.6	274	5.3	68	1.09	28376.60	1391037.7
Пировский район	0	5773.8	91249	226762	15.1	277.4	10.9	30.9	1.04	26240.50	139381.6
Рыбинский район	670647.9	34681.7	1099588	895448	17.9	288.1	8.5	148.4	1.96	32639.60	8818406.9
Саянский район	51970.3	9032.4	302868	616145	18	278.3	10.2	67.9	1.18	25530.20	290286.1
Сухобузимский район	159839.2	14493	990568	2553286	20.6	321.1	8.8	86.8	1.23	24175.30	1144130.8
Тасеевский район	0	9424.8	320182	269649	15.6	275.3	36.9	62.6	0.97	24621.00	246746.6
Туруханский район	347148.1	0	20486	35240	0	286.4	0	0	2.20	69180.00	352057482
Тюхтетский район	0	1794	165760	246334	17.3	285.1	18.2	0	0.94	25570.70	97083.3
Ужурский район	1301092.5	0	3366966	3050065	34.3	287.1	15.9	48.6	0.87	29443.90	6734994.3
Уярский район	351511.3	9904.9	408384	590015	19	283.1	16	36.2	1.23	30069.30	2394288.1
Шарыповский район	17448.6	3975.3	1252936	666281	28.1	282	13.3	49	1.70	39407.40	15588285
Шушенский район	552751.3	20917	670013	1879292	9.7	249.8	17.1	63.9	1.24	24541.10	2497970.5

ПРИЛОЖЕНИЕ Д

Таблица Д. 1– Показатели развития социальной сферы муниципальных районов Красноярского края

Муниципальный район	Код показателя										
	C1	C2	C3	C4	C5	C6	C7	C8	C9	C10	C11
Абанский район	58	64	20	413	-6.2	-150	1.58	0.98	10.10	3.8	0.23
Ачинский район	20	40	0	329	-7.7	-60	1.49	0.98	10.67	13.04	0.19
Балахтинский район	0	46	0	190	-3.8	-101	1.91	0.99	9.49	56.25	0.22
Березовский район	16	21	0	674	-0.4	531	0.39	1.04	10.65	1.04	0.21
Бирлюсский район	26	40	0	488	-5.9	-137	1.63	0.87	9.39	7.1	0.20
Боготольский район	22	38	0	255	-4.6	-242	1.99	0.98	9.38	10	0.21
Богучанский район	10	27	0	1410	-1.7	59	0.48	0.99	9.93	21.69	0.20
Большемуртинский район	10	38	21	378	-3.7	35	1.31	1.03	8.09	1.14	0.20
Большеулуйский район	16	36	20	150	-2	-73	2.50	1.28	12.07	5	0.22
Дзержинский район	24	34	4	562	-2.9	-82	1.12	0.97	7.40	6.5	0.22
Емельяновский район	33	52	0	801	3.1	2005	0.68	1.00	10.95	0.9	0.18
Енисейский район	43	62	20	2139	-1.7	-363	1.64	0.83	7.01	12.67	0.22
Ермаковский район	17	0	8	843	-3.5	-131	0.87	1.02	9.11	0.48	0.23
Идринский район	19	37	1	240	-3.6	-187	1.93	0.89	7.80	0	0.23
Иланский район	12	37	10	509	-4	-69	0.71	0.92	11.38	8.86	0.22
Ирбейский район	13	48	10	394	-3	-110	1.54	0.99	8.82	2.07	0.23
Казачинский район	27	37	0	315	-0.5	-195	2.13	0.87	8.65	0	0.20
Канский район	20	56	0	500	-1.6	-185	2.00	0.94	9.76	7.06	0.22
Каратузский район	13	28	8	628	-2.8	-180	1.12	1.03	8.77	4.02	0.23
Кежемский район	0	12	5	776	-0.7	-434	0.57	0.99	7.74	6.05	0.20
Козульский район	12	31	0	215	-4.2	30	0.92	0.94	12.47	31.1	0.22
Краснотуранский район	0	21	42	529	-4.1	-27	1.55	0.96	9.51	4.8	0.21
Курагинский район	44	64	0	1382	-5.2	-321	0.88	0.95	8.16	2.5	0.22
Манский район	25	41	74	303	-6.3	-12	1.52	1.00	9.03	4.6	0.22
Минусинский район	11	33	1	797	-4.9	116	1.27	0.86	8.31	7.5	0.22

Окончание таблицы Д.1

Муниципальный район	Код показателя										
	C1	C2	C3	C4	C5	C6	C7	C8	C9	C10	C11
Мотыгинский район	16	19	4	634	-2.7	-669	0.69	1.04	9.73	41.79	0.22
Назаровский район	0	59	0	178	-2.4	-277	2.50	1.24	9.44	4.3	0.23
Нижнеингашский район	16	58	7	569	-4.8	-249	0.97	1.07	10.35	15.5	0.20
Новоселовский район	7	27	3	399	-5.7	-58	1.83	0.77	9.61	3.18	0.23
Партизанский район	20	30	14	280	-2.5	-121	1.91	0.97	8.86	1.14	0.22
Пировский район	7	39	0	38	-2.9	-65	2.30	0.93	9.91	23.33	0.22
Рыбинский район	20	42	7	1011	-5	-159	1.09	1.04	8.40	3.96	0.23
Саянский район	13	35	3	283	-5.9	-67	2.02	0.87	8.13	0	0.21
Сухобузимский район	9	28	22	749	-2	103	1.50	0.89	10.05	13	0.21
Тасеевский район	21	28	20	193	-6.1	-53	1.20	1.04	8.38	3.33	0.19
Туруханский район	27	34	67	2374	-1.4	-282	1.04	0.88	8.31	30.9	0.23
Тюхтетский район	23	34	7	77	-3.9	-42	2.45	1.02	10.38	8.06	0.22
Ужурский район	12	49	11	583	-1	-106	1.05	0.94	10.79	6.3	0.23
Уярский район	21	32	47	543	-5	-101	0.76	0.91	9.97	0.55	0.21
Шарыповский район	10	37	25	303	-5.9	-186	2.15	0.89	7.70	10.08	0.23
Шушенский район	13	27	25	1768	-6.9	105	0.53	1.12	8.83	0.43	0.20

ПРИЛОЖЕНИЕ Е

Таблица Е.1 – Показатели экологического благополучия муниципальных районов Красноярского края

Муниципальный район	Код показателя				
	Эк1	Эк2	Эк3	Эк4	Эк5
Абанский район	308	7	24.6	1.14	0.05
Ачинский район	6308	9	1.5	7.22	0.12
Балахтинский район	0	15	15.2	1.89	0.10
Березовский район	20065	22	26.2	7.05	0.07
Бирилюсский район	1934	9	16.9	0.57	0.07
Боготольский район	0	5	0	1.26	0.04
Богучанский район	40971	23	67.4	9.16	1.09
Большемуртинский район	0	11	12.5	4.07	0.15
Большеулуйский район	448621	7	2.2	56.71	2.02
Дзержинский район	0	0	22	1.54	0.04
Емельяновский район	59661	33	87.5	64.00	0.98
Енисейский район	19666	8	0.4	0.54	0.25
Ермаковский район	3391	0	6.9	0.33	0.03
Идринский район	0	7	5.7	0.54	0.03
Иланский район	13809	17	40.6	9.24	0.14
Ирбейский район	0	11	45.6	2.42	0.17
Казачинский район	0	4	4	0.71	0.04
Канский район	7377	22	13.6	9.16	0.15
Каратузский район	0	7	21.2	0.38	0.03
Кежемский район	337304	7	32.3	1.58	0.26
Козульский район	3397	12	3.7	2.44	0.08
Краснотуранский район	0	6	26.8	1.75	0.04
Курагинский район	35892	32	32.1	1.94	0.10
Манский район	0	12	0	1.31	0.05
Минусинский район	29709	12	69.5	46.98	0.58
Мотыгинский район	0	16	18.3	4.03	0.52
Назаровский район	7455	12	10.1	5.80	0.11
Нижнеингашский район	33029	17	6.7	4.87	0.10
Новоселовский район	5625	13	38.3	3.58	0.11
Партизанский район	3397	12	25.3	2.21	0.12
Пировский район	0	0	0	0.00	0.00
Рыбинский район	38267	29	15.7	14.05	0.16
Саянский район	0	14	20.2	1.58	0.12
Сухобузимский район	0	9	5.6	2.83	0.08
Тасеевский район	0	9	23.5	0.75	0.06
Туруханский район	572883	25	0.5	5.34	6.91
Тюхтетский район	0	0	0	0.00	0.00
Ужурский район	66587	21	18.1	9.13	0.12
Уярский район	2544	23	29.4	15.96	0.17
Шарыповский район	207304	6	83.6	322.89	8.38
Шушенский район	46256	6	30.2	1.57	0.05

ПРИЛОЖЕНИЕ Ж

Таблица Ж.1 – Сводная таблица интегральных показателей устойчивости муниципальных районов Красноярского края по разным направлениям

Муниципальный район	Интегральные показатели						Общий уровень устойчивости	
	Экономическое развитие		Социальная сфера		Экологическое благополучие			
	Баллы	Ранг	Баллы	Ранг	Баллы	Ранг	Баллы	Ранг
Абанский район	3.208	29	2.292	40	3.060	9	8.559	40
Ачинский район	3.330	26	2.581	38	2.719	28	8.630	38
Балахтинский район	3.910	13	5.279	2	2.701	29	11.890	6
Березовский район	3.733	16	4.817	11	2.637	33	11.187	11
Бирлюсовский район	2.134	41	3.139	36	2.914	18	8.186	41
Боготольский район	3.083	30	3.858	28	2.840	21	9.782	32
Богучанский район	2.772	36	4.350	19	2.987	14	10.109	27
Большемуртинский район	4.994	4	4.327	21	2.779	24	12.100	5
Большеулуйский район	2.596	39	4.920	9	3.180	5	10.695	20
Дзержинский район	3.005	34	4.228	24	3.242	3	10.475	23
Емельяновский район	7.307	1	5.877	1	2.789	22	15.973	1
Енисейский район	3.581	20	3.706	33	2.765	26	10.052	28
Ермаковский район	2.805	35	4.238	23	3.080	8	10.123	26
Идринский район	3.052	31	4.377	17	2.848	20	10.278	25
Иланский район	3.051	32	3.745	31	2.927	16	9.723	33
Ирбейский район	3.359	25	4.285	22	3.160	6	10.803	18
Казачинский район	3.228	28	5.097	6	2.917	17	11.243	10
Канский район	4.053	10	4.499	15	2.455	37	11.006	14
Каратузский район	3.596	19	4.348	20	3.026	11	10.970	15
Кежемский район	2.269	40	5.103	5	3.710	1	11.081	13
Козульский район	2.630	38	4.163	25	2.668	30	9.461	36
Краснотуранский район	3.606	18	4.954	8	3.114	7	11.674	7
Курагинский район	4.217	7	1.943	41	2.442	38	8.602	39
Манский район	4.229	6	4.060	26	2.626	34	10.915	17
Минусинский район	3.491	21	3.854	29	3.268	2	10.613	21
Мотыгинский район	2.749	37	4.570	14	2.649	31	9.968	29
Назаровский район	5.102	3	4.598	13	2.734	27	12.434	3
Нижнеингашский район	3.809	14	3.053	37	2.592	35	9.454	37
Новоселовский район	4.194	8	4.027	27	3.030	10	11.251	9
Партизанский район	3.364	24	4.846	10	2.911	19	11.121	12
Пировский район	3.049	33	5.204	3	3.000	12	11.253	8
Рыбинский район	4.109	9	3.144	35	2.305	40	9.558	34
Саянский район	3.396	23	3.783	30	2.788	23	9.966	30
Сухобузимский район	4.360	5	5.183	4	2.773	25	12.316	4
Тасеевский район	3.981	12	3.461	34	2.986	15	10.428	24
Туруханский район	3.444	22	5.074	7	2.407	39	10.925	16
Тюхтетский район	3.250	27	4.470	16	3.000	12	10.721	19
Ужурский район	5.951	2	4.658	12	2.644	32	13.253	2
Уярский район	3.624	17	3.741	32	2.574	36	9.939	31
Шарьповский район	4.052	11	4.354	18	2.135	41	10.542	22
Шушенский район	3.804	15	2.445	39	3.233	4	9.482	35
Среднее значение показателя	3.646		4.162		2.844		10.652	
Максимально возможное значение показателя	8		11		5		24	

ПРИЛОЖЕНИЕ 3

Таблица 3.1 – Некоторые статистические показатели муниципальных районов Восточного макрорайона Красноярского края

Муниципальный район	Средн. численность населения	Среднесписочная численность работников, чел				Отгружено товаров собств. пр-ва, выполнено работ собств. силами, млн. руб	Фонд оплаты труда, млн. руб.			Среднемесячная заработная плата, руб.		
		Сектор					Сектор			Сектор		
		Бюджетный	Инновационный	Товарный	ЛПХ		Бюджетный	Инновационный	Товарный	Бюджетный	Инновационный	Товарный
Абаканский	19808	2100	500	400	13000	426	761	144	111	31038	24652	25887
Дзержинский	13159	1600	200	500	10000	328	589	55	122	33248	24662	25464
Иланский	23655	2500	3300	700	15000	2711	981	1923	155	32450	34137	26451
Ирбейский	15392	2000	400	1000	10000	1611	693	100	342	30934	25917	25878
Канский	25107	1800	300	2800	15000	4130	520	71	858	24836	29251	28747
Нижнеингашский	29211	4200	1300	600	18000	2156	1521	476	153	30132	32990	25264
Партизанский	9228	1300	50	600	7000	2128	467	16	231	32882	27560	26146
Рыбинский	30741	3500	2300	2700	20000	9639	1247	1171	1177	31241	35463	33834
Саянский	10654	1500	400	400	7000	337	553	85	87	22510	23145	23710
Тасеевский	11409	900	400	600	9000	254	308	90	183	31329	26448	28537
Уярский	20682	2600	2100	500	13000	4258	981	887	159	31693	34151	29050
Всего	209046	24000	11250	10800	137000	27978	8621	5018	3578	-	-	-

Таблица 3.2 – Некоторые статистические показатели муниципальных районов Восточного макрорайона Красноярского края

Муниципальный район	Основные фонды организаций мун. формы собственности, млн. руб.	Бюджетные трансферты (соц. выплаты населению), млн. руб.
Абаканский	1068	1606
Дзержинский	448	1105
Иланский	2195	1690
Ирбейский	6	1100
Канский	1072	3528
Нижнеингашский	1972	2051
Партизанский	565	758
Рыбинский	278	2483
Саянский	359	834
Тасеевский	287	965
Уярский	1018	1688

ПРИЛОЖЕНИЕ И

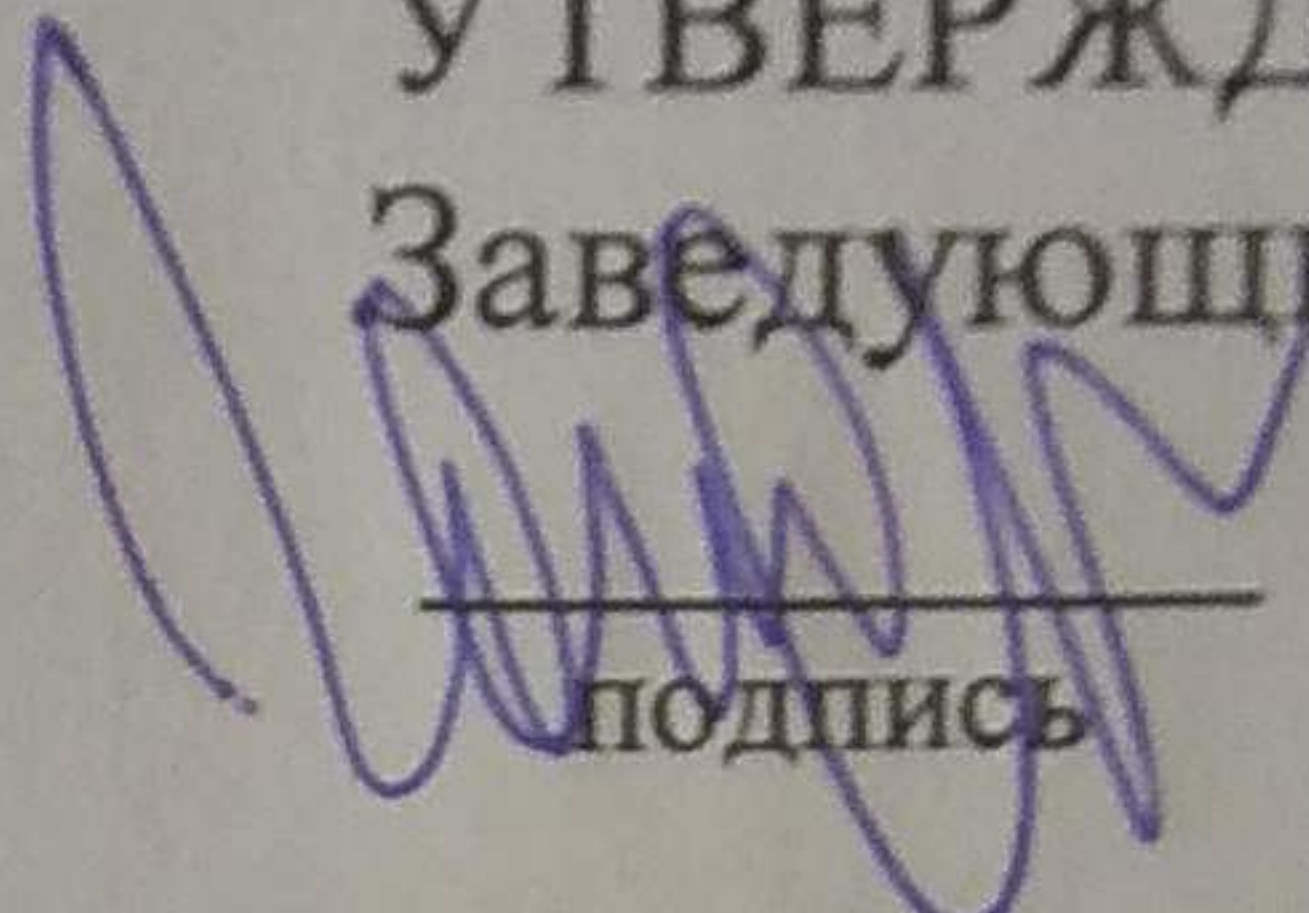
Таблица И.1 – Расходы государственных программ Красноярского края, направленных на развитие инфраструктуры, млрд. руб.

Наименование программы	2016	2017	2018	2019	2020
Развитие транспортной системы	15.6	16.5	16.8	13	13
Модернизация ЖКХ	9.3	10.2	8	7.5	7.7
Электроэнергетика	0	0	2.8	2.5	2.5
Информатизация	0.6	1.6	1.6	0.6	0.3
Благоустройство жилищных комплексов	6.4	4.5	2.8	2.6	2.1
Развитие МСУ	1	2.1	1.6	1.7	1.3
Всего	32.9	34.9	33.6	27.9	26.9
В среднем расходов на инфраструктуру по всем проектам, в год	31.24				

Федеральное государственное автономное
образовательное учреждение
высшего образования
«СИБИРСКИЙ ФЕДЕРАЛЬНЫЙ УНИВЕРСИТЕТ»

Институт экономики, управления и природопользования
Кафедра социально-экономического планирования

УТВЕРЖДАЮ
Заведующий кафедрой
Е. В. Зандер


подпись

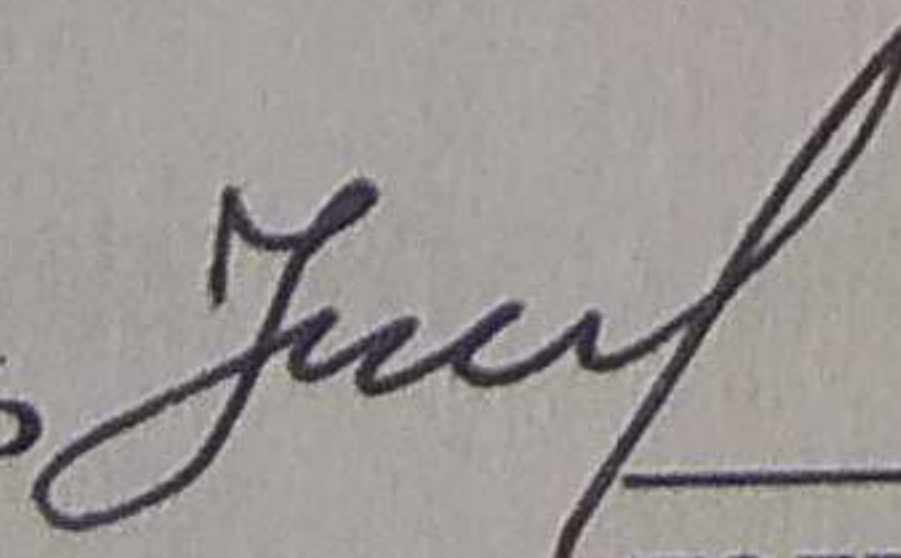
« 28 » 06 2019 г.

БАКАЛАВРСКАЯ РАБОТА

38.03.04 – «Государственное и муниципальное управление»
38.03.04.11 – «Региональное управление»

Анализ направлений повышения устойчивости развития сельских территорий

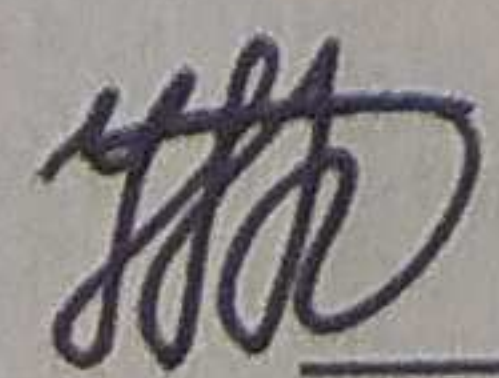
Руководитель

 5.07.19
подпись, дата

доцент, канд. экон. наук

Н. Г. Шишацкий

Выпускник

 5.07.19
подпись, дата

А. К. Бондаренко

Красноярск 2019