

Федеральное государственное автономное
образовательное учреждение
высшего образования
«СИБИРСКИЙ ФЕДЕРАЛЬНЫЙ УНИВЕРСИТЕТ»

Институт Физической культуры, спорта и туризма
Кафедра теоретических основ и менеджмента физической культуры и туризма

УТВЕРЖДАЮ
Заведующий кафедрой
_____ В.М. Гелецкий
« ___ » _____ 2019г.

МАГИСТЕРСКАЯ ДИССЕРТАЦИЯ

АРХИТЕКТУРНО-ПЛАНИРОВОЧНАЯ МОДЕРНИЗАЦИЯ СПОРТИВНЫХ
ОБЪЕКТОВ НА ОСНОВЕ ИНФОРМАЦИОННОГО ПОДХОДА (НА ПРИМЕ-
РЕ СПОРТКОМПЛЕКСА С ПЛАВАТЕЛЬНЫМ БАССЕЙНОМ СФУ)

49.04.01 Физическая культура

49.04.01.05 Управление и эксплуатация спортивных сооружений

Научный руководитель	_____	доцент, к.п.н.	Н.В. Соболева
Выпускник	_____		А.А. Рябинин
Рецензент	_____	заместитель директора КГАУ «РЦСП» АКАДЕМИЯ ЛЕТНИХ ВИДОВ СПОРТА	Д.Д. Похабов
Нормоконтролер	_____		К.В. Орел

Красноярск 2019

РЕФЕРАТ

Магистерская диссертация по теме «Архитектурно-планировочная модернизация спортивных объектов на основе информационного подхода (на примере Спорткомплекса с плавательным бассейном СФУ)» выполнена на 86 страницах, содержит 2 рисунка, 7 таблиц, 118 литературных источников.

УПРАВЛЕНИЕ, МОДЕРНИЗАЦИЯ, СПОРТИВНОЕ СООРУЖЕНИЕ, БАССЕЙН, РАЙОН, ЗАКОН, КОМПЛЕКС, ФИЗИЧЕСКАЯ КУЛЬТУРА И СПОРТ.

Цель исследования - разработка архитектурно-планировочной модернизации спортивного комплекса с плавательным бассейном СФУ и рекомендаций.

Объект исследования – спортивный комплекс с плавательным бассейном СФУ.

Предмет исследования – модернизация спортивного комплекса с плавательным бассейном СФУ.

Методы исследования: 1. Кабинетные исследования: анализ законодательных актов, анализ научно - методической литературы, анализ документов спортивных организации. 2. Системно–структурный подход, позволяющий рассмотреть во взаимосвязи основные особенности объекта исследования. Наряду с ним на различных этапах работы использовались такие методы исследования как графоаналитический и сравнительный анализы графических и текстовых материалов, полученных из литературных источников; натурная фотофиксация и ее визуальный анализ, теоретическое и информационное моделирование, а также экспериментальная компьютерная апробация результатов исследования.

Достоверность и обоснованность полученных в работе результатов и выводов подтверждаются положительными результатами экспериментального проектирования.

В результате проведения кабинетных и полевых исследований была описана система управления спортивным сооружением с плавательным бассейном. По результатам исследования был разработан бизнес план по модернизации существующего спортивного комплекса в Красноярске. Приведена оценка рисков данного исследования.

СОДЕРЖАНИЕ

Введение.....	4
1 Классификация физкультурно-спортивных сооружений.....	7
1.1 Управление спортивными организациями.....	15
1.2 Варианты организационных структур спортивных сооружений.....	22
1.3 Исторические предпосылки создания современной организационной системы управления.....	25
1.4 Анализ требований и факторов, влияющих на проектирование и эксплуатацию спортивных объектов.....	31
1.5 Классификация организаций системы физической культуры и спорта ..	38
2 Способ оздоровления, физического развития и закаливания.....	45
2.1 Роль плавания при раннем физическом развитии.....	46
2.2 Положительное влияние плавания.....	47
2.3 Санитарно-гигиенические требования к бассейнам.....	49
3 Методика архитектурно-планировочной модернизации спортивного комплекса с плавательным бассейном СФУ.....	52
3.1 Характеристика спортивного сооружения.....	52
3.2 Разработка методики архитектурно-планировочной модернизации спортивного комплекса с плавательным бассейном СФУ на основе бизнес-плана.....	55
Заключение.....	64
Список использованных источников.....	65
Приложение А.....	76

ВВЕДЕНИЕ

Актуальность исследования. В «Концепции долгосрочного социально-экономического развития Российской Федерации на период до 2020 года» указано, что переход к инновационному социально ориентированному типу экономического развития требует комплекса взаимоувязанных преобразований по ряду направлений, одним из которых является развитие человеческого потенциала России, которое предполагает достижение ряда результатов, в том числе возрождение массовой физической культуры. Стратегической целью государственной политики в этом направлении является создание условий, ориентирующих граждан на здоровый образ жизни, занятия физической культурой и спортом, развитие спортивной инфраструктуры, а также повышение конкурентоспособности российского спорта.

В последние годы государство предпринимает существенные меры для возрождения массовой физической культуры и вовлечению населения в систематические занятия физической культурой и спортом. Выбран курс на развитие инфраструктуры для занятий массовым спортом в образовательных учреждениях и по месту жительства, расширение количества спортивных сооружений, создание детских спортивных школ, а также секций и спортивных клубов для детей и взрослых, создание информационного банка и реестра спортивных объектов, в том числе по месту жительства.

Но, несмотря на все предпринимаемые усилия, в настоящий момент существуют остро стоящий конфликт между необходимым и фактическим количеством объектов физической культуры и спорта. Кроме того, существующий реестр спортивных сооружений не отражает действительного наличия и состояния спортивных сооружений; большинство спортивных объектов имеют высокую степень морального износа и, самое главное, они не удовлетворяют требованиям, предъявляемым к современным сооружениям. В связи с этим, актуальным является разработка методики архитектурно-планировочной модернизации спортивных объектов, позволяющей на основании использования средств и методов информационных технологий и всестороннего учета современных требований к этим объектам облегчить и

ускорить процесс принятия решений и тем самым способствовать разрешению конфликта.

Целью исследования – является разработка архитектурно-планировочной модернизации спортивного комплекса с плавательным бассейном СФУ и рекомендаций.

Объект исследования – спортивный комплекс с плавательным бассейном СФУ.

Предмет исследования – модернизация спортивного комплекса с плавательным бассейном СФУ.

Гипотеза исследования:

Выявление проблем в деятельности спортивного объекта и разработка архитектурно-планировочной модернизации спортивного комплекса с плавательным бассейном СФУ позволит реструктурировать систему управления и помещений с целью повышения прибыли.

Методы исследования:

Кабинетные исследования: анализ законодательных актов, анализ научно-методической литературы, анализ документов спортивных организации.

Системно–структурный подход, позволяющий рассмотреть во взаимосвязи основные особенности объекта исследования. Наряду с ним на различных этапах работы использовались такие методы исследования как аналитический и сравнительный анализы текстовых материалов, полученных из литературных источников; натурная фотофиксация и ее визуальный анализ, теоретическое и информационное моделирование.

Задачи исследования:

1. Рассмотреть систему классификации физкультурно-спортивных сооружений, раскрыть варианты организационных структур спортивных сооружений, выявить положительное влияние плавания на организм человека.

2. Рассмотреть структуру управления и спектр предоставляемых услуг спортивного комплекса с плавательным бассейном СФУ.

3. Проанализировать спортивные объекты в Октябрьском районе г. Красноярска и на основе проведенного анализа разработать архитектурно-планировочную модернизацию спортивного комплекса с плавательным бассейном СФУ.

4. На основе разработанного бизнес-плана по архитектурно-планировочной модернизации дать рекомендации о необходимости внедрения в существующий комплекс с плавательным бассейном СФУ.

1 Классификация физкультурно-спортивных сооружений

Настоящая классификация регламентирует использование физкультурно-спортивных сооружений для определенных видов спортивной и физкультурно-оздоровительной работы, включая оказания платных услуг, в зависимости от параметров сооружений и их оснащенности.

Классификация определяет категорию отдельного сооружения согласно приведенной ниже терминологии и в соответствии с требованиями ведомственных строительных норм ВСН-46-86 «Спортивные и физкультурно-оздоровительные сооружения».

По назначению физкультурно-спортивные сооружения подразделяются на спортивно-зрелищные (демонстрационные), учебно-тренировочные и физкультурно-оздоровительные.

Физкультурно-оздоровительная работа осуществляется на всех сооружениях, где занятия не требуют специальной подготовки и не представляют опасности для жизни и здоровья занимающихся.

К спортивно-оздоровительным относятся сооружения, имеющие следующее число мест, представляющих собой трибуны или отдельные ряды при обеспечении нормальной видимости и необходимых условий эвакуации:

- в помещении-500 и более
- на открытом воздухе-1500 и более

Независимо от наличия зрительских мест все сооружения для гребного, парусного, лыжного, горнолыжного, санно-бобслейного, стрелкового, конькобежного, конного (за исключением ипподромов), вело-шоссейного, шахматного и шашечного спорта относятся к учебно-тренировочным.

С целью унификации и достижения идентичности в применении наименования физкультурно-спортивных сооружений употребляется следующая терминология, отраженная в таблице 1.

Таблица 1 – Терминология физкультурно-спортивных сооружений

Наименование	Характеристика
Физкультурно-оздоровительное сооружение (помещение)	Сооружение (помещение), размеры которого соответствуют требованиям ВСН-46-86 к физкультурно-оздоровительным сооружениям
Площадка спортивная	Плоскостное сооружение для определенного вида игр и занятий, возможно устройство навесов. Огражденную бортом площадку для игры в хоккей с шайбой называют хоккейной коробкой. При плоскостных сооружениях вне спортивного комплекса должны быть оборудованы раздевалки и душевые.
Комплексная спортивная площадка	Плоскостное сооружение, оборудование и разметка которого позволяют попеременно различные спортивные игры и занятия.
Поле для спортивной игры или занятий (Футбольное, регбийное, бейсбольное, хоккея с мячом и на траве, контурное, метаний, стрельбы из лука)	Плоскостное сооружение для определенного вида игр и занятий. Может быть предусмотрена возможность попеременного использования поля для нескольких видов игр.
Трасса спортивная (легкоатлетическая, кроссовая, горнолыжная, санная, бобслейная, велосипедная, лыжероллерная, биатлонная, для ориентирования на местности и т.д.)	Плоскостное сооружение. Регламентированное правилами соревнований и требованиями учебно-тренировочного процесса расстояние между двумя конечными точками дистанции
Спортивное ядро (нормального размера или упрощенное) В составе ядра – беговая дорожка и легкоатлетические сектора.	Футбольное (игровое) поле, окаймленное беговой дорожкой. Нормального размера, если длина линий измерения равна 400м и радиусы поворота – 36м.
Спортивная арена	Спортивное ядро с трибунами. На открытом воздухе от 1500 чел. В помещении от 500 чел.

Продолжение таблицы 1

Наименование	Характеристика
Спортивный зал	Крытое спортивное сооружение длиной не менее 18 метров, шириной не менее 9 метров и высотой не менее 5 метров (при меньших размерах употребляется наименование "Помещение спортивного назначения") оборудованное для определенного вида занятий (специализированный) или универсального назначения. Сооружение встроено в здание спортивного или другого назначения. Возможно устройство мест для зрителей.
Спортивный корпус	Отдельно стоящее здание, основным элементом которого является спортивный зал. Число залов не ограничено. Возможно устройство мест для зрителей. В сочетании с залом (залами) может размещаться плавательный бассейн. В случае предназначения зала (залов) для тенниса применяется название корпуса "Крытый теннисный корт"
Манеж спортивный (футбольный, легкоатлетический, конный, и т.д.)	Крытое отдельностоящее или встроенное сооружение, удовлетворяющие по размерам требования учебно-тренировочного процесса и правилам соревнований в видах спорта, использующих в качестве основных большеразмерные плоскостные сооружения (поля, спортдрога и т.д.) Возможно устройство мест для зрителей.
Велотрек	

Продолжение таблицы 1

Наименование	Характеристика
<p>Универсальный спортивно-зрелищный (демонстрационный) зал (Дворец спорта)</p>	<p>Крытое сооружение (крытая арена) на 1000 и более зрителей. Размеры основной площадки, зрительного зала позволяют проводить либо все виды ручных игр, либо, как минимум, вмещают хоккейную коробку с размерами, определенными правилами соревнования. Универсальность достигается за счет трансформации.</p>
<p>Плавательный бассейн (бассейны для спортивного плавания, водного поло, прыжков в воду или синхронного плавания)</p>	<p>Открытое или крытое сооружение с основной ванной размером не менее предусмотренного правилами соревнования. Возможно сочетание условий для нескольких видов спорта в одной ванне. Возможно устройство мест для зрителей. Физкультурно-оздоровительные плавательные бассейны должны соответствовать требованиям п.1 настоящей терминологии.</p>
<p>Стрелковый тир</p>	<p>Крытое или открытое сооружение для стрельбы из боевого или спортивного оружия.</p>
<p>Полуоткрытый тир</p>	<p>Тир, у которого перекрытие заменено полупрехватами, полностью исключаящими выход пули за пределы сооружения.</p>
<p>Стенд стрелковый</p>	<p>Сооружение для стендовой (спортивно-охотничьей) стрельбы в составе круглого и траншейного или совмещенного стенда.</p>
<p>Стрельбище</p>	<p>Комплекс состоящий из открытых или открытых и крытых (полу крытых) сооружений для различных видов стрельбы.</p>

Продолжение таблицы 1

Наименование	Характеристика
Акватория	
Гребной канал	
Эллинг	
Яхт-клуб	
База гребная	
База лыжная	Комплекс сооружений, включающий разде- вальные, лыжехранилище и др. обслужива- ющие помещения и трассы для занятий или катания. В состав трасс для занятий может входить лыжный стадион- участок для старта и финиша не менее 400м в длину и ширину с судейским павильоном, трибуна- ми для зрителей.
Трамплин для прыжков на лыжах	
Конькобежная дорожка	
Крытая конькобежная дорожка	
Комплекс спортивный	Группа однотипных и различных по типам объемных и плоскостных сооружений для учебно-тренировочной работы и соревнова- ний, размещенных на одной территории и связанных единством управления. Соору- жения при этом могут быть сблокированы, находиться под одной крышей или отдель- ностоящими.
Стадион	Комплекс включающий в себя спортивную арену.
База сборных команд, учебно- тренировочный центр сборных команд	Комплекс, включающий в себя спортивные сооружения, медико-восстановительный центр, спальные корпуса, пищеблок.

Окончание таблицы 1

Наименование	Характеристика
Управление (объединение) спортсооружений, спортивный комбинат, физкультурно-оздоровительный комбинат.	Организационная форма объединения различных спортивных сооружений, не зависимо от особенностей территориального размещения в единый хозяйственный комплекс в интересах обеспечения эффективной работы.

Физкультурно-спортивные сооружения представляют собой единую систему, подразделяющуюся по функциональному назначению на шесть разделов:

- обеспечивающие занятия по программам детских дошкольных учреждений и учебных заведений;
- обеспечивающие занятия в процессе труда в режиме рабочего времени и послерабочего восстановления;
- обеспечивающие подготовку к службе в вооруженных силах, процесс военной службы и поддержание физического уровня для выполнения специальных видов работ (гражданская авиация, монтаж оборудования, ЛЭП и т.д.);
- обеспечивающие лечебно-профилактическую работу среди населения (ЛФК поликлиник, сооружения санаториев, домов отдыха, профилакториев);
- обеспечивающие занятия физическими упражнениями в режиме отдыха;
- обеспечивающие подготовку спортсменов высшего класса и проведение соревнований.

Использование физкультурно-спортивных сооружений детских дошкольных учреждений, учебных заведений предприятий (находящихся на территории предприятия), обеспечивающих подготовку к службе и службу в вооруженных силах, поддержание физического уровня и лечебно-профилактическую работу среди населения определяется правилами внутреннего распорядка названных организаций.

В свободное от основных занятий время сооружения учебных заведений, предприятий, не имеющих пропускного режима и лечебно-профилактических учреждений, должны использоваться для оказания населению физкультурно-спортивных услуг. Деятельность по оказанию платных услуг для названных выше сооружений является непрофильной.

Сооружения специализированных спортивных баз сборных команд и учебно-тренировочных центров, сооружения ДЮСШ, СДОШЗР, ШВСМ, ЦОР, школ-интернатов спортивного профиля за исключением спортивно-зрелищных) используются в соответствии, с требованиями учебно-тренировочного процесса. В свободное от занятий время на них рекомендуется оказывать платные физкультурно-спортивные услуги населению, при этом деятельность по оказанию платных услуг также является непрофильной.

Сооружения ограниченного использования (спортивные лыжные трамплины, горнолыжные и санно-бобслейные трассы, велотреки и велокольцевые трассы, тир и стрельбища), требующие от занимающихся специальной подготовки и предназначенные для учебно-тренировочного процесса спортсменов высокого класса и соревнований могут оказывать услуги населению при обеспечении безопасности (либо услуги физкультурно-оздоровительного) направления. Оказание на них платных услуг также не является профильной деятельностью.

Остальные сооружения классифицируются по следующему признаку - соответствие основных элементов правилам проведения соревнований определённого уровня или возможности обеспечения определённого уровня физкультурно-оздоровительной и учебно-спортивной работы.

Классифицируются только сооружения, имеющие вспомогательные помещения из расчёта нормативной пропускной способности. Сооружения, не имеющие таких помещений или имеющие недостаточное количество, не включаются в расчёт численности обслуживающего персонала, планового фонда заработной платы, группы по оплате труда руководителей и специалистов, амортизационных отчислений на капитальный ремонт.

Сооружения подразделяются на IV категории

1-я категория - основные параметры сооружения по размерам и оснащение сооружения позволяют обеспечить учебно-тренировочную работу спортсменов высшей квалификации или проведение соревнований по международным правилам (чемпионат Мира, Европы, чемпионат СССР, Кубковые соревнования и т.п.).

2-я категория - основные параметры сооружения по размерам и оснащение сооружения позволяют обеспечить учебно-тренировочную работу спортсменов массовых разрядов или проведение внутрисююзных соревнований (чемпионат республики, области, города).

3-я категория - основные параметры сооружения по размерам и оснащение сооружения позволяет обеспечить условия массовых физкультурно-оздоровительных и спортивных занятий или массовых соревнований.

4-я категория - параметры сооружения позволяют обеспечить ведение физкультурно-оздоровительной работы.

Сооружения I категории преимущественно предназначаются для учебно-тренировочной работы и соревнований. Для работы с населением предусматривается 20% нормативного времени использования сооружения.

Сооружения 2 категории предназначаются для одновременного ведение учебно-тренировочной работы и занятий населения. Для работы с населением предусматривается 40% нормативного времени использования сооружения.

Сооружения 3 категории преимущественно предназначаются для работы с населением и используются в этом направлении не менее 60% нормативного времени.

Сооружения 4 категории используются только для работы с населением.

Все сверхнормативное время работы для учебно-тренировочных сооружений 1-3 категорий используется только для работы с населением. При возможности нормируемое время работы с населением изменяется в большую сторону.

Работа с населением включает в себя занятия групп общефизической подготовки и платных групп спортивной направленности, организованные занятия воспитанников детских дошкольных учреждений, школьников, учащихся ПТУ, ССУЗов, студентов ВУЗов, индивидуальные платные занятия различными видами спорта.

1.1 Управление спортивными организациями

Спортивная организация выступает первичным компонентом в системе физической культуры и спорта. В России таких организаций сегодня насчитывается более 160 тыс.

Понятие «организация» имеет несколько смысловых значений. Организации являются государственные и частные учреждения, фирмы, объединения, их части или подразделения (1). Существуют понятия организация соревнований, митинга, субботника (2). В данном случае слово «организация» (означает процесс, в то же время организация -это и отдельный вид управления, его функция (3).

В теории управления в первом смысле этого слова организация рассматривается как группа людей, деятельность которых сознательно координируется для достижения общей цели. Другими словами, это двое или больше людей, работающих совместно, стремящихся к общей цели, специализирующихся в выполнении определенных функций. В спорте во многих Видах два человека являются командой, от взаимодействия, поддержки, правильного распределения полномочий которых зависит успех организации (фигурное катание, парусный спорт, бобслей и др.).

Исходя из приведенных выше определений, можно выделить три характерные особенности, которые определяют любую организацию независимо от ее масштабов и сферы деятельности. Это люди (не менее двух), объединенные общей целью, и фактор, который координирует и мобилизует их усилия для достижения этой цели, -управление. Объединение людей в группы

оправданно и понятно, так как совместные усилия дают больший результат. Но в этом случае для достижения общих целей люди добровольно отдают часть своих личных свобод и теряют независимость. Поведенческий аспект важен при рассмотрении роли менеджера в организации и его функций и для понимания того, что в каждой формальной организации существует неформальная. Группы людей возникают на основе контактов, общих интересов, потребности в общении, более полного удовлетворения своей духовной, эмоциональной и творческой сферы - всего того, что рамки формальных отношений предоставить им не могут. Неформальная организация может иметь свою структуру, лидеров-руководителей, цели и направления деятельности.

Факторы прямого воздействия - факторы, которые непосредственно влияют на деятельность организации и испытывают, в свою очередь, на себе прямое влияние этой деятельности. К ним следует отнести трудовые ресурсы, законы и учреждения государственного регулирования, потребителей и конкурентов.

Факторы косвенного воздействия - те, которые могут не оказывать немедленного воздействия на организацию, но тем менее играют важную роль. К ним следует отнести состояние экономики, научно-технический прогресс, социокультурные и политические изменения, влияние групповых интересов, международную обстановку и др. Внешняя среда характеризуется следующими чертами: взаимосвязанностью факторов внешней среды, сложностью внешней среды, подвижностью и неопределенностью среды.

Хотя организация и зависит полностью от внешней среды, Последняя, как правило, находится вне пределов ее влияния. Даже самые процветающие компании не могут ничего противопоставить прогрессу в сфере их деятельности, более того, они сами вынуждены активно работать в этом направлении, выискивая для себя новые возможности. Чтобы добиться успеха, руководителю любого уровня приходится учитывать все большее количество факторов внешней среды. Подразделения, как и целая организация, представляют собой группы людей, деятельность которых направляется и координируется для достижения

общей цели. Поскольку работа в организации разделяется на составляющие части, кто-то должен координировать работу группы для того, чтобы она была успешной. Для успешной работы, например, спортивного клуба деятельность его Отдельных подразделений должна быть скоординирована для реализации главной цели - эффективной подготовки спортсмена (команды) и достижения запланированных результатов определенные сроки. Без координации усилий всех подразделений эта цель достигнута не будет. Разделение управленческого труда имеет две формы.

Первая - это разделение труда на компоненты, составляющие части общей деятельности, т.е. горизонтальное разделение труда, которое реализуется через создание подразделений. Вторая, называемая вертикальной, отделяет работу по координированию от действий исполнителей.

Зависимость от внешней среды делает организацию открытой системой. Система представляет собой совокупность элементов, находящихся в отношениях и связях друг с другом, образующих определенную целостность и единство. Выделяют материальные и абстрактные системы. Первые разделяются на системы неорганической природы (физические, геологические, химические и др.) и живые системы (биологические системы, организмы, популяции, экосистемы); особый класс материальных живых систем - социальные системы (от простейших социальных объединений до социально-экономических структур общества). Абстрактные системы - понятия, гипотезы, теории и др.

Любая организация как открытая система обладает двумя основными свойствами - границами и окружающей средой, а также состоит из отдельных подсистем различных уровней, относительно обособленных и связанных между собой. В свою очередь, подсистема может быть рассмотрена как самостоятельная система. Так, спортивный клуб как открытая система может включать в себя следующие подсистемы: административный аппарат, тренерский состав, обслуживающий или технический персонал, команды спортсменов и т.д., каждая из вышеназванных подсистем, в свою очередь, может быть представлена в виде открытой системы, но уже другого уровня.

Сложнее установить границы системы. Это связано прежде всего с тем, с каких позиций рассматривать деятельность организации. Так, спортивное сооружение, с точки зрения менеджера спортивного клуба, представляет собой систему, границы которой определяются, в первую очередь, его расположением, составом входящих в него спортивных объектов и вспомогательных помещений, количеством мест для зрителей и т.д. С точки зрения менеджера спортивного сооружения в качестве границ будет выступать необходимость дальнейшего строительства и реконструкции. Все, что выходит за границы системы, является ее окружающей средой (внешней средой).

Таким образом, организация, как открытая система, вступает во взаимоотношения с окружающей средой. Эти взаимоотношения характеризуются, по крайней мере, тремя понятиями:

- потребление (получение сырья и ресурсов из внешней среды);
- расходы, связанные с переработкой и трансформацией ресурсов в целях производства товаров и услуг,
- производство продукта (товаров и услуг).

Другими словами, любая организация осуществляет три взаимосвязанных процесса: получение сырья и ресурсов из (из окружающей среды, их переработку (преобразование) в проект и передачу продукта во внешнюю среду. Поскольку организация представляет собой систему, созданную людьми для достижения общих целей, то внутренняя среда, в основном, является результатом их управленческих решений и действий.

Задачи - предписанная работа, серия работ или часть работы, которая должна быть выполнена заранее установленным способом в заранее оговоренные сроки. Задачи организации традиционно делятся на три категории: работа с людьми, работа с предметами и работа с информацией. Управленческая деятельность - это, в основном, работа с людьми и информацией.

Под технологией понимают средство преобразования сырья будь то люди, информация или физические материалы, в продукты и услуги. Люди являются основой любой организации, они создают конечный продукт, от них зави-

сит качество, они формируют культуру организации, ее климат. Организационная культура складывается из норм поведения, принципов менеджмента, используемых руководством организации, смысла ее деятельности. Носителями организационной культуры являются люди.

Составляющими параметрами внутренней среды организации являются ее миссия, цель, организационная структура.

Четко выраженная причина существования организации обозначается как ее миссия. Цели вырабатываются для реализации миссии и служат критериями для последующего процесса принятия управленческих решений. Миссия детализирует статус организации, обеспечивает направление и ориентиры для определения целей и стратегий на различных управленческих уровнях. Выбор миссии находится в прямой зависимости от возможностей организации, ее ресурсов, внешних факторов. Опасность для организаций, особенно малых, заключается в выборе слишком сложных миссий. Учитывая, что генеральную цель организации формулирует высшее руководство, их личностные ценности и цели накладывают определенный отпечаток на выбор и формулировку миссии. Общие цели формируются на основе миссии организации и определенных ценностей, на которые ориентируется руководство. Эти цели должны обладать рядом характеристик, чтобы внести необходимый вклад в успех организации.

Во-первых, они должны быть конкретными и измеримыми. В сфере физической культуры и спорта такому требованию отвечают многие составляющие этой деятельности: количество видов спорта и объем упражнений, динамика количественных и качественных характеристик тренировочного процесса, спортивные результаты, материальное и социальное обеспечение тренеров, спортсменов и т.д.

Во-вторых, цели должны быть ориентированы во времени. Они могут быть долгосрочными (в спорте это, как правило, 4-летний цикл), среднесрочными - от 1 года до 4 лет - и краткосрочными - до 1 года.

В-третьих, цель должна быть достижимой, чтобы способствовать повышению эффективности организации. Установление цели, которая превышает

возможности организации, может вызвать негативные последствия. Так, планирование неоправданно высокого рейтинга для спортивной организации (команды) может привести к блокированию стремлений спортсменов к успеху, и их мотивация значительно снизится.

Достижение главной цели организации невозможно без решения ряда текущих и оперативных целей, которые, как правило, открыто не декларируются. Их формирование предусматривает следующее. Во-первых, в совокупности они должны составлять главную цель организации и ни одна из них не должна вступать в противоречие с последней; во-вторых, несмотря на схожесть текущих целей, некоторые из них могут в конфликт друг с другом; в-третьих, решения, которые принимаются для реализации оперативных целей, оказывают влияние на сущность организации и отличают ее от других организаций с подобной миссией и целью.

Чтобы достичь стоящие перед ней цели, организация должна быть определенным образом структурирована, т.е. иметь организационную структуру, которая является отражением внутренней формы любой системы.

Даже детально продуманный и составленный план еще не может гарантировать успешного достижения поставленных перед спортивной организацией целей. Для их достижения необходима мобилизация всех ресурсов. Важную роль при этом играет рациональная постановка дела, суть которой сводится к построению структуры организации и адекватному распределению полномочий среди исполнителей и сотрудников. В теории управления именно эти аспекты составляют основное содержание функции организации.

Как известно, определяющим фактором жизнедеятельности организации является внешняя среда, изменение факторов которой решающим образом сказывается на стратегии руководства организации. В то же время сами стратегические планы являются первичными по отношению к структуре организации. В отдельных случаях построение организации может стать частью стратегического плана, но, в принципе, стратегия определяет структуру организации, а по-

сколькx стратегические альтернативы подвержены регулярным изменениям, то, стало быть, такой же нестабильностью обладают и структуры организаций.

Они могут носить линейный и функциональный характер.

Линейные связи означают подчинение линейным руководителям, функциональные - имеют место при подчинении по определенной группе проблем функциональному руководителю.

При разработке структуры организации необходимо:

- определить задачи организации (в соответствии с миссией и целями);
- увязать эти задачи с системой функций, полномочий и ответственности;
- организационно оформить связи по горизонтали управления, что обеспечит координацию деятельности подразделений;
- адаптировать содержание потоков информации и каналов их движения к моделям информационного обеспечения соответствующих подразделений;
- приспособить содержание потоков информации и каналов их движения к потребностям, связанным с принятием решений (Уколов В.Ф., 2006).

Любая организационная структура представляет собой форму объединения людей. Поэтому внимание следует уделить уровню подготовки и квалификации кадров, их способностям и возможностям. Подчас именно по причине несовершенства кадров организационная структура оказывается консервативной по отношению к прогрессивным нововведениям. Обычно люди привыкают к существующим структурам и неодобрительно встречают реформы. Поэтому важно их своевременно подготовить к благожелательному восприятию организационных изменений. На практике существует множество разнообразных структур построения организаций, тем не менее принципиальных альтернативных вариантов организационных структур немного. Разнообразие организационных структур связано с различиями в области деятельности, характере и сложности выпускаемых продуктов, размерах, степени дифференциации и территориальном расположении организаций.

1.2 Варианты организационных структур спортивных сооружений

Бюрократическая структура спортивного сооружения.

Концепция бюрократии была сформулирована немецким ученым М. Вебером в начале XX в. Основные ее параметры:

1. Четкое разделение труда (что приводит к появлению высококвалифицированных специалистов).
2. Подчинение нижестоящего уровня управления вышестоящему (что создает иерархию управления).
3. Наличие формальных правил, стандартов (что обеспечит однородность выполнения членами организации обязанностей и задач).
4. Обезличенность выполнения сотрудниками своих обязанностей.
5. Осуществление приема на работу в строгом соответствии с квалификационными требованиями. Защита от произвольных увольнений (обеспечивает подбор кадров по профессиональным качествам).

Вместе с достоинствами бюрократическая структура имеет недостатки, которые можно свести к следующему:

- а) преувеличение значимости стандартных правил может принести к потере гибкости поведения сотрудников, а значит, организации в целом;
- б) строгое соблюдение правил имеет тенденцию порождать проблемы взаимоотношений между сотрудниками и подразделениями;
- в) эта структура обладает инертностью и не способна быстро реагировать на изменения внешней среды.

Функциональная структура спортивного сооружения.

Ее специфической особенностью является деление организации на отдельные функциональные элементы (подразделения), каждый из которых имеет конкретную задачу. Создание такой структуры приводит к группировке сотрудников организации по задачам. Скажем, в армии это традиционное деление на авиацию, пехоту, артиллерию, ракетные войска и т.п. В коммерческих организациях деление на подразделения, занимающиеся производством, маркетин-

гом, финансами; в спортивных - деление по видам спорта. В крупных организациях функциональные отделы распределяются, в свою очередь, на более мелкие подразделения. К достоинствам структуры относятся специализация сотрудников и высокая степень координации деятельности организации.

Эта структура в основном используется в организациях, действующих в стабильных внешних условиях. Для крупных организаций, работающих в динамичных условиях внешней среды, связанных с международной деятельностью, такая структура не подходит.

Дивизионная структура спортивного сооружения.

Создание организаций с дивизионной структурой относится к началу XX в. К этому времени появляются крупные организации, ведущие бизнес не в одной, а в нескольких отраслях, выпускающие продукцию, рассчитанную на различные группы покупателей. Для дивизионной структуры характерно деление организации по видам товара, услуг, группам потребителей, географическим районам. В соответствии с этими признаками дивизионная структура имеет подвиды: продуктовая, организационная и региональная.

Продуктовая - подразделения организации создаются в соответствии с основными видами ее продукции; при этом руководство производством и сбытом одного вида товара или услуги передается, как правило, одному руководителю. Такое положение дел позволяет крупной организации уделять конкретному продукту столько же внимания, сколько небольшая фирма, специализирующаяся на выпуске одного товара, оперативно реагировать на действия конкурентов, изменения технологии и спроса.

Организационная - ориентирована в первую очередь на потребителя. Подразделения организации группируются вокруг определенных групп потребителей. Такая структура, например, характерна для издательств, специализирующихся на литературе для взрослых, детей, учащихся (школьников и студентов). Аналогичную структуру используют крупные банки, ориентируясь на отдельные группы клиентов: частные лица, организации, банки и т.п.

В основе построения региональной структуры лежит территориальный принцип. Такое построение организации облегчает решение проблем, связанных с местным законодательством, обычаями в той или иной местности, стране, регионе. В качестве примера можно привести структуру МОК, который через национальные олимпийские комитеты проводит свою политику в разных странах мира. Другой пример использования региональной структуры - МИД России, имеющее посольства во многих странах планеты.

Проектные организации.

Жизнь способствует появлению новых структур организаций. Одной из них являются проектные организации с временной структурой, создаваемые для решения крупномасштабной задачи. В качестве примера можно привести Организационный комитет Олимпиады-80, Оргкомитет «Сочи-2014», Дирекция универсиады 2019. После решения поставленной задачи проектные организации прекращают свое существование. Современные организации (в том числе и в сфере спорта) имеют, как правило, сложную структуру, сочетающую в себе различные виды описанных структур. На практике весьма сложно найти организацию, которая бы придерживалась только одного вида структуры, чаще организации имеют смешанную структуру.

Линейно-функциональная структура спортивного сооружения.

Создание функциональной структуры сводится к группировке персонала по задачам, которые они выполняют (производство, маркетинг, финансы и т.п.). Конкретные характеристики и черты деятельности того или иного подразделения соответствуют наиболее важным направлениям деятельности всей организации. В тех случаях, когда функциональная структура используется частично, одна из функций (например, финансирование) осуществляется либо на более высоком уровне управления, либо на одном уровне с подразделениями, структурированными по продукту, заказчику или территориальному признаку. В чистом виде функциональная структура практически не применяется. Она используется в органическом сочетании с линейной структурой, построенной на

основе вертикальной иерархии управления и базирующейся на строгой подчиненности низшего звена управления высшему.

1.3 Исторические предпосылки создания современной организационной системы управления

Как и во многих других странах, система управления физическим воспитанием и спортом стала формироваться в России в рамках военного ведомства. Государственное управление физическим воспитанием и спортом в начале XX в. находилось в ведении двух ведомств: военного министерства и министерства просвещения. Общественное физкультурно-спортивное движение не было охвачено единой системой управления и контроля со стороны правительства. Создание государственных органов управления физической культурой и спортом в России датируется 1913 г., когда по указу царя Николая II была создана Канцелярия Главнаблюдающего за развитием физического воспитания народонаселения Российской империи. В 1914 г. при этой организации был создан Временный совет, в компетенцию которого входили разработка государственных программ физического воспитания и проведение комплексных российских соревнований. В 1911 г. был учрежден Российский олимпийский комитет, занимавшийся вопросами подготовки команды России к Играм V Олимпиады (1912 г., Стокгольм).

Сложившаяся в тот период организационная структура управления в России не носила централизованного характера, хотя такие попытки и предпринимались. С 1913 г. проводилась паспортизация спортивных организаций (кружков, обществ, клубов и т.п.) с целью создания централизованных органов управления в губерниях. На 1 января 1915 г. в 63 губерниях (из 126 имевшихся в России) насчитывалось 1266 спортивных обществ и организаций, в том числе в Московской губернии - 47. Например: Раменский кружок спорта (1911 г.), Люберецкий кружок спорта (1912 г.), Малаховский кружок спорта и др.

После октябрьских событий 1917 г. процесс становления органов управления физической культурой и спортом в СССР проходил в четыре этапа.

Первый этап (1917-1923 гг.). В 1918 г. для руководства физическим воспитанием и военным обучением был создан Всевобуч (всеобщее военное обучение). Он объединил разрозненные гимнастические и спортивные организации и направил их деятельность на подготовку молодежи к военной службе. Этой организации было предписано заниматься руководством спортивными клубами и обществами, осуществлять государственное руководство физической культурой и спортом. В 1920 г. при Главном управлении Всевобуча был создан на правах совещательного органа Высший совет физической культуры. Всевобуч и комсомол провели значительную организационную работу по созданию новых физкультурных обществ - «Муравей», «Спартак», «Красный молодец» и т.д., по вовлечению населения, особенно молодежи, в занятия физическими упражнениями.

В 1922 г. в связи с предстоящим реформированием органов Всевобуча была проведена широкомасштабная акция по созданию новой физкультурной организации под названием «Российский союз красных организаций физической культуры», которая должна была выполнять функцию центрального органа управления физической культурой в стране. Но V съезд комсомола (1922 г.) не поддержал эту идею.

Второй этап (1923-1930 гг.) характеризуется тем, что Президиум ВЦИК в июне 1923 г. учредил Высший совет физической культуры (ВСФК) при Всероссийском центральном исполнительном комитете (ВЦИК) на правах постоянной комиссии. На основании этого решения были созданы Высшие советы физической культуры при исполнительных комитетах республик. Основная их задача - осуществлять координационную работу всех ведомств и организаций по вопросам развития ФКиС. В 1923 г. было создано общество «Динамо», опыт работы

которого во многом определил будущее и физкультурно-спортивных организаций профсоюзов, и различных отраслевых ведомств.

В 1930 г. ЦИК СССР признал работу в области физической культуры делом государственной важности. Был создан Всесоюзный совет физической культуры при ЦИК СССР. Данный этап характеризуется повышением значимости физической культуры и спорта в жизни общества; созданием предпосылок для образования общегосударственного органа управления физической культурой; организацией физкультурно-спортивных обществ.

Третий этап (1930-1948 гг.) характеризуется усиливающейся ролью государственного органа в управлении развитием физической культуры и спорта. В 1936 г. при Совнаркомом СССР был образован Всесоюзный комитет по делам физической культуры и спорта. С точки зрения создания организационных основ управления этот период был наиболее продуктивен: создан государственный общесоюзный орган управления физической культурой и спортом; такие же государственные органы появились в республиках и областях; были образованы массовые добровольные спортивные общества (ДСО) профсоюзов и промкооперации, а также физкультурно-спортивные общества по отраслевому признаку; физкультурные кружки были преобразованы на производственной основе в коллективы физической культуры (КФК), которые надолго стали первичной основой советской системы физической культуры.

Государственные органы управления стали нести ответственность за создание материально-технической базы физкультурного движения, за научно-методическое, кадровое и нормативно-программное обеспечение отрасли. Именно в эти годы появился комплекс «Готов к труду и обороне» (ГТО), спортсмены вышли на международную арену и стали во многих видах спорта сильнейшими в мире. В этот период началось создание советской системы физкультурного образования и научного обеспечения отрасли. Активизировалась работа по пропаганде физической культуры, строительству новых спортивных

сооружений и развитию отечественной спортивной индустрии. Четвертый этап (1948-1991 гг.) характеризуется выходом советских спортсменов на официальные международные соревнования и вхождением страны в международное спортивное сообщество - в том числе в МОК. Во многом это предопределило роль и место центральных органов управления, научную работу и подготовку кадров. В 1959 г. постановлением ЦК КПСС и Совета Министров СССР были упразднены Комитеты по физической культуре и спорту, а руководство физической культурой в стране передано в руки общественности - Союзу спортивных обществ и организаций СССР. Это решение затормозило развитие спорта, физической культуры (Власов А.А., 1994). С другой стороны, оживилась работа в общественных физкультурно-спортивных организациях, повысился интерес населения к выполнению функций общественных тренеров, судей, инструкторов по спорту и т.д. При министерствах стали создаваться Советы содействия развитию ФКиС, возглавляемые, как правило, заместителями министров.

Эволюция центральных органов управления отраслью в СССР представлена в таблице 2.

В СССР ведущая роль принадлежала государственным организациям системы Комитета по физической культуре и спорту, которые функционировали во всех регионах страны. Им подчинялись все физкультурно-спортивные организации вне зависимости от ведомственной принадлежности. Отраслевые министерства и ведомства имели в своей структуре специальные подразделения (комитеты, отделы, секторы и др.), которые занимались развитием физической культуры и спорта в отрасли. В МВД, КГБ работа проводилась государственно-общественным физкультурно-спортивным обществом «Динамо». Массовая физкультурно-спортивная работа в городах и сельской местности велась профсоюзными добровольными спортивными обществами. В армии существовали многочисленные спортивные клубы во главе с ЦСКА.

Таблица 2 -Эволюция центральных органов управления отраслью в СССР с 1918 по 1991 г.

Название центрального органа управления ФКиС	Период действия
Центральный отдел всеобщего военного обучения при Реввоенсовете (Всевобуч)	с 07.05.1918 г.
Высший совет физической культуры при ВЦИК	с 27.06.1923 г.
Всесоюзный совет физической культуры при ЦИК	с 01.04.1930 г.
Всесоюзный комитет по делам физической культуры и спорта при СНК СССР	с 21.06.1936 г.
Министерство здравоохранения СССР	с 15.03.1953 г.
Комитет по физической культуре и спорту при Совете Министров СССР	С 11.02.1954 г.
Союз спортивных обществ и организаций СССР	с 08.01.1959 г.
Государственный комитет СССР по физической культуре и спорту	С 10.04.1986 г. по 28.11.1991 г.

Изменение социально-экономического строя привело к структурной перестройке. Начало реформированию управленческих отношений в сфере физической культуры и спорта положили Указы Президента России «О структуре государственного управления физическим воспитанием и спортом в Российской Федерации» и «О Всероссийском олимпийском комитете», принятые в начале 1990-х годов. В соответствии с ними начали строиться новые управленческие отношения, для дальнейшего формирования которых важное значение имело принятие «Основ законодательства Российской Федерации о физической культуре и спорте» (1993). Именно в этом документе впервые на законодательном уровне было введено разграничение компетенции в области ФКиС между федеральными органами государственной власти и субъектами федерации.

Закон Российской Федерации о физической культуре и спорте (1999) узаконил разграничение управленческой компетенции между государственными

органами управления ФКиС и общественными объединениями физкультурно-оздоровительной и спортивной направленности. Действующий ныне Федеральный закон «О физической культуре и спорте в Российской Федерации» был принят в декабре 2007 г. В нем по-новому регулируются вопросы разграничения полномочий между федеральными органами государственной власти, органами государственной власти субъектов РФ, органами местного самоуправления в области ФКиС. В документе детально прописываются полномочия субъектов РФ и органов местного самоуправления. После принятия закона 2007 г. законодательная работа по совершенствованию системы управления отраслью продолжалась. Например, в 2008 г. был опубликован Указ Президента РФ «Вопросы системы и структуры федеральных органов исполнительной власти», в котором затрагивались и вопросы управления физической культурой и спортом на федеральном уровне.

В результате реформ появились новые организации с несвойственными периоду социализма отношениями, формами и методами работы, юридическим статусом и другими отличительными чертами, и характеристиками. Правопреемникам союзного органа управления физической культурой и спортом стали свойственные иные функции, главные из которых - выработка политики в области ФКиС, планирование и координация работы. Система профсоюзных организаций физической культуры и спорта смогла сохранить лишь те организации, которые приспособились к новым экономическим условиям или сохранили право получать дотации. В то же время спортивные федерации, союзы, Олимпийский комитет России стали самостоятельными организациями, во многом утратив при этом финансовую поддержку со стороны государства. Появились коммерческие организации с новым организационно-правовым статусом в виде акционерных обществ, обществ с ограниченной ответственностью и др.

1.4 Анализ требований и факторов, влияющих на проектирование и эксплуатацию спортивных объектов

Влияние градостроительного фактора.

Советское теоретическое наследие обладает богатейшей историей в изучении спортивных объектов, как неотъемлемой части архитектуры городского пространства. Исследованию влияния градостроительного фактора на архитектуру посвящены труды [9; 17; 25; 34; 49; 53; 83; 90; 99; 107], работы [1; 7; 24] так же рассматривали градостроительные особенности в проектировании и строительстве спортивных объектов, но в контексте общественных зданий.

В соответствии с действующими нормами и, в частности, с [86] размещение учреждений и предприятий общественного обслуживания, к которым относятся и спортивные объекты, осуществляется по «ступенчатому» принципу в соответствии с радиусами обслуживания. В зависимости от их расположения и частоты посещения все сооружения делятся на объекты эпизодического, периодического и повседневного пользования.

Сооружения эпизодического пользования предназначены для обслуживания населения всего городского поселения, т. е. носят статус объектов городского значения. Периодически посещаются сооружения районного уровня в составе застройки отдельных районов города. Повседневно используются сооружения микрорайонного уровня, направленные на обслуживание микрорайона или группы жилых домов [1].

Общественные здания являются основными структурными элементами города, их планировочные и функциональные связи создают вместе с транспортными магистралями и пешеходными проспектами планировочную структуру города. Они играют роль архитектурных акцентов. Именно поэтому спортивные объекты и комплексы, как представители общественных сооружений, играют заметную роль в композиции городских районов.

Центрами композиции крупных городских парков и районов являются стадион им. С. М. Кирова в Санкт-Петербурге, стадион «Пахтакор» в Ташкенте,

дворцы спорта и стадионы в Тбилиси, Минске, Владивостоке и других городах бывшего Советского Союза.

В Софии, Токио, Будапеште, Мехико, Монреале и других крупнейших городах мира спортивные комплексы тоже выполняют важную роль в общей композиции плана города. Крупные спортивные комплексы являются также важными элементами благоустройства города.

Создание сети учреждений массового культурно-бытового обслуживания в городах, в частности для занятий физической культурой и спортом, являются важным достижением советского градостроительства.

В пособии [42] довольно удачно раскрывается сам термин городская сеть сооружений: «Городская сеть сооружений для физкультурно-оздоровительных, учебно-тренировочных занятий и соревнований включает сооружения, принадлежащие министерствам, ведомствам, учреждениям, предприятиям, организациям и спортивным обществам». По мнению автора пособия, она должна создаваться как единая система обслуживания населения, причем микрорайонные сооружения располагают в пределах 7-минутной пешеходной доступности, районные - 20-минутной, межрайонные и общегородские соответственно в 20- и 30-минутной доступности на городском транспорте.

Таким образом, в зависимости от того, к какому планировочному уровню относятся физкультурные и спортивные объекты, они делятся на микрорайонные, районные, межрайонные, общегородские.

Микрорайонные спортивные объекты, как правило, являются плоскостными. Их, обычно, проектировали комплексами: для детей до 7 лет, для детей от 7 до 10 лет, для подростков от 11 до 17 лет и для взрослых.

Общая площадь микрорайонных физкультурно-спортивных объектов должна была составлять на каждую тысячу жителей (при норме жилой площади в 9 м² на 1 чел.) - 0,19 га (включая территории комплексов для детей), а на перспективу — 0,31 га.

Районные физкультурные и спортивные объекты обслуживают население жилых районов и принимаются из расчета на каждую тысячу жителей - 0,18 га

(при норме жилой площади 9 м² на 1 чел.), а на перспективу - 0,3 га. Их состав и число определяются в соответствии с «Указаниями по проектированию сети физкультурно-спортивных объектов» (ВСН 2-71). Районные сооружения объединяют в физкультурно-спортивный центр жилого района. В состав физкультурно-спортивных объектов жилого района кроме значительного числа игровых площадок в большинстве случаев входят спортивное ядро, спортивный зал и открытый плавательный бассейн.

Межрайонные сооружения объединяют в межрайонный спортивный центр или в физкультурную зону парка культуры и отдыха. В такой объект, как правило, входят сооружения физкультурно-спортивного центра ближайшего к нему жилого района. Состав и число физкультурно-спортивных объектов межрайонных спортивных центров принимаются из расчета на каждую тысячу жителей - 0,14 га, определяются в соответствии с «Указаниями по проектированию сети физкультурно-спортивных объектов» [7] и характеризуются появлением в составе этих сооружений, кроме игровых площадок, спортивного ядра, футбольного поля, спортивных залов, открытых и крытых бассейнов.

Общегородские физкультурно-спортивные объекты по своей площади и номенклатуре находятся в прямой зависимости от численности населения города и его планировочной структуры. В городах с населением до 500 тыс. жителей общегородской спортивный центр, как правило, объединяют с ближайшим к нему физкультурно-спортивным центром жилого района или межрайонным спортивным центром. В городах с населением более 500 тыс. чел. общегородской спортивный центр располагают отдельно от общественного центра города. Радиус обслуживания общегородского физкультурно-спортивного центра принимается до 30-минутной транспортной доступности. На каждую тысячу жителей площадь территории физкультурно-спортивных объектов общегородского центра должна составлять 0,11 га, площадь спортивных залов - 12 м² (при норме жилой площади 9 м² на человека) и 45 м² на перспективу, а площадь зеркала воды в крытых бассейнах - 1,2 м² (при той же норме жилой площади) и 3 м² на перспективу.

Согласно существующим нормам проектирования расположение спортивных объектов в системе городской застройки должно вестись с учетом градостроительных и санитарно-гигиенических требований для обеспечения удобств и безопасности как для занимающихся спортом, так и для населения.

Санитарно-гигиенические требования включают защиту спортивных объектов от внешних загрязнений (пыль, отработанные газы автомашин и др.). Они предусматривают также изоляцию спортивных объектов от шума (шум от городского транспорта, производственные шумы и др.). Кроме того, для защиты населения от шума, связанного с занятиями физической культурой и спортом, необходимо принимать специальные меры (например, экранирование с помощью зеленых насаждений, использование рельефа местности и др.) или соблюдать необходимые расстояния до окружающей застройки.

Приведенные выше сведения являются общей основой для расчета и принципов размещения сети сооружений для занятий городского населения физической культурой и спортом. Но, тем не менее, общего шаблона нет. Состав и места для размещения сети городских спортивных объектов, как правило, выбирают с учетом местных условий.

В справочном пособии [94], отмечена возможность включения отдельных спортивных объектов в состав спортивного комплекса или размещения их вблизи гостиницы или общежития. Это свидетельствует о существующей связи спортивного сооружения с жильем и необходимости размещения мест спортивного досуга на расстоянии пешеходной доступности от основного места работы или вблизи от места проживания.

Так же при необходимости можно размещать вблизи спортивных объектов, спортивные школы, музеи, клубы мастеров спорта и другие помещения напрямую, не связанные с занятиями спортом.

Важным градостроительным требованием является необходимость организации перед всеми крупными спортивными сооружениями открытых площадок из расчета 0,3 м² на одного зрителя. Так же можно рассчитать требуемую площадь для этих пространств по формуле $B = 1,735 \cdot 81 = \sqrt{32} + 0,585 \cdot - 5, 8 =$

0,3 Кт - ширина входа-выхода, N - число зрителей, приходящееся на данный вход-выход; Б - расчетная площадь участка у входа-выхода зрителей из спортивного корпуса [94].

Целый ряд требований к формированию генеральных планов спортивных объектов (как одного из видов общественных зданий) связан с организацией возможности их посещения маломобильными группами населения и слабовидящими или людьми с дефектами зрения.

Например, сооружения, в которых расположены спортивные объекты, должны быть оборудованы крытым паркингом или стоянкой исходя из обеспечения доступности для маломобильных групп населения и людей с ограничением видимости, число таких мест должно составлять не менее 4% от общего количества. Так же места для стоянки автотранспорта должны обеспечивать свободную выгрузку и передвижение кресел-колясок для инвалидов.

Если на участке размещаются зеленые насаждения и другие элементы благоустройства, то они должны способствовать ориентации для людей слабовидящих или людей с дефектами зрения, кроме того, зеленые насаждения могут и должны использоваться в качестве ветро-, шумо- и пылезащитных полос [22].

Кроме того, для обеспечения удобства передвижения инвалидов и лиц с ограничением в передвижении, предусматривается устройство пандусов и лестниц в местах перепада уровней, превышающих 4 см, между горизонтальными участками пешеходных путей или пола в зданиях и сооружениях [91].

Влияние архитектурно-планировочных требований и факторов.

Изучению объемно-пространственных особенностей в архитектуре спортивных объектов посвящены труды [1; 3; 4; 7; 13; 14; 24; 40; 41; 42; 50; 67; 75; 79; 80; 105]. Более подробно крытые спортивные сооружения и архитектурно-планировочные требования к спортивным объектам рассматриваются в [22; 87; 91].

Любой архитектурный объект проектируется, прежде всего, с учетом нормативных требований и планировочных особенностей в зависимости от его функционального назначения. Функциональное назначение спортивного объек-

та - особенное, оно связано как с организацией зрелищной функции, так и направлено на развитие человеческого организма и поддержание его в оптимальной физической форме.

Функциональное назначение любого сооружения, прежде всего, влияет на его объемно-пространственные и планировочные особенности, которые также зависят от вместимости объекта, необходимого благоустройства, оборудования, мебели и в целом от организации внутреннего пространства.

Взаимосвязь всех перечисленных элементов, характеризующих протекающие в объекте функционально-технологические процессы, определяет пространственную организацию, размеры и форму здания. Факторы, влияющие на объемно-пространственную структуру спортивного объекта представлены в т.2, рис. П 1.22. В архитектурно-планировочной организации спортивных объектов, в особенной степени это касается крытых спортивных объектов, важное место играет зонирование пространства на три основных группы:

- пространство (помещения) для спортсменов;
- пространство (помещения) для зрителей;
- вспомогательное пространство (помещения).

При разработке архитектурно-планировочной структуры архитектурного объекта решается множество взаимосвязанных задач: определяют в одном или нескольких уровнях размещать основные и вспомогательные элементы, организуют взаимосвязь и особенности расположения коммуникаций и помещений (вестибюлей, коридоров, холлов, лестниц, лифтов и др.). Правильно организованная взаимосвязь отдельных зон и входящих в их состав помещений, а также их габариты определяют функциональность сооружения, удобство его использования, как для зрителей и посетителей (занимающихся), так и для обслуживающего персонала.

Пожалуй, одним из наиболее важных факторов, влияющих на объемно-планировочное решение спортивного объекта, является его вместимость или пропускная способность. Расчетная пропускная способность спортивных гимнастических залов размером 42 x 24 м составляет 120 чел. в смену; залов для

спортивных игр размером 42 x 24 м: для бадминтона - 64, баскетбола - 48, волейбола - 64, ручного мяча - 24, тенниса - 20 чел. в смену. Оптимальная вместимость определяется из условий эксплуатационной рентабельности, а также времени и радиуса обслуживания. Вместимости соответствует определенная площадь помещений на 1 чел. (1 место). Состав помещений и их площади для каждого типа зданий определяются программой-заданием, нормами и нормами [7].

В 2005 году Санкт-Петербургской государственной академией физической культуры им. П.Ф. Лесгафта (СПбГАФК) Росспорта и ФГУП «Научно-проектным институтом учебно-воспитательных, торгово-бытовых и досуговых зданий» (Институт общественных зданий) в рамках выполнения пункта 17 мероприятий подпрограммы «Физическое воспитание и оздоровление детей, подростков и молодежи в Российской Федерации (2002-2005 годы)», Федеральной целевой программы «Молодежь России (2001 - 2005 годы)» были разработаны нормативы планировочных элементов [91] – СП 31-112-2004. Указанный СП (свод правил) предназначен для проектирования массовых типов физкультурно-спортивных залов, которые без конструктивно-планировочных изменений могут быть доступны также для инвалидов, в том числе для детей-инвалидов. Целью разработки, как указано в самом документе, является внедрение в проектирование и строительство прогрессивных функциональных и технических решений, а также совершенствование процесса проектирования в связи с отсутствием типового проектирования.

Этот нормативный документ разработан в развитие [87] и является документом федерального уровня. По утверждению разработчиков, положения свода правил направлены на создание полноценной архитектурной среды, обеспечивающей реализацию целей и задач, возникающих в процессе организации массовой спортивной подготовки населения, физкультурно-оздоровительных и реабилитационных занятий для людей различных возрастов, инвалидов и, в том числе, детей-инвалидов.

В СП рассматриваются основные характеристики, относящиеся к сооружениям физкультурно-оздоровительных и спортивных занятий, и необходимых вспомогательных помещений при них. Подробно рассматриваются:

- габариты и разметка мест для занятий, включая размеры зон безопасности;
- удельные площади, показатели единовременной вместимости игровых площадок и мест занятий, минимально необходимые расстояния между ними и внутренними поверхностями ограждающих конструкций;
- физико-механические свойства и фактура внутренних отделочных материалов и также устройств, защищающих от ударных воздействий поверхности стен, потолков, световые проемы и осветительные приборы;
- основные требования к физическим параметрам внутренней среды.

СП определяет основные параметры, такие как строительные размеры, высоту помещений, площади и пропускную способность спортивных залов и помещений физкультурно-оздоровительного назначения, которые должны приниматься в соответствии с правилами проведения соревнований и положениями по организации учебно-тренировочных занятий. Там же приводятся состав и площади вспомогательных помещений при залах, которые учитывают положения [87], а кроме того приводятся рекомендации для учета особенностей занятия спортом людей с ограниченными физическими возможностями.

1.5 Классификация организаций системы физической культуры и спорта

Физкультурно-спортивные организации и их разнообразная деятельность составляют систему физической культуры и спорта в стране. Разнообразие интересов людей и видов физкультурно-спортивной деятельности привели к появлению большого количества организаций. В определении общих подходов к классификации физкультурно-спортивных организаций нужно исходить из того, что в системе отраслей народного хозяйства физическая культура и спорт

является отраслью услуг, а деятельность большинства организаций отрасли направлена на производство товаров и услуг в разнообразных и специфических формах. Одна группа организаций выпускает и реализует спортивный инвентарь, обувь, одежду, оборудование, занимается ремонтом и строительством спортивных сооружений. Вторая группа организаций занимается услугами: сервисными, физкультурно-оздоровительными, спортивными, информационными и др. Отметим специфику и особенности данного вида услуг:

- они несохранимы и одновременны - не воспользовавшись услугой в определенное время, ее невозможно повторить (время спортивных соревнований, занятий и т.д.);

- они неосвязаемы - так как до пользования нельзя судить о качестве услуги;

- они разнородны - уровень услуги, ее оценка и качество в разное время может быть различной, к тому же многое зависит от психологии и индивидуальных качеств и особенностей клиента.

Третья группа организаций оказывает услуги по управлению. Организации данной группы разнятся по своим полномочиям, размерам, статусу, спортивной специализации и другим характеристикам, что дает повод для классификации. В определении подходов к классификации следует учитывать реальную ситуацию, а также традиции и преемственность управления физической культурой и спортом в СССР.

Критериями классификации спортивных организаций в современных условиях могут служить: принадлежность; характер управленческих отношений; способ получения прибыли, средств.

1. По принадлежности различают:

1. государственные организации: к ним относятся Министерство спорта, туризма и молодежной политики РФ, региональные органы управления ФКиС (в различных субъектах Российской Федерации они носят разное название);

2. ведомственные организации министерств (силовые министерства, министерства образования, здравоохранения и др.);

3. общественные - спортивные федерации по видам спорта, Олимпийский комитет России, спортивные клубы и союзы, общества;

4. общественно-государственные (добровольные спортивные общества, например ОГФСО «Юность России», ВФСО «Динамо», ДОСААФ России и т.п.);

5. частные организации - профессиональные клубы, спортивные фирмы по производству товаров и предоставлению услуг.

Государственные и ведомственные организации во многом сохранили набор функций управления. С учетом нового законодательства, социально-экономического положения корректировались их цели, масштабы и уровни компетенции, объем деятельности. Они выбирали такой статус и структуру управления, которые позволяют лучше приспособиться к внешним условиям. По уставу ДСО не должно ставить коммерческие цели. Добровольных членом должно быть больше, чем оплачиваемых работников. Наличие добровольных начал и добровольных работников в управлении делает менеджмент специфическим и отличающимся от других организаций. В соответствии с Федеральным законом «Об общественных объединениях» (1995) физкультурно-спортивные организации: клубы (физкультурно-оздоровительные, спортивные, спортивно-технические) и коллективы физической культуры (КФК) - могут иметь любую организационно-правовую форму и форму собственности.

Основными видами деятельности, осуществляемыми спортивными клубами и КФК, являются: организация физкультурно-оздоровительной работы с гражданами, в том числе с детьми и с обучающимися в образовательных учреждениях, ветеранами, инвалидами; подготовка спортивного резерва, спортивных команд и спортсменов высокой квалификации. Деятельность спортивных организаций, связанная с физическим воспитанием граждан и выявлением перспективных и талантливых спортсменов в различных видах спорта, подпадает под определение любительского спорта и носит некоммерческий характер. Вместе с тем современное законодательство не запрещает, а, напро-

тив, оговаривает возможность ведения спортивными организациями коммерческой (предпринимательской) деятельности.

В рамках осуществления основных видов деятельности физкультурно-спортивные организации оказывают платные услуги населению, доход от оказания которых является одним из источников финансирования деятельности спортивной организации.

Перечень платных услуг физической культуры и спорта был установлен Инструкцией по учету платных услуг населению, утвержденной постановлением Госкомстата России от 24 сентября 1992 г. № 156. (С введением в действие в 2001 г. «Временной инструкции по отражению в формах федерального государственного статистического наблюдения сведений об оказании платных услуг населению», утвержденной постановлением Государственного комитета Российской Федерации по статистике от 3 декабря 2001 г. № 92, данная Инструкция была отменена. В новой инструкции нет упоминания о платных услугах в сфере физической культуры и спорта.)

В соответствии с пунктом 9 инструкции в платные услуги физической культуры и спорта были включены:

- стоимость билетов на спортивные соревнования, праздники, спортивно-зрелищные мероприятия, календарные и матчевые встречи, проводимые на спортивных сооружениях;

- стоимость абонементов и разовых билетов на занятия физической культурой и спортом в учебных группах и командах по видам спорта, школах, клубах оздоровительной направленности, общей физической подготовки, здоровья, закаливания, плавания, оздоровительного бега и ходьбы, атлетической, ритмической и лечебной гимнастики, ходьбы на лыжах и т.п.;

- плата за обучение навыкам спорта и развитию физических качеств на курсах, услуги по подготовке инструкторов физической культуры и спорта для работы в платных группах;

- плата населения за пользование спортивным оборудованием, формой и другие услуги, предоставляемые посетителям спортивных сооружений.

2. По характеру отношений организации делятся на профессиональные и любительские.

К первым относятся те, что имеют постоянство целей и профессиональных работников управления, как правило, аппарат, с разделением функций по объему, характеру, полномочиям, ответственности. Регламент деятельности закреплён положением, другими организационно-правовыми актами. Положения и роли работников определены контрактами, договорами, приказами, инструкциями.

Любительские организации, в отличие от профессиональных, управляются на общественных началах. Возможно наличие профессионального работника с управленческими функциями и правами. Основными функциями являются организация, планирование, координация, стимулирование. Властные и регламентирующие начала размыты. В большей степени в работе руководителя важны инициатива, ответственность, качества лидера, которые мотивируют участников. Такая форма организации свойственна первичным физкультурно-спортивным коллективам в учреждениях, на предприятиях, в учебных заведениях, детских организациях. Временный фактор может быть различным, а вся деятельность - носить постоянный характер.

3. По основным источникам получения средств организации могут быть представлены как коммерческие, некоммерческие и смешанные. К коммерческим организациям можно отнести магазины по продаже спортивных изделий, фабрики по производству спортивного оборудования и инвентаря. Основная цель их деятельности - получение прибыли путем удовлетворения потребностей людей и общества.

К некоммерческим организациям (Некоммерческие организации в сфере физической культуры и спорта могут существовать в следующих организационно-правовых формах: учреждение, фонд, автономная некоммерческая организация, некоммерческое партнерство, ассоциация (союз), государственная корпорация, общественная организация и др.) относятся те, которые получают государственные или другие средства, дотации для ведения сво-

ей деятельности. К ним относятся государственные и ведомственные организации, такие как комитеты по физической культуре и спорту, ведомственные организации силовых структур, министерства образования и науки и других отраслей, центры спортивной подготовки. В общем виде возможные источники финансирования некоммерческих организаций сферы физической культуры и спорта представлены в таблице 3.

Поясним отдельные источники финансирования организаций этой группы. Программно-целевое финансирование означает покрытие расходов спортивных организаций по выполнению специальных программ (федеральных, региональных, городских, отраслевых, межотраслевых) развития физической культуры и спорта. Адресное финансирование направлено на поддержку какой-либо инициативы, предложения от спортивной организации, например, проведения определенных физкультурно-спортивных мероприятий во время празднования Дня города или Дня Победы.

Субвенция - вид денежной помощи муниципальным органам власти со стороны государства, выделяемой на определенный срок на конкретные цели. В отличие от дотации она подлежит возврату в случае нецелевого использования или использования не в установленные сроки. Доходами от неосновной деятельности могут служить банковские депозиты, средства от сдачи в аренду помещений и площадей физкультурно-оздоровительных и спортивных сооружений, не используемых в основной деятельности, и др.

Таблица 3 – Возможные источники финансирования некоммерческих организаций сферы физической культуры и спорта

Государственные	Собственные	Привлеченные
Прямое финансирование	Членские взносы	Благотворительные средства
Программно-целевое финансирование	Доходы от основной деятельности	Спонсорские средства
Адресное финансирование	Доходы от неосновной деятельности	Гранты

Окончание таблицы 3

Государственные	Собственные	Привлеченные
Государственное субсидирование		Заемные средства
Государственные дотации		Кредиты
Государственные субвенции		
Косвенное финансирование (налоговые льготы)		

Группа некоммерческих спортивных организаций включает и первичные физкультурно-спортивные организации, получающие средства от профсоюзов. К ним относятся коллективы физической культуры (КФК), спортивные клубы предприятий, секции, группы, команды по видам спорта, туризму и др.

Группу смешанных организаций составляют те, бюджет которых складывается из дотаций, субсидий от государственных, ведомственных и других организаций и средств, которые зарабатываются собственной хозяйственной деятельностью с помощью маркетинга. В эту группу, например, входит Олимпийский комитет России, часть спортивных федераций, союзов и ассоциаций профсоюзов, спортивные и профессиональные клубы коммерческого спорта. Организации физкультурно-спортивной направленности могут функционировать в установленных Гражданским кодексом организационно-правовых формах.

2 Способ оздоровления, физического развития и закаливания

В настоящее время перед нашим государством достаточно остро стоят проблемы здоровья подрастающего поколения, воспитания у детей потребности в здоровом образе жизни, здоровом досуге.

На мой взгляд среди многих массовых видов спорта, пожалуй, только плавание сочетает возможность гармоничного развития организма, ярко выраженную оздоровительную направленность и важное прикладное значение. По своим динамическим характеристикам плавание является одним из доступных средств физической культуры для лиц различного возраста и подготовленности.

Плавание является уникальным видом физической активности. Специфические особенности воздействия плавания на детский организм связаны с активными движениями в водной среде. При этом организм человека подвергается двойному воздействию: с одной стороны - физических упражнений, с другой - уникальных свойств водной среды, в которой выполняются эти упражнения. Нельзя забывать, что вода имеет особое значение для человеческого организма, который на 80% состоит из воды (а клетки мозга на 90% состоят из воды), все жизненно важные процессы протекают в водной среде организма, а первые 9 месяцев развития человеческого организма происходят в водной среде.

Опыт педиатров показывает, что раннее обучение плаванию способствует гармоничному развитию малышей и положительно влияет на развитие всех систем организма: улучшает дыхание, кровообращение, укрепляет опорно-двигательный аппарат, благотворно сказывается на деятельности центральной нервной системы.

Забота о физическом развитии ребенка является почти столь же важной для его гармоничного развития, как рациональный режим, регулярное и полноценное питание, достаточный сон и частое пребывание на свежем воздухе.

2.1 Роль плавания при раннем физическом развитии

Раннее физическое развитие — это целый комплекс упражнений, методов и действий, направленных на физическое развитие малыша первых нескольких месяцев. Несомненно, раннее грудничковое плавание влияет на улучшение физического развития ребенка.

Плавание — это физическое действие, основу которого составляет удержание и перемещение человека в воде в необходимом направлении. Во время плавания, которое является средством массажа кожи и мышц, ребенок преодолевает значительные сопротивления воды, постоянно тренируя опорно-двигательный аппарат, т.е. осуществляется своеобразная гимнастика.

Во время плавания очищаются потовые железы, что способствует активизации кожного дыхания и обильному притоку крови к периферическим органам.

Горизонтальное положение во время плавания - это своеобразное состояние невесомости, которое активизирует кровоток, развивая и укрепляя сердечно-сосудистую систему.

Лучше всего начинать обучение плаванию с 2-3-х недельного возраста, но не позднее 3 месяцев, потому что каждый ребенок рождается с определенными врожденными рефлексам, которые после 3 месяцев угасают. Это плавательные врожденные рефлекс, благодаря которым ребенок способен обучаться плаванию.

Родители должны понимать, что обучение малыша плаванию возможно, пока у малыша не исчезли тонические рефлекс, на смену которым приходят статокинетические рефлекс, и обучение плаванию практически уже невозможно до 3-4 летнего возраста, когда ребенок будет в состоянии сознательно выполнять команды инструктора.

Купание, плавание, игры и развлечения на воде - один из самых полезных видов физических упражнений, они способствуют оздоровлению детей, укрепляют их нервную систему. Поэтому чем раньше приучить ребенка к воде,

научить его плавать, тем полнее скажется положительное воздействие плавания на развитии всего детского организма.

2.2 Положительное влияние плавания

Раннее плавание является замечательным стимулом к активному развитию малыша, воздействует практически на все органы и системы детского организма. Это универсальное средство закаливания, физического развития, воспитания. Известно, что теплоемкость воды почти в 28 раз выше теплоемкости воздуха, организм человека теряет в воде в 30 раз больше тепла, чем на воздухе. Именно по этой причине водные процедуры являются весьма сильным закаливающим средством. Плавание повышает устойчивость организма к острым респираторным заболеваниям. Замечено, что если у «плавающих» малышей все же возникают ОРЗ, то они имеют более легкое течение, минимальную продолжительность и реже развиваются осложнения.

Правильное физическое воспитание ребенка немислимо без закаливания его организма. Самые эффективные средства закаливания - воздух, солнце, вода. Наиболее действенным является закаливание водой. Его легко дифференцировать - по силе и продолжительности благодаря различным способам применения воды необходимой температуры - при обтирании, обливании, купании. Особенно эффективны купание, плавание, так как сочетают в себе воздействие на организм ребенка воды, воздуха, солнечных лучей и сопровождаются движением.

Для достижения полезного эффекта закаливания и укрепления организма необходимо соблюдать несколько правил:

- Занятия должны проводиться регулярно, иначе достигнутый эффект закаливания будет снижаться;
- Не допустим большой перепад температур, в результате которого есть большая вероятность простудиться;

- Необходимо увеличивать занятие по времени в зависимости от приобретенных навыков.

Таблица 4 - Список бассейнов для новорожденных в Октябрьском районе г. Красноярск

Наименование организации	Адрес места нахождения	Стоимость предоставляемых услуг	Размер бассейна	Перечень услуг
Красноярский краевой клинический центр охраны материнства и детства	Академика Киренского, 2а	Месячный абонемент от 5200 р посещение 750 р	длина бассейна 11 м	Бассейн для детей, крытый бассейн
Бассейн солнечный	Лесная, 2/2	Месячный абонемент от 2500 р посещение 350 р	длина бассейна 25 м 4 дорожки	Бассейн для детей, крытый бассейн, аквааэробика крытый бассейн
Бассейн Самарин	Михаила Годенко, 3	Месячный абонемент от 2400 р		Бассейн для детей, крытый бассейн
Бассейн Абилис	Ботанический бульвар, 9 ст4			Бассейн для детей, крытый бассейн
Бассейн Нерпёнок	Академика Киренского, 32	Месячный абонемент от 2400 р посещение 400 р	длина бассейна 5 м	Бассейн для детей, крытый бассейн
Бассейн Самисусами	Елены Стасовой, 24	Месячный абонемент от 2300 р посещение 475–650 р	длина бассейна 5 м	Бассейн для детей, крытый бассейн
Бассейн Акватория детства	Норильская, 4к			Бассейн для детей, крытый бассейн
Бассейн Три кита	Вильского, 14	Месячный абонемент от 4000 р	длина бассейна 5 м	Бассейн для детей, крытый бассейн
Бассейн Рябинка	Елены Стасовой, 40л		длина бассейна 6 м 3 дорожки	Бассейн для детей, крытый бассейн
Бассейн Морская звезда	Калинина, 185	Месячный абонемент от 4000 р	длина бассейна 3 м	Бассейн для детей, крытый бассейн

Окончание таблицы 4

Наименование организации	Адрес места нахождения	Стоимость предоставляемых услуг	Размер бассейна	Перечень услуг
Бассейн Монтесори зебра	Лесная, 2г			Бассейн для детей, крытый бассейн
Бассейн русалочка	Бебеля, 55г	Месячный абонемент от 1000 р	длина бассейна 8 м 2 дорожки	Бассейн для детей, крытый бассейн
Бассейн Немо	Ладо Кецховели, 17а			Бассейн для детей, крытый бассейн

2.3 Санитарно-гигиенические требования к бассейнам

В плавательных бассейнах должны быть созданы условия, содействующие укреплению здоровья, поэтому соблюдению установленных санитарно-гигиенических требований уделяется большое внимание. Опыт эксплуатации действующих бассейнов показывает, что даже кратковременное ослабление санитарного надзора за состоянием душевых помещений, санузлов, раздевальных, всех полов, по которым ходят босыми ногами, может привести к появлению грибковых заболеваний, вспышке эпидемических водных инвазий (дизентерия, туляремия, тиф и др.). Одновременно с этим следует иметь в виду, что и несоблюдение технологических требований эксплуатации бассейнов также может привести к заболеваниям: поражению слизистой оболочки органов дыхания, возникновению конъюнктивитов, эпидермофитии, аллергических и других реакций (в результате высоких концентраций в воде хлора, озона и других реагентов). При применении современных методов очистки и обеззараживания воды, дезинфекции и четком соблюдении санитарно-гигиенических правил эксплуатации можно полностью исключить подобные заболевания.

Мероприятия, направленные на содержание плавательных бассейнов в надлежащем санитарно-гигиеническом состоянии, условно разделяют на три группы:

- обеспечивающие надлежащее качество воды, находящейся в чаше бассейна;
- обеспечивающие выполнение санитарных требований, предъявляемых к сооружениям и оборудованию, санитарные правила содержания мест пребывания посетителей;
- обеспечивающие предварительную санитарную подготовку купающихся перед их входом в чашу бассейна.

В процессе эксплуатации плавательного бассейна, независимо от его назначения, во всех вспомогательных помещениях должны соблюдаться необходимые меры профилактики инфекционных заболеваний.

Основные санитарно-гигиенические требования сводятся к следующему:

- вход в воду разрешается только тем купальщикам, которые тщательно вымылись горячей водой с мылом под душем, имеют чистый купальный костюм и прошли через ножную ванночку с проточной водой, особенно после пользования туалетом;
- полы и стены в зале чаши бассейна и в подсобных помещениях (душевых, туалетах) следует дезинфицировать 5%-ным раствором хлорамина или хлорной извести;

В практике эксплуатации бассейнов с рециркуляционной оборотной схемой водообмена допускается увеличение содержания хлоридов до 50-60 мг/л, а альбуминоидного и минерального аммиака - до 0,05 мг/л. О росте органических загрязнений в воде можно также судить по изменению окисляемости, которая не должна быть больше 4 мг O₂/л.

При появлении в воде нитратов и других форм азота, что свидетельствует о бактериальных загрязнениях, требуются повторный отбор проб и дополнительное определение содержания энтерококков, которых не должно быть больше 1 в 10 мл. Температура воды в чаше бассейна по рекомендациям Сан-ПиН 2.1.2.568-96 должна быть для взрослых 24-26 °С, а для детей - 30 °С.

Таблица 5 - Показателей качества воды

Показатели	Величина показателей
Прозрачность*	Не менее глубины чаши
Мутность, мг/л	1,5-2 (2)**
Цветность, град	3-5 (20)
Запах, вкус, балл	1-3
Водородный показатель, рН	6,5-8
Концентрация, мг/л:	---
хлориды	10-15 (200)
аммиак	0,05
алюминий	0,5
остаточный фтор	0,7-1,5
медь	1
железо	0,3-0,5
Яйца гельминтов, шт./м ²	1 (в 50 л - 0)
Общий счет бактерий, шт./мл	1000
Коли-титр, мл	100
БПК, мл О ₂ /л	2-4
Остаточная концентрация, мг/л:	---
хлор	0,5-0,7 (0,5)
бром	1,2 (0,8-1,5)
озон	0,1-0,3 (0,1)
Нитраты, мг/л	Следы

3 Методика архитектурно-планировочной модернизации спортивного комплекса с плавательным бассейном СФУ

3.1 Характеристика спортивного сооружения

Выбранный спортивный объект находится на балансе Сибирского федерального университета, осуществляет деятельность как спортивный комплекс с плавательным бассейном для подготовки пловцов высокого уровня, проведения образовательного процесса и предоставления дополнительных услуг по плаванию, располагается по адресу г. Красноярск, Красноярский край, ул. Академика Киренского 15Б. Имеет структуру управления отраженную на рисунке 1. Подробная информация об объекте представлена в техническом паспорте в приложение А.

В результате рассмотрения технического паспорта, списка предоставляемых услуг, с проведением исследования по посещаемости имеющихся спортивных секций в спортивном комплексе с плавательным бассейном СФУ выявлено:

- помещение № 2 площадью 157,2 м² (приложение А) используется как тренажерный зал, при этом данная услуга является не рентабельной, так как используется устаревшее оборудование, дефицит спортивных снарядов не позволяет проводить полноценные тренировки как для мужчин так и для девушек;

- помещение № 43 площадью 130,3 м² (приложение А) используется только в качестве ведения учебного процесса и проведения тренировок по общефизической подготовке спортсменов-пловцов тренирующихся при ФГАОУ ВО «Сибирского федерального университета»;

- спектр предоставляемых услуг, отображенный в таблице 6 имеет низкий функционал из-за отсутствия квалифицированного персонала по предоставлению дополнительных услуг (йога, стретчинг, персональный тренер тренажерного зала, тренер по танцам, массаж).

Итогом рассмотрения технического паспорта, списка предоставляемых услуг выявлена необходимость реорганизации структуры управления спортивным сооружением, расширения спектра предоставляемых услуг и разработки методики архитектурно-планировочной модернизации спортивного комплекса с плавательным бассейном СФУ на основе бизнес-плана помещения № 2 площадью 157,2 м²(приложение А) используемое в данный момент как тренажерный зал.

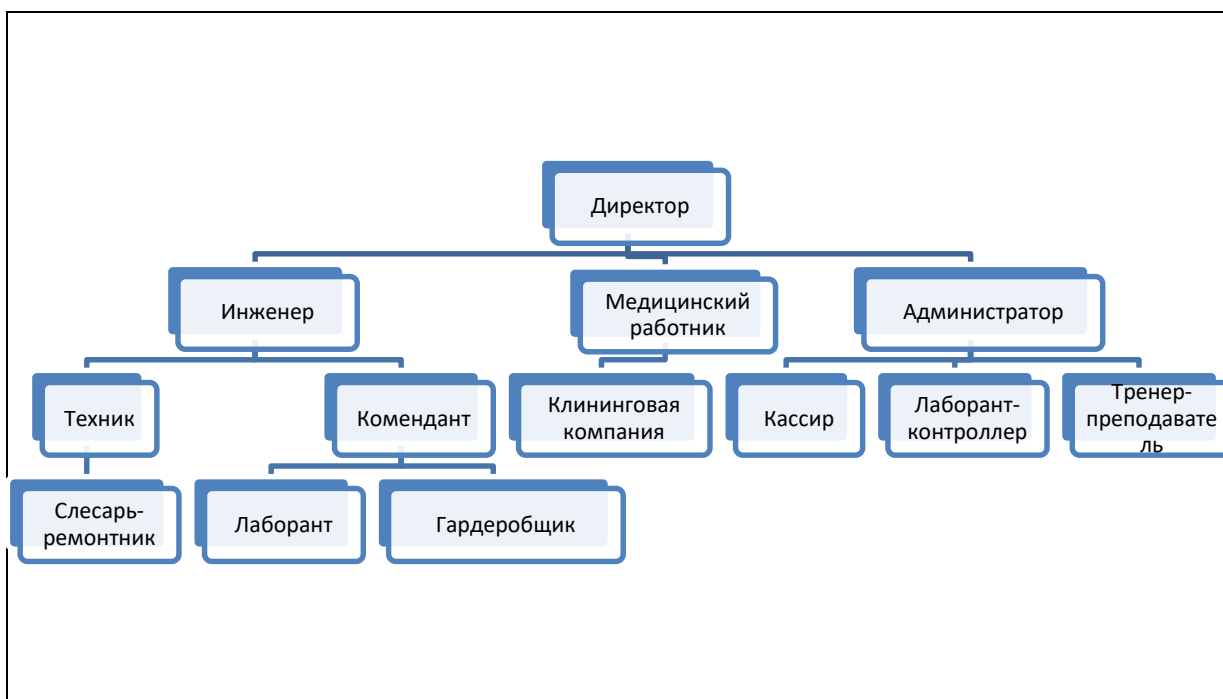


Рисунок 1 – Структура управления спортивного комплекса с плавательным бассейном СФУ до модернизации

Таблица 6 - Спектр предоставляемых услуг спортивного комплекса с плавательным бассейном СФУ

Услуга		Стоимость, руб.
Дети до 7 лет		бесплатно
Разовое посещение	студенты, работники, ветераны СФУ (утренние часы — 07:00, 07:45)	105
	студенты, работники, ветераны СФУ (вечерние часы, выходные дни)	115
	административные работники ректората, директората СФУ (вечерние часы, выходные дни)	160
	сторонние лица, не работающие СФУ (утренние часы — 07:00, 07:45)	210
	сторонние лица, не работающие СФУ (вечерние часы, выходные дни)	230

Продолжение таблицы 6

	Услуга	Стоимость, руб.
Абонемент	студенты, работники, ветераны СФУ — 8 посещений (утренние часы — 07:00, 07:45)	680
	студенты, работники, ветераны СФУ — 12 посещений (утренние часы — 07:00, 07:45)	900
	студенты, работники, ветераны СФУ — 8 посещений (вечерние часы, выходные дни)	730
	студенты, работники, ветераны СФУ — 12 посещений (вечерние часы, выходные дни)	940
	административные работники ректората, директората СФУ — 8 посещений (вечерние часы, выходные дни)	1080
	сторонние лица, не работающие СФУ — 8 посещений (утренние часы — 07:00, 07:45)	1360
	сторонние лица, не работающие СФУ — 12 посещений (утренние часы — 07:00, 07:45)	1800
	сторонние лица, не работающие СФУ — 8 посещений (вечерние часы, выходные дни)	1460
	сторонние лица, не работающие СФУ — 12 посещений (вечерние часы, выходные дни)	1880
	Семейный абонемент посещение взрослого и ребёнка до 14 лет	студенты, работники, ветераны СФУ — 4 посещения (утренние часы — 07:00, 07:45)
студенты, работники, ветераны СФУ — 8 посещений (утренние часы — 07:00, 07:45)		1300
студенты, работники, ветераны СФУ — 4 посещения (вечерние часы, выходные дни)		780
студенты, работники, ветераны СФУ — 8 посещений (вечерние часы, выходные дни)		1400
сторонние лица, не работающие СФУ — 4 посещения (утренние часы — 07:00, 07:45)		1460
сторонние лица, не работающие СФУ — 8 посещений (утренние часы — 07:00, 07:45)		2600
сторонние лица, не работающие СФУ — 4 посещения (вечерние часы, выходные дни)		1560
сторонние лица, не работающие СФУ — 8 посещений (вечерние часы, выходные дни)		2800
Дорожка не более 8 человек на дорожке	дневное время	1300
	вечернее время и выходные дни	1600
Разовое посещение с обучением плаванию (в том числе в ла- стах)	школьники	300
	школьники с учителем физкультуры	140
	школьники с учителем физкультуры (летние каникулы)	110
	школьники с тренером СФУ	150
	школьники с тренером СФУ (летние каникулы)	160
	сторонние лица, не работающие в СФУ	500
Индивидуальное обучение плаванию детей (в том числе в ластах) до 5 человек, без учёта оплаты посещения бассейна		500
Абонемент с обуче- нием плаванию (в том числе в ластах)	школьники — 8 посещений	2080
	школьники — 12 посещений	2500
	школьники — 16 посещений	2660
	школьники — 20 посещений	2900
	сторонние лица, не работающие в СФУ — 8 посещений	3600
	сторонние лица, не работающие в СФУ — 12 посещений	4800

Окончание таблицы 6

Услуга		Стоимость, руб.
Ускоренный курс обучения плаванию детей — 20 посещений		3000
Аквааэробика	1 посещение	420
	8 посещений	2500
	12 посещений	3100
Спортзал	до 50 человек	1500
	более 50 человек	2250
Оздоровительные занятия с детьми до 5 лет присутствие родителей обязательно	1 посещение	310
	8 посещений	2080
Фитнес	1 посещение	250
	8 посещений	1300
	12 посещений	1700
Тренажёрный зал	1 посещение	130
	8 посещений	850
Залы: тренажёрный, аэробики, для специальных медицинских групп (1 час)		1200
Восстановительный центр	1 час в рабочее время (с 8:00 до 17:00)	620
	1 час в вечернее время (с 17:00 до 23:00)	830
	1 час в выходные	1040

3.2 Разработка методики архитектурно-планировочной модернизации спортивного комплекса с плавательным бассейном СФУ на основе бизнес-плана.

Бизнес-план бассейна для разрабатывается с целью провести архитектурно-планировочную модернизацию спортивного комплекса с плавательным бассейном СФУ и открыть центр с двумя чашами (для малышей и детей 5-10 лет) и массажным кабинетом, где будут проходить занятия для грудничков и беременных женщин, обучение плаванию детей до 10 лет, как индивидуальные, так и групповые. Целевой аудиторией заведения станут люди со средним достатком от 23 до 40 лет, у которых есть дети до 10 лет.

Цели организации бассейна для грудничков – создание высококорентабельного предприятия, получение прибыли и удовлетворение потребительского рынка оздоровления в воде в черте населенного пункта. Для реализации проекта планируется модернизировать помещение площадью более 150 кв. метров, в котором будет сделан ремонт. Помещение будет располагаться в густонаселен-

ном районе города, где живут молодые семьи, есть образовательные и развлекательные учреждения для детей.

Предполагается оказывать населению следующие услуги:

- Разовые занятия с инструктором.
- Систематические занятия по абонементу.
- Услуги детского массажиста.
- Комната для детей.

Если говорить про сезонность бизнеса, то с осени по весну наблюдается примерно равный поток клиентов, летом численность аудитории сокращается примерно в 2-4 раза. Для привлечения клиентов планируется устраивать акции, предлагать скидки на абонементы, кроме этого, в этот период удобно проводить ремонтные работы или модернизацию помещений.

На старте потребуются средства на косметический ремонт, закупку и установку необходимого оборудования, продвижение услуг.

Шаги для осуществления бизнес-проекта:

- Косметический ремонт собственного помещения, в том числе установка двух чаш.
- Оборудование душевых, гардероба, зоны ресепшн, детской комнаты.
- Проведение рекламной кампании.
- Получение необходимых разрешений.
- Наем персонала.

Концепция проекта.

Проект подразумевает установку двух плавательных чаш: для занятий с грудничками и родителями и детьми до пяти лет (размер 10х6х0,6 метра) и для занятий с детьми пяти-десяти лет и будущими мамами (размер 10х6х1,2 метра). В помещении также будет гардероб, зона администратора, небольшой массажный кабинет, комната для детей, душевые и санузлы.

В качестве целевой аудитории комплекса рассматриваются женщины от 23 до 40 лет, которые планируют стать мамами или уже имеют детей от 0 до 10

лет. Это также люди, которые заботятся о здоровье своем и своего ребенка, поддерживают здоровый и активный образ жизни.

График работы бассейна предполагается установить с 09:00 до 21:00 в будни и выходные. Стоимость разового посещения бассейна – 300 рублей, абонемент на месяц (8 занятий) – 2000 рублей, разовая услуга массажа – 900 рублей, абонемент на месяц (5 раз) – 4000 рублей.

Анализ рынка сбыта.

Рынок бассейнов в целом можно охарактеризовать как развивающийся. Крупные комплексы позволяют взрослым заниматься не только любительским плаванием, но и обучаться у тренеров, играть в водные виды спорта, посещать групповые занятия. Часть этих мест существует на базе построенных в советские годы сооружений. В СССР предписывалось, что на один бассейн должно приходиться 30 тыс. человек. В последние 5-6 лет количество бассейнов, как самостоятельных, так и при фитнес-центрах, выросло на 15%, отмечают эксперты.

Однако в крупных городах по-прежнему существует дефицит подобных заведений, а качественных предложений в несколько раз меньше спроса. мода на здоровый образ жизни, в том числе на плавание как на полезный и доступный формат занятий, только развивается. До показателей Европы и Америки, где на один бассейн приходится 15 тыс. человек нам еще далеко, поэтому вложения в организацию бассейна довольно перспективные.

Наиболее актуальным направлением можно назвать бассейны для детей младшего возраста, а также для грудничков, так как большинство стандартных бассейнов ориентируются на взрослую аудиторию. Они имеют большую глубину, не имеют специальных поручней и специалистов, которые могут заниматься с детьми персонально или в группах. Имеющихся заведений мало, часто туда трудно попасть, некоторые имеют перебои в работе, плохую систему очистки воды или неграмотных специалистов. Любые недостатки конкурентов можно превратить в собственные преимущества, уделив внимание состоянию

воды, обслуживанию и ценовой политике, чтобы сделать плавание доступным для среднего класса.

Маркетинговый план.

Для планируемого бассейна в качестве целевой аудитории выберем женщин 23-40 лет с детьми младшего возраста и готовящихся к материнству, при этом ориентированных на здоровый образ жизни, занятия спортом и активный отдых. На мужскую аудиторию мы не будем ориентироваться, так как в большинстве случаев о развитии малыша и подборе для него дополнительных занятий думают матери, а не отцы.

Бассейн для детей предполагается продвигать с помощью рекламы в интернете и соцсетях, тематических группах и форумах для родителей и будущих мам, уличной рекламы и раздачи листовок в спальном районе, где находится бассейн, и объявлений на радио и в интернет-изданиях. Заведение также планируется занести на интерактивные карты и сервисы по подбору мест досуга и развития детей.

Для повышения лояльности аудитории предполагается проводить акции, разыгрывать пробные занятия, давать скидки от партнеров: магазины детской одежды и товары для беременных, детские кафе, клубы, садики, школы, торговые центры. В этих местах, а также в женских консультациях и поликлиниках планируется размещение рекламы. Кроме того, предполагается проведение экскурсий и дней открытых дверей в комплексе, распространение скидочных купонов через сайты-агрегаторы.

Примерные затраты на рекламу в первый год работы бассейна:

- Создание сайта и групп в соцсетях (50 тыс. рублей).
- Реклама в интернете и популярных пабликах в соцсетях (30 тыс. рублей).
- Объявления на улице и листовки (60 тыс. рублей).
- СМИ (100 тыс. рублей).
- Ежемесячная поддержка части каналов на сумму 50 тыс. рублей.
- Итого за первый год: $240 + 50 \times 12 = 840$ тыс. рублей.

Организационный план.

Для поддержания бесперебойной работы бассейна и высокого уровня сервиса потребуется подобрать квалифицированных специалистов, ведь во многом от работы тренеров будет зависеть востребованность услуги. Родители, выбирая инструктора по плаванию или для занятий с грудничками, а также массажиста, очень строго относятся к их профессионализму, часто смотрят на рекомендации других клиентов. Поэтому ставка будет делаться на опытных работников с хорошими отзывами.

Персонал планируется подобрать через рекомендации знакомых, сайты по поиску работы, соцсети бассейна и городские паблики в Сети.

Таблица 7 – Штатные сотрудники

Должность	Количество человек	Фонд оплаты труда, руб.
Администратор	3	45000
Тренер по плаванию	2	40000
Инструктор групповых занятий	2	40000
Технический персонал	2	30000
Медицинский работник	1	15000
Массажист	1	15000
Мастер маникюра	2	30000
Уборщица	2	20000
Гардеробщица	2	20000
ИТОГО	17	255 000

Производственный план.

Ниже приведем пример производственного плана, где опишем все производственные и рабочие процессы компании, чтобы показать состоятельность проекта.

Ежемесячные расходы:

- Налоговые выплаты: 6% с дохода организации (108 тыс. рублей), 33% с зарплаты сотрудников (84,15 тыс. рублей).
- Коммунальные выплаты: 1 млн рублей.
- Фонд оплаты труда: 255 тыс. рублей.
- Реклама: 50 тыс. рублей.
- Прочие расходы: 100 тыс. рублей.

Ежемесячные расходы проекта: 1,6 млн рублей (за год 19,16 млн рублей).

Таблица 8 – План проекта

Этап проекта	Дата этапа	Расходы на выполнение
Косметический ремонт помещения	1 июня – 1 июля	1,5 млн рублей
Оформление документов (в том числе лицензия на массаж)	1 июня – 1 августа	20 тыс. рублей
Оборудование для бассейна: чаша 10х6х0,6 метра; чаша 10х6х1,2 метра; гидроизоляция, подогрев воды, система очистки, разделительные дорожки, спортивный инвентарь	15 июня – 1 июля	3 млн рублей
Рекламная кампания	1 июня – 1 августа	240 тыс. рублей
Обустройство душевых, санузлов: душевые и сантехнические секции, души, шкафчики, фены, сушилки, унитазы, раковины, вешалки	15 июня – 15 июля	1 млн рублей
Оборудование массажного кабинета: стол массажный, ширма, столик, стул; и зоны для маникюра и педикюра: столы, стулья, лампы, ванночки	1 июля – 15 июля	100 тыс. рублей
Организация комнаты отдыха: игрушки, доски для рисования, коврики	1 июля – 15 июля	200 тыс. рублей

Окончание таблицы 8

Этап проекта	Дата этапа	Расходы на выполнение
Набор персонала из 17 человек	1 июля – 1 августа	30 тыс. рублей
Все этапы проекта перед запуском	1 июня – 1 августа	6,14 млн рублей

Первоначальные вложения в проект – это переменные издержки, ежемесячные расходы – постоянные издержки. Подсчитаем общие расходы за первый год работы заведения с учетом сроков выполнения проекта (с июня 2017 года по август 2018 года): 6,14 млн рублей + 1,6 x 12 = 25,34 млн рублей.

Финансовый план.

Ежемесячная посещаемость бассейна – 500 человек, абонемент для которых стоит 2000 рублей в месяц. Услугами массажа будет пользоваться 100 человек по абонементу (4000 рублей) и 100 человек – разовое посещение (900 рублей сеанс). Услугами маникюра и педикюра будет пользоваться – 300 человек в месяц, средний чек – 1000 рублей. Добавим также пользование детской комнатой: 150 человек по 100 рублей. Получаем ежемесячную выручку 1,8 млн рублей. Годовая выручка составит 21,66 млн рублей.

Ежемесячная прибыль складывается из разницы между выручкой и расходами за месяц, в случае с проектом бассейна выходит 200 тыс. рублей. Прибыль за первый год составит 2,4 млн рублей.

Точка безубыточности за первый год рассчитывается по формуле: (выручка x затраты постоянные) / (выручка – затраты переменные). Получаем: (21,66 млн рублей – 19,16 млн рублей) / (21,66 млн рублей – 6,14 млн рублей) = 26,7 млн рублей.

Рентабельность = прибыль / выручка x 100% = 2,4 млн рублей / 21,66 млн рублей x 100% = 11,08%. Уровень рентабельности для бассейна в среднем ва-

рывается от 10 до 20%, следовательно, наш проект будет работать в плюс. Для получения больших результатов следует сделать акцент на привлечении большего количества клиентов. Окупаемость = стартовые вложения / прибыль за год = 6,14 млн рублей / 2,4 млн рублей = 2,6 года, 30 месяцев.

Рентабельность проекта можно повысить в пять раз, если купить помещение под бассейн, но при этом окупаемость составит 6,5 лет.

Оценки и риски.

Проект по открытию бассейна для детей имеет следующие риски: риск начала бизнеса, невостребованность услуг, неправильный расчет средств на запуск проекта и последующей прибыли, юридические риски, изменение размера коммунальных платежей, риск повышения стоимости ремонта помещения и оборудования, риск срыва сроков запуска проекта.

Преимущества, которыми обладает бизнес-проект: спрос на здоровый образ жизни, занятия спортом у детей и беременных женщин; квалифицированный персонал, возможность воспользоваться дополнительными услугами, что снизит финансовые риски (массаж, маникюр, детская комната), бесперебойная работа комплекса, построение положительной репутации заведения. Для минимизации рисков планируется строго контролировать качество работы оборудования и персонала, поддерживать положительную атмосферу в коллективе для избежания текучки кадров, делать эффективную рекламу и ценовую политику, которые будут способствовать популяризации заведения.

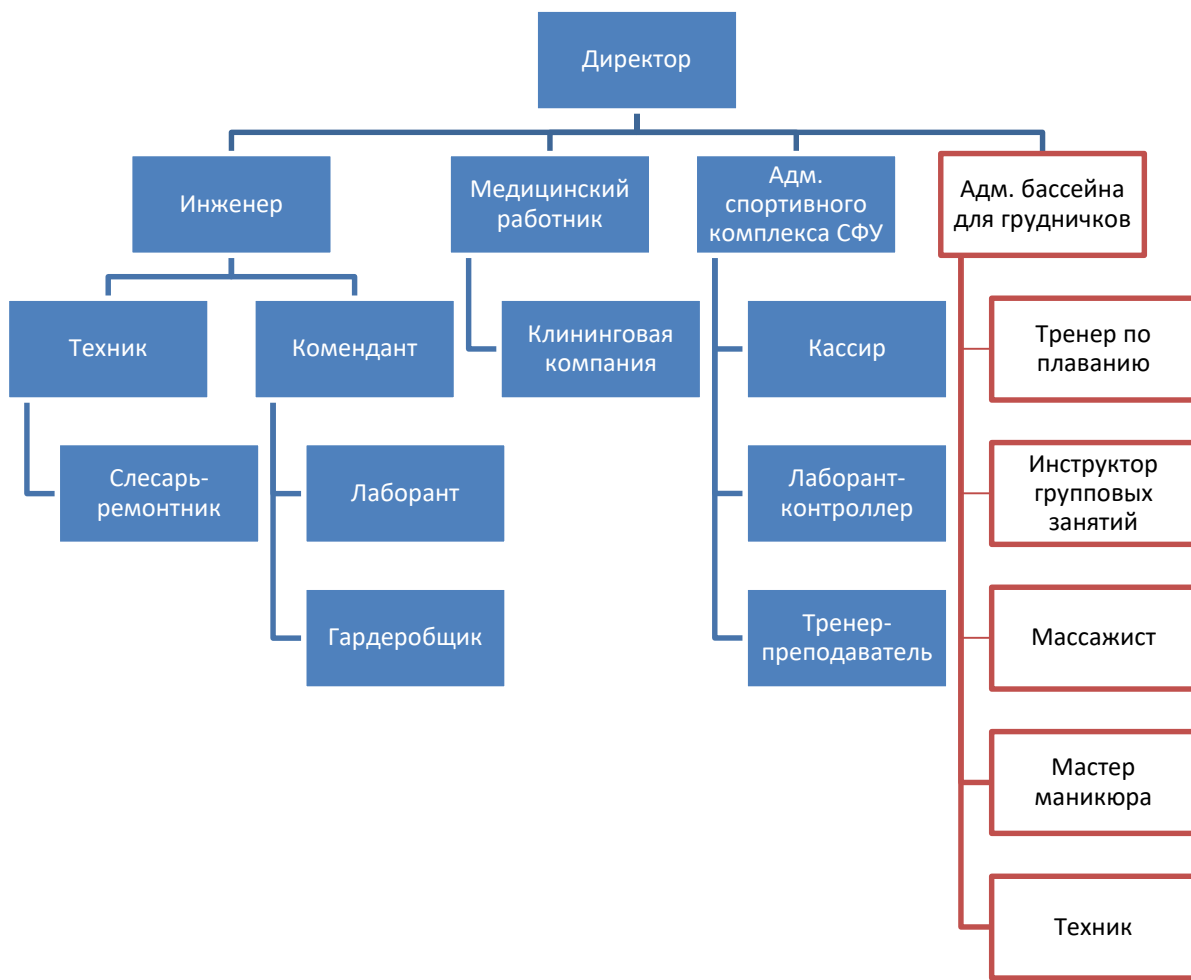


Рисунок 3 - Структура управления спортивного комплекса с плавательным бассейном СФУ после модернизации

ЗАКЛЮЧЕНИЕ

1. Рассмотрена классификация физкультурно-спортивных сооружений, раскрыты варианты организационных структур спортивных сооружений такие как бюрократическая, функциональная, дивизионная, проектная структуры с отражением ключевых особенностей.

2. Проанализирована структура управления, спектр предоставляемых услуг и целесообразность использования помещений спортивного комплекса с плавательным бассейном СФУ, с описанием выявленных проблем.

3. Выявлено положительное влияние плавания на организм человека.

4. Проведен анализ спортивных объектов в Октябрьском районе г. Красноярска с отражением предоставляемых услуг.

5. Разработана методика по архитектурно-планировочной модернизации спортивного комплекса с плавательным бассейном СФУ на основе бизнес-плана.

6. Разработанный бизнес-план детского бассейна с расчетами показал, что проект достаточно выгодный. Учитывая возрастающий спрос населения на услуги для детей, идея выглядит перспективной, хотя и требует высоких финансовых затрат. Основные средства пойдут на оборудование и ремонт помещения. Проведенные расчеты показали, что детский бассейн с первоначальными вложениями 6,14 млн рублей и ежемесячными расходами 1,6 млн рублей будет иметь доходность 200 тыс. рублей ежемесячно. Рентабельность проекта составит 11,08%, а окупаемость – 2,6 года. Учитывая, что средний срок окупаемости подобных заведений 3-5 лет, разработанный проект выглядит перспективным, так как не требует затрат на приобретение или аренду помещения.

7. В будущем, для повышения прибыли, можно запланировать организацию занятий фитнесом для беременных в помещении № 43 (рисунок 2) первого этажа спортивного комплекса с плавательным бассейном СФУ: йога, стрейчинг, аэробика, занятия танцами и с мячом. Для этого потребуются найти 1-2 тренеров для проведения занятий, а также подготовить помещение спортивного зала и минимальный набор снарядов. Кроме этого, проект можно масштабировать и продавать франшизы на организацию клуба в других городах России.

СПИСОК ИСПОЛЬЗОВАННЫХ ИСТОЧНИКОВ

1. Александров, П.А., Архитектурное проектирование общественных зданий и сооружений / Александров П.А., Архангельская З.Е., Былинкин Н.П. - М.: Стройиздат. 1970. – 303 с.
2. Алма-Ата. Универсальный спортивно - зрелищный комплекс на 10500 мест (1985-1994гг.) [Электронный ресурс]: живой журнал. – Режим доступа: <http://femando-85.liveioiimal.com/>
3. Аристова, Л.В. Физкультурно-оздоровительные и спортивные сооружения / Аристова Л.В., Бойко В.В. // Нормы, правила, рекомендации по реконструкции, ремонту и техническому обслуживанию - М.: Советский спорт, 1998.
4. Аристова, Л.В. Физкультурно-спортивные сооружения: учебное пособие / Аристова Л.В. - М.: Спорт Академ-Пресс, 1999. – 536 с.
5. Атлас Ростовской области. – Ростов-на-Дону: ФГУП «Южное аэрогеодезическое предприятие». - 2006
6. Баранов, Н.Н. Силуэт города / Баранов Н.Н.// - Л.: Стройиздат, 1980. – 184с.
7. Бархин, Б.Г. Архитектурное проектирование общественных зданий и сооружений: учебник для вузов / Бархин Б.Г., Адамович В.В., Варезкин В.А. - М.: Стройиздат, 1984. – 543с.
8. Бранч, М. Проектирование городской среды / Бранч М., Мелвилл К. - М.: Стройиздат, 1979. – 176с.
9. Бунин, А.В. История градостроительного искусства в 2 т. / Бунин А.В., Саваренская Т.Ф. - М.: Стройиздат, 1979. – 412 с.
10. Бурлаков, И. Р. Специализированные сооружения для игровых видов спорта / Бурлаков И. Р., Неминуций Г. П. - М.: СпортАкадемПресс, 2001. – 184с.
11. Бурлаков, И.Р. Большепролетные конструкции спортивных сооружений и общественных зданий / Бурлаков И. Р., Неминуций Г. П. - М.: СпортАкадемПресс, 2004. – 140 с.

12. Бурлаков, И.Р. Спортивные сооружения и комплексы / Бурлаков И.Р., Неминуций Г.П. - Ростов-на-Дону, 1997. – 229 с.
13. Бучюте, Н. Универсальные спортивно-зрелищные залы для малых городов: дис. канд. архитектуры / Бучюте Н. – Вильнюс, 1965.- 164с.
14. Быкова, Г.И. Сооружения для физкультурно-оздоровительных занятий в составе физкультурно-спортивных центров: дис. канд. архитектуры: 18.00.02/ Быкова Г.И. - М.: 1988. – 206с.
15. БылоСтало [Электронный ресурс]: познавательный-развлекательный портал сравнений изображений до и после изменений. – Режим доступа: <http://bilostalo.ru/images/>
16. Виды Нью-Йорка с высоты птичьего полёта [Электронный ресурс]. – Режим доступа: <http://www.photo-finish.ru/2010/07/16/vidv-nyu-iorka-s-vvsoty-ptichego-polyota>
17. Владимиров, В.В. Основы районной планировки: учебное пособие для вузов / Владимиров В.В. - М.: Высш. школа, 1995. – 224с.
18. Воздухоопорные сооружения [Электронный ресурс]. – Режим доступа: <http://www.sportstroy.ru;>
19. Волгоградский Дворец Спорта (Универсальный спортивно-зрелищный комплекс Волгоградских профсоюзов) [Электронный ресурс]. – Режим доступа: http://www.exponet.nj/venues/by-id/vn_vnsportpalacevolg/index.ru.html
20. Восприятие [Электронный ресурс]: психология: описания психологических тестов, тестирование он-лайн, тренинги, упражнения, статьи, советы психологов. – Режим доступа: <http://azps.ru/articles/proc/procl4.html>
21. ВСП 62-91* «Проектирование среды жизнедеятельности с учетом потребностей инвалидов и маломобильных групп населения» [Электронный ресурс]. – Режим доступа: <http://docs.cntd.ru/document/901704799>
22. Выпуск 12 «Общественные здания и сооружения. Спортивные сооружения. Рекомендации по проектированию окружающей среды, зданий и соору-

жений с учетом потребностей инвалидов и других маломобильных групп населения» [Электронный ресурс]. – Режим доступа: <https://base.garant.ru>

23. Гарант [Электронный ресурс]. – Режим доступа: <http://www.garant.ru/>

24. Гельфонд, А.Л. Архитектурное проектирование общественных зданий и сооружений: учебное пособие / Гельфонд А.Л. - М.: Архитектура-С, 2006. – 280с.

25. Глазычев, В.А. Мир архитектуры (Лицо города) / Глазычев В.А., Гутнов А. Э. - М.: Мол. гвардия, 1990. – 305с.

26. Гутнов, А.Э. Эволюция градостроительства/ Гутнов АЭ Л - М.: Стройиздат 1984. – 256с.

27. Дворец спорта (Харьков) [Электронный ресурс]. – Режим доступа: <http://dic.academic.ru/dic.nsf/mwiki/889445>

28. Дворец спорта [Электронный ресурс]: информация об объекте. – Режим доступа: [http://www.tstn.ru/objects.htm?id=450&highlight=Дворец спорта](http://www.tstn.ru/objects.htm?id=450&highlight=Дворец%20спорта)

29. Детская теннисная школа, г. Новокузнецк [Электронный ресурс]: портфолио. – Режим доступа: <http://www.arsst.ru/page/tennis-school>

30. Евтушенко-Мулукаева, Н.М. Архитектурно-типологические особенности модернизации сельского школьного фонда (исследования и рекомендации на примере Ростовской области): автореферат на соискание ученой степени канд. архит/ Евтушенко-Мулукаева Н.М. - С-Пб, 2009.- 21 с.

31. Ефимов, А.В. Колористика города /Ефимов А.В. - М.: Стройиздат, 1990. – 270с.

32. Жеребило, Н.В. Модернизация санаторно-курортных комплексов прибрежных зон города Сочи / Жеребило Н.В. // Эл.журнал «Архитектон» . – 2008. - № 21

33. Зигель, К. Структура и форма в современной архитектуре / Зигель К.. — М.: Стройиздат, 1965. – 270 с.

34. Зобова, М.Г. Принципы архитектурно-градостроительного проектирования и модернизации физкультурно-спортивных комплексов: на примере го-

родского округа Самара: дис. канд. архитектуры утв. 18.00.02/ Зобова М.Г. - Нижний Новгород: 2009. – 118 с.

35. Иевлева, О.Т. Справочно-информационная система для анализа, модернизации и реконструкции школьных зданий / Иевлева О.Т., Моргун Н.А., Пименова Е.В. // Известия высших учебных заведений. Северо-Кавказский регион. -2002. - №3. - С.66-70.

36. Иконников, А.В. Архитектура XX века. Утопии и реальность: учебное пособие в 2-х томах /Иконников А.В. - М.: Прогресс-Традиция, 2002. – 672с.

37. Иконников, А.В. Функция, форма, образ в архитектуре /Иконников А.В. - М.: Стройиздат, 1986. – 288с.

38. Иконников, А.В. Художественный язык архитектуры / Иконников А.В. - М.: Искусство, 1985. – 175с.

39. Карты Google [Электронный ресурс]. – Режим доступа: <http://maps.google.ru>

40. Кистяковский, А.Ю. Олимпийские комплексы спортивных сооружений / Кистяковский А.Ю. - М.: Высшая школа, 1976. – 398с.

41. Кистяковский, А.Ю. Проектирование спортивных сооружений: учебное пособие для вузов / Кистяковский А.Ю. - М.: Высшая школа, 1980. – 328с.

42. Кистяковский, А.Ю., Проектирование городских спортивных сооружений: учебное пособие для вузов / Кистяковский А.Ю., Поликарпов В.П. -М.: Стройиздат, 1965. – 364 с.

43. Ковалев, А.О. Проектирование физкультурно-оздоровительных комплексов / Ковалев А. О., Малахова А. Н. - М.: АСВ, 2006. – 112с.

44. Комплекс спортивно-оздоровительных сооружений [Электронный ресурс]: портфолио. – Режим доступа: <http://www.mniip.ru/projects/2/>

45. Конструкции спортивных сооружений [Электронный ресурс]. – Режим доступа: <http://www.metportal.ru>

46. Концепции Развития физической культуры и спорта в Российской Федерации на период до 2005 года [Электронный ресурс]: распоряжение правительства Российской Федерации от 29 октября 2002 г. N 1507-р.

// Справочная система «КонсультантПлюс». – Режим доступа:
<http://www.consultant.ru/>

47. Концепция долгосрочного социально-экономического развития Российской Федерации на период до 2020 года [Электронный ресурс]: распоряжение Правительства Российской Федерации от 17 ноября 2008 г. № 1662-р. // Справочная система «КонсультантПлюс». – Режим доступа:
<http://www.consultant.ru/>

48. Концепция федеральной целевой программы Развитие физической культуры и спорта в Российской Федерации на 2006-2015 годы [Электронный ресурс]: распоряжение Правительства Российской Федерации от 15 сентября 2005 года, N 1433-р. // Справочная система «КонсультантПлюс». – Режим доступа: <http://www.consultant.ru/>

49. Косицкий, Я.В. Основы теории планировки и застройки / Косицкий Я.В., Благовидова Н.Г. - М.: «Архитектура-С», 2007. – 76 с.

50. Куйбышев, В.В. Крытые стадионы (назначение, классификация, устройство) / Куйбышев В.В. - М.: Стройиздат, 1973 г. – 200с.

51. Куйбышев, В.В. Оптимальные типы универсальных крытых стадионов: дис. канд. архитектуры / Куйбышев В.В. - М., 1965. - С.177-184.

52. Левски [Электронный ресурс]: информация о команде. – Режим доступа: <http://www.bgbasket.com/en/team.php?id=5>

53. Лежава, И.Г. Ансамбли будущего и будущее ансамблей / Лежава И. Г., Высокий В. А. // Известия вузов. Строительство. - 2003. - №5. - С. 113-116.

54. Линч, К. Образ города / К. Линч. – М. : Стройиздат, 1982. – 328 с.

55. Линч, К. Совершенная форма в градостроительстве / К. Линч - М.: Стройиздат, 1986. – 264с.

56. МГСН 4.08-97 «Массовые типы физкультурно-оздоровительных учреждений» [Электронный ресурс]. – Режим доступа: <https://files.stroyinf.ru/Data2/1/4294851/4294851330.pdf>

57. Методикой определения нормативной потребности субъектов РФ в объектах социальной инфраструктуры [Электронный ресурс]: распоряжение

Правительства РФ от 19. 10. 99 г. № 1683-р. // Справочная система «КонсультантПлюс». – Режим доступа: <http://www.consultant.ru/>

58. Миронова, Л. Н. Фрагмент о колористике Ле Корбюзье / Миронова Л.Н.// Главы из книги «Цветоведение». — Минск: Высшая школа, 1984, - 286 с.

59. Многофункциональный комплекс «Российский центр юношеского конькобежного спорта» [Электронный ресурс]. – Режим доступа: <http://www.arsst.ru/page/ice-complex>

60. Многофункциональный физкультурно-оздоровительный комплекс [Электронный ресурс]. – Режим доступа: <http://www.amchs.ru/component/content/article/13-otdel/38-2009-12-07-11-27-48>

61. Музыка [Электронный ресурс]: снимки и видео. – Режим доступа: [http://www.ticketpro.bg/inp/music/87634—vasil-levski-stadium\\$743-showMonth.html?advS=1](http://www.ticketpro.bg/inp/music/87634—vasil-levski-stadium$743-showMonth.html?advS=1);

62. Научные методы в архитектуре / И. Фридман. - М.: Стройиздат, 1983. – 161 с.

63 Об административно-территориальном устройстве Ростовской области [Электронный ресурс]: областной закон № 340-ЗС от 25.07.2005. – Режим доступа: <http://docs.cntd.ru/document/802033131>

64. Общая информация [Электронный ресурс]. – Режим доступа: http://www.olimpsk.com/index.php?option=com_content&view=article&id^5&Itemid^ö

65. Оздоровительно-образовательный центр, г.Видное [Электронный ресурс]. – Режим доступа: <http://www.arsst.ru/page/ozdorovitelno-obrazovatelny-centr-gvidnoe>;

66. Открылся физкультурно-оздоровительный комплекс Видное [Электронный ресурс]. – Режим доступа: <http://www.newvers.ru/sport/11754>;

67. Павлов, Л.Л. Специфика формирования архитектурно-планировочных решений крытых стадионов с крупногабаритной ареной: дис. канд. архитектуры / Павлов Л.Л. - М.: 1975. – 165 с.

68. Пименова, Е.В. Методические основы архитектурно-планировочной реконструкции школьного фонда: автореферат дис. канд. архит. / Пименова Е.В. - С-Пб, 2003. – 21 с.
69. Пономарева, Е. С. Цвет в интерьере / Е. С. Пономарева. - Минск: Высшая школа, 1984. – 168 с.
70. Пособие по проектированию сети физкультурно-спортивных сооружений городов различной величины. — М.: Стройиздат, 1980. – 112 с.
71. Проекты Видное [Электронный ресурс]. – Режим доступа: http://www.sportalliance.ru/data/images39/img_6741.jpg;
72. Проекты Видное [Электронный ресурс]. – Режим доступа: http://www.sportalliance.ru/data/images39/img_6674.jpg
73. Пронина, И.А. «Цвет в общественном интерьере 80-х годов» / И.А. Пронина - М.: Техническая эстетика. – 1989. - №4. - С.75.
74. Рапопорт, А.Г. Колористика в художественно-конструкторском образовании /Рапопорт А.Г., Кондратьева К.Н. // Промышленное искусство: межвузовский тематический сборник трудов. — 1980. - № 1. - С.110.
75. Резников, Н.М. Комплексные спортивные сооружения / Резников Н.М. - М.: Стройиздат, 1975. – 384с.
76. Рекомендациям по проектированию окружающей среды, зданий и сооружений с учетом потребностей инвалидов и других маломобильных групп населения. Выпуск 12. Общественные здания и сооружения. Спортивные сооружения. - М.,1995
77. Ростовская область [Электронный ресурс]: Материал из Википедии Видное. – Режим доступа: <http://ru.wikipedia.org/wiki/>
78. Рябушин, А. В.Гуманизм советской архитектуры / А. В. Рябушкин. - М.: Стройиздат, 1986. – 372 с.
79. Савченко, В.В. Многоцелевые зрелищные и спортивные залы / Савченко В.В. - К.: Будивельник, 1979, - 168 с.
80. Савченко, В.В. Архитектура многоцелевых зрелищных и спортивных залов: дис. доктора архитектуры: 18.00.02 / Савченко В.В. - К., 1982. – 447с.

81. Семенова, Т. С. Цветовое своеобразие Москвы / Т. С. Семенова. - М.: Промышленное и гражданское строительство. – 2006. - №5. - 13 с.
82. Сизов, А.П. Мониторинг городских земель с элементами их охраны / Сизов А.П. - М., 2000. – 215 с.
83. Смоляр, И. М. Реализация генеральных планов новых городов / Смоляр И. М. // ЦНИИП градостроительства. - М.: Стройиздат, 1980. - С.72.
84. СНиП 14-01-96. Основные положения создания и ведения государственного градостроительного кадастра. ГУП ЦППС РФ.- 2004 [Электронный ресурс]. – Режим доступа: <http://docs.cntd.ru>
85. СНиП 2.04.01-85* Внутренний водопровод и канализация зданий [Электронный ресурс]. – Режим доступа: <http://docs.cntd.ru>
86. СНиП 2.07.01-89* Градостроительство. Планировка и застройка городских и сельских поселений [Электронный ресурс]. – Режим доступа: <http://docs.cntd.ru>
87. СНиП 2.08.02-89* Общественные здания и сооружения [Электронный ресурс]. – Режим доступа: <http://docs.cntd.ru>
88. СНиП 41-01-2003 Отопление, вентиляция и кондиционирование [Электронный ресурс]. – Режим доступа: <http://docs.cntd.ru>
89. Сомов, Г. Ю. Пластика архитектурной формы в массовом строительстве / Г. Ю. Сомов - М.: Стройиздат, 1986. – 208 с.
90. Сосновский, В.А. Планировка городов / Сосновский В. А. - М.: Высш. шк., 1988. – 104 с.
91. СП 31-112-2004 (1) Физкультурно-спортивные залы. Часть 1 [Электронный ресурс]: приказы ректора Санкт-Петербургской государственной академии физической культуры им. П.Ф.Лесгафта от 9 февраля 2005 г. № 25 и директора ФГУП «Институт общественных зданий» от 23 апреля 2004 г. № 11. – Режим доступа: <http://docs.cntd.ru/document/1200040660>
92. Спортивно-зрелищные залы. История возникновения (Универсальные спортивно-зрелищные залы) [Электронный ресурс]. – Режим доступа: http://a11-strov.su/imivers_sportzalu/IstoriyavoznikrioveniyaChast1.html

93. Спортивный комплекс с ледовым манежем (искусственный лед) [Электронный ресурс]. – Режим доступа: <http://www.arsst.ru/page/ice-manezh>
94. Справочное пособие Спортивные сооружения (к СНиП 2.08.02-89*) Проектирование спортивных залов, помещений для физкультурно-оздоровительных занятий и крытых катков с искусственным льдом [Электронный ресурс]. – Режим доступа: <http://www.stroyzakon.ru/docs.php?cf=&doc=136>
95. Субботин, С.А. Использование геоинформационных технологий для ведения земельного кадастра [Электронный ресурс]: Компоненты ГИС-проектов. – Режим доступа: [http://www.tsu.ru/webdesign/tsu/Library.nsfdesignobjects/estnik275/\\$file/Subbotin.pdf](http://www.tsu.ru/webdesign/tsu/Library.nsfdesignobjects/estnik275/$file/Subbotin.pdf)
96. Субботин, С.А. Использование геоинформационных технологий для ведения земельного кадастра [Электронный ресурс] / Субботин С.А. – Режим доступа: <https://cyberleninka.ru/article/n/ispolzovanie-geoinformatsionnyh-tehnologiy-dlya-vedeniya-zemelnogo-kadastra>
97. Ткаченко, И.Г. Визуальная информационная система недвижимых памятников истории и культуры: автореферат дис. канд. техн. наук / Ткаченко И.Г. - Ростов-на-Дону, 2000. - 24 с.
98. Токио Доум Сити [Электронный ресурс]: Город Токио - столица Японии. Районы Токио, фото, храмы, парки, места отдыха и развлечений. – Режим доступа: <http://www.japantokyo.ru/sights/12.html>
99. Хасиева, С.А. Архитектура городской среды: учебник для вузов / Хасиева С.А. - М. :Стройиздат, 2001. – 200 с.
100. Холл, С. Нас ждет новый фьюжн / Стивен Холл; Мария Савостьянова; фото AndyRyan, Shu He, RolandHalbe // Интерьер + дизайн. - 2009. - №11 (151). - С. 36-37
101. Цайдлер, Э. Многофункциональная архитектура / Цайдлер Э. - М.: Стройиздат, 1988. – 152 с.
102. Цветовой круг Оствальда [Электронный ресурс]. – Режим доступа: <http://colorv.ru/?item=8279dc32-bc41-4b03-b7a5-64d32a7937bf>

103. Шамраева, Е. Ю. Колористика московской архитектуры эпохи модерна: дис. канд. искусствоведения: 17.00.04 / Шамраева Е.Ю. - Москва, 2004. – 182 с.
104. Шимко, В. Т. Архитектурное формирование городской среды: учеб. пособие для вузов / Шимко В.Т. - М.: Высшая школа, 1990. -.223 с.
105. Щербаков, А.В. Совершенствование функциональной структуры спортивных залов: дис. канд. архитектуры: 18.00.02/ Щербаков А.В. -К., 1983. – 202 с.
106. Экспресс, КСК [Электронный ресурс]: афиша. – Режим доступа: <http://afisha.webrostov.ru/place/17/>
107. Яргина, З. Н. Основы теории градостроительства: учеб. для вузов / Яргина З. Н. - М.: Стройиздат, 1986. - 326 с.
108. http://www.tehbez.ru/Docum/DocumShow_DocumID_488.html
109. Kvang-young, Jeong. Public Sports. Archiword Co / Jeong Kwang-young. - Korea, 2005. - 224 pp.
110. Marieke van Rooij. Stadium fever / The architecture of maas sport / Marieke van Rooij. - Rotterdam, 2000. - 123pp.
111. Paco, Asensio. Sport facilities / Asensio Paco. — Barselona, Spain: Loft, 2005. - 239 pp.
112. Perrin Gerald A. Sports halls and Swimming pools / Perrin Gerald A. - New York: Published in USA by E & F. N. Spoon Ltd in association with Methuen, Inc 773 Third Avenue, 1980.
113. Princess kalina cup: bulgarian officials in action [Электронный ресурс]. – Режим доступа: <http://www.ifbb.com/newsletter/detail.php?id=l331 &date =2008-02-05&language=english&prov=arch>.
114. Sajtomegjelenesek [Электронный ресурс]. – Режим доступа: <http://offroadshow.hu/>
115. Stadtzentren: Tendenzen ihrer städtebaulichen Entwicklung: 5. Treffen der Direktoren der Stadtebauforschungsinst. der sozial. Länder. Bauhaus Dessau, 19.

bis 23. Okt. 1987 / Bauakad. der DDR. Inst, für Stadtebau u. Archit. -Berlin: Bauinform., 1989. - 136 pp.

116. Tokyo Dome [Электронный ресурс]. – Режим доступа: <http://www.export-manga.com/Japonculturaproductos/VideoReportaies/TokvoDome/DomeO 1 .jpg>

117. Werk. Bauen +Wohnen Спортзал универсальный для небольшого городка или поселка: прил. – 1993. - №7/8

118. Yee, Roger. Sports and recreation facilities / Roger Yee. - New York: Visuil reference Publieatiors, 2006. – 192 pp.

ПРИЛОЖЕНИЕ А

Управление Роснедвижимости по Красноярскому краю
 Сведения об объекте учета внесены в Единый государственный реестр объектов капитального строительства
 от 29.10.2009 г.
 04:401:002:000562870:0001
 и ему присвоен инвентарный номер
 кадастровый номер 24:50:0000000:4362
 Юмисцев Л.А.

19401
 Приложение №5 к приказу
 от 10.11.2008 №316

Федеральная служба
 государственной регистрации, кадастра и картографии
ФГУП «РОСТЕХИНВЕНТАРИЗАЦИЯ - ФЕДЕРАЛЬНОЕ БТИ»
 Филиал ФГУП «Ростехинвентаризация - Федеральное БТИ»
 по Красноярскому краю

Отделение: Красноярское
 Участок:

ТЕХНИЧЕСКИЙ ПАСПОРТ НЕЖИЛОГО ЗДАНИЯ

«Нежилое здание»
(упоминание согласно правоустанавливающим документам заказчика)

в доме, расположенном по адресу:

Субъект РФ		Красноярский край	
Административный район			
Почтовый индекс		660074	
Муниципальное образование <small>(городской округ, сельское или городское поселение)</small>		Красноярск, город	
Населенный пункт <small>(город, поселок, село, станция, деревня, хутор, кишлак, аул и др.)</small>			
Район города <small>(тип, наименование)</small>		Октябрьский район	
Улица, переулок, проспект и т.п.		Академика Киренского, ул	
дом №	15	корпус №	
строение №		Литера	Б
пом. №		Тип и номер этажа	в Литере

Местоположение по документу: Красноярский край, г.Красноярск, ул.Академика Киренского, д.15

Инвентарный номер	04:401:002:000562870:0001
Предыдущий инвентарный номер	
Кадастровый номер	24:50:0000000:4362
Предыдущий кадастровый номер	
Кадастровый номер земельного участка (при наличии)	24:50:0000000:0000
Инвентарный номер помещения	
Кадастровый номер помещения	

Паспорт составлен по состоянию на 10 сентября 2009г.

Руководитель
(уполномоченное лицо)



Куклина Т.Г.
(Фамилия И.О.)

I. Общие сведения

Назначение	Нежилое
Общая площадь, м2	3481.6
Количество надземных этажей	3
Количество подземных этажей	0
Иные этажи и их тип	

II. Исчисление площадей и объемов здания и его частей по наружным размерам

Литер	Наименование зданий, помещений и их частей	Формулы для подсчета площадей	Площадь (м2)	Высота (м)	Объём (м3)
1	2	3	4	5	6
Б	Основное	$3.60 \cdot 18.52$	66.7	14.15	944
Б	Основное	$18.52 \cdot 27.72$	513.4	16.15	8291
Б	Основное	$6.53 \cdot 31.32$	204.5	11.70	2393
Б	Основное	$18.64 \cdot 42.20$	786.6	16.60	13058
Б	Основное	$6.53 \cdot 42.20$	275.6	11.10	3059

Итого площадь застройки (код 001): 1846.8

III. Описание конструктивных элементов здания, его основных частей и определение износа

Литера: Б Год завершения строительства: 1971
 Число этажей 3 Группа капитальности: II Вид внутренней отделки: простая
 Тип этажей: этаж
 Для незавершенного строительства степень готовности (процент): _____

№ п.п.	Наименование конструктивных элементов	Описание конструктивных элементов (материал, конструкция, отделка и прочее)	Техническое состояние (осадки, трещины, гниль и т.п.)	Удельный вес по таблице	Поправка к удельному весу	Уд. вес конструктивных элементов с поправ.	Износ в %	% износа	Текущие изменения		
									Износ в %		
1	2	3	4	5	6	7	8	9	10	11	
1	Фундамент	Железобетонные	удовлетворительное	6	1	6	30	1.8			
2	а) стены и их наружная отделка	кирпичные	удовлетворительное	26	1	26	30	7.8			
	б) перегородки	кирпичные	удовлетворительное								
3	Перекрытия	чердачное	Железобетонные	8	1	8	30	2.4			
		междуетажное	Железобетонные								удовлетворительное
		подвальное									
4	Крыша	железобетонная совмещенная	удовлетворительное	11	1	11	30	3.3			
5	Полы	Деревянные, керамические	удовлетворительное, удовлетворительное	9	1	9	30	2.7			
6	Проемы	оконные	двойные, стеклопакет	10	1	10	30	3			
		дверные	дерево								удовлетворительное
7	Внутренняя отделка	простая	хорошее	6	1	6	20	1.2			
8	отопление	центральное водяное (паровое)	удовлетворительное	19	1	19	30	5.7			
	водопровод										
	канализация										
	горяч. водоснаб.										
	ванны										
	электроосвещение										
	радио										
	телефон										
вентиляция											
лифты											
9	Прочие работы			5							

Итого: 108 X 95 X 27.9

% износа, приведенный к 100 по формуле: %износа(гр.9) * 100 / уд.вес(гр.7) = 29

IV. Техническое описание других частей здания

Наименование конструктивных элементов	Литера _	Удельный вес по таблице	Поправка	Удельный вес с поправкой	Литера _	Удельный вес по таблице	Поправка	Удельный вес с поправкой
	1				2			
Фундамент								
Стены и перегородки								
Перекрытия								
Крыша								
Полы								
Проёмы								
Отделочные работы								
Электроосвещение								
Прочие работы								
Итого:			X				X	
Износ(%):								

Наименование конструктивных элементов	Литера _	Удельный вес по таблице	Поправка	Удельный вес с поправкой	Литера _	Удельный вес по таблице	Поправка	Удельный вес с поправкой
	1				2			
Фундамент								
Стены и перегородки								
Перекрытия								
Крыша								
Полы								
Проёмы								
Отделочные работы								
Электроосвещение								
Прочие работы								
Итого:			X				X	
Износ(%):								

V. Экспликация к поэтажному плану здания

Этаж, тип этажа	Номер помещения	Номер комнаты	Назначение частей помещения	Площадь по внутреннему обмеру										Внутренняя высота комнаты	
				Общая площадь	в том числе								Блок для содержания		
					Служебно-подсобная	Спортивно-оздоровительная	Автомойка	Автостоянка	Автотехцентр	Ангара	Ателье	Банк			
1	2	3	4	5	6	7	8	9	10	11	12	13	14	15	
1	пом.1	1	Коридор	16.8	16.8										3.20
1	пом.1	2	Спортзал	157.2		157.2									3.20
1	пом.1	3	Кабинет	13.8		13.8									3.20
1	пом.1	4	Комната отдыха	14.6	14.6										3.20
1	пом.1	5	Холл	156.9	156.9										3.20
1	пом.1	6	Кабинет	7.9		7.9									3.20
1	пом.1	7	Подсобное	4.5	4.5										3.20
1	пом.1	8	Комната охраны	6.1	6.1										3.20
1	пом.1	9	Подсобное	7.4	7.4										3.20
1	пом.1	10	Кабинет	8.4		8.4									3.20
1	пом.1	11	Кабинет	15.3		15.3									3.20
1	пом.1	12	Гардероб	63.9	63.9										3.20
1	пом.1	13	Подсобное	2.0	2.0										3.20
1	пом.1	14	Подсобное	3.8	3.8										3.20
1	пом.1	15	Раздевалка	9.4	9.4										3.20
1	пом.1	16	Раздевалка	7.9	7.9										3.20
1	пом.1	17	Раздевалка	9.5	9.5										3.20
1	пом.1	18	Раздевалка	9.6	9.6										3.20
1	пом.1	19	Раздевалка	9.6	9.6										3.20
1	пом.1	20	Раздевалка	9.5	9.5										3.20
1	пом.1	21	Раздевалка	8.7	8.7										3.20
1	пом.1	22	Коридор	30.7	30.7										3.20
1	пом.1	23	Умывальник	3.9	3.9										3.20
1	пом.1	24	Туалет	7.8	7.8										3.20
1	пом.1	25	Душевая	15.1	15.1										3.20
1	пом.1	26	Душевая	1.9	1.9										3.20
1	пом.1	27	Раздевалка	6.5	6.5										3.20
1	пом.1	28	Парилка	5.0	5.0										3.20
1	пом.1	29	Процедурный кабинет	10.5		10.5									3.20
1	пом.1	30	Душевая	1.7	1.7										3.20
1	пом.1	31	Душевая	13.1	13.1										3.20
1	пом.1	32	Туалет	7.8	7.8										3.20
1	пом.1	33	Умывальник	3.7	3.7										3.20
1	пом.1	34	Коридор	33.7	33.7										3.20
1	пом.1	35	Раздевалка	7.9	7.9										3.20

1	2	3	4	5	6	7	8	9	10	11	12	13	14	15
1	пом.1	36	Раздевалка	9.1	9.1									3.20
1	пом.1	37	Раздевалка	9.7	9.7									3.20
1	пом.1	38	Раздевалка	9.2	9.2									3.20
1	пом.1	39	Раздевалка	9.3	9.3									3.20
1	пом.1	40	Раздевалка	9.3	9.3									3.20
1	пом.1	41	Раздевалка	8.8	8.8									3.20
1	пом.1	42	Комната охраны	13.8	13.8									3.20
1	пом.1	43	Спортзал	130.3		130.3								3.20
1	пом.1	44	Коридор	63.2	63.2									3.00
1	пом.1	45	Подсобное	3.5	3.5									3.00
1	пом.1	46	Подсобное	11.1	11.1									3.00
1	пом.1	47	Душевая	1.0	1.0									3.00
1	пом.1	48	Парилка	2.9	2.9									3.00
1	пом.1	49	Раздевалка	5.2	5.2									3.00
1	пом.1	50	Электрощитовая	6.6	6.6									3.00
1	пом.1	51	Коридор	3.0	3.0									3.00
1	пом.1	52	Коридор	2.7	2.7									3.00
1	пом.1	53	Подсобное	3.0	3.0									3.00
1	пом.1	54	Складское	10.0	10.0									3.00
1	пом.1	55	Подсобное	7.2	7.2									3.00
1	пом.1	56	Лестница	16.6	16.6									3.00
1	пом.1	57	Машинное отделение	281.2	281.2									5.00
1	пом.1	58	Подсобное	18.1	18.1									5.00
1	пом.1	59	Коридор	3.3	3.3									3.00
1	пом.1	60	Раздевалка	14.7	14.7									3.00
1	пом.1	61	Раздевалка	5.8	5.8									3.00
1	пом.1	62	Раздевалка	6.5	6.5									3.00
1	пом.1	63	Раздевалка	6.4	6.4									3.00
1	пом.1	64	Раздевалка	7.7	7.7									3.00
1	пом.1	65	Раздевалка	7.5	7.5									3.00
1	пом.1	66	Раздевалка	14.7	14.7									3.00
1	пом.1	67	Лестничная клетка	12.7	12.7									3.00
1	пом.1	68	Подсобное	2.4	2.4									3.00
Итого по помещению пом.1				1408.6	1065.2	343.4								
Итого по этажу 1				1408.6	1065.2	343.4								
2	пом.2	1	Лестничная клетка	33.6	33.6									3.10
2	пом.2	2	Коридор	9.9	9.9									3.10
2	пом.2	3	Тренажерный зал	31.7		31.7								3.10
2	пом.2	4	Кабинет	22.3		22.3								3.10
2	пом.2	5	Подсобное	9.1	9.1									3.10
2	пом.2	6	Спортзал	731.1		731.1								12.80
2	пом.2	7	Кабинет	15.7		15.7								3.10
2	пом.2	8	Коридор	3.3	3.3									3.10
2	пом.2	9	Тренажерный зал	100.0		100.0								3.10

1	2	3	4	5	6	7	8	9	10	11	12	13	14	15
2	пом.2	10	Лестничная клетка	22.9	22.9									3.00
2	пом.2	11	Коридор	4.3	4.3									3.00
2	пом.2	12	Раздевалка	4.9	4.9									3.00
2	пом.2	13	Душевая	23.9	23.9									3.00
2	пом.2	14	Раздевалка	5.8	5.8									3.00
2	пом.2	15	Лестничная клетка	15.3	15.3									3.00
2	пом.2	16	Подсобное	14.6	14.6									3.00
2	пом.2	17	Коридор	3.6	3.6									3.00
2	пом.2	18	Раздевалка	6.5	6.5									3.00
2	пом.2	19	Душевая	25.5	25.5									3.00
2	пом.2	20	Раздевалка	5.6	5.6									3.00
2	пом.2	21	Коридор	6.3	6.3									3.00
2	пом.2	22	Коридор	6.5	6.5									3.00
2	пом.2	23	Складское	7.7	7.7									3.00
2	пом.2	24	Бассейн	515.4		515.4								10.55
Итого по помещению пом.2				1625.5	209.3	1416.2								
Итого по этажу 2				1625.5	209.3	1416.2								
3	пом.3	1	Лестничная клетка	34.5	34.5									3.90
3	пом.3	2	Кабинет	16.9		16.9								3.90
3	пом.3	3	Тамбур	2.0	2.0									3.90
3	пом.3	4	Кабинет	11.2		11.2								3.90
3	пом.3	5	Санузел	2.9	2.9									3.90
3	пом.3	6	Коридор	109.4	109.4									3.90
3	пом.3	7	Кабинет	30.6		30.6								3.90
3	пом.3	8	Кабинет	41.5		41.5								3.90
3	пом.3	9	Шкаф	1.2	1.2									3.90
3	пом.3	10	Кабинет	12.6		12.6								3.90
3	пом.3	11	Тамбур	2.5	2.5									3.90
3	пом.3	12	Раздевалка	8.6	8.6									4.80
Итого по помещению пом.3				273.9	161.1	112.8								
3	пом.4	1	Лестничная клетка	15.6	15.6									4.80
3	пом.4	2	Кабинет	12.4		12.4								4.80
3	пом.4	3	Коридор	75.8	75.8									4.80
3	пом.4	4	Тамбур	1.4	1.4									4.80
3	пом.4	5	Кабинет	12.7		12.7								4.80
3	пом.4	6	Лестничная клетка	15.3	15.3									4.80
3	пом.4	7	Венткамера	33.6	33.6									4.80
3	пом.4	8	Подсобное	6.8	6.8									4.80
Итого по помещению пом.4				173.6	148.5	25.1								
Итого по этажу 3				447.5	309.6	137.9								
Итого по зданию				3481.6	1584.1	1897.5								

VI. Инвентаризационная стоимость (в руб.)

Дата записи	В ценах какого года	Основные здания (строения)		Служебные строения		Сооружения		Всего	
		Восстано вительная	Восстано вительная с учётом износа	Восстано вительная	Восстано вительная с учётом износа	Восстано вительная	Восстано вительная с учётом износа	Восстано вительная	Восстано вительная с учётом износа
1	2	3	4	5	6	7	8	9	10
10.09.09	1969	767149	544676					767149	544676
10.09.09	2009							x61	33225236

VII. Балансовая стоимость (в руб.)

Литера	Стоимость по состоянию на 01.08.09	Примечание
1	2	3
Б	8265951.21	Справка о балансовой стоимости

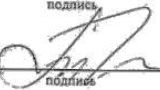
VIII. Перечень документов, приложенных к настоящему паспорту

№ п/п	Наименование	Дата составления	Кол-во листов
1	2	3	4
1	Поэтажный план	10.09.09	3

IX. Особые отметки

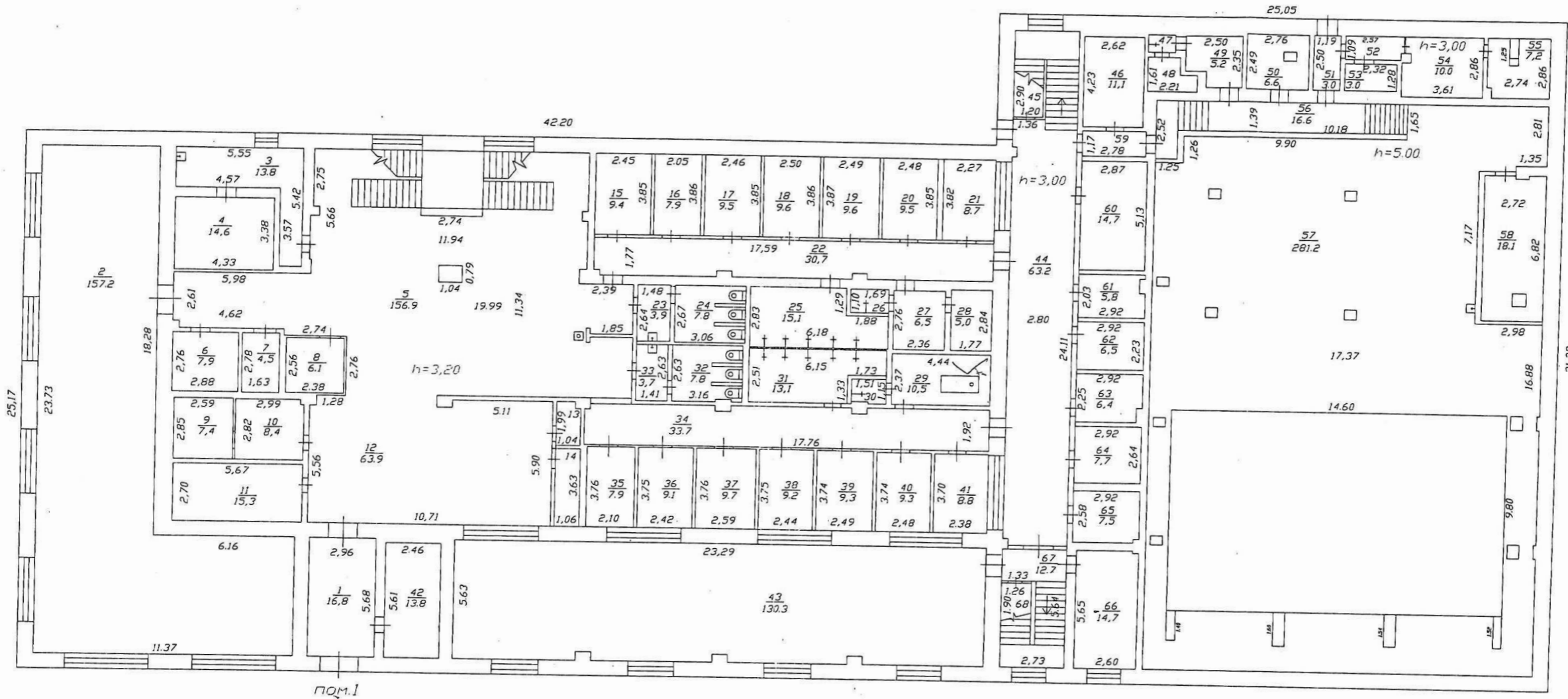
Год реконструкции	
Год капитального ремонта	
Примечание: (сведения о нарушении градостроительных и строительных норм и правил, наличие разрешения на строительство и прочие сведения, имеющие существенное значение ведения реестра)	Общая площадь изменилась на 13,8 кв.м за счет перемера, пересчета площадей.

« 08 » октября 2009г. Исполнил  / Кириченко Э. В. /
подпись / Фамилия И.О.

« 08 » октября 2009 Проверил  / Куклина Т. Г. /
подпись / Фамилия И.О.

1 этаж

Лит.Б
 Н=14.15
 Н=16.15
 Н=11.70
 Н=16.60
 Н=11.10

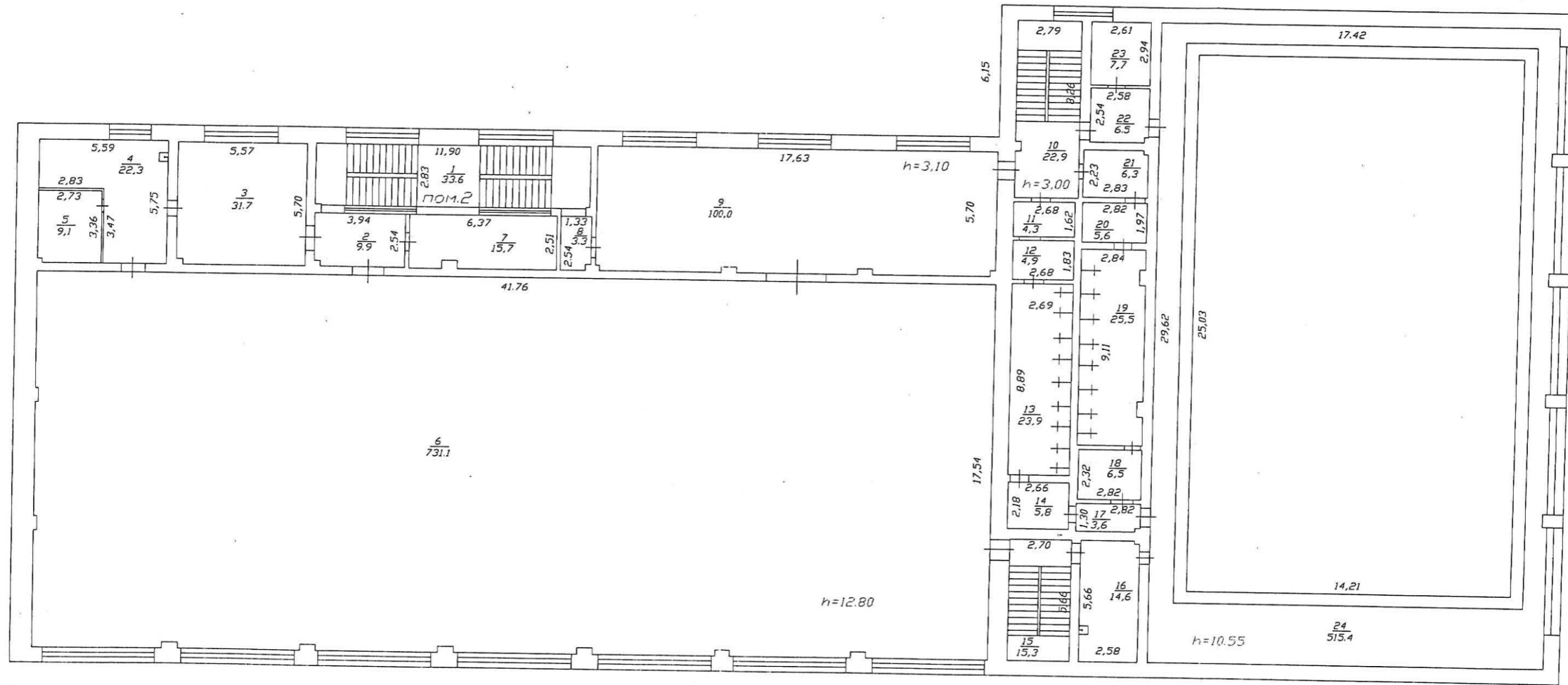


Уч. ... по Красноярскому краю
 Сведения ... в Единый государственный ...
 29. 10. 2009 г.
 04:401:002:000562870:0001
 кадастровый номер 24:50:0000000:0:4362
 [Подпись] [Подпись]
 (руководитель) (уполномоченного лица)

Федеральная служба государственной регистрации кадастра и картографии Федеральное государственное унитарное предприятие "Российский государственный центр инвентаризации и учета объектов недвижимости" ФГУП "РОСТЕХИНВЕНТАРИЗАЦИЯ-ФЕДЕРАЛЬНОЕ БТИ" ФИЛИАЛ ПО КРАСНОЯРСКОМУ КРАЮ КРАСНОЯРСКОЕ ОТДЕЛЕНИЕ		
Лист	Поэтажный план на	Масштаб
№1	нежилое здание	1:200
Дата	Лит. Б ул Академика Киренского, № 15 г. Красноярск	Подпись
10.09.09	Исполнитель	Киренский

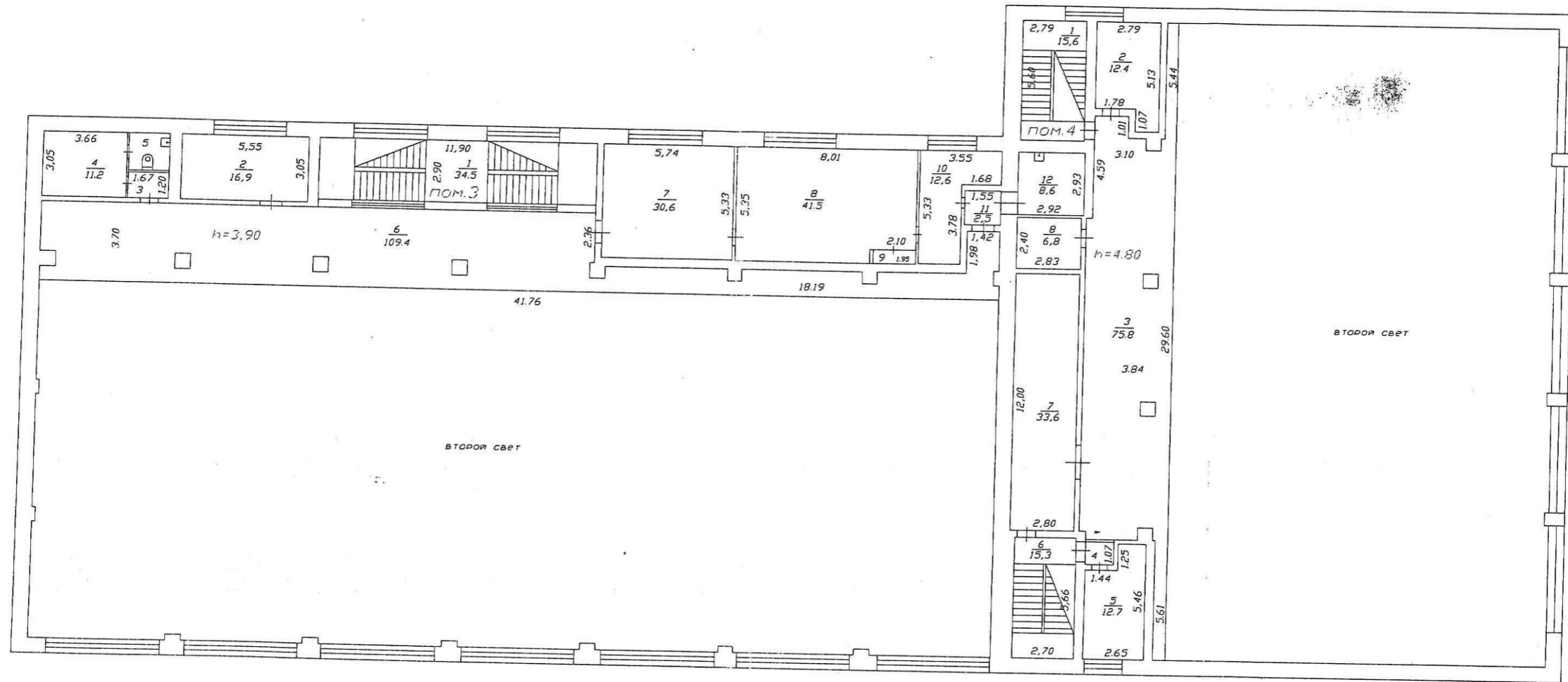
2 этаж

Управление Роснедвижимости по Красноярскому краю
 Сведения об объекте учета внесены в Единый государственный реестр объектов капитального строительства
 29.10.2009 г.
 04:401.001:000562870:000/1
 и ему присвоен инвентарный номер
 к. инвентарный номер 24:50:000 0000.0:4362
 [Подпись] [Подпись] [Подпись] П.И.
 [Подпись] (руководителя/уполномоченного лица)
 25.05



Федеральная служба государственной регистрации кадастра и картографии Федеральное государственное унитарное предприятие "Российский государственный центр инвентаризации и учета объектов недвижимости" ФГУП "РОСТЕХИНВЕНТАРИЗАЦИЯ-ФЕДЕРАЛЬНОЕ БТИ" ФИЛИАЛ ПО КРАСНОЯРСКОМУ КРАЮ КРАСНОЯРСКОЕ ОТДЕЛЕНИЕ		
Лист №2	Поэтажный план на нежилое здание Лист Б ул Академика Киренского, № 15 г Красноярск	Масштаб 1:200
Дата 10.09.09	Исполнитель Кириченко ЭВ	Подпись [Подпись]
18.10.09	Проверил [Подпись]	

3 этаж




Учреждение государственной регистрации недвижимости по Красноярскому краю
 Сведения об объекте учета внесены в Единый государственный реестр объектов капитального строительства
 29. 10 2009 г.
 04-401-002-000502870-0001
 и ему присвоен инвентарный номер
 кадастровый номер 24-50-000-000-0-4362
 [Подпись] [Инициалы]
 (И.О. руководителя/уполномоченного лица)

Федеральная служба государственной регистрации кадастра и картографии
 Федеральное государственное унитарное предприятие
 "Российский государственный центр инвентаризации и учета объектов недвижимости"
 ФГУП "РОС ТЕХИНВЕНТАРИЗАЦИЯ-ФЕДЕРАЛЬНОЕ БТИ"
 ФИЛИАЛ ПО КРАСНОЯРСКОМУ КРАЮ
 КРАСНОЯРСКОЕ ОТДЕЛЕНИЕ

Лист	Поэтажный план на	Масштаб
№3	нежилое здание	
	Лит Б	1:200
	ул Академика Киренского, № 15 г Красноярск	

Федеральное государственное автономное
образовательное учреждение
высшего образования
«СИБИРСКИЙ ФЕДЕРАЛЬНЫЙ УНИВЕРСИТЕТ»

Институт Физической культуры, спорта и туризма
Кафедра теоретических основ и менеджмента физическокой культуры и туризма

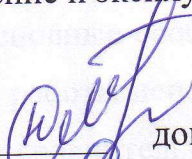
УТВЕРЖДАЮ
Заведующий кафедрой
 В.М. Гелецкий
«04» 07 2019г.

МАГИСТЕРСКАЯ ДИССЕРТАЦИЯ

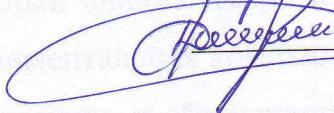
АРХИТЕКТУРНО-ПЛАНИРОВОЧНАЯ МОДЕРНИЗАЦИЯ СПОРТИВНЫХ
ОБЪЕКТОВ НА ОСНОВЕ ИНФОРМАЦИОННОГО ПОДХОДА (НА ПРИМЕ-
РЕ СПОРТКОМПЛЕКСА С ПЛАВАТЕЛЬНЫМ БАССЕЙНОМ СФУ)

49.04.01 Физическая культура

49.04.01.05 Управление и эксплуатация спортивных сооружений

Научный руководитель  доцент, к.п.н. Н.В. Соболева

Выпускник  А.А. Рябинин

Рецензент  заместитель директора
КГАУ «РЦСП»
АКАДЕМИЯ ЛЕТНИХ
ВИДОВ СПОРТА Д.Д. Похабов

Нормоконтролер  К.В. Орел

Красноярск 2019