

Федеральное государственное автономное  
образовательное учреждение высшего образования  
«СИБИРСКИЙ ФЕДЕРАЛЬНЫЙ УНИВЕРСИТЕТ»

Хакасский технический институт – филиал ФГАОУ ВО  
«Сибирский федеральный университет»

институт

«Экономика и менеджмент»

кафедра

УТВЕРЖДАЮ

и.о. заведующий кафедрой

\_\_\_\_\_ Т. Б. Коняхина  
подпись                      инициалы, фамилия  
« \_\_\_\_ » \_\_\_\_\_ 2018 г.

## БАКАЛАВРСКАЯ РАБОТА

38.03.02 Менеджмент \_\_\_\_\_

код – наименование направления

Управление рисками сельскохозяйственного предприятия

на примере ООО «Бейское» \_\_\_\_\_

тема

Руководитель

\_\_\_\_\_ доцент, к. э. н. Е. Л. Прокопьева  
подпись, дата                      должность, ученая степень                      инициалы, фамилия

Выпускник

\_\_\_\_\_ В. А. Туринова  
подпись, дата                      инициалы, фамилия

Абакан 2018

Продолжение титульного листа бакалаврской работы по теме \_\_\_\_\_  
Управление рисками сельскохозяйственного предприятия на примере  
ООО «Бейское»\_\_\_\_\_

Консультанты по  
разделам:

Теоретическая часть  
наименование раздела

\_\_\_\_\_   
подпись, дата

Е. Л. Прокопьева  
инициалы, фамилия

Аналитическая часть  
наименование раздела

\_\_\_\_\_   
подпись, дата

\_\_\_\_\_   
инициалы, фамилия

Проектная часть  
наименование раздела

\_\_\_\_\_   
подпись, дата

Е. Л. Прокопьева  
инициалы, фамилия

Нормоконтролер

\_\_\_\_\_   
подпись, дата

Н. Л. Сигачева  
инициалы, фамилия

**РЕФЕРАТ**  
**ВЫПУСКНОЙ КВАЛИФИКАЦИОННОЙ РАБОТЫ**  
**в форме бакалаврской работы**

Тема выпускной квалификационной работы: Управление рисками сельскохозяйственного предприятия на примере ООО «Бейское».

ВКР выполнена на 58 страниц, с использованием 8 иллюстраций, 31 таблиц, 9 вложений, 39 использованных источников, 10 количество листов иллюстрационного материала (слайдов).

Ключевые слова: сельскохозяйственное предприятие, риски, управление, характеристика, развитие, методы, классификация.

Автор работы (74–3)

\_\_\_\_\_

подпись

В. А. Туринова

инициалы, фамилия

Руководитель работы

\_\_\_\_\_

подпись

Е. Л. Прокопьева

инициалы, фамилия

Год защиты квалификационной работы – 2018

Цель: изучение рисков сельского хозяйства, и разработка рекомендаций по управлению на конкретном предприятии

Задачи: рассмотреть классификацию рисков различных ученых; провести анализ рисков сельского хозяйства; рассмотреть методы управления рисками сельского хозяйства; рассмотреть и проанализировать риски ООО «Бейское»; разработать мероприятия, направленные на снижение рисков.

Актуальность данной работы обусловлена тем, что руководителю необходимо понимать какие риски существуют в сельском хозяйстве и какие усилия необходимо применить первоначально для их минимизации.

В ходе работы были рассмотрены концепции рисков предприятия различных авторов в ходе которого был проведен анализ финансово–хозяйственной деятельности ООО «Бейское», а также выявлены слабые стороны предприятия и даны рекомендации по снижению рисков на предприятии.

## ZUSAMMENFASSUNG

Das Thema der Qualifikationsarbeit ist «Risikomanagement sel-rellen Unternehmen an einem Beispiel von „Beysky“.

Die Arbeit hat 58 Seiten, 8 Abbildungen, 31 Tabellen, 39 Quellen verwendet, 10 Blätter von Anschauungsmaterial (Folien).

Schlüsselwörter: landwirtschaftliches Unternehmen, Risiko-Management, Charakterisierung, Entwicklung, Methoden, Klassifizierung.

Autor (Gr. 74-3)

\_\_\_\_\_  
Unterschrift W. A. Turinova  
Initialen, Nachname

Leiter

\_\_\_\_\_  
Unterschrift E. L. Prokopeva  
Initialen, Nachname

Leiter im Deutschen

\_\_\_\_\_  
Unterschrift E. A. Nikitina  
Initialen, Nachname

Jahr der Qualifikationsarbeit - 2018

Ziel: Die landwirtschaftlichen Risiken zu untersuchen und Empfehlungen für ein bestimmtes Enterprise-Management zu entwickeln.

Ziele: Berücksichtigung der Risikoklassifizierung verschiedener Wissenschaftler; Durchführung einer Analyse der landwirtschaftlichen Risiken; Methoden für den Umgang mit landwirtschaftlichen Risiken zu prüfen; zu überprüfen und die Risiken von „Beysky“ zu bewerten; Maßnahmen zu entwickeln, um Risiken zu reduzieren und ihre Wirksamkeit zu bewerten.

Die Dringlichkeit dieser Arbeit aufgrund der Tatsache, dass die Führer, die Risiken verstehen müssen, die in der Landwirtschaft existieren und welche Anstrengungen sollten im Vordergrund angewandt werden, um sie zu minimieren.

Федеральное государственное автономное  
Образовательное учреждение высшего образования  
«СИБИРСКИЙ ФЕДЕРАЛЬНЫЙ УНИВЕРСИТЕТ»

Хакасский технический институт – филиал ФГАОУ ВО  
«Сибирский федеральный университет»

институт

«Экономика и менеджмент»

кафедра

УТВЕРЖДАЮ

и.о. заведующий кафедрой

\_\_\_\_\_ Т.Б. Коняхина  
подпись            инициалы, фамилия  
« \_\_\_\_ » \_\_\_\_\_ 2018 г.

**ЗАДАНИЕ**  
**НА ВЫПУСКНУЮ КВАЛИФИКАЦИОННУЮ РАБОТУ**  
**в форме бакалаврской работы**

Студенту Туринова Виктория Александровна

Группа 74–3 Направление 38.03.02 Менеджмент  
номер код наименование

Тема выпускной квалификационной работы: Управление рисками сельскохозяйственного предприятия на примере ООО «Бейское»

Утверждена приказом от института № 363 от 23.04.2018 г.

Руководитель ВКР Е. Л. Прокопьева, доцент кафедры «экономика и менеджмент», кандидат экономических наук

инициалы, фамилия, должность, ученое звание и место работы

Исходные данные для ВКР форма №1 «Бухгалтерский баланс», форма №2

«отчет о финансовых результатах», форма №3 «Отчет об изменениях

капитала», форма №4 «Отчет о движении денежных средств», форма №5

«Пояснения к бухгалтерскому балансу и отчету о финансовых

результатах», форма №9 «отчет о производстве, затратах, себестоимости

реализации продукции растениеводства», форма №15 «Отчет о наличии

животных»

Перечень разделов ВКР 1. Теоретическая часть. Теоретические основы

управления рисками; 2. Аналитическая часть. Анализ финансово–

хозяйственной деятельности ООО «Бейское»; 3. Проектная часть.

Рекомендации по управлению рисками предприятия

Руководитель ВКР

\_\_\_\_\_

подпись

Е. Л. Прокопьева

инициалы, фамилия

Задание принял к исполнению

\_\_\_\_\_

подпись, инициалы и фамилия студента

« 23 » апреля 2018 г.

## СОДЕРЖАНИЕ

Введение.....	6
1 Теоретическая часть. Теоретические основы управления рисками.....	8
1.1 Риск как неотъемлемая структура предпринимательской деятельности.....	8
1.2 Классификация рисков в сельском хозяйстве.....	12
1.3 Развитие сельского хозяйства в России и его проблемы.....	15
1.4 Методы управления рисками в сельском хозяйстве.....	18
2 Аналитическая часть. Анализ финансово–хозяйственной деятельности ООО «Бейское».....	22
2.1 Краткая характеристика предприятия ООО «Бейское».....	22
2.2 Анализ активов.....	27
2.3 Анализ пассивов.....	33
2.4 Анализ финансовой устойчивости и ликвидности.....	35
2.5 Оценка эффективности деятельности предприятия.....	37
2.6 Заключительная оценка финансового состояния предприятия.....	40
3 Проектная часть. Рекомендации по управлению рисками предприятия.....	42
3.1 Описание рисков в деятельности предприятия.....	42
3.2 Мероприятие, направленное на снижение рисков.....	48
Заключение.....	52
Список использованных источников.....	54
Приложения А–И.....	58

## ВВЕДЕНИЕ

В настоящее время в республике Хакасия аграрная отрасль по финансово-экономическому положению предприятий остается не удовлетворительным. Тем не менее любое функционирующее предприятие сталкивается с различными затруднениями и рисками, которые всегда существуют на предприятии. Различные сферы деятельности должны всегда учитывать возможные риски, что касается агробизнеса, то он в большей степени подвержен различным видам рисков, так как напрямую зависит от погодных условий.

Объект исследования данной работы – ООО «Бейское».

Предмет исследования – риски сельскохозяйственного предприятия.

Актуальность данной работы обусловлена тем, что руководителю необходимо понимать какие риски существуют в сельскохозяйственной отрасли и какие усилия необходимо применить первоначально для их минимизации. Применяя данное понятие можно увидеть, что на предприятии существует большое количество рисков, которые достаточно трудно предугадать. Тем не менее на данный момент времени для аграрного производства существует множество вспомогательных материалов, например, удобрения, гибридные семена, которые приспособлены к определенному климату и многое другое, благодаря которым на практике можно уменьшить риски сельского хозяйства.

Цель данной работы – изучение рисков сельского хозяйства, и разработка рекомендаций по управлению рисками на конкретном предприятии.

Исходя из цели были поставлены следующие задачи:

- рассмотреть классификацию рисков различных ученых;
- провести анализ рисков сельского хозяйства;
- рассмотреть методы управления рисками сельского хозяйства;
- проанализировать риски ООО «Бейское»;
- разработать мероприятия, направленные на снижение рисков.



Работа состоит из введения, трех частей, заключения, списка использованных источников и приложений.

В первой части работы рассматриваются теоретические аспекты рисков и их управление, вторая является аналитической частью, в которой рассмотрены риски конкретного предприятия. Третья часть затрагивает рекомендации для минимизации рисков данного предприятия поэтому предприятию предлагается развивать отрасли, которые были затронуты в небольших количествах или забыты на данный момент времени.

ООО «Бейское» внедряет в свою деятельность новые семена, которые в принципе были не применимы в нашем регионе. Благодаря использованию нового вида семян в сельском хозяйстве, которые рассчитаны на резко континентальный климат, происходит уменьшение риска не урожайности, а также увеличивается урожайность зерновых культур, что благотворительно сказывается для республики Хакасия.

Практической основой работы послужила бухгалтерская отчетность за 2014–2017 гг.

В информационной базе использовались учебные источники аграрного производства, материалы периодической печати, законодательство в области сельского хозяйства, литература, посвященная теории управления рисками, а также Интернет–ресурсы.

# **ТЕОРЕТИЧЕСКАЯ ЧАСТЬ 1 ТЕОРЕТИЧЕСКИЕ ОСНОВЫ УПРАВЛЕНИЯ РИСКАМИ**

## **1.1 Риск как неотъемлемая структура предпринимательской деятельности**

В условиях современных рыночных отношений, при наличии конкуренции и возникновении непредсказуемых ситуаций, производственная, хозяйственная или коммерческая деятельность невозможна без рисков.

Риск является неотъемлемой частью предпринимательской деятельности. При разработке стратегий развития, при решении различных хозяйственных задач, также необходимо учитывать влияние фактора риска.

Очень важно, чтобы сформировалась правильная оценка риска, так как она позволяет объективно представлять объем возможных убытков, наметить пути к их предотвращению, уменьшению или возмещению, добиться ощутимого успеха в конкретной ситуации при допустимом уровне риска.

Любое предприятие несет риски, не зависимо от того какой деятельностью он занимается – производственной, коммерческой, финансовой, инвестиционной. Также любой предприниматель отвечает за последствия принятых управленческих решений.

Фактор риска заставляет любого предпринимателя экономить ресурсы, а также обращать особое внимание на расчеты эффективности новых проектов, коммерческих сделок, принимать обоснованные управленческие решения. Как правило факторы риска увеличиваются в периоды нестабильного состояния экономики, сопровождаемого инфляционными процессами, сверх дорогих кредитов и т.п.

Предпринимательский риск – вероятность (угроза) потери части ресурсов, недополучения доходов или появления дополнительных расходов в результате осуществления деятельности предприятия [17].

Предпринимательский риск делится в первую очередь на внутренние и внешние, а также на производственный, финансовый и инвестиционный.

Классификация предпринимательского риска представлена на рисунке 1.1



Рисунок 1.1 – Классификация предпринимательского риска

Предпринимательские риски – это опасность потенциальной потери ресурсов или отклонение от нормативного варианта, ориентированного на рациональное исполнение ресурсов [15].

К внешним признакам как правило относятся риски, которые на прямую не связаны с предпринимательской деятельностью, соответственно к внутренним факторам относятся признаки, которые возникают в результате конкретной деятельности предприятия.

Н.С. Костюченко в производственной деятельности промышленного предприятия выделяет следующие риски:

– риск полной остановки предприятия из-за невозможности заключения договоров на поставку необходимых при данной технологии материалов, комплектующих деталей и других исходных продуктов;

– риск недополучения исходных материалов из-за срыва заключенных договоров о поставке, а также риск невозврата денежных средств, перечисленных поставщику в виде предварительных оплат;

- риск отказа покупателя от полученной и оплаченной продукции или риск возврата;
- ценовой риск, связанный с определением цены на реализуемую предприятием продукцию и услуги;
- риск остановки оборудования в результате повреждений;
- риск ликвидности товара из-за изменения оценки качества и потребительских свойств продукции.

Инвестиционный риск – это риск обесценивания вложенного капитала (потеря первоначальной стоимости) в результате неэффективных действий руководства предприятия или государства [2].

К.В. Балдин, С.Н. Воробьев в зависимости от вида или направления инвестирования выделяют следующие риски:

- риск инвестирования в ценные бумаги, или «портфельный риск»;
- риск снижения доходности реальных инвестиций в результате изменения внешних факторов, не зависящих от деятельности предприятия;
- риск новаторства:
- риск, связанный с техническими нововведениями;
- риск, связанный с экономической или организационной стороной производства;
- риск, определяемый «молодостью предприятия».

Риски также классифицируются по таким признакам как чистые и спекулятивные, динамические и статические, абсолютные и относительные [20]. Классификация рисков представлена на рисунке 1.2.

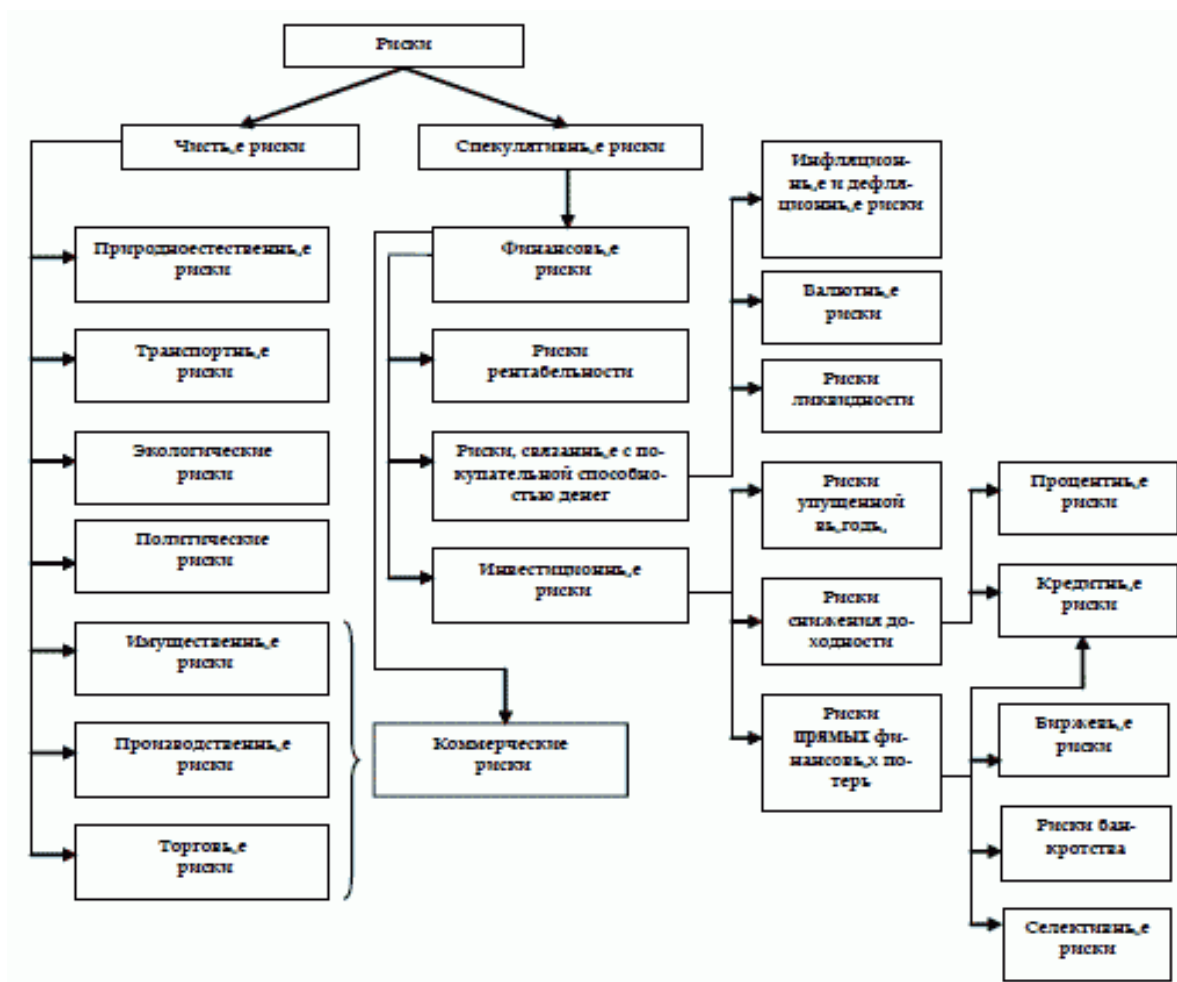


Рисунок 1.2 – Классификация рисков

И.Б. Батова утверждает: «Чистые риски означают возможность получения убытков или нулевого результата. Обычно к ним относят производственные и инвестиционные риски. Спекулятивные риски выражаются в вероятности получения как положительного, так и отрицательного результата. Финансовые риски, например, считаются спекулятивными рисками. Динамический риск – это риск непредвиденных изменений вследствие принятия управленческих решений.»

Таким образом, риски являются неотъемлемой частью для движения предпринимательской сферы экономики, зависящие от различных факторов, которые в свою очередь сопровождаются с нестабильной экономикой. Тем не менее риски в различных сферах различаются, не исключение составляет и сельское хозяйство, рассмотрим некоторые из них.

## 1.2 Классификация рисков в сельском хозяйстве

В процессе своей жизнедеятельности предприниматели каждый день сталкиваются с различными видами рисков, которые отличаются между собой по различным признакам, таким образом рассмотрим классификацию рисков от различных авторов.

Например, Н.Н. Куницына предлагает классифицировать риски аграрного сектора по причинам их возникновения:

- погодная изменчивость и стихийные бедствия;
- болезни животных и растений;
- отсутствие достоверной информации;
- моральное устаревание производства вследствие научно–технического прогресса;
- изменение хозяйственного законодательства;
- производственные травмы;
- поломки машин и оборудования;
- динамика рыночной конъюнктуры;
- невыполнение договорных обязательств контрагентами;
- инфляция, изменение курса обмена валют;
- человеческий фактор.

Также Н.Н. Куницына перечисляет пятнадцать причин наиболее серьезных угроз сельскохозяйственной деятельности:

- нестабильность финансовой устойчивости предприятия;
- риск несостоятельности (банкротства);
- непредвидимость спроса на продукцию;
- неоплата потребителями продукции;
- сужение рынка сбыта;
- непредвидимость поведения и недобросовестность партнеров;
- отказ в сотрудничестве, со стороны поставщиков, машин, оборудования, удобрений;

- конкуренция, потеря времени (при погрузке-разгрузке, подработке сельскохозяйственной продукции, по организационным причинам, вследствие состояния дорожной сети и подъездных путей к сельскохозяйственным предприятиям, непроизводительные простои, не укомплектованность персонала);
- движение цен и инфляционные процессы;
- ущерб здоровью и жизни людей;
- состояние окружающей среды;
- стихийные бедствия;
- форс-мажорные обстоятельства;
- экономические и политические кризисы.

Таким образом, подход Н.Н. Кунициной наглядно демонстрирует, что вариантов классификаторов и соответствующих типологий множество.

В сфере сельского хозяйства есть несколько устоявшихся классификаций рисков, например А.П. Задкова выделяет следующие виды рисков: «изменчивость погодных условий, стихийные бедствия, отказы машин и механизмов, болезни животных, повреждение растений болезнями и вредителями, отсутствие необходимых материальных ресурсов, снижение трудовой активности и болезни работников, хищения на производстве, отсутствие (недостоверность) информации снижение цен на сельскохозяйственную продукцию ввиду перенасыщения рынка, удорожание ресурсов для сельскохозяйственного производства, удорожание производственных услуг, нарушение договорных обязательств, покупка низкокачественных семян, скота и других ресурсов, хищение и порча продукции в процессе реализации, отсутствие (недостоверность) информации. недостаток финансовых ресурсов в связи с не производством продукции, изменение условий кредитования банками, обесценивание денежных средств в результате инфляции, снижение курса акций и других ценных бумаг, неблагоприятное изменение государственной финансово-кредитной и налоговой политики, несвоевременные расчеты кредиторов, отсутствие необходимой информации, отсутствие надежной информации о конкурентах, об эффективности новых технологий и техники, моральное старение инноваций, удорожание строитель-

ства, рост других затрат на инновации, нарушение договоров, неподготовленность персонала, действия конкурентов в инновационной сфере, ухудшение позиций на рынке ввиду отказа инновационных мероприятий».

Например, академик РАСХН Э.Н. Крылатых определяет такие типы рисков, как: «производственные, предпринимательские, банковские, кредитные, инвестиционные, инновационные, ценовые, страховые, экономические, информационные, погодные».

Как утверждает автор: «Риски делятся на объективные и субъективные, с учетом их зарождения во внешней по отношению к АПК среде и в ее внутренней структуре, а также к рискам, присущим управлению АПС на уровне государства, относятся реформаторский риск, т.е. опасность не достигнуть в заданное время поставленных целей или достигнуть их, но с большими издержками».

Появление рисков напрямую связано с внешней средой, изменением рынка, возникновение финансовых кризисов, изменения валютных курсов, инфляции и многих других факторов.

Э.Н. Крылатых утверждает, что наиболее опасные риски в сельском хозяйстве – это: «На основании опроса экспертного мнения ведущих специалистов по экономике АПС выделяются следующие виды рисков, которые необходимо больше всего опасаться – отсутствие четкой стратегии инновационного развития и модернизации АПС России, нарастающее отставание рыночной инфраструктуры, логистики и пр., снижение уровня финансовой поддержки аграрного сектора, неэффективная аграрная политика, монополизация отдельных сегментов продовольственного рынка России в связи с усилением присутствия транснациональных компаний, использование неэффективных или запаздывающих мер государственного регулирования продовольственного рынка, снижение уровня жизни и здоровья сельского населения, исчезновение сельских поселений во многих регионах страны, увеличение отставания в производительности труда сельского хозяйства РФ от развитых стран».

Как отмечает Э.Н. Крылатых, «для нормального развития любого рынка необходимы: предложение товаров в достаточном ассортименте при хорошем



качестве; платежеспособный спрос на эти товары; конкуренция, позволяющая установить цены, приемлемые для продавцов и покупателей; надежная рыночная инфраструктура».

Таким образом, причин возникновения, вариант классификаций и типологий рисков множество. Появление рисков, как правило, связано с внешней средой, а именно с изменением рынка, финансовых кризисов, инфляции и других причин. Избежать риски в полном объеме достаточно сложно, как правило они всегда присутствуют на предприятии тем не менее их можно уменьшить благодаря правильному анализу выявления присутствующих проблем и правильному подходу к их устранению.

### **1.3 Развитие сельского хозяйства в России и его проблемы**

Сельское хозяйство в России – совокупность отраслей, которые специализируется на производстве сырья для пищевой и перерабатывающей промышленности.

В настоящее время сельское хозяйство начало подниматься с «колен» и продолжает развиваться.

Сельское хозяйство делится на два периода:

- 90-е года, когда происходил спад по всем показателям;
- 2000 года, когда сельское хозяйство начинало заново развиваться благодаря оказания фермерам государственной поддержки и налаживанием системы агрострахования и кредитования.

Представим динамику объема продукции сельского хозяйства в России с 1989 – 2015 год в процентном соотношении на рисунке 1.2.

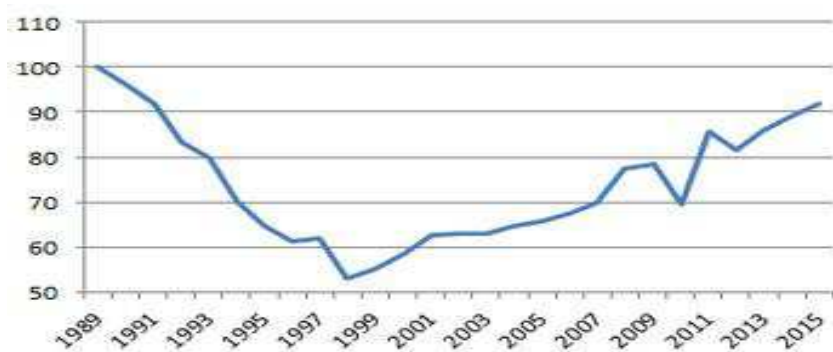


Рисунок 1.2 – Индекс объема продукции сельского хозяйства в России

Итоги 2015 года показали, что индекс производства сельхозпродукции во всех категориях хозяйств составил 103 %, а если быть точнее, то сбор зерна достиг отметки 104,8 млн. т., а производство скота и птицы в 2015 году достигло 13,5 млн. т., превысив значение 2014 года на 4,2 %, так же выросло производство яиц на 1,6 %.

Благодаря такому росту сельскохозяйственной продукции в 2015 году сократился импорт продовольствия и сельскохозяйственного сырья.

Объем импорта продукции в 2015 году, по сравнению с предыдущим годом, сократился до 26,5 млрд. Также за год стало меньше импорта свежего и мороженого мяса до 30 %, а на 44 % — свежей и мороженой рыбы. Не мало важно, что в 2015 году вырос экспорт сельхозпродукции: мяса птицы и свинины — на 20 % также возросла доля экспорта пшеницы и подсолнечного масла.

Более подробно рассмотрим производство продукции сельского хозяйства в таблице 1.1.

Таблица 1.1 – Индекс производства сельхозпродукции

Показатели	2015 г.		2016 г.		2017 г.	
	Млн. т.	%	Млн. т.	%	Млн. т.	%
Растениеводство	102,8	57,7	119,1	71,4	130	77,9
Животноводство	13,4	69,4	13,9	72,8	14,9	80,7
Рыболовство	4,5	4,3	4,75	4,7	0,03	0,7
Овощеводство	16,1	18	16,3	18,9	16,5	20,1

Но в сельском хозяйстве так же есть и свои проблемы, рассмотрим некоторые из них:

– Климат. Россия достаточно суровая и непредсказуемая страна по погодным условиям. Так как всего 30% территории России имеют благоприятный и относительно предсказуемый климат для того чтобы заниматься сельским хозяйством, например, Алтай, Дальний Восток, Сочи, Южные районы страны и т.д., остальная территория не приспособлена для ведения сельского хозяйства поэтому оно напрямую сталкивается с такими рисками как стихийные бедствия, неблагоприятное состояние окружающей среды и другими рисками.

– Финансирование. Уровень поддержки российского сельского хозяйства значительно ниже среднеевропейских показателей. К тому же многие средства, которые выделяются зачастую используются не эффективно. Это как правило связано с тем, что присутствуют такие риски как экономические и политические кризисы, а также инфляционные процессы.

– Высокая степень изношенности и дефицит парка сельхозмашин. В результате этой проблемы отечественные фермеры не способны в полной объеме конкурировать с западными производителями ввиду низкой производительностью имеющейся в наличии техники. Здесь выделяются такие риски как форс мажорные обстоятельства по неполадке техники, которые необходимо устранять как можно быстрее и нестабильной финансовой устойчивостью предприятия в связи с чем трудно держать технику в отличном состоянии. Данная проблема решаема только после решения проблем с финансированием.

– Человеческий фактор. Эту проблему можно соотнести с вопросами управления и знаний, т.е. из-за некомпетентности набранных кадров в итоге получается, что в одном климатическом поясе, в одном регионе урожайность в передовом хозяйстве может в разы быть выше, чем урожайность аналогичной культуры в отсталом колхозе. Данная проблема напрямую связана с такими рисками как несвоевременная оплата труда, а также ущерб здоровью и жизни людей из-за чего рабочие трудятся не в полном объеме.

Что же касается республики Хакасии, то здесь есть свои плюсы и минусы. Данный регион имеет множество лекарственных растений и достаточно разнообразен, но отсюда вытекают и свои минусы для развития сельского хозяйства,

например, климат данного региона резко континентальный, что не есть хорошо для сельского хозяйства, так же зима, как правило, мало снежная, а весной как правило достаточно большие ветра, что плохо сказывается для выращивания. Экологическая обстановка, данного региона, находится не на самом высоком уровне, но если сравнивать с другими регионами страны, то находится в приемлемых показателях. Все это напрямую связано с урожайностью в сельском хозяйстве. Что касается урожайности, то за последние года здесь происходит спад, в частности снижение происходит и в продукции животноводства.

В частности, в республике существует проблема, как высокая степень изношенности и дефицит парка сельхозмашин, что в свою очередь вытекает из такой проблемы, как финансовая составляющая.

Из всего выше сказанного, можно сделать вывод, что в сельском хозяйстве достаточно много проблем, в частности это связано с климатом, с финансированием, высокой степенью изношенности оборудования и человеческим фактором, но также происходит и развитие сельского хозяйства благодаря государственным поддержкам, агрострахованиям и кредитам.

#### **1.4 Методы управления рисками в сельском хозяйстве**

Управление рисками – это процессы, связанные с идентификацией, анализом рисков и принятием решений, которые включают максимизацию положительных и минимизацию отрицательных последствий наступления рискованных событий [14].

Основными рисками для сельского хозяйства являются те, которые связаны с функциональными областями производства, а именно сюда входят такие области, как производственный, финансовый, рыночный, а также риск управления предприятием.

В свою очередь методы управления рисками, как правило, разделяют на три составляющие:

– минимизация потерь в результате проявления риска;

- устранение и ограничение риска;
- максимизация положительных результатов при оправданном принятии риска.

Метод управления риском первой группы прежде всего выделяет страхование. Как правило все виды риска подлежат страхованию, однако на практике в сельском хозяйстве возможность применить этот принцип очень низок, так как она используется только при очень высокой страховой ставке, что часто исключает саму возможность страхования.

Значительно меньшее распространение в сельском хозяйстве получила вторая группа, которая включает в себя метод колебания цен на продовольственных рынках включающая в себя возможность оптовой торговли, что позволяет предприятию формировать ценовую политику. Отсюда выделяются две группы: спекулянты и защитники от риска (лица которые ведут экономическую деятельность, а именно производственную и торговую, из-за чего подвергнуты ценовому риску).

Третья группа включает в себя взаимосвязь производственной и организационной структуры, которая тесным образом определяется специализацией хозяйства, сочетанием отраслей и совокупностью подразделений хозяйства, в свою очередь функции управления должны быть возложены на одного человека – риск-менеджера.

Таким образом, в республике Хакасия четко выделяется только один метод управления рисками в сельском хозяйстве – устранение и ограничение риска, а именно оптовая торговля благодаря чему предприятия формируют свои цены, в зависимости от затрат на продукцию. Остальные методы, как правило не затрагиваются на предприятиях, так как они не выгодны в использовании.

Методы (методика) прогнозирования – определенное сочетание приемов (способов) выполнения прогностических операций, получение и обработка информации о будущем на основе однородных методов разработки прогноза [21].

В настоящее время различают несколько моделей прогнозирования, такие как: экспертная оценка, экстраполяция, моделирование, экономическое прогно-

зирование, качественный, статистический, балансовый, а также нормативный метод.

Так как сельское хозяйство достаточно непредсказуемо, то по этой причине здесь многие математические методы неуместны по ряду причин, главная из которых заключается в том, что изучаемые процессы, в данном направлении, достаточно сложны и для них не создана специальная теория, которая точно может оценить математический аппарат

Таким образом, в сельском хозяйстве вместо эвристического метода предпочтение больше отдается «мозговому штурму», статистическому методу и экспертной оценке. Эти методы, не основываются на строгих математических выкладках, а также они имеют явное преимущество: так как они позволяют быстро и менее трудоемко принимать решение.

Следовательно, для того чтобы принять управленческое решение чтобы устранить риски на сельском хозяйстве необходимо правильно и в полном объеме проанализировать ситуацию на предприятии, например, чтобы уменьшить производственные риски мясной продукции, которые напрямую связаны с поздним началом и окончанием пастбищного периода, а также с болезнями животных, нехваткой молодого скота для производственных целей и отключения энергоснабжения необходимо проводить профилактические мероприятия, которые обеззараживают помещения, также увеличивать поголовье крупно рогатого скота, например, в результате закупки или воспроизводства, также диверсифицировать посевные кормовые культуры, что касается электроснабжения, то здесь целесообразно использовать автономные источники электропитания.

Риски зерновой продукции, которые заключаются с погодными условиями, несвоевременной уборкой зерновых культур, неправильным хранением, которые приводят к порче семян, также поломка техники, несвоевременной поставки минеральных удобрений и запасных частей, можно уменьшить благодаря страхованию посевов, соблюдения техники возделывания культур и своевременный осмотр и проведение профилактики техники, проведение профилактических мероприятий по хранению зерновых культур, которая связана на

прямую с обеззараживанием и ремонтом помещений, а также правильного хранения. С несвоевременными поставками необходимо бороться благодаря ужесточению санкций.

Риски реализации сельскохозяйственной продукции может быть на прямую связан с потерю, не востребованностью продукции на рынке или продажа по низким ценам и объему, а также не исполнение условий договора контрагентом. Уменьшить эти риски можно благодаря проведению эффективной сбытовой политики на предприятии учитывая и изучая рынок потребления, а также, по возможности, уменьшать себестоимость продукции.

Риск на сельскохозяйственном предприятии также может быть напрямую связан с персоналом, например, по не достижению поставленных целей и не соблюдение техники безопасности. Эти риски можно избежать если повышать мотивацию работников, например, вводить системы поощрений за хорошую работу, а также применять дисциплинарные взыскания за нарушения трудовой дисциплины.

Таким образом, в сельском хозяйстве существует множество рисков, как и во всех сферах деятельности, из чего вытекает множество проблем на предприятии, тем не менее благодаря проведению своевременного выявления рисков, а именно правильного прогнозирования и правильного управления можно в целом повысить эффективность функционирования сельскохозяйственного предприятия.

## АНАЛИТИЧЕСКАЯ ЧАСТЬ 2 АНАЛИЗ ФИНАНСОВО-ХОЗЯЙСТВЕННОЙ ДЕЯТЕЛЬНОСТИ ООО «БЕЙСКОЕ»

### 2.1 Краткая характеристика предприятия ООО «Бейское»

ООО «Бейское» зарегистрирована по адресу Республика Хакасия Бейского района село Новотроицкое, ул. Ленина, д. 6. Данное предприятие действует с 05.03.2011 года. Директор организации ОБЩЕСТВО С ОГРАНИЧЕННОЙ ОТВЕТСТВЕННОСТЬЮ "БЕЙСКОЕ" – Манукян Ашот Саркисович.

ООО "Бейское" является юридическим лицом, имеет в собственности обособленное имущество, учитываемое на его самостоятельном балансе, может от своего имени приобретать и осуществлять имущественные и личные неимущественные права, несёт обязанности, может быть истцом и ответчиком в суде.

На предприятии, по состоянию на конец 2017 года работает 24 человека. Возрастная структура предприятия представлена на рисунке 2.1.

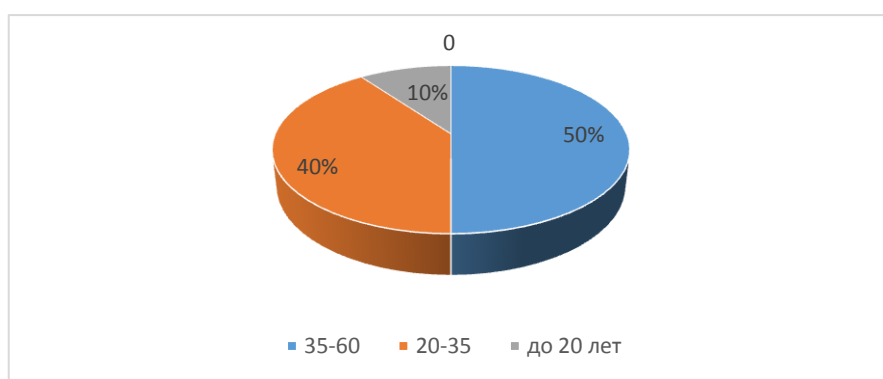


Рисунок 2.1 – Структура персонала по возрастному признаку

Из рисунка 2.1 видно, что на предприятии большинство рабочих от 30 лет и старше, следовательно, существует нехватка молодых сотрудников.

По половой принадлежности на предприятии трудится 46 % мужского населения и 54 % женского.

Организационная структура управления – это совокупность функциональных подразделений, взаимосвязанных в процессе обоснования, выработки,



принятия и реализации управленческих решений. Структура управления ООО "Бейское" представлена на рисунке 2.2.

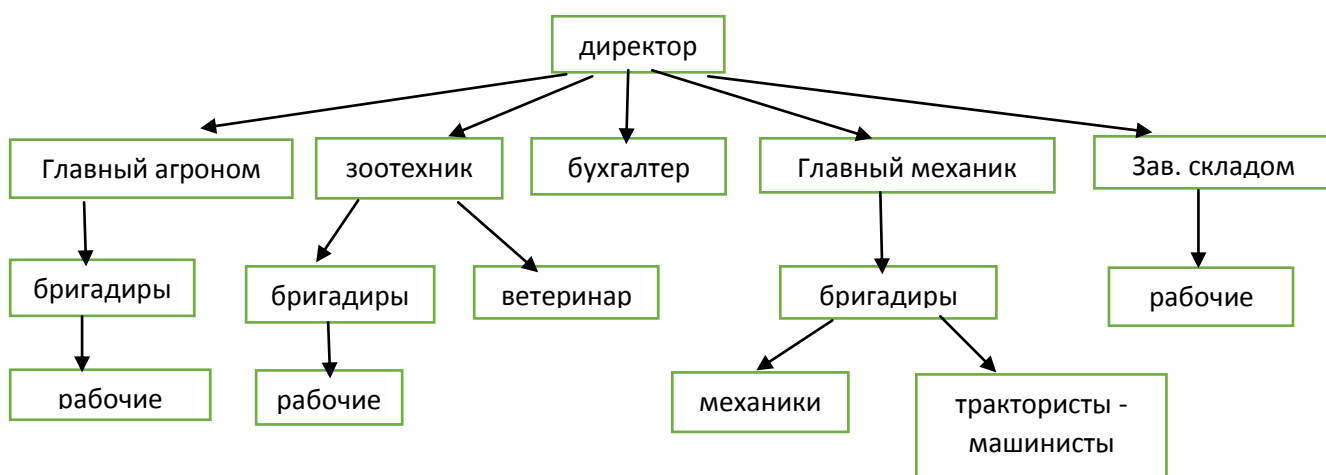


Рисунок 2.2 – Организационная структура управления

На анализируемом предприятии линейно-функциональная организационная структура. При данной структуре линейные руководители являются единоначальниками, а им оказывают помощь функциональные органы. Линейные руководители низших ступеней административно не подчинены функциональным руководителям высших ступеней управления.

Основным видом деятельности компании является Выращивание однолетних культур. Основным видом деятельности является: "Животноводство". Юридическое лицо также зарегистрировано в таких категориях ОКВЭД как: "Растениеводство в сочетании с животноводством (смешанное сельское хозяйство)", "Растениеводство". ООО «Бейское» работает по следующим 13 направлениям:

1. Выращивание многолетних культур
2. Животноводство
3. Смешанное сельское хозяйство
4. Деятельность вспомогательная в области производства сельскохозяйственных культур и послеуборочной обработки сельхозпродукции
5. Лесоводство и прочая лесохозяйственная деятельность

6. Переработка и консервирование мяса и мясной пищевой продукции
7. Производство молочной продукции
8. Производство продуктов мукомольной и крупяной промышленности, крахмала и крахмалосодержащих продуктов
9. Производство готовых кормов для животных
10. Оптовая торговля сельскохозяйственным сырьем и животноводством
11. Торговля розничная в неспециализированных магазинах
12. Торговля розничная пищевыми продуктами, напитками в специализированных магазинах
13. Торговля розничная вне магазинов, палаток, рынков.

Штат основных работников составляет 24 человека. С 2011 года производство сельхоз продукции поставлено на поток. Созданы склады для длительного хранения зерна. Продукция приобретается не только жителями села Новотроицкое, но и поставляется в другие районы Хакасии. Жители села занимаются разведением КРС, лошадей. Разведение скота является основным занятием населения.

Данное предприятия имеет множество конкурентов. Большинство из них — это индивидуальные предприниматели. Сравним ООО "Бейское" с основными крупными конкурентами. Урожайность овса за 2017 год представлена в таблице 2.1.

Таблица 2.1 – Анализ урожайности овса

Показатели	Ед. изм.	ООО «Бейское»	ООО «Табатское»	ООО «Агросиб»
Овёс	га	1 000	690	1 200
Вал до переработки	ц	22 700	4 948	11 020
После переработки	ц	20 430	3 741	9 920
Урожайность до переработки	ц/га	22,7	7,1	9,2
После переработки	ц/га	20,4	5,4	8,3

Из таблицы 2.1 следует, что анализируемое предприятие большую территорию посевных земель использует для выращивания овса. По сравнению с

конкурентами ООО Бейское имеет высокую урожайность центнеров с гектара. Урожайность пшеницы в 2017 году наглядно изображена в таблице 2.2.

Таблица 2.2 – Анализ урожайности пшеницы

Показатель	Ед. изм.	ООО «Бейское»	ООО «Табатское»	ООО «Агросиб»
Пшеница	га	1 400	450	-
Вал до переработки	ц	31 780	6 009	-
После переработки	ц	28 602	4 948	-
Урожайность до переработки	ц/га	22,7	13,3	-
После переработки	ц/га	20,4	11	-

По данным таблицы 2.2 видно, что анализируемое предприятие засекает большую площадь пшеницей по сравнению с конкурентами и имеет высокую урожайность. Это может свидетельствовать о рациональном использовании посевных земель, ухода за ними и правильного подбора посевных семян.

Для дальнейшего сравнения рассмотрим урожайность, ячменя которая, представлена в таблице 2.3.

Таблица 2.3 – Анализ урожайности ячменя

Показатели	Ед. изм.	ООО «Бейское»	ООО «Табатское»	ООО «Агросиб»
Ячмень	га	20	-	1 100
Вал до переработки	ц	454	-	10 420
После переработки	ц	409	-	9 380
Урожайность до переработки	ц/га	22,7	-	9,5
После переработки	ц/га	20,4	-	8,5

По данным таблицы 2.3 можно сделать вывод, что для посева ячменя ООО "Бейское" использует небольшой участок земли. Это является адекватным использованием земли, так как она не самая востребованная культура. Урожайность до переработки очень высокая относительно конкурентов, однако после переработки она незначительно уменьшилась. Это может быть связано с тем что, предприятие производит высококачественный ячмень или в урожае с валового сбора много отходов.

Для предварительной оценки финансового состояния предприятия ООО «Бейское» за 2017 год представим данные бухгалтерского баланса в виде агрегированных показателей, которые представлены в таблице 2.4.

Таблица 2.4 – Агрегированный аналитический баланс за 2017 г.

Актив	Сумма, тыс. руб.	%	Пассив	Сумма, тыс. руб.	%
Внеоборотные активы	14 848	46,6	Собственный капитал	9 872	30,9
Оборотные активы	17 038	53,4	Заемный капитал	22 014	69,1
Баланс	31 886	100	Баланс	31 886	100

По данным таблицы 2.4 можно сделать вывод, что в активах преобладают оборотные средства, что касается пассивов, то здесь преобладает заемный капитал.

Анализируя бухгалтерский баланс видно, что данная организация по размеру является средним, так как валюта баланса находится в пределах от 2000 – 200 000 МРОТ, что касается коэффициента деловой активности, то в 2017 году он равен 08, что говорит о среднем значении, однако в предшествующие года его значение было выше, что указывало на высокую деловую активность.

Финансовое состояние данной организации в 2017 году стало лучше, так как прибыль стала выше предшествующих годов, ее значение составило 1706 тыс. руб., что говорит о хорошем финансовом состоянии на предприятии.

Кредиторская задолженность на предприятии снизилась, по сравнению с 2015 годом на 932 тыс. руб., также, как и снизилась дебиторская задолженность на 2510 тыс. руб.

Из всего выше сказанного можно сделать предположение, что на предприятии есть небольшие затруднения с финансами, и оно недостаточно большое по размеру.

## 2.2 Анализ активов

Для того чтобы отследить изменения отдельных видов актива во времени ООО «Бейское» для этого необходимо представить таблицу 2.5.

Таблица 2.5 – Показатели структуры и динамики активов

Показатели	2015 г.		2016 г.		2017 г.		Отклонения	
	Сумма, тыс. руб.	%	Сумма, тыс. руб.	%	Сумма, тыс. руб.	%	Сумма, тыс. руб.	%
Всего активов	29 025	100	26 060	100	31 886	100	2 861	9,8
в том числе:								
Внеоборотные	14 321	49,3	11 794	45,2	14 848	46,6	527	3,7
из них:								
финансовые	0	0	0	0	0	0	0	0
Оборотные	14 704	50,6	14 266	54,7	17 038	53,4	2 334	15,9
из них:								
Материальные	10 842	37,3	12 427	47,7	14 971	46,9	4 129	38,1
Финансовые	3 862	13,3	1 839	7	2 067	6,5	-1 795	46,5

На основе таблицы 2.5 на предприятии ООО «Бейское», судя по величине активного капитала на конец отчетного периода 2017 г. по сравнению с предшествующим 2015 г., произошел прирост денежных средств на 2861 тыс. руб. или на 9,8 %. Также увеличения произошли и по всем остальным показателям, кроме финансовых, здесь напротив уменьшились денежные средства на 1795 тыс. руб. или 46,5 %.

Органическое строение капитала составляет 0,8, что говорит о том, что капитал расположен в мобильной сфере.

Данное предприятие не инвестирует средства в капитальное строительство и не проявляет активность в отношении краткосрочных финансовых вложений, что касается внеоборотных активов, то сюда входят основные средства.

Коэффициент реальной стоимости имущества составляет 0,5, что говорит о хорошем потенциале данного предприятия.

Показатели структуры основных средств представим в таблице 2.6.

Таблица 2.6 – Показатели структуры и динамики основных средств

Показатели	2015 г.		2016 г.		2017 г.		Отклонения	
	Сумма, тыс. руб.	%	Сумма, тыс. руб.	%	Сумма, тыс. руб.	%	Сумма, тыс. руб.	%
Основные средства всего:	45 021	100	46 631	100	59 114	100	14 093	31,3
в том числе:								
Машины и оборудования	30 336	67,4	31 946	68,5	42 071	71,1	11 735	38,6
Транспортные средства	2 475	5,5	2 475	5,3	2 475	4,2	0	0
Рабочий скот	646	1,4	646	1,4	646	1,1	0	0
Продуктивный скот	11 564	25,7	11 564	24,8	11 564	23,6	0	0

По данным таблицы 2.6 видно, что на предприятии нет убытков, а напротив в таком показателе как основные средства, а точнее машины и оборудования, происходит увеличение денежных средств на 11 735 тыс. руб. В остальных показателях нет абсолютно ни каких изменений.

Для расчета показателей физического износа и движения основных средств представим таблицу 2.7.

Таблица 2.7 – Расчет показателей физического износа и движения основных средств

Показатели	Ед. изм.	2015 г.		2016 г.		2017 г.		Отклонения	
		Всего	В т.ч. активная часть	Всего	В т.ч. активная часть	Всего	В т.ч. активная часть	Всего	В т.ч. активная часть
Основные средства всего	тыс. руб.	45 021	32 811	46 631	34 421	59 114	44 546	14 093	11 735
Начисленный износ всего:	тыс. руб.	30 700	30 700	34 837	34 837	44 266	44 266	13 566	13 566
Коэффициент износа	%	68	93	74	100	75	99	7	6
Коэффициент годности	%	32	7	26	0	25	1	-7	-6
Коэффициент обновления	%	18	24,7	15,6	21,2	25,1	33,3	7,1	8,6
Коэффициент выбытия	%	10,2	14,4	12,6	17,3	5	6,7	-5,2	-7,7

По данным таблицы 2.7 вытекает вывод, что на предприятии достаточно большая степень износа основных средств, а соответственно и очень низкие значения коэффициента годности.

Коэффициент обновления, на данном предприятии, находится в стадии снижения, однако в 2017 году он возрос, что нельзя сказать о коэффициенте выбытия, что в свою очередь говорит о нормальном состоянии на предприятии.

Тем не менее на предприятии коэффициент обновления выше коэффициента выбытия, а это значит, что на предприятии ООО «Бейское» существует расширенный тип воспроизводства основных средств.

Для расчета эффективности основных средств рассмотрим таблицу 2.8.

Таблица 2.8 – Показатели эффективности использования основных средств производственных фондов

№	Показатели	2015 г.	2016 г.	2017 г.	Отклонения
1	Фондоотдача	1,6	1,3	0,9	-0,7
2	Фондоемкость	0,6	0,7	1,05	0,45
3	Фондорентабельность	0,3	0,06	0,06	-0,24

По данным таблицы 2.8 на анализируемом предприятии видно, что показатель фондоотдачи, которая показывает, сколько выручки приходится на единицу стоимости основных средств, находится в убыточном состоянии на 0,7 также, как и показатель фондорентабельности – 0,24.

Показатель фондоемкости напротив находится в положительном соотношении - 0,45.

Чтобы определить структуру и динамику оборотных активов рассмотрим следующие показатели, которые представлены в таблице 2.9.

Таблица 2.9 – Показатели структуры и динамики оборотных активов

Показатели	2015 г.		2016 г.		2017 г.		Отклонения	
	Сумма, тыс. руб.	%	Сумма, тыс. руб.	%	Сумма, тыс. руб.	%	Сумма, тыс. руб.	%
Оборотные активы - всего	14 704	100	14 266	100	17 038	100	2 334	15,8
в том числе:								
Запасы	10 842	73,7	12 427	87,1	14 971	87,9	4 129	38,1
НДС	-	-	-	-	-	-	-	-
Дебиторская задолженность	2 939	20	924	6,5	429	2,5	-2 510	85,4
Финансовые вложения	-	-	-	-	-	-	-	-
Денежные средства	923	6,3	915	6,4	1 638	9,6	715	77,4
Прочие оборотные активы	-	-	-	-	-	-	-	-

Из таблицы 2.9 следует, что на предприятии оборотных активов увеличилось на 15,8 %, также как запасов на 38,1 % и денежных средств на 77,4 %. Также по таблице видно, что значительно снизилась дебиторская задолженность – 85,4 %, что касается коэффициента оборачиваемости оборотных активов, то в 2017 году значение равно 3,2 в 2015 году – 2,5, а это значит, что на предприятии было умеренное значение оборачиваемости капитала, а в 2017 году стало высоким уровнем оборачиваемости.

Для дальнейшего анализа предприятия рассчитаем общие показатели оборачиваемости оборотных активов, которые представлены в таблице 2.10.

Таблица 2.10 – Расчет общих показателей оборачиваемости оборотных активов

Показатели	2015 г.	2016 г.	2017 г.	Отклонения
Выручка от продажи, тыс. руб.	36 909	30 699	28 089	-8 820
Средние остатки оборотных средств*, тыс. руб.	7 352	7 133	8 519	1 167
Коэффициент оборачиваемости оборотных средств	5	4,3	3,4	-1,6
Длительность одного оборота, дней	72	84	109	37

По данным таблицы 2.10 видно, что выручка от продаж снизилась на 8820 тыс. руб., а средние остатки оборотных средств напротив увеличились на 219 тыс. руб. Значения коэффициента оборачиваемости оборотных средств говорят о том, что на предприятии высокий уровень оборачиваемости капитала, но в 2017 году, по сравнению с предшествующим 2015 годом, его значение снизилось на 1,6 единиц, что касается длительности одного оборота в днях, то его значения находятся в достаточно хороших значениях и в 2017 году они только увеличились, по сравнению с 2015 годом на 37.

Для оценки состояния дебиторской задолженности необходимо рассмотреть следующие показатели, например, такие как группировка дебиторской задолженности по категориям дебиторов, которая представлена в таблице 2.11.



Таблица 2.11 – Группировка дебиторской задолженности по категориям дебиторов

Показатели	2015 г.		2016 г.		2017 г.		Отклонения	
	Сумма, тыс. руб.	%	Сумма, тыс. руб.	%	Сумма, тыс. руб.	%	Сумма, тыс. руб.	%
Дебиторская задолженность	2 939	100	924	100	429	100	-2 510	85,4
в том числе:								
Покупатели и заказчики	2 939	100	924	100	429	100	-2 510	85,4
Авансы выданные	-	-	-	-	-	-	-	-
Прочие дебиторы	-	-	-	-	-	-	-	-

По данным таблицы 2.11 видно, что дебиторская задолженность полностью состоит из строки расчетов с покупателями и заказчиками.

Длительность одного оборота дебиторской задолженности в 2017 году равна 6, а в 2016 году составляет 11 дней, на счет 2015 года, то здесь составляет длительность оборота 29 дней, что говорит о том, что оборачиваемость снизилась на 23 дня.

Следующий показатель, который нам необходимо рассмотреть – это как группируется дебиторская задолженность по срокам погашения и образования. Данные представлены в таблице 2.12.

Таблица 2.12 – Группировка дебиторской задолженности по срокам погашения и образования

Показатели	2015 г.		2016 г.		2017 г.		Отклонения	
	Сумма, тыс. руб.	%	Сумма, тыс. руб.	%	Сумма, тыс. руб.	%	Сумма, тыс. руб.	%
Дебиторская задолженность	2 939	100	924	100	429	100	-2 510	85,4
в том числе:								
Долгосрочная	-	-	-	-	-	-	-	-
Краткосрочная	2 939	100	924	100	429	100	-2 510	85,4
Из них - просроченная	-	-	-	-	-	-	-	-
В том числе сомнительная	-	-	-	-	-	-	-	-

По данным таблицы 2.12 вся дебиторская задолженность отражается в краткосрочной дебиторской задолженности, которая в 2017 году стала меньше по сравнению с предыдущим годом на 85,4%. Остальные показатели не затрагиваются.

Для того чтобы проанализировать движение денежных средств за 2015 - 2017 года, необходимо сопоставить суммы притока и оттока, которые представлены в таблицах 2.13 – 2.15.

Таблица 2.13 – Показатели движения денежных средств за 2015 г.

Показатели	Общая сумма, тыс. руб.	Текущая		Инвестиционная		Финансовая	
		Сумма, тыс. руб.	%	Сумма, тыс. руб.	%	Сумма, тыс. руб.	%
Остаток денежных средств (ДС) на начало года	1	X	X	X	X	X	X
Поступило ДС	56 172	45 324	80,7	-	-	10 848	19,3
Направленно ДС	55 250	31 296	56,6	6 553	11,9	17 401	31,5
Остаток ДС на конец года	923	X	X	X	X	X	X

Таблица 2.14 – Показатели движения денежных средств за 2016 г.

Показатели	Общая сумма, тыс. руб.	Текущая		Инвестиционная		Финансовая	
		Сумма, тыс. руб.	%	Сумма, тыс. руб.	%	Сумма, тыс. руб.	%
Остаток денежных средств (ДС) на начало года	923	X	X	X	X	X	X
Поступило ДС	47 716	37 853	79,3	-	-	9 863	20,7
Направленно ДС	47 724	33 787	70,8	7 301	15,3	6 636	13,9
Остаток ДС на конец года	915	X	X	X	X	X	X

Таблица 2.15 – Показатели движения денежных средств за 2017 г.

Показатели	Общая сумма, тыс. руб.	Текущая		Инвестиционная		Финансовая	
		Сумма, тыс. руб.	%	Сумма, тыс. руб.	%	Сумма, тыс. руб.	%
Остаток денежных средств (ДС) на начало года	915	X	X	X	X	X	X
Поступило ДС	55 234	39 233	71	-	-	16 001	28,9
Направленно ДС	54 511	40 582	74,4	-	-	13 929	25,5
Остаток ДС на конец года	1 638	X	X	X	X	X	X

По данным таблиц 2.13 – 2.15 можно сказать, что остаток денежных средств на конец года в 2015 году был меньше чем в 2017 году на 715 тыс. руб., также, как и на начало года в 2017 году денежных средств было больше по сравнению с 2015 годом 914 тыс. руб. Поступивших и направленных денежных средств в 2015 году, по сравнению с 2017 годом, было больше. Направленные

денежные средства были по всем видам деятельности, что нельзя сказать о поступивших денежных средств в инвестиционную деятельность, а также в 2017 году прибавился показатель и в направленных денежных средствах.

### 2.3 Анализ пассивов

Для того чтобы проанализировать пассивы необходимо рассмотреть их показатели структуры и динамики, которые представлены в таблице 2.16.

Таблица 2.16 – Показатели структуры и динамики пассивов

Показатели	2015 г.		2016 г.		2017 г.		Отклонения	
	Сумма, тыс. руб.	%	Сумма, тыс. руб.	%	Сумма, тыс. руб.	%	Сумма, тыс. руб.	%
Всего источников:	29 025	100	26 060	100	31 886	100	2 861	9,8
в том числе:								
Собственных	12 865	44,3	10 703	40,1	9 872	30,9	-2 993	23,3
Заемных	16 160	55,7	20 773	79,7	22 014	69,1	5 854	36,2
из них:								
Долгосрочных	3 192	11	5 141	19,7	13 021	40,8	9 829	307,9
Краткосрочных	12 968	44,7	10 216	39,2	8 993	28,2	-3 975	30,6

По данным таблицы 2.16 денежных средств стало больше на предприятии на 2861 тыс. руб. или 9,8 %.

В свою очередь по таблице видно, что убытки происходят в таких показателях как собственный капитал – 23,3 %, а также краткосрочный капитал – 30.6%.

Так же можно сделать вывод, что на предприятии нет проблем с банкротством, так как уставный капитал превышает чистые активы.

Для анализа заемного капитала необходимо проанализировать группировку обязательств по категориям, которые приведены в таблице 2.17

Таблица 2.17 – Группировка обязательств по категориям

Показатели	2015 г.		2016 г.		2017 г.		Отклонения	
	Сумма, тыс. руб.	%	Сумма, тыс. руб.	%	Сумма, тыс. руб.	%	Сумма, тыс. руб.	%
1	2	3	4	5	6	7	8	9
Обязательства всего:	16 160	100	15 357	100	22 014	100	5 854	36,2

## Окончание таблицы 2.17

1	2	3	4	5	6	7	8	9
в том числе:								
Кредиты и займы	10 006	62	9 576	62,3	16 792	76,2	6 786	67,8
Отложенные налоговые обязательства	-	-	-	-	-	-	-	-
Кредиторская задолженность всего	6 154	38,1	5 781	37,6	5 222	23,7	-932	15,1
Прочие обязательства	3 192	19,7	5 141	33,5	13 021	59,1	9 829	307,9

По данным таблицы 2.17 видно, что на предприятии произошло уменьшение обязательств в 2016 году, но в 2017 году напротив возросли, по сравнению с 2015 годом на 36,2 %, а если быть точнее, то уменьшились кредиторская задолженность на 15,1 %.

По данным таблицы также видно, что значительно увеличились прочие обязательства на 307,9 %, а также увеличились кредиты и займы на 67,8 %, что напрямую связано с амортизацией и выручкой.

Также для анализа заемного капитала необходимо сделать группировку обязательств по срокам погашения и образования, которые приведены в таблице 2.18

Таблица 2.18 – Группировка обязательств по срокам погашения и образования

Показатели	2015 г.		2016 г.		2017 г.		Отклонения	
	Сумма, тыс. руб.	%	Сумма, тыс. руб.	%	Сумма, тыс. руб.	%	Сумма, тыс. руб.	%
Заемные средства всего:	16 160	100	15 357	100	22 014	100	5 854	36,2
в том числе:								
Долгосрочные обязательства	3 192	19,7	5 141	33,5	13 021	59,1	9 829	307,9
Краткосрочные обязательства	12 968	80,2	10 216	66,5	8 993	40,8	-3 975	30,6
Кредиты и займы	10 006	61,9	9 576	62,3	16 792	76,3	6 786	67,8
Кредиторская задолженность	6 154	38,1	5 781	37,6	5 222	23,7	-9 32	15,1
Отложенные налоговые обязательства	-	-	-	-	-	-	-	-
Прочие обязательства	-	-	-	-	-	-	-	-

Анализируя таблицу 2.18 можно сказать, что заемных средств стало меньше на 5,2 % в 2015 году, а в 2017 году, по сравнению с 2015 годом, напротив больше на 36,2 %, а именно уменьшились такие показатели как: кратко-

срочные обязательства – 30,6 %, и кредиторская задолженность на 15,1 %. Тем не менее увеличился такой показатель как кредиты и займы на 67,8 %.

По данным таблицы также видно, что долгосрочные обязательства увеличились на 307,9 %, что в свою очередь говорит о том, что на предприятии ООО «Бейское» не достаточно денежных средств.

## 2.4 Анализ финансовой устойчивости и ликвидности

Делая оценку финансовой устойчивости и ликвидности, необходимо начать с анализа обеспеченности материальных активов источниками финансирования. Для этого представим таблицу 2.19.

Таблица 2.19 – Показатели обеспеченности материальных активов источниками финансирования

№	Показатели	Показатели в тыс. руб.		
		2015 г.	2016 г.	2017 г.
1	Собственный капитал	12 865	10 703	9 872
2	Внеоборотные активы	14 321	11 794	14 848
3	Собственные оборотные средства (СОС)	-1 456	-1 091	-4 976
4	Долгосрочные пассивы	3 192	5 141	13 021
5	Собственные и долгосрочные источники	1 736	4 050	8 045
6	Краткосрочные заемные средства	995	1 727	3 677
7	Общая величина основных источников	2 731	5 777	11 722
8	Общая величина запасов и затрат	10 842	12 427	14 971
9	Излишек или недостаток собственных оборотных средств	-12 298	-13 518	-19 947
10	Излишек или недостаток собственных и долгосрочных источников	-9 106	-8 377	-6 926
11	Излишек или недостаток общей величины основных источников	-8 111	-6 650	-3 249

По данным таблицы 2.19 видно, что на предприятии не достаточно хорошее финансовое состояние.

Компания терпит финансовую неустойчивость и снижение, что соответственно и видно по данным таблицы.

Анализируя данные можно сказать, что в данные года на предприятии выделяется неустойчивый тип финансового состояния.

Рассчитаем коэффициенты финансовой устойчивости, которые приведены в таблице 2.20.

Таблица 2.20 – Расчет коэффициентов финансовой устойчивости

Показатели	2015 г.	2016 г.	2017 г.	Отклонения	Нормативное значение
Коэффициент автономии	0,4	0,4	0,3	-0,1	$\geq 0,5$
Коэффициент обеспеченности запасов	-0,13	-0,08	-0,3	-0,17	$\geq 0,6$
Коэффициент обеспеченности оборотных средств	-10,1	-13,1	-3,4	-6,7	$\geq 0,1$
Коэффициент маневренности	-0,1	-0,1	-0,5	0,4	$\geq 0,3$

По данным таблицы 2.20 можно сделать вывод, что все показатели не находятся в пределах рекомендуемых значений, а это значит, что на предприятии достаточно плохое состояние.

Коэффициенты автономии и маневренности говорят о том, что данная организация слишком зависима и не мобильна.

Коэффициент обеспеченности запасов и затрат, а также коэффициент обеспеченности оборотных активов к собственным оборотным средствам также не находятся в пределах рекомендуемых значений, а, следовательно, говорят о плохой финансовой устойчивости предприятия.

Для оценки ликвидности необходимо данные бухгалтерского баланса перегруппировать по степени срочности обязательств и обеспечению их активами предприятия, которые приведены в таблице 2.21.

Таблица 2.21 – Группировка статей баланса для анализа его ликвидности,

Актив	Показатели в тыс. руб.			Пассив	Показатели в тыс. руб.		
	2015 г.	2016 г.	2017 г.		2015 г.	2016 г.	2017 г.
Наиболее ликвидные активы, Анл	923	915	1 638	Наиболее срочные пассивы, Пнс	6 154	5 781	5 222
Быстро реализуемые активы, Абр	2 939	924	429	Краткосрочные пассивы, Пкр	6 814	4 435	3 771
Медленно реализуемые активы, Амр	10 842	12 427	14 971	Долгосрочные пассивы, Пдс	3 192	5 141	13 021
Трудно реализуемые активы, Атр	14 321	11 794	14 848	Постоянные пассивы, Пп	12 865	10 703	9 872
Итого:	29 025	26 060	31 886	Итого:	29 025	26 060	31 886

По данным таблицы 2.21 видно, что активы наиболее ликвидные, а также быстро реализуемые меньше пассивов наиболее срочных и краткосрочных, что говорит о плохой ликвидности в данных годах.

Зато активы медленно и трудно реализуемые больше пассивов долгосрочных и постоянных, что в свою очередь говорит о хорошей ликвидности на данном периоде.

Для оценки ликвидности баланса рассчитаем следующие коэффициенты, которые представлены в таблице 2.22.

Таблица 2.22 – Расчет коэффициентов ликвидности

Наименование коэффициента	2015 г.	2016 г.	2017 г.	Нормативные значения	
				Отечественные нормативы	Зарубежные нормативы
Коэффициент абсолютной ликвидности	0,04	0,05	0,18	$\geq 0,1$	$\geq 0,2$
Коэффициент критической ликвидности	0,15	0,09	0,23	$\geq 0,7-0,8$	$\geq 1,5$
Коэффициент текущей ликвидности	0,6	0,8	1,89	$\geq 1,2$	$\geq 2,0$

По данным таблицы 2.22 видно, что у фирмы недостаточно ликвидные активы для погашения наиболее срочных обязательств, так как все показатели меньше рекомендуемых значений, как отечественных, так и зарубежных.

Тем не менее в 2017 году ситуация на предприятии улучшилась. Это можно увидеть по коэффициенту абсолютной и текущей ликвидности, так как они находятся в рекомендуемых значениях, однако только по отечественным нормативам.

Что касается коэффициента критической ликвидности, то по сравнению с предшествующими периодами он стал выше, но тем не менее до рекомендуемых значений еще достаточно далеко.

## 2.5 Оценка эффективности деятельности предприятия

Эффективность и развитие предприятия отражают показатели: выручка, прибыль, деловая активность и рентабельность.

Абсолютные показатели выручки и прибыли, их тенденция позволяют оценить в целом успешность деятельности предприятия, для этого представим таблицу 2.23.

Таблица 2.23 – Анализ финансовых результатов

№	Показатели	2015 г.	2016 г.	2017 г.	Отклонения	
		Сумма, тыс. руб.	Сумма, тыс. руб.	Сумма, тыс. руб.	Сумма, тыс. руб.	%
1	Выручка от продажи	36 909	30 699	28 089	-8 820	23,9
2	Себестоимость продаж	43 407	32 033	27 694	-15 713	36,2
3	Валовая прибыль (убыток)	6 498	1 334	1 877	-4 621	71,4
4	Коммерческие расходы	-	-	-	-	-
5	Управленческие расходы	-	-	-	-	-
6	Прибыль (убыток) от продаж	6 498	1 334	1 877	-4 621	71,1
7	Доходы от участия в других организациях	-	-	-	-	-
8	Проценты к получению	-	-	-	-	-
9	Проценты к уплате	1 260	1 320	1 800	540	42,8
10	Прочие доходы	8 494	3 856	3 188	-5 306	62,5
11	Прочие расходы	2 400	239	0	-2 400	100
12	Прибыль (убыток) до налогообложения	1 664	963	1 706	42	2,5
13	Текущий налог на прибыль	-	-	-	-	-
14	Чистая прибыль	1 664	949	1 706	42	2,5

По данным таблицы 2.23 можно сказать, что финансовое состояние на предприятии находится в неудовлетворительном состоянии, так как почти все показатели, по сравнению с предыдущим годом, стали ниже. Значительно снизились такие показатели как валовая прибыль (убыток) – 71,4 %, прибыль от продаж – 71,1 %, прочие доходы – 62,5 %, а также прочие расходы – 100 %.

Единственный положительный показатель, который достаточно сильно изменился не в сторону предприятия – проценты к уплате. Этот показатель увеличился на 42,8 %.

Что касается чистой прибыли то по таблице видно, что она ведет себя не стабильно и в 2017 году, по сравнению с 2015 годом она увеличилась на 2,5 %.

Рассчитаем показатели деловой активности, которые представлены в таблице 2.24.



Таблица 2.24 – Показатели деловой активности

Показатели	2015 г.	2016 г.	2017 г.	Отклонения
Коэффициент деловой активности	1,3	1,2	0,8	-0,5
Фондоотдача основных средств	0,8	0,6	0,5	-0,3
Коэффициент оборачиваемости оборотных активов	2,5	2,1	1,6	-0,9
Коэффициент оборачиваемости собственного капитала	2,8	2,8	2,8	0
Коэффициент оборачиваемости заемных средств	3,3	3,4	1,7	-1,6

По данным таблицы 2.24 видно, что на предприятии плохое финансовое состояние. Это доказывается плохими значениями фондоотдачи, также неудовлетворительным значением коэффициента оборачиваемости оборотных активов, что касается коэффициента заемного капитала, то он снизился по сравнению с предыдущими годами, что свидетельствует об уменьшении скорости оборота краткосрочного и долгосрочного заемного капитала. Коэффициент оборачиваемости собственного капитала находится в удовлетворительном значении, а коэффициент деловой активности находится в достаточно хорошем состоянии, однако в 2017 году он резко снизился, тем не менее он остается в среднем значении.

Рассмотрим показатели рентабельности, которые приведены в таблице 2.25.

Таблица 2.25 – Показатели рентабельности

№	Наименование показателя	Показатели в процентах			
		2015 г.	2016 г.	2017 г.	Отклонения
1	Рентабельность продаж	17	4	6	11
2	Рентабельность текущая	4	3	6	2
3	Рентабельность активов	6	4	5	1
4	Рентабельность собственного капитала	12	8	17	5

По данным таблицы 2.25 на предприятии удовлетворительная экономическая эффективность, так как все показатели находятся в пределах удовлетворительных значений.

Тем не менее, в свою очередь, значительное изменение можно заметить в таком показателе как рентабельность продаж.

## 2.6 Заключительная оценка финансового состояния предприятия

Анализ финансово-хозяйственной деятельности ООО "Бейское" показал, что предприятие среднее по размеру. Финансовое состояние данной организации за указанные периоды имеет некоторые затруднения, т.е. происходит снижение денежных средства на предприятии. Тем не менее кредиторская и дебиторская задолженности в 2017 году стали ниже, но заемный капитал предприятия превышает собственный капитал, а показатели ограниченного строения капитала говорят о том, что капитал расположен в мобильной сфере.

ООО «Бейское» не инвестирует средства в капитальное строительство и не проявляет активность в отношении краткосрочных финансовых вложений, а коэффициент реальной стоимости имущества составляет 0,5, что говорит о хорошем потенциале данного предприятия. На предприятии сложилась достаточно высокая степень износа основных средств, а соответственно значение показателя коэффициента годности очень низок. Коэффициент обновления, на данном предприятии, находится в стадии снижения, однако в 2017 году он стал выше предшествующих годов, что нельзя сказать о коэффициенте выбытия, что в свою очередь говорит о хорошем состоянии на предприятии. Тем не менее на предприятии коэффициент обновления выше коэффициента выбытия, а это значит, что на предприятии ООО «Бейское» существует расширенный тип воспроизводства основных средств, что касается коэффициента оборачиваемости оборотных активов, то в 2017 году значение ниже чем в 2015 году, а это значит, что на предприятии умеренное значение оборачиваемости капитала, но они находятся на стадии снижения.

На счет длительности оборота активов в днях, то необходимо отметить, что его значения находятся в достаточно хороших значениях и в 2017 году по сравнению с 2015 годом они только увеличились до 37. Длительность одного оборота дебиторской задолженности в 2017 году составила 6 дней, а в 2015 году 29 дней, что говорит о том, что оборачиваемость снизилась на 23 дня.

В свою очередь необходимо отметить, что убытки в пассивах на предприятии происходят в таких показателях как собственный капитал – 23,3%, заемный – 35,6% и краткосрочный капитал – 70,9%. На предприятии нет проблем с банкротством, так как уставный капитал превышает чистые активы.

Заемных средств стало меньше, что в свою очередь увеличивает дееспособность предприятия ООО «Бейское», но выделяется неустойчивый тип финансового состояния, а значения коэффициентов автономии и маневренности говорят о том, что данная организация слишком зависима и не мобильна. Коэффициент обеспеченности запасов и затрат, а также коэффициент обеспеченности оборотных активов к собственным оборотным средствам также не находятся в пределах рекомендуемых значений, а, следовательно, говорят о плохой финансовой устойчивости предприятия. Также коэффициенты ликвидности говорят о том, что у фирмы недостаточно ликвидные активы для погашения наиболее срочных обязательств, так как все показатели меньше рекомендуемых значений, как отечественных, так и зарубежных, тем не менее в 2017 году ситуация на предприятии улучшилась это видно по коэффициенту абсолютной и текущей ликвидности, так как они находятся в рекомендуемых значениях, однако только по отечественным нормативам.

Тем не менее необходимо отметить, что на предприятии плохое финансовое состояние. Это доказывается плохими значениями фондоотдачи, коэффициента оборачиваемости оборотных активов и коэффициента заемного капитала. Коэффициент оборачиваемости собственного капитала находится в удовлетворительном значении, а коэффициент деловой активности находится в достаточно хорошем состоянии, хотя в 2017 году значения стали ниже. Таким образом на предприятии сложилась удовлетворительная экономическая эффективность.

У предприятия ООО «Бейское» также существуют прямые конкуренты такие как ООО «Табат» и ООО «Агросиб», но на 2017 год с уверенностью можно сказать, что предприятие ООО «Бейское» находится в лидирующих позициях.

## **ПРОЕКТНАЯ ЧАСТЬ 3 РЕКОМЕНДАЦИИ ПО УПРАВЛЕНИЮ РИСКАМИ ПРЕДПРИЯТИЯ**

### **3.1 Описание рисков в деятельности предприятия**

Сельское хозяйство в республике Хакасия довольно непредсказуемо и достаточно рисковое, не исключение составляет и ООО «Бейское», так как здесь можно выделить следующие риски, например:

– Риск зерновой продукции, который напрямую зависит от погодных условий, потому что при благоприятном состоянии окружающей среды объем продаж зерновых культур будет успешно расти, а соответственно при неблагоприятных условиях предприятие напротив может снижать объемы производства, а также риск неправильного хранения и недолжного ухода.

Устраняется данный вид риска, как правило, благодаря соблюдению техники возделывания культур и их удобрения, а также проведения профилактических мероприятий по обеззараживанию помещений для хранения зерновой продукции.

– Риск потери крупно рогатого скота из-за недолжного ухода за ними, а именно не правильного кормления и ухаживания в результате чего животные могут заболеть и погибнуть.

Данный вид риска уменьшают благодаря проведению профилактических мероприятий, а именно обеззараживают помещения и используют автономные обогревательные источники.

– Необходимо также выделить немаловажный экономический риск, так как из-за отсутствия достаточного объема финансов на предприятии могут наступить технические проблемы, что в свою очередь напрямую могут повлиять на сбор урожая, а, следовательно, может снизиться объем зерновых и кормовых культур.

Минимизируют риск благодаря использованию автономных источников электропитания, своевременного осмотра и соответственно проведения профилактических мероприятий на ранней стадии.

– Риск не предвиденного спроса на продукцию, а также продажа по заниженным ценам и объему.

Уменьшают риск подобного рода благодаря проведению эффективной сбытовой политики, учитывая рынок потребителя, а также по возможности уменьшают себестоимость продукции.

– Риск, связанный с персоналом, например, не соблюдение техники безопасности, а также не выполнение поставленных задач.

Избежать эти риски, как правило, помогает мотивационная система, а именно поощрения за хорошо выполненную работу и дисциплинарное взыскание за нарушение трудовой дисциплины.

– Риск конкурентной борьбы, в результате чего может снизиться спрос на продукцию.

ООО «Бейское» остается в лидирующих позициях благодаря качественной продукции, а именно зерновой и мясной.

Из всех выше перечисленных рисков самым значимым риском необходимо выделить риск потери КРС, так как все остальные риски в большей степени стабилизировались, то данный вид риска напротив принес в нынешнем году достаточно много убытков, поэтому рекомендуется рассмотреть данный вид риска более подробно со всеми вытекающими последствиями, которые представлены ниже.

Тем не менее у сельскохозяйственных предприятий очень низкая вероятность наступления банкротства по причине потери спроса на продукцию, потому что оно производит товары или сырьё для товаров первой необходимости, но потерпеть убытки, в том числе и в большом количестве, все-таки может. Спрос на данную группу товаров будет постоянно. Для наглядного анализа развития предприятия на рисунке 3.1 представлен валовый сбор зерновых культур за 4 года.

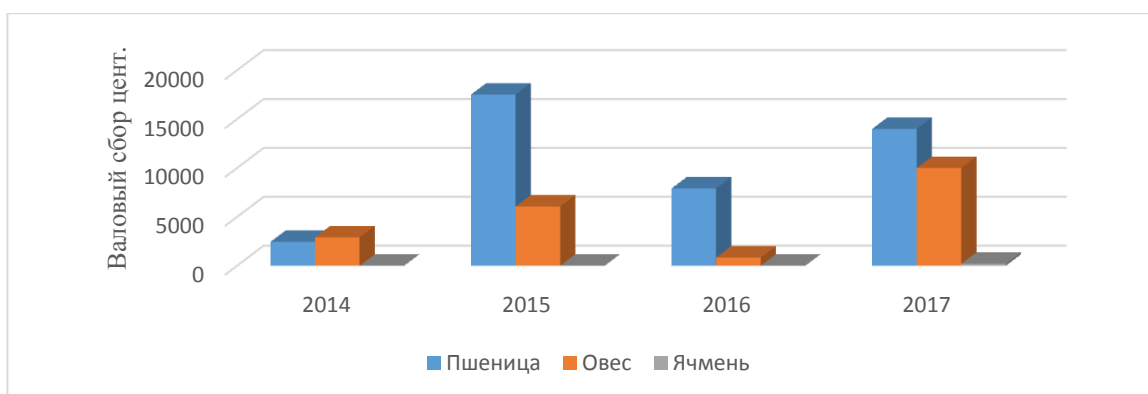


Рисунок 3.1 – Валовый сбор зерновых культур

На рисунке 3.1 видно, что на предприятии практически с каждым годом увеличивается объем валового сбора, за исключение составляет 2016 год. Такие показатели напрямую зависят от погодных условий. Например, 2015 год был благоприятным, по сравнению с предыдущим, а последующий год, в сравнении, стал напротив убыточным. На счет 2017 года можно сказать, что он был благоприятным для всех зерновых культур.

Для наглядного сравнения на рисунке 3.2 представим динамику животноводства на предприятии за 4 года.

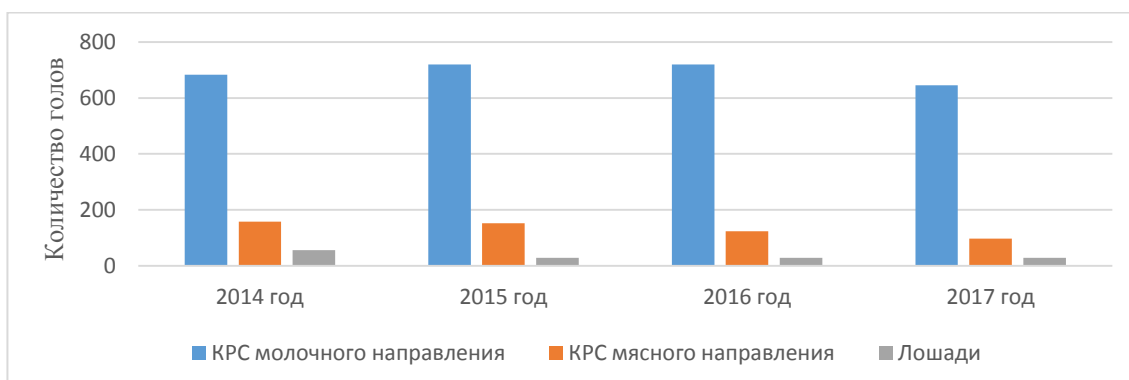


Рисунок 3.2 – Динамика животноводства

Анализируя рисунок 3.2 можно сделать вывод, что в 2017 году крупно рогатого скота молочного направления стало меньше чем в предшествующих годах. Если сравнивать с 2014 годом голов стало меньше на 74. Аналогичная ситуация наблюдается и в мясном направлении, здесь стало меньше на 61 голову.

Что касается численности лошадей, то здесь она значительно уменьшилась, если в 2014 году голов было 56, то с 2015 – 2017 года голов насчитывалось до 29. Следовательно из всего выше сказанного вытекает вывод, что в 2017 году произошло снижение почти по всем показателям, кроме лошадей, этот показатель остается неизменным на протяжении 3 лет.

Данная ситуация на прямую зависит от использования арендованных земель, а, следовательно, от объема заготовленных кормовых культур. Представим динамику использования арендованных земельных участков под зерновые культуры и сенокосы на рисунке 3.3.

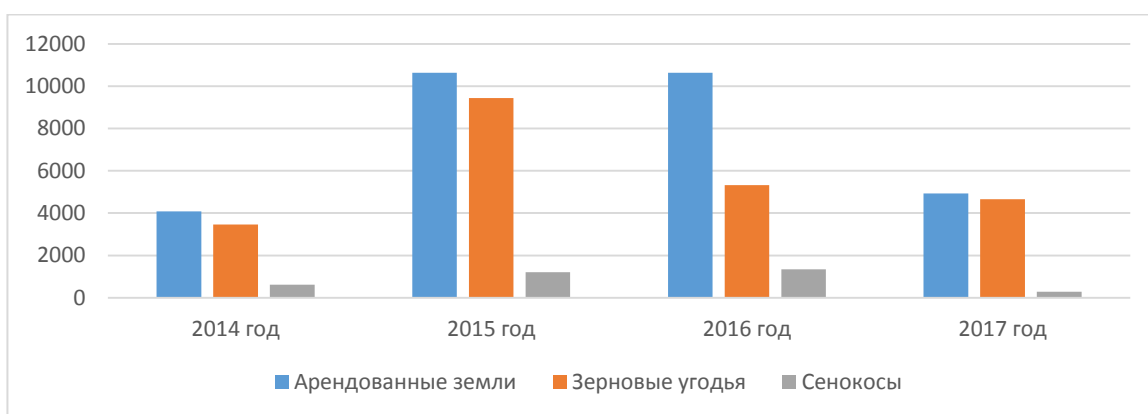


Рисунок 3.3 – Динамика использования земельных участков

По данному рисунку 3.3 видно, что количество арендованных земель в 2015 и 2016 году значительно возросло, а в 2017 году снизились, достаточно значительно. Если в 2015 и 2016 годах арендовали 10640 га, то в 2017 году аренда земель снизилась до 4930 га.

Также наглядно видно, что снизился объем использования пахотных земель под зерновые угодья, тем не менее с уверенностью можно отметить, что объем собранных зерновых культур напротив стал выше, это напрямую связано с тем, что предприятие ООО «Бейское» стало использовать семена «Супер-элита», они не так прихотливы и наиболее приспособлены к нашему климату.

Что касается сенокосов, то в 2017 году как объем использования земельных участков, так и объем сбора сенокоса уменьшился, если в 2014 году сена

заготавливали 13200 ц., то в 2017 году сбор сенокоса составил 9400 ц. Тем не менее увеличили сенаж от овса в 2014 году значения составляли 39570 ц., в 2017 году сбор сенажа увеличился до 48280 ц., что напрямую связано с тем, что был хороший урожай зерновых культур, а именно овса.

Учитывая климат в республике Хакасия в 2017 году большое количество скота погибло, а именно 50 голов молочного и 30 голов мясного направления, что объясняет снижение динамики. В основном это произошло из-за нехватки корма, так как зимой этого года выпало большое количество осадков, то животные не могли сами пропитаться на пастбищах, а заготовленных кормовых культур, как уже выше было показано, было значительно ниже. Снижение скота произошло не только в сельскохозяйственных организациях, но и у сельских жителей, поэтому в этом году на рынках можно наблюдать дефицит говядины, а, следовательно, происходит повышение цен на данную продукцию. Средняя цена на говядину составляет 346 руб/кг.

Для уменьшения риска гибели скота необходимо увеличить кормовые культуры. Для этого предприятию рекомендуется арендовать земли для заготовки сена и использовать сенаж в большем количестве в качестве корма и соответственно в меньшем количестве в качестве удобрений, а также предлагается заняться выращиванием кукурузных культур для изготовления силоса. Так как это достаточно дорогостоящая кормовая культура если не выращивать самим, поэтому КРС питается заготовленными травами, а именно небольшим количеством пшеницы, овсом, ячменем, а также животные питаются естественными сенокосами и путем пастбища.

Поэтому предлагается ООО «Бейское» заняться выращиванием кукурузы, для изготовления силоса. Затраты для самостоятельного выращивания и изготовления в достаточном объеме силоса будет значительно ниже чем приобрести в малых количествах уже готовый корм.

Силосование – один из самых распространенных способов консервирования зеленых кормов, к тому же в отличие от других кормовых культур силос не так прихотлив к погодным условиям.



Силос необходимо использовать в рационе, так как он намного питательней и полезней, особенно в холодный период времени. Если питательность обыкновенной прикормки составляет 0,6 кормовых единиц, то от использования силоса этот показатель вырастает до 0,9–1, а соответственно повышается жирность молока и скот набирает намного больше вес, тем не менее существует, и отрицательная сторона использования силоса для сельского хозяйства – использование большого финансирования для заготовки корма.

Как правило, силос заготавливают, используя кукурузу и смеси различных трав. Поэтому предприятию предлагается выращивать только кукурузу, а небольшое количество смеси различных трав использовать не в качестве удобрений, а в качестве заготовки силоса. Так как раньше предприятие использовало ямы для заготовления силоса, то на данный момент тратить денежные средства для хранения силоса нет необходимости.

Силосование проводят послойно, на дно ямы укладывают измельченную солому слоем 40 – 50 см, затем слой зеленой массы, т.е. кукурузы, 30 – 40 см, а затем повторяют данную процедуру. Добавляют солому для снижения влажности. Каждый слой соломы и зеленой массы тщательно перемешивают и уплотняют с помощью бульдозера при этом добавляя различные примеси для консервирования. Для того чтобы начать силосование необходимо тщательно дезинфицировать данную яму, а при ежедневном окончании работ силос необходимо уплотнять, особенно у стенок. Влажность заготовленного силоса должна быть не больше 70 – 75 %.

Таким образом, на предприятии выделяется в большей степени риск потери КРС, что особенно видно по динамике животноводства. Для этого предприятию предлагается увеличить земельные участки для заготовки сена и посадки кукурузных культур для заготовления силоса, а также увеличить количество голов крупнорогатого скота, так как на потребительском рынке наблюдается дефицит мяса говядины.

### 3.2 Мероприятие, направленное на снижение рисков

Так как на предприятии не хватает кормовой культуры для животных будет оптимальным решением предложить предприятию увеличить аренду земель. Договор на аренду земель заключается с Комитетом по управлению имуществом Администрации Бейского района Республики Хакасия (КУМИ), председателем которого является Байкалов Анатолий Александрович.

Так как в республике наблюдается нехватка мясной продукции будет оптимально предложить увеличить количество голов включительно до 2021 года. Структуру изменения КРС представим в таблице 3.1 на 8 лет.

Таблица 3.1 – Структура КРС

Показатели	2014 г.	2015 г.	2016 г.	2017 г.	2018 г. (план)	2019 г. (план)	2020 г. (план)	2021 г. (план)
КРС молочного направления всего	683	720	729	645	651	659	662	671
КРС молочного направления (старше года)	460	479	512	442	437	440	439	440
Молодой КРС молочного направления (до года)	223	241	217	203	214	219	223	231
КРС мясного направления всего	158	152	124	97	128	146	179	197
КРС мясного направления (старше года)	86	76	58	46	59	64	86	95
Молодой КРС мясного на- правления (до года)	72	76	66	51	69	82	93	102

По данным таблицы 3.1 видно, что в среднем предлагается увеличить за 4 года количество голов до 126, из них на 26 голов увеличить молочного направления и на 100 голов мясного направления.

Рассмотрим норму расхода корма КРС на планируемые года в таблице 3.2

Таблица 3.2 – Норма расхода корма

Показатели	Ед. изм.	2018 г.	2019 г.	2020 г.	2021 г.
1	2	3	4	5	6
Сено					
КРС (старше года)	ц	11 016	11 135	11 228,5	11 330,5
КРС (до года)	ц	1 155	1 389,5	1 662,5	1 949,5
Всего	ц	12 071	12 524,5	12 891	13 280
Всего	га	2 028	2 087	2 148	2 213

## Окончание таблицы 3.2

1	2	3	4	5	6
Силос					
КРС (старше года)	кг	1 419 120	1 434 450	1 446 495	1 459 635
КРС (до года)	кг	180 675	217 357,5	260 062,5	304 957,5
Всего	кг	1 599 795	1 651 807,5	1 706 557,5	1 764 592,5
Кукуруза	кг	1 230 611,54	1 270 621,15	1 312 736,54	1 357 378,85
Кукуруза	га	123,06	127,06	131,27	135,73

Исходя из таблицы 3.2 видно, что на 1 взрослую корову в среднем приходится 17 ц., то на молодую 7 ц. Учитывая то, что зимой расход корма больше, а летом меньше, то в среднем с 1 га. выходит 6 ц. сена, таким образом на 126 голов предприятию необходимо увеличить аренду земельных участков за 4 года на 2213 га.

Расход силоса также учитывается в среднем за год, поэтому в первый год необходимо 123,06 га для посадки кукурузы, а в последующие года, учитывая, что количество голов увеличивается, соответственно площадь увеличилась до 135,73 га. На 1 га приходится 18 кг посевной кукурузы, а стоимость 1 кг равна 150 руб. Урожайность с 1 га равна 70 – 80 ц, а в 1 ц. 100 кг. В расчет также брались, что на 1 взрослую корову приходится 6 кг силоса в день, а на теленка 3 кг силоса. Также учитывалось, что силос теряет 30 % от массы кукурузы. Таким образом по таблице видно, что с каждым годом объем земель увеличивается.

Рассмотрим затраты ГСМ, стоимость кукурузы, вакцинации, удобрения, а также затраты на аренду земель на производство кормовых культур за 4 года в таблице 3.3.

Таблица 3.3 – Затраты на производство кормовых культур

Показатели	2018 г.	2019 г.	2020 г.	2021 г.
1	2	3	4	5
ГСМ				
Скашивание сена	194 383,8	216 004,5	236 817	256 149
Ворошение сена	259 178,4	279 864	315 756	351 866,99
Тюкование сена	259 178,4	279 864	315 756	351 866,99
Погрузка трактором	129 589,2	144 003	157 878	175 774,5
Вывоз грузовиком	109 430,8	121 590,88	133 319,2	148 431,8
Пахота земли	44 560	49 680,46	54 673,9	61 146,36
Посев кукурузы	15 336	17 181	18 918,32	21 157,9
Распыление удобрений	11 795,3	13 150,71	14 472,5	16 185,8

Окончание таблицы 3.3

1	2	3	4	5
Культивирование	13 876	15 471,42	17 026,49	19 042,12
Сбор кукурузы	36 035	40 182,7	44 221,58	49 456,6
Вывоз кукурузы грузовиком	24 897	27 758,24	30 536,8	34 036,6
Всего	1 098 260,82	1 204 750,53	1 339 375,79	1 485 114,66
Кукуруза	332 262	343 062	354 429	366 471
Удобрения	338 415	349 415	360 992,5	373 257,5
Аренда	537 765	553 515	569 817,5	587 182,5
Вакцинация	29 382	30 331	31 794	32 414
Сумма:	2 341 364,82	2 481 073,53	2 656 408,79	2 844 439,66

Таким образом, из таблицы 3.3 видно, что затраты с каждым годом увеличиваются. Это напрямую связано с увеличением земельных га. Данные затраты были рассчитаны принимая во внимание среднее значение стоимости топлива, которое по прогнозам в 2021 году должна быть больше по сравнению с 2018 годом почти на 20 руб. а также кукуруза рассматривалась как покупная посевная, стоимость которой за кг равна 150 руб. Стоимость аренды 1 га равна 250 руб/год. Что касается удобрений, то здесь используется «Азофоска», стоимость которой за 1 кг равна 57 р. В этом удобрении содержится азот, который необходим для набора зеленой массы и полноценного образования плодов, калий для рационального распределения воды в кукурузе и фосфор, который укрепляет корневую систему. Данное удобрение распыляется до появления зачатков.

Вакцинация рассматривалась 3 видов, 1 вид вакцинации для КРС, который используется 1 раз в год, 1 вид вакцинации против сальмонеллеза используется для КРС за 80 дней до отела, а еще через 10 дней проводят ревакцинацию. Для телят проводят вакцинацию в возрасте 55 дней, 77 дней, а также 100 дней. Также проводят дважды ревакцинацию это после первой вакцинации через 12 дней, а после 2 проводится, когда телятам исполняется 90 дней. Таким образом в среднем проводится 8 вакцин за год. Для каждой вакцины используется своя доза. Например, для КРС используют Комбобак-Р, 1 бутылек содержит 90 мл, которую хватает на 30 доз стоимостью 1153 руб., для сальмонеллеза используют бутылку 100 мл, дозировкой равной 50, стоимостью 112 руб. Для телят используют вакцину ОКЗ бутылку 100 мл, на 50 доз, стоимостью 310 руб.

Рассмотрим прибыль от сдачи мяса КРС молочного и мясного направления, а также от сдачи молока в таблице 3.4.

Таблица 3.4 – Ожидаемый доход

Показатели	Ед. изм.	2018 г.	2019 г.	2020 г.	2021 г.
КРС мясного направления	кг	912 000	972 800	1 307 200	1 459 200
КРС молочного направления	кг	3 504 000	3 528 000	3 528 000	3 528 000
Молочная продукция	л	10 889 775	10 960 950	10 889 775	10 960 950
Сумма:	тыс. руб.	15 305 775	15 461 750	15 724 975	15 948 150

По данным таблицы 3.4 видно, что основная прибыль происходит от молочной продукции. В среднем предполагается, что постоянное молоко будет от 35 % КРС, так как остальные 65 % включают в себя быков и кормящих коров. В среднем одна корова будет давать 13 литров в день, в расчет берутся коровы, которые только начинают давать молоко и коровы, которые уже дают молоко в полном объеме. Сдавать 1 литр молока предполагается за 15 руб. ОА «Саянмолоко» в г. Саяногорск, ул. Metallургов 2. В убое КРС в расчет берется, что масса молочных коров будет равна 150 кг, а масса мясных равна 190 кг. Мясо сдается по 160 руб. за 1 кг.

Таким образом, в таблице рассчитана прибыль за весь 2018 год, а чтобы заготовить корм для КРС необходимо потратить 2 341 364,82 тыс. руб. поэтому необходимо рассмотреть прибыль от КРС до апреля месяца включительно из чего следует, что прибыль от КРС молочного направления будет равна 1 152 000 тыс. руб., мясного – 304 000 тыс. руб., а соответственно при сдаче молока сумма составит 3 580 200 тыс. руб., что в общей сумме составит 5 036 200 тыс. руб., что вполне хватит для затрат на производство кормовых культур.

Из всего выше сказанного вытекает вывод, что предложенное мероприятие приведет к уменьшению рисков, а именно благодаря увеличению количества кормовых культур риск гибели скота будет намного ниже, а также количество голов станет возрастать, что приведет к повышению финансового состояния на предприятии, а значит снизится экономический риск.

## ЗАКЛЮЧЕНИЕ

В данной работе рассмотрены и проанализированы риски сельского хозяйства, сделан анализ финансово–хозяйственной деятельности предприятия, а также были предложены мероприятия, направленные на снижение рисков.

В ходе работы поставленная цель была выполнена в полном объеме, а именно изучены риски сельского хозяйства, и разработаны рекомендации по управлению на конкретном предприятии. Все задачи также были решены, а, соответственно, рассмотрены классификации рисков, предложенные различными учеными, проведен анализ рисков и рассмотрены методы управления рисками сельского хозяйства, а также проанализированы риски и разработаны мероприятия, направленные на снижение рисков на предприятии ООО «Бейское».

Проанализировав теоретические аспекты рисков выяснилось, что в сельском хозяйстве существует множество рисков, как и во всех сферах деятельности, из чего вытекает множество проблем на предприятии, тем не менее благодаря проведению своевременного выявления рисков, а именно правильного прогнозирования и правильного управления можно в целом повысить эффективность функционирования сельскохозяйственного предприятия.

Анализ финансово–хозяйственной деятельности данного предприятия в целом показал, что финансовое состояние достаточно неустойчивое. Однако в 2017 году на предприятии происходит снижение по заемным средствам, а также показатели текущей и абсолютной ликвидности улучшаются.

На предприятии четко выделяется большой коэффициент износа, однако в 2017 году коэффициент обновления стал выше предшествующих годов. С уверенностью можно сказать, что на предприятии нет проблем с банкротством, так как уставный капитал превышает чистые активы.

Тем не менее, необходимо отметить, что на предприятии не удовлетворительное финансовое состояние. Это доказывается низкими значениями фондоотдачи, коэффициента оборачиваемости оборотных активов и коэффициента заемного капитала. Коэффициент оборачиваемости собственного капитала на-

ходится в удовлетворительном значении, а коэффициент деловой активности находится в достаточно хорошем состоянии, хотя в 2017 году значения стали ниже. Таким образом, на предприятии сложилась удовлетворительная экономическая эффективность.

Изучив необходимые материалы, а также проведя анализ, были предложены рекомендации для минимизации рисков. Предприятию было предложено развивать отрасли, которые были затронуты в небольшом количестве или забыты на данный момент времени, а именно в целях минимизации рисков потери КРС было рекомендовано увеличить объемы заготовки кормовых культур. Все затраты по заготовке кормовых культур, а именно сенокошения и силоса, окупаются в 2018 году.

Таким образом, по результатам анализа управления рисками, а также по предложенным мероприятиям, можно сделать вывод, что данное предприятие достаточно сильно зависимо от погодных условий, а существующие риски достаточно трудно предугадать в полном размере, что отрицательно влияет на деятельность данного предприятия.

Из всего выше сказанного вытекает вывод, что предложенное мероприятие приведет к уменьшению рисков, а именно благодаря увеличению количества кормовых культур риск гибели скота будет намного ниже, а также количество голов станет возрастать, что приведет к повышению финансового состояния на предприятии, а значит снизится экономический риск.

## СПИСОК ИСПОЛЬЗОВАННЫХ ИСТОЧНИКОВ

1. Государственная программа развития сельского хозяйства и регулирования рынков сельскохозяйственной продукции, сырья и продовольствия РФ на 2013–2020 годы: утверждено Правительством РФ от 14.07.2012 (ред. от 01.03.2018 г.).

2. Утверждение перечня заразных болезней животных, используемого для сельскохозяйственного страхования с государственной поддержкой: утверждено Минсельхоз России от 24.06.2013 №242.

3. Утверждение правил предоставления и распределения субсидий из Федерального бюджета бюджетам субъектов РФ на возмещение части затрат сельскохозяйственных товаропроизводителей на уплату страховых премий по договорам сельскохозяйственного страхования: утверждено Правительством РФ от 22.12.2012 №1371 (ред. от 17.02.2016).

4. Утверждение методики определения страховой стоимости и размера утраты (гибели) урожая сельскохозяйственной культуры и посадок многолетних насаждений и методики определения страховой стоимости и размера утраты (гибели) сельскохозяйственных животных: утверждено приказом Минсельхоз России от 10.04.2015 №133.

5. Федеральный закон о развитии сельского хозяйства: утверждено приказом Минфина России от 29.12.2006 №264–ФЗ (ред. от 28.12.2017).

6. Утверждение порядка предоставления субсидий на возмещение части затрат на уплату процентов по кредитам, полученных в российских кредитных организациях и государственной корпорации «Банк развития и внешнеэкономической деятельности (Внешэкономбанк), и займам, полученным в сельскохозяйственных кредитных и потребительских кооперативах: утверждено правительством РФ от 14.03.2016 №99.

7. Утверждение порядка предоставления государственной поддержке в виде субсидий на развитие агропромышленного комплекса Республики Хакасия



в 2016 году: утверждено Правительством РХ от 02.02.2016 № 25 (ред. от 11.04.2016).

8. Возмещение части затрат сельскохозяйственных товаропроизводителей на уплату страховой премии, начисленной по договору сельскохозяйственного страхования в области животноводства: утверждено приказом Минсельхозпрод РХ от 02.02.2016 № 25

9. Балдин, К.В., Воробьев, С.Н. Системный анализ и управление рисками в предпринимательстве / К. В. Балдин, С. Н. Воробьев. – М.: Издательство НПО «МОДЕК», 2012. – 124 с.

10. Батова, И.Б. Классификация рисков и причины их возникновения / И. Б. Батова. – М.: ИНФРА–М, 2015. - 78-83 с.

11. Белкин, В. А. Методы прогнозирования / В. А. Белкин. – М.: Институт экономики Уро РАН, 2010 – 349 с.

12. Верещагин, Н. И. Технология и организация механизированных работ в растениеводстве / Н. И. Врещагин. – М.: Издательство «Академия» 2014. – 315 с.

13. Гайдук, В. В. Управление рисками в аграрном предпринимательстве / В. В. Гайдук. – М.: АПК – экономика управления, 2011 – 56 с.

14. Живора, А. А. Классификация рисков сельского хозяйства / А. А. Живора. – М.: УДК, 2016 – 186 с.

15. Задков, А. П. Факторы риска в сельском хозяйстве / А. П. Задков; Рос. акад. с.–х. наук. – Новосибирск: РАСХН, 2000–263 с.

16. Золотарева, В. С. Финансовый менеджмент: учеб. пособие / В. С. Золотарева, В. Барашьян, В. Бджола, О. Журавлева. – М.: КноРус, 2017 – 122 с.

17. Иванова, И. И. Сельское хозяйство Хакасии: учеб. Пособие / К. В. Заболетская, В. М. Мищурина. – М.: ИНФРА–М, 2016. – 13 с.

18. Камалян, А. А., Терновых, К. С., Загайтов, И. Б. Основы аграрной теории: учебное пособие / П. Д. Половинкин. – Воронеж, 2013–21 с.

19. Карпенко, А. Н., Халанский, В. М. Сельскохозяйственные машины: учебное пособие / А. Н. Карпенко, В. М. Халанский. – М.: «Колос» 2013. – 468 с.

20. Константиновская, Л. В. Методы и приемы прогнозирования: учебное пособие / Л. В. Константиновская. – Москва: Нева, 2016. – 45с.
21. Костюченко, Н.С. Анализ рисков: учебное пособие / Н. С. Костюченко. – М.: Издательство Юрайт, 2011. – 213 с.
22. Круглова, Н. В. Инструменты управления рисками в сельском хозяйстве: от диверсификации до погодных фьючерсов: Учебное пособие / Н. В. Круглова. – Казань, 2011 – 140 с.
23. Лукасевич, И. Я. Финансовый менеджмент: учебник / И. Я. Лукасевич. – М.: Эксмо, 2008. – 114 с.
24. Островских, Т.И. Анализ финансово-хозяйственной деятельности: Методические указания, ХТИ – филиал СФУ / Т. И. Островских, М. А. Йоцене. – Абакан: Ред. –изд. сектор ХТИ – филиала СФУ, 2013. – 35 с.
25. Рымкевич, В.В. Экономическая теория рисков / В. В. Рымкевич. – Мн.: БГЭУ, 2001. – 93 с.
26. Семькин, В. А. Система управления рисками в сельском хозяйстве / В. А. Семькин, Э. Своински. // Нициональные интересы: приоритеты и безопасность, 2009. – 38 с.
27. Третьяков, Н. Н. Основы агрономии: учебное пособие / Н. Н. Третьяков, Б. А. Ягодин, Е. Ю. Бабаева, А. М. Туликов, Н. Н. Дубенок, С. С. Михалев. – М.: СПО, 2006. – 219 с.
28. Хурнова, Л. М. Управление рисками: учебное пособие / Л. М. Хурнова, Н. Н. Вершинин. – Пенза, 2009 – 116 с.
29. Черепяхин, В. И. Основы в агрономии: учебное пособие / В. И. Черепяхин, Б. Д. Кирюшин, Р. Р. Усманов, И. П. Васильев. – Москва: Колосс – 2015. – 201 с.
30. Чернов, С. Б. Классификация рисков в аграрной сфере: учебное пособие / С. Б. Чернов. – М.: УДК, 2014 – 201 с.
31. Шарипов, С. А. Риски сельскохозяйственных предприятий / П. А. Колпаков, И. М. Насибуллин, С. А. Шарипов. – М.: РАГС, 2013 – 197с.

32. Эстер, А. К. Ветеринария. Животноводство. Сельское хозяйство / А. К. Эстер. – М.: АСТ, 2015 – 256.
33. Янкер, С. М. Кожные заболевания: учебное пособие / С. М. Янкер. – М.: Аквариум–Принт, 2014 – 168.
34. Остер, К. Д. Новейшие технологии природного земледелия: учебное пособие / К. Д. Остер, Т. А. Герасько. – М.: Диля, 2014 – 208.
35. Агротехника [Электронный ресурс] – Режим доступа: <http://www.agrinet.ru/51.htm>. – Загл. с экрана.
36. Бейское [Электронный ресурс] – Режим доступа: <http://www.list-org.com/company/6508343>. – Загл. с экрана.
37. Оборудование и техника уборки сена [Электронный ресурс] – Режим доступа: <http://fermer.zol.ru/a/15706/>. – Загл. с экрана.
38. Параметры качества и анализ [Электронный ресурс] – Режим доступа: <https://agrovesti.net/lib/tech/fodder-production-tech/zagotovka-silosa.html>. – Загл. с экрана.
39. Технология заготовки и приготовления силоса [Электронный ресурс] – Режим доступа: <http://big-fermer.ru/tehnologiya-zagotovki-i-prigotovleniya-silosa>. – Загл. с экрана.

ПОСЛЕДНИЙ ЛИСТ  
ВЫПУСКНОЙ КВАЛИФИКАЦИОННОЙ РАБОТЫ

Квалификационная работы выполнена мной самостоятельно.  
Использованные в работе материалы и концепции из опубликованной научной литературы и других источников имеют ссылки на них.

Отпечатано в 1 экземпляре.

Список использованных источников 39 наименований.

Один экземпляр сдан на кафедру.

«\_\_» \_\_\_\_\_ 2018 г.

дата

\_\_\_\_\_  
(подпись)

\_\_\_\_\_  
Туринова В. А.

Федеральное государственное автономное  
образовательное учреждение высшего образования  
«СИБИРСКИЙ ФЕДЕРАЛЬНЫЙ УНИВЕРСИТЕТ»

Хакасский технический институт – филиал ФГАОУ ВО  
«Сибирский федеральный университет»  
институт  
«Экономика и менеджмент»  
кафедра

УТВЕРЖДАЮ

и.о. заведующий кафедрой

Г. Б. Коныхина  
подпись / инициалы, фамилия  
« 16 » 06 2018 г.

**БАКАЛАВРСКАЯ РАБОТА**

38.03.02 Менеджмент  
код – наименование направления

Управление рисками сельскохозяйственного предприятия  
на примере ООО «Бейское»  
тема

Руководитель

Е. Л. Прокопьева  
подпись, дата / должность, ученая степень / инициалы, фамилия

Выпускник

В. А. Турниова  
подпись, дата / инициалы, фамилия

Абакан 2018